



DEELRAPPORTAGE 2

**WODC - Gedragsinzichten bij het instellen
van speellimieten**

Interventies

Januari 2025

OVER HET ONDERZOEK

Dit onderzoek is uitgevoerd door onderzoeks- en adviesbureau Dijksterhuis & Van Baaren (D&B).

D&B werd gedurende het onderzoek geadviseerd door een begeleidingscommissie, samengesteld door het WODC.

De leden van de begeleidingscommissie zijn:

- de heer prof. dr. M. Zeelenberg (voorzitter)
Universiteit Tilburg - Tilburg School of Social and Behavioral Science
- mevrouw dr. E. van den Broek (lid)
Stichting Behavioural Insights Nederland
- de heer dr. G.J. Meerkerk (lid)
Tilburg School of Social and Behavioral Science
- de heer dr. A.J. van Rooij (lid)
Trimbos-instituut
- mevrouw L. Spoelman, MSc (lid)
Ministerie van Justitie en Veiligheid - DG Straffen en Beschermen
- mevrouw dr. M. Turina – Tumewu (lid)
Wetenschappelijk Onderzoek- en Datacentrum

De interventies zijn geïmplementeerd op de website van Unibet (Kindred Group). Kindred Group was verantwoordelijk voor het implementeren van de interventies op de website en het verzamelen van de data. Kindred heeft geen invloed uitgeoefend op het ontwerp van de analyse.

Kindred deelde de data met D&B. D&B was verantwoordelijk voor het ontwerpen van interventies en de data-analyse.

Ethische overwegingen

Dit onderzoek is van tevoren ter ethische beoordeling voorgelegd aan het Nationaal Ethiek Overleg Sociale en Gedragwetenschappen (Nethics). Nethics bracht een positief advies uit voor het uitvoeren van het onderzoek.

MANAGEMENTSAMENVATTING

D&B voerde in opdracht van het WODC een onderzoek uit naar de invloed van de vormgeving van limietenpagina's op goksites op de hoogte van de limieten die consumenten stelden. Dit rapport, het tweede deel van een breder onderzoek, richt zich op de ontwikkeling en evaluatie van interventies die consumenten stimuleren om verantwoordere goklimieten in te stellen.

Achtergrond en Aanleiding

Sinds de inwerkingtreding van de Wet Kansspelen op afstand (Koa) in 2021 zijn online kansspelen gereguleerd in Nederland. Een belangrijk preventief instrument binnen deze wet is de verplichte instelling van goklimieten (voor speeltijd, storting en tegoed) door consumenten. Desondanks blijken limieten vaak hoog te worden ingesteld, wat problematisch gokgedrag niet effectief voorkomt. Deel 1 van dit onderzoek (D&B, 2023) liet zien dat keuzearchitectuur op goksites consumenten beïnvloedt, vaak in de richting van hogere limieten.

Huidige onderzoek

In dit onderzoek ontwikkelde en testte D&B drie interventies om consumenten te helpen verantwoordere limieten in te stellen. De hoogte van de ingestelde limieten diende hierin als maatstaf voor de effectiviteit van de interventies.

Resultaten

- **Effect van interventies:** Consumenten in de interventiecondities stelden significant lagere stortingslimieten in dan in de controleconditie. In de meest effectieve interventieconditie stelden consumenten gemiddeld een limiet van 11.471 per maand, in de controleconditie was dit 22.146 euro. De mediaan was in de meest effectieve interventiecondities 1000 euro per maand, tegenover 4.500 in de controleconditie.
- Hoewel de interventies dus voor significant lagere ingestelde limieten zorgden, zijn de limieten nog steeds erg hoog.
- Het grote verschil tussen het gemiddelde en de mediaan is te verklaren doordat een kleine groep consumenten extreem hoge limieten instelde. Dit wijst mogelijk op een groep die specifiek aandacht heeft.
- Het effect lijkt met name door het instellen van limieten over een ander tijdsbereik te ontstaan. Respondenten in de controleconditie stelden vaak alleen een daglimiet in. Respondenten in de interventiecondities stelden naast een daglimiet ook vaker een week of maandlimiet in. Het ingestelde daglimiet zelf was niet lager.

Geen invloed op gokgedrag: Hoewel limieten lager werden ingesteld door de interventies, veranderde het daadwerkelijke gokgedrag niet. Consumenten stortten in alle condities evenveel geld en besteedden in alle condities evenveel tijd op de gokwebsites. De hoogte van de ingestelde limieten had geen relatie met daadwerkelijk gokgedrag.

Conclusies

- Zelfingestelde limieten zijn onvoldoende effectief om onmatig gokgedrag te reguleren.
- Veel consumenten spelen niet door tot hun ingestelde limiet, wat erop wijst dat ofwel de limieten te hoog worden ingesteld, of consumenten verantwoord spelen. Beide groepen zijn waarschijnlijk vertegenwoordigd in het onderzoek.

Aanbevelingen

1. Wettelijke maximumlimieten

- Introduceer wettelijke maximumlimieten die ook “veilig” zijn voor kwetsbare groepen.

2. Overkoepelende maximumlimieten

- Stel een cumulatieve limiet in voor alle kansspelwebsites samen om te voorkomen dat consumenten via meerdere platforms alsnog grote bedragen kunnen vergokken.

3. Aanpassingen aan websites

- Zorg dat de wettelijk ingestelde maximumlimieten niet als anker dienen om hogere bedragen te zeggen (350 euro).
- Volg daarom de aanbevelingen voor de keuzearchitectuur die consumenten richting verantwoordere limieten sturen. De interventies tonen aan dat dit effectief is:
- Zet hierbij het ontwerpen van een standaardlimietstellingspagina die rekening houdt met:
 - het instellen van open invulvelden
 - het verplicht instellen van dag, week én maandlimieten (niet gekoppeld)
 - duidelijk, preventief en activerend taalgebruik
 - het weergeven van euro-tekens
 - het vermijden van hoge ankers

Impact

Dit onderzoek benadrukt de noodzaak van striktere regulering en verbeterde keuzearchitectuur om consumenten beter te beschermen tegen onmatig gokken. Interventies op limietenpagina's hebben potentieel, maar aanvullende maatregelen zijn noodzakelijk om de consument effectief te beschermen.

MANAGEMENT SUMMARY

D&B conducted a study on behalf of the WODC to investigate the impact of the design of limit-setting pages on gambling sites on the limits set by consumers. This report, the second part of a broader study, focuses on the development and evaluation of interventions that encourage consumers to set more responsible gambling limits.

Background

Since the introduction of the Remote Gambling Act (Koa) in 2021, online gambling has been regulated in the Netherlands. A key preventive measure within this law is the mandatory setting of gambling limits (for playtime, deposits, and account balances) by consumers. However, it has been found that these limits are often set too high, which fails to effectively prevent problematic gambling behavior. Part 1 of this study (D&B, 2023) showed that the choice architecture on gambling sites influences consumers, often leading them to set higher limits.

Current Study

In this study, D&B developed and tested three interventions aimed at helping consumers set more responsible limits. The amount of the set limits was used as a measure of the effectiveness of these interventions.

Results

- **Effect of interventions:** Consumers in the intervention conditions set significantly lower deposit limits compared to the control condition. In the most effective intervention condition, consumers set an average limit of 11,471 euros per month, while in the control condition, the average was 22,146 euros. The median limit in the most effective intervention condition was 1,000 euros per month, compared to 4,500 euros in the control condition.
- Although the interventions led to significantly lower limits, the limits remained very high.
- The large gap between the average and the median can be explained by a small group of consumers who set extremely high limits. This suggests the presence of a group that may need specific attention.
- The effect seems to arise mainly through setting limits over a different time range. Respondents in the control condition often set only a daily limit. Respondents in the intervention conditions also set a weekly or monthly limit in addition to a daily limit. The set daily limit itself was not lower.
- **No Impact on Gambling Behavior:** Although the limits were set lower through the interventions, actual gambling behavior did not change. Consumers deposited the same amount of money and spent the same

amount of time on the gambling websites in all conditions. The amount of the set limits had no relation to actual gambling behavior.

Conclusions

- Self-set limits are not effective enough to regulate excessive gambling behavior.
- Many consumers do not play up to their set limit, indicating that either the limits are set too high or that consumers play responsibly. Both groups are likely represented in the study.

Recommendations

1. Legal Maximum Limits

- Introduce legal maximum limits that are also safe for vulnerable groups.

2. Cumulative Maximum Limits

- Introduce a cumulative limit for all gambling websites combined to prevent consumers from gambling large amounts across multiple platforms.

3. Website Adjustments

- Ensure that the legally set maximum limits do not act as anchors for setting high amounts (e.g., 350 euros).
- Follow the recommendations for the choice architecture that guides consumers toward more responsible limits. The interventions have shown that this can be effective.
- Consider designing a standard limit-setting page that takes into account:
 - The use of open input fields
 - The mandatory setting of limits for daily, weekly, and monthly (not linked) amounts
 - Clear, preventive, and activating language
 - Displaying euro symbols
 - Avoiding high anchors

Impact

This study highlights the need for stricter regulation and improved choice architecture to better protect consumers from excessive gambling. Interventions on limit-setting pages have potential, but additional measures are necessary to effectively protect consumers.

NHOUDSOPGAVE

1. LEESWIJZER	8
2. ACHTERGROND & AANLEIDING.....	9
3. INTERVENTIES.....	11
4. ONDERZOEKSMETHODEN	14
5. RESULTATEN - HOOFDANALYSES.....	18
6. RESULTATEN – EXPLORATIEVE ANALYSES.....	24
7. ADVIEZEN EN AANBEVELINGEN.....	35
8. REFERENTIES	37
9. BIJLAGEN.....	38

1. LEESWIJZER

In opdracht van het Wetenschappelijk Onderzoek- en Datacentrum (WODC) onderzocht D&B vorig jaar hoe consumenten beïnvloed (kunnen) worden door de vormgeving van limietenpagina's bij het instellen en aanpassen van goklimieten (D&B, 2023).

Deze rapportage is het tweede deel van het onderzoek naar kansspellimieten. Op basis van de opgedane inzichten uit het eerste deel, ontwikkelden we drie interventies om de consument beter te beschermen tegen het instellen van te hoge kansspellimieten.

In deze rapportage beschrijven we eerst de achtergrond en aanleiding van het onderzoek. Vervolgens gaan we dieper in op de ontworpen interventies en methoden. We beschrijven daarna de resultaten van het onderzoek, opgesplitst in twee delen. Het eerste deel gaat in op de hoofdvragen en hoofdanalyses: leidden de opgestelde interventies tot het instellen van lagere limieten? De tweede sectie gaat in op aanvullende exploratieve analyses die wij uitvoerden. Deze controleren of de opgestelde interventies gevolgen hebben voor de limietstelling over een langere periode en of de ingestelde limieten verband houden met het gokgedrag.

Vanwege de gevoelige aard van de informatie en om de integriteit van beursgenoteerde gegevens te waarborgen, wordt de exacte timing van de tweede meting in dit rapport niet nader gespecificeerd.

Na elke analyse geven we in een tekstkader de belangrijkste conclusies per analyse weer.

We sluiten het rapport af met een discussie en aanbevelingen.

In de bijlage vindt u de referenties en een visuele weergave van de opgestelde interventies.

Tijdslijn onderzoek

Dit onderzoek is uitgevoerd voor oktober 2024. De bevindingen en conclusies zijn daarom gebaseerd op de wettelijke en beleidsmatige kaders die destijds van toepassing waren. Zo zijn er sinds oktober wettelijke maximumlimieten doorgevoerd en worden een aantal andere eisen aan de inrichting van websites gesteld. Hoewel de uitgangssituatie in dit onderzoek anders is dan de huidige situatie, blijven verkregen inzichten relevant voor het ontwerpen van effectief beleid en toekomstige wet- en regelgeving.

2. ACHTERGROND & AANLEIDING

Achtergrond

Sinds 1 april 2021 is de wet Kansspelen op afstand (Koa) van kracht in Nederland. Hiermee kunnen aanbieders van online kansspelen vanaf 1 oktober 2021 onder strikte voorwaarden een vergunning krijgen. De wet, onder toezicht van de Kansspelautoriteit (Ksa), heeft als doel de kansspelmarkt te reguleren en consumenten beter te beschermen tegen criminaliteit, gokproblemen en verslaving (Rijksoverheid, 2021). Ook zijn de regels voor vergunde aanbieders rondom verslavingspreventie aangescherpt.

Preventieve limietstelling

Hoewel veel consumenten zonder problemen aan kansspelen deelnemen, ondervindt een deel financiële, gezondheids- of sociale problemen. Voor een deel van deze consumenten leidt deelname tot verslaving. Eén van de huidige maatregelen om problematisch gokgedrag te voorkomen, is het instellen van goklimieten. De wet Koa (Artikel 4.14) verplicht aanbieders om consumenten limieten te laten instellen voor:

- **De maximale duur:** hoeveel tijd wil je maximaal gokken/ op een kansspelwebsite doorbrengen per dag, week of maand?
- **De maximale storting:** hoeveel geld wil je maximaal op je account storten per dag, week of maand?
- **Het maximale tegoed:** hoeveel geld wil je, na eventuele winst, maximaal op je account hebben staan per dag, week of maand? Hierbij wordt na eventuele winst het bedrag boven deze limiet op de rekening van de consument gestort.

Het idee hierachter is dat consumenten bewuster nadenken over hun grenzen en dat dit onmatig gokgedrag voorkomt.

Aanleiding

Ondanks deze limietstelling, verliezen consumenten nog steeds grote bedragen door deelname aan kansspelen. Dit komt mogelijk mede doordat de limieten te hoog worden ingesteld (BNNVARA, 2022; Pointer, 2022, Van Rooij, 2021). In deel 1 van dit onderzoek (D&B, 2023) onderzochten we hoe consumenten werden beïnvloed op de limietstellingspagina's van kansspelaanbieders. We vonden hier dat de keuzearchitectuur van goksites kan leiden tot het instellen van hogere limieten door sturende elementen zoals drop-downmenu's, default-opties en hoge ankers (D&B, 2023). Op basis hiervan deden we een aantal aanbevelingen voor de inrichting van de limietstellingspagina's om de consument beter te beschermen.

Huidig onderzoek

Het WODC vroeg D&B op basis van deze inzichten verbetervoorstellen te ontwerpen en interventiepagina's te ontwerpen en testen die de consument aanzetten tot het instellen van passendere limieten.

In dit rapport beschrijven we de interventies die we hebben opgesteld en geïmplementeerd, de methoden en resultaten van het onderzoek en de bijbehorende adviezen.

3. INTERVENTIES

We ontwikkelden drie interventies, met als doel om consumenten passendere limieten in te stellen. Vanuit preventief oogpunt, betekent dat dat consumenten lagere limieten instellen om zichzelf beter te beschermen. De hoogte van de limieten is daarom als uitkomstmaat genomen in dit onderzoek.

De interventies zijn ontwikkeld met de initiële limietstellingspagina van Unibet als uitgangspunt. Deze is te vinden in bijlage 1. Aan de hand van kansrijke gedragsinzichten uit onderzoek 1 ontworpen we drie interventiecondities. Het doel van de opdracht was niet om losstaande gedragstechnieken te testen, maar om tot een “optimale” limietstellingspagina te komen.

In de verschillende interventies werd daarom steeds een extra verandering toegevoegd, met de verwachting dat dit het effect van de voorgaande interventies zou versterken.

Interventieconditie 1:

In interventieconditie 1 wijzigden we de limietstellingspagina op een aantal punten:

- 1. Open keuzevelden.** Op de initiële pagina moest de consument kiezen uit meerkeuze-opties om limieten in te stellen. In de interventiepagina werden de meerkeuze-opties vervangen door open entry fields. Dit dwingt consumenten om zelf na te denken over de limieten die zij passend vinden. Bij de inlogtijd vergrootte dit voor consumenten ook de mogelijkheid om andere tijden in te stellen dan (4, 8, 12 of 16 uur) in de uitgangssituatie.
 - Hierbij zorgden we ervoor dat de euro-teken in het nieuwe ontwerp niet verloren gingen, Zo was voor consumenten duidelijk dat de getallen die zij invullen over monetaire bedragen gaan.
 - Ook verkortten we de invulvelden, zodat het niet lijkt alsof er grote invulbedragen worden verwacht.
- 2. Meerdere limieten direct invulbaar.** Op de initiële pagina waren de dagelijkse limieten de default, en moest de consument doorklikken om wekelijkse of maandelijkse limieten in te stellen. In de interventiepagina zorgden we ervoor dat consumenten direct dag-, week- en maandlimieten konden invullen. In zowel de controleconditie als de interventieconditie konden consumenten

kiezen of zij 1, 2 of 3 limieten invulden. Bijvoorbeeld alleen een weeklimiet, of een dag- en maandlimiet of alle drie de limieten.

3. **Informatie over limieten.** Op de initiële pagina stond “kies je maximale inlogtijd” en “kies je maximale stortingsbedrag”. Hierbij stond geen toelichting over deze termen. Wij voegden hier feitelijke toelichtingen toe, zoals “Met deze limiet bepaal je hoeveel tijd je maximaal per dag, week of maand op onze website kunt zijn.” en “Met deze limiet bepaal je hoeveel geld je per dag, week of maand maximaal op je account kunt storten.”

Interventieconditie 2

In interventieconditie 2 bouwden we voort op interventieconditie 1. We behielden de **open entry fields** en **meerdere invulbare limieten**. We pasten hier echter tekstuele wijzigingen toe op de invulpagina.

Op drie plekken voerden we **tekstuele wijzigingen** door, namelijk in de introductie van de pagina en in de beschrijvingen van de maximale inlogtijd en het maximale stortingsbedrag. Hiervoor maakten we gebruik van:

1. **Versimpeling van woorden naar B1-niveau.** Op de initiële pagina stonden woorden en zinsconstructies die niet op B1-niveau beschreven waren. Zo is het woord “limiet” zelf bijvoorbeeld geen B1-niveau. Voor een deel van de consumenten zijn de toelichtingen en instructies daarom mogelijk niet goed te begrijpen. We pasten deze woorden aan naar toegankelijker alternatieven zoals “grens” in plaats van “limiet”.
2. **Aanzetten tot reflectie:** Op de initiële pagina stonden met name feitelijke beschrijvingen omtrent de limieten. Aangezien het doel is om consumenten passendere limieten instellen, is het belangrijk dat zij hier goed over nadenken. We voegden daarom zinsdelen toe die aanzetten tot reflectie zoals: “Denk goed na hoeveel tijd...”
3. **Verliesaversie:** Op de initiële pagina stonden met name feitelijke beschrijvingen omtrent de limieten. Omdat we niet alleen willen informeren, maar de preventieve functie van het instellen van limietenstellen willen aanwerken, zetten we in op verliesaversie. Het gevoel dat je als consument iets te verliezen hebt. Dit deden we door zinnen als: “Al het geld dat je stort kun je verliezen”

Ook veranderden we het **anker** bij het rekenvoorbeeld rondom het maximale tegoed wallelimiet).

4. **Anker verlagen:** Op de initiële pagina stond een rekenvoorbeeld, waarin werd gewerkt met hoge bedragen. Zo stond hier beschreven: “Je stelt een

saldolimiet in van 1000 euro, je stort 800 euro etc.” Dit kan mogelijk een hoog anker zetten voor consumenten. Alsof het de standaard is om een saldolimiet van 1000 euro in te stellen. We hebben dit rekenvoorbeeld verlaagd naar 10 euro, 8 euro etc.

Interventieconditie 3

In interventieconditie 3 bouwden we verder op interventieconditie 2. De gehele pagina bleef hetzelfde, maar we voegden een **feedback** pop-up toe bij het accorderen van de limieten.

- 1. Feedback:** Op de initiële pagina ontvingen consumenten geen vraag om bevestiging. Om te verifiëren of consumenten de juiste limieten hebben ingesteld, ontvangen consumenten in de interventieconditie een overzicht van hun ingestelde limieten.
- 2. Checkvraag:** Op de initiële pagina ontvingen consumenten ook geen check of ze dit wel konden missen. Om aan te zetten tot reflectie en verliesaversie voegden we in de interventiecondities de checkvraag “Weet je zeker dat je zoveel tijd en geld kunt besteden aan gokken zonder in de problemen te raken” met “Ja, ik kan dit verliezen” of “Nee, ik wil mijn limieten aanpassen”.

In de initieel ontworpen feedbackinterventie zouden consumenten deze feedback ontvangen per limietstelling. Dus 3 keer: na het invullen van de tijdslimiet, na het invullen van de stortingslimiet en na het invullen van de walletlimiet, om de consument van specifiekere feedback te voorzien.

Dit was technisch gezien niet mogelijk op de website van Unibet binnen de looptijd van het onderzoek. D&B heeft daarom de aangepaste versie, zoals hierboven omschreven, ontworpen.

4. ONDERZOEKSMETHODEN

4.1 Doelstelling.

We onderzochten de effectiviteit van de interventies door middel van een experimenteel onderzoek. Met het onderzoek toetsten we de volgende drie hypothesen over de interventies:

1. Consumenten die een nieuw account aanmaken bij Unibet stellen een lagere **laagste** tijdslimiet* in wanneer zij een aangepaste pagina te zien krijgen, dan wanneer zij de huidige pagina te zien krijgen.
 - We verwachten dat aanvullend ingezette technieken leiden tot een lagere tijdslimiet: de tijdslimiet die consumenten instellen is het laagst in conditie 3, daarna in conditie 2 en daarna in conditie 1.
2. Consumenten die een nieuw account aanmaken bij Unibet stellen een lagere **laagste** stortingslimiet in wanneer zij een aangepaste pagina te zien krijgen, dan wanneer zij de huidige pagina te zien krijgen.
 - We verwachten dat aanvullend ingezette technieken leiden tot een lagere stortingslimiet: de stortingslimiet die consumenten instellen is het laagst in conditie 3, daarna in conditie 2 en daarna in conditie 1.
3. Consumenten die een nieuw account aanmaken bij Unibet stellen een **lagere** walletlimiet in wanneer zij een aangepaste pagina te zien krijgen, dan wanneer zij de huidige pagina te zien krijgen.
 - We verwachten dat aanvullend ingezette technieken leiden tot een lagere walletlimiet: de walletlimiet die consumenten instellen is het laagst is in conditie 3, daarna in conditie 2 en daarna in conditie 1.

Naast analyses om onze hypothesen te toetsen, draaiden we aanvullende exploratieve analyses voor verdiepend en verbredend inzicht.

*Laagste tijdslimiet

In ons onderzoek berekenden wij voor elke consument de **laagste stortingslimiet en de laagste tijdslimiet per maand**. Zo konden we consumenten die limieten stelden in verschillende eenheden (dag, week, maand) met elkaar vergelijken.

Bijvoorbeeld: een consument die **alleen een maandlimiet van 10 dagen** invult, kan maximaal $10 \text{ dagen} \times 24 \text{ uur} = 240 \text{ uur}$ op de website doorbrengen. De **laagste limiet** is dan **240 uur**.

Een consument die naast een **maandlimiet van 10 dagen**, ook een **daglimiet van 3 uur** invult, kan maximaal $10 \text{ dagen} \times 3 \text{ uur} = 30 \text{ uur}$ op de website doorbrengen. De **laagste limiet** is dan **30 uur**.

4.2 Methoden.

4.2.1 Participanten.

Aan het onderzoek namen 7981 consumenten deel. Consumenten die zich aanmeldden op de website van Unibet werden automatisch opgenomen in het onderzoek bij het aanmaken van een Unibet-account. Van de deelnemers was 82,6% man. De leeftijd van de deelnemers varieerde van 18 tot 83 jaar, met een gemiddelde leeftijd van 30,8 jaar ($SD=11,13$).

Verantwoording steekproefgrootte

We voerden een poweranalyse uit, waarbij we uitgingen van ANOVA-analyse, een kleine effectsize ($f = .10$), $\alpha = 0.05$, $\text{power} = 0.80$ en vier condities ($df = 3$, number of groups = 4).

Dit leidt tot een steekproefgrootte van minimaal 600 deelnemers per conditie en minimaal 2400 deelnemers in totaal hebben.

4.2.2 Procedure.

De deelnemers werden willekeurig en blind over de vier condities verdeeld. De condities verschilden alleen op de beschreven kenmerken in hoofdstuk 3. Alle aanvullende pagina's die deelnemers tijdens het aanmeldproces te zien kregen, waren hetzelfde tussen de condities.

4.2.3 Meetmomenten

De eerste meting (T1) vond plaats tijdens het aanmeldproces van een deelnemer. Deze meting betrof de directe effecten van de interventies op de verschillende limietbedragen die werden ingevuld. De hoofdanalyses van het onderzoek richtten zich op de verschillen tussen de condities bij meting T1.

De tweede meting (T2) vond op een later moment plaats. Deze meting betrof de effecten van de interventies op de ingevulde limieten op een later moment en op daadwerkelijk gokgedrag. De exploratieve analyses van het onderzoek richtten zich op de verschillen tussen de condities bij meting T2.

4.2.4 Variabelen.

We verzamelden voor T1 en T2 verschillende variabelen per deelnemer, waaronder achtergrondgegevens, informatie over ingestelde limieten, en gegevens over daadwerkelijk gokgedrag. Hieronder lichten we de verschillende variabelen nader toe.

4.2.4 Variabelen

Achtergrondvariabelen

Van de deelnemers zijn de achtergrondvariabelen geslacht en leeftijd verzameld, waarbij de leeftijd in jaren is aangegeven.

Tijdslimieten

De data bevat variabelen over de ingestelde maximale inlogtijd van deelnemers, zowel bij de start (T1) als aan het einde van het onderzoek (T2). Deze tijdslimieten zijn als volgt gespecificeerd:

1. Maximale inlogtijd in uren per dag.
2. Maximale inlogtijd in uren per week.
3. Maximale inlogtijd in uren per maand.

Per deelnemer is vastgelegd welke tijdslimieten zijn ingesteld, de specifieke uren per limiet, en eventuele wijzigingen in deze limieten tussen T1 en T2. Tevens is zichtbaar of en hoe vaak een deelnemer zijn of haar ingestelde limieten heeft bereikt en of deze zijn verlaagd of verhoogd.

Stortingslimieten

Voor het stortingsgedrag zijn maximale limieten in euro's verzameld, zowel op T1 als op T2. De stortingslimieten zijn als volgt vastgelegd:

1. Maximale stortingsbedrag per dag.
2. Maximale stortingsbedrag per week.
3. Maximale stortingsbedrag per maand.

De data geven inzicht in welke stortingslimieten deelnemers hebben ingesteld, de specifieke bedragen per limiet, en wijzigingen tussen T1 en T2, zoals het verhogen of verlagen van de limiet en het uiteindelijke limietbedrag aan het einde van het onderzoek.

Walletlimiet

De walletlimiet, oftewel het maximale saldo, is vastgelegd als één variabele in euro's. Deze limiet is zowel bij T1 als bij T2 beoordeeld.

Controlevariabelen

De tijd die iemand op de limietpagina en op de pop-up pagina besteed kan inzicht geven in hoe aandachtig en betrokken ze zijn bij het instellen van de limieten. Dit kan variëren tussen condities en mogelijk invloed hebben op het uiteindelijke gedrag. Er zijn daarom twee controlevariabelen gemeten:

1. Tijd besteed op de limietpagina (in seconden).
2. Tijd besteed op de pop-up pagina (in seconden), alleen gemeten voor deelnemers in conditie 3. Op de pop-up pagina zien consumenten de ingestelde limieten en kunnen ze aangeven of ze deze willen behouden of verlagen.

Aanvullende gedragsgegevens

Naast de limieten zijn ook gegevens verzameld over het daadwerkelijke gokgedrag van de deelnemers tussen T1 en T2. Deze gegevens omvatten:

- Het aantal keren dat een deelnemer heeft ingelogd.
- Het aantal stortingen dat een deelnemer heeft gedaan.
- Het totale bedrag dat een deelnemer heeft gestort tussen T1 en T2.

4.2 Informatie over de analyses

Alle statistische analyses zijn uitgevoerd in SPSS. Voorafgaand aan de hoofdanalyses voerden we descriptieve analyses uit en controleerden we op randomisatie van achtergrondvariabelen tussen de condities. Vervolgens onderzochten we het effect van de interventiecondities met eerst de hoofdanalyses en daarna de exploratieve analyses.

Hoofdanalyses. Voor de hoofdanalyses vergeleken we de controleconditie en de drie experimentele condities op de ingestelde tijdslimiet, stortingslimiet en walletlimiet. Indien de data voldeden aan de statistische assumpties, gebruikten we een Analysis of Covariance (ANCOVA). Bij schending van de assumpties transformeerden we de data en/of analyseerden we deze met een non-parametrische toets. Voor de hoofdanalyses betekent dit dat we condities vergeleken met de parametrische ANCOVA en/of de non-parametrische variant (Gauge). De non-parametrische toets is minder genuanceerd in de effecten van covariaten. Daarom combineerden we, waar mogelijk en relevant, de parametrische en non-parametrische toets voor een nauwkeurige interpretatie van de resultaten.

Exploratieve analyses. Voor de exploratieve analyses met continue uitkomstmaten gebruikten we dezelfde methodologie als bij de hoofdanalyses. Daarnaast gebruikten we de non-parametrisch Kruskal-Wallis H test wanneer de assumpties voor een Analysis of Variance (ANOVA) werden geschonden. Exploratieve analyses met categorische uitkomstmaten voerden we uit met de parametrische Poisson regressie. Als de data niet voldeden aan de Poisson-verdeling (assumptie werd geschonden) transformeerden we de data en/of gebruikten we de Chi-square analyses als alternatieve analysemethode.

Voor alle analyses verwierpen we de nulhypothesen (geen verschil tussen de condities) bij een significantieniveau van $p < .05$.

5. RESULTATEN - HOOFDANALYSES

5.1 Controle op randomisatie

Om te waarborgen dat mogelijke effecten terug te brengen zijn naar de interventies, voerden we een randomisatiecheck uit op leeftijd en geslacht. Deze analyse bevestigt dat consumenten in de vier condities niet significant verschillen op leeftijd ($p = .708$) of geslacht ($p = .079$).

	Controle- conditie	Conditie 1	Conditie 2	Conditie 3
Consumenten per conditie (N)	1997	1971	1997	2016

De verdeling van de respondenten over de 4 condities. $N = 7981$.

5.2 HOOFDANALYSES

Tijdslimiet

We toetsten of consumenten die een nieuw account aanmaken bij Unibet een lagere *tijdslimiet* instellen wanneer zij de interventiepagina's te zien krijgen, dan wanneer zij de controlepagina te zien krijgen.

Hierbij vergeleken we de laagste tijdslimiet in uren per maand per conditie en controleerden we voor leeftijd, geslacht en tijd besteed op de limietenpagina. Gezien de assumptie van normaliteit van de variabele '*tijdslimiet*' (*laagst ingestelde initiële tijdslimiet in uren per maand*) werd geschonden, transformeerden we de data en maakten we gebruik van zowel een parametrische (ANCOVA) als non-parametrische toets (Gaude).

De analyses¹ lieten zien dat de laagste ingestelde tijdslimiet bij het aanmaken van een account significant tussen de condities verschilde. Interventieconditie 2 ($M = 308.7$) en interventieconditie 3 ($M = 302.2$) scoorden significant lager dan de controleconditie ($M = 336.3$), $p_s \leq .015$. Tussen interventieconditie 1 en de controleconditie waren geen verschillen.

Naast de hoofdeffecten van de condities, controleerden we voor de effecten van leeftijd, geslacht en tijd besteed op de pagina. Er waren significante effecten van zowel leeftijd als geslacht en tijd besteed op de pagina. Wie ouder was, stelde gemiddeld een lager tijdslimiet in ($p < .001$). Mannen stelden gemiddeld een hoger tijdslimiet in dan vrouwen ($p = .029$). Wie langer op de pagina zat, stelde gemiddeld een hoger tijdslimiet in ($p = .003$).

¹ De parametrische en non-parametrische toets lieten dezelfde significante verschillen zien. Gezien de non-parametrische test geen covariaat effecten weergaf, zijn de bevindingen van de parametrische toets beschreven.

Tijdslimieten T1

		Controle- conditie	Conditie 1	Conditie 2	Conditie 3
Tijdslimiet <i>Laagst initiële tijdslimiet in uren per maand</i>	Mean	336,3	334,8	308,7*	302,2***
	Median	360	300	240	240

N = 7981.

Significantieniveau ten opzichte van de controleconditie. * = $p < .05$. ** = $p < .01$. *** = $p < .001$.

		Controle- conditie	Conditie 1	Conditie 2	Conditie 3
Tijdslimiet <i>Initiële dagelijkse tijdslimiet in uren per maand</i>	Mean	358	397	378	373
	Median	480	360	360	300
	N	1880	1724	1793	1779
Tijdslimiet <i>Initiële wekelijkse tijdslimiet in uren per maand</i>	Mean	258	314	282	281
	Median	400	240	194	168
	N	170	997	1106	1269
Tijdslimiet <i>Initiële maandelijkse tijdslimiet in uren per maand</i>	Mean	255	507	495	504
	Median	300	672	672	672
	N	216	1105	1217	1375

Conclusie tijdslimiet

Interventieconditie 2 en 3 hebben significante effecten op het instellen van tijdslimieten. Deelnemers in interventieconditie 2 en interventieconditie 3 stellen significant lagere tijdslimieten in ten opzichte van deelnemers in de controleconditie.

Stortingslimiet

We toetsten of consumenten die een nieuw account aanmaken bij Unibet een lagere *laagste stortingslimiet* instellen wanneer zij een aangepaste pagina te zien krijgen, dan wanneer zij de huidige pagina te zien krijgen.

Hierbij vergeleken we de *stortingslimiet* in euro's per maand per conditie en controleerden we voor leeftijd, geslacht en tijd besteed op de limietenpagina. De dataset bevat veel consumenten die bij het instellen voor het hoogst mogelijke limiet kiezen. Dit resulteert in buitengewoon hoge waarden die de gemiddelden van de steekproef kunnen beïnvloeden.

Omdat deze waarden een significante groep consumenten vertegenwoordigen, hebben we ervoor gekozen om ze niet uit de dataset te verwijderen, ondanks dat het outliers betreft.

De aanwezigheid van deze opvallende outliers en de verdeling van de data zorgen echter voor een schending van de aannames van de analyse. Daarom transformeerden we de data. Na de transformatie werden de assumpties alsnog geschonden. We gebruiken daarom zowel de parametrische als non-parametrische toets.

De analyses² toonden aan dat laagste ingestelde *stortingslimiet* bij het aanmaken van een account significant verschilde tussen de condities. In de controleconditie ($M = 22156$) stelden consumenten een significant hoger stortingslimiet in dan in alle interventiecondities, $p_s \leq .001$. Conditie 3 had hierin het laagste stortingslimiet ($M = 11471$). Naast de effecten op de gemiddelde ingestelde stortingslimieten zagen we ook een duidelijk verschil in de mediaan van de controleconditie (4500 euro) en die van de interventiecondities (1000 tot 1200 euro).

Aanvullend op de hoofdeffecten van de condities, controleerden we voor de effecten van leeftijd, geslacht en tijd besteed op de pagina. De uitkomsten van de parametrische toets toonden significante effecten van leeftijd en tijd besteed op de pagina. Wie ouder was, stelde gemiddeld een lager stortingslimiet in ($p = .007$). Wie langer op de pagina zat, stelde gemiddeld een hoger stortingslimiet in ($p = .001$). We vonden geen significante verschillen tussen mannen en vrouwen.

Stortingslimieten T1

		Controle- conditie	Conditie 1	Conditie 2	Conditie 3
Stortingslimiet <i>Laagst initiële stortingslimiet in euro's per maand</i>	Mean	22.146,4	13.729,7***	12.338,5***	11.471,3***
	Media n	4500	1200	1000	1000

$N = 7981$.

Significantieniveau ten opzichte van de controleconditie. * = $p < .05$. ** = $p < .01$. *** = $p < .001$.

		Controle- conditie	Conditie 1	Conditie 2	Conditie 3
Stortingslimiet <i>Initiële dagelijkse stortingslimiet in euro's per maand</i>	Mean	26.694	39.006	38.717	43.670
	Median	7.500	6.000	6.000	6.000
	N	1.788	1.573	1.593	1.587

² De parametrische en non-parametrische toets lieten dezelfde significante verschillen zien. Gezien de non-parametrische test geen covariaat effecten weergaf, zijn de bevindingen van de parametrische toets beschreven.

Stortingslimiet <i>Initiële wekelijkse stortingslimiet in euro's per maand</i>	Mean	4.325	15.964	14.415	19.090
	Median	1.000	1.000	1.100	1.000
	N	235	933	1.026	1.146
Stortingslimiet <i>Initiële maandelijkse stortingslimiet in euro's per maand</i>	Mean	2.485	4.207	5.155	5.253
	Median	500	500	500	500
	N	293	1.138	1.268	1.332

Conclusie stortingslimiet

De wijzigingen op de aanmeldpagina hebben significante effecten op het instellen van stortingslimieten. Deelnemers in alle drie de experimentele condities stellen significant lagere stortingslimieten in ten opzichte van deelnemers in de controleconditie.

Walletlimiet

We toetsten of consumenten die een nieuw account aanmaken bij Unibet, een lagere *walletlimiet* instellen wanneer zij een aangepaste pagina te zien krijgen, dan wanneer zij de huidige pagina te zien krijgen.

Hierbij vergeleken we de *walletlimiet* in euro's per maand per conditie en controleerden voor leeftijd, geslacht en tijd besteed op de limietenpagina. De assumpties werden geschonden, daarnaast bevatte de data veel *outliers*³. Door de hoeveelheid *outliers* was de walletlimiet niet goed te interpreteren. Hierdoor moesten we de data transformeren. Na de transformatie werden de assumpties echter alsnog geschonden. We maakten daarom gebruik van zowel een parametrische als non-parametrische toets (Gaude).

De gemiddelden van de niet getransformeerde data, gaven op het eerste oog de indruk dat de controleconditie het de laagste tijdslimiet heeft. Zie onderstaande tabel. Dit effect zagen we echter niet bij de mediaan. Wanneer we de data visualiseerden, zagen we dat dit effect wordt gedreven door *outliers*. Na correctie door transformatie verdween het effect. Analyses⁴ op de getransformeerde data toonden dat er geen significante verschillen zijn tussen de vier condities, $p = .072$. De ingestelde walletlimiet verschilde niet tussen de groepen.

Walletlimiet zonder transformatie

³ Outliers zijn waardes die bijzonder hoog of bijzonder laag zijn en hierdoor de data kunnen vertekenen.

⁴ De parametrische en non-parametrische toets lieten dezelfde significante verschillen zien. Gezien de non-parametrische test geen covariaat effecten weergaf, zijn de bevindingen van de parametrische toets beschreven.

		Controle- conditie	Conditie 1	Conditie 2	Conditie 3
Walletlimiet^a <i>Laagst initiële saldolimiet in euro's per maand</i>	Mean	4603	8017	8317	8536
	Median	1000	1000	1000	1000

N = 7981.

^aNiet getransformeerde data, zonder outliers exclusie.

Significantieniveau ten opzichte van de controleconditie. * = $p < .05$. ** = $p < .01$. *** = $p < .001$.

Walletlimiet met transformatie

		Controle- conditie	Conditie 1	Conditie 2	Conditie 3
Walletlimiet^b <i>Laagst initiële saldolimiet in euro's per maand</i>	Mean	3,11	3,11	3,10	3,06
	Median	3,00	3,00	3,00	3,00

N = 7981.

^bLog getransformeerde data.

Significantieniveau ten opzichte van de controleconditie. * = $p < .05$. ** = $p < .01$. *** = $p < .001$.

Conclusie walletlimiet

De wijzigingen op de aanmeldpagina hebben geen significante effecten op het instellen van een walletlimiet. De vier condities wijken niet significant af op het ingestelde walletlimiet.

TUSSENTIJDSE CONCLUSIE

De data bevat voldoende spreiding over de vier condities en elke conditie bevat voldoende respondenten. De vier condities verschillen daarbij niet significant op relevante achtergrondkenmerken, waardoor de data geschikt is om de onderzoeksvragen te beantwoorden.

De hoofdanalyses laten meerdere significante uitkomsten zien.

Tijdslimiet

Bij het ingestelde tijdslimiet scoren twee van de experimentele groepen significant beter ten opzichte van de controleconditie. Deelnemers in interventieconditie 2 (geen defaults, open velden en een loss framing) en interventieconditie 3 (geen defaults, open velden, een loss framing en een aanvullende pop-up) stellen een significant lager tijdslimiet in uren per maand in ten opzichte van de deelnemers uit de controleconditie. Er is geen verschil tussen de experimentele conditie en interventieconditie 1. Daarnaast valt op dat mannen, jongere deelnemers en deelnemers die langer op de aanmeldpagina blijven over het algemeen een hoger limiet instellen.

Stortingslimiet

Bij het instellen van een stortingslimiet scoren alle drie de experimentele groepen significant beter. Deelnemers in interventieconditie 1 (geen defaults, open velden), interventieconditie 2 (geen defaults, open velden en een loss framing), en interventieconditie 3 (geen defaults, open velden, een loss framing en een aanvullende pop-up) stellen een significant lager stortingslimiet in euro's per maand in ten opzichte van de deelnemers uit de controleconditie. Ook hier valt op dat jongeren en deelnemers die langer op de aanmeldpagina blijven, wederom een hoger limiet instellen.

Walletlimiet

De ingestelde walletlimiet verschilt niet tussen de vier groepen. Geen van de experimentele condities wijkt significant af van de controlegroep.

6. RESULTATEN – EXPLORATIEVE ANALYSES

Aanvullend op de hoofdeffecten voerden we een aantal exploratieve analyses uit. Het laten instellen van goklimieten stoelt op de vooronderstelling dat dit consumenten beter beschermt. We onderzochten daarom of de interventies (neven)effecten hadden op het aanpassen van de limieten over tijd en op het gokgedrag van consumenten. We stelden de volgende onderzoeksvragen:

- Vulden consumenten in de interventiecondities meer limieten in? (Dus bijvoorbeeld niet alleen een daglimiet, maar ook een week- of maandlimiet).
- Pasten consumenten hun limieten na aanmelding vaker aan in de interventiecondities dan in de controleconditie? Was dit naar boven of beneden?
- Bleven de interventie-effecten na een aantal weken staan?
- Waren er ook effecten te zien van de limietstelling op gokgedrag?

6.1. Gerelateerd aan tijdslimieten

Ingestelde limietwaarden

Direct na instellen van limieten (T1)

Chi-square analyses lieten zien dat condities invloed hadden op de hoeveelheid limieten die iemand bij het aanmaken van een account instelde. We zagen een significant verschil in het aantal ingestelde tijdslimietwaarden, $p < .001$. In de controleconditie werd vaak één enkel limiet ingesteld, in tegenstelling tot de experimentele condities waar consumenten veelal één of drie limieten instelden. Het instellen van twee limieten, werd in alle condities relatief weinig gedaan (2,9% tot maximaal 3.6%).

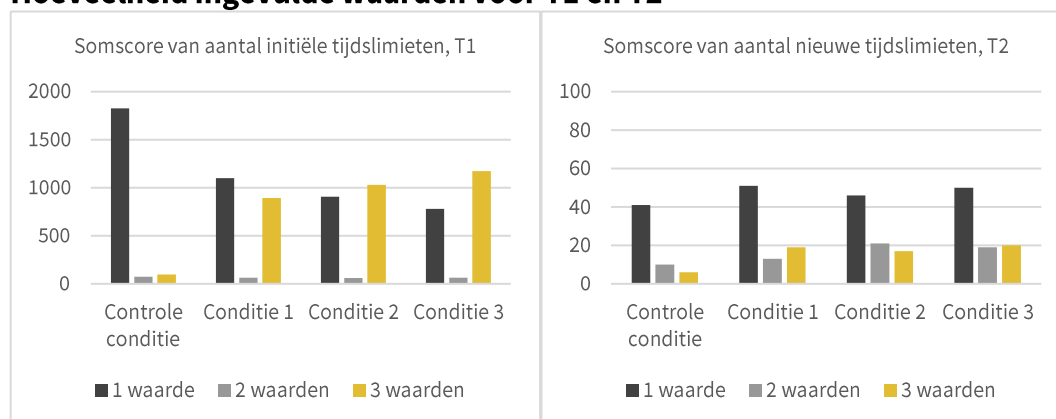
Wanneer we inzoomden op welke waarden er in de condities werden ingevuld, zagen we dat consumenten vaker een *daglimiet* invulden ten opzichte van de andere condities, en minder vaak een *week- of maand-limiet*, $p_s < .001$.

Na een aantal weken (T2)

Slechts een klein deel van de consumenten (3,9%) vulde na een aantal weken nieuwe waarden in. We zagen geen significante verschillen tussen de condities, $p = .298$. De condities verschilden niet in *hoeveel* waarden ze na een aantal weken invulden.

Wanneer we inzoomden op welke waarden er in de condities na een aantal weken werden ingevuld, zagen we kleine maar significante verschillen. Het is hierbij belangrijk om in acht te nemen dat onderstaande effecten werden gedreven door een kleine minderheid van de steekproef. Consumenten in de experimentele condities vulden vaker een nieuwe *week of maandlimiet* in dan de controleconditie, $p_s \leq .021$. De groepen verschilden niet op het instellen van de *daglimieten*, $p = .05$.

Hoeveelheid ingevulde waarden voor T1 en T2



Conclusie ingevulde waarden

De wijzigingen op de aanmeldpagina hadden significante effecten op de hoeveelheid ingevulde tijdslimieten. Deelnemers in de drie experimentele condities stelden vaker meer dan één waarde in ten opzichte van deelnemers in de controleconditie.

Bereiken van tijdslimiet (T2)

Chi-square analyses lieten zien dat minder consumenten in de controleconditie (21,0%) hun tijdslimiet bereikten dan in de experimentele condities, $p < .001$. Er waren echter geen significante verschillen in *hoe vaak* consumenten in de verschillende condities hun limiet bereikten.

		Controle-conditie	Conditie 1	Conditie 2	Conditie 3
Tijdslimiet bereikt	Percentage	21,0%	22,7%	25,8%	26,0%
	Aantal (totaal)	419 (1997)	447 (1971)	516 (1997)	524 (2016)

$N = 7981$.

Conclusie bereiken van tijdslimiet

Deelnemers in de drie experimentele condities bereikten vaker een ingesteld tijdslimiet tussen T1 en T2 ten opzichte van deelnemers in de controleconditie.

Aanpassen van tijdslimiet

Tijdslimiet verlagen

En zeer klein deel van de consumenten (0,2% tot 2,6%) verlaagde hun tijdslimiet. Chi-square analyses lieten zien dat minder consumenten in de controleconditie

hun tijdslimiet verlaagden (0,2%) dan in de experimentele condities, $p < .001$. De Poisson regressie toonde aan dat consumenten in de controleconditie ook *minder vaak* hun limiet verlaagden, $p < .001$.

Tijdslimiet verhogen

Een klein deel van de consumenten (7,0% tot 10,5%) verhoogde hun tijdslimiet. Chi-square analyses lieten zien dat condities verschilden in op het gebied van of consumenten hun limiet verhoogden, $p < .001$. In conditie 3 verhoogden de meeste consumenten (10,5%) hun limiet. Wanneer we keken naar hoe vaak consumenten hun tijdslimiet verhoogden, zagen we ook significante verschillen tussen de condities, $p < .001$.

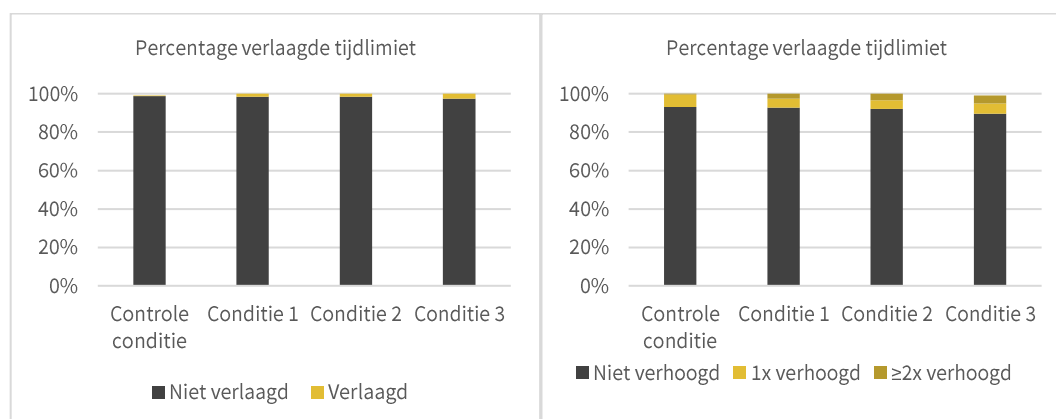
In de controleconditie, pasten bijna alle consumenten die hun limiet verhoogden hun limiet één keer aan. In de experimentele condities waren er echter meer mensen die vaker dan één keer (bijv. 2, 3 of 4 keer) hun limiet hadden verhoogd.

		Controle- conditie	Conditie 1	Conditie 2	Conditie 3
Tijdslimiet verlaagd	Percentage	0,2%	1,6%	1,6%	2,6%
	Aantal (totaal)	3 (1997)	31 (1971)	32 (1997)	53 (2016)

N = 7981.

		Controle- conditie	Conditie 1	Conditie 2	Conditie 3
Tijdslimiet verhoogd	Percentage	7,0%	7,3%	8,0%	10,5%
	Aantal (totaal)	140 (1997)	143 (1971)	160 (1997)	212 (2016)

Notitie. *N* = 7981.



Conclusie aanpassen tijdslimiet

Weinig deelnemers wijzigden hun limieten tussen T1 en T2. Deelnemers in de experimentele condities wijzigden daarbij vaker hun limiet ten opzichte van deelnemers in de controleconditie. Zij stelden daarbij ook vaker een hoger nieuw limiet in.

Laagste ingestelde tijdslimiet (T2)

De grote meerderheid (91%) had na een aantal weken geen nieuw tijdslimiet ingesteld. We zagen op T2 vrijwel dezelfde resultaten als op T1. De ingestelde tijdslimiet na een aantal weken verschilde significant tussen de condities. Specifiek, Conditie 2 ($M = 308$) en Conditie 3 ($M = 301$) scoorden significant lager dan de controleconditie ($M = 335$), $p_s \leq .015$.

		Controle- conditie	Conditie 1	Conditie 2	Conditie 3
Tijdslimiet <i>Laagste tijdslimiet in uren per maand, na een aantal weken.</i>	Mean	335	333	308*	301***
	Median	360	300	240	240

$N = 7981$.

Conclusie tijdslimiet T2

Deelnemers in conditie 2 en conditie 3 hadden na T2 een significant lager ingesteld tijdslimiet ten opzichte van de deelnemers in de controleconditie.

Aantal keer ingelogd

De condities verschilden niet in hoe vaak consumenten gemiddeld inlogden over een periode van een aantal weken, $p = .153$.

		Controle- conditie	Conditie 1	Conditie 2	Conditie 3
Aantal log-ins <i>Na een aantal weken</i>	Mean	32	37	31	28
	Median	9	9	8	9

$N = 7981$.

Conclusie log-ins tussen T1 en T2

De deelnemers verschillen niet significant op de hoeveelheid log-ins tussen T1 en T2.

6.2 Gokgedrag gerelateerd aan stortingslimiet

Ingestelde limietwaarden

Direct na instellen van limieten (T1)

Chi-square analyses lieten zien dat condities verschilden in de hoeveelheid stortingslimieten die consumenten instelden bij het aanmaken van een account. We zagen een significant verschil in het aantal ingestelde tijdslimietwaarden, $p < .001$. Specifiek, in de controlecondities werd vaak één enkel limiet ingesteld. In tegenstelling tot de experimentele condities waar consumenten veelal één of drie limieten instelden. In de interventiecondities konden consumenten op 1 pagina drie limieten instellen, terwijl ze hier in de controleconditie voor naar een andere pagina moesten klikken. Het instellen van twee limieten, werd in alle condities relatief weinig gedaan.

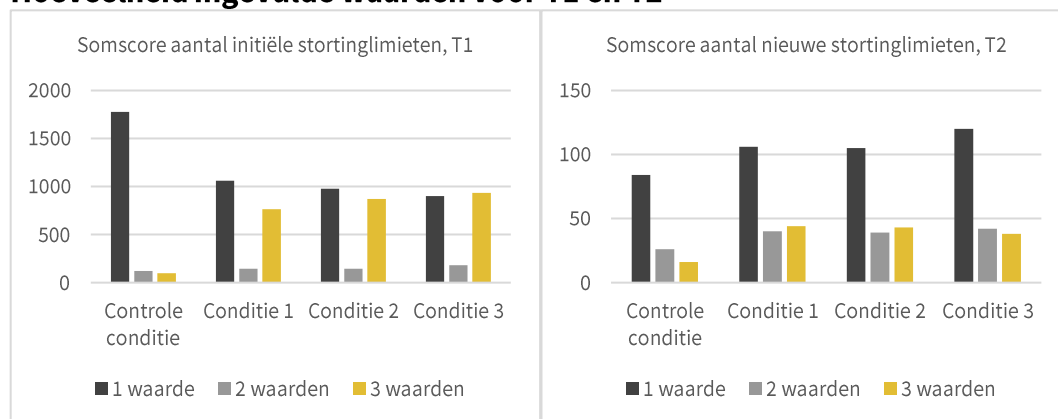
In lijn met wat we bij de tijdslimieten tegenkwamen, zagen we hier ook dat consumenten in de controleconditie vooral *daglimieten* invulden. Ze vulden vaker alleen een *daglimiet* ten opzichte van de andere condities, en minder vaak een *week* of *maand limiet*, $p_s < .001$. Dit was in de controleconditie ook de defaultoptie.

Na een aantal weken (T2)

Een klein deel van de consumenten (8,8%) vulde na een aantal weken nieuwe waarden in voor de stortingslimieten. We zagen geen significant verschillen tussen de condities, $p = .310$. De condities verschilden niet in *hoeveel* waarden ze na een aantal weken invulden.

Wanneer we inzoomen op welke waarden er in de condities na een aantal weken werden ingevuld, zagen we kleine maar significante verschillen. Net als bij eerdere bevindingen is het belangrijk om in acht te nemen dat onderstaande effecten door een kleine minderheid van de steekproef werden gedreven. Consumenten in de experimentele condities stellen vaker een nieuwe *week* of *maandlimiet* in dan de controleconditie, $p_s < .001$. De groepen verschilden niet op het instellen van de *daglimieten*, $p = .225$.

Hoeveelheid ingevulde waarden voor T1 en T2



Conclusie ingevulde waarden

De wijzigingen op de aanmeldpagina hadden significante effecten op de hoeveelheid ingevulde stortingslimieten. Deelnemers in de drie experimentele condities stelden vaker meer dan één waarde in ten opzichte van deelnemers in de controleconditie.

Aanpassen van stortingslimiet

Verlagen. En klein deel van de consumenten (2,1 % tot 2,7%) had hun stortingslimiet verlaagd. Chi-square analyses lieten zien dat de condities niet significant van elkaar verschilden, $p = .628$.

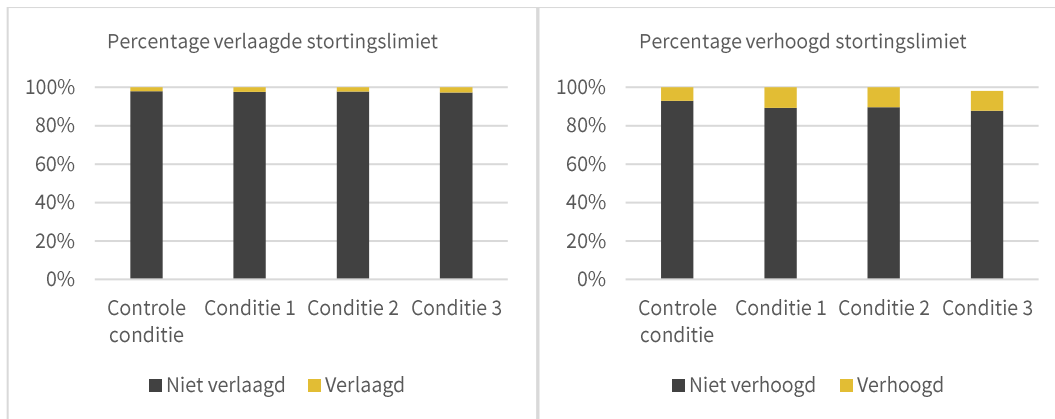
Verhogen. Een klein deel van de consumenten (7,1% tot 10,8%) had hun stortingslimiet verhoogd. Chi-square analyses lieten zien dat de condities verschilden in of consumenten hun limiet verhoogden, $p < .001$. Consumenten in de controleconditie verhoogden hun limiet het minst vaak (7,1%).

		Controle- conditie	Conditie 1	Conditie 2	Conditie 3
Stortings limiet verlaagd	Percentage	2,1%	2,4%	2,3%	2,7%
	Aantal (totaal)	41 (1997)	47 (1971)	46 (1997)	54 (2016)

$N = 7981$.

		Controle- conditie	Conditie 1	Conditie 2	Conditie 3
Stortings limiet verhoogd	Percentage	7,1%	10,8%	10,5%	10,3%
	Aantal (totaal)	141 (1997)	213 (1971)	210 (1997)	208 (2016)

$N = 7981$.



Conclusie aanpassen stortingslimiet

Weinig deelnemers wijzigden hun stortingslimieten tussen T1 en T2. Deelnemers in de experimentele condities wijzigden daarbij vaker hun limiet ten opzichte van deelnemers in de controleconditie. Zij stelden daarbij ook vaker een hoger nieuw stortingslimiet in.

Laagste ingestelde stortingslimiet (T2)

Zoals hierboven beschreven, heeft een groot deel van de consumenten na een aantal weken geen nieuw stortingslimiet ingesteld. We zagen op T2 vrijwel dezelfde resultaten als T1.

De ingestelde stortingslimiet na een aantal weken verschilden significant tussen de condities. De controleconditie ($M = 21824$) scoorde significant hoger dan de interventiecondities, $p < 001$. Consumenten in de controleconditie stelden een hoger stortingslimiet in. De experimentele condities waren effectief, waarbij Conditie 3 het beste werkte.

		Controle-conditie	Conditie 1	Conditie 2	Conditie 3
Stortingslimiet <i>Laagste stortingslimiet euro's per maand, na een aantal weken.</i>	Mean	21824	13145	12221	11123
	Median	3000	1000	1000	1000

$N = 7981$.

Conclusie stortingslimiet T2

Deelnemers in conditie 2 en conditie 3 hadden na T2 een significant lager ingesteld stortingslimiet ten opzichte van de deelnemers in de controleconditie.

Hoeveelheid geld gestort

De data week sterk af van een normaalverdeling. Ook met een transformatie voldeed de data niet goed aan de eisen van een parametrische toets. De non-parametrische toets liet zien dat de condities niet verschilden in hoeveel euro consumenten gemiddeld stortten over een periode van een aantal weken, $p = .162$. De condities leken geen impact te hebben op de daadwerkelijke hoeveelheid geld dat respondenten stortten.

		Controle- conditie	Conditie 1	Conditie 2	Conditie 3
Gestorte euro's <i>Euro's gestort in een aantal weken</i>	Mean	553,1	422,5	533,8	433,5
	Median	50,0	40,0	40,1	40,0

$N = 7981$.

Conclusie gestort geld

De deelnemers van de verschillende condities verschilden niet significant op de hoeveelheid gestorte euro's tussen T1 en T2.

6.3 Gokgedrag algemeen

Ingestelde limietwaarden

Direct na instellen van limieten (T1)

De walletlimiet data voldeed niet aan de assumpties van een ANVOCA, ook niet na transformatie. We vergeleken de groepen daarom door middel van de non-parametrische Gauge toets. Consumenten in de vier condities verschilden niet significant in hoeveel geld ze de eerste keer stortten op hun wallet, gemeten in percentage van hun laagst gestelde stortingslimiet per dag, $p = .137$.

Conclusie limieten T2

De deelnemers van de verschillende condities verschilden niet significant op de ingestelde walletlimiet tussen T1 en T2.

Na een aantal weken (T2)

Consumenten in de vier condities verschilden niet significant in hoeveel geld zij na een aantal weken in totaal hadden gezet, $p = .313$.

		Controle- conditie	Conditie 1	Conditie 2	Conditie 3
Percentage eerste storting walletlimiet	Mean	18,8%	22,5%	24,21%	26,6%
	Median	6,0%	6,3%	6,0%	6,7%

$N = 7981$.

		Controle- conditie	Conditie 1	Conditie 2	Conditie 3
Totaal euro's gezet tussen T1 en T2	Mean	3531,8	2821,9	3708,3	3779,8
	Median	133	95,7	97,6	108,8

$N = 7981$.

Conclusie aanvullende gegevens

Deelnemers verschillen niet significant op de hoeveelheid euro's die ze tussen T1 en T2 hebben ingezet.

6.4 Conclusie

De exploratieve analyses bieden aanvullende inzichten over het gedrag van de deelnemers. Zowel de stortings- als de tijdslimiet kunnen op drie manieren worden ingesteld: per dag, per week en per maand. Gebruikers in de controlegroep stellen meestal een limiet in via één van deze manieren. Ze kiezen dus voor een daglimiet, een weeklimiet of een maandlimiet. Meestal kiezen zij voor een daglimiet, wat in de in controlepagina ook de default-setting was. Gebruikers in de experimentele groepen stellen daarentegen vaak meerdere limieten in. De interventie stimuleert gebruikers om meer dan één limiet in te vullen, terwijl de huidige versie van de aanmeldpagina dit niet bevordert.

Over het algemeen worden de twee limieten tussen T1 en T2 bijna nooit gewijzigd. De grote meerderheid van deelnemers laat oorspronkelijke limieten staan en past deze niet aan. Deelnemers in de controlegroep passen de limieten nog minder vaak aan ten opzichte van de experimentele groepen. Dit gebeurt in de experimentele groepen niet alleen vaker; deelnemers in de experimentele

condities verhogen de limieten daarbij ook vaker dan deelnemers in de controleconditie.

Terwijl de hoofdanalyses laten zien dat deelnemers in de experimentele condities lagere tijd- en stortingslimieten instellen, laten de exploratieve analyses zien dat deze gebruikers ook eerder geneigd zijn om de ingestelde limieten tussen T1 en T2 te verhogen.

De metingen van de aantal keren dat een deelnemer inlogt en de hoeveelheid geld die een deelnemer tussen T1 en T2 stort, bieden belangrijke aanvullende inzichten. Ondanks de gevonden verschillen tussen de condities, verschillen deze variabelen niet significant tussen de groepen. Geen van de experimentele groepen heeft tussen T1 en T2 significant minder vaak ingelogd of significant minder geld gestort.

6.5 Conclusie

De interventies hadden effect op het lager instellen van limieten.

Consumenten in de interventiecondities stelden significant lagere stortingslimieten in dan in de controleconditie. In de meest effectieve interventieconditie stelden consumenten gemiddeld een limiet van 11.471 per maand, in de controleconditie was dit 22.146 euro. De mediaan was in de meest effectieve interventiecondities 1000 euro per maand, tegenover 4.500 in de controleconditie.

Dit effect lijkt met name door het instellen van limieten over een ander tijdsbereik te ontstaan. Respondenten in de controleconditie stelden vaak alleen een daglimiet in. Respondenten in de interventiecondities stelden naast een daglimiet ook vaker een week of maandlimiet in. Het ingestelde daglimiet zelf was niet lager.

Hoewel de interventies dus voor significant lagere ingestelde limieten zorgden, zijn de limieten nog steeds erg hoog. Daarbij ligt er een groot verschil tussen de gemiddelde ingestelde limieten en de mediaan. Dit is te verklaren doordat een kleine groep consumenten extreem hoge limieten instelde.

De interventies (en lager ingestelde limieten) hadden geen invloed op gokgedrag.

Hoewel limieten lager werden ingesteld in de interventiecondities, veranderde het daadwerkelijke gokgedrag niet. Consumenten stortten in alle condities evenveel geld en besteedden in alle condities evenveel tijd op de gokwebsites. De hoogte van de ingestelde limieten had dus geen relatie met daadwerkelijk gokgedrag.

Dit suggereert de zelfingestelde limieten, in de huidige situatie, onvoldoende effectief om onmatig gokgedrag te reguleren. Dit kan twee oorzaken hebben: ofwel de limieten worden nog steeds te hoog ingesteld, ofwel consumenten maken over het algemeen verantwoorde keuzes. Opvallend daarin is het grote verschil tussen het gemiddelde en de mediaan van de ingestelde limieten, wat duidt op een kleine groep consumenten (outliers) die extreem hoge limieten instelt en mogelijk extra bescherming nodig heeft.

LIMITATIES VAN HET ONDERZOEK

Een belangrijke beperking in dit onderzoek is de opzet waarin we meerdere interventies hebben getest door stapsgewijze toevoegingen, met elke volgende interventieconditie als een *add-on* op de voorgaande. Door deze cumulatieve aanpak konden we een optimale limietstellingspagina ontwikkelen door steeds meer gedragsinzichten te integreren. Echter, deze methode kent ook enkele beperkingen die de interpretatie van de resultaten beïnvloeden.

1. Moeilijkheid om effecten van individuele interventies te isoleren

Het feit dat elke interventieconditie voortbouwt op de vorige, maakt het lastig om het effect van specifieke technieken afzonderlijk te isoleren. Bijvoorbeeld, in interventieconditie 2 werden tekstuele wijzigingen en verliesaversie toegevoegd aan de basisinterventies van conditie 1 (zoals de open invulvelden). Hierdoor is het onduidelijk of de geobserveerde verbeteringen in de limietinstellingen enkel het resultaat zijn van de nieuwe elementen in conditie 2 of een versterkend effect van de gecombineerde interventies. Dit beperkt de mogelijkheid om conclusies te trekken over de effectiviteit van individuele gedragsinterventies en vermindert de nauwkeurigheid waarmee specifieke elementen kunnen worden aanbevolen.

2. Meerdere gedragstechnieken binnen elke categorie

Binnen elke interventieconditie werden vaak meerdere technieken binnen dezelfde categorie ingezet. In interventieconditie 2, bijvoorbeeld, zijn zowel vereenvoudigingen naar B1-niveau als verliesaversie-elementen toegevoegd. Hoewel dit de samenhang en volledigheid van de interventiepagina bevordert, maakt het ook moeilijk om vast te stellen welke specifieke techniek binnen die categorie bijdraagt aan het waargenomen effect. Het is mogelijk dat een enkele techniek meer impact had dan andere, maar door de gecombineerde opzet kunnen we de relatieve bijdrage van elke techniek niet accuraat beoordelen.

3. Cumulatieve effecten en interpretatie van de resultaten

De cumulatieve opbouw van interventies leidt tot een geoptimaliseerde versie van de limietstellingspagina, maar dit betekent ook dat de resultaten niet gemakkelijk losgetrokken kunnen worden van elkaar. Het positieve effect van de volledige set gedragsinzichten in interventieconditie 3 toont aan dat meerdere technieken samen het gewenste effect kunnen versterken. Echter, dit maakt het moeilijk om deze resultaten te vertalen naar omgevingen waar slechts een beperkt aantal technieken kan worden geïmplementeerd. Dit onderzoek biedt dan ook minder inzicht in de effecten van enkele technieken in isolatie.

4. Open velden en outliers

De data laten zien dat bij meerdere variabelen grote verschillen bestaan tussen mediaan en gemiddeldes. Het lijkt er op dat er bij deze variabelen een subset respondenten enorm hoge waardes invult. Deze vertekening van de data zorgt ervoor dat de resultaten moeilijker te interpreteren zijn.

Daarnaast is uit de data niet zuiver te interpreteren wat de redenen zijn van respondenten om extreem hoge waardes in te vullen. Zonder aanvullende kwalitatieve gegevens is dit niet te beantwoorden. Dit onderzoek biedt hier minder inzicht in. Ook zonder inzicht in de beweegredenen, onderstrepen deze gegevens wel het belang van het verlagen van maximumgrenzen, aangezien sommige consumenten) onrealistische limieten richting het maximumbedrag invullen.

7. ADVIEZEN EN AANBEVELINGEN

EFFECTEN OP GEDRAG

Het onderzoek biedt belangrijke inzichten in het gedrag van consumenten op kansspelwebsites. Hoewel de interventies invloed hadden op de hoogte van de ingestelde limieten, zagen we geen significante veranderingen in het daadwerkelijke gokgedrag. Zowel de tijd die consumenten besteedden op de gokwebsite als de bedragen die zij op hun account stortten, bleven gelijk, ongeacht de conditie waarin zij zich bevonden.

Aanbevelingen

De bevinding dat de ingestelde limieten geen verband houden met gedrag, vraagt mogelijk om andere maatregelen dan consumenten zelf lagere limieten te laten instellen.

1. Wettelijke maximumlimieten

We adviseren om wettelijke maximumlimieten voor consumenten vast te leggen. Idealiter wordt hier gekeken naar limieten die ook voor kwetsbare groepen nog “veilig” zijn. Vanuit deze maximumlimieten kan vervolgens gekeken worden hoe consumenten binnen deze lagere maximumlimieten een passend limiet voor zichzelf in kunnen stellen, zodat dit maximum geen automatisch anker wordt.

2. Overkoepelde maximumlimieten

Om consumenten beter te beschermen is het aan te raden om te kijken naar overkoepelende maximumlimieten. We zien uit het onderzoek dat consumenten hun limieten doorgaans hoog instellen. Wanneer er 20 legale kansspelwebsites zijn, en consumenten volgens de (nieuwe) maximumlimieten van 350 euro per maand, stelt dat consumenten nog steeds in staat om 7000 euro per maand in te zetten op kansspelwebsites.

INRICHTING KANSSPELWEBSITE

In de huidige situatie, waarin een maximumlimiet van 350 euro wordt gehanteerd, is het nog steeds belangrijk om te voorkomen dat dit bedrag als vast “anker” fungeert en consumenten massaal hun limiet(en) op 350 euro instellen. Voor een groot deel van de consumenten is dit nog steeds te veel geld om te missen per maand.

Het blijft daarom waardevol om de aanbevelingen voor het inrichten van de websites te volgen. De ontworpen interventies, hebben namelijk laten zien dat consumenten hierdoor vaker voor lagere limieten kiezen. Hoewel een groot deel van de consumenten binnen de eerdere ruime marge (tot 99.999 euro) nog steeds hoge limieten instelden, waren deze wel lager dan in de controle-interventie.

De verwachting is dat dergelijke interventies ook binnen een lagere maximumgrens, zoals 350 euro, kunnen zorgen voor het instellen van lagere limieten.

Wij adviseren daarom alle kansspelaanbieders een standaard limietstellingspagina te laten implementeren, waarbij gebruik wordt gemaakt van gedragsinzichten en bewezen effectieve interventietechnieken, zoals:

- Open invulvelden
- De verplichting om meerdere limieten in te stellen (dag, week maand)
- Preventief en eenvoudig taalgebruik (B1-niveau)
- Feedback
- Zelfreflectieve vragen

Overige aanbevelingen

Naast de getoetste technieken in dit onderzoek zijn er meerdere aanbevelingen (zie ook rapportage Deel 1) die we niet hebben getoetst in ons onderzoek.

Sommige van de voorgestelde adviezen konden niet worden getoetst binnen de kaders van het huidige onderzoek, maar lijken nog steeds relevant. Op de initiële limietstellingspagina van Kindred werd bijvoorbeeld al gecommuniceerd over bedragen in *euro's*. We verwachten dat dit een positief preventief effect heeft ten opzichte van invulvelden die geen monetaire eenheid benoemen. Daarom hebben we dit in alle condities gelijk gehouden. Echter, niet alle kansspelaanbieders doen dit momenteel en dit is dus wel kansrijk advies om te verkennen.

Het is dus van essentieel belang om kritisch te kijken naar de wettelijk vastgestelde maximumlimieten en aanvullende maatregelen te overwegen die daadwerkelijk leiden tot verantwoorde gokgedrag.

8. REFERENTIES

- Behavioural Insights Team (2021). Applying Behavioral insights to design safer gambling tools. Geraadpleegd op 14 maart, van <https://www.bi.team/wp-content/uploads/2021/01/Remote-Interventions-gambling-anchoring-report-Final-Jan-15th-2021.pdf>
- BNNVARA. (2022, 22 januari). *De slinkse verleidingen bij online gokken*. Geraadpleegd op 7 maart 2023, van . <https://www.bnnvara.nl/kassa/artikelen/de-slinkse-verleidingen-bij-online-gokken>
- D&B (2024). Deelrapportage Gedragsinzichten bij het instellen van speellimieten. Customer Journey Analyse en Adviezen. WODC.
- Muggleton, N., Parpart, P., Newall, P., Leake, D., Gathergood, J. & Stewart, N. (2021). The association between gambling and financial, social and health outcomes in big financial data. *Nature Human Behaviour*, 5, 319-326. <https://doi.org/10.1038/s41562-020-01045-w>
- Pointer. (2022, 29 mei). *Hoe legale goksites mensen nog dieper in de problemen brengen*. Pointer. Geraadpleegd op 7 maart 2023, van <https://pointer.kro-ncrv.nl/online-gokken-verslaafd>
- Regeling kansspelen op afstand (2021, 1 april). Geraadpleegd op 9 maart 2023, . van. <https://wetten.overheid.nl/BWBR0044767/2022-12-10/0>
- Rijksoverheid. (2021, 1 april). *Wet Kansspelen op afstand treedt in werking*.
- Van Rooij, T. (2022, 30 mei). Hoe de bescherming van online gokkers te kort schiet. *Trimbos instituut*. Geraadpleegd op 9 maart 2023, van . <https://www.trimbos.nl/actueel/blogs/hoe-de-bescherming-van-online-gokkers-te-kort-schiet/>

9. BIJLAGEN

Bijlage 1 – Controleconditie

Uitgangssituatie Unibet

STEL JE LIMIETEN IN

Voordat je een eerste storting doet, moet je tenminste één limiet instellen voor elk van onze hulpmiddelen. Je kunt deze later aanpassen.

1. Kies je maximale logintijd:

Dagelijks Wekelijks Maandelijks

16 uren

12 uren

8 uren

4 uren

2. Kies je maximale stortingsbedrag:

Dagelijks Wekelijks Maandelijks

€ 100,00

€ 250,00

€ 1.000,00

Anders

[Hoe het werkt](#) ▾

3. Stel je saldolimiet in:

Welk bedrag wil je maximaal op Unibet hebben staan?
Als je boven dit bedrag uitkomt, zetten wij de extra winsten voor je opzij en sturen ze aan het einde van elke dag naar je bankrekening.

€ 500,00

€ 1.000,00

€ 2.500,00

Anders

[Hoe het werkt](#) ▾

ⓘ Ga voor meer informatie over de hulpmiddelen voor Verantwoord Spelen naar het [Helpcentrum](#)

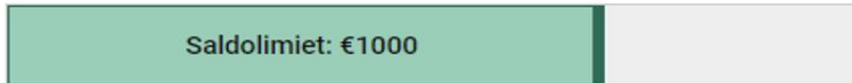
BEVESTIGEN

Zie volgende pagina

Hoe het werkt ^

Dit is hoe het werkt

Je stelt een saldolimiet in van €1000.



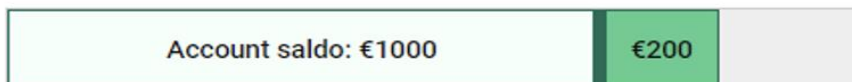
En stort €800 op je account.



Je plaatst een weddenschap en wint €400!



Je accountsaldo wordt nu €1000 en €200 wordt aan het einde van de dag naar je bankrekening overgemaakt.



Bijlage 2 – Interventieconditie 2

STEL JE LIMIETEN IN

Voordat je een eerste storting doet, moet je tenminste één limiet instellen voor elk van onze hulpmiddelen. Je kunt deze later aanpassen.

1. Kies je maximale logintijd

Met deze limiet bepaal je hoeveel tijd je maximaal per dag, week of maand op onze website kunt zijn.

Maandelijks	<input type="text" value="dagen"/>
Wekelijks	<input type="text" value="uren"/>
Dagelijks	<input type="text" value="uren"/>

2. Kies je maximale stortingsbedrag

Met deze limiet bepaal je hoeveel geld je per dag, week of maand maximaal op je account kunt storten.

Maandelijks	<input type="text" value="€"/>
Wekelijks	<input type="text" value="€"/>
Dagelijks	<input type="text" value="€"/>

3. Kies je maximale saldo

Welk bedrag wil je maximaal op Unibet hebben staan? Als je boven dit bedrag uitkomt, zetten we eventuele winsten voor je opzij en sturen ze aan het einde van elke dag naar je bankrekening.

Maximum saldo	<input type="text" value="€"/>
---------------	--------------------------------

[Hoe het werkt](#) ▾

ⓘ Ga voor meer informatie over de hulpmiddelen voor Verantwoord Spelen naar het [Helpcentrum](#)

BEVESTIGEN

Bijlage 3 – Interventieconditie 2

STEL JE GRENZEN IN

Voor je gaat gokken, vragen we je om goed na te denken hoeveel geld en tijd jij kunt missen. Het vooraf instellen van grenzen zorgt ervoor dat jij zelf de controle behoudt en geen geld verliest dat je niet kan missen.

1. Kies je maximale logintijd

Met deze grens bepaal jij hoeveel tijd je per dag, week of maand op onze website kunt zijn. Denk daarom nu goed na hoeveel tijd jij maximaal wilt doorbrengen met gokken. Zo voorkom je problemen.

<input type="radio"/> Per maand	<input type="text" value="dagen"/>
<input type="radio"/> Per week	<input type="text" value="uren"/>
<input type="radio"/> Per dag	<input type="text" value="uren"/>

2. Kies je maximale stortingsbedrag.

Al het geld dat je stort, kun je verliezen. Met deze grens bepaal jij hoeveel geld je maximaal per dag, week of maand kunt storten. Denk dus goed na en kies alleen een bedrag waarvan jij zeker weet dat je dit kunt missen.

<input type="radio"/> Per maand	<input type="text" value="€"/>
<input type="radio"/> Per week	<input type="text" value="€"/>
<input type="radio"/> Per dag	<input type="text" value="€"/>

3. Kies het maximale bedrag op je account

Met deze grens bepaal jij welk bedrag je maximaal op je Unibet-account wil hebben staan. Geld boven dit bedrag sturen we automatisch terug naar je bankrekening.

<input type="text" value="Maximum bedrag"/>	<input type="text" value="€"/>
---	--------------------------------

[Hoe het werkt](#)

(i) Ga voor meer informatie over de hulpmiddelen voor verantwoord spelen naar het Helpcentrum.

Bevestigen

Zie volgende pagina

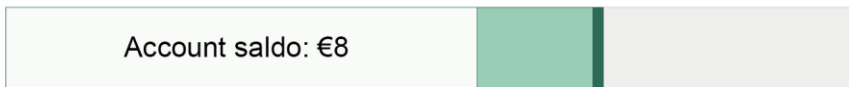
Hoe het werkt ^

Dit is hoe het werkt

Je stelt een saldolimiet in van **€10**.



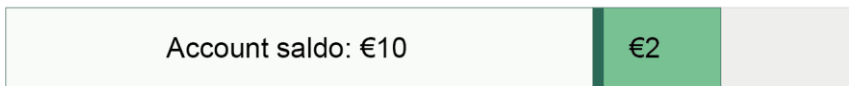
En stort **€8** op je account.



Je plaatst een weddenschap en wint **€4**.



Je accountsaldo wordt nu **€10** en **€2** wordt aan het einde van de dag naar je bankrekening overgemaakt.



Bijlage 4

Per maand	27
Per week	150
Per dag	22

2. Kies je maximale stortingsbedrag

Al het geld dat je op Unibet stort, kun je kwijtraken. Met

Je hebt ingevuld dat je:

- Per dag maximaal 22 uur wil gokken.
- Per week maximaal 150 uur wil gokken.
- Per maand maximaal 27 dagen wil gokken.
- Per dag maximaal 46 euro wil storten.
- Per week maximaal 150 euro wil storten.
- Per maand maximaal 200 euro wil storten.
- Maximaal 34 euro op je account mag staan.

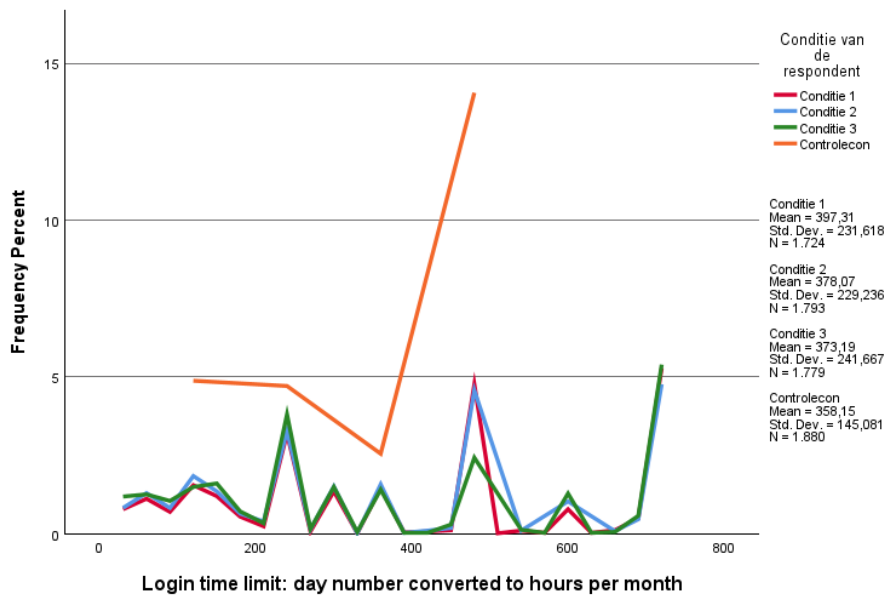
Weet je zeker dat je zoveel tijd en geld kunt besteden aan gokken zonder in de problemen te raken?

[Hoe het werkt](#) ▾

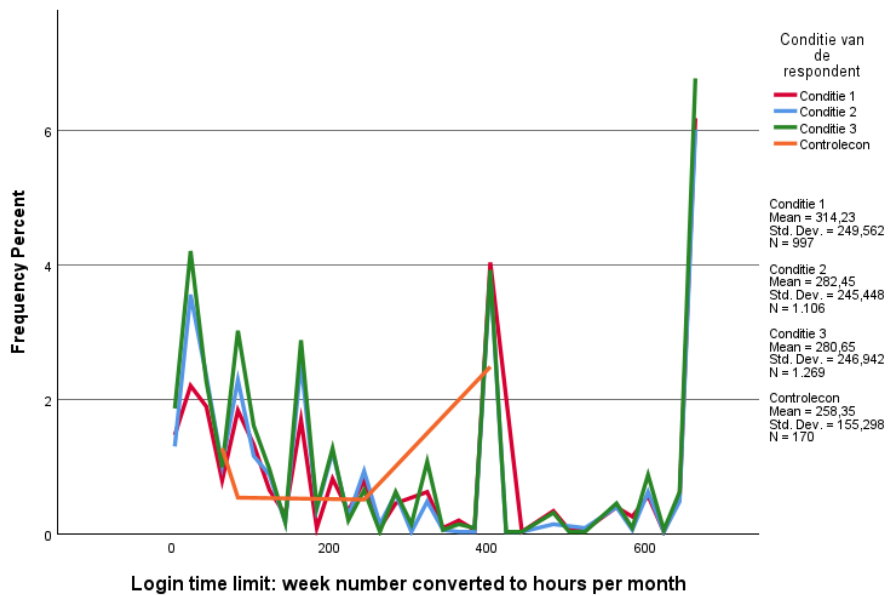
! Ga voor meer informatie over de hulpmiddelen voor Verantwoord Spelen naar het [Helpcentrum](#)

Bijlage 5

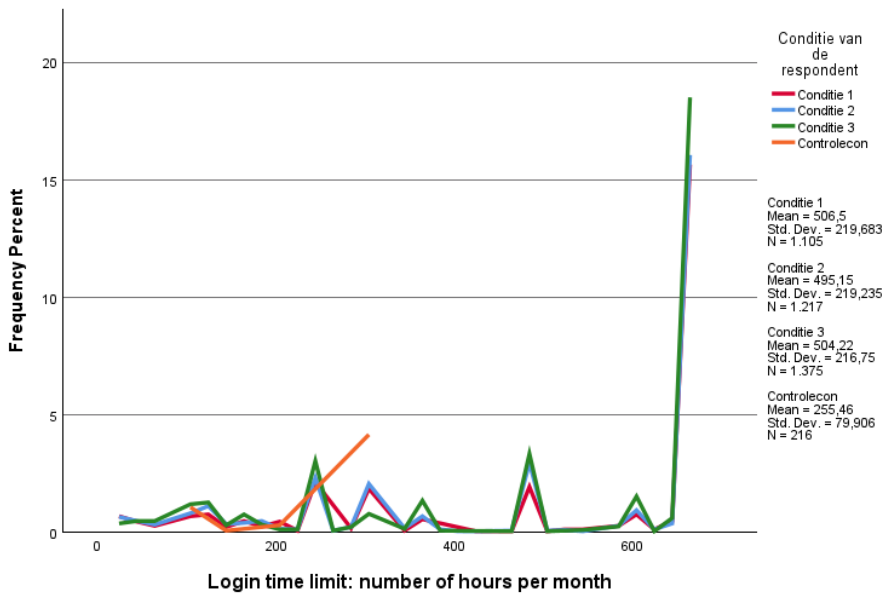
Tijds- en stortingslimieten voor T1 per conditie.



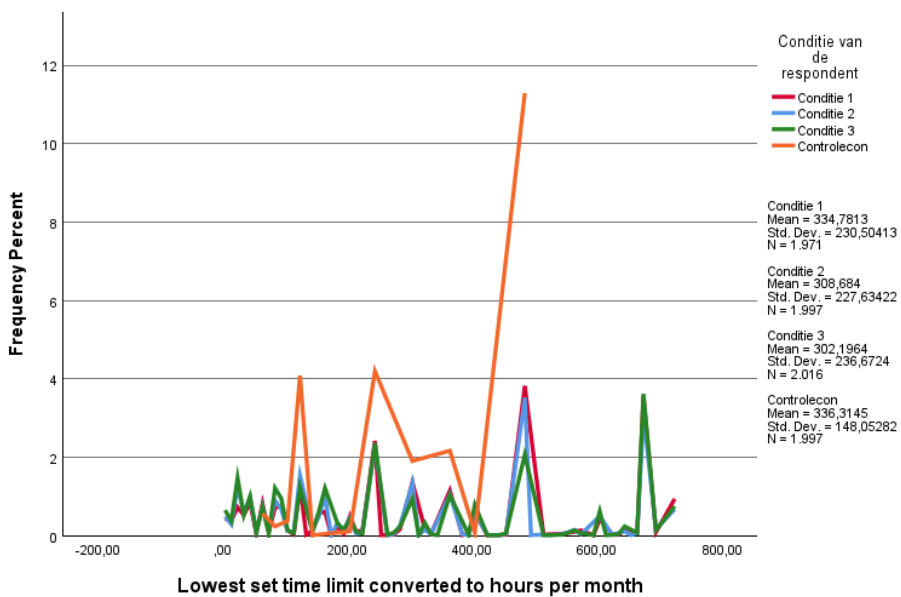
Tijdslimiet T1: Initiële dagelijkse tijdslimiet in uren per maand



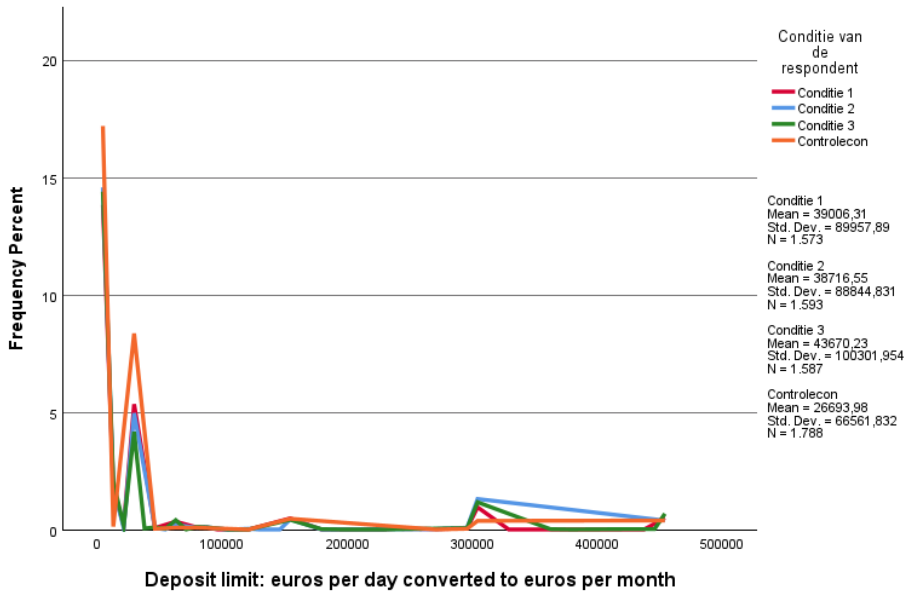
Tijdslimiet T1: Initiële wekelijkse tijdslimiet in uren per maand



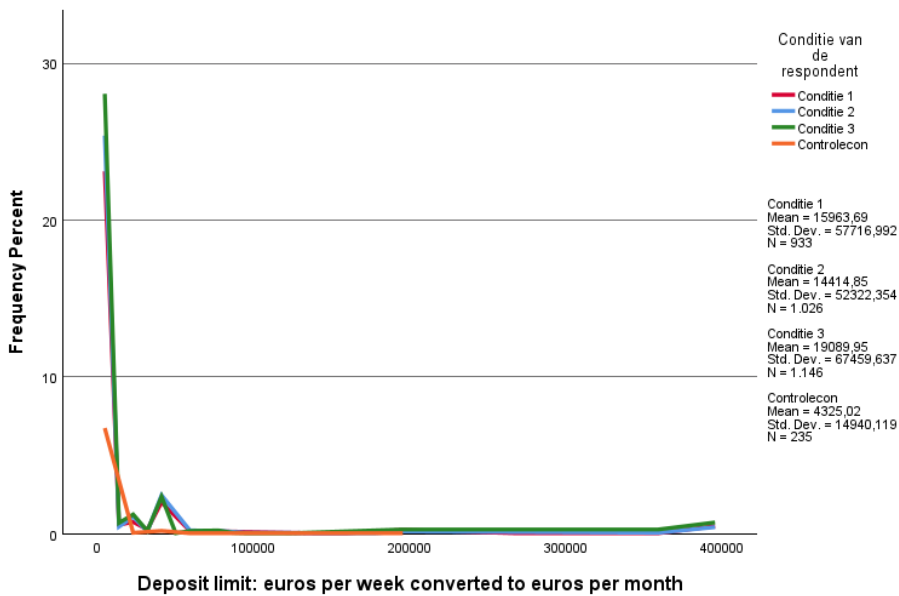
Tijdslimiet T1: Initiële maandelijkse tijdslimiet in uren per maand



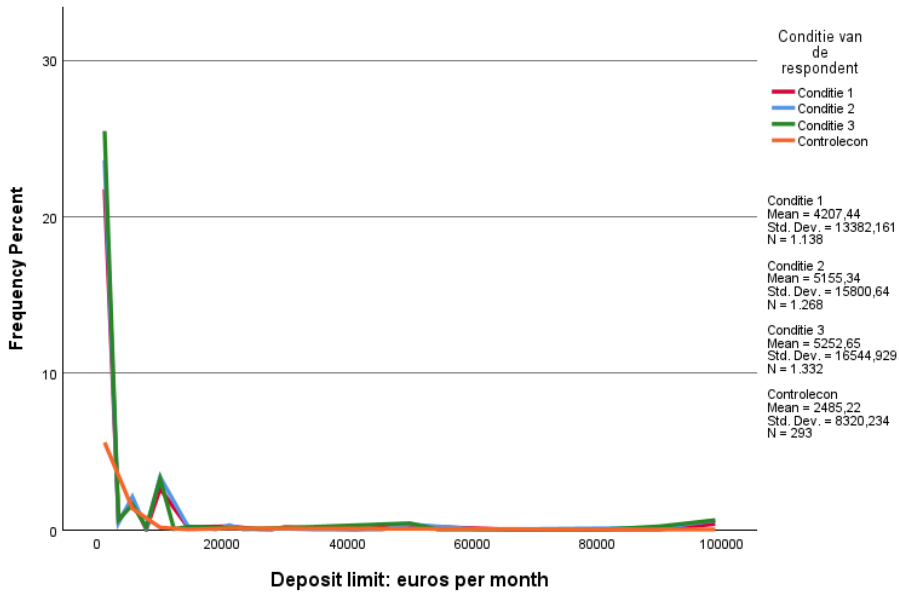
Tijdslimiet T1: Laagste initiële tijdslimiet in uren per maand



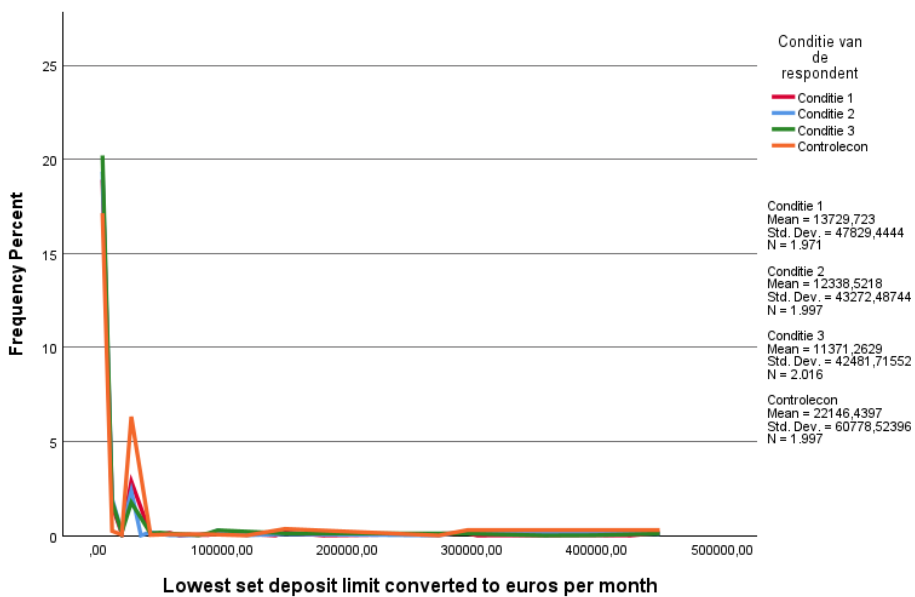
Stortingslimiet T1: Initiële dagelijkse stortingslimiet in euro's per maand



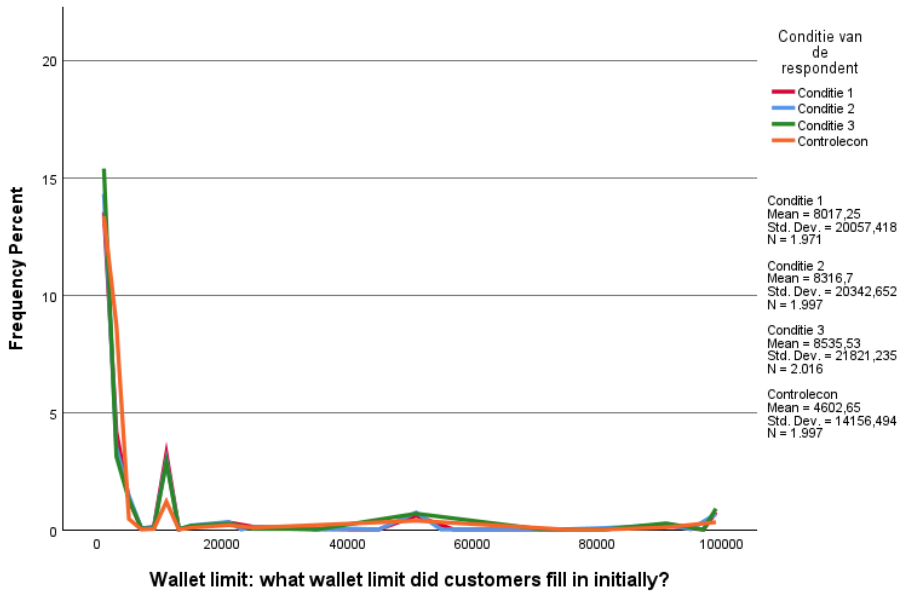
Stortingslimiet T1: Initiële wekelijkse stortingslimiet in euro's per maand



Stortingslimiet T1: Initiële maandelijkse stortingslimiet in euro's per maand



Stortingslimiet T1: Laagste initiële stortingslimiet in euro's per maand



Walletlimit