

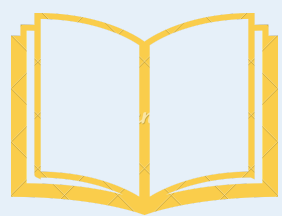


# Terugplaatsing na gedwongen uithuisplaatsing

Een onderzoek van de Universiteit Leiden over de vraag:

Als een kind door de rechter uit huis geplaatst wordt via een ondertoezichtstelling, in welke mate wordt er dan gewerkt aan terugplaatsing bij de ouders?

Hiervoor voerden we drie deelonderzoeken uit:



## 1. Literatuur- onderzoek

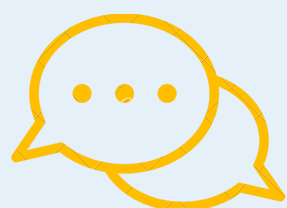
We bestudeerden juridische en pedagogische literatuur over uithuis- en terugplaatsingen



## 2. Dossier- onderzoek

We bekeken 456 dossiers van gedwongen uithuisplaatsingen

- Dossiers afkomstig van zeven gecertificeerde instellingen (GI's)
- Ondertoezichtstelling en uithuisplaatsing uitgesproken in 2018
- Het gaat om kinderen van 0 t/m 17 jaar oud



## 3. Praktijk- onderzoek

We hebben input uit de praktijk verzameld via

- vragenlijsten (397 deelnemers)
- interviews (35 deelnemers)

- Hoe wordt het proces van terugplaatsing en de beslissing hierover ervaren door professionals, pleegouders, ouders en jongeren?



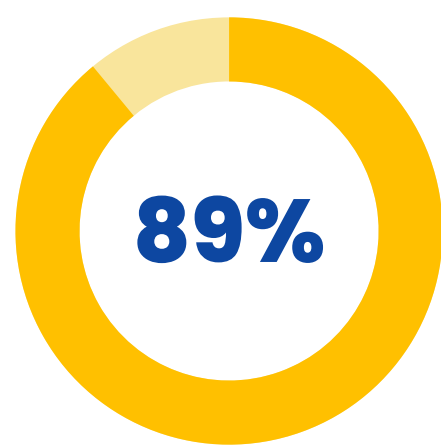
o.a. medewerkers van GI's, pleegzorgorganisaties,  
de Raad voor de Kinderbescherming en rechters

# Vóór de uithuisplaatsing

## Wat gaat er vooraf aan een uithuisplaatsing?

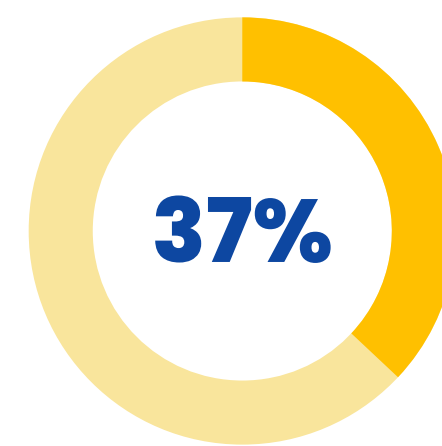
Er is sprake van veel en complexe problematiek bij de gezinnen. Uit het dossieronderzoek bleek:

Gezinnen kregen hulp  
vóór de uithuisplaatsing:



Bijvoorbeeld intensieve  
thuishulp of gezinstherapie.  
Er waren interventies gericht  
op het kind of op problematiek  
van de ouders.

Het kind was eerder al  
eens uit huis geplaatst:



In 58% van de gevallen  
ging het om een vrijwillige  
uithuisplaatsing; 23% had  
eerder een gedwongen  
uithuisplaatsing meegemaakt.

# De uithuisplaatsing

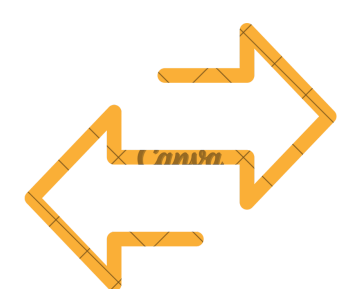
## Wat weten we over de uithuisplaatsing



In 43% van alle  
dossiers is de  
uithuisplaatsing  
gestart via een  
spoedprocedure.



67% van de kinderen werd in  
een pleeggezin geplaatst;  
27% van de kinderen werd in  
een instelling of crisisgroep  
geplaatst.



42% van de  
kinderen is  
minstens één  
keer over-  
geplaatst.

# De weg naar huis

## Wat wordt er gedaan om te werken aan terugplaatsing?

Professionals beschrijven dat zij:



Aangeven wat er verbeterd moet worden en hulp hiervoor inzetten



Onderzoek doen of terugplaatsing bij de ouders mogelijk is



Ouders in contact en verbinding houden met hun kind

### Ouders hebben een andere ervaring:

- verbeterpunten / doelen voor hen niet duidelijk
- ze ervaren niet dat ze passende hulp krijgen
- ze vinden het contact met hun kind te beperkt

## De GI neemt een besluit over terugplaatsing

Hoe pakken professionals dit aan?

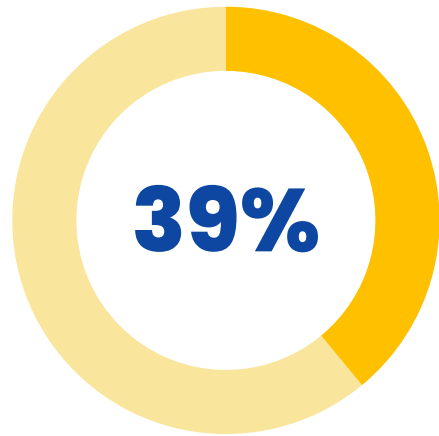


- Medewerkers van GI's verzamelen informatie van andere partijen, zoals pleegzorg
- Soms worden extra onderzoeken ingezet
- Uitgangspunt voor iedereen is de Richtlijn Uithuisplaatsing en Terugplaatsing
- De precieze werkwijze verschilt per GI

Het besluit dat een kind niet terug naar huis gaat heet ook wel het perspectiefbesluit

# Terug naar huis?

## Hoe vaak worden kinderen teruggeplaatst?

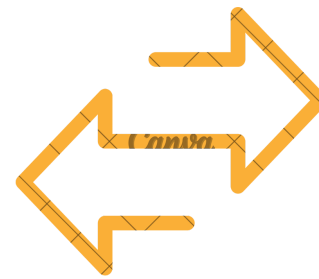


Van de kinderen die in 2018 uit huis zijn geplaatst, is 39% binnen de periode van het dossieronderzoek (tot eind 2023) teruggeplaatst bij de ouder(s).

## Het dossieronderzoek laat zien dat er een kleinere kans op terugplaatsing is...



...als er géén hulp was ingezet voor ouder/gezin.



...als een kind vaker was overgeplaatst.



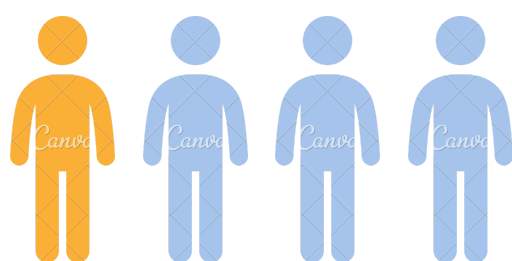
...als er problemen of uitdagingen bij de ouder(s) waren, zoals eigen trauma's in jeugd of een verstandelijke beperking.

## Knelpunt: problemen in het jeugdstelsel



Uit het praktijkonderzoek komt naar voren dat problemen in het jeugdstelsel een belemmering zijn voor terugplaatsing. Denk aan lange wachttijden voor hulp en wisselingen van jeugdbeschermers.

## Terugplaatsing niet altijd blijvend:



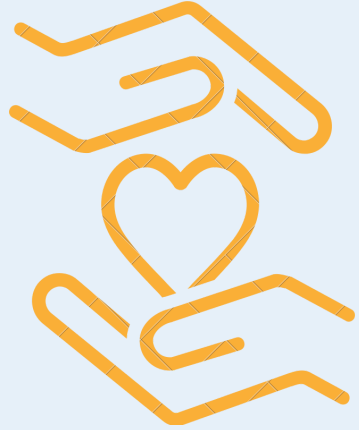
Één op de vier kinderen die was teruggeplaatst, is binnen een paar jaar opnieuw uit huis geplaatst.

Ouders en jongeren missen ondersteuning na een terugplaatsing en willen meer nazorg.



# Belangrijke aanbevelingen

## Hulp aan ouders



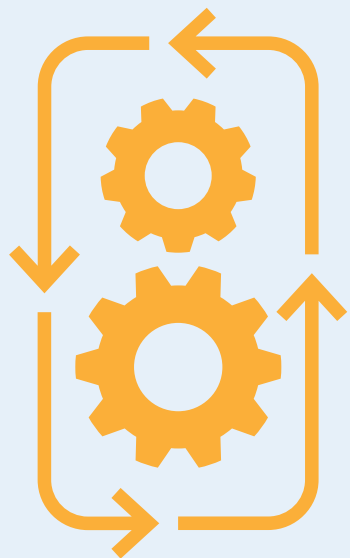
- Zet tijdens een uithuisplaatsing in op hulp voor de ouder(s), bijv. gericht op versterken van opvoedcapaciteiten of verwerken van jeugdtrauma's.
- Zet in op meer hulp na een terugplaatsing om een nieuwe uithuisplaatsing te voorkomen.

## Contact tussen ouder en kind

- Het recht op omgang tijdens een uithuisplaatsing moet in de wet vastgelegd worden.



## Werkwijze van de GI



- Er zijn veel verschillen in de beslissing over terugplaatsing. Een meer standaard werkwijze is wenselijk.
- Er is verbetering nodig wat betreft dossiers: er zijn verschillen tussen GI's, dossiers zijn niet altijd overzichtelijk, soms ontbreekt er informatie.
- Duidelijkheid is nodig over taken van de GI en andere partijen (zoals pleegzorg): wie doet wat?

## Betrekken van ouders en jongeren

- Betrek ouders en jongeren bij het proces van terugplaatsing.
- Zorg voor duidelijke communicatie, o.a. over doelen en perspectief van het kind.

