



Ministerie van Defensie

Nota van Reactie

Naar aanleiding van informatiebijeenkomsten
Nationaal Programma Ruimte voor Defensie
juni en juli 2024

Datum	29 augustus 2024
Status	Definitief

Colofon

	Ministerie van Defensie
Locatie	Den Haag - Plein-Kalvermarktcomplex Kalvermarkt 32 's-Gravenhage
Postadres	Postbus 20701 2500 ES 'S-GRAVENHAGE MPC 58B

Inhoud

1	Aanleiding 4
2	Terugblik op de informatiebijeenkomsten NPRD 5
3	Aanvullingen op de NRD en Nota van Antwoord 8
3.1	Algemene en regio-specifieke aanvullingen 8
3.2	Aanvullingen per ruimtebehoefte 9
4	Aanvullende detailkaarten 13
4.1	Behoeften met bovenregionale afweging 14
4.2	Locatiespecifieke behoeften 19

1 Aanleiding

Eind mei is de Nota van Antwoord (NvA) op de Notitie Reikwijdte en Detailniveau (NRD) voor het planMER Nationaal Programma Ruimte voor Defensie (NPRD) uitgebracht. Hierin is aangegeven hoe Defensie n.a.v. de ingediende zienswijzen de onderzoeksaanpak en –thema’s en de te onderzoeken locatie-alternatieven heeft aangevuld en geconcretiseerd.

Daaropvolgend zijn informatiebijeenkomsten georganiseerd in alle provincies en op Vlieland.

In deze Nota van Reactie (NvR) wordt gepresenteerd wat Defensie in aanvulling op de NvA uit deze bijeenkomsten heeft opgehaald en zal verwerken in het planMER. Het gaat om:

- aanvullende onderzoeksthema’s;
- aanvullende locatie-alternatieven;
- specifieke aandachtspunten voor het verdere proces, bij bepaalde behoeften van Defensie of bij specifieke locatie-alternatieven.

Ook zijn in deze NvR aanvullende detailkaarten opgenomen voor drie behoeften met een bovenregionale afweging (nieuwe grootschalige munitieopslag, nieuw amfibisch oefengebied en gegarandeerde havencapaciteit Host Nation Support. Voor de locatiespecifieke behoeften uit de NRD zijn - waar sprake is van een directe ruimtebehoefte op land – ook kaarten toegevoegd. Voor een aantal locatiespecifieke behoeften zijn nu nog geen kaarten beschikbaar. Deze worden toegevoegd aan de bundel met detailkaarten op de internetsite van Defensie, zodra deze kaarten beschikbaar zijn. Zie hoofdstuk 4 voor de internetlink.

Ten slotte is een aantal correcties op de NvA opgenomen.

2 Terugblik op de informatiebijeenkomsten NPRD

Opzet bijeenkomsten

In aansluiting op de vaststelling van de NvA door het kabinet op 31 mei 2024 zijn in een periode van vijf weken dertien bijeenkomsten georganiseerd: één in elke provincie plus een bijeenkomst op Vlieland.

Op elke bijeenkomst was een team van 20-30 personen aanwezig om bezoekers te ontvangen en te woord te staan. Dit team bestond uit vertegenwoordigers van Defensie, het Rijksvastgoedbedrijf en de planMER-onderzoekers van het onderzoeksbureau Antea.

De bijeenkomsten bestonden uit de volgende onderdelen:

- **Plenaire opening:**
Hierin is uitleg gegeven over de noodzaak van de uitbreiding van Defensie, toelichting op het NPRD en het bijbehorende proces. Daarnaast zijn alle ruimtelijke behoeften in de betreffende provincie gepresenteerd. Vervolgens is met bezoekers het gesprek gevoerd om hun sentimenten, vragen en inzichten over het MER-onderzoek en aandachtspunten voor de volgende stappen in het NPRD proces te verzamelen.
- **Informatiemarkt:**
Bezoekers konden hier gerichte informatie krijgen voor elke bovenregionale behoefte en vragen stellen. Defensiecollega's zijn met bezoekers in gesprek gegaan over de behoeften en het proces. Het team van het onderzoeksbureau Antea was aanwezig voor vragen over het planMER-onderzoek.
- **Deelsessies over specifieke ruimtebehoeften:**
Hierin is uitleg gegeven over de betreffende ruimtebehoefte van Defensie, is toelichting gegeven op het planMER-onderzoek en konden belanghebbenden vragen stellen en inzichten en kennis delen om het onderzoek te verrijken.

Met behulp van een infographic is het NPRD-proces toegelicht. De infographic was beschikbaar op flyers bij binnenkomst en werd besproken tijdens de plenaire opening. Bezoekers konden hierover vragen stellen tijdens de plenaire sessie, deelsessies en op de informatiemarkt.

Opkomst bijeenkomsten

In totaal zijn bij de NPRD-informatiebijeenkomsten 2.500-3.000 bezoekers geweest. De opkomst varieerde van 25 tot 500 personen per bijeenkomst. Deze variatie weerspiegelde de omvang van de behoeften in de specifieke provincie en de vragen en zorgen die hierover leven.

Defensie heeft als feedback gehoord dat het verschil in opkomst per informatiebijeenkomst daarnaast te maken had met de mate van bekendheid met de defensieplannen en de bijeenkomsten. De ideeën van medeoverheden en bezoekers over hoe deze bekendheid kan worden verbeterd, worden meegenomen in de organisatie van vervolgvactiteiten. Zoals gericht gebruik maken van huis aan huisbladen of het rechtstreeks benaderen van grondeigenaren en bewoners.

Opbrengsten van de informatiebijeenkomsten

De eerste onderzoeksresultaten en de oogst uit de zienswijzen op de NRD, zoals verwoord in de NvA, zijn gedeeld in de plenaire opening, deelsessies en de informatiemarkt. De gesprekken die daarop volgden hebben in sommige gevallen aanleiding gegeven tot uitbreiding van het planMER of het toevoegen van een nieuw locatie-alternatief aan het onderzoek.

Ook zijn inzichten verzameld over locatie-alternatieven die in aanvulling op het NRD zijn toegevoegd of verder zijn geconcretiseerd met het uitbrengen van de NvA, zoals de toevoeging van civiele luchthavens voor militair medegebruik en de concretisering van zoekgebieden voor (grootschalige) munitie-opslag.

Naast waardering voor het feit dat Defensie deze informatiebijeenkomsten organiseerde in de provincies en begrip voor de opgave waar Defensie voor staat was er ook zorg, weerstand en emotie voor de effecten van die opgave op lokaal niveau.

Opvolging bijeenkomsten

Bezoekers hebben informatie gekregen over hoe ze na de bijeenkomsten vragen en opmerkingen kunnen delen met Defensie via een algemeen e-mailadres. De in de plenaire openingen en deelsessies gepresenteerde informatie zijn geplaatst op de website van Defensie. Van elke bijeenkomst is een korte videoverslaglegging gemaakt.

Deze informatie is te vinden via de volgende link:

<https://www.defensie.nl/onderwerpen/ruimte-voor-defensie/informatiebijeenkomst>.

Extra bijeenkomsten in september en oktober 2024

In september en oktober 2024 organiseert Defensie extra informatiebijeenkomsten over de locatie-specifieke behoeften met een omvangrijk direct ruimtebeslag. Dit zijn:

Behoefte	Gemeente(n)
Uitbreiding oefenterrein Oirschot	Oirschot en Eersel
Uitbreiding oefenterrein de Haar	Midden-Drenthe en Assen
Uitbreidingen Artillerie Schietkamp	Oldenbroek, Elbrug, Heerde, Epe, Nunspeet
Uitbreidingen oefenterrein Weert	Weert, Cranendonck
Uitbreiding Vliegbasis Leeuwarden	Leeuwarden en Waadhoeke

Naar aanleiding van het toevoegen of aanpassen van alternatieven bij de behoeften met meerdere locatie-alternatieven, organiseert Defensie daarnaast de volgende informatiebijeenkomsten:

Behoefte	Gemeente(n)
Grootschalige munitieopslag	Staphorst
Amfibisch oefengebied	Rotterdam

Ook geeft Defensie in een aantal gemeenten op verzoek van die gemeenten een toelichting op de ruimtebehoeften van Defensie.

De data en tijdstippen van bovenstaande bijeenkomsten zullen gecommuniceerd worden via de link:

<https://www.defensie.nl/onderwerpen/ruimte-voor-defensie/informatiebijeenkomst>.

3 Aanvullingen op de NRD en Nota van Antwoord

3.1 Algemene en regio-specifieke aanvullingen

Algemeen

Tijdens de informatiebijeenkomsten bleek bij veel bezoekers een grote behoefte te bestaan om zo snel mogelijk duidelijkheid te krijgen of een locatie-alternatief in het vervolgproces afvalt of tot (voorlopig) voorkeursalternatief wordt benoemd en hier rechtstreeks over te worden geïnformeerd. Bezoekers gaven aan dat juist de onzekerheid over hun situatie datgene is waar ze zich grote zorgen over maken.

Defensie beseft zich dit terdege en zal deze informatie delen en publiek maken zodra dat kan. Dit zal zijn na de eerste ronde van bestuurlijke gesprekken die aan het begin van het vierde kwartaal 2024 gaan plaatsvinden. Dit zal Defensie communiceren via de website van Defensie en door middel van een rechtstreeks bericht naar de betreffende medeoverheden en degenen die zich via de NPRD-website hebben geabonneerd op de mailinglijst van Defensie. Daarnaast zal Defensie aan de gemeenten verzoeken om de adressen van de direct betrokkenen inwoners/omwonenden voor de verschillende alternatieven beschikbaar te stellen zodat bewonersbrieven kunnen worden gestuurd aan de kaveleigenaren van locatie-alternatieven die afvallen en/of worden aangewezen als (voorlopig) voorkeursalternatief.

Veel bezoekers hebben ook behoefte aan concrete informatie over het proces en wat in welke fase van dat proces de mogelijke gevolgen voor bewoners, bedrijven en eigenaren kunnen zijn. Bezoekers willen ook inzicht in welke stappen zij desgewenst kunnen zetten. Op de website van Defensie is daarom een duidelijke weergave van het proces opgenomen, evenals een duidelijke toelichting per processtap. Daarnaast is een compleet en actueel overzicht opgesteld van de locaties die in het planMER worden onderzocht. Dit voorkomt dat men in verschillende documenten moet zoeken om een compleet beeld te krijgen (NRD, NvA, Nota van Reactie).

Tenslotte wilden veel bezoekers bij de vervolgstappen van Defensie actief op de hoogte worden gebracht. Defensie zal dit doen door geregeld aanvullingen op de website te plaatsen, via de genoemde mailinglijst waar men zich op kan abonneren en door meer gebruik te maken van het netwerk en de verbondenheid met inwoners door de medeoverheden. Medeoverheden zullen nog actiever worden meegenomen in het proces zodat ze hun netwerk beter kunnen inzetten.

Regio-specifiek

Tijdens en na de informatiebijeenkomst in Groningen is bij bewoners onrust ontstaan over een tweetal locatie-alternatieven voor munitieopslag 'Snel Inzetbare Capaciteit (SIC)'. Het gaat om de locatie-alternatieven Luddeweer en Slochteren, gemeente Midden-Groningen. Deze alternatieven liggen in het Groningse aardbevingsgebied en er is grote zorg dat na alle eerdere problematiek nu mogelijk huizen moeten worden gesloopt voor een dergelijke munitie-opslag. Door de provincie Groningen en de gemeente is ook aangegeven dat zij de twee zoekgebieden niet geschikt vinden. Zij hebben als alternatief een locatie bij Tjuchem voorgesteld, een voormalige NAM-locatie. Dit alternatief is in de NvA toegevoegd aan het planMER. Defensie begrijpt de terechte gevoeligheid en zorgen die leven in

dit gebied. Daarom zal in aansluiting op de informatiebijeenkomst voor de provincie Groningen een specifieke bijeenkomst worden georganiseerd voor bewoners in en nabij de twee locatie-alternatieven in het aardbevingsgebied om uit te leggen hoe deze locatie-alternatieven in de NvA zijn gekomen en hoe het proces, inclusief de nieuwe alternatieve locatie, eruit ziet.

Tijdens de bijeenkomsten in Noord-Holland, Fryslân en Vlieland uitten bezoekers hun zorgen over de mogelijke gevolgen van nieuwe defensie-activiteiten voor *de Wadden*. Defensie was al in gesprek met verschillende organisaties, waaronder de Waddenvereniging, Natuurmonumenten en het Omgevingsberaad Waddengebied. Deze gesprekken worden voortgezet vanuit het besef van de kwetsbaarheid en het unieke karakter van het Waddengebied.

In de bijeenkomsten in Noord-Brabant, Gelderland, Overijssel, Drenthe en Zeeland waren er specifieke zorgen over de impact van de stapeling van defensie-activiteiten op de leefomgeving, de natuur en de recreatiemogelijkheden in die provincies. Hierop is toegelicht dat zowel voor de behoeften afzonderlijk deze effecten in kaart worden gebracht, maar dat dit ook gebeurt daar waar behoeften mogelijk cumuleren in een specifiek gebied.

3.2 Aanvullingen per ruimtebehoefte

I. Versterken en concentreren ondersteunende eenheden

Ten aanzien van de in de NvA opgenomen locatie-alternatieven is er door betrokken gemeenten op gewezen dat het uitbreidingsalternatief ten noorden van de Leuvenumseweg in Ermelo in de gemeente Harderwijk ligt.

II. Extra locatie grootschalige munitieopslag

O.b.v. van een voorstel van en in afstemming met de gemeente Staphorst wordt een **locatie-alternatief Staphorst** toegevoegd. Dit betreft een uitbreiding van een bestaand munitiecomplex aan de Gorterlaan.

M.b.t. het locatie-alternatief Dronten is er door de gemeente op gewezen dat hier twee windmolens staan. Deze waren nog niet inzichtelijk op de gebruikte GIS-data ten tijde van de verfijning van de zoekgebieden. Deze informatie zal worden meegenomen in de toekomstige afweging van dit locatiealternatief.

Inwoners en gemeente hebben Defensie er op gewezen dat de locatie Hummelo beter omschreven kan worden als Toldijk/Hummelo. Ook hebben gemeente en inwoners gewezen op het aantal woningen in de zogenaamde C-zonering voor dit locatie-alternatief. Het effect hiervan zal worden uitgewerkt in het planMER. Ook is Defensie gewezen op de aanwezigheid van een rijksmonument binnen de A/B-zonering.

In een aantal bijeenkomsten is ook gevraagd waarom ligging in een Natura 2000-gebied een criterium was om af te zien van selectie als locatie-alternatief. Reden is dat Europese wet- en regelgeving activiteiten met negatieve effecten in Natura2000-gebieden alleen onder zeer uitzonderlijke omstandigheden mogelijk maakt. Vanwege de beschermde status is het dan nodig om een zogenaamde ADC-toets te doorlopen. In deze toets moet onder andere worden gekeken of er geen alternatieven mogelijk zijn. Uit de analyses - die ten grondslag liggen aan de alternatieven zoals benoemd

in de NRD - blijkt dat diverse alternatieven mogelijk zijn. Deze alternatieven hebben uiteraard ook significante nadelen, zoals de impact op woningen of andere functies. Daarom is bij de selectiecriteria voor de bepaling van alternatieven gekozen om strenge eisen te hanteren en de effecten op aanwezige functies zoveel als mogelijk te beperken. Daarnaast is ervoor gekozen om wel alternatieven te overwegen die ruimtebeslag hebben in andere beschermde natuurgebieden, zoals het Natuurnetwerk Nederland.

III. Nieuwe munitieopslag SIC

In paragraaf 3.1. is ingegaan op de zorgen die geuit zijn over de twee locatie-alternatieven in het aardbevingsgebied en toegelicht hoe Defensie hiermee omgaat.

Daarnaast is Defensie erop gewezen dat het locatie-alternatief 'Wezup' (Drenthe) 'Zweeloo' moet zijn.

IV. Nieuw terrein voor oefenen en trainen met explosieven

Correcties op gemeenten waar de locatie-alternatieven zijn gelegen:

- Uitbreiding Reek: dit betreft ook de gemeente Land van Cuijk.
- Locatie-alternatief Arnhem: dit moet locatie-alternatief Rozendaal, gemeente Rozendaal zijn.

Voor het locatie-alternatief Loenen is in de informatiebijeenkomst gewezen op de nabije ligging van Ereveld Loenen en een waterwingebied. De effecten hierop zullen in het planMER worden meegenomen. Daarnaast is gewezen op de aanwezigheid van een rijksmonument op de grens van het plangebied.

Voor locatie-alternatief Wapenveld is gewezen op een mogelijke stapeling van activiteiten rond de gemeente Heerde. Hier speelt namelijk ook de uitbreiding van het artillerieschietkamp. De effecten van de mogelijke stapeling van deze activiteiten worden meegenomen in het planMER.

Voor het locatie-alternatief Kollumerwaard is gewezen op de bijzondere waarde van de proefboerderij op de locatie. Het heeft vele jaren geduurd om de juiste omstandigheden in de grond te creëren. Het effect op deze proefboerderij zal worden opgenomen in het planMER. Hierbij wordt ook gekeken naar de begrenzing van het oorspronkelijke terrein.

Ook is gevraagd waarom Oostvaardersplassen niet als geschikt uit de analyse is gekomen. De reden hiervoor is dat in de NRD is opgenomen dat zoeklocaties buiten water, beekdalen en laagveengebieden dienen te liggen. Het gebied is afgevalen door de grote wateren, zoals de Grote plas en de Krentenplas, die binnen het gebied liggen. Daarnaast bestaat de bodem in delen van het gebied uit veenlagen.

VI. Nieuw amfibisch oefengebied

Op verzoek van de provincie Zuid-Holland is **locatie-alternatief Maasvlakte** (zoals oorspronkelijk in de NRD was opgenomen) weer toegevoegd. De provincie heeft aangegeven te beseffen dat de Tweede Maasvlakte een lastige locatie is om amfibische militaire oefeningen te combineren met de andere functies en ruimtevragers in het havengebied. De aard en ligging van de locatie-alternatieven Oostvoorne en Ouddorp is aanleiding geweest om te verzoeken om de Tweede Maasvlakte toch weer aan het planMER toe te voegen.

Tijdens de informatiebijeenkomst in Noord-Holland is voor het locatie-alternatief Petten gewezen op de ligging in dit gebied van Natura 2000-gebied Het Zwanenwater. Op basis hiervan zal in overleg met de gemeente worden gezocht naar een aanpassing van dit locatie-alternatief.

VII. Gegarandeerde havencapaciteit Host Nation Support

In hoofdstuk 4 zijn detailkaarten toegevoegd voor elk van de locatie-alternatieven voor deze behoefte.

VIII. Toename gebruik jachtvliegcapaciteit

Voor het locatie-alternatief Twente Airport is door de gemeente Enschede gewezen op de effecten hiervan op de woningbouwplannen en de verstedelijkingsopgave voor deze regio. In het planMER zullen deze effecten specifiek in kaart worden gebracht.

Voor het locatie-alternatief Groningen Airport Eelde is toegezegd dat de voorgenomen ontwikkeling zoals opgenomen in de aanvraag luchthavenbesluit zal worden meegenomen in het planMER.

Voor het locatie-alternatief De Peel is door de paardensector gewezen op het feit dat juist dit gebied door de overheid zou zijn aangewezen als regio voor de ontwikkeling van de paardenhouderij en de hippische sector. Zij zien activiteiten van jachtvliegtuigen niet samengaan met deze ontwikkeling.

Tijdens de bijeenkomsten was de toevoeging aan de Nota van Antwoord onduidelijk effecten op dieren. In de informatiesessie verduidelijkt met dat het onderzoek wordt uitgebreid met effecten voor de veehouderijen en de paardenhouderijen. Naar aanleiding van de informatiebijeenkomsten is Defensie bezig om betere en land dekkende data te betrekken in het onderzoek.

X. Stationering en corridors onbemande cargodrones

Voor deze behoeften van Defensie blijft gelden dat beperkt duidelijkheid over de effecten kan worden gegeven omdat nog onduidelijk is over welke systemen het precies zal gaan. Het betreft voor de cargodrones bijvoorbeeld nog niet aangekochte systemen. Deze onzekerheid t.a.v. de effecten zal duidelijk worden aangegeven in het planMER.

Vanuit Texel Airport is gewezen op de impact van de voorgestelde corridors langs het eiland. Als recreatief verkeer van en naar het vliegveld daardoor regelmatig stil komt te liggen, gaan bezoekers mogelijk het vliegveld mijden.

XI. Laagvlieggebieden helikopters

In de informatiebijeenkomst in Zeeland is gewezen op de effecten van het geluid bij laagvliegen niet alleen boven maar ook onder water. Voor deze behoefte wordt inzichtelijk gemaakt wat de effecten op het onderwaterleven zijn daar waar het om N2000-gebieden gaat. Dit wordt in alle gevallen indicatief en kwalitatief gedaan.

36. Beperkingengebied rondom vliegbasis Gilze-Rijen (specifiek outer horizontal surface en corridors) – juridische borging

Tijdens de bijeenkomst in Noord-Brabant gaf de gemeente Waalwijk aan graag in gesprek te gaan over de corridors uit deze behoefte. Defensie zal hierover met betrokken gemeenten in gesprek gaan.

Correcties op bij locatiespecifieke behoeften betrokken gemeenten:

Behoefte nummer 13 (uitbreiding oefengebied de Haar) zal grotendeels in de gemeente midden Drenthe worden onderzocht.

Behoefte nummer 16 voor KMAR Schiphol zal niet onderzocht worden in de gemeente Haarlemmermeer maar op de Koningin Maxima kazerne in Badhoevedorp, gemeente Haarlemmermeer.

Behoeften 18 en 19 (uitbreidingen ASK) ligt niet alleen in de gemeente Elburg maar ook in de gemeenten Oldebroek, Heerde, Epe en Nunspeet.

Behoefte 37 (uitbreiding op oefenterrein (OT) Oirschotse Heide) ligt niet alleen in gemeente Oirschot maar ok in gemeente Eersel.

Behoefte 39 (uitbreiding raccordement Acht) ligt niet in gemeente Oirschot maar in gemeente Eindhoven.

4 Aanvullende detailkaarten

In de NvA zijn - waar dit aan de orde was - voor de ruimtelijke behoeften met bovenregionale afweging de specifieke locatie-alternatieven opgenomen. In een bijlage bij de NvA zijn detailkaarten opgenomen voor elk van die specifieke locatie-alternatieven.

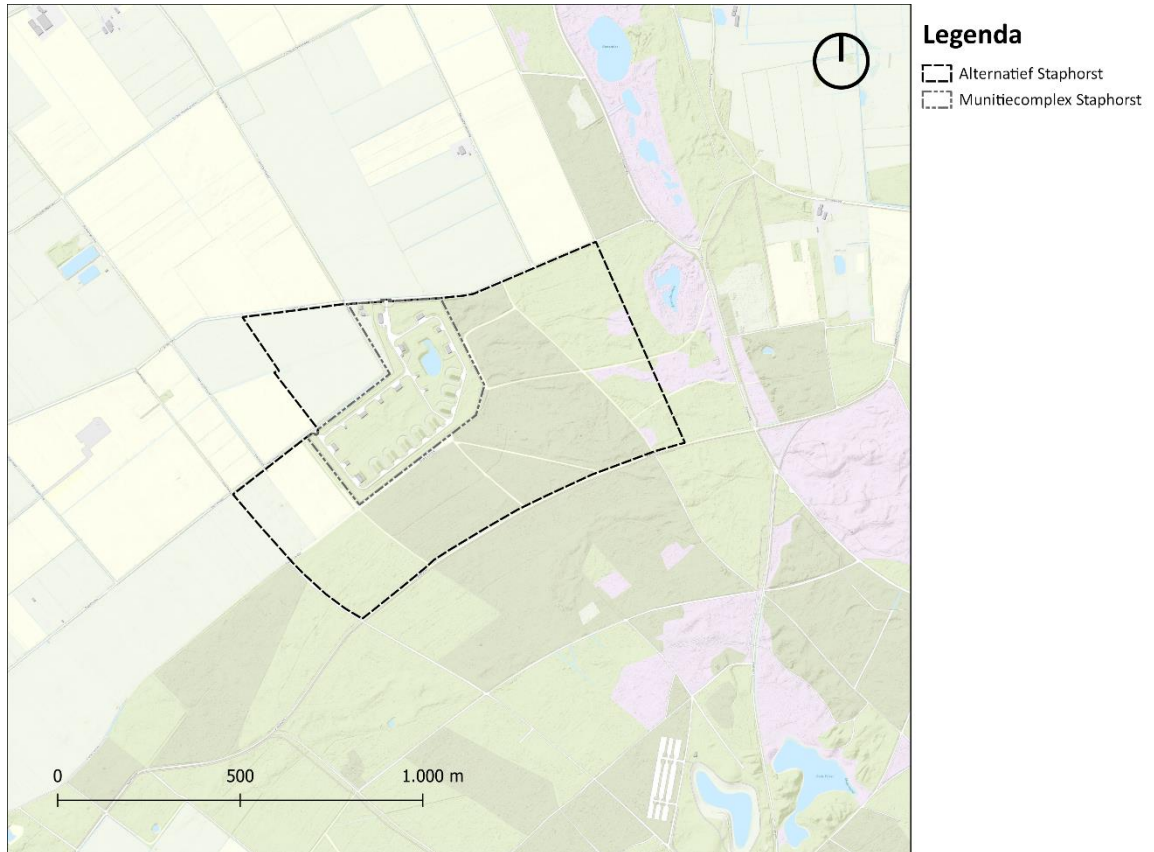
In deze NvR zijn in aanvulling hierop de detailkaarten opgenomen voor de locatie-specifieke behoeften met een direct ruimtebeslag op land. Ook zijn voor de behoeften met een bovenregionale afweging aanvullende detailkaarten toegevoegd.

De onderstaande aanvullende kaartbeelden zijn toegevoegd aan het document "Detailkaarten met locatiealternatieven voor de notitie reikwijdte en detailniveau – Programma ruimte voor Defensie". In deze bundel is een actueel overzicht beschikbaar van de locaties die in het planMER worden onderzocht:

<https://www.defensie.nl/onderwerpen/ruimte-voor-defensie/downloads/publicaties/2024/05/31/nota-van-antwoord-nprd>

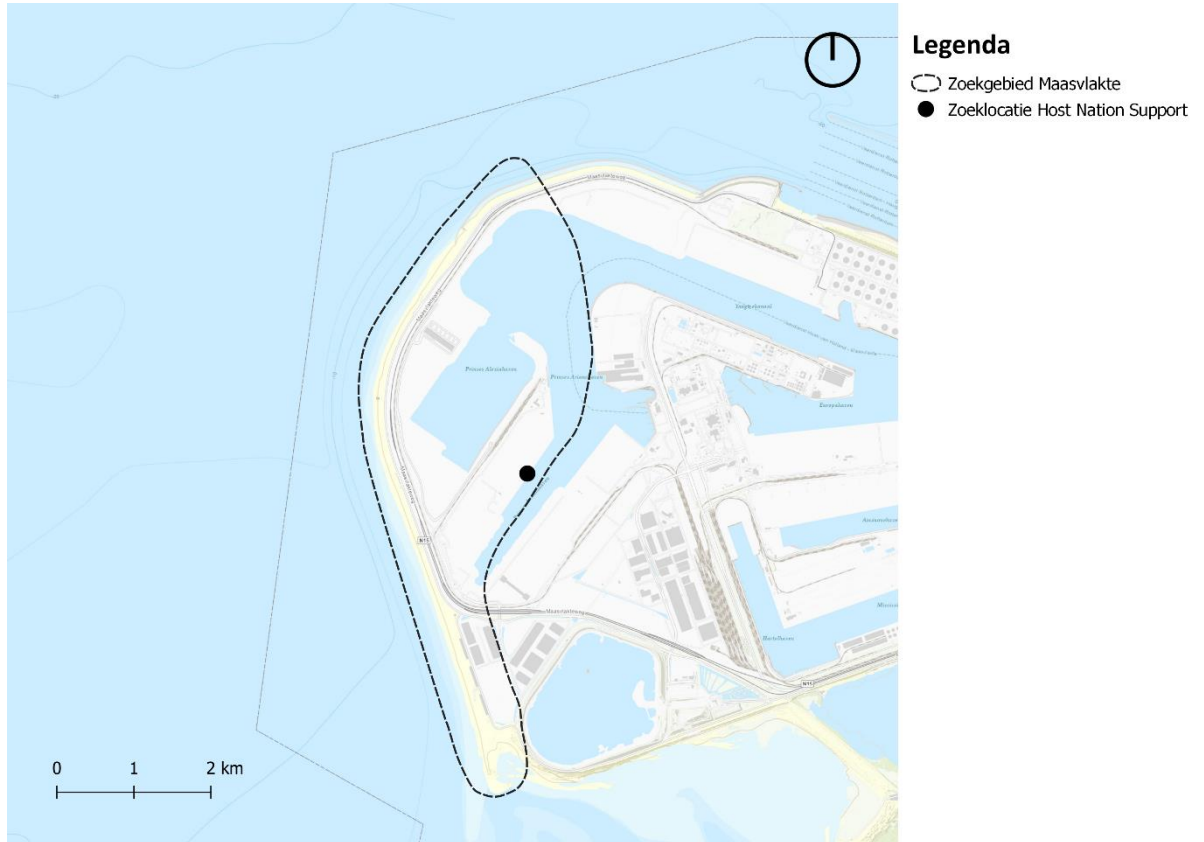
4.1 Behoeften met bovenregionale afweging

4.1.1 II Nieuwe munitieopslag, locatie-alternatief Staphorst, gemeente Staphorst, Overijssel



4.1.2 VI. Nieuw amfibisch oefengebied

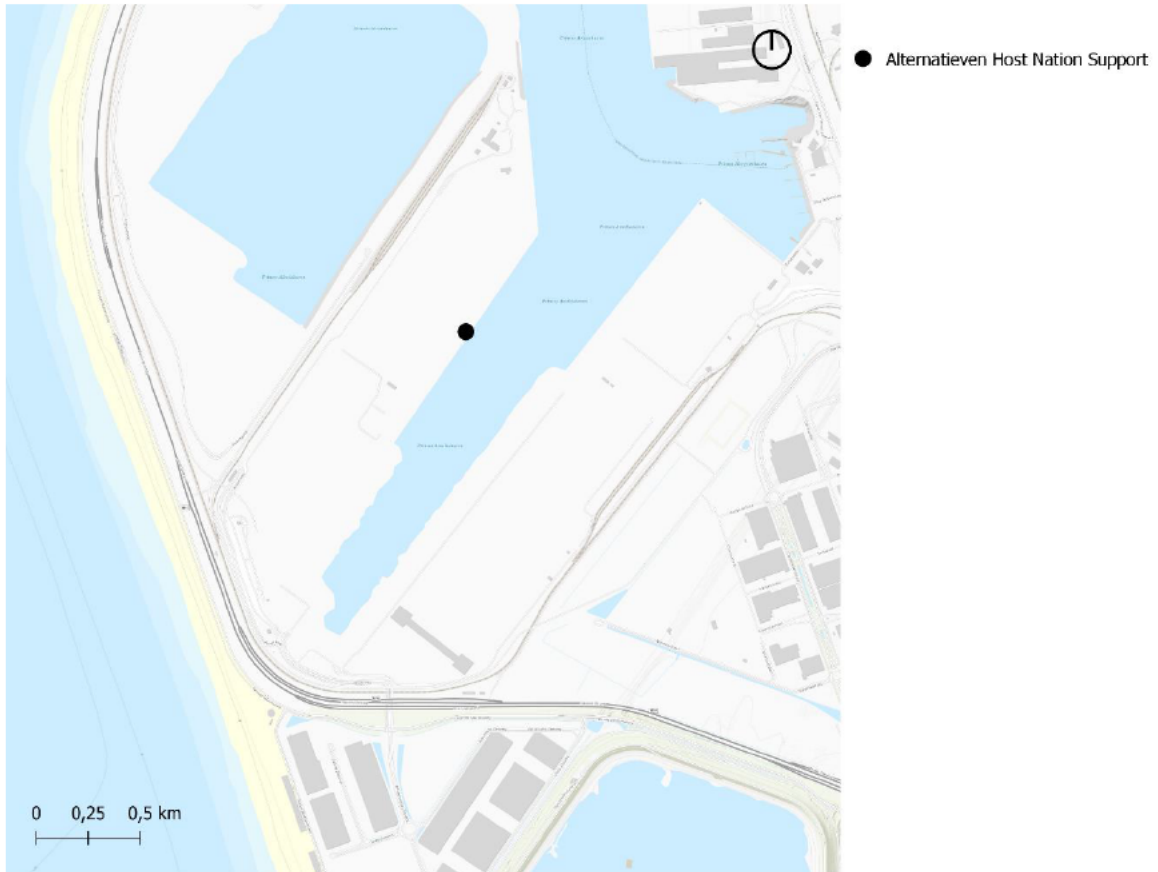
Maasvlakte, gemeente Rotterdam, Zuid-Holland



Het betreft hier een zoekgebied waarbinnen een nieuw amfibisch oefengebied zal worden onderzocht. De zoeklocatie voor Host Nation Support is opgenomen als mogelijk naderingsobject. Het zoekgebied bevat aanlandingspunten vanaf het water op land en een verplaatsingsgebied naar het naderingsobject.

4.1.3 VII Gegarandeerde havencapaciteit Host Nation Support

Maasvlakte, gemeente Rotterdam, Zuid-Holland

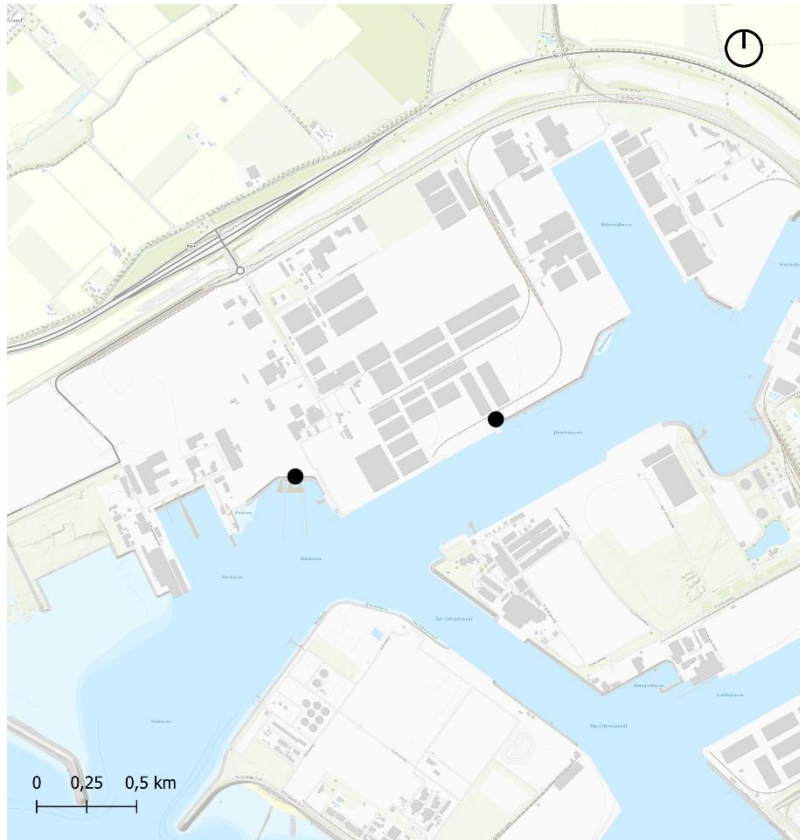


Eemshaven, gemeente Het Hogeland, Groningen



● Alternatieven Host Nation Support

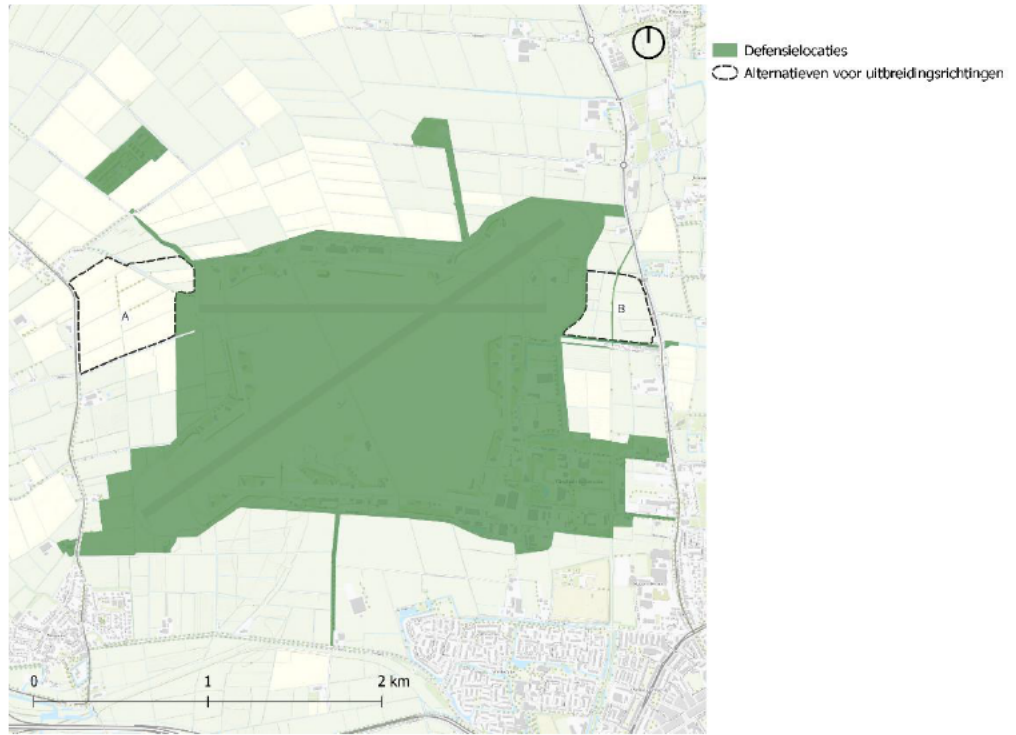
Vlissingen-Oost, gemeente Vlissingen, Zeeland



● Alternatieven Host Nation Support

4.2 Locatiespecifieke behoeften

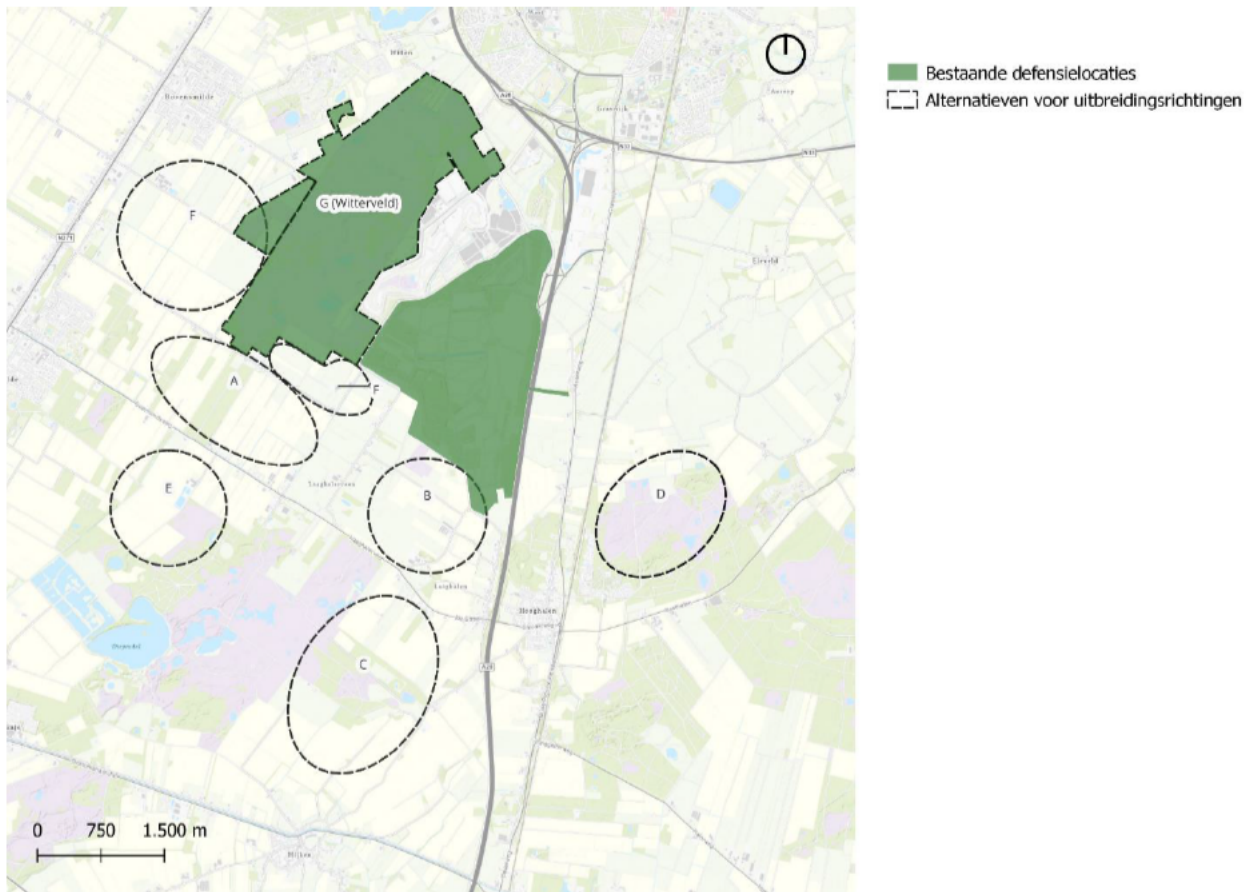
4.2.1 *Uitbreiding milieuruimte en directe ruimte voor uitbreiding voor het verlengen van de tweede baan, gemeente Leeuwarden (5)*



Toelichting: het betreft een zoekgebied voor verlenging van de secundaire baan met maximaal 1.000 meter. Aan de westzijde is het zoekgebied voor mogelijke verlenging van de baan ca. 670 meter in lengte (zoekgebied A). Aan de oostzijde is het zoekgebied voor mogelijke verlenging van de baan ca. 540 meter in lengte (zoekgebied B).

Zoekgebied	Oppervlakte (Ha)
A	32
B	15

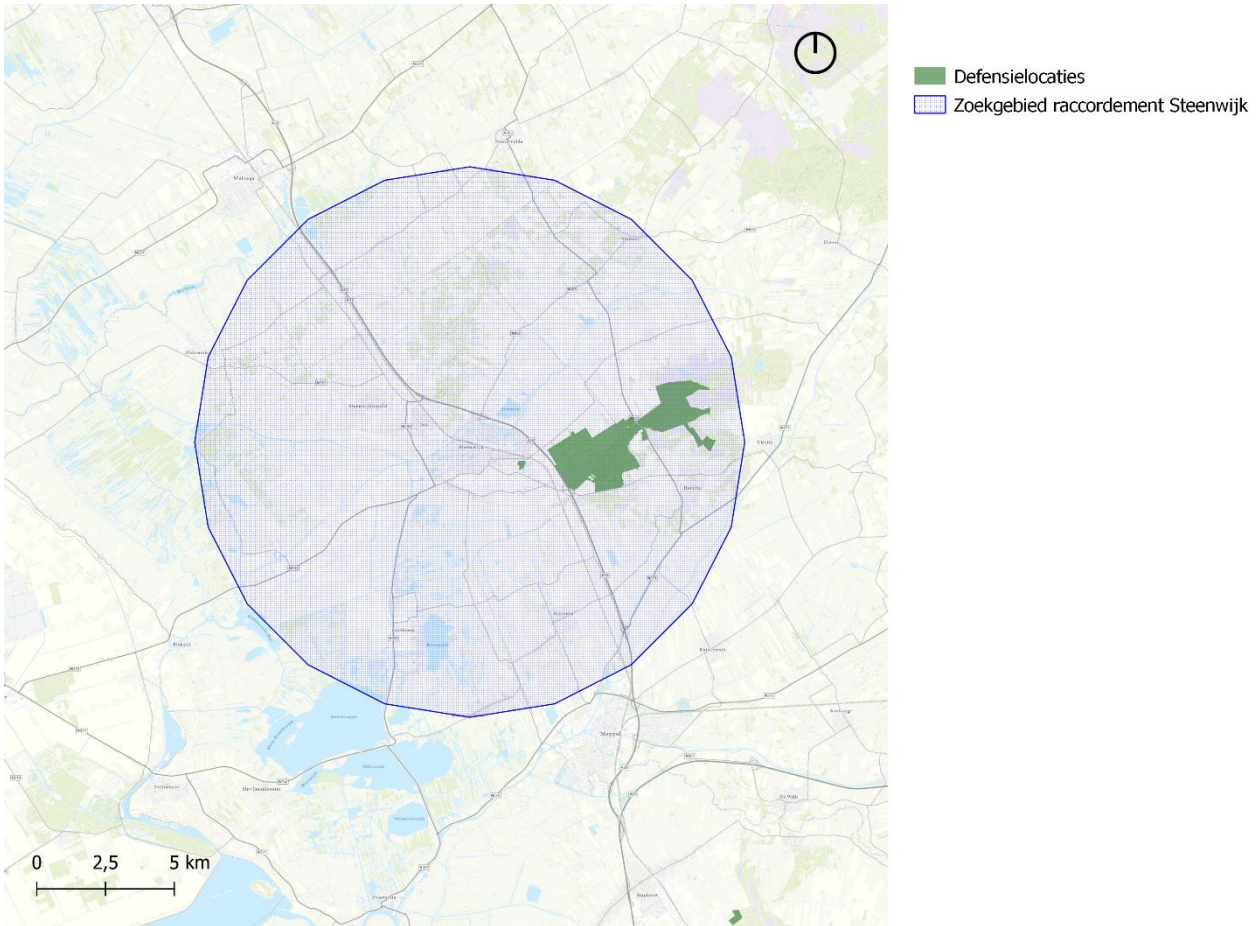
4.2.2 *Vergroting van oefengebied Zuidwest Assen, gemeenten Midden-Drenthe en Assen (13)*



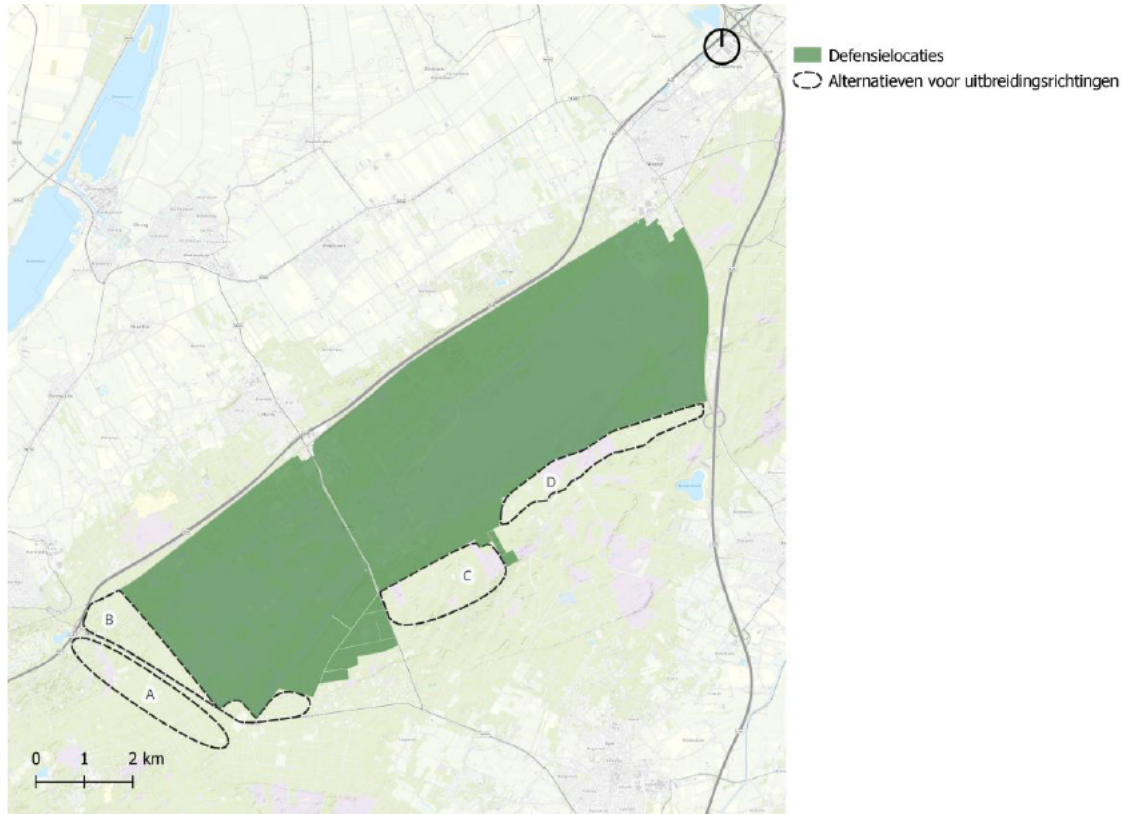
De behoefte is een uitbreiding van het bestaande oefenterrein met 200 tot maximaal 400 hectare.

Zoekgebied	Oppervlakte (Ha)
A	191
B	150
C	280
D	172
E	148
F	306
G	533

4.2.3 *Verplaatsen (in overleg met de regio) raccordement t.b.v. voertuigen 43. Gemechaniseerde Brigade Zoekgebied 'Groot Havelte', gemeenten Westerveld en Steenwijkerland (15)*



4.2.4 *Uitbreiden Artillerie Schietamp (ASK) (brede strook, Wezeperberg en Z-zijde), gemeenten Elburg, Oldebroek, Heerde, Epe en Nunspeet (18)*



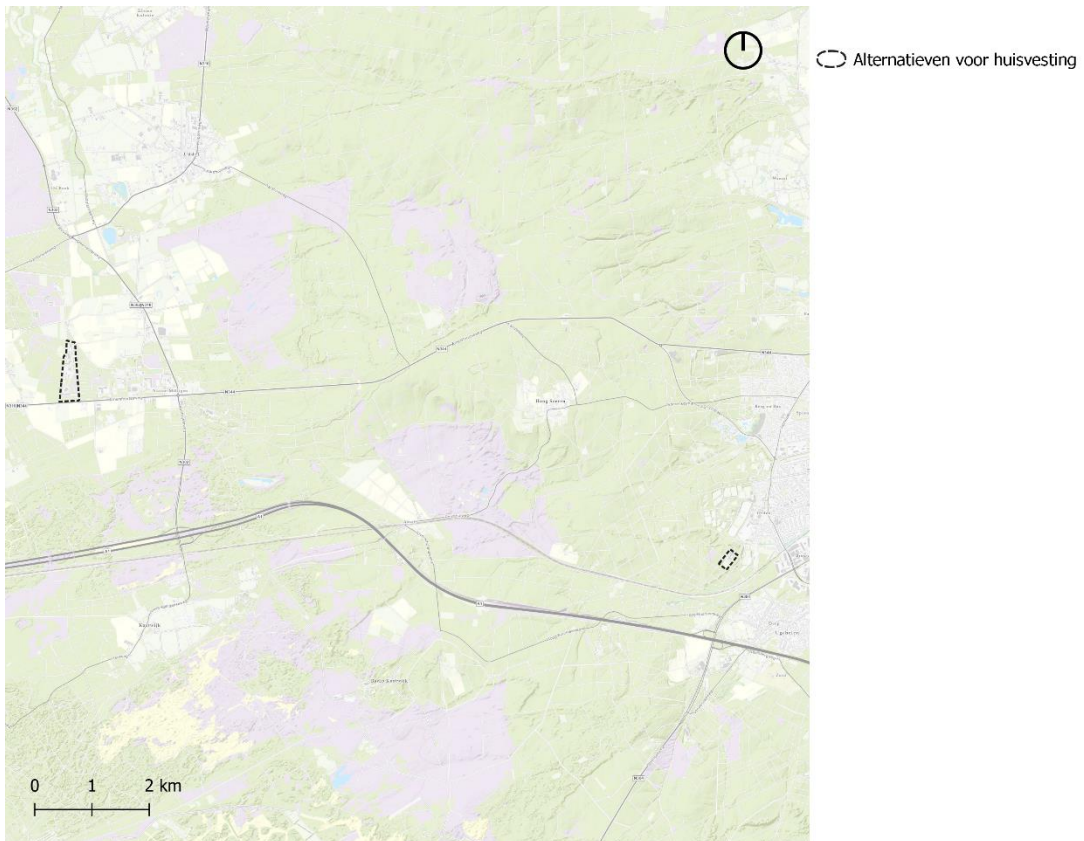
De behoefte is een uitbreiding van het Artillerie Schietamp bestaande uit uitbreiding 'brede strook' (gebied D) en een uitbreiding van maximaal 500 hectare (zoekgebieden A, B, C).

Zoekgebied	Oppervlakte (Ha)
A	280
B	247
C	281
D (Brede Strook)	202

4.2.5 *Uitbreiding raccordement Vlasakkers, gemeente Amersfoort (21)*



4.2.6 *Huisvesting incl. faciliteiten Militaire Politie Koninklijke Marechaussee, gemeente Apeldoorn (22)*



De westelijk gelegen zoeklocatie is het Air Operation Control Station Nieuw Milligen. De oostelijk gelegen zoeklocatie is de voormalige politie-academie in Apeldoorn.

4.2.7 *Uitbreiding van terrein t.b.v. voldoen aan NATO-normering depot Markelo en de Truck loading stations Markelo Defensie Pijpleiding Organisatie, gemeente Hof van Twente (25)*



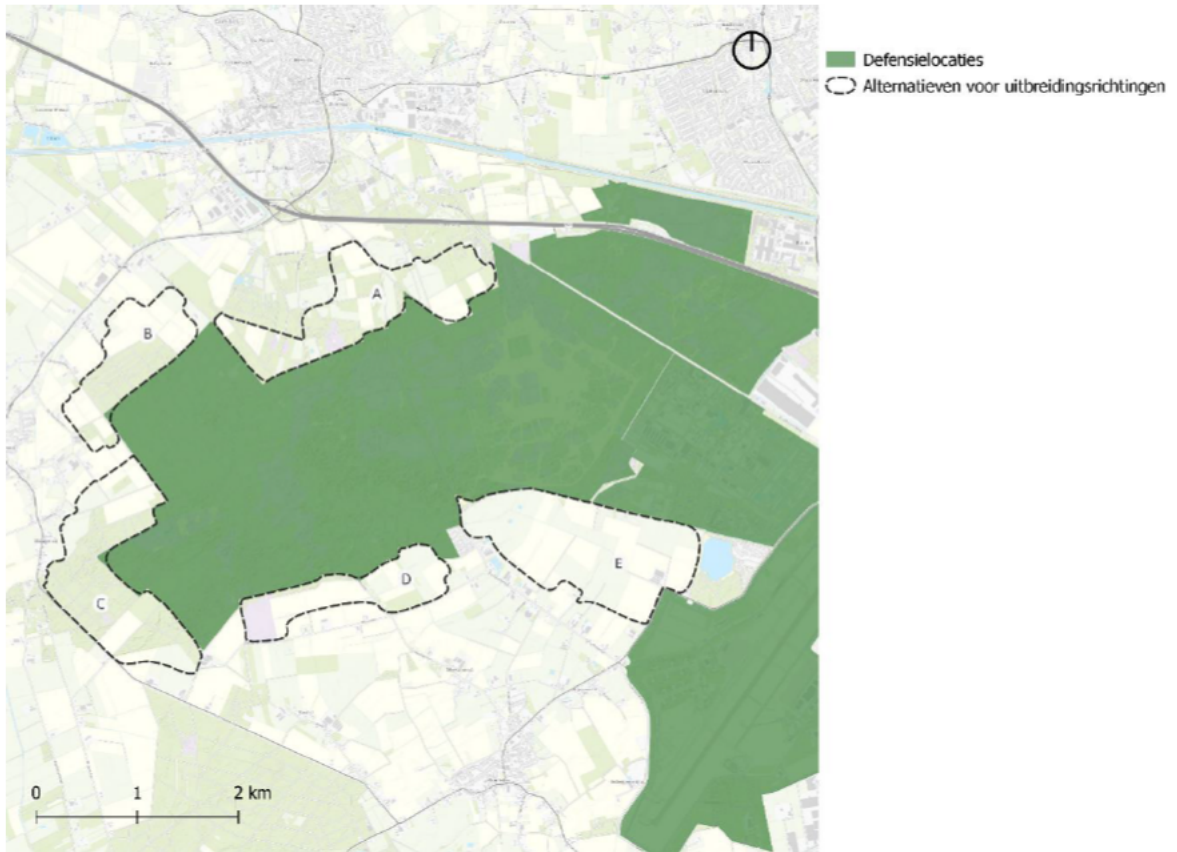
4.2.8 *Uitbreiding van terrein t.b.v. voldoen aan NATO-normering depot Klaphek Defensie Pijpleiding Organisatie, gemeente Lopik (26)*



4.2.9 *Uitbreiding van terrein t.b.v. voldoen aan NATO-normering depot Poortugaal
Defensie Pijpleiding Organisatie, gemeente Albrandswaard (29)*



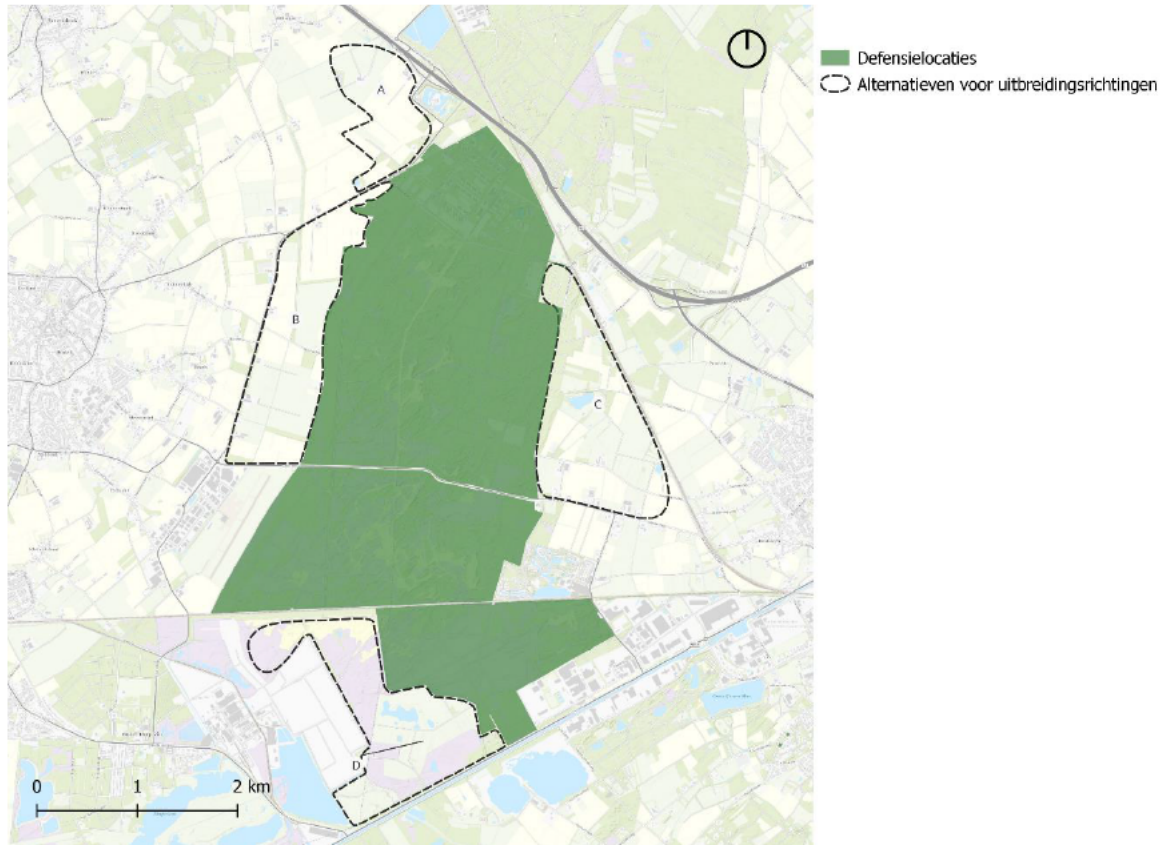
4.2.11 *Fysieke en geluidsruimte op oefenterrein (OT) Oirschotse Heide: fysiek uitbreiden ook v.w.b. geluidsruimte, gemeenten Oirschot en Eersel (37)*



De behoefte is een uitbreiding van het oefenterrein Oirschotse Heide is 200 hectare.

Zoekgebied	Oppervlakte (Ha)
A	148
B	93
C	157
D	81
E	188

4.2.12 *Ingebruikname kazerne Budel en uitbreiden Weerterheide, gemeenten Cranendonck en Weert (43)*



De behoefte is een uitbreiding van het oefenterrein Weerterheide is 700 hectare.

Zoekgebied	Oppervlakte (Ha)
A	84
B	179
C	206
D	191