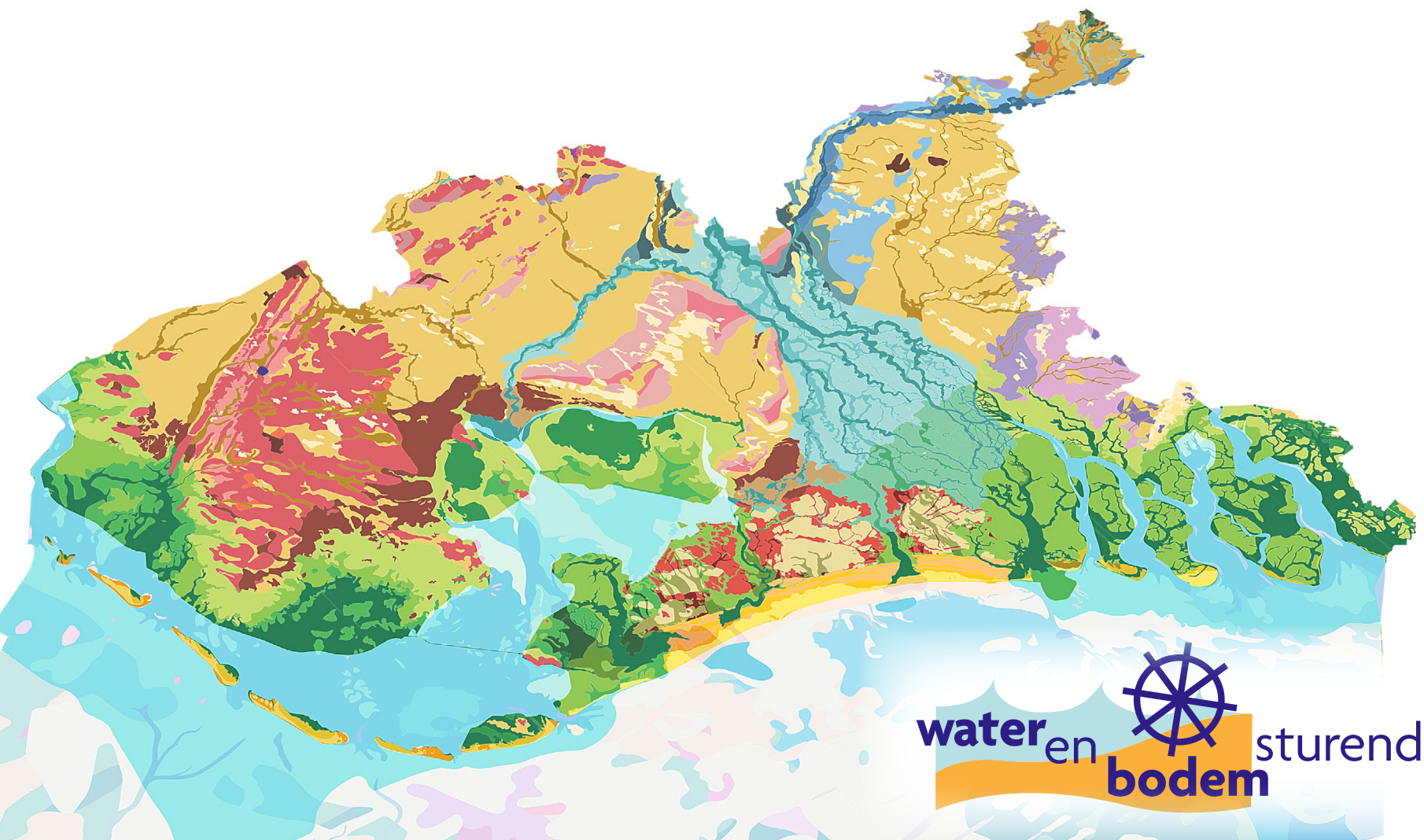




# Voortgangsrapportage Water en Bodem sturend



## Leeswijzer

De rapportage bestaat uit twee delen. Na een korte algemene inleiding volgt een algemeen hoofdstuk over WBS op hoofdlijnen. Hierin gaan we kort in op de aanleiding, de structurerende keuzes en acties, de uitrol en borging van WBS. Het tweede hoofdstuk WBS in de praktijk gaat in op de status van de implementatie en concrete acties die zijn uitgezet in het kader van WBS. Tot slot volgt er een korte vooruitblik op de komende jaren. Deze rapportage zal jaarlijks aan de leden van de Tweede Kamer worden aangeboden.

Navigatie:

Hyperlinks: (bijv.) [Kamerbrief over WBS](#)

Verwijzingen naar een infographic



Terug naar bijbehorende tekst (interne link)



Naar inhoudsopgave



10 juni 2024

## Inhoud

<b>Inleiding</b>	3
<b>WBS op hoofdlijnen</b>	4
<b>Aanleiding nieuwe koers</b>	4
<b>De kern van WBS</b>	5
<b>Vijf thema's van water en bodem sturend</b>	7
<b>Gebiedsthema's van water en bodem sturend</b>	8
<b>WBS in de praktijk: van inzicht naar concrete maatregelen</b>	10
<b>Landelijke uitrol</b>	11
<b>Borgingskalender</b>	11
<b>WBS in de praktijk</b>	12
<b>Implementatie</b>	12
<b>WBS in de regio</b>	13
<b>WBS in ruimtelijke ordening</b>	15
<b>Activiteiten structurerende keuzes</b>	16
<b>Vooruitblik</b>	18
<b>Colofon</b>	19



# Inleiding

Nederland is op, met en in water gebouwd. Eeuwenlang hebben we onze leefomgeving naar onze hand weten te zetten door polders, gemalen, dijken en sluizen te maken. Dat heeft ons veel gebracht, maar nu naderen we de grens van wat ons water- en bodemsysteem aankan. Door de klimaatverandering, is het steeds lastiger om ons land te beschermen tegen wateroverlast én droogte. Ook de kwaliteit van het water staat onder druk. Daarnaast zien we dat de beschikbare ruimte steeds schaarser wordt. Al die ontwikkelingen hebben invloed op onze woningbouw, landbouw, drinkwatervoorziening, energie, industrie en natuur. En daarmee op ons leven nu en in de toekomst.

Met de Kamerbrief Water en Bodem Sturend (WBS) van 25 november 2022 is de transitie ingezet om water en bodem leidend te laten zijn voor de keuzes in het ruimtelijk domein. Samen moeten we een nieuw evenwicht vinden tussen natuur, economie en maatschappij. Dit is een transitie die niet van de een op de andere dag gerealiseerd is. Het vereist een lange adem en intensieve samenwerking tussen alle partijen die bij de ruimtelijke ordening betrokken zijn: het rijk, overheden en private partijen.

Op dit moment bevinden we ons nog in de verkenningsfase. Wat betekent WBS? Wat vraagt het van ons? Welke partijen spelen een rol in de WBS en hoe zijn de verantwoordelijkheden verdeeld?

Door samen over dit soort vragen na te denken, ontstaat een helder beeld van waar we naartoe gaan, en een stevige basis om op voort te bouwen.

De Kamerbrief WBS is op vruchtbare bodem terecht gekomen. Het afgelopen jaar zijn er allerlei initiatieven opgestart om het nieuwe beleid verder uit te werken en te vertalen naar de praktijk. De eerste resultaten zijn er. Zo wordt WBS in alle nieuwe ruimtelijke processen (zoals NOVEX, de Nota Ruimte en Mooi NL) als leidraad gebruikt. Ook zijn er verschillende pilots op lokaal niveau gestart die helpen om meer zicht te krijgen op de uitdagingen die komen kijken bij het vertalen van de WBS principes en keuzes naar de praktijk. De komende jaren staan in het teken van verdere ontwikkeling en implementatie van WBS. Zo houden we ons land veilig en werken we aan een gezonde, vitale toekomst.



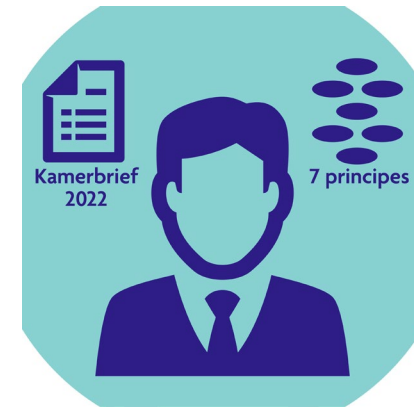
# WBS op hoofdlijnen

## Aanleiding nieuwe koers

Nederland heeft van nature belang bij een goed water- en bodemsysteem. Rivieren en zee hebben het landschap en de bodem van Nederland voor een belangrijk deel gevormd. Tot duizend jaar geleden pasten de inwoners zich aan die natuurlijke omstandigheden aan. Later veranderde dat. De aanleg van dijken, vaarten en sloten hielpen het water te sturen en droegen bij aan droge voeten en voldoende leefruimte. Hele meren werden drooggelegd om nieuw land te maken. Het heeft ons tot een welvend land gemaakt. Een land dat is ingericht zoals wij dat wilden. Een land waar we trots op zijn.

Inmiddels lopen we tegen de grenzen van het water- en bodemsysteem aan. Door extreem weer wisselen periodes van hitte, droogte en hevige neerslag elkaar steeds vaker af. Dit leidt tot allerlei problemen voor de scheepvaart, landbouw, energievoorziening, leefomgeving, industrie en natuur:

- Bodemdaling en lage waterstanden zorgen voor veel schade aan funderingen van gebouwen en extra onderhoud aan wegen en spoorwegen.
- Hoge afvoeren en extreme buien hebben tot gevolg dat de capaciteit van boezemsystemen en gemalen nauwelijks meer toereikend is wat leidt tot meer risico op overstromingen.
- Door verzilting en chemische vervuiling staat de kwaliteit van ons water- en bodemsysteem steeds meer onder druk. Voldoende goed drinkwater is niet langer vanzelfsprekend.



Al deze problemen hangen nauw met elkaar samen, en versterken elkaar. Daarom beseffen we steeds beter dat het niet langer haalbaar is de natuur naar onze hand te zetten, en dat we juist zoveel mogelijk moeten aansluiten bij het natuurlijke water- en bodemsysteem. Om deze omslag te maken, zijn er ingrijpende keuzes nodig in de ruimtelijke inrichting van ons land.

Het kabinet stuurde op 25 november 2022 aan de Tweede Kamer een uitgebreide brief om het hoe en waarom van het nieuwe beleid Water en Bodem Sturend (WBS) toe te lichten. In de brief staan zeven uitgangspunten/principes die zijn vertaald naar 33 keuzes en 55 bijbehorende maatregelen. Samen vormen ze de kern van het beleid.

## Zeven principes Water en Bodem sturend:



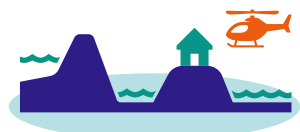
1. Niet afwentelen



2. Meer rekening houden met extremen



3. Samenhangende aanpak wateroverlast, droogte en bodem



4. Meerlaagsveiligheid



5. Minder afdekken, minder vergroeven, niet verontreinigen



6. Integrale aanpak in de leefomgeving



7. Comply or explain

In de WBS brief wordt uitgebreid stilgestaan bij de grote invloed van water en bodem op het dagelijks leven. De bodem biedt stevigheid, en is het fundament voor onze wegen, huizen, natuur en landbouw. Maar als de bodem te nat of juist te droog is geeft dat lagere gewasopbrengsten, schade aan de natuur of hogere prijzen in de supermarkt.

Bovendien is elk stukje bodem en oppervlaktewater in ons land in gebruik, soms voor vele doeleinden tegelijk. Dit geldt niet alleen voor de zichtbare, maar ook voor de onzichtbare bodem of het grondwater: ook onder de grond is het een drukte van jewelste. Dat maakt dat er steeds meer druk komt te staan op het water- en bodemsysteem waardoor het op termijn niet langer houdbaar is.

Door water en bodem sturend te laten zijn in de ruimtelijke ordening, kunnen we in Nederland ook in de toekomst met een ander, grillig klimaat blijven leven, wonen en werken. In een veilige en gezonde omgeving, met een vitale bodem en voldoende, schoon water.

### De kern van WBS

In de kamerbrief staan 33 structurerende keuzes (SK). Deze keuzes geven richting hoe water en bodem sturend moet zijn in de ruimtelijke ordening voor de komende decennia. De keuzes hebben onder andere betrekking op het gebruik van drinkwater (SK4), de begrenzing van koelwaterlozingen (SK5), het creëren van ruimte voor het vasthouden, bergen en afvoeren van water (SK7 en SK22), het versterken van de regie op de ondergrond (SK15) en het minimaliseren van gebiedsvreemd water (SK26). De structurerende keuzes hebben deels betrekking op het nationale beleid, maar hebben ook impact op provincies, gemeenten en waterschappen, gebiedsprocessen, bedrijven en burgers.



De structurerende keuzes zijn onderverdeeld in vijf (nationale) thema's;

- voldoende water
- schoon en gezond water
- ruimte voor water
- bodem
- bebouwd gebied



Ook zijn aan de hand van het type bodem drie gebiedstypen gedefinieerd;

- laagveengebied
- verziltende kustgebieden
- hoge zandgronden

Voor elke keuze zijn doelen geformuleerd. Per keuze is de urgentie, inzet, te nemen maatregelen, consequenties en – zoveel als mogelijk – een tijdsaanduiding aangegeven. Als samenwerkende overheden pakken we de 33 richtinggevende keuzes actief op. Dit doen we samen met alle betrokken ministeries en in goed overleg met de koepels; provincies, gemeenten en waterschappen. Op die manier zorgen we ervoor dat WBS echt gaat leven en dat we samen met het bedrijfsleven, kennisinstellingen, maatschappelijke organisaties en inwoners water en bodem écht sturend maken in de ruimtelijke ordening.

De uitvoering van de structurerende keuzes én het verder brengen van de benodigde transitie is een uitdaging die niet op zichzelf staat. WBS hangt samen met andere grote opgaven waar we voor staan zoals de energietransitie, woningbouwopgave en de transitie van de agrarische sector. De druk op ons huidige water- en bodemsysteem dwingt

## Waterschappen

De waterschappen zijn zich al jaren bewust van de risico's van het huidige water- en bodemsysteem. Met hun klimaatadaptatieplannen, blauwe omgevingsvisie en de watertoets, lopen de waterschappen dan ook mee voorop in de WBS transitie. Zij werken al heel concreet aan een toekomstbestendiger water- en bodemsysteem door bijvoorbeeld het vasthouden en bufferen van water voor droge periodes, en het verbeteren van de waterkwaliteit door beekherstel. De Kamerbrief WBS helpt hen bij het aanscherpen van hun beleid en bij het creëren van meer bewustwording in hun omgeving over de grenzen van de maakbaarheid van het water- en bodemsysteem.

Na de waterschapsverkiezingen van 2023 is de term WBS expliciet opgenomen in 14 collegeprogramma's.

Implementatie gebeurt op verschillende manieren:

- Het opnemen van financiële prikkels voor klimaatadaptatie, zoals subsidieregelingen;
- Het aanpassen van de waterschapsverordening;
- Het inzetten op bewustwording en kennisdeling over het belang van WBS;
- Het in kaart brengen van de gevolgen van fluctuaties in waterpeil op de verschillende gebruiksfuncties.

ons om andere keuzes te maken in het gebruik van onze bodem en het waterbeheer, en dat plaatst ons voor nieuwe dilemma's bij de verdeling van de schaarse ruimte en capaciteit. Met elkaar zullen we hierin maatschappelijke en politiek-bestuurlijke keuzes moeten maken met WBS als leidend principe.

## Vijf thema's van water en bodem sturend

### Voldoende water

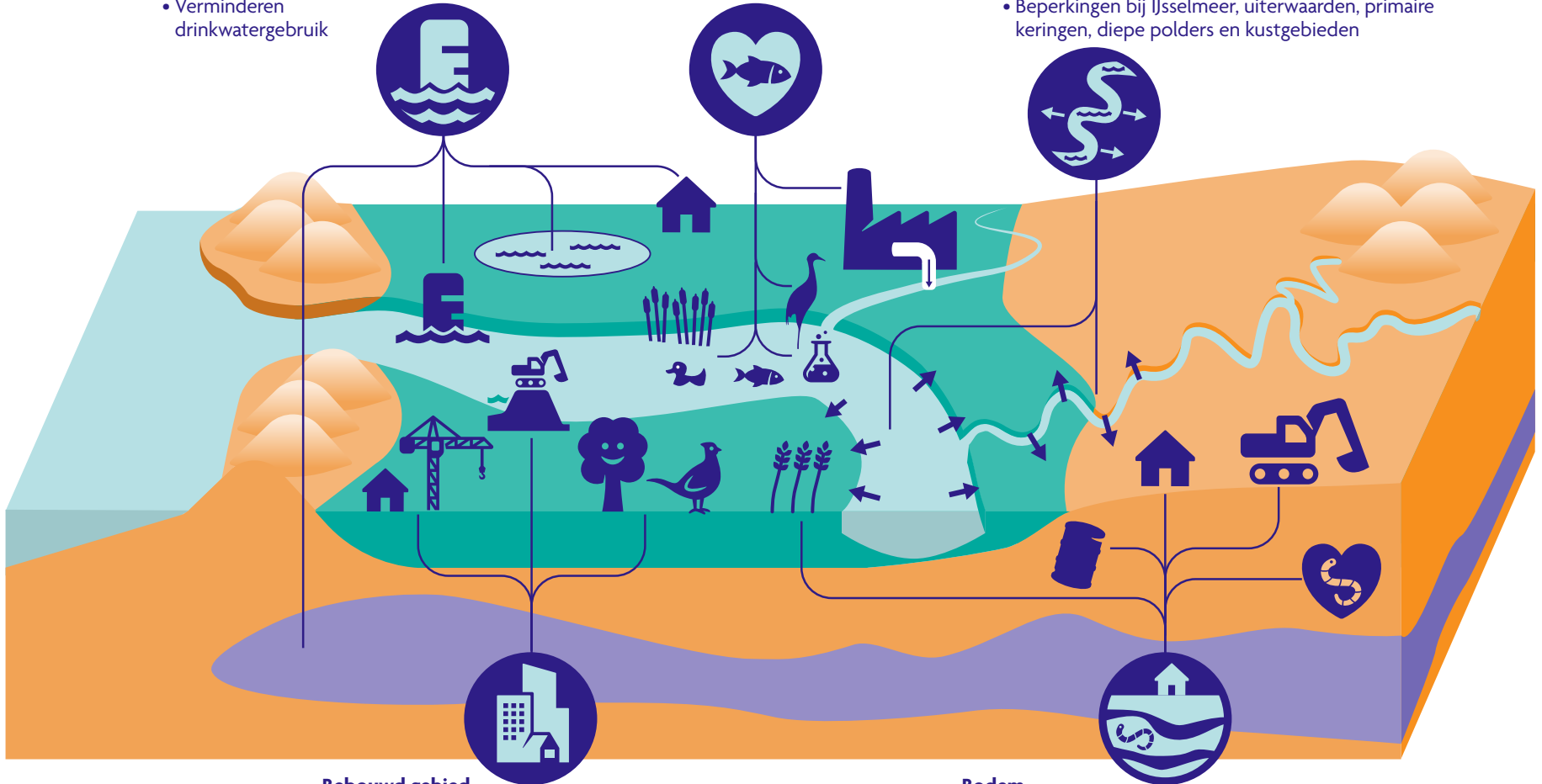
- Robuust hoofd- en grondwatersysteem
- Nieuwe drinkwaterbronnen
- Verminderen drinkwatergebruik

### Gezond en schoon water

- Behalen doelen waterkwaliteit
- Begrenzen koelwaterlozingen

### Ruimte voor water

- Voor vasthouden, bergen en afvoeren
- Bevorderen biodiversiteit bij dijken
- Beperkingen bij IJsselmeer, uiterwaarden, primaire keringen, diepe polders en kustgebieden



### Bebouwd gebied

- Water en bodem sturend bij keuzes woningbouwlocaties
- Geen bebouwing locaties met waterfuncties
- Klimaatadaptieve en natuurinclusieve bebouwde omgeving
- Beperken afdekken van de bodem

### Bodem

- Versterken regie inrichting ondergrond
- Efficiënt gebruik en beperken bedekking bodem (focus op landbouw en verstedelijking)
- Toekomstvast behouden waardevolle landbouwgronden
- Tegengaan bodemverstoring door ontgraving
- Herijken aanpak bodemverontreiniging



# Gebiedsthema's van water en bodem sturend

## Verzilte kustgebieden

- Eigen maatregelen watergebruikers
- Minder water beschikbaar voor doorspoelen tegen verzilting



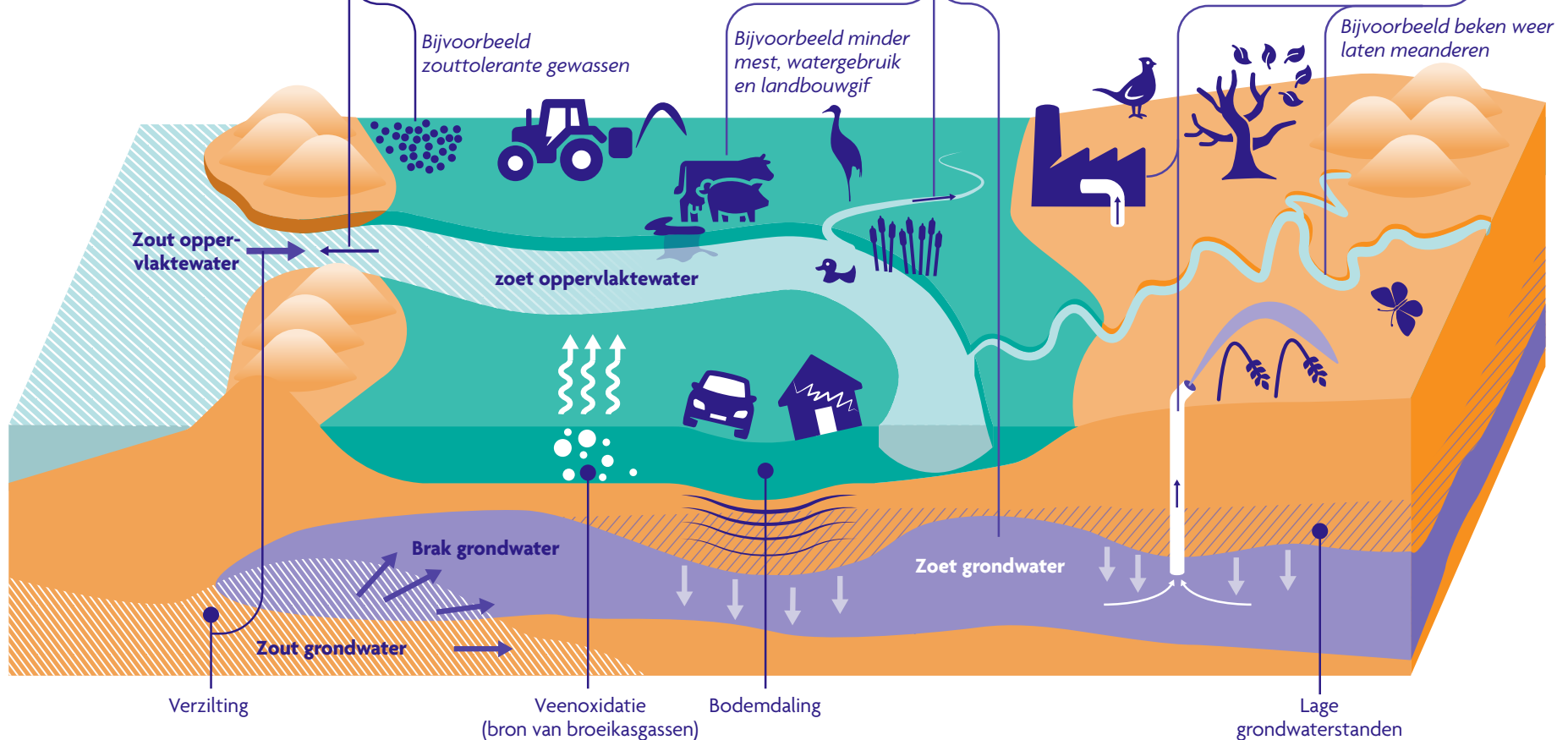
## Laagveengebieden

- Grondwaterstanden verhogen om bodemdaling en veenoxidatie te voorkomen
- Minimaliseren gebiedsvreemd water
- Duurzaam beheer landbouwgronden



## Hoge zandgronden

- Beperken grondwateronttrekkingen rondom Natura-2000-gebieden
- Herstel beekdalen en zandgronden
- Verhogen grondwaterstanden
- Water langer vasthouden



### Invloeden op water en bodem



## WBS in de praktijk: Woonwijk de Pas in Winterswijk

In Winterswijk wordt woonwijk de Pas opnieuw ingericht conform de principes van WBS. De wijk ligt deels op een es (zandgrond) met vooral droogteproblematiek, en deels op kleiachtige grond met voornamelijk wateroverlast. De ondergrond is in kaart gebracht en daaraan zijn op basis van *redeneerlijnen* handelingsperspectieven toegevoegd. Een voorbeeld van zo'n handelingsperspectief is waterberging in de essen.

De *redeneerlijnen* zijn opgesteld voor de ruimtelijke ontwikkeling van het stedelijke gebied vanuit het natuurlijk systeem. Dit is gedaan in het kader van het TKI-project NBKASO (Natuurlijke Basissysteem Klimaatopgave Aanpak Stedelijke Omgeving Winterswijk). Naast de gemeente Winterswijk werkt ook de provincie Gelderland en de Wageningen Universiteit hieraan mee.

De principes en keuzes van WBS zijn vertaald naar handelingsperspectieven. Dit is gedaan op basis van informatie van het natuurlijke systeem. In de handelingsperspectieven wordt een voorzet gegeven van welke maatregelen waar het beste passen. Daarnaast zijn diverse maatregelen beschouwd en gekoppeld aan de landschapsvorm. Deze maatregelen set is afgestemd met de gemeente. Daaruit bleek onder andere dat maatregelen die eerder zijn uitgevoerd gemakkelijker zijn om opnieuw uit te voeren.

De redeneerlijnen en handelingsperspectieven geven inzicht in de werking van het bodem- en watersysteem en de (on)mogelijkheden daarin. Ze geven op zichzelf nog geen concrete maatregelen die op specifieke locaties kunnen worden toegepast. Voor beslissingen op projectniveau moet aanvullend onderzoek

gedaan worden, zodat de juiste maatregelen gekozen kan worden. Het op grote schaal verkennen van een gebied en daarna op projectschaal inzoomen is een belangrijk element in de aanpak die hier voorgesteld wordt.

In Winterswijk is de opvatting dat WBS gaat over eerst kijken waar wat mogelijk is in plaats van op een specifieke locatie iets aanleggen. De kamerbrief helpt om het gesprek te voeren over klimaatadaptatie op basis van het natuurlijke systeem. Daarbij moet de kennis die er ligt gebruikt worden en samengebracht.

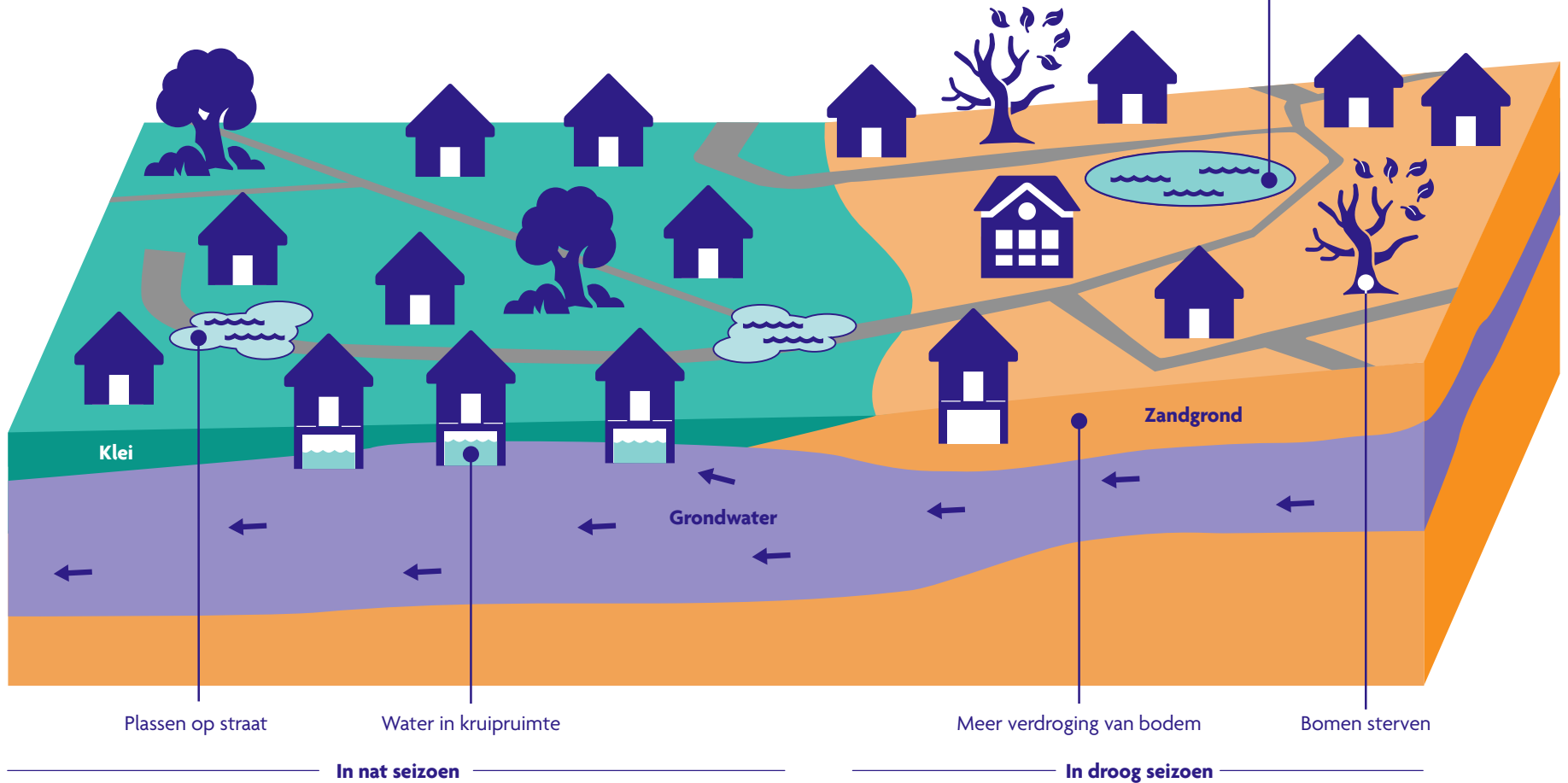
Om volgens WBS te werken is het nodig dat mensen hun denken en doen veranderen. WBS is een transitie, en dat vergt een lange adem. Daarbij hoort aanpassing aan de onzekerheden van het natuurlijke systeem. De uitwerking van woonwijk de Pas leert dat er behoefte is aan een stappenplan om gemeenten hiermee te helpen. Andere belangrijke uitkomsten van deze casus zijn:

- Het is belangrijk dat de juiste informatie beschikbaar is om voor WBS leidend te laten zijn. De informatie is nu zeer versnipperd. Daarnaast zijn goede medewerkers nodig om de vertaalslag van de informatie naar de praktijk te maken.
- Het detailniveau van de informatie moet ook op projectniveau beschikbaar zijn. Dus is er aanvullend onderzoek nodig om te besluiten voor welke maatregelen wordt gekozen als op projectniveau gewerkt wordt.
- Er is meer kennis nodig om WBS goed te verankeren in wet- en regelgeving, zodat WBS niet vrijblijvend is.
- Al met al heeft de casus de Pas een aantal scherpe aanbevelingen opgeleverd, waar zowel de regio als het Rijk mee verder kan.



## WBS in de praktijk: van inzicht naar concrete maatregelen

- 1. Inzicht in water- en bodemsysteem**
  - Versnipperde informatie verzamelen
  - Problematiek vaststellen, bijvoorbeeld wateroverlast of verdroede bomen
  - Oorzaken bepalen, bijvoorbeeld stijgende grondwaterstand of verdroging bodem
  - WBS verankeren in beleid
- 2. Opstellen handelingsperspectieven**
  - Aan de hand van redeneerlijnen WBS
  - Flexibel: rekening houden met onzekerheden
- 3. Ontwerp maatregelen**
  - Bij voorkeur met stappenplan
- 4. Invulling maatregelen op wijkniveau**
  - Waar nodig aanvullend onderzoek op projectniveau
  - Ontwerp en uitvoering, bijvoorbeeld waterberging op de zandgrond (es)



## Landelijke uitrol

In 2023 is een **landelijke strategie en interbestuurlijke uitvoeringsagenda** opgesteld en bestuurlijk vastgesteld. Nederland moet de keuzes van WBS gaan toepassen. Hiervoor is inzet nodig van het Rijk, gemeenten, provincies, waterschappen, bedrijfsleven, kennisinstellingen en het maatschappelijk middenveld. De uitvoeringsstrategie is erop gericht de transitie efficiënt vorm te geven, en bevat de concrete stappen die we voor elk van de 33 keuzes zetten én gaan zetten. De strategie leunt op twee vleugels:

1. Inhoudelijke uitwerking en borging van de 33 keuzes
2. 15 actielijnen met andersoortige activiteiten zoals communicatie, kennissessies, innovatie, leren van cases, de uitwerking van weging waterbelang.

Voor de eerste vleugel, de inhoudelijke uitwerking van de structurerende keuzes, zijn stappen gedefinieerd om tot uitvoering van de maatregelen te komen. Ter ondersteuning van de tweede vleugel, de transitie om WBS maximaal mogelijk te maken, zijn vijftien actielijnen opgezet. Deze actielijnen bevatten onder andere de borging van WBS (in de borgingskalender), bestuurlijke en inhoudelijke werksessies en het opzetten van een taskforce om gemeenten bij te staan. Zo wordt ingezet op het creëren van de randvoorwaarden voor een succesvolle implementatie.

## Borgingskalender

De volgende stap voor een samenhangend beeld van de aanpak op de WBS-keuzes is de borgingskalender. Deze kalender omvat een aanpak via zowel een integraal ruimtelijk spoor als een sectoraal (water en bodem) spoor. Volgens de Omgevingswet wordt er bij voorkeur gewerkt

## Weging waterbelang:

De Unie van Waterschappen werkte samen met de Vereniging van Nederlandse gemeenten en het Interprovinciaal Overleg aan de uitwerking van een basisnotitie voor de 'weging waterbelang'.

De weging van het waterbelang is een doorontwikkeling van de watertoets, en onderdeel van de omgevingswet. De weging waterbelang is het proces dat ertoe leidt dat 'water en bodem' in de ruimtelijke ontwikkelingen het gewicht krijgen dat nodig is gezien de specifieke gebiedskenmerken voor de korte en lange termijn.

met bestuurlijke afspraken (zoals de ruimtelijke arrangementen, woondeals e.d.) en programma's (zoals Nationaal Waterprogramma, Deltaprogramma, Programma Bodem, Ondergrond en Grondwater). Als dat niet logisch of wenselijk is, is regelgeving aan de orde. In het najaar van 2023 is onder andere gewerkt aan het verder opbouwen van het WBS programma met focus op borging en aanscherping van het benodigde instrumentarium. Zo is een WBS dashboard in gebruik genomen voor de planning van de in de Kamerbrief behorende structurerende keuzes en bijbehorende maatregelen. Ook is de projectborging en -monitoring gestart. Verdere uitwerking van de instrumenten en benodigde afspraken wordt opgepakt in roadmaps, zoals afgesproken in het BO Water en VRO.

# WBS in de praktijk

## Implementatie

Het Rijk, provincies, gemeenten en waterschappen zijn hard aan de slag om WBS verder te ontwikkelen. De genoemde partijen doen dat onder meer in het Deltaprogramma Ruimtelijke Adaptatie, waarin ze samenwerken aan het klimaatbestendig en waterrobuust inrichten van Nederland.

Andere concrete ontwikkelingen in 2023 die bijdragen aan het implementeren van WBS op tactisch en operationeel niveau:

- IenW heeft diverse podia (het NOVI congres, de Rijksvastgoeddag en het Deltacongres) gebruikt om WBS op de agenda van Nederland te zetten.
- IenW heeft afstemming gehad met BZK en LNV over de integratie van WBS in de NOVEX en Nationaal Programma Landelijke Gebieden (NPLG)
- Voor de Nota Ruimte is in samenwerking met BZK WBS onderdeel gemaakt van het Nota Ruimte traject.
- In de Landelijke Maatlat voor klimaatadaptief en groen bouwen is duidelijk gemaakt wat klimaatadaptief bouwen inhoudt voor nieuwbouw. De maatlat geeft, vooraf aan het (nieuw)bouwtraject richting aan 'klimaatadaptief'. Het Ruimtelijke afwegingskader helpt in de stap vóór het klimaatadaptief bouwen, namelijk de bepaling van welke plekken (het meest) geschikt zijn als bouwlocaties. Dit zijn beide concrete acties uit de kamerbrief.
- Om de kennis- en innovatiesector aan te laten haken is WBS in het afgelopen jaar ook opgenomen in de Kennis en Innovatie Agenda van de Top Sector Water en Maritiem.
- In 2023 is de voorbereiding gedaan voor het Nationaal Plan van Aanpak Drinkwaterbesparing dat in 2024 wordt vastgelegd. Het plan bevat een concrete uitwerking van de 4<sup>de</sup> structurerende keuze: Verminderen drinkwatergebruik.
- Met onder andere VEWIN zijn gesprekken gevoerd over de drinkwaterbeschikbaarheid. Zo wordt een gedeeld beeld over de omgang met urgente vraagstukken rond drinkwaterbeschikbaarheid op de zeer korte en middellange termijn (2030) gevormd. Aanvullend hierop is onderzoek gedaan naar de nationale grondwaterreserves. Met deze (proces)stappen wordt gewerkt aan de thematiek voldoende water.



- Enkele provincies, de werkgroep Beekdalen, IenW en LNV hebben in 2023 samen gewerkt aan concretisering van de aanpak beekdalen. Zo zijn er in het kader van schoon en gezond water belangrijke stappen gezet richting het opstellen van een doelbereik voor nutriënten, bestrijdingsmiddelen en overige stoffen.
- In 2023 zijn er voorbereidingen gedaan voor de aanpassing van de Beleidslijn Grote Rivieren. De uitzondering om niet-riviergebonden activiteiten in het stroomvoerend regime te vergunnen als deze activiteiten ‘per saldo meer ruimte voor de rivier opleveren op een rivierkundig bezien aanvaardbare locatie’ (artikel 6 lid e), is op 9 april 2024 vervallen. Ook zijn afspraken voorbereid over de actualisatie van reserveringszones rond primaire waterkeringen én is besproken hoe omgegaan dient te worden met nieuwe en lopende projecten voor buitendijks bouwen in het IJsselmeergebied en uiterwaarden in het kader van WBS. Hiermee wordt ruimte gecreëerd voor water (en waterveiligheid).
- In 2023 heeft een gesprek plaatsgevonden tussen de minister en de Jonge Klimaatbeweging, Jong RES en trainees van het nationale water en bodem traineeship. Daaruit blijkt dat er een grote wens is om structureel betrokken te worden bij de uitrol van WBS. Dit wordt verder opgepakt in 2024.

### WBS in de regio

Het Rijk heeft samen met de gemeente Rotterdam besproken hoe ze WBS gaan implementeren. Ook zijn er bestuurlijke sessies geweest in Limburg en Gouda en in Zeeland, georganiseerd door de VNG (Vereniging van Nederlandse Gemeenten).

### Lokaal regie voeren op de ondergrond vergt betere coördinatie op landelijk niveau.

Gasleidingen, waterleidingen, elektriciteits- en telefoonkabels... Het is dringen geblazen in de Nederlandse ondergrond, en door alle opgaven waar Nederland voor staat (o.a. de energietransitie, woningbouw) wordt het alleen maar drukker. In een brief van verschillende gemeenten aan het ministerie van IenW is aangegeven dat het belangrijk voor hen is om goed regie te kunnen voeren op de inrichting van de ondergrond en dringen ze aan op betere afstemming tussen de ministeries over wetten en regelingen die de bodem raken. De gemeenten zien de coördinatie door het ministerie van IenW van het nationaal programma bodem, ondergrond en grondwater dan ook als een stap in de goede richting’.

### Voorbeelden van nieuwbouwprojecten waarin WBS een belangrijke rol speelt:

- Gnephoek bij Alphen aan de Rijn (Woningbouw in een polder met deels slappe bodem)
- Het Vijfde dorp wordt gerealiseerd in de Zuidplaspolder omgeven door water en groen in een diepe polder.
- Buitendijks bouwen bij Waterfront Lelystad. Dit ligt onder het vergrootglas als het gaat om het behoud van het IJsselmeer als zoetwaterreservoir en bergingsgebied bij hoogwater.
- Bouwen in de uiterwaarden bij Arnhem.

In november 2023 bracht Minister Harbers een bezoek aan de NOVEX- regio Zwolle. De bestuurders van de provincie Overijssel, waterschap Drents Overijsselse Delta, gemeente Zwolle en de Regio Zwolle benadrukten tijdens dit bezoek dat de regio dat ze zich wil profileren als een showcase WBS. In april 2024 bracht de minister een tweede bezoek aan de regio waarbij onder andere is gesproken over de sponsstrategie van de Regio Zwolle en het Ruimtelijk Afwegingskader Klimaatadaptief Bouwen.

### **Regionale samenwerking voor Water en Bodem Sturend**

Gemeenten realiseren zich dat het water en bodemsysteem zich niet aan gemeentegrenzen houdt. Er is een regionale aanpak nodig om WBS effectief toe te passen. Dit bewustzijn heeft zich onder meer vertaald in nieuwe samenwerkingen tussen gemeenten, waterschappen en provincies zoals 'Friesland Klimaatbestending 2050' en 'de Sponsstrategie Zwolle'. 'Friesland Klimaatbestendig 2050' is de Friese invulling van de Kamerbrief 'Water en bodem sturend'. Het is opgesteld voor alle Friese gemeenten (de provincie Fryslân en Wetterskip Fryslân), en kan gebruikt worden door projectontwikkelaars, natuurorganisaties en andere partijen. 'De sponsstrategie' van de Regio Zwolle focust zich op de vraag: Op welke manieren kan Regio Zwolle water beheren en zich aanpassen aan klimaatverandering voor een toekomstige groei van Regio Zwolle? Doel van de sponsstrategie is onder meer om te voorkomen dat woningen gebouwd worden op plekken waar in de toekomst ruimte voor water nodig is.

### **WBS en woningbouw: welke keuzes maak je als middelen tekort schieten?**

Veel gemeenten willen graag meer woningen bouwen in lijn met WBS. Toch blijkt dat in de praktijk erg complex te zijn. Een groot deel van de geplande woningbouw bevindt zich in gebieden die gevoelig zijn voor overstromingen en verzakkingen. Als we doorgaan met bouwen op die minder geschikte locaties, is het risico groot dat we de problemen doorschuiven naar de generaties die na ons komen. De gemeenten zijn zich daarvan bewust maar door de grote behoefte aan woningen zijn ze toch geneigd om op deze minder geschikte locaties te gaan bouwen.

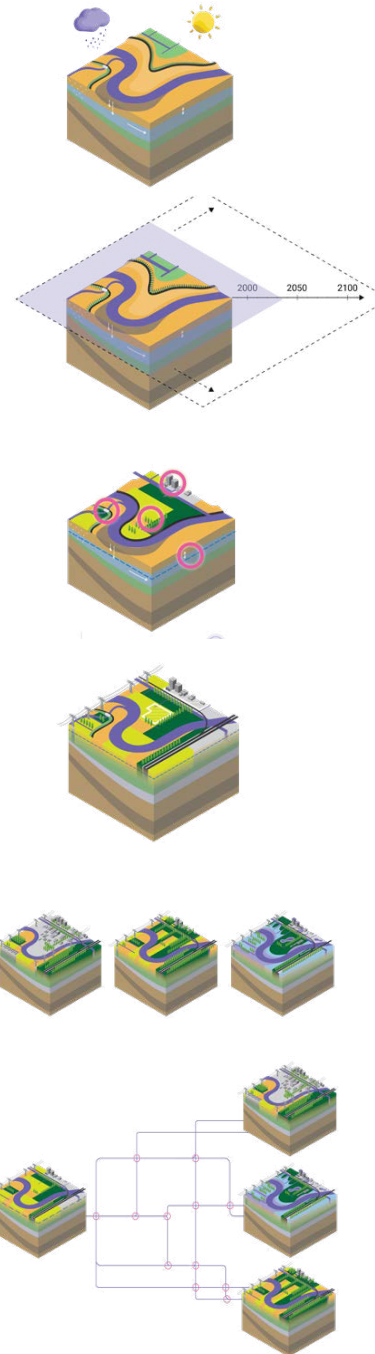
Om de risico's te beperken, overwegen ze nieuwe bouwmethoden en extra maatregelen om bijvoorbeeld verzakking of wateroverlast te voorkomen. Om de extra kosten te dekken vragen ze het Rijk steeds vaker om financiële ondersteuning. Zo heeft Alphen aan den Rijn aan het Rijk een bijdrage gevraagd voor de nieuwbouwwijk in de Gnephoekpolder, en is de gemeente Zuidplas in gesprek met het Rijk over nieuwbouw in de Zuidplaspolder, het diepste punt van Nederland. Er ontstaan dilemma's als er onvoldoende financiële middelen beschikbaar zijn om nieuwe woningen volgens de WBS-principes te realiseren. Desondanks blijven gemeenten en het Rijk samenwerken om oplossingen te vinden en de woningbouwambities op een duurzame en verantwoorde manier te verwezenlijken.

## WBS in ruimtelijke ordening

Het College van Rijksadviseurs (CRA) heeft een **praktijkids** WBS gemaakt, met een aanpak die in zes stappen concreet maakt hoe de ontwikkeling van een natuurlijk, zelfregulerend water- en bodemsysteem tot stand komt, als basis voor een toekomstgerichte, ruimtelijke ontwikkeling van een gebied. Deze praktijkgids dient om concrete handvatten te geven om de WBS visie in de praktijk te brengen. De gids leidt beleidsmakers stapsgewijs door het proces heen met een bundeling van gangbare gereedschappen en werkwijzen.

Het project 'WBS in beeld' werkt aan het beschikbaar stellen van data, kaarten via een online doorklikportaal en verschillende kennisproducten (gis-modellen, kaartmateriaal en story-maps). Het doel hiervan is WBS en de ruimtelijke consequenties van bijhorende maatregelen inzichtelijk te maken. Daarnaast stimuleert dit de samenwerking tussen kennisinstellingen en partijen in de ruimtelijke ordening op gebied van WBS. Hierbij bestaat de doelgroep in eerste instantie uit provincies, gemeenten, waterschappen, andere Ministeries en eventueel uitvoeringsorganisaties. Dit zijn partijen met een primaire rol in ruimtelijke ordening en inrichtingsprocessen.

Begin 2024 is in samenwerking met stichting Climate Adaptation Services (CAS) een overzicht van de beschikbare kaarten en data met betrekking tot WBS bij de verschillende kennisinstelling in beeld gebracht.



1. Analyseer de ondergrond
2. Kijk ver vooruit en naar het grote geheel
3. Breng kantelpunten in beeld
4. Betrek alle gebiedskenmerken en plannen
5. Verken de toekomst met scenario's en inrichtingsvarianten
6. Maak een ontwikkelstrategie

### **Gemeenten aan de slag met WBS**

WBS toepassen in de ruimtelijke ordening vergt een omslag in het denken en doen van de samenleving. Zo zullen we soms moeten overstappen op andere gewassen in de landbouw, of accepteren dat schaarse ruimte en water beter verdeeld wordt. Bij zo'n transitie willen gemeenten perspectief bieden aan hun inwoners en hun ondernemers. Daarvoor hebben ze duidelijkheid nodig over keuzes die op regionaal, provinciaal of landelijk niveau gemaakt worden, en antwoord op vragen als: wanneer zijn bepaalde kantelpunten bereikt als gevolg van verdroging, verzilting, vernatting en de invloed van stijgende zeespiegels. Wanneer zijn bepaalde vormen van landbouw niet meer houdbaar? Hoewel nog niet alles duidelijk is, zitten de gemeenten niet stil en zijn ze zelf al aan de slag gegaan met WBS.

Veel gemeenten zijn in 2023 op zoek gegaan naar duiding en praktische vertaling van de 33 Structurende Keuzes en maatregelen uit de Kamerbrief van eind 2022. Om de praktische toepasbaarheid van Water en Bodem Sturend te testen is het College van Rijksadviseurs begin 2023 ontvangen door vertegenwoordigers van de gemeente 's-Hertogenbosch, Waterschap Aa en Maas en Provincie Noord-Brabant. De analyse die toen gemaakt is, inclusief een verslagkaart van de ondergrond en de opgaven heeft een belangrijke bijdrage geleverd voor de ontwikkeling van een traject dat doorloopt in 2024. In dat traject identificeren meerdere gemeenten uit meerdere regio's hoe opgaven WBS invulling kunnen krijgen.

Ook verkennen enkele Zeeuwse gemeenten nieuwe manieren om zoet water vast te houden met het oog op toenemende verzilting en zoetwatertekorten. Dit soort initiatieven dragen bij aan het opbouwen van meer kennis en expertise om de goede keuzes te maken en de WBS transitie vorm te geven.

De kanteling in de ruimtelijke ordening vraagt in sommige gevallen ook een andere rol van de verschillende overheden. De expertise over het regionale watersysteem en de grenzen daarvan zit bij de waterschappen. Daarom is het belangrijk dat de waterschappen intensief betrokken zijn bij het maken van nieuwe plannen over de ruimtelijke ordening. Dit is een uitdaging voor de waterschappen zelf omdat zij de omslag moeten maken van een reactieve naar meer proactieve werkwijze. Daar gaan ze verschillend mee om. Zo hebben enkele waterschappen samen met provincies geschiktheidskaarten gemaakt voor woningbouw en andere functies (ook in het landelijk gebied) in relatie tot het water- en bodemsysteem.

### **Activiteiten structurende keuzes**

Er zijn 33 structurende keuzes, verdeeld over vijf nationale thema's en drie gebieden. Voor veel van de keuzes zijn in de afgelopen periode al mijlpalen behaald, in de vorm van proces of beleidstappen (opgenomen in het ontwerp NPLG), maar ook in de vorm van wijziging van wetgeving (Aanpassing Beleidslijn Grote Rivieren). In het volgende overzicht is ook te zien dat voor andere keuzes nog geen mijlpalen behaald zijn in de afgelopen periode. Daar wordt nog hard aan gewerkt.



## 5 thema's



### Voldoende water

- 1 Hoofdwatersysteem bestand tegen een droogte die eens in 20 jaar voorkomt
  - Activiteiten in voorbereiding
- 2 Robuust grondwatersysteem en beperken gevolgen grondwateronttrekkingen
  - Opgenomen in ontwerp NPLG (december 2023)
- 3 Nieuwe en diverse drinkwaterbronnen
  - Opgenomen in ontwerp NPLG (december 2023)
- 4 Verminderen drinkwatergebruik
  - Activiteiten in voorbereiding



### Schoon en gezond water

- 5 Behalen doelen waterkwaliteit
  - Opgenomen in ontwerp NPLG (december 2023)
- 6 Begrenzen van koelwaterlozingen
  - Activiteiten in voorbereiding



### Ruimte voor water

- 7 Ruimte voor vasthouden, bergen en afvoeren van water in ruimtelijke inrichting
  - Opgenomen in brief TK Tussenbalans Kennisprogramma Zeespiegelstijging (nov. 2023)
- 8 Rekening houden peilfluctuaties en peilaanpassingen IJsselmeergebied
  - Opgenomen in brief TK Tussenbalans Kennisprogramma Zeespiegelstijging (nov. 2023)
- 9 Geen landwinning IJsselmeergebied
  - Opgenomen in brief TK IJsselmeergebied (oktober 2023)
- 10 Geen bebouwing uiterwaarden
  - Aanpassing Beleidslijn Grote Rivieren (BGR) (april 2024)
- 11 Actualisatie reserveringszones primaire keringen
  - Activiteiten in voorbereiding
- 12 Bevorderen biodiversiteit bij dijken
  - Activiteiten in voorbereiding
- 13 Reserveren deel diepe polders voor waterberging
  - Opgenomen in brief TK Tussenbalans Kennisprogramma Zeespiegelstijging (nov. 2023)
- 14 Kustuitbreiding voorlopig niet toestaan
  - Opgenomen in brief TK Tussenbalans Kennisprogramma Zeespiegelstijging (nov. 2023)



### Bodem

- 15 Versterken regie inrichting ondergrond
  - Activiteiten in voorbereiding
- 16 Efficiënt gebruik en beperken bedekking bodem (focus landbouw)
  - Opgenomen in ontwerp NPLG (december 2023)
- 17 Efficiënt gebruik en beperken bedekking bodem (focus verstedelijking)
  - Activiteiten in voorbereiding
- 18 Toekomst vast behouden waardevolle landbouwgronden
  - Activiteiten in voorbereiding
- 19 Tegengaan bodemverstoring door ontgraving
  - Opgenomen in ontwerp NPLG (december 2023)
- 20 Herijken aanpak bodemverontreiniging
  - Activiteiten in voorbereiding



### Bebouwd gebied

- 21 Water en bodem sturend bij keuzes woningbouwlocaties
  - Ruimtelijk afwegingskader klimaatadaptieve gebouwde omgeving (april 2024)
- 22 Geen bebouwing locaties voor toekomstige waterberging, rivierafvoer en dijkversterkingen
  - Activiteiten in voorbereiding
- 23 Maatlat voor klimaatadaptieve en natuurinclusieve bebouwde omgeving
  - Landelijke maatlat voor een groene, klimaatadaptieve gebouwde omgeving (maart 2023)
- 24 Beperken afdekken van de bodem
  - Activiteiten in voorbereiding

## 3 gebieden



### Verzilte kustgebieden

- 25 Grondwaterstand verhogen om bodemdaling en veenoxidatie te voorkomen
  - Opgenomen in ontwerp NPLG (december 2023)
- 26 Minimaliseren aanvoer van gebiedsvreemd water
  - Opgenomen in ontwerp NPLG (december 2023)
- 27 Duurzaam beheer landbouwgronden
  - Activiteiten in voorbereiding



### Laagveengebieden

- 28 Minder water beschikbaar voor doorspoelen tegen verzilting
  - Activiteiten in voorbereiding
- 29 Eigen maatregelen watergebruikers
  - Activiteiten in voorbereiding



### Hoge zandgronden

- 30 Water langer vasthouden
  - Opgenomen in ontwerp NPLG (december 2023)
- 31 Verhogen grondwaterpeilen
  - Opgenomen in ontwerp NPLG (december 2023)
- 32 Herstel beekdalen en zandgronden
  - Activiteiten in voorbereiding
- 33 Beperken grondwateronttrekkingen rond Natura 2000-gebieden
  - Activiteiten in voorbereiding

## Vooruitblik

Het afgelopen jaar is een begin gemaakt met de implementatie van WBS en er staat nog veel meer te gebeuren, zoals:

- De VNG heeft aangegeven dat de uitvoering in de regio gestimuleerd kan worden door de beschikbaarheid van ondersteuning in die regio. Hiertoe wordt in 2024 een zogenoemde Taskforce WBS opgestart zodat objectieve, deskundige en gezaghebbende ondersteuning gegeven kan worden om lokaal en regionaal het proces van toepassing van WBS te versterken.
- De herijking van de deltabeslissing van het Delta-programma is vervroegd naar 2026. Op dit moment is een voorstel in voorbereiding over de doelstellingen en de verdeling van water. In het Nationaal Waterprogramma (NWP 2027) moet dit voorstel worden vastgelegd. Dit draagt bij aan het thema voldoende water.
- Zoals overeen is gekomen in het bestuurlijk overleg Water Bodem en VRO wordt de komende periode gewerkt aan de taskforce WBS, de verdere uitwerking van de borging in roadmaps en de weging van het waterbelang.



Het implementeren van WBS is een grote operatie die veel van ons vergt. We zullen alles op alles moeten zetten om ervoor te zorgen dat Nederland een robuust en veilig land blijft om in te wonen, te werken en te leven. Door water en bodem sturend mee te nemen in de ruimtelijke invulling kan het ons lukken om te bouwen aan een veilig land, met een sterke bodem en een solide infrastructuur. Dat zijn we aan elkaar, onze kinderen, en aan ons mooie land verplicht.



## Colofon

De voortgangsrapportage Water en Bodem sturend (WBS) is een gezamenlijke rapportage van het ministerie van Infrastructuur en Waterstaat, met bijdragen van: de Unie van Waterschappen, de Vereniging van Waterbedrijven in Nederland, het Interprovinciaal Overleg en de Vereniging van Nederlandse Gemeenten.

Dit is het eerste jaar dat de minister van Infrastructuur en Waterstaat op deze manier rapporteert aan de Tweede Kamer over de ontwikkelingen van water en bodem sturend. De rapportage is online beschikbaar.

**10 juni 2024**

*Coördinatie* ministerie van Infrastructuur en Waterstaat

*Redactie* Bettina Gelderland ([www.omnibee.nl](http://www.omnibee.nl))

*Vormgeving* Mijs Cartografie en Vormgeving  
([www.mijs.net](http://www.mijs.net))

*Infographics* René Rijkers ([www.rikkers.net](http://www.rikkers.net))