

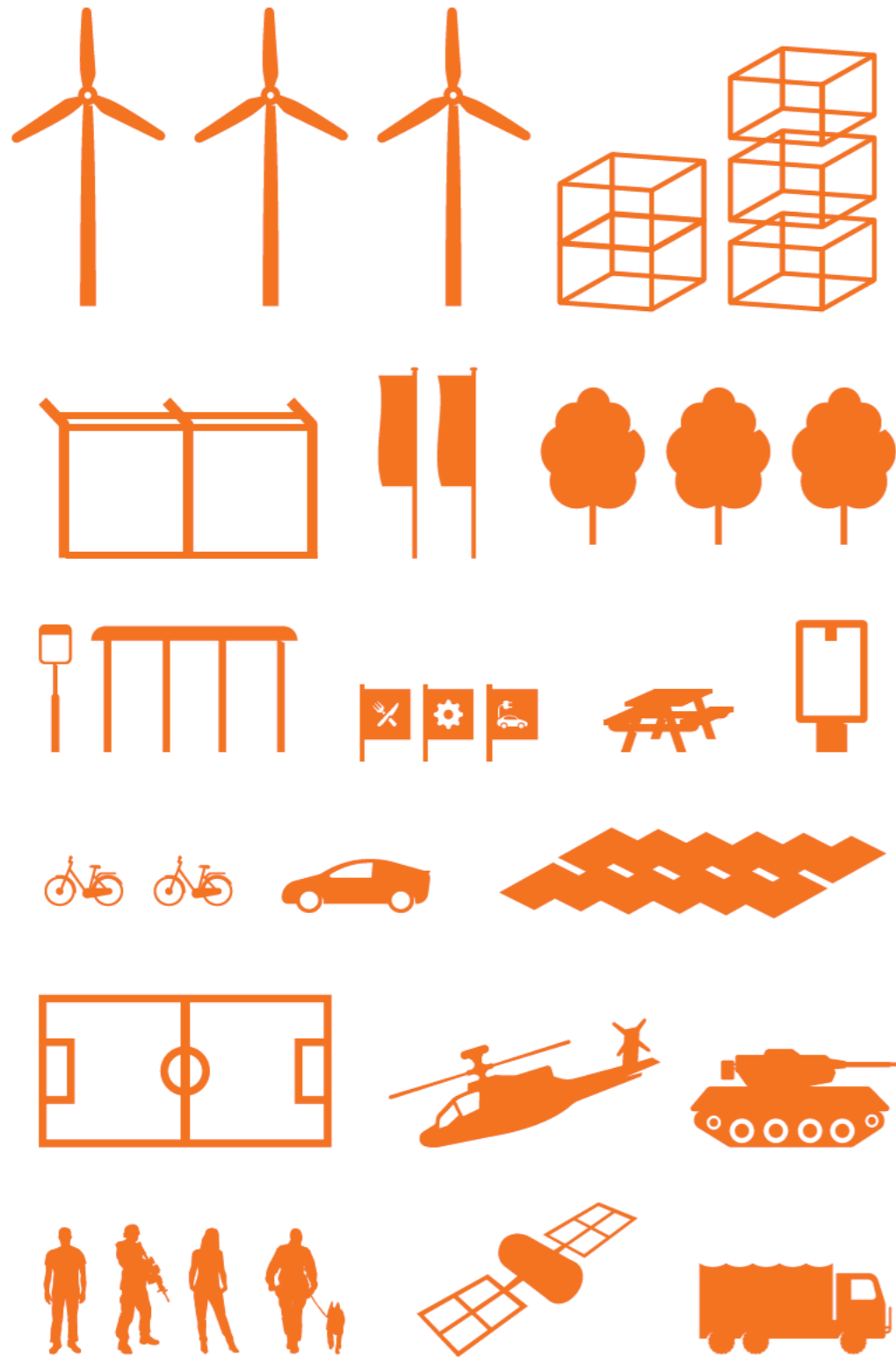


Ministerie van Defensie

VISIE DOCUMENT

DEFENSIEBASIS VAN DE TOEKOMST EENHEID IN VERSCHIEDENHEID





Voorwoord

Dit visiedocument geeft het kader voor toekomstige vastgoed- en inrichtingsvraagstukken op een Defensiebasis. Het doel is om hiermee tot meer uniforme, open en flexibele inrichting en opbouw van toekomstgerichte kazernes, vliegvelden en havens te komen. Dit geldt voor nieuwe en bestaande locaties. Uiteraard zijn de mogelijkheden om alle principes optimaal door te voeren afhankelijk van de specifieke kenmerken van de locaties. Er bestaat niet één model, maar de consequente toepassing van de kernwaarden en inrichtingsprincipes van dit visiedocument biedt meer duidelijkheid voor de vertaling hiervan in beleidskaders en daarmee de daadwerkelijke uitvoering met oog voor bedrijfsvoering, personeel en duurzaamheid.

Ook zoekt Defensie met haar vastgoed meer verbinding met de naaste omgeving en daarmee met de gehele samenleving. Veiligheid is immers niet alleen een zaak van Defensie, maar van de gehele maatschappij¹. Vastgoed kan bijdragen aan het bewustzijn hiervan door bijvoorbeeld ruimte en faciliteiten te delen en door onderdeel te zijn van gezamenlijke innovatie en energieopwekking. Defensie wil met haar kerntaken een

maatschappelijke rol van betekenis spelen en met haar vastgoed en faciliteiten bijdragen aan de brede maatschappelijke opgaven. Dat zal in de toekomst op verschillende locaties verschillende vormen aannemen. De kernwaarden en inrichtingsprincipes die we u in dit visiedocument voorleggen, zorgen op alle Defensiebases van de toekomst voor eenheid in verscheidenheid.

We wensen u veel leesplezier en inspiratie bij het - letterlijk en figuurlijk - vormgeven van onze toekomstige kazernes, vliegvelden en havens.

Directeur Materieel, Leefomgeving,
Vastgoed en Duurzaamheid

Programmadirecteur
Transformatie Vastgoed Defensie

¹ de overheid, het bedrijfsleven, kennisinstututen, het maatschappelijk middenveld én bovenal de burger. Uit: CDS Column, Winnen door verbinden.

Samenvatting

Een nieuwe, veranderende wereld vraagt om een nieuwe toekomstvisie op onze kazernes, vliegbases en havens. Deze visie Defensiebasis van de toekomst is Defensiebreed toepasbaar op alle (eigendoms-)locaties: nieuw en bestaand, klein en groot, georiënteerd op land, lucht of water, in Nederland maar ook in het buitenland.

Bij vormgeving en inrichting van de Defensiebasis van de toekomst vormen vier kernwaarden met hun bijbehorende inrichtingsprincipes de basis voor een integraal, aansprekend, passend en ondersteunend ontwerp. Deze kernwaarden en inrichtingsprincipes dienen als leidraad voor (grootschalige) nieuwbouw en revitaliseringsprojecten met altijd als primair doel dat vastgoed en de facilitaire dienstverlening de taken van de Krijgsmacht effectief en efficiënt faciliteren en de bedrijfsvoeringsprocessen optimaal ondersteunen.

Omgevingswaarde

De Defensiebasis van de toekomst is ruimtelijk en via samenwerking verbonden met de omgeving. Het campusmodel kan delen van de Defensiebasis publiek toegankelijk maken en voorziet in gedeeld gebruik van faciliteiten. Samenwerking met civiele partners op een Defensiebasis is mogelijk door aan de buitenzijde eenvoudig toegankelijke gebieden te creëren.

Inrichtingsprincipes van Omgevingswaarde:

- Door samenwerking duurzaam verbonden met de omgeving
- Ruimtelijk en natuurinclusief verbonden met de omgeving

Gebruikswaarde

De kazerne, vliegbasis en haven van de toekomst ondersteunt de bedrijfsvoering optimaal. Dit kan dankzij een heldere en eenduidige opzet van het terrein, efficiënte logistieke stromen en gebruikmakend van technologische middelen. We onderscheiden nadrukkelijk operationeel beveiligde zones en (semi) publiek toegankelijke delen.

Inrichtingsprincipes van Gebruikswaarde:

- Effectieve logistiek faciliteren zodat alle processen optimaal functioneren
- Helder van opzet en overzichtelijk
- Ruimte en ondersteuning voor sociale en militaire verbinding, eenheid en identiteit
- Technologische middelen optimaal gebruiken
- Goed beveiligde omgeving

Belevingswaarde

De Defensiebasis van de toekomst is een prettige werkomgeving en voor medewerkers een reden om langer bij de Krijgsmacht te werken. Onze organisatie vraagt grote betrokkenheid en inzetbaarheid, het is dus van belang dat we met passende voorzieningen tegemoetkomen aan de wensen van medewerkers. Defensie biedt daarin extra service ten opzichte van andere werkgevers.

Inrichtingsprincipes van Belevingswaarde:

- Met passende voorzieningen bijdragen aan leefbaarheid
- Aantrekkelijke gebouwen en buitenruimten die bijdragen aan de verblijfskwaliteit en de uitstraling van Defensie
- Een gezonde verblijfsomgeving ondersteunt welzijn

Toekomstwaarde

Met vastgoed en inrichting draagt de Krijgsmacht bij aan het voortzettingsvermogen van vitale faciliteiten. De Defensiebasis van de toekomst is duurzaam, energieneutraal, biodivers en bestand tegen extremer klimaat. De gebouwen hebben een herkenbare identiteit, zijn zoveel mogelijk gestandaardiseerd en eenvoudig aanpasbaar. De gebruikte materialen hebben een lage milieudruk.

Inrichtingsprincipes van Toekomstwaarde:

- Zelfvoorzienend, voortzettingsvermogen en inzetbaarheid
- Voldoende weerbaar en flexibel
- Klimaatadaptief, circulair, biobased, natuurinclusief, energiezuinig en hernieuwbaar

Handelingsperspectief

In de planontwikkeling van de locatie moet onderzoek plaatsvinden naar de kansen voor (gedeeld) gebruik, samenwerking, ruimtelijke inbedding en samenhang met de omgeving. Dat gebeurt met verschillende potentiescans voor de relevante aandachtsgebieden. De resultaten hiervan geven inzicht in de specifieke uitgangssituatie en worden meegenomen in de uitwerking van de kernwaarden en inrichtingsprincipes.

Om in het proces van projectrealisatie of objectrevitalisering de kernwaardes en inrichtingsprincipes mee te nemen, is een stappenplan gemaakt.

Inhoudsopgave

03 Voorwoord	04 Samenvatting	08 Inleiding	10 Integrale en richtinggevende kernwaarden en inrichtingsprincipes
11 Eenheid in verscheidenheid	12 Leeswijzer	14 Krijgsmacht van de toekomst	16 Kernwaarden
	18 Vier kernwaarden, zestien thema's	20 Omgevingswaarde	26 Gebruikswaarde
34 Belevingswaarde	42 Toekomstwaarde	48 Bijlage 1: Handelingskader	Relatie met andere documenten
Financiële betaalbaarheid	Richtinggevend	Stappenplan voor implementatie	Slotbeschouwing
54 Bijlage 2: Potentiescans	56 Bijlage 3: Afkortingenlijst, referenties en Colofon		



Inleiding

Defensie staat voor een enorme vastgoedopgave. Het huidige vastgoedbestand is divers en omvangrijk, maar in zeer slechte staat en financieel in onbalans. Het betreft circa 34.000 hectare terrein en circa 11.000 gebouwen. Het programma Transformatie Vastgoed Defensie (TVD) revitaliseert of vernieuwt de komende decennia het grootste deel hiervan. Dat betekent dat Defensie de kans krijgt complete kazernes, vliegbases of havens te laten (her)ontwerpen passend bij de eisen en wensen voor huidig gebruik én rekening houdend met de toekomst. De kamerbrief Contouren Strategisch Vastgoedplan (SVP) 2022 schetst de (financiële) kaders waarlangs Defensie de komende jaren het vastgoed wil ontwikkelen.

Vastgoed is ondersteunend maar ook randvoorwaardelijk voor het primaire proces en de bedrijfsvoering van Defensie. Zonder kazernes, vliegbases, havens, oefenterreinen en de hierop aanwezige gebouwen en indirecte (geluids)ruimte kan de Krijgsmacht niet opleiden, oefenen, gereed stellen en ingezet worden.

We verwachten dat er steeds vaker een beroep op Defensie wordt gedaan, onder meer door toenemende geopolitieke spanningen, onvoorspelbare migratiestromen en klimaatverandering.

Een Defensiebasis, van kazerne en haven tot vliegbasis, is primair bedoeld om de grondwettelijke taak van Defensie te ondersteunen. Hierbij is het voortzettingsvermogen en het (in NAVO-verband) snel kunnen acteren van primair belang.

De Defensiebasis van de toekomst moet dan toegerust zijn voor haar drie primaire hoofdtaken:

- 1. Bescherming van eigen en bondgenootschappelijke grondgebied.**
- 2. Bescherming en bevordering van internationale rechtsorde en stabiliteit.**
- 3. Ondersteuning van civiele autoriteiten bij handhaving van de openbare orde, strafrechtelijke handhaving van de rechtsorde, bestrijding van rampen en incidenten en beheersing van crises.**

De veranderende wereld stelt andere eisen aan Defensie. De Defensievisie 2035 geeft richting aan onze ambitie en laat zien wie we moeten zijn en wat we moeten kunnen: technologisch hoogwaardig, informatiegestuurd en een betrouwbare partner en beschermer.

De Defensienota 2022 vertaalt dit naar de volgende actielijnen:

- **Krachtige ondersteuning**
- **Goede werkgever, verbonden met de samenleving**
- **Versterken van specialismen**
- **Meer Europese samenwerking**
- **Innoverend vermogen en nieuwe domeinen**
- **Informatiegestuurd optreden**

In de Defensievisie 2035 en het Strategisch Concept (SC) wordt op basis van dreigingsbeelden, (veiligheids-)belangen en nationale en internationale verplichtingen strategische richting aan de Krijgsmacht van de toekomst gegeven. Het onlangs vastgestelde SC voorziet (o.a.) de focus op de Europese veiligheidsbelangen waarbij Defensie zich primair richt op de dreigingen die onze collectieve veiligheid het meest bedreigen. Hierbij wordt de transitie naar Europese verantwoordelijkheid ondersteunt. Tenslotte wordt een Defensie inrichting voorzien die uitgaat van voldoende vermogen om gelijktijdig een (significante) bijdrage te leveren in een artikel 5 situatie maar daarnaast ook nationale taken kan uitvoeren ter bescherming van het koninkrijk en ter ondersteuning van Host Nation Support (HNS). Met deze strategische richting (ends) kan de stap naar het operationele niveau (ways en means) worden gemaakt. Doorvertaling hiervan naar benodigde directe en indirecte ruimte is vastgesteld in het Nationaal Programma Ruimte voor Defensie (NPRD). Het NPRD geeft de strategische visie weer op het directe en indirecte ruimtegebruik en vormt de basis voor de vastgoedportefeuille van de toekomst.

In dit voorliggende document staan de inrichting en ontwikkeling van Defensie locaties centraal.

Kernpunten zijn:

- **Operationele inzetbaarheid passend ondersteunen**
- **Sturen op groei en flexibiliteit**
- **Aangename en veilige werk- én verblijfplek creëren**

Integrale en richtinggevende kernwaarden en inrichtingsprincipes

De huisvesting van de Krijgsmacht van de toekomst zal plaatsvinden, binnen de beoogde toekomstige vastgoedportefeuille, op de Defensiebasis van de toekomst. Het voorliggende document is een integrale en richtinggevende visie voor de ontwikkeling of revitalisering van een Defensieobject naar de Defensiebasis van de toekomst. Op basis van deze toekomstvisie worden kaders geschetst en kan ruimte gereserveerd worden voor de hoofdopzet van de Defensieobjecten.

De visie is opgebouwd vanuit kernwaarden en onderliggende inrichtingsprincipes. Op basis hiervan kan het canvas van de Defensiebasis worden ingekleurd en vormgegeven. Hierbij wordt rekening gehouden met voorziene ontwikkelingen voor de korte termijn én voor de lange termijn (2050). Daarnaast zorgen we voor ruimte en flexibiliteit. Deze ruimte en flexibiliteit wordt gecreëerd zodat een object zo toekomstbestendig mogelijk is en kan worden aangepast op onvoorziene ontwikkelingen. De Defensiebasis van de toekomst stelt het operationele proces centraal en is gericht op maximale ondersteuning van de (operationele) bedrijfsvoering op het betreffende object.

De visie sluit aan bij de doelstellingen van het Strategisch Vastgoedplan 2022:

- 1. Verhogen operationele inzetbaarheid**
- 2. Verbeteren werkomstandigheden personeel**
- 3. Verduurzamen Defensievastgoed**
- 4. Herstellen financiële balans vastgoedportefeuille**

Eenheid in verscheidenheid

De visie voor de Defensiebasis van de toekomst is Defensiebreed toepasbaar op alle locaties: nieuw en bestaand, klein en groot, georiënteerd op land, lucht of water, van kazernevliegbasis tot haven, zowel in Nederland als in het buitenland. De mate waarin de inrichtingsprincipes toegepast kunnen worden, is afhankelijk van de specifieke locatie en situatie. Hoewel op alle locaties dezelfde kernwaarden en inrichtingsprincipes als uitgangspunt gelden, leidt dit op elke locatie tot een ander resultaat. De verschillen ontstaan door de betreffende operationele eenheid en bijbehorende bedrijfsvoering, maar ook door omgeving, ligging, vergunningen, omvang en uitgangssituatie. Dit leidt tot maatwerk en hiermee eenheid in verscheidenheid.

Het Nationaal Plan (NP NAVO) en NATO Force Model (NFM) hebben per Defensieonderdeel consequenties voor bedrijfsvoering en ondersteunend vastgoed, bijvoorbeeld home based opereren. Deze plannen zullen effect hebben op het primaire en/of het operationele proces en worden momenteel verder uitgewerkt. Het effect hiervan is nog niet meegenomen in dit visiedocument. Uiteraard moeten ze wel integraal worden meegenomen bij nieuwbouw of revitalisatie.

Leeswijzer

De Defensiebasis van de toekomst is ondersteunend aan het primaire/operationele proces dat op een locatie plaatsvindt. Dit primaire proces van de gebruiker staat altijd centraal. De kernwaarden en inrichtingsprincipes, de dienstverlening en de duurzaamheidsambitie ondersteunen hierin.

Als eerste schetsen we enkele relevante ontwikkelingen voor Defensie die impact (kunnen) hebben op de Defensiebasis van de toekomst. Vervolgens beschrijven we in de opvolgende hoofdstukken de kernwaarden en inrichtingsprincipes. In de kern schetst deze visie een beeld van de Defensiebasis van de toekomst, de (ondersteunende) zonerings inclusief de geboden dienstverlening. Tenslotte sluiten we af met handelingsperspectieven die richting geven aan implementatie en vervolgstappen.

Omdat dit visiedocument zich richt op de Defensiebasis van de toekomst, en dus niet op vandaag of morgen, zijn niet alle beschreven voorbeelden en ontwikkelingen te realiseren op basis van het actuele beleid. Actueel en passend beleid moeten de geschetste ontwikkelingen ondersteunen. De hoofdtekst richt zich zoveel mogelijk op inrichtingsprincipes die toepasbaar zijn binnen bestaand beleid. Voorbeelden die nog niet gebaseerd zijn op actueel beleid zijn zo veel als mogelijk als 'stof tot nadenken' in de 'blokken' opgenomen.

Dit visiedocument heeft geen financiële paragraaf. Deze toekomstvisie is immers richtinggevend voor te ontwikkelen beleid en daarvan afgeleid de normeringen. Bij verdere uitwerking van nieuw beleid moet ook de financiële paragraaf verder onderzocht en uitgewerkt worden.



Krijgsmacht van de toekomst

De veranderende wereld om ons heen stelt andere eisen aan Defensie. Instabiele situaties aan de randen van Europa, klimaatverandering, natuurrampen, kwetsbaarheid van vitale infrastructuur en supply chains, terrorisme en massamigratie vragen steeds meer inzet van Defensie. Aangenomen wordt dat in de nabije toekomst (15 jaar) niet alleen het karakter van conflicten aanzienlijk verandert, maar ook de manier en afstand van oorlogvoering. Naast de traditionele land, lucht en maritieme omgevingen waarin Defensie opereert, nemen het belang en domein van cyber en space (verder) toe.

Technologische ontwikkelingen volgen elkaar in hoog tempo op. Om effectief en relevant te blijven zal Defensie constant het behoud van bestaande capaciteiten moeten afwegen tegen nieuwe ontwikkelingen en nieuwe dreigingen. Technologische ontwikkelingen bieden kansen, maar vormen tegelijkertijd een bedreiging. Besluitvorming is steeds meer afhankelijk van juiste data. Met de (door)ontwikkeling van informatiegestuurd optreden (IGO) neemt het belang van correcte, volledige en tijdige data nog verder toe. De keerzijde is dat afhankelijkheid van digitale informatietechnologie eveneens een bedreiging vormt.

Cyberspace en elektromagnetische activiteiten kunnen gebruikt worden om Westerse technologische superioriteit te ondermijnen. Moderne IT-middelen en wapensystemen maken steeds intensiever gebruik van cyberspace en het elektromagnetisch spectrum (EMS). Dit maakt - samen met de afhankelijkheid van digitale informatietechnologie - dat we kwetsbaarder worden voor cyberaanvallen of interferentie vanuit het EMS. Met al deze ontwikkelingen moeten we rekening houden bij ontwikkeling en inrichting van toekomstige Defensiebases.

Nederland heeft een nationale veiligheids-architectuur om zich te kunnen beschermen tegen dreigingen en risico's. Maar Nederland kan niet alles zelf. In coalitieverband kunnen we als natie echter wel het verschil maken en nationale en bondgenootschappelijke (veiligheids-)belangen optimaal dienen. Samenwerking en vervlechting van alle bondgenoten, nationaal en internationaal, is noodzakelijk om de weerbaarheid te kunnen garanderen.

Het conflict in Oekraïne laat zien dat de gevraagde inzet niet kortdurend hoeft te zijn. Het voortzettingsvermogen van de Krijgsmacht neemt in belang toe. Dat vraagt om significant hogere logistieke voorraden (o.m. wapens, munitie, spare parts) en betrouwbare supply chains om deze voorraden adequaat aan te vullen. Ook vastgoed ondersteunt in grote mate het benodigde voortzettingsvermogen.

De Defensievisie 2035 geeft richting aan onze ambitie. In 2035 is Defensie een slimme, technologisch hoogwaardige organisatie. Defensie heeft een groot vermogen om zich aan te passen aan situaties en handelt op basis van de beste informatie. Hierbij is zij een betrouwbare partner, nationaal en internationaal.

Om dit doel te bereiken is het noodzakelijk dat de vastgoedportefeuille aansluit bij de ontwikkelingsvisie voor de Krijgsmacht van de toekomst. Vastgoed maar ook de facilitaire dienstverlening ondersteunt Defensie optimaal bij de uitvoering van opgedragen taken. Deze faciliteren het operationele proces op alle Defensiebases en bieden een veilige, gezonde en prettige werkomgeving.

Vier kernwaarden

Omgevingswaarde



Gebruikswaarde



Belevingswaarde



Toekomstwaarde



Dit hoofdstuk beschrijft de vier kernwaarden met daaraan gekoppeld inrichtingsprincipes voor de Defensiebasis van de toekomst. Deze kernwaarden dienen als leidraad bij het ontwerpen van nieuwbouw en revitaliseringsprojecten met altijd als primair doel: vastgoed faciliteert de taken van de Krijgsmacht effectief en efficiënt en ondersteunt de bedrijfsvoeringsprocessen optimaal. Beveiligingsbewustzijn maakt hier integraal onderdeel van uit.

De vier kernwaarden zijn: Omgevingswaarde, Gebruikswaarde, Belevingswaarde en Toekomstwaarde. Elke kernwaarde belicht een onderdeel van de ambities voor het Defensie-vastgoed. Samen vormen ze de basis voor een integraal, aansprekend, passend en ondersteunend ontwerp voor een toekomstvaste Defensiebasis.

Omgevingswaarde betreft de mate waarin de Defensiebasis is verbonden met de omgeving. Hierbij gaat het om ruimtelijke inpassing in de omgeving (afgestemde bebouwing, niet verstoren maar behouden en waar mogelijk versterken van natuurwaarden, enzovoorts) én aansluiting met mensen en organisaties in de omgeving (samenwerking en openstelling). Opgemerkt wordt dat de juridische werkelijkheid van de ruimtelijke inpassing in meerdere of mindere mate van (grote) invloed kan zijn op de realisatie (van onderdelen) van deze visie.

Gebruikswaarde betreft de mate waarin de locatie en gebouwen het gebruiksproces en gebruikers optimaal ondersteunen bij taken, opdrachten en functionele aspecten. Hoe voorziet de (fysieke) leefomgeving in de behoefte van de gebruikers?

Levert de omgeving de gewenste prestaties zodat gebruikers hun activiteiten zoals trainen en gereedstellen kunnen uitvoeren?

Belevingswaarde betreft de mate waarin de Defensiebasis bijdraagt aan het welzijn van de gebruiker. Voelen zij zich hier prettig en veilig, zijn de gebouwen behaaglijk? Locatie en gebouwen beïnvloeden het bewustzijn en raken de emotie van de gebruiker. Dit heeft een sterke relatie met boeien, binden en inspireren van het personeel.

Toekomstwaarde betreft de mate waarin de Defensiebasis is voorbereid op de toekomst. Is er ruimte voor groei of krimp? Is het vastgoed voorbereid op toekomstige wetgeving? Is de locatie voldoende voorbereid op onvoorziene ontwikkelingen? Voor Defensie kan dit gaan over

nieuwe wapensystemen, voor de omgeving betreft het bijvoorbeeld hogere dreiging, klimaatveranderingen, technologische ontwikkelingen.

Door vooraf voor elke kernwaarde bij de gebruikers focus en behoeften concreet te onderzoeken, kunnen passende en specifieke ontwerpen en inrichtingen worden gemaakt. Uiteraard kunnen focus en behoeften na verloop van tijd veranderen, bijvoorbeeld door gewijzigde gebruiksprocessen, technologische ontwikkelingen, maatschappelijke en economische veranderingen. Monitoring en metingen kunnen duidelijk maken of de omgeving en dienstverlening nog aansluiten bij de behoeften van de gebruikers.

Vier kernwaarden, zestien thema's

Gebruikswaarde, Toekomstwaarde, Belevingswaarde en Omgevingswaarde



Overkoepelend over de kernwaarden staan zestien thema's centraal. Deze zijn verweven in de verschillende inrichtingsprincipes. Het gaat – in willekeurige volgorde – om de thema's:

Mobiliteit

Goede aansluiting op openbare wegen en openbaar vervoer, slim gepositioneerde parkeeroplossingen, fijnmazig netwerk voor fietsers en wandelaars.



Samenwerking

Campusomgeving met volop kansen voor militaire-civiele samenwerking met kantoren, werkplaatsen en onderwijs en eenvoudige toegankelijkheid.



Uniformiteit

Uniforme, toekomstbestendige en goed doordachte standaarden als solide basis voor ontwikkeling.



Welzijn

Aantrekkelijke binnen- en buitenruimten met passende voorzieningen en oog voor de menselijke maat.



Toegankelijkheid

Passende toegankelijkheid voor alle gebruikersstromen met een multifunctioneel ontvangstgebouw, een logistieke hub, een facilitaire hub en korte lijnen voor zwaar vervoer



Energie

Reductie in energiebehoefte, hernieuwbare opwekking op eigen terrein en slimme inzet van regionale samenwerking.



Operationeel

Effectief en goed beveiligd werkhart met kantoren, werkplaatsen en magazijnen (TBB) dat de bedrijfsprocessen optimaal ondersteunt.



Representatie

Een herkenbare uitstraling met een rationele en heldere vormgeving en een representatieve entree met gebruikersspecifieke uitingen.



Natuur

Goed functionerende leefomgeving voor mens, plant en dier met aandacht voor biodiversiteit, natuurwaarden, klimaatadaptieve eigenschappen en slim watermanagement.



Verzorging

Eenvoudig toegankelijke en aantrekkelijke verblijfsomgeving met legering, sport, gezondheidszorg en recreatie.



Beveiliging

Adaptieve perimeter die beschermd wat beschermd moet worden en toegankelijk laat wat toegankelijk kan zijn. Uniformiteit Uniforme, toekomstbestendige en goed doordachte standaarden als solide basis voor ontwikkeling.



Circulariteit

Circulaire en remontabele gebouwen met als resultaat: een lage CO2 voetafdruk, eigen grondstoffenvoorraad en eenvoudige aanpasbaarheid.



Functionaliteit

Compacte en overzichtelijke opzet, multifunctionele gebouwen, korte logistieke lijnen en een uitstekende oriëntatie.



Veiligheid

Gebouwde omgeving die bijdraagt aan verkeersveiligheid, sociale veiligheid en het veilig kunnen exploiteren en onderhouden van de faciliteiten.



Flexibiliteit

Toekomstbestendige opzet met gelegenheid voor groei en krimp van de faciliteiten.



Ruimtelijke inpassing

Ruimtelijk optimaal verbonden met (en ingepast in) de omgeving op aspecten als: uitstraling, cultureel erfgoed en ruimtelijke hoofdstructuren.



Omgevingswaarde

De Defensiebasis van de toekomst is ruimtelijk en via samenwerking verbonden met de omgeving. De locatie staat niet op zichzelf, maar gaat op in de omgeving en vervult hierin een belangrijke rol. Het campusmodel kan onderdelen van de Defensiebasis publiek toegankelijk maken en faciliteiten delen. Binnen de campus zal samenwerking met externe partijen plaatsvinden, bijvoorbeeld onderzoeksinstituten, scholen of bedrijven. Hoge hekken rondom een basis verdwijnen waar mogelijk. In plaats daarvan creëren we een vriendelijke toegang die interactie stimuleert. Samenwerking

met civiele partners is mogelijk door aan de buitenzijde van een Defensiebasis eenvoudig toegankelijke gebieden te creëren.

De Defensiebasis van de toekomst biedt een aantrekkelijke, gezonde en goed functionerende leefomgeving voor mens, plant en dier. De locatie is via OV-verbindingen en provinciale- en snelwegen duurzaam verbonden met de omgeving. Ecologische verbindingen met de omgeving zetten we waar mogelijk door, verbeteren of herstellen we. Beplanting is gevarieerd, inheems en zorgvuldig afgestemd.



**Inrichtingsprincipe:
Door samenwerking
duurzaam verbonden
met de omgeving**

Bij het ontwikkelen van een Defensiebasis staan meer dan ooit onze relatie en samenwerking met de omgeving centraal. We zijn transparant en zichtbaar in een betrokken maatschappij. Een toegankelijk en zichtbaar Defensie vergroot het draagvlak in de samenleving. Door ons als organisatie sterker te verbinden met onze omgeving, komen we tot een krachtigere, meer innovatieve en meer leefbare organisatie. Het betreft samenwerking in de breedste zin, met andere overheidsinstellingen, opleidingsinstituten en innovatiecampussen. Delen van sport-, recreatie- en vergaderfaciliteiten, maar ook terreinen voor gezamenlijke energieopwekking zien we als mogelijkheden waarmee Defensie kan bijdragen aan brede maatschappelijke opgaven.

De energietransitie biedt kansen om duurzame verbinding met de omgeving te versterken. Een voorbeeld hiervan is het Geothermieproject in Den Helder. Samenwerking maakt aanboren van een duurzame warmtebron haalbaar en rendabel. Zo kunnen bestaand en nieuw Defensievastgoed en woningen en gebouwen in de omgeving van het gas af, vermindert CO₂-uitstoot en neemt afhankelijkheid van fossiele brandstoffen af. Een minder directe manier om de relatie met de omgeving te versterken is lokale participatie borgen in duurzame opwekprojecten. Zo bereiden we voor Vliegbasis Leeuwarden de aanbesteding van een zonnepark voor waarbij de belangen van vier omliggende dorpen vanuit 'goed nabuurschap' nadrukkelijk aandacht krijgen.

Faciliteiten delen kan bijdragen aan de leefbaarheid, maatschappelijke opgaven en verbinding met de omgeving. De focus ligt echter altijd op onze hoofdtaken. Dat betekent dat bij dreiging of opschaling de operationele bedrijfsvoering en de medewerkers van de eenheid veilig moeten zijn. De inrichting van een Defensiebasis moet hiermee altijd rekening houden. Daarnaast moet medegebruik natuurlijk binnen de vergunde ruimte passen en worden afgewogen of en in welke mate medegebruik risico's geeft voor toekomstige ontwikkelingen. We maken bij de bouw en revitalisering van een Defensiebasis gebruik van verschillende potentiescans (zie hoofdstuk 8). Zo onderzoeken we welke relaties we kunnen aangaan en welke samenwerkingsverbanden bijdragen aan de doelstellingen van Defensie. Met (strategisch) omgevingsmanagement vanuit Defensie en het Rijksvastgoedbedrijf (RVB) leggen we samen met gebruikers de basis voor samenwerking en slim medegebruik van faciliteiten. Samenwerkingsverbanden met de omgeving zijn in potentie gericht op aanbod van een breed palet voorzieningen voor én Defensie medewerkers én de naaste omgeving. Denk aan sport-, recreatie- en vergaderfaciliteiten, maar ook aan kinder- en huisdierenopvang, mobiliteitsvoorzieningen, pakketservice of supermarkt (to-go). Uiteraard kunnen we deze voorzieningen ook inkopen, echter samenwerking draagt bij aan verbinding, zichtbaarheid en verankering in de samenleving. Daarnaast kan het de leefbaarheid op (en rondom) de Defensiebasis verhogen. Door voorzieningen te delen worden publieke gelden efficiënter besteed en helpt het Defensievastgoed en voorzieningen betaalbaar te houden.

Een deel van de toekomstige Defensiebases wordt nadrukkelijk gebouwd vanuit de campus-gedachte. Onder de campus verstaan we dat deel van de Defensiebasis waar we actief samenwerken met (lokale) externe partners zoals opleidingsinstituten en bedrijfsleven. Op een aantal locaties gebeurt dit al.

Samenwerking, creativiteit en verbinding wordt aangemoedigd door een bebouwde omgeving die dit stimuleert. Zo kunnen we binnen de campus vestigingsruimte aanbieden aan samenwerkingspartners. We willen waardevolle strategische partnerschappen laten ontstaan. Partners waarmee we op basis van gelijkwaardigheid, met wederzijdse afhankelijkheid en vanuit een gedeeld normenkader samenwerken aan gedeelde belangen, waarbij de beveiliging van onze te beschermen belangen zijn gewaarborgd. Voor Defensie is het belang van partnerschap: de operationele inzetbaarheid verbeteren. Ideale partners voor Defensie zijn bijvoorbeeld ketenpartners, toeleveringsbedrijven, onderzoeksinstellingen of scholen. Vastgoed kunnen we delen, maar partners kunnen ook op het Defensieterrein (binnen of buiten het hek) hun onderkomen realiseren. Bij het inrichten van de campuszone moet goed nagedacht worden over waar processen idealiter gesitueerd worden. Medegebruikers vestigen zich - vanuit ons perspectief gezien - bij voorkeur aan de periferie van een Defensiebasis.



Inrichtingsprincipe: Ruimtelijk en natuurinclusief verbonden met de omgeving

De herkenbaarheid van een kazerne, vliegbasis of haven draagt bij aan de zichtbare aanwezigheid van Defensie in de samenleving. De Defensiebasis van de toekomst heeft een duidelijk herkenbare toegang aan de openbare weg, met kenmerkende emblemen, artefacten, historisch materieel en uitingen van de specifieke gebruiker van het Defensieobject. De toegang is ruim opgezet en voldoende robuust ingericht zodat deze bij een hoger dreigingsniveau optimaal kan functioneren.

Aansprekende gebouwen op de Defensiebasis mogen ook zichtbaar zijn vanaf het publieke domein. Ook aansprekende activiteiten, zoals sport, lenen zich voor een directe relatie met de omgeving en vergroten de aantrekkingskracht van Defensie. De meer operationele en logistieke onderdelen van Defensie vormen een terughoudend onderdeel. Zo bieden beboste grenzen een passende zichtdekking en hebben tegelijkertijd een aantrekkelijke uitstraling.

Binnen de Defensieportefeuille heeft een deel van de terreinen en gebouwen een monumentenstatus. Historische gebouwen aan de randen van Defensieterreinen kunnen we (indien toegestaan) toevoegen aan en toegankelijk maken voor het (semi) publieke domein.

Toegankelijkheid vanaf de openbare ruimte en visa versa is van groot belang voor het functioneren van een Defensieobject als geheel en essentieel om (milieu)hinder in de omgeving te voorkomen. Op de Defensiebasis van de toekomst krijgen uitstekende toegankelijkheid en doorstroom ruim

aandacht. Indien noodzakelijk zorgt een secundaire ontsluiting voor afwikkeling van vervoersstromen bij piekbelasting of ter ontsluiting van omliggende oefengebieden. De Defensiebasis van de toekomst is via OV en provinciale- en snelwegen goed verbonden met de omgeving en andere (Defensie)locaties waarmee we faciliteiten delen². Dit is essentieel in het streven naar een verkeersluwe en duurzame Defensiebasis.

In de Uitvoeringsagenda Duurzaamheid heeft Defensie als maatregel opgenomen de CO₂-uitstoot van haar zakelijke reizen te willen halveren in 2030 (t.o.v. 2016). Naast een modern palet aan duurzame vervoersmogelijkheden voor het personeel, draagt een betere bereikbaarheid van de Defensielocatie bij aan dit doel. Deels kan dit bereikt worden door de Defensielocatie goed te verbinden met het OV, maar ook door op de grotere Defensielocaties te investeren in duurzaam vervoer om zich te verplaatsen op het Defensieterrein. Denk aan elektrisch dienstvervoer, elektrische deelscooter, elektrische fiets, elektrische step of zelfrijdende bus of tram. Dit draagt bij aan een verkeersluwe en duurzame Defensielocatie.

Defensie beheert waardevolle natuurgebieden, bijvoorbeeld als trainingsfaciliteit. De flora en fauna zijn onderdeel van een groter leefgebied en onlosmakelijk verbonden met het bodem- en grondwatersysteem. Samenwerking met de omgeving is essentieel om de lokale natuurwaarden te behouden en te versterken. Hoewel de bedrijfsvoering en gereedstelling van Defensieonderdelen altijd prioriteit hebben, hanteren we altijd afdoende mitigerende maatregelen als een operatie natuurwaarden aantast.

De kazerne, vliegbasis of haven van de toekomst is een aantrekkelijke, gezonde en goed functionerende leefomgeving voor mens, plant en dier. We bieden ruimte voor biodiversiteit (soortenrijkdom), natuurwaarden (doeltypen en leefgebieden) en slim watermanagement (berging, infiltratie en gebruik), waarbij de Defensietaken altijd uitvoerbaar zijn. Ecologische verbindingen met de omgeving zetten we door, verbeteren of herstellen we. Beplanting is afgestemd op de ondergrond. Regenwater is zoveel mogelijk losgekoppeld van het riool en vangen we op in poelen of watergangen. Waar mogelijk zal regenwater gebruikt worden binnen de gebouwen. Onderhoud aan Defensieterreinen versterkt de biodiversiteit, bijvoorbeeld door gras gedifferentieerd te maaien. Het verlichtingsplan van de terreinen is faunavriendelijk. Faunavoorzieningen integreren we in het ontwerp van gevels en daken waarbij we aanpasbaarheid van de gebouwen niet onnodig beperken.

Op de Defensiebases van de toekomst wekken we energie zoveel mogelijk op het eigen terrein hernieuwbaar op. Zo kunnen we zoveel mogelijk in onze eigen energiebehoeftes voorzien. Om vraag en aanbod van duurzame energie goed op elkaar af te stemmen, kan tijdelijke opslag van energie noodzakelijk zijn. Hierbij kunnen we samenwerken met de omgeving. Een regionaal energienetwerk kan bovendien bijdragen aan leveringszekerheid en redundantie van de energievoorziening.

² Ter ontsluiting van (oefen-)gebieden, met name gelegen in het buitenland, kan aansluiting op railvervoer van essentieel belang zijn. Voor grote locaties met veel groot en zwaar materieel wordt voorzien dat in de toekomst meer belang gehecht zal worden aan de ontsluiting middels railvervoer.



De locatie staat niet op zichzelf, maar gaat op in de omgeving en vervult hierin een belangrijke rol.

Gebruikswaarde

De kazerne, vliegbasis en haven van de toekomst ondersteunt de bedrijfsvoering optimaal. Dit kan dankzij een heldere en eenduidige opzet van het terrein, efficiënte logistieke stromen en gebruikmakend van technologische middelen. We onderscheiden nadrukkelijk operationeel beveiligde zones en (semi)publiek toegankelijke delen.

Een Defensiemedewerker kan snel zijn/haar weg vinden op het (nieuwe) terrein en in de gebouwen dankzij een overzichtelijke opzet, logische indeling en herkenbaarheid van structuren en gebouwen. Parkeren geschiedt centraal en er is voldoende laadinfrastructuur aanwezig. Gebouwen zijn logisch geclusterd, waardoor afstanden kort en te

voet te overbruggen zijn. Een militair vindt legering, lesfaciliteiten, sport, eetzaal en werkplek in elkaars nabijheid. Is de afstand te groot, dan helpen verschillende soorten (duurzaam) deelvervoer om snel en eenvoudig van en naar de bestemming te komen.

De toekomstige Defensiebasis is ingedeeld volgens een schillenmodel. Beveiligde systemen bevinden zich zoveel mogelijk in het midden. Verder richting de entree nemen de te beschermen belangen (TBB) af tot (semi-)publiek domein. Faciliteiten voor medegebruik bevinden zich vlak bij de entree aan de randen van de kazerne, vliegbasis of haven.



Inrichtingsprincipe: Effectieve logistiek faciliteren zodat alle processen optimaal functioneren

Effectieve logistiek van persoons- en goederenstromen is cruciaal voor optimaal faciliteren van (operationele) bedrijfsprocessen op het Defensierrein. Effectieve logistiek ontstaat als samenhangende functies zijn geclusterd en de stromen ertussen onbelemmerd kunnen plaatsvinden. We ontwerpen een compacte hoofdopzet met korte lijnen tussen de faciliteiten. Zo verhogen we efficiëntie en kunnen we functies (zoals een restaurant of parkeren) concentreren. Logische clustering geldt ook voor het operationeel proces, denk aan toegang tot oefenterrein, opstelplaats, wasplaats, BOS-pomp / POL en werkplaats. Functiespreiding gebeurt alleen als gevolg van locatiespecifieke noodzaak.

Effectieve logistiek bereiken we onder andere door clustering van activiteiten bijvoorbeeld in een eenheidsgebouw of in een gereedstellingsgebouw. Een eenheidsgebouw betreft één gebouw waarin verschillende functionaliteiten (zoals kantoren, multifunctionele ruimtes, opslag, werkplaatsen en magazijnen) op slimme wijze gecombineerd worden. Het eenheidsgebouw is vastgoed dat toegesneden is op de bedrijfsvoering van een eenheid (of meerdere eenheden), zoals een compagnie of bataljon. Een eenheidsgebouw brengt mensen en middelen samen op één plek. Dat bevordert een effectieve bedrijfsvoering, dringt onnodige vervoersbewegingen terug en verhoogt daarmee de operationele gereedheid. Bovendien past het eenheids-gebouw in de ambitie om spaarzaam om te gaan met de

schaarse ruimte op kazernes in Nederland. Algemene voorzieningen, bijvoorbeeld sport, restaurant of munitieopslag, maken geen onderdeel uit van het eenheidsgebouw, maar worden elders (centraal) gefaciliteerd. Een voorbeeld van een gereedstellingsgebouw is de Centrale Wapen Accommodatie & Electronic Warfare-opslag. Hier wordt (TBB) opslag gecombineerd zodat wapens, optronica, radio's, crypto en uitrusting (TBB) centraal en geclusterd per eenheid opgeslagen kan worden. Door dit alles te concentreren in combinatie met uitgifte, beheer en onderhoud wordt de persoonlijke logistiek eenvoudiger en ontstaat er een efficiëntere TBB-opslag.

Een zeer relevant deel van de logistiek vindt plaats rondom de toegang van de Defensiebasis. Hierin onderscheiden we drie belangrijke stromen: werknemers-, bezoekers- en leveranciersstroom; waarbij we rekening houden met een eventueel verhoogde dreiging.

Werknemersstroom

De Defensiebasis van de toekomst is een geconcentreerd verkeersluw gebied (met uitzondering van operationele verkeersbewegingen). Parkeren gebeurt zoveel mogelijk centraal, geconcentreerd en compact zodat de ruimtebehoefte beperkt blijft. Voor vervoer op het terrein bieden we verschillende (geëlektrificeerde) alternatieven. Bij centraal parkeren houden we rekening met (de mogelijkheid voor) laadinfrastructuur. Op het terrein is alles zo veel mogelijk binnen loopafstand. Afhankelijk van de grootte van het object kunnen meerdere kleinere faciliteiten verkeersbewegingen beperken en drukte spreiden. Fietsers en voetgangers maken gebruik van een fijnmazig netwerk, gescheiden van de hoofdverkeerswegen. Routing is eenduidig en herkenbaar.

Bezoekersstroom

Het aangezicht van een Defensiebasis bestaat uit een ontvangstgebouw dat is onderverdeeld in een semi-publiek deel en een gesloten deel voor uitsluitend Defensie. Naast toegangscontrole en beveiliging heeft het ontvangstgebouw ook vergader- en ontmoetingslocaties. Dit onder meer om het aantal bezoekers, die het terrein zouden moeten betreden, te reduceren. Er zijn duidelijke zichtlijnen voor bewaking en beveiliging en er zijn opschaaflinies in de directe nabijheid. Op strategische locaties dient voldoende ruimte gereserveerd te worden voor het geval opschaling benodigd is, met als uiterste scenario inzet binnen de landsgrenzen. De centrale hal geeft toegang tot meerdere vergaderzalen die men zonder de beveiligde schil kan betreden.

Leveranciersstroom

Op toekomstige relatief grootschalige Defensiebases is een separate zone met een logistiek gebouw of logistieke hub vlakbij de entree. Deze logistieke functie is bedoeld voor de goederenontvangst van alle leveranciers. Dit gebouw heeft een ontvangst- en expeditiefunctie. Leveranciers kunnen hier grote bezorgingen met meerdere pallets tot kleine pakketjes van koeriersdiensten afleveren. Er is, wanneer dit noodzakelijk is om de hoofdboort te ontlasten, een secundaire toegangspoort voor goederen die op een specifieke locatie afgeleverd moeten worden. Het logistieke gebouw bedient de gehele Defensiebasis en heeft daarmee een 'paars' karakter.

Moderne middelen zoals digitale scanners, toezicht en herkenningsoftware zijn essentieel om goede doorstroom van personeel, bezoekers en leveranciers te garanderen. Voor kleinere locaties dient de ontvangst van goederen op een centrale plek ingericht te worden voor een efficiënte en doelmatige verwerking.

Ontvangstgebouw

Het semi-publieke deel van het centrale ontvangstgebouw is een visitekaartje voor Defensie. In de centrale ruimte, toegankelijk voor omgeving en Defensie medewerkers, kunnen we collecties tonen die nu ook in traditiekamers te vinden zijn. Sommige ruimtes kunnen we ook in de avonduren beschikbaar stellen (als studiefaciliteit) voor eigen medewerkers of aan de omgeving voor lokale verenigingen. Hier geldt: Defensie faciliteert, maar organiseert niet. Hiermee kunnen we de leefbaarheid op het terrein vergroten, omdat het aanbod aan activiteiten in de avond voor eigen medewerkers toeneemt. Aan deze centrale hal kunnen we ook verschillende ruimtes situeren voor lokale ondernemers. Het kan gaan om kleine winkeltjes voor dagelijkse goederen en tijdschriften en/of diensten zoals opvang en kapper. Belangrijk kenmerk is dat Defensie faciliteert maar geen ondernemersrisico draagt. We kunnen hier ook een informatiepunt creëren waarmee we laten zien wat Defensie doet. We kunnen dit informatiepunt ook inzetten voor personeelswerving of een (beperkte) historische schetsen van het object.

Logistiek gebouw / hub

We ontvangen alle goederen centraal. Zo reduceren we de (administratieve) last van het grote aantal aan te melden en te begeleiden leveranciers. Met duurzaam vervoer distribueren we de artikelen vervolgens over de Defensiebasis. Zo reduceren we het aantal vervoersbewegingen en de uitstoot op de locatie. In het logistieke gebouw kan bij verhoogd dreigingsrisico een scanstraat ingericht worden zodat we alle leveringen gemakkelijk en veilig kunnen controleren.



Inrichtingsprincipe: Helder van opzet en overzichtelijk

Goede logistiek hangt nauw samen met uitstekende oriëntatie; daar waar mogelijk streven we uniforme inrichting van toekomstige Defensiebases na. De verkeersstructuur bestaat uit een primaire ring van hoofdwegen waarmee de omringende functiegebieden ontsloten worden. Binnen en tussen de functiegebieden is sprake van secundaire verkeersslussen afgestemd op het gebruiksproces binnen het betreffende gebied. Bewegwijzering en naamgeving van gebouwen voeren we logisch en consistent uit, zodat iedereen weet waar men is en naartoe moet. Functiegebieden zijn, waar mogelijk, zo gepositioneerd dat overzicht en vindbaarheid van bestemmingen versterkt worden. Duidelijke zoneringen dragen ook bij aan de verkeersveiligheid en mobiliteit. Deze uitgangspunten passen we op alle locaties toe zodat de Defensiebasis van de toekomst logisch en voorspelbaar is vormgegeven.

De Defensiebasis van de toekomst faciliteert boven alles de gebruikersprocessen met een verhoogd risico (zoals militaire trainingen). Duidelijke zoneringen dragen bij aan het verlagen van risico's. De opzet van de infrastructuur maakt groot en zwaar materieel mogelijk en beschermt tegelijkertijd overige verkeer, zoals fietsers, voetgangers en privévoertuigen. Er is sprake van een duidelijke hiërarchie en herkenbare verkeersstructuur.

De hoofdopzet van de Defensiebasis van de toekomst heeft een toekomstbestendige, compacte en overzichtelijke structuur met gelegenheid voor groei en krimp van de faciliteiten. De locatie wordt opgezet met gereserveerde strategische ruimte. De logistieke

netwerken bieden in combinatie met duidelijke zoneringen goede oriëntatiemogelijkheden en zijn efficiënt door korte lijnen en geclusterde voorzieningen. Vanuit de gedachte 'open waar kan en gesloten waar moet' is de toekomstige Defensiebasis vanuit verschillende specifieke zones ontworpen met ieder een eigen karakter maar wel op alle locaties zoveel mogelijk gelijk. Uiteraard rekening houdend met veiligheids- en milieuzoneringen voor bijvoorbeeld de opslag van munitie of gevaarlijke stoffen, verstoring van zenders, ontvangers of radarbeeld en bouwhoogten in verband met vliegbewegingen. Door slim in te richten wordt werken en leven op de Defensiebasis op elkaar en op alle gebruikers afgestemd terwijl het primaire proces voorop blijft staan. Het vastgoed ondersteunt een logische inrichting van alle processen op de Defensiebasis, zodanig dat de (operationele) bedrijfsvoering zo vloeiend mogelijk verloopt. Vanuit dit inrichtingsprincipe onderscheiden we de volgende (thematische) zones:

- **Entreezone (semi-open)**
- **Campus: (samen-)werken en leren (semi-open)**
- **Defensie operationeel (gesloten)**
- **Personeelszorg, welzijn & sport (semi-open en gesloten)**

De begrenzing van de zones is niet hard. Er zijn talloze processen die op de scheidslijn tussen de zones plaatsvinden. Er zijn in de vredesbedrijfsvoering processen die een open karakter kunnen hebben, maar die bij verhoogde dreiging eenvoudig worden geïntegreerd in het centrale operationele gebied. Ook zijn er activiteiten die tot incidenteel of kortstondig gebruik (en beperking) leiden zoals ondersteuning van veiligheidsregio's of Host Nation Support (HNS, ondersteuning bondgenootschappelijk medegebruik). Deze processen zijn voor elke eenheid en locatie verschillend en moeten we per situatie apart beoordelen.



Inrichtingsprincipe:
Ruimte en
ondersteuning
voor sociale en militaire
verbinding, eenheid
en identiteit

De Defensiebasis van de toekomst draagt bij aan een grote mate van trots en identiteit van Defensie. Zichtbaarheid van emblemen en historische collecties zoals een voertuig of vliegtuig dragen hieraan bij. Niet alleen zichtbaarheid intern, maar ook naar de omgeving. De representatieve entree weerspiegelt de identiteit van de eenheid. Een appelplaats met monumenten, herdenkingstekens, beeldhouwwerken of andere kunst kan gesitueerd worden bij de entree of aan de rand van het terrein. Zo laten we ons zien aan de omgeving. We laten zien waar we trots op zijn: verbinding, eenheid en identiteit. De appelplaats van de toekomst is niet langer voor parkeren.

De opzet van de Defensiebasis draagt ook bij aan groepsbinding en de eigen identiteit. Burelen van compagnies, pelotons, squadrons of onderdelen kunnen bijvoorbeeld wel in een gebouw geclusterd worden (indien functioneel mogelijk) maar zijn onderling afwijkend en stralen de eigen identiteit van de eenheid, compagnie of het onderdeel uit. Gebruik van wapen, logo, emblemen of kleurstelling kunnen hieraan bijdragen. Materialen en kleuren zijn afgestemd op de natuurlijke of juist

stedelijke omgeving, maar ook passend bij de identiteit van de gebruiker. Bijvoorbeeld gebouwen met een meer lichte en luchtige uitstraling bij de luchtmachten en gebouwen met een meer robuuste uitstraling bij de landmacht. Met het oog op flexibiliteit zijn gebouwen met vergelijkbare functionaliteit in opzet zo veel als mogelijk uniform zodat ze eenvoudig geschikt kunnen worden gemaakt voor een nieuwe gebruiker.

Ook de publieke ruimte richten we in met het oog op sociale verbinding. Bijvoorbeeld via sport of ontspanning of door opleiden en trainen. Het groen rondom de les- of kantooromgevingen kunnen we gebruiken voor instructie, sport- of saamhorigheidsactiviteiten.



Inrichtingsprincipe:
Technologische
middelen
optimaal gebruiken

Defensie focust zich op het gebruik van technologisch hoogwaardige middelen. We omarmen nadrukkelijk toekomstige ontwikkelingen op het gebied van AI en robotisering. Zeker waar ze - binnen de geldende beveiligingsnormen en AVG-regelgeving - ondersteunde processen op de Defensiebasis vergemakkelijken en arbeidsextensiever maken. We zetten in op smart buildings met als doorkijk voor de toekomst de defensiebasis als smart city.

Toepassing van bestaande technieken (smart technology), zoals Internet-of-things en 5G-verbindingen, maken het mogelijk deze concepten stapsgewijs te implementeren. De smart city is met de toenemende technische mogelijkheden echter nooit af, we streven naar een digitale infrastructuur die schaalbaarheid en toenemende connectiviteit mogelijk maakt om voorbereid te zijn op deze en toekomstige ontwikkelingen.

Smart technology, maar in veel gevallen ook al aanwezige gebouwssystemen, generen data uit de aanwezige systemen en kunnen bijdragen aan veiligheid en beveiliging, energiezuinigheid, uitstootreductie en optimalisatie van instandhouding, belegging en gebruik. De technologie van smart buildings helpt ons de data te ontsluiten en te gebruiken en te sturen en plannen op basis van gegenereerde data; van reactief naar pro-actief. Smart buildings combineren gebouwgebonden automatiserings-systemen zoals binnenklimaat, verlichting, toegang en zonwering met functionele gebruikersoplossingen zoals digitale sleutels, digitaal reserveren en sensing en meting van

benutting en bezetting. Technologie- en informatiegestuurd werken zorgt, naast meer gebruikersgemak, voor arbeidsextensief beheer. Zo kunnen we onze schaarse capaciteit aan medewerkers inzetten waar ze waarde toevoegen. De Defensiebasis van de toekomst is technologisch optimaal ingericht op de ondersteuning van het primaire proces, waarbij onder andere voorzieningen worden geboden voor plaats- en tijdsafhankelijk werken.

Daarnaast is de Defensiebasis van de toekomst energie-efficiënt. De warmte- en koudebehoefte realiseren we onder meer met slimme maatregelen die uitgebreide en complexe installaties onnodig maken. Een groene, verkoelende omgeving met zo min mogelijk verharding, schaduwrijke bomen, slimme positionering van warmtegevoelige functies en goede gebouw- en geveloriëntatie. Door het efficiënt benutten van smart control systems kunnen we de energiebehoefte optimaliseren en het gebruiksgemak tegelijkertijd verhogen. De energiebehoefte die overblijft wekken we zoveel mogelijk hernieuwbaar op met terrein- of gebouwgebonden oplossingen. Onze uitdaging is integrale maatregelen treffen die bijdragen aan meer dan energieopwekking alleen. Een voorbeeld hiervan: een verkoelend groen dak met een waterbergend vermogen dat tegelijkertijd de werking van zonnepanelen optimaliseert.



Inrichtingsprincipe : Goed beveiligde omgeving

De geopolitieke verhoudingen zijn de laatste jaren veranderd. Dat betekent een andere dreiging. De Nationaal Coördinator Terrorismebestrijding en Veiligheid (NCTV) concretiseert deze in een dreigingsbeeld en in samenwerking met de AIVD en MIVD in een rapportage Dreiging Statelijke Actoren³. In het Defensie Beveiligingsbeleid staan daderprofielen en de minimale normen voor beveiligingskaders. Daarnaast levert de MIVD een dreigingsanalyse specifiek gericht op Defensie.

Defensie beveiligt wat beveiligd moet worden. Dat betekent dat de beveiliging is gericht op de te beschermen belangen (TBB) en op de risicoplatsen waardoor we effectiever en efficiënter kunnen beveiligen. Onze beveiligingssystemen voldoen aan de hoogste eisen en zijn aan te passen aan nieuwe ontwikkelingen en technologieën. Vastgoed, maar ook de facilitaire dienstverlening, ondersteunt Defensie optimaal bij de uitvoering van opgedragen taken, waarbij 'security by design' essentieel is voor een ongestoorde bedrijfsvoering.


Door de risicoplatsen en TBB niet aan de buitenzijde, maar aan de binnenzijde van het Defensierrein of -gebouw te situeren, in zones met extra toegangsbeveiliging, voldoen we gestandaardiseerd aan beveiligingsnormen. Beveiliging van hoog gerubriceerde informatiesystemen en temperatuurmaatregelen kunnen we hiermee eenvoudiger realiseren.

Fysieke werkomgevingen waar gerubriceerde werkzaamheden plaatsvinden, kunnen we, evenals de opslag van de TBB, concentreren. Daarbij moeten we spreiding van de TBB in relatie tot gereedstelling borgen omdat de TBB anders te kwetsbaar worden bij concentratie.

Vergaderruimten waar STG-gerubriceerde informatie wordt besproken zijn hierop ingericht.

Uitgangspunten voor beveiliging en bescherming kunnen ook leiden tot aanvullende fysieke maatregelen zoals robuuste hekwerken, grondwallen en betonschermen. Aanbevolen wordt om hiervoor ruimte te reserveren rondom gebouwen en terreinen gerelateerd aan de TBB. Zo kunnen we deze optimaal ruimtelijk inpassen of in een later stadium toevoegen. Wie toegang nodig heeft tot een (beveiligde) werkomgeving dient deze op basis van authenticatie te verkrijgen, volgens het uitgangspunt "need-to-be" en "need-to-know". Een beveiligingsorganisatie zorgt voor toegang, bewaking en beveiliging en garandeert een klantvriendelijke bezoekersafhandeling.

³ <https://www.loketkennisveiligheid.nl/actueel/nieuws/2023/01/17/dreigingsbeeld-statelijke-actoren-2-gepubli-ceerd#:~:text=De%20AIVD%2C%20MIVD%20en%20NCTV,in%20Nederland%20kennis%20te%20verwerven.>



We onderscheiden
nadrukkelijk
operationeel
beveiligde zones
en (semi)publiek
toegankelijke delen.

Belevingswaarde

De Defensiebasis van de toekomst is voor medewerkers een reden om langer bij de Krijgsmacht te werken. Het wordt, is en blijft immers een groene, veilige, inspirerende en gezonde omgeving waar het fijn werken en verblijven is. Om (jongere) medewerkers te werven en te binden, stemmen we huisvestings- en ontspanningsfaciliteiten op deze (jongere) doelgroep af. Onze organisatie vraagt grote betrokkenheid en inzetbaarheid, het is dus van belang dat we met passende voorzieningen tegemoetkomen aan

de wensen van medewerkers. Defensie biedt daarin extra service ten opzichte van andere werkgevers. Denk hierbij aan kinderopvang op locatie, kapper, dagelijkse goederen, ontspannings-mogelijkheden, pakket-afhaalpunt, enzovoort. Hiertoe behoren ook brede toegankelijkheid en openingstijden en focus op gezondheid en samenhang met faciliteiten gericht op sport, catering en ontspanning.



Met betrekking tot huisvestingsconcepten bieden we verschillende varianten die aansluiten bij ontwikkelingen in de samenleving zoals individualisering, de levensfase van de medewerkers en de behoefte van de organisatie. Denk aan modulaire leefunits, samenwerking met hotelketens, samenwerking met lokale woningcorporaties of met beleggers voor nabije gebieds- en projectontwikkeling. De kern is dat de Defensiebasis van de toekomst meer ruimte biedt om te voldoen aan individuele behoeften van medewerkers. In de toekomst zorgen we ervoor dat we medewerkers op een prettige en aangename wijze huisvesten. Gelet op het schaarse woningaanbod kan beter inspelen op huisvestingsbehoefte van medewerkers bijdragen aan werving en behoud van personeel. In de toekomst bieden we medewerkers keuze in hun legering: zelfstandig of geheel ontzorgd, individueel (een- of meerpersoonshuishouden) of gezamenlijk. De noodzaak voor buddyvorming in initiële of vervolgopleidingen blijft bestaan. Daar moeten we bij de Defensiebasis van de toekomst ook rekening mee blijven houden.



Inrichtingsprincipe:
Met passende voorzieningen bijdragen aan leefbaarheid

Defensie zet met de Defensienota 2022 in op het versterken van het werkgeverschap, waarbij de werk- en leefomgeving van onze terreinen en gebouwen een cruciaal onderdeel is. De toekomstige Defensiebasis is met het oog op de mens en haar leefomgeving gebouwd. Goede, kwalitatief hoogwaardige faciliteiten dienen aan te sluiten bij de operationele behoefte op een locatie. Verschillende aspecten van deze voorzieningen kunnen elkaar versterken, bijvoorbeeld door ze te concentreren. Wonen, eten, slapen, ontspannen, sporten en studeren zijn logisch aan elkaar verbonden en bij elkaar geclusterd wanneer wenselijk.

De focus ligt op vastgoed en dienstverlening die aansluit bij wat het individu én de eenheid nodig hebben om de werkzaamheden zo goed mogelijk uit te voeren. Het perspectief van een medewerker of bezoeker staat voorop: prettig werken en wonen en je thuis voelen. Bouwen we met het oog op de mens dan bouwen we een aantrekkelijke en veilige kazerne, vliegbasis of haven. De Defensiebasis van de toekomst draagt zo ook bij aan de Defensievisie om een aantrekkelijke werkgever te zijn en een nieuwe generatie medewerkers aan zich te kunnen binden.

De Defensiebasis van de toekomst kenmerkt zich door meer diversiteit in aanbod voor de medewerker. We moeten nieuwe concepten ontwikkelen waarbij in samenwerking met publieke en private partijen de kwaliteit, toegankelijkheid en diversiteit van de faciliteiten verhogen. We onderkennen vijf primaire deelfaciliteiten die elk eigen eisen stellen aan het

ontwerp: slaapfaciliteiten, recreatiefaciliteiten, restauratieve- en vergaderfaciliteiten, sportfaciliteiten en gezondheidszorgfaciliteiten.

Slaapfaciliteiten

Diverse (maatschappelijke) ontwikkelingen⁴ maken nieuwe legeringsconcepten noodzakelijk. Voor verblijf bieden en combineren we verschillende varianten. Naast het bekende legeringsgebouw kunnen we ook denken aan nieuwe huisvestingsconcepten zoals modulaire leefunits, samenwerking met hotelketens, samenwerking met lokale woningcorporaties of (institutionele) beleggers voor nabije gebieds- en projectontwikkeling. De kern is dat er meer ruimte komt om zowel te voldoen aan de behoeften van de medewerkers maar ook optimale belegging mogelijk is. Dit geeft medewerkers de keuze hoe zij geleverd willen worden: zelfstandig of juist ontzorgd. Nieuwe concepten moeten aansluiten bij de behoefte van de werknemers. Dit kan gericht zijn op buddyvorming in een ‘standaard’ legeringsgebouw met ruime woonkamers om samenhang te bevorderen, maar ook op concepten met meer persoonlijke ruimte en meer zelfstandigheid. Cruciaal is dat we per situatie goed naar de behoefte van de medewerkers en het Defensieonderdeel kijken, in overleg komen we tot een goede mix. Een gebied met legeringsfaciliteiten heeft de sfeer van een woonomgeving met een aantrekkelijke en vriendelijke uitstraling.

Recreatiefaciliteiten

Op en/of in de directe omgeving van de Defensiebasis zijn er ontspanningsmogelijkheden. Deze zijn geclusterd en duidelijk vindbaar. We moeten onderzoeken welke faciliteiten het meest passend zijn met het oog op de hoeveelheid binnenslapers en hun behoeften. Multifunctionaliteit van ruimtes door slim

medegebruik is cruciaal in het optimaal benutten van het vastgoed. Denk aan een werkplaats die ook als hobbyclub kan dienen of denk aan avondvermaak (bar, film, gamen, enzovoort) in de sport- of restauratieve voorziening. Daarnaast moet er ruimte zijn voor eigen evenementen en vermaak. De toekomstige Defensiebasis biedt hiervoor aantrekkelijke ruimtes en faciliteiten met een duidelijke herkenbare uitstraling/identiteit en afgestemd op de gebruiker en de omgeving. Dit hoeft echter niet altijd op de Defensiebasis plaats te vinden, dit kan ook in een externe horecavoorziening, die ook gericht is op Defensiemedewerkers. Deze voorziening kan gelegen zijn buiten de Defensiebasis of een aangeboden dienst zijn op het publiek toegankelijke deel van de basis.

Restauratieve en vergaderfaciliteiten

De dienstverleners zullen zich concentreren in een multifunctionele facilitair gebouw (MFG). Dit gebouw vormt de kern van de ondersteuning aan alle werkzones en ligt idealiter centraal gelegen. Het MFG moet het kloppend hart van de kazerne zijn van waaruit alle gebruikers op locatie zo snel mogelijk en zo goed mogelijk ondersteunt kunnen worden. Binnen het MFG staan ontmoeten, samenwerken en ontspanning centraal. Het restaurant is de gehele dag toegankelijk, flexibel ingericht en biedt naast ontbijt, lunch en diner ook ruimte voor kleine informele overleggen (zonder audiovisuele middelen). Afhankelijk van het soort en de grootte van de Defensiebasis zijn er minimaal vendingmachines maar ook decentrale cateringuitgiftepunten en cateringfaciliteiten mogelijk. Veel aspecten van het al bestaande Plaza-concept komen terug in het MFG. Het biedt (studie-)werkplekken en grote vergader-voorzieningen vanaf zes personen die digitaal te reserveren zijn. Ook beschikt het over werkplekken

voor medewerkers die niet standaard op de kazerne werkzaam zijn, maar wel behoefte om een ‘paar uurtjes’ te kunnen werken.

Sportfaciliteiten

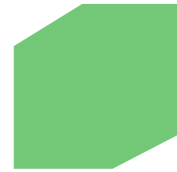
Sportfaciliteiten zijn bij uitstek geschikt om samenwerking met de omgeving te zoeken. Defensie streeft ernaar, in samenspraak met de lokale en provinciale overheid, bij te dragen aan binding met mensen uit de omgeving. Ook dragen sportfaciliteiten sterk bij aan verhoging van het lokale en regionale voorzieningenniveau. Situering aan de rand van de locatie is daarom gewenst. In de ideale situatie is dit een wisselwerking waarbij medewerkers ook gebruik kunnen maken van sportfaciliteiten buiten de Defensiebasis. Naast sportfaciliteiten draagt de inrichting van en voorzieningen in de buitenruimte ook bij aan het stimuleren van beweging en daarmee de fitheid van medewerkers.

Gezondheidszorgfaciliteiten

De zorgaanbieders binnen Defensie werken in de toekomst nauw samen binnen multidisciplinaire gezondheidscentra waarmee een efficiënte belegging en bedrijfsvoering wordt nagestreefd. Binnen het gezondheidscentrum zijn onder andere de huisarts-, tandheelkundige- en bedrijfsgeneeskundige zorg en apotheek gehuisvest. De fysiotherapie werkt vanuit het gezondheidscentrum en maakt hierbij gebruik van de nabij gelegen sportfaciliteiten als onderdeel van de behandeling of van het revalidatietraject. Een andere ontwikkeling die wordt gezien is de samenwerking van zorgprofessionals met een lifestyle coach en/of diëtist. Dit kan leiden tot een positief effect en preventieve werking op het geestelijk en lichamelijk welzijn van de militair. Ook het integreren van dienstverlening vanuit de

geestelijke verzorging en het bedrijfs- maatschappelijk werk draagt bij aan deze positieve effecten. Op dit moment is de gezondheidszorg volledig in eigen beheer. Om de geboden zorg ook in de toekomst kwalitatief hoogwaardig en toegankelijk te houden is het niet ondenkbaar dat samenwerking met externe zorgaanbieders zal gaan plaatsvinden. Om deze samenwerking mogelijk te maken situeren we een zorglocatie bij voorkeur nabij of in het semi-publieke deel.

⁴ Bijvoorbeeld individualisering van de maatschappij, behoefte aan keuze, verhoging arbeidssatisfactie, binding personeel, kosten, flexibiliteit



Inrichtingsprincipe: Aantrekkelijke gebouwen en buitenruimten die bijdragen aan de verblijfskwaliteit en de uitstraling van Defensie

Aantrekkelijk en gezond vastgoed draagt in grote mate bij aan een prettige verblijfsomgeving en helpt de groeiende vraag naar hoogwaardig personeel in een uitdagende arbeidsmarkt op te vangen. De Defensiebasis van de toekomst ontwerpen we integraal en objectgericht. Het ontwerp wordt gekenmerkt door een samenhangende beeldkwaliteit waarbij zo mogelijk alle onderdelen bijdragen aan een passende uitstraling, passend in de omgeving. Gebouwen zijn vooral functioneel, ontworpen op de behoefte van de gebruikers, met een efficiënte en effectieve indeling waarbij alle vierkante meters optimaal benut worden. De gebouwen en buitenruimten vormen samen een prettige verblijfsomgeving die, ondanks de vaak grotere schaal, aansluit op de menselijke maat. De vormgeving van Defensiegebouwen en –terreinen is helder en rationeel en ontleent juist hieraan zijn kracht. Het is het resultaat van prestatiegerichte ontwerpen die toekomstbestendig bijdragen aan functionaliteit, welzijn en duurzaamheid.

De sfeer van de gebouwen en buitenruimten is binnen een samenhangende beeldkwaliteit gedifferentieerd naar verschillend gebruik (bijvoorbeeld per functiegebied). Een gebied met logistieke faciliteiten biedt optimaal plek aan logistieke processen en kent primair een functionele uitstraling. Een gebied met legeringsfaciliteiten heeft de sfeer van een woonomgeving met een groene en vriendelijke uitstraling. Beplanting rondom de werkplek met wandelpaden en bankjes stimuleren het ‘buiten zijn’. Materialen passen we, zowel buiten als

binnen, zoveel mogelijk puur toe: hout is herkenbaar als hout, staal als staal en steen als steen. Daarbij borgen we met materialisering en detaillering een toekomstvaste en duurzame uitstraling; alles kan tegen een stootje en ondersteunt een onderhoudsarm Defensieobject waarbij onnodige vervuiling, veroudering en aantasting wordt voorkomen. Het gebruik van CO₂-intensieve materialen voorkomen we, bijvoorbeeld door gebruik van hout of gebruikte materialen en elementen.

De Defensiebasis van de toekomst vangt locatiespecifieke klimaateffecten op, variërend van hitte, droogte, orkanen (Caribisch gebied) en wateroverlast. Defensie houdt rekening met haar watergebruik en denkt na over opslag en gebruik van regenwater. Zo kunnen cruciale gebruikersprocessen altijd doorgaan. Veel energie-efficiënte en natuurinclusieve maatregelen voor een defensieobject versterken meestal tegelijkertijd de klimaatadaptiviteit ervan. Reductie van terreinverharding bijvoorbeeld door een efficiënte logistiek in relatie tot de openbare weg vermindert hittestress en draagt in potentie bij aan een compacte hoofdopzet, biodiversiteit en een aantrekkelijke verblijfsomgeving.



Inrichtingsprincipe: Een gezonde verblijfsomgeving ondersteunt welzijn.

Defensievastgoed biedt een professionele werk- en verblijfsomgeving en tegelijkertijd een thuisbasis voor militairen. De Defensiebasis van de toekomst vormt een veilige en geborgen omgeving waar militairen ervaringen kunnen delen en (waar van toepassing) kunnen herstellen van trainingen en missies. De menselijke maat, sociale interactie en saamhorigheid zijn hiertoe belangrijke ingrediënten.

De Defensiebasis van de toekomst faciliteert en stimuleert informeel contact in de buiten- en binnenruimten en biedt verschillende plekken voor samenkomst, gezamenlijke activiteiten in uiteenlopende samenstellingen en nieuwe initiatieven.

Een aantrekkelijke en groene buitenruimte is een wezenlijk onderdeel van een gezonde werk- en verblijfsomgeving. Om deze buitenruimte mogelijk te maken, minimaliseren we gemotoriseerd verkeer, bijvoorbeeld door logistieke faciliteiten via een circuit direct te ontsluiten op de openbare weg. Een fijnmazig netwerk voor fietsers en voetgangers voorziet in een aantrekkelijke en efficiënte routing voor langzaam verkeer, lommerrijk en beschermt tegen warmte. Parkeervoorzieningen worden zoveel mogelijk geclusterd, gecentraliseerd en zo gepositioneerd dat korte loop- en/of fietsroutes naar veelgebruikte bestemmingen mogelijk zijn.

Een gezonde omgeving met oog voor het welzijn van alle gebruikers biedt een passend verblijfsklimaat. Naast een groene buitenruimte draagt ook integratie van groen aan en in de gebouwen bij aan een gezonde werk- en

verblijfsomgeving. Groen wordt hierbij zoveel mogelijk geclusterd, bijvoorbeeld als groene gevel of als binnentuin in een atrium. Zo vergroten we het weldadige effect. In de gebouwen verzorgen zelf te openen ramen, variabel daglicht en regelbare temperatuur de individuele aanpasbaarheid van de eigen omgeving. De luchtkwaliteit en toegepaste biobased en/of ecologische materialen bevorderen een gezond en prettig binnenklimaat. Ramen en doorzichten zijn goed gepositioneerd zodat ze vanaf werk- en verblijfsplekken ruim daglicht en uitzicht bieden. Geluidsoverlast voorkomen we door drukte- en rustzones op het terrein en in de gebouwen goed te scheiden.

In een gezonde werk- en verblijfsomgeving is sociale veiligheid minstens zo belangrijk als fysieke veiligheid. Op het terrein en in de gebouwen versterken we de sociale veiligheid met voldoende overzicht en door doodlopende eindes, hoeken en nissen te voorkomen. Bovendien heeft de Defensiebasis van de toekomst een functioneel en faunavriendelijk verlichtingsplan dat de infrastructuur goed en veilig begaanbaar maakt in het donker.



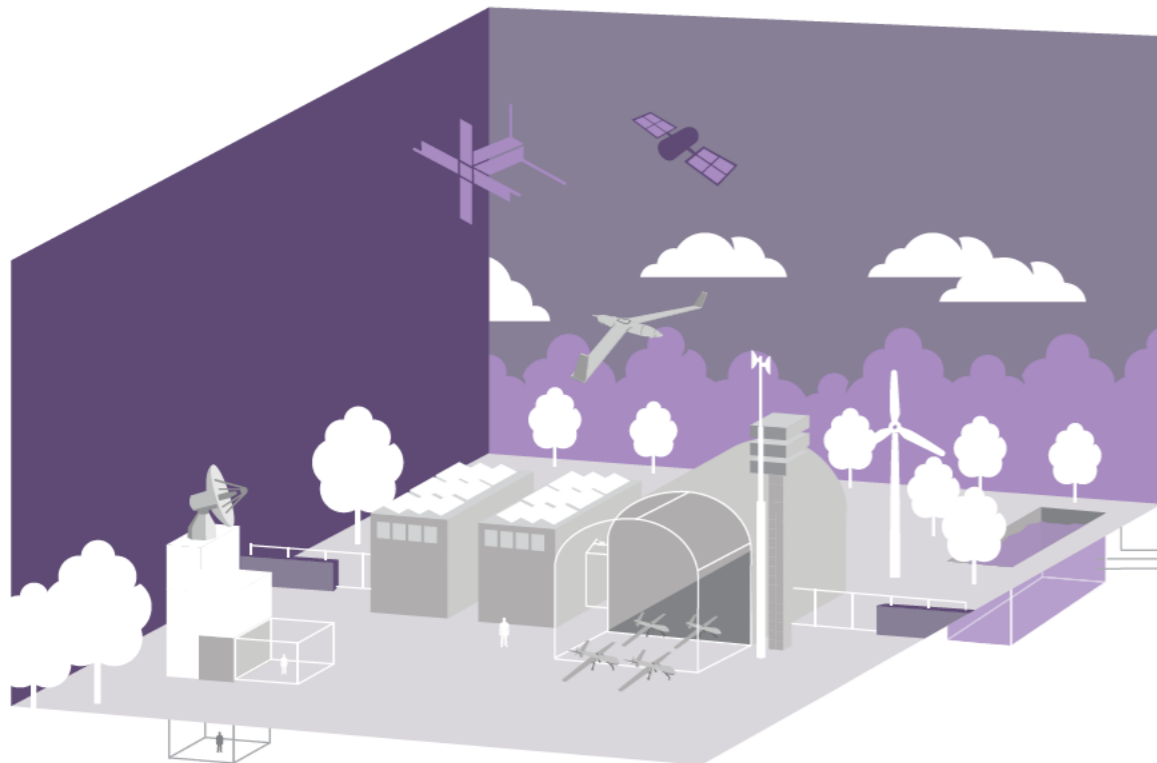
Een gezonde
omgeving met oog
voor het welzijn
van alle gebruikers
biedt een passend
verblijfsklimaat.

Toekomstwaarde

Net als de Krijgsmacht van de toekomst is ook de Defensiebasis van de toekomst adaptief. In de opzet hiervan is rekening gehouden met groei en krimp van de organisatie. De bebouwing wordt geconcentreerd, zodat er strategische ontwikkelruimte beschikbaar blijft. In geval van nood kunnen de vitale processen op de kazerne, vliegbasis of in de haven van de toekomst doorgang vinden.

Met de Defensiebasis van de toekomst kan de Krijgsmacht ook bijdragen aan het voortzettingsvermogen van faciliteiten die van vitaal belang zijn voor de directe

omgeving. Bijvoorbeeld door duurzame verbindingen met de omgeving via smart grids. Ook kunnen we gezamenlijk energyhubs creëren waarbij we duurzame opwekking, opslag en distributie van energie delen met ziekenhuizen, zend- en ontvangstinstallaties of drinkwatervoorzieningen.



De Defensiebasis van de toekomst is duurzaam. Het terrein is zo ingericht dat er ruimte is voor de natuur. Er is veel beplanting, gebouwen hebben voorzieningen voor vogels en vleermuizen en de terreinverlichting is faunavriendelijk. Hierdoor is het een aangename plek om te werken, te ontspannen en te recreëren. De Defensiebasis is bestand tegen extremer klimaat, bijvoorbeeld door terreinverlagingen om water te infiltreren en op te slaan, ook voor gebouwgebonden gebruik. De verkeersbewegingen op het terrein zijn tot een minimum beperkt en fossielvrij. De gebouwen zijn zoveel mogelijk gestandaardiseerd (slechts een enkel gebouw is maatwerk). De gebouwen zijn eenvoudig aanpasbaar en kunnen als legostenen in en uit elkaar. De gebruikte materialen hebben een lage milieudruk, gaan lang mee en worden langdurig ingezet en hergebruikt. Door gebouwen goed te ontwerpen, te oriënteren en groen in te zetten, hebben gebouwen een aangenaam klimaat en zijn installatie-arm. De Defensiebasis van de toekomst is energieneutraal: de benodigde energie voor vastgoed, mobiliteit en bedrijfsprocessen wordt duurzaam opgewekt, opgeslagen en zuinig gebruikt.



Inrichtingsprincipe:
Zelfvoorzienend,
voortzettingsvermogen
en inzetbaarheid

In de toekomst krijgt Nederland meer te maken met dreigingen tegen vitale infrastructuur. Defensie wil meer bijdragen aan het borgen van de weerbaarheid van de samenleving. Dat betekent een ondersteunende rol bij de continuïteit van onder meer energie, civiele communicatie en transportsystemen. Ook moet Defensie inzet of steun kunnen garanderen voor crises en noodsituaties. We moeten de capaciteiten hebben waarmee we onder normale én in buitengewone omstandigheden, (extra) voortzettingsvermogen kunnen leveren ter ondersteuning aan het civiel gezag. Zelfvoorzienende infrastructuur is daarom een vitaal onderdeel van de nationale veiligheidsarchitectuur. Hierbij is Defensie één van de spelers. Defensie heeft de strategische capaciteiten om hierbij de rol van “last line of defence” te vervullen. De Defensiebasis van de toekomst moet deze rol ondersteunen. Faciliteiten die randvoorwaardelijk zijn voor de hoofdtaken zijn daarom zelfvoorzienend.

Energie is nodig voor het continueren van de vitale processen, zowel op de Defensiebasis van de toekomst als in de directe omgeving. Een onafhankelijke energievoorziening kan van vitaal belang zijn voor de eigen hoofdtaken, denk hierbij aan datacenters, NAFIN-netwerk, luchtverkeersleiding, hoofdkwartieren, brandstoffenbedrijf, MIVD en DOPS. Zelfvoorzienendheid gaat overigens verder dan energie; het heeft ook betrekking op water, afvoer, logistieke lijnen, enzovoort. Voor water kan hierbij gedacht worden aan eigen bronnen of opvang en berging van (regen-)water op daken of in kelders onder maaiveld. Met filtering en zuivering wordt het in de toekomst niet onwaarschijnlijk geacht dat de kwaliteit van het opgevangen water op het niveau van drinkwater gebracht kan worden.



Inrichtingsprincipe: Voldoende wendbaar en flexibel

Flexibiliteit is een middel om de dynamische bedrijfsvoering van Defensie met slimme terreinen, gebouwen en infrastructuren toekomstbestendig te ondersteunen. De Defensiebasis van de toekomst voorziet in een heldere hoofdopzet en sterke ruimtelijk hoofdstructuur. Deze stevige basis (bijvoorbeeld een backbone of grid) faciliteert de zoning, persoons- en goederenstromen en boven- en ondergrondse infrastructuren toekomstbestendig. Aanpassingen kunnen plaatsvinden zonder de hoofdstructuren te wijzigen. Daarbij voorziet de hoofdopzet in ruimte voor gebouwen en buitenfaciliteiten die veranderingen in gebruik of volume eenvoudig kan opvangen. We maken een opbouw in schillen, rondom strategische ontwikkelruimte. Zo kunnen we op bestaande locaties makkelijk schuiven.

Daarnaast is (op)schaalbaarheid onlosmakelijk verbonden met onze hoofdtaken. Daar waar mogelijk is infrastructuur multi-inzetbaar. De Defensiebasis van de toekomst is enerzijds compact, anderzijds houden we op strategische posities ruimte vrij voor (tijdelijke) opschaling. Er zijn vooraf voorzieningen aangebracht om dit mogelijk te maken; niet alleen voor onze eigen organisatie, maar ook ten behoeve van partners en bondgenoten. Er is voorgesorteerd op tijdelijke inrichting van opvanglocaties van burgers bij calamiteiten.

Defensievastgoed bestaat uit flexibele gebouwen en schaalbaar terreingebruik. Een eerste middel hiertoe is schaalgrootte. Binnen grote gebouwwolumen kunnen verschillende, samenhangende, functies eenvoudig groeien en

krimpen zonder dat aanpassing of uitbreiding van het gebouwcasco noodzakelijk is. Een tweede middel is slim deelgebruik; een multifunctioneel gebouw waarin een restaurant buiten etenstijd ook een flexplek is en opleidingslokalen ook inzetbaar zijn als vergaderzalen. Een derde middel is de bouwmethode. Industrieel, Flexibel en Remontabel bouwen (IFR), met toepassing van hergebruikte en biobased materialen is een bouwmethodiek waarbinnen gebouwelementen eenvoudig demontabel en herbruikbaar zijn bij transformatie. Voldoende vrije hoogte, slim ritme van (constructieve) wanden, kolommen en gevelopeningen en een scheiding van casco en inbouwpakket vergroten de aanpasbaarheid en maken (toekomstige) veranderingen in het gebruik mogelijk.

De Defensiebasis van de toekomst heeft een technische infrastructuur die goed toegankelijk en snel aanpasbaar is en die voorzien is van restcapaciteit voor toekomstige uitbreidingen. De ondergrondse infrastructuur is zoveel mogelijk gebundeld in tracés, zodanig gepositioneerd dat gebruikersprocessen bij onderhoud niet worden verstoord en benaderbaar zijn zonder dat natuurwaarden of groenstructuren worden aangetast. In de gebouwen is de technische infrastructuur benaderbaar en aanpasbaar zonder noodzakelijke destructieve ingrepen.



Inrichtingsprincipe: Klimaatadaptief, circulair, biobased, natuurinclusief, energiezuinig en hernieuwbaar.

In de Defensienota 2022 is aangegeven dat Defensie wil bijdragen aan de maatschappelijke opgave om klimaatverandering tegen te gaan. Dat klimaatverandering de instabiliteit elders ter wereld aanwakkert, maakt deze taak extra relevant. Defensie wil in haar optreden energie-efficiënt zijn. Dit verkleint de logistieke footprint en vergroot de operationele effectiviteit.

Als gevolg van huidige wet- en regelgeving heeft Defensie op dit moment vooral de focus op energie en CO₂-reductie. Komende decennia focussen we - ook door nieuwe wetgeving - meer en meer op circulariteit, natuurinclusiviteit en klimaatadaptie. Deze verbrede focus is nodig om betekenisvol te werken aan drie urgente ontwrichtingen waarmee we vandaag te maken hebben: grondstoffentekorten, verlies van biodiversiteit en klimaatverandering.

De Defensiebasis van de toekomst is klimaatbestendig. Defensie moet inzet of steun kunnen garanderen, juist bij crises en noodsituaties in Nederland. Daarom is het belangrijk dat de inrichting van Defensiebases anticipeert op extremer klimaat. We nemen maatregelen die ons beschermen tegen wateroverlast, natuurbranden, hitte en droogte.

We gebruiken grondstoffen bewuster, langer en steeds opnieuw. In 2050 voegen we geen primaire grondstoffen toe: circulair gedrag is de norm. Dat betekent dat de Defensiebasis is ingericht op hergebruik en reparatie van consumptiegoederen waardoor we de levensduur maximaal verlengen.


Het vastgoed en de materialen zijn losmaakbaar. Zo kunnen we gebouwen relatief eenvoudig aanpassen en materialen hergebruiken. De gebruikte materialen hebben een lage milieudruk.

Circulaire bedrijfsvoering

Nederland legde in 2016 als een van de eerste landen de ambitie voor een circulaire economie vast in beleid met het Rijksbrede programma 'Nederland Circulair in 2050'. In lijn met deze ambities is op de Defensiebasis van de toekomst sprake van een circulaire bedrijfsvoering die samenkomt in het logistieke gebouw of de logistieke hub. Circulair gedrag is de norm, de Defensiebasis van de toekomst is ingericht op hergebruik (en reparatie) van consumptiegoederen waardoor de levensduur maximaal wordt verlengd. Aan het einde van de gebruiksduur wordt de mogelijkheid van een tweede leven buiten Defensie bekeken en aan het einde van de levensduur worden de onderdelen en grondstoffen hoogwaardig gerecycled. We ondersteunen gebruikers actief om afval te scheiden en verspilling tegen te gaan.

De Defensiebasis van de toekomst is natuurinclusief, hiervan profiteren zowel de natuur als de gebruiker. Het terrein kan bijvoorbeeld leefgebied zijn voor planten en dieren en water vasthouden. De natuur kan bijdragen aan verkoeling voor gebruikers van gebouwen, ruimte bieden voor ontspanning, kwaliteit van het drink- en oppervlaktewater verhogen, koolstof vastleggen en water bergen om wateroverlast te voorkomen. De (ver)bouwactiviteiten in de natuurinclusieve Defensiebasis voeren we emissiearm uit door inzet van elektrisch materieel.

De Defensiebasis van de toekomst is fossielvrij en energieneutraal. We zien dat steeds meer personenauto's en PNOD's zero-emissie zijn. De komende decennia zal deze trend van fossielvrije mobiliteit worden doorgezet in het vrachtverkeer, de scheepsvaart en luchtvaart. Ook de bedrijfsprocessen en het vastgoed van de toekomst is fossielvrij. Dit bereiken we door installatie-arme gebouwen te realiseren en gebruik te maken van duurzame bronnen voor verwarming, koeling en energievoorziening.



Defensie wil in haar optreden energie-efficiënt zijn. Dit verkleint de logistieke footprint en vergroot de operationele effectiviteit.

Bijlage 1: Handelingskader

Dit visiedocument is een belangrijk handvat voor alle vastgoed- en inrichtingsvraagstukken. De Defensiebasis van de toekomst richt zich op de lange termijn ontwikkeling van een locatie. Deze visie gaat op sommige aspecten verder dan bestaand beleid. Om de Defensiebasis van de toekomst in de praktijk te kunnen realiseren, moeten we beleid ontwikkelen of actualiseren.

Relatie met andere documenten

Aan het visiedocument liggen drie brondocumenten ten grondslag. Met de eerste twee brondocumenten heeft de Stuurgroep Transformatie Vastgoed ingestemd. Het derde document is vastgesteld in de DOSCO-raad. De drie documenten hebben veel overeenkomsten. Het visiedocument biedt een integraal gezamenlijk uitgangspunt, waarin alle aspecten samenkomen.

Tegelijkertijd bieden de drie documenten met een eigen focus meer detail en blijven ze individueel vigerend.

1. Inrichtingsprincipes Defensievastgoed
2. Beleidskaart Duurzaamheid
3. DOSCO Ondersteuning op de kazernes van de Toekomst

Figuur 1, afgebeeld op de volgende pagina, geeft weer hoe het visiedocument zich verhoudt tot andere beleidsdocumenten en -ontwikkelingen.

- Defensievisie 2035 geeft richting aan de Defensieorganisatie op de lange termijn.
- Strategie- en Krijgsmachtontwikkeling (SKMO) richt zich continu (cyclisch) op de balans tussen doelstellingen (ends), manieren (ways) en benodigde middelen (means). Het Strategisch Concept (SC) geeft hierbij nadere richting en prioriteiten aan de Krijgsmacht van de toekomst.
- Nationaal Programma Ruimte voor Defensie geeft inzicht in de locaties waar Defensie activiteiten wil ontplooiën.
- Defensiebasis van de toekomst geeft richting voor optimale inrichting van de betreffende locatie voor her-, ver- of nieuwbouw.
- Vastgoedregister geeft normen en kaders voor (standaardisatie van) gebouwen op deze locaties.

Financiële betaalbaarheid

De benodigde investeringen om de huidige portefeuille op het noodzakelijke technische niveau te brengen, zijn voorzien binnen het programma Transformatie Vastgoed Defensie. De inrichtingsprincipes uit dit visiedocument helpen verschillende aspecten anders en slimmer te beleggen. Dit betekent in sommige situaties een investering, maar geeft op andere aspecten een besparing of hogere opbrengst. Voorbeeld: Door semi-publieke zones met vergaderfaciliteiten of een logistieke hub in te richten, reduceren we aanmelding en begeleiding van externen. Dat geeft ruimte voor doelmatiger inzet van personele capaciteit.



Figuur 1. Visiedocument in relatie tot andere beleidsdocumenten

Locatiespecifieke inrichtingsvoorstellen of objectrevitaliseringsplannen moeten leiden tot kostenefficiënte en structureel betaalbare oplossingen. Per locatie moeten we bekijken of en welke investering nodig is en of dit leidt tot relevante toegevoegde waarde. Een besparing op investering in vastgoed of dienstverlening kan ergens anders binnen de Defensieorganisatie kostenverhogend of beperkend werken. Een aantrekkelijke werkomgeving kan bijvoorbeeld leiden tot een (meer) gevulde organisatie die de gereedstelling verbetert en inhuur voorkomt. Voorstellen moeten doelmatig zijn en optimaal bijdragen aan de functionaliteit, welzijn, duurzaamheid en toekomstbestendigheid.

Op enkele onderwerpen moet beleid worden ontwikkeld, geactualiseerd en vastgesteld. Benodigd budget voor nieuw, aanvullend of gewijzigd beleid zal als onderdeel van de

beleidsontwikkeling (de financiële paragraaf) onderzocht, uitgewerkt en toegekend moeten worden.

Daarnaast kan het voorkomen dat het beleid nog niet goedgekeurd is. Maar we kunnen wel met een flinke mate van zekerheid verwachten dat het toekomstige wet- en regelgeving of beleid wordt. We moeten per casus kijken naar de meest kostenefficiënte oplossing. Voorbeeld: Beleid voor laadpalen is nog in ontwikkeling. Laadinfra zal tot meerkosten leiden op een locatie. Het is echter zeer ondoelmatig om ondergrondse infra voor laadpalen in een later stadium aan te leggen of uit te breiden. De daadwerkelijke laadpalen kunnen we toevoegen als er een norm is vastgesteld.

Kortom, de visie verwoordt de voorstelling van de Defensiebasis van de Toekomst. Het is een weloverwogen mening over deze Defensiebasis en hoe Defensie zich hier naartoe zou moeten ontwikkelen. Stappen die gezet worden bij deze ontwikkeling op weg naar de toekomst worden gezet binnen deze kaders en randvoorwaarden en niet daarbuiten. De visie bevat beelden die nu nog niet financieel gedekt zijn. Pas in de beleidsontwikkeling worden keuzes gemaakt en besluiten genomen die daadwerkelijk financiële gevolgen hebben. Eventuele financiële gevolgen zullen worden ingepast binnen de Defensiebegroting.

Richtinggevend

Om tot daadwerkelijke implementatie van deze visie te komen moeten we richtinggevende besluiten en keuzes maken en die binnen de DGB agenderen en breder in de organisatie bespreken. Een voorbeeld: waar en op welke thema's willen we strategische samenwerkingsverbanden aangaan (bijvoorbeeld Soesterberg met een logistieke campus waar we onze Logistieke Defensiebedrijven concentreren aangevuld met logistieke industrie en kennisinstituten). Bijgesteld en ondersteunend beleid is noodzakelijk om eventuele aanvullende investeringen te kunnen financieren. Het pro-actief informeren en betrekken van de vakbonden is hier randvoorwaardelijk.

Per DGB directie is aangegeven welk beleid we (op korte termijn) moeten herzien om de visie te ondersteunen:

- **HDP:** Mobiliteitsbeleid
- **DMLVD i.s.m. HDP** (i.v.m. rechtspositie medewerker en afstemming met bonden:
 - Huisvestingbeleid
 - Voorzieningenniveau (welke voorzieningen willen we bieden en wat is de minimale omvang van de locatie. Wat mag het kosten en hoe in beeld te brengen (€ /pp, fixed price / 0-50, 50-250, >250 VTE?).
- **DBE:** Defensie Beveiligingsbeleid (DBB), op basis van de veranderende dreigingsanalyse, het dreigingsbeeld en de daderprofielen voorzien in actuele beveiligingsnormering. Naast het beveiligingsbeleid gericht op TBB'n dient ook rekening gehouden te worden met

veranderingen in relatie tot de fysieke veiligheid van personeel op en rondom de Defensiebases.

- **DSK:** (Militaire)dreiging en impact op de eisen aan de defensiebases van de toekomst. Dit betreft personele veiligheid, voortzetting-vermogen en zelfvoorzienendheid (strategische capaciteiten en locaties) en heeft onder andere betrekking op energie, water, netwerken, voorraden en logistieke lijnen.
- **DAOG:**
 - Concretisering van de behoeften voortvloeiend uit NFM en het nationaal plan
 - Richt per Defensiebasis, of cluster van Defensiebases, een management organisatie in die verantwoordelijk is voor het dagelijks beheer van de locatie en die het overzicht behoud van alle (mede) gebruikers zowel in- als extern Defensie. Deze organisatie is een samengestelde werkorganisatie waarin alle ondersteuners op locatie worden samengebracht en zorgt voor een optimaal draaiende Defensiebasis.

- **DMLVD:**
 - Strategische (industriële) samenwerking
 - Vastgoednormeringen en vaststellen ruimtelijke uitgangspunten (in DGB/DMLVD007, o.a. legering, kantoren, magazijnen, werkplaatsen, parkeren, PGU). De modulaire bouwstenen die de basis vormen voor de ruimtelijke uitgangspunten voldoen aan de eisen van Werkverband Standaardisatie.
 - Medegebruik⁵ (externen) en samenwerking met de omgeving
 - Laadpalen en deelvervoer op locatie (i.s.m. HDP/mobiliteitsbeleid)

⁵ Denk aan drie randvoorwaarden voor het inrichten van samenwerking met 'de omgeving': A) De bedrijfsvoering van Defensie blijft ongehinderd, B) Defensie behoudt de vrijheid om vormen van samenwerking te beperken of op te schorten in het geval van crises of calamiteiten en C) Defensie behoudt de ontwikkelingsruimte om nieuwe plannen en ontwikkelingen te accommoderen, zonder de bedrijfsvoering van haar eenheden te hinderen.

Stappenplan voor implementatie

De Defensiebasis van de toekomst leidt tot standaardisatie in denken, inrichten en faciliteren op een locatie. De geschetste kaders zijn generiek toepasbaar en moeten verder geoperationaliseerd en geborgd worden bij de uitwerking van een specifieke locatie. Bij de start van alle vastgoed- en inrichtingsvraagstukken op een (bestaande of nieuwe) locatie is het visiedocument vertrekpunt. Om in het proces van projectrealisatie of objectrevitalisering dit visiedocument mee te nemen, hebben we een stappenplan gemaakt. In de uitwerking van Projectkaart naar Projectvoorstel zijn (extra) stappen nodig voor een goede implementatie van de visie. De projectleider of projectbehandelaar is hierbij in de lead en kan hulp inroepen van DMLVD (LO/RO), DAOG/AFL en/of RVB. De gemaakte keuzes, indelingen en plannen komen samen in het Projectvoorstel (stap 6).

Stappenplan:

0. **Projectopdracht (goedgekeurde Projectkaart)**
1. **In kaart brengen bedrijfsvoering en doelgroep op de locatie**
2. **In kaart brengen lokale en regionale situatie**
3. **Potentiescans**
4. **In gesprek met de regio/omgeving**
5. **Lokale keuzes over samenwerken**
6. **Opstellen en vaststellen Projectvoorstel (PV)**
7. **Samenwerking vastleggen**
8. **Plannen realiseren**

Stap 0-3

Bij de start van een project onderzoeken we in stappen 1 t/m 3 de specifieke mogelijkheden voor het toepassen van de inrichtingsprincipes op de locatie. Potentiescans kunnen dit proces ondersteunen (zie hoofdstuk 8).

Stap 4

Na het 'huiswerk' gaan we in stap 4 in gesprek met de omgeving over de mogelijkheden en kansen. Denk hierbij naast overheidsorganisaties ook aan onderwijsinstellingen, bedrijven en lokale organisaties. Naar Belgisch model kunnen we ook een open uitvraag voor samenwerking doen.

Stap 5-7

In stap 5 doen we een voorstel voor mogelijkheden voor lokale samenwerking. De daadwerkelijke besluitvorming hierover vindt plaats in stap 6 en 7. Om strategische keuzes te kunnen maken, moet Defensie op beleidsniveau vooraf bepalen welke activiteiten we zelf doen en welke we door derden kunnen laten uitvoeren (binnen de campusgedachte).

Projectvoorstel

Het uitwerken van de plannen voor de inrichting en opbouw van een locatie, inclusief de gewenste samenwerking komen samen in het Projectvoorstel. De behoeftstelling voor de locatie is conform het programma TVD, inclusief eventueel benodigde aanvullende investeringen (vooruitlopend op beleid). In de besluitvorming over het Projectvoorstel wegen we mee of dit voorstel in lijn is met de visie en of additionele kosten noodzakelijk zijn. Een Projectvoorstel binnen de kaders van TVD wordt ter goedkeuring voorgelegd in het portfolioberaad Vastgoed (en het DLP-beraad). Een Projectvoorstel met additionele voorstellen wordt vooraf eerst ter goedkeuring voorgelegd aan de stuurgroep TVD. Met de besluitvorming over het Projectvoorstel heeft ook besluitvorming over de gewenste samenwerking met de regio plaatsgevonden.

De samenwerking wordt geformaliseerd in een bestuurlijk akkoord op lokaal niveau. Daarna volgt de reguliere Projectrealisatie (objectrevitaliseringsplan / structuur en ontwikkelingsplan, PID, ontwerp, uitvoering), waarin de plannen verder worden uitgewerkt en gerealiseerd. In dit vervolgtraject trekken we op met samenwerkingspartners.

Bijlage 2:

Potentiescans

In de planontwikkeling van de locatie moet onderzoek plaatsvinden naar de kansen voor (gedeeld) gebruik en samenwerking met de omgeving. Dat kan met zes verschillende potentiescans voor de relevante aandachtsgebieden. De resultaten hiervan geven uitgebreid inzicht in de specifieke uitgangssituatie en worden meegenomen in de uitwerking van de inrichtingsprincipes en thema's. Potentiescans worden al ingezet bij de planvorming van revitaliserings-objecten. Voor inrichting van een Defensiebasis moeten onderstaande potentiescans worden gedaan:

Potentiescan Samenwerking algemeen

De potentiescan Samenwerking algemeen onderzoekt kansen voor (strategische) samenwerkingsverbanden die bijdragen aan de bedrijfsvoering, het medewerkerswelzijn en het draagvlak van en de interactie met de omgeving. Samenwerking beweegt hierbij twee richtingen op: het kan Defensie-activiteiten optimaliseren en de Defensievoorzieningen kunnen bijdragen aan de omgeving. Denk aan samenwerking in de veiligheidsregio en onderwijsinstellingen, maar ook aan commerciële bedrijven zoals het onderhoud van voertuigen.

Potentiescan Samenwerking operationeel

Deze potentiescan richt zich op het operationele proces van de hoofdgebruiker. Deze scan beoordeelt de (toekomstige) haalbaarheid en relevantie van ketenpartners. Voorbeelden zijn: samenwerking binnen een campusstructuur van onderwijs- en onderzoeksinstellingen; huisvesting van logistieke ketenpartners om doorlooptijden te verkorten; huisvesting van (overige) strategische partners en/of bondgenoten.

Potentiescan Samenwerking welzijns- en voorzieningenniveau

Samenwerking met de directe omgeving is gericht op draagvlak, verbondenheid en welzijn. Bij deze potentiescan is het van belang rekening te houden met de specifieke gebruikersgroep(en) van de locatie. Is samenwerking mogelijk of dient Defensie zelf voorzieningen te treffen die met de omgeving gedeeld kunnen worden. Andersom kunnen ook de wensen in de omgeving worden

onderzocht. De samenwerking dient per saldo bij te dragen aan het algehele welzijn van zowel de Defensiemedewerker als de directe nabije omgeving.

Potentiescan Duurzame mobiliteit

Deze potentiescan onderzoekt hoe we de maatregelen uit de Uitvoeringsagenda Duurzaamheid met betrekking tot mobiliteit op de locatie kunnen verbeteren terwijl de CO₂-uitstoot van zakelijk verkeer kan worden gereduceerd.

Potentiescan Duurzaamheid

Deze potentiescan bestaat uit meerdere scans. Ze geven inzicht in de energieopwekking, -opslag, en -distributie; de mogelijkheden voor hergebruik van gebouwen, infrastructuur en (rest)materialen; klimaatrisico's en mitigerende maatregelen; aanwezige natuurwaarden en potentie voor natuurinclusief bouwen.

Potentiescan Ruimtelijke mogelijkheden (Ontwikkelpotentiescan)

Levert in grote lijnen inzicht in de huidige en toekomstige ruimtelijke en/of duurzame ontwikkelpotentie van een object in relatie tot zijn omgeving, weergegeven in scenario's en/ haalbaarheidsstudie.

Bijlage 3:

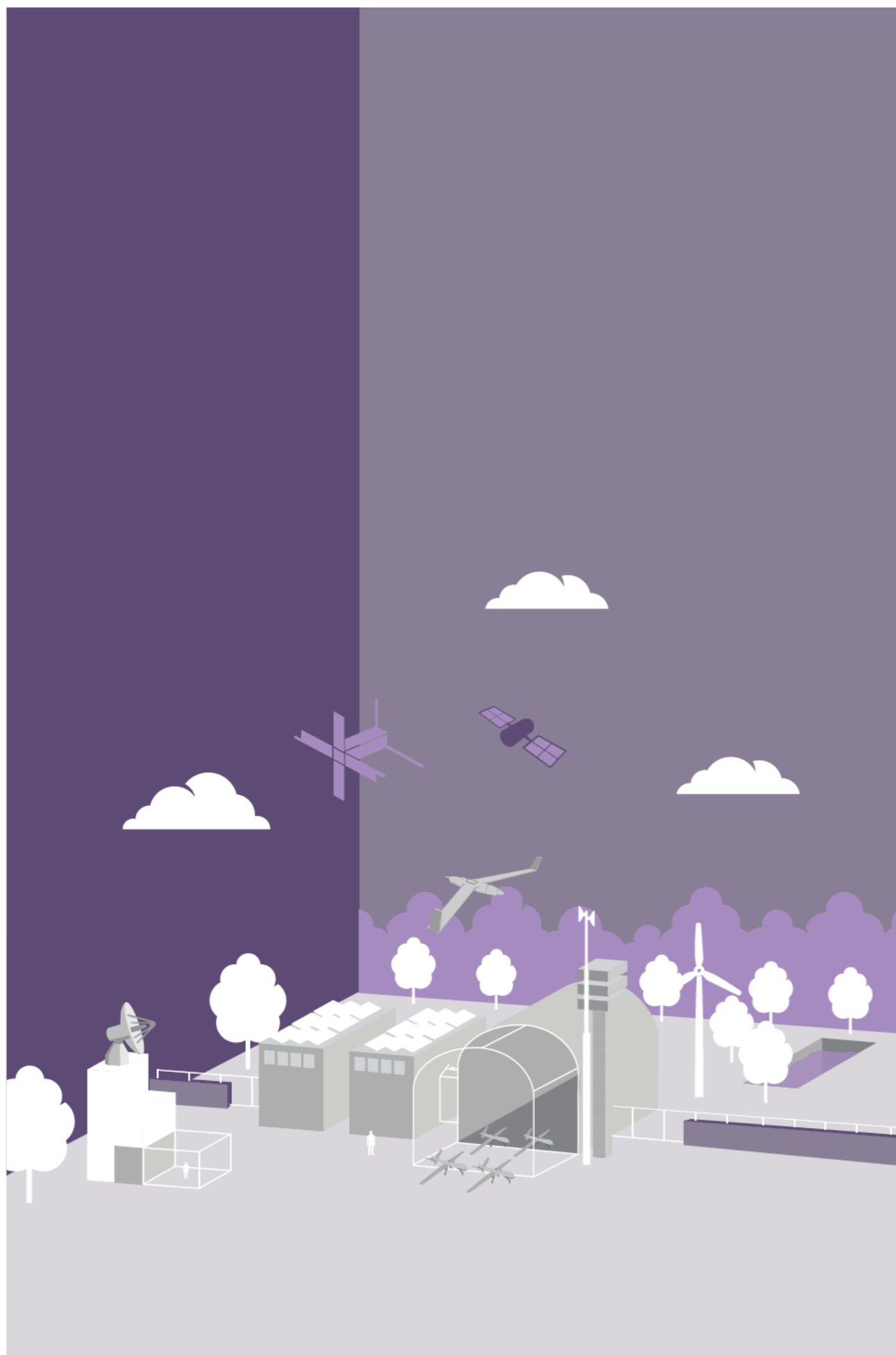
Afkortingenlijst en referenties

Afkortingenlijst

5G	5e generatie mobiel netwerk / draadloze systemen	NCTV	Nationaal Coördinator Terrorismebestrijding en Veiligheid
AI	Artificiële Intelligentie	NFM	Nato Force Model
AIVD	Algemene Inlichtingen- en Veiligheidsdienst	NP	Nationaal Plan
AVG	Algemene Verordening Gegevensbescherming	NPRD	Nationaal Programma Ruimte voor Defensie
BK	Beleidskaart	OV	Openbaar Vervoer
BOS	Benzine, Olie en Smeermiddelen	PID	Project Initiatie Document
CO₂	Koolstofdioxide	PNOD	Pool Niet Operationeel Dienstvervoer
DAOG	Directie Aansturen Operationele Gereedheid	POL	Petrol, Oil and Lubricants
DBB	Defensie Beveiligingsbeleid	RVB	Rijksvastgoedbedrijf
DBE	Directie Bedrijfsvoering en Evaluatie	SC	Strategisch Concept
DGB	Directoraat-Generaal Beleid	SKMO	Strategie- en Krijgsmachtontwikkeling
DLP	Defensie Lifecycle Plan	STG	Staatsgeheim
DMLVD	Directie Materieel, Leefomgeving, Vastgoed & Duurzaamheid	SVP	Strategisch Vastgoedplan
DOPS	Directie Operaties	TBB	Te Beschermen Belang
DOSCO	Defensie Ondersteuningscommando	TVD	Transformatie Vastgoed Defensie
DSK	Directie Strategie en Kennis		
DV	Defensievisie		
EMS	Elektromagnetisch spectrum		
FOC	Future Operating Concept		
FOE	Future Operating Environment		
HDP	Hoofddirectie Personeel		
HNS	Host Nation Support		
IFR	Industrieel, Flexibel en Remontabel		
IGO	Informatiegestuurd optreden		
MFG	Multifunctioneel Facilitair Gebouw		
MIVD	Militaire Inlichtingen- en Veiligheidsdienst		
NAFIN	Netherlands Armed Forces Integrated Network		
NAVO	Noord-Atlantische Verdragsorganisatie		

Referenties

- **Defensievisie 2035**
- **Defensienota 2022**
- **Strategisch Concept**
- **Future operating environment**
- **Inrichtingsprincipes**
Defensievastgoed RVB (Aanwijzing DGB-007, Bijlage B, BS2023011181, d.d. 4-7-2023)
- **DOSCO-ondersteuning op de kazernes van de toekomst** (Aanbiedingsnota rapport BS2023018930, d.d. 13-06-2023)
- **Beleidskaart Duurzaamheid**
(Portefeuilleaanpak Duurzaamheid, BS2023025125, d.d. 26-5-2023)
- **Beleidskader duurzaamheid Vastgoed**
- **SVP 2022**
- **HDBV-007 Vastgoed**



Colofon:

Dit is een uitgave van het
Ministerie van Defensie,
mei 2024

Opdrachtgevers

█ (Directeur Materieel,
Leefomgeving, Vastgoed en
Duurzaamheid)

█
(Programmadirecteur
Transformatie Vastgoed
Defensie)

Contactpersonen

█
█

Vormgeving / illustraties

Mediacentrum Defensie (MCD)

█

Drukwerk

Koninklijke Van der Most

Aanwijzing

A-DGB-DMLVD-001

DEFENSIEBASIS VAN DE TOEKOMST EENHEID IN VERSCHIEDENHEID

EEN UITGAVE VAN HET
MINISTERIE VAN DEFENSIE

