



Ministerie van Defensie

Nota van Antwoord

Notitie Reikwijdte en Detailniveau  
Nationaal Programma Ruimte voor Defensie

Datum	31 mei 2024
Status	Definitief

## Colofon

### **Ministerie van Defensie**

Locatie	Den Haag - Plein-Kalvermarktcomplex Kalvermarkt 32 's-Gravenhage
Postadres	Postbus 20701 2500 ES 'S-GRAVENHAGE MPC 58B

## Inhoud

<b>1</b>	<b>Ontvangen zienswijzen en hoe hiermee wordt omgegaan—4</b>
1.1	Inleiding en opbouw Nota van Antwoord—4
1.2	De opgave van het NPRD i.r.t. de hoofdlijnen uit ontvangen zienswijzen—4
1.3	Het planMER in het proces van het NPRD—7
1.4	Uitbreiding van het onderzoek—8
1.5	Advies van de Commissie voor de milieueffectrapportage—9
1.6	Vervolg na verschijnen Nota van Antwoord—9
<b>2</b>	<b>Hoofdlijn beantwoording per behoefte—10</b>
2.1	De ontvangen zienswijzen—10
2.2	I. Versterken en concentreren ondersteunende eenheden—11
2.3	II. Extra locatie grootschalige munitieopslag—14
2.4	III. Nieuwe munitieopslag SIC—16
2.5	IV. Nieuw terrein voor oefenen en trainen met explosieven—17
2.6	V. Oefenen in verstedelijkt gebied—19
2.7	VI. Nieuw amfibisch oefengebied—20
2.8	VII. Gegarandeerde havencapaciteit Host Nation Support—21
2.9	VIII. Toename gebruik jachtvliegcapaciteit—22
2.10	IX. Onbemande maritieme helikopters—23
2.11	X. Stationering en corridors onbemande cargodrones—24
2.12	XI. Laagvlieggebieden helikopters—24
2.13	XII. Helikopterlandingsplaatsen—25
2.14	XIII. Korte smalle onverharde landingsbaan tactisch luchttransport—25
2.15	Locatiespecifieke behoeften—26
<b>3</b>	<b>Hoofdlijn beantwoording op specifieke thema's—29</b>

# 1 Ontvangen zienswijzen en hoe hiermee wordt omgegaan

## 1.1 Inleiding en opbouw Nota van Antwoord

Op 18 december 2023 heeft het Ministerie van Defensie de Notitie Reikwijdte en Detailniveau (NRD) voor de planMER-procedure voor het Nationaal Programma Ruimte voor Defensie (NPRD) ter inzage gelegd. De NRD maakt inzichtelijk op welke specifieke locaties de komst of toename van defensieactiviteiten zal worden onderzocht en welke alternatieve locaties voor een aantal activiteiten onderzocht worden. Ook is in de NRD toegelicht welke thema's onderzocht worden en op welk detailniveau dit gebeurt.

In hoofdstuk 1 van deze Nota van Antwoord wordt de doelstelling en uitwerking van het NPRD toegelicht en wordt ingegaan op hoe de hoofdlijnen uit de zienswijzen zich verhouden tot die doelstellingen van het NPRD. Ook wordt de rol van het planMER in het proces van het programma toegelicht, wordt aangegeven op welke onderdelen het onderzoek uitgebreid wordt en wordt toegelicht hoe met het advies van de Commissie MER wordt omgegaan. Ten slotte worden de stappen na het verschijnen van deze Nota van Antwoord geschetst.

In hoofdstuk 2 zijn per ruimtelijke behoefte de belangrijkste punten uit de ontvangen zienswijzen en de beantwoording hiervan vermeld. Ook wordt per behoefte aangegeven op welke onderdelen de zienswijzen aanleiding vormen om het onderzoek aan te vullen of aan te passen. In hoofdstuk 3 zijn de belangrijkste punten uit de zienswijzen gepresenteerd voor een aantal overkoepelende thema's.

In hoofdstuk 4 zijn de ontvangen zienswijzen beantwoord. Zienswijzen zijn zoveel mogelijk gebundeld en van een gemeenschappelijk antwoord voorzien. Dit is gedaan gezien het grote aantal ontvangen zienswijzen en omdat veel zienswijzen identieke of zeer vergelijkbare vragen bevatten.

## 1.2 De opgave van het NPRD i.r.t. de hoofdlijnen uit ontvangen zienswijzen

Aanleiding voor het programma NPRD is dat Defensie nu meer dan in de afgelopen decennia in staat moet zijn alle drie de (grond)wettelijke taken volwaardig uit te kunnen voeren: de verdediging van het eigen en bondgenootschappelijk grondgebied, het bevorderen van (internationale) rechtsorde en stabiliteit en het ondersteunen van civiele autoriteiten en leveren van bijstand bij rampen en crises. De stabiliteit in Europa staat onder druk en als gevolg van de verslechterde veiligheidssituatie moet de krijgsmacht sneller, vaker en langer kunnen worden ingezet. Dit leidt ook tot een toename van militaire activiteiten in Nederland die ruimte vragen. Met het NPRD brengt het kabinet de ruimtelijke behoefte in kaart en stemt die af met andere nationale en regionale ruimtelijke opgaven.

In veel ingediende zienswijzen is er begrip voor het feit dat onze verdediging nu meer ruimte vraagt. Veel insprekers herkennen dat de internationale veiligheidssituatie fundamenteel is veranderd en dat dit ook voor Nederland gevolgen heeft. Nut en noodzaak van het programma Ruimte voor Defensie wordt in het overgrote deel van de zienswijzen niet in twijfel getrokken.

Met het NPRD, en de gevolgde mer-procedure, kiest het kabinet er uitdrukkelijk voor die ruimtelijke keuzes transparant, duidelijk onderbouwd en met alle ruimte voor participatie te maken. Uit veel zienswijzen spreekt waardering voor de transparantie van het proces dat het kabinet volgt. Maar uit een deel van de zienswijzen komt ook de zorg naar voren dat besluitvorming over locaties wel lang duurt en daarmee dus ook de onzekerheid voor direct betrokkenen.

Veel insprekers vragen of er nog meer dan nu activiteiten in het buitenland (m.n. andere NAVO-lidstaten) kunnen plaatsvinden. De ruimtebehoefte voor Defensie is echter opgesteld vanuit de situatie dat er al heel veel activiteiten in het buitenland plaatsvinden (oefenen en opleiden) en dat in de andere NAVO-lidstaten er ook intensivering van het gebruik van bestaande terreinen en luchtruim plaatsvindt. De Nederlandse krijgsmacht opereert voor een zeer groot deel –voor ongeveer de helft van al haar activiteiten – reeds in het buitenland. Alle grote oefeningen van de Nederlandse krijgsmacht vinden in het buitenland plaats. Dit geldt ook voor het trainen met de grotere wapensystemen. De vliegertrainingen vinden grotendeels plaats in de VS en grote oefeningen of met zwaar kaliber schieten door de landmacht gebeurt in Duitsland. Gemiddeld traint 60% van de vlooteenheden en 45-50% van de marinierseenheden in het buitenland. Op basis van oefenmandagen traint de landmacht ca. 60% in buitenland. En 40% van alle vliegreun worden in het buitenland gemaakt. Dit is zelfs 50% inclusief opleidingsuren helikopter- en jachtvliegers.

Op onderstaande kaart is de situatie voor het eerste kwartaal van 2024 weergegeven:



Dit heeft nu al grote gevolgen voor het personeel, dat vaak voor langere tijd structureel in het buitenland actief is. Het is in veel gevallen onoverkoombaar dat personeel een aantal maanden naar het buitenland moet om te oefenen of op missie is. Dit kan zelfs bijdragen aan de aantrekkingskracht van Defensie. Maar de keerzijde is dat personeel structureel voor langere tijd weg van huis is. Dit brengt een grote last voor militair personeel met zich mee en trekt een wissel op relaties en op het (gezins)leven in Nederland. Nog meer oefenen in het buitenland kan zo een negatief effect hebben op de aantrekkelijkheid van Defensie als werkgever en daarmee nog meer tot onvervulde vacatures en capaciteitsproblemen.

Veel insprekers vragen om de reeds bestaande concentratie van activiteiten in bepaalde regio's mee te wegen en meer oog te hebben voor spreiding over Nederland van activiteiten. Hoewel deze vraag vanuit die betreffende regio's begrijpelijk is, gaat het in de fase van de planMER om een goed onderbouwde beoordeling over de verschillende alternatieven te maken en zo te bepalen wat de meest geschikte locatie is voor de betreffende behoefte. Wel wordt in het MER-onderzoek gekeken waar eventueel verschillende defensiebehoeftes met elkaar botsen (bijvoorbeeld een beoogde locatie voor munitieopslag en een laagvlieggebied). In een latere fase van het proces zal het aspect van spreiding wel worden meegewogen en een plek krijgen in de (ontwerp) beleidsvisie.

In veel zienswijzen wordt om een toelichting gevraagd wat de uitbreiding van activiteiten concreet betekent (bijvoorbeeld hoeveel extra vluchten, op welke momenten van de dag en of dit het gehele jaar gebeurt of in bepaalde periodes). Deze vragen zijn zo gedetailleerd als mogelijk beantwoord. Vaak geldt wel dat de exacte invulling van de behoeften in een volgende fase wordt bepaald.

Uit veel zienswijzen spreekt bezorgdheid over de effecten van nieuwe defensieactiviteiten in de directe omgeving van de insprekers. Deze zorgen zijn begrijpelijk. De zorgen betreffen bijvoorbeeld de toename van geluid en impact op de gezondheid door meer vliegen, toenemende drukte op de wegen in de omgeving, de invloed op natuurgebieden door meer oefenen of gevolgen voor de leefbaarheid in omliggende dorpen en steden. In de volgende paragraaf wordt toegelicht hoe hiermee in het onderzoek wordt omgegaan. En als gevolg van zorgen die insprekers hebben voor hun directe leefomgeving wordt vaak ook geïnformeerd hoe Defensie omgaat met compensatie van schade, waardedaling of negatieve effecten op de bedrijfsvoering. Hoewel in deze fase van het NPRD hier nog geen sprake van is (het betreft nu onderzoek naar de effecten van de verschillende alternatieven), wordt wel aangegeven hoe hiermee om zal worden gegaan. Als er aanleiding voor nadeelcompensatie blijkt te zijn kan daar in een latere fase een aanvraag worden ingediend. Dit is aan de orde op het moment dat er een besluit met juridische werking (bijvoorbeeld in het Besluit Kwaliteit Leefomgeving, Omgevingsplan of projectbesluit) genomen wordt. In paragraaf 1.3. wordt dit nog nader toegelicht.

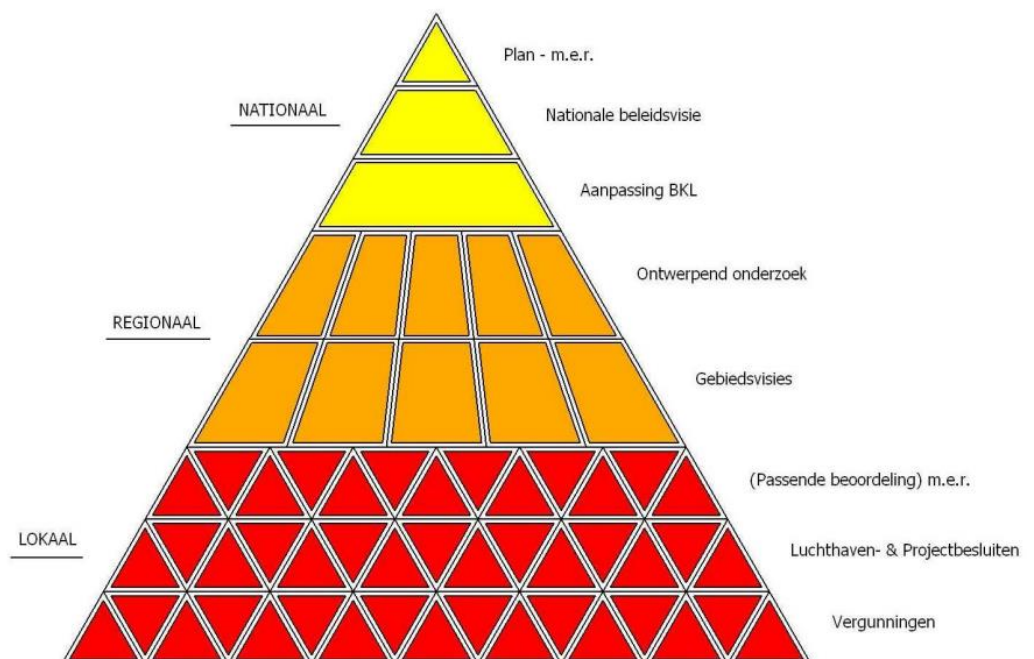
Ten slotte wordt in veel zienswijzen gevraagd hoe ervoor gezorgd wordt dat de besluitvorming over opgaven van het NPRD met andere Rijks- en regionale opgaven (Nota Ruimte, NOVEX, Ruimtelijke Voorstellen van de provincies, RESsen, aanpak landelijk gebied) in samenhang plaatsvindt. Daarnaast is vaak de vraag gesteld wie nu besluit over de locatiekeuze. Het is het kabinet dat een integrale keuze maakt voor de locaties. Dit gebeurt mede in het kader van de Nota Ruimte. Daarnaast werkt het kabinet met alle provincies samen om waar nodig deze afstemming tussen de verschillende ruimtelijke opgaven te realiseren. In een latere fase van het NPRD zullen voor de bovenregionale behoeftes ook gebiedsgerichte uitwerkingen gemaakt worden met opnieuw de mogelijkheid voor uitgebreide participatie.

### 1.3 Het planMER in het proces van het NPRD

In veel zienswijzen zijn vragen gesteld over het detailniveau van het op te stellen planMER. Het gaat hierbij over de diepgang en wijze van onderzoek, maar ook over of een bepaald thema wel of niet wordt meegenomen. Ook zijn zorgen geuit hoe deze plan-mer procedure zich verhoudt tot de SMB-richtlijn (Europese richtlijn die overheden verplicht een milieubeoordeling uit te voeren van plannen die aanzienlijke milieueffecten kunnen hebben).

In het planMER worden de relevante effecten op de fysieke leefomgeving voor alle behoeften en alle alternatieven in beeld gebracht. Het planMER sluit hierbij aan bij het nationale niveau waarop het NPRD uitspraken doet. In de NRD is dit gevisualiseerd met onderstaande figuur. Het planMER helpt hierbij door het in beeld brengen van de alternatieven en deze gelijkwaardig op de relevante effecten van de fysieke leefomgeving (van geluid tot mobiliteit en van stikstof tot erfgoed) te beoordelen. Mede op basis van deze informatie die in het planMER objectief en transparant inzichtelijk wordt gemaakt kan een keuze voor een bepaalde locatie gemaakt worden door het kabinet. Ook zijn dan voor dit zogenoemde voorkeursalternatief de belangrijkste effecten en dus kansen en risico's in beeld.

Voordat uiteindelijk tot daadwerkelijke realisatie overgegaan kan worden, vindt nog een uitgebreid traject plaats op lokaal niveau, inclusief ontwerpend onderzoek en eventuele project-mer procedures. Hierin wordt op gedetailleerd niveau onderzoek gedaan en komen ook aspecten als meekoppelkansen en breed overleg met partijen aan de orde. Planvorming op het lokale niveau resulteert in een juridisch bindend besluit. Dit kan een luchthavenbesluit, een projectbesluit of een omgevingsplan zijn. Tegen dit juridisch bindende besluit is – naast zienswijzen – ook bezwaar en beroep mogelijk op basis van de Omgevingswet. Bezwaar en beroep, en eventuele nadeelcompensatie, is dus alleen mogelijk in deze fase van de planvorming.



Het op te stellen planMER is in lijn met de Europese SMB-richtlijn (EU-Richtlijn 2001/42/EG) en de implementatie hiervan in de Omgevingswet. In het planMER wordt het onderzoek op een relatief hoog abstractieniveau uitgevoerd. In veel planMER-studies is dit onderzoek kwalitatief van aard. Kwantitatieve analyses komen dan in een projectMER. Het kabinet kiest ervoor om voor bepalende thema's als geluid, luchtkwaliteit, stikstof en omgevingsveiligheid ook in deze fase al kwantitatief onderzoek te verrichten. Zo worden bijvoorbeeld geluidgehinderden, aantal woningen in toekomstige veiligheidscircles en de effecten van ultrafijn stof in beeld gebracht. Ook bij deze onderzoeken zijn de reikwijdte en het detailniveau erop gericht dat inzicht gegeven kan worden hoe alternatieven onderling scoren en inzicht in de zwaarte en het bereik van de effecten. De focus ligt dus op locatie-onderscheidende aspecten en niet op gebiedsgerichte uitwerking in relatie tot omgevingsaspecten. Het kabinet is zich ervan bewust dat dit in vervolgonderzoeken nog in meer detail beschouwd zal moeten worden. Dit betekent ook dat een concreet antwoord op de exacte effecten, die in diverse zienswijzen gevraagd wordt, in deze fase nog niet gegeven kan worden. In algemene zin is uit het planMER straks wel te herleiden wat de omvang en aard van de effecten op de omgeving is.

#### **1.4 Uitbreiding van het onderzoek**

In de zienswijzen zijn thema's aangedragen die in het geheel niet of niet specifiek zijn opgenomen in de beoordelingstabel uit de NRD. In veel gevallen heeft het kabinet besloten deze thema's op te nemen in het planMER. Hierbij gaat het bijvoorbeeld om de effecten op paardenhouderijen, specifieke woningbouwplannen en enkele specifieke functies binnen een zoeklocatie. Ook wordt aan het planMER de inpasbaarheid van luchtvaartbehoeften in het luchtruim en de effecten op andere luchtruimgebruikers toegevoegd. Er bestaan ook de nodige zorgen bij indieners over de invloed op (toekomstige) energienetwerken. Daarom wordt op dit punt meer gedetailleerde informatie betrokken in het onderzoek, op basis van gegevens die de provincies aanleveren.

Daarnaast zijn in de zienswijzen veel vragen gesteld rondom de thema's geluid en gezondheid. Voor geluid geldt zoals gezegd dat in het planMER kwantitatief onderzoek gericht op het vergelijken van alternatieven en inzicht in de grootte en het bereik van de effecten wordt uitgevoerd. Hierbij is gevraagd ook naar piekbelasting te kijken. Dit aspect is toegevoegd aan het onderzoek bij de luchtvaart gerelateerde behoeftes en zal in algemene zin beschouwd worden in het planMER. Voor gezondheid wordt in het planMER ingegaan op de relatie met de WHO-advieswaarden en wordt dus verder gekeken dan alleen normen uit wet- en regelgeving.

Los van dit planMER vindt Defensie dat er beter inzicht moet komen in de gezondheidseffecten van het vliegen met de F-35. Als eerste stap hierin heeft Defensie besloten om - net als in 2020 - ook in 2024 deel te nemen aan de verhoogde steekproef rond militaire luchthavens in de GGD Monitor. Daarnaast overweegt Defensie om later dit jaar een specifiek gezondheids(belevings-)onderzoek voor militaire luchthavens voor te bereiden dat vanaf 2025 uitgevoerd zou kunnen worden. Over de concrete invulling daarvan, en het borgen van de onafhankelijkheid daarin, zal Defensie later dit jaar afstemmen met de betrokken gemeenten, RIVM en de GGD's.

Verschillende insprekers rondom De Peel vragen om een integrale Kosten Effectiviteits Analyse (KEA). Naar aanleiding van deze zienswijzen zal in het kader



van de planMER weliswaar geen KEA worden uitgevoerd maar worden de kosten van de alternatieven op hoofdlijnen, relatief ten opzichte van elkaar, in beeld gebracht.

In de NRD zijn diverse zoekgebieden voor defensieactiviteiten nog abstract geformuleerd. Veel zienswijzen vragen om concretisering van deze vaak grote zoekgebieden. Deze gebieden zijn nu concreter gemaakt (bijvoorbeeld voor het nieuwe springterrein). Deze zijn in hoofdstuk 2 opgenomen. Ook waren er veel vragen over welke civiele luchthavens mede beschouwd worden. Ook dit is in deze Nota van Antwoord ingevuld.

Tot slot ligt de focus van het planMER, zoals in de NRD beschreven, op de behoeften die een bovenregionale afweging vragen. De locatiespecifieke behoeften worden wel beschouwd in het planMER, maar op quick-scanniveau. Ook hier geldt, conform de hiervoor getoonde figuur, dat nog lokale uitwerking inclusief gedetailleerd milieuonderzoek plaats zal vinden. Wel is op basis van de zienswijzen besloten om kwantitatief onderzoek te verrichten naar bijvoorbeeld ruimtebeslag en impact van baanverlenging bij luchtmachtbases.

### **1.5 Advies van de Commissie voor de milieueffectrapportage**

De Commissie voor de Milieueffectrapportage is om een advies over de gehanteerde reikwijdte en detailniveau gevraagd. De Commissie brengt hiervoor een advies uit, dat openbaar te raadplegen is via [Adviezen - Commissiener.nl](https://adviezen-commissiener.nl). Het kabinet neemt dit advies, net als de ingediende zienswijzen, mee om het onderzoek voor het planMER te verrijken en te versterken. In het planMER wordt aangegeven op welke punten van de Commissie het kabinet meegegaan is in aanpassing van het onderzoek en op welke punten niet.

### **1.6 Vervolg na verschijnen Nota van Antwoord**

Na het verschijnen van deze Nota van Antwoord worden in juni en juli door heel Nederland gebiedsbijeenkomsten georganiseerd. In deze bijeenkomsten licht Defensie toe op welke onderdelen het onderzoek naar aanleiding van de Nota van Antwoord is aangevuld en worden de resultaten tot dan toe uit het milieuonderzoek gedeeld. Iedereen is welkom op deze gebiedsbijeenkomsten. Via de website van Defensie worden de bijeenkomsten aangekondigd. Tijdens deze gebiedsbijeenkomsten is er ruimte voor deelnemers om aanvullende inzichten mee te geven. De nu ontvangen zienswijzen en de verslagen van de gebiedsbijeenkomsten worden betrokken bij de keuze van het kabinet voor voorlopige voorkeurslocaties.

Op basis van deze brede participatie en het milieuonderzoek zal het kabinet na het zomerreces de voorlopige voorkeurslocaties bepalen. Na bestuurlijk overleg met de medeoverheden in het najaar zal naar verwachting eind 2024/begin 2025 het kabinet de finale voorkeurslocaties vastleggen en, als onderdeel van het ontwerp van de Nationale Beleidsvisie Ruimte voor Defensie, ter inzage leggen.

## 2 Hoofdlĳn beantwoording per behoefte

### 2.1 De ontvangen zienswijzen

Defensie heeft 2.218 zienswijzen mogen ontvangen. Burgers, bedrijven, andere overheden en belangenorganisaties hebben dus veel en goed gebruik gemaakt van de mogelijkheid tot inspraak op de NRD. Ook is er een aantal zienswijzen ontvangen uit omliggende landen. In onderstaande tabel is weergegeven wie de indieners van een zienswijze zijn:

Indieners	Aantal ontvangen zienswijzen
Particulieren	1.821
Bedrijven	111
Andere overheden	149
Belangenorganisaties	108
Overig	29

In de volgende tabel is weergegeven op welke behoefte uit de NRD de zienswijzen betrekking hebben. Omdat veel zienswijzen een reactie bevatten op meerdere behoeften is de toedeling gebaseerd op de samengevatte vragen:

Behoefte uit NRD	Aantal samengevatte vragen
Behoeften met een bovenregionale afweging:	
I. Versterken en concentreren van ondersteunende eenheden	191
II. Extra locatie grootschalige munitieopslag	57
III. Nieuwe munitieopslag SIC	22
IV. Nieuw terrein voor oefenen en trainen met explosieven	77
V. Oefenen in verstedelijkt gebied	30
VI. Nieuw amfibisch oefengebied	19
VII. Gegarandeerde havencapaciteit Host Nation Support	10
VIII. Toename gebruik jachtvliegtuigcapaciteit	409
IX. Onbemande maritieme helikopters	9
X. Stationering en corridors onbemande cargodrones	50
XI. Laagvlieggebieden helikopters	182
XII. Helikopterlandingsplaatsen	32
XIII. Korte smalle onverharde landingsbaan tactisch luchttransport	29
Locatiespecifieke behoeften	267
Algemene en themavragen	852

Hieronder worden per behoefte de belangrijkste punten uit de ontvangen zienswijzen en de beantwoording hiervan vermeld. Ook wordt aangegeven op welke onderdelen de zienswijzen aanleiding vormen om het onderzoek aan te vullen of aan te passen. Per behoefte is aangegeven op welke onderdelen het onderzoek concreet wordt aangevuld. Het kan dan gaan om:

- meer specifieke locatie-alternatieven binnen de in de NRD opgenomen zoekgebieden en zoekcategorieën;
- in zienswijzen aangedragen locatie-alternatieven;
- n.a.v. zienswijzen uitvoeren van aanvullend onderzoek.

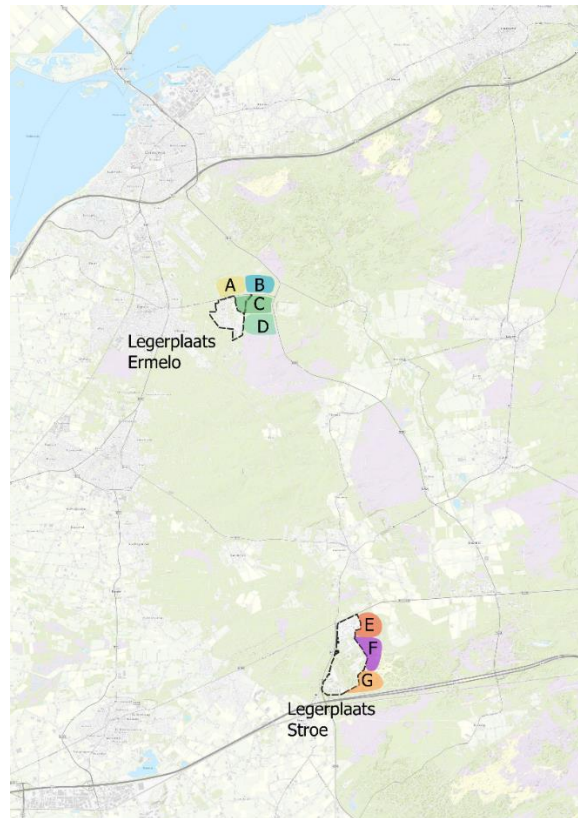
## **2.2 I. Versterken en concentreren ondersteunende eenheden**

Veel zienswijzen voor deze behoefte richten zich op de landbouwgrond in Flevoland die verloren gaat met een keuze voor een van deze locaties, het feit dat deze locaties onder zeeniveau liggen en dus kwetsbaar zijn bij een eventuele aanval en de beperkte capaciteit van de bestaande infrastructuur. In meer algemene zin vragen veel insprekers om zoveel mogelijk bestaande defensieterreinen te benutten. Een deel van de zienswijzen is positief over een keuze voor Flevoland vanuit werkgelegenheid. Van de andere kant maakt een deel van insprekers zich zorgen over de effecten op de leefbaarheid voor bewoners. Dit geldt ook voor uitbreiding van de bestaande locaties Ermelo en Stroe. In algemene zin kan worden geconcludeerd dat het toevoegen van landbouwtransitiegebieden als alternatief in het planMER door weinig indieners als kansrijk wordt geacht.

Defensie begrijpt dat deze behoefte een grote impact zal gaan hebben op de nabijgelegen omgeving. De gevolgen van de defensieactiviteiten voor landbouw(gronden), de bodem en het watersysteem worden onderzocht in het planMER. Naast deze aspecten wordt in het onderzoek ook inzichtelijk gemaakt wat de overstromingskans is en wat daarvan de gevolgen zullen zijn. Daarnaast worden de leefbaarheidseffecten onderzocht. De gevolgen voor bereikbaarheid door toenemend verkeer voor de omgeving vormen ook onderdeel van het onderzoek. Naar aanleiding van de zienswijzen zal in het planMER een duidelijke koppeling met het NPLG worden gemaakt. Er zal gekeken worden welke alternatieven in gebieden liggen waar een grote transitieopgave voor de landbouw ontstaat. Daarnaast zal diepgaander op de specifieke waterproblematiek worden ingegaan en wordt geur aan het onderzoek toegevoegd. In de NRD zijn locaties voor het concentreren en versterken van ondersteunende eenheden met een puntaanduiding op de kaart geduid. Hieronder worden de te onderzoeken locaties per alternatief verder geconcretiseerd.

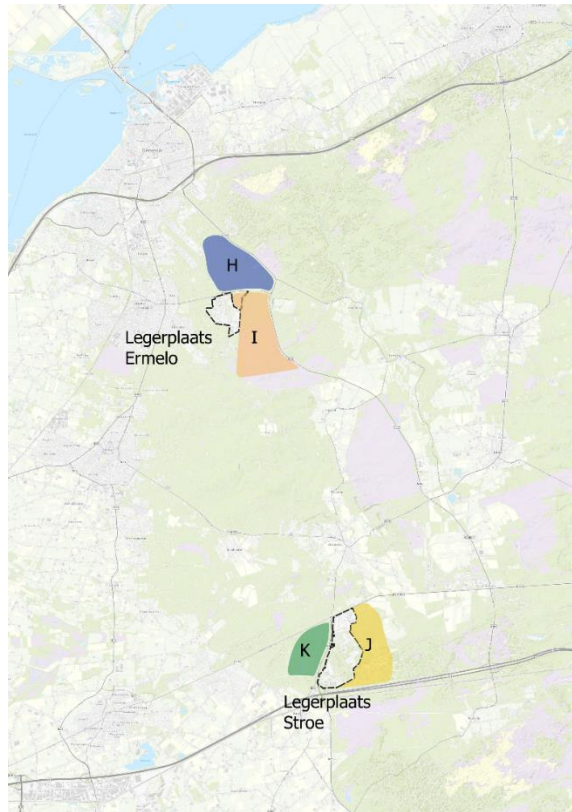
Alternatief 1: Versterken en deels concentreren op twee bestaande Defensielocaties (Ermelo en Stroe)

Dit alternatief gaat uit van een ruimtevraag op Stroe en Ermelo. Hiervoor is op Ermelo aanvullende ruimte nodig, die ten oosten of noorden van het bestaande terrein onderzocht wordt. Op Stroe wordt ruimte ten oosten van het bestaande terrein onderzocht. In onderstaande kaart worden hiervoor per locatie verschillende te onderzoeken varianten weergegeven. Het oogpunt voor alternatief 1 is om uiteindelijk voor beide locaties één variant te kiezen.



**Alternatief 2:** Versterken en concentreren op één bestaande Defensielocatie (Ermelo of Stroe)

Dit alternatief gaat uit van concentratie op één locatie (Stroe of Ermelo). In dit alternatief wordt op Ermelo ruimte ten noorden of oosten van het bestaande terrein onderzocht. Voor de variant Stroe wordt ruimte ten oosten of westen van het bestaande terrein onderzocht. Het oogpunt voor alternatief 2 is om uiteindelijk voor één van beide locaties één variant te kiezen.



Alternatief 3: Versterken en concentreren op één nieuwe Defensielocatie

Dit alternatief gaat uit van concentratie op een nieuwe locatie. De locaties Zeewolde–Gooiseweg, Zeewolde–Spiekweg en Biddinghuizen–Noord zijn een resultante van een GIS-analyse waarin getoetst is op de selectiecriteria die in de NRD genoemd zijn. Dit proces is toegelicht in de NRD. Locatie Zeewolde–Oosterwold is vanuit eerdere participatie aangedragen. Deze locatie is vergeleken met de andere zoekgebieden zeer omvangrijk. Op onderstaand kaartbeeld zijn de gebieden uit de NRD weergegeven als de varianten die Defensie voor alternatief 3 in het PlanMER onderzoekt. Het oogpunt voor alternatief 3 is om uiteindelijk voor één van deze varianten, of een locatie in een landbouwtransitiegebied, te kiezen.



Voor het NRD-alternatief 'landbouwtransitiegebied' is een aantal gebieden in het midden van het land geïdentificeerd. Deze gebieden zijn in deze fase nog niet op kansrijkheid getoetst. Afhankelijk van deze toetsing zal hierover op een later moment worden gecommuniceerd. Dit gebeurt voorafgaand aan besluitvorming door het kabinet.

In onderstaande tabel is aangegeven op welke onderdelen het onderzoek wordt aangevuld.

Onderdeel	Aanvulling op de NRD
Uitbreiding onderzoek	<ul style="list-style-type: none"> <li>- Uitbreiding van het aspect water, met waar relevant aandacht voor opbarsting, kwel en droogte;</li> <li>- Uitbreiding met het aspect geur door omliggende geurbronnen.</li> </ul>

### 2.3 II. Extra locatie grootschalige munitieopslag

De zienswijzen die zijn ingediend over een extra locatie voor grootschalige munitieopslag zijn divers. De meeste vragen gaan over veiligheid in relatie tot transport en water. Bij transport maken indianers zich zorgen over hun eigen veiligheid door de doorvoer van de munitie, maar ook over de kwetsbaarheid van een locatie wanneer hier maar weinig routes naartoe leiden. Als laatste binnen het thema transport vragen enkele indianers zich ook af wat de effecten op de verkeersdrukte zijn wanneer een munitieopslag in hun nabijheid gerealiseerd wordt. Binnen de ingediende zienswijzen die betrekking hebben op water zijn grofweg twee categorieën te onderscheiden. Er zijn zienswijzen die wijzen op de risico's van het realiseren van munitieopslag in overstromingsgevoelig gebied en zienswijzen die aandacht vragen voor de effecten op het grond- en oppervlakte water in de omgeving van de munitieopslag. Andere terugkomende aspecten bij deze behoefte

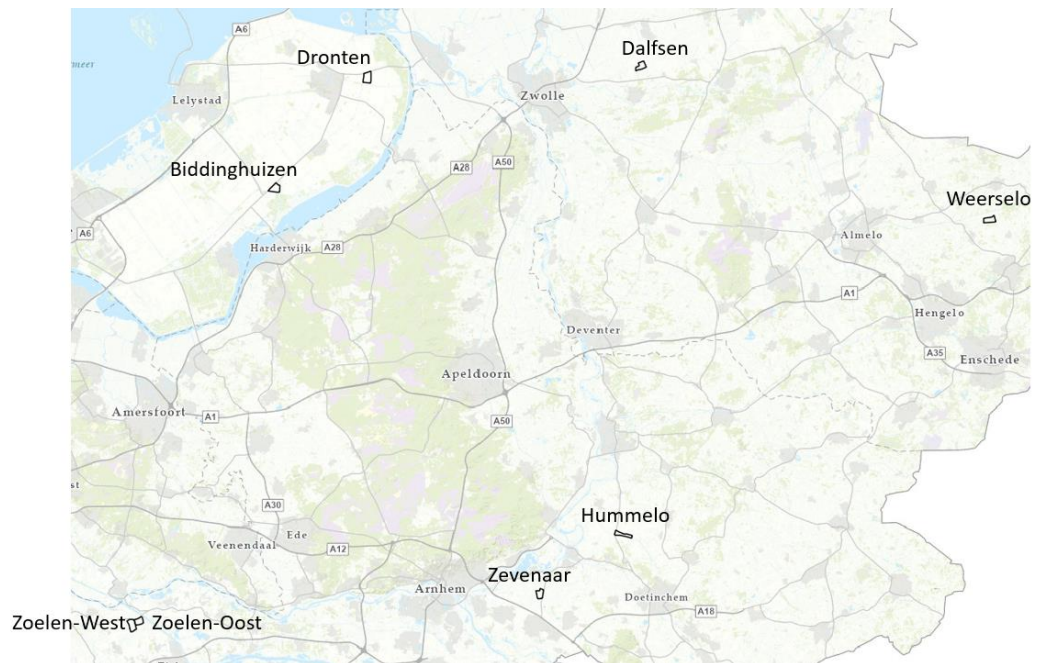
zijn zienswijzen waarin locaties worden voorgesteld en zienswijzen waarin aandacht wordt gevraagd voor de impact op de omgeving (het verliezen van vruchtbare landbouwgronden en natuur).

Defensie waardeert het meedenken over een geschikte locatie en de betrokkenheid die wordt getoond bij deze behoefte en begrijpt ook de zorgen die spelen rondom het thema veiligheid. Het planMER speelt hierin een belangrijke rol. In dit onderzoek worden voor de verschillende locatiealternatieven vergelijkende onderzoeken gedaan waarin onder andere gekeken wordt naar de mogelijke transportroutes, de bodemeffecten, klimaateffecten maar ook de impact op landbouwgronden.

In de NRD zijn zeven cirkels met zoekgebieden opgenomen en een opsomming van locaties-eisen. In onderstaande tabel en kaart zijn de hieruit volgende concrete locatie-alternatieven naar voren gekomen.

Onderdeel	Aanvulling op de NRD
Meer specifieke locatie-alternatieven	<ul style="list-style-type: none"> <li>- Biddinghuizen, gemeente Dronten, Flevoland</li> <li>- Dronten, gemeente Dronten, Flevoland</li> <li>- Dalfsen, gemeente Dalfsen, Overijssel</li> <li>- Weerselo, gemeente Dinkelland, Overijssel</li> <li>- Hummelo, gemeente Bronckhorst, Gelderland</li> <li>- Zevenaar, gemeente Zevenaar, Gelderland*</li> <li>- Zoelen Oost, gemeente Buren, Gelderland</li> <li>- Zoelen West, gemeente Buren, Gelderland</li> </ul>
Uitbreiding onderzoek	Uitbreiding van het aspect water met waar relevant aandacht voor opbarsting, kwel en droogte

\* Voor deze locatie wijst de gemeente in haar zienswijze op de nabijheid van een buisleiding voor gevaarlijke stoffen. De locatie wordt nu wel meegenomen in het planMER maar deze zienswijze zal worden meegewogen bij de verdere inschatting van de kansrijkheid.



## 2.4 III. Nieuwe munitieopslag SIC

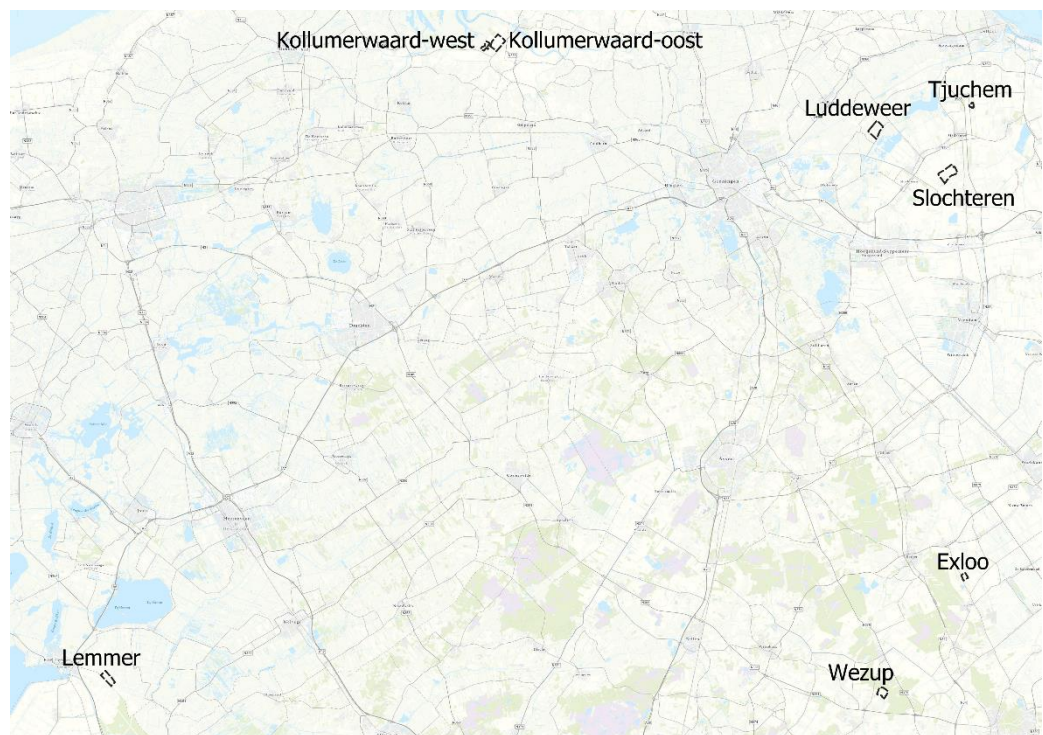
De zienswijzen die zijn ingediend rondom de behoefte aan snel inzetbare capaciteit (SIC) voor munitieopslag zijn grofweg in te delen in drie categorieën. Het meest voorkomende onderwerp bij deze behoefte heeft betrekking op natuur en landschap. Indieners maken zich zorgen dat een munitieopslag negatieve effecten zal hebben op natuurwaarden en de karakteristieke landschappelijke elementen in hun omgeving. In het verlengde hiervan gaan zienswijzen ook regelmatig over het conflicterende belang met recreatie. Over de bereikbaarheid van natuurgebieden zijn ook vragen gesteld. Als laatste onderwerp wordt de verkeersveiligheid door verschillende indieners aangekaart. Hierbij worden de ontsluitingsmogelijkheden genoemd en de risico's voor de omgeving vanwege het vervoer van gevaarlijke stoffen. De betrokkenheid die indieners tonen om hun leefomgeving te beschermen, begrijpt Defensie. In het proces wordt dan ook onderzocht hoe groot de impact op de omgeving zal zijn. Hierbij wordt in het planMER in kaart gebracht wat de effecten zijn op natuurgebieden, op de veiligheid van de ontsluiting en of/hoe er een verdringingseffect zou kunnen zijn voor recreatie. N.a.v. de zienswijzen waren ook de mogelijke effecten op radioastronomie in kaart gebracht.

In de NRD zijn zes cirkels met zoekgebieden opgenomen en een opsomming van locaties-eisen. In onderstaande tabel en kaart zijn de hieruit volgende concrete locatie-alternatieven naar voren gekomen. In haar zienswijze geeft de provincie Groningen aan de twee zoekgebieden in Groningen niet geschikt te vinden. De Provincie en regio hebben daarom als alternatieve locatie een locatie bij Tjuchem voorgesteld. Deze locatie wordt aan het planMER toegevoegd.

Ook heeft de gemeente Noardeast Fryslan in haar zienswijze aandacht gevraagd voor mogelijkheden op de terreinen van de oude kruitfabriek van KNSF in de Kollumerwaard. Dit locatie-alternatief zal worden onderzocht in het planMER.



Onderdeel	Aanvulling op de NRD
Meer specifieke locatie-alternatieven	<ul style="list-style-type: none"> <li>- Lemmer, gemeente De Friese Meren, Friesland</li> <li>- Kollummerwaard Oost, gemeente Noardeast Fryslan, Friesland</li> <li>- Luddeweer, gemeente Midden-Groningen, Groningen</li> <li>- Slochteren, gemeente Midden-Groningen, Groningen</li> <li>- Exloo, gemeente Borger-Odoorn, Drenthe</li> <li>- Wezup, gemeente Coevorden, Drenthe</li> </ul>
Aangedragen alternatieven	<ul style="list-style-type: none"> <li>- Oude kruitfabriek Kollummerwaard West, gemeente Noardeast Fryslan, Friesland</li> <li>- Tjuchem, gemeente Midden-Groningen, Groningen</li> </ul>
Uitbreiding onderzoek	Uitbreiding van het aspect raakvlakken met effecten op radioastronomie



## 2.5 IV. Nieuw terrein voor oefenen en trainen met explosieven

De extra ruimtebehoefte van Defensie aan een springterrein was in de NRD nog globaal in kaart gebracht. Een groot deel van de zienswijzen die zijn ingediend over deze behoefte vragen dan ook naar een specificatie van de te onderzoeken locaties. Op basis van de in de NRD genoemde selectiecriteria zijn deze gebieden nu geconcretiseerd.

Buiten indieners die vroegen om een specificatie van locaties, is het overgrote deel van de zienswijzen ingediend door omwonenden van het reeds bestaande springterrein van Reek. De onderwerpen die hierbij het meest ter sprake kwamen, waren zorgen rondom (hogere intensiteit van) trillingen en geluid en de effecten hiervan op het leefklimaat en natuur. Ook het mogelijke verdringingseffect op

vruchtbare landbouwgronden wordt door indieners meermaals aangekaart als reden om het springterrein niet in deze gebieden te vestigen.

Defensie begrijpt dat het vervelend is voor indieners dat er nog veel onzekerheid bestond over de locatiealternatieven van deze behoefte. Nu deze wel bekend zijn, hoopt Defensie dan ook dat dit meer duidelijkheid creëert voor de indieners. Andere thema's als geluid en trillingen waarover indieners zich zorgen maken worden meegenomen in het planMER. In aanvulling op de NRD zal ook kwantitatief inzichtelijk gemaakt worden wat de trillings- en geluidseffecten zijn van deze behoefte. Ook wordt gekeken wat het ruimtegebruik is van een locatie inclusief zoneringen. De volgende locatie-alternatieven worden in het planMER onderzocht:

Onderdeel	Aanvulling op de NRD
Meer specifieke locatie-alternatieven	<ul style="list-style-type: none"> <li>- Uitbreiding Reek, gemeente Maashorst, Noord-Brabant</li> <li>- Kollumerwaard, gemeente Noardeast Fryslan, Friesland</li> <li>- Swifterbant, gemeente Dronten, Flevoland</li> <li>- Lelystad, gemeente Lelystad, Flevoland</li> <li>- Nijverdal, gemeente Hellendoorn, Overijssel</li> <li>- Wapenveld, gemeente Heerde, Gelderland</li> <li>- Loenen, gemeente Apeldoorn, Gelderland</li> <li>- Arnhem, gemeente Arnhem, Gelderland</li> </ul>
Uitbreiding onderzoek	Uitbreiding van het onderzoek naar het aspect trillingen



## 2.6 V. Oefenen in verstedelijkt gebied

De zienswijzen die zijn ingediend op de behoefte van Defensie om te kunnen oefenen in verstedelijkt gebied gaan over een grote verscheidenheid aan onderwerpen. Zo zijn zorgen geuit over de effecten op de natuur. Effecten die genoemd worden zijn onder andere geluid, trillingen en stikstof vanwege verplaatsing en bouw van objecten. Enkele indieners doen suggesties voor locaties. Hierbij wordt meermaals de koppeling gelegd met het laagvlieggebied dat boven Drenthe ligt, waardoor een combinatie van een oefenterrein met oefendorp een kans kan bieden. Meer kritische geluiden komen uit Groningen waar indieners aangeven na alle materiële en mentale aardbevingsschade deze ontwikkeling in hun regio onwenselijk te vinden.

De locatiealternatieven worden nu in het planMER onderzocht op de aspecten waar veel indieners in hun zienswijzen zich zorgen over maken. Er worden onderzoeken uitgevoerd naar onder andere trillingseffecten, geluid en mate van natuurverstoringen. Dit biedt dan een overzicht van effecten waarop de

verschillende locaties met elkaar vergeleken kunnen worden. Hieronder worden naast de Nassau Dietzkazerne ook de de bestaande oefenterreinen (OT) genoemd die worden onderzocht. In de NRD stonden deze alleen op de kaart weergegeven.

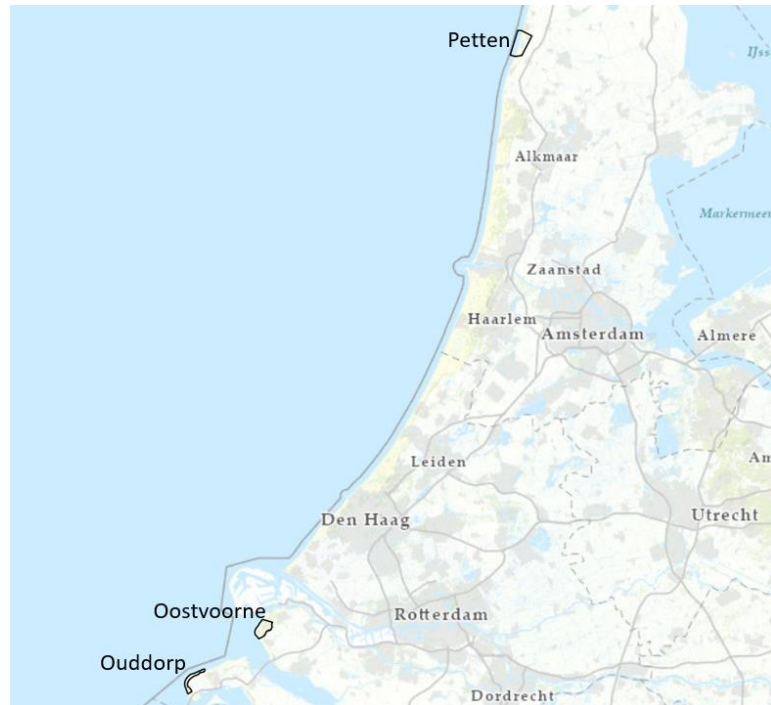
Onderdeel	Aanvulling op de NRD
Meer specifieke locatie-alternatieven	<ul style="list-style-type: none"> <li>- Nassau Dietz Kazerne</li> <li>- OT Weerterheide</li> <li>- OT Marnerswaard</li> <li>- OT Leusderheide</li> <li>- OT Crayelheide</li> <li>- OT RucphenseHeide</li> <li>- OT Havelte-West</li> <li>- OT De Haar</li> <li>- OT Vlasakkers</li> <li>- OT Doorn-Driebergen</li> <li>- OT Vughtse Heide</li> </ul>

## 2.7 VI. Nieuw amfibisch oefengebied

De zienswijzen die zijn ingediend bij de behoefte van Defensie aan een amfibisch oefengebied gaan grotendeels in op de effecten hiervan op de reeds aanwezige natuur en landschappen. De natuurwaarde van het UNESCO Werelderfgoed van de Waddenzee, het Lauwersmeergebied en de Noordzeekuststrook bij Petten zijn gebieden waar de indieners zich vaak zorgen om maken. Er zijn ook indieners die kansen zien om samen met Defensie de natuurwaarden in het Lauwersmeergebied te vergroten, mocht het kabinet besluiten dat gebied als voorkeurslocatie aan te wijzen. Net als de indieners hecht Defensie waarde aan de genoemde natuurgebieden maar is er ook de noodzaak vanuit de operationele gereedheid om meer en in grotere getalen amfibisch te kunnen oefenen. Daarom wordt in het planMER onder meer onderzocht wat de impact is op de omgeving.

In de NRD zijn Petten, Marnerswaard, Vliehors en Maasvlakte opgenomen als locatie-alternatief en is gemeld dat stroken landinwaarts wenselijk zijn waar geoefend kan worden op het aanvallen op een doel. Bij Marnerswaard en Vliehors leidt dat tot gebiedsafbakening van het huidige oefenterrein. Bij Petten is het onderzoeksgebied gekozen in de achterliggende duinenrij. Voor locatie-alternatief Maasvlakte zijn alternatieve locaties in beeld gekomen. De Maasvlakte is aangelegd om de (concurrentie)positie van de Mainport Rotterdam in het belang van de Nederlandse economie. Een permanent oefengebied op de Maasvlakte is in strijd met die doelstelling en de kosten die gepaard zijn gegaan met de aanleg. Daarom is in de directe omgeving van de Maasvlakte gekeken of er locatie-alternatieven voorhanden zijn die in het planMER onderzocht kunnen worden. Dit heeft geleid tot twee te onderzoeken alternatieven die niet binnen het havengebied vallen maar wel voldoen aan de behoefte van Defensie om in deze regio een oefenterrein te creëren. Hierbij dient opgemerkt te worden dat deze gebieden onderdeel zijn van het Natura 2000-netwerk en significant negatieve milieueffecten daardoor op voorhand te verwachten zijn.

Onderdeel	Aanvulling op de NRD
Meer specifieke locatie-alternatieven	<ul style="list-style-type: none"> <li>- Petten, gemeente Schagen, Noord-Holland</li> <li>- Oostvoorne, gemeente Voorne aan Zee, Zuid-Holland (in plaats van Maasvlakte)</li> <li>- Ouddorp, gemeente Goeree-Overflakkee, Zuid-Holland (in plaats van Maasvlakte)</li> </ul>



## 2.8 VII. Gegarandeerde havencapaciteit Host Nation Support

Veel van de ingediende zienswijzen die betrekking hebben op de behoefte aan gegarandeerde havencapaciteit Host Nation Support gaan over het aspect veiligheid. De behoefte van Defensie om munitie en brandstof over- en op te slaan, zorgt voor vragen en bezwaren rondom veiligheid voor medewerkers in de haven. Ook de veiligheidsrisico's rondom de haven en verderop door de transportroutes die gekozen worden, worden genoemd als zorg. Daarnaast wordt in een deel van de zienswijzen aandacht gevraagd voor eventuele verdringing van andere functies in een haven. Hierbij wordt zowel gewezen op het directe beslag op kaderuimte als de veiligheidscontour die rondom de activiteiten geldt waardoor er minder ruimte overblijft voor andere zaken als energievoorziening. Defensie begrijpt de zorgen en erkent dat de ruimtevraag inderdaad een behoorlijke impact zal hebben op de omgeving in en rondom de haven. Daarom worden de alternatieve locaties nu tegen elkaar afgewogen in het planMER. In dit onderzoek wordt aandacht besteed aan de genoemde aspecten als externe veiligheid, interferentie met huidige en geplande toekomstige functies en andere zaken als impact op natuur en geluidsbelasting op de omgeving.

Voor deze behoefte is de te onderzoeken uitbreiding in de havengebieden van Vlissingen, Rotterdam en Eemshaven nog niet verder geconcretiseerd dan in het NRD is aangegeven. Hierover zal op een later moment, voorafgaand aan besluitvorming door het kabinet, apart worden gecommuniceerd.

## **2.9 VIII. Toename gebruik jachtvliegcapaciteit**

Veel zienswijzen op deze behoefte uiten zorgen over de mogelijke effecten ervan op leefbaarheid en gezondheid, en vrezen een toename van overlast. Een veel genoemde zorg is de toename van geluid. Veel indieners delen een tweeledige boodschap. Enerzijds verzetten ze zich tegen de groei van jachtvliegtuigen, anderzijds wijzen ze erop dat de F-35 een ander geluid produceert dan de F-16. Defensie begrijpt deze zorgen omdat meer vliegen met jachtvliegtuigen onvermijdelijk meer geluid met zich mee zal brengen. Het planMER brengt daarom alle relevante effecten op de fysieke leefomgeving in kaart. Dit biedt een overzicht op hoofdlijnen dat nodig is om de alternatieven te kunnen beoordelen en te vergelijken. Hierbij worden de effecten op de fysieke leefomgeving breed in beeld gebracht, van geluid tot mobiliteit en van stikstof tot erfgoed voor de verschillende alternatieven zodat het kabinet straks een goede afweging kan maken.

Er zijn ook veel zienswijzen binnen gekomen waarin zorgen worden geuit over de mogelijke verdere concentratie van jachtvliegtuigen in het oosten van Noord-Brabant. Of indieners geven aan dat zij van mening zijn dat Nederland gevrijwaard moet worden van meer jachtvliegtuigactiviteiten. Zij vragen waarom de mogelijkheden in het buitenland niet worden onderzocht. In de ruimtebehoefte voor jachtvliegtuigen die Defensie in Nederland nodig heeft is echter al rekening gehouden met het optimaliseren van de mogelijkheden voor opleiding en training in het buitenland en het gebruik van vliegsimulators. Bovendien is het voor het personeel onwenselijk om continu in het buitenland te moeten zijn. Daarbij komt dat Defensie ook rekening moet houden met extra jachtvliegtuigcapaciteit in Nederland vanwege bondgenootschappelijke verplichtingen en taken, zoals NAVO-oefeningen en de (tijdelijke) stationering van jachtvliegtuigen van bondgenoten. Ook daarvoor is in Nederland ruimte nodig.

Veel indieners vragen of zij gecompenseerd kunnen worden bij een toename van jachtvliegtuigen in hun omgeving. Deze vraag zal later beantwoord kunnen worden nadat het kabinet heeft besloten op welke locatie de toename wordt voorzien. In de fase na het besluit volgen meer onderzoeken en worden de effecten concreter inzichtelijk gemaakt. Dan zal ook blijken of en in welke vorm compensatie aan de orde kan zijn. Daarnaast wijzen veel indieners erop dat de uitbreiding van jachtvliegtuigen in hun omgeving in strijd is met eerdere bestuurlijke toezeggingen door Defensie voor diverse militaire vliegbasis. Defensie is zich terdege bewust van deze toezeggingen. Daarom worden de effecten voor alle mogelijke alternatieven in het planMER betrokken zodat het kabinet een brede afweging kan maken waarbij ook bestuurlijke afspraken onderdeel zullen zijn van die afweging. Veel indieners uiten zorgen over de gezondheid, veiligheid en economische gevolgen voor de paardenhouderijen en veehouderijen in de directe omgeving. Daarom wordt het planMER op dit punt uitgebreid.

Verschillende insprekers rondom De Peel vragen om een integrale Kosten Effectiviteits Analyse (KEA). Naar aanleiding van deze zienswijzen zal in het kader van de planMER weliswaar geen KEA worden uitgevoerd maar worden de kosten van de alternatieven op hoofdlijnen, relatief ten opzichte van elkaar, in beeld gebracht.

Ook in het bijzonder voor vliegbasis De Peel zijn veel vragen gesteld over het gebruik van de referentiesituatie. In het planMER wordt voor de referentiesituatie in beginsel uitgegaan van de bestaande juridisch vastgestelde contouren, zoals bijvoorbeeld voor vliegbasis De Peel het geval is. Voor situaties waar de referentiesituatie sterk afwijkt van het huidige gebruik, maakt het planMER echter ook inzichtelijk wat de effecten ten opzichte van de huidige situatie zijn. Zo ontstaat een transparant beeld van de bijdrage van de behoefte jachtvliegtuigcapaciteit aan de milieusituatie.

In de NRD is opgenomen dat voor deze behoefte ook de mogelijkheid van samenwerking met een civiele luchthaven zal worden onderzocht. Hiervoor is in eerste instantie gekeken naar de luchthavens van nationale betekenis. De nationale overheid is voor deze luchthavens verantwoordelijk voor het vaststellen van het luchthavenbesluit. Daarnaast gaat het hier om luchthavens die zijn ontworpen en ingericht voor intensief gebruik met een daarbij behorende infrastructuur. Vervolgens is gekeken naar de huidige situatie rond deze vliegvelden. Het aantal ernstig gehinderden ligt met het huidige gebruik aanzienlijk hoger bij Maastricht Aachen Airport en Rotterdam The Hague Airport dan bij Groningen Airport Eelde en Lelystad Airport. Ook het aantal geluidgevoelige objecten is aanzienlijk hoger in het beperkingengebied bij deze twee luchthavens. Op basis van deze inventarisatie worden Groningen Airport Eelde en Lelystad meegenomen in het planMER.

Naast de luchthavens van nationale betekenis zijn er ook luchthavens van regionale betekenis die onder het bevoegd gezag van provincies vallen. Deze vliegvelden zijn bedoeld voor gemotoriseerd vliegverkeer of worden gebruikt als sportvliegveld of heliplatform. Vanwege de ontbrekende infrastructuur zijn deze luchthavens doorgaans ongeschikt voor jachtvliegtuigen en ook niet eenvoudig geschikt te maken. Van de luchthavens van regionale betekenis wordt na inventarisatie alleen Twente Airport als alternatief meegenomen in het planMER. Twente Airport functioneerde tot en met 2007 als militaire vliegbasis. Het was uitgerust voor het gebruik van jachtvliegtuigen. De luchthaven is dankzij de aanwezige infrastructuur wel potentieel geschikt voor het gebruik door jachtvliegtuigen. De Provincie Overijssel heeft ook een positieve grondhouding inzake de mogelijke bijdrage die Twente Airport kan leveren aan de nationale veiligheid, onder meer via het onderzoek naar het gebruik als een reserveluchthaven.

In onderstaande tabel is aangegeven op welke onderdelen het onderzoek voor deze behoefte wordt aangevuld.

Onderdeel	Aanvulling op de NRD
Toegevoegde alternatieven	Groningen Airport Eelde (GAE), Lelystad Airport, Twente Airport
Uitbreiding onderzoek	Gezondheid, woningbouw, effect op dieren, impact op paardenhouderijen (algemeen)

## 2.10 IX. Onbemande maritieme helikopters

De ingediende zienswijzen met betrekking tot de behoefte van Defensie om te vliegen met onbemande maritieme helikopters/drones richten zich met name op de bescherming van kwetsbare gebieden. Indieners maken zich zorgen dat de beoogde vluchtroutes grote negatieve effecten voor de natuur en het landschap zullen hebben. Defensie begrijpt de zorgen en heeft gekozen voor de verschillende vlieggebieden vanwege het maritieme karakter van de inzet. Er is op voorhand geen

keuze gemaakt voor één alternatief. Het planMER beoogt mogelijke verstoringen door de corridors voor ondermeer de natuur inzichtelijk te maken.

### 2.11 X. Stationering en corridors onbemande cargodrones

De indieners vragen zich m.b.t. deze behoefte met name af of er concretere informatie kan worden verstrekt over het gebruik van de onbemande cargosystemen en wat de impact gaat zijn op de omgeving van de geplande corridors. Defensie begrijpt goed dat de plannen nog voor veel onduidelijkheden kunnen zorgen. Naar aanleiding van de resultaten van het planMER gaat Defensie de scenario's verder uitwerken. Daarom valt er in deze fase nog niet veel te zeggen over de exacte vliegbewegingen, frequenties, geluidsvolumes, geluidscontouren en emissies. Gekeken naar de aangetoonde impact op de omgeving kan Defensie dan passende invulling geven aan de activiteiten met betrekking tot het vliegen van cargodrones.

In haar zienswijze geeft de provincie Overijssel aan in gesprek te willen over de mogelijkheden van Twente Airport voor militair medegebruik. Ook de gemeenschappelijke regeling Technology Base (waar Twente Airport toe behoort) signaleert in haar zienswijze goede kansen voor militair medegebruik, juist voor trainingen met inzet van nieuw en innovatief materiaal.

Onderdeel	Aanvulling op de NRD
Aangedragen alternatief	Twente Airport
Uitbreiding onderzoek	Uitbreiding van het onderzoek naar inpasbaarheid in het luchtruim en de effecten op andere luchtruimgebruikers.

### 2.12 XI. Laagvlieggebieden helikopters

Voor deze behoefte is een groot aantal zienswijzen ingediend. Indieners maken zich zorgen dat de laagvlieggebieden grote negatieve effecten voor de omgeving (welzijn van mens en dier) en natuur zullen hebben. Er zijn ook veel vragen over de impact op recreatieve voorzieningen en over het medegebruik van het luchtruim (zweefvliegen bijvoorbeeld). Beide aspecten zijn onderdeel van het planMER. Daarnaast vragen veel indieners verschillende regionale (o.a. woningbouw en energietransitie) en lokale plannen mee te nemen in de afweging van een voorkeursalternatief. Grote torens en zendmasten worden ook in het planMER betrokken.

Daarnaast wordt in diverse zienswijzen, waaronder die van de Provincie Gelderland, gevraagd naar het waarom van de uitbreiding van laagvlieggebieden. Reden is de toenemende noodzaak om piloten hierin te bekwamen. Dit betekent meer vluchten. Als er geen uitbreiding van de huidige gebieden plaatsvindt, leidt dit tot een forse uitbreiding van vluchten in deze gebieden. Uitbreiding van gebieden maakt dus dat het aantal (extra) vluchten beter over het land verdeeld kan worden (in ruimte en tijd).

Op basis van de ontvangen zienswijzen heeft Defensie besloten om het onderzoek naar deze behoefte uit te breiden op een aantal onderdelen. Zie onderstaande tabel.



Onderdeel	Aanvulling op de NRD
Uitbreiding onderzoek	<ul style="list-style-type: none"> <li>- Uitbreiding van het onderzoek naar effecten op dierenhouderijen</li> <li>- Uitbreiding van het onderzoek naar de effecten op andere luchtruimgebruikers</li> </ul>

## 2.13 XII. Helikopterlandingsplaatsen

De zienswijzen die zijn ingediend over helikopterlandingsplaatsen gaan veelal over de zorgen die indieners hebben over de effecten op de omgeving. Het vaakst worden hierbij geluid, de impact op de lucht- en leefkwaliteit van omwonenden en de impact op de natuur genoemd. Bij het effect op geluid wordt er met name op gewezen dat de vliegbewegingen een negatieve invloed hebben op de rustfunctie van (stille)natuurgebieden. Een andere veel voorkomende zorg is de impact op medeluchtgebruikers, zoals zweefvliegers en vliegvelden. Ook blijkt dat indieners nog veel vragen hebben over wat er precies komt kijken bij een helikopterlandingsplaats, zoals hoeveel militairen er gebruik van maken, om hoeveel vliegbewegingen het gaat en hoe lang een oefening duurt. Daarnaast geven de indieners aan graag betrokken te worden bij de plannen van Defensie, zodat de belangen van inwoners, ondernemers, toeristen en de natuur worden meegenomen in het proces om tot een locatiealternatief te komen. Naast de zorgen die indieners uiten, wordt er regelmatig aangegeven dat men kansen ziet om helikopterlandingsplaatsen open te stellen voor medegebruikers.

De getoonde betrokkenheid van de indieners voor het locatiealternatief van een helikopterlandingsplaats wordt op prijs gesteld. Defensie heeft begrip voor de zorgen die de indieners naar voren brengen in de zienswijzen. Met het planMER worden de effecten op de omgeving die de indieners naar voren brengen inzichtelijk gemaakt en meegenomen in de besluitvorming door het kabinet. Hiermee wordt de impact op het geluid, de natuur, medegebruikers van het luchtruim en de leefomgeving van omwonenden mee gewogen. Defensie begrijpt dat er nog veel onzekerheden zijn die op dit moment niet zijn weggenomen omdat de inrichting en de precieze omvang van de helikopterlandingsplaatsen nog niet bekend zijn.

Onderdeel	Aanvulling op de NRD
Uitbreiding onderzoek	<ul style="list-style-type: none"> <li>- Uitbreiding van het onderzoek naar de effecten op andere luchtruimgebruikers</li> <li>- Uitbreiding van het onderzoek met archeologische waarden</li> </ul>

## 2.14 XIII. Korte smalle onverharde landingsbaan tactisch luchttransport

De zienswijzen die zijn ingediend over een korte, smalle en onverharde landingsbaan voor tactisch luchttransport zijn divers. Het meest terugkomende zijn zorgen over geluid, het milieu, de gezondheid van omwonenden en toekomstige (woningbouw)plannen. De indieners wijzen erop dat er, naast onderzoek naar de impact van een dirtstrip, ook dient te worden nagegaan hoe de impact op de omgeving kan worden beperkt. Verder hebben de indieners vragen over de precieze invulling van de landingsbaan, zoals de frequentie en hoogte waarop er gevlogen

wordt. Verder brengen indieners regelmatig de eerder gemaakte afspraak met Defensie naar voren waarbij is toegezegd dat er voor de reserveveldfunctie van jachtvliegtuigen een alternatieve locatie voor Gilze-Rijen wordt onderzocht. Een onderzoek naar een onverharde landingsbaan op dit locatiealternatief schuurt volgens de indieners met deze toezegging.

Het meedenken over een geschikte locatie en de betrokkenheid die wordt getoond bij deze behoefte wordt op prijs gesteld. Defensie begrijpt ook de zorgen die de indieners naar voren brengen. In het planMER wordt de stapeling van effecten meegenomen. De woningbouwplannen waarover gemeenten definitief hebben besloten worden ook in het planMER meegenomen. Defensie vindt het belangrijk om de zorgen en ideeën van belanghebbenden mee te nemen in het verdere proces. Hierin verkent Defensie graag in gezamenlijkheid hoe de impact op de omgeving kan worden verkleind. De alternatieve luchthaven voor de reserveveldfunctie van jachtvliegtuigen wordt, zoals is afgesproken met de staatssecretaris, onderzocht voor de vliegbasis Gilze-Rijen. Daarnaast is Defensie op zoek naar een geschikte locatie voor een korte, smalle en onverharde landingsbaan. Het planMER, de ingediende zienswijzen en andere participatietrajecten leiden tot de uiteindelijke afweging voor een voorkeurslocatie door het kabinet.

In haar zienswijze geeft de provincie Overijssel specifiek aan in gesprek te willen over de mogelijkheden van Twente Airport voor militair medegebruik waaronder ook een korte/smalle onverharde landingsbaan.

Onderdeel	Aanvulling op de NRD
Meer specifieke locatie-alternatieven	Uitwerking voor het NRD-alternatief Bestaande oefenterrein: <ul style="list-style-type: none"> <li>- Havelte West, gemeente Westerveld, Drenthe en gemeente Steenwijk, Overijssel</li> <li>- De Haar, gemeente Assen, Drenthe</li> <li>- Leuserheide, gemeente Leusden, Utrecht</li> <li>- Oirschotse heide, gemeente Oirschot, Noord-Brabant</li> <li>- Rucphense heide, gemeente Rucphen, Noord-Brabant</li> </ul>
Aangedragen alternatief	Twente Airport
Uitbreiding onderzoek	<ul style="list-style-type: none"> <li>- Uitbreiding onderzoek naar landschap, archeologie en erfgoed voor alternatieven op bestaande oefenterreinen.</li> <li>- Uitbreiding van het onderzoek naar inpasbaarheid in het luchtruim en de effecten op andere luchtruimgebruikers.</li> </ul>

## 2.15 Locatiespecifieke behoeften

Hieronder wordt ingegaan op de locatiespecifieke behoeften waar de meeste zienswijzen op zijn ontvangen. In hoofdstuk 3 wordt op de zienswijzen van de locatiespecifieke behoeften ingegaan.

Voor alle locatiespecifieke behoeften geldt dat de eventuele te onderzoeken uitbreidingen in deze Nota van Antwoord nog niet verder geconcretiseerd zijn dan in het NRD is aangegeven. Daar waar van toepassing zal hierover op een later moment worden gecommuniceerd. Dit gebeurt voorafgaand aan besluitvorming door het kabinet.

*Vergroting van oefengebied Zuidwest Assen*

Voor de uitbreiding van het oefengebied Zuidwest Assen, De Haar, zijn veel van de ingediende zienswijzen gericht op het leefklimaat. In de zienswijzen worden zorgen geuit over geluidsoverlast, effecten op de gezondheid en effecten op de natuur en landbouw. Daarnaast zijn er zorgen over de woningwaarde van nabijgelegen woningen wanneer deze huizen naast een militair oefenterrein zouden komen te liggen. Defensie erkent dat het uitbreiden van De Haar gepaard zal gaan met grote veranderingen voor de omgeving. Bovenstaande effecten van de uitbreiding worden onderzocht in het planMER.

*Uitbreiding milieuruimte t.b.v. activiteiten vliegbasis Leeuwarden; beperkingengebied rondom vliegbasis Leeuwarden*

De zienswijzen die zijn ingediend over de verlenging van de start- en landingsbaan bij vliegbasis Leeuwarden uiteten vooral zorgen over de voorziene geluidsoverlast en op de eventuele beperkingen voor de verduurzaming in het gebied. In de zienswijzen wordt de verwachting uitgesproken dat de uitbreiding van de milieuruimte voor de activiteiten op de vliegbasis en de beperkingen voor de omgeving die hieruit volgen, zullen leiden tot ongewenste effecten voor de omwonenden. Indieners noemen de plannen voor een zonnepark en de plaatsing van windmolens.

Defensie begrijpt dat de plannen voor extra gebruik van ruimte in het gebied leiden tot zorgen. Dat is de reden waarom er een planMER wordt uitgevoerd. Hierin worden alle effecten van de voorziene uitbreiding meegenomen. Daarnaast worden ook alle vastgestelde of daartoe besloten plannen van andere ruimtegebruikers meegenomen in het onderzoek. De exacte uitwerking van de baanverlenging van de vliegbasis Leeuwarden volgt in een latere fase van het proces wanneer het kabinet, op basis van onder meer de resultaten van het planMER, heeft besloten over een voorkeursalternatief.

*Uitbreiding milieuruimte t.b.v. activiteiten vliegbases Volkel en Gilze-Rijen; beperkingengebied rondom vliegbases Volkel en Gilze-Rijen*

Veel van de ingediende zienswijzen die betrekking hebben op de uitbreiding van de milieuruimte van vliegbases Volkel en Gilze-Rijen gaan net als bij de zienswijzen over vliegbasis Leeuwarden over geluidsoverlast en effecten op de gezondheid door het gebruik van gevechtsvliegtuigen en helikopters. Daarnaast is vaak de vraag gesteld om te verduidelijken wat concreet de beperkingen zijn van de uitbreiding van de milieuruimte. Defensie begrijpt de zorgen om gezondheid en geluidsoverlast goed. Alle potentiële effecten van het verhogen van de vliegfrequentie op vliegbasis Volkel zullen daarom mee worden genomen in het planMER. Naast het planMER vindt Defensie dat er ook beter inzicht moet komen in de gezondheidseffecten van vliegen met de F-35. Hiervoor heeft Defensie de adviezen van de GGD en gemeenten meegenomen en is zij momenteel in gesprek met de ministeries IenW, VWS en het RIVM, over hoe een onderzoek daarnaar het beste kan worden uitgevoerd. Verder is Defensie voornemens een gezondheids- en belevingsonderzoek te doen in de omgeving van militaire luchthavens vanaf 2025. Over de concrete invulling daarvan is Defensie in gesprek met het RIVM en de GGD's.

*Opschaling Koninklijke Marechaussee Randstad Den Haag; Maaldrift uitbreiden*

Veel indieners van zienswijzen maken zich zorgen over verkeersoverlast en over het potentiële gevaar van munitieopslag. Bewoners vermoeden dat een direct gevolg van de uitbreiding van Maaldrift verkeersoverlast zal zijn. De effecten van geluid en mobiliteit en de impact daarvan op de fysieke leefomgeving voor de omgeving worden onderzocht in het planMER. Wat de precieze toegangswegen worden, zal in het vervoltraject worden uitgewerkt. Naast de aspecten van verkeersoverlast worden ook de veiligheidsaspecten meegenomen in het onderzoek. De munitieopslag zal uiteraard aan de wettelijke bepalingen en zoneringen voldoen.

*Uitbreiden Artillerie Schietkamp (ASK)*

In de ingediende zienswijzen voor het uitbreiden van het Artillerie Schietkamp (ASK) komt vooral de behoefte aan gedetailleerde informatie naar voren. Het is begrijpelijk dat omwonenden graag een beter begrip hebben van wat voor een activiteiten er zullen plaatsvinden op het ASK. Het gebruik van het terrein is echter afhankelijk van de resultaten van het lopende onderzoek, het planMER. Defensie streeft ernaar om overlast die gepaard gaat met haar activiteiten zo veel mogelijk te beperken.

Daarnaast wordt er in de zienswijzen geïnformeerd naar een eventuele daling van de woningwaarde en of daar compensatie tegenover zal staan. Begrijpelijkerwijs zal de uitbreiding van het ASK leiden tot een grote verandering in de omgeving en daarmee ook voor de huizenbezitters in de nabijgelegen buurt. In het planMER worden alle mogelijke effecten van het uitbreiden van het ASK, en de eventuele daarbij horende activiteiten, meegenomen. In een latere fase zullen de plannen verder worden uitgewerkt. Mocht er dan blijken dat de activiteiten tot schade zullen leiden voor bewoners, dan zullen ook de mogelijkheden voor compensatie worden gezien.

### 3 Hoofdlĳn beantwoording op specifieke thema's

Zoals uit de tabel op in paragraaf 2.1 blijkt, zijn veel zienswijzen meer algemeen van aard of op een specifiek thema gericht. In dit hoofdstuk wordt op deze zienswijzen ingegaan.

Veel zienswijzen in deze categorie vragen aandacht voor een *zorgvuldige en transparante afweging van belangen* bij de keuze voor uitbreiding van defensieactiviteiten. Ook wordt meermaals gesignaleerd dat de uitbreidingsplannen van Defensie zich moeilijk lijken te verhouden tot lokale uitbreidingsplannen en ruimtelijke visies, en een belemmering kunnen opwerpen voor (wind)energieprojecten. Juist met het oog op een goede weging van belangen - nationale en lokale - bundelt Defensie de uitbreidingsplannen in het Programma Ruimte voor Defensie. Hiervoor is een zorgvuldig proces ingericht waarbij vaststelling uiteindelijk door het kabinet gebeurt. Rekening wordt gehouden met plannen in de leefomgeving die al vastgesteld zijn. In de zienswijzen wordt ook opgeroepen oog te hebben voor mogelijkheden voor meervoudig ruimtegebruik. Net als in de Nota Ruimte die het kabinet voorbereidt, zijn functiecombinatie en zorgvuldig ruimtegebruik uitgangspunten voor het Programma Ruimte voor Defensie.

Ook vragen diverse zienswijzen aandacht voor het *zorgvuldig betrekken van de omgeving en belanghebbenden* bij de keuze van locaties. Defensie realiseert zich dat activiteiten overlast kunnen veroorzaken en effecten kunnen hebben op de omgeving en hecht aan een zorgvuldig proces met de omgeving, met overheden en met andere belanghebbenden. Tegelijkertijd vragen andere zienswijzen om snel knopen door te hakken en helderheid te geven over de uitkomsten van het proces. Dit vanwege de ervaren veiligheidssituatie in de wereld of om onzekerheid over de consequenties voor bijvoorbeeld grondwaardes en bedrijfsvoering tot een minimale periode te beperken.

Een groot aantal zienswijzen is gericht op *het detailniveau van de effecten die zullen worden onderzocht* in het planMER. Er zijn daarbij effecten genoemd die geen onderdeel zijn van de planMER, maar die in een latere fase wel onderwerp van onderzoek en gesprek kunnen zijn in het gebiedsproces. Dit geldt voor bijvoorbeeld effecten op de individuele bedrijfsvoering van (agrarische) bedrijven, effecten op de woningmarkt, effecten op bestaande vliegactiviteiten, en op dierenwelzijn.

Ook rond het thema *water en bodem* zijn veel vragen gesteld. Deze gaan vooral over of en hoe de geschiktheid van de bodem voor de defensieactiviteiten inzichtelijk wordt gemaakt. Daarbij wordt meermaals gewezen op het verschil in grondsoorten en de eigenschappen van gebieden met kleigrond en die met zandgrond. Hierbij wordt ook de koppeling gelegd met mogelijk bodemdaling en inklinking, deels in samenhang met de impact op bemaling mocht Defensie in zo'n gebied komen. In het verlengde daarvan vragen indieners naar de mate waarin het principe van 'water (inclusief drinkwater) en bodem sturend' voldoende wordt meegenomen door het kabinet in de nog te maken keuzes voor voorkeursalternatieven.

Defensie onderschrijft de aandacht voor verschillende bodemtypes en de bodemgesteldheid i.r.t. de activiteiten die erop worden voorgesteld. Daarom wordt in het planMER inzichtelijk gemaakt hoe de voorgenomen activiteiten zich verhouden tot de geschiktheid van de bodem. Voor sommige behoeften is een zandgrond geschikter en voor andere behoeften is dit onderscheid minder relevant. Bij de uitwerking en het onderzoek van alternatieven worden de uitgangspunten van actuele beleidsprogramma's betrokken. Zo wordt onder andere het principe van water en bodem sturend meegenomen. In het beoordelingskader van de planMER wordt rekening gehouden met de impact op de bodem en het watersysteem.

Indieners vragen ook in hoeverre naar *waterveiligheid* wordt gekeken. Zowel voor de impact van bijvoorbeeld een mogelijke overstroming op de militaire activiteit zelf als dat de activiteit door bijvoorbeeld een aanslag of bom juist een overstroming kan veroorzaken. In het planMER worden de verschillende alternatieven en locaties onderzocht waaronder op de impact van het overstromingsrisico op de ontwikkeling en op externe veiligheid. Daarbij wordt ook gekeken naar de gevolgen van een calamiteit.