



## 2023 Scorekaart

Datum	16/11/2023
SCOREKAART	Wereldbank
Opgesteld door	Directie Multilaterale Instellingen en Mensenrechten

## Inhoudsopgave

Inhoudsopgave .....	2
<b>1. Inleiding.....</b>	<b>3</b>
<b>2 Samenvatting .....</b>	<b>4</b>
<b>3 Algemene achtergrond .....</b>	<b>5</b>
3.1 Samenvattende beschrijving van de organisatie door MOPAN naar het Nederlands vertaald .....	5
3.2 Nederlandse rol en invloed .....	6
<b>4 MOPAN beoordeling van de Wereldbank.....</b>	<b>8</b>
4.1 Samenvatting van de uitkomsten van de MOPAN beoordeling naar het Nederlands vertaal .....	8
4.2. Appreciatie van de MOPAN beoordeling.....	12
<b>5 Relevantie van de organisatie / financiële instelling .....</b>	<b>15</b>
5.1 Relevantie voor Nederlandse BHOS-prioriteiten .....	15
5.2 Overige relevantie .....	20

## 1 Inleiding

Het Koninkrijk der Nederlanden is voor zijn welvaart, gezondheid en veiligheid afhankelijk van een stabiele wereld waarin landen op basis van multilaterale afspraken met elkaar samenwerken. Het Koninkrijk heeft ontegenzeggelijk baat bij het multilaterale systeem omdat belangen en waarden van het Koninkrijk in gemeenschappelijkheid kunnen worden bevorderd.

Binnen de multilaterale samenwerking concentreert Nederland zich op het werken met en het financieren van organisaties die relevant zijn voor het Nederlandse beleid en die effectief hun mandaat vervullen. Ontwikkelingsorganisaties van de Verenigde Naties (VN) en Internationale Financiële Instellingen (IFI's) hebben, met bijdragen van het Koninkrijk, wereldwijd armoede teruggedrongen en humanitaire noden gelenigd.<sup>1</sup>

Deze samenwerking vraagt om regelmatige en zorgvuldige toetsing. Een voor Nederland belangrijk netwerk daarbij is het *Multilateral Organisations Performance Assessment Network* (MOPAN). MOPAN werkt aan verbetering van het multilaterale systeem middels het doorlichten van multilaterale organisaties op organisatorisch functioneren en ontwikkelingseffectiviteit. Dit onafhankelijke orgaan wordt bestuurd door een stuurgroep bestaande uit vertegenwoordigers van alle aangesloten landen, waaronder Nederland, en bijgestaan door een secretariaat. Een groep geselecteerde externe dienstverleners voert de beoordeling uit. MOPAN-leden bepalen welke organisaties beoordeeld dienen te worden en volgens welke tweejarige planning dit gebeurt. Gemiddeld worden geselecteerde organisaties elke vier à vijf jaar beoordeeld.

De MOPAN-beoordelingen vormen de basis van de door het Ministerie van Buitenlandse Zaken opgestelde scorekaarten voor multilaterale organisaties waaraan Nederland een substantiële bijdrage in de vorm van *official development assistance* (ODA) levert. Het gaat hierbij om VN-fondsen en -programma's, internationale financiële instellingen (IFI's), gespecialiseerde VN-organisaties en grote mondiale fondsen.

De MOPAN-beoordelingen worden uitgevoerd middels een op bewijs gebaseerde, onafhankelijke aanpak. Ze bieden een omvattend beeld van het functioneren van een organisatie, waarbij rekening wordt gehouden met de (historische) context, de missie en de koers van de organisatie. Daarbij worden prestatienormen opgesteld en aanbevelingen gedaan ter versterking van de leercapaciteit, ter verbetering van de resultaten en ter bevordering van de verantwoordingsplicht.

Deze scorekaart is al volgt opgebouwd. Eerst volgt een samenvatting (hoofdstuk 2). Daarna volgt een schets van de achtergrond van de organisatie op basis van de MOPAN-beoordeling en een beschrijving van de Nederlandse rol en invloed in de desbetreffende organisatie (hoofdstuk 3). Een samenvatting van de uitkomsten van de MOPAN-beoordeling is in het Nederlands vertaald, gevolgd door een appreciatie van deze beoordeling op basis van kennis en ervaring van het ministerie van Buitenlandse Zaken en, waar relevant, van vakdepartementen, Permanente Vertegenwoordigingen dan wel kiesgroepkantoren (hoofdstuk 4). Ten slotte wordt in hoofdstuk 5 de relevantie van de organisatie voor Nederlands beleid toegelicht.

<sup>1</sup> Beleidskader Mondiaal Multilateralisme

## 2 Samenvatting

De Wereldbank bestaat uit de Internationale Bank voor Herstel en Ontwikkeling (IBRD) en de Internationale Ontwikkelingsassociatie (IDA). De Wereldbank is actief in 145 landen over heel de wereld en in alle belangrijke ontwikkelingssectoren. De IBRD verstrekt leningen aan middeninkomenslanden die lager geprijsd zijn dan de kosten waartegen landen zelf lenen, en aan kredietwaardige lage-inkomenslanden. IDA verstrekt, zachtere, concessionele leningen aan de landen met de laagste inkomens. Nederland levert de bewindvoerder van de kiesgroep waarin Nederland als grootste aandeelhouder 13 landen vertegenwoordigt. De Nederlandse kiesgroep heeft 4,14% stemaandeel, waarbij Nederland met 1,91% iets minder dan de helft van het stemgewicht vertegenwoordigt.

De brede inzet van Nederland via de Wereldbank sluit nauw aan op de Nederlandse agenda voor buitenlandse hulp en handel, zoals verwoord in de notitie 'Doen waar Nederland goed in is'. Als belangrijkste en grootste speler op het gebied van ontwikkeling en klimaat is de Wereldbank onmisbaar voor het BHOS-beleid van Nederland. Nederland zet erop in om als aandeelhouder en belangrijke donor de prioriteiten van de Wereldbank en het Nederlandse OS-beleid beter met elkaar in lijn te brengen (zoals met betrekking tot het beleid van de Wereldbank voor wat betreft fragiele landen, en gender). Op het gebied van klimaat zal via de Wereldbank kunnen worden bijgedragen aan mitigatie en adaptatie. Door de werkwijze van de Wereldbank hebben Nederlandse bijdragen aan de instelling een *multiplier effect*, waardoor de uiteindelijke impact langs multilaterale weg groter is dan bilateraal mogelijk zou zijn. Via de Wereldbank levert Nederland een significante bijdrage aan duurzame ontwikkeling en een stabiele wereldeconomie, twee van de vier pijlers van de multilaterale inzet conform het beleidskader Mondiaal Multilateralisme.

Uit de MOPAN-beoordeling blijkt dat de Wereldbank met haar strategie ('Forward Look – A vision for the World Bank Group in 2030') goed is uitgerust om een significante bijdrage te leveren aan het behalen van de SDG's en het nakomen van de klimaatafspraken van Parijs. De Wereldbank loopt internationaal voor op het terrein van resultaatgerichtheid en transparantie en blijft zich op dit punt steeds verder verbeteren.

Sinds 2022 werkt de Wereldbank aan hervormingen om de instelling beter in staat te stellen mondiale uitdagingen, zoals klimaatverandering en pandemieparaatheid, aan te pakken en is het mandaat in lijn gebracht met de SDG's. Vanaf 2024 zal de Wereldbank in de herziene versie van de eigen scorekaart, de zogenaamde *Corporate Scorecard*, meer inzicht geven in de aansluiting van resultaten op de SDG's en de klimaatdoelen, alsmede doorkruisende thema's als gender, fragiliteit en klimaat. Nederland verwelkomt dit initiatief.

Op landenniveau constateert het MOPAN-rapport dat er ruimte is voor meer geïnstitutionaliseerde samenwerking met andere ontwikkelingsorganisaties en partners. Nederland onderschrijft deze aanbeveling die in lijn is met de ambities van de Wereldbank als het gaat om decentralisatie. Onlangs heeft de Wereldbank een Partnership Council opgericht en een Partnership Charter opgesteld om meer via partnerschappen te werken. Tenslotte biedt de MOPAN-beoordeling handvatten voor verbeteringen op het gebied van conflictsensitiviteit en een langetermijnvisie voor de mobilisatie van privaat kapitaal.

### 3. Algemene achtergrond

#### 3.1 Samenvattende beschrijving van de organisatie door MOPAN naar het Nederlands vertaald<sup>2</sup>

##### **Over de Wereldbank**

###### De organisatie in een oogopslag

Oprichting: 1944 (IBRD), 1960 (IDA)

Lidstaten: 189 (IBRD), 174 (IDA)

Hoofdkantoor: Washington DC

Operaties: in 145 landen

Landenkantoren: 130

Personeel: Bijna 13.000 voltijds medewerkers

Verplichtingen voor het begrotingsjaar 2022: USD 70 miljard

Uitbetalingen voor het begrotingsjaar 2022: USD 49 miljard

De Wereldbank bestaat uit de Internationale Bank voor Herstel en Ontwikkeling (IBRD) en de Internationale Ontwikkelingsassociatie (IDA). Samen met de Internationale Financieringsmaatschappij (IFC), het Multilateraal Agentschap voor Investeringsgaranties (MIGA) en het Internationaal Centrum voor beslechting van investeringsgeschillen (ICSID) vormen zij de Wereldbankgroep (WBG). De IBRD werd in 1944 opgericht met de taak om het door de Tweede Wereldoorlog verscheurde Europa te helpen bij de wederopbouw. Met de daaropvolgende oprichting van de IDA in de jaren 60 kon een belangrijke lacune worden aangepakt, namelijk het verstrekken van middelen aan lage-inkomenslanden die problemen hadden met hun kredietwaardigheid. IDA vulde daarmee de activiteiten van de IBRD aan. De IFC en het MIGA werden in respectievelijk 1956 en 1988 opgericht, maar vallen evenals ICSID niet onder deze beoordeling.

De Wereldbank is vandaag de dag actief in 145 landen, in alle delen van de wereld en in alle belangrijke ontwikkelingssectoren. Er zijn 12.778 voltijds medewerkers in dienst, waarvan 46% werkzaam buiten het hoofdkantoor in Washington DC.<sup>3</sup> De IBRD en IDA werken met verschillende financiële modellen. De IBRD verstrekt leningen aan middeninkomenslanden die lager geprijsd zijn dan de kosten waartegen landen zelf lenen, en aan kredietwaardige lage-inkomenslanden. IDA verstrekt, zachtere, concessieleningen, vaak tegen subsidievoorwaarden, aan de landen met de laagste inkomens. De IBRD verstrekt leningen uit eigen vermogen en financiering uit de kapitaalmarkt, terwijl IDA (deels) wordt gefinancierd met bijdragen van leden, die nu overigens ook worden aangevuld met beperkte financiering via de markten. Deze financiële producten worden aangevuld met garanties, risicobeheerproducten, adviesdiensten en analytisch werk. Aan het einde van het begrotingsjaar 2022 omvatte de Wereldbank portefeuille 1978 lopende projecten met een waarde van USD 299 miljard aan netto verplichtingen.

Sinds haar oprichting heeft de Bank haar kapitaalbasis ten volle benut. De cumulatieve IBRD-leningen bedragen circa USD 820 miljard op een ingelegd kapitaal van USD 20 miljard en een totaal aandeelhouderskapitaal inclusief de garanties van aandeelhouders van USD 307,1 miljard. En nadat het hybride model voor IDA werd aangenomen bij de 18e middelenaanvulling (IDA18), heeft de instelling tussen de drie en vier USD uitgeleend voor elke door de donoren bijgedragen USD.

Gezien de omvang van de anticyclische steun die lenende landen nodig hebben om de aanhoudende gevolgen van COVID-19 aan te pakken, heeft IDA haar huidige

<sup>2</sup> Pagina 12-13 van de MOPAN Assessment of the World Bank (IDA/IBRD): Part I

aanvullingscyclus (*replenishment*) (IDA20) met een jaar naar voren gehaald. De aanvulling van IDA20 werd in december 2021 afgesloten met een beleids- en financieel pakket van in totaal 93 miljard dollar. Hiermee worden 75 in aanmerking komende landen tussen juli 2022 en juni 2025 ondersteund, met behulp van donorbijdragen van 23,5 miljard dollar. De overige fondsen omvatten middelen die op de kapitaalmarkten zijn opgehaald, aflossingen van leningen en op inkomsten gebaseerde overdrachten van de IBRD naar de IDA. Deze worden aangevuld met trustfondsactiva van 63,9 miljard dollar.

### 3.2 Nederlandse rol en invloed

De Nederlandse gouverneur is de minister van Financiën, met als plaatsvervanger de minister voor Buitenlandse Handel en Ontwikkelingssamenwerking. Nederland levert de bewindvoerder van de kiesgroep waarin Nederland als grootste aandeelhouder 13 landen<sup>3</sup> vertegenwoordigt. De Nederlandse kiesgroep heeft 4,14% stemaandeel, waarbij Nederland met 1,91% iets minder dan de helft van het stemgewicht vertegenwoordigt.

De Nederlandse bewindvoerder wordt ondersteund door een kiesgroepkantoor dat bestaat uit een plaatsvervanger en een staf van acht adviseurs. De twee Nederlandse adviseurs zijn afkomstig van de ministeries van Buitenlandse Zaken en van Financiën. De plaatsvervanger en de overige adviseurs zijn afkomstig uit de overige kiesgroeplanden. Via het co-voorzitterschap van het *Committee on Development Effectiveness* (CODE) in 2021 en 2022 is de Nederlandse Bewindvoerder nauw betrokken geweest bij vraagstukken en beleidsontwikkeling op onderwerpen gerelateerd aan onderzoek, kennismanagement en strategieën, zoals op het gebied van fragiliteit en mainstreaming van gender. Nederland heeft via zijn voorzitterschap van andere commissies als het *Audit Committee en het Ethics Committee* invloed gehad op financiële en beleidsmatige onderwerpen.

De vorige Bewindvoerder was in 2023 de *Dean* van de Bewindvoerders van de Wereldbank tot aan zijn vertrek einde oktober 2023. Vanuit die functie is hij nauw betrokken geweest bij discussies en overleg met de staf en management van de Wereldbank over onderwerpen als de steun van de Wereldbank aan Oekraïne en heeft hij als voorzitter van overleg tussen de Raad van Bewindvoerders en staf en management een bepalende rol gespeeld bij de besprekingen over de hervorming van de Wereldbank.

Binnen de Wereldbankgroep vindt EU-afstemming plaats onder voorzitterschap van de EU-voorzitter. Deze organiseert wekelijks een informeel overleg waarin agendapunten van de verschillende bijeenkomsten van de Raad van bewindvoerders worden besproken. Daarnaast voeren de EU-bewindvoerders jaarlijks overleg in Brussel met de Europese Commissie. Van tijd tot tijd staan onderwerpen ide betrekking hebben op de Wereldbank op de agenda van de Raad Buitenlandse Zaken van de EU.

#### **Donor ranking**

Nederland is niet alleen aandeelhouder van de Wereldbank maar ook een belangrijke donor.

<sup>3</sup> Naast Nederland maken Armenië, Bosnië-Herzegovina, Bulgarije, Cyprus, Georgië, Israël, Kroatië, Moldavië, Montenegro, Noord Macedonië, Oekraïne en Roemenië deel uit van de kiesgroep.

Voor de middelenaanvulling IDA20 hebben de VS (14,89%), Japan (14,63%) en het VK (8,36%) de grootste bijdragen geleverd. Nederland was met 2,94% de zesde contribuant.

De VS, het VK en Duitsland zijn in de periode 2018-2022 de drie grootste donoren aan *Trust Funds* en *Financial Intermediary Funds* (FiFs) van de Wereldbank geweest<sup>4</sup>. Nederland staat voor die periode met USD 2,35 miljard op de achtste plaats.

### Financieel overzicht

	IDA	IBRD
Verstreckte schenkingen en concessionele leningen van 1 juli 2022 t/m 30 juni 2023 door IDA	USD 20 miljard <sup>5</sup>	
Verstreckte netto leningen van 1 juli 2022 t/m 30 juni 2023 door IBRD		USD 12,7 miljard <sup>6</sup>
Bijdrage aan schuldverlichting (HIPC) door NL in 2022	EUR 9.450.000	
Totaal kapitaal IBRD	USD 307,1 miljard (w.v. USD 20,5 (6,7%) is inbetaald)	
Nederlands aandeel in kapitaal IBRD <sup>7</sup>		1,99% (1,91% stemmen)
Kiesgroep aandeel in kapitaal IBRD		3,95% (4,09% stemmen)
Nederlands aandeel in donorbijdragen aan IDA20 (2022-2025)	4,30% (USD 1 miljard) <sup>8</sup>	
Overige Nederlandse bijdragen (TFs, en Financial Intermediary Funds aan IBRD, IDA en IFC) van 2018-2022	USD 2,35 miljard	
Positie Nederland op ranglijst Trustfunds	8 <sup>e</sup> plaats	
Aantal aandeelhouders/donoren	52 (IDA20)	189

<sup>4</sup> <https://www.worldbank.org/en/publication/trust-fund-annual-report-2022>

<sup>5</sup> <https://thedocs.worldbank.org/en/doc/b38629a142167d3f5b6dcf39646379c5-0040012023/original/IDA-Financial-Statements-June-2023.pdf>

<sup>6</sup> <https://thedocs.worldbank.org/en/doc/66512fcff3c06766d0bd85f5042d4101-0040012023/original/IBRD-Financial-Statements-June-2023.pdf>

<sup>7</sup> <https://finances.worldbank.org/Shareholder-Equity/IBRD-Subscriptions-and-Voting-Power-of-Member-Coun/>

<sup>8</sup> <https://documents.worldbank.org/en/publication/documents-reports/documentdetail/099841004042214431/idu0071008f30a7bf04eccd0b4e00311325799dc2>

## 4. MOPAN-beoordeling van de Wereldbank

### 4.1 Samenvatting van de uitkomsten van de MOPAN-beoordeling naar het Nederlands vertaald<sup>9</sup>

#### **Belangrijke prestaties en mogelijkheden**

MOPAN concludeert dat over het geheel genomen de Wereldbank op meerdere gebieden sterke prestaties laat zien, die uiteindelijk culminerend in goede resultaten op het gebied van ontwikkelingssamenwerking. In het oog springende sterke punten van de Bank zijn het strategisch beheer, financieel beheer, bedrijfsmodel en resultaatgericht beheer.

De tweeledige doelstelling van de Wereldbank om armoede terug te dringen en gedeelde welvaart te bevorderen wordt geoperationaliseerd door middel van een empirisch onderbouwd en adaptief Country Engagement Model (CEM)<sup>10</sup> dat tijdens de beoordelingsperiode (2017-2022) verder is verfijnd. De dialoog tussen de Bank en de lenende landen is gestoeld op een stevig fundament van bewijzen en diagnostiek, resulterend in relevante en selectieve *Country Partnership Frameworks* (CPF's). Krachtige systemen voor het ondersteunen van toezicht en uitvoering maken het mogelijk dat de operaties blijven inspelen op de behoeften van de leners en helpen om knelpunten in de uitvoering aan te pakken door middel van een adaptieve benadering.

De kracht van het financiële model van de Bank is ongeëvenaard en levert een duidelijke waarde op voor de bijdragen van haar leden en andere partners<sup>11</sup>. Dankzij het hybride financiële model<sup>12</sup> en prudentiële kader van IDA<sup>13</sup> wordt de concessionele financiering die beschikbaar is voor in aanmerking komende landen ingezet op een schaal die de bijdragen van de leden ver overtreft. Bovendien helpt het *Financial Sustainability Framework* (FSF) van de IBRD om duurzame leningen op middellange termijn te waarborgen en tegelijkertijd de flexibiliteit te bieden om te reageren op crises en schokken. De lopende hervorming van het trustfonds door de Bank heeft het beheer van trustfondsen in toenemende mate gestroomlijnd en hun strategische oriëntatie en afstemming op de behoeften van landen verbeterd. Een herzien kader voor kostendekking heeft de efficiëntie en waarde voor donoren vergroot, met name voor operaties die via externe partners worden uitgevoerd.

De kaders voor risicobeheer en vrijwaringspraktijken van de Bank zijn volledig in het bedrijfsmodel geïntegreerd en gaan in toenemende mate verder dan goede praktijken. Dit geeft blijk van een proactieve en preventieve aanpak. Waarborgen en integriteitsprocessen zijn in het CEM

<sup>9</sup> Pagina 13 t/m 16 van de van de MOPAN Assessment of the World Bank (IDA/IBRD): Part I

<sup>10</sup> Het Country Engagement Model (CEM) is in 2024 geïntroduceerd en in 2021 geactualiseerd. Het CEM identificeert, ontwerpt en voert de activiteiten en projecten uit via een systematisch en selectief proces en dialoog met het desbetreffende land, dat uiteindelijk leidt tot een strategisch meerjarenplan voor elk klantland. Dit plan, het *Country Partnership Framework* (CPF), legt de ontwikkelingsdoelen in dat land vast waaraan de WBG interventies moeten bijdragen, en de voorziene WBG activiteiten en projecten die daaraan moeten bijdragen. Zie verder o.m. pag's 20-21, 36 en 39 van het MOPAN-rapport

<sup>11</sup> Toevoeging vanuit BZ: De Bank kan elke ingelegde dollar vijf keer uitleenen en op langere termijn zelfs meer omdat lenende landen terugbetalen.

<sup>12</sup> Oorspronkelijk werd IDA gefinancierd vanuit bijdragen van ledenlanden van de DA en vanuit overmakingen uit netto-inkomen van IBRD en IFC. Vanaf de middelenaanvulling voor IDA18 (2017-2020) worden de bijdragen van ledenlanden aangevuld met leningen op de kapitaalmarkt..

<sup>13</sup> Tot het prudentiële kader behoren onder meer de monitoring van het *Deployable Strategic Capital* en de introductie van een herzien Liquiditeitsbeleid, in 2022.



ingebod, waardoor een consistente toepassing wordt gewaarborgd en tegelijkertijd het gebruik en de versterking van nationale systemen worden bevorderd, met name voor milieu- en maatschappelijke waarborgen en financieel beheer. Intern worden de medewerkers via integriteits- en ethische functies bereikt om het bewustzijn van en het vertrouwen in meldings- en klokkenluiderssystemen te versterken en bewijsmateriaal te gebruiken om risico's te voorkomen voordat deze zich voordoen. Met name de inspanningen van de Wereldbank om seksuele uitbuiting, seksueel misbruik en seksuele intimidatie te voorkomen en daarop te reageren, zijn vermeldenswaardig. De Bank blijft met steun van haar leden inzetten om de doeltreffendheid, transparantie en het afleggen van verantwoording daarover te bevorderen en onbedoelde schade aan begunstigden te voorkomen.

Er zijn echter mogelijkheden voor de Bank om haar comparatieve voordeel uit te breiden door systematischer samen te werken met de IFC en het MIGA als "One Bank Group". Dit zou haar rol kunnen versterken bij het aanpakken van mondiale en grensoverschrijdende ontwikkelingsuitdagingen en haar daarnaast beter positioneren om beleidscoherentie en -hervorming te bevorderen. Hoewel de Bank haar operaties en financiering meer in lijn heeft gebracht met een aantal mondiale thema's als gender en klimaatverandering, wordt de Bank ook geconfronteerd met uitdagingen als zij wil aantonen dat zij bijdraagt aan de resultaten voor deze kwesties in een complexe mondiale portefeuille. Dit leidt tot de noodzaak om de landengerichte focus van de Bank in evenwicht te brengen met de mondiale en regionale ontwikkelingsuitdagingen. Het versterken van de rol van regionale strategieën en operaties in de algehele resultatenstructuur van de Bank is een mogelijk middel om deze kloof aan te pakken.

De kennisproducten van de Bank zijn een steeds belangrijkere rol gaan spelen in de bijdrage aan mondiale en regionale publieke goederen en het aanpakken van de negatieve kanten ervan. Er is echter ruimte om ze beter te integreren in de algemene strategische en resultatenstructuur. In aanvulling op het leveren van output en verwachtingen ten aanzien van de kwaliteit door klanten, kan de Bank nog duidelijker onder woorden brengen hoe de kennis van de Bank bijdraagt aan beleidshervormingen en -samenhang en hoe zij ontwikkelingsresultaten in landen en regio's ondersteunt. Bovendien zijn er mogelijkheden om duidelijker aan te tonen hoe de Bank gebruikmaakt van haar uitgebreide operationele kennis en lessen om de ontwikkelingsresultaten te verbeteren.

De Bank brengt partners op nationaal, regionaal en mondiaal niveau actief samen en coördineert activiteiten en projecten met hen. Zij hebben onlangs nieuwe structuren en praktijken ingevoerd om de selectiviteit van hun partnerschappen te verbeteren gebaseerd op het comparatieve voordeel van de organisaties. Door de hervorming van het trustfondsprogramma is de versnippering verminderd en zijn bestaande fondsen samengevoegd in geconsolideerde zogeheten paraplufondsen (*umbrella funds*), waarbij het algehele beheer van de trustfondsen werd gestroomlijnd en operationele flexibiliteit werd geboden. Nieuwe instrumenten zoals het *Strategic External Funds Framework* (SEFF, kader voor strategische externe fondsen) helpen bij een betere afstemming van deze fondsen op de prioriteiten van de donoren en de behoeften van de landen. Naast trustfondsen is er echter ruimte om het strategisch beheer en de resultaatgerichtheid van de andere partnerschappen van de Bank

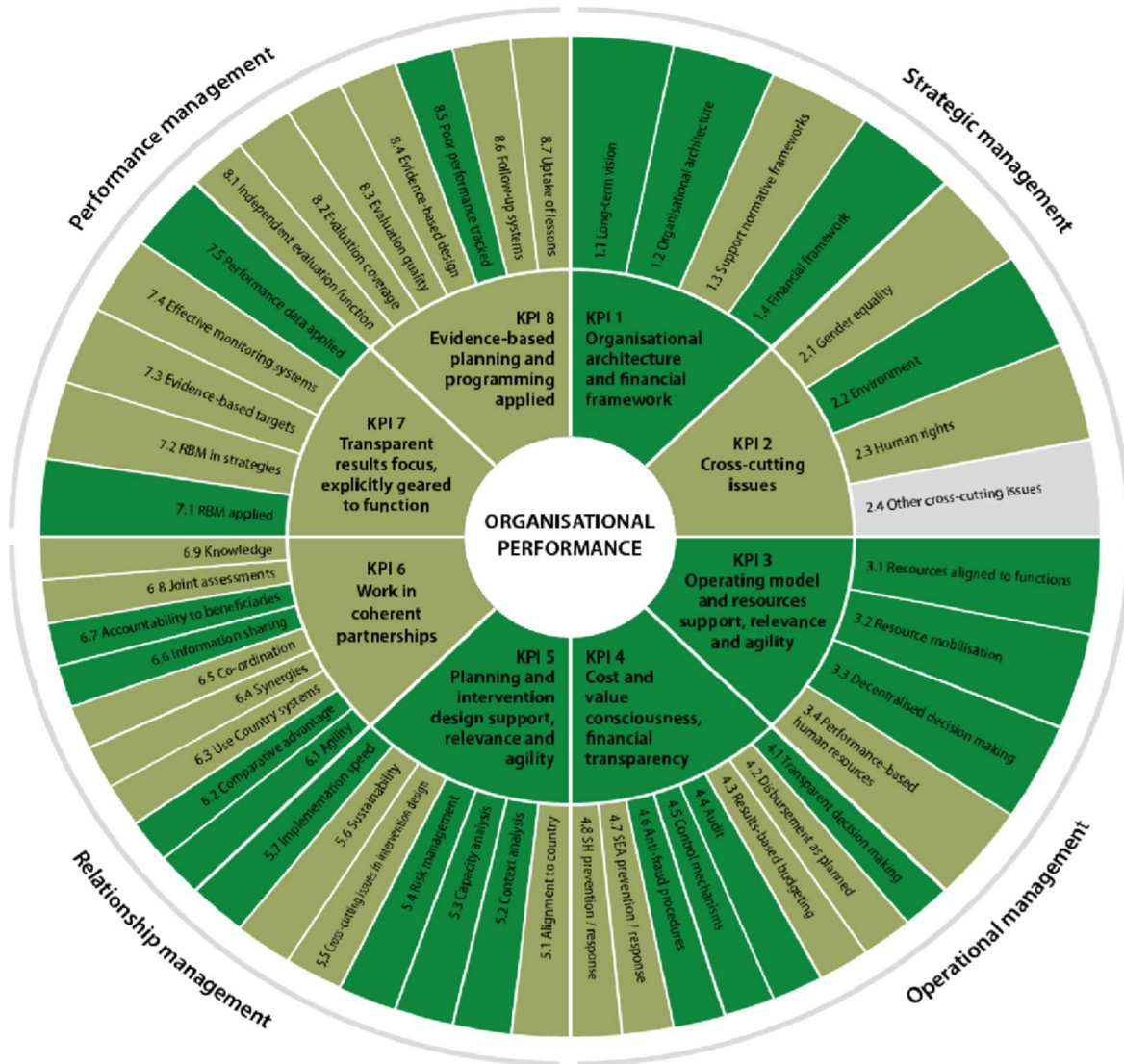
te verbeteren. Deze houden niet noodzakelijkerwijs verband met een pool van middelen, maar bevorderen wel het delen van kennis, beleids- en operationele samenhang, gezamenlijke programmering en transparantie.

De uitbreiding van het IDA *Regional Window* leidde tot een krachtig platform voor het aanpakken van grensoverschrijdende problemen. Deze uitbreiding maakte niet alleen gemakkelijkere toegang tot aanvullende middelen voor regionale operaties mogelijk, maar ook nauwere partnerschappen met regionale organisaties. Er moet echter meer aandacht worden besteed aan het creëren van financiële stimulansen voor MIC's en het verbeteren van de geschiktheid van de instrumenten van de Bank om grensoverschrijdende problemen aan te pakken. Daarnaast zijn er mogelijkheden om de regionale voordelen van dergelijke operaties beter te definiëren, te meten en aan te tonen, met inbegrip van een betere integratie in kaders voor bedrijfsresultaten.

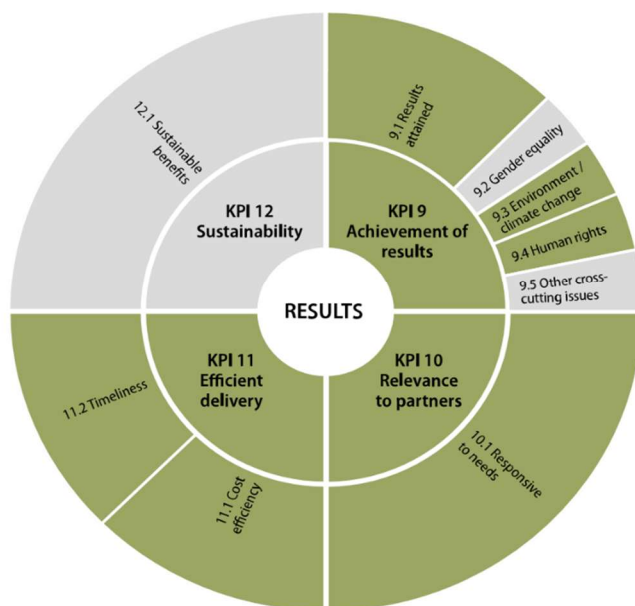
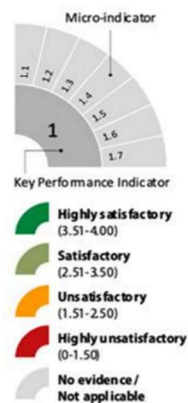
Het kenniswerk van de Bank (adviesdiensten en analytische producten, oftewel ASA) heeft een belangrijke rol gespeeld bij een betere afstemming van de activiteiten van de Bank op mondiale kwesties zoals gender, kwetsbaarheid en klimaatverandering. Kenniswerk, waaronder de onlangs geïntroduceerde regionale ASA zal een belangrijke rol blijven spelen bij de inspanningen van de Bank om haar steun aan mondiale publieke goederen te vergroten. De Bank toont echter niet consequent de bijdrage van haar kenniswerk aan de beleidsdialoog en -hervorming, de operationele opzet of de algemene doelstellingen van de landenontwikkeling aan.

Naast uitdagingen bij het tonen van resultaten bij mondiale thema's, staat de Bank voor uitdagingen waar het gaat om het aantonen van de duurzaamheid van haar activiteiten. De sterke integratie van mondiale thema's in beleid en uitvoering van de Bank bevordert het boeken van resultaten, maar deze zijn moeilijk samen te voegen tot een omvattende wereldwijde portefeuille en hebben tijd nodig om te rijpen. Het is te verwachten dat er resultaten worden behaald die duurzame effecten opleveren van de inzet op ontwikkelingsdoelstellingen. Daarnaast zijn er ook diverse landencasussen die als voorbeeld kunnen dienen.. Een onafhankelijke evaluatie speelt een belangrijke rol bij het leveren van dit bewijs, maar gezien de schaal en omvang van de portefeuille van de Bank zijn er compromissen in de berichtgeving vereist. De inspanningen van de Bank om de oriëntatie op resultaten van haar CPF's te versterken zal waarschijnlijk een belangrijke bijdrage leveren aan het aanpakken van deze uitdagingen, waarbij het zelfevaluatiesysteem van de Bank verbeterd wordt.

De Bank kan lering trekken uit deze uitdagingen en kansen met het oog op haar ontwikkeling, omdat zij er immers naar streeft haar CEM in evenwicht te brengen met de levering van mondiale publieke goederen, de mobilisatie van financiering voor de agenda voor duurzame ontwikkeling op te schalen en de uitvoering van de Overeenkomst van Parijs te ondersteunen, met name door beleidshervormingen en samenhang mogelijk te maken. Bij het verbeteren van haar bedrijfsmodel en de resultaten van duurzame ontwikkeling, wordt de Bank geconfronteerd met een steeds complexer ontwikkelingslandschap dat wordt gekenmerkt door toenemende broosheid, kwetsbaarheid en staatsschulden, waarbij zij onderstreept dat het van belang is "alle klanten te bedienen".



MOPAN 3.1



## 4.2. Appreciatie MOPAN assessment

De Wereldbankgroep (WBG) blijft de belangrijkste en grootste speler op het gebied van ontwikkeling en is daarmee onmisbaar voor het BHOS-beleid van Nederland. De Bank loopt internationaal voorop op het terrein van resultaatgerichtheid en transparantie en blijft zich op dit punt steeds verder verbeteren. De brede inzet van Nederland via de WBG sluit nauw aan op de Nederlandse agenda voor hulp en handel, zoals verwoord in de beleidsnotitie 'Doen waar Nederland goed in is'. De Nederlandse bijdragen via het aandeelhouderskapitaal, de IDA-middelenaanvullingen en trustfondsen worden door de Bank verveelvoudigd, waardoor de uiteindelijke impact langs multilaterale weg groter is dan bilateraal mogelijk zou zijn.

De Wereldbank is met haar strategie, zoals verwoord in het document 'Forward Look – A vision for the World Bank Group in 2030', goed uitgerust om een significante bijdrage te leveren aan het behalen van de Sustainable Development Goals (SDG's) en het nakomen van de klimaatafspraken uit Parijs.

Nederland is lid van MOPAN en betrokken bij de vaststelling van het beleid en de onderzoeks- en evaluatiemethodiek van het netwerk. De lange ervaring met MOPAN leert dat de conclusies van MOPAN goed onderbouwd zijn. Dit geldt ook voor de voorliggende MOPAN-evaluatie van de Wereldbank (IBRD en IDA). Uit de MOPAN-assessment komen de volgende zaken naar voren waaraan wij als Nederland aandacht willen besteden: (klimaat, GPG's, partnerschappen).

### Algemeen uitdagingen o.g.v. gender, klimaat en fragiliteit:

Het MOPAN-rapport noemt als uitdaging voor de Wereldbank het relateren van projectresultaten aan resultaten op regionaal of mondiaal niveau en aan het behalen van de *Sustainable Development Goals* (SDG's). Sinds oktober 2022 werkt de Wereldbank aan hervormingen – kortweg het *Evolution*-proces genoemd – om de instelling beter in staat te stellen om mondiale grensoverschrijdende uitdagingen, zoals klimaatverandering en pandemieparaatheid, aan te pakken. Inmiddels zijn een nieuwe missie en visie voor de Wereldbank vastgesteld, waarbij de woorden 'leefbare planeet' aan het oorspronkelijke mandaat van de Wereldbank zijn toegevoegd: '*Our mission is to end extreme poverty and to boost shared prosperity on a livable planet*'. Hiermee wordt het mandaat van de Wereldbank in lijn gebracht met de SDG's. Het opnemen van deze wereldwijde uitdagingen in het mandaat van de bank heeft als doel om hierin meer investeringen te stimuleren. Dit betekent meer rekening houden met wereldwijde uitdagingen in het analytische instrumentarium dat ten grondslag ligt aan de vormgeving van landenprogramma's, en het opzetten van *Global Priority Programs* voor meer investeringen in deze uitdagingen.

Nederland is voorstander om naast de bestrijding van extreme armoede en het bevorderen van gedeelde welvaart een aantal wereldwijde uitdagingen sterker te verankeren in de activiteiten van de Bank. Dit betekent ook dat de Wereldbank in analyses, in meerjarige landenprogramma's en in de prioritering van investeringen met deze uitdagingen beter rekening houdt. Het besluit van de Wereldbank (Zie MOPAN assessment, pag. 73) om vanaf 2021 in de Country Partnership Frameworks *High-level outcomes* op te nemen waarmee de voorziene activiteiten gerelateerd worden aan de SDG's is in dit kader een belangrijke stap. In dit verband verwelkomt Nederland ook dat de Wereldbank vanaf 2024 in de herziene versie van de *Corporate Scorecard* meer inzicht zal geven in hoe resultaten aansluiten op de SDGs en de klimaatdoelen, en op doorkruisende thema's als gender, fragiliteit en klimaat.

### Partnerschappen:

Het MOPAN-assessment stelt dat de Wereldbank meer kan doen op het gebied van geïnstitutionaliseerde samenwerking met andere ontwikkelingsorganisaties en partners. De COVID-19-pandemie heeft de afgelopen periode de samenwerking tussen de Wereldbank, de VN en de particuliere sector gestimuleerd. Gezien de

omvang van de wereldwijde uitdagingen, de crises die zich voor een deel tegelijk afspeelen en de schaarste aan concessionele fondsen, verdient deze aanbeveling zeker ondersteuning. Mede in het licht van de *Summit of the Future* (september 2024) en de oproep van Secretaris-Generaal Guterres tot extra inspanningen om de SDG's in 2030 te kunnen behalen. Dit betekent voor Nederland dat in de aanloop naar deze conferentie wordt aangedrongen op samenwerking en coördinatie, en een geïntegreerde benadering van de agenda's van de Wereldbank, de VN en andere ontwikkelingspartners.

Ook op landenniveau constateert het MOPAN-rapport dat er ruimte is voor verbetering en meer geïstitutionaliseerde samenwerking. Dit speelt bijv. op het grensvlak van humanitaire interventies en structurele ontwikkelingsprogramma's, Crises en conflicten dreigen ontwikkelingsresultaten teniet te doen. De ergste armoede concentreert zich meer en meer in landen die in een conflictsituatie verkeren. Het is belangrijk dat de Wereldbank via hechtere samenwerking met de VN, bedrijven, private fondsen en het maatschappelijk middenveld een ontwikkelingsimpact genereert die groter is dan wat de Wereldbank alleen kan bereiken. Het blijft daarbij zaak competenties en verantwoordelijkheden goed af te bakenen. Het besef hiertoe is op het hoofdkantoor en in het topmanagement zonder meer aanwezig. Uitdaging is dit op consistente wijze te vertalen op landenniveau. Hetzelfde geldt voor de aansluiting bij de SDG's.

Nederland acht het, evenals andere belangrijke aandeelhouders, belangrijk dat de Wereldbank meer gebruik maakt van lokale partners bij haar activiteiten in de klantlanden (lokalisering) en zijn presentie in de lokale vertegenwoordigingen intensiveert (decentralisatie). Ook zien Nederland en andere aandeelhouders graag dat de Wereldbank een rol als facilitator in die landen opneemt voor consultatie en andere spelers dan de overheid hierbij betreft, zoals niet-gouvernementele organisaties, kennisinstellingen (coördinatie). Met de enorme kennis, ervaring, netwerk en financieel gewicht kan de Wereldbank haar belangrijke stimulerende, organiserende en mobiliserende rol sterker invullen.

Tijdens de Jaarvergadering 2023 in Marrakesh is besloten dat de Wereldbank meer via partnerschappen zal gaan werken. Daartoe zijn een *Partnership Council* opgericht en een *Partnership Charter* opgesteld.

#### Fragiliteit:

Het MOPAN-rapport (pag. 45) stelt dat de Wereldbank in toenemende mate aandacht heeft voor de fragiele landen. In de geüpdate strategie voor landen in situatie van *Fragility, Conflict and Violence* (FCV) 2020-2025 wordt de focus gelegd op de oorzaken (*drivers*) voor fragiliteit. En in de *Risk and Resilience Assessments* (RRA's) worden *peace and fragility lenses* toegepast om aandacht voor fragiliteit te *mainstreamen* in het werk van de Wereldbank. MOPAN constateert ook dat er, in het licht van de toenemende betrokkenheid van de Wereldbank bij activiteiten in FCV-landen, meer ruimte is voor inventariseren van *good practices* en voor ontwikkeling van een meer consistente benadering bij opereren in fragiele landen.

In dit verband heeft de Wereldbank niet altijd een voldoende kritische reflectie op de omgang met landen in conflict (zoals Ethiopië) of met een militair regime (zoals Mali en Burkina Faso). De Wereldbank zoekt per situatie oplossingen om de bevolking niet in de steek te laten. Isolement is een grote vijand van ontwikkeling. Er moet desalniettemin voorkomen worden dat ondemocratische regimes worden gelegitimeerd (zoals Myanmar). Het is de wens van verschillende aandeelhouders (waaronder Nederland) dat de Wereldbank in fragiele landen (zoals Ethiopië) meer oog heeft voor de conflictsensitiviteit bij de besluitvorming over haar interventies en financieringen.

#### Mobilisering privaat kapitaal:

Het MOPAN rapport constateert dat er ruimte is voor een lange-termijnvisie op de mobilisatie en facilitatie van privaat kapitaal. In dit verband stelt MOPAN dat de

zogeheten Cascade-benadering<sup>14</sup> niet systematisch wordt uitgevoerd en niet voldoende gebruik maakt van de comparatieve voordelen van de Wereldbank om fondsen voor ontwikkeling te mobiliseren. De Wereldbank zou een meer strategische benadering moeten ontwikkelen gericht op het mobiliseren van privaat kapitaal, bijvoorbeeld via aandacht in de meerjarige landenstrategiedocumenten (*Country Partnerships Frameworks*) voor de ontwikkeling van een gunstige omgeving voor de private sector, met aandacht voor de rol van de Wereldbank daarbij.

Nederland juicht dit toe, en ziet graag een grotere focus op het mobiliseren van privaat kapitaal ten behoeve van duurzame ontwikkeling. Daarbij ziet Nederland veel potentieel in het breder beschikbaar stellen van investeringsrelevante data voor private partijen, de uitbreiding van het instrumentarium om risico's van private investeringen beter en op grotere schaal te dekken, en een betere coördinatie tussen de multilaterale ontwikkelingsbanken onderling en met de private sector door samen te werken via zogeheten *country platforms*.

<sup>14</sup> Onder Cascade benadering wordt begrepen: stapsgewijze benadering om de private sector meer te betrekken bij de financiering van ontwikkelingsprojecten via het wegnemen van eventuele investeringsbarrières of door het inzetten van risico-instrumenten, waarbij schaarse publieke financiering alleen wordt ingezet waar dit het meest noodzakelijk is.

## 5 Relevantie van de financiële instelling

### 5.1 Relevantie voor Nederlandse BHOS-prioriteiten

Beleidsprioriteiten	
Klimaatactie (SDG13)	Zeer relevant
Private sector ontwikkeling met focus op MKB in ontwikkelingslanden (SDG8)	Zeer relevant
Voedselzekerheid (SDG2)	Relevant
Water (SDG6)	relevant
Mondiale gezondheid en seksuele & reproductieve gezondheid en rechten (SDG3 & SDG5)	relevant
Veiligheid & Rechtsorde (SDG16)	Beperkt relevant
Gendergelijkheid en empowerment voor alle meisjes en vrouwen (SDG5)	Relevant
Versterking maatschappelijk middenveld (diverse SDG's)	Beperkt relevant
Migratie en opvang in de regio (diverse SDG's)	relevant
Noodhulp (diverse SDG's)	Beperkt relevant
Digitalisering	Beperkt relevant
Hulp en wederopbouw Oekraïne	Zeer relevant

#### **Klimaatactie**

De Wereldbank speelt een belangrijke rol bij investeringen van ontwikkelingslanden in klimaatmitigatie en adaptatie. In financieel jaar 2022 leverde de Wereldbank de grootste bijdrage van alle multilaterale ontwikkelingsbanken aan klimaatfinanciering (USD 26,2 miljard, 37% van de totale nieuwe committeringen), was deze met afstand de grootste verstrekker van financiering voor adaptatieprojecten (USD 12,9 miljard) en mobiliseerde de Wereldbank USD 5,9 miljard aan private middelen voor klimaatfinanciering. Hiermee levert de Wereldbank een significante bijdrage aan SDG13.

De Wereldbank is *trustee* en een belangrijke uitvoerder van het *Green Climate Fund*, de *Global Environment Facility* en het *Climate Investment Fund*. Daarmee speelt de Wereldbank een centrale rol in de multilaterale architectuur voor klimaatfinanciering. De Wereldbank levert ook het secretariaat van de *Coalition of Finance Ministers for Climate Action*, waarvan de Nederlandse minister van Financiën co-voorzitter is.

In zijn klimaatactieplan heeft de Wereldbank zich geëngageerd aan een geïntegreerde benadering van klimaat en ontwikkeling en aan de groei van het aandeel klimaatfinanciering in de portefeuille naar 35% in de periode 2021-2025. Dat betekent over de periode 2021-2025 een groei naar klimaatfinanciering van USD 200 miljard in totaal (USD 133 miljard via sterkere mainstreaming van klimaat in de hele Wereldbankgroep, waarvan USD 50 miljard voor adaptatie, en USD 67 miljard voor mobilisatie van private financiering). In 2020 bedroeg dit aandeel 20%, in 2022 al 36%.

De Wereldbank zorgt via de in 2022 geïntroduceerde *Country Climate and Development Reports* (CCDR) voor een benadering waarin bij elke voorgestelde landenaanpak klimaat integraal wordt meegenomen. Deze rapporten dienen ook als input voor de bredere meerjarige landenstrategieën (de *Country Partnership Frameworks*) die de Wereldbank met klantlanden opstelt.

Nederland heeft relatief veel invloed op het sectorale werk van de Wereldbank dat bepalend is voor klimaatadaptatie (water en *climate smart agriculture*) en klimaatmitigatie (transitie naar duurzame energievoorziening). Als één van de grootste donoren van het energietrustfund *Energy Sector Management Assistant Program* ESMAP draagt Nederland gericht bij aan de vergroening van de energieportefeuille van de bank en de beleidsondersteuning door de bank aan ontwikkelingslanden op het gebied van koolstofarme ontwikkeling (toegang tot hernieuwbare energie en hervorming van fossiele brandstoffsubsidies).

De Wereldbank speelt verder nog een belangrijke ondersteunende rol in internationale klimaatcoalities, zoals het *NDC Partnership* en de *Carbon Pricing Leadership Coalition*, en bij de voorbereiding van de bijeenkomsten ter opvolging van het Parijs akkoord.

### **Private-sectorontwikkeling met focus op MKB in ontwikkelingslanden (SDG8)**

De Wereldbank is wereldwijd een zeer relevante speler op het gebied van private-sectorontwikkeling, voor een florerende en duurzaam opererende private sector en een effectief ondernemersklimaat. Daarmee draagt de Wereldbank in belangrijke mate bij aan het bevorderen van inclusieve economische groei in ontwikkelingslanden (SDG8), aan de aanpak van armoede (SDG1) en verschillende andere SDGs.

IDA werkt samen met MIGA en IFC om private sector investeringen aan te trekken in lage-inkomenslanden met hoge investeringsrisico's. Een private-sectorloket binnen IDA maakt dit mogelijk.

Op handelsgebied is de Wereldbank een cruciale partner, zowel op onderzoeksgebied als bij de praktische uitvoering op landenniveau. Het *Umbrella Fund for Trade* is het grootste WB-programma voor analytisch werk op handelsvraagstukken. Daarbij ligt de nadruk op de effecten van handel op armoedebestrijding en duurzame ontwikkeling. Met Nederlandse steun aan het *Trade Facilitation West Africa Program* (TFWA) programma en het *Trade Facilitation Support Program* (TFSP) ondersteunt Nederland ontwikkelingslanden bij de uitvoering van hun handelsfacilitatieprogramma's, zoals afgesproken in het *WTO Trade Facilitation Agreement* (2017). Als één van de grotere donoren draagt Nederland op deze wijze gericht bij aan de handelsagenda van de komende jaren met aandacht voor de inkomenslanden (jongeren, vrouwelijke en kleine handelaren, klimaat en effecten van nieuwe technologieën op handel).

Ten behoeve van onder meer het MKB in ontwikkelingslanden is Nederland actief in initiatieven van de Wereldbank voor *financial inclusion* en *access to finance*.

### **Voedselzekerheid**

De Wereldbank is wereldwijd een grote speler op het gebied van landbouw, voedings- en voedselzekerheid en draagt hiermee bij aan de realisatie van SDG2 (*zero hunger*) en verschillende hieraan gerelateerde SDG's, inclusief verhoging van de schokbestendigheid van voedselsystemen. Hiertoe zet de Wereldbank in op meer en betere voedselproductie, ecologische duurzaamheid en toegang tot een gezond



dieet voor iedereen. De Wereldbank heeft de huidige voedsel- en energiecrisis in 2022 prominent op de agenda van de jaarvergadering gezet, onder de titel *Weathering the Storm*. Om deze twee nauw verweven crises het hoofd te bieden dient er meer steun te komen voor sociale vangnetten, moeten verstorende subsidies worden aangepakt en regionale integratie en handel worden gestimuleerd. De Wereldbank is dan ook voornemens om in 2022-2023 USD 30 miljard dollar wereldwijd te investeren in landbouw, voeding, sociale bescherming, water en irrigatie.

In mei 2022 lanceerde G7-voorzitter Duitsland samen met de Wereldbank de *Global Alliance for Food Security (GAFS)*. In deze alliantie komt informatie bij elkaar en worden interventies op het gebied van voedselzekerheid beter gecoördineerd. De Wereldbank heeft als secretaris van de GAFS nu een *dashboard* ontwikkeld waarbij meer dan 80 partners gegevens delen. Dit dashboard presenteert per land informatie over o.m. de voedselonzekerheid *hotspots* en de financieringsstromen voor landbouw en voedselzekerheid

Het beleid van de Wereldbank op het gebied van voedselzekerheid en landbouwontwikkeling loopt parallel aan dat van Nederland. De kern richt zich op voedingsuitkomsten, landbouwontwikkeling voor kleinschalige boerenbedrijven en de daaraan gekoppelde waardeketens en vergroten van de schokbestendigheid van voedselsystemen. Accenten liggen daarbij op *Fragility, Conflict and Violence countries*, jeugdwerkloosheid, voedselverliezen en nieuwe technologie.

### **Water**

De Wereldbank is met een waterportefeuille van USD 56 miljard één van de belangrijkste investeerders en kenniscentra op het gebied van water en sanitatie. Water is een factor in veel investeringen van de Wereldbank op de duurzame ontwikkelingsdoelen SDG 2 (voedselzekerheid), 6 (waterzekerheid), 7 (energie), 11 (weerbare steden), 13 (klimaat), en 15 (biodiversiteit). De Wereldbank investeert in aan water gerelateerde infrastructuur, diensten, beheer van watervoorraden, instituties, informatie, capaciteitsopbouw en kennisontwikkeling. In de portefeuille van de Wereldbank verschuift het accent langzaam van grootschalige centrale infrastructurele oplossingen naar kleinschaliger decentrale initiatieven. Ook zet de Wereldbank zich in voor bewustmaking en beheersing van waterrisico's met spraakmakende initiatieven en rapporten. De waterportefeuille van de Wereldbank heeft een stevige klimaatsignatuur; rond de 60% geldt als klimaatfinanciering (adaptatie en mitigatie).

Nederland is al meer dan 20 jaar een van de belangrijkste strategische partners van de Wereldbank op watergebied; als trustfunddonor en als partner in beleidsdialoog, zowel op mondiaal niveau als in focuslanden. De Waterconferentie van de VN in 2023 – waarvoor Nederland en Tadzjikistan samen gastland waren – was hiervan een goed voorbeeld. Door nauw samen te werken in de aanloop naar de conferentie kwam het "water als sociaaleconomisch en ecologisch organiserend principe" goed uit de verf. Dit werd doorgetrokken in de Voorjaarsvergadering van 2023 waar de Wereldbank opnieuw water als belangrijke financieel-economische risicofactor agendeerde. Aandacht van ministers van Financiën, Economische Zaken en Planning is cruciaal om voortgang te bereiken op waterzekerheid. In partnerlanden ondersteunt Nederland overheden bij trilaterale samenwerking met de Wereldbank. De Wereldbank erkent de partnerschappen op de lange termijn die Nederland onderhoudt met focuslanden steeds meer als een vruchtbare context waarin de eigen aan de projectcyclus gebonden activiteiten op de kortere termijn beter kunnen landen en waarin het duurzaam functioneren van voorzieningen na afloop van een project beter kan worden geborgd.

### **Mondiale gezondheid en seksuele & reproductieve gezondheid en rechten**

De Wereldbank is één van de belangrijkste financieringsbronnen voor de gezondheidssector in ontwikkelingslanden. De Wereldbank is in samenwerkingsverbanden tussen donoren en nationale autoriteiten vaak invloedrijk. De Wereldbank werkt op het gebied van *Reproductive, Maternal, Newborn, Child and Adolescent Health* samen met UNFPA, WHO, UNICEF, UNWOMEN, the *Global Vaccine Alliance* (GAVI) en het *Global Fund to Fight Aids, Tuberculosis and Malaria* (GFATM). De Wereldbank heeft een grote invloed op resultaten op het gebied van SDG 3 *Good Health and Well-being*, waaronder op het terrein van *Universal Health Coverage*. Via de *Global Financing Facility* (GFF), gestart in 2015, levert de Wereldbank ook op landenniveau een sterke bijdrage aan de implementatie van gezondheidsprogramma's. GFF richt zich op het voor Nederland belangrijke snijvlak van gezondheidssystemen en SRGR vanuit een vraaggestuurde benadering waarbij sterk de nadruk ligt op prioritering vanuit landenperspectief, wetenschappelijke bewijsvoering en coördinatie van activiteiten van verschillende donoren. Sinds 2019 bestaat de portfolio uit 36 landen. Nederland draagt sinds 2019 financieel bij aan de GFF en maakt ook formeel deel uit van de besluitvormingsstructuren. De eerste ervaringen zijn positief en worden gekenmerkt door transparante besluitvorming op mondiaal niveau. Tegelijkertijd zijn er signalen dat de Wereldbank haar coördinerende rol op landenniveau kan versterken en zijn er verbeteringen mogelijk ten aanzien van de inclusiviteit van besluitvorming op nationaal en mondiaal niveau.

De GFF speelt een cruciale rol in de verbinding tussen SRGR en de versterking van gezondheidssystemen in brede zin en levert daarmee een belangrijke bijdrage aan de doelen van de Nederlandse Mondiale Gezondheidsstrategie. Nederland heeft haar bijdrage aan de GFF voor de periode 2023-2025 daarom verdriedubbeld naar EUR 90 miljoen.

Daarnaast levert de Wereldbank sinds november 2022 een bijdrage aan mondiale pandemische preventie, paraatheid en respons (PPR). De Wereldbank voert het secretariaat van het Financial Intermediary Fund for PPR, het Pandemic Fund (PF) geheten. Het PF is een mondiale multi-stakeholder partnerschap dat met name lange-termijnfinanciering biedt voor capaciteitsopbouw op het gebied van PRR in lage- en middeninkomenslanden. In december 2022 heeft Nederland een bijdrage van EUR 10 miljoen geleverd, uit ODA en non-ODA middelen. Nederland verwelkomt de brede inzet van het PF en onderstreept het belang van versterking van gezondheidssystemen voor PPR, zoals ook beschreven in de Mondiale Gezondheidsstrategie. De eerste ervaringen met het PF zijn positief. Er zijn veel partners aangehaakt en voorstellen ingediend. In verband met de recente start, is een aandachtspunt de coördinatie en afstemming met andere fondsen en organisaties, zodat het zo gemakkelijk mogelijk is voor landen om een voorstel in te dienen. Nederland zal dit kritisch blijven volgen.

### **Gendergelijkheid en empowerment voor alle meisjes en vrouwen**

De genderstrategie van de Wereldbankgroep sluit goed aan op het Nederlandse genderbeleid. De Wereldbank verricht veel onderzoek naar de onderliggende oorzaken van *gender gaps* en naar de interventies die kunnen bijdragen aan het verminderen of dichten van deze kloof (via de *Umbrella Facility for Gender Equality*). Deze faciliteit wordt extern geëvalueerd in 2023. Daarnaast richt de Wereldbank zich op het daadwerkelijk vertalen van deze bevindingen naar concrete acties. Deze liggen onder meer op de terreinen van werkgelegenheid, onderwijs, (reproductieve) gezondheidszorg, bestrijding van geweld tegen vrouwen en de inzet van mannen en jongens daarbij. Gender is nu sterk verankerd binnen IDA met een aantal inhoudelijke genderdoelstellingen (*targets*) gebaseerd op zogeheten *gender tags*.

Projecten krijgen een gender tag als in de ontwerpfase een gender analyse is gedaan en specifieke activiteiten op het gebied van gender of met een positief effect op gender gaps onderdeel van het project uitmaken of gender in het resultatenraamwerk is opgenomen. Het streven is dat 60% van de projecten een gender tag krijgen. Eén van de uitdagingen voor de Wereldbank is dat de vraag naar genderresultaten vanuit de klantlanden inconsistent is. Om te voorkomen dat projecten zonder gender tag nadelige gevolgen hebben voor vrouwen en meisjes toetst de Wereldbank deze op duurzaamheid in het kader van het vigerende *Social and Development Framework*. De huidige *Gender Strategy* van de Wereldbank loopt in 2023 af. De Wereldbank werkt nu aan een nieuwe strategie voor de periode 2024-2029.

Het zou goed zijn als gender en *Sexual and Genderbased Violence* (SGBV)-projecten beter worden verankerd in de nieuwe strategie, met een sterkere rechtcomponent gerelateerd aan gender en mondiale gezondheid, en specifieke aandacht voor samenwerking met lokale organisaties die de belangen behartigen van en steun verlenen aan gemarginaliseerde groepen. Op het gebied van gendergelijkheid doet de Wereldbank het op dit moment goed: de overgrote meerderheid van projecten is relevant voor het dichten van de kloof op gendergelijkheid op economisch, sociaal of politiek vlak. Interventies vinden niet alleen plaats op basis van resultaten van onderzoek maar ook op basis van wat zich in de praktijk heeft bewezen.

V.w.b. *Sexual Exploitation, Abuse and Harassment* (SEAH) heeft de Wereldbank preventie van en respons op meldingen van SEAH opgenomen in de *Environmental and Social Framework* (ESF), op de gebieden van screening, monitoring, klachtmechanismen en versterking van de capaciteit van lenende landen op dit gebied.

### **Migratie en opvang in de regio**

De Wereldbank is actief betrokken bij het verbeteren van opvang in de regio. De Wereldbank stelt hiervoor nieuwe strategieën op, bijvoorbeeld voor de MENA-regio, en heeft daarnaast nieuwe middelen ingezet via speciale *refugee windows* onder IDA18 en IDA19 en via de *Global Concessional Loans Faculty* (GCLF) die actief is in de regio's rond Syrië en Venezuela. Met de oprichting van de GCLF geeft de Wereldbank middeninkomenslanden die grote aantallen vluchtelingen opvangen, toegang tot concessionele leningen voor een verbeterde opvang in de regio. De Wereldbank slaat op deze manier een brug tussen humanitaire hulp en ontwikkelingssamenwerking en mobiliseert daarbij de broodnodige extra middelen om crisissituaties beheersbaar te maken. Nederland zit in de stuurgroep van GCLF en heeft de afgelopen jaren EUR 20 miljoen bijgedragen aan GCLF-middelen ten behoeve van concessionele leningen voor Libanon en Jordanië, en doneerde specifiek voor leningen aan Libanon nog eens 30 miljoen euro. Voor de door Venezuela veroorzaakte vluchtelingencrisis droeg Nederland in 2019 EUR 3 miljoen bij. In 2021 heeft Nederland met succes Moldavië als nieuw begunstigde land van GCLF voorgesteld en sindsdien twee leningen en een technische schenking van in totaal 20 miljoen euro gefinancierd.

Eind 2018 is Nederland, samen met een aantal andere donoren, een partnerschap aangegaan met UNICEF, UNHCR, ILO, IFC en de Wereldbank voor het verbeteren van opvang in de regio in acht landen, met een focus op onderwijs en werk. Voor de periode 2019-2022 is hiervoor EUR 500 miljoen beschikbaar waarvan waarschijnlijk circa USD 94 miljoen voor de Wereldbank en USD 47 miljoen voor IFC. Dit partnerschap is inmiddels met vier jaar verlengd. De verschillen in werkwijze, interne procedures en processen tussen de VN-organisaties en de Wereldbankgroep, vormen soms een uitdaging in het werken met de Wereldbank, evenals de nog

relatief dunne bezetting in fragiele staten. Er is niettemin wezenlijke vooruitgang geboekt in de onderlinge samenwerking binnen dit partnerschap. Ook kunnen vluchtelingen en ontheemden nu beter integraal worden meegenomen in andere programma's van de Wereldbank. Het zou goed zijn als de Wereldbank vaker het gesprek aangaat met de gastlanden over de situatie van vluchtelingen. Een sterkere bezetting op fragiliteit zou deze processen zeker verder kunnen versterken.

### **Hulp en wederopbouw Oekraïne**

Sinds februari 2022 heeft de Wereldbank meer dan USD 37,5 miljard aan financiële steun voor Oekraïne vrijgemaakt, waarvan meer dan USD 20 miljard is uitbetaald. Nederland heeft op meerdere manieren via de Wereldbank bijgedragen aan steun voor Oekraïne. Zo werd als onderdeel van het *winterization*-pakket eind 2022 een bijdrage van EUR 90 miljoen aan het Ukraine Relief Trust Fund (URTF) overgemaakt. Daarnaast draagt Nederland in 2023 USD 60 miljoen bij aan URTF voor verdere activiteiten, die de Wereldbank voor in totaal USD 2 miljard heeft geïdentificeerd. De Wereldbank is inmiddels weer aanwezig in Oekraïne, met dank aan inspanning van Nederlandse zijde.

In maart 2023 bracht de Wereldbank het tweede *Rapid Damage and Needs Assessment* uit waarin de totale kosten voor herstel en wederopbouw voor Oekraïne op USD 411 miljard worden begroot. Hiervan is USD 14 miljard voorzien voor kritieke en prioritaire investeringen t.b.v. herstel en wederopbouw investeringen in 2023.

## 5.2 Overige relevantie

### **Internationale relevantie en samenwerking ontwikkelingsbeleid**

De Wereldbank blijft de belangrijkste en grootste speler op het gebied van ontwikkelings- en klimaatfinanciering en is daarmee onmisbaar voor de uitvoering van het BHOS-beleid in Nederland. Met een wereldwijd landennetwerk en omvangrijke middelen speelt de Wereldbank een zeer belangrijke rol in het internationale ontwikkelingslandschap. Dit vertaalt zich in zowel de beleidsdialoog met ontwikkelingslanden als op het gebied van kennisontwikkeling. Ook werkt de Wereldbank nauw samen met andere Internationale Financiële Instellingen waar het aankomt op cofinanciering, harmonisatie van standaarden (zoals SEAH, additionaliteit, *blended finance principles*) en beleid (zoals schuldhoudbaarheid, vgl. het Common Framework).

De landenspecifieke benadering van de Wereldbank en samenwerking met andere organisaties kan nog verder versterkt worden. Daarbij is het van belang dat de samenwerking van de Wereldbank met de VN, maar ook met andere donoren en maatschappelijk middenveld juist ook in het veld wordt geïntensiveerd en versterkt. De Wereldbank kan daarbij een sterkere coördinerende rol op zich nemen, ook waar het de versterking van zijn vertegenwoordigingen in het buitenland betreft.

### **Global Public Goods**

In de Wereldbank is in 2022 een discussie gestart over de vraag in hoeverre de architectuur van de multilaterale ontwikkelingsbanken nog adequaat antwoord geeft op wereldwijde uitdagingen als pandemieën, klimaatverandering, bescherming biodiversiteit en voorkomen fragiliteit. Op verzoek van de aandeelhouders heeft de Wereldbank hervormingsvoorstellen uitgewerkt om de bank beter in staat te stellen het hoofd te bieden aan de vele crises en wereldwijde uitdagingen die nu veelal gelijktijdig spelen: deze bedreigen in sterke mate het behalen van de duurzame ontwikkelingsdoelen. In het document *Evolving the World Bank Group's Mission, Operations and Resources: a Roadmap*, werkt de Wereldbank belangrijke voorstellen

uit voor aanpassingen op het gebied van (1) de doelstelling, (2) de operationele werkwijze, en (3) het financiële model van de Wereldbank. Het betreft onder meer de prioritering van het tegengaan van wereldwijde uitdagingen (*global challenges*) op basis van nader te bepalen criteria en allocatiemechanismen; mogelijke verbreding van de armoededefinitie om ook de armoede in middeninkomenslanden beter te adresseren; aanpassingen in het traditionele op landen gerichte operationele model van de Wereldbank, waarbij de focus meer komt te liggen op de wijze waarop deze wereldwijde uitdagingen over en weer invloed uitoefenen op nationale ontwikkelingsdoelstellingen en -prioriteiten en aanpassingen van het kapitaalraamwerk van de Wereldbank.

Nederland steunt het hervormingsproces van de Wereldbank. Voor Nederland is in de verdere discussie belangrijk dat de huidige doelstellingen van de Wereldbank, die zijn gefocust op bestrijding van extreme armoede en het bevorderen van gedeelde welvaart, behouden blijven.