



## 2023 Scorekaart

Datum	16/11/2023
SCOREKAART	Global Fund
Opgesteld door	Directie Sociale Ontwikkeling

## Inhoudsopgave

Inhoudsopgave .....	2
<b>1 Inleiding.....</b>	<b>3</b>
<b>2 Samenvatting .....</b>	<b>4</b>
<b>3 Algemene achtergrond .....</b>	<b>5</b>
3.1 Samenvattende beschrijving van de organisatie door MOPAN naar het Nederlands vertaald .....	5
3.2 Nederlandse rol en invloed .....	5
<b>4 MOPAN beoordeling van the Global Fund.....</b>	<b>8</b>
4.1 Samenvatting van de uitkomsten van de MOPAN beoordeling naar het Nederlands vertaald .....	8
4.2 Appreciatie van de MOPAN beoordeling .....	13
<b>5 Relevantie van de organisatie / financiële instelling .....</b>	<b>16</b>
5.1 Relevantie voor Nederlandse BHOS-prioriteiten .....	16
5.2 Overige relevantie.....	20

## 1 Inleiding

Het Koninkrijk der Nederlanden is voor zijn welvaart, gezondheid en veiligheid afhankelijk van een stabiele wereld waarin landen op basis van multilaterale afspraken met elkaar samenwerken. Het Koninkrijk heeft ontegenzeggelijk baat bij het multilaterale systeem omdat belangen en waarden van het Koninkrijk in gemeenschappelijkheid kunnen worden bevorderd.

Binnen de multilaterale samenwerking concentreert Nederland zich op het werken met en het financieren van organisaties die relevant zijn voor het Nederlandse beleid en die effectief hun mandaat vervullen. Ontwikkelingsorganisaties van de Verenigde Naties (VN) en Internationale Financiële Instellingen (IFI's) hebben, met bijdragen van het Koninkrijk, wereldwijd armoede teruggedrongen en humanitaire noden gelenigd.<sup>1</sup>

Deze samenwerking vraagt om regelmatige en zorgvuldige toetsing. Een voor Nederland belangrijk netwerk daarbij is het *Multilateral Organisations Performance Assessment Network* (MOPAN). MOPAN werkt aan verbetering van het multilaterale systeem middels het doorlichten van multilaterale organisaties op organisatorisch functioneren en ontwikkelingseffectiviteit. Dit onafhankelijke orgaan wordt bestuurd door een stuurgroep bestaande uit vertegenwoordigers van alle aangesloten landen, waaronder Nederland, en bijgestaan door een secretariaat. Een groep geselecteerde externe dienstverleners voert de beoordeling uit. MOPAN-leden bepalen welke organisaties beoordeeld dienen te worden en volgens welke tweejarige planning dit gebeurt. Gemiddeld worden geselecteerde organisaties elke vier à vijf jaar beoordeeld.

De MOPAN-beoordelingen vormen de basis van de door het Ministerie van Buitenlandse Zaken opgestelde scorekaarten voor multilaterale organisaties waaraan Nederland een substantiële bijdrage in de vorm van *official development assistance* (ODA) levert. Het gaat hierbij om VN-fondsen en -programma's, internationale financiële instellingen (IFI's), gespecialiseerde VN-organisaties en grote mondiale fondsen.

De MOPAN-beoordelingen worden uitgevoerd middels een op bewijs gebaseerde, onafhankelijke aanpak. Ze bieden een omvattend beeld van het functioneren van een organisatie, waarbij rekening wordt gehouden met de (historische) context, de missie en de koers van de organisatie. Daarbij worden prestatienormen opgesteld en aanbevelingen gedaan ter versterking van de leercapaciteit, ter verbetering van de resultaten en ter bevordering van de verantwoordingsplicht.

Deze scorekaart is al volgt opgebouwd. Eerst volgt een samenvatting (hoofdstuk 2). Daarna volgt een schets van de achtergrond van de organisatie op basis van de MOPAN-beoordeling en een beschrijving van de Nederlandse rol en invloed in de desbetreffende organisatie (hoofdstuk 3). Een samenvatting van de uitkomsten van de MOPAN-beoordeling is in het Nederlands vertaald, gevolgd door een appreciatie van deze beoordeling op basis van kennis en ervaring van het ministerie van Buitenlandse Zaken en, waar relevant, van vakdepartementen, Permanente Vertegenwoordigingen dan wel kiesgroepkantoren (hoofdstuk 4). Ten slotte wordt in hoofdstuk 5 de relevantie van de organisatie voor Nederlands beleid toegelicht.

<sup>1</sup> Beleidskader Mondiaal Multilateralisme

## 2 Samenvatting

Het Global Fund is één van 's werelds grootste financiers van hiv/aids-, tb-, en malariaprogramma's. Sinds de oprichting in april 2002 heeft het fonds meer dan USD 54,2 miljard geïnvesteerd in de strijd tegen hiv, tb en malaria. Nederland ondersteunt het fonds sinds het is opgericht. Met een totale bijdrage van bijna EUR 1,2 miljard tussen 2002 en 2022 is Nederland de 11e grootste donor van het fonds. Het Global Fund is voor Nederland een cruciale partner voor het behalen van verschillende prioriteiten van het BHOS beleid, de Nederlandse Mondiale Gezondheidsstrategie (2023 – 2030) en het Feministisch Buitenlandbeleid. Het fonds is actief in 155 landen en levert een belangrijke bijdrage aan versterking van gezondheidssystemen, seksuele & reproductieve gezondheid en rechten (SDG3), gendergelijkheid en empowerment voor alle meisjes en vrouwen (SDG5), en versterking van het maatschappelijk middenveld (diverse SDG's). Ook richt het fonds zich in toenemende mate op versterking van pandemische paraatheid, digitalisering van gezondheidsinformatiesystemen, lokale productie van medische producten, de strijd tegen hiv/aids, tb en malaria in door crisis getroffen landen, zoals Oekraïne (diverse SDG's) en het vergroenen en klimaatbestendig maken van de zorg (SDG 13).

De MOPAN-beoordeling concludeert dat de interventies van het Global Fund aansluiten op de prioriteiten van zowel partnerlanden als doelgroepen, en dat de investeringen van het fonds efficiënt worden besteed. Zo zijn de beoogde doelstellingen met betrekking tot het voorkomen van 29 miljoen sterfgevallen als gevolg van hiv, tb en malaria in de periode 2017-2022, ondanks de Covid-19 pandemie, behaald. Mede dankzij de inzet van het Global Fund zijn miljoenen mensen geïnformeerd over, getest op en behandeld tegen hiv/aids, tb en malaria. In 2021 bijvoorbeeld werden 23,3 miljoen mensen behandeld tegen hiv/aids, 5,3 miljoen mensen behandeld voor tb en 148 miljoen mensen behandeld tegen malaria. Dit wordt bereikt middels een vooruitstrevende vorm van inclusief partnerschap die actieve deelname van doelgroepen bij besluitvormingsprocessen op mondiaal- en landenniveau versterkt, inclusief deelname van gemeenschappen die met de drie ziekten leven. Hoewel uitvoerbaarheid van het partnerschapsprincipe in sommige landen een uitdaging is, heeft deze aanpak in algemene zin het maatschappelijk middenveld versterkt alsook de manier waarop ontwikkelingssamenwerking wordt uitgevoerd. Het fonds is wendbaar en in staat zijn operationele model aan te passen als de context waarin het opereert daarom vraagt. Zo heeft het fonds in 2020 een Covid-19-responsmechanisme (C19RM) opgericht om lage- en middeninkomenslanden te ondersteunen met de financiering en organisatie van hun Covid-19 respons, en om de negatieve gevolgen van de epidemie op hiv-, tb- en malariaprogramma's te mitigeren.

Qua verbeterpunten benadrukt de MOPAN-beoordeling dat het fonds wisselende resultaten boekt met betrekking tot versterking van gezondheidssystemen en verwezenlijking van mensenrechten en gendergelijkheid. Eliminatie van hiv, tb en malaria is alleen mogelijk als iedereen toegang heeft tot goede zorg en informatie, ook mensen die kwetsbaar zijn of worden gemarginaliseerd. Nederland pleit daarom binnen de bestuursraad van het Global Fund, bij kiesgroepeleden en het Global Fund secretariaat voor verbetering op deze prioriteitsgebieden.

Ook pleit Nederland voor een aantal aanvullende aandachtspunten die minder of niet uit de MOPAN-analyse naar voren komen. Het betreft versterking van de resultatenrapportage met betrekking tot het eerdergenoemde C19RM, navolging van afspraken rond medefinanciering tussen het fonds en implementerende landen, en versnelde integratie van *Country Coordinating Mechanisms* (de mechanismes die in implementerende landen zijn opgezet voor coördinatie van de programma's die het Global Fund financiert) in nationale structuren. Waar mogelijk in samenhang met coördinatiemechanismen van andere internationale gezondheidsorganisaties.

### 3. Algemene achtergrond

#### 3.1 Samenvattende beschrijving van de organisatie door MOPAN naar het Nederlands vertaald<sup>2</sup>

##### **MISSIE EN MANDAAT**

Het 'Global Fund to Fight AIDS, Tuberculosis and Malaria' (in het kort, het Global Fund) werd in 2002 opgericht om financiële middelen te mobiliseren, beheren en investeren voor de strijd tegen drie van de dodelijkste infectieziekten. De visie van het fonds zoals verwoord in de strategie (2017-2022) luidt: "Een wereld zonder AIDS, TB en malaria, met een betere gezondheid voor iedereen".

##### **BESTUUR**

Het Global Fund staat onder toezicht van een Raad van Bestuur. De 20 stemgerechtigde leden van deze raad vertegenwoordigen zowel uitvoerende organisaties als donoren, NGO's, vertegenwoordigers van gemeenschappen die getroffen zijn door de drie ziekten, de private sector en particuliere stichtingen.

##### **STRUCTUUR**

Het Global Fund heeft ongeveer 700 personeelsleden en consultants in dienst. Alle personeelsleden van het Global Fund zijn werkzaam op het secretariaat in Genève, Zwitserland. Het Global Fund heeft geen kantoren in de landen waaraan het subsidies toekent. Voor implementatie van activiteiten en toezicht daarop steunt het fonds op diverse partners op landenniveau. Het betreft zogenaamde *principal recipients*, *country coordinating mechanisms (CCMs)* en *local fund agents*<sup>3</sup> (LFA's).

##### **FINANCIËN**

Als internationale financieringsorganisatie en één van de grootste financiers van de wereldwijde gezondheidszorg, mobiliseert en investeert het Global Fund meer dan USD 4 miljard per jaar via subsidies ter ondersteuning van programma's die worden ontwikkeld en beheerd door partners op landenniveau. Sinds de oprichting in april 2002 heeft het fonds meer dan USD 54,2 miljard geïnvesteerd in de strijd tegen hiv, tb en malaria en voor programma's ter versterking van de gezondheidssystemen in meer dan 155 landen. Als reactie op de COVID-19-pandemie heeft het Global Fund bovendien, meer dan USD 4 miljard goedgekeurd<sup>1</sup> voor steun aan 109 landen en meerlandenprogramma's.

#### 3.2 Nederlandse rol en invloed

Nederland ondersteunt het Global Fund sinds het fonds in 2002 werd opgericht. Met een totale bijdrage van bijna EUR 1,2 miljard tussen 2002 en 2022 is Nederland de 11e grootste donor sinds oprichting van het fonds. Tussen 2020 en 2022 ontving het Global Fund een totaal van USD 16.197.049.814 aan bijdragen (zie onderstaande tabel). Hiervan was 94% afkomstig van overheidsdonoren, waaronder Nederland. De overige 6% was afkomstig van de private sector, stichtingen en individuen.

In de periode 2020-2022 verhoogde Nederland de aanvankelijke

<sup>2</sup> Pagina 5 van de [MOPAN Assessment of the Global Fund Brief](#)

<sup>3</sup> Local Fund Agent (LFA): Een externe serviceprovider, verantwoordelijk voor de monitoring van, en controle op, lokale uitgaven. Zij adviseren het secretariaat van het Global Fund over het subsidiebeheer door specifieke principal en sub-recipients.

financieringstoezegging van EUR 156 miljoen met EUR 27 miljoen, als geormerkte financiering voor het Covid-19 programma (C19RM) van het fonds. C19RM werd in 2020 opgericht om lage-en middeninkomenslanden te ondersteunen met de financiering en organisatie van hun COVID-19 respons (uitgezonderd vaccinatie waar COVAX-partners ondersteuning bieden) en om zo ook de negatieve gevolgen van de epidemie op hiv-, tb- en malariaprogramma's te mitigeren. Met een totale bijdrage van EUR 183 miljoen (ofwel USD 201.841.945) was Nederland in de periode 2020-2022 wederom de 11e grootste donator van het fonds.

**Tabel: Overzicht toegezegde bijdragen en rangschikking van de grootste Global Fund donoren voor de periode 2020-2022.**

Ranking/donor	Bijdragen voor HIV/TB/Malaria & Covid-19 (in USD)	Percentage totale bijdragen	Covid-19 specifieke bijdragen (in USD)
1. Verenigde Staten	6.475.499.460	40,0%	3.500.000.000
2. Duitsland	1.615.838.526	10,0%	512.877.075
3. Verenigd Koninkrijk	1.590.684.562	9,8%	73.542.931
4. Frankrijk	1.300.700.380	8,0%	-
5. Canada	868.591.189	5,4%	169.147.497
6. Japan	840.000.000	5,2%	-
7. Europese Commissie	772.073.016	4,8%	165.444.218
8. Bill & Melinda Gates Foundation (BMGF)	758.725.000	4,7%	-
9. Noorwegen	303.371.403	1,9%	79.562.036
10. Zweden	269.796.990	1,7%	10.181.019
<b>11. Nederland</b>	<b>201.841.945</b>	<b>1,2%</b>	<b>29.779.959</b>
12. Italië	169.020.914	1,0%	-
Andere donoren	1.030.906.429	6,4%	-
Totaal	16.197.049.814	100,0%	4.480.612.186

Voor de periode 2023-2025 heeft Nederland een financiële bijdrage van EUR 180 miljoen toegezegd. Gezamenlijk hebben donoren een totaalbedrag van USD 15,668 miljard toegezegd voor deze periode.

Nederland, Noorwegen, Zweden, Denemarken, Ierland en Luxemburg vormen samen een kiesgroep onder de naam *Point Seven* (P7). Binnen de raad van bestuur van het Global Fund bezet deze kiesgroep 1 van de 20 stemgerechtigde zetels. De voorzitter van de kiesgroep spreekt en stemt namens P7. Binnen de kiesgroep roteert het voorzitterschap elke twee jaar. Vanaf de zomer van 2019 fungeerden Nederland en Ierland respectievelijk als P7-voorzitter en vicevoorzitter. Binnen het bestuur van het Global Fund vertegenwoordigden zij in die hoedanigheid 2 jaar lang de kiesgroep als bestuurslid en vice-bestuurslid. In de zomer van 2021 hebben Ierland en Luxemburg respectievelijk de rol van P7-voorzitter en vicevoorzitter voor een periode van 2 jaar op zich genomen. In 2022 heeft Luxemburg het voorzitterschap overgenomen, met Zweden als vicevoorzitter. In de periode 2024-2026 zal Zweden voorzitter zijn.

De kiesgroep P7 focust zijn inzet binnen het bestuur op mensenrechten en maakt zich sterk voor opschaling van hiv, tb, malaria en Covid-19 dienstverlening aan 'key populations', vrouwen, jongeren en achtergestelde gemeenschappen. Ook pleit Nederland met andere leden in de kiesgroep voor optimale aansluiting van Global

Fund activiteiten op nationale processen, en voor versterking van gezondheidssystemen. Daarnaast roept Nederland het Global Fund op lokale productie van medische producten in Afrika op te schalen, de financiële inzet van implementerende landen te verhogen, de ecologische voetafdruk van toeleveringsketens en gezondheidssystemen te verkleinen en de ambitie om gezondheidssystemen klimaatbestendig te maken zo veel mogelijk gestalte te geven.

Om effectiviteit en synergie van de respectievelijke inzet op hiv, tb, malaria en RSSH te bevorderen, streeft Nederland naar optimale complementariteit op het gebied van financiering en taakverdeling tussen het Global Fund en andere mondiale gezondheidsorganisaties zoals UNAIDS, de 11 UNAIDS-cosponsors (incl. UNICEF, UNFPA, WHO, UNDP, UNHCR, Wereldbank, UNODCS, etc), PEPFAR, GAVI, regionale ontwikkelingsbanken, GFF, bilaterale organisaties, etc.

Er is een tiental Nederlanders in dienst van het Global Fund en drie Nederlandse NGO's (Hivos, Cordaid en KNCV) functioneren als *Principal* en/of *sub-Recipient* voor de implementatie en uitvoering van Global Fund-subsidies en programma's in het buitenland.

## 4. MOPAN beoordeling van de Global Fund

### 4.1 Samenvatting van de uitkomsten van de MOPAN beoordeling naar het Nederlands vertaald<sup>4</sup>

**STRATEGISCH BEHEER:** Een vloeiende aanpak en belangrijke nieuwe ontwikkelingen, en een behoefte aan gelijke prioritering tussen de doelstellingen van hoog niveau.

Het Global Fund blijft zijn strategie, organisatorische opzet en ondersteunende systemen ontwikkelen om zijn visie te realiseren. In november 2021 publiceerde het fonds zijn nieuwe strategie 2023-2028. Er wordt daarin meer nadruk gelegd op een mensgerichte benadering. Ook is Pandemische Paraatheid en Respons (PPR) aan de bestaande doelstellingen toegevoegd. Met zowel zijn huidige als nieuwe strategie neemt het Global Fund een duidelijke positie in binnen de mondiale gezondheidsarchitectuur en met de ontwikkeling van zijn nieuwe strategie heeft het fonds nu ook zijn comparatieve voordelen duidelijk geformuleerd. Volgens geïnterviewde belanghebbenden behelzen deze comparatieve voordelen onder andere de inclusieve benadering van partnerschap binnen het fonds (met name waar het gaat om inclusie van gemeenschappen die getroffen zijn door de ziekten), zijn focus op resultaten en zijn flexibiliteit.

De organisatorische opzet en bedrijfsvoering van het Global Fund ondersteunen uitvoering van de strategie en verantwoording voor behaalde resultaten. Er is echter wel ruimte voor verbetering op dit vlak, namelijk:

- Het Global Fund secretariaat zet niet voldoende personeel in om te werken aan de doelstellingen met betrekking tot het versterken van gezondheidssystemen (RSSH) en met betrekking tot verwezenlijking van mensenrechten en gendergelijkheid (HRG);
- Er zijn niet voldoende medewerkers om de samenwerking met partners op landenniveau verder te versterken;
- Door de complexiteit van de subsidies en de hoge werkdruk onder medewerkers is samenwerking tussen verschillende afdelingen van het Global fund niet altijd eenvoudig;
- Verduurzaming en klimaatverandering (ESCC) zijn in de nieuwe strategie van het fonds (2023-2028) pas voor het eerst expliciet benoemd. Wel zijn er eerdere inspanningen op dit gebied ondernomen.

Het Global Fund streeft ernaar om bij te dragen aan zowel de bredere mondiale ontwikkelingsagenda als de mondiale ziekte-specifieke doelstellingen. De verbinding met internationale afspraken zoals de duurzame ontwikkelingsdoelen (SDG's) is door het Global Fund tijdens de periode 2017-2022 echter niet voldoende expliciet gepresenteerd. Het Global Fund is daarom begonnen aan de ontwikkeling van een Monitor & Evaluatie-kader dat de bijdrage van het fonds aan verwezenlijking van die doelen explicieter en inzichtelijker moet maken. Ook het financiële kader van het Global Fund is aangepast. Programmering en budgettering worden nu op een holistische manier benaderd. Evaluatie van resultaten vereist meer aandacht.

**OPERATIONEEL BEHEER:** *fit for purpose* en inspelend op nieuwe uitdagingen terwijl gelijktijdig sommige processen nog worden versterkt.

Het Global Fund heeft nieuwe processen geïntroduceerd zodat de organisatiestructuur in een veranderende context geschikt blijft voor het behalen van de beoogde doelstellingen. De afdeling externe relaties en de afdeling

<sup>4</sup> Pagina 5 t/m 10 van de [MOPAN Assessment of the Global Fund Brief](#)



communicatie zijn bijvoorbeeld geïntegreerd (ECRD) om partnerschappen in een steeds complexer donorlandschap beter te kunnen beheren. Ook is een afdeling "Gezondheidsfinanciering" opgericht om inzet op het gebied van gezondheidsfinanciering (*health financing*) te versterken, inclusief overheidsfinanciering (*domestic financing*) voor hiv/tb/malaria in uitvoerende landen. Ook is recentelijk een nieuw 'prestatie- en ontwikkelingssysteem' voor medewerkers ingevoerd. Dit systeem omvat onder andere een 360-graden feedback mechanisme. Het wordt beschouwd als een belangrijke verbetering op het voorgaande systeem, alhoewel het lastig blijft om ondermaats functioneren van stafleden te adresseren en om toptalent te bevorderen.

Het Global Fund heeft een robuuste fondsenwervingsstrategie die steeds gevarieerder wordt. Het model voor de toekenning van financiering voor landenprogramma steunt op criteria zoals het inkomensniveau en de ziektelast van landen. Volgens het Global Fund controlekader is 81% van de subsidies in de periode 2018-2020 besteed, waarmee de doelstelling van 75% is overtroffen. Middels portefeuilleoptimalisatie worden onbenutte middelen herverdeeld. Ook heeft het Global Fund als reactie op de pandemie het COVID-19-responsmechanisme (C19RM) opgericht. De Inspecteur-Generaal (OIG) is verantwoordelijk voor het waarborgen van de kwaliteit van interne controles van het Global Fund. Als gevolg van de Covid-19 pandemie was de implementatie van overeengekomen beheersmaatregelen (AMA's) ernstig vertraagd. Vóór het begin van de pandemie in 2019 lag het percentage vertraagde AMA's op 8,7% terwijl het eind 2021 om bijna een derde van de AMA's ging.

Het Global Fund beschikt over een anti-corruptiestrategie (PCFC) en een functionerend klokkenluidersmechanisme. De Raad van Bestuur heeft echter zorg geuit over het gebrek aan structuur in de uitvoering van de anti-corruptiestrategie. Het Global Fund heeft daarom een implementatieplan ontwikkeld dat tegen 2024 volledig uitgerold zal moeten zijn.

Het Global Fund heeft sinds juli 2021 een strategie voor bescherming tegen seksuele uitbuiting, seksueel misbruik en intimidatie (SEAH). Het is nog te vroeg om te beoordelen hoe doeltreffend de implementatie van de strategie is. Wel organiseert het Global Fund regelmatig trainingssessies over gerelateerde onderwerpen voor medewerkers en partner organisaties. Ook zijn de Global Fund gedragscodes afgestemd op internationale normen en bevatten zij expliciete SEAH-gerelateerde verboden. Hoewel het secretariaat SEAH-specifieke middelen toekent en corresponderende structuren in werking stelt, is het belangrijk de inzet op landenniveau te versterken. Met name als het gaat om de integratie van SEAH-preventie in programma's. In de strategische documenten van het Global Fund wordt de term seksuele uitbuiting en misbruik (SEA) vaak verward met de term seksuele intimidatie (SH). Het is daardoor moeilijk onderscheid te maken tussen de wijze waarop het Global Fund respectievelijk inzet op preventie en bescherming van SEA en SH.

**RELATIEBEHEER:** een robuust kernprincipe dat waakzaamheid vereist om ervoor te zorgen dat het relevant en toepasbaar blijft.

Partnerschap is een kernprincipe van het Global Fund en vormt een leidraad voor programmering en interactie met derden. Het fonds werkt op mondiaal niveau samen met internationale partners en op landenniveau met belanghebbenden via CCM's. Inclusiviteit is daarbij een onderscheidend kenmerk. Het Global Fund heeft zich gecommitteerd aan gezamenlijke planning, programmering en begrotingstransparantie. Wanneer een land een financieringsaanvraag indient en interventies opstelt (het Global Fund secretariaat ontwikkelt de landenstrategieën en interventies doorgaans niet zelf), moet het partners (inclusief gemeenschappen

die leven met hiv/tb/malaria) in principe in het proces betrekken en voortbouwen op bestaande programmering en nationale plannen. Het proces voor afstemming tussen Global Fund en landenspecifieke doelstellingen is robuust en omvat toetsingen door CCM's, uitvoerende partners, Global Fund landenteams en onafhankelijke technische deskundigen.

Het Global Fund zou een aantal aspecten binnen het partnerschapsmodel kunnen versterken om ervoor te zorgen dat het 'fit for purpose' blijft. Zo zou het fonds de inzet op samenwerking tussen implementerende landen (*South-South collaboration*) kunnen verbreden. Tussen 2017 en 2022 financierde het Global Fund twee kleinschalige initiatieven die zich richtten op *South-South collaboration*.

Stakeholders stellen dat het Global Fund zich houdt aan het accountability kernprincipe. Er bestaan echter weinig documenten waarin ondubbelzinnig wordt vermeld dat het fonds verantwoording verschuldigd is aan de begunstigden (bv. uitvoerende landen en eindgebruikers/doelgroepen van gefinancierde programma's). Het fonds zou moeten overwegen zijn verantwoordingsplicht ten aanzien van de begunstigden expliciet te maken.

Tot slot kent het Global Fund robuuste processen voor de identificatie, beoordeling en rapportage van risico's (het fonds rapporteert 22 soorten risico-categorieën aan de Raad van Bestuur). Het fonds heeft tijdens de Covid-19 pandemie zijn Risicobereidheidskader bijgewerkt. Zodoende konden tegen de achtergrond van de pandemie verhoogde risiconiveaus worden getolereerd.

**PRESTATIEBEHEER:** Ruimte voor verbetering waarvoor al overeenkomstige beheersmaatregelen zijn genomen.

Het Global Fund is een resultaatgerichte organisatie. De beoogde resultaten die het fonds vast stelt dienen als leidraad voor de programmering- en financieringsbesluiten van het fonds. Af en toe is uitvoering van deze financieringsbesluiten echter moeizaam verlopen. Het Global Fund heeft geïnvesteerd in verbetering van de kwaliteit en beschikbaarheid van data. Ook heeft het fonds de focus verschoven van project-specifieke resultaten naar resultaten op een hoger strategisch niveau. Het Global Fund legt verantwoording af voor de voortgang op bijbehorende key-performance indicatoren (KPI's), zowel op mondiaal als landenniveau. Bestaande instrumenten zijn echter niet volledig toereikend voor het meten van alle resultaten (met name RSSH). Sommige resultaten zijn bijvoorbeeld niet of nauwelijks binnen de tijdspanne van een 3-jarig programma te realiseren. Data wordt gepresenteerd in voortgangsrapporten maar het is niet duidelijk in hoeverre deze informatie systematisch wordt aangewend om de programmering bij te sturen.

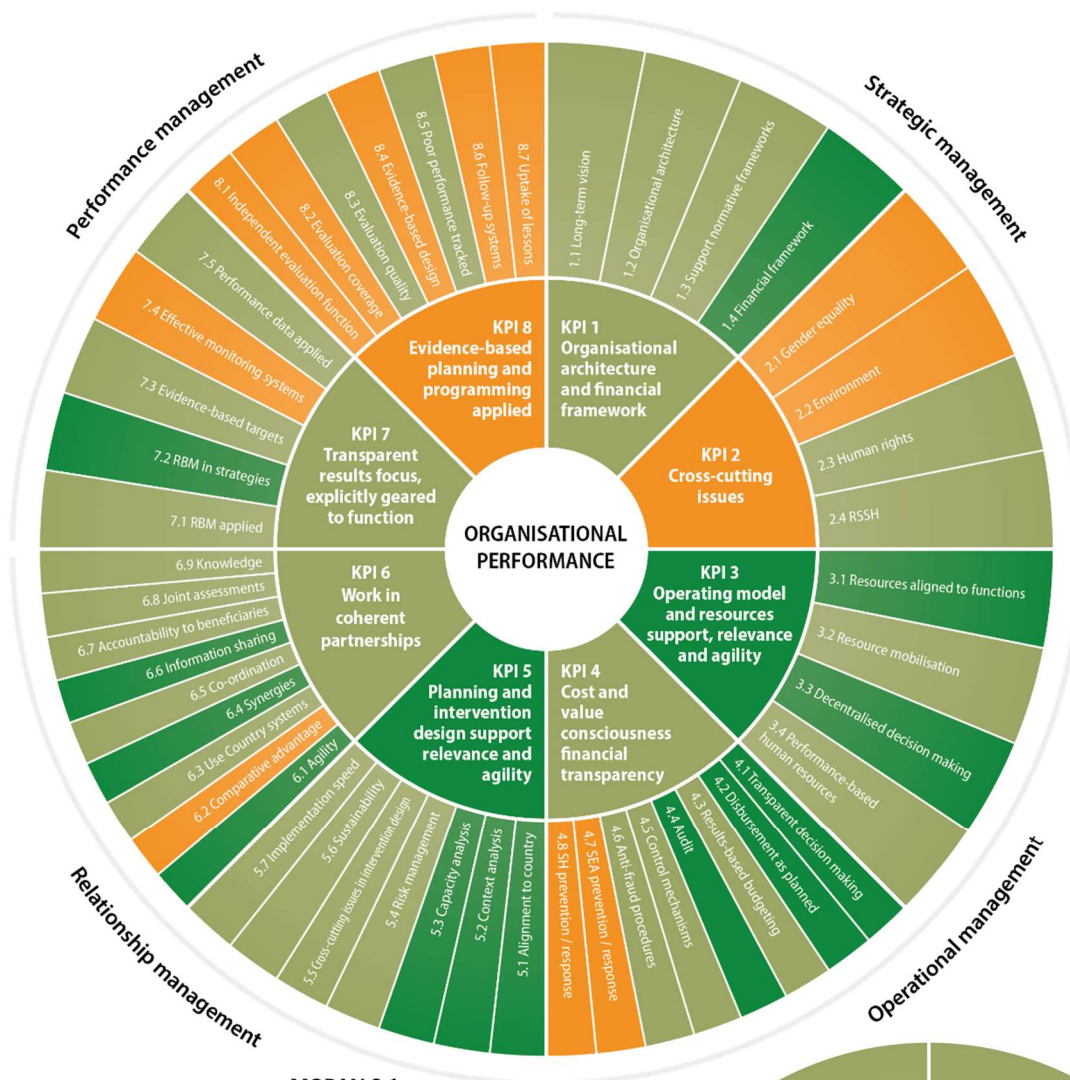
Om de uitdagingen van het huidige evaluatiekader het hoofd te bieden, heeft de Raad van Bestuur in november 2021 een nieuw evaluatiemodel goedgekeurd met de bedoeling integratie van M&E-mechanismen te versterken. Ook is het wenselijk dat het Global Fund de cultuur intern versterkt om effectief van evaluaties te leren. Dat vereist een nieuw mechanisme voor documentatie en verspreiding van geleerde lessen (ook met partners op landenniveau). Dat mechanisme zal meer moeten behelzen dan het louter publiceren van evaluaties en corresponderende managementreacties.

**RESULTATEN:** over het algemeen op schema

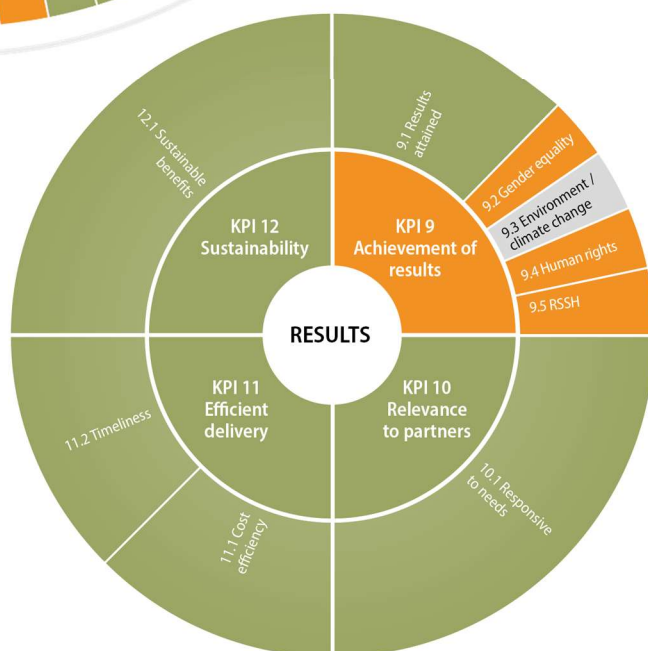
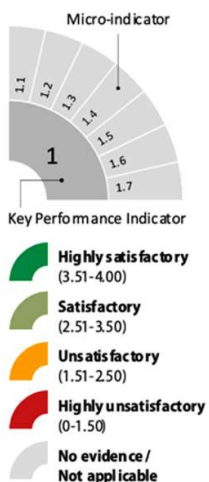
Voortgang op de KPI's van het Global Fund laat een gemengd beeld zien. Het besluit om de streefcijfers in reactie op de COVID-19 pandemie niet omlaag bij te stellen getuigt van de grote ambitie van het Global Fund in de strijd tegen de drie ziekten. Met betrekking tot strategische doelstelling 1 (maximaliseren impact op hiv, tb en

malaria) is het Global Fund erin geslaagd de KPI voor het aantal geredde levens op schema te houden. Het Global Fund is echter achtergebleven in het behalen van KPI-streefcijfers met betrekking tot mensenrechten, RSSH, gendergelijkheid en empowerment van vrouwen. Wat betreft achterblijvende KPI-resultaten die 'kwetsbare en key populations' (KVP's) betreffen, hebben verschillende evaluaties aangegeven dat er niet voldoende interventies zijn die zich specifiek op KVP's richten, en dat KVP's nauwer moeten worden betrokken bij de uitvoering van programma's. Alleen de KPI resultaten voor Strategische Doelstelling 4 (mobiliseren van meer middelen) zijn allen consistent op schema gebleven.

KPI indicatoren met betrekking tot efficiënte aanwending van fondsen laten een positief beeld zien. De uitvoering van programma's is over het algemeen op schema. Ook is de financiële duurzaamheid van programma's verbeterd door verhoogde mobilisatie van financiële middelen op landenniveau (*domestic funding*). Waar het commitment en capaciteit voor programmatische duurzaamheid betreft is minder succes geboekt. Het Global Fund heeft verschillende landen ondersteund om zich voor te bereiden op een transitie naar financiering van bestaande programma's middels lokale fondsen (in plaats van financiering door het Global Fund). In deze context blijkt de ontwikkeling van duurzame financieringskaders voor organisaties die lokale kwetsbare en *key populations* vertegenwoordigen erg moeilijk te zijn.



MOPAN 3.1



## 4.2 Appreciatie MOPAN assessment

Het MOPAN rapport geeft een uitgebreide en goed onderbouwde beschrijving van het functioneren van het Global Fund. Nederland onderschrijft zowel de positieve als kritische bevindingen van het rapport.

In algemene zin concludeert MOPAN dat de interventies van het Global Fund goed aansluiten op de prioriteiten van zowel partnerlanden als doelgroepen, en dat de investeringen van het fonds efficiënt worden besteed. Aanvullende sterke punten van het Global Fund die in het rapport worden belicht betreffen onder andere:

- Het behalen van de beoogde doelstellingen met betrekking tot het voorkomen van 29 miljoen sterfgevallen als gevolg van hiv, tb en malaria in de periode 2017-2022, ondanks de Covid-19 pandemie.
- Een vernieuwende en vooruitstrevende vorm van inclusief partnerschap die actieve deelname van doelgroepen bij besluitvormingsprocessen op mondiaal- en landenniveau versterkt, inclusief deelname van gemeenschappen die met de drie ziekten leven. Hoewel uitvoerbaarheid van het partnerschapsprincipe in sommige landen een uitdaging is, heeft deze baanbrekende aanpak in algemene zin het maatschappelijk middenveld versterkt alsook de manier waarop ontwikkelingssamenwerking wordt uitgevoerd.
- Het Global Fund stelde aanvullende financiering beschikbaar aan 20 landen voor het "Breaking Down Barriers initiatief" (BDB). Door het BDB-initiatief is inzet op toegang tot hiv, tb en malariazorg voor *key populations* (incl. lhbti, sekswerkers, mensen die intraveneuze drugs gebruiken) in deze landen versterkt.
- Bouwend op een cultuur van voortdurende reflectie, is het fonds in staat het operationele model aan te passen waar nodig, zodat het effectief en doelmatig blijft, ook als de context waarin het opereert evolueert (bijv. Covid-19 pandemie).

Het MOPAN-rapport belicht ook een aantal belangrijke punten waar verbetering mogelijk is binnen het Global Fund. Het betreft onder andere:

- De wisselende resultaten met betrekking tot versterking van gezondheidssystemen (RSSH), onder andere omdat de RSSH-richtlijnen nog te algemeen zijn om de prioritering van interventies op landenniveau te vergemakkelijken. Ook wordt een groot deel van de RSSH-fondsen aangewend om vaste lasten van ministeries te bekostigen, waardoor er relatief weinig geld overblijft om te investeren in daadwerkelijke versterking van gezondheidssystemen. Daarnaast vereist het Global Fund voor goedkeuring van voorgestelde landenprogramma's een positief eindadvies van relevante hiv, tb en malaria adviseurs, maar niet van RSSH-adviseurs binnen het Global Fund secretariaat. Systeemversterking kan bovendien meer tijd vergen dan de driejarige planningshorizon van Global Fund landenprogramma's. Het is belangrijk dat het Global Fund deze obstakels adresseert. Nederland pleit daarnaast in Global Fund bestuursvergaderingen en met kiesgroepleden voor meer duidelijkheid omtrent de omvang van de RSSH-investeringen van het fonds, en de mate waarin deze investeringen de veerkracht van hiv, tb en malaria programma's in de praktijk versterken.
- De wisselende resultaten op het gebied van de versterking en bescherming van mensenrechten en gendergelijkheid. Buiten het Breaking down Barriers initiatief (BDB), wordt nog onvoldoende geïnvesteerd in de afbouw van mensenrechtenbarrières ten aanzien van *key populations*, en buiten het Adolescent Girls & Young Women initiatief (AGYW) wordt nog onvoldoende geïnvesteerd in hiv-preventie onder adolescente meisjes en jonge vrouwen.

Deze initiatieven zijn vrij kleinschalig. In de periode 2017-2022 richtte het BDB-initiatief zich op 20 landen terwijl het AGYW-initiatief financiering voor 13 landen beschikbaar maakte. Universele toegang tot gezondheidszorg en eliminatie van hiv, tb en malaria zijn alleen mogelijk als mensenrechten worden gewaarborgd. Als gevolg van de 'push-back' ten aanzien van seksuele en reproductieve rechten staat toegang tot essentiële gezondheidszorg voor 'kwetsbare en key populations' in verschillende landen echter onder grote druk. Daarom zal Nederland aan blijven dringen via het bestuur, kiesgroepleden en het secretariaat op verhoogde inzet om mensenrechten, seksuele rechten en reproductieve rechten te verwezenlijken.

Aanvullend, laat MOPAN een aantal aandachtspunten die voor Nederland van belang zijn onder- of onbelicht. Dit kan gedeeltelijk worden toegeschreven aan het feit dat het ontwikkelingen betreft die pas na de publicatie van het MOPAN-rapport in augustus 2022 hebben plaatsgevonden. Het betreft de volgende punten:

- De Wereldgezondheidsorganisatie (WHO) beschouwt Covid-19 niet langer als een mondiale noodsituatie en een groot deel van de fondsen in het COVID-19-responsmechanisme (C19RM) dat door het Global Fund in 2021 werd opgericht zijn nog niet besteed. Nederland steunt daarom de recente focusverschuiving van C19RM naar versterking van de pandemische paraatheid van gezondheidssystemen in meer algemene zin. C19RM zal partnerlanden op die manier in staat stellen om zich beter voor te bereiden op eventuele toekomstige pandemieën (incl. een eventuele heropleving van Covid-19), en om in dergelijke situaties essentiële hiv-, tb- en malariadiensten te blijven leveren. Voor optimaal succes op dit vlak, en om fragmentatie op centraal- en landenniveau te voorkomen, is het van belang dat de pandemische paraatheid-initiatieven van het Global Fund, het Pandemic Fund, GAVI, en de Global Financing Facility (GFF) beter op elkaar worden afgestemd. Nederland zal binnen de respectievelijke bestuursraden blijven aandringen op betere afstemming, omdat die momenteel nog zeer beperkt is. Als de C19RM-fondsen overeenkomstig de planning tegen eind 2025 zijn uitgeput, is het wenselijk dat het Global Fund zich weer volledig richt op zijn hoofddoel, namelijk de strijd tegen hiv, tb en malaria.
- Het Global Fund beperkt zich in C19RM-rapportages tot eind 2022 voornamelijk tot een opsomming van de investeringen per doelstelling. Hierdoor werd het niet voldoende inzichtelijk in hoeverre C19RM erin was geslaagd de Covid-19 respons op landenniveau te versterken en de negatieve gevolgen van de Covid-19 epidemie op bestaande programma's te mitigeren. De rapportages geven bovendien aan dat het financiële absorptiepercentage (*absorption rate*) van C19RM in december 2022 op landenniveau slechts 37% bedroeg. Om in de toekomst te kunnen bouwen op geleerde lessen, pleit Nederland in de bestuursvergaderingen en via overleg met kiesgroepleden en het Global Fund secretariaat voor een rapportage en analyse van de resultaten die C19RM tijdens de acute Covid-19 noodrespons-fase heeft behaald.
- Alhoewel het MOPAN-rapport stelt dat afspraken tussen het fonds en implementerende landen omtrent medefinanciering (*domestic financing*) in algemene zin navolging krijgen, wordt in het rapport niet verwezen naar de het vertraagde tempo waarop toegezegde overheidsfinanciering beschikbaar wordt gemaakt. De *Strategic Review* (2020) benadrukt dat dit leidt tot vertraging van inkoopprocessen en daardoor veelvuldig tot tekorten aan hiv-, tb- en/of malariamedicatie in klinieken. Het is belangrijk om een werkbare oplossing voor dit probleem te vinden om de continuïteit van de zorg te waarborgen.

- *Country Coordinating Mechanisms* (CCMs) zijn verantwoordelijk voor de coördinatie Global Fund programma's op landenniveau. In de praktijk functioneren CCMs vaak parallel aan andere nationale coördinatiemechanismes. Het 'CCM-evolutie initiatief' dat het Global Fund in 2020 is gestart beoogt onder andere om CCM's te integreren in nationale structuren en zo fragmentatie van coördinatiemechanismes in implementerende landen af te bouwen. Dit proces heeft door de Covid-19 pandemie en organisatorische uitdagingen aanzienlijke vertraging opgelopen en is daardoor nog nauwelijks van de grond gekomen. Nederland moedigt het fonds aan voortgang op dit terrein te versnellen.

## 5 Relevantie van de organisatie

### 5.1 Relevantie voor Nederlandse BHOS-prioriteiten

Beleidsprioriteiten	
Klimaatactie (SDG13)	Relevant
Private sector ontwikkeling met focus op MKB in ontwikkelingslanden (SDG8)	Beperkt relevant
Voedselzekerheid (SDG2)	Niet relevant
Water (SDG6)	Niet relevant
Mondiale gezondheid en seksuele & reproductieve gezondheid en rechten (SDG3 & SDG5)	Zeer relevant
Veiligheid & Rechtsorde (SDG16)	Beperkt relevant
Gendergelijkheid en empowerment voor alle meisjes en vrouwen (SDG5)	Zeer relevant
Versterking maatschappelijk middenveld (diverse SDG's)	Zeer Relevant
Migratie en opvang in de regio (diverse SDG's)	Niet relevant
Noodhulp (diverse SDG's)	Zeer relevant
Digitalisering	Relevant
Hulp en wederopbouw Oekraïne	Relevant

#### **Beleidsprioriteiten met relevantie**

#### **Mondiale gezondheid en seksuele & reproductieve gezondheid en rechten (SDG3 & SDG5)**

Zeer relevant. Bestrijding van hiv/aids, Tuberculose en Malaria behoort tot het kernmandaat van het Global Fund. Daarnaast is versterking van gezondheidssystemen één van de hoofddoelen van de strategie van het fonds (2017-2022). De inzet van het Global Fund op het gebied van mondiale gezondheid en SRGR sluit goed aan op de Nederlandse Mondiale Gezondheidsstrategie (2023-2030) die zich expliciet richt op bestrijding van hiv/aids en tb, toegang tot primaire gezondheidszorg en SRGR en op versterking van gezondheidssystemen en pandemische paraatheid. Het Global Fund heeft op dit gebied een coördinerende en faciliterende rol. Het fonds neemt respectievelijk 25%, 77% en 56% van de totale internationale financiering van hiv, tb en malaria voor zijn rekening. Daarnaast stelde het tussen 2020 en 2021 ook bijna USD 4 miljard aan Covid-19 financiering beschikbaar.

Mede dankzij inzet van het Global Fund zijn tussen 2002 en 2021 naar schatting 50 miljoen levens gered en werden in 2021:

- 23,3 miljoen mensen behandeld tegen hiv/aids (incl. 670.000 zwangere vrouwen),
- 70,8 miljoen mensen getest op hiv (incl. 12,6 miljoen mensen uit kwetsbare en *key populations*)
- 5,3 miljoen mensen behandeld voor tb.
- 160,5 miljoen mensen behandeld tegen malaria, inclusief 12,5 miljoen zwangere vrouwen die preventief werden behandeld tegen malaria.

Versterking van de duurzaamheid en weerbaarheid van gezondheidssystemen (RSSH) is één van de kerndoelen van de Global Fund-strategie (2017-2022) waar behaalde resultaten een gemend beeld laten zien. Het fonds is erin geslaagd het percentage klinieken met systematische beschikbaarheid van essentiële medicatie te verhogen van tot 87% voor hiv, 83% voor tb en 88% voor malaria. Daarmee zijn de nagestreefde percentages van resp. 76%, 64% en 83% ruimschoots behaald.



Dat is echter niet het geval voor het percentage landen met een goed werkend gezondheidsinformatiesysteem. Dat steeg tussen 2020 en 2022 van 39% tot 55% terwijl gestreefd werd naar 70%. De RSSH-evaluatie (2023) geeft aan dat zowel versterking van community systems alsook de integratie van hiv, tb en malaria met seksuele en reproductieve gezondheidszorg (RMNCAH) niet goed van de grond is gekomen en meer aandacht vereisen. Ook is inzet op lange termijn initiatieven belangrijk voor systeemversterking en verwezenlijking van Universal Health Coverage. Deelname van kwetsbare groepen en *key populations* in Global Fund besluitvormings- en uitvoeringsprocessen is daarnaast van cruciaal belang in de strijd tegen hiv, tb en malaria. Nederland moedigt daarom Global Fund initiatieven aan om ook in landen waar samenwerking tussen de overheid en kwetsbare/*key populations* niet vanzelfsprekend is, in samenspraak met lokale doelgroepen en partners creatieve, diplomatieke en effectieve oplossingen te bewerkstelligen die ook daar systematische deelname en inspraak van kwetsbare en *key populations* garanderen.

### **Gendergelijkheid en empowerment voor alle meisjes en vrouwen (SDG5)**

Zeer relevant. Het bevorderen en beschermen van mensenrechten en gendergelijkheid is één van de vier kerndoelen van de strategie van het fonds (2017-2022). Mede dankzij inzet van het Global Fund was hiv-incidentie onder adolescente en jonge vrouwen (AGYW<sup>5</sup>: 15-24 jaar) in 13 focuslanden in 2021 43% lager dan in 2015. Ook werden naar schatting 81% van de hiv positieve zwangere vrouwen in 2021 behandeld tegen hiv ten opzichte van 45% in 2015. Bovendien werden in 2021 mede door inzet van het Global Fund 12,6 miljoen mensen uit 'kwetsbare en *key populations*' (inclusief lhbtq+) op hiv getest.

Om de inzet op gendergelijkheid te versterken, heeft het fonds recentelijk een gendergelijkheid-marker geïntroduceerd. Door de introductie van de gendergelijkheid-marker is er meer transparantie en duidelijkheid over de mate waarin de financiering van het Global Fund bijdraagt aan gendergelijkheid en hoe het fonds zijn inzet kan versterken. Nederland waardeert deze ontwikkeling.

Het Global Fund is in 2017 gestart met het zogenaamde 'Breaking Down Barriers (BDB) initiatief' dat in 20 landen inzet op de afbouw van mensenrechten barrières die het voor kwetsbare en *key populations* moeilijk maken om adequate zorg te krijgen op het gebied van hiv, tb en malaria. In de *midterm* evaluatie wordt gesteld dat alle landen die betrokken zijn bij het BDB-initiatief vooruitgang hebben geboekt in het verminderen van mensenrechten barrières voor hiv-diensten, met een gemiddelde stijging van 0,9 punt t.o.v. de uitgangssituatie (op een schaal van 0-5).

Terwijl versnelde voortgang in de strijd tegen hiv, tb en malaria vereist dat kwetsbare en *key populations* onbelemmerde toegang tot noodzakelijke zorg hebben, erkennen de MOPAN en het Global Fund zelf dat buiten de BDB-en AGYW-initiatieven nog onvoldoende geïnvesteerd wordt in de afbouw van mensenrechtenbarrières ten aanzien van *key populations* en hiv-preventie onder adolescente meisjes en jonge vrouwen. Nederland zal systematisch blijven aandringen op uitbreiding van de financiering en inzet op dit vlak.

De inzet van het Global Fund op gendergelijkheid, mensenrechten en empowerment sluit goed aan op zowel de Mondiale Gezondheidsstrategie als het Feministische Buitenlandbeleid van Nederland. Overeenkomstig de inzet van het Global Fund, staan beide beleidskaders voor bescherming van mensenrechten en bevordering van betekenisvolle participatie van vrouwen, meisjes, kwetsbare groepen en lhbtq+

<sup>5</sup> AGYW: Adolescent Girls and Young Women

personen in besluitvormingsprocessen. Het Global Fund heeft op dit gebied zowel een uitvoerende, faciliterende als een coördinerende rol.

### **Versterking maatschappelijk middenveld (diverse SDG's)**

Zeer Relevant. "Partnerschap" is een van de vier kernprincipes van het Global Fund. Het fonds werkt op verschillende niveaus samen met het maatschappelijk middenveld. Zo hebben verschillende groepen NGO's stemgerechtigde zetels in het bestuur en zijn maatschappelijke organisaties vertegenwoordigd in CCM's. Ook werkt het fonds nauw samen met het maatschappelijk middenveld op het gebied van pleitbezorging.

Nederland onderschrijft de MOPAN stelling dat de nadruk die het Global Fund legt op participatie van doelgroepen bij besluitvormingsprocessen grensverleggend is geweest, dat het de manier waarop ontwikkelingssamenwerking wordt ondernomen heeft verbeterd en dat het maatschappelijk middenveld erdoor is verstrekt (incl. gemeenschappen/CSO's die met de drie ziekten leven). Het Global Fund heeft op dit gebied een faciliterende en coördinerende rol. Belangrijk in dit verband is te erkennen dat participatie van doelgroepen (incl. kwetsbare en *key populations* zoals lhbtq+ en sekswerkers) niet overal vanzelfsprekend is en in meerdere landen onder druk staat als gevolg van stigmatisering, discriminatie en criminalisering. Ook erkent het Global Fund dat participatie van jongeren in besluitvormingsprocessen nog niet voldoende systematisch is en meer aandacht vereist. Nederland zal actief blijven aandringen op systematische participatie van deze belanghebbende doelgroepen.

### **Noodhulp (diverse SDG's)**

Zeer relevant. Het Global Fund richt zich in toenemende mate op de strijd tegen hiv/aids, tb en malaria in fragiele landen en situaties, omdat de bevolking juist daar het meest kwetsbaar is. Al in 2014 werd een Noodhulp-initiatief opgezet om snel en flexibel aanvullende ondersteuning te kunnen bieden aan partnerlanden die een noodsituatie ervoeren en hun bestaande Global Fund financiering niet voldoende konden ombuigen om continuïteit van hun hiv, tb en/of malaria programma's te garanderen. Gezien de toename van het aantal mensen dat in fragiele en door conflict getroffen gebieden leeft, richt het fonds zich in toenemende mate op de strijd tegen de drie ziekten in door crisis getroffen landen. In 2016 is een zogenaamde *Challenging Operating Environment* (COE) beleid ingevoerd om de uitvoering van programma's in kwetsbare regio's te bevorderen middels innovatie, verhoogde flexibiliteit en verbreding van partnerschappen. Inmiddels wordt ongeveer 30% van alle Global Fund investeringen toegekend aan landen die het beschouwt als COE. In de praktijk blijkt de flexibiliteit die de het COE-raamwerk toestaat niet optimaal te worden benut. Strikte vereisten voor financieel management hebben uitvoering van programma's in COE's vertraagd. Een her-evaluatie van de aanvaardbare financiële risico's in het licht van de COE-richtlijnen en de praktijk lijkt op zijn plaats.

### **Klimaatactie (SDG13)**

Relevant. Alhoewel klimaatverandering geen aandachtspunt was in de Global Fund strategie (2017-2022) is het fonds in deze periode wel op beperkte schaal gaan investeren in het vergroenen van toeleveringsketens, energievoorziening en afvalverwerking. Dit heeft onder andere geresulteerd in een besparing van meer dan 5.700.000 kg plastic verpakkingsmateriaal en installatie van zonnepanelen in honderden klinieken. In 2021 heeft het Global Fund een verklaring met betrekking tot klimaatverandering en ecologische duurzaamheid gepubliceerd. De verklaring benadrukt dat klimaatverandering een risico vormt voor de bestrijding van hiv, tb en malaria, en presenteert tevens de intentie van het fonds om zijn

klimaatvoetafdruk te verkleinen, toeleveringsketens te vergroenen en landen de mogelijkheid te geven om financiering van het fonds in te zetten om hun gezondheidssystemen klimaatbestendig te maken. In de nieuwe 2023-2028 strategie van het Global Fund is klimaat voor het eerst een expliciet aandachtspunt. Het resultatenkader bevat echter geen voortgangsindicator voor klimaatbestendige en verduurzaamde zorg. Wel is er in 2023 een coördinator aangesteld voor de inzet van het fonds op klimaat. Het Global Fund heeft belangrijke eerste stappen gezet op het snijvlak tussen klimaat en gezondheidszorg. Daarmee kan het fonds potentieel een aanjagersrol gaan spelen op een mondiale dwarsdoorsnijdende prioriteit, die ook een van drie prioriteiten is in de Nederlandse Mondiale Gezondheidsstrategie. Het Global Fund heeft op dit gebied zowel een uitvoerende, faciliterende als coördinerende rol.

### **Digitalisering**

Relevant. Alhoewel digitalisering geen aandachtspunt was in de Global Fund strategie (2017-2022) is er in verschillende landen wel in digitalisering van gezondheidsinformatiesystemen geïnvesteerd. In de nieuwe strategie van het fonds (2023-2025) is digitalisering van deze systemen opgenomen als belangrijk element voor de versterking van gezondheidssystemen (RSSH). Deze strategische verschuiving werd eind 2022 bekrachtigd door de lancering van een nieuw katalytisch fonds door het Global Fund en de private sector dat beoogt de digitale transformatie van de gezondheidssector in Afrika te versnellen. Het fonds met een inleg van USD50 miljoen streeft ernaar om digitale surveillance te versterken ten behoeve van data-gedreven besluitvorming en betere dienstverlening op het gebied van hiv, tb en malaria.

### **Hulp en wederopbouw Oekraïne**

Relevant. Voor het uitbreken van de oorlog had Oekraïne een relatief hoge hiv en tb-prevalentie in vergelijking met ander landen in Centraal Europa. Door de oorlog staat goede toegang tot gezondheidszorg onder druk terwijl het risico op infectie en resistentie oploopt. Het Global Fund heeft tussen januari 2022 en maart 2023 USD25,3 miljoen voor noodhulp in Oekraïne toegekend als aanvulling op de reguliere financiering voor het landenprogramma (2021-2023) ter waarde van USD135,7 miljoen en de C19RM financiering (2021-2023) ter waarde van USD54,5 miljoen.

### **Beleidsprioriteiten met beperkte relevantie**

#### **Private sector ontwikkeling met focus op MKB in ontwikkelingslanden (SDG8)**

Beperkt relevant. Het Global Fund werkt op verschillende manieren nauw samen met de private sector. Hoewel de financiële bijdrage van de private sector relatief beperkt is, heeft samenwerking met de private sector een meerwaarde op het gebied van kennisuitwisseling, technische expertise, innovatieve financiering en pleitbezorging.

#### **Veiligheid & Rechtsorde (SDG16)**

Beperkt relevant. Bijdragen aan veiligheid en rechtsorde behoort niet tot de kerntaken van het Global Fund. Echter, zoals de Wereldgezondheidsorganisatie (WHO) stelt: Er kan geen vrede zijn zonder gezondheid en vice-versa. In die geest heeft het Global Fund zich verbonden aan de 'Humanitarian-Development-Peace Nexus'. De nexus moedigt actoren met een humanitair, ontwikkelings- en/of vredesprofiel aan om geïntegreerde plannings- en implementatieprocessen na te streven in fragiele en/of conflictgebieden. Eind 2022 concludeerde de Evaluatie

Referentie Groep van het Global Fund dat samenwerking met niet traditionele partners (bijvoorbeeld maatschappelijke organisaties en particuliere organisaties) de operationele voetafdruk van het Global Fund in fragiele gebieden heeft vergroot.

## 5.2 Overige relevantie

### **Monitoring, Evaluatie & Learning (MEL)**

Het Global Fund investeert in alle fases van de financieringscyclus in monitoring en evaluatie (M&E). Wat echter ontbreekt is een overkoepelend M&E raamwerk dat de verbinding tussen voortgang op de Global Fund agenda en de duurzame ontwikkelingsdoelen (SDGs) inzichtelijk maakt. Het Global Fund is daarom begonnen aan de ontwikkeling van een M&E-kader dat de bijdrage van het fonds aan verwezenlijking van Agenda 2030 duidelijker moet maken.

De MOPAN onderstreept dat de in 2021 aangestelde Global Fund *Evaluation & Learning Officer* belangrijk zal zijn om toezicht te houden op onafhankelijke evaluaties en om resultaten van M&E intern en extern te delen. Nederland moedigt deze verbetering op het gebied van MEL (Monitoring, Evaluation & Learning) aan, evenals een eventuele verdere opschaling van initiatieven om de kwaliteit van datasystemen verbeteren.

---