



OMWONENDEN EN DIEPE PLASSEN

Een belevingsonderzoek

31 maart 2023



ORG-ID ORGANISATIE & BELEIDSONTWIKKELING

HVR | group

INHOUDSOPGAVE

Samenvatting	3
Inleiding	6
Deel I: Bevindingen	8
Deel II: Verantwoording	18
Bijlage 1: Interview guideline	28
Bijlage 2: Overzicht en selectie plassen	31
Bijlage 3: Stroomschema selectie plassen voor het onderzoek	37
Bijlage 4: Verslag besprekingonderzoek Beleving omwonenden diepe plassen 15 februari 2023,Paushuize Utrecht	9
Bijlage 5: Uitnodigingsmail en toelichtende brief omwonenden deelname interview	41
Bijlage 6: Informatie per plas; moodboards	43

SAMENVATTING

Het ministerie van I en W is gestart met het formuleren van nieuw beleid voor diepe plassen. Ervaringen bij reeds uitgevoerde verondiepingsprojecten laten zien dat het verkrijgen en behouden van vertrouwen bij omwonenden niet vanzelfsprekend is. Dus wat zijn voor omwonenden van diepe plassen belangrijke aandachtspunten om een project goed uit te voeren? Het ministerie vindt het belangrijk om dat aan de hand van kwalitatief onderzoek in beeld te brengen. Dat helpt bij het formuleren van het nieuwe beleid.

Diepe plassen (tot meer dan veertig meter) die zijn ontstaan als gevolg van de winning van zand en grind kunnen worden verondiept na afloop van de werkzaamheden. Reden hiervoor is dat de plas in een goede staat moet worden opgeleverd. Voor de verondieping wordt (veelal) licht verontreinigde grond en baggerslib gebruikt. Dit gebruik is mogelijk op grond van het Besluit bodemkwaliteit (Bbk). Sinds de inwerkingtreding van het Bbk is er discussie geweest rond deze verondiepingen. Dit was reden om in 2021 een beleidsonderzoek te starten naar de herijking van het diepe plassenbeleid. Een eerste fase is inmiddels afgerond. Dit heeft geleid tot acties voor de verbetering van het beleid. Die zijn verwoord in de brief aan de Tweede Kamer van 6 juli 2022. Op dit moment loopt een verbetertraject van het beleid, waar ook dit onderzoek onderdeel van is.

Voor het formuleren van het nieuwe beleid is het belangrijk om óók inzicht te hebben in de aandachtspunten die voor omwonenden (niet-professioneel betrokkenen) van belang zijn om een verondiepingsproject goed uit te kunnen voeren. Omwonenden zijn onderdeel van de omgeving van de diepe plas en daarmee belanghebbenden. De uitvoering van het project heeft invloed op hun omgeving en welbevinden. Wij hebben daarom door middel van kwalitatief onderzoek in beeld gebracht welke ervaringen, beelden en overwegingen er leven onder omwonenden van een vijftal diepe plassen. Omwonenden van deze vijf plassen zijn geïnterviewd. Per diepe plas is vervolgens een 'verhaal van de plas' opgesteld. Door de gesprekken samen te brengen in het verhaal van de plas konden we de elementen identificeren die op basis van de individuele gesprekken niet zichtbaar werden. Zo is geanalyseerd welke elementen van belang zijn voor omwonenden van 'de Nederlandse plas'.

Uit de interviews, de workshops met de betrokken omwonenden en de afsluitende workshop met de omwonenden en de professionals blijkt dat vertrouwen rondom het verondiepen van een plas niet vanzelfsprekend is. Omwonenden zijn zeer betrokken bij hun leefomgeving en willen graag antwoorden op de vragen die zij hebben. Dit lijkt op zich niet zo moeilijk, maar uit het onderzoek blijkt dat het geven van de juiste antwoorden moeilijk is vanwege de complexiteit van wet- en regelgeving, onduidelijkheid over verantwoordelijkheden en onvoldoende transparantie over wat er in en rondom de plas gebeurt. Dit schaadt het vertrouwen van omwonenden. Er was wél vertrouwen in de gevallen waarbij sprake was een goede participatie tijdens de voorbereiding en uitvoering van het project, in combinatie met adequate informatie. Het vertrouwen verdwijnt overigens snel wanneer afspraken niet nagekomen worden of wanneer verstrekte informatie niet blijkt te kloppen of onvolledig is.

Dit alles heeft geleid tot aanbevelingen ten aanzien van het proces rondom gebiedsontwikkeling, en het proces rondom vergunningverlening in het licht van de Omgevingswet. Als onderdeel van de aanbevelingen hebben wij handvatten geformuleerd voor de manier waarop de participatie, communicatie en informatievoorziening rondom een verondiepingsproject ingevuld kan worden.

Aanbevelingen

Gebiedsontwikkeling

- Beschouw het realiseren en verondiepen van een diepe plas altijd in het licht van een bredere gebiedsontwikkeling. Een diepe plas mag geen stortplaats voor overtollig materiaal zijn. Het toepassen van grond of slib in een diepe plas mag geen 'rommel' opleveren of ruimhartiger worden toegestaan, dan het toepassen van grond of slib door omwonenden zelf. Er moet sprake zijn van een gelijk speelveld.
- Introduceer bij de start van de ontwikkeling van een plas een toets waarmee vastgesteld kan worden welke positieve impuls de voorgenomen ontwikkeling geeft aan de kwaliteit van de leefomgeving, rekening houdend met de mate en aard van verontreiniging in de toe te passen slib of grond.

De nieuwe wettelijke regeling in de Omgevingswet (OW).

Vertrouw er niet op dat met de inwerkingtreding van de OW alle problemen worden oplost. De m.e.r.-beoordelingsplicht en vergunningplicht biedt wel meer mogelijkheden voor sturing en inspraak, maar is niet de 'heilige graal'. De m.e.r.-beoordelingsplicht en vergunningplicht alleen lost namelijk de essentie van het probleem niet op; het gebrek aan vertrouwen. Voor dat vertrouwen is een continue betrokkenheid van alle partijen nodig. De OW zorgt voor inspraak 'aan de voorkant' maar regelt geen continuïteit van die betrokkenheid.

De volgende aanbevelingen kunnen wellicht onderdeel zijn van het instrumentarium onder de OW. Zij kunnen echter ook zelfstandig worden geïmplementeerd.

Participatie

Zorg ervoor dat bij elke diepe plas een goed participatieproces wordt georganiseerd.

- De participatie loopt vanaf de initiatiefase tot de nazorgfase. De gemeente speelt een prominente rol (voorzitter?), zodat zij het belang van omwonenden goed kan borgen.
- In het proces is de continuïteit van de betrokkenheid goed geborgd. Dat kan bijvoorbeeld door de instelling van een klankbordgroep en gerichte kennisoverdracht naar de leden van de klankbordgroep.
- Bied de mogelijkheid van onafhankelijke professionele ondersteuning van de omwonenden/klankbordgroep om de informatie te kunnen duiden (zoals dat vroeger ook bij bodemsanering het geval was).
- Benut de kennis van de omwonenden over hun leefomgeving in elk geval in de initiatiefase. Geef bewoners en gemeente bij vragen toegang tot onafhankelijke kennis en deskundigheid.

Communicatie

- Ontwikkel een overkoepelende communicatiestrategie en praktische checklists als basis voor doeltreffende projectcommunicatie voor individuele plassen. Op basis van praktijkervaringen kan zowel de strategie als de praktische toepassing daarvan geoptimaliseerd worden. Een werkgroep communicatie met vertegenwoordigers uit het land kan hiervoor als klankbord dienen.
- Ontwikkel vanuit het ministerie een instructie voor doeltreffende projectcommunicatie met:
 - Een pakket van middelen om het beleid, rolverdeling, beleidsthema's, veel voorkomende interventies en ruimtelijke elementen toe te lichten. Denk aan: kernboodschap, afbeeldingen, factsheets, infographics, argumentenkaart, video's, animaties en verdiepende artikelen. Ook de argumenten moeten op laagdrempelige en toegankelijke manier (visueel) worden toegelicht. Dit bevordert efficiëntie en leidt tot eenduidige communicatie. Zorg ervoor dat het pakket met regelmaat wordt aangepast op basis van nieuwe inzichten.
 - Formats en templates . Denk aan communicatieplannen, bewonersbrieven, advertenties etc.
 - Aanbevelingen voor de organisatie van communicatie rond diepe plassen. Denk aan: checklists voor actuele en doeltreffende projectcommunicatie, inspirerende werkvormen, verwijzingen naar relevante documenten (gedragscode, duurzame GWW, omgevingswijzer etc.).
 - Goede voorbeelden die inspireren.
- Toets of het juridisch begrippenkader ook aansluit bij de belevingswereld van niet-professioneel betrokkenen en zorg dat daar in de communicatiemiddelen rekening mee wordt gehouden.
- Ontwikkel een taxonomie (begrippenlijst). Dit draagt bij aan eenduidige communicatie en voorkomt tegengestelde berichtgeving. In gesprekken, maar ook in communicatiemiddelen passen betrokken partijen dit toe.

Transparantie

- Zorg ervoor dat voor alle plassen die (nu en in de toekomst) worden verondiept alle relevante informatie transparant beschikbaar is. In elk geval voor de omwonenden, maar wellicht gewoon voor iedereen.
- Geef bij aanvang van het project inzicht in de consequenties voor het ecosysteem en leefomgeving van de toe te passen materialen.
- Zorg voor monitoring van de ontwikkeling die onder water en in de omgeving plaatsvindt. Spiegel dit aan de verwachtingen en doelen die zijn gesteld voor de plas en directe omgeving.

INLEIDING

Het ministerie van I en W is gestart met het formuleren van nieuw beleid voor diepe plassen. Ervaringen bij reeds uitgevoerde verondiepingsprojecten laten zien dat het verkrijgen en behouden van vertrouwen bij omwonenden niet vanzelfsprekend is. Dus wat zijn voor omwonenden van diepe plassen belangrijke aandachtspunten om een project goed uit te voeren? Voor het formuleren van het nieuwe beleid vindt het ministerie het belangrijk om daar inzicht in te hebben.

Diepe plassen zijn oppervlaktewateren die een voor Nederland onnatuurlijke diepte hebben. De Nederlandse delta kent van nature alleen wateren van geringe diepte (tot circa tien meter). Diepe plassen gaan tot dieptes van veertig meter. Zij ontstaan bijna altijd door menselijk handelen. Er wordt zand gewonnen ten behoeve van de infrastructuur en de bouw. Diepe plassen worden daarom ook wel zandwinputten genoemd. Niet toevallig liggen zandwinputten vaak dichtbij snelwegen, rivieren of woonwijken. Dan kan het zand dichtbij de vindplaats worden gebruikt. Er zijn momenteel 42 zandwinputten bekend die verondiept (gaan) worden.¹

De onnatuurlijke diepte én de vormgeving van de wanden van de zandwinputten leiden ertoe dat aan de vergunning voor de ontgroning (verleend door de provincie) meestal voorwaarden zijn verbonden. Na de winning van het zand moet de diepte van de zandwinput verminderd worden (verondieping) tot een situatie waarin een goede ecologie, en een stabiele fysieke toestand ontstaat. Hiervoor wordt (veelal) licht verontreinigde grond en baggerslib gebruikt. Dit gebruik is toegestaan (zie [Besluit bodemkwaliteit \(Bbk\)](#)).

Sinds de inwerkingtreding van het Bbk is er onrust rond verondiepingen. De afgelopen jaren vond deze discussie ook op landelijk niveau plaats. Naar aanleiding hiervan is een 'beleidsonderzoek diepe plassen' opgestart. De 1^e fase van dat beleidsonderzoek is inmiddels afgerond. De conclusies van het beleidsonderzoek zijn gebaseerd op een bestuurlijke dialoog.² In deze dialoog hebben professioneel betrokkenen gezamenlijk de aangrijpingspunten in beeld gebracht die tot een verbetering van de situatie kunnen leiden. Dit heeft geleid tot een aantal actiepunten voor de verbetering van het beleid. Die zijn verwoord in de brief aan de Tweede Kamer van 6 juli 2022.³

Voor het formuleren van het nieuwe beleid is het belangrijk om óók inzicht te hebben in de aandachtspunten die voor omwonenden (niet-professioneel betrokkenen) van belang zijn om een verondiepingsproject goed uit te kunnen voeren. Omwonenden zijn een onderdeel van de omgeving van de diepe plas en daarmee belanghebbenden. Het project heeft invloed op hun omgeving en persoonlijk welbevinden. Het ministerie van I en W heeft aan ORG-ID en HVR gevraagd om te onderzoeken wat die aandachtspunten zijn. Wij hebben daartoe in beeld gebracht welke ervaringen, beelden en overwegingen er leven onder omwonenden van vijf diepe plassen.

1 [Bouwen aan vertrouwen. Herijking Diepe Plassen-beleid. Antea, 22 juni 2022.](#)

2 [Kamerbrief herijking beleid diepe plassen.](#)

3 [Kamerbrief herijking beleid diepe plassen.](#)

De vraagstelling hierbij was:

'Welke randvoorwaarden gelden voor burgers en omwonenden om vertrouwen te hebben in het proces van verondiepen van diepe plassen?'

Op basis hiervan doen wij aanbevelingen waarvan wij menen dat opvolging leidt tot:

- Gebiedsontwikkelingen rondom plassen die verondiept worden, waarin de wensen van omwonenden goed zijn meegenomen en waarbij de meerwaarde door omwonenden als voldoende wordt ervaren;
- Een kleinere kans op het beschadigen van het vertrouwen van omwonenden in de overheid en het bedrijfsleven, gedurende de voorbereiding en uitvoering van verondieping van zandwinputten.

In het kader van dit onderzoek hebben wij gesproken met omwonenden van vijf verschillende diepe plassen. Per diepe plas hebben we een 'verhaal van de plas' opgesteld. Op basis van die gesprekken en verhalen hebben wij geanalyseerd welke elementen van belang zijn voor omwonenden van 'de Nederlandse plas'. Door de gesprekken samen te brengen in het verhaal van de plas konden wij de elementen identificeren die op basis van de individuele gesprekken niet zichtbaar worden, maar die op hoger aggregatieniveau van belang zijn voor omwonenden van diepe plassen. De resultaten staan in deze rapportage.

Leeswijzer

Dit rapport bestaat uit twee delen. In het eerste deel gaan wij in op de bevindingen van ons onderzoek en de aanbevelingen die daaruit voortvloeien. In het tweede deel treft u de verantwoording van de wijze waarop we het onderzoek hebben uitgevoerd.

DEEL I: BEVINDINGEN

Introductie

Dit kwalitatieve onderzoek is gebaseerd op de verhalen die ruim twintig omwonenden van vijf verschillende diepe plassen ons hebben verteld. Het is nadrukkelijk géén representatieve evaluatie van de gang van zaken rond de verschillende plassen, gezien vanuit allerlei verschillende invalshoeken. Het onderzoek beschrijft en analyseert de bevindingen van de door ons geïnterviewde personen voor, tijdens en na de verondieping van 'hun' plas. Die bevindingen zijn opgetekend en tijdens een workshop besproken met een aantal van de geïnterviewde omwonenden en vertegenwoordigers van betrokken bedrijven en overheden. Uit dit proces komt een consistent verhaal naar voren op basis waarvan wij aanbevelingen formuleren. Die kunnen voorkomen dat het vertrouwen van omwonenden in de overheid beschadigt, bij verondieping van plassen en gebiedsontwikkelingen. Deze aanbevelingen kunnen als aanvulling beschouwd worden op de uitkomsten van eerdere bestuurlijke discussies en de benoemde bouwstenen voor toekomstig beleid.⁴

We beginnen met een overkoepelende reflectie over onze bevindingen. We leggen daarin de relatie tussen de blik van de omwonende, en de doelstelling van het beleid voor de toepassing van (licht verontreinigde) slib en grond. Vervolgens analyseren we deze bevindingen. We sluiten dit deel van de rapportage af met een aantal aanbevelingen.

Overkoepelende reflectie

Wij hebben gesproken met twintig mensen die allemaal zeer betrokken waren bij de kwaliteit van hun leefomgeving. Bijvoorbeeld omwonenden, of vertegenwoordigers van de omwonenden. Of ze zijn simpelweg betrokken bij mooie natuur. Over het algemeen begrijpen deze mensen heel goed dat ontwikkeling in hun omgeving nodig is en dat elke ontwikkeling voors en tegens kan hebben. Wat opvalt is dat veel mensen in negatieve zin spreken over het 'storten van' (licht verontreinigde) slib en grond. Men spreekt hier alleen in positieve zin over als men een positieve waardering van het proces koppelt aan een verbetering van de kwaliteit van de leefomgeving. Als dat zicht op kwaliteitsverbetering ontbreekt, doet het beeld van 'storten' afbreuk aan het vertrouwen in de hele gang van zaken. Dan wordt het opgevat als het zich ontdoen van afvalstoffen.

Daarmee raken we aan de oorspronkelijke doelstelling van het beleid. Het oogmerk van het beleid was om, indien daar aanleiding toe was, (licht verontreinigde) slib of grond een nuttige toepassing te kunnen geven. Vandaag de dag zouden we spreken over het hergebruik van slib en grond in de context van gebiedsontwikkeling. Als de ontwikkeling van een gebied daar aanleiding toe geeft, dán is het goed wanneer gebiedseigen (licht verontreinigde) grond en slib daar een rol in kunnen vervullen. Het beleid was expliciet niet bedoeld om (licht verontreinigde) rond en slib 'te storten'. Voor storten is ander beleidskader bedoeld. Dan is de Afvalstoffenrichtlijn van toepassing.

4 Bouwen aan vertrouwen. Herijking Diepe Plassen-beleid. Antea, 22 juni 2022.

De toets die dus telkens voorafgaand aan de ontwikkeling van een plas plaats zou moeten vinden is;

- geeft die ontwikkeling een positieve impuls aan de kwaliteit van de leefomgeving?
- en kan dat met (licht verontreinigde) slib of grond?

Als die twee vragen met 'ja' beantwoord worden, dan zijn nog een aantal randvoorwaarden van belang. Die randvoorwaarden worden hieronder toegelicht.

De analyse

Hieronder kijken we hoe verschillende elementen voor omwonenden een rol spelen in hun beleving van het verondiepen van diepe plassen. Het gaat dan om de elementen 'organisatie', 'beleid en regelgeving', 'communicatie', en 'informatie'. We beginnen met een korte verhandeling over wat wij leerden over de 'omwonenden'.

“Het feit dat je niet weet wat er gaat gebeuren maakt dat je ook ongeruster wordt.”

Over 'omwonenden'

Het is wellicht een open deur, maar als een plas wordt ontwikkeld, dan gaat dit wel ergens over. Een dergelijke ontwikkeling heeft een (aanzienlijke) impact op een plek die belangrijk is voor mensen. Zij vinden de toekomstige kwaliteit belangrijk. Voor henzelf, hun kinderen en kleinkinderen.

Alle personen die wij spraken, weten dat bij de ontwikkeling en het beheer van het landelijk gebied en het rivierengebied grond en slib vrijkomt. Dat moet worden hergebruikt. Zij weten ook dat grond en slib (licht) verontreinigd kan zijn. Zij snappen ook heel goed dat het belangrijk is om grond en slib kosteneffectief te hergebruiken. Tegelijk voelen zij zich betrokken bij hun omgeving en willen zij dat die blijvend - ook op de langere termijn - een hoge kwaliteit heeft. Veel respondenten gaven aan dat zij bij aanvang van de verondieping van 'hun' plas een basaal vertrouwen in de overheid en de regelgeving van die overheid hadden. Een deel stelt ook duidelijk dat dit vertrouwen (ernstig) geschaad is door hun ervaringen met de verondieping. Zij zijn teleurgesteld en voelen zich soms in de steek gelaten door de overheid.

Organisatie

De omwonenden hebben te maken met een organisatorisch systeem dat er als geheel voor moet zorgen dat de belangen van de verschillende betrokkenen – dus ook die van de omwonenden - zijn geborgd. Dat systeem is complex. Ook wij als onderzoekers moeten moeite doen om scherp te houden hoe de wet- en regelgeving precies in elkaar zit. Wat mag er precies wel en wat mag er niet met slib en grond? Waarvoor moet je een vergunning hebben en waarvoor is dat niet nodig? En wie verleent die vergunning? Is het één vergunning of zijn er meerdere vergunningen nodig? Wie controleert wat? Hoe zit het systeem van certificering precies in elkaar? En wat is de rol van de gemeente? Wat kan de gemeente doen voor de omwonenden? Kortom, je hebt als omwonende te maken met complexe wet- en regelgeving. Dat levert vele vragen en daarmee samenhangende onzekerheden op.

“Het zou fijn zijn als duidelijk is bij wie je met dit soort vragen terecht kan.”

Vooraf de rol van de gemeente is hierbij belangrijk. De gemeente heeft in dit geheel maar beperkte juridische mogelijkheden. Respondenten spreken regelmatig over “de vergunning om te mogen storten” en zien de gemeente als belangrijkste actor om hieraan voorwaarden te verbinden en handhaving en toezicht uit te voeren. Voor hen is de gemeente de meest nabije overheid, die voor hun belangen moet staan. Maar juridisch gezien heeft de gemeente weinig bevoegdheden. Zij stelt het bestemmingsplan/omgevingsplan vast en verpacht mogelijk viswater (als zij eigenaar is). De gemeente speelt geen rol bij het toepassen van grond of slib in oppervlaktewater. In dat geval is de waterbeheerder (Rijkswaterstaat of een waterschap) verantwoordelijk voor toezicht en handhaving. Veel omwonenden geven aan dat de gemeente in hun ogen niet beschikt over voldoende kennis. De uitspraak “wij moesten de gemeente uitleggen hoe het Besluit bodemkwaliteit in elkaar stak” spreekt boekdelen. De beperkte bevoegdheid en kennis van de gemeente leidt tot scheve verwachtingen en onbegrip.

Diverse overheden zijn verantwoordelijk voor deelaspecten van de verondieping van een plas. Deze overheden zijn voor de omwonenden ver weg en zij weten niet waarvoor ze bij wie moeten zijn. Zo is de provincie verantwoordelijk voor de ontgrondingsvergunning/natuurvergunning, de waterbeheerder voor de verondieping, de gemeente voor omgevingsplan en ILT (Inspectie Leefomgeving en Transport) voor het toezicht op een deel van de keten van het grond- en slibtransport.

Een bijzonder aspect van de organisatie van de verondieping, is de selectie van partijen die bij de verondieping betrokken worden. Bij twee van de onderzochte plassen was de (toekomstig) eigenaar een natuurorganisatie. In deze twee gevallen gaven de respondenten aan dat de betrokkenheid van de natuurorganisatie positief bijdroeg aan het vertrouwen. Zeker omdat die toekomstige eigenaar ook nog eens een maatschappelijk doel met het gebied had.

“Wij mogen geen gaten opvullen met grond uit de buurt, maar er mag wel materiaal van buiten het gebied in de plas wordt gestort.”

Beleid en regelgeving

Het is opvallend dat vrijwel geen van de respondenten spreekt over de meldingsplicht. Wel wordt vaak gesproken over vergunningen. Kennelijk hebben veel respondenten ten onrechte het beeld dat het toestaan van de toepassing van (licht verontreinigde) slib en grond een actief besluit van de overheid vraagt, waaraan allerlei voorwaarden verbonden kunnen worden. Dit leidt tot een mismatch in verwachtingen (zie ook onder ‘Reflectie’). Daarbij komt dat omwonenden weinig merken van toezicht en handhaving in het veld. Het enige toezicht dat zij daadwerkelijk zien, wordt uitgevoerd door de exploitant. Sommige respondenten merken op dat zij het vreemd vinden dat handhaving en uitvoering

in één hand zit. Dat geldt soms voor projecten van Rijkswaterstaat. Zij vertrouwen het niet zonder meer als ‘de slager zijn eigen vlees keurt’. Overigens is ILT de verantwoordelijk toezichthouder, bij projecten waarin Rijkswaterstaat zelf een verondieping uitvoert.

Het helpt niet dat het Bbk uitgaat van een zelfsturend en zelfregulerend systeem van certificering (door het bedrijfsleven). Dit systeem is lastig te begrijpen. Het werkt wantrouwen in de hand, omdat het accent lijkt te liggen bij een aselekt toetsingsproces – waar omwonenden geen zicht op hebben - in plaats van het controleren van de verondiepingen zelf.

Een aantal respondenten zet ook vraagtekens bij de definitie van ‘grond’, voor bepaalde producten. De twijfel is: moeten die producten als grond gezien worden? Er worden ook vraagtekens gezet bij het toepassen van grond en slib afkomstig uit heel Nederland en het buitenland. Dit voedt het gevoel dat verondiepen teveel een economisch verdienmodel is.

Communicatie

Bij communicatie gaat het zowel over het proces als over de inhoud.

Het communicatieproces

Omwonenden nemen geen genoegen met traditionele communicatie, als daarbij de nadruk ligt op het zenden van informatie. Bij plassen waarbij omwonenden positief tegenover de ontwikkelingen staan is veelal sprake van interactie. Die kan incidenteel van aard zijn, bijvoorbeeld een piepsysteem bij klachten. Maar structurele aandacht voor de relatie met de omgeving gedurende het hele proces – van planning tot oplevering – leidt vaak tot een hogere mate van betrokkenheid. Een goed voorbeeld is het inrichten van een klankbordgroep, die door de initiatiefnemer actief betrokken wordt bij ontwikkelingen. Omwonenden ervaren het als een gemis wanneer hun kennis van het gebied niet wordt benut.

De inhoud van de communicatie

De inhoud van de communicatie ervaren respondenten soms als tegenstrijdig. Bijvoorbeeld het signaal dat het weliswaar om ‘verontreinigde grond’ gaat, maar dat men die kennelijk toch zonder voorbehoud overal toe kan passen. In één specifiek geval werd gezegd dat er ‘niets aan de hand is’. Maar het aanleggen van een kunststof waterleiding mocht niet, omdat ‘de verontreiniging door die leidingen heen dringt’. Zulke berichten gaan ten koste van begrip en vertrouwen.

“Als je je aan de regels houdt is er toch geen reden om niet transparant te zijn.”

Informatie

Eén van de elementen die eigenlijk in elk interview naar voren komt, is de rol van informatie. Om vertrouwen te kunnen hebben verondieping is het van belang om voldoende en juiste informatie te hebben zijn drie zaken van belang: transparantie, consistentie en toegankelijkheid.

Transparantie. Iedereen gaat ervan uit dat er op elk moment toegang is tot relevante informatie. Als je niet transparant bent over wat er gaande is, ontstaat al gauw de suggestie dat je iets te verbergen hebt. In de gevallen waar de informatie niet transparant was, werd dit door de respondenten als negatief ervaren. Zo waren er situaties waarbij omwonenden geen inzicht kregen in testresultaten, certificaten van grondstromen of transportbewegingen. Dat roept wantrouwen op. In de gevallen waar de informatie wél transparant was, werd dit door de omwonenden beschouwd als vertrouwenwekkend. Dit kon zo ver gaan dat omwonenden online inzicht kregen in allerlei informatie over grond en slib die in hun zandwinput werd toegepast.

Transparantie gaat ook over: inzicht in waar we naartoe gaan. Dit raakt aan wat we onder het kopje 'Reflectie' aansnijden. De verondieping van een put vindt altijd plaats in een gebied waar mensen bij betrokken zijn. Zij willen die verondieping zien in het licht van de ontwikkeling van 'hun' gebied. Wanneer niet helder is waartoe die ontwikkeling moet leiden, dan vermindert dit het vertrouwen in de ontwikkeling. Dan wordt het toepassen van slib en grond al gauw gezien als storten. Immers, wat kan het doel in zo'n geval anders zijn dan het dumpen van slib en grond als afval? Sommige respondenten zetten dan ook vraagtekens bij de meerwaarde van verondieping voor de ecologische kwaliteit van de plas. Zij baseren die twijfels op eigen waarnemingen en literatuur. Uit die literatuur blijkt dat de ecologische kwaliteit van een diepe plas niet per definitie slechter is dan van een ondiepe plas. Des te belangrijker is het om duidelijk het eindbeeld te schetsen.

Consistentie. Wanneer voldaan is aan de primaire behoefte aan transparantie, dan is het vervolgens belangrijk om consistent te zijn. Als je zegt dat je iets zal doen dan moet je het wel dóen. En je moet het blijven doen tot het niet meer nodig is. Uit de interviews blijkt dat het voorkomt dat goede informatie wordt beloofd, maar volgens de omwonenden niet wordt verstrekt. Dit doet afbreuk aan het vertrouwen. Het lijkt er dan immers op dat 'er iets te verbergen is'.

Toegankelijkheid. Als consistent en transparant wordt gecommuniceerd, is het ook nog van belang dat omwonenden die informatie wel kunnen verwerken. Ofwel: het moet begrijpelijk zijn. Het juridische systeem is echter complex en vaak is zeer technische informatie bepalend. Bijvoorbeeld rapporten over de chemische samenstelling van een partij grond of slib. Het doorgronden van deze informatie vraagt de nodige specialistische kennis. Je kunt niet verwachten dat deze kennis aanwezig is bij personen die niet dagelijks met het toepassen van grond bezig zijn. Van de overheid (en wellicht ook de exploitanten) mag worden verwacht dat zij omwonenden helpen om wet- en regelgeving en de wijze van kwaliteitsborging te begrijpen. Dat zij kunnen uitleggen wat het betekent dat er een bepaalde concentratie aan verontreinigende stoffen in de toe te passen slib en grond zit, en welke consequenties dat kan hebben voor hun leefomgeving.

Het is vooral ook belangrijk dat omwonenden vooraf worden voorbereid op wat er gaat gebeuren in hun gebied. Bij drie van de vijf van de onderzochte plassen melden respondenten dat zij weliswaar tijdens de planvorming op de hoogte werden gebracht van de verondieping, maar dat zij niet konden inschatten wat er daadwerkelijk ging gebeuren en welke impact dat zou hebben op hun leefomgeving. Het ging voor hen in die fase nog niet zo erg leven, terwijl de initiatiefnemer waarschijnlijk in de veronderstelling is dat hij de omwonenden goed betrokken heeft.

Discussie

Bovenstaande bevindingen zijn tijdens een afsluitende workshop besproken. Daarbij was een deel van de respondenten aanwezig, naast een vertegenwoordiging van de professioneel betrokken partijen: gemeenten, waterschap, Rijkswaterstaat, Natuurmonumenten, exploitanten en brancheorganisatie. Tijdens de workshop werd gecheckt of de aanwezigen de hierboven vermelde bevindingen herkenden. Dat bleek zowel bij omwonenden als professionals zo te zijn. Daarna werd gediscussieerd over oplossingsrichtingen voor de gesignaleerde problemen.

Rond de **complexiteit** van de hele governance vertelden ambtenaren van de gemeente dat zij een gedeelte smart voelden met de omwonenden, in hun gebrek aan overzicht en aan kennis op het dossier. Ambtenaren van het waterschap uitten hun frustratie dat zij graag de participatie van omwonenden vorm wilden geven, maar geen rol in het geheel hadden. Men constateerde ook dat er een grote kloof is; zowel tussen omwonenden en overheid als tussen overheden onderling. Het scheiden van front- en backoffice maakt dat het extra lastig wordt om een persoonlijke relatie te krijgen met degenen die daadwerkelijk weten waarover het gaat.

Het gebrek aan vertrouwen werd vanuit de professionals ook wel als een meer algemeen fenomeen gezien, dat zich niet beperkt tot de diepe plassen. Het verleden speelt daarbij een belangrijke rol. En als je eenmaal 'tegen' bent, dan is het moeilijk dit om te buigen. Daarom is het belangrijk om de meerwaarde van verondieping te laten zien. Dat kan met goede voorbeelden, als bewezen praktijk.

Er was de nodige aandacht voor de komst van de **Omgevingswet**. Het wettelijk kader voor de verondieping zal daarmee stevig veranderen. Er komt bijvoorbeeld een m.e.r. beoordelings- en vergunningplicht. Dat biedt wellicht eenvoudiger handvatten voor handhaving. Daarmee kan het omwonenden meer vertrouwen bieden dat er geen onverantwoorde risico's worden genomen. De vraag kwam aan de orde of de verplichting tot het organiseren van participatie in de OW een oplossing biedt. Dit lijkt niet zo te zijn. Participatie wordt op waarde geschat en kan nu ook al. Bovendien is de participatie van de OW vooral op het voortraject (initiatieffase) gericht, terwijl de omwonenden gedurende de gehele ontwikkeling en ook nog willen participeren. Het is moeilijk voor omwonenden om voorafgaand aan een initiatief te doorgronden wat dit gaat betekenen voor hun omgeving. Dit komt mede door de lange doorlooptijd van verondieping (regelmatig meer dan tien jaar). Verder werd als risico gesignaleerd dat de OW overheden veel meer ruimte laat om afwegingen te maken. Dat kan er ook toe leiden dat er heel veel verschillende referentiekaders komen. Het is de vraag of dat het vertrouwen van omwonenden goed zal doen. De suggestie is gedaan om communicatie een standaard (verplicht) onderdeel van de omgevingsvergunning te maken.

Rond het thema **Participatie** was de conclusie dat het organiseren van participatie makkelijk gezegd, maar niet eenvoudig te realiseren is. Want hoe kun je 5.000 mensen die in een gebied wonen zinvol in een proces laten participeren? En hoe zorg je voor continuïteit als dit proces tien jaar of meer duurt? De suggestie was om voor elke plas een klankbordgroep in te stellen. De initiatiefnemer kan dan via de klankbordgroep een groot aantal omwonenden laten participeren en met de klankbordgroep continuïteit waarborgen. De leden van de klankbordgroep kunnen optreden als intermediair met de omgeving. De leden van de klankbordgroep kunnen voldoende kennis opbouwen om te duiden wat er gebeurt. Vanuit brancheorganisatie Cascade is een gedragscode opgesteld. Als er conform die

code wordt gewerkt kunnen volgens Cascade veel problemen worden voorkomen. Als een bij Cascade aangesloten bedrijf zich blijvend niet aan de code houdt, wordt het lidmaatschap beëindigd. Maar er is meer nodig dan een gedragscode. Het blijft immers mensenwerk en moet niet leiden tot het 'afvinken' van een stel regels. En niet alle bedrijven zijn aangesloten bij Cascade.

Tijdens de workshops hebben de deelnemers veel aandacht besteed aan het thema **communicatie**. Daarbij werd geconstateerd dat omwonenden vaak verschillende verhalen horen van professionals. De gemeenteambtenaar vertelt een ander verhaal dan de exploitant en die vertelt weer een ander verhaal dan de waterbeheerder. Dat vermindert het vertrouwen in een zorgvuldig proces. Van belang is dat alle betrokkenen tijdens het hele proces beschikking hebben tot dezelfde informatie over de verondieping. Daarmee kunnen zij een eenduidig verhaal vertellen. Daarnaast benadrukten de aanwezigen het belang van één altijd bereikbaar aanspreekpunt bij zowel initiatiefnemer als klankbordgroep. Dat voorkomt frustratie en draagt ook bij aan bovenstaande wens tot één verhaal.

Communicatie over verondieping wordt bemoeilijkt door verwarrende juridische termen. Voorbeelden zijn namen voor kwaliteitscategorieën 'industrie' en 'wonen'. Dat veronderstelt dat je dat type grond dan alleen op die plekken kan gebruiken. Als dat dan anders gaat, roept dat vragen op. Het is belangrijk dat juridische begrippen getoetst worden op de te verwachten gangbare interpretatie. We moeten werken met taal die iedereen intuïtief begrijpt.

Onderdeel van doeltreffende communicatie is ook dat de partijen inzichtelijk maken welke veranderingen er plaats gaan vinden in de kwaliteit van de ecologie. Door de juiste monitoring uit te voeren (inclusief 0-situatie) kun je gedurende de ontwikkeling en ná de ontwikkeling laten zien wat de winst is geweest. En je kunt ook het wenkend perspectief laten zien, vanuit al gerealiseerde eindsituaties.

Tenslotte is tijdens de workshops kort gesproken over de verdenking van het bewust achterhouden van informatie. Dit wordt nog wel eens geopperd als (mede) oorzaak van wantrouwen. De constatering was, dat het achterhouden van informatie kan worden voorkomen door de interactie met de omgeving goed te organiseren, gedurende het gehele proces. Een goede interactie garandeert een transparante informatiestroom.

Conclusies

Dit onderzoek is gericht op het identificeren van factoren die de kans op het afbreuk doen aan initieel vertrouwen minimaliseren. Wij trekken uit de interviews, de workshops met de betrokken omwonenden en de afsluitende workshop met de omwonenden en de professionals de volgende conclusies:

Ten aanzien van Beleid- en regelgeving Omwonenden zien de gemeente als primair aanspreekpunt. De gemeente vervult echter maar een geringe rol in het geheel. Dat leidt tot verwachtingen die de gemeente niet waar kan maken. Dat doet afbreuk aan initieel vertrouwen. De toekomstige regeling onder de OW lost dit probleem niet op, want de waterbeheerder (Rijkswaterstaat of het waterschap) blijft het bevoegd gezag.

Omwonenden vragen zich af of er voldoende controle, toezicht en handhaving plaatsvindt. Zij twijfelen hieraan, mede omdat de waterbeheerder een beheerderstaak heeft (baggeren watergang) en in die rol probleemhebber is voor het kwijtraken van het vrijkomende slib. Tegelijkertijd is de waterbeheerder het bevoegd gezag voor het verondiepen van diepe plassen. Deze overheid moet zichzelf dus controleren. Het feit dat dit voor veel situaties op vergelijkbare wijze in de milieuwetgeving is geregeld, neemt voor omwonenden het bezwaar niet weg. De vraag is dan natuurlijk: waarom leidt het hier tot wantrouwen? Onze veronderstelling is, dat er bij diepe plassen triggers zijn, die het wantrouwen aanwakkeren. Het kan dan gaan om de waarneming dat toepasbare grond of slib rommel of plastic bevat. Ook kunnen grote schepen met gebiedsvreemde grond – bijvoorbeeld uit het buitenland - wantrouwen opwekken. Zéker als omwonenden zelf alleen maar gebiedseigen grond mogen gebruiken. Grootschaligheid, lange doorlooptijden en de zorg voor en betrokkenheid van de omwonenden bij de leefomgeving (het gaat altijd om het buitengebied) kunnen deze triggers versterken.

Het is lastig om het reilen en zeilen rond het verondiepen van een plas te doorgronden. Dat komt door het hoge technische gehalte van de problematiek en de complexiteit van de organisatie. Dit geldt voor zowel omwonenden als gemeenteambtenaren. Gebrek aan inzicht en overzicht maakt vertrouwen kwetsbaar voor triggers.

De kwetsbaarheid wordt vergroot door de inschatting van omwonenden dat wet- en regelgeving te veel ruimte biedt voor verkeerde toepassing van de (complexe) wet- en regelgeving.

Er moet worden voorkomen dat toepassing van grond en slib wantrouwen oproept. Het naar de oppervlakte drijven van plastic en rommel moet worden voorkomen. Dat geldt ook voor het meten met twee maten, als het gaat om toepassing van grond voor verondieping en gebruik van grond en slib door omwonenden.

Dit alles betekent dat er hoge eisen gesteld moeten worden aan zowel de toepassing van grond en slib als aan participatie, communicatie en transparantie van informatie.

Participatie

Het is belangrijk om betrokkenheid te organiseren en continueren, tot en met de nazorgfase. Dat gaat verder dan de participatie zoals de OW die gaat voorschrijven. De lange doorlooptijd van een project vormt een extra uitdaging, omdat er verloop zal zijn bij zowel omwonenden als professioneel betrokkenen. De rol van de gemeente moet prominent zijn. Dat is voor omwonenden de belangrijkste overheidsslaag.

Communicatie

Het is van belang om regelmatig te communiceren, ook als er in de ogen van de professionals misschien niet veel nieuws te melden is. De communicatie moet in twee richtingen verlopen. Omwonenden bekijken de situatie vanuit hun eigen perspectief, dat waarschijnlijk anders is dan dat van de initiatiefnemer. Zij wensen niet alleen geïnformeerd te worden, maar willen ook hun verhaal kunnen doen. Het is belangrijk om de communicatielijnen altijd open te hebben: aan wie kan ik mijn vraag stellen, hoe en wanneer krijg ik antwoord? Het is ook belangrijk om een eenduidige boodschap te delen. Dat vraagt om afstemming tussen de professionele partijen en om goed basismateriaal voor de communicatie.

Een bijkomend aspect is de intuïtieve interpretatie van de terminologie van het bodembeleid door de niet-professioneel betrokkenen. Bijvoorbeeld de term 'licht verontreinigde grond' roept negatieve associaties op. Datzelfde geldt voor de aanduiding van de categorieën voor de toepassing van grond (industrie, wonen, natuur). Taalgebruik dat beter aansluit bij de belevingswereld van niet-professioneel betrokkenen draagt bij aan meer begrip en vertrouwen.

Transparantie

Transparantie is daarbij essentieel. Omwonenden wensen een initiatiefnemer die laat zien wat hij doet. Die openheid zorgt er ook voor dat de drang tot controle afneemt. Want als je laat zien wat je doet, dan heb je kennelijk niets te verbergen. Er zijn goede voorbeelden waarin omwonenden via een website toegang hebben tot de testrapporten. Dit werd door de omwonenden als zeer positief gewaardeerd.

Aanbevelingen

Gebiedsontwikkeling

- Beschouw het realiseren en verondiepen van een diepe plas altijd in het licht van een bredere gebiedsontwikkeling. Een diepe plas mag geen stortplaats voor overtollig materiaal zijn. Het toepassen van grond of slib in een diepe plas mag geen 'rommel' opleveren of ruimhartiger worden toegestaan, dan het toepassen van grond of slib door omwonenden zelf. Er moet sprake zijn van een gelijk speelveld.
- Introduceer bij de start van de ontwikkeling van een plas een toets, waarmee vastgesteld kan worden welke positieve impuls de ontwikkeling geeft aan de kwaliteit van de leefomgeving. Hou daarbij rekening met de mate en aard van verontreiniging in de toe te passen slib of grond.

De nieuwe wettelijke regeling in de Omgevingswet

Vertrouw er niet op dat met de inwerkingtreding van de OW alle problemen worden oplost. De m.e.r.-beoordelingsplicht en vergunningplicht biedt wel meer mogelijkheden voor sturing en inspraak, maar is niet de heilige graal. De m.e.r.-beoordelingsplicht en vergunningplicht alleen lost de essentie van het probleem niet op, namelijk het gebrek aan vertrouwen. Voor dat vertrouwen is een continue betrokkenheid tussen partijen nodig. De OW zorgt voor inspraak 'aan de voorkant' maar regelt geen continuïteit van die betrokkenheid.

De hieronder gedane aanbevelingen kunnen wellicht onderdeel zijn van het instrumentarium onder de OW. Zij kunnen echter ook zelfstandig worden geïmplementeerd.

Participatie

Zorg ervoor dat bij elke diepe plas een goed participatieproces wordt georganiseerd.

- De participatie loopt vanaf de initiatieffase tot de nazorgfase. De gemeente speelt een prominente rol (voorzitter?), zodat zij het belang van omwonenden goed kan borgen.
- In het proces is de continuïteit van de betrokkenheid goed geborgd. Dat kan bijvoorbeeld door de instelling van een klankbordgroep en gerichte kennisoverdracht naar de leden van de klankbordgroep.

- Bied de mogelijkheid van onafhankelijke professionele ondersteuning van de omwonenden/klankbordgroep om de informatie te kunnen duiden (zoals dat vroeger ook bij bodemsanering het geval was).
- Benut de kennis van de omwonenden over hun leefomgeving in elk geval in de initiatieffase. Geef bewoners en gemeente bij vragen toegang tot onafhankelijke kennis en deskundigheid.

Communicatie

- Ontwikkel een overkoepelende communicatiestrategie en praktische checklists als basis voor doeltreffende projectcommunicatie voor individuele plassen. Op basis van praktijkervaringen kan zowel de strategie als de praktische toepassing daarvan geoptimaliseerd worden. Een werkgroep communicatie met vertegenwoordigers uit het land kan hiervoor als klankbord dienen.
- Ontwikkel vanuit het ministerie een instructie voor doeltreffende projectcommunicatie met:
 - Een pakket van middelen om het beleid, rolverdeling, beleidsthema's, veel voorkomende interventies en ruimtelijke elementen toe te lichten. Denk aan: kernboodschap, afbeeldingen, factsheets, infographics, argumentenkaart, video's, animaties en verdiepende artikelen. Ook de argumenten moeten op laagdrempelige en toegankelijke manier (visueel) worden toegelicht. Dit bevordert efficiëntie en leidt tot eenduidige communicatie. Zorg ervoor dat het pakket met regelmaat wordt aangepast op basis van nieuwe inzichten.
 - Formats en templates. Denk aan communicatieplannen, bewonersbrieven, advertenties etc.
 - Aanbevelingen voor de organisatie van communicatie rond diepe plassen. Denk aan: checklists voor actuele en doeltreffende projectcommunicatie, inspirerende werkvormen, verwijzingen naar relevante documenten (gedragscode, duurzame GWW, omgevingswijzer etc.).
 - Goede voorbeelden die inspireren.
- Toets of het juridisch begrippenkader ook aansluit bij de belevingswereld van niet-professioneel betrokkenen en zorg dat daar in de communicatiemiddelen rekening mee wordt gehouden.
- Ontwikkel een taxonomie (begrippenlijst). Dit draagt bij aan eenduidige communicatie en voorkomt tegengestelde berichtgeving. In gesprekken, maar ook in communicatiemiddelen passen betrokken partijen dit toe.

Transparantie

- Zorg ervoor dat voor alle plassen die (nu en in de toekomst) worden verondiept alle relevante informatie transparant beschikbaar is. In elk geval voor de omwonenden, maar wellicht gewoon voor iedereen.
- Geef bij aanvang van het project inzicht in de consequenties voor het ecosysteem en leefomgeving van de toe te passen materialen.
- Zorg voor monitoring van de ontwikkeling die onder water en in de omgeving plaatsvindt. Spiegel dit aan de verwachtingen en doelen die zijn gesteld voor de plas en directe omgeving.

DEEL II: VERANTWOORDING

Introductie

In dit deel van de rapportage beschrijven we hoe we ons onderzoek hebben uitgevoerd en wat de resultaten waren. We gaan eerst in op de onderzoeksvraag en de wijze waarop die het beste kan worden onderzocht. Vervolgens gaan we in op de resultaten per diepe plas; de verhalen van vijf diepe plassen in Nederland. Tenslotte beschrijven we op een hoger abstractieniveau de 'plas van Nederland'. Dit geheel onderbouwt onze bevindingen in deel I van dit rapport.

De vraag nader bekeken

De vraagstelling was: 'Welke randvoorwaarden gelden voor burgers en omwonenden om vertrouwen te hebben in het proces van verondiepen van diepe plassen?'

Op basis hiervan doen wij aanbevelingen. Die moeten bij omwonenden zorgen voor behoud van vertrouwen in overheid en bedrijfsleven, gedurende de voorbereiding en uitvoering van verondieping van zandwinputten.

De geformuleerde vraagstelling leent zich bij uitstek voor een aanpak op basis van kwalitatief onderzoek. Het gaat om onderzoeksubjecten die een zekere mate van overeenkomst hebben, maar vooral ook een flinke verscheidenheid. Elke plas is anders. Het onderzoek is er ook niet op gericht om generiek geldende uitspraken te doen in de zin van: 'als dit ... dan geldt dat'. Het is juist bedoeld om op een hoger abstractieniveau te duiden wat door burgers belangrijk wordt gevonden in het beleid. Een kwalitatief onderzoek is niet gericht op een juiste numerieke afspiegeling, maar op het geven van een volledig beeld van de verschillende meningen en belevingen binnen de doelgroep van het onderzoek.

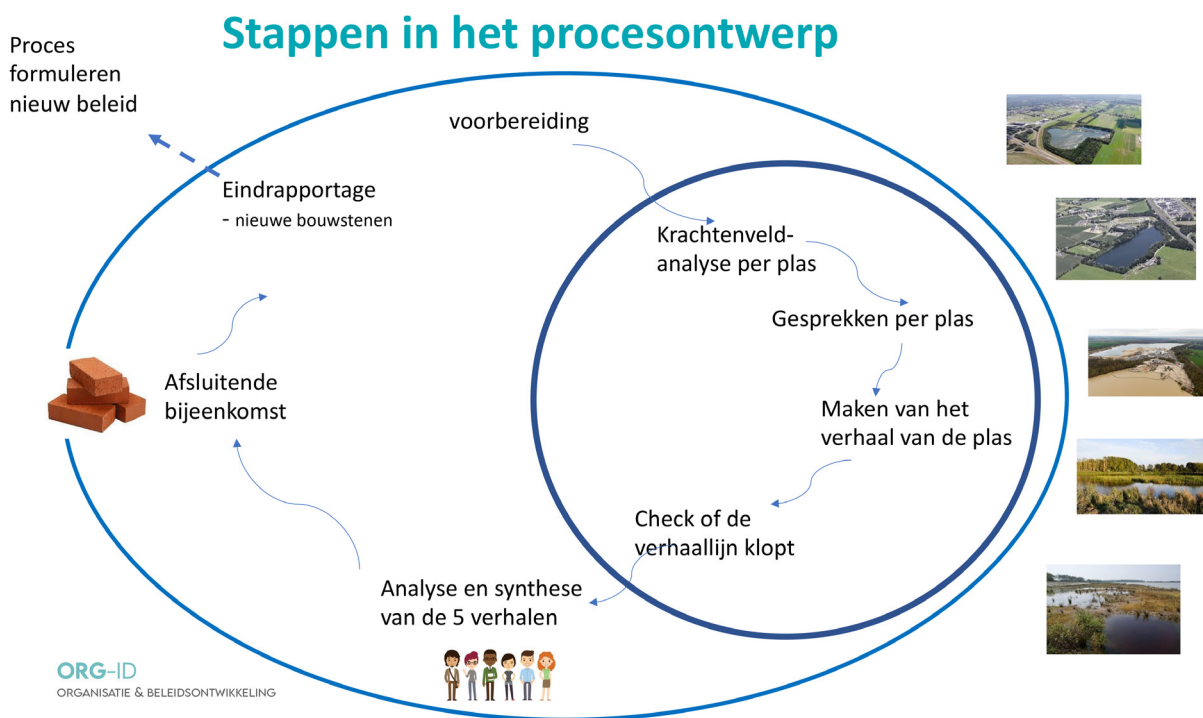
Om de onderzoeksvraag te kunnen beantwoorden is het van belang te weten welke beelden de betrokken omwonenden hebben omtrent de uitvoering van verondiepingen. En wat heeft dat beeld voor hun beleving betekend? Omwonenden zijn een onderdeel van de omgeving van de diepe plas en daarmee belanghebbenden omdat de uitvoering van het project invloed heeft op hun omgeving en welbevinden. Door uit te gaan van hun beleving krijgen we inzicht in de onderliggende verwachtingen en verlangens en blijven we weg van het gesprek over inhoudelijke oplossingen. Om dat in beeld te brengen hebben wij vijf 'verhalen van de plas' gemaakt. Verhalen waar de betrokkenen zich als ervaringsdeskundigen in kunnen herkennen. Door de gesprekken samen te brengen in het verhaal van de plas kunnen we de elementen identificeren die op basis van de individuele gesprekken niet zichtbaar worden. Op deze wijze is geanalyseerd welke elementen van belang zijn voor omwonenden van 'de Nederlandse plas'.

Tegelijkertijd is de ene diepe plas de andere niet. Ogenschoijnlijk gelijke omstandigheden kunnen leiden tot heel andere eindsituaties, waar het gaat om tevredenheid over beleid en vertrouwen. En een bevinding rond de ene diepe plas betekent niet meteen dat deze relevant is voor het toekomstig beleid. Dit wordt onder andere bepaald door de verwachtingen en belangen van de omwonenden. Maar ook

door de manier waarop de exploitant van een diepe plas de communicatie al of niet op deze verwachtingen heeft afgestemd. Wanneer wij bij meerdere plassen echter dezelfde signalen krijgen, dan is dat een zinvolle bevinding voor het onderzoek. Daarom is het van belang om diepe plassen uit verschillende omgevingen te onderzoeken en de bevindingen uit die onderzoeken te aggregeren tot een niveau waarop we conclusies voor beleid kunnen trekken.

Aanpak

Het is dan natuurlijk de vraag op welke wijze we kunnen komen van beelden en belevingen van **individuele burgers** ten aanzien van **individuele plassen**, naar concrete handvatten voor beleid dat toepasbaar is op **alle plassen in Nederland**. We hanteren hiervoor het concept van de systeemanalyse. Het uitgangspunt is dat een omwonende functioneert in een systeem dat bestaat uit verschillende elementen die allemaal van invloed zijn op de betreffende situatie, en daarmee op de beleving van omwonenden. Die elementen beïnvloeden elkaar ook allemaal. Als elementen kunnen we denken aan: rollen en posities van alle betrokkenen bij een diepe plas, wet- en regelgeving, kennis en informatie, communicatie, maatschappijvisie, het netwerk van de respondenten, het fysiek systeem van de omgeving. Deze elementen zijn in meer of mindere mate relevant voor alle individuen en bij alle plassen in Nederland. Door per plas te analyseren in hoeverre het vertrouwen van omwonenden wordt beïnvloed door hun ervaringen rond deze elementen is het óók mogelijk uitspraken te doen over 'de Nederlandse plas'. Een overzicht van de gehele aanpak is te vinden in onderstaande figuur.



Figuur 1. Overzicht van de aanpak

Selectie van plassen

Het is van belang dat we een redelijke doorsnede van de plassen in Nederland in beeld weten te brengen. Immers, de omstandigheden rond verschillende typen plassen zijn verschillend. De verschillen zijn van invloed op de uiteindelijke beleving van de omwonenden. Zo kent een plas in het binnendijkse gebied van een grote rivier een andere dynamiek dan een geïsoleerde plas die dicht bij een woonkern ligt. Dat heeft ook betrekking op het bevoegd gezag voor een plas. Een plas in het rivierbed heeft Rijkswaterstaat als bevoegd gezag, terwijl een geïsoleerde plas onder het gezag van een waterschap valt. Hoewel beide organisaties dezelfde taken hebben, is het niet ondenkbaar dat hun aanpak verschilt. Er kunnen ook regionale cultuurverschillen zijn. Bovendien worden de plassen door verschillende bedrijven geëxploiteerd (de verondieping van de plas en vaak ook de herinrichting van de omgeving). Die bedrijven zullen hun werkzaamheden niet allemaal op dezelfde wijze uitvoeren. Tenslotte is het van belang te kijken naar de ontwikkelingsfase van een plas. Het is belangrijk dat er al wel het een en ander is gebeurd in de plas. Anders zullen de omwonenden weinig ervaringen hebben opgedaan. Tegelijkertijd moeten de werkzaamheden ook niet al te lang geleden zijn afgerond, want dan zijn de herinneringen vervaagd of zijn de toenmalige omwonenden niet meer te vinden. Deze criteria zijn samengebracht in een afwegingskader en vertaald naar een stroomschema. Het stroomschema is opgenomen in bijlage 2.

Het was om praktische redenen niet mogelijk alle plassen in Nederland aan de criteria te toetsen. Dat is ook niet nodig. Er wordt niet gezocht naar een statistisch verantwoorde steekproef, maar om een selectie die een goed beeld geeft van de belevingen van omwonenden in verschillende omstandigheden. Het is dus wél van belang om die verschillende omstandigheden (zoveel mogelijk) in de steekproef te hebben. Daarom heeft een voorselectie plaatsgevonden. Om tot deze voorselectie te komen is gebruik gemaakt van de kennis van de personen die betrokken waren bij de evaluatie van het beleid rond diepe plassen. Op deze primaire selectie is het stroomschema toegepast.

Data

Maar hoe kunnen we het beste de data over de beleving van de omwonenden verzamelen? We hebben ervoor gekozen om dit te doen via semi-gestructureerde interviews. Daarbij wordt een gesprek gevoerd met een respondent aan de hand van een vooraf bedachte structuur. Een aantal onderwerpen komt standaard aan de orde. Afhankelijk van de respondent worden bepaalde onderwerpen verder uitgediept, en andere weer minder. Hiermee wordt de expertise van de respondent optimaal gebruikt. Immers, een bestuurslid van een hengelsportvereniging heeft een heel andere kennis van het gebied dan de voorzitter van een dorpsraad. Een semi-gestructureerd interview geeft de nodige vrijheid om op deze nuances in te gaan, in tegenstelling tot bijvoorbeeld een enquête. De handleiding voor de interviews staat in bijlage 1.

Alle interviews zijn uitgewerkt in een Word-document en ter reactie voorgelegd aan de respondenten. De reactie van de respondenten is vervolgens verwerkt.

De interviewleidraad is zo opgesteld dat de respondent aan de hand werd genomen om 'door de tijd heen te lopen'. De vraag was telkens welke opeenvolgende momenten belangrijk waren in relatie tot de betreffende plas, en wat de beleving van de respondent bij die momenten was.

We hebben niet formeel getoetst of het aantal gesprekken en de breedte van de vragen voldoende was om alle relevante informatie op te halen. Wel hebben we bijgehouden of er tijdens nieuwe interviews wezenlijk nieuwe informatie naar boven kwam. Op grond daarvan hebben we geconcludeerd dat extra interviews niet nodig waren. Die zouden geen nieuwe informatie meer naar boven brengen.

Identificatie van respondenten

We hebben voor het identificeren van respondenten gebruik gemaakt van een getrapte benadering. De AVG verhindert dat wij respondenten direct benaderen op basis van bestaande adreslijsten. Daarom hebben we aan ambtenaren van de betreffende gemeenten en de medewerkers van de initiatiefnemers gevraagd om een standaard tekst onder de hen bekende omwonenden te verspreiden met het verzoek om ons een mail te sturen wanneer zij bereid waren om aan een interview deel te nemen. Zie bijlage 5. Met de personen die zich via de mail bij ons hebben gemeld hebben we aan de hand van een belscript een eerste telefonisch gesprek gehad. Tijdens dat gesprek werden de context en de doelstelling van het onderzoek nogmaals toegelicht. Bij blijvende belangstelling om deel te nemen werd een afspraak voor een interview gemaakt.

Analyse

Vorbereidende analyse per plas

Om het interview goed voor te bereiden is voorafgaand aan de interviews voor elke plas een media-analyse uitgevoerd. Denk hierbij aan het kijken op sociale netwerken en het raadplegen van de lokale nieuwsbladen. Hiermee werd aan de voorkant een beeld gevormd van de publieke opinie en de sleutelspelers. Zo werd het krachtenveld in beeld gebracht. Deze informatie werd gebruikt voor de selectie van de te benaderen personen en het aanscherpen van de eerder opgestelde checklist voor het vraaggesprek.

Analyse van de data

Na de interviews zijn de teksten geanalyseerd. Daarbij zijn de belangrijkste momenten van alle interviews rond een plas in een tijdbalk geplaatst. Aan deze momenten is toegevoegd welke uitspraken hieraan verbonden werden door de respondenten. Tenslotte is bepaald welk element relevant kon zijn voor de overkoepelende analyse voor de 'plas van Nederland'. Deze tijdbalk en lijst met tips zijn besproken in een workshop met de respondenten. Het doel van deze bespreking was om de resultaten te verifiëren en waar mogelijk te verrijken.

De uitkomsten van de vijf analyses zijn samengevoegd in een notitie. Deze notitie is besproken in een workshop. Daarvoor werden de respondenten uitgenodigd, maar ook de betrokken overheden en ondernemers.

Resultaten

Selectie van plassen

In de voorselectie zijn vijftien plassen aangedragen. Voor deze plassen is ten behoeve van de uiteindelijke selectie de relevante informatie in beeld gebracht (zie bijlage 2: tabel 'overzicht en selectie plassen')

Vervolgens zijn de aangedragen locaties gescoord op de vragen uit het stroomschema. Dit is gedaan door per vraag met kleuren aan te geven of de plas voldeed aan het selectie criterium of niet. Dit leverde na het beantwoorden van de vragen 1 t/m 3 een shortlist van zeven plassen op. In de tabel zijn die in de 1^e kolom groen gemarkeerd. Deze plassen waren in principe allemaal geschikt om aan het onderzoek mee te doen. Door de zeven plassen vervolgens nog te scoren op de vragen 4 t/m 6 is de uiteindelijke selectie van vijf plassen tot stand gekomen. Het resultaat van deze analyse is in onderstaande tabel weergegeven.

Plas	Geografische verdeling	Verdeling over initiatiefnemers	Verdeling over bevoegd gezag	Geselecteerd voor het onderzoek
Over de Maas	Gelderland	Nederzand	RWS	Ja
Ravenswaarden	Gelderland	Staatsbosbeheer	RWS	2e reserve
Veenoord Kolk	Overijssel	K3	RWS	Ja
Plas van Heenvliet	Zuid-Holland	De Combinatie Plas van Heenvliet	Waterschap Hollandse Delta	Ja
Honswijkerplas	Utrecht	Firma Dekker	RWS	Ja
Veense Put	Noord-Brabant	Martens en van Oord	RWS	Ja
Hooge Kampse Plas (de Bilt)	Utrecht	K3 Delta	Stichtse Rijnlanden	1e Reserve
Totaal	5 provincies	5 verschillende initiatiefnemers	4 keer RWS en 1 keer waterschap	

Tabel 1: eerste selectie ● Geselecteerd in de 1e ronde

Uiteindelijk bleken Veenoord Kolk en Veense Put niet geschikt om in dit onderzoek op te nemen. Veenoord Kolk lag bij nader inzien zo geïsoleerd dat er nauwelijks omwonenden waren. Bij de Veense Put speelden, deels los van de plas, diverse trajecten met veel bestuurlijke aandacht. Dat roept weer andere emoties op. In dergelijke emotionele situaties is het maar de vraag of betrokkenen voldoende reflectief zijn. Daarom is besloten deze plas niet in de selectie op te nemen. Daarom zijn uiteindelijk de beide reserves alsnog geselecteerd voor het onderzoek.

Dat leidde tot de volgende selectie:

Plas	Geografische verdeling	Verdeling over initiatiefnemers	Verdeling over bevoegd gezag	Geselecteerd voor het onderzoek
Over de Maas	Gelderland	Nederzand	RWS	Ja
Ravenswaarden	Gelderland	Staatsbosbeheer	RWS	Ja
Veenoord Kolk	Overijssel	K3	RWS	Afgevallen
Plas van Heenvliet	Zuid-Holland	De Combinatie Plas van Heenvliet	Waterschap Hollandse Delta	Ja
Honswijkerplas	Utrecht	Firma Dekker	RWS	Ja
Veense Put	Noord-Brabant	Martens en van Oord	RWS	Afgevallen
Hooge Kampse Plas (de Bilt)	Utrecht	K3 Delta	Stichtse Rijnlanden	Ja
Totaal	5 provincies	5 verschillende initiatiefnemers	3 keer RWS en 2 keer waterschap	

Tabel 2: uiteindelijke selectie ● Geselecteerd in de 1e ronde ● Geselecteerd in de 2e ronde

Onderzoeken per plas

In totaal zijn negentien interviews afgenomen; twee bij de Honswijkerplas, vijf bij de Hooge Kampse Plas, vier bij Over de Maas, drie bij de Plas van Heenvliet, en vijf bij Ravenswaarde. In twee gevallen was sprake van een dubbelinterview (aangegeven tussen haakjes).

De achtergrond van de respondenten was verdeeld conform onderstaande tabel:

	Honswijker Plas	Hooge Kampse	Over de Maas	Plas van Heenvliet	Ravenswaarde
Omwonende	2	3	4 (5)	1	1
Dorpsraad		1		1	1(2)
Visvereniging				1(2)	1
Naastgelegen bedrijf		1			1
Totaal	2	5	4	3(4)	5

Tabel 3: overzicht interviews per plas

Het aantal interviews (19) bleef achter bij de verwachtingen (25). In de gevallen waar onvoldoende respons op de mail kwam, is er via openbare informatie op internet naar mogelijk te interviewen personen gezocht. Vervolgens hebben we die benaderd. Ook hebben we nog via de respondenten nieuwe contacten kunnen leggen. Alle personen die zich hebben gemeld zijn geïnterviewd. Ondanks het mindere aantal interviews kon wel een redelijk stabiel beeld worden geschapen. Van de meest voor de hand liggende 'typen' omwonenden zijn vertegenwoordigers geïnterviewd. De interviews leidden ook tot een beeld dat voor de verschillende plassen in essentie goed vergelijkbaar was. Er waren plassen waarover de respondenten ronduit positief oordeelden en plassen waarover bijzonder negatief

werd geoordeeld. Daarbij werd duidelijk dat steeds dezelfde elementen van belang waren voor zowel het positieve als negatieve oordeel. Bijvoorbeeld: als de toegang tot informatie heel goed was, werd dat als positief beoordeeld. Wanneer die toegang niet goed was, werd dat als negatief beoordeeld.

Na analyse van de interviews is voor drie plassen (Hooge Kampse Plas, Over de Maas en Ravenswaarde) een workshop gehouden waarbij de resultaten zijn geverifieerd en aangevuld. Gezien het kleine aantal interviews is ervoor gekozen om voor de Honswijkerplas geen workshop te organiseren. Voor de Plas van Heenvliet is wel geprobeerd om een workshop te organiseren, maar is dit niet gelukt wegens gebrek aan respons.

Een deel van de deelnemers aan de workshop voor Over de Maas heeft aangegeven dat de onderzoekers de resultaten van de workshop niet mochten gebruiken voor de eindrapportage. Zij gaven wel toestemming voor het gebruik van de interviews. Het niet kunnen gebruiken van de resultaten van de workshop heeft geen gevolgen voor de analyse. De interviews gaven hiervoor voldoende informatie.

Verhalen van de plassen

Onderstaand treft u per onderzochte plas een kort 'verhaal van de plas', met als afsluiting een kort verhaal over de 'Nederlandse plas'.

1. Hooge Kampse Plas

De Hooge Kampse Plas bij Groenekan ontstond in de jaren '70 door een ontgroning. Al vrij snel werd er vervuild slib in gedumpt en de plas raakte vervuild. De bijnaam was al snel 'het stikgat'. In de jaren daarna werd een dikke afdeklaag opgebracht om het vervuilde slib af te dekken. De stank verdween. In 2000 werd het Utrechts Landschap eigenaar van de plas. Daarna begon het traject van de herinrichting. Omwonenden waren wantrouwig, toen werd aangekondigd dat er een verondieping zou plaatsvinden. Zou de plas weer gaan stinken? De exploitant besteedde direct veel aandacht aan communicatie met omwonenden en belanghebbenden, zoals de dorpsraad, vogelwerkgroep en natuurwerkgroep. Huis-aan-huis werden brieven bezorgd en er vond een bijeenkomst plaats in het dorps huis. Daar werd het perspectief geschetst: een mooi nieuw stuk natuur. Ook werd een klankbordgroep geformeerd met betrokkenen. De exploitant zorgde ervoor dat iedereen de contactgegevens had van één medewerker, die van de hoed en de rand wist. Alle vragen werden vlot en eerlijk beantwoord. De resultaten van de bemonstering werden consequent gedeeld, óók toen er een keer een wat minder gunstig resultaat was. Het continue overleg met stuurgroep en klankbordgroep zorgde voor een sfeer van vertrouwen en eenheid: we werken samen aan een mooiere, natuurlijke plas. Dat wierp zijn vruchten af. Na de afronding van het project vond in 2021 een feest plaats met alle belangstellenden. Het project kwam uitsluitend positief in het nieuws.

2. Honswijkerplas

De Honswijkerplas ligt aan de Lek, nabij Houten. Vanaf het begin van de ontgroning was al duidelijk dat er een combinatie zou komen van natuurontwikkeling en recreatie. De exploitant speelde een actieve rol door een klankbordgroep in te stellen van betrokken en deskundige omwonenden. Die volgde de ontwikkelingen en deed aanbevelingen. De exploitant toonde zich tijdens de ontwikkeling van de plas en het aanvoeren van de grond voor verondieping attent. Als er uit de klankbordgroep een vraag of opmerking kwam, werd daarop geacteerd. Want er was weleens schade en de vrucht-

wagens gaven soms overlast. Maar de duidelijke plannen voor het eindresultaat en de actieve opstelling van de exploitant gaven vertrouwen dat de ontwikkeling zou leiden tot een mooi resultaat. Tijdens de ontgronding was de plas voor natuurliefhebbers al de moeite waard, met veel watervogels. Gedurende de verondieping werd het beeld steeds gevarieerder. Natuurliefhebbers zagen steeds andere vogelsoorten en zelfs bevers. Ook het gegeven dat een deel van de plas zwemwater zou worden gaf vertrouwen. Er waren wel vragen over eventueel gebruik van verontreinigde grond – zoals overal – maar de verzekering van de exploitant dat alle partijen gekeurd en gelabeld waren was voor de omwonenden voldoende. Inmiddels nadert de herinrichting zijn voltooiing. Leden van de klankbordgroep voelen zich gehoord en hebben vertrouwen in de exploitant en de controlerende instanties.

3. Over de Maas

Over de Maas is een zandwinning langs de Maas, nabij Alphen en Dreumel. In 2010 begon de ontgronding in een flink stuk uiterwaardengebied. In 2010 organiseerde de exploitant ook een bewonersbijeenkomst, waarbij vragen vlot en accuraat werden beantwoord. Dat stopte toen omwonenden signaleerden dat er 'zwart spul' werd gestort, en op de oevers sporen van afvalresten te zien waren. Vragen over de herkomst werden niet afdoende beantwoord. Bezorgde en deskundige omwonenden zetten een bewonerscollectief op en bleven vasthoudend in hun vragen. De gemeente werd benaderd, maar die was tot verbazing van de omwonenden geen partij en kon weinig doen. Wel werd nu, samen met de gemeente, aangedrongen op monsters van de waterkwaliteit en van de grond. Die werden niet verstrekt en dat voedde het wantrouwen. Regelmatig werd gevraagd naar de rapportages over de toegepaste grond. Deze werden vervolgens niet verstrekt. Ook het besluit om granuliet (het 'zwarte spul', aldus omwonenden) toe te passen leidde tot veel vragen en onrust. Uiteindelijk besloot de gemeente te procederen tegen de exploitant en Rijkswaterstaat. Zo ontstond een juridisch steekspel. Het bewonerscollectief stapte naar de media en tv-programma Zembla besteedde twee zeer kritische uitzendingen aan het verondiepen van plassen, waarbij onder meer het gebruik van granuliet (het 'zwarte spul', aldus omwonenden) werd veroordeeld. Het bewonerscollectief kwam lijnrecht tegenover ontwikkelaar en Rijkswaterstaat te staan. Van onderling vertrouwen was geen sprake meer. Het project Over de Maas is inmiddels afgerond.

4. Plas van Heenvliet

De Plas van Heenvliet ligt nabij Hellevoetsluis aan het Hartelkanaal. De plas is ontstaan door ontzanding in de jaren '70 en '80, met het voornemen om de plas daarna geschikt te maken voor waterrecreatie. Dat heeft lang op zich laten wachten en inmiddels werd de plas gepacht door een visvereniging. Na 2010 begon de verondieping van de plas en enkele jaren later werden ook wallen gestort van thermisch gereinigde grond. Toepassing daarvan leidde op andere plekken tot vervuiling. Zowel betrokkenen van de visvereniging als van de dorpsraad Zwartewaal begonnen zich zorgen te maken en benaderden de gemeente Brielle – eigenaar van de plas – met vragen. De gemeente wist daar volgens de omwonenden geen goede antwoorden op te geven, en schakelde onder meer DCMR Milieudienst Rijnmond in. Die besloten een onderzoek te doen, evenals de GGD. Er volgden meer onderzoeken (onder meer door het RIVM) waaruit telkens bleek dat er geen onaanvaardbare risico's waren. Maar in de rapportages stonden wel zaken die het wantrouwen aanwakkerden. Zo zou je wél mogen vissen, maar die vis niet mogen eten. Bezorgde omwonenden kregen nu soms

wel antwoord op hun vragen, maar ze geloofden het niet meer. De media besteedden uitgebreid aandacht aan de mogelijke vervuiling en er kwamen vragen in de gemeenteraad. De ontwikkeling van de Plas van Heenvliet loopt nog steeds. Maar de omwonenden zeggen er geen vertrouwen meer in te hebben dat het nog goed komt.

5. Ravenswaarden ('het Zandgat')

Ravenswaarden is een mooi uiterwaardengebied bij Gorssel. Het daarbinnen gelegen 'zandgat' is een diepe plas in open verbinding met de Hollandse IJssel. De plas ontstond al in de jaren '50 door zandwinning. Sindsdien ligt het er wat verlaten bij. Het is een zwemplas voor de jeugd (ongereguleerd) en er is een visvereniging die de plas pacht en trots is op de vangst van grote roofvissen. Die doen het goed in de diepe plas. Sinds 2010 is de exploitant van de plas actief aan de slag gegaan met het verondiepen. Betrokken partijen als de visvereniging, de vogelwerkgroep, de uiterwaardencommissie Gorsselse en Eschedese Waarden en de dorpsraad wilden graag meer weten over de schepen die bagger stortten in de plas. Zij vonden echter geen punt waar ze meer informatie konden krijgen. Ook de eigen gemeente wist het niet. Men had vragen over de kwaliteit van het zwemwater, de effecten op de visstand en over wat de ontwikkeling van de plas betekende voor de natuurwaarden in het uiterwaardengebied. Betrokkenen kregen ook na diverse aanvragen geen informatie over de samenstelling van het slib. Bij gebrek aan een centraal punt bleef iedere belangengroep met de eigen onbeantwoorde vragen achter. De visvereniging heeft zelf, vanwege het grote belang van de inrichting van de plas voor de visstand, contact gezocht met de exploitant en is in overleg over de inrichting. De andere partijen blijven vooral met vragen zitten en weten ook niet bij wie zij moeten zijn. Hun belang betreft niet direct de plas, maar vooral de effecten daarvan op de omgeving. De omwonenden blijven met veel twijfels zitten. Uit de interviews blijkt echter dat het vertrouwen nog overheerst.

6. De 'Nederlandse plas'

In Nederland lopen diverse verondiepingsprojecten en er staan er nog genoeg op stapel. Zoals uit de voorbeelden blijkt gaat het soms goed, maar soms ook heel erg fout. Dat kan aan de situatie liggen, die altijd weer anders is. Maar vaak ligt het vooral aan het verlies van onderling vertrouwen. Als de samenwerking en de informatievoorziening niet goed functioneren, ontstaat vooral bij burgers – maar soms ook bij gemeenten – wantrouwen en dat vormt de kiem voor conflicten. Voor burgers is vaak niet goed te begrijpen welke partijen bij een verondiepingsproject betrokken zijn. Dat begint al bij de twee overheden die het dichtst bij de burger staan: gemeente en waterschap. Over het algemeen hebben die geen of nauwelijks invloed op het project. Ook de provincie is enkel aan spel voor het verlenen van de vergunning, jaren voordat de ontgronding plaatsvindt. Wie spelen er dan wél een belangrijke rol?

In eerste instantie is dat de exploitant. Die vraagt alle vergunningen en certificaten aan, verricht de ontgronding en zorgt uiteindelijk voor het verondiepen en herinrichten van het gebied. De tweede partij die bij de meeste projecten meetelt is Rijkswaterstaat. In veel gevallen is Rijkswaterstaat eigenaar van de grond en het water. Voor de burger is Rijkswaterstaat echter lastig te bereiken. Bovendien heeft de dienst soms twee petten op: ze zit met een overschot aan baggerslib uit de grote rivieren, én zoekt materiaal om de diepe plassen te verondiepen. Organisatorisch zijn die activiteiten

strikte gescheiden, maar de kritische burger ziet dat niet. Dan is er nog de Inspectie Leefomgeving en Transport (ILT), die controleert of grond en slib aan alle regels voldoen. Voor burgers is ILT een dienst op grote afstand, in Den Haag. Al deze partijen, én de diverse burgerinitiatieven, zijn uiteindelijk gericht op het mooier maken van het landschap. Maar door het weigeren van informatie, onbereikbaarheid of tegengestelde uitspraken gaat het onderling vertrouwen snel verloren. Uit de geslaagde voorbeelden van verondiepingsprojecten blijkt dat goede communicatie, het stimuleren van betrokkenheid van burgers én het nakomen van afspraken een sfeer scheppen van vertrouwen en saamhorigheid. Dan kan het gevoel ontstaan dat professionele partijen en burgers sámen aan het werk zijn om het landschap mooier te maken.

BIJLAGE 1: INTERVIEW GUIDELINE

Interview leidraad: betrokken burgers bij diepe plassen

Instructie voor interviewers

Focus van het interview

Ons **onderzoeksubject** is 'hoe bij diepe plassen betrokken burgers het proces van de verondieping ervaren' (niet vooraf gekleurd, dus zowel positief als negatief). Met het 'proces van verondieping' wordt bedoeld 'alle handelingen en communicatie die betrekking hebben op de plas vanaf het moment dat duidelijk wordt dat er zand/grind zal worden gewonnen, tot het moment van het interview.

Middels het interview willen we inzicht krijgen in welke beelden er bij de betrokken burgers bestaan (hebben) rond de concrete uitvoering van verondiepingen, en wat dit voor hun beleving heeft betekent. Wat dit heeft gedaan met hun vertrouwen in de hele gang van zaken. Het gesprek dat wij moeten voeren met de ervaringsdeskundigen gaat niet over niet over wat beter kan maar over hoe ze het proces beleefd hebben, en wat er in de toekomst nodig is om vertrouwen te hebben dat het voor de omwonenden goed zal gaan.

Vertrouwen gaat over emoties. We moeten er dus achter komen hoe de respondenten zich hebben gevoeld gedurende hun betrokkenheid bij de plas. Dat doen we door de historie van de plas te bespreken, hoe de respondent de verschillende momenten in die historie heeft beleefd en waarom hij/zij dit zo heeft beleefd. Het is daarbij vooral voor die laatste stap (waarom zo beleefd?) zaak om verklarende vragen te blijven stellen (Dus...?/Waarom...?/Hoezo...?). We verwachten dat de factoren herleidbaar zijn tot (interacties tussen) systeemkenmerken: o.a. 'rollen en posities en die van de respondent daarbinnen', 'wet- en regelgeving', 'kennis&informatie', 'maatschappijvisie', 'het netwerk van stakeholders', 'het fysiek systeem'. We willen dus een lijn van argumentatie krijgen in de zin van 'toen gebeurde er dat, en dat deed dit met mij (en dat me een ander), om die en die reden(en), en dat leidde hiertoe'. **Probeer door te blijven vragen tot het eind van de argumentatielijn is bereikt zodat we tot de kern komen.** Het is aannemelijk dat wanneer er geen nieuwe argumenten komen, deze kern is bereikt. Belangrijk is om hier weg te blijven van suggestieve vraagstelling; geef de ruimte om eigen argumenten aandragen. 'Dit leidde ertoe dat ik met zus en zo voelde'

Het is belangrijk deze structuur aan te houden om zo de vergelijkbaarheid tussen de interviews (en tussen de cases) mogelijk te maken. Aan het einde van het gesprek is het goed om nog even stil te staan bij de vraag of er belangrijke elementen nog niet aan de orde zijn geweest. Daar kan dan nog gericht op worden doorgevraagd.

Leidraad

Introductie

Kort voorstelrondje: waarom zijn we hier bij elkaar?

- Het ministerie van I en W is bezig om het beleid rond plassen zoals xxx naam plas tegen het licht te houden en waar nodig te veranderen. Dat beleid is er om de gang van zaken rond het gebruik van grond en bagger in die plassen in goede banen te leiden. Het ministerie vindt het belangrijk om te weten wat er wel en niet goed gaat, ook bezien vanuit de omwonenden van de plassen. Als ze dat weten, dan kunnen ze proberen het in de toekomst beter te doen.
- We willen daarom in dit gesprek van u horen wat er naar uw mening goed, en niet goed is gegaan. We voeren rond de xxx naam plas 5 gesprekken. De resultaten van die 5 gesprekken brengen we samen in een 'verhaal van de xxx naam plas'. Dat verhaal bespreken we graag nog een keer gezamenlijk met alle geïnterviewden.

We doen dat voor 5 plassen. Van de verhalen van die vijf plassen maken we een samenvatting met aanbevelingen aan het ministerie. Daar houdt onze rol op. Het is aan het ministerie om te bepalen wat ze doet met onze aanbevelingen.

- Belangrijke punten om te noemen:
- Zijn er nog vragen voorafgaand aan het gesprek?
- We maken gebruik van een vooraf uitgedachte gesprekslijn. Het kan zijn dat ik u af en toe onderbreek wanneer we teveel van die gesprekslijn afwijken, of als ik denk dat ik voldoende informatie heb.
 - Van het gesprek maken we een samenvatting welke we bij u terugleggen om er zeker van te zijn dat we uw uitspraken goed hebben geïnterpreteerd. **Alles wat u zegt wordt vervolgens anoniem verwerkt.**

Vragen:

Kunt u me vertellen op welk moment u voor het eerst bij de plas betrokken raakte? Nb. dan kan de respondent natuurlijk een datum noemen. Dan is het zaak om het moment te karakteriseren.

- Wat voor moment was dat? Wat gebeurde er toen?
 - In wat voor hoedanigheid raakte u er toen bij betrokken?

Nb. Zelf laten antwoorden. Een paar suggestie als er niet direct een antwoord komt:

- Als vertegenwoordiger van een belangengroep
- Als belangeloze burger
- Als direct omwonende
- Als expert (evt onafhankelijk)
 - **Waarom** ging u met xxxnaam plas aan de slag? Wat was uw drijfveer?

Nb. Zelf laten antwoorden. Een paar suggestie als er niet direct een antwoord komt:

- Ik vertrouwde het niet
- Ik vond het gewoon heel interessant
- Ik vond dat ik dit verplicht was vanuit mijn rol als...
- Ik had veel hinder van alles wat er gebeurde...

Vervolgens is het zaak de historie zoals de respondent die heeft ervaren te doorlopen

- U bent dus op dat moment betrokken geraakt bij de xxxnaam plas. Kunt u aangeven wat een volgend belangrijk moment of belangrijke gebeurtenis was?
 - Wat gebeurde er precies?
 - Wie deed wat?
 - Wat betekende dit voor u en waarom?

Dit herhaalt zich dan meerdere malen, net zolang tot we in het heden zijn. Het kan zijn dat in 'het heden' de plas inmiddels is afgesloten, het kan ook zijn dat het proces nog loopt.

- Daarmee zijn we nu in het heden beland.
 - Als de plas is afgerond: hoe kijkt u nu terug? Als u in enkele zinnen zou willen samenvatten hoe het hele proces rond de plas beter had kunnen gaan, wat moet er dan anders?
 - Als de plas nog open is: hoe kijkt u nu vooruit? Wat is belangrijk in de toekomst om vertrouwen te hebben/houden?

BIJLAGE 2: OVERZICHT EN SELECTIE PLASSEN

● Geschikt voor opname onderzoek ● Oost Nederland ● Midden Nederland ● West Nederland ● Zuid Nederland ● Voldoet aan criterium ● Voldoet mogelijk aan criterium ● Voldoet niet aan criterium

project	provincie	Initiatiefnemer (vraag 5)	Bevoegd gezag (vraag 6)	motivatie	Midd, N, Z, O, W? (vraag 4)	multifunctioneel? (vraag 3)	Verondiept? (vraag 1)	lopend/afgerond	< 4 jr afgerond (vraag 2)	Bijzonderheden
Project 'Over de Maas'	Provincie Gelderland	Nederzand	RWS	Is een project dat zowel politiek als bestuurlijk veel aandacht heeft gehad. De plastic problematiek, Import, toepassing van granuliet en de discussie rondom de nut en noodzaak zijn aan de orde geweest. Zembla uitzenden. Actief burgercollectie. Veel zorgen bij burgers en lokaal bestuur.	O.	Weel commotie van omwonenden geweest.	Onbekend.	A (wanneer afgerond?)	laatste deel waarschijnlijk in 2020 afgerond.	Nee.

project	provincie	Initiatiefnemer (vraag 5)	Bevoegd gezag (vraag 6)	motivatie	Midd, N, Z, O, W? (vraag 4)	multifunctioneel? (vraag 3)	Verondiept? (vraag 1)	lopend/afgerond	< 4 jr afgerond (vraag 2)	Bijzonderheden
Grensmaas projecten (grensmaas consortium)	Limburg	Grensmaas Consortium	RWS	De grensmaasprojecten kennen drie doelstellingen: hoogwaterveiligheid, Natuur en grindwinning. Met het winnen van grind ontstaan putten en die worden volledig gevuld met materiaal dat uit het gebied vrijkomt om meer ruimte te creëren voor de natuur. Het zijn integrale projecten. Binnen het project / de projecten zijn positieve ervaringen opgedaan met het instellen van klankbordgroepen waarin burgers participeren. In de communicatie staat echter vaak de verdieping niet centraal, maar eerder het ontgraven van materiaal vlak bij huizen en de zand en grindwinning. Daardoor lijken deze projecten minder geschikt voor het burgerparticipatietraject.	Z.	Twijfel, ligt in een redelijk lege uiterwaard met aan de overkant van de rivier een groot industrieterrein.	volledig gevuld.	Lopend.	Onbekend.	Tegen de dekgrondbergingen van de Grensmaas was in 2006 veel weerstand. Met name in het noordelijk cluster zat een actieve anti-beweging. Ik weet hun naam niet meer, maar ook zij zijn een stille dood gestorven (de beweging dan). CG vult de burgerparticipatie nu in door middel van klankbordgroepen. Per cluster is er een klankbordgroep met belanghebbenden (burgers, verenigingen, etc.). Periodiek (ik dacht elke drie maanden) of als er iets speciaals speelt komt de klankbordgroep tezamen (belanghebbenden, CG en Mw). Inmiddels gaat dit niet specifiek meer om de dekgrondbergingen. De hele opzet van die klankbordgroepen is natuurlijk wel een goede aanpak.
Ingensche Waarden	Gelderland	Ingensche Waarden BV	Provincie Gelderland en RWS	Het betreft een baggerdepot. Wel vergelijkbaar met een diepe plas. Maar er rust een nader regime op (vergunningplicht), geen meldingsplicht Bbk.	O.	Onbekend.	Ja	Lopend.	Niet van toepassing.	Open putdepot Ingensche Waarden (is een diepe plas met een Wabo en Waterwetvergunning 'Baggerspeciedepot'). Qua problematiek vergelijkbaar met diepe plas. Realisatie vertraagt om diverse redenen en heeft effect op omgeving. Tevens aanbevolen om de verschillen en overeenkomsten tussen een inrichting en diepe plas beter voor het voetlicht te krijgen voor overheden en omgeving. Deze plas is betrokken geweest bij een eerder onderzoek door I&W in 2018.

project	provincie	Initiatiefnemer (vraag 5)	Bevoegd gezag (vraag 6)	motivatie	Midd, N, Z, O, W? (vraag 4)	multifunctioneel? (vraag 3)	Verondiept? (vraag 1)	lopend/afgerond	< 4 jr afgerond (vraag 2)	Bijzonderheden
Manes Waard (Nederrijn)	Provincie Gelderland	K3 Delta	RWS	Project bevindt zich in de voorbereidingsfase en afwegingen moeten nog worden gemaakt. Denk een aardige pilot voor een CoP.	O.	Onbekend.	Ja	Nog niet gestart.	Onbekend.	Voorgenomen verondieping/ herinrichting Maneswaard (Nederrijn) bij Opheusden. Interessant omdat dit project zich in de voorbereidingsfase bevindt en afwegingen moeten worden gemaakt wel of niet verondiepen en medewerking te verlenen aan een nota bodembeheer. Wat is de ecologische waarde en is in de directe omgeving wel voldoende aanbod om de herinrichting tijdig te realiseren. Deze plas is betrokken geweest bij een eerder onderzoek door I&W in 2018.
Ravenswaarden	Provincie Gelderland	Staatsbosbeheer	RWS	Een project met weinig weerstand en lijkt goed te verlopen echter blijft aanbod achter bij vraag zoals bij veel plassen het geval is door o.m. PFAS. Natura 2000. Kort naar wat info gekeken. Samen met de omgeving en dorpsraad voorbereid.	O.	Ligt in uiterwaard waar voorname-lijk gewandeld wordt, verder geen directe functies in nabijheid.	Ja.	Lopend.	Niet van toepassing.	Ravenswaarden IJssel bij Gorsel. Een project met weinig weerstand en lijkt goed te verlopen echter blijft aanbod achter bij vraag zoals bij veel plassen het geval is door o.m. PFAS.
Koeweide langs de Maas.	Limburg.	Onbekend.	Onbekend.	Onbekend.	Z.	In gebruik als visplas.	Ja.	Afgerond.	Nee > 4 jr.	Koeweide langs de Maas. Voorbeeld hoe zand/grindwinning en herinrichting Maas hand in hand gaan. Staat in open verbinding met de Maas.

project	provincie	Initiatiefnemer (vraag 5)	Bevoegd gezag (vraag 6)	motivatie	Midd, N, Z, O, W? (vraag 4)	multifunctioneel? (vraag 3)	Verondiept? (vraag 1)	lopend/afgerond	< 4 jr afgerond (vraag 2)	Bijzonderheden
Gamerensche waard.	Provincie Gelderland.	K3 Delta.	Waterschap Rvierenland of RWS (nagaan).	Project dat is opgeleverd in relatief kort tijdsbestek. Waarom verliep dit goed? En wat is hieruit te leren.	O.	Vlak bij woonwijk en fruitteeltbedrijf.	Ja.	Afgerond.	Nee afgerond in 2013.	Gamerensche waard. Project dat is opgeleverd in relatief kort tijdsbestek. Waarom verliep dit goed? En wat is hieruit te leren. Aandachtspunt hoe nazorg in de praktijk wordt ingevuld. Zijn de afdekragen nog aanwezig. Is het streefbeeld het streefbeeld al geworden? Deze plas is betrokken geweest bij een eerder onderzoek door I&W in 2018.
Plas Helsdingen Vianen.	Provincie Utrecht.	K3 Delta.	Waterschap Rivierenland.	Onbekend.	W.	Onbekend.	Onbekend.	Onbekend.	Onbekend.	Nee.
Koornwaardplas Heukelum (Linge)A.	Provincie Noord-Brabant.	K3 Delta.	Waterschap Rivierenland.	Naar opvatting K3 Delta communicatie goed verlopen.	Z.	Ja vlak bij nieuwbouwwijk (?) en watersportcentrum.	Ja.	Lopend.	Nee (2016 afgerond).	Nee.
Veenoordkolk.	Provincie Overijssel .	K3 Delta.	RWS.	Naar opvatting K3 Delta communicatie goed verlopen.	O.	Ligt achter industrieterrein, verder van bewoning en onder de brug van de A1.	Ja.	Afgerond.	4 jr (2018 afgerond).	Nee.

project	provincie	Initiatiefnemer (vraag 5)	Bevoegd gezag (vraag 6)	motivatie	Midd, N, Z, O, W? (vraag 4)	multifunctioneel? (vraag 3)	Verondiept? (vraag 1)	lopend/afgerond	< 4 jr afgerond (vraag 2)	Bijzonderheden
Hoogse Kampse Plas.	Provincie Utrecht.	K3 Delta.	Hoogheemraadschap de Stichtse Rijnlanden .	Naar opvatting K3 Delta communicatie goed verlopen.	M.	Ja, dicht bij dorp, evenementenlocatie, gebruik voor recreatie en vissen.	tussen 2010 en 2020 ingericht als natuurgebied, oude laag is afgedekt en plas is verondiept.	Afgerond.	<4 jr (2020 afgerond).	Nee.
Plas Linderveld in Lettere	Provincie Overijssel .	Onbekend.	Onbekend.	Project minder goed verlopen. Circa 14 jaar geleden. Project stopgezet.	O.	Twijfel, ligt naast een fruitteeltbedrijf en verspreid liggende boerderijen.	Onbekend.	Afgerond.	Nee (langer dan 4 jaar).	Voortijdig afgesloten, 14 jaar terug. Deze plas is betrokken geweest bij een eerder onderzoek door I&W in 2018.
Plas van Heenvliet.	Provincie Zuid-Holland.	De Combinatie Plas van Heenvliet (ook Martens en van Oord).	Waterschap Hollandse Delta.	Onbekend.	W.	Onbekend.	Ja.	Afgerond.	< 4jr (2020 afgerond).	Nee.
Honswijker-plas.	Provincie Utrecht.	Firma dekker.	RWS.	RWS geeft aan dat de communicatie goed is verlopen. Over de plas wordt ook bericht in een artikel van Zembla. Wel een klankbordgroep en formele procedures, wordt de nodige opmerkingen gemeent over de communicatie. Is wat onrust geweest.	M.	Onbekend.	Ja.	Lopend (tot 2027).	Niet van toepassing.	Op website actieve communicatie.

project	provincie	Initiatiefnemer (vraag 5)	Bevoegd gezag (vraag 6)	motivatie	Midd, N, Z, O, W? (vraag 4)	multifunctioneel? (vraag 3)	Verondiept? (vraag 1)	lopend/ afgerond	< 4 jr afgerond (vraag 2)	Bijzonderheden
Veense Put.	Noord Brabant.	Firma Martens en van Oord.	RWS.	<p>Het werk te Veen kenmerkt bestaat uit de stabilisatie van een tweetal voormalige zandwinplassen te Veen (Noord-Brabant). De aanwezige landtong is in samenspraak tussen de Gemeente en ingenieursbureau Fugro instabiel verklaart na veelvuldig onderzoek. Deze instabiliteit diende voor het bestemmingsplan verholpen te worden. De landtong wordt gestabiliseerd door gebruik te maken van verflauwing van de oevers (landtong) en het verondiepen van beide plassen. Het werk vanaf het begin kritisch bekeken door zowel omwonenden, de opdrachtgever (een vereniging van eigenaren, met enkele zeer kritische oud-leden) en drinkwaterbedrijf Dunea. De 200+ omwonenden wilde geen "gif in hun put", Dunea wilde garanties over drinkwaterproductie en de gemeente wilde vooral geen gedoe met omwonenden. In goed overleg is het vergunningentraject ingegaan en zijn zowel met gemeente, Dunea en RWS goede stappen gezet. Na meerdere rechtszaken en zeer kritische (juridische) brieven van omwonenden en onze opdrachtgever is er een gedeeld plan tot stand gekomen. Dit speelde rond 2016. Daarna is voortvarend van start gegaan met de uitvoering. In 2019 kreeg het project te maken met strikt PFAS-beleid (0 grens) en werden ook de omwonenden en OG weer kritisch. Momenteel loopt het werk weer maar loopt achter op schema door de PFAS problemen.</p>	Z.	Is een diepe plas met bestemming recreatie en een dorpje, recreatiewoningen en een camping in de nabijheid.	Ja.	Lopend.	Niet van toepassing.	Ligt op de grens van Noord Brabant en Gelderland.

BIJLAGE 3: STROOMSCHEMA SELECTIE PLASSEN VOOR HET ONDERZOEK

Stappenplan om tot de selectie van de 5 te onderzoeken plassen te komen

Tabel 1: Start met het overzicht van alle plassen (zie blad gescoorde locaties)

Nr.	Vraag	Ja	Nee	Toelichting op de vraag
Vraag 1	Is de plas verondiept met grond en/of bagger?	Indien ja, plas gaat door naar volgende vraag.	Niet van toepassing.	Het onderzoek gaat over het vertrouwen bij het verondiepen van plassen, dan moeten de te onderzoeken plassen ook wel verondiept zijn.
Vraag 2	Is het project minder dan 4 jaar geleden afgerond?	Indien ja, plas gaat door naar volgende vraag.	Niet van toepassing.	Wanneer het project langer geleden is afgerond, is de kans groot dat ofwel de betrokkenen slecht te achterhalen zijn dan wel dat de herinneringen aan het proces niet meer zo scherp op het netvlies staan.
Vraag 3	Is er in de omgeving van de plas sprake van veel verschillende activiteiten en/of functie ?	Indien ja, plas gaat door naar volgende vraag.	Niet van toepassing.	Hoe meer functies hoe groter de kans op interactie van de omgeving met het project en tevens een bredere basis voor later in het project te ontwikkelen persona's.

Tabel 2: Plassen die op alle 3 de bovenstaande vragen positief gescoord hebben zijn in principe geschikt om verder onderzocht te worden

Nr.	Vraag	Ja	Nee	Toelichting op de vraag
Vraag 4	Zijn de plassen geografisch goed verdeeld over Nederland?	Indien ja, plas is onderdeel van de voorlopige selectie.	Indien nee, zijn er nog andere plassen die wij aan de shortlist kunnen toevoegen	Rekening houden met gebieden waar meer of minder plassen zijn gesitueerd. Dus zowel plassen in gebieden met veel plassen in de buurt en gebieden waar minder plassen zijn, effect van mate waarin initiatiefnemer ervaring heeft met het ontwikkelen van plassen.
Vraag 5	Zijn de plassen goed verdeeld over de initiatiefnemers?	Niet van toepassing.	Niet van toepassing.	Participatie / betrokkenheid omwonenden zal in belangrijke mate worden gestuurd door de initiatiefnemers. Diversiteit daarin is daarmee voor het onderzoek een meerwaarde.
Vraag 6	Zijn de plassen evenwichtig verdeeld over de bevoegde gezagen?	Niet van toepassing.	Niet van toepassing.	RWS of een waterschap bevoegd gezag is, zegt ook iets over de ligging van een plas en de daarmee samenhangende aspecten. Zo zal de grond en baggerspecie voor een vrijliggende diepe plas per as worden aangevoerd. Aanvoer vanuit het buitenland is niet waarschijnlijk. Dit in tegenstelling tot een plas gelegen aan een grote rivier, waarbij aanvoer per schip vanuit het buitenland wel mogelijk is.

Tabel 3: voorlopige selectie

Nr.	Vraag	Ja	Nee	Toelichting op de vraag
Check-moment	Is er voldoende informatie te vinden over de geselecteerde plas om een krachtenveldanalyse uit te voeren?	Indien ja, selectie blijft ongewijzigd.	Indien nee, heroverweging van de selectie.	Wanneer er geen of weinig informatie over een plas te vinden is wordt het lastig om te identificeren wie geïnterviewd moet worden en een goede analyse te maken van hetgeen er speelde rond de plas.
Vraag 7	Is er sprake van een goede verdeling tussen projecten waar het proces positief dan wel negatief is verlopen?	Indien ja, selectie blijft ongewijzigd.	Indien nee, heroverweging van de selectie.	Het maakt voor het onderzoek op zich niet uit of een project een positief of negatief proces heeft gekend maar we willen voorkomen dat we alleen maar kijken naar projecten die heel goed of alleen projecten waar van alles aan de hand is kijken.

BIJLAGE 4: VERSLAG BESPREKING ONDERZOEK BELEVING OMWONENDEN DIEPE PLASSEN - 15 FEBRUARI 2023, PAUSHUIZE UTRECHT

Ter voorbereiding op de bijeenkomst is een notitie rondgestuurd met de weergave van de opbrengst van de interviews. Tijdens de bespreking werd gecheckt of de aanwezige omwonenden de bevindingen van de onderzoekers herkenden als verwoord in de notitie. Vervolgens is aan de aanwezige professionals gevraagd wat de bevindingen kunnen betekenen voor hun handelen. Daarna vond tussen omwonenden en professionals een dialoog plaats over de mogelijke handelingsopties van de professionals. En tenslotte is besproken welke belemmeringen er zijn voor de professionals om de daad bij het uitgesproken woord te voegen. Discussiepunten die daarbij aan de orde kwamen:

- Er was veel herkenning van de bevindingen in de notitie. Door zowel de omwonenden, als de professionals.
 - Zo uitten gemeenteambtenaren dat zij een gedeelde smart voelden met de omwonenden in hun gebrek aan overzicht en aan kennis op het dossier;
 - En uitten ambtenaren van het waterschap hun frustratie dat zij graag de participatie van omwonenden vorm wilden geven maar geen rol in het geheel hadden;
 - Er is een groot gat tussen omwonenden en overheid, maar óók tussen overheden onderling.
 - Het gebrek aan vertrouwen werd vanuit de professionals ook wel als een meer algemeen fenomeen gezien. Het verleden speelt een belangrijke rol. En als je eenmaal 'tegen' bent, dan is het moeilijk dit om te buigen. Daarom is het belangrijk nu te laten zien hoe we uiteindelijk de omgeving mooier maken. Dus ook goede voorbeelden laten zien.
- Er was de nodige aandacht voor de Omgevingswet. Dan gaat het wettelijk kader voor de verondieping stevig veranderen.
 - Er komt bijvoorbeeld een m.e.r.beoordelings -- en vergunningplicht. Dat biedt wellicht eenvoudiger handvatten voor handhaving en kan omwonenden meer vertrouwen bieden dat er geen onverantwoorde risico's zijn;
 - Door sommigen werd aangedragen dat de verplichting in de OW om participatie te organiseren een oplossing biedt voor het gesignaleerde problemen rond de participatie. Anderzijds is er nu geen reden om geen participatie te organiseren. Dus waarom gebeurt het nu al niet. Bovendien lijkt de participatie van de OW vooral op het voortraject gericht, terwijl de conclusie van het onderzoek is dat er juist langdurige participatie nodig is;
 - Het is bovendien voor omwonenden heel moeilijk om voorafgaand aan een initiatief te doorgronden wat dit gaat betekenen voor hun omgeving. De lange doorlooptijd (regelmatig meer dan 10 jaar) maakt dat nog extra moeilijk;

- Verder werd als risico gesignaleerd dat de OW veel meer ruimte laat aan de overheden om afwegingen te maken. Dat kan er ook toe leiden dat er heel veel verschillende referentiekaders komen. Het is de vraag of dat het vertrouwen van omwonenden goed zal doen;
- De suggestie is gedaan of communicatie geen verplicht onderdeel van de vergunning kan zijn.
- Participatie is makkelijk gezegd, maar niet eenvoudig. Hoe participeer je met 5000 mensen? En hoe zorg je voor continuïteit? Richt in ieder geval een klankbordgroep in en zorg ervoor dat continuïteit in dat kader wordt georganiseerd. Zorg voor de juiste contacten met mensen die als intermediair met de omgeving op kunnen treden. Mensen die voldoende kennis en kunde hebben om te duiden wat er gebeurt;
- Er is vanuit Cascade een gedragscode opgesteld (<https://www.cascade-zandgrind.nl/files/attachments/75>). Vanuit Cascade wordt aangegeven dat als er conform die code wordt gewerkt er veel problemen voorkomen kunnen worden. Maar er is meer nodig dan een gedragscode. Het blijft immers mensenwerk. En niet alle bedrijven zijn aangesloten bij Cascade. Als je je als aangesloten bedrijf niet aan de code houdt dan moet je weg uit de Cascade indien je je blijvend niet aan de code houdt. Maar het is tijdens de discussie niet duidelijk hoe de procedure van klachten in elkaar steekt.
- Er was veel aandacht voor communicatie:
 - Er werd geconstateerd dat omwonenden vaak steeds verschillende verhalen horen van professionals; de gemeenteambtenaar vertelt een ander verhaal dan de exploitant en die vertelt weer een ander verhaal dan het waterschap. Dat helpt niet bij vertrouwen. Belangrijk is dus om ervoor te zorgen dat iedereen hetzelfde verhaal vertelt;
 - Er werd gesproken over front- en backoffice. Dat leidt tot grotere afstand ten opzichte van de overheid;
 - Daarnaast is het van belang om te zorgen voor één goed bereikbaar aanspreekpunt bij zowel initiatiefnemer als klankbordgroep. Dat voorkomt frustratie en draagt ook bij aan het bovenstaande punt;
 - Inhoudelijk zijn de bewoordingen in de regelgeving soms slecht gekozen. Alleen al de verschillende categorieën; industrie en wonen. Dat veronderstelt dat je dat dan alleen op die plekken kan gebruiken? En als dat dan anders gaat, dan roept dat vraagtekens op. Juridische begrippen moeten aansluiten bij de gangbare interpretatie van de begrippen in de maatschappij en we moeten werken met taal die de omgeving begrijpt in plaats van cryptische juridische omschrijvingen;
 - Onderdeel van die communicatie kan ook zijn om inzichtelijk te maken welke veranderingen er plaats gaan vinden in de kwaliteit van de ecologie. Door de juiste monitoring uit te voeren (inclusief 0-situatie!) kun je gedurende de ontwikkeling en ná de ontwikkeling laten zien wat de winst is geweest. En je kunt ook het wenkend perspectief laten zien vanuit de al gerealiseerde eindsituaties;
 - Er is kort gesproken over het mogelijk bewust achterhouden van informatie. Daarbij werd geconstateerd dat het achterhouden van informatie kan worden voorkomen door de interactie met de omgeving goed te organiseren. Dan moet de informatiestroom wel transparant blijven.

BIJLAGE 5: UITNODIGINGSMAIL EN TOELICHTENDE BRIEF OMWONENDEN DEELNAME INTERVIEW

Format door gemeente verstuurd mail

Beste omwonende van plas XX,

Het ministerie van IenW laat een onderzoek uitvoeren naar hetgeen van belang is voor omwonenden van diepe plassen. Onderdeel van het onderzoek is het afnemen van interviews bij omwonenden. Vanuit de gemeente hebben wij eerder contact met u gehad met betrekking tot plas XX. Omdat wij als gemeente vanwege de privacywetgeving uw contactgegevens niet zonder uw toestemming door mogen geven aan het bureau dat het onderzoek uitvoert ontvangt u van mij deze mail. In de bijgevoegde brief is een toelichting op het onderzoek opgenomen en het verzoek of, indien u beschikbaar bent voor een interview, uw contactgegevens wilt doorgeven aan onderstaande contactpersoon. Zij werkt bij ORG-ID, het bureau dat het onderzoek uitvoert.

Met vriendelijke groet,

de contactpersoon bij de gemeente

Format van de toelichtende brief

Betreft:
verzoek om deelname aan een interview

Datum:

Beste omwonende van plas XX,

De laatste jaren is er het nodige te doen geweest rondom het verondiepen van diepe plassen. Het ministerie van IenW werkt op dit moment aan het aanpassen van het bestaande diepe plassen beleid. Het ministerie vindt het belangrijk om bij het opstellen van het nieuwe beleid inzicht te hebben welke elementen (inhoud, proces, relatie) van belang zijn voor omwonenden van diepe plassen.

Opzet onderzoek

Om inzicht te krijgen in wat voor omwonenden van belang is wil het ministerie graag, aan de hand van 5 concrete casussen, waaronder de plas XX, gesprekken voeren met de omwonenden. Dat doet het ministerie niet zelf maar heeft daarvoor het onafhankelijk onderzoeksbureau ORG-ID ingehuurd om dit onderzoek uit te voeren. Ondergetekende is werkzaam bij ORG-ID en voert samen met 2 andere collega's dit onderzoek uit.

Aan de hand van de gesprekken met de omwonenden wordt een 'verhaal van de plas' gemaakt. Wij willen graag per plas 5 personen interviewen. Het liefst een goede mix van omwonenden en gebruikers (vissers, wandelaars, etc.) van de plas. Nadat alle gesprekken zijn gevoerd, zullen er vijf verhalen zijn (van elke plas één). Hierna wordt - na een analyse - een 'verhaal van de Nederlandse plas' gemaakt. Van de opbrengst van het onderzoek (thema's, onderwerpen, suggesties) wordt een rapport opgesteld. De verwachting is dat het rapport in het eerste kwartaal van 2023 gereed zal zijn.

Meewerken aan een interview

U bent, als omwonende of gebruiker van plas XX als geen ander ervaringsdeskundig op het gebied van wat er speelt of heeft gespeeld rondom plas XX. Daarom willen wij u vragen of u bereid bent om mee te werken aan een interview.

Het interview vindt digitaal plaats en zal ca. 1,5 uur in beslag nemen. Nadat de 5 interviews zijn geweest willen wij u ook graag uitnodigen voor een nader te plannen fysieke bijeenkomst bij u in de buurt waarin wij de opgehaalde beelden en het daarop gebaseerde verhaal van plas XX willen voorleggen en toetsen.

Doorgeven contactgegevens

Wanneer u bereid bent om geïnterviewd te worden wilt u dan via de mail of telefoon contact opnemen met onderstaande contactpersoon. Zij neemt dan contact met u op voor het maken van een afspraak. Wilt u zelf niet geïnterviewd worden maar u kent nog wel iemand die daar belangstelling voor heeft wilt u dan zo vriendelijk zijn om deze mail door te sturen.

Alvast hartelijke bedankt voor uw reactie.

Met hartelijke groeten,

BIJLAGE 6: INFORMATIE PER PLAS; MOODBOARDS

- Honswijkerplas
- Hoge Kampse plas
- Over de Maas
- Plas van Heenvliet
- Ravenswaarde

HONSWIJKERPLAS

WAAR KOMT DE
BAGGER
VANDAAN?

WAT VOOR
RISICO'S
BRENGT DIT
MET ZICH MEE?

ONS WAS
UITDRUKKELIJK
VERZEKERD DAT
HET OM SCHONE
BAGGER ZOU GAAN

IS ER EEN RELATIE
TUSSEN DE BAGGER
EN DE
AANGETROFFEN
BLAUWALG?

IN WELKE MATE IS ER SPRAKE VAN
VERONTREINIGING?

Meest relevante bronnen:

AD Nieuws

<https://www.ad.nl/utrecht/reactie-na-onthullingen-zembla-honswijkerplas-is-niet-verontreinigd-zwemmen-is-hier-veilig-a8765109/>

Zembla

[https://www.bnnvara.nl/zembla/artikelen/verontreinigde-grond-in-zwemplas-bij-houten-gestort?](https://www.bnnvara.nl/zembla/artikelen/verontreinigde-grond-in-zwemplas-bij-houten-gestort?fbclid=IwAR2JYVvi3xohtM3hyA4eFxdzZ1xBFKhskfk2gST-VL2XOEz4kt6QKVLpuMs[DvE1])

[fbclid=IwAR2JYVvi3xohtM3hyA4eFxdzZ1xBFKhskfk2gST-VL2XOEz4kt6QKVLpuMs\[DvE1\]](https://www.bnnvara.nl/zembla/artikelen/verontreinigde-grond-in-zwemplas-bij-houten-gestort?fbclid=IwAR2JYVvi3xohtM3hyA4eFxdzZ1xBFKhskfk2gST-VL2XOEz4kt6QKVLpuMs[DvE1])

Vragen SGP Houten

<https://www.rtvutrecht.nl/nieuws/1963830/sgp-houten-stelt-vragen-over-verontreinigd-honswijkerplas>

HOOG KAMPSE PLAS

HET IS NU EEN
SCHITTERENDE
LOCATIE VOOR
MENS EN NATUUR

VAN STINKGAT
NAAR
NATUURGEBIED

De hoge eisen die
een
natuurbeheerder zal
stellen aan wat hier
gebeurt, helpen om
tot vertrouwen in dit
project te komen

Het project verbindt ecologische,
recreatieve, en maatschappelijke doelen
met elkaar

Meest relevante bronnen:

Artikel K3:

<https://www.vierklank.nl/nieuws/algemeen/28133/noordwestelijk-deel-hooge-kampse-plas-opgeleverd>

Video

<https://youtu.be/N6r7p1j6i7Y>

De vierklank:

<https://www.k3.nl/projecten/hooge-kampse-plas>

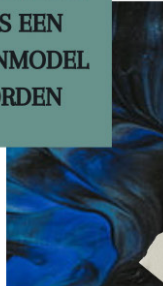
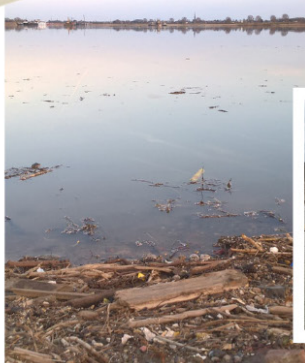


OVER DE MAAS

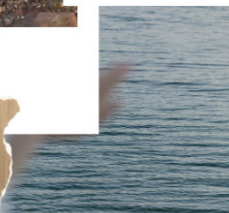
“

EEN SLAGER
DIE ZIJN
EIGEN
VLEES KEURT

WAT OOI
BEGON ALS
OPLOSSING
VOOR EEN
BAGGEROVERSC
HOT IS EEN
VERDIENMODEL
GEWORDEN



WEGKIJK
BUSINESS
MODEL



HET ZOU SCHONE BAGGER ZIJN,
DAT IS VERVUILDE BAGGER
GEWORDEN

De waarheid komt
boven water.
Duik in het verhaal
achter de
verondieping van
Over de Maas



PLAS VAN HEENVLIET

“
WANNEER WORDT
HET
OPPERVLAKTEWATER
GECONTROLEERD?

WIE
VOERT
DAT DAN
UIT?



”
Wat zijn de
grenswaarden van
bepaalde gevaarlijke
en vervuilende
stoffen in de te
gebruiken grond en
baggerspecie?

ON-
AANVAARDBARE
RISICO'S

Waarom duurt het zo lang tot de resultaten
van de waterkwaliteitsmetingen van de plas
bekend zijn?

Meest relevante bronnen:

Gemeente Brielle

<https://www.brielle.nl/geen-gezondheidsrisicos-van-thermisch-gereinigde-grond-bij-plas-van-heenvliet-2-juni-2020>

Vragen Dorpsraad Zwartewaal

<https://cuatro.sim-cdn.nl/wshd/uploads/vragen-n.a.v.-memo-van-driel-def.pdf>

RAVENSWAARDEN

WAAR KOMT DE
BAGGER
VANDAAN?

Dit lijkt meer op
een goedkope
manier om van
afval af te
komen

ABNORMALE
AANTALLEN DODE
VIS
AANGETROFFEN

ZAND-DUMP
PRAKTIJKEN

De gehele oever was in no time bezaaid
met allerlei soorten plastic

Meest relevante bronnen:
Dorpsraad Gorssel

[https://dorpsraadgorssel.nl/activiteit/b
ehevise-ravenswaarden/](https://dorpsraadgorssel.nl/activiteit/b
ehevise-ravenswaarden/)

Foto's die goed het traject laten zien

[https://docplayer.nl/64837422-
Omgekeerd-ontgraven-in-
ravenswaarden.html](https://docplayer.nl/64837422-
Omgekeerd-ontgraven-in-
ravenswaarden.html)

(Zie rechts bijvoorbeeld: Het lossen
van baggerspecie in de plas)





Colofon:

Auteurs: Martijn Thijssen en Ingrid Canter Cremers

ORG-ID org-id.eu

in samenwerking met HVR Group

Nijverheidsweg 16A

3534 AM Utrecht

030-2992084