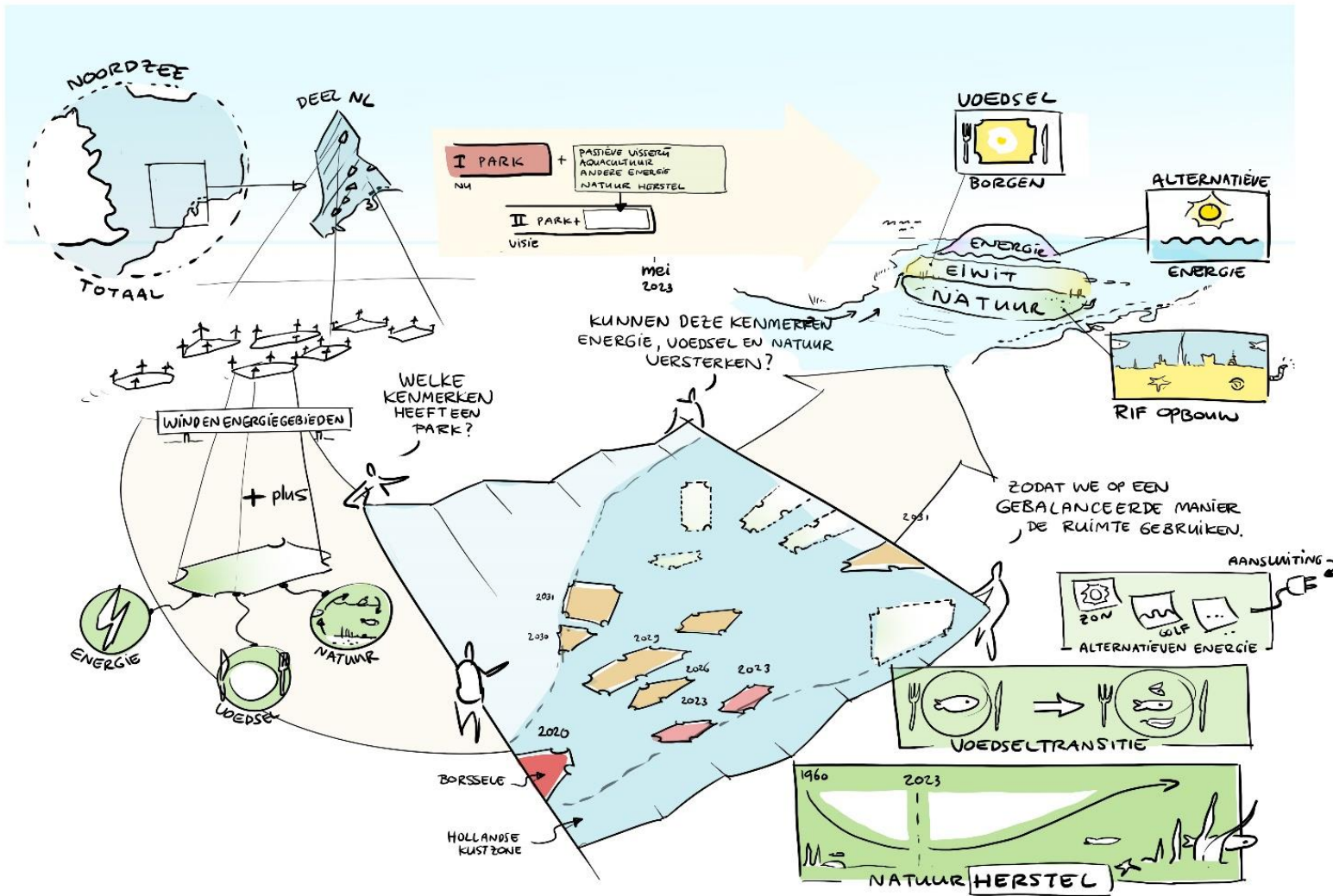
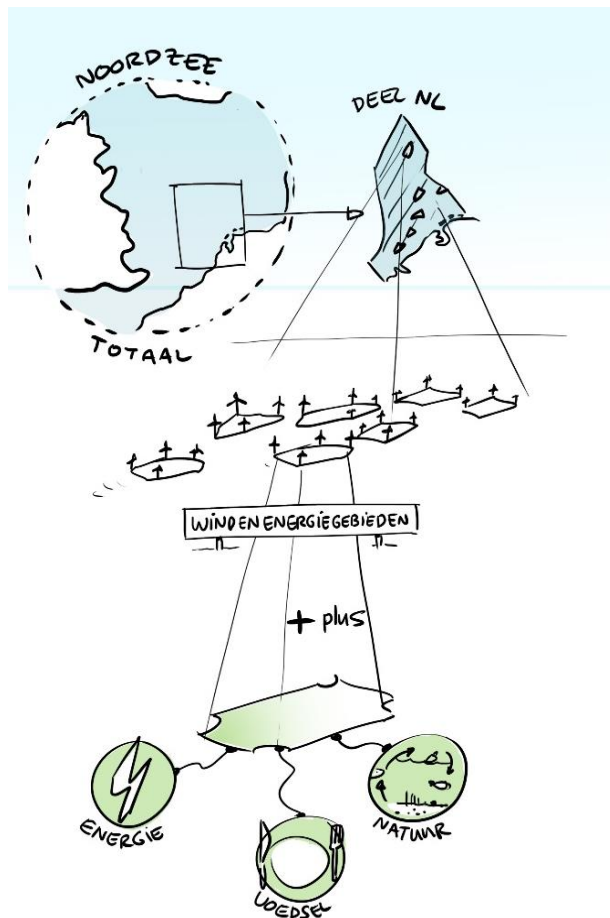


Bijlage 1 Nadere uitwerking medegebruik in windparken op zee



1. Inleiding



Figuur 1 Medegebruik in windparken

1.1 Aanleiding

De Nationale Omgevingsvisie (NOVI) is gebaseerd op het afwegingsprincipe 'combinaties van functies gaan voor enkelvoudige functies'. Het Noordzee Akkoord (NZA) vormt samen met de internationale beleidsontwikkelingen en de (NOVI) de basis voor het Noordzeebeleid dat is vastgesteld in het Programma Noordzee 2022-2027 (PNZ). Meervoudig ruimtegebruik en medegebruik van windparken op zee zijn daarmee speerpunt in de ruimtelijke ordening van de Noordzee. Het voorliggende document geeft de redeneerlijn voor een nadere uitwerking van het beleid dat is vastgesteld in het Programma Noordzee 2022-2027 (hierna PNZ).

1.2 Definities

In zowel het NZA als PNZ wordt de term medegebruik op verschillende manieren gebruikt. Daarnaast wordt in het Noordzee Akkoord twee vormen van gebiedspaspoorten gebruikt. Voor de redeneerlijn in deze nadere uitwerking worden de volgende definities gehanteerd:

Medegebruik in windparken op zee

Die vormen van gebruik in windparken op zee die niet via het kavelbesluit zijn of worden geregeld en waarvoor een aparte vergunning dient te worden aangevraagd. Medegebruik is conform het PNZ op dit moment beperkt tot aquacultuur, passieve visserij, natuurontwikkeling en andere vormen van hernieuwbare energie en opslag. Conform PNZ vallen doorvaart en mijnbouw niet onder de definitie van medegebruik in windparken op zee (zie ook par. 1.4).

Gebiedspaspoort voor windenergiegebieden

Een instrument om de voorkeur voor de ruimtelijke indeling van medegebruiksactiviteiten binnen windparken op zee vast te leggen. De voorkeuren worden bepaald op basis van gebiedsspecifieke kenmerken, de meest gunstige potenties en beleid(doelen) en opgaven. Dit instrument wordt opgesteld ten behoeve van de medegebruik initiatiefnemers en in het kader van de ruimtelijke afweging voor vergunningverlening van medegebruik (hoofdstuk 10 PNZ, NZA art 4.16).

1.3 Sturingsfilosofie medegebruik van windparken op zee

Door de ruimte in de windparken op zee zo optimaal mogelijk in te richten kan medegebruik bijdragen aan een betere balans tussen de drie transities op zee: de natuurtransitie, de voedseltransitie en de energietransitie. Hiermee creëert het Rijk tevens de randvoorwaarden om medegebruik initiatieven te faciliteren die de markt kan ontplooiën.

Met de toenemende ruimtedruk op de Noordzee is medegebruik van windparken op zee een belangrijk thema waar de verschillende (NZO) stakeholdersgroepen zich met nadruk op richten. Daarnaast bestaat er zowel binnen als buiten de overheid een gedeeld uitgangspunt dat ontwikkelkansen voor medegebruiksvormen zoals voedselwinning, andere vormen van hernieuwbare energie en natuurontwikkeling binnen deze windparken verhogen wanneer er:

- 1) Gerichter vormen van medegebruik worden gefaciliteerd door op de schaal van de Nederlandse EEZ per medegebruiksvorm te verkennen in welke windenergiegebieden of zoekgebieden¹ zij de meeste potentie hebben in plaats van per windpark. Zie hoofdstuk 2 voor een nadere toelichting.
- 2) Een meer integrale aanpak is bij de inrichting van windparken op zee door medegebruik eerder in het windenergie op zee-proces mee te nemen als mede sturende factor bij de inrichting. Zie hoofdstuk 3 voor nadere toelichting.

1.4 Uitgangspunten redeneerlijn

Om te komen tot deze nadere uitwerking voor medegebruik van windparken zijn de volgende vijf uitgangspunten gehanteerd:

1. *Betere balans tussen de drie transities op de Noordzee*

In de NOVI geeft het Rijk voor de langere termijn richting aan de ontwikkelingen op de Noordzee en daarbij zijn verschillende nationale belangen gedefinieerd waaronder het verbeteren van de biodiversiteit, het ontwikkelen van een duurzame voedselproductie, en het realiseren van een betrouwbare, betaalbare en veilige energievoorziening. De gebieden voor windenergie op zee worden aangewezen met als doel de snelle en betaalbare uitrol en realisatie van windparken op zee ten behoeve van de energietransitie en het behalen van de klimaatdoelen. Daarnaast wordt de komende jaren ingezet op een natuur- en voedseltransitie. Om binnen de schaarse ruimte de diverse gebruiksvormen te kunnen faciliteren is meervoudig ruimtegebruik en integratie van opgaven meer dan ooit noodzakelijk. In de windenergiegebieden op zee betekent meervoudig ruimtegebruik het faciliteren van doorvaart en grootschalig medegebruik, mits medegebruik zich, met alle andere vormen van gebruik op de Noordzee, ontwikkelt binnen de ecologische draagkracht/grenzen van de Noordzee. Door het faciliteren en stimuleren van medegebruik binnen windparken op zee kan de balans tussen de energietransitie en de natuur- en voedseltransitie beter tot zijn recht komen binnen het wind op zee-proces. Voor die balans is het belangrijk om niet alleen te kijken naar de balans tussen de verschillende vormen van medegebruik van windenergiegebieden onderling maar ook de totale balans tussen de drie transities op de Noordzee. Uitgangspunt hierbij blijft wel dat het beter faciliteren van medegebruik niet tot vertraging van de uitrol van wind op zee leidt en dat er een gezonde businesscase voor windparken op zee behouden blijft. De mogelijkheden voor het beter faciliteren van medegebruik in het wind op zee-proces worden in hoofdstuk 3 nader uitgewerkt.

2. *Medegebruiksvormen*

Omdat toekomstige ontwikkelingen moeilijk zijn te voorspellen wordt er voor deze nadere uitwerking uitgegaan van de huidige vormen van medegebruik van windparken op zee zoals

¹ Zoekgebieden zijn nog geen officieel aangewezen windenergiegebieden, maar gebieden die in PNZ zijn geïdentificeerd om te worden onderzocht/verkend als mogelijk aan te wijzen windenergiegebied.

vastgesteld in PNZ 2022-2027. Dit betreft de hierna genoemde vormen van medegebruik:

- Aquacultuur (bijvoorbeeld schelpdierkweek en zeewierkweek)
- Passieve visserij
- Natuurherstel en -ontwikkeling (bijvoorbeeld aanleg van kunstmatige riffen of het creëren van schuilplekken voor vissen)
- Vormen van hernieuwbare energie anders dan windenergie (bijvoorbeeld zonne-energie op zee en energie uit water)
- Energieopslag door middel van losse installaties tussen de windturbines (bijvoorbeeld batterijen).

Andere vormen van gebruik zoals scheepvaart, kabel en leidingen of mijnbouw kunnen weliswaar relatief nabij windturbines plaatsvinden, maar vallen voor deze nadere uitwerking dus niet onder de definitie van medegebruik van windparken (zie ook de definitie in par. 1.2).

3. *Doorvaart en medegebruik zijn gescheiden, wel blijft het Rijk het doorvaartbeleid in windparken evalueren:*

Deze nadere uitwerking gaat uit van het huidige beleid voor doorvaart en medegebruik, zoals vastgelegd in het PNZ 2022-2027. Dit betekent dat er zowel voor doorvaart als voor medegebruik ruimte is binnen windenergiegebieden op zee, echter wel van elkaar gescheiden. Doorvaart vindt plaats in daarvoor aangegeven passages en medegebruik in de gebieden daarbuiten die middels het gebiedspaspoort gereserveerd zijn voor de verschillende medegebruiksvormen. In de toekomst kunnen wijzigingen in het beleid voor medegebruik binnen windenergiegebieden op zee aanleiding vormen en ruimte bieden om te onderzoeken of medegebruik en doorvaart nog beter op elkaar af gestemd kunnen worden. Een dergelijk onderzoekstraject is geen onderdeel van deze nadere uitwerking.

4. *Looptijd*

Een integrale ontwikkeling en inrichting van windenergiegebieden op zee is niet meer mogelijk wanneer een windpark al is gebouwd. De redeneerlijn in deze nadere uitwerking is zodoende het meest relevant voor de windenergiegebieden waarbij de besluitvorming nog niet is afgerond. Het op Nederlandse Noordzeeschaal bekijken van de invulling van medegebruik kan ook relevant zijn voor windparken op zee waarvan inrichting al is vastgelegd. De indeling van deze gebieden kan weliswaar niet meer worden aangepast, maar zolang er nog niet (veel) vergunningen voor medegebruik zijn afgegeven kan er nog wel gestuurd worden op de medegebruiksvorm. De redeneerlijn in deze uitwerking behoudt zodoende ook waarde wanneer de besluitvorming en realisatie van het windpark op zee al is voltooid. De visie op voedselwinning uit zee en grote wateren en de verkenning Duurzame Blauwe Economie hebben een looptijd tot 2050. Beide trajecten zijn relevant voor de ontwikkeling van medegebruik in windparken op zee, daarom zal de looptijd voor de redenerijlijn in deze uitwerking parallel aan deze twee trajecten ook voor een periode tot 2050 gelden (zie ook par. 1.5).

5. *Adaptief*

In verband met de lange looptijd, het vormgeven van de drie transitie op de Noordzee, nieuwe ontwikkelingen zoals technische innovaties of andere maatschappelijke behoeftes, wordt ingezet op adaptief beleid voor medegebruik. Te verwachten zijn onder andere technische ontwikkelingen ten aanzien van nieuwe (passieve maar eventueel ook actieve) visserij en aquacultuurtechnieken, nieuwe vormen van opwekking van hernieuwbare energie, installaties voor energieopslag, hubs en/of qua maatschappelijke ontwikkeling

bijvoorbeeld een veranderde energievraag die van invloed zal zijn op technische ontwikkeling. Het adaptief beleid krijgt vorm door het volgen van een cyclus van monitoring, lessen leren uit de praktijk en evaluatie. Mocht er na het doorlopen van deze cyclus aanleiding zijn om het beleid over de toegestane vormen van medegebruik in windparken op zee te veranderen, dan is het mogelijk om hier bij de ruimtelijk inrichting op Noordzeeschaal rekening mee te houden. Ook kan door het adaptieve karakter, op elk moment in het windenergie op zee proces (kavel, windvergunning en gebiedspaspoort) een activiteit alsnog worden opgenomen. Dit heeft verder geen invloed op de redeneerlijn in deze uitwerking zelf, maar mogelijk wel op de concrete invulling van (de vormen van) medegebruik.

1.5 Speelveld

Medegebruik in windparken op zee is bij uitstek een multidisciplinair dossier waarin vele belangen zoals voedselwinning uit zee, natuurontwikkeling en -herstel en energie voorziening samenkomen. Medegebruik in windparken op zee en daarmee ook de redeneerlijn in deze nadere uitwerking moet daardoor altijd in relatie tot ontwikkelingen in andere dossiers worden gezien. Deze nadere uitwerking richt zich op het proces om te komen tot een zo optimaal mogelijke invulling van medegebruik binnen windparken op zee. Door haar adaptieve karakter is binnen de redeneerlijn voldoende flexibiliteit om mee te bewegen met veranderingen in de verschillende externe dossiers.

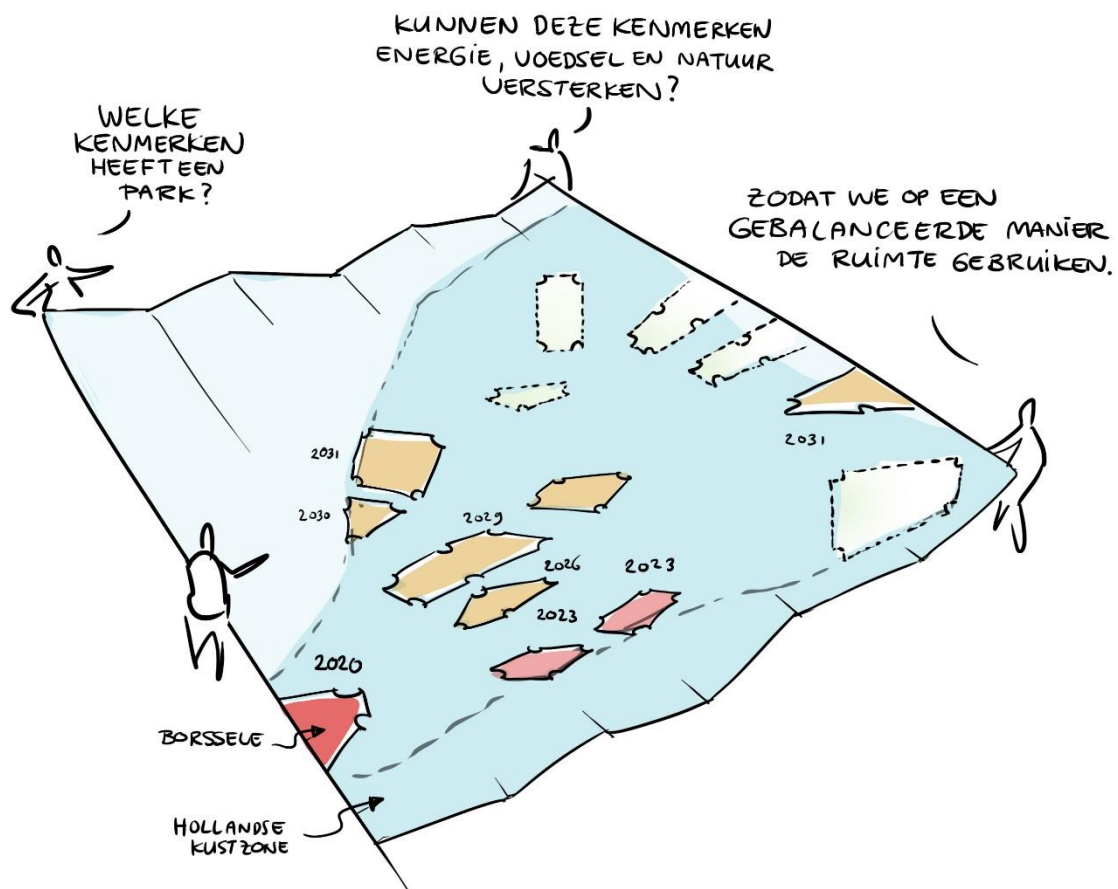
Op het moment van schrijven van deze nadere uitwerking zijn onder andere (maar niet uitsluitend) de visie op voedselwinning uit zee en grote wateren 2050, Verkenning duurzame blauwe economie, de EU natuur herstelverordening en het Programma Natuurversterking Noordzee direct van belang voor hoe er invulling gaat worden gegeven aan medegebruik in windparken op zee. Verder zijn ontwikkelingen rondom mijnbouw en het Programma Verbindingen Aanlanding Windenergie Op Zee 2031-2024 (VAWOZ) van invloed op de hoeveelheid ruimte die er uiteindelijk voor medegebruik beschikbaar is. De reden hiervoor is dat mijnbouw en de kabels die nodig zijn om de opgewekte windenergie vanuit de windparken op zee aan land te krijgen, vallen in de categorie *activiteiten van nationaal belang*. Dit kan tot gevolg hebben dat er minder ruimte zal zijn tussen de windturbines voor medegebruik activiteiten.

Uitkomsten van de diverse EU en nationale trajecten kunnen effecten hebben op de concrete invulling van medegebruik in windparken op de Noordzee. Door haar adaptieve karakter kan deze nadere uitwerking met een veranderende wereld mee bewegen (zie hoofdstuk 3).

Deze nadere uitwerking wordt in beleid geborgd in de Partiele herziening van PNZ 2022-2027 en/of in het Programma Noordzee 2028-2032. De naar aanleiding van de vaststelling van het medegebruik beleid in het PNZ, reeds gemaakte afspraken over de inzet van vergunningverlening en handhaving voor medegebruik hoeven naar aanleiding van deze nadere uitwerking niet gewijzigd te worden. Echter, wanneer er in de tenders/windvergunning (zie par 3.4) voor windenergie op zee wordt ingezet op stimulatie en ontwikkeling van andere (innovatieve) activiteiten naast alleen de opwekking van windenergie op zee, waarvoor extra vergunningen nodig zijn, dient wel rekening te worden gehouden met de benodigde extra inzet (capaciteit en specifieke kennis) die hiervoor nodig is vanuit vergunningverlening en handhaving.

2. Optimale ruimtelijk verdeling van medegebruik binnen windparken op zee

Het doel van het verkennen en sturen op verschillende medegebruiksvormen is om te komen tot een meer integrale ontwikkeling en inrichting van de ruimte in windenergiegebieden met een betere balans tussen energie, natuur en voedsel. 'Wat' het Rijk in een windenergiegebied nastreeft heeft invloed op de keuze voor een ruimtelijke inrichting van dat windenergiegebied. De mate van sturing op de inrichting is in deze nadere uitwerking afhankelijk van de potenties van medegebruik in het gebied en een onderlinge afweging van de te realiseren doelen en opgaven voor gebruiksvormen op de Noordzee als geheel.



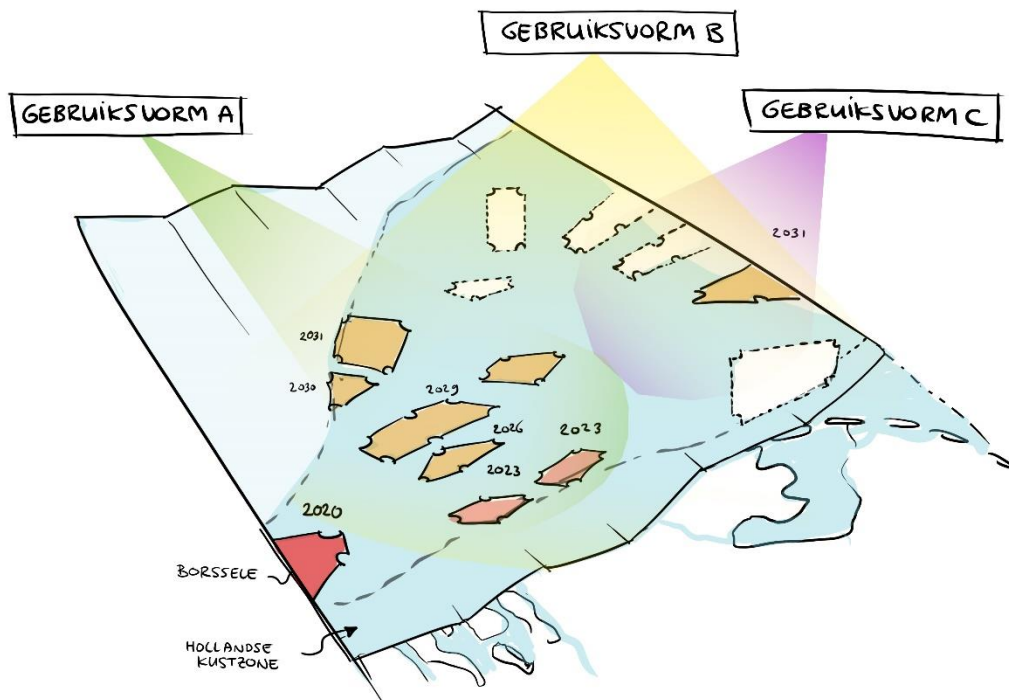
Figuur 2 Medegebruik op Noordzeeschaal

Er zijn drie aspecten die mee spelen in het maken van een Noordzeebrede afweging voor de inrichting voor medegebruik:

- 1) Welke vormen van medegebruik komen op welke locatie het meest tot hun recht (zie figuur 2)?
- 2) Inzicht in de ecologische grenzen waarbinnen de verschillende vormen van medegebruik moeten blijven (dat zegt ook iets over het maximum aan ruimte dat deze vorm van gebruik kan innemen) en/of er synergiemogelijkheden tussen vormen van medegebruik en ecologie zijn of dat gebruiksvormen strikt gescheiden moeten plaatsvinden.

- 3) Het Rijk zal met input van stakeholders een keuze maken voor het gebruik van een gebied, na onderlinge afweging en met in achtname van het in balans brengen van de drie transities, gezien vanuit het ruimtegebruik op de hele Noordzee .

Deze stappen zullen samen leiden tot een schets met een grove verdeling van de ruimte voor medegebruik: Een richtinggevend potentieschets.

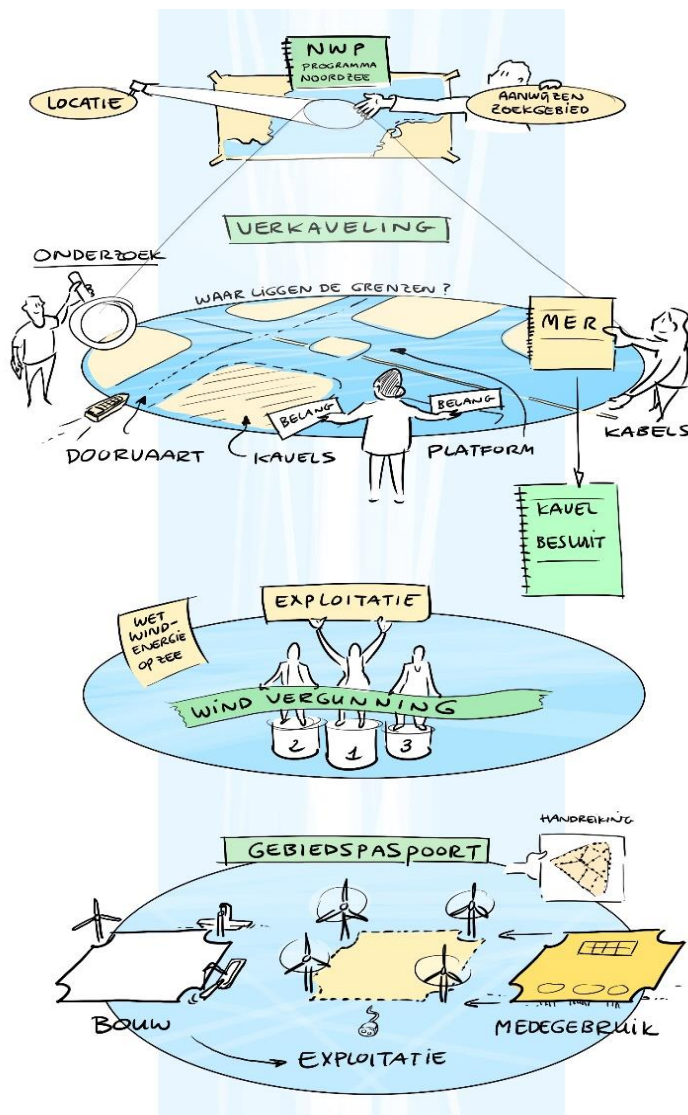


Figuur 3: Voorbeeld potentieschets

De bovenstaande schets (figuur 3) is een voorbeeld hoe een globale eerste verkenning voor het streven naar een integrale inrichting van windenergiegebieden eruit zou kunnen zien. Deze schets wordt gemaakt op basis van inzichten naar waar de meeste ecologische en economische potentie binnen windenergiegebieden voor de verschillende vormen van medegebruik is.

Aan de verkennende richtinggevend potentieschets kunnen geen rechten worden ontleend en ook hier volgen we het adaptieve beleid. Op basis van een op te stellen potentieschets kunnen de voorkeursvormen van medegebruik per windenergiegebied worden aangegeven via alle windenergie op zee processtappen (zie H3 hieronder) om uiteindelijk een plek te krijgen binnen het gebiedspaspoort. Deze verkennende potentieschets wordt gemaakt op basis van inbreng van beleidsvisies, stakeholders, onderzoeksresultaten en expert judgement waarbij rekening wordt gehouden met nieuwe maatschappelijke ontwikkelingen. Dit vormt input voor nog aan te wijzen windenergiegebieden en voor de evaluatie bij van reeds aangewezen gebiedspaspoorten.

3. Waar is wat mogelijk binnen het proces van de uitrol van windenergie op zee



Figuur 4 flow schema wind op zee-proces

De mate waarin een integrale ontwikkeling en inrichting van windenergiegebieden op zee mogelijk is, is afhankelijk van in welk stadium van de besluitvorming het windenergiegebied zit. De mogelijkheden voor medegebruik binnen de uitrol van het windenergie op zee proces worden in de paragrafen hierna beschreven. Ter verduidelijking is hiernaast een processchema van wind op zee toegevoegd (zie figuur 4).

Voor windenergiegebieden waarin de besluitvorming voor de kavels al is afgerond en de inrichting van het windpark reeds is vastgelegd, kan de inrichting van de windparken niet voor medegebruik worden geoptimaliseerd. De invulling van medegebruik kan zich in deze gebieden nog wel laten beïnvloeden door de mogelijkheden voor optimalisatie van medegebruik op Noordzeeschaal in combinatie met het gebiedspaspoort.

3.1 Structuurvisie/omgevingsvisie: Aanwijzen van windenergiegebieden op zee



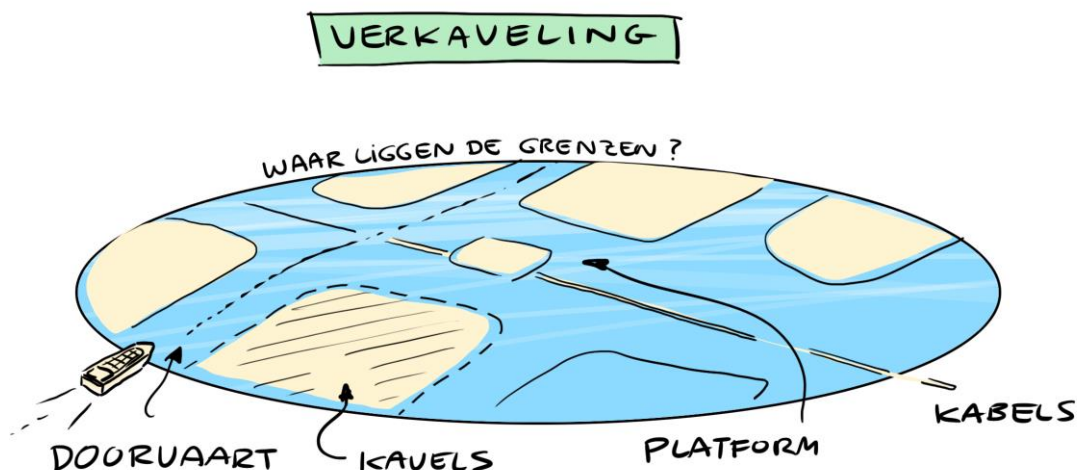
Figuur 5 Structuurvisie

Het proces voor windenergie op zee begint met het zoeken naar geschikte gebieden op de Noordzee (figuur 5). Dit uitgebreide proces wordt ondersteund door een Plan m.e.r. (milieueffectrapportage) procedure. Participatie is een belangrijk onderdeel in dit proces. Voor windenergiegebieden op zee is het de uitdaging om in de ruimtelijke afweging locaties te vinden waar de windsnelheden en bodemomstandigheden gunstig zijn en die tegelijkertijd zo goed mogelijk samengaan met de andere activiteiten op de Noordzee. Dit houdt in dat er rekening wordt gehouden met de scheepvaart, reeds bestaande infrastructuur (kabels en leidingen), mijnbouw, de visserij, ecologische effecten, de aangewezen beschermde natuurgebieden en met andere belanghebbenden in de directe omgeving. Omdat in deze fase van het proces zorgvuldig wordt gekeken waar op de Noordzee welke ontwikkelingen wenselijk zijn en welke juist niet, kan in deze fase ook een eerste globale inventarisatie voor medegebruiksvormen in deze gebieden worden gemaakt. De richtinggevende potentieschets is hiervoor de basis. Later in het proces kan eventueel worden afgeweken van de potentieschets, mits onderbouwd vanuit een veranderde maatschappelijk opgave of nieuwe mogelijkheden door (technische) innovaties (zie paragraaf 3.2). Hierdoor behoudt het proces voor medegebruik in windparken zijn adaptieve vermogen om mee te bewegen met nieuwe ontwikkelingen.

De gebieden die geschikt worden geacht voor windenergie op zee worden aangewezen in het PNZ dat tevens de structuurvisie voor de Noordzee is. De richtinggevende potentieschets worden opgenomen als eerste indicatieve figuur voor een gebalanceerde uitrol van medegebruik van windparken.

In een routekaart voor windenergie op zee wordt vervolgens aangegeven in welke volgorde de windenergiegebieden ontwikkeld zullen worden.

3.2 Verkaveling windenergiegebieden en de gebiedsverkenning voor medegebruik



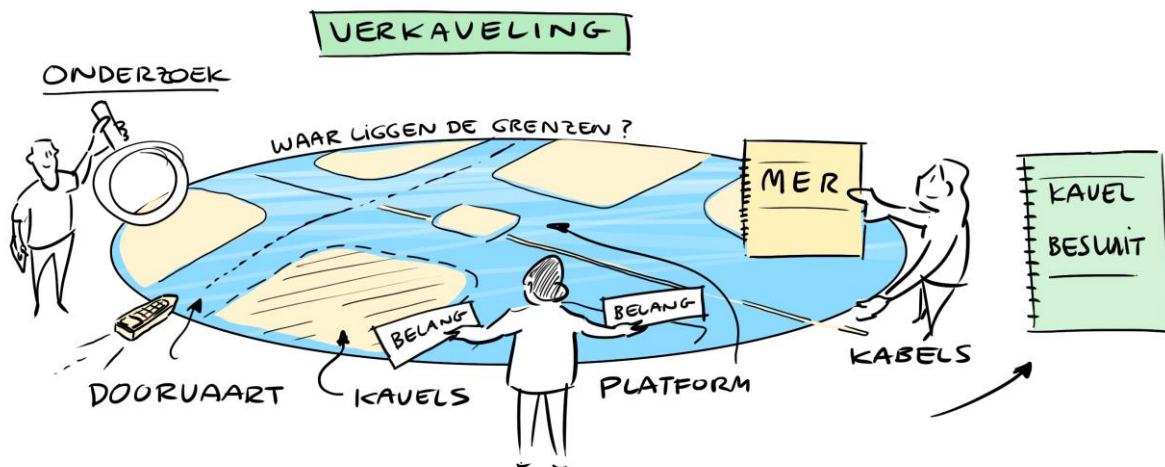
Figuur 6 Verkaveling windenergiegebieden

Na het aanwijzen van de windenergiegebieden op zee wordt gekeken naar hoe de gebieden verkaveld kunnen worden (zie figuur 6). De verkaveling ontstaat o.a. door het in kaart brengen van belemmeringen en gebruiksfuncties die beperkingen opleggen aan de plaatsing van windturbines in het gebied, zoals de aanwezige kabels en leidingen en de daarbij horende onderhoudszones, de locatie van transformator- en eventuele mijnbouwplatforms en de daarbij horende veiligheidszones en doorvaartpassages voor schepen met een lengte tot 46 meter. Op basis van uitgebreid onderzoek

naar de kenmerken en het bestaand gebruik van een windenergiegebied, wordt een – voorlopige – kavel in kaart gebracht.

De informatie uit dit uitgebreide onderzoek wordt vastgelegd in de Project Site Description. De Project Site Description bevat informatie over de fysieke omstandigheden op de plek van het toekomstige windpark zoals windsnelheid, waterdiepte, golfhoogte, bodemgesteldheid, archeologie en aanwezigheid van scheepswrakken en niet-ontplofte munitie (Unexploded Ordnance, UXO). Deze informatie is vooral bedoeld voor potentiële windparkexploitanten om hun bieding op de tender te baseren, maar dit informatiepakket is zeker ook nuttig voor medegebruik initiatiefnemers bij de ontwikkeling van hun project. Indien het huidige onderzoek voor Project Site Description wordt uitgebreid met een indicatie van de aanwezige natuurwaarden in het gebied, bevat het alle informatie die nodig is om als gebiedsverkenning voor medegebruik te fungeren. Zo vormt dit rapport een handige tool om meer vroegtijdig op medegebruik binnen windparken op zee te kunnen anticiperen en is een aparte gebiedsverkenning (met deels een dubbeling van de informatie uit de Project Site Description) overbodig.

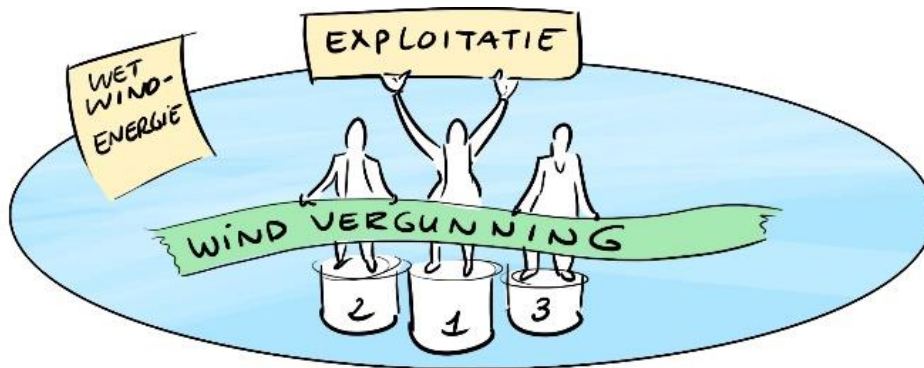
3.3 Besluitvorming kavelbesluiten windparken op zee



Figuur 7 Opstellen kavelbesluit

Op basis van de kavelindeling wordt er een milieueffectrapport (MER) opgesteld, die de basis vormt voor het op te stellen kavelbesluit (zie figuur 7). Een kavelbesluit bepaalt onder welke voorwaarden een windpark op zee binnen de kavel gebouwd, geëxploiteerd en ontmanteld dient te worden. Het kavelbesluit bevat o.a. bandbreedtes voor het aantal windturbines en de afmetingen daarvan, maar kan ook voorschriften voor de bescherming van vogels en vleermuizen, het tegen gaan van onderwatergeluid en het stimuleren van natuurinclusief bouwen bevatten. In het kavelbesluit kunnen ook voorschriften worden opgenomen om het windpark medegebruiksvriendelijker te maken. De voorschriften om het windpark medegebruiksvriendelijker te maken hebben betrekking op het windpark zelf (turbines en bekabeling) en dienen zich wel technisch in een kavelbesluit te kunnen laten regelen. Indien deze voorschriften betrekking hebben op de inrichting van windparken op zee dient dit altijd te worden afgewogen tegen de effecten op de elektriciteitsopbrengst van windparken en de kosten voor de sectoren. Het opnemen van medegebruik voorschriften in een kavelbesluit kan alleen als de doorlooptijd van het op te stellen van kavelbesluit hierdoor niet vertraagd wordt.

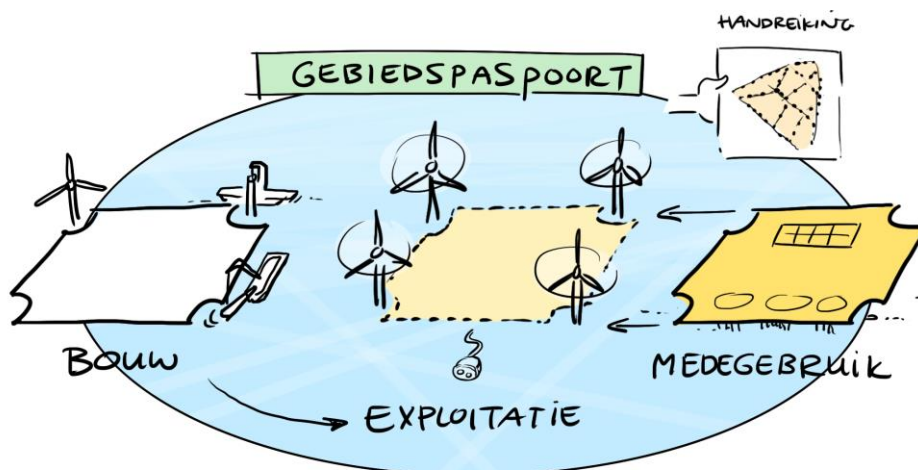
3.4 Tender als basis voor de toekenning van de vergunning voor windparken op zee



Figuur 8 Windvergunning

De Wet windenergie op zee kent op dit moment vier mogelijkheden om de vergunning voor een windpark op zee toe te kennen. Dit kan met toepassing van de procedure met subsidieverlening, de procedure van een vergelijkende toets, de procedure van een vergelijkende toets met financieel bod, of procedure van een veiling. De procedure die tot op heden het meest kan bijdragen aan een integrale inrichting van het windpark en het stimuleren van medegebruik is de tenderprocedure met vergelijkende toets.² Met deze procedure kan innovatie (bijvoorbeeld op systeemintegratie) worden gestimuleerd, maar er is relatief weinig sturing door de overheid op de uitkomst mogelijk. Voor de toekomst wordt gekeken of bij de veilingprocedure kwalitatieve randvoorwaarden mee gegeven kunnen worden. Het gaat dan bijvoorbeeld om voorwaarden ten aanzien van ecologie, systeemintegratie, Internationaal Maatschappelijk Verantwoord Ondernemen (IMVO), circulariteit, veiligheid, aquacultuur, visserij of scheepvaart. Conform de Wet windenergie op zee zal voorafgaand aan iedere vergunningverlening opnieuw bezien worden welke vergunningsprocedure het meest gepast is, waarbij de lessen uit de voorgaande vergunningsprocedures worden meegenomen.

3.5 Gebiedspaspoort voor windenergiegebieden op zee



Figuur 9 Handreiking gebiedspaspoort

² Van der Wees Consulting en Mulder Coastal Consultancy 2022; *Analyse van mogelijkheden tot realiseren van operationele beleidsdoelen voor natuurherstel, passieve visserij en aquacultuur in windparken op zee door middel van het tenderinstrumentarium uit de Wet windenergie op zee*

Een Handreiking gebiedspaspoort geeft per windenergiegebied op basis van gebied specifieke kenmerken aan waar in het windpark of windparken welke vormen van medegebruik de voorkeur krijgen. Bij de eerste gebiedspaspoorten voor Borssele en Hollandse Kust (zuid) hebben alle vormen van medegebruik na oplevering van het windpark een plekje kregen. Met de toepassing van de redeneerlijn in deze nadere uitwerking zal eerder in het windenergie op zee proces al voorgesorteerd worden op welke vormen van medegebruik er in specifieke windenergiegebieden een plekje kunnen krijgen om op Noordzeeschaal zo optimaal mogelijk bij te dragen aan de (balans tussen) de drie transities.

Het benodigde detailniveau voor de initiatiefnemers en voor vergunningverlening is echter alleen aanwezig op het moment dat de inrichting van het windpark (zowel positie windturbines als ligging van alle kabels en NIB) bekend is en goedgekeurd. Het instrument Handreiking gebiedspaspoort wordt daarom nog steeds na afronding van het windpark gemaakt, maar doordat we nu sturen op medegebruik eerder in het windenergie op zee proces wordt meegenomen, kan de inrichting van het windpark zo optimaal mogelijk vorm gegeven worden, rekening houdend met de beoogde medegebruiksvormen.

De Handreiking gebiedspaspoort is een richtlijn. De geïnteresseerde partijen voor medegebruik beschikken met de handreiking gebiedspaspoort over gedetailleerde informatie op basis waarvan ze een vergunningaanvraag kunnen indienen voor een medegebruiksactiviteit. Het wettelijk kader, het gebiedspaspoort en het afwegingskader medegebruik (PNZ 2022-2027) vormen samen de instrumenten voor het vergunningverleningsproces voor medegebruiksactiviteiten binnen windparken op zee.

4 Afsluitende conclusie

Medegebruik van windparken kan een rol spelen in het verder in balans brengen van de drie transities: energie, voedsel en natuur. Dit kan ze deels door vroeg in het wind op zee proces ruimte te faciliteren en optimaliseren voor voedsel en natuurherstel/-ontwikkeling, maar deels ook door in windparken ruimte te faciliteren en optimaliseren voor vormen van hernieuwbare energie anders dan windenergie, zodat er mogelijk buiten windparken meer ruimte overblijft voor andere vormen van gebruik.

De redeneerlijn in deze nadere uitwerking beoogt meer duidelijkheid te scheppen over hoe medegebruik in de toekomst wordt meegenomen in het uitrolproces voor windenergie op zee en schetst de uitgangspunten die dan van belang zijn bij de afwegingen rondom medegebruik in windparken op zee.