

VOORTGANGSRAPPORTAGE

2022

Gelijke  
Kansen  
Alliantie





# Voorwoord

Beste lezer,

Elk kind verdient eerlijke kansen. Daar werkt de Gelijke Kansen Alliantie (GKA) de laatste zes jaar aan. Ook het laatste jaar zijn er grote stappen gezet. Met de middelen uit het Nationaal Programma kon de GKA haar netwerk uitbreiden en op nog meer plekken door het hele land aan de slag. Zo slaan nu 101 gemeenten, honderden scholen en verschillende maatschappelijke organisaties de handen ineen met het ministerie van Onderwijs, Cultuur en Wetenschap om ervoor te zorgen dat je als leerling je optimaal kunt ontwikkelen. Ongeacht waar je bent geboren, hoeveel je ouders verdienen of de omstandigheden waarin je bent opgegroeid.

De GKA heeft de afgelopen zes jaar veel werk verzet, maar we zijn er nog niet. Nog niet elk kind krijgt eerlijke kansen of kan het optimale uit zichzelf halen. Omdat je als leerling het bijvoorbeeld lastig vindt om je te concentreren tijdens de les, merkt dat thuis de koelkast niet altijd even goed is gevuld of dat er bij thuiskomst geen ouder klaar zit met een kop thee en een luisterend oor. Die zorgen sleep je als kind mee. Ook naar school, waardoor je misschien slechter oplet tijdens de schrijf- of rekenles. Waardoor je niet alles uit jezelf kunt halen, op school én daarbuiten.

Dat moet anders, want je verdient als leerling meer. Namelijk een goede leraar voor de klas, die je leert om te rekenen, lezen en schrijven. Een leraar die ziet wat jij kan, waar je goed in bent. En dat je meer kansen krijgt om daar nog beter in te worden of om jouw talenten te ontdekken tijdens extra activiteiten die plaatsvinden op en rondom school. Denk daarbij aan techniek-, muziek- of sportles of extra hulp bij je huiswerk.

Elk kind verdient dat. En daar blijf ik aan werken, samen met de GKA en al onze medestanders: van leraren tot bestuurders en ambtenaren. Samen zijn we aan de slag om dag in, dag uit de kansengelijkheid in Nederland te vergroten. Hoe dat is gegaan in 2022, vind je in deze voortgangsrapportage.

Laten we samen stappen blijven zetten. Laten we er samen voor zorgen dat elk kind zich optimaal kan ontwikkelen. Laten we samen bouwen aan een Nederland waar dat de normaalste zaak van de wereld is.

**Dennis Wiersma**

Minister voor Primair en Voortgezet Onderwijs





# Aanleiding voor de Gelijke Kansen Alliantie (GKA)

- ‘De kansenongelijkheid in het onderwijs neemt toe’ concludeerde de Inspectie van het Onderwijs in de Staat van het Onderwijs 2014-2015.
- Leerlingen met lager opgeleide ouders halen, ondanks gelijke cognitieve capaciteiten, op een lager niveau een diploma dan hun leeftijdsgenoten met hoog opgeleide ouders.
- Dit werkt door in de hele (onderwijs)carrière.
- Het Ministerie van Onderwijs, Cultuur en Wetenschap nam daarop in 2016 het initiatief om naast beleidsmaatregelen de Gelijke Kansen Alliantie (GKA) te starten. Hiermee werd een brede aanpak voor een breed maatschappelijk vraagstuk geïntroduceerd, waarbij de GKA op een responsieve en netwerkende werkwijze aansluit op de lokale context en uitdagingen.

## Tijdslijn GKA

2016

Oprichting GKA n.a.v. Kamerbrief  
Gelijke kansen 31 oktober 2016

2016 – 2018

### Agenderen & Activeren

28 lokale netwerken gerealiseerd.  
Kamerbrief (beleidsreactie Staat  
van het Onderwijs 11 april 2018)  
met aankondiging groei naar 50  
GKA-agenda's.

2018



2020

2019 – 2022

### Initiëren & Verdiepen

In 50 gemeenten een meerjarige GKA-  
agenda gerealiseerd.

20 mei 2020 aankondiging inhaal- en  
ondersteuningsprogramma's met  
ondersteunende rol GKA in de regio.

Start Community Urban Education in 2019.

2020-2022

### Analyseren & Vertalen

17 februari 2021 lancering  
Nationaal Programma Onderwijs.  
GKA verdiepen in eerste 50  
gemeenten middels addendum en  
uitbreiden naar 100 GKA-agenda's.

Start Landelijke GKA Agenda  
Professionalisering

2021

2021-nu

### Doorontwikkelen

101 gemeenten met een meerjarige  
GKA-agenda gerealiseerd. GKA speelt rol  
in uitwerking Coalitieakkoord van 10  
januari 2022.

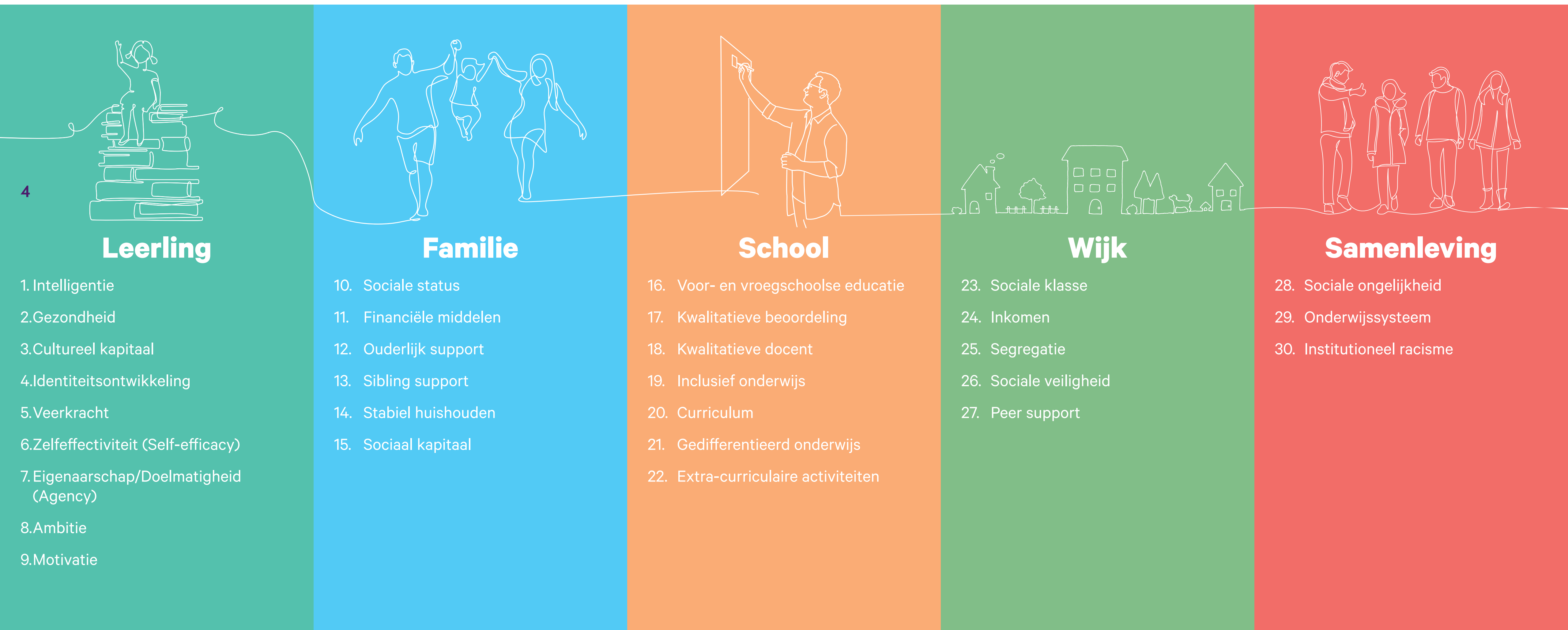
2022

Start twee landelijke GKA Agenda's Taal  
& Ouders en Omgaan met Armoede op  
Scholen

# Factoren die gelijke kansen beïnvloeden

## 30 factoren verdeeld over 5 niveaus

In opdracht van de GKA heeft het Verwey-Jonker Instituut het 30-factoren overzicht ontwikkeld. Dit overzicht geeft de breedte aan van het thema kansengelijkheid, met een overzicht van 30 factoren verdeeld over 5 niveaus. De richting en aanwezigheid van een factor kan bepalend zijn voor de mate van kansen(on)gelijkheid voor een individu. Het overzicht helpt om de breedte van het vraagstuk inzichtelijk en bespreekbaar te maken met gesprekspartners van het netwerk, zodat vervolgens passende interventies gekozen kunnen worden binnen de lokale context.



4



### Leerling

1. Intelligentie
2. Gezondheid
3. Cultureel kapitaal
4. Identiteitsontwikkeling
5. Veerkracht
6. Zelfeffectiviteit (Self-efficacy)
7. Eigenaarschap/Doelmatigheid (Agency)
8. Ambitie
9. Motivatie



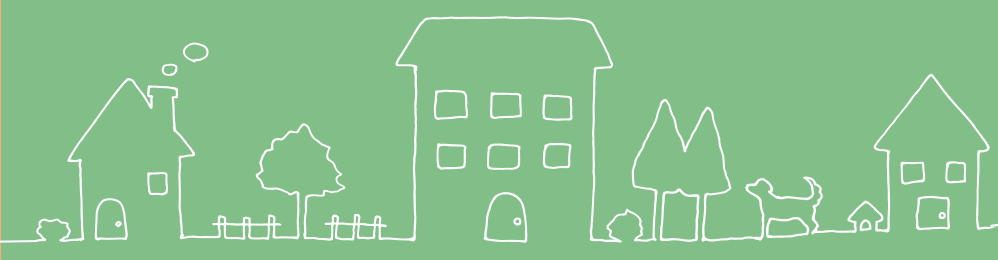
### Familie

10. Sociale status
11. Financiële middelen
12. Ouderlijk support
13. Sibling support
14. Stabiël huishouden
15. Sociaal kapitaal



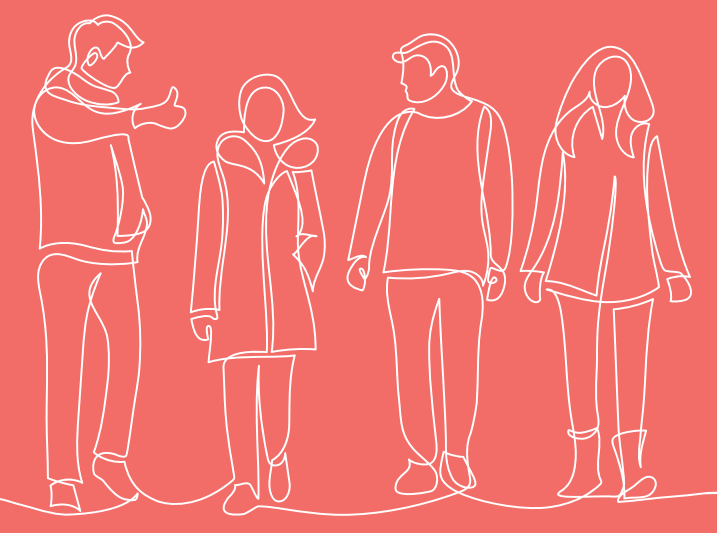
### School

16. Voor- en vroegschoolse educatie
17. Kwalitatieve beoordeling
18. Kwalitatieve docent
19. Inclusief onderwijs
20. Curriculum
21. Gedifferentieerd onderwijs
22. Extra-curriculaire activiteiten



### Wijk

23. Sociale klasse
24. Inkomen
25. Segregatie
26. Sociale veiligheid
27. Peer support



### Samenleving

28. Sociale ongelijkheid
29. Onderwijssysteem
30. Institutioneel racisme

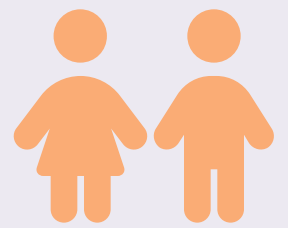
# Wat is de GKA?



De GKA is een sociale beweging van formeel georganiseerde partijen.



Deze partijen ondernemen collectief actie om gelijke kansen in het onderwijs te bevorderen.



Het vertrekpunt is het lokaal versterken van de leefwerelden van een kind in de driehoek thuis-school-omgeving.



Samen zorgen ze dat die ene leraar, in dat klaslokaal op die ene school en in die ene wijk in die ene gemeente voor die ene leerling het verschil kan maken.

## Doelstellingen van de GKA zijn:



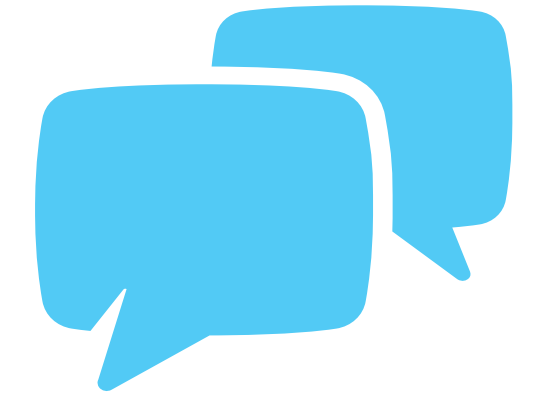
**Het opbouwen en versterken van duurzame, solide lokale netwerken en relaties**

De GKA mobiliseert en ondersteunt personen en organisaties. Zij krijgen de ruimte om in netwerken vanuit de eigen context en overtuiging een bijdrage te leveren aan het bevorderen van gelijke kansen in het onderwijs.



**(Verdere) kennisopbouw**

De GKA start initiatieven of ontwikkelt deze door, ze bouwt kennis op en deelt deze. Zo krijgt de alliantie meer zicht op wat werkt, hoe het werkt en waarom. In Landelijke GKA-agenda's werken scholen, maatschappelijke organisaties, kennispartners en anderen samen aan professionalisering, kennisontwikkeling en implementatie rondom een thema.



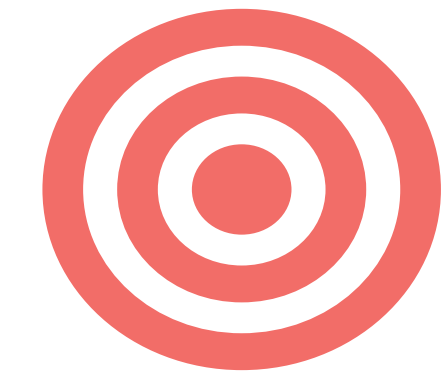
**Het voeden/voeden/verbreden van de dialoog en heersende opvattingen over kansengelijkheid**

Het programmateam van de GKA weet wat er lokaal speelt, laat onderzoek uitvoeren en hertaalt, deelt en duidt bestaande informatie. Zo wordt de kennis over het vraagstuk vergroot en de manier waarop over kansengelijkheid gesproken wordt in het land en binnen het departement gevoed.



**Het opschalen van effectieve interventies met behoud van kwaliteit**

De GKA helpt interventies initiëren en zet zich in om effectieve interventies op meer plekken in het land te laten landen, vanuit het vertrekpunt dat iedere lokale context maatwerk op de reeds gerealiseerde aanpak vraagt. Zo kan kwaliteit behouden blijven.



**Tegelijkertijd bieden van gelijke kansen in het hier en nu**

Naast deze doelstellingen, ligt de focus op actief aan de slag gaan. De GKA ziet erop toe dat concrete interventies die kansengelijkheid bevorderen geïnitieerd worden en effectieve interventies verduurzaamd en verbreed.

# Werkwijze GKA

Binnen de GKA werkt het ministerie van OCW vanuit de rol van **responsieve, participerende overheid**. De GKA is een rijk, groeiend netwerk bestaande uit **101 gemeenten, honderden scholen en diverse maatschappelijke partners**. De GKA sluit aan op bestaande of nieuwe lokale initiatieven om kansengelijkheid te bevorderen met:



**KENNIS**



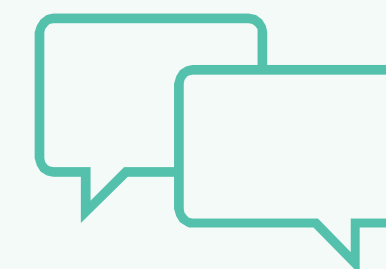
**DATA**



**ONDERZOEK**



**FINANCIELE MIDDELEN**



**COMMUNICATIE**



# De 4 lijnen van de GKA

1

**GEMEENTEN**

2

**SCHOLEN**

3

**BIJZONDERE SAMENWERKINGEN  
EN VERNIEUWENDE CONCEPTEN**

4

**KENNISONTWIKKELING,  
KENNISOPBOUW, KENNISDELING  
EN COMMUNICATIE**



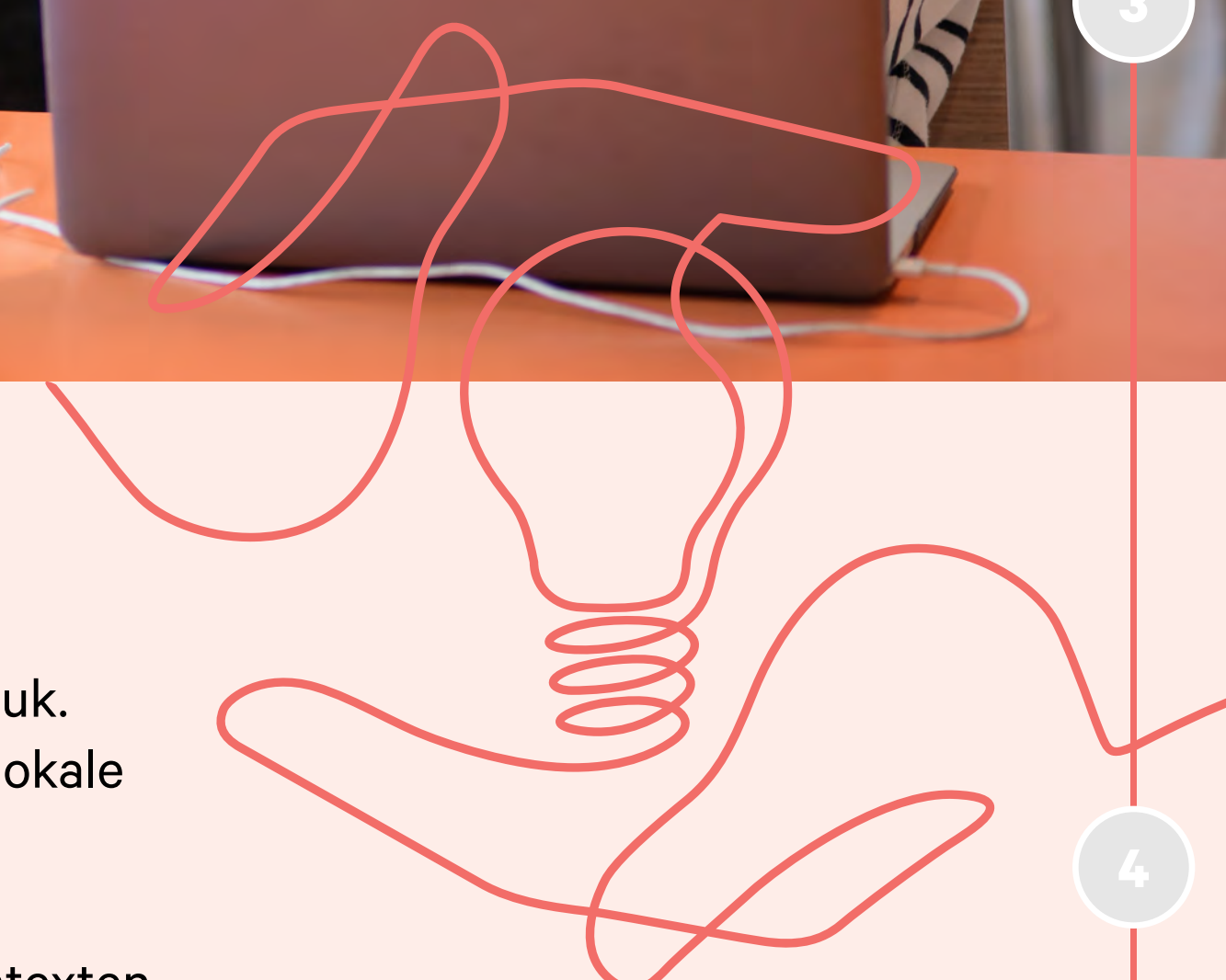
# Gemeenten

- Gemeenten zijn belangrijke bondgenoten van de GKA omdat zij betrokken zijn bij alle facetten van de leefwereld van kinderen en jongeren. Door hun betrokkenheid op al deze niveaus, kunnen gemeenten een integrale afweging maken. Zo komt op lokaal niveau de verbinding tussen school, thuis en omgeving tot stand.
- De GKA-agenda markeert het startpunt van de samenwerking tussen het Ministerie van Onderwijs, Cultuur en Wetenschap en gemeenten, scholen en andere betrokkenen uit de lokale context.
- In de GKA-agenda wordt per gemeente beschreven wat de lokale opgave rondom kansengelijkheid is en welke activiteiten (interventies, onderzoek en kennisdeling) de gemeente in samenwerking met het lokale onderwijsveld en maatschappelijke partners verricht/zal verrichten om kansengelijkheid te bevorderen.
- **1 oktober 2022:** 101 gemeenten met een meerjarige GKA-agenda. Hiermee is de doelstelling vanuit het **Nationaal Programma Onderwijs** behaald.



**De uitdaging en gekozen oplossingsrichting verschilt per gemeente; de lokale context staat centraal. Wat de 101 gemeenten aan elkaar bindt, is de deelname aan het GKA-netwerk:**

- gericht op kennisdeling, kennisopbouw en kennisontwikkeling over het vraagstuk.
- bestaande uit leraren, schoolleiders, beleidsambtenaren en wethouders die de lokale context als geen ander kennen.
- met regiocoördinatoren van de GKA die een spilfunctie vervullen: ze leggen en onderhouden contacten en ze makelen en schakelen in bekende en nieuwe contexten.



1

2

3

4



# Bieden van gelijke kansen in het hier en nu

Met de GKA-agenda's werken partners actief samen aan initiatieven voor het bieden van gelijke kansen. Partners leren in en van deze initiatieven over instrumenten, interventies en methodieken. De opgebouwde kennis kan op landelijke schaal gedeeld en ingezet worden.



Klik **hier** om hem te lezen!



Veel gemeenten benoemen dezelfde speerpunten en uitdagingen. De uitwerking verschilt, afhankelijk van schaalgrootte, kennis, focus en samenwerking.

## De 264 interventies per thema:



## De 264 interventies uit de GKA-agenda's zijn gebundeld in de GKA interventiebundel

De publicatie is bedoeld ter inspiratie en herkenning voor iedereen die zich inzet voor gelijke kansen in zijn of haar eigen regio.

## De 264 interventies per sector:

<b>VVE</b>	4 interventies
<b>PO</b>	132 interventies
<b>VO</b>	57 interventies
<b>PO &amp; VO</b>	71 interventies

19 van de interventies hebben links met het **MBO** en 6 met het **HBO**.

# 101 GKA-gemeenten

De GKA bestaat uit een rijk netwerk met 101 gemeenten verspreid over het hele land. De GKA-agenda richt zich op de uitdagingen op kansengelijkheid in de lokale context. Het netwerk van de GKA is daarom breed en divers:

- Alle gemeenten met 100.000 inwoners of meer zijn toetreden.
- Elke provincie is vertegenwoordigd.
- De G4 is vertegenwoordigd.
- De G40 is, op 2 gemeenten na, vertegenwoordigd.
- Een grote diversiteit aan verscheidenheid per type gemeente, met bijvoorbeeld 14 voorsteden, 21 grootstedelijke provinciegemeenten en 4 tuinbouwgemeenten. Klik **hier** om meer te lezen.
- De mate van stedelijkheid, gebaseerd op de omgevingsadressendichtheid van de gemeente (zie kaart rechts).

## Legenda

(CBS 2021)

-  **Zeer sterk stedelijk**  
Omgevingsadressendichtheid van 2.500 of meer
-  **Sterk stedelijk**  
Omgevingsadressendichtheid van 1.500 tot 2.500
-  **Matig stedelijk**  
Omgevingsadressendichtheid van 1.000 tot 1.500
-  **Weinig stedelijk**  
Omgevingsadressendichtheid van 500 tot 1.000
-  **Niet-stedelijk**  
Omgevingsadressendichtheid van minder dan 500





# School en Omgeving

**De Gelijke Kansen Alliantie was en is nauw betrokken bij de ontwikkeling van de Rijke Schooldag en het voorloperstraject van het Programma School en Omgeving. Het brede netwerk van de GKA en de opgebouwde relaties met scholen en gemeenten die grote uitdagingen hebben als het gaat om kansengelijkheid, legden een belangrijke basis om aan te kunnen sluiten op bestaande Rijke Schooldag-initiatieven. Ook de participerende, lerende werkwijze komt terug in de rol die de GKA heeft in het Programma School en Omgeving:**

- Informeren en activeren van scholen, gemeenten en maatschappelijke partners binnen en buiten het GKA-netwerk over en voor het programma School & Omgeving en bijbehorende subsidieregeling.
- De selectie van de eerste 45 voorlopers die deelnemen aan het programma.
- De ondersteuning van voorlopers, doorgroeiers en starters bij de totstandkoming en doorontwikkeling van hun lokale coalities en plannen.
- Het ontwikkelen door de lokale coalities te ondersteunen met een lerende aanpak, in gezamenlijkheid met lokale coalities.
- De lokale coalities te ondersteunen met communicatie, monitoring, data en het inzichtelijk maken en samenbrengen van bestaande inzichten uit de wetenschap en praktijk.

School en  
Omgeving

Uitgevoerd door de Gelijke Kansen Alliantie

## Meer weten? Klik hier!

Via het programma School en Omgeving komen kinderen en jongeren in het po en vo in aanraking met aanvullende activiteiten op het gebied van sport, cultuur, cognitieve begeleiding en sociaal-emotionele ontwikkeling om zo alle kinderen de kans te geven hun talenten te ontdekken en ontwikkelen.

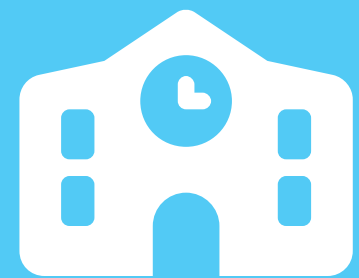




# Scholen



Naast de focus op uitdagingen en oplossingsrichtingen in de lokale context, komen scholen los van denominatie of geografische, sectorale en/of bestuurlijke indelingen, binnen de GKA samen rondom specifieke thema's. Het zijn de uitdagingen in en rondom het klaslokaal waar professionals meer over willen weten en waar ze een oplossing voor zoeken. Op deze thema's wordt naast ontmoeting ook kennisopbouw en (bovenschoolse) kennisdeling gestimuleerd.



Op basis van kwantitatief onderzoek weten we dat ongeveer 500 scholen in het funderend onderwijs een grote opgave hebben als het gaat om kansengelijkheid. Van deze scholen krijgt de GKA kwantitatief en kwalitatief steeds beter een beeld, zodat nog beter kan worden ingespeeld op de behoefte en uitdagingen.



De GKA heeft drie Landelijke GKA agenda's geïnitieerd waar leraren, teamleiders, schoolleiders en andere (onderwijs) professionals uit het hele land samen komen rondom een thema of uitdaging:

- Doelstelling: bouwen aan een landelijk en duurzaam netwerk
- Eigen structuur en invulling, gericht op kennisontwikkeling en kennisdeling en afgestemd op vraag en behoefte deelnemers
- Looptijd van tenminste twee jaar



1

2

3

4



# Drie Landelijke GKA Agenda's



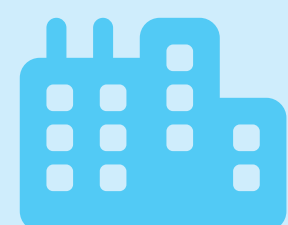
Klik **hier** om meer te weten te komen over de **Landelijke GKA Agenda's**

1

## 1. Professionalisering



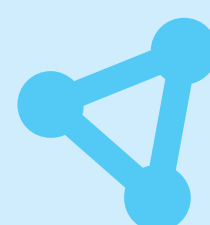
Gestart in 2021



Gericht op thema lesgeven in een (groot)stedelijke context.



48 scholen ontvangen cofinanciering voor het basisprogramma Transformatieve School van onderwijssocioloog Iliass el Hadioui.



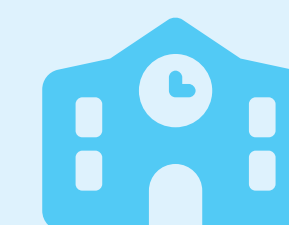
Drie leernetwerken: twee voor leraren en één voor schoolleiders.



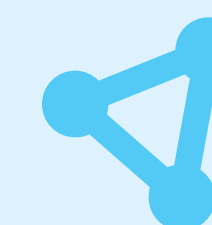
Gestart in september 2022



Gericht op samenwerken met ouders aan taalontwikkeling van jonge kinderen middels de aanpak Thuis in Taal van Martine van der Pluijm (Hogeschool Rotterdam).



Bij de start hebben 24 basisscholen en 27 locaties van kinderopvang zich aangesloten, met ruimte voor uitbreiding.



Leerkringen, praktijkbezoeken, jaarlijks landelijk inspiratiefestival, webinars, magazines, train-de-trainer aanpak en ontwikkeling van nieuwe materialen.

2

## 3. Armoede



Klik **hier** om hem te lezen!



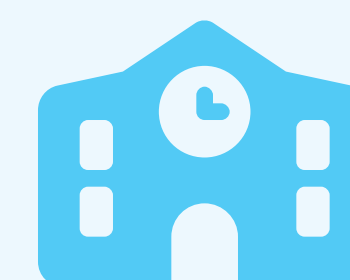
Herziene **handreiking Omgaan met armoede** op scholen met werkwijzen voor professionals op scholen in het basis- en voortgezet onderwijs om armoede te signaleren en leerlingen en ouders in armoede te ondersteunen en te stimuleren.



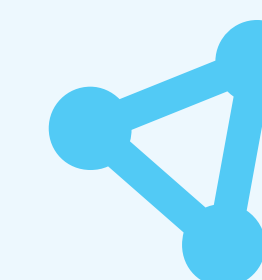
Gestart in november 2022



Gericht op een integrale aanpak voor gezinnen in armoede, met oog op zowel materiële als immateriële vraagstukken.



20 po-scholen, voorgedragen door het Jeugdeducatiefonds, starten met de inzet van de brugfunctionaris.



Leernetwerk van schoolleiders voor deelnemende scholen, ondersteuning bij aanstellen en begeleiden brugfunctionaris.

3

4

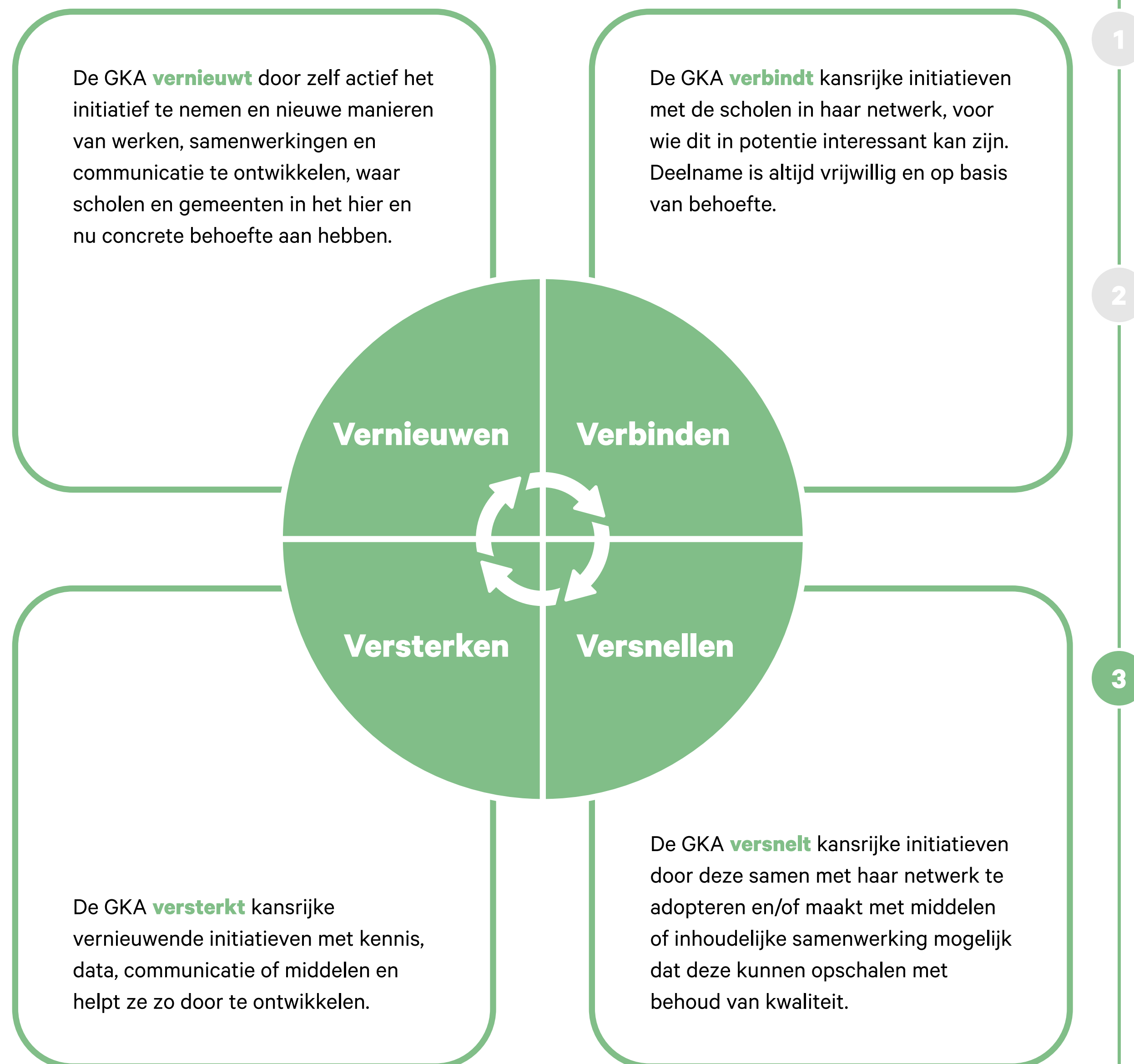
# Bijzondere samenwerkingen en vernieuwende concepten

De GKA maakt vernieuwende initiatieven op kansengelijkheid mogelijk die aansluiten bij de concrete behoefte van scholen. Ook ontwikkelt de GKA zelf initiatieven en verbindt de scholen in haar netwerk waar deze initiatieven bij passen. Zo worden scholen en gemeenten verbonden met kennisinstututen, onderzoekers, culturele instellingen, bedrijfsleven, koepels, bonden, raden en fondsen via de GKA.

Een relatief kleine investering in tijd, energie en middelen kan zo een belangrijke impuls zijn voor nieuwe manieren van werken voor meer scholen en gemeenten.

## Voorbeelden van bijzondere samenwerkingen in 2022 zijn onder andere:

- de samenwerking met Kidsweek en SamSam waarin kinderen zijn bevraagd naar hun ideale rijke schooldag. Klik [hier](#) voor het filmpje.
- de pilot met **Stichting On Track** waarbij samen met docenten lesmateriaal gericht op talentontwikkeling is ontwikkeld, dat via een gratis app ter beschikking is gesteld op 10 MBO instellingen.
- een doorontwikkeling van de **Klassen Kennisbank**, die nu zowel docenten als schoolleiders laagdrempelige wetenschappelijke inzichten biedt met verhalen uit de docuserie Klassen als inspiratiebron.





# Expertgroep

De expertgroep van de GKA is opgericht om de strategie van het programma te versterken door belangrijke actuele thema's en beleidsrichtingen met elkaar te bespreken. Expertgroepleden zijn daarmee een inhoudelijk kompas en geven gevraagd en ongevraagd advies over de koers en activiteiten van de GKA. Wetenschappers, onderwijsbestuurders, wethouders, schoolleiders, leraren en jongeren vormen in de expertgroep een divers geheel voor wat betreft hun achtergrond, maatschappelijke rol en woonplaats.

## Scholen

### Amin Asad

Docent, Hogeschool Utrecht

### Fleur Cerini

Algemeen directeur Bossche Vakschool, ISK en Van Maerlant, 's-Hertogenbosch

### Kristel van Dalsum

Schoolleider kbs de Bavokring, Rotterdam

### Lars Goertzen

Beleidsadviseur en onderzoeker Movare (in 2022: leraar OBS de Droomboom)

### Gert-Jan Kloos

Schoolleider John Dewey College, Den Haag

### Susanne Langelaan

Projectleider ROC Mondriaan en docent NHL Stenden

### Huub Nelis

Schoolleider OSG De Meergronden, Almere

### Yvonne Stegen

Directeur basisschool Manjefiek, Maastricht

## Gemeenten

### Ufuk Kâhya

Wethouder Talentontwikkeling, gezondheid en data, gemeente 's-Hertogenbosch

### Bas Martens

Hoofd Onderwijs en leidinggevende sociaal domein, gemeente Utrecht

### Lisenka Stuivenvolt-van Oorschot

Senior adviseur Onderwijs en Jeugd, gemeente Helmond

## Wetenschap

### Eddie Denessen

Bijzonder hoogleraar Sociaal-culturele achtergronden (Universiteit Leiden), Universitair hoofddocent Onderwijswetenschappen (Radboud Universiteit)

### Louise Elffers

Bijzonder hoogleraar Kansengelijkheid in het Onderwijs (Universiteit van Amsterdam), lector Kansrijke Schoolloopbanen in een Diverse stad (Hogeschool van Amsterdam), directeur Kenniscentrum Ongelijkheid

### Mark Levels

Hoogleraar Gezondheid, Onderwijs en Arbeidsmarkt (Universiteit Maastricht)

## Maatschappelijke organisaties

### Idriss Abdelmoula

Voorzitter Young Leaders Community

### Anne Looijenga

Directeur Kennis- en Innovatiecentrum KPZ, Hogeschool KPZ

### Geja Olijnsma

Directeur-bestuurder Bibliotheek Venlo

## Young professionals / Studenten

### Ivy Dirksen

Redacteur Online RTL Nieuws

### Çağrı Ekmen

Junior Beleidsmedewerker Sociaal Domein, gemeente Tilburg

### Fernon Longfur

Student Bedrijfskunde



1

2

3

4

# Kennisontwikkeling, kennisopbouw, kennisdeling en communicatie

Het structureel ontsluiten  
en delen van de  
beschikbare en opgedane  
kennis en toegang tot  
alle kennis staat centraal.

## Verscheidenheid aan kennisdelingsplatforms

Klik op de tegel om meer  
te weten te komen

De website van de GKA  
[www.gelijke-kansen.nl](http://www.gelijke-kansen.nl)

Maandelijkse GKA  
**Nieuwsbrief** met ruim  
1600 abonnees

**Interventiebundel** waarin alle  
interventies uit de GKA-agenda's  
gebundeld zijn ter inspiratie. Per  
interventie wordt aangegeven  
wie het heeft georganiseerd, wat  
het doel van de interventie is en  
met wie er contact kan worden  
gezocht voor kenniswisseling.

**De GKA** heeft een  
LinkedIn-netwerk met ruim  
8.000\* volgers.

*\*stand van zaken januari 2023*

**Talkshows** waarbij de  
GKA aandacht geeft aan  
interessante concepten  
met een wetenschappelijke  
basis die bijdragen aan  
kansengelijkheid.

Diverse publicaties, zoals  
het **GKA-magazine** (met in  
2022 een themanummer over  
Kansrijke Groningers) en de  
**Handreiking armoede**. GKA  
was in 2022 hoofdredacteur van  
**Nationale onderwijskrant**.

**Podcast leder talent telt.**  
In deze podcast wordt  
kansengelijkheid op het niveau  
van de leerling, familie, school,  
wijk en de samenleving ontleed.  
Verschillende experts uit de  
wetenschap, schoolbestuurders  
en schoolleiders, docenten,  
jongeren en professionals  
komen aan het woord.

## GKA-conferentie 31 oktober 2022

581 deelnemers uit heel  
Nederland hebben zich een  
dag bezig gehouden met  
de vraag **'Hoe kunnen we  
samen doen wat werkt?'**



8.1

NPS

92%

1

2

3

4

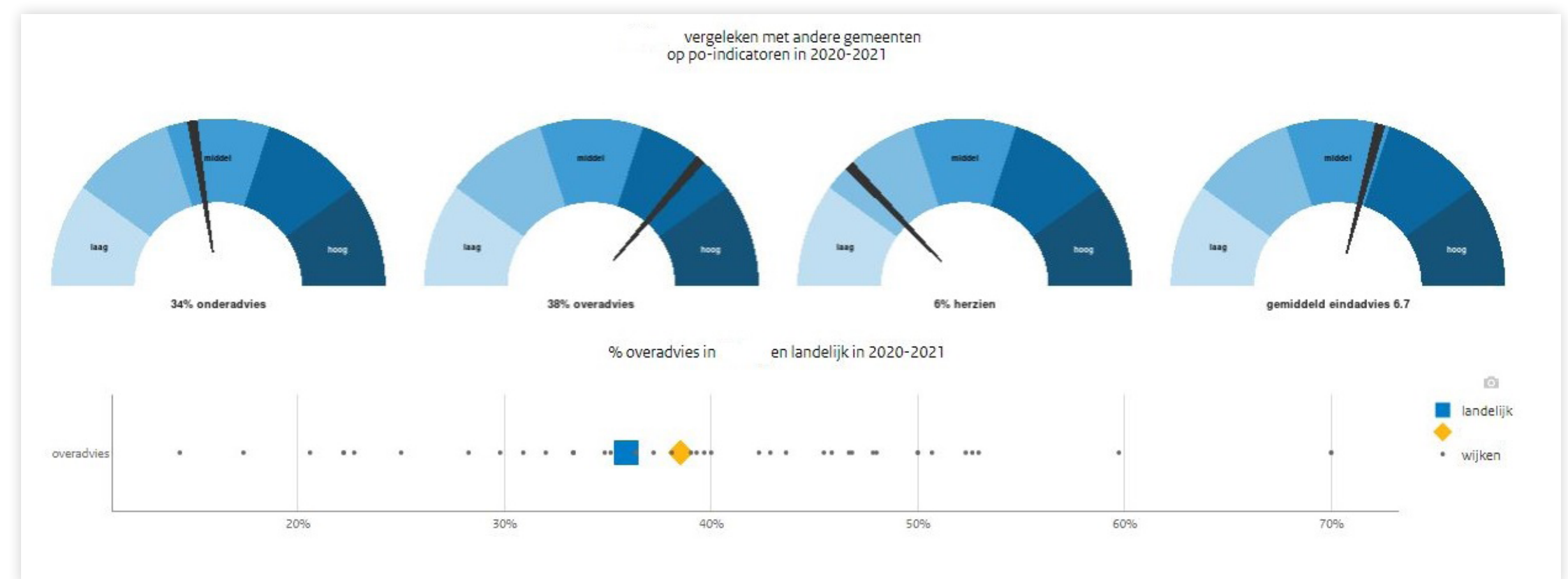
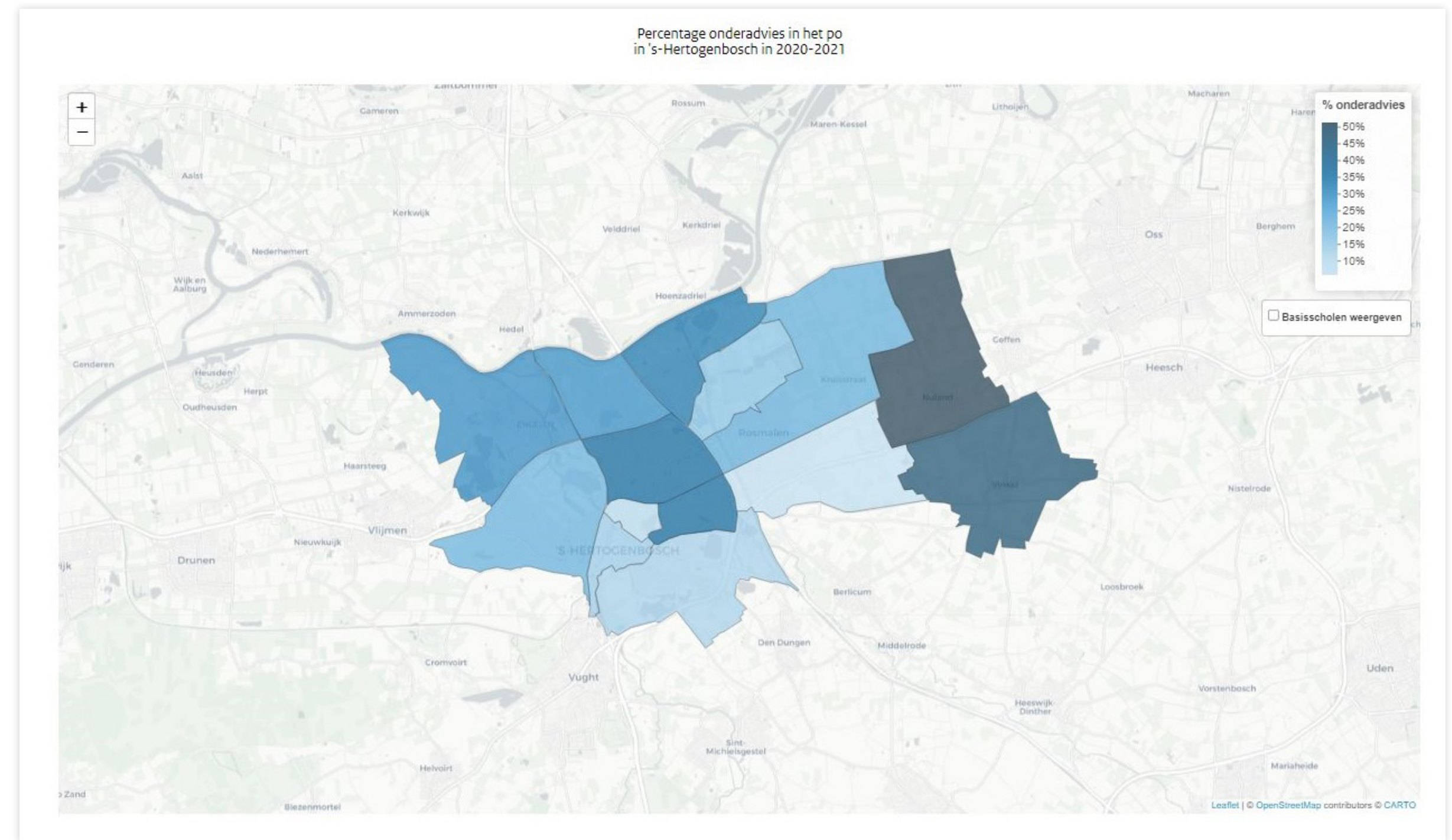


# GKA Dashboard

Inhoudelijke duiding en kennis van de lokale context van gemeenten en scholen is onmisbaar om uit te leggen wat er gebeurt, hoe dit kan worden verklaard en wie nodig is binnen een gemeente om kansengelijkheid te bevorderen. Op basis van het dashboard voeren de regiocoördinatoren verdiepende gesprekken om te komen tot gerichte interventies die passen bij de lokale situatie.

Nieuw in het GKA dashboard in 2022:

- **leerlingcohort 2020-2021.** Dit is het cohort met de jaren waarin de COVID-19 maatregelen een rol hebben gespeeld. Hiermee wordt onder andere het effect van het wegvallen van de eindtoets in 2020 en de ruimere mogelijkheden om het eindexamen in het vo af te leggen inzichtelijk ten opzichte van eerdere jaren.
- een **vergelijkingselement** waarmee wijken op verschillende indicatoren vergeleken kunnen worden met andere wijken en het gemiddelde van de gemeenten in Nederland.



# Gelijke Kansen Alliantie

Meer weten of in  
contact komen?

Klik **hier**

