



Startbeslissing integrale verkenning Vierwaarden



De Minister van Infrastructuur en Waterstaat

Namens de stuurgroep Vierwaarden

Mark Harbers

Jos Teeuwen

Inhoudsopgave

1. Aanleiding voor project is urgente waterveiligheidsopgave	3
2. Opgaven en doel van de verkenning	6
2.1 Gebiedsopgaven zijn onlosmakelijk met elkaar verbonden	
2.2 Dijkversterkingsopgave	
2.3 Rivierverruimingsopgave	
2.4 Ruimtelijke opgave	
2.5 Meerdere doelen via samenhangende integrale aanpak van gebiedsopgaven	
2.6 Denkbare oplossingsrichtingen en inzichten voorverkenning	
2.7 Kosten en zicht op dekking	
3. Aanpak	14
3.1 Integrale verkenning met een samenhangende en gefaseerde aanpak	
3.2 Participatie als belangrijke pijler van de verkenning	
3.3 Bestuurlijk-juridische procedure	
3.4 Raakvlakprojecten	
3.5 Planning en kosten verkenning	
4. Sturing en organisatie samen sturen en samen werken	18
4.1 Sturing door brede stuurgroep van Rijk en regio	
4.2 Werkorganisatie: integraal projectteam en een ambtelijke begeleidingsgroep	
Bijlagen	20
Bijlage 1 Nadere toelichting	
Bijlage 2 Overzicht denkbare oplossingsrichtingen	

Colofon

De Startbeslissing voor verkenning Vierwaarden is een resultaat van de samenwerking van Ministerie van Infrastructuur en Waterstaat, provincie Limburg, Waterschap Limburg, gemeente Venlo en gemeente Horst aan de Maas.



provincie limburg



Versie: september 2022

Foto's: Eigen foto's, tenzij anders vermeld. Gebruik van foto's toegestaan onder vermelding van "Startbeslissing verkenning Vierwaarden (2022)"

1. Aanleiding voor project is waterveiligheidsopgave

Dijken en hoge gronden beschermen het gebied ten noorden van Venlo tegen hoogwater (zie de kaart), maar deze voldoen niet aan de wettelijke normen. En tegelijkertijd ondervindt de Maas ter plaats van Venlo belemmeringen in de afvoer en berging van hoogwater. De waterveiligheidsopgave voor dit gebied en stroomopwaarts gelegen gebieden, bestaande uit een dijkversterkings- en een rivierverruimingsopgave, vormt de primaire aanleiding voor het project. Het recente hoogwater in de zomer van 2021 onderstreept de urgentie om aan de slag te gaan met de rivier en hoogwaterveiligheid. Bovendien zijn in het gebied kansen aanwezig om gebiedskwaliteiten en ruimtelijke functies te versterken en te ontwikkelen. Alle drie de aanleidingen zijn hieronder kort toegelicht. Hoofdstuk 2 gaat hier uitgebreider op in.

Het verenigen van de hoogwaterveiligheidsopgave voor dijken en voor rivierverruiming vormt een puzzel die al jaren voortduurt. Tot op de dag van vandaag is onduidelijk wat er nu precies in het gebied moet en kan gebeuren. Bij de snelle realisatie van dijken na de hoogwaters van 1993 en 1995 in de voorheen onbedijkte Maasvallei had voor de keuze van de dijktracés de werking van de rivier beter meegenomen kunnen worden. Na meer dan 25 jaar is het niet meer reëel om dijken op locaties waar nu huizen en bedrijven staan te realiseren. Tegelijkertijd is begrip voor ruimte voor de rivier na het hoogwater in 2021 en in tijden van klimaatverandering actueler en urgenter dan ooit.

Dijkversterking: In dit gebied liggen Venlo-Noord en de dorpen Velden, Arcen, Grubbenvorst en Lottum. De dijken die deze bebouwingskernen beschermen tegen hoogwater voldoen niet aan de wettelijke waterveiligheidsnorm. Bij Venlo-Noord en Velden is daarbij sprake van hogere urgentie. Deze dijken dateren namelijk nog van 1996 en zijn met spoed toe aan versterking en verhoging. En ook zijn nieuwe waterkeringen nodig op plekken waar hoge gronden niet hoog genoeg zijn volgens de huidige norm.

Aanpak rivierkundige flessenhals Venlo bij hoogwater: In tijden van hoogwater is bij Venlo en omgeving sprake van een flessenhals. Er is sprake van belemmering van afvoer en berging van dat hoogwater, waardoor waterstanden hoog zijn (zie foto's hierna). In het nationaal waterbeleid is daarom afgesproken om zogenaamde systeemwerkingsmaatregelen uit te voeren. Bij Venlo-Velden en bij Lottum is voorzien om systeemmaatregelen uit te voeren in de vorm van een landwaartse dijkverlegging. Hierdoor krijgt de rivier meer ruimte om hoogwater af te voeren en te bergen. Dit leidt bij hoogwater tot lagere waterstanden. Niet alleen ter plaatse (aan beide oevers) en de stad Venlo maar ook verder stroomopwaarts tot aan Roermond. Naast systeemmaatregelen zijn in elk van de vier uiterwaarden aanvullende mogelijkheden aanwezig voor rivierverruiming, die bij hoogwater leiden tot verdere verlaging waterstanden.

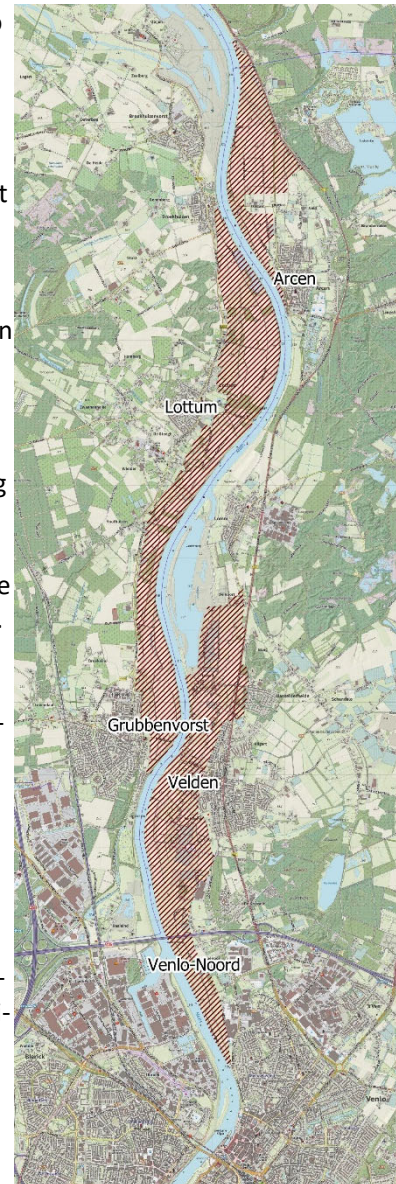


Foto: Hoogwater juli 2021, van links naar rechts: Velden/A67 Venlo, Venlo-centrum, Grubbenvorst, Velden

Kansen voor versterking van gebiedskwaliteiten en ruimtelijke ontwikkeling: In het beschouwde gebied zijn kansen voor versterking en ontwikkeling van functies als natuur, landschap, cultuur, recreatie, toerisme, landbouw, delfstoffenwinning en recreatievaart. Investeren in hoogwaterveiligheid en investeren in de toeristisch recreatieve aantrekkelijkheid en het vestigingsklimaat van dit gebied gaan hand in hand. Dit project biedt daarnaast de mogelijkheid om bij te dragen aan de doorontwikkeling van de industriehavens van Venlo (gelegen buiten het projectgebied) door ruimte te bieden voor de uit te plaatsen jachthavens (in het projectgebied). Dit is van belang om de ruimtelijk-economische structuur van Venlo, Limburg en de nationale goederencorridor te versterken. Hiermee krijgt de nationale logistieke hotspot Venlo een impuls.

Ruimtelijke ingrepen, waaronder dijkversterking en dijkverlegging, vragen in dit bijzondere landschap een zorgvuldig ontwerp met belevings-, gebruiks- en toekomstwaarde. Door de waterveiligheidsopgaves met de versterking van gebiedskwaliteiten en ruimtelijke ontwikkeling in samenhang te verkennen ontstaan kansen om het gebied een impuls te geven en bestaande gebiedskwaliteit te versterken en uit te bouwen. Door deze kansen integraal mee te nemen ontstaat meerwaarde voor het landschap, toerisme en recreatie en andere pijlers van de regionale economie in beide gemeenten Venlo en Horst aan de Maas.



Foto: Gewaardeerde gebiedskwaliteiten weerd Grubbenvorst (links), verbinding weerd Velden-Grubbenvorst (midden) en voorbeeld van minder gewaardeerde gebieden - brede hoogwatergeul Lomm (rechts)

Besluit tot start verkenning Vierwaarden als vervolg op voorverkenning van Rijk en regio

Vanwege de hiervoor beschreven meervoudige aanleiding hebben Rijk en regio in het Bestuurlijk Overleg Meerjarenprogramma Infrastructuur, Ruimte en Transport in november 2020 afgesproken om met elkaar een samenhangende aanpak voor het gebied ten noorden van Venlo te onderzoeken (zie de kaart op pagina 3). Dit was een gezamenlijk initiatief van het Ministerie van Infrastructuur en Waterstaat, Rijkswaterstaat Zuid-Nederland, provincie Limburg, Waterschap Limburg, gemeente Venlo en gemeente Horst aan de Maas. Het onderzoek in de vorm van een voorverkenning was tevens een pilot in het kader van het in ontwikkeling zijnde nationale programma Integraal Riviermanagement (zie kader 1 in bijlage 1). Het doel van de voorverkenning was om als Rijk en regio samen te besluiten of en zo ja welk vervolg zij haalbaar en wenselijk vinden.

In deze voorverkenning zijn de opgaven voor dit gebied onderzocht en zijn denkbare oplossingsrichtingen in beeld gebracht. De voorverkenning toont aan dat de gebiedsopgaven voor waterveiligheid, rivierkundig functioneren en ruimtelijke ontwikkelingen (en de oplossingen daarvoor) een onlosmakelijk geheel vormen en tot meerwaarde zal leiden. Zowel stroomopwaarts als in het gebied zelf, zowel aan de oost- als aan de westzijde van de Maas.¹ Om die reden is Vierwaarden door betrokken partijen voorgedragen voor de start van een verkenning. Op grond hiervan heeft de Minister van Infrastructuur en Waterstaat de voorliggende startbeslissing Vierwaarden genomen en daarmee besloten tot start van de verkenning Vierwaarden. Het project is onderdeel van het Deltaprogramma en het Hoogwaterbeschermingsprogramma.

¹ Opgemerkt wordt dat het bestuurlijk overleg Vierwaarden met deelnemers van de hiervoor genoemde partijen kansrijke mogelijkheden ziet voor integrale en samenhangende oplossingen voor dit gebied. Maar dat het bestuurlijk overleg Vierwaarden overeenkomstig de bedoeling van de MIRT-voorverkenning géén besluit voor of over die denkbare oplossingsrichtingen heeft genomen. Pas in de te starten verkenning vindt een afweging plaats tussen alternatieven, die in de verkenning ontwikkeld gaan worden..

De naam Vierwaarden voor het project heeft overigens niet alleen betrekking op de vier uiterwaarden van het project, maar ook op vier waarden die betrokken overheden in het gebied willen verbeteren en versterken: waterveiligheid door dijkversterking, waterveiligheid door rivierverruiming, landschap en ruimtelijke ontwikkeling.

Toelichting op het gebied waar mogelijk maatregelen worden genomen

Het gebied omvat het gebied rivierwaarts vanaf de dorpen Grubbenvorst, Lottum, Arcen, Velden en Venlo-Noord (zie de kaart op pagina 3). Het betreft de vier uiterwaarden en de dijken bij Venlo-Noord, Velden, Grubbenvorst en Lottum. En bij Venlo-Velden en Lottum betreft het ook een deel van het gebied dat landwaarts van de huidige dijken is gelegen, omdat daar sprake kan zijn van een in de verkenning te bepalen landwaartse verlegging van een deel van de huidige dijken.

De verkenning Vierwaarden moet leiden tot een keuze voor de uiteindelijke scope van het project en de te nemen maatregelen, zie ook de toelichting in §2.5. Welke maatregelen gekozen gaan worden is bij start van de verkenning nog niet bekend. De mogelijke maatregelen die in beeld zijn bij start van de verkenning zijn: weerdverlaging, kwelgeul, nevengeul, hoogwatergeul, dijkversterking, landwaartse dijkverlegging, aanleg nieuwe dijken (waar huidige hoge grond onvoldoende hoog is), natuurontwikkeling, ontwikkeling van landbouw, delfstoffenwinning, een jachthaven en recreatieve en toeristische voorzieningen. Hierbij is het beeld dat aan het eind van de verkenning gekozen wordt voor een samenstel van maatregelen aan beide zijden van de Maas.



Foto's: Hoogwater juli 2021, Velden (links), Grubbenvorst (rechts)

2. Opgaven en doel van de verkenning

2.1 Gebiedsopgaven onlosmakelijk met elkaar verbonden

Uit de voorverkenning is gebleken dat het nodig is om dijkversterking en rivierverruiming integraal en over meerdere aangrenzende gebieden tegelijkertijd aan te pakken in combinatie met het versterken van ruimtelijke ontwikkeling en ruimtelijke kwaliteit. Doordat de aanleg van dijken in de jaren '90 snel gerealiseerd moest worden, zijn er niet alleen qua tracé maar ook qua inpassing aanzienlijke verbeteringen mogelijk. Het aanpassen van het rivierbed en dijken biedt uitgelezen kansen om tegelijkertijd gebiedskwaliteiten en functies te versterken en uit te bouwen en daarmee een impuls te geven aan het gebied.

Die onlosmakelijkheid reikt echter verder dan het combineren van de waterveiligheids- en de ruimtelijke opgave. Dijkversterking kan namelijk niet zomaar plaatsvinden. Op de locaties waar dijkeruglegging vorm moet krijgen, is het zaak eerst het nieuwe tracé te bepalen alvorens nieuwe dijken aan te leggen en bestaande dijken te versterken. Rivierverruiming verlaagt waterstanden bij hoogwater. Dit vermindert de dijkverhogingsopgave, niet alleen ter plaatse en aan de overzijde maar ook stroomopwaarts tot aan Roermond. Bovendien draagt deze waterstandsverlaging bij aan de ruimtelijke kwaliteit, omdat minder dijkverhoging nodig is. Rivierverruiming creëert tevens ruimte voor ontwikkeling en versterking van ruimtelijke functies als natuur, landschap en recreatie.

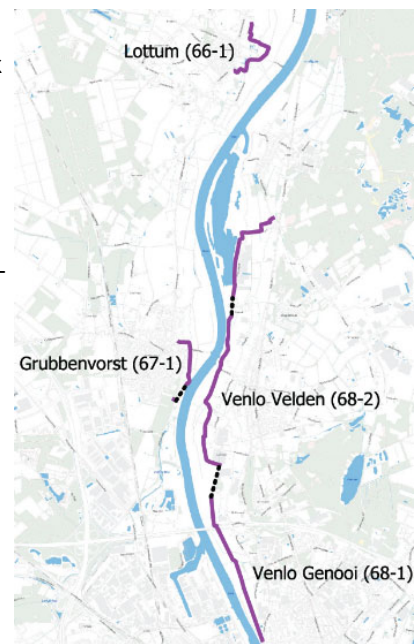
Vanwege deze onlosmakelijke gebiedsopgave werken de betrokken overheden met elkaar samen in dit project, waarbij iedere partij verantwoordelijk blijft en betaalt voor ieders eigen opgave en doelen. Deze samenwerking leidt tot een beter plan, met meer voortgang en voor lagere kosten dan het afzonderlijk aanpakken van ieders eigen opgave. Dit is in §2.6 verder toegelicht.

Maar eerst wordt in §2.2 tot en met §2.4 een uitgebreidere toelichting gegeven op drie opgaven. Deze drie opgaven vormen gezamenlijk de integrale gebiedsopgave en vertalen zich naar de doelen voor het project (zie §2.5). In §2.6 wordt een indicatie gegeven van denkbare oplossingsrichtingen, die in de verkenning aangevuld, verbeterd of verrijkt kunnen worden. In §2.7 is op grond van de denkbare oplossingsrichtingen een inschatting gemaakt van de kosten voor het project en is het zicht op dekking bepaald door een indicatie van de financiële bijdragen van betrokken partijen, zoals die bij start van de verkenning in beeld is.

2.2 Dijkversterkingsopgave

Dijken en hoge gronden beschermen de gebieden Venlo-Noord, Velden, Grubbenvorst en Lottum.² Het betreft respectievelijk de dijktrajecten 68-1 (deels), 68-2, 67-1 en 66-1 (zie kaart). Deze dijken en hoge gronden voldoen niet aan de wettelijke waterveiligheidsnorm. De hoogwaterveiligheidsopgave omvat het verbeteren van de bescherming tegen hoogwater overeenkomstig de wettelijke waterveiligheidsnorm voor de dijken bij Venlo-Velden, Grubbenvorst en Lottum. Het recente hoogwater van 2021 onderstreept de urgentie van deze opgave.

Voor het dijktraject 68-2 bij Velden, 67-1 bij Grubbenvorst en 66-1 bij Lottum geldt een wettelijke waterveiligheidsnorm met overstromingskans van 1/100^e per jaar. Alleen voor het dijktraject 68-1 bij Venlo-Noord (nabij Genooi) dat is gelegen ten zuiden van de A67, geldt een norm met een overstromingskans van 1/300^e per jaar. Bij Velden en Venlo-Noord is daarbij sprake van hoge urgentie. Deze dijken dateren namelijk nog van 1996. Ze zijn toe aan versterking en verhoging plus de aanleg van nieuwe keringen in deze dijktrajecten, waar de eerdere hoge gronden onvoldoende hoog zijn om aan de norm te voldoen.



Kaart: Dijktracés (paars) en hoge gronden (zwart gestippeld) die het gebied beschermen tegen hoogwater.

² De dijkversterking en systeemmaatregel nabij Arcen zijn onderdeel van het integrale project Arcen, dat zich in de planuitwerkingsfase bevindt.

2.3 Rivierverruimingsopgave

Binnen Integraal Riviermanagement (IRM) streven we naar een robuust, toekomstbestendig riviersysteem. Dit betekent voor de rivierkundige werking bij Vierwaarden dat de rivier meer ruimte nodig heeft om gesteld te staan voor hoogwater. Bij Venlo is namelijk sprake van een flessenhals in de Maas (zie de kaart, waarbij onderaan de kaart de versmalling ter plaatse van Venlo is te zien). Om dit op te lossen zijn ten noorden van Venlo-centrum ingrepen nodig, die bij hoogwater de afvoer en berging verbeteren en die stroomopwaarts bijdragen aan lagere waterstanden.

Dit betreft in het projectgebied de zogenaamde systeemwerkingsmaatregelen in de vorm van dijkterugleggingen bij Lottum en Venlo-Velden, zoals opgenomen in het Nationaal Waterplan³. Deze ingrepen vergroten het rivierbed tussen de dijken. In aanvulling hierop zijn in alle vier de deelgebieden weerdverlaging, nevengeulen en/of hoogwatergeulen denkbaar. Deze ingrepen verlagen het rivierbed. Beide type ingrepen zorgen dat bij hoogwater sprake is van lagere waterstanden dan in de situatie van vóór de ingrepen.

Aan deze opgave kan op verschillende wijze invulling worden gegeven. Deze twee type ingrepen zijn in principe niet uitwisselbaar. Maar omdat beide type maatregelen leiden tot lagere waterstanden bij hoogwater, worden deze maatregelen in samenhang beschouwd. Dankzij deze samenhangende benadering kunnen maatregelen in verschillende deelgebieden in beeld komen die zodoende effectief invulling geven aan de collectieve opgave. Door deze solidaire werkwijze dragen meerdere partijen, dorpen en betrokkenen ieder hun steentje bij aan deze rivierverruimingsopgave.

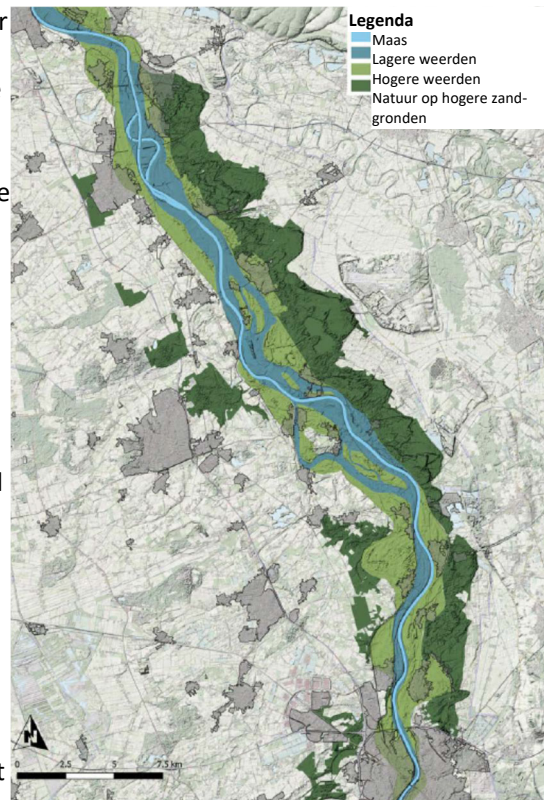
In §2.6 en de bijbehorende bijlage is een indicatie gegeven van mogelijke denkbare oplossingsrichtingen. In alle vier de deelgebieden zorgt rivierverruiming voor een verlaging van waterstanden bij hoogwater. Dit vermindert de dijkverhogingsopgave. Niet alleen ter plaatse en aan de overzijde van de Maas maar ook stroomopwaarts tot aan Roermond. Bovendien draagt deze waterstandsverlaging bij aan de ruimtelijke kwaliteit, omdat minder dijkverhoging nodig is. Rivierverruiming creëert tevens ruimte voor ontwikkeling en versterking van andere functies zoals natuur, landschap en recreatie.

Met het oog op een optimaal rivierkundig effect streven we in het project Vierwaarden naar het verlagen van waterstanden bij hoogwater van tenminste 5 cm ter plaatse van Venlo-Noord en Venlo-Centrum (flessenhals) en het verruimen van het rivierbed tussen de dijken met tenminste 20 ha. Voor de combinatie van ingrepen geldt dat deze een positief cumulatief effect moeten hebben.

2.4 Ruimtelijk opgave

Beschrijving van het projectgebied – bijzondere kwaliteiten Vierwaarden

Vierwaarden maakt onderdeel uit van het karakteristieke en gevarieerde Maasterrassenlandschap. Dit landschap staat bekend om haar kenmerkende hoogteverschillen in de vorm van steilranden en Maasduinen. Het is een gevarieerd landschap dat kleinschalig van karakter is. De combinatie van charmante Maasdorpen, Maasduinen, Schuitwaters, terrasbeken en Maasoeveren maakt het niet alleen landschappelijk en ecologisch rijk maar zorgt ook voor een grote aantrekkingskracht. De Maasvallei kenmerkt zich door een groot aanbod van natuurgebieden. Vanuit het verleden waren het vooral de hoger gelegen bossen en heidegebieden, die maakten dat hier veel recreanten op campings en in bungalowparken verblijven.



³ Het nationaal waterbeleid is vastgelegd in het Nationaal Waterplan 2016-2021 (december 2015). Naar verwachting wordt in 2022 het Nationaal Water Programma 2022-2027 vastgesteld, waarin anticiperend op de komst van de Omgevingswet het Nationaal Waterplan en het Beheer- en ontwikkelplan voor de Rijkswateren samenkomen.

De Maas en ook de weerden zijn in de laatste twee decennia eveneens onmisbare schakels geworden in een groter toeristisch recreatief product ('de Maasvallei') waar een groeiend aantal recreanten en toeristen de weg naar weet te vinden vanwege de voor Nederland unieke kwaliteiten. Zij genieten van het uitgebreide routenetwerk en roemen de rust en de ruimte. Ze waarderen de schaal en variatie van de natuurgebieden die zij doorkruisen en genieten van het aanbod in de Maasdorpen. De dorpen aan de noordzijde van het projectgebied Broekhuizen, Lottum (het rozendorp van Nederland) en Arcen zijn regelrechte toeristentrekkers. Grubbenvorst zoekt aansluiting bij deze aantrekkingskracht door na te denken over de (her-)inrichting van de weerden. In de weerden van Grubbenvorst, Lottum, Arcen en Velden is naast natuur en recreatie sprake van land- en tuinbouw (o.a. boom- en rozenkwekerij) en delfstoffenwinning.



Foto: Talloze fietsers benutten het routenetwerk (links en midden); Kleinschalig en gevarieerd landschap in de weerden bij Lottum, waardevol om te behouden en inspiratie voor doorontwikkeling van de weerden (rechts).

Ruimtelijke kansen voor behoud en versterking gebiedskwaliteiten

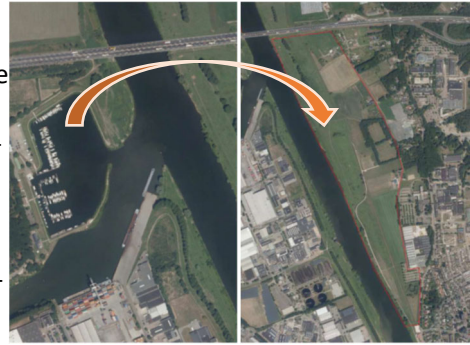
De dijkversterkings- en rivierverruimingsopgaven werken als een katalysator voor de ruimtelijke ontwikkeling van het gebied. Het versterken en verleggen van dijken en het aanpassen van de inrichting van het rivierbed biedt kansen om tegelijkertijd de huidige gebiedskwaliteiten te versterken en uit te bouwen. Een betere aansluiting op het voorheen onbedijkte Maasterrassenlandschap door betere tracering van dijken, een betere inpassing van dijken en het combineren van dijken met andere functies blijken in eerdere gebiedsontwikkelingen tot grote verbeteringen te leiden (Nijmegen, Ooijen_Wanssum). Aangevuld met rivierverruimende maatregelen die passen bij het Maasterrassenlandschap ontstaat synergie met doelen die de ruimtelijke kwaliteit van dit gebied ten goede komen. Denk aan het behouden, verbinden en versterken van landschappelijke, cultuurhistorische, toeristisch-recreatieve en natuurwaarden en het versterken van het contact van de dorpen met de Maas, zodat voorwaarden ontstaan voor gebiedsontwikkeling in en rondom het gebied. Denk ook aan het door ontwikkelen naar natuur-inclusieve landbouw voor een gezonde voedselproductie met oog biodiversiteit en belevingswaarde. Daarnaast behelst de ruimtelijke opgave diverse ingrepen in het gebied, zoals het inpassen van een jachthaven en het realiseren van natuur en recreatieve verbindingen.

Belangrijk is dat de ingrepen aansluiten bij het DNA van de Maasvallei. Ook op dat gebied is in de afgelopen decennia veel geleerd. De figuur rechts geeft een impressie over de wijze waarop rivierverruiming binnen het Maasterrassenlandschap vorm kan krijgen. De situatie op de linkeroever is wenselijk, de rechteroever onwenselijk. De linkeroever is passend in het landschap, omdat de ingrepen de natuurlijke aard van de rivier en het terraslandschap volgt. (Bron: Ontwikkelkader weerden Horst aan de Maas, Een perspectief en leidende principes voor een duurzame ontwikkeling van de weerden van Grubbenvorst en Lottum; maart 2022, gemeente Horst aan de Maas.)



Kansen, die in de verkenning zijn te verzilveren

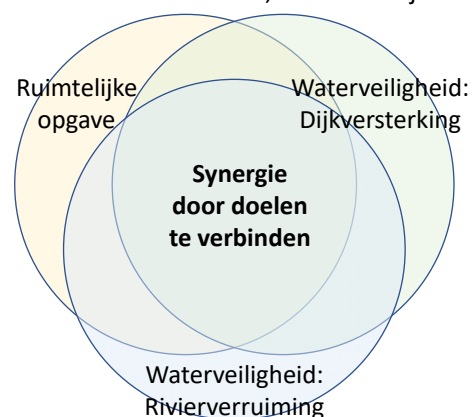
- *Verplaatsing jachthaven Venlo:* De verplaatsing vanaf de huidige locatie aan de westoever naar een nieuwe locatie aan de oostoever, ter plaatse van de Océ-weerd. De verplaatsing is voorwaardelijk voor de doorontwikkeling van de industriehavens van Venlo, de uitbreiding van de barge terminal en daarmee voor de ruimtelijk-economische structuurversterking van Venlo, Limburg en de nationale goederencorridor.⁴
- *Verbinden van Maasdorpen met de Maas:* herstel van de verbinding tussen de Maasdorpen en de markante Maasweerden en de Maas. Die verbinding is door de aanleg van dijken verbroken en dorpen hebben zich met de rug naar de Maas ontwikkeld. Bijvoorbeeld door heldere en ruimtelijk gemarkeerde entrees om binnen- en buitendijks gebied te verbinden, door paden, uitzichtpunten of verblijfsplekken.
- *Structuurversterking van natuur:* (natuurontwikkeling) in lijn met de Programmatische aanpak grote wateren. Vierwaarden biedt met natuurontwikkeling de mogelijkheid voor ontwikkeling van stapstenen met een substantiële omvang, die zorgen voor een robuuste riviernatuur en verbinding tussen natuur-‘hot spots’ als de Grensmaas, de Gelderse poort, de Biesbosch en binnendijkse natuurgebieden. In samenhang met ontwikkeling van natuur-inclusieve landbouw biedt dit tevens kansen voor toename van de biodiversiteit.
- *Landschapsbehoud door ontwikkeling:* van een samenhangend landschap van toegankelijke riviernatuur, waarbij sprake is van goed ingepaste nevengeulen, zichtbaar maken van (cultuur-)historische elementen en vergroten van areaal natuur-inclusieve landbouw.
- *Verbinden en uitbreiden fiets- en wandelverbindingen:* (op dijken, langs beken en in uiterwaarden) en hiermee verbinden van unieke landschappen en natuur die nu verspreid, geïsoleerd of onherkenbaar aanwezig zijn. Desgewenst aangevuld met recreatieve voorzieningen, ter ondersteuning van een robuuste en toekomstbestendige vrije tijdseconomie. Dit omvat ook het realiseren van een doorgaande fietsverbinding langs de Maas tussen Venlo en Arcen. Hiermee versterkt de (be)leefbaarheid voor bewoners en recreanten.
- *Creëren van ontwikkelruimte voor bedrijven:* Deze ontwikkelruimte kan betrekking hebben op doorontwikkeling van natuur-inclusieve landbouw en/ of andere transitie in het landelijk (rivieren)gebied en een vitale vrijetijdseconomie via rivier-gebonden recreatie en toerisme.



2.5 Meerdere doelen via samenhangende integrale aanpak van gebiedsopgaven

Doel van de verkenning is te **komen tot een voorkeursbeslissing**. In de verkenning vindt een uitgebreide gebiedsparticipatie plaats, die bijdraagt aan de ontwikkeling van mogelijke alternatieven. De alternatieven gaan we vergelijken en onderling bestuurlijk afwegen. Aan het eind van de verkenning maken betrokken bestuurlijke partijen bij die voorkeursbeslissing een keuze voor een voorkeursalternatief, waarmee zij de scope van het project bepalen.

Bij de afweging tussen alternatieven kijken we naar het doelbereik op de onderstaande doelen, de kosten en andere positieve en negatieve effecten van elk alternatief. In §3.1 is een aanzet voor een beoordelingskader opgenomen om deze afweging te maken. In de startfase van de verkenning werken we dit verder uit. De integrale gebiedsopgave voor Vierwaarden bestaat uit de onderstaande doelen, die voortkomen uit de waterveiligheids- en de ruimtelijke opgaven voor Vierwaarden. Door deze doelen te verbinden ontstaat synergie en ruimte voor oplossingen, die meerdere belangen dienen (zie ook de figuur).



⁴ Parallel aan het project Vierwaarden werken Rijk, provincie Limburg, Waterschap Limburg en gemeente Venlo aan de ontwikkeling van de industriehavens, uitbreiding van de barge terminal en de dijkversterking ter plaatse. Tussen deze ontwikkelingen en project Vierwaarden vindt regelmatig afstemming plaats.

Het project Vierwaarden heeft de opgaven vertaald naar de volgende **drie doelen**, waarbij sprake moet zijn van een verbetering ten opzichte van de huidige situatie:

- *Waterveiligheid via dijkversterking*: Het verbeteren van de hoogwaterveiligheid van Venlo-Velden, Grubbenvorst en Lottum, zodat de kans op overstroming van het gebied kleiner wordt. Dit omvat het versterken, waar nodig aanleggen en/of verleggen van dijken tot de wettelijke waterveiligheidsnorm met een overstromingskans van 1/100^e per jaar voor dijktrajecten 68-2 bij Velden, 67-1 bij Grubbenvorst en 66-1 bij Lottum en 1/300^e per jaar voor dijktraject 68-1 bij Venlo-Noord.
- *Waterveiligheid via rivierverruiming*: Het verbeteren van de afvoer en berging van hoogwater in de Maas, zodat stroomopwaarts waterstandsverlaging optreedt en de oppervlakte van het rivierbed tussen de dijken vergroot. Dit omvat het landwaarts verleggen van dijken, het verlagen van weerden en/of het realiseren van kwelgeulen, nevengeulen en/of hoogwatergeulen.
- *Ruimtelijke ontwikkeling*: Het verbeteren van de ruimtelijke kwaliteit en het versterken van de ruimtelijk-economische ontwikkeling, waarbij gebiedskwaliteiten zijn te behouden en te versterken. Dit omvat maatregelen gericht op natuurontwikkeling en landschapsontwikkeling, realisatie van recreatieve en toeristische voorzieningen en de verplaatsing van de jachthaven Venlo (van de west- naar de oostoever, om ruimte te geven aan de doorontwikkeling van industrie op de westoever).

Bij het realiseren van de drie doelen voor project Vierwaarden gelden de volgende uitgangspunten:

- Bij rivierverruiming is het landwaarts verleggen van dijken niet uitwisselbaar met andere mogelijke rivierverruimingsmaatregelen, zoals weerdverlaging en kwel-, neven- of hoogwatergeulen. Deze maatregelen zijn aanvullend op elkaar. Dijkteruglegging vergroot immers het rivierbed tussen de dijken, waar weerdverlaging en/of geulen het rivierbed verlagen. Dijkteruglegging biedt bovendien de mogelijkheid voor aanvullende weerdverlaging of geulen ter plaatse van de huidige dijken. Zowel dijkteruglegging als de andere rivierverruimingsmaatregelen dragen bij aan een betere systeemwerking en zorgen bij hoogwater voor meer ruimte voor de Maas. Dit betekent dat beide ingrepen bij hoogwater voor lagere waterstanden zorgen dan in de situatie van vóór de ingrepen. Een combinatie van rivierkundige ingrepen levert meer waterstandsverlaging op. Dit heeft de voorverkenning bevestigd.
- De verbetering hoogwaterveiligheid voor Venlo-Velden moet in ieder geval worden gerealiseerd, waarbij gelijktijdig delen van het huidige dijktracé landwaartse worden verlegd. Dit betreft de zogenaamde systeemmaatregel. Hiermee wordt de dijk in één keer goed (op de wettelijke norm) en direct op het juiste tracé gerealiseerd. Deze ingreep is urgent en acuut noodzakelijk.
- Tenminste één van de uiterwaarden van Horst aan de Maas moet worden aangepakt met rivierverruiming. De opgaven in het projectgebied zijn immers onlosmakelijk met elkaar verbonden en dit geldt ook voor de oplossingen. Maatregelen aan de ene oever dragen positief bij aan oplossingen voor de andere oever en vice versa. Met het oog op de beoogde samenhangende aanpak en solidariteit aan de Maas spreken partijen daarom af dat naast Venlo-Velden in ieder geval maatregelen worden voorzien voor een van de uiterwaarden van Horst aan de Maas.

Deze drie uitgangspunten betekenen dat aan het eind van de verkenning een voorkeursbeslissing wordt genomen, die voorziet in een samenstel van maatregelen aan beide zijden van de Maas. Dit omvat in ieder geval ingrepen bij Venlo-Velden en ingrepen bij een van de uiterwaarden bij Horst aan de Maas (of bij Lottum of bij Grubbenvorst). Dit betreft de voorziene systeemmaatregelen en andere rivierverruimingsmaatregelen. Op basis van de voorverkenning geven partijen de voorkeur aan een samenstel van maatregelen bij zowel Venlo-Velden als bij Horst aan de Maas. Deze voorkeur is gebaseerd op de inzichten uit de voorverkenning. In de verkenning worden deze inzichten getoetst en zal moeten blijken of de maatregelen voldoende bijdragen aan het doelbereik in het kader van waterveiligheid. En aan het eind van de verkenning wordt op grond van de resultaten en inzichten uit de verkenning door partijen afgewogen of het blijft bij Venlo-Velden en een van de uiterwaarden bij Horst aan de Maas. Of dat een of twee van de andere uiterwaarden en dijken ook aangepakt gaan worden en zo ja, of deze direct doorgaan naar planuitwerking dan wel verderop in de tijd worden geprogrammeerd. Dit laatste is dan onderdeel van een adaptieve programmatische aanpak, die in de voorkeursbeslissing wordt opgenomen.

2.6 Denkbare oplossingsrichtingen en inzichten uit voorverkenning

In de voorverkenning Vierwaarden zijn de opgaven voor het gebied onderzocht en zijn denkbare oplossingsrichtingen in beeld gebracht. Elke denkbare oplossingsrichting bestaat uit een samenstel van maatregelen aan of in de uiterwaarden, de dijken en andere voorzieningen, zoals bijvoorbeeld een jachthaven of fiets-, wandel- en struipaden. Deze denkbare oplossingsrichtingen uit de voorverkenning waren bedoeld om te onderzoeken of de opgaven oplosbaar zijn. Een overzicht hiervan is opgenomen in de bijlage 2.

Uit het in de voorverkenning uitgevoerde onderzoek is gebleken dat de opgaven oplosbaar zijn en dat een **samenhangende aanpak sneller, beter en goedkoper is:**

- Beter, want er zijn meer baten:
 - (a) baten qua rivierkundig functioneren: lagere waterstanden bij hoogwater, zowel lokaal als stroomopwaarts, en robuuster functioneren van de Maas;
 - (b) baten qua waterveiligheid: dijkversterking en aanleg nieuwe dijken zorgen voor hoogwaterbescherming conform norm. Tevens is door lagere waterstanden bij hoogwater minder dijkverhoging nodig, zowel lokaal als stroomopwaarts;
 - (c) baten qua ruimtelijk kwaliteit en gebiedsversterking: natuurontwikkeling met substantiële elkaar versterkende stapstenen zorgt voor een samenhangende versterking van natuur, die past in de programmatische aanpak grote wateren, en uitbreiding van het netwerk voor recreatie en toerisme;
- Meer mogelijkheden om 'werk met werk' te maken: een samenhangende aanpak is effectiever en efficiënter dan maatregelen afzonderlijk uitvoeren. Een geul creëert bijvoorbeeld mogelijkheden voor natuur of een jachthaven, grond uit weerdverlaging of de aanleg van een geul is mogelijk bruikbaar voor dijkversterking of aanleg van nieuwe dijken en nieuwe of verbeterde dijken bieden mogelijkheden voor fiets- of wandelpaden. Het zoeken van synergie in de uitvoering vergroot de haalbaarheid en betaalbaarheid van het project, mogelijk ook in combinatie met delfstoffenwinning;
- Het is duurzamer door het benutten van mogelijkheden voor het toepassen van gebiedseigen grond;
- Een integraal plan in één keer goed levert meer draagvlak op en bevordert het tempo van besluitvorming. Een samenhangende aanpak sluit aan bij het solidariteitsbeginsel, zoals dat gebruikelijk is bij werken aan de Maas. Ingrepen in het ene gebied dragen positief bij aan andere gebieden en aan verdeling van lasten en lusten. Elk gebied helpt niet alleen zichzelf, maar ook de burens stroomopwaarts en aan de overkant;
- Bestuurlijke samenwerking tussen overheden die gezamenlijk initiatiefnemer zijn en die samen sturen op een samenhangende aanpak bevordert de voortgang van besluitvorming;
- Het is omgevingsgericht: één samenhangende gebiedsparticipatie, waarin bewoners, bedrijven en belangenorganisatie mee kunnen denken en werken aan mogelijke ingrepen en hun samenhang, en waarbij ruimte is voor ieders belang en oog is voor andermans belang;
- Het is goedkoper, omdat de proceskosten voor verkenning, planuitwerking en realisatie gedeeld worden door de samenwerkende overheden. En omdat bespaard wordt op uitvoeringskosten door de werk-met-werk benadering.

Belangrijke noot

In de voorverkenning zijn géén keuzes gemaakt tussen denkbare oplossingsrichtingen. Pas in deze te starten verkenning Vierwaarden worden alternatieven ontwikkeld op basis van inzichten uit gebiedsparticipatie en reken- en tekenwerk. Aan het eind van de verkenning zal een afweging tussen alternatieven plaatsvinden. Dit zal uiteindelijk leiden tot een voorkeursbeslissing en de keuze voor een voorkeursalternatief.

Belangrijk is dat in het beginstadium van deze te starten verkenning bewoners, ondernemers en andere belanghebbenden gevraagd zal worden om zelf ook mogelijke oplossingsrichtingen aan te dragen. De denkbare oplossingsrichtingen (zie bijlage 2) vormen derhalve slechts een indicatie of startpunt voor de verkenning.

2.7 Kosten en zicht op dekking

Tijdens de voorverkenning is onderzoek gedaan naar verschillende denkbare oplossingsrichtingen die invulling geven aan de opgaven. Tevens zijn de kosten geraamd voor deze denkbare oplossingsrichtingen. Op grond van deze kostenraming is onderzoek gedaan naar een indicatie van mogelijke financiële bijdra-

gen van betrokken partijen. De kostenraming en het zicht op dekking zijn in onderstaande tabellen weergegeven. Hierin is uitgegaan van een combinatie van maatregelen ter plaatse van Venlo-Velden aan de oostelijke oever en ter plaatse van of Grubbenvorst of Lottum aan de westelijke oever. Met deze financiële bijdragen is zicht aanwezig op tenminste 75% dekking van de kosten. Dit is overeenkomstig de spelregels van het MIRT.

Deze kostenraming en dit zicht op dekking gelden als *startpunt* voor de verkenning. Gedurende de verkenning ontwikkelen en werken partijen alternatieven uit, mede middels een uitgebreide gebieds participatie en samen met betrokkenen in het gebied. Zie ook hoofdstuk 3 voor een toelichting op de aanpak van de verkenning. Dit betekent dat de scope en de raming van het uiteindelijke project anders kan zijn dan de scope en de raming die in deze startbeslissing is aangenomen.

Pas aan het eind van de verkenning, bij de voorkeursbeslissing, ontstaat een beeld over de definitieve scope van een voorkeursalternatief. Dit zal bestaan uit een samenstel van dijkversterkings-, rivierkundige en ruimtelijke maatregelen. Bij de voorkeursbeslissing moet balans bestaan tussen de (kosten van de) scope van het project en de dekking. Partijen maken aan het eind van de verkenning finale afspraken over wie welk deel meebetaalt aan het project. De betrokken partijen leggen deze en andere afspraken over het vervolg vast in een gezamenlijke bestuursovereenkomst. Deze bestuursovereenkomst wordt aan het eind van de verkenning door betrokken partijen ondertekend en vormt dan naast de voorkeursbeslissing de start van de planuitwerking.

Toelichting bij tabellen

Onderstaande tabellen geven inzicht in de kostenraming en het zicht op dekking voor Vierwaarden. De onderstaande tabel met de kostenraming bevat links een indicatie van de kosten als in elke deelgebied aan de slag zou worden gegaan met een van de denkbare oplossingsrichtingen, zoals die beschreven zijn in §2.6 en bijlage 2. Voor de start van de verkenning is echter uitgegaan van een samenstel van maatregelen aan beide zijden van de Maas, zoals rechts is weergegeven in de tabel met kostenramingen. Dit omvat in ieder geval ingrepen bij Venlo-Velden plus ingrepen bij een van de uiterwaarden bij Horst aan de Maas (zie §2.5, of bij Grubbenvorst of bij Lottum). Voor de kostenraming is bij start van de verkenning aangenomen de denkbare oplossingsrichting Venlo-Velden-3 in combinatie met of Grubbenvorst-1 of Lottum-1. Dan bedragen de kosten⁵ bij een integrale benadering circa € 119 mln. voor het geheel van verkenning, planuitwerking en realisatie van Vierwaarden. Dit is uitgedrukt in prijspeil 1 januari 2021 en is inclusief BTW.

Tabel: Kostenraming voor Vierwaarden

Denkbare oplossingsrichting	Kosten (x mln.) [€]
Venlo-Velden-3	80
Grubbenvorst-1	31
Lottum-1	47
Arcen/Hertogbroek-1	6

Denkbare oplossingsrichting	Kosten (x mln.) [€]
Venlo-Velden-3	80
Grubbenvorst-1 óf Lottum-1 (gemiddelde van beide locaties)	39
Totaal Vierwaarden (incl. BTW)	119
75% van de kosten	ca. 90

De tabel met zicht op dekking op de volgende bladzijde geeft een overzicht van financiële bijdragen van betrokken partijen, zoals die bij start van de verkenning in beeld is. Iedere partij draagt hiermee bij voor ieders eigen wettelijke taak of belang. Dit is toegelicht in de laatste kolom van de tabel. Deze indicatieve financiële bijdragen (prijspeil 1 januari 2021) hebben eveneens betrekking op het geheel van verkenning, planuitwerking en realisatie van Vierwaarden. Het totaal aan financiële bijdragen voor het project Vierwaarden bedraagt € 92,4-97,4 mln. Hiermee is zicht op tenminste 75% dekking van de kosten van een combinatie van denkbare oplossingsrichtingen voor Vierwaarden. Deze combinatie realiseert de doelen en is financieel haalbaar.

⁵ De kosten zijn zoals gebruikelijk bij het MIRT en het HWBP geraamd overeenkomstig de Standaardsystematiek voor kostenramingen 2018 (SSK 2018). En hebben een bandbreedte van plus of min 35 tot 50%.

Tabel: Zicht op dekking voor Vierwaarden

Partij	Financiële bijdrage (x mln.) [€]	Motivatie financiële bijdrage
Waterschap Limburg	2,3	Waterveiligheid - dijken
Landelijke Hoogwaterbeschermingsprogramma (HWBP)	20,3	
Rijk – waterveiligheid	28,8	Waterveiligheid - rivierverruiming
Rijk – Programmatische aanpak grote wateren	10-15	Natuurontwikkeling en impuls aan het gebied: ontwikkeling ruimtelijke functies en ruimtelijke kwaliteit
Provincie Limburg – natuur, landschap, recreatie, e.a. functies	8	
Provincie Limburg – bijdrage aan verplaatsing jachthaven (t.b.v. economische ontwikkeling industriehaven en uitbreiding barge terminal)	2,5	
Gemeente Venlo	19,1	
Gemeente Horst aan de Maas	1,4	
Totaal indicatie financiële bijdragen (incl. BTW)	92,4-97,4	

3. Aanpak

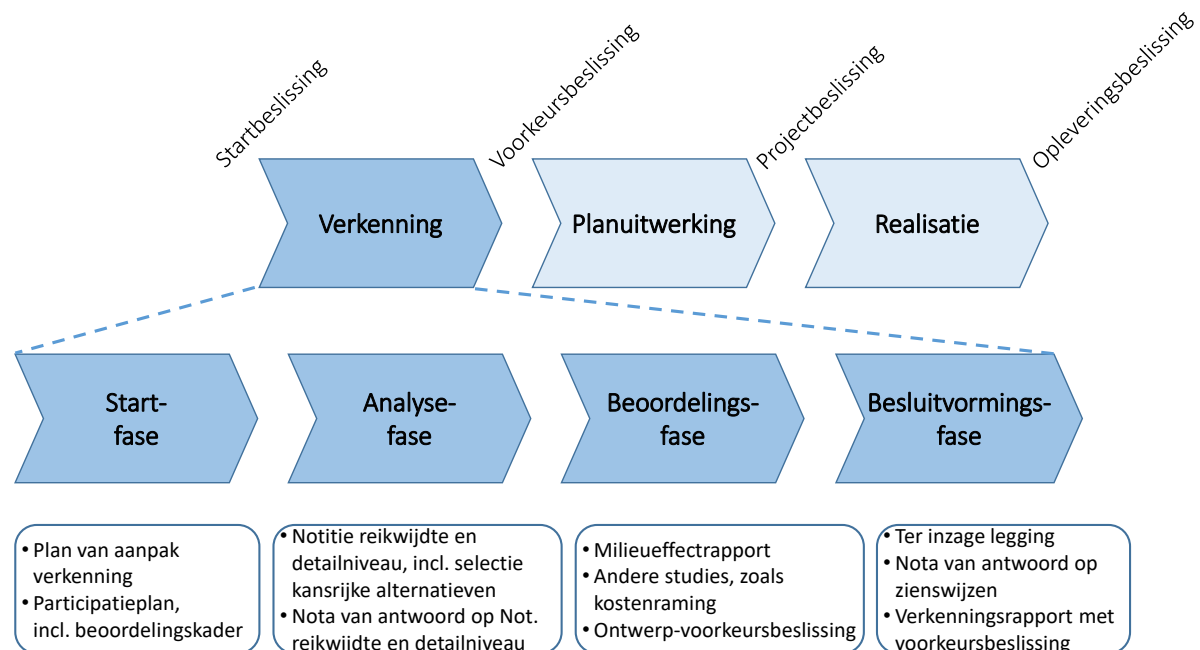
3.1 Integrale verkenning met een samenhangende en gefaseerde aanpak

De opgaven en doelen zoals beschreven in het voorgaande hoofdstuk noodzaken tot een samenhangende en integrale gebiedsontwikkeling, aan beide zijden van de Maas. Voor wonen en bedrijvigheid (waaronder een vitale vrijetijdseconomie), voor een goed functionerende rivier (niet alleen waterstaatkundig maar ook ecologisch) en voor bescherming van de dorpen tegen hoogwater. Dit zorgt nu en voor de lange termijn voor een duurzame ontwikkeling van het gebied. Rijk en regio kiezen daarom voor een gezamenlijke en integrale verkenning.

Met een integrale benadering zijn er kansen voor synergie (zie §2.5) en worden er gebiedsgerichte alternatieven ontwikkeld en afgewogen. In deze afweging bezien zij de verschillende doelen voor Vierwaarden in samenhang met elkaar en voor het gehele projectgebied. Het realiseren van de doelen hangt nauw met elkaar samen en vergt een gezamenlijke sturing door de partners (zie hoofdstuk 4 voor sturing en organisatie). De met de voorverkenning ingeslagen weg van een samenhangende aanpak van de gebiedsopgaven wordt hiermee voortgezet.

De verkenning bestaat uit vier fases:

1. Startfase (opstarten verkenning, gebiedsparticipatie en inventarisatie bouwstenen/maatregelen);
2. Analysefase (analyse, inventariseren mogelijke oplossingen en selecteren kansrijke alternatieven);
3. Beoordelingsfase (uitwerken, doorrekenen en beoordelen (vergelijken) van alternatieven);
4. Besluitvormingsfase (selecteren van voorkeursalternatief, ter inzage leggen ontwerp-voorkeursbeslissing, bestuurlijke verankering en voorkeursbeslissing).



In de **startfase** werken we de startbeslissing verder uit tot een *plan van aanpak voor de verkenning* conform de spelregels horend bij een MIRT- / HWBP-verkenning⁶. De startfase staat ten eerste in het teken van het *meenemen van de omgeving in opgaven*. Dit gebeurt mede aan de hand van een *Kennisgeving* overeenkomstig de wettelijke vereisten en de start van de participatie. En ten tweede in het teken van het *verzamelen van kansen, ideeën en bouwstenen* voor oplossingsrichtingen in overleg en samen met bewoners, bedrijven en de betrokken instanties. De *analyse van de brede gebiedsopgave* zoals verwoord in deze startbeslissing vormt hierbij het startpunt en krijgt waar nodig een verbreding of verdieping van zo-

⁶ Uitwerking overeenkomstig een HWBP-verkenning is nodig, omdat een deel van de benodigde middelen voor Vierwaarden beschikbaar komt via beschikkingsaanvragen van Waterschap Limburg bij het Hoogwaterbeschermingsprogramma.

wel de knelpunten in als de kansen voor het gebied. In de startfase stellen we parallel daaraan een *Participatieplan* op. Het participatieplan helpt om de omgeving tijdig en juist te betrekken in de gehele verkenning. Vanwege het belang van deze participatie bevat paragraaf 3.2 al een stevig fundament voor dit Participatieplan.

In de startfase stellen we een *beoordelingskader* op en stellen dit bestuurlijk vast. Dit beoordelingskader helpt gedurende de verkenning bij de trechtering van mogelijke oplossingen naar een selectie van een beperkt aantal kansrijke alternatieven, en aansluitend bij de trechtering van kansrijke alternatieven naar de selectie van het uiteindelijke voorkeursalternatief. Naast de bijdrage aan de opgaven wordt gekeken naar draagvlak, naar de balans tussen kosten en dekking en naar de effecten op milieu en leefomgeving (zoals wonen, landbouw, natuur- landschaps- en cultuurhistorische waarden, recreatie, infrastructuur en duurzaamheid). Het beoordelingskader is onderdeel van het *Participatieplan*. Zoals eerder aangegeven nodigen we betrokkenen ook uit om zelf mogelijke oplossingen aan te dragen voor de gebiedsopgaven.

In de **analysefase** verdiepen we de waterveiligheids-, de rivierkundige en de ruimtelijke opgaven. Vervolgens genereren we -op basis van bouwstenen uit de voorgaande fase, de verdieping op de gebiedsopgaven en de inbreng vanuit de omgeving- een *aantal mogelijke oplossingen*. Deze vergelijken en beoordelen we kwalitatief met behulp van het eerdergenoemde beoordelingskader. Uit deze mogelijke oplossingen selecteert de stuurgroep een beperkt aantal kansrijke alternatieven. Dit is de trechtering in de zogenaamde 'zeef 1', die vastgelegd wordt in een *Notitie kansrijke alternatieven* of de *Notitie Reikwijdte en detailniveau*. Deze Notitie Reikwijdte en detailniveau is het startpunt voor de ontwikkeling van een milieueffectrapport, een zogenaamde planMER.

In de **beoordelingsfase** werken we de kansrijke alternatieven nader uit en rekenen deze door op effecten en kosten (onder meer) in een planMER. De kansrijke alternatieven werken we via ontwerp-/werkateliers uit in samenwerking met betrokkenen uit het gebied. De kansrijke alternatieven vergelijken en beoordelen we onderling op basis van het beoordelingskader en hieruit kiest de stuurgroep de ontwerp-voorkeursbeslissing. Dit is de trechtering in de zogenaamde 'zeef 2'. De ontwerp-voorkeursbeslissing geeft ook aan of het blijft bij Venlo-Velden en een van de uiterwaarden bij Horst aan de Maas. Of dat een of twee van de andere uiterwaarden ook aangepakt gaan worden en zo ja, of deze direct doorgaan naar planuitwerking dan wel verderop in de tijd worden geprogrammeerd. De op te leveren documenten die nodig zijn om deze trechtering te ondersteunen zijn een *planMER*, een *ontwerp-voorkeursbeslissing*, een *dekkingsvoorstel* en *overige beslisinformatie* conform het op te stellen beoordelingskader.

In de **besluitvormingsfase** vindt bestuurlijke verankering en de voorkeursbeslissing plaats. Het ontwerpverkenningrapport leggen we samen met de planMER *ter inzage*. Ingebrachte zienswijzen kunnen leiden tot *bijstelling* van de ontwerp-voorkeursbeslissing en het daarin opgenomen voorkeursalternatief. Aansluitend stellen de betrokken bestuurders samen de bestuurlijke voorkeur vast en het definitieve verkenningrapport. De Minister van Infrastructuur en Waterstaat neemt uiteindelijk de voorkeursbeslissing. In deze fase stellen partijen een *bestuursovereenkomst* op. In de bestuursovereenkomst leggen partijen de afspraken over de samenwerking in de verdere planuitwerking en realisatie vast en wie welk deel meebetaalt aan de voorkeursbeslissing. De definitieve versie van de *bestuursovereenkomst* en de *voorkeursbeslissing* kunnen daaropvolgend worden ondertekend door betrokken overheden en breed kenbaar worden gemaakt.

Kader: Aanzet tot beoordelingskader

Het beoordelingskader helpt gedurende de verkenning bij de trechtering van mogelijke oplossingen naar een selectie van een beperkt aantal kansrijke alternatieven. En het helpt aansluitend bij de trechtering van kansrijke alternatieven naar de selectie van het uiteindelijke voorkeursalternatief.

Bij die beoordeling wordt gekeken naar het doelbereik op het gebied van waterveiligheid: bijvoorbeeld dijkversterking conform norm, vergroting rivierbed tussen de dijken in hectares en waterstandsverlaging in centimeters. En naar het doelbereik op de bijdrage aan versterking gebiedskwaliteiten (waaronder dynamisch riviersysteem met robuuste riviernatuur; ruimtelijke ontwikkeling en ontwikkeling recreatie).

Daarnaast wordt gekeken naar draagvlak (waaronder het criterium dat zo weinig mogelijk huizen/bedrijven buitendijks worden geplaatst), de effecten op milieu en leefomgeving en de balans tussen kosten en dekking.

3.2 Participatie als belangrijke pijler van de verkenning

In de verkenning is het cruciaal om bewoners, bedrijven en andere betrokkenen in het gebied te betrekken. Wat houdt hen bezig? En op welke wijze is dat mee te nemen, daar geheel of gedeeltelijk invulling aan te geven of mee om te gaan? We bevragen en benaderen niet alleen bewoners, maar ook ondernemers, dorpsraden, initiatiefgroepen, organisaties die actief zijn in het projectgebied, belangenbehartigers, grondeigenaren en gebruikers. Deze participatie in dit gebiedsproces is een belangrijk onderdeel van de verkenning. Daarmee verdiepen en verrijken we de opgaven verder met lokale kennis.

Tevens is de participatie van groot belang om inbreng op te halen over mogelijke oplossingen die bewoners, bedrijven of andere betrokkenen in het gebied zien. Oplossingen zijn op deze wijze te verdiepen en te verbeteren, zodat zij antwoord geven op vragen die leven en dat zij passen bij ontwikkelingen die gaande of te verwachten zijn. Het gebiedsproces helpt een actueel inzicht en overzicht te krijgen en houden van toekomstige gebiedsontwikkelingen, initiatieven, projecten en koppelkansen.

De aanpak van de gebiedsparticipatie kent globaal vier rondes die in het kader 3 in bijlage 1 verder zijn uitgewerkt. Deze rondes passen in de fasering zoals in voorgaande paragraaf is gedeut. In de praktijk vormt dit een iteratief proces waarbij uitleggen, vragen stellen, luisteren en oplossen steeds opnieuw aan de orde zullen zijn in de zoektocht naar een stabiel voorkeursalternatief. Met deze wijze van werken 'met én voor de omgeving' werken we in lijn met de Omgevingswet.

1. De informatieronde (begin van startfase), waarbij in het gebied een gedeeld beeld van aanleiding en opgaven ontstaat;
2. De oplossingsronde deel 1 (begin van analysefase), waarbij belangen, raakvlakken en kansen centraal staan en mensen uit het gebied worden uitgenodigd om mogelijke oplossingen aan te dragen;
3. De oplossingsronde deel 2 (begin van beoordelingsfase), waarbij mensen in het gebied via ontwerp-/werkateliers samen met het project de kansrijke alternatieven uitwerken.
4. Zienswijze ronde (begin van besluitvormingsfase), waarbij de ontwerp-voorkeursbeslissing ter inzage wordt gelegd en mensen en zienswijze hierop kunnen indienen.

Onder het besef dat voor bewoners, bedrijven en andere betrokkenen het gebied het startpunt vormt, is gebiedsgericht werken en gebiedsgerichte uitwerking het uitgangspunt. Om die reden kiezen betrokken partijen er voor om in de verkenning ruimtelijke kwaliteit voor Vierwaarden uit te werken in de vorm van leidende principes (zie de aanzet in het kader 4 in bijlage 1).

3.3 Bestuurlijk-juridische procedure

Rijk en regio nemen gezamenlijk het initiatief voor het project Vierwaarden – zij zijn gezamenlijk initiatiefnemer. Het Waterschap is, mede namens het Rijk en andere overheden, de trekker van de verkenning (zie ook §4.1). Het Rijk is bevoegd gezag en bevoegd voor het nemen van bestuurlijke beslissingen (MIRT-besluiten) en publiekrechtelijke besluiten. Zoals de startbeslissing (en de daarop volgende kennisgeving), de voorkeursbeslissing (inclusief het bijbehorende milieueffectrapport), de projectbeslissing bestaande uit het in de planuitwerking te nemen projectbesluit (inclusief het bijbehorende milieueffectrapport) en de opleveringsbeslissing. Het Rijk verstuurt (namens de samenwerkende overheden) de kennisgeving voor start verkenning. In de kennisgeving wordt vermeld wie het bevoegd gezag is. Dat maakt duidelijk waar de verantwoordelijkheid voor het project ligt. De genoemde beslissingen en besluiten worden gezamenlijk voorbereid in project Vierwaarden en via de stuurgroep Vierwaarden ter besluitvorming voorgedragen aan de Minister. Zie verder de toelichting in het kader 5 in bijlage 1.

Onder de Omgevingswet is het projectbesluit het instrument voor Rijk, provincies en waterschappen voor het toestaan van projecten. Op grond van artikel 5.44 Omgevingswet kan een projectbesluit worden vastgesteld voor (onder andere) een project dat bestaat uit het bouwen van bouwwerken, het totstandbrenging van werken en andere activiteiten die onderdelen van de fysieke leefomgeving wijzigen.

Vanwege de mogelijke impact van de mogelijke maatregelen zoals die in beeld zijn gebracht bij de denkbare oplossingsrichtingen, zeker in geval van landwaartse dijkverlegging, stellen we een milieueffectrapport op. Op deze wijze kunnen de effecten op milieu en leefomgeving goed meegenomen worden bij de uitwerking van alternatieven en de besluitvorming over de voorkeursbeslissing.

In de verkenning zal gebruik worden gemaakt van de Structuurvisies en de nog op te stellen Omgevingsvisies van gemeenten Venlo en Horst aan de Maas, de Provinciale omgevingsvisie Limburg (2022) en de Nationale omgevingsvisie (2020). Ook het Ontwikkelkader weerd en Horst aan de Maas (2022), Panorama Noordelijke Maasvallei (2020), Ruimtelijk Perspectief Maas (2018) en Ruimtelijke kwaliteit Noordelijke Maasvallei (2017).

3.4 Raakvlakprojecten

Er zijn in dit gebied en aangrenzende gebieden meerdere initiatieven of projecten van verschillende partijen. Gedurende de verkenning en de daaropvolgende fasen van het project Vierwaarden zal afstemming plaatsvinden met deze raakvlakprojecten. Enkele in het oog springende projecten noemen we hier.

Rivierbodempligging, waterbeschikbaarheid en transport over water

In integraal riviermanagement is onder meer het belang onderstreept van stabiele rivierbodempligging en sedimentstromen, robuuste (zoet)waterbeschikbaarheid & watervoorziening, en vlot & veilig transport over water. Voor dit project moeten eventuele negatieve effecten hierop zoveel mogelijk worden vermeden en waar mogelijk de synergie gevonden worden.

Ontwikkeling industriehaven en dijkversterking Blerick-groot Boller

Parallel aan het project Vierwaarden werken Rijk, provincie Limburg, Waterschap Limburg en gemeente Venlo aan de ontwikkeling van de industriehaven, uitbreiding van de barge terminal en de dijkversterking van Blerick-Groot-Boller. Deze parallelle ontwikkelingen doorlopen een eigen spoor, vanwege het eigen ritme van de havenontwikkeling en de uitbreiding van de barge terminal. De verplaatsing van de jachthaven vanuit de huidige industriehaven naar het projectgebied Vierwaarden ter plaatse van de huidige Océweerd is voorwaardelijk voor deze ontwikkeling. De omvang van de dijkversterkingsopgave wordt mede bepaald door de te kiezen oplossing van Vierwaarden

Dijkversterking en dijkeruglegging Arcen

Parallel aan het project Vierwaarden werken Rijk, provincie Limburg, Waterschap Limburg en gemeente Venlo aan de dijkversterking en dijkeruglegging bij Arcen. Dit project Arcen is inmiddels in de planuitwerking. Het onderdeel Arcen/Hertogbroek uit Vierwaarden grenst aan de dijkeruglegging Arcen Noord en de dijkversterking Arcen. Mogelijk is er synergie te behalen tussen beide projecten.

3.5 Planning en kosten verkenning

De verkenning start in 2022 en we houden rekening met een doorlooptijd van circa drie jaar, vanwege de complexiteit van en uitdagingen in de gebiedsopgaven. Uitgaande van een aansluitende planuitwerking van eveneens circa drie jaar, betekent dit dat we verwachten dat verkenning en planuitwerking gezamenlijk circa zes tot zes en half jaar kan duren. Hierdoor is realisatie van de dijkversterking en aanpassing van de inrichting van het rivierbed mogelijk in de periode 2029 tot en met 2032. Omdat naar verwachting sprake zal zijn van een samenstel van maatregelen in twee of meer deelgebieden in het projectgebied, wordt met het oog op lage kosten en minder uitvoeringshinder rekening gehouden met de genoemde uitvoeringsperiode.

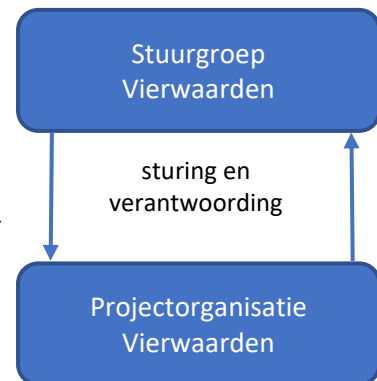
Bekostiging van de verkenning vindt plaats vanuit de financiële bijdragen van betrokken partijen (zie de toelichting in §2.7 'Zicht op dekking'). Ieder partij draagt bij in de kosten voor de verkenning in dezelfde verhouding als ieders financiële bijdrage voor het geheel van verkenning, planuitwerking en realisatie van Vierwaarden, zoals opgenomen in de tabel 'Zicht op dekking'. Vrijgave van de benodigde middelen voor de verkenning vindt plaats op grond van een uitgewerkt plan van aanpak, dat behandeld wordt in de stuurgroep waaraan Rijk en regio deelnemen (zie §4.1).

4. Sturing en organisatie: samen sturen en samen werken

4.1 Sturing door brede stuurgroep van Rijk en regio

De verkenning Vierwaarden is een vervolg op de voorverkenning en pilot in het kader van Integraal Riviermanagement. Alle betrokken partijen erkennen dat aanpassing van de ruimtelijke inrichting van Vierwaarden een inhoudelijk, maatschappelijk en bestuurlijk een uitdagend vraagstuk is. Zij zijn er allen van overtuigd, getuige de open en constructieve houding en ervaringen in de voorverkenning, dat alleen door **samen te werken** passende oplossingen mogelijk zijn voor de dijkversterkings-, de rivierkundige en de ruimtelijke opgaven. Alleen door samen op te trekken en ruimte te houden voor **ieders belangen**, zijn oplossingen mogelijk die leiden tot verbetering van de huidige situatie voor elk van de geformuleerde doelen (zie §2.5).

Om die reden vindt sturing in en van de verkenning plaats door een **brede stuurgroep van Rijk en regio**. Partijen geven in de stuurgroep Vierwaarden samen richting en sturen op samenhang, draagvlak en eenduidige communicatie. De stuurgroep heeft geen besluitvormende bevoegdheden, zoals benoemd in §3.3 'Bestuurlijk-juridische procedure'; voor dit project is Rijk namelijk bevoegd gezag. Wel streven partijen naar commitment voor doorwerking van de keuzes van de stuurgroep, die zij gezamenlijk hebben voorbereid en waarbij zij een afweging maken ten aanzien van alle belangen die er spelen. Met de deelname in de stuurgroep treden geen veranderingen op in bestaande bevoegdheden van elke partij. Er is sprake van "samen sturen, met behoud van ieders bevoegdheden".



De stuurgroep Vierwaarden geeft sturing aan het project. Er vindt afstemming plaats in de stuurgroep en keuzes worden gezamenlijk voorbereid. De stuurgroep Vierwaarden zal met het oog op het geven van sturing aan het project besluiten nemen die gericht zijn op het komen tot een integrale voorkeursbeslissing en een bestuursovereenkomst. De stuurgroep adviseert hierbij de minister, die verantwoordelijk is voor de te nemen voorkeursbeslissing. Partijen sturen samen en werken samen in de integrale verkenning, waarbij ieder zijn verantwoordelijkheden en bevoegdheden blijft uitoefenen. Dit laat onverlet dat het organiseren van commitment voor besluitvorming in één gremium als de stuurgroep Vierwaarden efficiënt en effectief werkt. Het zorgvuldig voorbereiden van besluiten vergt tijd en die tijd hoeft op deze wijze maar één keer te worden ingezet.

Waterschap Limburg neemt het trekkerschap op zich voor de verkenning van project Vierwaarden. Waterschap Limburg neemt om die reden ook *de rol van voorzitter* in de stuurgroep op zich. Waterschap Limburg treedt ook op als administratieve organisatie en aanbestedende dienst. De **stuurgroep Vierwaarden** bestaat uit deelnemers van de onderstaande partijen. Ten tijde van de startbeslissing betreffen dit:

- Ministerie van Infrastructuur en Waterstaat,
- Rijkswaterstaat,
- Provincie Limburg,
- Waterschap Limburg,
- Gemeente Venlo,
- Gemeente Horst aan de Maas.

4.2 Werkorganisatie: integraal projectteam en een ambtelijke begeleidingsgroep

Voor de verkenning maken we gebruik van een werkorganisatie in de vorm van een projectteam. Deze werkorganisatie staat onder leiding van een projectmanager. Het projectteam ontwikkelt (deel)producten of stuurt dit aan, voert werkzaamheden uit en bereidt de besluitvorming voor. De dagelijkse aansturing van het project is vormgegeven vanuit het *Integraal Projectmanagement*-model (IPM-model). Dit model is de laatste jaren gebruikelijk om dit type complexe opgaven integraal te managen.

De werkorganisatie werkt onder aansturing van de stuurgroep Vierwaarden en bereidt besluitvorming inhoudelijk en procesmatig voor. Hierin heeft de *ambtelijke begeleidingsgroep* een belangrijke rol. De ambtelijke begeleidingsgroep brengt kennis in van vraagstukken, van verschillende expertisegebieden en kennis over belangen die spelen. Belangenbehartiging vindt plaats door bestuurlijk deelnemers in de stuurgroep Vierwaarden. De ambtelijke begeleidingsgroep is geen voorportaal voor de stuurgroep; de ambtelijke begeleidingsgroep bevordert wel de bestuurlijke besluitvorming door deze in gezamenlijkheid voor te bereiden en met elkaar te delen wat er speelt. De ambtelijke begeleidingsgroep bestaat uit medewerkers van de partijen die genoemd zijn in de voorgaande paragraaf.

Bijlage 1 Kaders met nader toelichting

In deze bijlage is in kaders een nadere toelichting opgenomen over enkele onderwerpen, waar in tekst naar verwezen wordt.

Kader 1: Integraal riviermanagement

Binnen Integraal Riviermanagement werken regionale overheden en het Rijk vanuit één gezamenlijke visie samen aan een veilig, bevaarbaar, vitaal en aantrekkelijk Maas- en Rijngebied. Het programma Integraal Riviermanagement wordt opgesteld onder de Omgevingswet en naar verwachting eind 2023 vastgesteld.

Ons rivierengebied is economisch, ecologisch en recreatief belangrijk en beeldbepalend voor Nederland. Maar het riviersysteem loopt op verschillende plaatsen tegen zijn grenzen aan. Als gevolg van klimaatverandering en ook door dat menselijke ingrepen het systeem uit evenwicht hebben gebracht, waardoor bijvoorbeeld de rivierbodem steeds lager komt te liggen. We hebben in het rivierengebied te maken met veel opgaven. Opgaven als waterveiligheid, bevaarbaarheid, zoetwaterbeschikbaarheid, waterkwaliteit, natuur en de zorg voor een leefomgeving die aantrekkelijk is om in te wonen, werken en recreëren. Deze opgaven kunnen niet los van elkaar worden gezien en bovendien is er geen ruimte om alles te realiseren.

Duidelijk is dat een sectorale aanpak niet langer werkt. Alleen door de rivier weer als één systeem te zien, opgaven samen te brengen en in samenhang te beoordelen en te realiseren vanuit één gezamenlijke visie kunnen we de Maas en Rijn veilig, vitaal, bevaarbaar en aantrekkelijk houden. We moeten keuzes maken waarbij we ons inzetten op meervoudig gebruik. Passend bij de karakteristieken van het gebied. Dit vraagt een integrale aanpak.

In het programma Integraal riviermanagement wordt toegewerkt naar strategische beleidskeuzes over afvoercapaciteit van de rivier en de rivierbodempluggen. Het vraagstuk over de afvoercapaciteit krijgt concreet handen en voeten in het project Vierwaarden. Daarnaast blijven bestaande doelen van toepassing. Denk aan de ontwikkeling van een dynamisch riviersysteem met robuuste riviernatuur. De lopende Programmatische Aanpak Grote Wateren en het Kaderrichtlijn Water-programma zijn hier voorbeelden van, die tevens bestrijding van structurele erosie en verdroging van het rivierbed omvatten.

De doelen van Integraal Riviermanagement zijn:

- *Water veilig afvoeren.* Het oplossen van hydraulische knelpunten en het anticiperen op in de toekomst te verwachten nog grotere extreme afvoeren, die frequenter gaan optreden, en het veilig afvoeren daarvan.
- *Dynamisch riviersysteem met robuuste riviernatuur,* waarin sprake is van hydrodynamiek tussen zomerbed en uiterwaard en waar robuuste klimaatbestendige riviernatuur tot ontwikkeling kan komen. Het stoppen of beperken van het proces van insnijding (erosie) van het zomerbed en de gevolgen daarvan en om het in stand houden en creëren van een samenhangend netwerk van natuurgebieden en ecologische verbindingzones.
- *Robuuste waterbeschikbaarheid en (drink)watervoorziening.* Het kunnen sturen en vasthouden van water en het in stand houden van (strategische) zoetwaterbuffers en – zones voor de watervoorziening van regionale watersystemen en gebruikers van het hoofdwatersysteem.
- *Vlot en veilig transport over water.* Het waarborgen en verbeteren van de bereikbaarheid over water, ook in perioden met (langdurig) geringe rivierafvoer.
- *Ruimtelijke ontwikkeling van het rivierengebied waarbij bestaande kernkwaliteiten zijn behouden en versterkt.* Het benutten van kansen en oplossen van rivier-gebonden ruimtelijk economische knelpunten, waarbij de ruimtelijke kwaliteit behouden blijft en versterkt. Het gaat om duurzaam landbouwkundig gebruik van het riviersysteem, om ruimte voor de ontwikkeling van havens, multimodale en logistieke knooppunten, rivier gebonden bedrijventerreinen en voor het creëren van kansen voor rivier-gebonden recreatie en toerisme en versterking van (be)leefbaarheid voor de bewoners en recreanten.

Kader 2: Status rivierbed

Op dit moment geldt dat het landwaarts van de dijken (binnendijks) gelegen deel van het projectgebied volgens de Beleidslijn grote rivieren is aangewezen als rivierbed met bergend regime. De Waterwet, het Waterbesluit en de Waterregeling regelen de begrenzing van het rivierbed, de vergunningsplicht en welke gebieden zijn vrijgesteld van de vergunningplicht. De huidige status rivierbed voor het gebied betekent dat bewoners en ondernemers niet zonder vergunning van het Rijk kunnen bouwen of uitbreiden.

Per brief van 18 juni 2020 heeft de minister van Infrastructuur en Waterstaat de Tweede Kamer geïnformeerd dat binnendijks de status van rivierbed komt te vervallen. De binnendijks gelegen gebieden zijn dan niet langer aangewezen als rivierbed. Die vergunningplicht komt met het opheffen van de status rivierbed te vervallen. Het onherroepelijk worden van het projectbesluit voor de dijkversterking is het moment om het doorvoeren van de andere status van het gebied in gang te zetten, waaronder het wijzigen van de begrenzing van het rivierbed in de Waterregeling; dit wordt na inwerkingtreding van de Omgevingswet de Omgevingsregeling. De inwerkingtreding van het vervallen van de status volgt op het moment dat wordt gestart met de dijkversterkingswerkzaamheden.

Vanwege de huidige status rivierbed kunnen mensen die gebouwd of verbouwd hebben na 1996 geen aanspraak maken op de Wet tegemoetkoming schade bij rampen. Door de status rivierbed te laten vervallen, is er ook geen reden meer om de uitsluiting in de Wet tegemoetkoming van schade voor het maken en wijzigen van bouwwerken vanaf 19 april 1996 te handhaven. De minister is voornemens deze uitsluiting voor de binnendijs gelegen gebieden te laten vervallen. Hierdoor krijgen alle mensen gelijke mogelijkheden voor tegemoetkoming op schade na een overstroming.

Het vervallen van de status rivierbed achter de versterkte dijk betekent niet dat de gebieden worden vrijgegeven voor gebouwen met kwetsbare functies of grootschalige woningbouw die niet klimaatproof is. Hoewel deze gebieden na dijkversterking veiliger zullen zijn, kan het nodig zijn, ook in het kader van klimaatverandering, om in enkele gebieden ruimte te reserveren voor een eventuele toekomstige rivierverruiming. Om passend om te gaan met deze situatie zullen betrokken overheden onder regie van de provincie Limburg een integrale ruimtelijke visie voor de Maasvallei ontwikkelen.

Kader 3: Gebiedsparticipatie in vier rondes

1. Informatieronde: opstarten van verkenning, gebiedsparticipatie en toelichten van verkenning

In de informatieronde nemen we burgers en bedrijven mee en maken we ze deelgenoot van de aanleiding, de opgaven voor het gebied en de inzichten uit de voorverkenning. Hetzelfde geldt voor raden en besturen van de betrokken overheden. Zij nemen kennis van de 'hoofdopgaven' voor het gebied qua hoogwaterveiligheid, rivierkundig functioneren en ruimtelijke kwaliteit en waarom het logisch is om de opgaven te verbinden tot een integrale gebiedsontwikkeling. Tevens wordt de ruimere context van overige Maas-maatregelen geschetst.

Belangrijk is dat we in deze fase ook duidelijk maken wat een verkenning precies behelst, welk detailniveau deze heeft en wat het resultaat ervan is. Ook maken we inzichtelijk op welke wijze en wanneer burgers en bedrijven betrokken worden gedurende de verkenning. Dit doen we middels een Participatieplan.

2. Oplossingsronde deel 1: van gebiedsopgaven naar mogelijke oplossingen

In de eerste oplossingsronde zoeken we bewoners, bedrijven en overheden actief op en moedigen we hen aan om hun inbreng te geven. Zowel op het gebied van de opgaven als het aanreiken van mogelijke oplossingen. Centraal staat het doel om samen mogelijkheden te vinden om hoogwaterveiligheid, rivierkundig functioneren en ruimtelijke kwaliteit te verbinden met urgenties -zowel knelpunten als kansen- uit het gebied. Het idee is de opgaven te bezien in samenhang met belangen in het gebied. Zo ontstaat een beter en vollediger beeld van kansen om meerwaarde in het gebied te realiseren. Ook ontstaat een beeld van de kansen en risico's die samenhangen met oplossingen. Bij een ontwikkeling als deze, die een investering vormt voor de komende decennia en verder, is het belangrijk om oog te houden voor de ontwikkelingen van het gebied op de lange termijn. Hiervoor consulteren we partijen die het lange termijnperspectief niet als direct belanghebbende invullen. Mensen worden uitgenodigd om mogelijke oplossingen aan te dragen.

3. Oplossingsronde deel 2: uitwerken kansrijke alternatieven

Aan het eind van de analysefase vindt trechtering van mogelijke oplossingen naar een selectie van een beperkt aantal (bijv. 3) kansrijke alternatieven plaats. Dit wordt vastgelegd in de Notitie reikwijdte en detailniveau. In de tweede oplossingsronde werken we die kansrijke alternatieven in werkateliers samen met bewoners, ondernemers en andere betrokkenen verder uit. Die alternatieven moeten antwoord geven op de opgaven, zoveel mogelijk oog hebben voor de bestaande belangen én een kans vormen voor toekomstige ontwikkelingen. Hier horen werkvormen bij waarbij men in dialoog gaat zoeken naar passende maatregelen en de samenhang tussen de maatregelen. Dit leidt tot gedeelde én gedragen alternatieven. In de tweede oplossingsronde werken we samen met betrokkenen in het projectgebied toe naar alternatieven in de ontwerp-voorkeursbeslissing (verkenningrapport) en planMER. In deze documenten vindt uiteindelijk de trechtering van kansrijke alternatieven naar de selectie van het voorkeursalternatief plaats.

4. Zienswijzeronde in besluitvormingsfase

Het idee van de participatie via het hiervoor beschreven uitgebreide gebiedsproces is om bij de ontwikkeling van alternatieven, de trechtering naar kansrijke alternatieven en de daarop volgende trechtering naar het voorkeursalternatief oog te hebben voor wat speelt bij bewoners, bedrijven en betrokkenen in het gebied en meekoppelkansen mee te nemen. Dit laat onverlet dat betrokkenen de ruimte hebben om zienswijzen in te dienen op de ontwerp-voorkeursbeslissing en de planMER. Deze zienswijzen kunnen leiden tot verbetering van de voorkeursbeslissing.

Kader 4: Ruimtelijke kwaliteit als drager van project en gebiedsproces: Leidende principes voor ruimtelijke kwaliteit Vierwaarden

Voor systeemmaatregelen en dijkversterkingen in de noordelijke Maasvallei zijn eerder leidende principes voor ruimtelijke kwaliteit vastgesteld door de Stuurgroep Noordelijke Maasvallei (momenteel Bestuurlijk Platform Hoogwaterveiligheid, met daarin vertegenwoordigers van Rijk, Provincie Limburg, Waterschap Limburg en betrokken gemeenten). In het proces op weg naar een ontwikkelkader voor de Maasweerden van gemeente Horst aan de Maas zijn leidende principes voor ruimtelijke kwaliteit ontwikkeld. Soortgelijk is door gemeente Venlo, mede op basis van de in

het verleden opgestarte verkenning 'Meer Maas, Meer Venlo' een visie gevormd voor de ontwikkeling van het gebied Venlo-Noord en Velden.

Dit vormt input voor de verkenning Vierwaarden. Deze leidende principes zijn belangrijk, omdat deze beschrijven welke ruimtelijke kwaliteiten onderdeel zijn van een aanpassing van het rivierbed en een dijkversterking en wat er op het gebied van ruimtelijke kwaliteit nagestreefd wordt. Leidende principes bieden daarmee houvast voor de verkenning en de vervolgfases, om door alle projectfasen heen ruimtelijke kwaliteit te behouden en te ontwikkelen. Ze zorgen voor inhoudelijke continuïteit en consistentie in projecten waar in verschillende fasen langjarig en door verschillende teams aan wordt gewerkt.

De onderstaande leidende principes vormen een vertrekpunt en werken we in de verkenning verder uit. Ze zijn specifiek passend op Vierwaarden en tegelijkertijd in overeenstemming met de leidende principes voor dijkversterkingen en systeemmaatregelen in de Noordelijke Maasvallei. Tevens is aansluiting gevonden bij de kernkwaliteiten uit de Provinciale omgevingsvisie Limburg (groen-blauwe mantel). Het betreft de volgende leidende principes:

Principe: **Volg met ingrepen het DNA van de rivier en het terrassenlandschap.** Bij tracékeuze voor dijken, versterking van dijken, rivierverruiming en natuurontwikkeling is het landschap leidend;

Principe: Bij het ontwerp van dijken komen we tot **vanzelfsprekende dijken**, denkend vanuit de directe omgeving;

Principe: **Draag bij aan vitale dorpskernen en een aantrekkelijk vestigingsklimaat.** Dijkversterking, rivierverruiming en ruimtelijke maatregelen vormen een fundamentele katalysator voor ontwikkeling van het gebied;

Principe: **Verbind en versterk het netwerk van wandel- en fietsroutes, horeca en bijzondere plekken.** Verbeter het contact van dorpen met de Maas en verbeter de ontsluiting en toegankelijkheid van het landschap voor gebruikers, wandelaars en fietsers;

Principe: **Bied plaats voor gezonde voedselproductie met biodiversiteit en belevingswaarde.**

Kader 5: Wie is bevoegd gezag voor de te nemen voorkeursbeslissing aan het eind van de verkenning

Verantwoordelijkheden voor aanpassing van de fysieke leefomgeving zijn belegd bij verschillende overheden. Onder de Omgevingswet is het projectbesluit het instrument voor Rijk, provincies en waterschappen voor het toestaan van projecten. De minister van Infrastructuur en Waterstaat is primair verantwoordelijk voor het rivierbeheer, deze systeemmaatregelen en maatregelen in het rivierbed. Waterschap Limburg is primair verantwoordelijk voor maatregelen aan dijken. Gemeenten en provincie zijn primair verantwoordelijk voor de ruimtelijke ordening en ruimtelijke maatregelen.

In hoofdstuk 2 zijn de gebiedsopgaven (§2.2 t/m §2.4), de doelen (§2.5) en de denkbare oplossingsrichtingen (§2.6) beschreven. De denkbare oplossingsrichtingen bestaan uit een samenstel van mogelijke maatregelen in meerdere deelgebieden. Het betreft maatregelen als dijkversterking, landwaartse dijkverlegging, aanleg nieuwe dijken (waar hoge grond onvoldoende hoog is); het betreft rivierkundige ingrepen, zoals weerdverlaging, kwel-, neven- of hoogwatergeul; Al dan niet integraal uitgewerkt met een combinatie van maatregelen gericht op natuurontwikkeling, ontwikkeling van landbouw, delfstoffenwinning, een jachthaven en recreatieve en toeristische voorzieningen.

Zoals hiervoor is geduid, omvat het project Vierwaarden hoe dan ook ingrepen ter verbetering hoogwaterveiligheid voor Venlo-Velden, omdat deze urgent en acuut noodzakelijk is. Bij Venlo-Velden en eventuele ingrepen bij Lottum moet gelijktijdig invulling worden gegeven aan een landwaartse verlegging van delen van het huidige dijktracé. Hiermee wordt invulling gegeven aan de in het nationaal waterbeleid afgesproken uitvoering van de zogenaamde systeemmaatregelen. De systeemmaatregelen worden uitgevoerd om het rivierkundig functioneren van de rivier bij hoogwater te verbeteren, door het verbeteren van de afvoer en berging van hoogwater. Dit zorgt bij hoogwater voor lagere waterstanden.

Ook al zijn betrokken overheden gezamenlijk initiatiefnemer, het initiatief voor het project is primair gelegen in het uitvoeren van een systeemmaatregel. Om die reden is het Rijk bevoegd gezag voor het nemen van het projectbesluit. Het betreft immers geen reguliere dijkversterking, maar een maatregel die tevens de afvoer en berging van hoogwater van de Maas moet verbeteren en waarmee invulling wordt gegeven aan Rijksbeleid. Het hoofdwatersysteem valt onder de verantwoordelijkheid van het Rijk, het ministerie van Infrastructuur en Waterstaat. Daarnaast zijn andere overheden betrokken en worden ook beleidsdoelen van deze andere overheden gerealiseerd met het project. Partijen wensen vanwege de onlosmakelijke samenhang in de opgaven en oplossingen gezamenlijk dit project uit te voeren. Het Rijk is bevoegd voor de te nemen beslissingen en besluiten op basis van de voorrangregel in de omgevingswet en op basis van de verdeling van taken en verantwoordelijkheden.

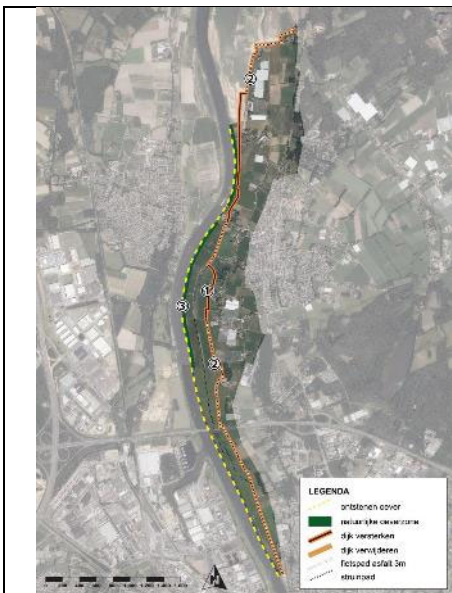
Bijlage 2 Denkbare oplossingsrichtingen

In de voorverkenning Vierwaarden zijn de opgaven voor het gebied onderzocht en zijn denkbare oplossingsrichtingen in beeld gebracht. Elke denkbare oplossingsrichting bestaat uit een samenstel van maatregelen aan of in de uiterwaarden, de dijken en andere voorzieningen (zoals bijv. jachthaven of fiets-, wandel- en struinpaden). Deze denkbare oplossingsrichtingen uit de voorverkenning waren bedoeld om te onderzoeken of de opgaven oplosbaar zijn. Uit dit onderzoek is gebleken dat de opgaven oplosbaar zijn.

Er zijn in de voorverkenning géén keuzes gemaakt tussen denkbare oplossingsrichtingen. Pas in deze te starten verkenning Vierwaarden worden, op basis van inzichten uit gebiedsparticipatie en reken- en tekenwerk, alternatieven ontwikkeld en zal een afweging tussen alternatieven plaatsvinden. Dit zal uiteindelijk leiden tot een voorkeursbeslissing en de keuze voor een voorkeursalternatief.

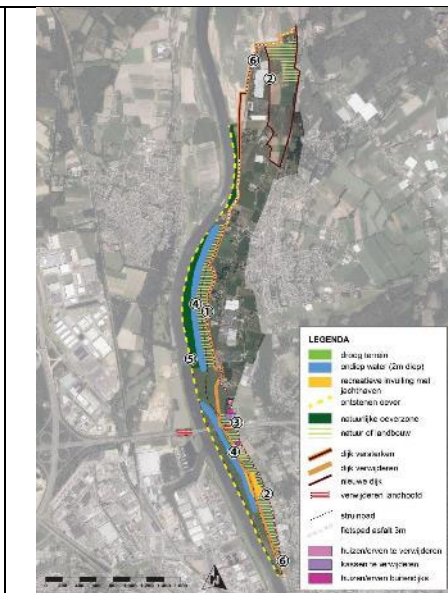
Belangrijk is dat in het beginstadium van deze te starten verkenning bewoners, ondernemers en andere belanghebbenden gevraagd zal worden om zelf ook mogelijke oplossingsrichtingen aan te dragen. De hieronder getoonde denkbare oplossingsrichtingen vormen slechts een indicatie of startpunt voor de verkenning.

Hierbij wordt opgemerkt dat denkbare oplossingsrichtingen Venlo-Velden 1 en Venlo-Velden 4 niet waarschijnlijk zijn. Venlo-Velden-1 is niet waarschijnlijk, omdat dit leidt tot waterstandsverhoging in plaats van de beoogde waterstandsverlaging en omdat het oppervlakte van het rivierbed tussen de dijken niet vergroot. Venlo-Velden-4 is niet waarschijnlijk, omdat daarbij erg veel woningen en bedrijven buitendijks geplaatst zouden moeten worden.



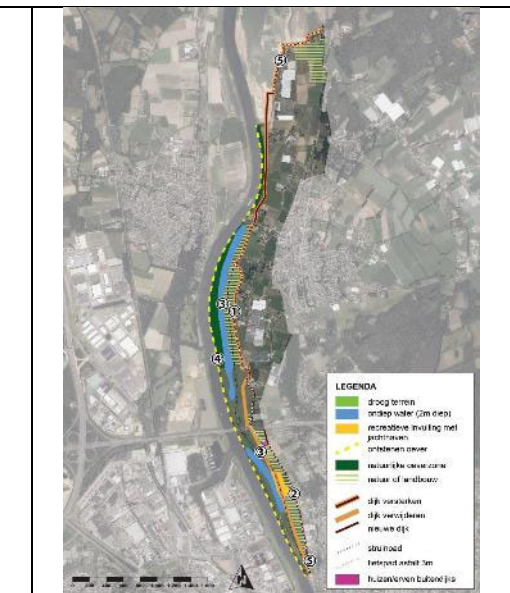
Venlo-Velden-1

1. Versterking van 6,8 km van de bestaande dijk
2. Verhard fietspad van zuid naar noord, grotendeels over de dijk en struipwad door bestaand natuurgebied
3. Natuurzone en ontstene Maasoever en herstel rivierstrandjes



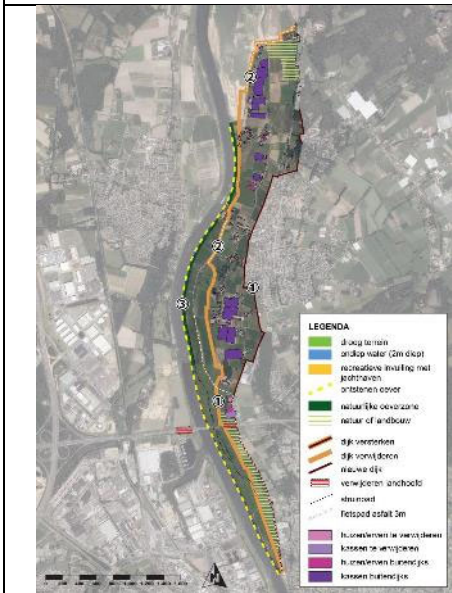
Venlo-Velden-2:

1. Versterking van 4,2 km van de bestaande dijk
2. Dijkteruglegging in zowel het zuidelijk als het noordelijke traject (6,1 km nieuwe dijken en verwijderen van 2,6 km bestaande dijk)
3. Teruglegging landhoofden A67 en verlenging autosnelwegbruggen aan beide zijden Maas
4. Twee nevengeulen met een totale lengte van 2,2 km voor waterstandsverlaging en versterking van riviernatuur in de bestaande laagtes in de weerd; Jachthaven in zuidelijke geul
5. Natuurzone en ontstene Maasoever en herstel rivierstrandjes
6. Half verhard fietspad en struipwad van zuid naar noord door de weerd



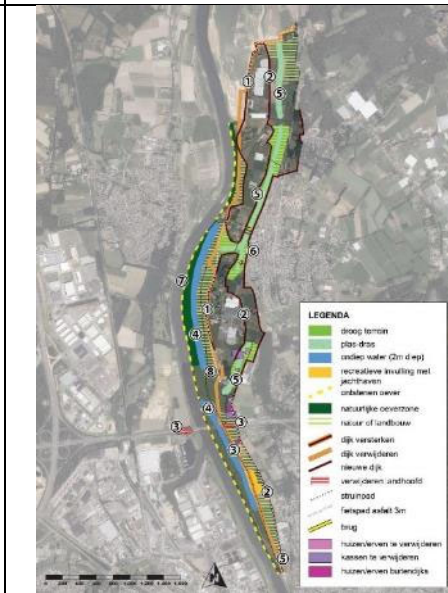
Venlo-Velden-3:

1. Versterking van 4,4 km van de bestaande dijk
2. Dijkteruglegging in het zuidelijk traject (2,4 km nieuwe dijk en verwijderen van 2,3 km bestaande dijk)
3. Twee nevengeulen met een totale lengte van 2,2 km voor waterstandsverlaging en versterking van riviernatuur in de bestaande laagtes in de weerd; Jachthaven in zuidelijke geul
4. Natuurzone en ontstene Maasoever en herstel rivierstrandjes
5. Half verhard fietspad en struipwad van zuid naar noord door de weerd



Venlo-Velden-4:









1. Aanleg van ca. 6,9 km nieuwe dijk en verwijderen van ca. 6,8 km bestaande dijk
2. Verhard fietspad van zuid naar noord, grotendeels over de dijk en struipwad door bestaand natuurgebied
3. Natuurzone en ontstene Maasoever en herstel rivierstrandjes



Venlo-Velden-5:

1. Versterking van ca. 4,1 km bestaande dijk*
2. Dijkteruglegging in zowel het zuidelijk als het noordelijke traject (ca. 12 km nieuwe dijken en verwijderen van ca. 2,7 km bestaande dijk)
3. Terugleggen landhoofden A67 en verlengen autosnelwegbruggen aan beide zijden Maas
4. Twee nevengeulen in de weerd (aan de Maas-zijde); Jachthaven in zuidelijke geul
5. Twee nevengeulen en een kwelgeul in de historische geulstructuur
6. Bruggen over de nevengeulen tussen Velden en de woonclusters in de weerd
7. Natuurzone en ontstene Maasoever en herstel rivierstrandjes
8. Verhard fietspad en struipwad van zuid naar noord door de weerd

* Opmerking bij punt 1 van Venlo-Velden-5: In het vooronderzoek Vierwaarden is de veronderstelling dat in deze denkbare oplossing de dijk aan de Maaszijde van zowel het noordelijk als het zuidelijk 'eiland' zoveel mogelijk het huidige dijktracé volgt. In de indicatieve schets van deze denkbare oplossing is voor het noordelijk 'eiland' echter een ander denkbare tracé getoond, waarmee meer ruimte voor de Maas ontstaat.

		
<p>Grubbenvorst-1:</p> <ol style="list-style-type: none"> 1. Strang in de flessenhals voor het dorp, met zwemstrand en een verkeersbrug over de kleine geul 2. Maaiveldverlaging (kwelgeul) in de bestaande laagte voor de terrasrand 3. Vrijgegraven historisch eiland 4. Natuurzone en ontsteden Maasoever en herstel rivierstrandjes 5. Half verhard fietspad en struinp pad van zuid naar noord door de weerd 6. Versterking van de bestaande dijk met een lengte van ca. 1 km, waarbij sprake is van max. 5 cm of minder verhoging 	<p>Grubbenvorst-2:</p> <ol style="list-style-type: none"> 1. Ruim gedimensioneerde hoogwatergeul; niet aangetakt aan de Maas, met zwemstrand. 2. Maaiveldverlaging (kwelgeul) in de bestaande laagte voor de terrasrand 3. Weerdverlaging (droog) in de zone tussen Maas en geul 4. Natuurzone en ontsteden Maasoever en herstel rivierstrandjes 5. Half verhard fietspad en struinp pad van zuid naar noord door de weerd 6. Versterking van de bestaande dijk met een lengte van ca. 1 km, waarbij sprake is van max. 5 cm of minder verhoging 	<p>Grubbenvorst-3:</p> <ol style="list-style-type: none"> 1. Ruim gedimensioneerde hoogwatergeul; benedenstrooms aangetakt aan de Maas 2. Maaiveldverlaging (droog) in het overige deel van de uiterwaard 3. Ruimte voor recreatieve voorzieningen 4. Jachthaven nabij het dorp 5. Natuurzone en ontsteden Maasoever en herstel rivierstrandjes 6. Verhard fietspad op de westelijke oever en struinp pad op het schiereiland 7. Versterking van de bestaande dijk met een lengte van ca. 1 km, waarbij sprake is van max. 5 cm of minder verhoging
		
<p>Lottum-1:</p> <ol style="list-style-type: none"> 1. Maaiveldverlaging (droog) in de flessenhals voor het dorp 2. Maaiveldverlaging (kwelgeul) in bestaande laagten in breed deel weerd (zie foto onder) 3. Natuurzone en ontsteden Maasoever en herstel rivierstrand 4. Verhard fietspad en struinp pad van zuid naar noord door de weerd 5. Dijkversterking van ca. 1 km bestaande dijk (waarbij geen sprake is van verhoging), aanleg van ca. 0,3 km nieuwe dijk (dijkteruglegging) en verwijderen van ca. 0,4 km bestaande dijk 	<p>Lottum-2:</p> <ol style="list-style-type: none"> 1. Ruim gedimensioneerde hoogwatergeul, benedenstrooms verbonden met de Maas 2. Maaiveldverlaging (droog) in de zone tussen Maas en geul 3. Maaiveldverlaging (plas-dras) op de westelijke oever 4. Natuurzone en ontsteden Maasoever en herstel rivierstrand 5. Verhard fietspad van zuid naar noord door de westelijke weerd 6. Dijkversterking van ca. 1 km bestaande dijk (waarbij geen sprake is van verhoging), aanleg van ca. 0,2 km nieuwe dijk (dijkteruglegging) en verwijderen van ca. 0,5 km bestaande dijk 7. Brug, incl. fiets- en wandelpad 	<p>Lottum-3:</p> <ol style="list-style-type: none"> 1. Ruim gedimensioneerde hoogwatergeul, benedenstrooms verbonden met de Maas 2. Maaiveldverlaging (droog) in de zone tussen Maas en geul 3. Maaiveldverlaging (plas-dras) op de westelijke oever 4. Natuurzone en ontsteden Maasoever en herstel rivierstrand 5. Verhard fietspad van zuid naar noord door de westelijke weerd 6. Dijkversterking van ca. 1,4 km bestaande dijk 7. Brug, incl. fiets- en wandelpad
		<p>Arcen/Hertogbroek-1:</p> <ol style="list-style-type: none"> 1. Maaiveldverlaging (plas-dras) van een ca. 50 m breed deel van de weerd 2. Fietspad van noord naar zuid door de weerd (deels bestaand) <p>Arcen/Hertogbroek 2:</p> <ol style="list-style-type: none"> 1. Hoogwatergeul in het zuidelijke traject 2. Zomerbedverbreding in het noordelijke traject 3. Maaiveldverlaging (droog) tot langzaam oplopende oever 4. Ontsteden Maasoever en herstel rivierstrand 5. Verhard fietspad van zuid naar noord door de westelijke weerd (deels bestaand)