



Rijksdienst voor Identiteitsgegevens  
Ministerie van Binnenlandse Zaken en  
Koninkrijksrelaties

# Resultaat zelfevaluatie Reisdocumenten

# 2021



# Inhoud

<b>Managementsamenvatting</b>	<b>3</b>
<b>Inleiding</b>	<b>6</b>
<b>Opzet van de zelfevaluatie</b>	<b>8</b>
<b>Resultaten zelfevaluatie</b>	<b>10</b>
<b>Resultaat per thema</b>	<b>16</b>
<i>Thema Organisatie van de beveiliging</i>	16
<i>Thema Toegangsbeveiliging</i>	17
<i>Thema Naleving</i>	18
<i>Thema Aanvraag- en uitgifteproces</i>	19
<i>Thema Overig proces reisdocumenten</i>	20
<i>Thema Aanbeveling</i>	21
<b>Nader onderzoek</b>	<b>22</b>
<i>Selectie van gemeenten</i>	23
<i>Bevindingen</i>	23
<b>Monitoring 2021</b>	<b>24</b>
<b>Bijlage 1 Geselecteerde gemeenten monitoringsbezoek</b>	<b>26</b>

# Managementsamenvatting

Alle Nederlandse gemeenten (352), aangewezen gemeenten<sup>1</sup>(12) en de openbare lichamen<sup>2</sup> (3) hebben in 2021 de zelfevaluatie Reisdocumenten uitgevoerd. Gemeenten en openbare lichamen zijn verplicht om dit onderzoek jaarlijks uit te voeren. Het onderzoek is gericht op de toepassing van de beveiligingsmaatregelen en overige aspecten van het aanvraag- en uitgifteproces van reisdocumenten. De zelfevaluatie wordt uitgevoerd aan de hand van een vragenlijst. De zelfevaluatie Reisdocumenten kent drie versies; een versie voor gemeenten, een versie voor de aangewezen gemeenten en een versie voor de openbare lichamen. In dit rapport staan de uitkomsten van het onderzoek over 2021.

Het doel van de zelfevaluatie is om de gemeenten en openbare lichamen inzicht te geven of de werkprocessen volgens de wet- en regelgeving zijn ingericht en worden uitgevoerd en of de beveiliging van het aanvraag- en uitgifteproces voldoet. De resultaten van deze zelfevaluaties worden gerapporteerd aan de minister van Binnenlandse Zaken en Koninkrijksrelaties.

In deze rapportage worden achtereenvolgens de opzet van het onderzoek beschreven, de gezamenlijke resultaten van de zelfevaluaties weergegeven en de acties voor kwaliteitsbevordering benoemd die de Rijksdienst voor Identiteitsgegevens (RvIG) uitvoert naar aanleiding van de resultaten.

#### Reisdocumenten-processen en ENSIA

In 2017 is de ENSIA (Eenduidige Normatiek Single Information Audit) ingevoerd waarbij de vragen over informatieveiligheid zijn overgeheveld van de vragenlijst reisdocumenten naar de ENSIA-vragenlijst.

De overgebleven vragen zijn specifieke vragen over de reisdocumenten processen en noemen we domeinvragen. De openbare lichamen voeren ENSIA niet uit, voor hen is de vragenlijst niet gesplitst.

#### Resultaat van de zelfevaluatie

Tot 2018 werden de resultaten van de zelfevaluaties weergegeven als een gemiddelde eindscore. Om voor gemeenten duidelijker zichtbaar te maken waar de belangrijkste aandachtspunten liggen, is dit per 2018 gewijzigd. In vijf verschillende thema's zijn de vragen ondergebracht over eisen uit wet- en regelgeving. Voor deze thema's met wettelijke verplichtingen moet worden gestreefd naar een 100% score. In het zesde thema zijn de vragen ondergebracht naar aanvullende kwaliteitsmaatregelen. Dit zijn aanbevelingen die niet verplicht zijn. In de tabel hieronder staan de zes thema's met het totaalresultaat van alle gemeenten, aangewezen gemeenten en openbare lichamen en het aantal van hen dat een 100% score heeft behaald per thema.

#### Resultaat per thema

THEMA	SCORE Gemiddeld percentage	100% score Gemeenten (van 352)	100% score Aangewezen gemeenten (van 12)	100% score Openbare lichamen (totaal 3)
1. Organisatie van de beveiliging	96,3%	243	6	0
2. Toegangsbeveiliging	96,2%	227	7	0
3. Naleving	91,1%	152	4	0
4. Aanvraag- en uitgifteproces	98,3%	267	6	0
5. Overig proces reisdocumenten	98,3%	237	9	0
6. Aanbeveling	91,4%	211	8	0

De thema's 1 tot en met 3 bevatten de informatieveiligheidsvragen die door de gemeenten in ENSIA worden beantwoord. De thema's 4 tot en met 6 bevatten de overige vragen over de processen rondom de reisdocumenten, die we domeinvragen noemen. Hoewel gestreefd moet worden naar 100% score op de thema's 1 tot en met 5 is het behalen daarvan een uitdaging voor de meeste gemeenten. 63 gemeenten behaalden een score van 100% op de eerste vijf thema's (eisen), 46 gemeenten behaalden een 100% score op alle thema's.

<sup>1</sup> De aangewezen gemeenten zijn Nederlandse (grens)gemeenten die reisdocumenten verstrekken aan Nederlanders die niet in Nederland wonen.

<sup>2</sup> Openbare lichamen zijn de Caribische eilanden Bonaire, Saba en Sint-Eustatius.

*Nader onderzoek door de minister*

RvIG heeft 30 gemeenten bezocht voor een nader onderzoek naar de betrouwbaarheid van de gegeven antwoorden in de zelfevaluatie. Deze gemeenten zijn geselecteerd, omdat zij een score onder de 100% hebben behaald in het thema Aanvraag en uitgifteproces. De uitkomst van het nader onderzoek kan niet als representatief voor alle gemeenten worden beschouwd omdat de selectie niet willekeurig is gedaan.

De adviseurs hebben bij hun bezoek gevraagd naar bewijsstukken en mondelinge onderbouwing op de gegeven antwoorden voor het thema Aanvraag- en uitgifteproces. Het algemene beeld van deze bezochte gemeenten is dat zij zorgvuldig omgaan met de uitvoering van de zelfevaluatie. Gemiddeld zijn 94% van de antwoorden in overeenstemming met de bevindingen van de adviseurs. Daar waar de beantwoording niet overeenstemde was in de meeste gevallen sprake van een onterecht negatief antwoord door de gemeente.

# Inleiding

De Nederlandse paspoorten en identiteitskaarten dragen bij aan de betrouwbare identificatie van personen. Het Nederlandse paspoort en de Nederlandse Identiteitskaart behoren, door de toepassing van groot aantal verschillende echtheidskenmerken, tot de best beveiligde documenten ter wereld. Ook de beveiliging rondom de verstrekking en beheer van deze documenten is van groot belang. Een jaarlijkse controle op de toepassing van de beveiligingsmaatregelen is geregeld in de Paspoortwet.

In 2021 hebben alle 352 gemeenten, 12 aangewezen gemeenten en 3 openbare lichamen (totaal 367) een onderzoek uitgevoerd naar de toepassing van de beveiligingsmaatregelen, genoemd in de Paspoort-uitvoeringsregeling Nederland, en de overige aspecten van het aanvraag- en uitgifteproces reisdocumenten. Deze zelfevaluatie wordt uitgevoerd door het invullen van een vragenlijst. Het doel van de zelfevaluatie is om de gemeenten en openbare lichamen inzicht te geven of de werkprocessen volgens de wet- en regelgeving zijn ingericht en worden uitgevoerd en of de beveiliging van het aanvraag- en uitgifteproces voldoet. De resultaten van deze zelfevaluaties worden gerapporteerd aan de minister van Binnenlandse Zaken en Koninkrijksrelaties.

In deze rapportage worden achtereenvolgens de opzet van het onderzoek beschreven, de gezamenlijke resultaten van de zelfevaluaties weergegeven en de acties voor kwaliteitsbevordering benoemd die de Rijksdienst voor Identiteitsgegevens (RvIG) uitvoert naar aanleiding van de resultaten.

# Opzet van de zelfevaluatie



Door het invullen van de vragenlijst krijgen de gemeenten en openbare lichamen inzicht in de werking en beveiliging van het reisdocumentenproces. De vragen die volgen uit wet- en regelgeving<sup>3</sup>, Baseline Informatiebeveiliging Overheid (BIO), en circulaire's zijn onderverdeeld in vijf thema's. In het zesde thema zijn de vragen verzameld over maatregelen die niet direct volgen uit wet- en regelgeving, maar wel bijdragen aan een goede beheersing van de processen (aanbevelingen). Door de vragen naar aanbevelingen op te nemen in een apart thema lopen eisen en aanbevelingen niet door elkaar. Gemeenten en openbare lichamen streven naar een 100% score op de thema's die volgen uit wet- en regelgeving.

De thema's waarover gerapporteerd wordt zijn:

1. Organisatie van de beveiliging
2. Toegangsbeveiliging
3. Naleving
4. Aanvraag- en uitgifteproces reisdocumenten
5. Overig proces reisdocumenten
6. Aanbeveling

#### *Verloop cyclus zelfevaluatie*

De cyclus van de zelfevaluatie startte op 1 juli 2021 met het beschikbaar stellen van beide vragenlijsten (Reisdocumenten en ENSIA). Vanaf 1 december 2021 konden de gemeenten en openbare lichamen de ingevulde vragenlijst definitief maken in de applicatie kwaliteitsmonitor. Een uittreksel daarvan is vervolgens ondertekend door de burgemeester van de gemeente of gezaghebber van het openbare lichaam, waarna de resultaten zijn verzonden aan de minister van BZK.

#### *Nader onderzoek door de minister*

RvIG heeft 30 gemeenten geselecteerd voor het nader onderzoek naar de betrouwbaarheid van de uitvoering van de zelfevaluatie. Tijdens deze bezoeken wordt door adviseurs van RvIG de beantwoording van een deel van de vragen uit de zelfevaluatie onderzocht. De adviseurs verzoeken om bewijsstukken en mondelinge onderbouwing van de gegeven antwoorden op een selectie van vragen uit de zelfevaluatie.

---

<sup>3</sup> Paspoortwet, Paspoortuitvoeringsregeling Nederland.

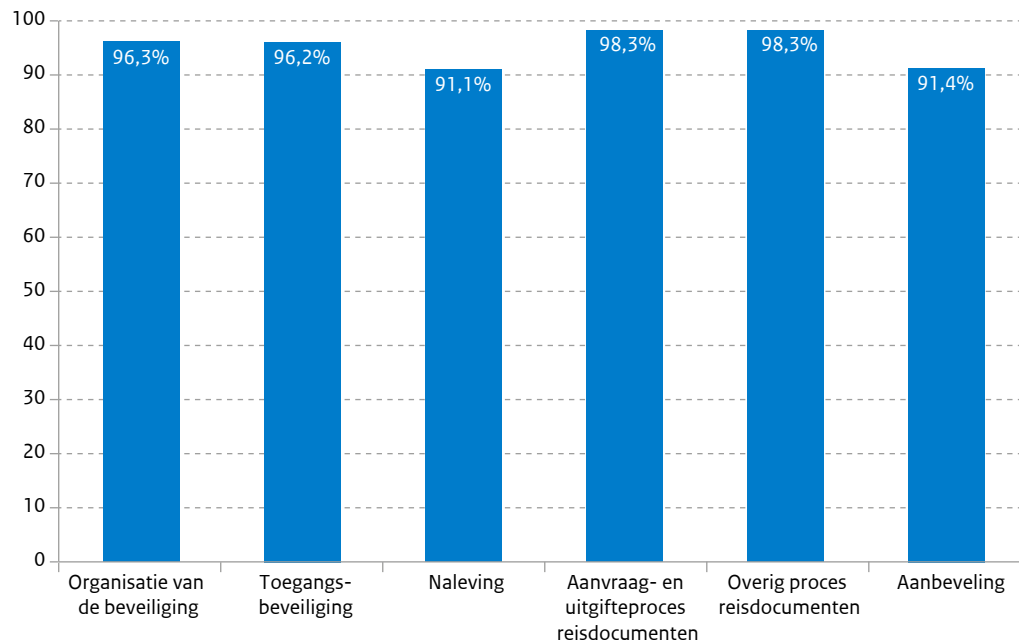
# Resultaten zelfevaluatie

In dit hoofdstuk staan de resultaten van alle onderdelen van de zelfevaluatie Reisdocumenten 2021 voor gemeenten, aangewezen en openbare lichamen. Allereerst volgt voor elk van hen een overzicht van het totaalresultaat van het onderzoek naar de toepassing van de beveiligingsmaatregelen en overige aspecten van het aanvraag- en uitgifteproces van reisdocumenten, gevolgd door een uitwerking van dat resultaat per thema.

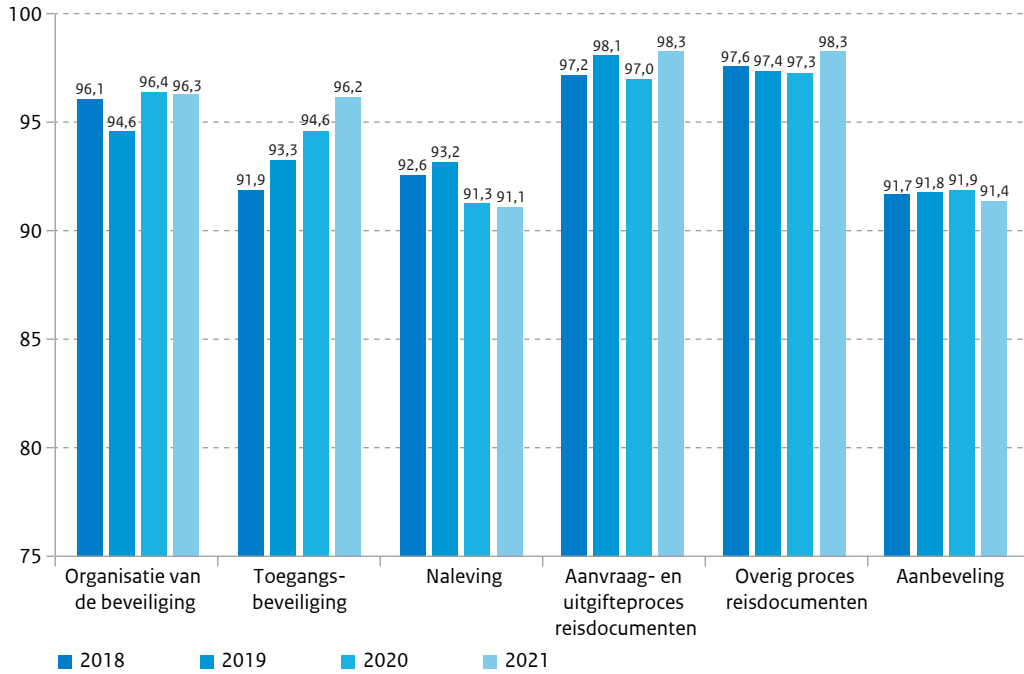
#### Resultaat onderzoek gemeenten

De ingevulde vragenlijsten van de gemeenten geven het beeld dat zij grotendeels voldoen aan de eisen die volgen uit wet- en regelgeving. De gemeenten behalen op de thema's gekoppeld aan wet- en regelgeving gemiddeld tussen 91,1% en 98,3% van de maximale score (zie grafiek 1). Op het thema Aanbeveling halen de gemeenten gemiddeld 91,4% van de maximale score. De scores van de zelfevaluatie Reisdocumenten in de periode 2018-2021 laat een stabiel beeld zien met een lichte stijging voor de meeste thema's (zie grafiek 2).

**Grafiek 1** Score per thema in gemiddeld percentage

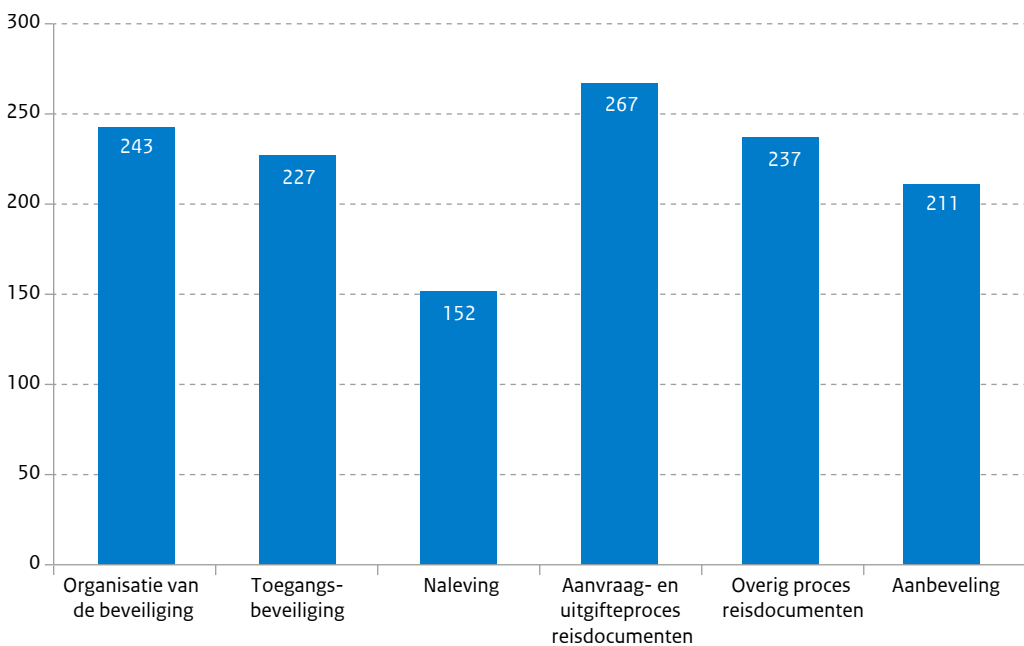


**Grafiek 2** Resultaat zelfevaluatie gemeenten 2018-2021



Het aantal gemeenten dat een 100% score haalt verschilt sterk per thema (zie grafiek 3). 46 gemeenten behaalden een 100% score op alle thema's en 63 gemeenten behaalden een 100% score op de eerste 5 thema's (eisen).

**Grafiek 3** Aantal gemeenten met een 100% score per thema



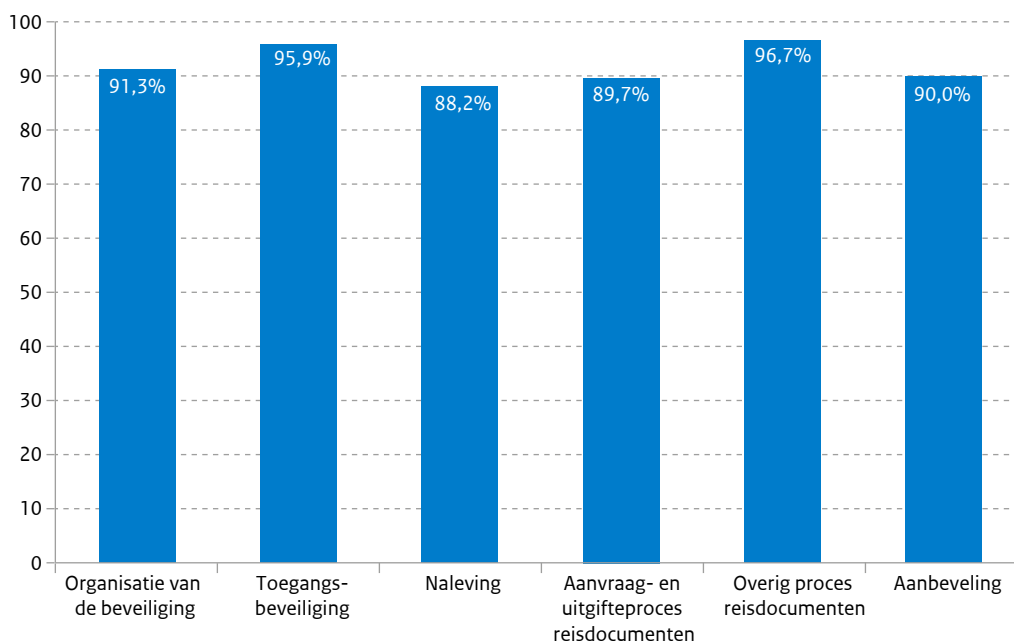
#### Resultaat aangewezen gemeenten

In 2021 is een grote wijziging doorgevoerd in de vragenlijsten van de aangewezen gemeenten. Dit zijn gemeenten waar Nederlanders die niet in Nederland staan ingeschreven een document kunnen aanvragen. Deze vragenlijst bevatte tot 2021 dezelfde vragen als de vragenlijst voor gemeenten, uitgebreid met de specifieke vragen over de speciale taken van de aangewezen gemeenten. Dit betekende voor de aangewezen gemeenten dat veel vragen twee keer werden beantwoord; een keer in de vragenlijst voor gemeenten en een keer in de vragenlijst voor aangewezen gemeenten.

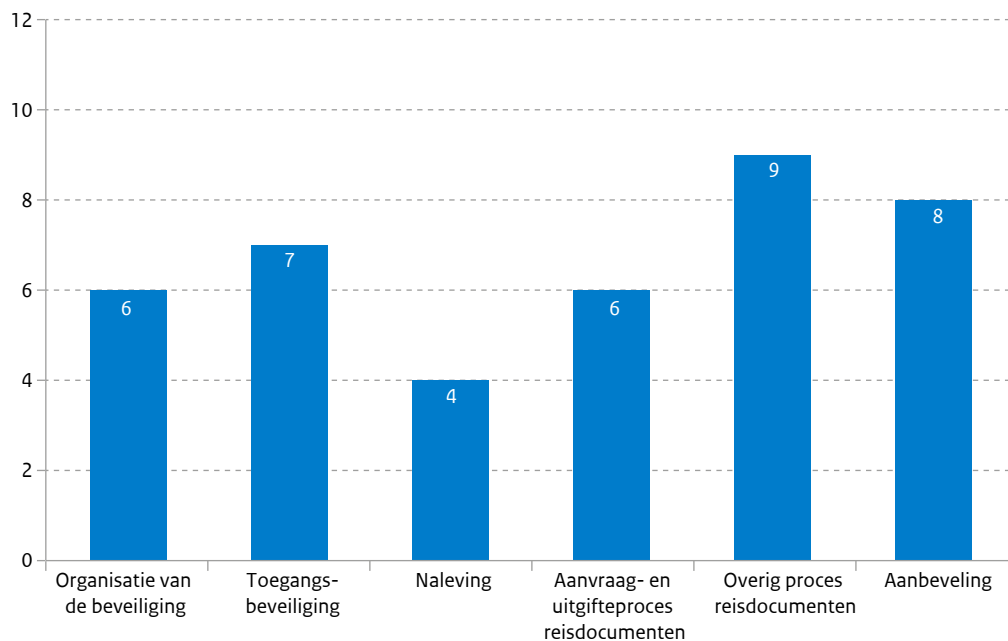
In 2021 is de vragenlijst voor de aangewezen gemeenten daarom teruggebracht naar uitsluitend de specifieke vragen. Het resultaat geeft het beeld dat aangewezen gemeenten grotendeels voldoen aan de eisen die volgen uit wet- en regelgeving. De gemeenten behalen op de thema's gekoppeld aan wet- en regelgeving gemiddeld tussen 88,2% en 96,7% van de maximale score (zie grafiek 4). Vanwege de grote wijziging is een vergelijking met voorgaande jaren niet te maken.

Op het thema Aanbeveling scoren de aangewezen gemeenten gemiddeld 90% van de maximale score. Door de vermindering van het aantal vragen is het effect van een antwoord groter dan bij de uitgebreide vragenlijst voor gemeenten. 2 van de 12 aangewezen gemeenten scoren 100% op alle thema's en 3 gemeenten scoren 100% op de eerste vijf thema's (eisen). Op de meeste thema's scoort de helft van de aangewezen gemeenten 100% (zie grafiek 5).

**Grafiek 4** Score aangewezen gemeenten per thema in gemiddeld percentage



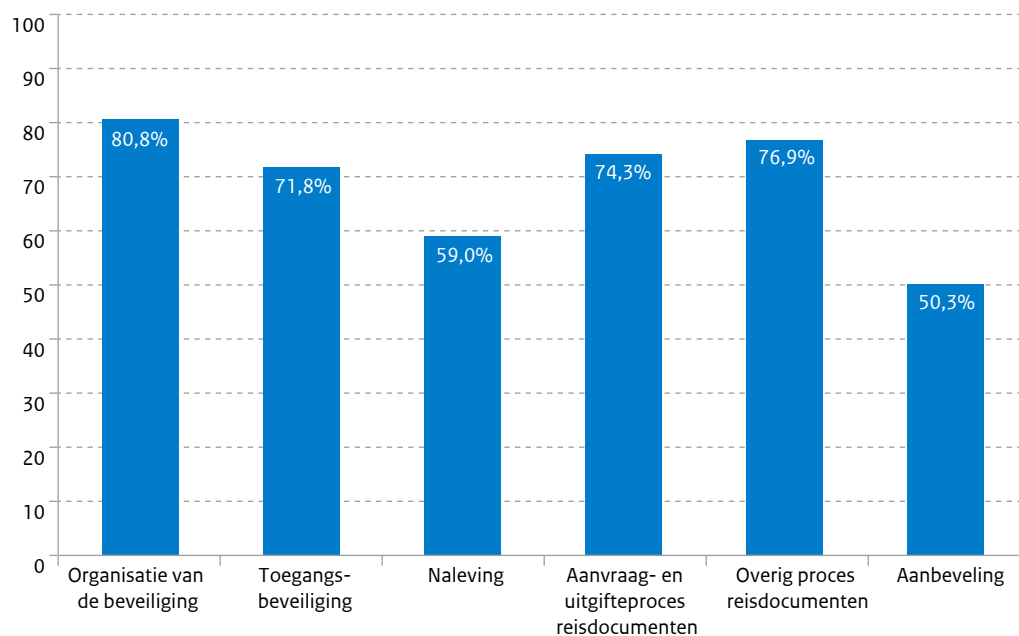
**Grafiek 5** Aantal aangewezen gemeenten met een 100% score per thema



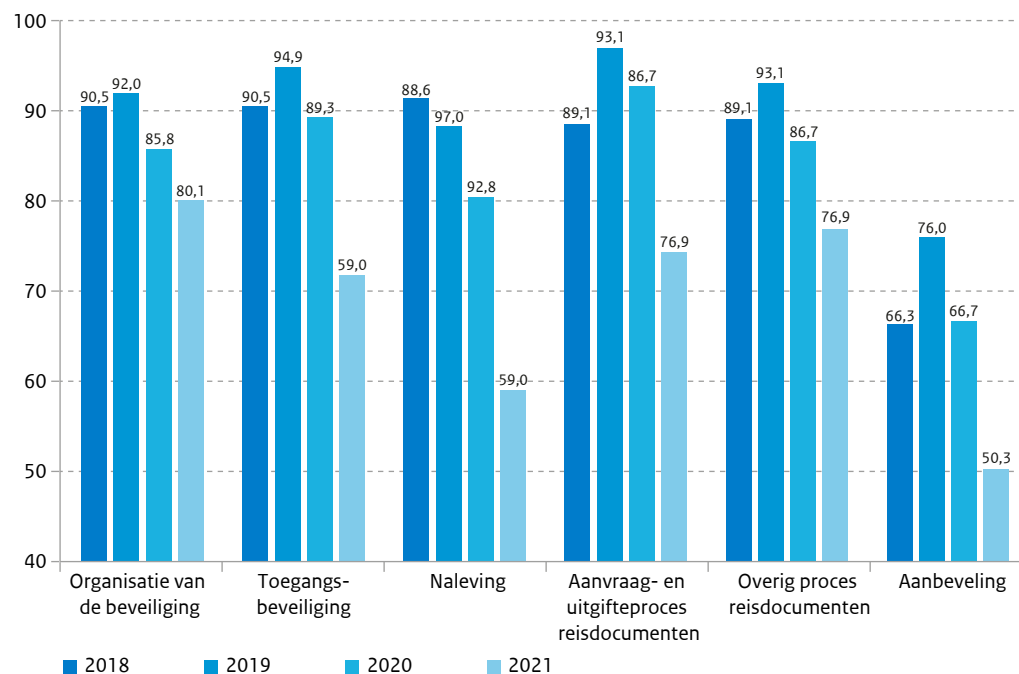
#### Resultaat openbare lichamen

De openbare lichamen laten op basis van de zelfevaluatie een mindere score zien dan de gemeenten. De openbare lichamen behalen op de thema's gekoppeld aan wet- en regelgeving gemiddeld tussen 59,0% en 80,8% van de maximale score (zie grafiek 6). Op het thema Aanbeveling halen de openbare lichamen gemiddeld 50,3%. De scores van de zelfevaluatie in de periode 2018-2021 laat een beeld zien met vooral in 2021 een dalende lijn voor alle thema's (zie grafiek 7). Geen van de openbare lichamen voldoet 100% aan een van de thema's gekoppeld aan wet- en regelgeving.

**Grafiek 6** Score openbare lichamen per thema in gemiddeld percentage



**Grafiek 7** Resultaat zelfevaluatie openbare lichamen 2018-2021

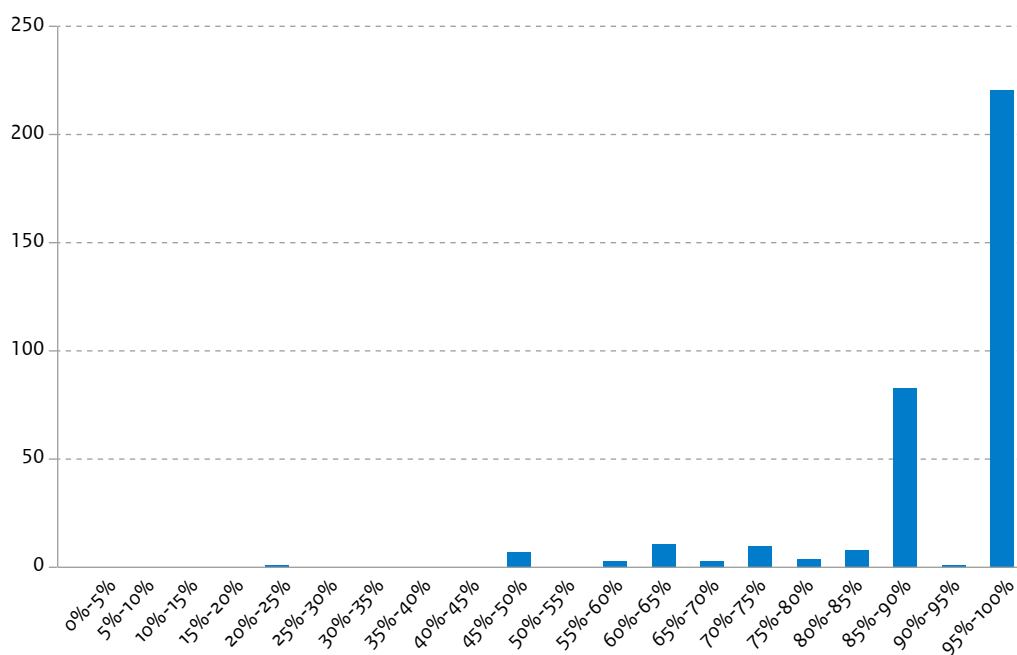


## Resultaat per thema

### Thema Organisatie van de beveiliging

Binnen het thema Organisatie van de beveiliging beantwoorden de gemeenten en openbare lichamen vragen over de organisatie van de informatieveiligheid en de beveiligingsprocedures van het reisdocumentenproces. De gemiddelde score op dit thema is 96,0% van de maximale punten binnen dit thema. Ruim twee derde voldoet aan alle beveiligingseisen, 250 van de 367 gemeenten, aangewezen gemeenten en openbare lichamen scoren 100% op dit thema. De individuele scores variëren van 40% tot 100% (zie grafiek 4).

**Grafiek 4** Aantal gemeenten per score Thema Organisatie van de beveiliging



Binnen het thema Organisatie van de beveiliging worden vragen gesteld over de onderstaande onderwerpen:

- Mandatering van de bevoegdheden
- Schriftelijke beveiligingsprocedure
- Vastgesteld Informatiebeveiligingsbeleid
- Aanwijzen functies
- Beveiligingsmaatregelen tegen onheil en ontvreemding
- Functiescheiding
- Beveiligingsmaatregelen voor mobiele apparatuur
- Beveiligingsbewustzijn medewerkers
- Gedocumenteerde bedieningsprocedures
- Back-up-beleid
- Geheimhoudingsverklaringen
- Calamiteiten- en continuïteitsplannen

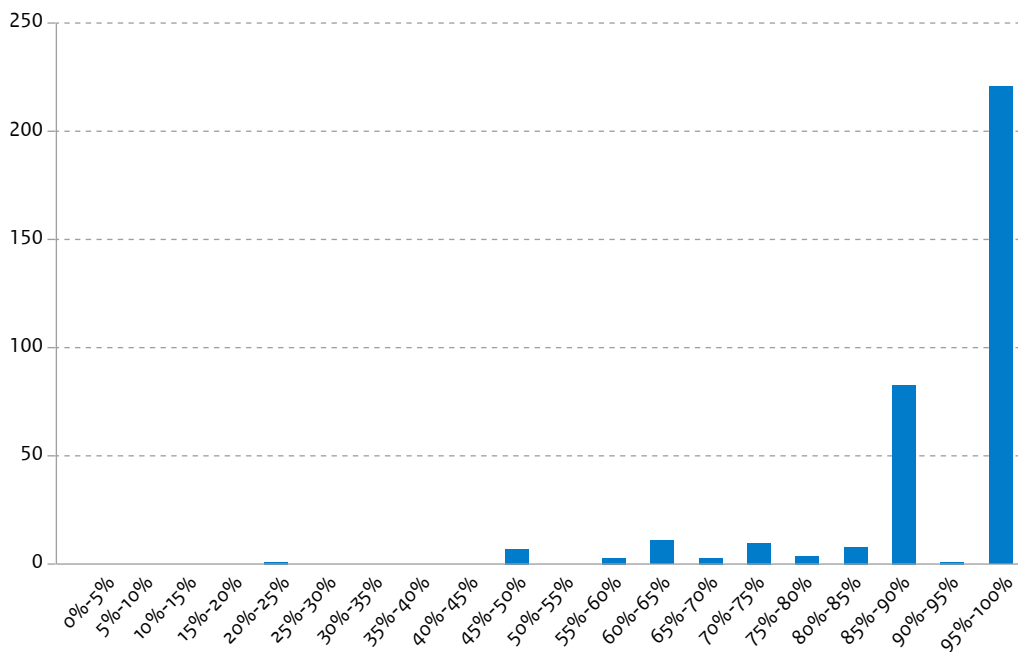
De vraag waar de hoogste aantal gemeenten nog niet aan voldoet (21% van de gemeenten), gaat over het trainen van (nieuwe) medewerkers op het gebied van beveiligingsbewustzijn.



### Thema Toegangsbeveiliging

Binnen het thema Toegangsbeveiliging beantwoorden de gemeenten en openbare lichamen vragen over fysieke en logische toegangsbeveiliging. De gemiddelde score is 96% van de maximale score binnen dit thema. Ruim 64% voldoet aan alle eisen, 234 van de 367 van de gemeenten, aangewezen gemeenten en openbare lichamen scoren 100% op dit thema. De individuele scores variëren van 56,6% tot 100% (zie grafiek 5).

**Grafiek 5** Aantal gemeenten per score Thema Toegangsbeveiliging



Binnen het thema Toegangsbeveiliging worden vragen gesteld over de onderstaande onderwerpen:

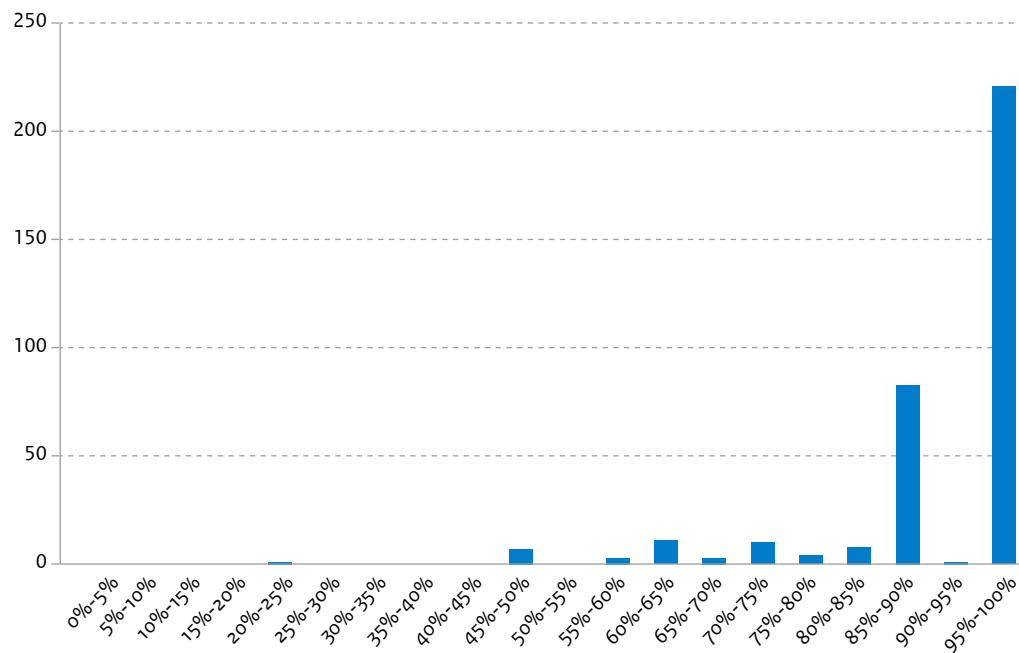
- Opslag van reisdocumenten
- Kluis
- Inbraakalarmsysteem
- Verwijderinstructie
- Opslag van vertrouwelijke informatie
- Procedure transport van media
- Classificering van de koeriers en transporteurs
- Logische toegangsbeveiliging
- Beheer van gebruikers autorisaties
- Controle op de toegangsrechten
- Isoleren van informatie
- Wachtwoordeisen
- Beveiligingszones
- Meldingsprocedure van beveiligingsrisico's
- Sleutelbeheer
- Procedures voor werken in beveiligde gebieden
- Gebruik van apparatuur buiten het gemeentehuis
- (Automatisch) vergrendelen van werkplekken

De vraag waar de hoogste aantal gemeenten nog niet aan voldoet (18,5% van de gemeenten), gaat over het halfjaarlijks controleren van de autorisaties. Aan jaarlijkse controle van de autorisaties wordt door meer gemeenten voldaan (5,5% van de gemeenten voldoen niet).

### Thema Naleving

Binnen het thema Naleving beantwoorden de gemeenten en openbare lichamen vragen over uitvoering en opvolging van verplichte controles. De gemiddelde score op dit thema is 90,7%. Het merendeel voldoet niet aan alle eisen, 156 van de 367 gemeenten, aangewezen gemeenten en openbare lichamen scoren 100% op dit thema. De spreiding van de individuele scores van gemeenten varieert van 40% tot 100% (zie grafiek 6).

**Grafiek 6** Aantal gemeenten per score Thema Naleving



Binnen het thema Naleving worden vragen gesteld over de onderstaande onderwerpen:

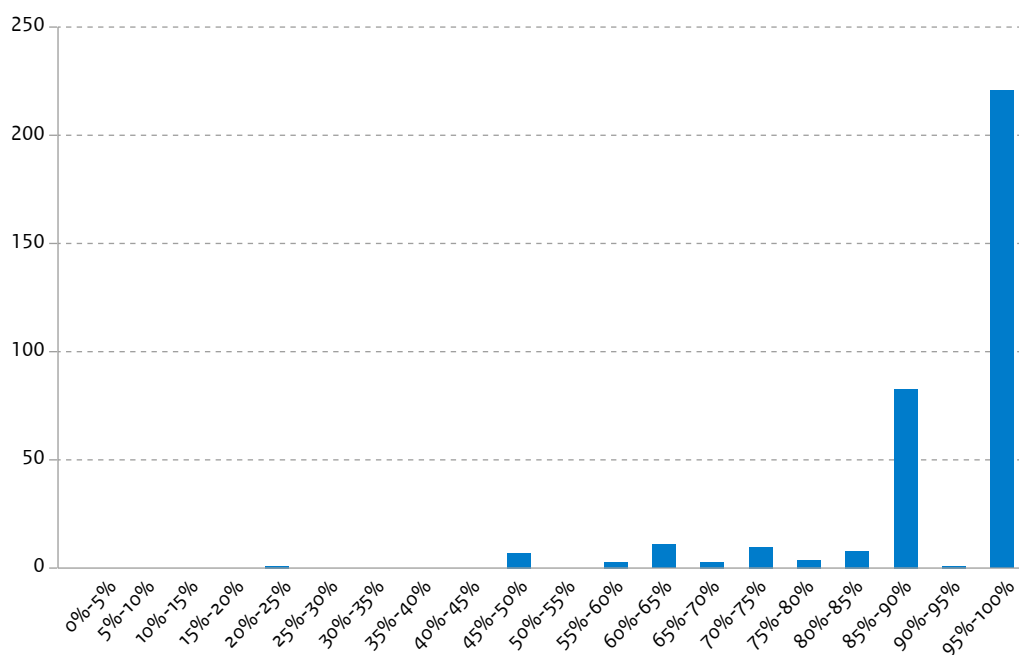
- Updaten van systemen
- Beveiligingsrapportage
- Procedure bij ontvreemding, vermissing of vernietiging van documenten
- Verwerkersovereenkomsten met leveranciers
- Beoordelen prestaties leveranciers
- Incidentmelding
- Testen van continuïteitsplannen
- Vertaling van wetgeving naar maatregelen
- Controle op verwerking van persoonsgegevens
- Vastgesteld auditplan
- Jaarlijkse controle van informatiesystemen

De vraag waar de hoogste aantal gemeenten nog niet aan voldoet (23% van de gemeenten), gaat over het beoordelen van de prestaties van leveranciers op het gebied van informatiebeveiliging.

### Thema Aanvraag- en uitgifteproces

Binnen het thema Aanvraag- en uitgifteproces beantwoorden de gemeenten en openbare lichamen vragen over specifieke handelingen bij het proces van aanvragen en uitgifte van reisdocumenten. De gemiddelde score is 97,8% van de maximale score binnen dit thema. Bijna driekwart voldoet aan alle eisen, 272 van de 367 gemeenten, aangewezen gemeenten en openbare lichamen scoren 100% op dit thema. De spreiding van de individuele scores van gemeenten varieert van 66,3% tot 100% (zie grafiek 7). Gemeenten met een achterblijvende score op dit thema zijn bezocht tijdens het nader onderzoek. In de meeste gevallen was sprake van een onterecht negatief antwoord door de gemeente.

**Grafiek 7** Aantal gemeenten per score Thema Aanvraag- en uitgifteproces



Binnen het thema Aanvraag- en uitgifteproces worden vragen gesteld over de onderstaande onderwerpen:

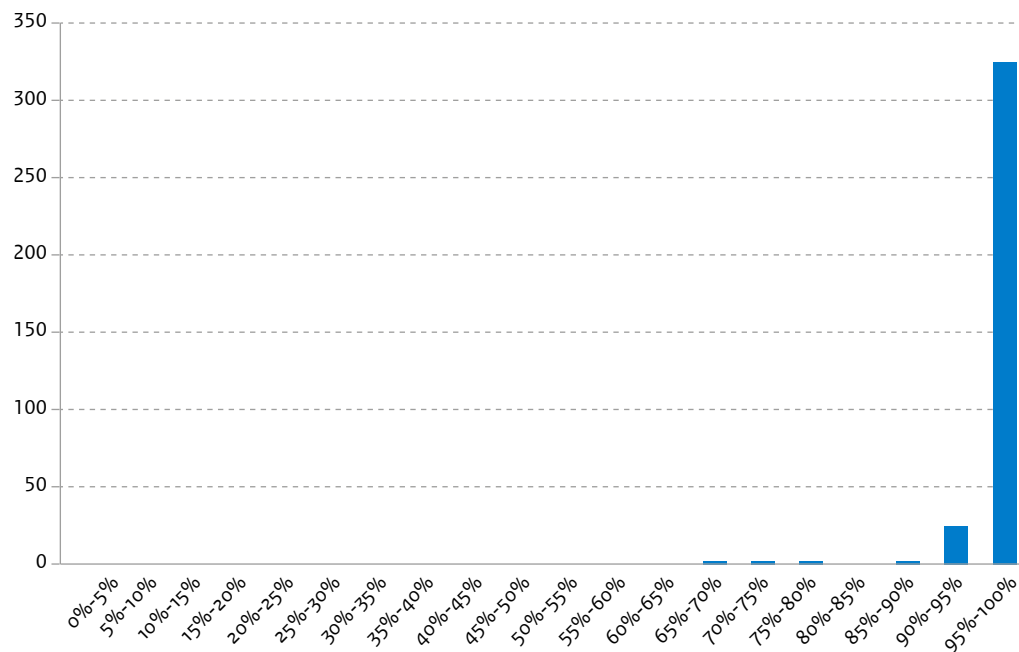
- Controle van verblijfsdocumenten
- Controle van de pasfoto's
- Uitreiken na verhuizing
- Identiteitsvaststelling
- Onderzoek bij twijfel aan de identiteit
- Controle op bezit van buitenlandse reisdocumenten
- Vaststellen aanspraak op tweede paspoort
- Verklaring van toestemming
- Opnemen van vingerafdrukken
- Toetsen van voorwaarden voor de aanvraag
- Periode waarin beslissing op de aanvraag wordt genomen
- In ontvangst nemen van de leveringen

Om de vraag waar de hoogste aantal gemeenten nog niet aan voldoet hier te benoemen is niet relevant omdat het thema een hoge score heeft op alle vragen.

### Thema Overig proces reisdocumenten

Binnen het thema Overig proces reisdocumenten beantwoorden de gemeenten en openbare lichamen vragen over specifieke uitvoeringsprocedures rondom het proces van aanvragen en verstrekken van reisdocumenten. De gemiddelde score is 98,0 % van de maximale score binnen dit thema. Twee derde voldoet aan alle eisen, 243 van de 370 gemeenten, aangewezen gemeenten en openbare lichamen scoren 100% op dit thema. De individuele scores van gemeenten variëren van 70% tot 100% (zie grafiek 8).

**Grafiek 8** Aantal gemeenten per score Thema Overig proces reisdocumenten



Binnen het thema Overig proces reisdocumenten worden vragen gesteld over de onderstaande onderwerpen:

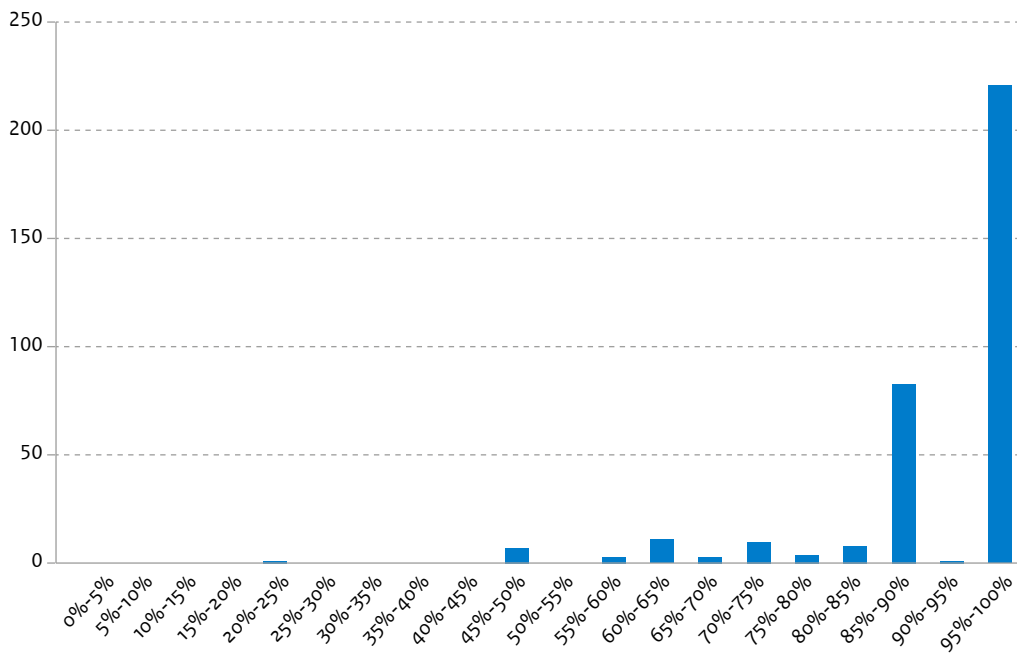
- Onbruikbaar maken van reisdocumenten
- Controle van ingeleverde reisdocumenten
- Definitieve onttrekking van reisdocumenten
- Vernietiging van reisdocumenten
- Aangifte van vermissing
- Archivering van dossierstukken
- Aan het verkeer onttrekken van vervallen reisdocumenten
- Gebruik van de signaleringslijst
- Signaleringsprocedure
- Contact met RvIG
- Gevonden reisdocumenten
- Acties bij vermoeden van fraude met een reisdocument

De vraag waar de hoogste aantal gemeenten nog niet aan voldoet (18% van de gemeenten voldoen niet), gaat over het direct vernietigen van ingehouden documenten. De vernietiging vindt dan op een later moment plaats. Meestal worden de documenten dan wel onbruikbaar gemaakt aan de balie (76 gemeenten) maar enkele (8 gemeenten) geven aan de vernietiging op een later moment te doen zonder de documenten eerst onbruikbaar te maken.

### Thema Aanbeveling

Binnen het thema Aanbeveling beantwoorden de gemeenten en openbare lichamen vragen over aanvullende beheersmaatregelen rondom het reisdocumentenproces. Omdat de vragen in dit thema niet direct volgen uit wet- en regelgeving zijn de gemeenten en openbare lichamen niet verplicht deze maatregelen te nemen. De gemiddelde score is 91,1% van de maximale score binnen dit thema. Het merendeel volgt alle aanbevelingen op, 219 van de 367 van de gemeenten, aangewezen gemeenten en openbare lichamen scoren 100% op dit thema. De individuele scores variëren van 20% tot 100% (zie grafiek 9).

**Grafiek 9** Aantal gemeenten per score Thema Aanbeveling



Binnen het thema Aanbeveling worden vragen gesteld over de onderstaande onderwerpen:

- Onderwerpen in het beveiligingsplan
- Toetsen van de juiste uitvoering van taken
- Wijzigen pincode van de identificatiekaart
- Vaststellen echtheid van documenten
- Voorraadcontrole
- Maatregelen tegen agressie en geweld
- Alarmopvolging

De vraag waar de hoogste aantal gemeenten nog niet aan voldoet gaat over het wijzigen van de pincode van de authenticatiekaarten. 106 gemeenten geven aan de initiële pincode te hebben gewijzigd en daarna niet meer. 2 gemeenten geven aan de initiële pincode niet te hebben gewijzigd. De overige gemeenten wijzigen periodiek de pincodes.

Nader onderzoek

De Rijksdienst voor Identiteitsgegevens (RvIG) heeft 30 gemeenten bezocht ten behoeve van het nader onderzoek naar de betrouwbaarheid van uitvoering van de zelfevaluatie. Tijdens deze bezoeken is door adviseurs van RvIG met de deelnemers de beantwoording van een deel van de vragen uit de zelfevaluatie nader onderzocht. De adviseurs verzochten om bewijsstukken en mondelinge onderbouwing van de gegeven antwoorden op alle vragen uit het thema Aanvraag- en uitgifteproces. Op basis van dit onderzoek stelden de adviseurs vast of de gegeven antwoorden overeenstemden met de eigen bevindingen.

#### Interviews

Tijdens de bezoeken is bij iedere gemeente gesproken met verschillende functionarissen:

- Leidinggevende/afdelingshoofd Burger- of Publiekszaken.
- Coördinator vragenlijst zelfevaluatie.
- Medewerker aanvraag- en uitgifteproces reisdocumenten.
- Medewerker backoffice reisdocumenten.

#### Selectie van gemeenten

De selectie van gemeenten is lange tijd door een gewogen steekproef gedaan. Naar aanleiding van een adviesrapport ter verbetering van de zelfevaluatie is een meerjarenplanning voor de uitvoering van het nader onderzoek vastgesteld. Voor de selectie van gemeente wordt nu afwisselend willekeurig geselecteerd of specifiek geselecteerd. Dit jaar zijn voor het nader onderzoek de gemeenten geselecteerd die onder de norm van 100% scoren in het thema Aanvraag en uitgifteproces. Daarom kan de uitkomst van het nader onderzoek niet als representatief voor alle gemeenten worden beschouwd. Op basis van dit nader onderzoek kan echter wel een conclusie worden getrokken over de betrouwbaarheid van de antwoorden van gemeenten met een achterblijvende score op het thema Aanvraag- en uitgifteproces en kan de achtergrond van de score worden geduid.

#### Bevindingen

Het algemene beeld van de bezochte 30 gemeenten is dat zij zorgvuldig omgaan met de uitvoering van de zelfevaluatie. Gemiddeld zijn 94% van de antwoorden in overeenstemming met de bevindingen van de adviseurs beantwoord. Daar waar de beantwoording niet overeenstemde was in de meeste gevallen sprake van ten onrechte negatief antwoord door de gemeente. De vragen die het vaakst onterecht negatief zijn beantwoord, zijn:

- De vraag of aantoonbaar in het dossier wordt vastgelegd dat de identiteit is vastgesteld. 10 gemeenten hebben hier 'Nee' geantwoord terwijl dit in de praktijk bij alle 10 gemeenten wel wordt vastgelegd in het aanvraagdossier.
- De vraag of bij twijfel aan de identiteit van de burger bij het uitreiken van het document, de vingerafdruk wordt gecontroleerd. Deze is door 7 gemeenten met "Nee" beantwoord omdat deze situatie niet is voorgekomen.

# Monitoring 2021



RvIG geeft opvolging aan de gemeenten die een lage score hebben gerapporteerd bij de zelfevaluatie Reisdocumenten. Deze opvolging noemt RvIG monitoring. Op basis van de resultaten van de zelfevaluatie over 2021 zijn de gemeenten geselecteerd die onder de 87% hebben gescoord op de thema's die zijn gekoppeld aan wettelijke eisen. Met deze gemeenten is een gesprek gevoerd en indien noodzakelijk, een monitoringstraject afgesproken. Er worden 19 gemeenten gemonitord op basis van de resultaten zelfevaluatie Reisdocumenten. Inmiddels zijn alle monitoringsgesprekken gevoerd en worden de resultaten geanalyseerd. Uit de eerste analyse komen de onderstaande aanleiding voor het resultaat vaak terug:

- Het vaststellen van een gemeente breed continuïteitsplan is nog niet gerealiseerd.
- Gebrek aan voldoende tijd door personeelsgebrek. Vacatures zijn moeilijk in te vullen.
- De medewerkers die de zelfevaluaties hebben ingevuld deden dit vaak voor het eerst. Gebrek aan kennis en ervaring leidde soms tot te voorzichtig beantwoorden.

Bij de adviseurs die als accountmanager fungeren voor gemeenten is de actie uitgezet om tijdens hun bezoeken de onderwerpen informatiebeveiliging, (testen van) calamiteitenplannen en het vaststellen van de identiteit te bespreken.

Met de openbare lichamen worden nog gesprekken gevoerd in het kader van de monitoring naar aanleiding van de terugval in de resultaten.

Bijlage 1

Geselecteerde gemeenten  
monitoringsbezoek

De gemeenten die op het thema een score van minder dan 1650 punten behaalden worden bezocht door RvIG.

Gemeente
Aa en Hunze
Apeldoorn
Arnhem
Beverwijk
Cranendonck
De Wolden
Delft
Den Haag
Harderwijk
Hoeksche Waard
Hoogeveen
Landsmeer
Midden-Drenthe
Nijkerk
Noord-Beveland
Rozendaal
West Maas en Waal
Westerwolde
Wijdmeren

Deze brochure is een uitgave van:

**Ministerie van Binnenlandse Zaken en Koninkrijksrelaties**

Rijksdienst voor Identiteitsgegevens

Postbus 10451 | 2501 hl Den Haag

t 088 900 1000 (ma t/m vrij 8.30 – 17.00 uur)

e [info@rvig.nl](mailto:info@rvig.nl)

w [www.rvig.nl](http://www.rvig.nl)

© Rijksoverheid | September 2022 | Publicatie-nr. RVIG2022-000000