

# 'Het jonge kind' – perspectief van de praktijk

Position paper Simon Hay – pedagoog KindeRdam  
Augustus 2022

### Essentiële voorwaarden

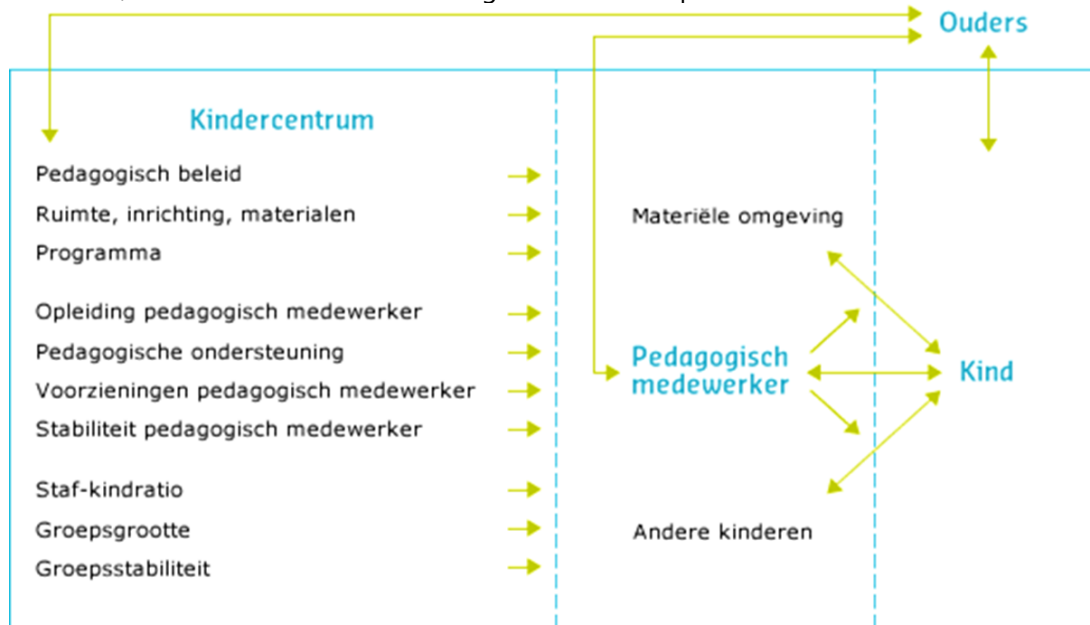
Een belangrijke voorwaarde voor ontwikkeling is dat kinderen zich emotioneel en fysiek veilig voelen (welbevinden), om van daaruit de omgeving durven te gaan onderzoeken. Als vervolgens de omgeving (andere mensen, spelmateriaal en activiteiten) interessant en uitdagend is, worden kinderen geprikkeld en uitgedaagd (betrokkenheid). Welbevinden en betrokkenheid maken de bodem vruchtbaar voor ontwikkeling. Op deze manier wordt de basis gelegd voor het vermogen tot zelfregulatie en basale sociaal-emotionele vermogens zoals empathie en het zich kunnen verplaatsen in anderen.

### Beginnen bij het begin

Uit onderzoek<sup>1</sup> blijkt dat de hersenontwikkeling juist in de eerste duizend dagen<sup>2</sup> een enorme groei doormaakt. De ontwikkeling van de hersenen na de geboorte is niet alleen een kwestie van genetische aanleg maar ook van omgevingsinvloeden. Hoe meer jonge kinderen mogen ontdekken en ervaren, hoe meer de hersenen zich ontwikkelen. te vaak wordt pas over ontwikkeling van kinderen gesproken vanaf dat ze naar de basisschool gaan.

### Kwaliteit van de kinderopvang

De kwaliteit van de kinderopvang, als belangrijke secundaire opvoedomgeving, is essentieel om welbevinden, betrokkenheid en ontwikkeling van kinderen optimaal te ondersteunen.



Model van factoren die direct of indirect van invloed zijn op het welbevinden en de ontwikkeling van een kind in de kinderopvang (Riksen-Walraven, 2004)

Aan de linkerkant van het model staan de randvoorwaardelijke (structurele) kwaliteitsindicatoren, in het midden de indicatoren die het meest van invloed zijn op de pedagogische kwaliteit (proces indicatoren), en rechts de kindindicatoren. Als de structurele én proceskwaliteit op orde is, dan zijn voor de kinderen in de kinderopvang de kansen veel meer gelijk.

Het beoordelen van de mate van pedagogische kwaliteit is geen gemakkelijke opgave. De structurele kwaliteitsindicatoren zijn nog het makkelijkst in te schatten, deze zijn dan veelal ook

<sup>1</sup> Bron: <http://www.kinderopvangonderzoek.nl/drupal/sites/default/files/field/textfile/oratie%20Riksenwalraven%202002.pdf>

<sup>2</sup> Bron: <https://gezondegeneratie.nl/eerste-1000-dagen/>



opgenomen in de wet. De proceskwaliteitsindicatoren (de interactievaardigheden van de pedagogisch medewerkers, de materiele omgeving en de kindindicatoren) zijn moeilijker in te schatten. Er zijn voor de praktijk wel hulpmiddelen zoals zelfevaluatie-instrumenten en het openbare instrument dat de inspectie gebruikt, waarmee een inschatting wordt gemaakt op resultaatniveau. Wat de inspectie en de sector zelf nog te weinig doen is een structurele en systematische toets op het proces van pedagogische kwaliteitsverbetering. De vraag moet gesteld welke stappen een kinderopvangorganisatie neemt om structureel en systematisch de eigen pedagogische kwaliteit te monitoren en te verbeteren.

Naast eigen metingen en de resultaten van de inspectie worden landelijke wetenschappelijke kwaliteitspeilingen uitgevoerd. Uit de meest recente kwaliteitspeiling van de Landelijke Kwaliteitsmonitor Kinderopvang van 2019<sup>3</sup> blijkt kort samengevat dat de emotionele kwaliteit voldoende tot goed wordt ondersteund. De gemiddelde educatieve kwaliteit ligt echter lager, net op of boven de grens wat als voldoende gezien kan worden. Het gemiddelde welbevinden is hoog, maar de gemiddelde betrokkenheid is matig. Gezien de druk op kinderopvang de afgelopen jaren, durf ik te zeggen dat de kwaliteit ten opzichte van 2019 eerder is gedaald dan dat deze is gestegen of gelijk is gebleven. Stabiliteit van pedagogisch medewerkers (een bepalende factor van pedagogische kwaliteit), is en blijft een groot probleem. Zonder vaste gezichten lopen de essentiële voorwaarden welbevinden en betrokkenheid in gevaar; jonge kinderen hebben voorspelbaarheid nodig. Verder kan ik me voorstellen dat de cruciale interactievaardigheden van medewerkers onder druk zijn komen te staan door de recente stressvolle maatschappelijke omstandigheden, zoals personeelstekort vanwege Covid. Investering in pedagogische kwaliteit blijft essentieel.

### **Noodzakelijke maatregelen**

#### *Vanuit de praktijk*

1. Het is de verantwoordelijkheid van de kinderopvangsector om de eigen pedagogische kwaliteit op peil te krijgen en te houden. Er moet intern en extern verantwoord worden wat goed gaat en hoe dit kwaliteitsniveau vast te houden én op welke punten nog verbetering nodig is en welke verbeteracties in te zetten. KindeRdam bijvoorbeeld, stuurt structureel en systematisch op pedagogische kwaliteit door gebruik te maken van het landelijke zelfevaluatie-instrument 'Pedagogische praktijk in Beeld (PiB)'<sup>4</sup>.
2. Daarnaast is het aan de kinderopvangsector om blijvend in gesprek te zijn met samenwerkingspartners en de lokale en nationale overheid over kwaliteitsontwikkeling van de kinderopvang.
3. Tot slot is het aan de praktijk om de innovatiekracht van de sector te blijven benutten en steeds nieuwe initiatieven in gezamenlijkheid tot wasdom te laten komen.

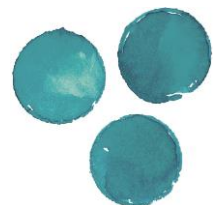
#### *Vanuit de overheid*

1. Het is van belang dat leren en ontwikkelen holistisch benaderd wordt. Nu is de scheiding tussen formeel leren (op school) en informeel leren (spelenderwijs in de kinderopvang) te groot. Annerieke Boland (lector 'Het jonge kind', iPabo Hogeschool Amsterdam/Alkmaar) stelt dat tot en met de eerste jaren van de basisschool ten onrechte onderscheid wordt gemaakt tussen spelen en leren. Eén visie op ontwikkeling tussen kinderen zou leidend moeten zijn voor de ministeries van SZW, OCW en VWS. Er staan nog te veel schotten tussen de ministeries

<sup>3</sup> Bron:

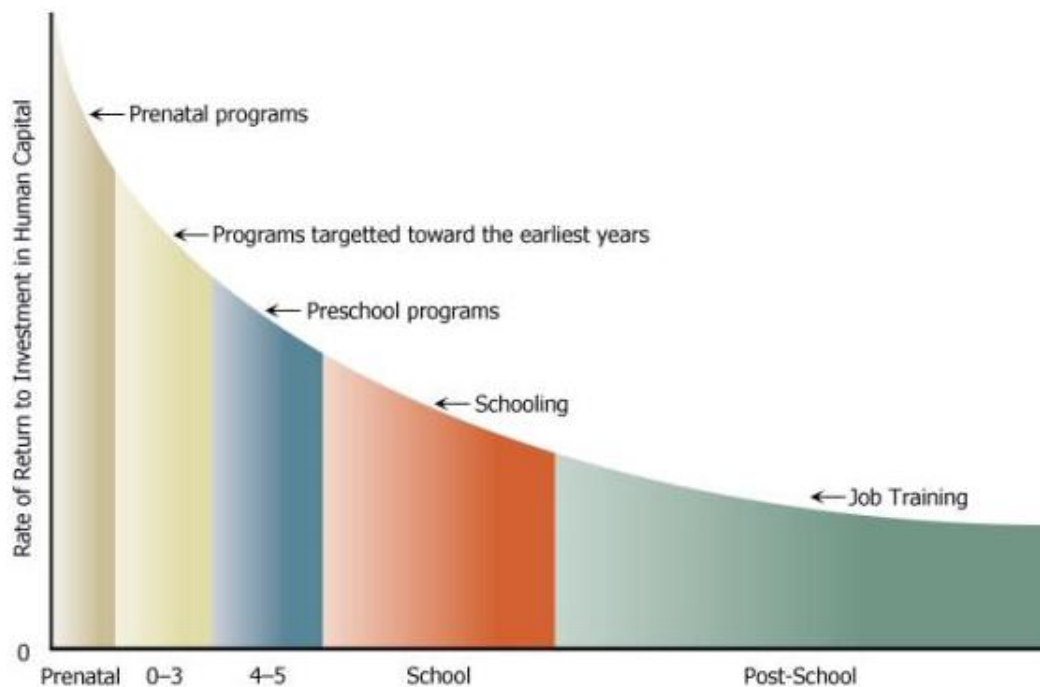
[https://www.monitorlkk.nl/pathtoimg.php?id=3515&image=rapport\\_final\\_lkk\\_gecombineerde\\_metingen\\_2017\\_2019\\_def\\_002.pdf](https://www.monitorlkk.nl/pathtoimg.php?id=3515&image=rapport_final_lkk_gecombineerde_metingen_2017_2019_def_002.pdf)

<sup>4</sup> Bron: <https://pedagogischepraktijkinbeeld.nl/wat-is-pib/>



waardoor meer vanuit systemen gedacht wordt dan vanuit kindontwikkeling, denk alleen al aan de verschillende wet- en regelgeving. Er moet sprake zijn van een integraliteit. Vaardigheden geleerd in de in de periode in de baarmoeder tot zes jaar zijn bepalend voor het tot bloei komen van op latere leeftijd aangeleerde vaardigheden. Investeren in alle jonge kinderen verkleint kansenongelijkheid en maakt op latere leeftijd 'remediëren' minder nodig. Dit is empirisch bewezen. Deze bevinding geldt voor alle kinderen, maar voor benadeelde kinderen geldt dit nog sterker. Investeren op latere leeftijd is ook nuttig, maar vooral als dit voortbouwt op investering gedaan op jonge leeftijd (zie onderstaande grafiek Heckman & Masterov, 2007).

### The earlier the investment, the greater the return



2. Verlengd betaald ouderschapsverlof tot en met het eerste levensjaar is voor de baby en (beide) ouders essentieel voor een goede start. Ouders ook de keuze te geven om zelf te kunnen zorgen voor hun kinderen, geeft minder stress in het gezin, en dat komt uiteindelijk de ontwikkeling van kinderen ten goede. Babyopvang is een vak apart, jonge baby's vragen veel en specifieke aandacht, wat op dit moment met de hoge werkdruk moeilijk realiseerbaar is.
3. In het coalitieakkoord is de keuze gemaakt de kinderopvangtoeslag af te schaffen en over te gaan op directe financiering (95% vergoeding). Voor heel veel kinderen van werkende ouders met een midden- en hoger inkomen wordt de kinderopvang hierdoor toegankelijker. Echter, de allerlaagste inkomens die nu 96% vergoed krijgen, gaan er zoals nu gepland op achteruit. De kinderopvang kan, met een beperkte aanpassing (96% vergoeding behouden voor de allerlaagste inkomens) echter voor álle kinderen van werkende ouders toegankelijker worden. De volgende essentiële stap, is kinderopvang voor iéder kind (ook voor kinderen van niet-werkende ouders) toegankelijk maken (scenario 3 "kindvoorzieningen voor alle gezinnen" en



scenario 4 "richting een integrale kindvoorziening")<sup>5</sup>. Daarom is het belangrijk dat toezegging wordt gedaan voor de stip op de horizon van scenario 3 en 4, met een realistisch ingroeipad en laten vallen van de arbeidseis in 2028, zoals ook minister Wiersma vanwege de personeelstekorten aangaf in de Antwoordbrief SZW kinderopvang en gedragseffecten<sup>6</sup>. Het is belangrijk nu te kiezen voor de juiste randvoorwaarden. De investering in de kinderopvang moet tenslotte niet conjunctuurgevoelig zijn zoals in het verleden.

4. Kansengelijkheid vereist, naast investering in kinderopvang, dus ook prijsregulering. Zoals aangegeven door Janneke Plantinga, Thomas van Huizen en Paul Leseman<sup>7</sup>, is een belangrijke interventie om ongewenste effecten rondom private equity te reguleren.
5. Met betrekking tot personeelstekort zijn functiedifferentiatie, salarissen gelijktrekken met onderwijs en versoepeling van IKK-normen maatregelen die uitkomst zou kunnen bieden, ook om de samenwerking te faciliteren.
6. Een gezamenlijke visie op passende kinderopvang, in lijn met passend onderwijs, ontbreekt. Er is momenteel onvoldoende passend aanbod om te kunnen spreken van kansengelijkheid voor alle kinderen.

<sup>5</sup> Bron: <https://www.rijksoverheid.nl/documenten/publicaties/2020/12/14/bijlage-i-eindrapport-scenariostudie-vormgeving-kindvoorzieningen>

<sup>6</sup> Bron: <https://www.kabinetformatie2021.nl/documenten/brieven/2022/02/15/uitvraagbrief-szw-kinderopvangtoeslag>

<sup>7</sup> Bron: [https://www.maatschappelijkekinderopvang.nl/wp-content/uploads/2022/06/10-06-2022\\_ESB\\_Plantenga-Leseman-Prijsregulering.pdf](https://www.maatschappelijkekinderopvang.nl/wp-content/uploads/2022/06/10-06-2022_ESB_Plantenga-Leseman-Prijsregulering.pdf)

