



FIELDLAB

EVENEMENTEN

EVALUATIE

&

BEANTWOORDING KAMERVragen

Inleiding	4
Samenvatting	5
De aanloop	6
Corona in Nederland	6
Gesprekspartners en onderwerpen	6
Evaluerend	7
Opstartperiode Fieldlab Evenementen	8
Doelstelling	8
Structuur	8
Stuurgroep	9
Programmateam	9
Evaluerend	10
Periode tussen totstandkoming en implementatie	12
Wetenschappelijke partners	12
RadboudUMC	12
TU Delft	12
Breda University of Applied Sciences	12
Vertaling startnotitie naar onderzoeksplan	13
Communicatiekanalen	13
Enquête	13
Afstemmen kaders waaronder pilots kunnen plaatsvinden	13
Evaluerend	14
Uitvoering Fase 1	16
Lokale overheden	17
Media	17
Evaluerend	18
Uitvoering Tweede fase	19
Veranderingen ten opzichte van de eerste fase	20
Kostendekkende evenementen	20
Testen	20
Temperatuurmeting	20
Planning van evenementen	20
Pilots die niet zijn doorgedaan	22
Negatieve publiciteit	23
Evaluerend Tweede fase	24
Paralleltrajecten bij Eerste en Tweede fase	26

Testen	26
Checkapp	26
Verwerking data en advies	27
Van advies naar implementatie beleid	29
Beleidskeuzes	29
24 uur geldigheid CTB	29
Bubbels	30
Ventilatie	30
Evenementtypes	30
Gevolgen	30
Interpretatie van maatregelen	30
Evaluerend	30
Financiën	31
Evaluerend	32
Huidige fase	32
Verantwoording	33

Inleiding

Op 30 september dienden Tweede Kamerleden Van Strien en Werner de volgende motie in:

“De Kamer, gehoord de beraadslaging, constaterende dat er veel energie, tijd en geld gemoeid zijn geweest bij de opzet en uitrol van fieldlabevenementen;

- *constaterende dat alle betrokken partijen op lokaal, regionaal en nationaal niveau en zowel publiek als privaat het belang van de onderzoeksresultaten van fieldlab-evenementen onderschrijven;*
- *constaterende dat de onderzoeksresultaten van fieldlabevenementen en de samenwerkingen die daaraan ten grondslag liggen, ook in de toekomst van grote waarde kunnen zijn;*
- *verzoekt het kabinet, om samen met de partners en betrokkenen van fieldlabevenementen snel te komen tot een evaluatie langs de zes gedefinieerde categorieën, zowel van de opzet van het onderzoek zelf als van de wijze waarop deze heeft doorgewerkt op de besluitvorming;*
- *verzoekt het kabinet, om met de partners en betrokkenen van fieldlabevenementen in gesprek te gaan om te onderzoeken of en hoe een vervolg of het fieldlabprogramma zinvol is, of de resultaten hun zeggingskracht in de toekomst behouden en, zo ja, hoe deze ook in de toekomst een relevante en tijdige rol in de besluitvorming kunnen spelen;*
- *verzoekt het kabinet, om de Kamer hierover, voor de begroting Cultuur, te informeren, en gaat over tot de orde van de dag.*

*Van Strien
Werner”*

In dit document geeft Fieldlab Evenementen door middel van een zelf-evaluatie haar antwoord op deze motie. Dit document is geschreven door het Programmteam van het Fieldlab, na interviews met diverse direct betrokkenen.

We hebben voor deze aanpak gekozen, omdat daarmee het meest complete beeld op een zo efficiënt mogelijke wijze bereikt kan worden.

We geven in dit document antwoord op de verzoeken uit de motie, maar kijken ook welke lessen er verder getrokken kunnen worden ten behoeve van de toekomst indien een vergelijkbare situatie niet zijnde COVID-19 zich nog eens zou voordoen.

Dit wordt gedaan aan de hand van een tijdlijn, die loopt van de initiële gesprekken die leidden tot de opzet van het Fieldlab Evenementen tot de fase waarin wij ons nu bevinden, de implementatie van beleid aan de hand van de voorstellen.

Namens Fieldlab Evenementen,

Stuurgroep, Programmteam en direct betrokkenen

Samenvatting

Fieldlab Evenementen heeft een unieke rol vervuld. Niet alleen landelijk, maar wereldwijd is het een voorbeeld geweest van samenwerking tussen overheid, bedrijfsleven en wetenschap om zaken weer mogelijk te maken in tijden van een pandemie.

De aanpak, die leidde tot misschien wel een van de grootst opgezette wetenschappelijke onderzoeken op dit gebied ooit, leerde ons veel over risico en risicoreductie rondom evenementen. Hoewel op dit moment niet alle beoogde versoepelingen van kracht zijn, kijken de direct betrokken met trots terug op de resultaten die zijn bereikt. Deze resultaten hebben een impact die verder gaat dan alleen de evenementensector.

Er komen veel evaluatiepunten voor iedere fase van het Fieldlab Evenement naar voren, waarvan de belangrijkste zijn:

- Positief
 - Het risico taxatiemodel dat is ontwikkeld, biedt samen met aanvullende data die kan worden verkregen over ontwikkelingen en varianten van het virus, voldoende aanknopingspunten om conclusies te trekken ten aanzien van evenementen;
 - Samenwerking creëert wederzijds begrip, voor soms lastige keuzes in crisistijd;
 - De evenementenbranche heeft zich aan wetenschap en overheid als enorm veiligheidsbewust en goed georganiseerd laten zien en heeft daarnaast aangetoond een betrouwbare gesprekspartner te zijn voor de overheid. Het heersende beeld dat evenementen risicovol zijn, is positief beïnvloed;
 - Er is in korte tijd een enorm onderzoek, met een bijbehorende hoeveelheid werk uitgevoerd.
- Negatief
 - Er is op bepaalde momenten onrust ontstaan rondom het programma, doordat keuzes te snel gemaakt werden, zonder oog voor brede maatschappelijke ontwikkelingen;
 - Het verschil tussen Testen voor Toegang en Fieldlab Evenementen is onvoldoende duidelijk gemaakt;
 - Het RIVM beriep zich op haar neutrale rol en is daardoor onvoldoende betrokken geweest, ondanks een nadrukkelijke wens vanuit wetenschappers en programmeerders;
 - Ten tijde van de beleidskeuzes is er te snel ingezet op opening van de sector, niet volledig gebaseerd op de adviezen. Daarbij is er onvoldoende onderscheid gemaakt tussen evenementen en andere sectoren. Tevens is er onvoldoende onderscheid gemaakt tussen verschillende type evenementen. De finesses die Fieldlab heeft laten zien en geleerd, zijn hierbij gemist.

Voor de toekomst adviseren de betrokken om te zorgen voor borging van de bevindingen en de aanpak, door middel van:

- Kenniscentrum voor de korte termijn, specifiek gericht op evenementen en COVID;
- Informatie aanwezigheid bij verschillende betrokkenen (RIVM, Evenementensector, Ministeries) door middel van een korte notitie met de belangrijkste bevindingen;
- Beschikbaar stellen van alle data aan wetenschappelijke partijen voor toekomstige raadpleging.

Met een dubbel gevoel kijken betrokkenen terug. Trots op het bereikte resultaat. Teleurgesteld dat dit zich nog niet vertaald heeft in een geopende sector. Begripvol, gezien de epidemiologische situatie in Nederland. Het zou goed zijn om, als de huidige lockdown teneinde komt, een herijkte matrix te hanteren als model om evenementen weer mogelijk te maken.

De aanloop

Corona in Nederland

In maart 2020 worden de eerste maatregelen als gevolg van het Coronavirus in Nederland van kracht. Gaat het in eerste instantie nog om een verbod op bijeenkomsten met meer dan 100 mensen, al snel worden alle bijeenkomsten in Nederland verboden. Wordt er aanvankelijk gedacht dat het een zeer tijdelijke maatregel is, al snel is duidelijk dat de impact en duur groter zijn dan verwacht.

Een van de vroege conclusies die in de periode maart/april 2020 wordt getrokken is dat de vertegenwoordiging van de evenementenbranche in 'politiek Den Haag' weliswaar aanwezig is, maar op zijn minst versnipperd is te noemen. Vanwege de lijnen tussen de verschillende 'bloedgroepen' in de evenementenbranche en hun direct verbonden ministeries lopen er op meerdere plekken gesprekken. Eén van de vroegste initiatieven wordt gevormd door de Stichting Open House, een innovatieplatform voor evenementen, samen met Topteam Creatieve Industrie en het Ministerie van Economische Zaken en Klimaat (EZK). De vragen die in dit initiatief wordt gesteld zijn:

- "Wat kunnen we gezamenlijk met deze situatie?"
- "Kunnen we een evenement ontwikkelen waarin we kunnen laten zien dat we een veilige omgeving kunnen creëren?"
- "Kunnen we op deze manier jongeren iets bieden in deze voor hen lastige tijd?"

Gesprekspartners en onderwerpen

Vanuit dit initiatief wordt een gesprek opgezet met de Minister van EZK, op dat moment Eric Wiebes. Omdat het gesprek breder gevoerd moet worden, sluiten vertegenwoordigers van MOJO, ID&T en VVEM aan. Het probleem van de branche wordt duidelijk gemaakt, vanuit EZK wordt uitgesproken dat men een vervolg wil geven, met een bredere delegatie van de branche.

Naar aanleiding van dit eerste gesprek wordt een bredere vertegenwoordiging samengesteld. Bij een tweede gesprek sluiten acht vertegenwoordigers vanuit de branche aan, o.a. NOC*NSF, Taskforce Cultuur, EventPlatform, VVEM en vertegenwoordiging van de toeleveranciers en de locaties. Aan de zijde van de Ministeries sluiten de bewindspersonen van EZK, Onderwijs, Cultuur en Wetenschap (OCW), Volksgezondheid, Welzijn en Sport (VWS) en Justitie & Veiligheid (J&V) aan. Hiermee zijn alle ministeries die betrokken zijn bij de branche vertegenwoordigd. Tot slot is ook Topteam Creatieve Industrie aanwezig.

Er wordt een document vanuit de branche besproken met drie hoofdlijnen:

1. Economisch noodpakket (financiële ondersteuning);
2. Protocollen (wat is mogelijk met evenementen binnen de maatregelen);
3. Toekomst.

Deze derde lijn bestaat eruit dat het onmogelijk is om, met inachtneming van de anderhalve meter maatregel, economisch rendabele evenementen te organiseren. Er moet daarom onderzocht worden of, en zo ja op welke wijze, het mogelijk is om evenementen met een hogere bezettingsgraad te organiseren, met een verantwoord restrisico. Uit deze derde lijn volgt het Fieldlab Evenementen.

In mei ontstaat de Alliantie van Evenementbouwers. Hierin is een brede vertegenwoordiging van organisatoren, toeleveranciers, locaties en bestaande belangenverenigingen samengevoegd. Dertig brancheverenigingen, vijftien negentig bedrijven en achtentwintig andere belanghebbenden sluiten zich aan, waarmee een breed draagvlak ontstaat. Daarnaast wordt er een samenwerking gezocht en gevonden met EventPlatform dat de zakelijke evenementen (congressen en seminars) vertegenwoordigt, reeds bestaand maar vanwege de crisis geactiveerd.

Alliantie en EventPlatform gaan vanaf dat moment optreden als gesprekspartners voor de steunmaatregelen. Daarnaast wordt Fieldlab Evenementen opgezet, met als doel om te onderzoeken of evenementen veilig georganiseerd kunnen worden.

Evaluerend

- Het belang van een vaste vertegenwoordiging van de evenementenbranche is cruciaal, om op die wijze als één partij te spreken met bestuurders in tijd van crisis;
- Het is aan de zijde van de bestuurders positief ervaren dat vertegenwoordigers van de branche zelf in het hele traject en tafel zaten;
- De verbinding tussen branche en bestuurders was versplinterd, maar wel zeer goed, getuige de mogelijkheid vanuit de branche om met vier ministeries tegelijk aan tafel te gaan;
- De gevolgde route geeft een duidelijk beeld aan de bestuurders van de opbouw en intrinsieke waarde van de branche;
- Het verdient aanbeveling om een vaste structuur te handhaven, waardoor men sneller met elkaar om de tafel kan in tijden van crisis;
- Het verdient aanbeveling om te zorgen voor goede inzichten en overzichten van de branche (bijv. data, financiën en werkgelegenheid) om sneller beleidsbeslissingen te kunnen nemen.
- Convenanten met externe partijen (politie, gezondheidsdiensten, lokaal bestuur) dragen bij aan het vertrouwen bij de verschillende ministeries om tot pilots te komen.

Opstartperiode Fieldlab Evenementen

Vanuit het initiatief van Open House en het Topteam Creatieve Industrie wordt het Fieldlab Evenementen verder opgezet. De samenwerking met de overheid en wetenschap werd hierin al onderkend en daarna volgde het startschot om dit verder op te zetten.

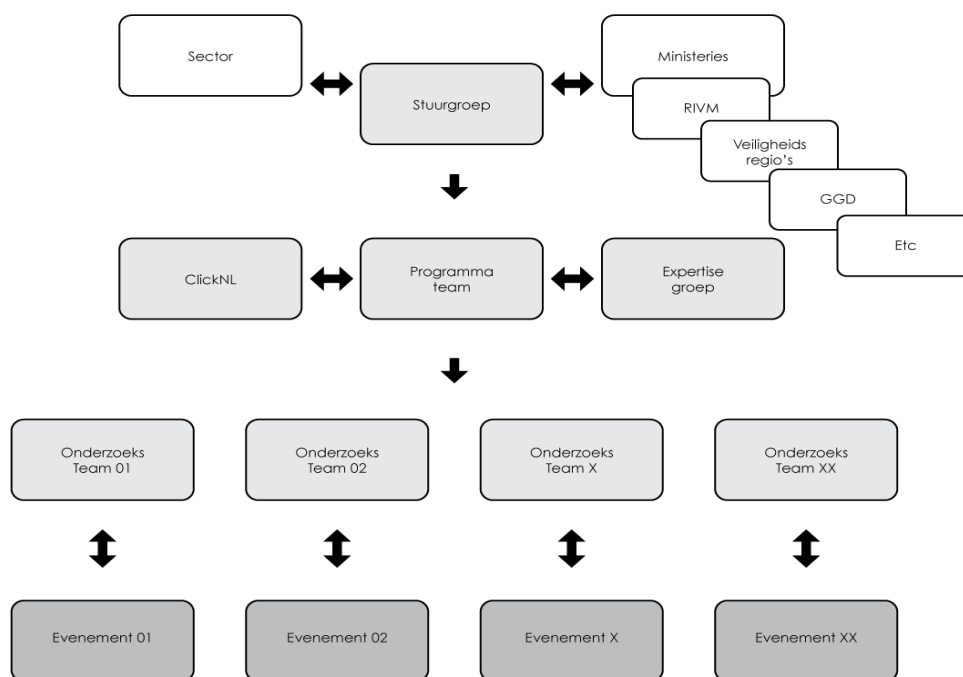
Doelstelling

- Korte termijn: Een aantal pilots uitvoeren en aantonen of beheersing van de gezondheids- en veiligheidsrisico's mogelijk is, waarbij deze pilots herhaalbaar en schaalbaar zijn.
- Lange termijn: door gezamenlijke inspanning, stapsgewijs, op basis van onderbouwing, ervaringen en bewijslast duidelijkheid krijgen of het mogelijk is om met een verantwoord restrisico evenementen te organiseren waarbij de 1,5 meter losgelaten kan worden.
- Einddoel: het op verantwoorde wijze mogelijk maken van steeds meer vormen van bijeenkomsten en evenementen met als uitgangspunt onderzoek of een terugkeer naar de 100% situatie van voor de corona crisis mogelijk is.

Structuur

De structuur die in eerste instantie is bedacht bestond uit een Stuurgroep die contact onderhoudt met de evenementenbranche (sector) en de verschillende overheden en partijen als GGD, Veiligheidsregio's etc.

Daaronder wordt een programmteam gevormd dat contacten heeft met de wetenschap (expertisegroep) en verschillende onderzoeksteams met bijbehorende evenementen aanstuurt. ClickNL zal daarbij als penvoerder voor de financiën optreden, omdat het Fieldlab Evenement zelf geen juridische entiteit wordt (in verband met de beoogde snelheid van opzetten).



In de praktijk wordt de structuur uiteindelijk op een andere manier ingericht. De Stuurgroep heeft contact met de ministeries en de branche. Het programmteam heeft de contacten met veiligheidsregio's en GGD. In plaats van verschillende onderzoeksteams is er sprake van één onderzoeksteam dat alle pilots voor haar rekening neemt. Daarnaast is er veel direct contact tussen programmteam en ministeries.

Stuurgroep

De Stuurgroep moest een evenwichtige afspiegeling vormen van de verschillende takken van de evenementenbranche. Daarnaast wordt direct het belang gezien van een directe lijn met de ministeries. Enerzijds om Fieldlab een duidelijke plaats en stem te geven, anderzijds om de financiering te bewaken vanuit de verantwoordelijke ministeries. Uiteindelijk komen er zes leden in de eerste opzet van de stuurgroep. Deze wordt bewust klein gehouden, om daadkrachtig te zijn. Alliantie en Eventplatform zijn vertegenwoordigd en er zijn twee waarnemende leden vanuit de ministeries. Daaraan toegevoegd wordt een vertegenwoordiging van Instituut Fysieke Veiligheid, waarmee ook een connectie is gelegd naar het Veiligheidsberaad.

Op verzoek OCW wordt in overleg met Topsector Creatieve Industrie later in het jaar nog een vertegenwoordiging vanuit de Culturele Sector toegevoegd. In eerste instantie leek dit niet noodzakelijk, gezien het feit dat de urgentie gevoelsmatig lager was in deze sector vanwege de subsidie, die de financiële nood minder groot maakte. Daarnaast heeft dit deel een directe link met het ministerie, ook vanwege deze subsidieconnectie. Om het draagvlak voor het Fieldlab Evenement ook in dit deel van de sector te krijgen bleek het echter wel degelijk van groot belang.

De Stuurgroep wordt geïnitieerd vanuit de gesprekken met de ministeries en de vertegenwoordiging van de branches. Uitgangspunt is dat de verschillende betrokken partijen zijn vertegenwoordigd:

- Marcel Elbertse Alliantie van Evenementenbouwers (Voorzitter)
- Riemer Rijpkema Eventplatform
- Steven Scheer Gemeente Rotterdam, toen tevens Instituut Fysieke Veiligheid
- Sybrecht Lensink Alliantie van Evenementenbouwers
- Waarnemend lid DG Programma Samenleving en COVID-19
- Waarnemend lid Ministerie EZK
- Maaïke Verberk Cultuursector (later toegevoegd)

Leden van de Stuurgroep verrichten de werkzaamheden onbezoldigd.

Programmteam

Betrokkenen kijken terug op een doeltreffende fase, waarin met - evenementenbranche eigen - veel slagkracht en doortastendheid werd geschakeld. Een veelgehoorde term, en ook hier van toepassing, is dat Fieldlab Evenementen 'met stoom en kokend water' tot stand kwam. Meerdere zaken vielen op z'n plek in deze fase. Ondanks deze hoge druk is er op basis van visie gewerkt aan de totstandkoming van Fieldlab Evenementen.

Het programmteam wordt in snel tempo samengesteld. Het programmteam bestaat uit:

- Pieter Lubberts Programmamanager
- Maarten Kuijper Contacten met wetenschappers en ClickNL
- Maarten Schram Uitvoering pilots, link naar Internationale onderzoeksprojecten
- Merit Clocquet Contacten met kennisinstututen
- Léoni de Jong Algemene ondersteuning
- Dimitri Bonthuis Initieel communicatie, later uitvoering pilots
- Tim Boersma Communicatie (later toegevoegd)
- Rutger Scharloo Ondersteuning programmamanager (later toegevoegd)

Pieter Lubberts en Léoni de Jong worden voorgedragen door de voorzitter van de stuurgroep, vanuit zijn organisatie. Maarten Kuijper was vanuit Open House al betrokken en brengt ruime ervaring met de werkwijze van ClickNL met zich mee. Maarten Schram wordt voorgedragen vanuit EventPlatform.

Merit Clocquet wordt voorgedragen vanuit NOC*NSF. Dimitri Bonthuis wordt voorgedragen vanuit de Alliantie.

Leden van het programmteam ontvangen (met uitzondering van Merit Clocquet, die de opdracht vanuit Sportinnovator vervult) een financiële vergoeding die voor alle leden gelijk is. Deze vergoeding bedraagt € 75 per uur, waarbij de afspraak is dat er twaalf uur in de week gefactureerd wordt. Als in januari blijkt dat alle leden meer dan fulltime besteden, wordt afgesproken dat er vanaf februari de daadwerkelijk gewerkte uren gefactureerd worden, met een maximum van veertig uur in de week.

In de periode september-oktober vindt een verschuiving plaats in de taakverdeling binnen het programmteam. Tim Boersma neemt de communicatie op zich, Bonthuis en Schram gaan vanaf dat moment aan de slag met de opzet van de pilots. In april wordt Rutger Scharloo toegevoegd als ondersteuning van de programmamanager.

Evaluerend

- **Structuur**
 - Er wordt wisselend gekeken naar de structuur die is gehanteerd:
 - Enerzijds heeft het heeft de voorkeur om een aparte juridische entiteit op te richten, omdat hiermee de aansprakelijkheid van de stuurgroep leden beter gekaderd is.
 - Anderzijds had Fieldlab Evenementen juist hierdoor meer de handen vrij. Zeker omdat de aansprakelijkheid voor de evenementen bij de organisatoren lag.
 - ClickNL is een goede oplossing in verband met de snelheid waarmee het Fieldlab opgezet is en voor het op juiste wijze verwerken van de financiën. Het veroorzaakt wel administratieve inspanningen in het uitvoeringstraject, met name door de PPS constructies die moeten worden opgezet.
 - Het was sterk dat er meerdere departementen, hoewel in een aantal gevallen pas later, betrokken waren. Hiermee werd er enerzijds vanuit verschillende perspectieven meegekeken, anderzijds zorgde het voor draagvlak binnen het kabinet.
- **Stuurgroep**
 - Het is een goede keuze om een kleine stuurgroep te hanteren, waarmee er grote slagkracht is en geen papieren tijger is gecreëerd.
 - Het was goed geweest om ook Cultuur direct vanaf het begin aan te laten sluiten, zodat er een bredere vertegenwoordiging was van de eventensector.
 - Er is aangegeven dat het binnen enkele Ministeries goed was geweest om op regelmatige basis ook op directieniveau vertegenwoordigers aan te laten sluiten (in de vergaderingen als toehoorder of door presentaties door de betrokken onderzoekers). In de tweede fase had hier mogelijk meer impact mee gecreëerd kunnen worden vanuit de adviezen.
 - Het feit dat zowel Fieldlab Evenementen als de Alliantie een stuurgroep heeft en ook vanuit deze titel aan tafel schoof in gesprekken, heeft soms verwarring opgeleverd waardoor ruis ontstond. Aanbeveling is om het verschil tussen de verschillende entiteiten beter te benadrukken.
 - De wekelijkse bijeenkomsten zorgden niet alleen voor voortgang, maar ook voor wederzijds begrip. Het is aan te bevelen om een soortgelijk overleg tussen sectoren en overheid op te zetten in situaties als deze. Het regelmatige overleg waarin verschillende departementen en de verschillende sectoren (commercieel en gesubsidieerd) met elkaar in overleg zijn en met oog voor elkaar standpunten en positie werken aan de doelstelling van het Fieldlab Evenementen. Deze aanpak heeft geleid tot veel minder onduidelijkheid in het complexe proces en wederzijds begrip in

een crisissituatie. Hiermee biedt men elkaar tevens de mogelijkheid om de achterban beter op de hoogte te houden van de wederzijdse problemen en keuzes.

- **Programmateam**
 - Het vertrouwen dat vanaf het begin is gegeven aan het programmateam heeft er aan bijgedragen dat er vanaf dag 1 een vliegende start is gemaakt. De handelingsvrijheid was cruciaal om de snelle stappen te kunnen zetten die gezet zijn.
 - Het was goed geweest om in het programmateam vanaf de start een financieel deskundige te hebben die de gekozen financieringsstructuur via ClickNL kon invullen.
 - De keuze voor onafhankelijke personen in het programmateam, die niet de last van de verantwoordelijkheid van een grote organisatie met zich meedroegen, bleek de juiste. Zij konden hierdoor de juiste tijd en energie besteden aan de vraagstukken van het Fieldlab.
- **Stappen die in de toekomst direct gezet zouden kunnen worden om vanaf de start meer zekerheid te creëren:**
 - Sluit direct iemand vanuit de expertgroep van het rijk (zoals nu het OMT) aan om mee te kijken naar de opzet van het initiatief. Hiermee wordt het mandaat duidelijker en het draagvlak groter.
 - Bepaal met RIVM / OMT waar de vraagstukken liggen ten aanzien van het oplossen van het onderliggende probleem en koppel dit aan de modelleur van het risicomodel.
 - Gebruik indien mogelijk het risicomodel dat nu is opgezet door TU Delft.
 - Zorg voor snelle duidelijkheid inzake financiering en doelstellingen programma.
 - Schets nu reeds een aantal toekomstige scenario's.

Periode tussen totstandkoming en implementatie

In de periode juli 2020 tot en met januari 2021 zijn de volgende stappen gezet:

- Wetenschappelijke partners aantrekken
- Vertaling startnotitie naar uitgewerkt onderzoeksplan
- Opzetten communicatiekanalen
- Enquête
- Afstemmen kaders waaronder pilots plaats kunnen vinden

Deze fase is door het programmateam ook wel als onrustig ervaren, mede vanwege de hoeveelheid stakeholders en het gebrek aan kaders. Het was 'zoeken' naar de juiste stappen in deze fase, waarbij het startdocument een belangrijke start en leidraad was. Dit document zorgde ook voor het nodige vertrouwen. De gedefinieerde 'bouwstenen', 'event typen' en 'customer journey' zijn bepalend geweest in de verdere uitwerking van de onderzoeksopzet en het programma.

Wetenschappelijke partners

RadboudUMC

Er is al contact tussen het programmateam en Andreas Voss, de arts-microbioloog van het RadboudUMC. In een vroeg stadium heeft hij een presentatie verzorgd waarin hij de impact van het Corona virus toelicht om zo de impact op de organisatie van evenementen te schetsen. Op het moment dat het Fieldlab Evenementen een feit is, wordt hij vanwege die connectie gevraagd om mee te denken over de onderzoeksopzet en de rol als hoofdonderzoeker op zich te nemen.

Andreas Voss stemt hiermee in onder voorwaarde dat hij hier geen vergoeding voor ontvangt, om zijn onafhankelijkheid te waarborgen. Als OMT lid is het voor hem cruciaal dat hij volledig onafhankelijk kan opereren.

TU Delft

De tweede wetenschappelijke partner die wordt betrokken is TU Delft. Van Safety Science is bekend dat zij op vooruitstrevende wijze risicoanalyses verrichten, onder anderen op het gebied van overstromingsrisico's in Nederland.

Breda University of Applied Sciences

BUAS komt in beeld na een lectorenoverleg waarin het programmateam aanwezig is om invulling te geven aan het onderzoeksteam. BUAS en LCB (logistics community Brabant) verrichten in eerste instantie een onderzoek naar de beste meetmethodiek voor de pilots. Als vervolg hiervan wordt het verzoek neergelegd om het onderzoek uit te voeren.

Naast deze drie hoofdpartners wordt een samenwerking aangegaan met verschillende andere wetenschappelijke partners, die steeds op een van de deelgebieden onderzoek verrichten. Dit zijn:

- Universiteit Twente (druppelverspreiding)
- TNO (druppelverspreiding)
- BBA Binnenmilieu (ventilatie)
- Bureau Franken (benchmark onderzoek meetmethodiek)

Er wordt gaandeweg nog met een veelvoud aan potentiële wetenschappelijke partijen gesproken om een samenwerking te bespreken. Onder meer Universiteit van Amsterdam, Erasmus Universiteit, Universiteit Utrecht en TU Eindhoven zijn gesprekspartner.

Ondanks herhaalde verzoeken vanuit Fieldlab Evenementen komt er geen gesprek met het RIVM.

Vertaling startnotitie naar onderzoeksplan

De startnotitie wordt verwerkt in een onderzoeksplan¹, met als titel 'Pilots voor low-contact events'. Dit onderzoeksplan werd na goedkeuring door de Stuurgroep door het programmateam verwerkt in plannen van aanpak per pilot.

Basis voor de aanpak zijn de maatregelen die getroffen kunnen worden benoemd in bouwstenen: Gedrag, Triage, Tracken en Tracen, Bezoekersdynamiek, Luchtkwaliteit, Persoonlijke bescherming, Reiniging en desinfectie van oppervlakken en materialen en Kwetsbare groepen. Na het schrijven van het memo wordt er nog een achtste bouwsteen aan toegevoegd Sneltesten.

Tevens wordt een indeling voor te onderzoeken evenementtypen bepaald. Enerzijds wordt gedifferentieerd op indoor en outdoor evenementen, omdat er op dat moment veelvuldig gesproken wordt over verschil in besmettingsrisico binnen of buiten. Anderzijds is duidelijk dat contacten leiden tot besmettingen, dus wordt er onderscheid gemaakt in dynamiek van de bezoekers. Het levert de volgende vier typen op:

- Type 1 – Indoor passief (bijv. theater, seminar, zittend concert)
- Type 2 – Indoor actief (bijv. concert, indoor festival)
- Type 3 – Outdoor actief (bijv. sportevenement, outdoor concert)
- Type 4 – Outdoor festival (bijv. muziektfestival)

Er wordt gekozen voor twee pilots per type, zodat er direct een controleonderzoek plaats vindt.

In het plan van aanpak wordt er voor gekozen om ervoor te zorgen dat alle mogelijke situaties qua bezetting van tribunes en ruimtes over de pilots heen onderzocht worden.

Communicatiekanalen

Fieldlab Evenementen richt haar eigen communicatiekanalen in, via een website FieldlabEvenementen.nl, social media (LinkedIn, Twitter en Facebook) om de achterban te informeren.

Enquête

In augustus zet Fieldlab Evenementen een enquête op onder haar doelgroep, om in beeld te brengen welke maatregelen kans van slagen hebben op basis van de te verwachten acceptatiegraad.

De uitslagen van deze, door meer dan 29.000 mensen ingevulde, enquête bieden naar de buitenwereld een eerste inzicht in de aanpak van Fieldlab Evenementen. Tevens helpt de publiciteit rondom de uitslagen om de aanzwellende kritiek vanuit de achterban van de evenementorganisatoren dat de start van het Fieldlab erg lang op zich laat wachten, tijdelijk verstommen.

Afstemmen kaders waaronder pilots kunnen plaatsvinden

Na het opstellen van het onderzoeksplan en de plannen van aanpak, moet worden afgestemd onder welke voorwaarden de pilots georganiseerd kunnen worden.

Na een aanvankelijke goedkeuring op het onderzoeksplan vanuit het kabinet op 8 oktober, wordt aangegeven dat er een goedkeuring moet volgen op de plannen van aanpak. Dit volgt uiteindelijk op 23 december. Vanuit alle verschillende invalshoeken wordt meegekeken naar de pilots (epidemiologisch beeld, beeldvorming in de maatschappij, risico op besmetting, aanpak toegangscontrole). De Britse variant zorgt nog voor een tijdelijke vertraging, omdat in beeld gebracht moet worden welke impact dit

¹ Zie <https://fieldlabevenementen.nl/wp-content/uploads/2021/11/Fieldlab-Evenementen-Onderzoeksplan-Pilot-events-V2.201027.pdf>

mogelijk heeft op de besmettingsrisico's, maar uiteindelijk volgt medio januari de definitieve goedkeuring en kunnen de pilots plaats vinden.

Evaluerend

Onderzoeksplan

- De juiste keuzes zijn gemaakt ten aanzien van onderzoek. Dit is voor een belangrijk deel te danken aan de hoofdonderzoeker, die dankzij een breed netwerk over de benodigde inzichten kon beschikken. Zijn rol bleek in het gehele traject cruciaal, reden waarom wij zouden adviseren om altijd iemand vanuit het OMT of RIVM te betrekken via de officiële route vanuit VWS.
- VWS sloot in een later stadium aan als toehoorder in de Stuurgroep. Eerdere betrokkenheid was goed geweest, juist vanwege contacten met RIVM.
- Het RIVM heeft het onderzoeksplan kritisch beoordeeld, onder meer op besmettingsrisico's rondom de pilots. Er is vanuit het RIVM geen inhoudelijke bijdrage geleverd aan de opzet van het onderzoeksplan. Daarmee is er risico genomen op de keuze voor een verkeerde oplossingsrichting. Het verdient aanbeveling om het RIVM formeel te koppelen aan het programma, hetzij in de groep wetenschappers, hetzij in de stuurgroep, hetzij in het programmteam, waarbij de onafhankelijkheid gegarandeerd blijft.
- Het verdient daarmee aanbeveling om nadrukkelijker inzicht te hebben in de vragen die uiteindelijk beantwoord moeten worden door politieke eindbeslissers en hun adviseurs, om zo gestructureerd mogelijk te werken.
- Het eerder in de lead brengen van het voltallige programmteam, in combinatie met een duidelijke functieomschrijving/taken per lid, had in deze fase meer rust en output opgeleverd.
- De voortrekkersrol van een hoofdonderzoeker en/of onderzoeksteam is cruciaal in deze fase, zodat er vanuit onderzoeksperspectief wordt gedacht en gehandeld.
- Het tijdig definiëren van onderzoek rollen en in kaart brengen van benodigde onderzoek partners helpt bij het efficiënt opzetten van het onderzoeksplan en de uitrol erna.
- Meer aandacht voor 'wetenschappelijke gevoeligheden' in deze fase had wellicht discussie in een later stadium kunnen voorkomen. Er was nu kritiek dat het een gedragsonderzoek werd genoemd, terwijl de factor gedrag niet het hoofdonderdeel van onderzoek was, dat werd gevormd door bezoekersdynamiek. Kritisch tegenlezen had hier een bijdrage aan kunnen leveren.

Achterban

- Vanuit Fieldlab Evenement had meer aandacht gegeven moeten worden aan het informeren van de achterban. Intern (stuurgroep en programmteam) had men een volledig beeld van de reden dat de voorbereiding langer dan verwacht duurde, extern had dit beter gecommuniceerd kunnen worden.
- Informatievoorziening richting de achterban/sector behoeft veel aandacht en sneeuwde onder in de aandacht voor de opzet van het programma. De rol van informatievoorziening achterban lag bij de stuurgroep, maar doordat dit een periode was met onduidelijkheid en bovendien de meeste kennis bij het programmteam zat, werkte dit niet altijd optimaal. Een aanbeveling is om direct bij aanvang communicatie op sterkte neer te zetten inclusief een communicatieplan. Planmatig stakeholder management (bij de achterban) is een cruciaal onderdeel bij een dergelijk project. Het was het goed geweest om een zwaardere bezetting van communicatie te hebben, zeker in de periode dat er veel algemene media aandacht ontstond en dit alle tijd opslokte.

- In deze fase was duidelijk dat er veel misinformatie rondging (bijv. wat mag in het buitenland wel en bij ons niet, welke onderzoeken worden elders gedaan). Het verdient aanbeveling om hier vanuit een platform als Fieldlab Evenement feit en fictie te onderscheiden.
- Het was goed geweest om eerder een oproep naar potentiële partners (met duidelijke kaders) te kunnen doen, daarmee was er meer draagvlak en duidelijkheid gecreëerd.

Financieel / administratief

- In de financieringsvoorwaarden ligt opgesloten dat er sprake moet zijn van een publiek/private samenwerking, waarbij in het geval van een onderzoeksprogramma het onderzoeksinstituut 'aannemer' is. Het is aan te bevelen om direct bij de opstart te overwegen een kennisinstituut aan te sluiten, waarmee een latere inhaalslag voorkomen had kunnen worden. In dit geval was dat niet mogelijk, omdat de richting nog bepaald moest worden.

Afstemmen kaders

- Bij het opstellen van het veilig kader had tijd gewonnen kunnen worden, door vanaf het begin een aantal partijen, die hier een oordeel over moesten geven, nadrukkelijker te betrekken. De term 'door vele hoepels springen' is veel gevallen. De constructieve houding van alle betrokkenen heeft er voor gezorgd dat er uiteindelijk een goed en veilig kader is gecreëerd dat door iedereen werd onderschreven.
- Het is opnieuw te danken aan de unieke samenwerking tussen evenementen, wetenschap en ministeries dat een en ander in een relatief korte tijd zo zorgvuldig is opgezet.

Uitvoering Fase 1

Na een lange periode van voorbereiding, kwam net voor kerst 2020 groen licht voor de start van Fase I, waarbij op basis van het epidemiologisch beeld, in eerste instantie alleen de pilots in Type I en Type III mochten plaatsvinden. Op het moment dat deze goedkeuring werd verleend, was er sprake van een zeer strenge lockdown, inclusief avondklok, en de dreiging van de Britse variant. Het geeft aan hoeveel vertrouwen Fieldlab heeft gekregen, ondanks de fase waarin Nederland zich begin 2021 bevond. Na een soepele start met de Type I events, het congres en de theatervoorstelling en de daaropvolgende voetbalwedstrijden in Type III, kwam al snel groen licht voor de pilots in Type II en IV.

In de eerste fase werd een achttal pilots uitgevoerd:

Type	Omschrijving	Datum	Locatie	Organisator	Personen
I	Congres	15-2-2021	Beatrix Theater - Utrecht	Eventplatform	500
I	Theater	20-2-2021	Beatrix Theater - Utrecht	Guido Weijers / Stage	500
III	Voetbalwedstrijd	21-2-2021	Goffert Stadion - Nijmegen	N.E.C. Nijmegen / KNVB	1500
III	Voetbalwedstrijd	28-2-2021	Yanmar Stadion - Almere	Almere City FC / KNVB	1500
II	Dance event	6-3-2021	Ziggo Dome - Amsterdam	Mojo / ID&T	1300
II	Concert	7-3-2021	Ziggo Dome - Amsterdam	Mojo / ID&T	1300
IV	Dance festival	20-3-2021	Walibi Holland - Biddinghuizen	Mojo / ID&T	1500
IV	Muziekfestival	21-3-2021	Walibi Holland - Biddinghuizen	Mojo / ID&T	1500

De keuze van de organisator en locatie is in deze fase gebaseerd op partijen die zichzelf hebben aangeboden (Theater, Dance events en Concerten) of werden (via de stuurgroep) voorgedragen door de vertegenwoordigers uit de branche (Congres, N.E.C. Nijmegen, Almere City FC). Er hebben zich naast deze partijen nog meer organisatoren en locaties gemeld, maar er is gekozen voor de combinaties waar het onderzoek het beste tot haar recht zou kunnen komen.

Keuze organiserende partners per pilot

Vanaf het moment dat de keuze voor een betreffende pilot werd gemaakt (zie bovenstaand overzicht), was de organisator in the lead m.b.t. de te betrekken eventpartners (hierbij valt te denken aan: techniek, catering, artiesten etc.). In veel gevallen heeft een organisator reeds vaste partners op de verschillende eventonderdelen en had vanuit het oogpunt van efficiency een samenwerking daarmee de voorkeur. Dit werd door de organisator, in overleg met Fieldlab Evenementen, besloten.

Dergelijke partners waren vanuit die structurele partnerships ook bereid om dit financieel passend te krijgen m.b.t. de betreffende pilot (iets dat tussen organisator en partner werd ingevuld).

Fieldlab Evenementen heeft zich direct bij aanvang van het pilot traject open opgesteld m.b.t. partners die zich meldten vanuit de branche en maatschappij, o.a. door een e-mailadres open te stellen via de website: initiatieven@fieldlabevenementen.nl. Alle partijen die zich hebben gemeld zijn gecontacteerd en gescand op bruikbaarheid van product of dienst en dientengevolge geïnformeerd.

Daarnaast zijn er enkele partners langszij gekomen die tijdens meerdere pilots én in het onderzoek een rol speelden, waaronder Close, Bureau Franken en DCM.

Close

Close kwam in beeld vanuit Reimagine Football, een challenge van onder meer de KNVB om initiatieven die bijdragen aan snelle heropening van de stadions te vinden. Met een proactieve houding heeft Close meegedacht over de inzet van hun communicatieplatform en hoe dit een bijdrage kon leveren aan Fieldlab Evenementen en (het onderzoek tijdens) de pilot events in het bijzonder.

Terugkijkend heeft Close een doorslaggevende rol vervuld in het a) betrekken en informeren van de betrokken bezoekers bij de praktische zaken van het pilot event, het b) verrichten van gericht onderzoek en c) mee te nemen in het betreffende pilot event en het gedachtegoed van Fieldlab Evenementen in het algemeen.

Bureau Franken/Kinexon

Ook Bureau Franken heeft zich proactief gemeld in de beginfase van Fieldlab Evenementen en al vroegtijdig aangeboden mee te willen denken en werken op basis van het vraagstuk naar meting van bezoekersdynamiek. Net als BUAS heeft Bureau Franken zich gebogen over de vraag naar de beste meetmethodiek. In beide gevallen werd geconstateerd dat UWB de beste (en naar later bleek enige) oplossing was voor de onderzoeksvragen.

Bureau Franken heeft vervolgens de afspraken met leverancier Kinexon gemaakt en gezorgd voor begeleiding van de metingen in de eerste fase.

DCM

DCM is een crowdmanagement en analysesysteem door middel van video. Via de Nederlandse vestiging van de van oorsprong Australische bedrijf werd contact gezocht. Na consultatie van BUAS en Bureau Franken bleek dit de optimale ondersteuning van het onderzoek door middel van de Kinexon tags.

Onderzoeksvraag

In de eerste fase was de hoofdvraag welk risico er verbonden was aan het organiseren van verschillende typen evenementen. Om het antwoord hierop te vinden zijn er verschillende onderzoeksvragen beantwoord aan de hand van de gedefinieerde bouwstenen. Graag verwijzen wij naar 'Pilots voor low-contact events'.

Veilig kader

Dankzij de ministeriële regeling kon, onder de toen van toepassing zijnde COVID wet, een juridisch kader gecreëerd worden voor de pilots. met de AMVB (Fieldlab regeling) werd binnen deze wet experimenteerruimte gecreëerd. In de draaiboeken van de pilots, die in overleg met het kabinet werden opgesteld, stonden de veiligheidsvoorschriften, de privacyregelingen en overige maatregelen beschreven. Voor meer informatie verwijzen wij graag naar de diverse onderzoeksprotocollen² en bijlagen waarin alle voorwaarden zijn beschreven. Tot slot is er ook goedkeuring verleend door de medische ethische commissie voor het onderzoek.

Lokale overheden

In alle gevallen heeft afstemming met de lokale overheden plaatsgevonden. Wat hierbij opviel was het verschil in benadering vanuit de verschillende betrokken Gemeenten. In een aantal gevallen werd eenvoudig goedkeuring verleend voor de pilot na introducerende gesprekken en toelichtingen bij de Gemeente zelf. In andere gevallen werden er meerdere informatiesessies verzocht met de betrokken lokale partijen.

Media

De media aandacht voor Fieldlab Evenementen is overweldigend, zowel in binnen- als buitenland. Dit baarde binnen het Fieldlab Evenementen soms zorgen, zeker bij aanvang. De media aandacht spitste zich toe op het aantal besmettingen, terwijl dit niet het onderzoeksdoel was. Er bestond daardoor een risico op imagoschade als er, ondanks alle maatregelen, een grootschalige besmetting plaats zou vinden.

² <https://fieldlabevenementen.nl/protocollen/>

Het voordeel van de aandacht was dat er ook heel veel hoop uit sprak, in de lastigste tijd van de pandemie, zoals beschreven met een avondklok en strenge lockdown.

In de woordvoering over de pilots wordt steeds aandacht gevraagd voor de onderzoeksopzet en de uitgangspunten van Fieldlab Evenementen. Tekst en uitleg geven over het programma werkte het beste door mensen vanuit het programmateam. In deze fase was er exposure in alle Europese landen plus Brazilië, Rusland, Australië en Canada (print, radio, tv, online). In de mediaverslaggeving bleek het wel lastig om exact de doelstellingen van het onderzoek te duiden. Vaak kwam verslaggeving neer op het aantal positieve testen na afloop van een evenement en was er minder oog voor de behaalde resultaten en conclusies.

Evaluerend

- Er is niet altijd voldoende duidelijkheid gegeven aan organisatoren of evenementlocaties over de keuzes die gemaakt zijn ten aanzien van de opzet en locatie van de pilots. Het was goed geweest om hier zorgvuldiger mee om te gaan en er proactiever over te communiceren met name naar de sector.
- De branche heeft zich van zijn beste kant laten zien met veel daadkracht en inzet. De samenwerking vanuit en door alle betrokken partijen in de branche was de gamechanger.
- De opzet en het inrichten van het test traject i.s.m. SAN (via VWS) heeft alle betrokkenen heel veel energie gekost. Het betrof een geheel opnieuw op te zetten en in te richten testproces, in een bijzonder hectische periode. Hierdoor nam de druk toe. Het sneller betrekken van de sector had wellicht geholpen bij het eerder tot stand brengen van werkbaar proces. Het direct aanhaken van GGD was hier ook beter geweest.
- Het contact met GGD/GHOR en lokale overheden verliep wisselend. Het direct betrekken van GGD/GHOR en lokale overheden verdiend de aanbeveling en had een soepeler traject opgeleverd bij enkele van de pilots.
- Het is gebleken dat er een verschil zat tussen lokale overheden die in bijv. het veiligheidsberaad werden geïnformeerd over Fieldlab Evenementen en de overheden die geen onderdeel hiervan uitmaakten. Ondanks veel inspanningen vanuit het kabinet leverde dit in een aantal gevallen onduidelijkheid op, waarmee vertraging optrad in de opzet van de pilots. Ook op ambtelijk niveau levert proactief informeren een bijdrage aan het vlotte verloop van een dergelijk pilot traject.
- Communicatie naar de branche verliep niet altijd even goed en tijdig, dat vragen opriep bij de sector. Het is cruciaal in deze fase om de achterban geïnformeerd te houden en daarmee betrokkenheid te stimuleren en vragen en mogelijke onrust te voorkomen. Dit verstoort enkel het proces en de aandacht die naar een dergelijk grootschalig project gaat.
- Het direct optuigen van een communicatieteam en -lijn is aan te bevelen, zodat er tijdig wordt nagedacht over planmatige aanpak hiervan. Dit geldt ook voor de woordvoering.
- Alle betrokkenen hebben in deze fase veel betrokkenheid en medewerking vanuit de bezoekers ervaren. Variërend van testen en het downloaden van diverse apps, het opvolgen van diverse maatregelen in de verschillende bubbels tot en met een natest.

Uitvoering Tweede fase

De periode maart 2021, waarin besloten laat zich op de Corona tijdlijn op rijksoverheid.nl als volgt omschrijven: *“De besmettingen lopen op en de derde golf wordt zichtbaar. Deze maand wordt de lockdown voortgezet met slechts lichte aanpassingen in de maatregelen. Er wordt reikhalzend uitgekeken naar het begin van de zomer met het perspectief dat de 3e golf voorbij is en iedereen gevaccineerd is die dat wil. Dan kunnen er weer stappen gezet worden richting in het afbouwen van maatregelen.”* Toch is er ook sprake van versoepelingen, over de maand april schrijft men: *“De besmettingen blijven stijgen met een piek tegen het einde van april. Halverwege de maand worden geen verdere versoepelingen aangekondigd, wel wordt het openingsplan gepresenteerd. Aan het einde van de maand daalt het aantal besmettingen en neemt het aantal vaccinaties toe. Hierdoor kan eind april de eerste stap van het openingsplan genomen worden.”*

Na het succes van de eerste fase en tijdens de uitwerking van de verzamelde data in de adviesaanvragen, wordt gesproken over de wens voor een tweede fase van Fieldlab Evenementen. Het idee hierachter is dat het voor de representativiteit van de onderzoeken belangrijk is om een opschaling te doen van de pilots.

Waar in de eerste fase de hoofdvraag was welk risico er verbonden was aan het organiseren van verschillende typen evenementen, is in de tweede fase de hoofdvraag of de verzamelde analyses ook gelden bij grotere aantallen bezoekers of een grotere dichtheid van bezoekers.

Tevens wordt gekozen om twee nieuwe typen evenementen toe te voegen: sportevenementen met grote aantallen deelnemers (type V) en doorstroomevenementen zoals vak- en publieksbeurzen (Type VI). Deze sluiten niet aan bij de eerder gedefinieerde typen evenementen en vormen een belangrijk onderdeel van de branche.

Bij de opzet van de pilots voor de tweede fase wordt hetzelfde traject doorlopen waar het gaat om de opzet van de veilige kaders. Ook hier wordt een Medisch Ethische toets op het onderzoek gedaan door het RadboudUMC. De goedkeuring voor de pilots vanuit het kabinet wordt gefaseerd verleend op basis van de onderzoeksplannen.

Veranderingen ten opzichte van de eerste fase

Kostendekkende evenementen

In de tweede fase wordt er vanuit de Stuurgroep de wens uitgesproken om te kijken naar evenementen die voor de organisatoren kostendekkend opgezet kunnen worden, om niet opnieuw een grote investering te vragen van de toch al noodlijdende sector. Om deze reden wordt er ook gekeken naar evenementen die al op de planning staan en waar ten behoeve van onderzoek publiek aan toegevoegd kan worden.

Testen

In de eerste fase is gebruik gemaakt van PCR testen, met een geldigheid van 48 uur. Na de constatering dat een kortere tijd tussen testen en bezoek van het evenement wenselijk is en het signaal dat hier vanuit het OMT ook nadrukkelijk naar gekeken wordt, wordt er overgegaan op antigeen testen, die op de dag van het evenement zelf, maar maximaal 24 uur voor aanvang, worden afgenomen.

Dit sluit ook aan bij het op dat moment op te starten Testen voor Toegang programma. Er is een nadrukkelijk onderscheid tussen de beoogde aanpak van Testen voor Toegang en die van Fieldlab Evenementen. Bij Testen voor Toegang is de testuitslag 40 uur geldig, Fieldlab Evenementen hanteert 24 uur.

Testen na afloop worden niet meer uitgevoerd. In plaats daarvan worden afspraken gemaakt met de landelijke GGD over Bron- en Contactonderzoek dat tot inzicht moet leiden in eventuele besmettingen. Positief geteste personen na afloop van de pilots worden vanuit Fieldlab Evenement nagebeld om details over besmettingsbron te kunnen bepalen.

Temperatuurmeting

Hier wordt in de tweede fase geen gebruik meer van gemaakt, omdat dit in de eerste fase geen uitsluiting van deelnemers aan de deur oplevert en door rijvorming contraproductief werkt. Ook als maatregel in de samenleving wordt temperatuurmeting niet meer ingezet.

Planning van evenementen

De planning van evenementen komt onder hoge druk tot stand. Het succes smaakt niet alleen naar meer, maar het uitgangspunt is ook dat de adviezen klaar moeten zijn op het moment dat de epidemiologische stand van zaken versoepelingen toestaat. Uitgangspunt is dat het afwachten op resultaten dan geen aanleiding tot vertraging van opening van de branche mag zijn.

Vanuit de ministeries is er een nadrukkelijke wens om te kijken om in totaal zo'n 100 evenementen te organiseren in de maand april. Deze moeten dienen als opstart voor het Testen voor Toegang programma. Reden dat er naar Fieldlab Evenementen gekeken wordt om hier een rol in te spelen, ligt mede in het feit dat de Ministeriële regeling slechts voor Fieldlab een uitzondering biedt om met publiek evenementen te organiseren. Uiteindelijk wordt er voor gekozen om voor de Testen voor Toegang evenementen een andere route te kiezen.

De keuze voor evenementen wordt vanuit verschillende invalshoeken beïnvloed. Was er in de eerste fase soms veel voor nodig om goedkeuring voor een pilot te krijgen in de tweede fase spelen verschillende factoren een rol:

- Iconische evenementen qua uitstraling en locatie zijn gewenst, dat draagt bij aan het gevoel dat Nederland op de goede weg uit de pandemie is;
- Spreiding van evenementen door het land is gewenst, iedereen moet een kans krijgen;

De pilots die uiteindelijk uitgevoerd worden:

Type	Omschrijving	Datum	Locatie	Organisator	Personen
III	Nederland-Letland	27-3-2021	Johan Cruijff ArenA	KNVB	5.000
II	3FM Awards	15-4-2021	TivoliVredenburg	3FM / NPO	1.200
II	Racoon	7-5-2021	MainStage Den Bosch	Agents after All	3.500
V	MudMasters	8-5-2021	Spaarnwoude	MudMasters	5.000
I	Residentie Orkest	14-5-2021	Zuiderstrandtheater	Orkest + Theater	1.000
V	Ready for TakeOff Run	16-5-2021	Vliegveld Twente	Enschede Marathon	3.000
II	9 x Eurovisie Songfestival	17/22-5-2021	Rotterdam Ahoy	NPO / EBU	*31.500
VI	Event Summit	20-5-2021	Jaarbeurs	Event Summit	3.000
III	4 x EURO2020	13/26-6-2021	Johan Cruijff ArenA	KNVB/UEFA	*66.000

**Totaal aantal toeschouwers over alle evenementen samen.*

Op verzoek van de Gemeente Amsterdam voert Fieldlab Evenementen in deze periode ook een pilot uit in Shelter, dat valt onder de nachthoreca. Omdat deze niet onder het Evenementenprogramma valt, is deze hier buiten beschouwing gelaten. Wel gaan we hier later nog kort op in.

In eerste instantie worden ook de volgende pilots gepland, maar die worden uiteindelijk niet uitgevoerd:

Type	Omschrijving	Datum	Locatie	Organisator	Personen
IV	538 Oranjedag		Chasseveld Breda	Talpa	10.000
IV	Startschot Gala		Zwarte Cross Terrein	Feestfabriek	10.000
IV	Festival met overnachting		Biddinghuizen	ID&T en MOJO	9.000
VI	Efteling openstelling		Efteling Kaatsheuvel	Efteling	8.000

De keuze voor de organisatoren van de pilots en de pilots zelf wordt als volgt bepaald:

- KNVB (Nederland-Letland en EURO2020) wordt vanuit de Alliantie naar voren geschoven. Bij EURO2020 geldt bovendien het belang dat, om het evenement in Nederland plaats te laten vinden, de aanwezigheid van publiek zeer gewenst is. Het biedt Fieldlab Evenementen de kans om zeer grootschalig, steeds met een tussenpose, de toegangscontroles bij evenementen te testen.
- 3FM/NPO (3FM Awards) past qua locatie bij de culturele sector. Bovendien wordt dit evenement al georganiseerd en is de toevoeging van publiek relatief eenvoudig te realiseren. Het biedt Fieldlab Evenementen de kans om op 100% bezetting bij een type II evenement onderzoek te doen, met gelijk bezoekersaantal als in de eerste fase.
- Agents After All (Racoon) heeft zichzelf aangemeld als potentiële organisator. Het biedt Fieldlab Evenementen de kans om op 100% bezetting bij een type II evenement onderzoek te doen, met een verhoogd bezoekersaantal.
- MudMasters en Enschede Marathon hebben zich beiden direct bij Fieldlab Evenementen gemeld en worden door NOC*NSF aangewezen als organisator voor de pilots van Type V. Deze pilots bieden Fieldlab Evenementen de kans om data te verzamelen voor een nieuw type evenementen, zoals dat gedaan is in Fase 1. Door de resultaten van Fase 1 bij andere, op expertinschatting bepaalde meer risicovolle, pilots wordt direct op grote schaal georganiseerd.
- Residentieorkest en Zuiderstrandtheater worden op aangeven van OCW en de cultuursector toegevoegd. Het biedt Fieldlab Evenementen de kans om op 100% bezetting bij een type I evenement onderzoek te doen.

- NPO/EBU (Eurovisie Songfestival) wordt in overleg tussen organisator, ministeries en Fieldlab Evenementen toegevoegd. Naast het feit dat het een belangrijke bijdrage levert als optimistisch signaal naar Nederland en de rest van de wereld, biedt het Fieldlab Evenementen de kans om op 100% bezetting met een verhoogd bezoekersaantal onderzoek te doen.
- Event Summit wordt via EventPlatform voorgedragen als organisator voor een type VI evenement. Deze pilots biedt Fieldlab Evenementen de kans om data te verzamelen voor een nieuw type evenementen, zoals dat gedaan is in Fase 1. Door de resultaten van Fase 1 bij andere, op expertinschatting bepaalde meer risicovolle, pilots wordt direct op grote schaal georganiseerd.
- Talpa (538 Oranjedag) heeft in fase 1 haar steun aangeboden. In fase 2 wordt vanuit Fieldlab Evenementen gekeken naar de mogelijkheid om op Koningsdag een evenement te organiseren, mede vanwege het signaal dat hiervan uit gaat. Talpa blijkt bereid om 538 Koningsdag te organiseren, zoals dat jaarlijks in Breda gedaan wordt. Het biedt Fieldlab Evenementen de kans om op 100% bezetting met een verhoogd bezoekersaantal onderzoek te doen naar Type IV.
- De Feestfabriek (Startschot Gala) wordt door de Burgemeester aan Fieldlab Evenementen voorgedragen als organisator van een Type IV evenement. Het biedt Fieldlab Evenementen de kans om op 100% bezetting met een verhoogd bezoekersaantal onderzoek te doen naar Type IV.
- MOJO en ID&T (Festival met Overnachting) zijn vanaf het prille begin al verbonden aan Fieldlab Evenementen. Festivals met overnachting zijn een belangrijk onderdeel van de festivalzomer voor diverse partijen. Het biedt Fieldlab Evenementen de kans om op 100% bezetting met een verhoogd bezoekersaantal onderzoek te doen naar Type IV en tegelijkertijd de impact van overnachtingen op locatie te onderzoeken.
- Efteling komt in beeld nadat het gesprekken heeft gevoerd met EZK. Hoewel dit officieel geen evenement betreft, wordt besloten om een pilot op te zetten. De resultaten van dit onderzoek kunnen Fieldlab Evenementen data verschaffen die ook inzetbaar zijn ten behoeve van evenementen als publieksbeurzen.

Pilots die niet zijn doorgegaan

Vier van de initieel geplande pilots gaan uiteindelijk niet door.

538 Oranjedag

Deze werd oorspronkelijk bedacht voor Koningsdag. Toen bleek dat de beperkingen voor Koningsdag in andere sectoren (horeca) zouden blijven gelden, werd gekozen voor een nieuwe datum. Wel bleef de locatie en de opzet conform de eerdere planning. De communicatie die vanuit de organisatie wordt gevoerd is, ondanks duidelijke afspraken hierover, uitbundig waardoor een verkeerd beeld ontstaat. Met 1 miljoen inschrijvingen voor tickets ontstaat een hype, die een onbedoeld bijeffect heeft. De lokale horeca verzet zich tegen het evenement, dat in hun ogen niet past bij het feit dat zij gesloten moeten blijven. Aansluitend neemt een medewerker van het nabijgelegen ziekenhuis het initiatief voor een online petitie, als protest tegen het feit dat het evenement nabij dit ziekenhuis plaats vindt. Diverse overleggen tussen Gemeente, Horeca, Dienst Publieke Gezondheid, Organisator en Fieldlab Evenementen lijken in eerste instantie te leiden tot een oplossing. Als echter vanuit bepaalde hoek wordt aangegeven dat men, desnoods met geweld, wil verhinderen dat bezoekers het terrein kunnen bereiken en de politie in staking wil gaan om de CAO onderhandelingen kracht bij te zetten, komt de openbare orde en veiligheid in het geding. Er rest de Burgemeester van Breda geen andere optie, ondanks alle inspanningen om het tij te doen keren, dan de vergunning in te trekken.

Efteling

De speciale openstelling van de Efteling kent een gebrek aan belangstelling, waardoor het onderzoek niet representatief is voor een dag met normale bezetting. Het gebrek aan belangstelling lijkt te zijn veroorzaakt door het feit dat er op dat moment sprake was van een snelle heropening van doorstroomlocaties, zonder verplichting om te testen. Voor abonneementhouders (de groep die was aangeschreven om deel te nemen aan de pilot) was dit waarschijnlijk doorslaggevend.

Startschot Gala

De Feestfabriek, organisator van de Zwarte Cross en voor deze gelegenheid initiator van het Startschot Gala, geeft aan dat het uiteindelijk het evenement een andere invulling wil geven dan oorspronkelijk beoogd. De koerswijziging is, net als bij de Efteling, het gevolg van het feit dat er sprake lijkt van een snelle versoepeling van de maatregelen. Het past in de optiek van de organisator dan niet meer om, naast het testen voor toegang, veel restricties op te leggen tijdens het evenement zelf. Omdat hiermee de onderzoeksvragen niet meer beantwoord kunnen worden, wordt in goed overleg besloten om de pilot niet door te zetten.

Festival met overnachting

Het plan voor een festival met overnachting wordt ingehaald door de tijd. Er vinden veel versoepelingen plaats, waardoor er op dat moment geen reden lijkt te zijn om deze pilot door te zetten. Om die reden wordt deze pilot van de planning gehaald.

Negatieve publiciteit

Waar Fieldlab Evenementen in de eerste fase voornamelijk op positieve publiciteit mag rekenen, slaat deze stemming gedurende de tweede fase om. De aanleiding voor de kritiek kent drie directe aanleidingen:

- Testen voor Toegang
- 538 Oranjedag in Breda
- Wetenschappelijke discussie

Testen voor Toegang

Zoals aangegeven werd gelijktijdig met de aanvang van de tweede fase van Fieldlab Evenementen een start gemaakt met Testen voor Toegang. Hoewel er sprake was van een samenwerking, Stichting Open Nederland, uitvoerder van het programma, verzorgde de testen voor bezoekers van de pilots, waren het twee losstaande initiatieven.

Door onduidelijke communicatie, er werd bijvoorbeeld ook bij Testen voor Toegang gesproken over pilots, was voor niet-direct betrokkenen het onderscheid nauwelijks te maken. De bedragen die circuleerden rondom Testen voor Toegang in de media, straalden daardoor slecht af op Fieldlab Evenementen. Het beeld ontstond dat er meer dan 925 miljoen geïnvesteerd werd in Fieldlab Evenementen.

Binnen de branche ontstaat bovendien veel discussie doordat partijen zich aansluiten bij de Testen voor Toegang evenementen, met inachtneming van de 1,5 meter maatregel. Gezien het feit dat de sector juist vanaf maart 2020 bezig is om duidelijk te maken dat dit geen bruikbaar economisch model is.

538 Oranjedag

Zoals aangegeven lopen de gemoederen rondom 538 Oranjedag hoog op. Het annuleren van deze pilot en het feit dat er twee weken ruimte zit tussen het annuleren en de volgende pilot, geeft de ruimte om de gemoederen weer tot bedaren te brengen.

Wetenschappelijke discussie

Vanuit de gedragswetenschappelijke hoek ontstaat kritiek op de onderzoeksmethode van Fieldlab Evenementen. Het algemene verwijt is dat er bij een onderzoek naar het gedrag van mensen, een ethische toets gedaan zou moeten worden. Hoewel er een Medisch Ethische toets is gedaan, waarmee aan de wettelijke bepalingen van het type onderzoek van Fieldlab Evenement is voldoen, wordt het beeld gecreëerd dat Fieldlab Evenementen niet aan de regels zou voldoen. Als blijkt dat dit niet het geval is, verstomt uiteindelijk de kritiek.

Evaluerend Tweede fase

Opstart Tweede Fase

- Het was beter geweest om de periode tussen de eerste en tweede fase groter te maken. Vanwege de interne en externe wens is er snel een opschalings- en vervolgprogramma opgezet. Dit was mede ingegeven door de gedachte dat er snel versoepelingen aan zouden komen en dat dit mogelijk tot gevolg zou hebben dat de versoepeling bij evenementen juist vertraging op zou lopen doordat er nog op resultaten werd gewacht.
- Een langere voorbereidingstijd had tot een nog diepgaander onderzoek in de tweede fase kunnen leiden, waarmee nog meer inzichten en data verworven hadden kunnen worden.
- Aan alle kanten van de direct betrokkenen zorgde de snelheid voor onduidelijkheid in de keuze voor de tweede fase, voornamelijk omdat de tijd ontbrak om onderzoeksdoelen, achterliggende gedachte bij keuze pilots en goedkeuringen voldoende af te stemmen.
- De voorbereiding op de eerste fase, van meer dan vijf maanden, bood de kans om iedereen, intern en extern volledig mee te nemen in de opzet van de pilots. Dit had in de tweede fase (waarin de basisgedachte van Fieldlab Evenementen breed bekend was), sneller gekund maar daar ontbrak nu de tijd voor. Dat was een gevolg van het gebruik van reeds geplande evenementen.

Opzet en keuze pilots

- Het feit dat andere factoren een rol speelden bij de keuze voor de pilots, zoals de keuze voor bestaande evenementen (om organisatoren niet onnodig financieel te belasten) en de wens om rekening te houden met de keuze van sectoren en geografische belangen, zorgde ervoor dat de onderzoeksvraagstukken en de organisatorische belangen soms minder aansloten dan in de eerste fase.
- Voor het draagvlak bij de branche was het goed dat er in de tweede fase een opener houding was ten opzichte van de eerste fase in de werving van evenementen (partijen konden zich breed aanmelden, waarna met iedereen het gesprek werd aangegaan), waardoor een groter deel van de branche zich betrokken voelde.
- De keuze voor grote, iconische evenementen was een goede. Naast de behaalde onderzoeksresultaten op de gewenste schaal, droeg het bij aan beeldvorming bij zowel publiek als beleidsbepalers en adviseurs dat op grote schaal evenementen mogelijk waren. De professionaliteit en veiligheid van de branche werd hierdoor sterk benadrukt.
- Er had bij de keuze voor festivals nadrukkelijker rekening gehouden moeten worden met maatschappelijke sentimenten, breder dan de eigen branche.

- Er is niet in alle gevallen uitgegaan van de optimale onderzoeksopzet bij de goedkeuring van pilotevenementen. Bijvoorbeeld bij Eurovisie Songfestival en EURO2020 werd minder publiek toegelaten dan door Fieldlab Evenementen aanvankelijk gewenst. Hierdoor ontstond het gevoel bij de wetenschappers dat het onderzoek niet altijd leidend was. De afstemming tussen beleidsbepalers en onderzoekers had hier eerder duidelijkheid in kunnen verschaffen.
- Er had bij de planning meer rekening gehouden moeten worden met de doorlooptijd bij het kabinet om pilots goed te keuren. Hierdoor was de toestemming in een aantal gevallen zeer kort op het evenement definitief. In het geval van Nederland-Letland was de tijd tussen goedkeuring en evenement slechts elf dagen. Dat zorgde voor onrust bij organisator en lokale overheid.
- Naast evenementen werden er ook vanuit andere sectoren, vaak via een van de partners in Fieldlab Evenementen, pilots voorgedragen. Er is onder meer gesproken met horeca, kerken en doorstroomlocaties. Het was soms niet geheel duidelijk wat de verwachting richting Fieldlab Evenementen bij deze gesprekken was.

Communicatie

- De enorme media aandacht die rondom Fieldlab Evenementen aanwezig was zorgde voor positieve (draagvlak) effecten, maar kende ook negatieve bijwerkingen. Met name in de tweede fase had hier steviger op gestuurd moeten worden. Op het moment dat organisatoren, ondanks duidelijke afspraken vooraf, de communicatielijn verstoren, had hier harder op ingegrepen moeten worden.
- Het onderscheid tussen Testen voor Toegang en de bijbehorende evenementen enerzijds en Fieldlab Evenementen anderzijds werd onvoldoende gemaakt. Hier had vanuit alle betrokken partijen meer aandacht aan gegeven moeten worden.
- De onderzoeksdoelen per pilot hadden vooraf beter toegelicht kunnen worden om kritiek uit de wetenschappelijke hoek en de maatschappij te voorkomen. Met een langere voorbereidingstijd had hier mee aandacht voor kunnen zijn.
- Het onderscheid tussen de pilot in Shelter, dat een onderzoek op de Fieldlab wijze was, maar geen pilot evenement, had duidelijker benadrukt moeten worden. Het onderscheid tussen evenementen en horeca werd hierdoor onduidelijker.

Onderzoeksresultaten

- Met twee pilots in fase 1 en één grote opschalingspilot in fase 2 hadden voor ieder type evenement voldoende data opgehaald kunnen worden ten behoeve van de onderzoeksvragen. Hier zou in de toekomst op gestuurd kunnen worden.
- De behaalde resultaten bij de grootste pilots (EURO2020, Eurovisie Songfestival) leverden naast veel inzichten voor het mogelijk maken van grote evenementen, veel zicht op de mogelijkheden om toegangscontrole door middel van een Corona Toegangs Bewijs goed gecontroleerd uit te kunnen voeren.
- De keuze voor bestaande evenementen zorgde voor natuurlijk gedrag bij de bezoekers, wat de waarde van de data verhoogde.
- De geldende aanbestedingsregelingen bij de overheid en bij het onderzoeksinstituut, beperkten de keuzevrijheid bij het inzetten van onderzoekstechnologie. Het was goed geweest om deze vrijheid te hebben, waarmee de resultaten nog beter vergelijkbaar waren geweest met de eerste fase.

Paralleltrajecten bij Eerste en Tweede fase

Rondom Fieldlab Evenementen en de pilots zijn diverse paralleltrajecten van invloed geweest. Daarnaast heeft het Fieldlab Evenementen programma een bijdrage kunnen leveren aan ontwikkelingen die de heropening van de maatschappij mogelijk maakten.

Testen

Testen en vaccins blijken in alle verschillende eventtypes en risiconiveaus bepalende factoren om zaken mogelijk te maken. Belangrijk daarom om zo snel mogelijk een teststrategie klaar te hebben die voorziet in de rol die Testen voor Toegang nu gespeeld heeft.

Met name het Testen voor Toegang traject en Fieldlab Evenementen hadden elkaar meer kunnen versterken. Wat door de Stichting Open Nederland aan de tekentafel ontworpen werd, was immers op dat moment voor de pilots in Fase 1 al acht keer in de praktijk uitgevoerd. Daar hadden direct lessen uit getrokken kunnen worden.

- Betrek vanaf het begin de evenementenbranche hierbij, zij kunnen:
 - Adviseren
 - Capaciteitsvraagstukken
 - Locaties
 - Uitvoeren
 - Opzet van testlocaties
 - Klaarstomen van medewerkers
- Gebruik de learnings van Fieldlab Evenementen, maar ook van de evenementen die daarna zijn georganiseerd:
 - Goede toegangscontrole + vereisten
 - Testen dichtbij huis ivm reisbewegingen
 - Testmogelijkheid in de omgeving van grootschalige evenementen om evt. ‘probleemgevallen’ op te vangen
- Laat GGD/GHOR, Testen voor Toegang en evenementenbranche samen optrekken en richtlijnen uitvaardigen in overleg met RIVM en VWS.

Checkapp

Mede vanuit de evenementenbranche is in een vroeg stadium van het Fieldlab Evenementen traject een app voor het controleren van het testresultaat van een bezoeker (dmv QR code) opgezet. Deze IDA-app is getest bij een aantal pilots.

Mede op basis hiervan heeft Fieldlab Evenement in een aantal gesprekken de overheid van waardevolle praktische informatie kunnen voorzien, wat de ontwikkeling van de CoronaCheck app waarschijnlijk heeft bespoedigd.

Verwerking data en advies

In de periode mei, de evenementensector is op dat moment al 14 maanden gesloten, omschrijft rijksoverheid.nl het epidemiologisch beeld: *“De eerdere prognoses lijken uit te komen, de besmettingen dalen. Stap 3 van het openingsplan kan als gevolg hiervan naar voren gehaald worden. Het vaccinatieprogramma komt nog beter op stoom en er kan uitgekeken worden naar de heropening van de samenleving in de zomer.”*

Het oorspronkelijke uitgangspunt m.b.t. de verwerking van de tijdens de pilot events gegenereerde data en de doorvertaling daarvan naar een advies, was een doorlooptijd van maximaal zeven weken.

De planning was opgebouwd op basis van drie weken tbv uitwerking van verzamelde data, een week vertaling in een OMT adviesaanvraag en dan bij goedkeurend advies drie weken ten behoeve van implementatie in nieuw beleid.

De verwerking van de data werd gedaan door de betrokken onderzoekspartners BUas, TU Delft, DCM, Close en RadboudUMC. Op basis van de data werd in overleg tussen programmteam en onderzoekers een adviesaanvraag opgesteld met voorgestelde maatregelen. Na toetsing bij de vertegenwoordigers van de branche op de uitvoerbaarheid van de voorgestelde maatregelen, werd dit ingediend bij de betrokken ministeries.

De druk was hoog, de hele sector keek naar de uitkomsten van de betreffende pilots in de hoop dat de resultaten en bijbehorende adviezen zouden bijdragen aan snelle(re) heropening en perspectief. Het programmteam, dat in dit traject aanvullende ondersteuning kreeg heeft een cruciale rol vervuld door, met goedkeuring van de betrokken wetenschappers, de adviesaanvragen te schrijven. De data waarop de adviesaanvragen zijn ingediend:

Type	Omschrijving	Datum event	Datum advies
I	Congres	15-2-2021	27-3-2021 (Type I)
I	Theater	20-2-2021	27-3-2021 (Type I)
III	Voetbalwedstrijd	21-2-2021	7-4-2021 (Type III)
III	Voetbalwedstrijd	28-2-2021	7-4-2021 (Type III)
II	Dance event	6-3-2021	30-4-2021 (Type II)
II	Concert	7-3-2021	30-4-2021 (Type II)
IV	Dance festival	20-3-2021	11-5-2021 (Type IV)
IV	Muziekfestival	21-3-2021	11-5-2021 (Type IV)

Fase II

Type	Omschrijving	Datum event	Datum advies
III	Nederland-Letland	27-3-2021	7-4-2021 (Type III)
II	3FM Awards	15-4-2021	aanvullende data ter toetsing van eerder advies
II	Racoon	7-5-2021	aanvullende data ter toetsing van eerder advies
V	MudMasters	8-5-2021	2-8-2021 (Type V)
I	Residentie Orkest	14-5-2021	aanvullende data ter toetsing van eerder advies
V	Ready for TakeOff Run	16-5-2021	2-8-2021 (Type V)
II	9 x Eurovisie Songfestival	17/22-5-2021	aanvullende data ter toetsing van eerder advies
VI	Event Summit	20-5-2021	9-8-2021 (Type VI)
III	4 x EURO2020	13/26-6-2021	aanvullende data ter toetsing van eerder advies

Alle adviezen (inclusief bijlagen) zijn online terug te vinden op de website van Fieldlab Evenementen³.

In het traject, dat voor alle partijen nieuw was in een crisissituatie, is een aantal keer bijgestuurd, mede door de realiteit van het moment. Er is in deze periode veelvuldig geschakeld tussen ministeries en programmteam, om de informatie op de juiste manier aan te leveren en waar noodzakelijk van aanvullende informatie te voorzien.

- De eerste adviesaanvraag bestond uit een type evenement. Het bleek echter van belang om voor een goede beoordeling van de aanvraag, eerst de werkwijze van het onderzoek en de opzet van het risico taxatiemodel te laten toetsen. Dit heeft vervolgens als eerste plaatsgevonden.
- Op het moment dat er binnen het kabinet aan een openingsplan met verschillende fases werd gewerkt, is ervoor gekozen om naast de losse adviesaanvragen ook een totaaloverzicht samen te stellen van alle voorgesteld maatregelen in een matrix per risiconiveau⁴. Hierin zijn toen direct de data van type V en VI in verwerkt. In een later stadium zijn de adviezen ten aanzien van deze types alsnog ingediend.

Evaluerend

- Het vooraf in overleg met betrokken onderzoekers en wetenschappers grondig doordenken en bepalen van haalbare kaders en planningen t.b.v. dergelijke adviezen verdient de aanbeveling. Daarbij rekening houdend met de combinatie van onderzoekwerkzaamheden en dataverwerking van betrokkenen. De werkdruk werd nu in een aantal gevallen extreem hoog. Hierbij ontstaat het risico van uitval of vertraging.
- De rolverdeling is cruciaal, het was belangrijk om korte lijnen te houden tussen de betrokken partijen om adviesaanvragen in te dienen die:
 - aansluiten bij de keuzerichtingen van dat moment bij het kabinet;
 - inzicht verschaffen dat het RIVM/OMT nodig heeft om een grondig advies te geven.
- Hoewel er aanvankelijk scepsis was over de gecombineerde rol van hoofdonderzoeker en OMT-lid, bleek het voor de duiding van onderzoekaankpak, data en implementatie, van groot belang om een directe lijn te hebben. Bij vragen binnen het OMT ten aanzien van de geleverde data, kon dit vanuit het OMT zelf geduid worden. Hierdoor werd tijd gewonnen, er hoefde immers geen aanvullende informatie bij het Fieldlab Evenementen opgevraagd te worden.
- Alle onderzoekers hebben bovenmatig hard gewerkt en optimale inzet getoond om de benodigde data tijdig op te leveren en vakkundig te analyseren en interpreteren.
- Het eerder genoemde vooronderzoek i.s.m. BUas en Bureau Franken m.b.t. meetmethodiek bleek cruciaal voor de middels de Kinexon tag gegenereerde data. Dergelijk vooronderzoek is aan te bevelen in geval er vraagtekens zijn over de in te zetten technologie.
- De doorvertaling van onderzoeksresultaten naar de matrix ten behoeve van het openingsplan bleek de juiste stap; het gaf op overzichtelijke wijze de adviezen weer versus de verschillende risiconiveaus en daarmee houvast voor zowel de sector als beleidsmakers. Ook hier blijkt het belang van korte lijnen.
- Het betrekken van de branche bij de beoordeling van de voorgestelde maatregelen, leverde soms vertraging op, maar was belangrijk voor het noodzakelijke draagvlak binnen de sector.
- Afstemming van de urgentie van de branche versus het tijdpad van de beslissingsmomenten was uitdagend, maar met heel hard werken door alle betrokkenen is hier het optimale bereikt.

³ <https://fieldlabevenementen.nl/adviesaanvragen/>

⁴ <https://fieldlabevenementen.nl/wp-content/uploads/2021/09/Matrix-tbv-openingsplan-v6.pdf>

Van advies naar implementatie beleid

Eind mei, begin juni, de evenementensector is inmiddels 15 maanden gesloten, was het epidemiologisch beeld in Nederland volgens rijksoverheid.nl: *“Op 5 juni beëindigt het kabinet de lockdown. Het aantal besmettingen en opnames in ziekenhuizen daalt in juni flink en de vaccinatiegraad neemt dusdanig toe dat op 26 juni stap 4 in het openingsplan gezet kan worden: de samenleving gaat met inachtneming van de 1,5 meter maatregel in feite weer open.”*

Op basis van de adviesaanvragen vanuit Fieldlab Evenementen en de adviezen van het OMT zijn er door het kabinet diverse beleidskeuzes gemaakt ten aanzien van evenementen. Dit traject kwam in een stroomversnelling toen het openingsplan werd opgesteld. De keuze om stap 4 en 5 van het openingsplan samen te voegen, versnelde het tempo van implementatie van het beleid nog verder.

Beleidskeuzes

Keuzes die vanuit het kabinet gemaakt werden om op 30 juni in te voeren⁵:

- Toegang tot een evenement was mogelijk op basis van het Corona Toegangsbewijs (CTB):
 - maximaal zes maanden oude vaccinatie of herstellbewijs, danwel een negatief testbewijs;
 - Een testbewijs werd maximaal 40 uur geldig;
 - Direct na de vaccinatie werd het CTB geactiveerd.
- Evenementen werden weer toegestaan, met als voorwaarden:
 - 100% bezoekerscapaciteit;
 - Reserveren en gezondheidscheck verplicht;
 - Op een afgesloten locatie;
 - Evenement duurt maximaal 24 uur;
 - Maximaal 25.000 bezoekers;
 - Overnachting is toegestaan.
- Zonder CTB werden evenementen mogelijk:
 - Op 1,5 meter;
 - Met een capaciteit gebaseerd op de locatiegrootte.

Op 29 juli zouden dan aanvullende versoepelingen volgen:

- Meerdaagse evenementen worden toegestaan, met een tussentijdse test;
- Het maximum van 25.000 bezoekers wordt losgelaten.

Afgezet tegen de voorgestelde matrix met het openingsplan is een aantal belangrijke verschillen te zien. Deze verschillen zijn noch met het Fieldlab Evenementen, noch met de betrokken wetenschappers besproken voorafgaan aan de invoering.

24 uur geldigheid CTB

Vanuit het OMT was geadviseerd om de geldigheid van een CTB op basis van een negatief testresultaat op 24 uur vast te stellen. Fieldlab Evenementen heeft dit advies overgenomen en ook overgebracht aan de evenementensector.

Toen aangekondigd werd dat deze geldigheidsduur werd opgerekt naar 40 uur, is er vanuit Fieldlab Evenementen nadrukkelijk op aangedrongen om het advies van 24 uur te volgen.

⁵ <https://www.rijksoverheid.nl/actueel/nieuws/2021/06/11/vanaf-30-juni-evenementen-met-100-bezoekerscapaciteit-mogelijk>

Bubbels

De inzet van zogenaamde bubbels, strikt gescheiden groepen bezoekers, is in zijn geheel niet opgenomen in de maatregelen.

Ventilatie

De verhoogde ventilatienorm die is voorgesteld in de maatregelen matrix, is niet overgenomen in de maatregelen. In tegenstelling tot hetgeen werd geadviseerd, werden de ventilatiemaatregelen in dezelfde periode versoepeld. Dit was een gevolg van reeds eerder vastgesteld beleid, dat los stond van de Corona maatregelen.

In een later document ter duiding van de impact van de Delta variant op de maatregelen, is de ventilatierichtlijn daarom achterwege gelaten.

Evenementtypes

Er is geen onderscheid gemaakt tussen de verschillende eventtypes.

Gevolgen

De besmettingscijfers schoten na de implementatie van het beleid omhoog. Medio juli werden meer dan 10.000 besmettingen per dag geconstateerd door de GGD.

Er was veel aandacht voor besmettingen die het gevolg waren van het bezoek aan (nacht)horeca en festivals. Met name Festival Verknipt in Utrecht trok de aandacht, met bijna 1.100 besmettingen op 20.000 bezoekers.

Onderzoek van de GGD Utrecht wees uit dat van de besmette personen 34% waarschijnlijk voor het bezoek aan het festival al elders besmet was geraakt en dat de toegangscontrole op de wijze zoals gehanteerd niet afdoende functioneerde.

Interpretatie van maatregelen

De interpretatie van de maatregelen bleek in deze periode voor veel lokale en regionale partijen een uitdaging, net als voor organisatoren.

- Bij de beoordeling van de vergunningaanvragen werd veelvuldig een beroep gedaan op het Fieldlab programmeerteam om maatregelen nader toe te lichten;
- Organisatoren zochten ook veelvuldig naar informatie hoe zaken als de controle op CTB en dergelijke optimaal ingezet moesten worden.

Dit veroorzaakte verschillen tussen verschillende veiligheidsregio's en gemeenten. In een aantal gevallen werden bijvoorbeeld voor tijdelijke locaties ventilatienormen genoemd, bij andere was dit niet het geval.

Evaluerend

- Fieldlab Evenementen heeft haar bevindingen niet direct aan de beleidsbepalers gepresenteerd. De aanlevering verliep via ministerie naar OMT voor advies, weliswaar volgens de juiste lijn, maar er ontstond ruimte voor interpretatie.
- De eventensector en andere sectoren, zoals bijvoorbeeld de horeca, zijn onvoldoende onderscheiden in de beleidskeuzes die zijn gemaakt ten aanzien van loslaten en opnieuw invoeren van de maatregelen.
 - De keuze om het risico af te wegen ten opzichte van het risico op besmetting thuis, kan hier een deel aan ten grondslag liggen. Omdat de eventensector zich niet af wilde zetten tegen anderen, is hier voor gekozen. Wellicht dat dit onderscheid ook in het risico taxatiemodel tot uiting gebracht had moeten worden.

- De keuze om, op verzoek, een pilot uit te voeren ten behoeve van de nachthoreca, heeft niet bijgedragen aan het maken van dit onderscheid.
- Vanuit stuurgroep en programmteam is nadrukkelijk gewaarschuwd voor de keuze om de geldigheid van een test langer dan 24 uur te laten zijn. Hier was het goed geweest om meer overleg tussen sector, ministeries en Stichting Open Nederland te voeren om de implementatie te realiseren.
- Er had gevraagd kunnen worden om het risico taxatiemodel een berekening te laten doen op basis van de keuze voor 40 uur geldigheid van de testuitslag. Dit had mogelijk tot een andere keuze geleid.
- De combinatie van stap 4 en 5 in het openingsplan bleek te optimistisch. De wens is hier bij een ieder de vader van de gedachte geweest dat zaken weer mogelijk waren. Het was beter geweest om:
 - Gefaseerd de verschillende typen evenementen weer mogelijk te maken, waarmee inzicht verkregen was in het verloop van het aantal besmettingen als gevolg van iedere stap.
 - Gefaseerd Testen voor Toegang te koppelen aan de verschillende typen, waarmee dit traject beter opgestart en getest had kunnen worden.
- Er is snel geconcludeerd dat evenementen en met name grote festivals teveel risico met zich meebrachten. GGD onderzoek wees uit dat veel besmettingen vooraf niet voldoende gefilterd werden door de wijze van toegangscontrole.
- De conclusies over nachthoreca werden gebaseerd op de uitkomsten van andere types evenementen, maar niet op de, op dat moment nog niet beschikbare, resultaten van de uitgevoerde pilot.
- Er is te weinig informatievoorziening geweest richting vergunningverleners (en adviseurs van vergunningverleners) over de interpretatie van maatregelen en de controle op de juiste uitvoer daarvan. Hier hadden de ministeries en het programmteam samen op kunnen trekken.
- Door heel nadrukkelijk Fieldlab Evenementen als bepalend voor het openingsplan te benoemen, kreeg het enerzijds veel waardering, maar werd er anderzijds ook niet voldoende duidelijk gemaakt dat de evenementensector een eigen maatregelenpakket als richtlijn had kunnen krijgen. Gezien de opgedane ervaringen en onderzoeksresultaten was dit achteraf voor de sector beter geweest.
- Er is een dubbel gevoel ten aanzien van de implementatie. Zeker na het opnieuw sluiten van de sector, toen bleek dat in België de uitkomsten omarmd en juist geïnterpreteerd werden en daar succesvol bleken.
- Pas in tweede instantie is er, bij gewijzigde epidemiologische omstandigheden door de Delta-variant, aan Fieldlab Evenementen gevraagd wat hiervan de impact was op het risico taxatiemodel. Hier had eerder overleg plaats kunnen vinden om te kijken in hoeverre met aanvullende maatregelen evenementen toch mogelijk zouden blijven.

Financiën

Het totale overheidsbudget voor Fieldlab Evenementen bedroeg 3,5 miljoen euro. Het budget is beschikbaar gesteld via EZK vanuit drie departementen (OCW/EZK/VWS) en later vanuit het kabinet. Dit budget is besteed aan wetenschappelijk onderzoek en inhuur van het programmteam. Het resterende budget is gereserveerd voor aanvullende onderzoeksactiviteiten in 2022.

De geschatte bijdrage vanuit de branche bedraagt 6,4 miljoen euro. Aan inkomsten werd gegenereerd 3,5 miljoen euro (kaartverkoop), waarmee een investering vanuit de branche van 2,9 miljoen gedaan werd.

Evaluerend

- In de tweede fase was het goed geweest om een deel van de out-of-pocket kosten van de organisatoren vanuit de begroting te kunnen betalen. Dat had meer keuzevrijheid opgeleverd bij het bepalen van de pilots.

Huidige fase

Fieldlab Evenementen zit op dit moment in een transitiefase. Er is, deels met het bestaande programmateam en deels met nieuwe betrokkenen een plan geschreven dat in een aantal zaken voorziet:

- Kennisdeling op het gebied van Coronamaatregelen en evenementen;
- Verdere ontwikkeling van het risico taxatiemodel;
- Aanvullend onderzoek naar crowd management mogelijkheden;
- Aanvullend onderzoek naar weerbaarheid en wendbaarheid van de branche.

Het is hierbij zaak om oog te hebben voor:

- Het op het netvlies houden van de bevindingen van Fieldlab Evenementen, ook bij beleidsbepalers in een nieuw kabinet;
- Blijf de positieve grondhouding vasthouden “wat kan wel” in plaats van boosheid over wat er niet mogelijk is.
- Borgen van de bevindingen voor de toekomst, zodat de lessons learned verankerd zijn op verschillende plaatsen (RIVM, ministeries, sector);
- Ontwikkelingen die impact hebben op de branche en waar het Fieldlab mogelijk een rol kan spelen.
- Beschikbaar blijven van een aantal sleutelfiguren die op afroep beschikbaar zijn voor aanvullend advies, opleveren data of andere input;
- Tot slot is het belangrijk om een onderscheid te blijven maken tussen Fieldlab Evenementen en de Evenementensector in gesprekken met het kabinet. Fieldlab Evenementen hoort het neutrale platform te blijven, dat door alle partijen geconsulteerd kan worden en waar iedere partij op neutrale wijze zijn boodschap kwijt kan;
- Het zodanig inrichten van Bron en Contact Onderzoek, zodat relevante data kunnen worden verzameld om risico's nog beter in kaart te brengen en ook een basis te creëren voor verbeterde beleidskeuzes.
- Eventuele reviews die volgen op de wetenschappelijke publicatie van Fieldlab Evenementen, gebruiken ter verbetering van de modellen.

Een aanbeveling vanuit programmateam en wetenschap is om de kennis die is opgedaan tijdens Fieldlab Evenementen, waar het gaat om onderzoekaankpak en methodiek, in te zetten voor onderzoek in andere sectoren. Hiermee kan het kabinet in staat gesteld worden om meer afgewogen keuzes te maken in maatregelen. Zowel programmateam als wetenschappers zijn bereid om een adviserende rol bij de opzet van deze onderzoeken te spelen, om zaken te vereenvoudigen en versnellen.

In de huidige situatie met de Omikron variant als dominante variant, verdient het aanbeveling om de matrix met maatregelen opnieuw te ijken. Hierbij valt te denken aan de optie om hospitalisatierisico als uitgangspunt te nemen. Dit zou als uitgangspunt kunnen dienen voor de beoordeling van de verschillende evententypen.

Verantwoording

Ten behoeve van deze evaluatie is gesproken met:

Programmateam Fieldlab Evenementen

- Tim Boersma
- Merit Clocquet
- Léoni de Jong
- Maarten Kuijper
- Pieter Lubberts
- Rutger Scharloo
- Dimitri Bonthuis en Maarten Schram hebben als schrijver van deze evaluatie de eigen bevindingen direct in het document opgenomen

Wetenschappelijke partners

- Iris Kamphorst (BUAS/LCB)
- Bas Kolen (TU Delft)
- Maarten van Rijn (BUAS)
- Andreas Voss (RadboudUMC)

Stuurgroep Fieldlab Evenementen

- Denise Derksen (toehoorder)
- Marcel Elbertse
- Fred Jansen (toehoorder namens VWS)
- Sybrecht Lensink
- Riemer Rijpkema
- Steven Scheer
- Dirk-Peter Spaans (Toehoorder namens OCW)
- Maaïke Verberk
- Paul Vetter (toehoorder namens EZK)

Ministeries

- Karlo van Dam (EZK)
- Peter Munters (VWS)