

# TERUGBLIK 2021 BOSSENSTRATEGIE

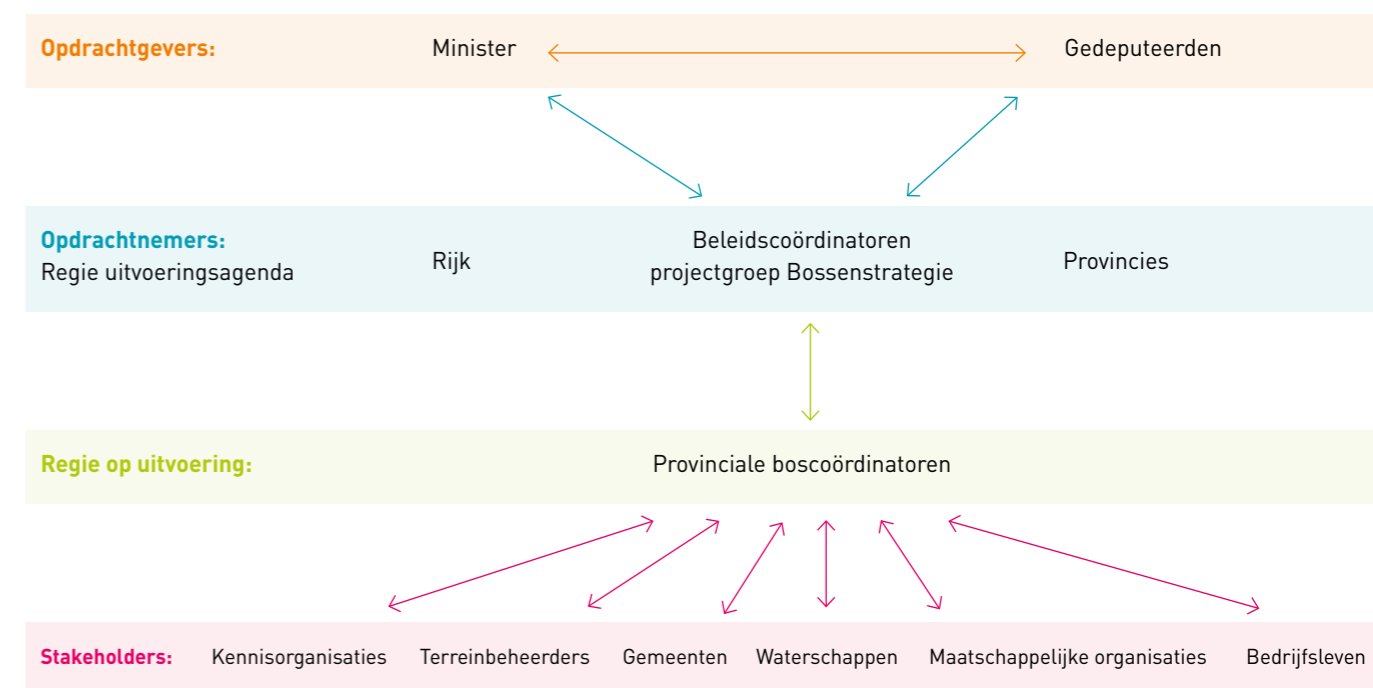
# START UITVOERINGSTRAJECT



De landelijke Bossenstrategie is opgesteld door Rijk en provincies. Op 20 november 2020 heeft de minister van Landbouw, Natuur en Voedselkwaliteit de nader uitgewerkte Bossenstrategie, inclusief beleidsagenda, aan de Tweede Kamer gestuurd. Daarmee kreeg de ambitie van de Bossenstrategie, een gezond, toekomstbestendig en maatschappelijk gewaardeerd bos, verdere uitwerking. Aangekondigd werd dat Rijk en provincies hier de komende jaren werk van gaan maken, onder meer via het Klimaatakkoord, het Natuurpact en het Programma Natuur. Maar ook de inbreng van andere overheden, particulieren en maatschappelijke initiatieven is hiervoor onontbeerlijk. Het uitvoeringstraject van deze Bossenstrategie is gestart.

Het belang daarvan is ook recent nog weer onderschreven in het 6e klimaatrapport van het Intergovernmental Panel on Climate Change (IPCC). Bomen en bos leggen CO<sub>2</sub> vast, dragen daarmee bij aan het tegengaan van klimaatveranderingen. Maar ook de Covid 19 pandemie heeft duidelijk gemaakt dat bos van grote maatschappelijke betekenis is als decor voor ons geestelijke en fysieke welzijn. Daarnaast is de biodiversiteitsopgave in Nederland gediend met meer natuurbos. En wordt in toenemende mate een beroep gedaan op hout en andere natuurproducten ten behoeve van duurzame bouw in het kader van de circulaire economie. Kortom alle redenen om voortvarend aan de slag te gaan met de uitvoering. En dat is in 2021 gebeurd.

## UITVOERINGSORGANISATIE



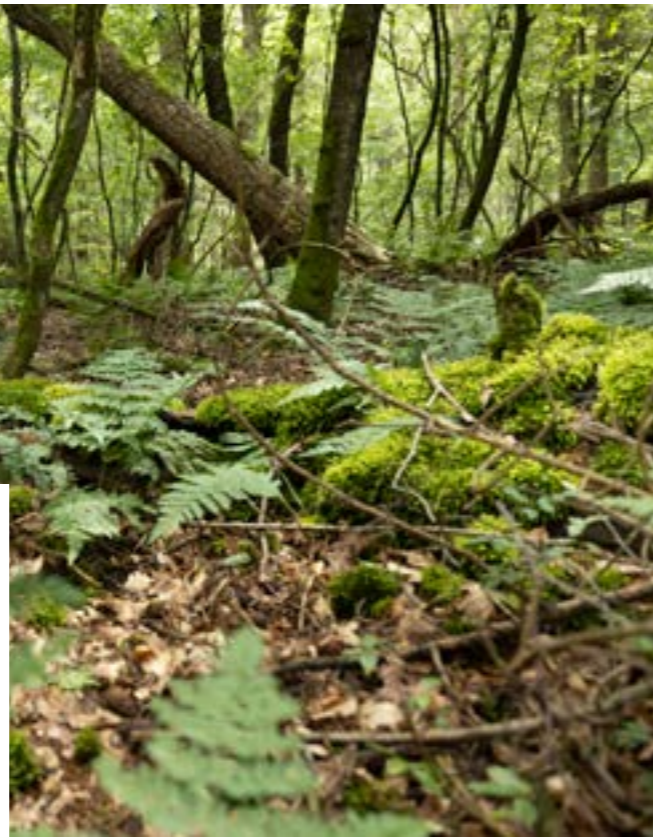
## PRIORITEITEN

De projectgroep heeft 8 prioriteiten benoemd om in 2021 mee van start te gaan:

- 3.400 hectare compensatieopgave voor het gesneuvelde bos in Natura 2000 gebieden.
- 15.000 hectare nieuw te realiseren bos binnen het Natuurnetwerk Nederland.
- 19.000 hectare nieuw bos buiten het Natuurnetwerk Nederland.

- Revitalisering van bestaand bos; een kwaliteitsimpuls.
- Meer natuurbos 10% uitbreiding ten opzichte van het huidige areaal betekent ongeveer 15.000 hectare meer natuurbos.
- Landschap; bijdragen aan de uitvoering van het aanvalsplan landschapselementen en het bevorderen van agroforestry.
- Monitoring
- Communicatie

Voor deze prioriteiten is een plan van aanpak gemaakt.



# REALISATIE AMBITIES

## PROVINCIALE BOSSENSTRATEGIEËN

In vrijwel alle provincies is een provinciale Bossenstrategie in voorbereiding of al vastgesteld. Dit laatste geldt voor vijf provincies, nl. Flevoland, Groningen, Noord-Brabant, Gelderland en Zeeland. Noord-Brabant heeft hierbij de hoogste ambities geformuleerd voor uitbreiding van bos (13.000 ha) en voor het revitaliseren van bestaand bos (60.000 ha). Ook al zijn provinciale Bossenstrategieën nog in voorbereiding toch zien we al eerste uitwerkingen van deze strategie, zoals bijvoorbeeld voor Overijssel waar na besluit van Gedeputeerde Staten is gestart met de aanleg van 60 ha nieuw bos.



## COMPENSATIEOPGAVE

In de Bossenstrategie is opgenomen dat ontbossing die heeft plaats gevonden in het kader van de Natura 2000 beheerplannen, met terugwerkende kracht tot 1 januari 2017 wordt gecompenseerd. Dit gaat om ca 3400 ha. Hiervoor is geld (€ 210 mln) gereserveerd in het Programma Natuur. Een eerste tranche van 660 ha (€ 41 mln) is verdeeld over de provincies voor de periode 2021 - 2023. Afspraken over de tweede tranche volgen hierop en worden in 2023 voorbereid.

## AANPASSING WET NATUURBESCHERMING

Om naar de toekomst te borgen dat het areaal bos niet verder achteruit gaat worden in de omgevingswet aanpassingen gedaan die boscompensatie verplicht stellen als er wordt gekapt voor een natuurdoel. Met deze wetsaanpassing is een start gemaakt. Verwacht wordt dat deze aanpassing in 2022 wordt doorgevoerd.



## BOS BINNEN HET NATUURNETWERK NEDERLAND (NNN)

Voor de te realiseren 15.000 ha bosuitbreiding binnen het NNN wordt in alle provincies onderzocht welke gebieden geschikt zijn. Daarbij wordt gekeken naar eco-hydrologische omstandigheden en de mogelijkheden voor korte vegetaties dan wel bos. Dit kan gaan om reeds ingerichte natuur en om nog te realiseren natuur. In beide situaties moet bosaanleg aansluiten bij de identiteit en het karakter van het landschap. In de tussentijd pakken we de kansen die er zijn op. Zo is er inmiddels met Staatsbosbeheer als voortrekker in de uitvoering, tussen de 500 en 750 ha bos aangelegd.



## BOS BUITEN HET NATUURNETWERK NEDERLAND

Bosaanleg buiten het natuurnetwerk is nog niet financieel geïnstrumenteerd. Wel is voor verschillende categorieën verkend waar mogelijkheden liggen en welke wegen er moeten worden bewandeld om tot afspraken en uitvoering te komen, zoals hieronder aangegeven:

## BOS IN STEDELIJK GEBIED

Voor zeven regio's met de hoogste verstedelijkingsdruk hebben Rijk, provincies en gemeenten samen verstedelijkingsstrategieën opgesteld. Hierin wordt niet alleen naar woningbouw gekeken, maar ook naar mobiliteit, economie en natuur, energie en water. Het grootste deel van de woningbouwopgave tot 2040 wordt gerealiseerd in deze regio's. Tezamen vormen ze het Stedelijk netwerk Nederland, zoals beschreven in de Nationale Omgevings Visie (NOVI). Het bieden van een leefomgeving van hoge kwaliteit staat hier voorop. Met aandacht voor bomen en bos. De verstedelijkingsstrategieën liggen er nu. De komende maanden worden er concrete, wederkerige afspraken gemaakt en de benodigde middelen en maatregelen in kaart gebracht. Hierover worden in het Bestuurlijk Overleg Leefomgeving medio 2022 afspraken gemaakt.

## BOS IN RIVIERENLAND

In opdracht van de ministeries van LNV en Infrastructuur en Waterstaat (IenW) is een ecologische systeemopgave PAGW-Rivieren (programma aanpak grote wateren) opgeleverd. Voor een robuust riviersysteem zijn grote oppervlakten met kermerkende onderdelen als overstromingsvlakten, oibossen, onderwaterlandschappen, riet en moerasvegetaties nodig. Voor 4 grotere gebieden, IJssel-Vechtdelta, Biesbosch, Gelderse Poort en Grensmaas, wordt tot 2050 een uitbreiding van zacht- en hardhoutoibos/struweel en zoetwatergetijdenbos voorzien van 7.500 ha. Dit zijn bostypen die in Nederland veel toegevoegde natuurwaarde leveren en onze bijzondere delta kenmerken. In overleg met Rijkswaterstaat wordt nu gewerkt aan nadere afspraken over realisatie van deze ambitie.

## BOS IN BEEKDALEN

Om de waterschappen te helpen bij de zoektocht naar mogelijkheden voor bos in beekdalen is in 2021 door Waterschap De Dommel gewerkt aan een verkenning in het Dommelgebied. Hierin is in kaart gebracht op welke wijze het waterbeheer en de realisatie van de wateropgaven kan profiteren van het aanplanten van bos of bomen in beekdalen. Dit moet resulteren in een kaartbeeld van kansrijke gebieden. Het onderzoek, uitgevoerd door RoyalHaskoningDHV, met medewerking van deskundigen van Stowa, de Vereniging van Bos- en Natuurterreineigenaren en de waterschappen, wordt begin 2022 afgerond en opgeleverd. Daarna zal in overleg met de Unie van Waterschappen aan een implementatietraject worden gewerkt.

## BOS OP OVERIGE RIJKSGRONDEN

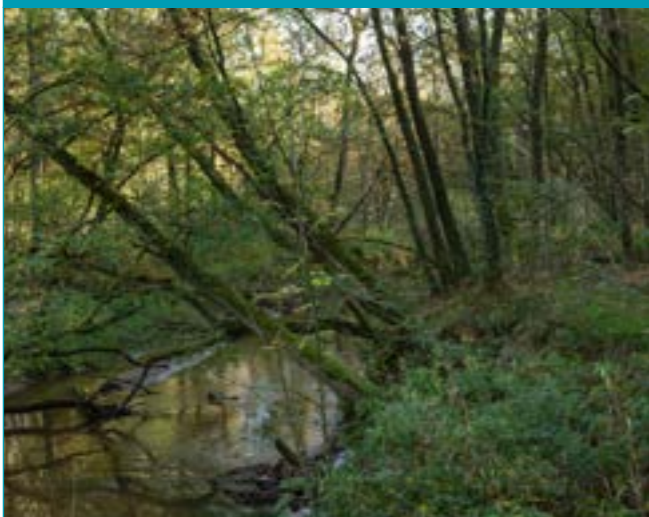
De uitvoerende diensten van het Rijk verkennen hoe rijksgronden breder ingezet kunnen worden voor maatschappelijke doelen. Onderdeel daarvan is of naast de gronden van Staatsbosbeheer ook gronden van het Rijksvastgoedbedrijf en Rijkswaterstaat voor bosaanleg in aanmerking kunnen komen. Staatsbosbeheer heeft een opdracht ter waarde van € 10,9 mln. gekregen van het ministerie van LNV om hier nadere invulling aan te geven (fonds voor bosontwikkeling op rijksgronden) en in gezamenlijkheid ten minste 490 hectare bos aan te leggen.

## BOS IN BUFFERZONES ROND NATUURGEBIEDEN

Om oplossingen te vinden voor de stikstofproblematiek wordt verkend in welke mate verdere verduurzaming van de landbouw rondom met name Natura 2000 gebieden mogelijk is, ten behoeve van een goede staat van instandhouding van de natuurdoelen. Onderdeel daarvan kan bosaanleg zijn op landbouwgronden en landschapsinzet. Ook wordt verkend in welke mate een combinatie met duurzame energie mogelijk is, zoals uitgewerkt in de regionale energiestrategieën. Zo loopt in Overijssel een traject om grootschalige energieopwekking te combineren met bosaanleg. Zoekgebieden voor deze zogenaamde windbossen zijn in beeld.

## REVITALISERING BESTAANDE BOSSEN EN NATUURBOS

Provincies zijn bezig met plannen voor revitalisering van bestaande bossen en voor de uitbreiding van het aandeel natuurbos met zo'n 15.000 hectare. Deze plannen worden in 2022 opgeleverd. Terreinbeheerders zijn al bezig met revitalisering. Zo dreigt bijvoorbeeld een waardevolle inheemse boomsoort, de es, uit het Nederlandse landschap te verdwijnen. De es wordt overal in Nederland aangetast door essentaksterfte, een agressieve schimmelziekte waarvan de bomen niet herstellen. Staatsbosbeheer is met financiële steun van private partijen al hard bezig om de zieke essen te verwijderen en de aangetaste bossen te herstellen. Inmiddels is zo'n 500 hectare onder handen genomen en zijn meer dan 1 miljoen nieuwe bomen de grond in gegaan, vooral in Flevoland.



## AANPASSING SUBSIDIEREGELING BOS

Onderzoek naar de noodzaak van aanpassing van deze subsidieregeling loopt. Binnen het natuurnetwerk zal een verschuiving van een deel van het bos naar meer natuurbos financiële consequenties hebben. Ook de maatschappelijke druk om steeds kleinschaliger te gaan werken zal in deze verkenning worden meegenomen, evenals het ontbreken van een beheervergoeding in de meeste bossen buiten het NNN. Eventuele voorstellen voor aanpassing van de Subsidie Natuur- en Landschapsbeheer op dit onderdeel volgen in 2022.



## GEREEDSCHAPSKIST KLIMAATSLIM BOSBEHEER

In 2018 en 2019 zijn pilots van de klimaatvelop Bos, Natuur en Hout uitgevoerd. Het doel van de pilots is om een online 'Gereedchapskist' te vullen waarin beheerders, beleidsmakers en andere betrokkenen en geïnteresseerden informatie voor klimaatlim bos- en natuurbeheer kunnen vinden. Deze gereedchapskist is inmiddels online en wordt regelmatig geüpdatet ([www.vbne.nl/klimaatlimbosennatuurbeheer](http://www.vbne.nl/klimaatlimbosennatuurbeheer)). Over 2 jaar ervaring met klimaatlim bosbeheer is gerapporteerd.



## BRONNEN VAN GESCHIKT GENETISCH MATERIAAL

De Bossenstrategie benoemt de bescherming en ontwikkeling van bronnen van geschikt genetisch uitgangsmateriaal voor bomen en struiken ten behoeve van de uitbreiding van bos en beplantingen. Aan een hiervoor opgerichte werkgroep Genenbronnen en Plantmateriaal is gevraagd een plan op te stellen. Dat rapport, 'planten voor de toekomst' is opgeleverd. Aanbevelingen zijn om onder andere te zorgen voor een robuust en toekomstbestendig stelsel van genenbronnen, en voor goede garanties en samenwerking in de plantsoenen. Ook het versterken van de kennisbasis en de positie van de Rassenlijst Bomen zijn aanbevelingen uit het rapport. Deze rassenlijst moet uitgebreid worden met nieuwe herkomsten en soorten. ([www.rijksoverheid.nl/ministeries/ministerie-van-landbouw-natuur-en-voedselkwaliteit/documenten/rapporten/2021/10/31/planten-voor-de-toekomst](http://www.rijksoverheid.nl/ministeries/ministerie-van-landbouw-natuur-en-voedselkwaliteit/documenten/rapporten/2021/10/31/planten-voor-de-toekomst)).

De aanbevelingen worden in 2022 verder opgepakt.

## AANVALSPLAN LANDSCHAPSELEMENTEN NAAR DE PRAKTIJK

In maart 2021 is het Aanvalsplan Landschapselementen opgeleverd door de partners van het Deltaplan Biodiversiteit. Het aanvalsplan streeft naar 10% groenblauwe dooradering van het landelijk gebied in 2050. Er wordt nu gewerkt aan het in de praktijk brengen van het aanvalsplan. Hierbij worden onder meer regionale uitwerkingen gemaakt in een vijftal provincies. Ook wordt gezien hoe financiering van aanleg en onderhoud van landschapselementen vanuit verschillende financieringsbronnen kan worden georganiseerd.



## AGROFORESTRY

Aan mogelijkheden voor agroforestry, en met name het wegnemen van belemmeringen, hebben Rijk en provincies verder invulling gegeven. Daarover is een brief naar de Tweede kamer gegaan (<https://www.rijksoverheid.nl/documenten/kamerstukken/2021/11/26/kamerbrief-over-agroforestry>). Om agroforestry en landschapselementen aantrekkelijker te maken, wordt de definitie van subsidiabele landbouwgrond aangepast. Daardoor worden houtopstanden op landbouwgrond, productief of niet, een onderdeel van landbouwgrond, en daarmee subsidiabel in de eerste pijler van het Gemeenschappelijk Landbouwbeleid (GLB). Dit stimuleert zowel landschapselementen als agroforestry. Het aantal toegestane bomen op bouw- en grasland per hectare wordt verruimd van vijftig naar honderd. Ook wordt het beheer van elementen via pijler 2 subsidiabel. Het nieuwe GLB gaat in 2023 in.



## VOEDSELBOSSEN

Inmiddels zijn er enkele tientallen voedselbossen in Nederland. Er is veel enthousiasme, zowel in de politiek als in de samenleving om met deze ontwikkeling door te gaan. Soms zijn het ondernemers, die er voor kiezen landbouwgrond geschikt te maken voor het verbouwen van vruchten en noten. Soms zijn het burgers, al dan niet in een collectief verenigd, die voor hun eigen voedselvoorziening willen zorgen. De stichting voedselbosbouw ondersteunt bij verdere professionalisering. Het afgelopen jaar zijn weer op verschillende plaatsen bomen de grond in gegaan, zoals in Schijndel en in de Eemvallei.

## MONITORING

In een gezamenlijk traject van Rijk, provincies en BIJ12 is gewerkt aan een systematiek waarin voor de uit te voeren maatregelen is bepaald hoe ze jaarlijks gemonitord kunnen worden. Hierbij wordt er zo veel mogelijk gebruik gemaakt van bestaande informatievoorziening, maar wordt ook gekeken naar mogelijkheden om met satellietdata de bosuitbreidingsopgave te monitoren. Dit resulteert in 2022 in een werkend monitoringsysteem. Inmiddels is ook de Nederlandse bosinventarisatie voor de periode 2017 – 2021 afgerond, waardoor de startsituatie van het Nederlandse bos bij het verschijnen van de Bossenstrategie in beeld komt.



## COMMUNICATIE

Op 24 juni vond een webinar plaats over de uitvoering van de Bossenstrategie, met name gericht op de prioriteiten en op uitvoeringsperspectieven. Ruim 200 belangstellenden hebben hieraan deelgenomen. Er wordt gewerkt aan een communicatiestrategie. Inmiddels communiceren veel stakeholders actief over onderdelen van het uitvoeringstraject. Van Wageningen Universiteit tot de stichting Boomfeestdag; van Probos tot de VBNE. Het vakblad natuur, Bos en Landschap heeft een themanummer gemaakt over de Bossenstrategie. Er is een meerjarige opdracht verleend voor nog eens 3 themanummers en 6 artikelen over de uitvoering van de Bossenstrategie.





# UITVOERINGS- PRAKTIJK

OOK AL WAS 2021 EEN OVERGANGSJAAR, ER IS AL VEEL GEBEURD MET BOSONTWIKKELING. EEN BLOEMLEZING.



## PLAN BOOM

40 duizend bomen zijn alleen al in november in Noord-Brabant geplant. Met Plan Boom willen de natuur- en milieuorganisaties zoals het Brabants landschap en de Brabantse milieufederatie de komende jaren extra bomen planten in tuinen, bermen, plantsoenen, parken, op bedrijventerreinen en in het buitengebied. Één van deze locaties is Den Dungen, ten zuiden van Den Bosch. Daar trapte gedeputeerde Hagar Roijackers het plantseizoen af samen met vrijwilligers van natuurgroep Gestel door een houtwal en een vogelbosje aan te planten. Over het land verspreid zijn het afgelopen jaar zo'n half miljoen bomen geplant binnen dit initiatief.



## GROOTSCHALIGE BOSUITBREIDING

In de gebieden van Staatsbosbeheer ligt zo'n 140 Mton CO<sub>2</sub> vast. De organisatie gaat tot 2030 5.000 hectare nieuw bos aanleggen, om nog meer bij te dragen aan CO<sub>2</sub>-vastlegging. Men is al voortvarend aan de slag. De teller staat inmiddels op ongeveer 500 hectare nieuw bos. Vooral in Noord-Brabant en Gelderland is al veel geplant, zoals bij de Snelle Loop nabij Beek en Donk, waar op 12 hectare bomen de grond in zijn gegaan. Ook kwam onlangs de omgevingsvergunning voor de aanplant van 9 hectare nieuw bos bij de Groote Vliet bij Medemblik beschikbaar.

## TINY FORESTS

Inheemse bosjes ter grootte van een tennisbaan tot een half voetbalveld. IVN heeft ze hier in Nederland op de kaart gezet. Verschillende provincies ondersteunen dit initiatief. Inmiddels zijn samen met gemeenten, scholen en buurtbewoners al meer dan 100 Tiny Forests in Nederland aangelegd. Van Warfum, in Groningen, tot Schin op Geul in Limburg. In het Grevelingenmeer is zelfs een eerste Tiny Sea Forest aangelegd, waarmee het onderwaterleven beleefbaar wordt gemaakt.

## BOS OP INDUSTRIETERREIN

Het college van burgemeester en wethouders van Moerdijk wil een klimaatbos aanleggen bij de haven van Moerdijk. Het moet een groenblauwe zone worden tussen het industrieterrein en de A17. De plannen voor een klimaatbos maken deel uit van de Ambitievisie groenblauwe mantel, die is opgesteld om het havengebied te verbeteren. Daarmee wordt ingespeeld op klimaatverandering, met extreme neerslag en lange periodes van droogte. Het plan wordt begin 2022 door de gemeenteraad behandeld waarna verderop dat jaar wordt gestart met de realisatie.



## HET BOS VAN ZICHZELF

Geen wandelpaden, geen kettingzagen. In twee stukken bos op de Holterberg, samen 12 hectare groot, mag de natuur haar eigen gang gaan. Het bos van zichzelf is een initiatief van twee Holtenaren. Het idee is dat het 1000 jaar oud mag worden.



## MEER BOMEN NU

In de week van de klimaatop in Glasgow is Urgenda gestart met het tweede seizoen van "meer bomen nu". Onder leiding van boswachters, ecologen en terreinbeheerders worden jonge boompjes en struiken geoogst op plekken waar ze ongewenst zijn en vervolgens geplant op plekken waar ze volwassen kunnen worden. Tijdens het eerste plantseizoen ('20 - '21) hebben vele vrijwilligers 250.000 bomen verplant. In het winterseizoen '21 - '22 zijn duizenden vrijwilligers in de weer om dit keer één miljoen bomen een nieuwe plek te geven.

## BOSUITBREIDING DRENTHE

Ook het Drents Landschap heeft het afgelopen jaar flinke stukken bos aangelegd, zo'n 25 hectare. Het betreft bosontwikkeling in beekdalen in het Wijsterbroek en het Oude Diep. Hier zal na verdere inrichting broekbos tot ontwikkeling komen. Verder zijn er een aantal kleinere percelen grenzend aan bos met diverse boomsoorten ingeplant, onder andere nabij het Bongveen. Het Drents Landschap gaat in 2022 met bosaanplant verder, zoals op een brede strook net verworven landbouwgronden langs de A28 ter hoogte van De Wijk, waarmee het kleinschalige landschap van het Reestdal geen zichtbare last meer heeft van het autoverkeer.

## BOOMFEESTDAG

Het streven is om elk kind in zijn of haar basisschooltijd minimaal één boom te laten planten. Daar maakt de stichting boomfeestdag werk van. Omdat dit vaak de eerste natuurervaring is van een kind, wordt dit nooit meer vergeten. Zoals bijvoorbeeld in 2021 in de Maashorst, waar bijna 300 kinderen, afkomstig van zeven Udense basisscholen, duizenden bomen en struiken hebben geplant. Het is onderdeel van een groter project om twintig hectare voormalige landbouwgrond om te toveren tot natuur. Een kwart daarvan wordt bos.

## CO<sub>2</sub> CERTIFICATEN

Staatsbosbeheer heeft als eerste in Nederland de koolstofvastlegging van een nieuw bos laten certificeren. Op een voormalige akker van 4,2 hectare in Steenwijkerwold is een jong bos aangeplant dat in de loop van de komende 100 jaar ruim 3.500 ton CO<sub>2</sub> zal vastleggen. De koolstofcertificaten worden verkocht aan een bedrijf dat zo zijn CO<sub>2</sub> voetafdruk verkleint. De certificaten zijn toegekend door de Stichting Nationale Koolstofmarkt.



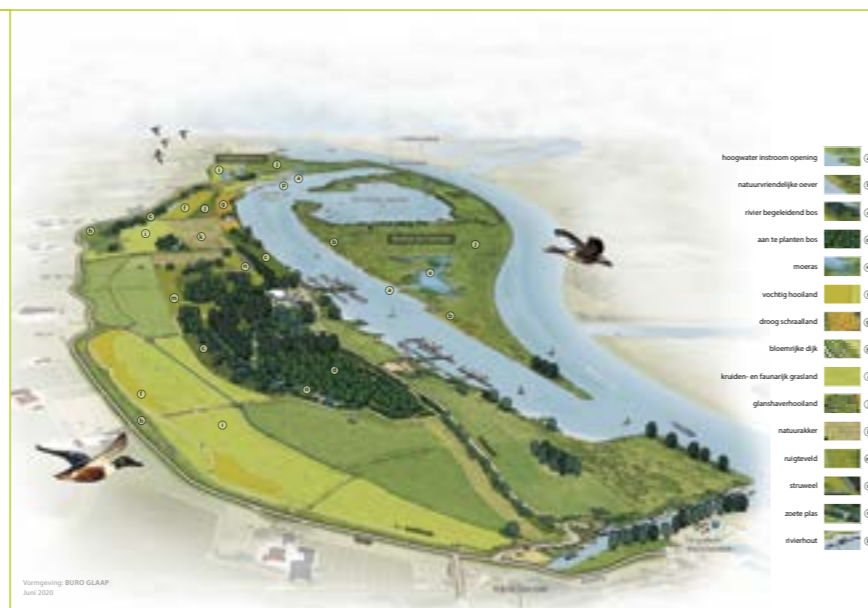
## IEDEREEN EEN BOOM

Onder de titel iedereen een boom zet de provincie Overijssel in op 1,1 miljoen extra bomen, niet alleen in het buitengebied, maar ook ter vergroening van woonwijken. Een laagdrempelige aanpak om mensen te laten investeren in hun eigen woonomgeving. De teller stond op 1 januari 2022 op 332289.



## BOMEN ACTIEPLAN PROVINCIE UTRECHT

Het Bomen Actieplan laat zien wat de mogelijkheden zijn om in de periode 2020-2023 tenminste 600.000 extra bomen aan te planten in de provincie Utrecht. Eén van de projecten die in 2021 is gestart is de aanplant van 5 hectare natuurontwikkeling en nieuw bos in de Lunenburgerwaard bij Wijk bij Duurstede. Het nieuw aan te planten bos wordt aangelegd, zonder dat de doorstroom van de rivier wordt belemmerd bij hoog water. Een deel van het bos wordt toegankelijk voor wandelaars. De provincie Utrecht voert de maatregelen uit namens alle betrokken partijen. De verwachting is dat de werkzaamheden begin april 2022 gereed zullen zijn.



## LANDGOED VERWOLDE GELDERLAND

Samen met de eigenaar van landgoed Verwolde is een plan gemaakt om zes percelen gelegen op dit landgoed om te zetten van landbouw naar bos. In totaal gaat het om 8,75 hectare. Het doel van de bosaanplant is een verbetering van de natuurwaarden van het gebied, het verbeteren van de landschapswaarde, het recreatief aantrekkelijker maken van de omgeving en het vastleggen van CO<sub>2</sub>. Het beoogde bostype is een loofbos met als hoofdaccent landschap en natuur. De soortensamenstelling is gebaseerd op de bodemgeschiktheid in combinatie met de grondwatertrappen.

## WEESPERSLUIJ

Op 6 november 2021 vond een grootse Noord-Hollandse plantactie plaats. Vrijwilligers verzamelden een overschot aan elzen in het Amsterdamse Bos en andere vrijwilligers en bewoners plantten die dezelfde middag bij Weespersluis. Bij deze nieuwbouwwijk werd 5 hectare bos aangelegd; bijna 10 voetbalvelden. Naast extra bomen in natuurgebieden, zet de provincie in op meer bomen bij nieuwbouwwijken, op plekken tussen natuur- en landbouwgebieden en bomenplant op boerenerven.



## BOSUITBREIDING GRONINGEN

Met de uitvoering van het programma Bos en Hout is in 2020 met de aanleg van het Deganed-terrein in Winschoten, een klimaatlim bos van 3 hectare ontworpen. Vanaf 2021 zijn vervolgstappen gezet, op basis van de pilots klimaatlim bosbeheer, onderzoeken en extra geld. In 2021 is 20,5 hectare gerealiseerd buiten het NNN.

## GROEIMODEL BOS EN BOMEN IN ZUID HOLLAND

Op dit moment bestaat slechts 3 % van Zuid-Holland uit bos. De provincie werkt aan een Ruimtelijke strategie bos en bomen per landschapstype (waar past extra bos binnen Zuid-Holland en hoe draagt dit bij aan onze opgaven). Een bosmakelaar ondersteunt initiatieven en Staatsbosbeheer zoekt samen met de provincie naar mogelijkheden voor bosuitbreiding in recreatiegebieden.



## TOT SLOT

Verschillende trajecten zijn in 2021 in gang gezet. Nog vele hectares zitten in de pijplijn. Deze rapportage is nog vooral kwalitatief van aard, maar geeft wel een beeld dat bos in de maatschappij leeft. En dat niet alleen Rijk en provincies, maar ook veel maatschappelijke organisaties bezig zijn met revitalisering van bestaande bossen, maar ook met de aanleg van nieuwe bossen en de aanplant van bomen. De monitoring gaat straks een concreter beeld opleveren van de gerealiseerde hectares via een eigentijds dashboard. En daarmee beter inzicht geven in de bijdrage die we met de Bossenstrategie leveren aan het klimaatakkoord.

Om 2022 een succesvol vervolg te laten zijn op het verslagjaar 2021 moet aan verschillende condities nog nader invulling worden gegeven:

- **Financiële condities:** vooral voor de opgave buiten het Natuurnetwerk Nederland moeten nog afspraken worden gemaakt. De revitaliseringsopgave van bestaand bos vraagt ook om aanvullende middelen. Voor de Natura 2000 gebieden is het Programma Natuur beschikbaar. Voor de bossen daarbuiten ligt nog een opgave.
- **Het vinden van ruimte:** bos kan van grote betekenis zijn voor zowel de stikstof- als klimaatopgave. In de gebiedsprocessen die in het Nationaal Programma Landelijk Gebied worden opgepakt moet ruimte worden gevonden voor bos, vaak in combinatie met andere maatschappelijke opgaven. Ook afspraken in de verstedelijkingsstrategieën kunnen bijdragen aan realisatie van bos en bomen in de stedelijke sfeer. De gemeentelijke bestemmingsplannen, straks omgevingsplannen, moeten hierin ondersteunend zijn en niet belemmerend werken voor de aanplant van bos
- **Kennisontwikkeling:** dit blijft ook de komende jaren van belang. Het Meerjarig Missie-gedreven Innovatieprogramma Bomen, Bos en Natuur levert een goede bijdrage aan de kennisontwikkeling voor bos.

## COLOFON

Tekst: projectleiders uitvoering Bossenstrategie  
Fotografie: Staatsbosbeheer en Provincies  
Vormgeving: Studiotekst, Nieuwegein



