

# Social Impact Bond Werk na detentie: factsheet effectiviteit



Wetenschappelijk Onderzoek- en Documentatiecentrum



**Panteia**  
Research to Progress

Jan de Kok (Panteia), Suzan Verweij (WODC)

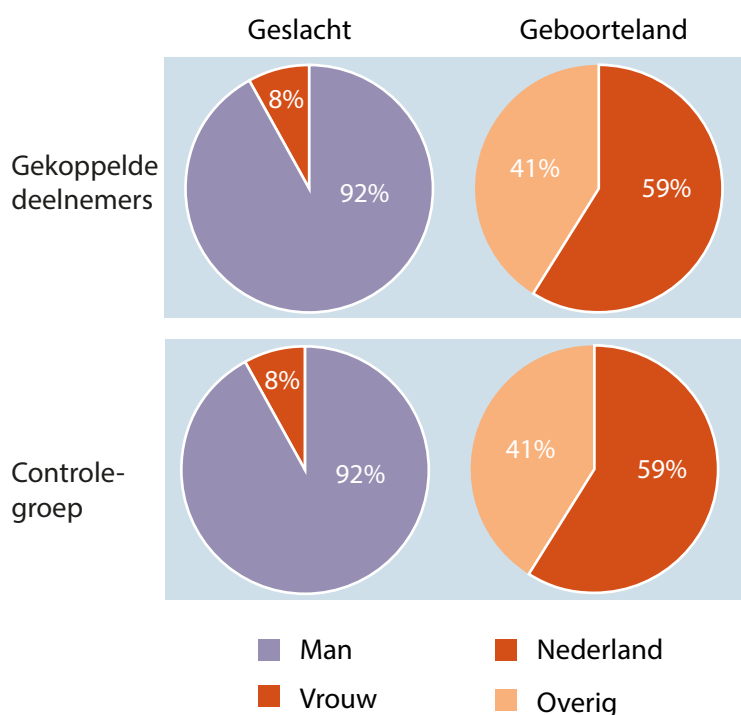
## Over het project

Het programma Work-Wise Direct ondersteunt ex-gedetineerden op verschillende manieren bij het vinden van een duurzame baan (voor minstens 24 uur per week) en het wegnemen van de hindernissen daartoe. Dit programma moet er voor zorgen dat deelnemers minder afhankelijk van uitkeringen worden en minder snel recidiveren. Het programma is mogelijk gemaakt door het ministerie van Justitie en Veiligheid, ABN AMRO, Oranje Fonds, Start Foundation, het consortium Work-Wise Direct en Society Impact.

Voor dit programma zijn 119 deelnemers geworven die tussen 1 juni 2016 en 31 juli 2017 met het programma begonnen. 103 van deze deelnemers zijn gekoppeld aan ex-gedetineerden die niet aan dit programma hebben meegedaan (de controlegroep). Deze factsheet geeft een beeld van de effectiviteit van het programma door de mate van arbeidstoeleiding en recidive van 103 gekoppelde deelnemers te vergelijken met de controlegroep.

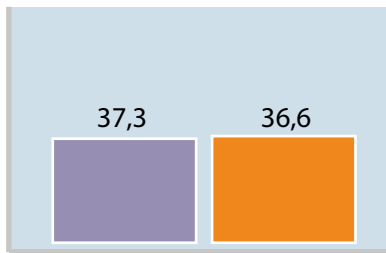
De prestaties van de totale groep van 119 deelnemers worden in een andere factsheet beschreven. Beide factsheets zijn beschikbaar op de website van Panteia (<https://panteia.nl/onderzoeken/evaluatie-social-impact-bond-werk-na-detentie/>). Hier staan ook een eindrapport waarin het doel en de resultaten van dit programma uitgebreider worden besproken, en een onderzoeksverantwoording met meer informatie over de gebruikte methode in de factsheets en het eindrapport.

## Gekoppelde deelnemers en controlegroep (N=103)



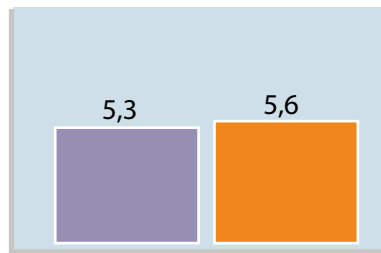
De deelnemers en controlegroep zijn vergelijkbaar gemaakt op demografische kenmerken (geslacht, leeftijd bij uitstroom detentie, geboorteland), kenmerken van de detentie (onder andere duur detentie en jaar van uitstroom), kenmerken van het strafrechtelijk verleden (type delict, leeftijd eerste zaak, aantal eerdere strafzaken, aantal eerdere vrijheidsstraffen) en sociaal-economische kenmerken (dakloosheid in de maand voor detentie, al dan niet volgen van een opleiding in de maand voor detentie, al dan niet ontvangen van een uitkering in de maand voor detentie, al dan niet hebben van werk in de maand voor detentie, aantal maanden werk in het jaar voor detentie). Hiernaast en hieronder staan een beschrijving van een aantal kenmerken van de gekoppelde deelnemers en controlegroep. De onderzoeksverantwoording bevat een uitgebreidere omschrijving.

Gemiddelde leeftijd bij uitstroom detentie



■ Gekoppelde deelnemers (Standaarddeviatie 10,8)  
 ■ Controlegroep (Standaarddeviatie 10,8)

Gemiddelde detentieduur



■ Gekoppelde deelnemers (Standaarddeviatie 2,3)  
 ■ Controlegroep (Standaarddeviatie 3,0)

## Verdeling gekoppelde deelnemers en controlegroep op basis van hoeveelheid werk

Groepering op basis van hoeveelheid werk (in de eerste 2 jaar na uitstroom uit detentie)	Inschattingen vooraf		Realisatie	
	Controlegroep	Gekoppelde deelnemers	Controlegroep *	Gekoppelde deelnemers
A - geen uitkering, geen werk	34%	23%	17% - 21%	11%
B - minder dan 50% werk	46%	17%	71% - 75%	71%
C - 50% tot 75% werk	10%	32%	0% - 4%	13%
D - 75% werk of meer	10%	28%	0% - 4%	6%
Totaal	100%	100%	100%	100%

\* In twee groepen (C en D) is het aantal personen uit de controlegroep erg klein. Om anonimiteit van deze personen te garanderen worden geen exacte percentages gegeven.

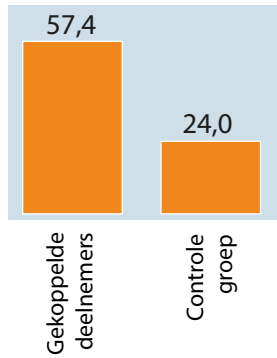
Bij het begin van het programma zijn inschattingen gemaakt over de kansen van ex-gedetineerden om (duurzaam) werk te vinden. Hiervoor is uitgegaan van een indeling in vier groepen:

- Groep A: mensen die in de eerste twee jaar na hun detentie geen enkele week betaald werk hebben verricht (voor minstens 24 uur/week) en die ook geen gebruik van een uitkering hebben gemaakt.
- Groep B: mensen die in de eerste twee jaar na hun detentie minder dan 12 maanden (50% van de periode) gewerkt hebben (voor minstens 24 uur/week), maar die niet onder groep A vallen.
- Groep C: mensen die in de eerste twee jaar na hun detentie tussen de 12 en 18 maanden (50% tot 75% van de periode) gewerkt hebben (voor minstens 24 uur/week).
- Groep D: mensen die in de eerste twee jaar na hun detentie minstens 18 maanden (75% van de periode of meer) gewerkt hebben (voor minstens 24 uur/week).

De tweede kolom laat de inschatting zien die bij het begin van het programma gemaakt is voor mensen die niet aan het programma deelnemen (de controlegroep). De derde kolom laat de doelstelling van het programma zien. Het programma Werk na detentie zou ervoor moeten zorgen dat veel meer mensen in de eerste twee jaar na hun detentie minstens 12 maanden betaald werk (voor minstens 24 uur/week) vinden. De vierde en vijfde kolom laten de resultaten voor de controlegroep en de gekoppelde deelnemers aan het programma zien.

## Gewerkte uren

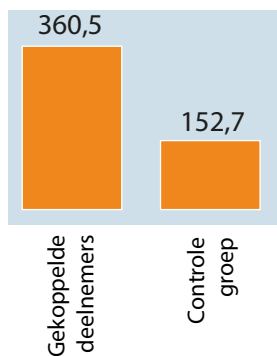
Gewerkte uren,  
2 jaar na detentie  
(x1000)



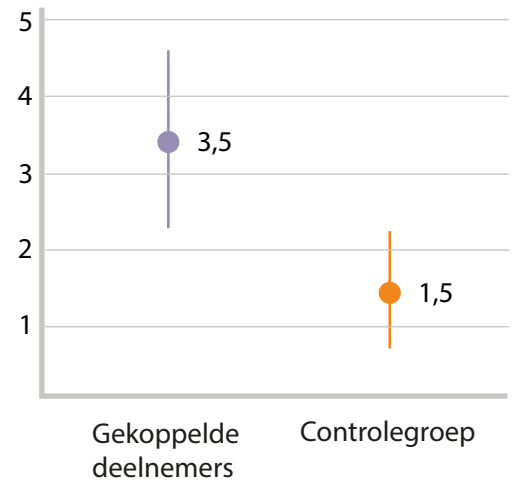
Het gaat om het totaal aantal gewerkte arbeidsuren in alle werkweken van minstens 24 uur.

## Gewerkte maanden

Arbeidsmaanden,  
2 jaar na detentie



Gemiddeld aantal arbeidsmaanden per persoon (met 95% betrouwbaarheidsinterval). Berekend over een periode van 2 jaar.

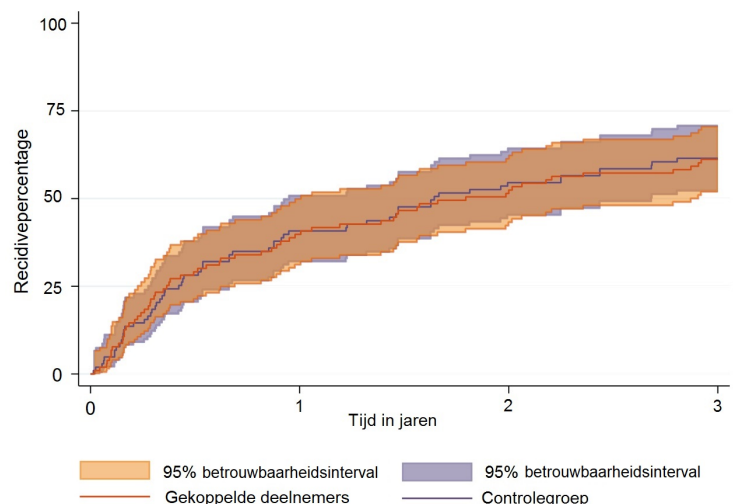


Linksboven: het aantal arbeidsmaanden van een deelnemer wordt berekend als het aantal weken dat een deelnemer minstens 24 uur gewerkt heeft, gedeeld door 4,3. Een arbeidsmaand hoeft dus niet altijd een aaneengesloten periode van 1 maand te zijn.

Rechtsboven: het gemiddeld aantal arbeidsmaanden per persoon is voor de gekoppelde deelnemers significant hoger dan voor de controlegroep.

## Recidive

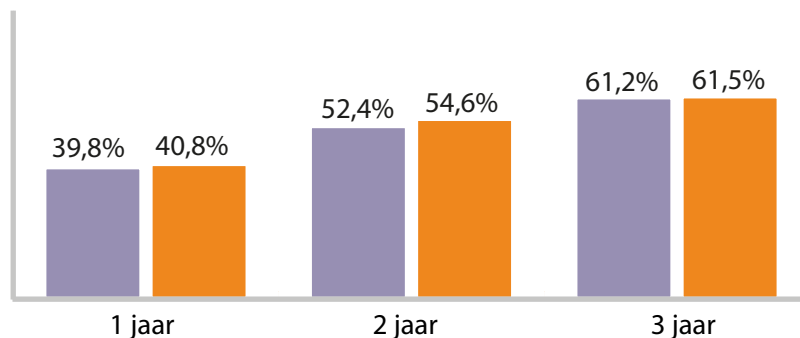
De survivalcurve geeft het deel van de gekoppelde deelnemers en controlegroep weer dat op enig moment binnen de eerste drie jaar na uitstroom uit detentie gerecidiveerd heeft. De betrouwbaarheidsintervallen geven de onzekerheidsmarge weer.



## Recidivepercentage per jaar

- Gekoppelde deelnemers
- Controlegroep

Het recidivepercentage gemeten binnen één, twee en drie jaar na uitstroom uit detentie.



## Conclusie

De belangrijkste doelstelling van het programma Werk na detentie was om de kansen van ex-gedetineerden op het vinden en behouden van werk te vergroten. In zekere zin is deze doelstelling gehaald, want de gekoppelde deelnemers hebben meer arbeidsmaanden gewerkt dan de mensen uit de controlegroep. Dit verschil is statistisch significant.

De verwachtingen waren aan het begin van het traject echter nog hoger: het streven was dat minstens 60% van de deelnemers aan het programma minstens de helft van de onderzochte periode betaald werk zou vinden (voor 24 uur / week of meer). Dit streven is niet gehaald: slechts 19% van de gekoppelde deelnemers heeft voor minstens de helft van de onderzochte periode werk gehad (voor 24 uur / week of meer). Het is echter mogelijk dat vooraf de kansen van ex-gedetineerden op de arbeidsmarkt te optimistisch zijn ingeschat. Het resultaat dat de arbeidsdeelname van de controlegroep veel lager was dan vooraf was ingeschat, lijkt hierop te wijzen.

De tweede doelstelling van het programma Werk na detentie was om de recidive onder ex-gedetineerden te verlagen. De resultaten van het huidige onderzoek tonen niet aan dat deze doelstelling behaald is. De recidive (na 1, 2 en 3 jaar) onder de gekoppelde deelnemers is weliswaar iets lager dan onder de mensen uit de controlegroep, maar deze verschillen zijn statistisch gezien niet significant.