



**Panteia**

Research to Progress

Research voor Beleid | EIM | NEA | IOO | Stratus | IPM

# **Effectevaluatie van de Social Impact Bond "Werk na detentie"**

## **Vervolgonderzoek**

Jan de Kok; Kristian Bakker

Zoetermeer, 25 januari 2022

De verantwoordelijkheid voor de inhoud berust bij Panteia. Het gebruik van cijfers en/of teksten als toelichting of ondersteuning in artikelen, scripties en boeken is toegestaan mits de bron duidelijk wordt vermeld. Vermenigvuldigen en/of openbaarmaking in welke vorm ook, alsmede opslag in een retrieval system, is uitsluitend toegestaan na schriftelijke toestemming van Panteia. Panteia aanvaardt geen aansprakelijkheid voor drukfouten en/of andere onvolkomenheden.

The responsibility for the contents of this report lies with Panteia. Quoting numbers or text in papers, essays and books is permitted only when the source is clearly mentioned. No part of this publication may be copied and/or published in any form or by any means, or stored in a retrieval system, without the prior written permission of Panteia. Panteia does not accept responsibility for printing errors and/or other imperfections.

# Inhoudsopgave

<b>1</b>	<b>Inleiding</b>	<b>5</b>
1.1	Aanleiding	5
1.2	Onderzoeksvragen	6
1.3	Methodologie	7
<b>2</b>	<b>Resultaten</b>	<b>10</b>
2.1	Vraag 1 - Onderscheiden de deelnemers die zijn uitgevallen zich van de deelnemers die de interventie hebben afgerond?	10
2.2	Vraag 2 – In welke mate zijn de antwoorden op de oorspronkelijke onderzoeksvragen door de uitval van deelnemers beïnvloed?	10
2.3	Vraag 3 – Welke factoren beïnvloeden de mate van arbeidsparticipatie door de deelnemers?	11
2.4	Vraag 4 – Hoe combineren deelnemers werk en uitkering, en hoe ontwikkelt dit zich over de tijd?	15
2.5	Vraag 5 – In welke sectoren zijn de kansen voor deelnemers om werk te vinden het hoogst?	20
2.6	Vraag 6 – Wat was de invloed van de interventie op de keuze van deelnemers om als zelfstandig ondernemer aan de slag te gaan?	22
<b>3</b>	<b>Samenvatting</b>	<b>24</b>
	<b>Literatuurlijst</b>	<b>27</b>
Bijlage 1	Aanvullende tabellen vraag 4	29
Bijlage 2	Aanvullende tabellen vraag 5	33
Bijlage 3	Aanvullende tabellen vraag 6	35





# 1 Inleiding

## 1.1 Aanleiding

Veel mensen die in Nederland vrij komen na een detentieperiode hebben moeite met het vinden van werk en een grote kans op recidive. Het vinden van werk en het behouden van een baan worden in de literatuur geacht instrumenteel te zijn voor het voorkomen van recidive. Begeleiding voor ex-gedetineerden zou daarom veel maatschappelijke baten kunnen hebben en de zelfredzaamheid van ex-gedetineerden kunnen vergroten.

Ex-gedetineerden kunnen al door de Dienst Justitiële Inrichtingen (DJI) en individuele gemeentes worden geholpen bij het re-integreren in de samenleving en het vinden van werk. De middelen van de DJI en gemeentes zijn echter beperkt. In mei 2016 is daarom een interventie gestart met de naam "Work Wise Direct". In vergelijking met het reguliere interventieaanbod biedt de interventie een intensievere vorm van arbeidstoeleiding aan. Deze interventie moest de kansen van ex-gedetineerden op het vinden van een baan verhogen, en beoogde daarnaast het beroep van ex-gedetineerden op uitkeringen te verlagen en recidive te verminderen.

De interventie is vormgegeven als een Social Impact Bond of SIB, getiteld "Werk na detentie". Een SIB is een constructie waarbij private bedrijven een interventie of programma financieren en (laten) uitvoeren, waarna een opdrachtgever (vaak een publieke instantie) bij succes van de interventie de investering terugbetaalt.

In 2021 heeft Panteia in opdracht van het Ministerie van Justitie en Veiligheid en in samenwerking met het WODC en Stichting180 de effecten van het programma ende SIB Werk na detentie geëvalueerd. Deze evaluatie (De Kok & Van den Kerkhoff, 2021), begeleid met een onderzoeksverantwoording (De Kok, Verweij & Weijters, 2021) en twee factsheets (De Kok, 2021; De Kok & Verweij, 2021), gaf op basis van de gegevens over arbeidsparticipatie en het gebruik van sociale voorzieningen inzicht in de (kosten)effectiviteit van het programma.

Uit de effectevaluatie blijkt dat het programma effectief was om de ex-gedetineerden naar werk te begeleiden. De deelnemers werkten gemiddeld meer maanden dan de controlegroep, in de eerste twee jaar na detentie. Een effect op recidive, werd niet gevonden. Ook al werkten de deelnemers aan het programma over het algemeen meer, bleek het niet mogelijk een precieze maatschappelijke kosten-batenanalyse te produceren omdat veel baten alleen 'pro memorie' konden worden meegenomen.

De resultaten van de effectevaluatie riepen echter veel nieuwe vragen op die niet binnen het kader van de effectevaluatie werden onderzocht. Dit was voor de leden van de stuurgroep reden om in het najaar van 2021 een additioneel verdiepend onderzoek in te stellen. Dit rapport doet verslag van dit additioneel verdiepend onderzoek.

Voor dit verdiepend onderzoek zijn zes onderzoeksvragen onderzocht. Het doel van deze vragen is om enkele resultaten van de effectevaluatie te duiden en te nuanceren. Een belangrijk deel van deze vragen heeft te maken met de rol van uitval van sommige deelnemers tijdens het programma, maar er zijn ook een aantal andere vragen geformuleerd. In de volgende twee paragrafen presenteren we de



onderzoeksvragen en de methodologie die we gebruikt hebben om ze te beantwoorden.

## 1.2 Onderzoeksvragen

Een belangrijk aspect dat niet in de effectevaluatie is behandeld is het tussentijds uitvallen van deelnemers aan het programma. De eerste drie onderzoeksvragen nemen daarom de status met betrekking tot het afronden van het programma mee als variabele. Het is namelijk goed denkbaar dat deelnemers die uitvallen, op een beleidsmatig relevante manier, verschillen van de deelnemers die het programma hebben afgerond. Ook is het mogelijk dat de deelnemers die tussentijds zijn uitgevallen, een verschil laten zien in de mate van arbeidsparticipatie en het gebruik van uitkeringen ten opzichte van de overige deelnemers.

Vragen 4 tot en met 6 zijn meer verdiepend van aard. Hierbij wordt onderzocht hoe arbeidsparticipatie en het gebruik van uitkeringen zich ontwikkelen over de tijd. Ook de sectoren waar deelnemers werkzaam waren en een mogelijk effect op ondernemerschap van het programma worden onderzocht. Deze vragen dienen als verbreding en verdieping van de kennis over de impact van het programma Werk na detentie.

Voor dit additioneel verdiepend onderzoek zijn de volgens zes onderzoeksvragen geformuleerd:

1. Onderscheiden de deelnemers die zijn uitgevallen zich van de deelnemers die de interventie hebben afgerond? Is er verschil qua leeftijd, geslacht, duur van de detentie en geboorteland?
2. In welke mate zijn de antwoorden op de oorspronkelijke onderzoeksvragen door de uitval van deelnemers beïnvloed?
  - 2.1 In welke mate verschilt het aantal arbeidsmaanden tussen deelnemers die zijn uitgevallen en deelnemers die de interventie hebben voltooid? En wat is het verschil in arbeidsmaanden tussen de deelnemers en de controlegroep, als er onderscheid gemaakt wordt tussen deelnemers die wel / niet zijn uitgevallen?
  - 2.2 In welke mate verschilt het aantal maanden waarin deelnemers uitkeringen hebben gebruikt tussen deelnemers die zijn uitgevallen en deelnemers die de interventie hebben voltooid? En wat is het verschil in gebruik van uitkeringen tussen de gekoppelde deelnemers en de controlegroep, als er onderscheid gemaakt wordt tussen (gekoppelde) deelnemers die wel / niet zijn uitgevallen?
3. Welke factoren beïnvloeden de mate van arbeidsparticipatie door de deelnemers (zoals het al dan niet afronden van het gehele programma, de detentieduur en de leeftijd van de deelnemers)?
4. Hoe combineren deelnemers werk en uitkering, en hoe ontwikkelt dit zich over de tijd?
  - 4.1 Hoe vaak komt het voor dat deelnemers wel werken, maar minder dan 24 uur / week? (in termen van het aantal deelnemers en/of het aantal gewerkte uren)
  - 4.2 Hoe vaak komt het voor dat mensen in een bepaalde maand werk en uitkering combineren?
  - 4.3 Hoe vaak komt het voor dat mensen in een bepaalde maand zowel geen werk als geen uitkering hebben?
  - 4.4 Hoe ziet de indeling in groepen A t/m D uit het hoofdrapport er uit als we deelnemers per halfjaar volgen, voor de eerste 2.5 jaar na detentie (in plaats van twee jaar)?<sup>1</sup>
5. In welke sectoren zijn de kansen voor deelnemers om werk te vinden het hoogst?

<sup>1</sup> De vier groepen hebben betrekking op het gedeelte van de tijd dat deelnemers werkzaam waren. Groep A was niet werkzaam en had ook geen uitkering. Groep B werkte minder dan 50% van de tijd (en was niet in groep A ingedeeld), groepen C en D werkten meer dan 50 en 75%, respectievelijk.



6. Wat was de invloed van de interventie op de keuze van deelnemers om als zelfstandig ondernemer aan de slag te gaan?

### 1.3 Methodologie

Evenals de effectevaluatie, worden de vervolgvragen beantwoord met een *kwantitatieve* aanpak. Hiervoor hebben we gebruik gemaakt van dezelfde databestanden als bij de effectevaluatie, hierna ook het 'hoofdonderzoek' genoemd. Voor meer informatie over de databestanden en de dataverzameling verwijzen we naar paragraaf 1.3 van het hoofdonderzoek (De Kok & Van den Kerkhoff, 2021).

#### 1.3.1 Vraag 1 - Onderscheiden de deelnemers die zijn uitgevallen zich van de deelnemers die de interventie hebben afgerond?

Op basis van de huidige basisbestanden hebben we berekend wat de gemiddelde leeftijd en detentieduur, het percentage vrouwen en wat het percentage deelnemers is dat in Nederland is geboren. Deze cijfers worden vervolgens uitgesplitst voor drie groepen deelnemers:

- De eerste groep heeft de interventie niet afgerond en is gestopt zonder een trajectplan op te stellen.
- De tweede groep heeft eveneens de interventie niet afgerond maar heeft wel een trajectplan opgesteld.
- De derde groep heeft het programma volledig afgerond.

#### 1.3.2 Vraag 2 - In welke mate zijn de antwoorden op de oorspronkelijke onderzoeksvragen door de uitval van deelnemers beïnvloed?

Om deze vraag te kunnen beantwoorden berekenen we het gemiddelde aantal gewerkte uren en het gemiddelde aantal maanden waarin mensen een uitkeringen hebben ontvangen. Dit wordt zowel voor de deelnemers als de personen uit de controlegroep gedaan. Deze controlegroep is voor het hoofdonderzoek samengesteld door het WODC. De controlegroep bestaat uit 96 personen die aan 103 deelnemers zijn gekoppeld, waarbij 7 controlepersonen aan twee deelnemers in de interventie zijn gekoppeld (De Kok & Van den Kerkhoff, 2021, p. 13). Wanneer dus over 'gekoppelde deelnemers' wordt gesproken, betreft het dus deelnemers voor wie een controlepersoon is aangewezen.

Op basis van deze gegevens gaan we na of er een statistisch significant verschil zit tussen de controlegroep en de (gekoppelde) deelnemers. Deze gemiddelden worden ook uitgerekend voor de drie verschillende groepen voor het al dan niet afronden van de interventie. Echter, de controlegroep heeft de interventie niet doorgemaakt en kan dus niet zomaar worden onderverdeeld in één van deze groepen. Om dit probleem op te lossen, wordt aan de controlepersoon dezelfde status met betrekking tot het afronden van het programma toegekend als de deelnemer waaraan zij gekoppeld waren. Een paar controlepersonen zijn aan twee deelnemers gekoppeld; deze controlepersonen (en deelnemers) zijn bij deze analyse niet gebruikt. We vermoeden niet dat dit de resultaten sterk zal beïnvloeden. In totaal worden dus zes groepen met elkaar vergeleken.



### 1.3.3 Vraag 3 - Welke factoren beïnvloeden de mate van arbeidsparticipatie door de deelnemers?

Om het verband tussen de kenmerken van de deelnemers en hun arbeidsparticipatie beter te kunnen beoordelen zullen we vier regressieanalyses uitvoeren. Met deze regressieanalyses onderzoeken we in welke mate het aantal gewerkte uren per deelnemer samenhangt met aspecten zoals het al dan niet afronden van het project, of de deelnemers het basis- of plustraject hebben gevolgd, demografische kenmerken en de detentieduur. Ook zullen we kijken of er nog additionele variabelen zijn die de arbeidsdeelname van de deelnemers verklaren. Om dit te doen zullen we daarom ook meenemen of de deelnemer in de twee maanden voorafgaand aan detentie werk had, een uitkering ontving, een opleiding volgde, dakloos was, en of de deelnemer zichzelf gemeld heeft voor detentie (een zelfmelder). In dit onderdeel onderzoeken we wat effect is van de bovengenoemde variabelen op de totaal gewerkte uren en op het gemiddelde aantal gewerkte uren *per week*. Door te kijken naar het totaal aantal gewerkte uren per deelnemer wordt er geen rekening gehouden met het verloop van arbeidsdeelname en dit geeft mogelijk geen goed beeld van de invloed van de eigenschappen van de deelnemers op hun arbeidsparticipatie. Derhalve analyseren we ook wat het effect is van bovengenoemde variabelen op het gemiddelde aantal gewerkte uren per week.

Om consistent te zijn met het hoofdrapport is, tenzij anders aangegeven, het minimum uren criterium (volgens welke deelnemers minstens 24 uur per week moeten hebben gewerkt) gehanteerd. Dit is relevant voor vragen 3, 4 en 5.

### 1.3.4 Vraag 4 - Hoe combineren deelnemers werk en uitkering, en hoe ontwikkelt dit zich over de tijd?

Deze vraag wordt beantwoord met beschrijvende statistiek. Voor alle deelnemers en de mensen uit de controlegroep is bekend of zij in een bepaalde maand werk hadden en voor hoeveel uur. Hetzelfde geldt voor het gebruik van uitkeringen. Met deze gegevens kan bepaald worden hoeveel uren de deelnemers hebben gewerkt zonder rekening te houden met het uren criterium. Ook kan per maand worden berekend hoeveel deelnemers alleen werk hadden, alleen een uitkering ontvingen of deze combineerden. Ook kan worden bepaald in hoe veel maanden deelnemers geen werk en geen uitkering hadden. Tot slot kan de indeling in groepen worden uitgerekend per half jaar en voor de eerste vijf halve jaren na detentie.

### 1.3.5 Vraag 5 - In welke sectoren zijn de kansen voor deelnemers om werk te vinden het hoogst?

Deze vraag beantwoorden we op basis van bij het CBS beschikbare databestanden.<sup>2</sup> Deze databestanden bevatten gegevens per dienstverband per deelnemer. Per dienstverband is de duur, het aantal uren en een sectorindicator beschikbaar. Op basis van deze gegevens kunnen we berekenen hoeveel uur er per sector is gewerkt en hoe vaak een deelnemer in een bepaalde sector heeft gewerkt. Dit zal worden uitgerekend voor contracten die voldoen aan het uren criterium van 24 uur per week en voor contracten voor minder uren per week.

---

<sup>2</sup> Het gaat hier om de SPOLISBUS bestanden.





### 1.3.6 Vraag 6 - Wat was de invloed van de interventie op de keuze van deelnemers om als zelfstandig ondernemer aan de slag te gaan?

Om deze vraag te kunnen beantwoorden moet eerst voor iedere gekoppelde deelnemer en controlepersoon worden bepaald of deze zelfstandig ondernemer was in de eerste twee jaar na detentie. Ook dient te worden achterhaald of zij zelfstandig ondernemer waren voorafgaand aan detentie. Het is namelijk goed mogelijk dat een onderneming weer wordt hervat na detentie, met als gevolg dat een eventueel effect van deelname aan het programma niet kan worden geïdentificeerd.<sup>3</sup>

Wanneer de benodigde gegevens zijn verzameld kan de vraag worden beantwoord met een binaire logistische regressie die de relatie schat tussen de verklarende variabelen en de kans dat een deelnemer zelfstandig ondernemer is. Dit maakt inzichtelijk wat het effect op ondernemerschap na detentie is en of deelnemers significant minder vaak als zelfstandig ondernemer aan de slag zijn gegaan.

Om dit te kunnen doen wordt in kaart gebracht wat de kans is dat een persoon in de dataset (hierbij beschouwen we zowel deelnemers als controlepersonen) een zelfstandig ondernemer is. Hierbij is ook rekening gehouden met het jaar voorafgaand aan detentie (om te kunnen corrigeren voor personen die voorafgaand aan de laatste detentie al als zelfstandig ondernemer actief waren).

### 1.3.7 Onderzoekspopulatie

Voor dit additioneel verdiepend onderzoek is gebruik gemaakt van de gegevens van de 119 deelnemers aan het traject en de 96 controlepersonen die ook voor het hoofdonderzoek zijn gebruikt. Echter, van een paar deelnemers is niet bekend of zij het programma volledig hebben afgerond, of tussentijds zijn uitgevallen en het is helaas niet mogelijk gebleken de verschillende databestanden nog verder bij te werken. Het gevolg hiervan is dat het niet mogelijk om de resultaten te baseren op de volledige groep deelnemers. Vraag 1 tot en met 3 worden daarom beantwoord op basis van 117 deelnemers, omdat alleen van deze deelnemers met zekerheid kan worden vastgesteld wat hun status was met betrekking tot het afronden van het programma.

In vraag 2 worden de deelnemers vergeleken met de controlegroep. Om de onderzoeksvragen uit het hoofdonderzoek te kunnen beantwoorden zijn sommige controlepersonen gekoppeld aan meerdere deelnemers. Van deze deelnemers en de bijbehorende controlepersonen kunnen alleen die controlepersonen worden meegenomen die dezelfde status hadden met betrekking tot het afronden van het programma. In het geval dat één van de gekoppelde deelnemers een andere status had dan de ander, konden deze deelnemers en controlepersoon niet worden meegenomen. Uiteindelijk resteerde een groep van 91 deelnemers en 89 controlepersonen.

Ook is voor 4 deelnemers niet duidelijk of zij de basis- of een plusvariant van het programma hebben gevolgd, zodat vraag 3 slechts kan worden beantwoord op basis van 113 deelnemers.<sup>4</sup>

---

<sup>3</sup> Deze vraag wordt beantwoord op basis van de SECMBUS bestanden van het CBS. Hierbij wordt gekeken naar of een deelnemer in een bepaalde maand winst had uit een onderneming, directeur-grotaandeelhouder als hoofdbaan had of inkomen had uit overige arbeid (niet in loondienst), waar ook ondernemende activiteiten onder kunnen vallen.

<sup>4</sup> In het plustraject ontvingen de deelnemers langere en intensievere begeleiding en ondersteuning, waarbij het vergroten van zelfredzaamheid een extra doel was van het traject.



## 2 Resultaten

### 2.1 Vraag 1 - Onderscheiden de deelnemers die zijn uitgevallen zich van de deelnemers die de interventie hebben afgerond?

Niet alle deelnemers hebben het programma volledig afgerond. Zo haakte een gedeelte af voordat een projectplan was opgesteld en een ander gedeelte stopte tussentijds met het programma. Het is mogelijk dat deze drie verschillende groepen van elkaar verschillen. In tabel 1 is weergegeven hoeveel deelnemers in elke groep vallen. Ook is aangegeven per groep hoeveel procent Nederland als geboorteland heeft, hoeveel procent vrouwen de groep kent en wat de gemiddelde detentieduur was van de deelnemers in die groep.

Tabel 1 Eigenschappen deelnemers uitgesplits naar het al dan niet hebben afgerond van het programma

<i>Status</i>	<i>Aantal deelnemers</i>	<i>Gemiddelde leeftijd</i>	<i>Percentage geboren in Nederland</i>	<i>Percentage vrouwen</i>	<i>Gemiddelde duur detentie</i>
Uitgevallen zonder trajectplan	22 (18,8%)	35	68%	9%	151
Uitgevallen na opstellen trajectplan	17 (14,5%)	34	65%	18%	169
Afgerond	78 (66,7%)	37	51%	12%	197
Totaal	117 (100%)	36	56%	12%	184

Wat hierbij opvalt, is dat in de groep deelnemers die het programma volledig heeft afgerond, er een relatief kleiner aandeel in Nederland is geboren, ten opzichte van het totaal. Deze groep heeft ook de langste, gemiddelde detentieduur. De groep die uitvalt zonder een trajectplan te hebben opgesteld kent daarentegen juist de kortste gemiddelde detentieduur. Tot slot valt op dat in de groep die tussentijds uitvalt na het opstellen van een trajectplan, zich relatief meer vrouwen bevinden.

### 2.2 Vraag 2 – In welke mate zijn de antwoorden op de oorspronkelijke onderzoeksvragen door de uitval van deelnemers beïnvloed?

De drie groepen deelnemers verschillen mogelijk van elkaar in hoeveel de deelnemers gewerkt hebben en hoeveel uitkeringen zij hebben ontvangen. Zo zou het kunnen zijn dat een deelnemer spoedig na detentie werk heeft gevonden en daardoor deelname aan het programma onnodig vond. Ook is het mogelijk dat de motivatie voor het zoeken naar werk en instrumenten die daarbij zouden helpen, ontbrak en dat daarom het programma niet is afgerond. Helaas is de precieze reden voor uitval niet bekend, maar wel is onderzocht in hoeverre de deelnemers die tussentijds zijn uitgevallen verschillen in het aantal maanden dat zij hebben gewerkt en het aantal maanden dat zij een uitkering ontvingen. Deze gegevens zijn terug te vinden in tabel 2. De gegevens zijn uiteindelijk berekend op basis van 101 deelnemers en 91 controlepersonen.



Tabel 2 Gemiddelde aantal maanden met werk, maanden met uitkering en detentie duur voor deelnemers en controlepersonen, uitgesplits naar het al dan niet hebben afgerond van het programma

<i>Status</i>	<i>Controlegroep/deelnemer</i>	<i>Maanden werk</i>	<i>Maanden uitkering</i>	<i>Duur detentie</i>
Uitgevallen zonder trajectplan	Controlegroep	1,7	14,3	162
	Deelnemers	4,2	10,7	136
Uitgevallen na opstellen trajectplan	Controlegroep	2,2	10,8	188
	Deelnemers	0,7	8,3	179
Afgerond	Controlegroep	1,3	10,1	196
	Deelnemers	3,7	13,2	192

Uit deze gegevens blijkt dat de deelnemers over het algemeen meer maanden werk hadden, vergeleken met de controlegroep. Dit is in lijn met de bevindingen uit de effectevaluatie. Wat opvalt, is dat het aantal maanden werk voor de deelnemers die tussentijds uitvallen, veel lager is dan de deelnemers die nooit aan het traject zijn begonnen en de deelnemers die het programma hebben afgerond.

Uit een statistische toets, waarbij de verschillende groepen paarsgewijs met elkaar werden vergeleken, blijkt dat de groepen niet statistisch significant van elkaar verschillen. Er is dus geen verschil gevonden tussen het aantal maanden werk en uitkering.

### 2.3 Vraag 3 – Welke factoren beïnvloeden de mate van arbeidsparticipatie door de deelnemers?

Om het verband tussen de kenmerken van de deelnemers en de impact van het project, beter te kunnen beoordelen zijn in dit vervolgonderzoek vier regressieanalyses uitgevoerd. Bij de eerste twee analyses (model 1 en 2) wordt gekeken naar het totaal aantal gewerkte uren per deelnemer in de eerste twee jaar na detentie. Bij de laatste twee analyses (model 3 en 4) wordt gekeken naar het aantal gewerkte uren *per week*.

In modellen 1 en 3 is enkel een basis-set verklarende variabelen meegenomen. Hieronder vallen de status met betrekking tot het afronden van het project, of de deelnemers het basis- of plustraject hebben gevolgd, het geslacht, de detentieduur, geboorteland en de leeftijd van de deelnemers.

In modellen 2 en 4 is een set additionele variabelen opgenomen: of de deelnemer in de twee maanden voorafgaand aan detentie werk had, een uitkering ontving, een opleiding volgde, of dakloos was. Ook wordt onderzocht of zelfmelders, die zichzelf hebben gemeld voor de start van hun detentie, gemiddeld meer werken dan niet-zelfmelders. Deze data is voor de effectevaluatie aangeleverd door het WODC, maar in het hoofdonderzoek niet gebruikt. Helaas bieden deze gegevens weinig verdiepende informatie, zoals wat voor werk een deelnemer had, wat voor uitkering iemand ontving, of wat voor type opleiding een deelnemer volgde. Desalniettemin geven deze grofmazige variabelen mogelijk een inzicht in de relevante factoren voor arbeidstoeleiding.

In modellen 3 en 4 wordt gecompenseerd voor tijdsafhankelijke effecten. Dit is nodig omdat de gemiddelde gewerkte uren in eerste paar weken na detentie gemiddeld lager



zal zijn voor alle deelnemers, ongeacht of de kans op werk van de deelnemers verschilt.

### 2.3.1 Verklarende variabelen totaal aantal gewerkte uren

In tabel 3 staan de modeluitkomsten van de eerste twee analyses weergegeven (modellen 1 en 2). De coëfficiënten kunnen hier worden geïnterpreteerd als een direct effect op het verwachte aantal gewerkte uren.

Wat opvalt bij model 1 is dat geen van de verklarende variabelen statistisch significant is. Ook valt op dat de algemene verklarende kracht van het model, de  $R^2$ , erg laag is, zo'n 8,8%. Wanneer naar het model met additionele verklarende variabelen wordt gekeken veranderen de resultaten weinig. De belangrijkste uitkomst is echter de volgende:

- Deelnemers die in de twee maanden voorafgaand aan detentie werk hadden, werkten gemiddeld 1045 uur meer dan de deelnemers die geen werk hadden in de periode voor detentie.

Het uitblijven van statistisch significante resultaten valt vermoedelijk te verklaren door het kleine aantal observaties. Hier komt nog bij dat, zoals paragraaf 2.4 ook aan het licht zal komen, de inkomsten van deelnemers in de periode, behoorlijk wisselend is. Wanneer dan enkel naar het totaal wordt gekeken, wordt een groot gedeelte van de veranderingen in gewerkte uren niet meegenomen. Dit zal duidelijk worden wanneer model 3 en 4 worden besproken in de volgende paragraaf.

Tabel 3 Modeluitkomsten van analyses op basis van het niveau van de deelnemer. Te verklaren variabele is het totaal aantal gewerkte uren in de eerste twee jaar na detentie.

Verklarende variabelen	Model 1 Coëfficiënt	Model 2 Coëfficiënt
Uitgevallen zonder trajectplan†	-121,2	-84,36
Uitgevallen na opstellen trajectplan†	-423,5	-371,1
Geboorteland anders dan Nederland†	346,2*	214,5
Vrouw†	-183,9	-159,8
Plustraject†	-242,2	-176,1
Detentieduur (dagen)	0,0319	-0,625
Leeftijd (jaren)	6,714	9,244
Werk voor detentie†		1.045***
Uitkering voor detentie†		-342,8*
Opleiding voor detentie†		-802,8
Dakloos voor detentie†		931,7*
Zelfmelder†		154,6
Constante	334,6	359,9
Observaties	113	113
$R^2$	0,088	0,268

†: dit is een dummyvariabele (0=nee, 1=ja). \*: significant is bij een significantieniveau van 10%;  
 \*\*: significantie bij 5%; \*\*\*: significantie bij een niveau van 1%.



### 2.3.2 Verklarende variabelen gewerkte uren per week

Zoals in vraag 4 ook aan bod komt, is het gewerkte aantal uur per week wisselend. Om ook zicht te krijgen op de invloed van de verklarende variabelen op de gewerkte uren per week is een andere modelschatting nodig. In modellen 3 en 4 wordt dan ook expliciet gekeken naar het aantal gewerkte uren per week.

Echter, omdat de kans op het vinden van werk, naar verwachting, groter is naarmate de einddatum van detentie langer geleden is, moet het effect per week worden gecompenseerd. Dit kan worden gedaan door per week een aparte dummyvariabele toe te voegen. Het compenseren voor het effect per week voorkomt dat de eigenschappen van deelnemers (de verklarende variabelen) van de deelnemers die vlak na detentie al werk hebben gevonden, worden overschat, of juist worden onderschat. Effectief kijken we, per week, naar de afwijking van het aantal gewerkte uren per week van een deelnemer ten opzichte van het gemiddelde van die week.

In tabel 4 zijn de modeluitkomsten van modellen 3 en 4 gepresenteerd. In tegenstelling tot de eerste twee modellen is hier geen gebrek aan statistisch significante, verklarende variabelen. Wanneer alleen wordt gekeken naar de basis-set verklarende variabelen blijken de volgende van invloed op de arbeidsparticipatie van de deelnemers:

- Deelnemers die uitvallen werken per week minder. Voor deelnemers die al uitvallen zonder een trajectplan te hebben opgesteld is dit 1,2 uren per week minder;
- Deelnemers die tussentijds uitvielen werken nog minder, namelijk 4,1 uur per week minder;
- Deelnemers die niet in Nederland zijn geboren werkten gemiddeld 3,3 uren per week meer;
- Vrouwen werken minder uren per week dan mannen, gemiddeld 1,8 uur minder;
- Deelnemers in het plustraject werkten gemiddeld minder uren per week, tussen de 1,7 en 2,4 uur minder;
- Oudere deelnemers werken gemiddeld meer dan jongere deelnemers. Een jaar extra vertaalt zich in een klein effect van zo'n 0,07 uur per week meer werk.

Uit de resultaten blijkt dat vrouwen minder uren per week werken dan mannen. Het is onduidelijk waar dit verschil vandaan komt. Mogelijk hadden de deelnemende vrouwen over het algemeen minder werkervaring voorafgaand aan detentie. Mogelijk is de verklaring hiervoor persoonlijker. Bijvoorbeeld doordat de deelnemende vrouwen de zorg voor hun kinderen op zich namen en hierdoor minder tijd over hielden voor werk. Andere verklaringen zijn ook mogelijk, mogelijk maakten zij meer aanspraak op uitkeringen of was er sprake van andere problematiek, die in dit onderzoek niet zijn meegenomen.

Dat deelnemers aan het plustraject gemiddeld minder werkten is echter niet opvallend omdat dit traject bedoeld was voor de deelnemers die minder zelfredzaam waren. Bovendien van een aantal deelnemers bleek dat zij meer begeleiding nodig hadden dan verwacht. Deze deelnemers zijn tijdens het programma overgeplaatst naar het plustraject (De Kok & Van den Kerkhoff, 2021, p. 27).



Tabel 4 Modeluitkomsten van analyses op weekniveau. Te verklaren variabele is het totaal aantal gewerkte uren per week voor de eerste twee jaar na detentie.

Verklarende variabelen	Model 3	Model 4
	Coëfficiënt	Coëfficiënt
Uitgevallen zonder trajectplan†	-1,165***	-0,811**
Uitgevallen na opstellen trajectplan†	-4,072***	-3,568***
Geboorteland anders dan Nederland†	3,329***	2,062***
Vrouw†	-1,768***	-1,536***
Plustraject†	-2,329***	-1,693***
Detentieduur (dagen)	0,000306	-0,00601***
Leeftijd (jaren)	0,0646***	0,0889***
Werk voor detentie†		10,05***
Uitkering voor detentie†		-3,296***
Opleiding voor detentie†		-7,719***
Dakloos voor detentie†		8,958***
Zelfmelder†		1,487*
Constante	3,217***	3,461***
Observaties	11.752	11.752
Aantal weken	104	104

†: dit is een dummyvariabele (0=nee, 1=ja). \*: significant is bij een significantieniveau van 10%; \*\*: significantie bij 5%; \*\*\*: significantie bij een niveau van 1%. De R<sup>2</sup> waarde wordt bij dit type regressie niet gerapporteerd.

De meest waarschijnlijke verklaring voor de bevinding dat oudere deelnemers meer werken is dat zij gemotiveerder zijn om te werken en niet meer te recidiveren, bijvoorbeeld door vaderschap. Een aantal theorieën over de relatie tussen recidive, het hebben van werk en motivatie zijn beter beschreven in paragraaf 3 van de effectevaluatie (De Kok & Van den Kerkhoff, 2021).

In model 4 zijn ook de additionele verklarende variabelen meegenomen. De resultaten zijn grotendeels vergelijkbaar met model 2 en 3, met als belangrijkste bevindingen de volgende gevonden effecten:

- Deelnemers met werk voor detentie werkten na detentie gemiddeld 10 uur per week meer;
- Deelnemers die voor detentie een opleiding volgden en een uitkering ontvingen werkten juist minder uren per week, gemiddeld 7,7 en 3,3 uur minder, respectievelijk;
- Deelnemers die voor detentie dakloos waren, hebben meer uren gewerkt, een kleine 9 uur per week meer;
- Deelnemers die zichzelf gemeld hebben voor de start van hun detentie werken niet significant meer of minder dan gemiddeld;
- Wanneer de additionele variabelen worden meegenomen, blijkt ook dat een langere detentieduur een negatief effect heeft op het aantal gewerkte uren per week. Het effect is gering, iedere extra dag detentie vertaalt zich naar een daling van 0,006 gewerkte uren per week.

Voor de deelnemers die een opleiding volgden geldt mogelijk dat het feit dat hun opleiding nog niet was voltooid geeft aan dat deze deelnemers mogelijk een grotere



afstand tot de arbeidsmarkt hebben. Een andere verklaring zou kunnen zijn dat zij hun opleiding na detentie hervatten en daardoor minder hebben gewerkt.

De deelnemers die voorafgaand aan detentie dakloos waren, hadden mogelijk veel baat bij de begeleiding van het programma of zijn extra gemotiveerd om niet in de oude situatie te belanden.

Tot slot valt nog het verschil op tussen de twee sets modellen, waar er nauwelijks significante resultaten werden gevonden bij de modellen op deelnemersniveau, in contrast met de modellen op weekniveau. Een mogelijke verklaring hiervoor is dat veel deelnemers regelmatig een week geen werk hebben, maar er zijn maar weinig deelnemers die de hele periode na detentie geen werk hebben. Deze bevinding komt ook terug in paragraaf 2.4. De verschillen tussen de deelnemers met werk op weekniveau, zijn daardoor al snel groot en zodoende zullen de verschillende kenmerken van de deelnemers al snel worden herkend als betekenisvol. Een andere, waarschijnlijke verklaring is het verschil in het aantal observaties dat is meegenomen in de twee sets modellen.

In deze modellen zijn slechts 113 van de 119 deelnemers meegenomen in de analyse. Dit is omdat van 4 deelnemers niet kon worden vastgesteld of zij een basis- of een plustraject hebben gevolgd. Om te controleren wat het effect is van het gebruiken van een kleinere steekproef hebben we vier alternatieve modellen geschat waarbij het volgen van een plustraject als verklarende variabelen is weggelaten, maar wel 117 deelnemers zijn meegenomen in de analyse. De resultaten verschillen weinig van de resultaten uit de modeluitkomsten die hier worden gepresenteerd.

## **2.4 Vraag 4 – Hoe combineren deelnemers werk en uitkering, en hoe ontwikkelt dit zich over de tijd?**

### *2.4.1 Minimum criterium gewerkte uren*

In het hoofdonderzoek is primair onderzocht wat de mate van arbeidsparticipatie van de deelnemers aan het programma was. Hierbij zijn alleen de werkzaamheden van de deelnemers meegenomen die aan een minimum uren criterium voldeden. Alleen als zij in een maand meer dan 24 uur per week werk hadden, werd deze maand aangewezen als een maand met werk.

In dit vervolgonderzoek is onderzocht hoeveel uren de deelnemers in totaal hebben gewerkt (Uren Alles) en hoeveel uren hiervan voldoen aan het uren criterium (Uren Voldoende). De gewerkte uren werden berekend voor de eerste vijf halve jaren na detentie. De resultaten zijn te vinden in tabel 5, en ook is hier het percentage uren dat aan het criterium voldoet ten opzichte van het totaal gewerkte uren opgenomen.

Wat opvalt bij deze resultaten is het grote verschil tussen de uren die voldoen aan het uren criterium en het totaal aantal gewerkte uren. Hoewel het percentage iets verschilt per tijdsperiode na detentie, voldoet gemiddeld slechts 35% van de totaal gewerkte uren aan het criterium.



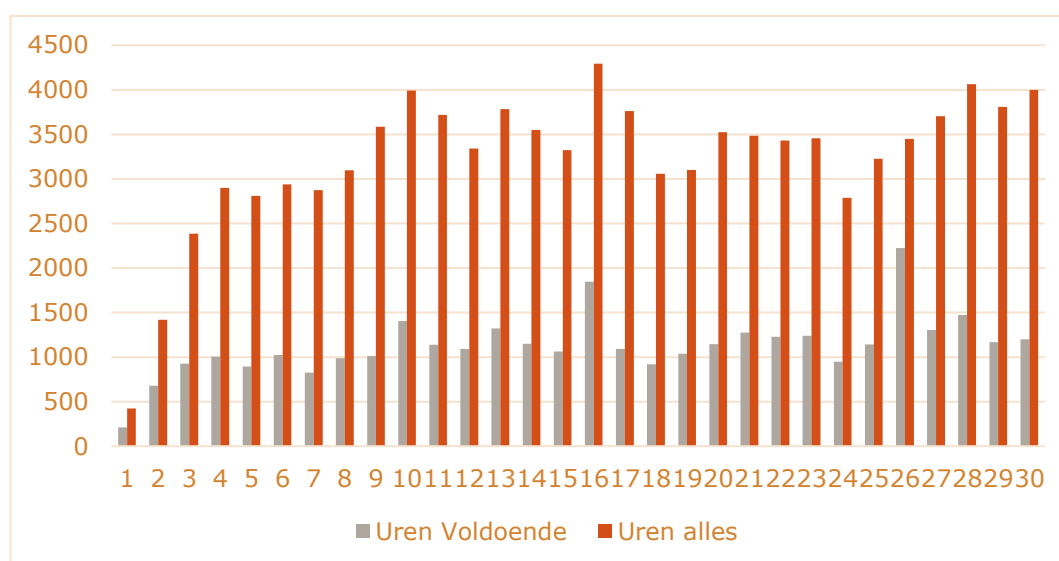
Tabel 5 Het totaal aantal gewerkte uren per half jaar en totaal wanneer dit voldoet aan het minimum uren criterium en wanneer alle uren worden meegenomen.

Halfjaar	1e	2e	3e	4e	5e	Totaal
Uren Voldoende	4.739	6.462	7.393	6.871	8.510	33.976
Uren Alles	12.876	20.604	21.765	19.787	22.245	97.276
Uren Voldoende als percentage van Uren Alles	37%	31%	34%	35%	38%	35%

Dit heeft mogelijk ook consequenties voor de kosteneffectiviteit van het programma. In de effectenrapportage is een schatting gemaakt van de opbrengsten voor de staatskas van de loonbelasting die de deelnemers zouden afdragen door hun werkzaamheden. Het is dan ook aannemelijk dat potentiële loonafdracht van de deelnemers hoger uitvalt. Hierbij moet wel worden opgemerkt dat dit niet betekent dat ook de maatschappelijke baten hoger zijn. Hiervoor moet worden berekend hoeveel uren de controlegroep heeft gewerkt, wanneer voor hen het uren criterium wordt losgelaten. Deze berekening valt buiten de scope van het onderzoek.

Het verschil tussen de gewerkte uren dat aan het criterium voldoet en het totaal, blijft redelijk constant over de tijd heen. In figuur 1 is weergegeven, per maand, hoeveel uren er door de deelnemers werden gewerkt en hoeveel uren hiervan aan het uren criterium voldoen. In bijlage 1 is de onderliggende tabel bij figuur 1 opgenomen.

Figuur 1 Gewerkte uren volgens uren criterium en zonder criterium, uitgesplit per maand.



Wanneer in de plaats van het aantal gewerkte uren wordt gekeken naar het aantal deelnemers met werk, ontstaat een vergelijkbaar beeld. In tabel 6 is weergegeven hoeveel deelnemers per half jaar werk hadden wanneer zij aan het uren criterium voldeden (Deelnemers Voldoende) en wanneer alle uren werden meegenomen (Deelnemers Alles). Ook hier is het verschil groot. Het aantal deelnemers met werk is ongeveer anderhalf keer zo groot wanneer het uren criterium wordt losgelaten.



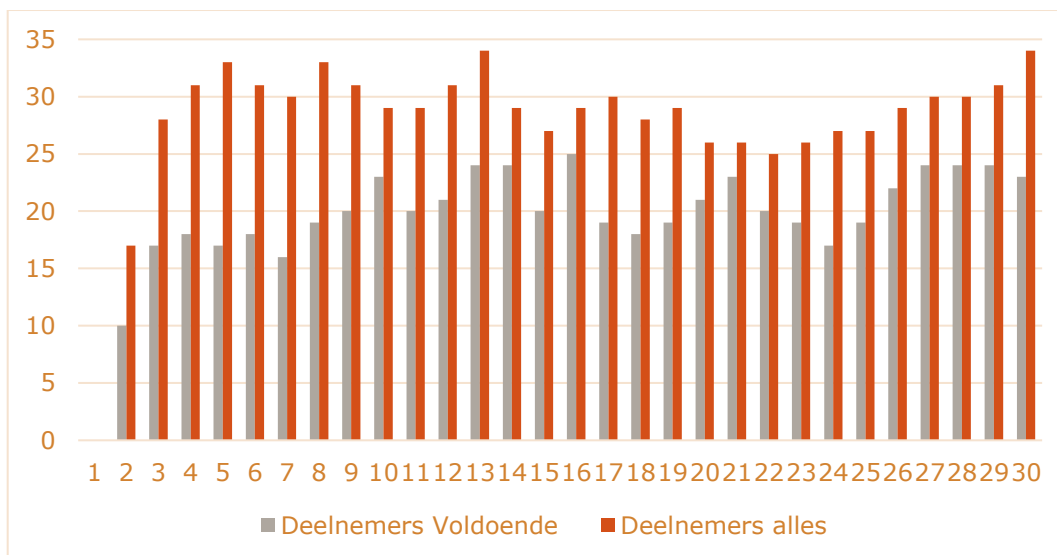


Tabel 6 Het totaal aantal deelnemers met werk wanneer zij voldoen aan het minimum uren criterium en wanneer alle uren worden meegenomen.

Halfjaar	1e	2e	3e	4e	5e	Totaal
Deelnemers (voldoende uren)	14	20	22	20	23	20
Deelnemers (alle uren)	25	31	30	27	30	28
Percentage (deelnemers met voldoende uren t.o.v. alle deelnemers met werk)	56%	65%	73%	75%	75%	69%
Percentage (deelnemers criterium t.o.v. alle deelnemers programma)	12%	17%	18%	17%	19%	16%

Ook deze verschillen blijven redelijk constant over de tijd heen, hoewel opvalt dat in de eerste 12 maanden het verschil tussen de twee groepen groter is dan in de rest van de periode. In figuur 2 is weergegeven, per maand, hoeveel deelnemers er werk hadden en hoeveel deelnemers er werk hadden dat voldeed aan het uren criterium. Voor de eerste maand kon hier geen waarde worden weergegeven, omdat dit tot onthullingsrisico zou leiden. In bijlage 1 is de onderliggende tabel bij figuur 2 opgenomen.

Figuur 1 Aantal deelnemers met werk volgens uren criterium en zonder criterium, uitgesplit per maand.



#### 2.4.2 Verloop gebruik werk en uitkering over de tijd

Om in kaart te brengen hoe deelnemers werk en uitkeringen combineren is per maand het percentage deelnemers berekend dat alleen werk had, alleen een uitkering ontving, werk en uitkering combineerde, of juist geen werk had en geen uitkering ontving. Deze percentages zijn weergegeven in tabel 7. Hierbij is alleen gekeken naar maanden met werk die voldeden aan het uren criterium. Ook is voor de kleinste



percentages het precieze getal vervangen door een bereik van 5% om zo onthullingsrisico te voorkomen.

Wat hierbij opvalt is, is het lage percentage deelnemers met alleen werk. In de meeste maanden was dit slechts maximaal 25%. Dit is een schril contrast met het percentage deelnemers dat alleen een uitkering ontving (rond de 40%), of geen werk had en geen uitkering (tussen de 40 en 50%). Het aandeel deelnemers dat uitkering en werk combineerde was het kleinst. Per maand combineerde maximaal 5% van de deelnemers werk en uitkering.

Tabel 7 Percentage deelnemers met alleen werk, alleen een uitkering, een combinatie, of geen van beide.

<i>Maand</i>	<i>Werk noch uitkering</i>	<i>Alleen werk</i>	<i>Alleen uitkering</i>	<i>Werk en uitkering</i>
1	76%	0 - 5%	22%	0 - 5%
2	44%	5 - 10%	48%	0 - 5%
3	39%	10 - 15%	47%	0 - 5%
4	34%	10 - 15%	51%	0 - 5%
5	36%	5 - 10%	50%	0 - 5%
6	33%	10 - 15%	52%	0 - 5%
7	38%	10 - 15%	49%	0 - 5%
8	40%	10 - 15%	44%	0 - 5%
9	39%	10 - 15%	45%	0 - 5%
10	37%	15 - 20%	44%	0 - 5%
11	39%	10 - 15%	45%	0 - 5%
12	41%	10 - 15%	41%	0 - 5%
13	39%	15 - 20%	41%	0 - 5%
14	39%	15 - 20%	40%	0 - 5%
15	41%	15 - 20%	42%	0 - 5%
16	40%	20 - 25%	39%	0 - 5%
17	45%	15 - 20%	39%	0 - 5%
18	45%	10 - 15%	40%	0 - 5%
19	45%	10 - 15%	39%	0 - 5%
20	46%	15 - 20%	36%	0 - 5%
21	44%	15 - 20%	37%	0 - 5%
22	42%	15 - 20%	41%	0 - 5%
23	45%	10 - 15%	39%	0 - 5%
24	44%	10 - 15%	42%	0 - 5%
25	44%	15 - 20%	40%	0 - 5%
26	42%	15 - 20%	39%	0 - 5%
27	45%	15 - 20%	35%	0 - 5%
28	41%	15 - 20%	39%	0 - 5%
29	42%	15 - 20%	38%	0 - 5%
30	47%	15 - 20%	34%	0 - 5%



### 2.4.3 Groepsindeling

In de effectenrapportage zijn zowel de deelnemers als de mensen uit de controlegroep ingedeeld in vier groepen op basis van hoeveel uren zij hebben gewerkt (De Kok & Van den Kerkhoff, 2021, p. 18):

- Geen uitkering, geen werk (groep A): een persoon valt in deze groep als hij of zij tijdens een bepaalde periode geen inkomsten hebben (geen betaald werk, geen uitkering).
- Minder dan 50% werk (Groep B): een persoon valt in deze groep als hij of zij minder dan 50% van de tijd betaald werk (voor minstens 24 uur/week) heeft (maar niet in groep A wordt ingedeeld).
- 50% tot 75% werk (Groep C): een persoon valt in deze groep als hij of zij tussen de 50% en 75% van de tijd betaald werk (voor minstens 24 uur/week) heeft.
- 75% werk of meer (Groep D): een persoon valt in deze groep als hij of zij minstens 75% van de tijd betaald werk (voor minstens 24 uur/week) heeft.

In de effectrapportage werd deze indeling bepaald op basis van de gehele periode, de eerste twee jaar na detentie. De groepsindeling uit het hoofdonderzoek is overgenomen in tabel 8.

Tabel 8 Verdeling gekoppelde deelnemers en controlegroep op basis van hoeveelheid werk in de eerste twee jaar na detentie

Groepering op basis van hoeveelheid werk	Inschattingen vooraf		Realisatie	
	controlegroep	deelnemers	Controlegroep*	Gekoppelde deelnemers
A – geen uitkering, geen werk	34%	23%	17% - 21%	11%
B – minder dan 50% werk	46%	17%	71% - 75%	71%
C – 50% tot 75% werk	10%	32%	0% - 4%	13%
D – 75% werk of meer	10%	28%	0% - 4%	6%
Totaal	100%	100%	100%	100%

Bron: De Kok & Verweij, 2021

In dit vervolgonderzoek hebben we de groepsindeling voor de deelnemers per half jaar berekend, voor de eerste vijf halve jaren na detentie. De indeling voor de controlepersonen is hier niet getoond, maar is te vinden in bijlage 1. De groepsindeling per half jaar is te vinden in tabel 9. Hierbij is voor de kleinste percentages het precieze getal vervangen door een bereik van 5% om zo onthullingsrisico te voorkomen.

Wat opvalt bij de cijfers van tabel 9, is dat het percentage deelnemers in groep A veel hoger uitvalt dan in tabel 8. Dit lijkt ten koste te gaan van een lager percentage in groep B. Per half jaar is er dus een aandeel deelnemers dat tijdelijk geen werk heeft en geen uitkering ontvangt en dit zijn niet de hele periode dezelfde deelnemers. Veel deelnemers hebben dus vaak maar werk voor een korte periode, zodat zij in het ene half jaar in groepen B, C of D worden ingedeeld en in een ander half jaar in groep A. Dit verklaart ook waarom het aandeel deelnemers dat in groep B is ingedeeld lager uitvalt dan in het hoofdonderzoek. De kans dat iemand in een bepaalde periode werk heeft is groter wanneer naar een langere periode wordt gekeken.

Deze resultaten laten ook zien dat, ook al lijken de percentages uit tabel 7 over de tijd heen weinig te verschuiven, de deelnemers per categorie (alleen werk, alleen een uitkering, etc.) niet lange tijd dezelfde zijn.



Groepen C en D zijn, in vergelijking met de indeling uit de effectrapportage, ongeveer even groot, met als merkbaar verschil dat het aantal deelnemers in groep D, met meer dan 75% van de tijd werk, uiteindelijk hoger uitvalt. Ook voor de deelnemers uit deze groepen geldt dat zij soms een half jaar in groep A worden ingedeeld.

Tabel 9 Groepsindeling deelnemers per half jaar na detentie

Groep	1 <sup>e</sup>	2 <sup>e</sup>	3 <sup>e</sup>	4 <sup>e</sup>	5 <sup>e</sup>
A – geen uitkering, geen werk	16%	29%	29%	29%	27%
B – minder dan 50% werk	77%	60%	55%	58%	57%
C – 50% tot 75% werk	5 - 10%	0 - 5%	0 - 5%	0 - 5%	5 - 10%
D – 75% werk of meer	0 - 5%	5 - 10%	10 - 15%	10 - 15%	10 - 15%
Totaal	100%	100%	100%	100%	100%

## 2.5 Vraag 5 – In welke sectoren zijn de kansen voor deelnemers om werk te vinden het hoogst?

Hoewel de onderzoeksvraag zich toespitst op de sectoren met de hoogste baankans voor deelnemers in het algemeen, is in dit vervolgonderzoek onderzocht welke sectoren deelnemers werk hebben gevonden. Om een beter beeld te krijgen van de baankansen, per sector, voor deelnemers aan het programma, of ex-gedetineerden in het algemeen is nader onderzoek nodig, dit valt buiten de scope van dit vervolgonderzoek.

Het in kaart brengen van de kansrijke sectoren voor de deelnemers is gedaan op basis van gegevens per dienstverband per deelnemer. De gegevens over dienstverbanden behelzen gegevens over de duur van het arbeidsverband, het aantal gewerkte uren en de sector waarin de deelnemer werkzaam was. Bij deze gegevens is enkel de sectorindeling bekend zoals die voor de Belastingdienst is gedefinieerd. Het uitgangspunt bij deze indeling is dat werkgevers met dezelfde werkzaamheden bij dezelfde sector zijn aangesloten (CBS, n.d.). Deze indeling sluit helaas niet aan op andere sectorenindelingen, zoals SBI codes, die in beleidsonderzoek gebruikelijk zijn. Derhalve zijn de sectoren in sommige gevallen maar weinig informatief.

De kansrijke sectoren zijn niet alleen berekend voor de dienstverbanden voor meer dan 24 uur per week, maar ook op basis van alle dienstverbanden. Hierbij zijn sectoren met minder dan 3% van het totaal niet meegenomen. Een volledig overzicht is te vinden in bijlage 2.

### 2.5.1 Kansrijke sectoren met behoud uren criterium

De kansrijke sectoren voor deelnemers indien het minimum uren criterium wordt aangehouden staan weergegeven in tabel 10. Hierbij staan, per sector, zowel het percentage gewerkte uren, als het percentage dienstverbanden weergegeven. Dit zijn twee vergelijkbare definities die in de praktijk weinig van elkaar verschillen.



Tabel 10 Percentage gewerkte uren en dienstverbanden per sector, met urencriterium.

<i>Sector</i>	<i>Percentage gewerkte uren</i>	<i>Percentage dienstverbanden</i>
Algemene industrie	15%	15%
Bouwbedrijf	4%	4%
Havenbedrijven	13%	13%
Horeca algemeen	3%	3%
Metaal- en technische bedrijven	4%	5%
Uitleenbedrijven	29%	27%
Zakelijke dienstverlening III	6%	6%
Onbekend	8%	9%
Overig*	18%	18%
<i>Totaal</i>	<i>100%</i>	<i>100%</i>

\*: In dit overzicht zijn alle sectoren met minder dan 3% van het totaal samengevoegd onder de overige sectoren.

Zoals uit de tabel valt op te maken is de belangrijkste sector voor de deelnemers 'uitleenbedrijven'. Binnen deze sector vallen onder andere uitzendbureaus en detachingsbureaus. Dit kan grotendeels worden verklaard doordat de deelnemende organisaties nauwe banden hadden met uitzendbureaus (De Kok & Van den Kerkhoff, 2021, p. 31). Helaas valt op basis van de beschikbare gegevens niet te achterhalen bij welke sectoren de deelnemers werden geplaatst. Gecombineerd met een hoog percentage werkzaamheden waarvan de sector niet kan worden bepaald (sector 'Onbekend'), maakt dat het moeilijk is te bepalen wat kansrijke sectoren zijn voor ex-gedetineerden en wat kansrijke sectoren waren voor de deelnemers.

Na uitleenbedrijven zijn algemene industrie, havenbedrijven en zakelijke dienstverlening de meest kansrijke sectoren voor de deelnemers. Een groot aantal sectoren is echter onder het kopje 'overig geschaard'. In bijlage 2 is een volledig overzicht te vinden.

### 2.5.2 Kansrijke sectoren zonder urencriterium

Wanneer het minimum urencriterium wordt losgelaten ontstaat er een vergelijkbaar beeld. In tabel 11 staat, per sector, zowel het percentage gewerkte uren, als het percentage dienstverbanden weergegeven. Vanwege het grote verschil in gewerkte uren wanneer het criterium wordt losgelaten, valt op dat er meer sectoren zijn waar meer dan 3% is gewerkt en dat er in de meeste gevallen een klein verschil zit tussen het percentage gewerkte uren en het percentage dienstverbanden.



Tabel 11 Percentage gewerkte uren en dienstverbanden per sector, zonder uren criterium

<i>Sector</i>	<i>Percentage gewerkte uren</i>	<i>Percentage dienstverbanden</i>
Algemene industrie	13%	11%
Bouwbedrijf	4%	3%
Detailhandel	3%	0%
Havenbedrijven	9%	9%
Horeca algemeen	3%	4%
Groothandel I	3%	0%
Metaal- en technische bedrijven	4%	3%
Reiniging	3%	4%
Uitleenbedrijven	24%	29%
Zakelijke dienstverlening III	9%	8%
Onbekend	8%	14%
Overig*	16%	14%
<i>Totaal</i>	<i>100%</i>	<i>100%</i>

\*: In dit overzicht zijn alle sectoren met minder dan 3% van het totaal samengevoegd onder de overige sectoren.

Qua werkzame sectoren kan hetzelfde worden geconcludeerd. Ook hier valt lastig te bepalen waar deelnemers precies werkzaam zijn en zijn de belangrijkste sectoren dezelfde, namelijk havenbedrijven, algemene industrie en zakelijke dienstverlening. In bijlage 2 is een volledig overzicht te vinden.

## 2.6 **Vraag 6 – Wat was de invloed van de interventie op de keuze van deelnemers om als zelfstandig ondernemer aan de slag te gaan?**

Het programma SIB Werk na detentie heeft zich specifiek gericht op toeleiding naar een baan als werknemer in loondienst en werd er geen effect op ondernemerschap verwacht. Om deze reden is voor de tussentijdse metingen ook niet naar ondernemerschap van de deelnemers aan het programma gekeken. Een effect op ondernemerschap is echter wel mogelijk.

In dit gedeelte van het rapport worden de resultaten van het geschatte logistische regressiemodel buiten beschouwing gelaten, deze zijn te vinden in bijlage 3. De belangrijkste conclusies van het regressiemodel worden in de volgende alinea's gepresenteerd.

Voordat de resultaten worden besproken is het belangrijk op te merken dat de aantallen zelfstandig ondernemers onder de deelnemers en controlepersonen zo klein zijn, dat deze niet kunnen worden getoond vanwege het onthullingsrisico. Bovendien is de groep deelnemers en controlepersonen klein en waarschijnlijk weinig representatief voor de populatie ex-gedetineerden als geheel. De gevonden effecten zijn erg groot, maar dit is waarschijnlijk te wijten aan de zeer kleine aantallen zelfstandig ondernemers in de groep.

De eerste bevinding is dat voor deelnemers en hun gekoppelde controlepersonen geldt dat zij, in veel meer gevallen, als zelfstandig ondernemer aan de slag zijn gegaan in



de periode na detentie. In vergelijking met de periode voor detentie was het ruim 6 keer waarschijnlijker dat een willekeurig persoon uit de steekproef (inclusief controlegroep) als zelfstandig ondernemer aan de slag is gegaan. Deze stijging in het aantal zelfstandig ondernemers valt mogelijk samen met een bredere maatschappelijke trend in de samenleving, waarbij steeds meer mensen als ZZP'er werkzaam zijn.

De tweede bevinding is dat deelnemers minder vaak dan de controlepersonen zelfstandig ondernemer zijn in de perioden voor en na detentie. Een deelnemer was ongeveer 4 keer minder waarschijnlijk om als zelfstandig ondernemer werkzaam te zijn dan iemand in de controlegroep. Hier is geen duidelijke verklaring voor te vinden. Nader onderzoek zou moeten uitwijzen hoe het aantal zelfstandig ondernemers bij de deelnemers en de controlegroep zich verhoudt tot alle werkenden, of alle werkzame ex-gedetineerden. Dit viel buiten de scope van dit verdiepend onderzoek.

Om te controleren of het programma ook een effect had op de keuze om als zelfstandig ondernemer aan de slag te gaan moet worden geschat *hoeveel vaker* dan kan worden verwacht op basis van het tijds- en deelnemereffect, de deelnemers in de periode na detentie als zelfstandig ondernemer werkzaam waren. Helaas viel het effect van de interventie statistisch niet te bepalen. Hiervoor was het nodig om een regressiemodel met interactieterm te schatten, maar dit is niet mogelijk gebleken omdat het regressiemodel niet convergeerde. Dit is vermoedelijk ook weer het gevolg van de zeer kleine aantallen zelfstandig ondernemers in de steekproef. Het is dus niet mogelijk gebleken een definitief antwoord te geven op deze onderzoeksvraag.



### 3 Samenvatting

In deze afsluitende paragraaf zullen de verkregen antwoorden bij de onderzoeksvragen worden samengevat.

*1. Onderscheiden de deelnemers die zijn uitgevallen zich van de deelnemers die de interventie hebben afgerond? Is er verschil qua leeftijd, geslacht, duur van de detentie en geboorteland?*

Van de deelnemers die het programma hebben afgerond is een relatief kleiner aantal in Nederland geboren. Ook hebben deze deelnemers gemiddeld langer in detentie gezeten. Bij de deelnemers die tussentijds zijn uitgevallen, na het opstellen van een trajectplan, is opvallend dat deze groep een relatief hoog percentage vrouwen bevat. De groep deelnemers die snel uitviel, nog zonder een trajectplan te hebben opgesteld, bevat in contrast het kleinste percentage vrouwen en deelnemers die niet in Nederland zijn geboren. Ook hebben de deelnemers uit deze groep, gemiddeld genomen, het kortst in detentie gezeten.

*2. In welke mate zijn de antwoorden op de oorspronkelijke onderzoeksvragen door de uitval van deelnemers beïnvloedt?*

Vanwege het uitblijven van statistisch significante verschillen tussen de groepen lijkt het niet dat de antwoorden op de oorspronkelijke onderzoeksvragen door de uitval van deelnemers zijn beïnvloed.

*2.1 In welke mate verschilt het aantal arbeidsmaanden tussen deelnemers die zijn uitgevallen en deelnemers die de interventie hebben voltooid? En wat is het verschil in arbeidsmaanden tussen de deelnemers en de controlegroep, als er onderscheid gemaakt wordt tussen deelnemers die wel / niet zijn uitgevallen?*

Deelnemers die het programma hebben afgerond en zijn uitgevallen zonder een trajectplan op te stellen, hebben gemiddeld genomen ongeveer evenveel maanden gewerkt. Deelnemers die tussentijds zijn uitgevallen werkten opvallend minder. Uit een statistische toets blijkt echter dat het aantal gewerkte uren tussen de groepen niet significant van elkaar verschilt.

*2.2 In welke mate verschilt het aantal maanden waarin deelnemers uitkeringen hebben gebruikt tussen deelnemers die zijn uitgevallen en deelnemers die de interventie hebben voltooid? En wat is het verschil in gebruik van uitkeringen tussen de gekoppelde deelnemers en de controlegroep, als er onderscheid gemaakt wordt tussen (gekoppelde) deelnemers die wel / niet zijn uitgevallen?*

Tussen de verschillende groepen deelnemers en de controlegroep is weinig verschil in het gebruik van uitkeringen. Wat opvalt, is dat deelnemers die tussentijds zijn uitgevallen ook minder maanden een uitkering hebben ontvangen. Uit een statistische toets blijkt dat ook dit verschil niet statistisch significant is.

*3. Welke factoren beïnvloeden de mate van arbeidsparticipatie door de deelnemers (zoals het al dan niet afronden van het gehele programma, de detentieduur en de leeftijd van de deelnemers)?*

Uit de tweede set analyses, bleek dat veel van de meegenomen factoren relevant bleken voor het beïnvloeden van de arbeidsparticipatie.





Zo werd er een positief effect gevonden van het hebben van werk voorafgaand aan detentie (ongeveer 10 uur per week meer). Ook werd er een effect gevonden voor de leeftijd van de deelnemers (0,07 uur per week extra per jaar), voor de variabele die aangeeft of deelnemers die voorafgaand aan detentie dakloos waren (ongeveer 9 uur per week meer) en de variabele die aangeeft of deelnemers niet in Nederland zijn geboren (2 uur per week meer).

Factoren die het aantal uren per week negatief beïnvloeden zijn het tussentijds uitvallen (ongeveer 1 uur per week minder zonder trajectplan, 3,5 uur per week minder na het opstellen van een trajectplan), het volgen van het plustraject (1,7 uur per week meer), de detentieduur (0,006 uur per week minder per extra dag detentie), het volgen van een opleiding in de twee maanden voor detentie (7,7 uur per week minder), of het ontvangen van een uitkering in diezelfde periode (3,3 uur per week minder). Ook werkten vrouwen gemiddeld minder uren dan mannen (1,5 uur per week minder).

#### *4. Hoe combineren deelnemers werk en uitkering, en hoe ontwikkelt dit zich over de tijd?*

Deze vraag is opgesplitst in vier deelvragen die hieronder worden beantwoord. In het algemeen kan worden gesteld dat werk en uitkering maar in zeer weinig gevallen werd gecombineerd.

##### *4.1 Hoe vaak komt het voor dat deelnemers wel werken, maar minder dan 24 uur / week? (in termen van het aantal deelnemers en/of het aantal gewerkte uren)*

In de effectevaluatie en in dit vervolgonderzoek is er een minimum uren criterium gehanteerd voor het bepalen van de arbeidsparticipatie van deelnemers. Hierbij worden alleen werkzaamheden voor meer dan 24 uur per week meegenomen. Echter, uit nadere analyse blijkt dat door het gebruik van dit criterium het werkelijke totaal aantal gewerkte uren van deelnemers wordt onderschat. Slechts 35% van de gewerkte uren wordt meegeteld voor het bepalen van de arbeidsparticipatie van deelnemers wanneer het criterium wordt toegepast

Wanneer naar het aantal deelnemers met werk wordt gekeken, is er eveneens sprake van een onderschatting. Slechts 69% van de deelnemers met werk wordt meegeteld voor het bepalen van de arbeidsparticipatie van deelnemers wanneer het criterium wordt toegepast

##### *4.2 Hoe vaak komt het voor dat mensen in een bepaalde maand werk en uitkering combineren?*

In paragraaf 2.4.2 is bepaald voor de deelnemers of zij werk hadden, een uitkering hadden, geen van beide hadden of deze juist combineerden. Uit deze analyse blijkt dat slechts een klein percentage deelnemers werk en uitkering combineerden. Dit percentage ligt tussen de 0 en de 5%. Vanwege mogelijk onthullingsrisico kan dit percentage niet verder worden gespecificeerd.

##### *4.3 Hoe vaak komt het voor dat mensen in een bepaalde maand zowel geen werk als geen uitkering hebben?*

Uit dezelfde analyse blijkt dat het geregeld voorkomt dat deelnemers geen werk en geen uitkering hebben. In de eerste maand na detentie is dat voor 76% van de deelnemers het geval. In de maanden daarna is dit percentage lager. Het percentage fluctueert dan tussen de 39 en de 47%.



#### *4.4 Hoe ziet de indeling in groepen A t/m D uit het hoofdrapport er uit als we deelnemers per halfjaar volgen, voor de eerste 2.5 jaar na detentie (in plaats van twee jaar)?*

Het percentage deelnemers dat alleen werk had, is voor iedere maand na detentie relatief laag, niet meer dan 25%. Dit is een sterk contrast met het percentage deelnemers dat alleen een uitkering ontving (rond de 40%), of zelfs geen werk had en geen uitkering (tussen de 39 en 47%). Het aandeel deelnemers dat uitkering en werk combineerde was het kleinst; maximaal 5% van de deelnemers combineerde in een maand werk en uitkering.

Wanneer deze gegevens worden vertaald naar de groepsindeling die ook in het hoofdonderzoek is gebruikt (De Kok & Van den Kerkhoff, 2021, p. 8) kan worden vastgesteld dat per periode van een half jaar slechts een klein aantal deelnemers voor meer dan de helft van die tijd werk had (groep B). Daartegenover staat echter een groot aantal deelnemers dat geregeld slechts een gedeelte van de tijd werk had (maar minder dan de helft van de tijd) en in andere periode geen werk had en geen uitkering (groep A). Veel deelnemers vallen in minstens één van de vijf halve jaren na detentie in groep A (geen uitkering en geen werk). Dit is een ander beeld dan uit de effectevaluatie naar voren kwam.

Ook moet worden opgemerkt dat omvang van de groepen C en D, die meer dan de helft van de tijd werk hadden, ook afwijkt van de indeling uit het hoofdrapport. Omdat in dit vervolgonderzoek wordt gekeken naar de indeling per half jaar, kan uit deze afwijking in de groepenindeling worden afgeleid dat deelnemers vaak periodes zonder werk zitten en hun baan maar zelden een half jaar of langer behouden.

#### *5. In welke sectoren zijn de kansen voor deelnemers om werk te vinden het hoogst?*

Het is helaas niet mogelijk gebleken om te onderzoeken welke sectoren in algemene zin de meeste baankansen bieden voor de deelnemers. In plaats daarvan is onderzocht waar deelnemers het vaakst werk hebben gevonden.

Helaas kon deze vraag niet met veel precisie worden beantwoord omdat van een groot aandeel werkzaamheden de sector niet kon worden bepaald. Een andere reden is dat de meeste werkzaamheden (rond de 30%) liepen via uitzendbureaus en niet te achterhalen was in welke sectoren deelnemers via deze bureaus werkzaam waren. Op basis van het smaldeel dat wel te bepalen viel, kan worden gesteld dat de deelnemers het vaakst kwamen te werken in de sectoren havenbedrijven, algemene industrie en zakelijke dienstverlening.

#### *6. Wat was de invloed van de interventie op de keuze van deelnemers om als zelfstandig ondernemer aan de slag te gaan?*

Ook al is er een significante toename te zien in het aantal zelfstandig ondernemers na detentie en een relatief groot verschil tussen de mate waarin de controlegroep en de deelnemers als zelfstandig ondernemer werkzaam waren, kon niet worden bepaald of het programma al dan niet een invloed heeft gehad op de keuze voor deelnemers om als zelfstandig ondernemer aan de slag te gaan. Het is dus niet mogelijk gebleken om deze onderzoeksvraag te beantwoorden.



## Literatuurlijst

- CBS (n.d.) Documentatie Banen en lonen op basis van de Polisadministratie (SPOLISBUS). <https://www.cbs.nl/nl-nl/onze-diensten/maatwerk-en-microdata/microdata-zelf-onderzoek-doen/microdatabestanden/spolisbus-banen-en-lonen-volgens-polisadministratie>
- De Kok, J. & Van der Kerkhof, B. (2021). Effectevaluatie van de Social Impact Bond "Werk na detentie". Zoetermeer: Panteia.  
<https://panteia.nl/onderzoeken/evaluatie-social-impact-bond-werk-na-detentie/>
- De Kok, J. (2021). Factsheet alle deelnemers. Zoetermeer: Panteia.  
<https://panteia.nl/onderzoeken/evaluatie-social-impact-bond-werk-na-detentie/>
- De Kok, J. & Verweij, S. (2021). Factsheet effectiviteit. Zoetermeer: Panteia.  
<https://panteia.nl/onderzoeken/evaluatie-social-impact-bond-werk-na-detentie/>
- De Kok, J., Verweij, S. en Weijters, G. (2021). Onderzoeksverantwoording van de Social Impact Bond "Werk na detentie"; Onderzoeksverantwoording voor de kwantitatieve prestatiemeting. Rapport uitgegeven door Panteia en WODC.  
<https://panteia.nl/onderzoeken/evaluatie-social-impact-bond-werk-na-detentie/>





## Bijlage 1 **Aanvullende tabellen vraag 4**

### *Gewerkte uren per maand*

Tabel 12 Aantal gewerkte uren volgens het urencriterium en het totaal aantal, uitgesplitst per maand

<i>Maand</i>	<i>Uren voldoende</i>	<i>Uren alles</i>	<i>Percentage voldoende</i>
1	210	424	50%
2	679	1419	48%
3	928	2386	39%
4	1004	2899	35%
5	896	2809	32%
6	1022	2938	35%
7	827	2873	29%
8	987	3095	32%
9	1013	3586	28%
10	1405	3991	35%
11	1137	3718	31%
12	1093	3341	33%
13	1323	3781	35%
14	1149	3548	32%
15	1061	3322	32%
16	1847	4294	43%
17	1093	3763	29%
18	920	3057	30%
19	1036	3102	33%
20	1145	3525	32%
21	1277	3486	37%
22	1228	3431	36%
23	1238	3456	36%
24	947	2787	34%
25	1141	3226	35%
26	2224	3447	65%
27	1305	3703	35%
28	1473	4061	36%
29	1169	3810	31%
30	1199	3998	30%



## Deelnemers met werk per maand

Tabel 13 Aantal deelnemers met werk volgens het urencriterium en het totaal aantal, uitgesplitst per maand

<i>Maand</i>	<i>Deelnemers voldoende</i>	<i>Deelnemers alles</i>	<i>percentage voldoende</i>
1	< 10	< 10	-
2	10	17	59%
3	17	28	61%
4	18	31	58%
5	17	33	52%
6	18	31	58%
7	16	30	53%
8	19	33	58%
9	20	31	65%
10	23	29	79%
11	20	29	69%
12	21	31	68%
13	24	34	71%
14	24	29	83%
15	20	27	74%
16	25	29	86%
17	19	30	63%
18	18	28	64%
19	19	29	66%
20	21	26	81%
21	23	26	88%
22	20	25	80%
23	19	26	73%
24	17	27	63%
25	19	27	70%
26	22	29	76%
27	24	30	80%
28	24	30	80%
29	24	31	77%
30	23	34	68%



### Groepsindeling controlepersonen

Tabel 14 Groepsindeling controlepersonen per half jaar na detentie

<i>Groep</i>	<i>1<sup>e</sup></i>	<i>2<sup>e</sup></i>	<i>3<sup>e</sup></i>	<i>4<sup>e</sup></i>	<i>5<sup>e</sup></i>
A – geen uitkering, geen werk	18%	34%	35%	29%	30%
B – minder dan 50% werk	78%	60%	59%	67%	66%
C – 50% tot 75% werk	0 - 5%	0 - 5%	0 - 5%	0 - 5%	0 - 5%
D – 75% werk of meer	0 - 5%	0 - 5%	0 - 5%	0 - 5%	0 - 5%
Totaal	100%	100%	100%	100%	100%







## Bijlage 2 **Aanvullende tabellen vraag 5**

### *Dienstverbanden per sector (zonder urencriterium)*

Tabel 15 Percentage dienstverbanden en gewerkte uren zonder urencriterium, uitgesplitst per sector.

<i>Sector</i>	<i>Percentage gewerkte uren</i>	<i>Percentage dienstverbanden</i>
Agrarisch bedrijf Premiegroep los	0,3%	0,4%
Algemene industrie	12,6%	10,6%
Bouwbedrijf Premiegroep los	4,4%	3,5%
Bakkerijen	1,2%	1,0%
Chemische industrie	1,7%	0,9%
Culturele instellingen Premiegroep los	1,8%	0,8%
Detailhandel	3,4%	1,8%
Elektronische industrie	2,1%	0,9%
Gezondheid, geestelijke en maatsch bel	0,4%	0,2%
Groothandel I	3,0%	1,3%
Groothandel II	0,5%	0,3%
Grootwinkelbedrijf	0,2%	0,3%
Havenbedrijven	9,5%	9,1%
Horeca algemeen Premiegroep los	3,2%	3,9%
Horeca catering	0,2%	0,2%
Metaal- en technische bedrijven	3,9%	3,3%
Metaalindustrie	0,5%	0,6%
Overig goederenvervoer land en lucht	1,3%	1,2%
Reiniging	3,2%	4,0%
Uitleenbedrijven	23,8%	29,0%
Vervoer posten	1,8%	1,4%
Voedingsindustrie	0,8%	0,9%
Zakelijke dienstverlening II	0,1%	0,3%
Zakelijke dienstverlening III	9,0%	8,5%
Overige takken van bedrijf en beroep	2,0%	1,2%
Overheid (provincie, gemeenten, waterschappen)	0,6%	0,4%
Onbekend	8,4%	14,0%
Total	100,0%	100,0%



*Dienstverbanden per sector (met urencriterium)*

Tabel 16 Percentage dienstverbanden en gewerkte uren met urencriterium, uitgesplitst per sector.

<i>Sector</i>	<i>Percentage gewerkte uren</i>	<i>Percentage dienstverbanden</i>
Agrarisch bedrijf Premiegroep los	0,4%	0,5%
Algemene industrie	15,3%	15,5%
Bakkerijen	2,3%	2,3%
Bouwbedrijf Premiegroep los	3,5%	3,5%
Chemische industrie	1,2%	1,1%
Culturele instellingen Premiegroep los	1,7%	1,8%
Detailhandel	2,7%	2,8%
Elektronische industrie	1,8%	1,7%
Groothandel I	1,3%	1,2%
Havenbedrijven	13,4%	13,1%
Horeca algemeen Premiegroep los	3,1%	3,3%
Metaal- en technische bedrijven	4,0%	4,6%
Metaalindustrie	0,4%	0,4%
Overig goederenvervoer land en lucht	1,3%	1,2%
Overheid (provincie, gemeenten, waterschappen)	0,6%	0,8%
Reiniging	2,2%	2,2%
Uitleenbedrijven	29,3%	27,3%
Voedingsindustrie	0,6%	0,6%
Vervoer posten	0,0%	0,0%
Zakelijke dienstverlening III	5,5%	5,9%
Overige takken van bedrijf en beroep	1,4%	1,4%
Onbekend	8,1%	8,9%
Total	100,0%	100,0%



## Bijlage 3 **Aanvullende tabellen vraag 6**

De te verklaren variabele in het geschatte model is of een persoon op een bepaald moment al dan niet zelfstandig ondernemer is. Dit is een binaire variabele. Om deze variabele met een regressiemodel te onderzoeken moet een regressiemethode gebruikt worden die rekening houdt met het binaire karakter van de te verklaren variabele. Voor dit onderzoek hebben we een logistische regressie uitgevoerd. De coëfficiënten van een dergelijke regressie zijn niet één op één te vertalen naar een toename in de kans dat een individu als zelfstandig ondernemer aan de slag gaat.

Kolom 1 bevat het volledige model. Dit model kon niet door de statistische software worden bepaald; het model convergeerde niet. Kolom 2 bevat het model op basis waarvan de effecten in paragraaf 2.6 zijn genoemd. Hier is het interactie-effect weggelaten.

Tabel 17 Resultaten logistische regressie ter verklaring van de invloed van het programma op ondernemerschap.

Variabelen	(1)	(2)
	incl. interactie	excl. interactie
Periode Na detentie†	1.576** (0.795)	1.860** (0.773)
Deelnemer†	-14.98*** (0.682)	-1.361** (0.663)
Interactie periode en deelnemer†	13.82 (0)	-
Constant	-3.922*** (0.714)	-4.157*** (0.725)
Observaties	412	412

†: dit is een dummyvariabele (0=nee, 1=ja). \*: significant is bij een significantieniveau van 10%;  
\*\*: significantie bij 5%; \*\*\*: significantie bij een niveau van 1%.

