



**Cahier 2021-7**

Achtergronden en recidive onder daders van  
high impact crimes veroordeeld in 2002-2017

M. Kros  
K.A. Beijersbergen

**Cahier**

De reeks Cahier omvat de rapporten van onderzoek dat door en in opdracht van het WODC is verricht. Opname in de reeks betekent niet dat de inhoud van de rapporten het standpunt van de Minister van Justitie en Veiligheid weergeeft.

# Inhoud

## **Samenvatting – 4**

### **1 Inleiding – 11**

### **2 Methode – 13**

- 2.1 Data – 13
- 2.2 Onderzoeksgroepen – 13
- 2.3 Referentiegroep – 16
- 2.4 Variabelen – 16
- 2.5 Analyses – 18

### **3 Resultaten – 22**

- 3.1 Achtergrondkenmerken – 22
- 3.2 Recidive – 27
- 3.3 Feitelijke en gecorrigeerde recidiveontwikkeling in de tijd – 28
- 3.4 Feitelijke en verwachte recidive per rechtbank – 31

### **4 Conclusie en discussie – 34**

- 4.1 Belangrijkste bevindingen – 34
  - 4.1.1 Aantal veroordeelden – 34
  - 4.1.2 Achtergrondkenmerken – 35
  - 4.1.3 Recidive – 36
  - 4.1.4 Recidiveontwikkeling over de tijd – 37
  - 4.1.5 Verwachte recidive per rechtbank – 38
- 4.2 Beperkingen – 38
- 4.3 Tot besluit – 39

## **Summary – 41**

## **Literatuur – 47**

### **Bijlagen**

- 1 Samenstelling begeleidingscommissie – 51
- 2 Voorspellingsmodellen gecorrigeerde recidiveontwikkeling – 52
- 3 Voorspellingsmodellen verwachte recidive per rechtbank – 54
- 4 Achtergrondkenmerken van HIC-daders veroordeeld in 2002 tot en met 2017 – 56
- 5 Feitelijke en verwachte recidive van HIC-daders, betrouwbaarheidsintervallen en effectgroottes, per rechtbank – 66

## Samenvatting

Sinds ruim tien jaar wordt in Nederland de term 'high impact crimes' (HIC) gebruikt om delicten aan te duiden die een grote impact op het slachtoffer, diens directe omgeving en het veiligheidsgevoel in de maatschappij hebben. Onder de klassieke HIC-delicten worden (gewelddadige) vermogensdelicten geschaard, om precies te zijn woninginbraak, straatroof en overvallen. In de afgelopen jaren is door de overheid sterk ingezet op de bestrijding van deze HIC-problematiek middels verschillende beleidsprogramma's, de instelling van de Taskforce Overvallen en de prioritering van HIC in de veiligheidsagenda.

Als onderdeel van een vijfjarig onderzoeksprogramma naar de recidive onder HIC-daders (2016-2021) wordt jaarlijks verslag gedaan van de achtergronden en recidive van daders van woninginbraak, straatroof en overvallen die zijn veroordeeld voor een dergelijk delict. De huidige studie betreft een vervolg op drie eerdere recidivemetingen onder alle veroordeelde HIC-daders in Nederland in 2002-2013, 2002-2015, en 2002-2016, en de haalbaarheidsstudie naar regionale recidivecijfers onder veroordeelde HIC-daders. De volgende onderzoeksvragen zijn beantwoord:

- 1 Wat zijn de achtergrondkenmerken van de veroordeelde HIC-daders in 2017 in Nederland? Hoe verhouden de achtergrondkenmerken van deze groepen zich tot die van de totale groep van veroordeelde daders in 2017?
- 2 Welk percentage van de HIC-daders veroordeeld in 2017 kwam binnen twee jaar na de HIC-straftzaak opnieuw in aanraking met justitie (recidiveprevalentie)? Hoe verhoudt de recidive van HIC-daders zich tot die van de totale groep van veroordeelde daders in 2017?
- 3 Wat is de ontwikkeling van de recidive bij de veroordeelde HIC-daders in 2008 tot en met 2017, rekening houdend met verschuivingen in de achtergrondkenmerken van de daders over de tijd?
- 4 Wat is de recidive onder veroordeelde HIC-daders in 2015 tot en met 2017 uitgesplitst naar de rechtbank waar de zaak is afgedaan, rekening houdend met verschillen tussen de rechtbanken in de achtergrondkenmerken van de daders die er zijn berecht?

## Methode

Het onderzoek is uitgevoerd volgens de werkwijze van de recidivemonitor van het WODC en maakt gebruik van de gegevens uit de Onderzoeks- en Beleidsdatabase Justitiële Documentatie (OBJD). De OBJD is een gepseudonimiseerde versie van het Justitieel Documentatie Systeem (JDS), het wettelijke registratiesysteem van strafzaken. Het gebruik van de OBJD impliceert dat alleen de criminaliteit die onder de aandacht komt van het Openbaar Ministerie (OM) met het onderzoek in kaart wordt gebracht. Delicten en daders die niet worden opgespoord en niet aan het OM worden doorgegeven, blijven buiten beschouwing.

In de huidige studie staan drie onderzoeksgroepen centraal: woninginbrekers, straatrovers en overvallers. Het onderzoek richt zich op de jaarcohorten 2002

tot en met 2017. Per jaar is gekeken welke daders door het OM zijn vervolgd voor een woninginbraak, straatroof of overval en waarbij een dergelijk delict bewezen is verklaard. Meer specifiek gaat het om daders waarbij het HIC-delict in de strafzaak is afgedaan met een transactie, strafbeschikking of beleidssepot door het OM of met een straf of maatregel opgelegd door de rechter. Om deze groep daders aan te duiden wordt in dit rapport verder gesproken van veroordeelde daders.

Om de achtergrondkenmerken en recidivepercentages van de veroordeelde HIC-daders in het recentste cohort (2017) enig reliëf te geven, worden deze gegevens afgezet tegen de cijfers van alle in 2017 veroordeelde daders in Nederland, de zogenoemde referentiegroep. Deze referentiegroep bestaat uit alle daders van enig strafbaar feit waarbij de strafzaak is afgedaan met een transactie, strafbeschikking of beleidssepot door het OM of met een straf of maatregel opgelegd door de rechter. Het is belangrijk om op te merken dat een directe vergelijking tussen de achtergrondkenmerken en recidive van de HIC-daders en deze referentiegroep niet mogelijk is. De cijfers van de referentiegroep zijn enkel bedoeld om de cijfers van HIC-daders in perspectief te plaatsen.

In overeenstemming met de werkwijze van de recidivemonitor van het WODC is recidive geoperationaliseerd als 'een nieuwe strafzaak'. Met strafzaken worden zaken bedoeld die zijn afgedaan met een transactie, strafbeschikking of beleidssepot door het OM of met een straf of maatregel opgelegd door de rechter én zaken die nog niet (onherroepelijk) zijn afgedaan. Meer specifiek is gekeken naar de tweejarige recidiveprevalentie: het percentage personen van de onderzoeksgroep dat binnen twee jaar een nieuw delict heeft gepleegd dat leidde tot een nieuwe strafzaak. Er is naar drie vormen van recidive gekeken: algemene recidive, HIC-recidive en speciale recidive. Algemene recidive betreft een nieuwe strafzaak naar aanleiding van het plegen van enig misdrijf. HIC-recidive heeft betrekking op een nieuwe strafzaak naar aanleiding van het plegen van een woninginbraak, straatroof of overval. De speciale recidive heeft betrekking op een nieuwe strafzaak naar aanleiding van het plegen van hetzelfde delict als in de uitgangszaak (bijvoorbeeld bij woninginbrekers gaat het om een nieuwe woninginbraak). De recidive is berekend met behulp van survivalanalyse. Hierbij is er gecorrigeerd voor de tijd die men vast zat in detentie als gevolg van de uitgangszaak waardoor recidive niet mogelijk was (incapacitatie).

Om te zien hoe de tweejarige recidiveprevalentie onder de HIC-daders zich heeft ontwikkeld in de laatste tien jaar (2008 tot en met 2017) zijn naast de feitelijke recidivecijfers ook gecorrigeerde recidivecijfers berekend, waarbij rekening is gehouden met verschuivingen in de achtergrondkenmerken van de daders over de tijd (zoals geslacht, leeftijd en strafrechtelijke carrière). De reden voor deze correctie is dat schommelingen in het recidiveniveau in de tijd het gevolg kunnen zijn van verschuivingen in de samenstelling van de onderzoeksgroepen over de jaren heen. Met de achtergronden van de daders kan immers ook het risicoprofiel van daders veranderen. Na correctie is het alsof de jaarcohorten dezelfde samenstelling kenden en dat heeft als voordeel dat de 'netto-ontwikkeling' van de recidive in deze populatie scherper in beeld komt. De feitelijke recidivecijfers zijn door middel van een voorspellingsmodel bijgesteld. Voor alle drie de HIC-dadergroepen is het gelukt om een voorspellingsmodel op te stellen; voor overvallers is het echter enkel gelukt om een model te ontwikkelen voor de laatste zeven in plaats van tien jaar.

Nederland kent elf rechtbanken, die elk een eigen rechtsgebied bedienen en dus zaken behandelen die binnen hun eigen rechtsgebied vallen. Om te zien hoe het in de elf verschillende rechtsgebieden in Nederland is gesteld met de tweejarige recidiveprevalentie onder HIC-daders is voor elke rechtbank naast de feitelijke recidive ook de verwachte recidive berekend, waarbij rekening is gehouden met de achtergrondkenmerken van de daders wiens strafzaak door de betreffende rechtbank is behandeld (zoals geslacht, leeftijd en strafrechtelijke carrière). Dit is van belang omdat verschillen in recidive tussen rechtbanken (net als verschillen over de tijd heen) het gevolg kunnen zijn van verschillen in de achtergrondkenmerken van de daders tussen de rechtbanken. Voor het berekenen van de verwachte recidive is gebruikgemaakt van een voorspellingsmodel. Voor woninginbrekers en overvallers is het gelukt om een voorspellingsmodel op te stellen, voor straatrovers echter niet. Per rechtbank zijn de feitelijke en de verwachte recidive met elkaar vergeleken, waarbij is onderzocht of eventuele verschillen statistisch significant ( $p$ -waarde  $<0,05\%$ ) en relevant (effectgrootte  $>0,1$ ) zijn. Het eerste geeft aan of een verschil tussen de feitelijke en verwachte recidive per rechtbank significant is en of het dus onwaarschijnlijk is dat het verschil op toeval berust. Het tweede geeft aan hoe groot het effect is en of het om een relevant verschil gaat. Het zou daardoor kunnen voorkomen dat een verschil weliswaar significant is, maar dat het effect minimaal is.

## Resultaten

Hieronder worden de belangrijkste bevindingen van het onderzoek beschreven. Voor de bediscussie van de resultaten wordt verwezen naar hoofdstuk 4 Conclusie en discussie van het rapport.

### *Aantal veroordeelden*

- Voor alle drie de HIC-dadergroepen geldt dat het aantal veroordeelde daders in de periode 2002 tot en met 2017 is afgenomen. Het aantal veroordeelde woninginbrekers fluctueerde over de tijd (tussen maximaal 2.755 in 2003 en minimaal 1.336 in 2017), maar is over de gehele periode bezien met 47% afgenomen. Opvallend is de daling vanaf 2014. Het aantal veroordeelde straatrovers laat met uitzondering van een piek in 2012 en een lichte toename in 2017 een stabiel dalende trend zien. Het aantal veroordeelde straatrovers is met 73% afgenomen, van 2.099 in 2002 tot 517 in 2017. Het aantal veroordeelde overvallers fluctueerde over de tijd (tussen maximaal 903 in 2012 en minimaal 421 in 2017), maar is over de gehele periode bezien met 49% afgenomen. Met name vanaf 2012 is het aantal overvallers sterk gedaald. Deze dalende trends zijn in lijn met bevindingen op basis van politieregistraties: ook bij de politie neemt het aantal geregistreerde woninginbraken, straatrovers en overvallen af.

### *Achtergrondkenmerken*

- Straatrovers zijn relatief jong bij de uitgangszaak. Ten tijde van de strafzaak in 2017 is zo'n 42% van de veroordeelde straatrovers minderjarig, tegen 16% van de overvallers, 15% van de woninginbrekers en 7% van alle daders.
- HIC-daders komen op jonge leeftijd voor het eerst in aanraking met justitie (het gaat hierbij om enig delict, niet specifiek om het eerste HIC-delict). Dit geldt in het bijzonder voor straatrovers: 75% van de veroordeelde straatrovers in 2017 had de eerste strafzaak op minderjarige leeftijd. Maar ook bij de veroordeelde woninginbrekers en overvallers had respectievelijk 64% en 59% de eerste strafzaak terwijl ze nog minderjarig waren. Bij de totale groep veroordeelde daders

ligt dit percentage op 31%. Ook had 37% tot 52% van de HIC-daders veroordeeld in 2017 de eerste strafzaak al op 12- tot 15-jarige leeftijd, terwijl dit percentage op 18% ligt bij de totale groep daders.

- Uit de strafrechtelijke voorgeschiedenis blijkt dat de veroordeelde HIC-daders vaak al eerder met justitie in aanraking zijn gekomen. In 2017 heeft respectievelijk 81%, 79% en 66% van de veroordeelde woninginbrekers, overvallers en straatrovers één of meerdere eerdere strafzaken op hun naam staan. Opvallend is verder dat het percentage straatrovers dat eerder in aanraking kwam met justitie tussen 2016 en 2017 is gedaald van 74% tot 66%. Van alle daders veroordeeld in 2017 heeft 62% eerdere strafzaken.
- Uit de strafrechtelijke voorgeschiedenis blijkt dat de veroordeelde HIC-daders zich niet beperken tot hetzelfde delict als in de HIC-strafzaak in 2017; alle drie de groepen plegen ook andere (HIC-)delicten. We zien dus betrekkelijk weinig specialisatie bij de HIC-daders. Woninginbrekers specialiseren nog het meeste: 34% heeft eerdere woninginbraakstrafzaken.
- Met name woninginbrekers hebben veel eerdere strafzaken op hun naam staan. In 2017 ligt het gemiddeld aantal eerdere strafzaken bij veroordeelde woninginbrekers op elf, terwijl dit aantal bij veroordeelde overvallers, straatrovers en alle daders op respectievelijk acht, vijf en vijf ligt.
- Van de veroordeelde overvallers in 2017 heeft ruim een derde een woningoverval gepleegd en bijna twee derde een andere overval (zoals een overval op een winkel, tankstation of horecagelegenheid).
- Bij straatroof en woninginbraak zijn de strafzaken in 2017 meestal afgedaan met een korte vrijheidsstraf van maximaal zes maanden (respectievelijk 33% en 42%) of een werkstraf (respectievelijk 29% en 22%), terwijl bij overvallen de meerderheid van de strafzaken is afgedaan met een lange vrijheidsstraf van ten minste zes maanden (57%).
- De meeste HIC-strafzaken worden afgedaan in de Randstad. In de rechtbanken Amsterdam, Rotterdam, Den Haag en Midden-Nederland (waar Utrecht onderdeel van uit maakt) wordt iets minder dan de helft van de woninginbraak- en overvalstrafzaken en twee derde van de straatroofstrafzaken behandeld.

#### *Recidive*

- Van de veroordeelde HIC-daders in 2017 heeft 55% van de woninginbrekers, 44% van de straatrovers en 38% van de overvallers binnen twee jaar een nieuwe strafzaak voor enig delict. Bij alle veroordeelde daders is het tweejarige recidivepercentage 27%.
- Veroordeelde HIC-daders recidiveren veelal met een ander delict dan in de strafzaak in 2017. De HIC-recidive (8% tot 14%) en speciale recidive (4% tot 12%) liggen namelijk een stuk lager dan de algemene recidive (38% tot 55%). Woninginbrekers blijken het meest te specialiseren.

#### *Recidiveontwikkeling over de tijd*

- Gekeken naar de recidiveontwikkeling in de laatste tien jaar (2008 tot en met 2017) blijkt dat de tweejarige algemene gecorrigeerde recidive is afgenomen bij de drie HIC-dadergroepen. Ten opzichte van de vorige recidivemeting (cohort 2016) is in het nieuwste cohort 2017 de gecorrigeerde recidive voor straatrovers en overvallers gedaald en voor woninginbrekers gelijk gebleven. De feitelijke recidive verschilt soms wat van de gecorrigeerde recidive (maximaal 4 procentpunt verschil). De feitelijke recidive van woninginbrekers laat zien dat 56% van veroordeelde woninginbrekers in 2008 binnen twee jaar een nieuwe strafzaak heeft en dat dit percentage over de tijd heen nagenoeg gelijk is gebleven tot 55% in cohort 2017. De gecorrigeerde recidive van woninginbrekers laat een iets ander

beeld zien en toont een kleine daling, namelijk van 58% in 2008 naar 54% in 2017. De feitelijke recidive van straatrovers laat een lichte daling zien van 55% in 2008 tot 49% in 2014, maar in de jaren daarna stijgt de recidive weer naar 54% in 2016, om vervolgens in 2017 af te nemen tot 44%. De gecorrigeerde recidive van straatrovers laat een vergelijkbare trend zien: een daling van 54% in 2008 tot 46% in 2014, daarna een stijging tot 50% in 2016, maar in 2017 is er weer sprake van een daling tot 44%. De feitelijke recidive van overvallers daalt van 46% in 2008 tot 37% in 2014, stijgt vervolgens tot 43% in 2015, en is sindsdien weer gedaald tot 37% in 2017. De gecorrigeerde recidive van overvallers (enkel beschikbaar voor de periode 2011 tot en met 2017) laat een vergelijkbare trend zien: een daling van 40% in 2011 tot 37% in 2014, gevolgd door een stijging tot 41% in 2016, en een daling tot 38% in 2017.

- In de vorige recidivemeting werd een recidivestijging geconstateerd onder overvallers. Deze recidivetrend wordt in deze recidivemeting niet doorgezet. Net als bij de andere HIC-dadergroepen is ook onder overvallers in 2017 de recidive gedaald. Verder is opvallend hoe sterk de recidive onder straatrovers is afgenomen in het nieuwste cohort 2017. In 2016 was de gecorrigeerde recidive voor deze groep 50% en in 2017 is dat 44%.

#### *Verwachte recidive per rechtbank*

- Uit de resultaten betreffende de feitelijke en verwachte recidive per rechtbank blijkt dat er bij diverse rechtbanken (ofwel rechtsgebieden) statistisch significante verschillen bestaan tussen de feitelijke en verwachte recidive van woninginbrekers en overvallers (voor straatrovers is het niet gelukt om de verwachte recidive per rechtbank te berekenen). Als echter gekeken wordt naar de effectgrootte, welke aangeeft hoe sterk het effect is, dan blijkt het in alle gevallen om verwaarloosbare verschillen te gaan.

## **Beperkingen**

De huidige studie kent enkele beperkingen. Een eerste beperking is dat het onderhavige onderzoek gebruikmaakt van gegevens uit het justitieel documentatiesysteem. Daarmee wordt alleen criminaliteit die onder de aandacht komt van het OM en wordt vervolgd in het huidige onderzoek meegenomen, terwijl bij de HIC-delicten sprake is van betrekkelijk lage ophelderingspercentages, zeker bij woninginbraak. Een tweede beperking is dat de berekende tweejarige recidivepercentages bij overvallers mogelijk een onderschatting betreffen. Door lange detentieperiodes kon 18% van de overvallers niet de volle twee jaar geobserveerd worden en 8% zelfs minder dan één jaar. Hoewel survivalanalyse de beoogde methode is om een betrouwbare schatting van de recidivekans te krijgen bij verschillen in observatieperioden, zorgt het grote aandeel overvallers met een kortere observatieperiode mogelijk wel voor een onderschatting van de recidive. Een derde beperking is dat zowel bij de berekening van de gecorrigeerde recidiveontwikkeling als bij de verwachte recidive per rechtbank rekening is gehouden met een beperkt aantal achtergrondkenmerken van de HIC-daders, zoals geslacht, leeftijd en strafrechtelijke carrière, terwijl ook andere achtergrondkenmerken, zoals verslavingsproblematiek of psychosociale problematiek, van invloed kunnen zijn op de recidive.



## Tot besluit

Deze studie is de vierde en tevens laatste recidivemeting binnen het vijfjarige onderzoeksprogramma naar de recidive onder HIC-daders, welke in 2016 van start is gegaan. Wanneer we terugkijken op deze serie recidivemetingen kan allereerst geconcludeerd worden dat er een vrij consistent profiel van HIC-daders op te maken valt, welke bovendien in lijn ligt met bevindingen uit eerder nationaal en internationaal onderzoek. Zowel uit de huidige studie als uit de eerdere recidivemetingen kwam naar voren dat HIC-daders veelal mannen zijn, vaak al op jonge leeftijd crimineel actief zijn en ze zeer crimineel actief zijn. Veel studies wijzen uit dat crimineel gedrag op jonge leeftijd een belangrijke voorspeller is voor een langdurige en ernstige criminele carrière. Het is dan ook verontrustend dat 60% tot 80% van de veroordeelde HIC-daders minderjarig was bij hun eerste strafzaak. Bovendien blijkt uit Zweeds en Brits onderzoek dat als minderjarige daders een HIC-delict plegen als geregistreerd debuut delict dit de kans vergroot dat ze uitgroeien tot een veelpleger. Om ernstige en langdurige criminele carrières te voorkomen of in te perken is het dus cruciaal om crimineel gedrag op jonge leeftijd te voorkomen, zeker in het geval van HIC-delicten. Vroegtijdig ingrijpen is dan ook aan te raden. Daarbij zou met name ingezet kunnen worden op een aantal risicofactoren, geïdentificeerd in eerder onderzoek, voor crimineel gedrag en een HIC-carrière in het bijzonder, zoals antisociaal gedrag op jonge leeftijd (zoals agressie, middelengebruik, kleine vergrijpen als vernieling en winkeldiefstal), ernstig spijbelgedrag, en gezinsproblemen (zoals huiselijk geweld, armoede, verslavingsproblematiek en crimineel gedrag bij ouders). De kans op crimineel gedrag wordt met name groter wanneer er sprake is van een opeenstapeling van risicofactoren in de kindertijd. Vroegsignalering en het aanpakken van deze risicofactoren zouden kunnen helpen bij het voorkomen van een criminele en HIC-carrière.

Ten tweede laten de resultaten zien dat de gecorrigeerde recidive in de laatste tien jaar (2008 tot en met 2017) onder alle HIC-dadergroepen (licht) is gedaald. Ten opzichte van de vorige recidivemeting (cohort 2016) is in het nieuwste cohort 2017 de recidive voor straatrovers en overvallers (licht) gedaald en voor woninginbrekers gelijk gebleven. Voor overvallers is dat noemenswaardig omdat er in de vorige recidivemeting vanaf 2014 nog een recidivestijging werd geconstateerd onder overvallers. Deze recidivetrend wordt in de huidige recidivemeting niet doorgezet. Verder is opvallend hoe sterk de recidive onder straatrovers is afgenomen in het nieuwste cohort 2017. In 2016 was de gecorrigeerde recidive voor deze groep 50% en in 2017 is dat 44%. Een mogelijke verklaring zou kunnen zijn dat de groep van hardnekkige criminelen onder straatrovers in 2017 wat afneemt, want in vergelijking met recente cohorten (2014-2016) hebben de veroordeelde straatrovers in 2017 tevens een minder uitvoerig strafrechtelijk verleden. De omvang van het strafrechtelijk verleden van de straatrovers veroordeeld in 2017 is echter wel in overeenstemming met de jaarc cohorten voorafgaand aan 2014 en in die jaren lag de recidive wel hoger. Het is moeilijk dergelijke ontwikkelingen te duiden, aangezien dit een beschrijvende studie is. Er kunnen verschillende verklaringen een rol spelen bij de recidiveontwikkeling over de tijd, van micro factoren zoals verschillen in de achtergrondkenmerken van daders waarvoor niet gecorrigeerd is tot macro factoren zoals het criminaliteitsbestrijdingsbeleid en de verscherpte aanpak van HIC-daders, algemene ontwikkelingen in de criminaliteit en registratie-effecten in een bepaalde tijdsperiode. Vervolgonderzoek zou ook specifiek kunnen kijken naar de beleidsprogramma's die zijn gevormd om de HIC-problematiek te bestrijden, en hoe succesvol deze aanpak is geweest in het terugdringen van het aantal HIC-daders en de recidive van deze groep.

Ten derde kan geconcludeerd worden dat het aantal veroordeelde HIC-daders sinds 2002 sterk is gedaald. Deze trend werd reeds in de tweede HIC-herhaalmeting geconstateerd (HIC-daders veroordeeld in 2002-2015), en is sindsdien een consistente bevinding gebleken die ook in 2017 doorzet. Zo zien we in de periode tussen 2002 en 2017 een afname van 47% onder woninginbrekers (van 2.532 naar 1.336 daders), 49% bij overvallers (van 830 naar 421 daders), en 73% bij straatrovers (van 2.099 naar 574 daders). Tegelijkertijd is de recidiveprevalentie onder deze dadergroepen lang niet zo hard gedaald. Kortom, alhoewel het aantal HIC-daders aanmerkelijk is gedaald, blijft er een beduidend kleinere maar hardnekkige groep HIC-daders over die crimineel actief blijft en recidiveert. Meer onderzoek naar de achtergrondkenmerken en problematiek onder deze groep van hardnekkige daders zou inzicht kunnen geven in de oorzaken van het aanhoudend crimineel gedrag en mogelijk aanknopingspunten bieden voor een effectieve aanpak.

# 1 Inleiding

Sinds ruim tien jaar wordt in Nederland de term 'high impact crimes' (HIC) gebruikt om delicten aan te duiden die een grote impact op het slachtoffer, diens directe omgeving en het veiligheidsgevoel in de maatschappij hebben. Onder de klassieke HIC-delicten worden (gewelddadige) vermogensdelicten geschaard, om precies te zijn woninginbraak, straatroof en overvallen (Ministerie van Veiligheid en Justitie, 2014a, 2016). In de afgelopen jaren is door de overheid sterk ingezet op de bestrijding van deze HIC-problematiek middels verschillende beleidsprogramma's (Ministerie van Justitie en Ministerie van Binnenlandse Zaken en Koninkrijksrelaties, 2002; Ministerie van Veiligheid en Justitie, 2014b), de instelling van de Taskforce Overvallen (Taskforce Overvallen, 2010; 2011; 2017) en de prioritering van HIC in de veiligheidsagenda (Ministerie van Veiligheid en Justitie, 2014a; 2019).

De afdeling High Impact Crimes van de Directie Beschermen, Aanpakken en Voorkomen (DBAenV) van het Directoraat Generaal Straffen en Beschermen (DGSenB) van het Ministerie van Justitie en Veiligheid heeft het WODC gevraagd de recidive onder daders van woninginbraken, straatroven en overvallen (verder HIC-daders genoemd) te monitoren. De onderhavige studie maakt deel uit van een vijfjarig onderzoeksprogramma naar de recidive onder HIC-daders dat medio 2016 van start is gegaan. De huidige studie betreft de vierde recidivemeting onder alle veroordeelde HIC-daders in Nederland. In dit rapport zal allereerst worden ingegaan op de achtergronden, recidive en recidiveontwikkeling onder HIC-daders die tussen 2002 en 2017 zijn veroordeeld<sup>1</sup> voor een dergelijk delict. Daarnaast wordt, gezien de regionale verschillen in zowel het voorkomen van HIC-delicten (Blokdijs, Beijersbergen & Weijters, 2019) als de aanpak van HIC-daders (Rovers & Hoozeveld, 2016; Van Gaalen, 2017), in dit rapport de recidive uitgesplitst naar de rechtbank waar de zaak is afgedaan<sup>2</sup>. De huidige studie is een vervolg op drie eerdere recidivemetingen, welke betrekking hadden op HIC-daders veroordeeld in 2002 tot en met 2013 (Beijersbergen, Blokdijs & Weijters, 2018)<sup>3</sup>, HIC-daders veroordeeld in 2002 tot en met 2015 (Blokdijs e.a., 2019), en HIC-daders veroordeeld in 2002 tot en met 2016 (Blokdijs & Beijersbergen, 2020). Daarnaast is er een haalbaarheidsstudie naar regionale recidivecijfers onder HIC-daders (Beijersbergen, Blokdijs, Tollenaar & Weijters, 2019) uitgevoerd.<sup>4</sup>

---

1 In dit rapport verstaan wij onder veroordeelde daders niet alleen daders waarbij de strafzaak is geëindigd in een schuldigverklaring door de rechter, maar ook daders waarbij de strafzaak is afgedaan met een transactie, strafbeschikking of beleidssepot door het OM. Vrijpraak, ontslag van rechtsvervolging, technische sepoten en andere technische beslissingen worden dus niet meegenomen.

2 Een strafzaak wordt in eerste instantie afgedaan in de rechtbank die het rechtsgebied bedient waarbinnen de pleeggemeente valt, maar er zijn ook andere mogelijkheden zoals de rechtbank die het rechtsgebied bedient waarbinnen de woonplaats valt of de rechtbank waar reeds een vervolging voor een ander feit is aangevangen (artikel 2 Sv.).

3 In dit eerste rapport is meer achtergrondinformatie over high impact crimes en een beschrijving van de relevante literatuur te vinden.

4 In de eerste rapporten binnen het onderzoeksprogramma werd 'rechtbank' bij nader inzien ten onrechte aangeduid met 'arrondissement'. Per januari 2013 kent Nederland tien arrondissementen met elk een rechtbank. Drie maanden later, per april 2013, is echter één rechtbank (rechtbank 'Oost-Nederland') opgesplitst in twee rechtbanken, waardoor Nederland sindsdien tien arrondissementen en elf rechtbanken kent. In dit onderzoeksprogramma wordt gekeken naar de elf rechtbanken.

In dit rapport staan de achtergronden en recidive van woninginbrekers, straatrovers en overvallers veroordeeld in de periode 2002 tot en met 2017 centraal. De vier hoofdvragen van het onderzoek luiden als volgt:

- 1 Wat zijn de achtergrondkenmerken van de veroordeelde HIC-daders in 2017 in Nederland? Hoe verhouden de achtergrondkenmerken van deze groepen zich tot die van de totale groep van veroordeelde daders in 2017?
- 2 Welk percentage van HIC-daders veroordeeld in 2017 kwam binnen twee jaar na de HIC-strafzaak opnieuw in aanraking met justitie (recidiveprevalentie)? Hoe verhoudt de recidiveprevalentie van deze HIC-daders zich tot die van de totale groep van veroordeelde daders in 2017?
- 3 Wat is de ontwikkeling van de recidive bij de veroordeelde HIC-daders in 2008 tot en met 2017<sup>5</sup>, rekening houdend met verschuivingen in de achtergrondkenmerken van de daders over de tijd?
- 4 Wat is de recidive onder veroordeelde HIC-daders in 2015 tot en met 2017<sup>6</sup> uitgesplitst naar de rechtbank waar de zaak is afgedaan, rekening houdend met verschillen in de achtergrondkenmerken van de daders tussen de rechtbanken?<sup>7</sup>

---

<sup>5</sup> Omdat het bij langere perioden lastiger wordt om voorspellingsmodellen te ontwikkelen heeft de recidivemonitor ervoor gekozen om de gecorrigeerde recidivetrend voor maximaal tien jaar in kaart brengen.

<sup>6</sup> Uit de haalbaarheidsstudie naar regionale recidivecijfers bij HIC-daders (Beijersbergen, Blokdijk, Tollenaar & Weijters, 2019) is gebleken dat het aantal HIC-daders per rechtbank (in de haalbaarheidsstudie arrondissement genoemd) per jaar relatief laag is waardoor de betrouwbaarheidsintervallen van de feitelijke recidive groot worden en de resultaten minder stabiel zijn. Daarom worden hier drie jaarcohorten samengenomen.

<sup>7</sup> Nederland kent elf rechtbanken, die elk een eigen rechtsgebied bedienen en dus zaken behandelen die binnen hun eigen rechtsgebied vallen.

## 2 Methode

### 2.1 Data

Het onderzoek is uitgevoerd volgens de werkwijze van de recidivemonitor van het WODC (Wartna, Blom & Tollenaar, 2011) en maakt gebruik van de gegevens uit de Onderzoeks- en Beleidsdatabase Justitiële Documentatie (OBJD). De OBJD is een gepseudonimiseerde versie van het Justitieel Documentatie Systeem (JDS), het wettelijke registratiesysteem van strafzaken. Het JDS geeft voor alle (rechts) personen die met justitie in aanraking zijn gekomen een overzicht van de strafzaken waarin zij als verdachte centraal stonden. Van elke strafzaak is geregistreerd wanneer en bij welk parket de zaak werd aangemeld, om welke delicten het ging en hoe en door welke instantie de zaak is afgedaan. Het gebruik van de OBJD impliceert dat alleen de criminaliteit die onder de aandacht komt van het Openbaar Ministerie (OM) met het onderzoek in kaart wordt gebracht. Delicten en daders die niet worden opgespoord en niet aan het OM worden doorgegeven, blijven buiten beschouwing. Dit geldt eveneens voor de recidive: alleen recidivedelicten die zijn opgespoord en worden vervolgd door het OM worden in kaart gebracht.

### 2.2 Onderzoeksgroepen

In de huidige studie staan drie onderzoeksgroepen centraal: woninginbrekers, straatrovers en overvallers. Het onderzoek richt zich op de jaarcohorten 2002 tot en met 2017. Per jaar is gekeken welke daders door het OM zijn vervolgd voor een woninginbraak, straatroof of overval en waarbij een dergelijk delict bewezen is verklaard. Meer specifiek gaat het om daders waarbij het HIC-delict in de strafzaak is afgedaan<sup>8</sup> met een transactie, strafbeschikking of beleidssepot<sup>9</sup> door het OM of met een straf of maatregel opgelegd door de rechter. Om deze groep daders aan te duiden wordt in dit rapport verder gesproken van veroordeelde HIC-daders. Indien een dader binnen één jaar meerdere afgedane strafzaken met een HIC-delict had, dan is de eerste strafzaak in het betreffende jaar als *uitgangszak*e voor het onderzoek genomen. Cohort 2002 is als startpunt van het onderzoek gekozen, omdat met het verschijnen van het landelijke beleidsprogramma 'Naar een veiliger samenleving' (Ministerie van Justitie en Ministerie van Binnenlandse Zaken en Koninkrijksrelaties, 2002) vanaf 2002 nadrukkelijk aandacht kwam voor het terugdringen van (gewelddadige) vermogenscriminaliteit. Het laatste cohort betreft 2017, omdat ten tijde van het onderzoek dit het laatste cohort was waarover de tweejarige recidive berekend kon worden. Pas na een periode van 2,5 jaar kan de één- en tweejarige recidive op basis van de OBJD betrouwbaar worden gemeten.

Het is belangrijk om te realiseren dat de onderzoeksgroepen in het onderhavige onderzoek slechts een klein deel vormen van de totale populaties van daders van woninginbraak, straatroof en overvallen in Nederland. Het ophelderingspercentage

---

<sup>8</sup> In de vorige drie recidivemetingen stond beschreven dat het ging om *onherroepelijk* afgedane strafzaken. Dit is onjuist. Ook strafzaken die in eerste aanleg zijn afgedaan, maar waarbij het hoger beroep of de cassatie nog loopt worden meegenomen als uitgangszak.

<sup>9</sup> Een beleidssepot is een beslissing van het OM, waarbij het OM, ondanks voldoende bewijs, afziet van vervolging van een strafbaar feit op grond van het algemeen belang (artikel 167 lid 2 Sv; De Ridder, 2018).

bij deze delicten is betrekkelijk laag, zeker bij woninginbraak. Het ophelderingspercentage varieert over de tijd en per onderzoek, maar lag in de periode 2007 tot en met 2016 bij woninginbraak rond 8-11%, bij straatroof rond 23-30% en bij overvallen rond 26-59% (Klein Haneveld e.a., 2012; Mesu & Van Nobelen, 2012a; Mesu & Van Nobelen, 2012b; Mesu e.a., 2013; Van Aalst & Nauta, 2018). Hierdoor worden lang niet alle daders vervolgd en veroordeeld. Bovendien is het met deze lage ophelderingspercentages de vraag of de veroordeelde HIC-daders, en in het bijzonder de veroordeelde woninginbrekers, een representatieve afspiegeling vormen van de gehele populatie daders.

Omdat in onderhavige studie gebruik wordt gemaakt van gegevens uit de justitiële documentatie, is de wijze waarop het OM de drie HIC-delicten definieert leidend voor het huidige onderzoek. Onder woninginbraak wordt verstaan: *'diefstal of een poging daartoe, zonder (bedreiging met) geweld tegen personen, in combinatie met het wederrechtelijk betreden van een woning bijvoorbeeld door braak of insluiping'* (Openbaar Ministerie, 2015). Straatroof wordt gedefinieerd als: *'het met (bedreiging van) geweld wegnemen of afpersen van enig goed, gepleegd tegen particuliere personen die zich op de openbare weg bevinden, of de poging daartoe'*<sup>10</sup> (Openbaar Ministerie, 2015). Een overval wordt gedefinieerd als: *'het met (bedreiging van) geweld wegnemen of afpersen van enig goed, gepleegd tegen personen in een afgeschermd ruimte of op een gepland of georganiseerd waardetransport'*<sup>11</sup>, of de *'poging daartoe'* (Openbaar Ministerie, 2015). Deze drie delict definities sluiten elkaar wederzijds uit.

De drie HIC-delicten zijn niet direct herkenbaar in de registraties op basis van één of meerdere wetsartikelen uit het Wetboek van Strafrecht (Sr). Om deze reden maakt het OM bij de registratie van HIC-delicten gebruik van maatschappelijke classificaties (Openbaar Ministerie, 2015). Deze classificaties geven meer informatie over het type delict of specifieke kenmerken van het delict. Voorbeelden van maatschappelijke classificaties zijn 'woninginbraak', 'straatroof', en 'overval', maar ook 'huiselijk geweld' en 'voetbalvandalisme'. Deze classificaties zijn opgenomen in de OBJD, waardoor het mogelijk is om te selecteren op specifieke typen delicten. Om vast te stellen of een strafzaak een (bewezen verklaard) HIC-delict bevat, is gebruikgemaakt van zestien maatschappelijke classificaties betreffende woninginbraak, straatroof of overval, welke staan weergegeven in tabel 1.<sup>12</sup>

Figuur 1 geeft een overzicht van de omvang van de onderzoeksgroepen per jaar. Uit figuur 1 blijkt allereerst dat het aantal veroordeelde woninginbrekers in de onderzochte periode fluctueert, maar over de gehele periode bezien is er sprake van een daling van 47%. Na een fluctuerende daling van 2.532 in 2003 tot 1.690 in 2010 is er sprake van een stijging tot 2.507 woninginbrekers in 2014. Tussen 2014 en 2017 is het aantal veroordeelde woninginbrekers bijna gehalveerd tot 1.336 personen in 2017. Uit figuur 1 blijkt daarnaast dat het aantal veroordeelde straatrovers in de periode 2002 tot en met 2017 sterk is afgenomen, namelijk met 73%. Behalve deze stabiele dalende trend zijn er ook twee kleine toenames te zien. De eerste piek is in 2012, waarin het aantal veroordeelde straatrovers toenam tot 1.440. De tweede piek is in 2017, waarin het aantal veroordeelde straatrovers ten opzichte van 2016 steeg met 11% tot 574. Tot slot laat figuur 1 zien dat het aantal veroordeelde

---

<sup>10</sup> Tasjesroof valt hier ook onder.

<sup>11</sup> Een gepland of georganiseerd waardetransport omvat bijvoorbeeld ook maaltijd- en pakketbezorgers.

<sup>12</sup> Voor meer informatie over de wijze waarop HIC-delicten in de OBJD worden geïdentificeerd en de beperkingen hierbij zie Beijersbergen, Blokdijk & Weijters (2018).

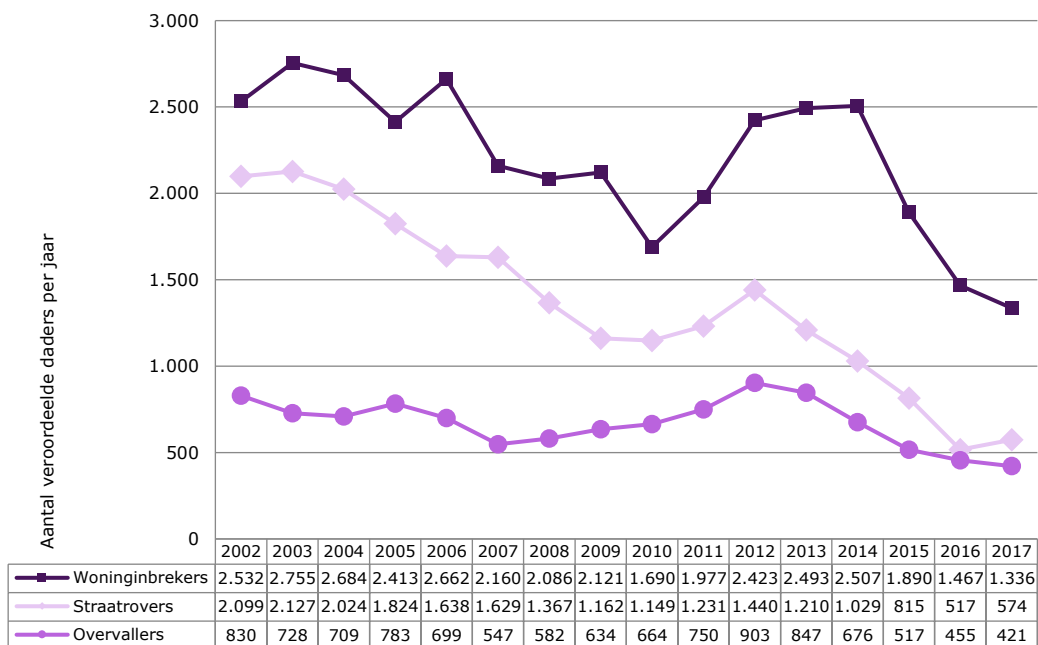
overvallers fluctueert in de periode van 2002 tot en met 2017, maar over de gehele periode bezien is er sprake van een daling van 49%. Tussen 2002 en 2012 varieert het aantal overvallers van minimaal 547 (in 2007) tot maximaal 903 (in 2012). Na 2012 is het aantal overvallers meer dan gehalveerd tot 421 veroordeelde overvallers in 2017.

De omvang van de HIC-onderzoeksgroepen verschilt licht tussen de vier HIC-recidivemetingen. Hier zijn drie verklaringen voor. Ten eerste kan, omdat niet enkel onherroepelijk afgedane strafzaken worden meegenomen, een zaak zijn overgegaan in een hoger beroepszaak met een andere uitspraak en/of een ander jaar waarin de uitspraak is gedaan, waardoor de zaak niet meer wordt meegenomen (bij vrij-spraak) of in een ander cohort wordt meegenomen. Ten tweede bleek de maatschappelijke classificatie bij hoger beroepszaken voorheen niet goed geregistreerd te worden in het JDS. In 2017 is de maatschappelijke classificatie met terugwerkende kracht voor een deel aangevuld. Deze inhaalslag heeft tot gevolg dat hoger beroepszaken die in de eerste recidivemeting niet geselecteerd werden, omdat de maatschappelijke classificatie onbekend was, in de recente metingen wel geselecteerd worden als ze nu wel een HIC-maatschappelijke classificatie bevatten. Tot slot kan het aantal veroordeelde HIC-daders en HIC-strafzaken bij elke recidivemeting in beperkte mate veranderen als gevolg van reguleren opschoningen en aanvullingen in het JDS.

**Tabel 1 Identificatie van de drie HIC-delicten in de OBJD**

Maatschappelijke classificatie (code)
<b>Woninginbraak</b>
Diefstal uit woning (15)
Inbraak in woning (234)
Insluiping woning (388)
Woninginbraak (510)
<b>Straatroof</b>
Straatroof waaronder tasjesroof (67)
Straatroof (466)
<b>Overval</b>
Overval (57)
Overvallen geldinstellingen (58)
Overvallen overige objecten (59)
Overvallen woning (60)
Overval op bedrijf (427)
Overval op geldinstelling (428)
Overval op winkel (429)
Overval op woning (430)
Overval overig (431)
Overvallen (432)

**Figuur 1 Aantal veroordeelde HIC-daders in 2002-2017**



### 2.3 Referentiegroep

Om de achtergronden en recidive van de veroordeelde HIC-daders in het recentste cohort (2017) in perspectief te plaatsen worden deze gegevens afgezet tegen die van een zogenoemde referentiegroep. De referentiegroep bestaat uit 116.766 daders die in 2017 in Nederland zijn veroordeeld voor enig delict.<sup>13</sup> Veroordeelde daders verwijst hier, net als bij de onderzoeksgroepen, naar daders waarbij de strafzaak is afgedaan met een transactie, strafbeschikking of beleidssepot door het OM of met een straf of maatregel opgelegd door de rechter. Deze referentiegroep is inclusief de daders van woninginbraak, straatroof en overval zelf; dit betreft echter een klein deel (2%) van de totale groep van veroordeelde daders in 2017. Het is belangrijk om op te merken dat een directe vergelijking tussen de achtergrondkenmerken en recidive van de onderzoeks- en referentiegroep niet mogelijk is. In de referentiegroep bevinden zich bijvoorbeeld ook veel daders van lichtere delicten (bijvoorbeeld verkeersdelicten), waardoor de achtergrondkenmerken en de recidive per definitie anders zullen zijn dan bij de onderzoeksgroep. De cijfers van veroordeelde daders zijn enkel bedoeld om de cijfers van HIC-daders in perspectief te plaatsen.

### 2.4 Variabelen

In de huidige studie wordt een beschrijving gegeven van de volgende achtergrondkenmerken uit de OBJD: sekse (man; vrouw), geboorteland (Nederland; Marokko;

<sup>13</sup> Indien een dader in 2017 meer dan één geldige strafzaken had, is de eerste strafzaak geselecteerd als uitgangspunt in 2017.



voormalige Nederlandse Antillen<sup>14</sup>; Suriname; Turkije; overige Westerse landen; overige niet-Westerse landen), leeftijd bij de uitgangszaak, leeftijd bij de eerste strafzaak, het aantal eerdere strafzaken, het aantal eerdere strafzaken met een HIC-delict, het aantal eerdere strafzaken met, respectievelijk, een woninginbraak, straatroof of overval, de veroordelingsdichtheid<sup>15</sup> van strafzaken, de veroordelingsdichtheid van HIC-strafzaken, de veroordelingsdichtheid van, respectievelijk, woninginbraak-, straatroof- of overvalstrafzaken, type zwaarste delict in uitgangszaak (geweld en zeden; vermogen met en zonder geweld; vernieling, lichte agressie en openbare orde; verkeer; drugs en overig), type overval (woningoverval; andere overval<sup>16</sup>), ernst zwaarste delict in uitgangszaak (geen ernstige uitgangszaak; ernstige uitgangszaak<sup>17</sup>; zeer ernstige uitgangszaak<sup>18</sup>), de afdoening (maatregel; onvoorwaardelijke vrijheidsstraf van zes maanden of korter; onvoorwaardelijke vrijheidsstraf langer dan zes maanden; leerstraf; werkstraf; voorwaardelijke vrijheidsstraf; geldstraf; beleidssepot; overige transactie) en de rechtbank<sup>19</sup> waar de zaak is afgedaan (Amsterdam, Noord-Holland, Midden-Nederland, Noord-Nederland, Den Haag, Rotterdam, Limburg, Oost-Brabant, Zeeland-West-Brabant, Gelderland en Overijssel).

De uitkomstmaat in de onderhavige studie is recidive. Recidive is bepaald op basis van de OBJD-gegevens en is geoperationaliseerd als 'een delict dat leidt tot een nieuwe strafzaak'. Met strafzaken worden zaken bedoeld die zijn afgedaan met een transactie, strafbeschikking of beleidssepot door het OM of met een straf of maatregel opgelegd door de rechter én zaken die nog niet (onherroepelijk) zijn afgedaan. De lopende (hoger beroep) strafzaken worden ook meegenomen, omdat 85% tot 90% van de strafrechtelijke vervolgingen eindigt in een schuldigverklaring door de rechter (De Heer-De Lange & Kalidien, 2014; Kalidien & De Heer-De Lange, 2015; Kalidien, 2016; 2017; 2018). In dit onderzoek zijn van alle drie de HIC-dadergroepen (veroordeeld tussen 2002 en 2017) gegevens uit de OBJD geraadpleegd tot juli 2020. Zodoende kon de tweejarige recidiveprevalentie berekend worden: het percentage personen van de onderzoeksgroep dat binnen twee jaar een nieuw delict heeft gepleegd dat leidde tot een nieuwe strafzaak. In dit onderzoek is gekeken naar drie vormen van recidive die staan toegelicht in tabel 2. De algemene recidive betreft een nieuwe strafzaak naar aanleiding van het plegen van enig misdrijf. De HIC-recidive betreft een nieuwe strafzaak naar aanleiding van het plegen van een HIC-delict. De speciale recidive betreft een nieuwe strafzaak naar aanleiding van het plegen van hetzelfde type delict (voor bijvoorbeeld woninginbrekers is dit dus het recidiveren met een woningbraak).

---

14 De voormalige Nederlandse Antillen betreffen de volgende eilanden: Sint-Maarten, Aruba, Bonaire, Curaçao, Saba en Sint-Eustatius.

15 De veroordelingsdichtheid betreft het gemiddeld aantal strafzaken per jaar in de periode tussen de eerste en de huidige strafzaak.

16 Bijvoorbeeld een overval op een winkel, tankstation of horecagelegenheid.

17 Hier is sprake van als bij één van de misdrijven in de uitgangszaak een maximale strafdreiging van vier jaar of meer geldt of waarbij voorlopige hechtenis opgelegd kan worden.

18 Hier is sprake van als bij één van de misdrijven in de uitgangszaak een maximale strafdreiging van acht jaar of meer geldt.

19 Nederland kent elf rechtbanken, die elk een eigen rechtsgebied bedienen en dus zaken behandelen die binnen hun eigen rechtsgebied vallen.

**Tabel 2 Recidivecriteria**

Recidivecriterium	Betekenis van recidivecriterium
Algemene recidive	Een nieuwe strafzaak naar aanleiding van enig misdrijf, ongeacht de aard en ernst van de gepleegde delicten
HIC recidive	Een nieuwe strafzaak naar aanleiding van een woninginbraak, straatroof of overval
<i>Speciale recidive</i>	
Woninginbraak	Een nieuwe strafzaak naar aanleiding van een woninginbraak
Straatroof	Een nieuwe strafzaak naar aanleiding van een straatroof
Overval	Een nieuwe strafzaak naar aanleiding van een overval

*Noot:* Met een strafzaak worden zaken bedoeld die zijn afgedaan met een transactie, strafbeschikking of beleidssepot door het OM of met een straf of maatregel opgelegd door de rechter, én zaken die nog niet (onherroepelijk) zijn afgedaan.

Bij het berekenen van de gecorrigeerde recidive over de tijd en de verwachte recidive per rechtbank is rekening gehouden met verschillen in de achtergrondkenmerken van de HIC-daders. De volgende achtergrondkenmerken uit de OBJD zijn hierbij meegenomen: sekse (man; vrouw), geboorteland (Nederland; niet-Nederland), leeftijd bij de uitgangszaak, leeftijd bij de eerste strafzaak, het aantal eerdere strafzaken, het aantal eerdere strafzaken met een HIC-delict, het aantal eerdere strafzaken met, respectievelijk, een woninginbraak, straatroof of overval, de veroordelingsdichtheid van strafzaken, de veroordelingsdichtheid van HIC-strafzaken, de veroordelingsdichtheid van, respectievelijk, woninginbraak-, straatroof- of overvalstrafzaken, type overval (woningoverval; andere overval) en afdoening (onvoorwaardelijke vrijheidsstraf van meer dan zes maanden; onvoorwaardelijke vrijheidsstraf van minder dan zes maanden; leer- of werkstraf; overige afdoeningen).

## 2.5 Analyses

Om de eerste onderzoeksvraag te beantwoorden, en zo meer zicht te krijgen op de samenstelling van de drie HIC-onderzoeksgroepen, worden frequentieverdelingen van de achtergrondkenmerken getoond.

De tweede, derde en vierde onderzoeksvraag hebben betrekking op de recidive van de drie HIC-onderzoeksgroepen. Zoals hierboven beschreven wordt in dit rapport gekeken naar de tweejarige recidiveprevalentie: het percentage personen van de onderzoeksgroep dat binnen twee jaar een nieuw delict heeft gepleegd dat leidde tot een nieuwe strafzaak. De recidiveprevalentie is berekend met behulp van survival-analyse. Meer specifiek is gebruikgemaakt van de Kaplan-Meier procedure (Kaplan & Meier, 1958). Tevens is er gecorrigeerd voor incapacitatie, met andere woorden voor de tijd die men vast zat in detentie als gevolg van de uitgangszaak waardoor recidive niet mogelijk was. Indien de detentieduur van de uitgangszaak dusdanig lang was dat de observatieperiode nul dagen was, is deze persoon verwijderd uit de onderzoeksgroep. Het gaat hier dus om daders die in juli 2020 nog steeds in detentie verbleven. Ook zijn er een aantal personen overleden in detentie, waardoor de observatieperiode nul dagen was. Per jaarcohort zijn er maximaal 12 overvallers (maximaal 2,9%), maximaal 3 straatrovers (maximaal 0,4%) en maximaal 4 woninginbrekers (maximaal 0,2%) verwijderd. Bij de referentiegroep is dit ook gedaan: in jaarcohort 2017 zijn 215 personen verwijderd (0,2%). De tweede onderzoeksvraag richt zich op alle drie de vormen van recidive (zie tabel 2). De derde en vierde onderzoeksvraag richten zich enkel op de algemene recidive.

Bij het berekenen van de recidiveprevalentie is een kanttekening op zijn plaats. Door lange detentieperiodes kon niet de gehele onderzoeksgroep de volle twee jaar geobserveerd worden. Zowel van de woninginbrekers als de straatrovers die zijn veroordeeld in 2017 kon maximaal 2% minder dan twee jaar gevolgd worden. Bij overvallers die zijn veroordeeld in 2017 was dit probleem echter vele malen groter: 18% kon minder dan twee jaar gevolgd worden (waarvan 8% zelfs minder dan één jaar). Hoewel survivalanalyse de beoogde methode is om een betrouwbare schatting van de recidivekans te krijgen bij verschillen in observatieperioden, zorgt het grote aandeel overvallers met een kortere observatieperiode mogelijk wel voor een vertekening. Wanneer de groep met kortere observatieduur sterk verschilt van de groep met wel een tweejarige observatieduur op kenmerken die niet gemeten zijn, kan dat de schatting van de baseline kans om te recidiveren vertekenen. Dit is een reële mogelijkheid, omdat de groep die minder dan twee jaar gevolgd kon worden gezien de langere vrijheidsstraffen waarschijnlijk qua recidivekans een zwaardere groep is (met bijvoorbeeld een uitgebreider strafrechtelijk verleden) dan de groep die wel twee jaar gevolgd kon worden. Hierdoor is er bij de overvallers mogelijk sprake van een onderschatting van de berekende recidivepercentages.

De derde onderzoeksvraag richt zich op hoe de tweejarige algemene recidiveprevalentie onder veroordeelde daders van woninginbraak, straatroof en overval zich heeft ontwikkeld in de laatste tien jaar (2008 tot en met 2017).<sup>20</sup> Naast de feitelijke recidivecijfers zijn gecorrigeerde recidivecijfers berekend, waarbij de feitelijke recidivecijfers met behulp van een voorspellingsmodel zijn bijgesteld voor verschuivingen in de achtergrondkenmerken van de daders over de jaren heen. Het is van belang om de gecorrigeerde recidiveontwikkeling te berekenen, omdat schommelingen in het recidiveniveau over de tijd het gevolg kunnen zijn van verschuivingen in de samenstelling van de onderzoeksgroepen. Met de achtergronden van de daders kan immers ook het risicoprofiel van daders veranderen. Het zou bijvoorbeeld zo kunnen zijn dat in het ene jaar meer vrouwen werden veroordeeld dan in het andere jaar. Een toename van het aantal vrouwen zal gepaard gaan met een daling van de recidive, omdat vrouwen over het algemeen minder recidiveren dan mannen (Wartna & Tollenaar, 2006). Na correctie is het alsof de jaarcohorten dezelfde samenstelling kenden en dat heeft als voordeel dat de 'netto-ontwikkeling' van de recidive in deze populatie scherper in beeld komt. Voor alle drie de HIC-dadergroepen is het gelukt om een voorspellingsmodel op te stellen om de gecorrigeerde recidiveontwikkeling te kunnen berekenen. Voor overvallers is het echter enkel gelukt om een model te ontwikkelen voor de laatste zeven in plaats van tien jaar. In bijlage 2 staat beschreven hoe de voorspellingsmodellen voor de gecorrigeerde recidiveontwikkeling tot stand zijn gekomen.

De vierde onderzoeksvraag richt zich op de tweejarige algemene recidiveprevalentie van de in 2015 tot en met 2017 veroordeelde woninginbrekers, straatrovers en overvallers per rechtbank.<sup>21</sup> Voor elke rechtbank is niet alleen de feitelijke recidive berekend, maar ook de verwachte recidive afgaande op de achtergrondkenmerken van de veroordeelde daders bij de betreffende rechtbank. De verwachte recidive

---

20 Omdat het bij langere perioden lastiger wordt om voorspellingsmodellen te ontwikkelen heeft de recidivemonitor ervoor gekozen om de gecorrigeerde recidivetrend voor maximaal tien jaar in kaart brengen.

21 Uit de haalbaarheidsstudie naar regionale recidivecijfers bij HIC-daders (Beijersbergen, Blokdijk, Tollenaar & Weijters, 2019) is gebleken dat het aantal HIC-daders per rechtbank (in de haalbaarheidsstudie arrondissement genoemd) per jaar relatief laag is waardoor de betrouwbaarheidsintervallen van de feitelijke recidive groot worden en de resultaten minder stabiel zijn. Daarom worden hier drie jaarcohorten samengenomen.

per rechtbank is berekend met behulp van een voorspellingsmodel. Het is van belang om naast de feitelijke recidive ook de verwachte recidive per rechtbank te berekenen omdat, zoals bij de derde onderzoeksvraag reeds beschreven staat, verschillen in recidive (over de tijd heen, maar ook tussen rechtbanken) het gevolg kunnen zijn van verschillen in de achtergrondkenmerken van de daders. De feitelijke recidive van de rechtbanken met elkaar vergelijken is daarom geen zinnige exercitie. Een betere indicatie van hoe het gesteld is met de recidive in de rechtsgebieden van de verschillende rechtbanken kan verkregen worden door per rechtbank de feitelijke en de verwachte recidive met elkaar te vergelijken. Voor woninginbrekers en overvallers is het gelukt om een voorspellingsmodel op te stellen om de verwachte recidive per rechtbank te kunnen berekenen. Voor straatrovers is dit echter niet gelukt. Bij de modellen die voor straatrovers de verwachte recidive per rechtbank berekende was de absolute voorspelfout steevast groter dan een procentpunt en de relatieve voorspelfout steeds groter dan vijf procent. Deze modellen voldeden dus niet aan de criteria en worden derhalve niet gepresenteerd in dit rapport. In bijlage 3 staat beschreven hoe de voorspellingsmodellen voor de verwachte recidive per rechtbank tot stand zijn gekomen.

De feitelijke en verwachte recidive per rechtbank zijn vergeleken door te onderzoeken of eventuele verschillen *statistisch significant* en *relevant* zijn. Om te bepalen of het verschil tussen de feitelijke en verwachte recidive per rechtbank *statistisch significant* is, is bekeken of het verwachte recidivepercentage binnen of buiten het betrouwbaarheidsinterval van het feitelijke recidivepercentage<sup>22</sup> valt. Het betrouwbaarheidsinterval geeft de range aan waarbinnen de recidive van een herhaalde meting met een bepaalde zekerheid valt. Standaard wordt een betrouwbaarheidsinterval (en dus zekerheid) van 95% gehanteerd. Omdat er in de huidige studie meervoudig<sup>23</sup> wordt getoetst en er daardoor vaker op basis van toeval een verschil gevonden zal worden (zogenaamde kanskapitalisatie) is het van belang om hiervoor te corrigeren door een strenger significantieniveau aan te houden dan de gebruikelijke betrouwbaarheid van 95% ( $p < 0.05$ ). In het onderhavige onderzoek is daarom een *modified Hochberg*-correctie van het significantieniveau uitgevoerd (Rom, 2013). Aan de hand van de ordening van de  $p$ -waarden per rechtbank en het totale aantal uitgevoerde toetsen is een nieuw significantieniveau bepaald, waarna het betrouwbaarheidsinterval van de feitelijke recidive is bijgesteld. In de huidige studie varieerde het betrouwbaarheidsinterval per rechtbank daardoor van 95% tot 97,3%. Een verschil is statistisch significant indien de verwachte recidive buiten de zone ligt waarin de schatting van de feitelijke recidive zich met 95% tot 97,3% zekerheid bevindt.

Om te bepalen of het verschil tussen de feitelijke en verwachte recidive per rechtbank *relevant* is, is de effectgrootte (Cohen's  $d$ ) berekend. Dit is van toegevoegde waarde, omdat de significantietoets wordt beïnvloed door het aantal HIC-daders per rechtbank. De effectgrootte geeft aan hoe sterk het effect van de rechtbank op de verwachte recidive is los van de grootte van de onderzoeksgroep. Hoe dichter het getal bij nul ligt, hoe minder effect de rechtbank op de verwachte recidive heeft. Een gangbare interpretatie is dat 0,1 tot 0,3 een klein effect betreft, 0,3 tot 0,5 een middelgroot effect en 0,5 of groter een groot effect (Cohen, 1988). In de criminologie worden over het algemeen kleine effecten gevonden. Uit een meta-analyse

---

22 Het feitelijke recidivepercentage kent een betrouwbaarheidsinterval, doordat het, door het gebruik van survivalanalyse, een schatting betreft.

23 Er is sprake van meervoudig toetsen, omdat er elf rechtbanken zijn en de feitelijke recidive van iedere rechtbank afzonderlijk wordt getoetst tegen de verwachte recidive van de betreffende rechtbank.

naar de effecten van strafrechtelijke interventies in Nederland bleek bijvoorbeeld een gemiddelde effectgrootte van 0,12 (Wartna, Alberda & Verweij, 2013).<sup>24</sup>

Zoals hierboven beschreven meten de significantietoets en de effectgrootte iets anders. Het eerste geeft aan of een verschil tussen de feitelijke en verwachte recidive per rechtbank statistisch significant is en of het dus onwaarschijnlijk is dat het verschil op toeval berust. Het tweede geeft aan hoe groot het effect is en of het dus om een relevant verschil gaat. Het zou daardoor kunnen voorkomen dat een verschil weliswaar significant is, maar dat het effect minimaal is. Het kan ook voorkomen dat een verschil niet significant is, maar dat er wel sprake is van een klein, middelgroot of groot effect. Dit laatste zou het gevolg kunnen zijn van een kleine onderzoeksgroep, want de significantietoets is daar gevoelig voor.

De cijfers die in het huidige rapport gepresenteerd worden zijn ook terug te vinden in REPRIS, een interactieve webapplicatie. Tevens biedt REPRIS de mogelijkheid om de feitelijke recidivecijfers verder uit te splitsen naar verschillende achtergrondkenmerken en kan de feitelijke recidive over langere observatieperiodes worden bekeken.

---

<sup>24</sup> De gemiddelde effectgrootte van alle studies staat niet genoemd in het rapport, maar één van de auteurs van de meta-analyse, Suzan Verweij (persoonlijke communicatie in 2018), is dit voor ons nagegaan.

## 3 Resultaten

### 3.1 Achtergrondkenmerken

#### Box 1 Belangrijkste bevindingen achtergrondkenmerken HIC-daders

- Straatrovers zijn relatief jong bij de uitgangszaak. Ten tijde van de strafzaak in 2017 is zo'n 42% van de veroordeelde straatrovers minderjarig, tegen 16% van de overvallers, 15% van de woninginbrekers en 7% van alle daders.
- HIC-daders komen op jonge leeftijd voor het eerst in aanraking met justitie (het gaat hierbij om enig delict, niet specifiek om het eerste HIC-delict). Dit geldt in het bijzonder voor straatrovers: 75% van de veroordeelde straatrovers in 2017 had de eerste strafzaak op minderjarige leeftijd. Maar ook bij de veroordeelde woninginbrekers en overvallers had respectievelijk 64% en 59% de eerste strafzaak terwijl ze nog minderjarig waren. Bij de totale groep veroordeelde daders ligt dit percentage op 31%. Verder valt op dat het aandeel overvallers dat op minderjarige leeftijd de eerste strafzaak had recent is afgenomen van 64% in 2016 tot 59% in 2017.
- Uit de strafrechtelijke voorgeschiedenis blijkt dat de veroordeelde HIC-daders vaak al eerder met justitie in aanraking zijn gekomen. In 2017 heeft respectievelijk 81%, 79% en 66% van de veroordeelde woninginbrekers, overvallers en straatrovers één of meerdere eerdere strafzaken op hun naam staan. Van alle daders veroordeeld in 2017 heeft 62% eerdere strafzaken.
- Gekeken naar recente trends in de strafrechtelijke voorgeschiedenis valt op dat het aandeel straatrovers met één of meer eerdere strafzaken recent is gedaald van 74% in 2016 tot 66% in 2017. Tevens is het aandeel straatrovers met één of meerdere HIC-strafzaken, na een stijging tussen 2009 en 2016 tot 33%, in 2017 weer afgenomen tot 26%.
- Uit de strafrechtelijke voorgeschiedenis blijkt dat de veroordeelde HIC-daders zich niet beperken tot hetzelfde delict als in de HIC-strafzaak in 2017; alle drie de groepen plegen ook andere (HIC-)delicten. We zien dus betrekkelijk weinig specialisatie bij de HIC-daders. Woninginbrekers specialiseren nog het meeste: 34% heeft eerdere woninginbraakstrafzaken.
- Met name woninginbrekers hebben veel eerdere strafzaken op hun naam staan. In 2017 ligt het gemiddeld aantal eerdere strafzaken bij veroordeelde woninginbrekers op elf, terwijl dit aantal bij veroordeelde overvallers, straatrovers en alle daders op respectievelijk zeven, vijf en vijf ligt.
- Van de veroordeelde overvallers in 2017 heeft ruim een derde een woningoverval gepleegd en bijna twee derde een andere overval (zoals een overval op een winkel, tankstation of horecagelegenheid).
- Bij straatroof en woninginbraak zijn de strafzaken in 2017 meestal afgedaan met een korte vrijheidsstraf van maximaal zes maanden (respectievelijk 33% en 42%) of een werkstraf (respectievelijk 29% en 22%), terwijl bij overvallen de meerderheid van de strafzaken is afgedaan met een lange vrijheidsstraf van ten minste zes maanden (57%).
- De meeste HIC-strafzaken worden afgedaan in de Randstad. In de rechtbanken Amsterdam, Rotterdam, Den Haag en Midden-Nederland (waarin Utrecht ligt) wordt iets minder dan de helft van de woninginbraak- en overvalstrafzaken en twee derde van de straatroofstrafzaken behandeld.

In deze paragraaf worden de achtergrondkenmerken van de veroordeelde HIC-daders en de referentiegroep (alle veroordeelde daders) in het meest recente jaar binnen het onderzoek, 2017, beschreven. Deze cijfers staan weergegeven in tabel 3. Daarnaast worden in bijlage 4 de achtergrondkenmerken van de HIC-daders van alle jaarcohorten (2002 tot en met 2017) weergegeven. Enkel de meest opvallende ontwikkelingen in het cohort 2017 ten opzichte van de vorige cohorten in achtergrondkenmerken van de HIC-daders worden aan het eind van deze sectie kort beschreven.

Uit tabel 3 blijkt allereerst dat mannen sterker oververtegenwoordigd zijn bij HIC-delicten dan bij daders in het algemeen. Zo is 95% tot 98% van de veroordeelde woninginbrekers, straatrovers en overvallers in 2017 man, tegen 82% van alle veroordeelde daders. Ruim twee derde van de veroordeelde HIC-daders in 2017 is in Nederland geboren (71% tot 73%). Dit is vergelijkbaar met het aandeel in Nederland geboren daders (69%) in de referentiegroep. Ten tijde van de strafzaak in 2017 is zo'n 42% van de veroordeelde straatrovers minderjarig, tegen 16% van de overvallers, 15% van de woninginbrekers en 7% van alle daders. Ook de gemiddelde leeftijd ten tijde van de strafzaak is onder straatrovers het laagst (21 jaar) en onder alle daders het hoogst (35 jaar). Veroordeelde HIC-daders komen op jonge leeftijd voor het eerst in aanraking met justitie (het gaat hierbij om enig delict, niet specifiek om het eerste HIC-delict). Dit geldt in het bijzonder voor straatrovers: 75% van de veroordeelde straatrovers in 2017 had de eerste strafzaak op minderjarige leeftijd. Maar ook bij de woninginbraak en overval had respectievelijk 64% en 59% van de daders de eerste strafzaak terwijl ze nog minderjarig waren. Bij overvallers is dit echter wel een daling ten opzichte van eerdere jaren. Zo was het percentage overvallers dat op minderjarige leeftijd de eerste strafzaak had in 2016 nog 64%. Van alle veroordeelde daders in 2017 had slechts 31% de eerste strafzaak terwijl ze nog minderjarig waren. Ook is opvallend dat 37% tot 52% van de HIC-daders de eerste strafzaak al op 12- tot 15-jarige leeftijd had, terwijl dit percentage op 18% ligt bij de totale groep daders.

Uit de strafrechtelijke voorgeschiedenis blijkt dat de veroordeelde HIC-daders vaak al eerder met justitie in aanraking zijn gekomen. In 2017 heeft respectievelijk 81%, 79% en 66% van de veroordeelde woninginbrekers, overvallers en straatrovers één of meer eerdere strafzaken op hun naam staan. Van alle daders veroordeeld in 2017 heeft 62% eerdere strafzaken. Woninginbrekers hebben gemiddeld de meeste eerdere strafzaken op hun naam staan. Zo ligt in 2017 het gemiddeld aantal eerdere strafzaken bij woninginbrekers op elf, terwijl dit aantal bij alle daders op vijf ligt. Bij overvallers ligt het gemiddeld aantal eerdere strafzaken op acht en bij straatrovers op vijf. Specifiek gekeken naar de HIC-voorgeschiedenis valt op dat woninginbrekers ook vaker een eerdere HIC-strafzaak hebben dan straatrovers en overvallers. Zo heeft 42% van de veroordeelde woninginbrekers in 2017 één of meer eerdere HIC-strafzaken op zijn naam staan, tegen 33% van de overvallers en 26% van de straatrovers. Specifiek gekeken naar de 'speciale' criminele voorgeschiedenis valt op dat met name woninginbrekers één of meer eerdere strafzaken met een woninginbraak op hun naam hebben staan, namelijk 34%. Van de straatrovers heeft 17% een eerdere straatroofstrafzaak en van de overvallers heeft 12% een eerdere overvalstrafzaak.

**Tabel 3 Achtergrondkenmerken (HIC-)daders veroordeeld in 2017**

	HIC-daders						Alle daders	
	Woninginbraak (N=1.336)		Straatroof (N=574)		Overval (N=421)		(N=116.766)	
	N	%	N	%	N	%	N	%
<b>Sekse</b>								
Man	1.269	95,0%	549	95,6%	411	97,6%	95.776	82,0%
Vrouw	67	5,0%	25	4,4%	10	2,4%	20.835	17,8%
<b>Geboorteland</b>								
Nederland	950	71,1%	423	73,7%	307	72,9%	80.100	68,6%
Marokko	64	4,8%	23	4,0%	20	4,8%	2.956	2,5%
Voormalige Nederlandse Antillen	18	1,3%	32	5,6%	25	5,9%	3.299	2,8%
Suriname	26	1,9%	19	3,3%	12	2,9%	3.236	2,8%
Overige westerse landen	155	11,6%	23	4,0%	26	6,2%	14.380	12,3%
Overige niet-westerse landen	109	8,2%	52	9,1%	30	7,2%	11.656	10,0%
<b>Leeftijd bij uitgangszaak</b>	M=27,6		M=21,4		M=26,2		M=34,7	
12-15 jaar	74	5,5%	111	19,3%	22	5,2%	3.172	2,7%
16-17 jaar	125	9,4%	128	22,3%	47	11,2%	4.701	4,0%
18-22 jaar	364	27,2%	174	30,3%	116	27,6%	19.128	16,4%
23-29 jaar	289	21,6%	81	14,1%	114	27,1%	24.507	21,0%
30-39 jaar	266	19,9%	44	7,7%	74	17,6%	25.590	21,9%
40 jaar of ouder	211	15,8%	33	5,7%	48	11,4%	39.306	33,6%
<b>Leeftijd bij eerste strafzaak</b>	M=18,4		M=16,5		M=18,2		M=25,7	
12-15 jaar	600	44,9%	297	51,7%	157	37,3%	21.388	18,3%
16-17 jaar	259	19,4%	135	23,5%	92	21,9%	15.092	12,9%
18-22 jaar	233	17,4%	96	16,7%	109	25,9%	28.337	24,3%
23-29 jaar	106	7,9%	27	4,7%	37	8,8%	19.602	16,8%
30 jaar of ouder	126	9,4%	16	2,8%	26	6,1%	31.915	27,3%
<b>Aantal eerdere strafzaken</b>	M=11,2		M=5,1		M=7,7		M=5,1	
0 eerdere strafzaken	261	19,5%	197	34,3%	90	21,4%	44.676	38,3%
1-2 eerdere strafzaken	232	17,4%	125	21,8%	102	24,2%	27.400	23,5%
3-4 eerdere strafzaken	140	10,5%	73	12,7%	58	13,8%	12.850	11,0%
5-10 eerdere strafzaken	290	21,7%	104	18,1%	83	19,7%	16.704	14,3%
11 of meer eerdere strafzaken	413	30,9%	75	13,1%	88	20,9%	15.136	13,0%
<b>Aantal eerdere strafzaken met HIC-delict</b>	M=1,5		M=0,5		M=0,8			
0 eerdere strafzaken	778	58,2%	426	74,2%	282	67,0%		
1-2 eerdere strafzaken	317	23,7%	109	19,0%	94	22,3%		
3-4 eerdere strafzaken	117	8,8%	27	4,7%	31	7,4%		
5 of meer eerdere strafzaken	124	9,3%	12	2,1%	14	3,4%		
<b>Aantal eerdere strafzaken met</b>	Woninginbraak		Straatroof		Overval			
	M=1,2		M=0,3		M=0,1			
0 eerdere strafzaken	882	66,0%	478	83,3%	371	88,1%		
1 of meer eerdere strafzaken	454	34,1%	96	16,7%	50	11,9%		



**Tabel 3 (vervolg)**

	HIC-daders				Alle daders				
	Woninginbraak (N=1.336)		Straatroof (N=574)		Overval (N=421)		(N=116.766)		
	N	%	N	%	N	%	N	%	
Veroordelingsdichtheid strafzaken	M=0,8		M=0,6		M=0,7		M=0,3		
Veroordelingsdichtheid HIC-strafzaken	M=0,1		M=0,1		M=0,1				
Veroordelingsdichtheid strafzaken met	Woninginbraak		Straatroof		Overval				
	M=0,1		M=0,0		M=0,0				
Type zwaarste delict in uitgangzaak									
Geweld en zeden	-	<1,0%	16	2,8%	16	3,8%	21.674	18,6%	
Vermogen met en zonder geweld	1.303	97,5%	555	96,7%	401	95,2%	37.172	31,8%	
Vernieling, lichte agressie en openbare orde	-	<1,0%	-	<1,0%	-	<1,0%	11.542	9,9%	
Verkeer	-	<1,0%	-	<1,0%	-	<1,0%	25.642	22,0%	
Drugs en overig	-	<1,0%	-	<1,0%	-	<1,0%	20.033	17,2%	
Type overval in uitgangzaak									
Woningoverval					150	35,6%			
Andere overval					271	64,4%			
Ernst zwaarste delict in uitgangzaak									
Geen (zeer) ernstige uitgangzaak	14	1,0%	-	<1,0%	-	<1,0%	38.307	32,8%	
Ernstige uitgangzaak (strafdreig. ≥ 4 jr)	1.156	86,5%	62	10,8%	49	11,6%	72.412	62,0%	
Zeer ernstige uitgangzaak (strafdreig. ≥ 8 jr)	166	12,4%	512	89,2%	372	88,4%	6.047	5,2%	
Zwaarste afdoening bij uitgangzaak									
Maatregel	30	2,2%	21	3,7%	20	4,8%	-	<1,0%	
Onvoorwaardelijke vrijheidsstraf ≥ 6 mnd	231	17,3%	111	19,3%	239	56,8%	2.773	2,4%	
Onvoorwaardelijke vrijheidsstraf <6 mnd	556	41,6%	188	32,8%	98	23,3%	11.724	10,0%	
Leerstraf	22	1,6%	27	4,7%	-	<1,0%	-	<1,0%	
Werkstraf	287	21,5%	166	28,9%	23	5,5%	27.859	23,9%	
Voorwaardelijke vrijheidsstraf	34	2,5%	15	2,6%	-	<1,0%	4.203	3,6%	
Geldstraf	-	<1,0%	-	<1,0%	-	<1,0%	44.150	37,8%	
Beleidssepot (inclusief SZOVSM)	77	5,8%	21	3,7%	4	1,0%	19.759	16,9%	
Overige transactie	-	<1,0%	-	<1,0%	-	<1,0%	-	<1,0%	
Rechtbank									
Amsterdam	inwoners = 5,8%	109	8,2%	140	24,4%	36	8,6%	9.016	10,2%
Noord-Holland	inwoners = 9,0%	81	6,1%	31	5,4%	18	4,3%	8.495	9,6%
Midden-Nederland	inwoners = 11,2%	134	10,0%	35	6,1%	55	13,1%	8.015	9,1%
Noord-Nederland	inwoners = 10,3%	137	10,3%	50	8,7%	35	8,3%	7.996	9,1%
Den Haag	inwoners = 11,0%	138	10,3%	52	9,1%	39	9,3%	9.469	10,7%
Rotterdam	inwoners = 10,3%	210	15,7%	155	27,0%	73	17,3%	12.118	13,7%
Limburg	inwoners = 6,7%	75	5,6%	19	3,3%	31	7,4%	5.404	6,1%
Oost-Brabant	inwoners = 8,3%	96	7,2%	15	2,6%	20	4,8%	7.293	8,3%
Zeeland-West-Brabant	inwoners = 8,7%	107	8,0%	23	4,0%	45	10,7%	7.314	8,3%
Gelderland	inwoners = 12,0%	158	11,8%	37	6,4%	44	10,5%	8.533	9,7%
Overijssel	inwoners = 6,8%	90	6,7%	17	3,0%	25	5,9%	4.519	5,1%

*Noot:* N = aantal personen, M = gemiddelde, SZOVSM = Schuldig zonder oplegging van straf/maatregel. In verband met missende waarden tellen de kolompercentages niet altijd op tot 100%. De kenmerken hebben maximaal 7,4% missende waarden. Uitzondering is het kenmerk 'rechtbank' bij alle daders, deze ontbreekt bij 24% van de uitgangzaken. Dit betreffen verkeersdelicten afgedaan middels een transactie zonder tussenkomst van een rechtbank. Op basis van het aantal inwoners per rechtsgebied van de rechtbank op 1 april 2013 is het aandeel inwoners per rechtbank berekend ([https://nl.wikipedia.org/wiki/Rechterlijke\\_indeling\\_van\\_Nederland](https://nl.wikipedia.org/wiki/Rechterlijke_indeling_van_Nederland)). In het kader van privacy en herleidbaarheid worden bij kenmerken waarvan bij minimaal één van de categorieën sprake is van N<10 niet de exacte aantallen en percentages gerapporteerd, maar staat er alleen dat minder dan 1,0% van de groep tot die categorie behoorde.

De veroordelingsdichtheid van alle strafzaken ligt bij HIC-daders in 2017 hoger dan bij de referentiegroep. Zo hebben HIC-daders gemiddeld 0,6 tot 0,8 strafzaken per strafrechtelijk actief jaar tegen 0,4 strafzaken bij alle veroordeelde daders in 2017. De veroordelingsdichtheden van HIC-strafzaken en van, respectievelijk, woninginbraak-, straatroof- en overvalstrafzaken zijn laag en variëren van 0,1 tot 0,2.

Voor alle HIC-daders in 2017 is een vermogensdelict met of zonder geweld het zwaarste delict in de uitgangszaak; dit varieert van 95% tot 98%. Het is dus aannemelijk dat het HIC-delict in de uitgangszaak ook bijna altijd het zwaarste delict in de strafzaak is. Bij de totale groep veroordeelde daders in 2017 zien we dat vermogensdelicten met of zonder geweld met 32% ook de grootste groep vormen, gevolgd door verkeersdelicten met 22%, geweld en zedendelicten met 19%, en drugs- en overige delicten met 27%. Voor de overvallers wordt ook het type overval weergegeven. Ruim een derde van de veroordeelde overvallers (36%) in 2017 heeft een woningoverval gepleegd en bijna twee derde (64%) een andere overval (zoals een overval op een winkel, tankstation of horecagelegenheid). In de uitgangszaak van straatrovers en overvallers in 2017 is het zwaarste delict in ongeveer 90% van de zaken een zeer ernstig delict (strafdreiging van acht jaar of meer gevangenisstraf). Woninginbrekers hebben minder ernstige delicten in de uitgangszaak, slechts in 12% van de zaken is het zwaarste delict zeer ernstig. Dit verschil komt doordat het geweldsaspect dat bij overval en straatroof aanwezig is een hogere strafdreiging oplevert. Gekeken naar de groep met alle veroordeelde daders blijkt dat de HIC-daders relatief ernstige delicten plegen. Van alle daders heeft slechts 5% een zeer ernstig delict in de uitgangszaak.

Bij straatroof en woninginbraak zijn de strafzaken in 2017 meestal afgedaan met een korte vrijheidsstraf van maximaal zes maanden (respectievelijk 33% en 42%) of een werkstraf (respectievelijk 29% en 22%), terwijl bij overvallen de meerderheid van de strafzaken is afgedaan met een lange vrijheidsstraf van ten minste zes maanden (57%). Onder alle daders in 2017 zijn de meeste strafzaken afgedaan met een geldstraf (38%), werkstraf (24%) of beleidssepot (17%).

De meeste HIC-strafzaken worden behandeld in de rechtbanken in de Randstad. In de rechtbanken Amsterdam, Rotterdam, Den Haag en Midden-Nederland (waarin Utrecht ligt) wordt iets minder dan de helft van het aantal woninginbraak- en overvalstrafzaken afgedaan, respectievelijk 44% en 48%, en twee derde van het aantal straatroofstrafzaken (67%). Bij alle strafzaken in 2017 ligt het percentage in deze vier rechtbanken op 44%. Omdat de rechtsgebieden van de rechtbanken kunnen verschillen in omvang zegt een onderlinge vergelijking van het aantal strafzaken per rechtbank echter weinig en is het informatiever om het percentage strafzaken binnen een rechtbank af te zetten tegen het percentage inwoners in het rechtsgebied van de rechtbank. Afgezet naar het aandeel inwoners per rechtbank valt op dat het aantal woninginbraakstrafzaken in 2017 oververtegenwoordigd is in Rotterdam (16% van de woninginbraakstrafzaken versus 10% van de inwoners). Daarnaast blijkt dat het aantal straatroofstrafzaken in 2017 sterk oververtegenwoordigd is in Amsterdam (24% van de straatroofstrafzaken versus 6% van de inwoners) en Rotterdam (27% van de straatroofstrafzaken versus 10% van de inwoners). Verder zijn overvalstrafzaken oververtegenwoordigd in Rotterdam (17% van de overvalstrafzaken versus 10% van de inwoners). Bij alle strafzaken in 2017 is geen sprake van een duidelijke over- of ondervertegenwoordiging. Het is belangrijk om bij deze resultaten te vermelden dat dergelijke over- en ondervertegenwoordigingen in het aantal HIC-strafzaken niet hoeft te betekenen dat de HIC-aanpak van een bepaalde rechtbanken succesvol of onsuccesvol is. Er zijn ook

andere verklaringen mogelijk. Zo kan bijvoorbeeld de samenstelling van de inwoners verschillen in de rechtsgebieden van de rechtbanken (met bijvoorbeeld een kansarmere en criminaliteitsgevoeligere populatie in bepaalde rechtsgebieden), kan een hoog aantal strafzaken ook betekenen dat de rechtbank sterk inzet op opsporing, vervolging en/of registratie en kan toerisme in steden als Amsterdam en Rotterdam het aantal doelwitten en dus het aantal delicten verhogen.

Uit de resultaten weergegeven in bijlage 4 blijken de nodige verschillen in de achtergrondkenmerken van HIC-daders over de tijd. We bespreken hier enkel de meest recente ontwikkelingen (2017 ten opzichte van de vorige cohorten), voor de ontwikkelingen over de gehele periode 2002 tot en met 2017, bijvoorbeeld in het percentage minderjarige HIC-daders, verwijzen we naar bijlage 4 en de vorige recidivemeting (Blokdijs & Beijersbergen, 2020). Twee van de recente ontwikkelingen hebben betrekking op overvallers. Ten eerste, het percentage overvallers geboren in Nederland is toegenomen van 66% in 2016 tot 73% in 2017. Verder valt op dat het aandeel overvallers dat op minderjarige leeftijd de eerste strafzaak had afgenomen is van 64% in 2016 tot 59% in 2017. Twee andere recente ontwikkelingen hebben betrekking op de achtergrondkenmerken van straatrovers. Allereerst is het aandeel straatrovers met één of meerdere HIC-strafzaken, na een stijging tussen 2009 en 2016 tot 33%, in 2017 weer afgenomen tot 26%. Daarnaast is het aandeel straatrovers met één of meer eerdere strafzaken recent gedaald van 74% in 2016 tot 66% in 2017.

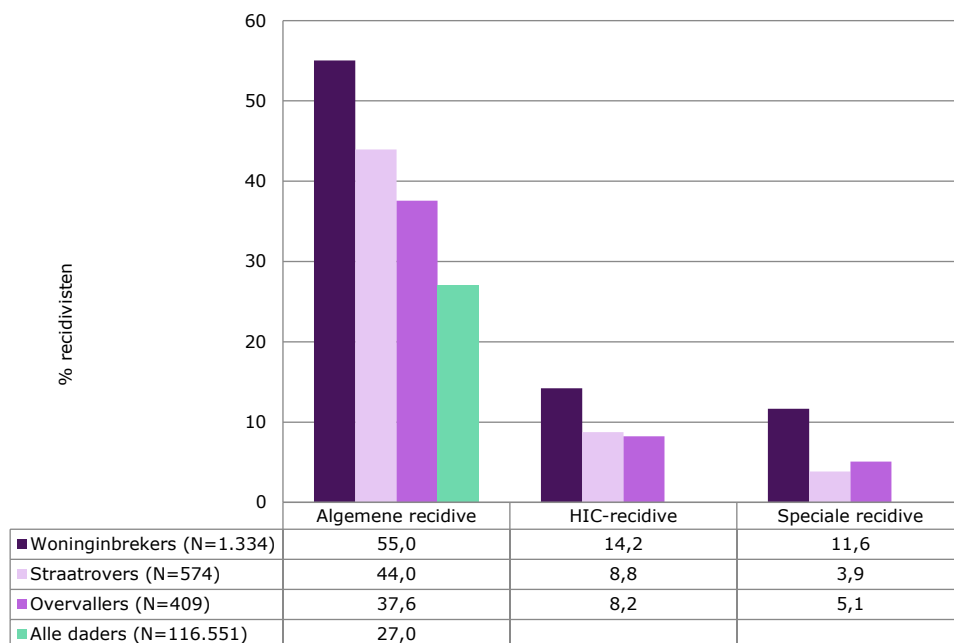
### 3.2 Recidive

Figuur 2 geeft de tweejarige recidiveprevalentie weer van de HIC-daders die zijn veroordeeld in 2017 en de referentiegroep van alle daders veroordeeld in 2017. Uit figuur 2 blijkt allereerst dat 55% van de woninginbrekers, 44% van de straatrovers en 38% van de overvallers binnen twee jaar een nieuwe strafzaak heeft voor een misdrijf, ongeacht de aard of ernst daarvan (algemene recidive). Bij de referentiegroep, alle veroordeelde daders in 2017, is de tweejarige algemene recidive lager, namelijk 27%.<sup>25</sup> Gekeken naar de HIC-recidive blijkt dat 14% van de woninginbrekers, 9% van de straatrovers en 8% van de overvallers binnen twee jaar een nieuwe strafzaak heeft in verband met een HIC-delict. Gekeken naar de speciale recidive blijkt dat woninginbrekers het meeste met hetzelfde delict recidiveren. Zo heeft 12% van de veroordeelde woninginbrekers in 2017 binnen twee jaar een nieuwe strafzaak voor een woninginbraak. De speciale recidive is lager onder straatrovers en overvallers, namelijk respectievelijk 4% en 5%.

---

<sup>25</sup> Zoals eerder aangegeven in de Methode is het belangrijk om te realiseren dat een directe vergelijking tussen de recidive van de onderzoeks- en referentiegroep niet mogelijk is, omdat de groepen per definitie verschillen. De cijfers van alle veroordeelde daders zijn enkel bedoeld om de cijfers van HIC-daders in perspectief te plaatsen.

**Figuur 2 Prevalentie van feitelijke tweejarige algemene, HIC- en speciale recidive van (HIC-)daders veroordeeld in 2017 (in %)**



### 3.3 Feitelijke en gecorrigeerde recidiveontwikkeling in de tijd

Om meer zicht te krijgen op de 'netto-ontwikkeling' van de recidive in de tijd onder de drie soorten veroordeelde HIC-daders zijn, naast de feitelijke recidivecijfers, ook gecorrigeerde recidivecijfers berekend, waarbij rekening is gehouden met verschuivingen in de samenstelling van de onderzoeksgroepen over de tijd. De figuren 3a, 3b en 3c geven voor elk van de drie HIC-onderzoeksgroepen de feitelijke en de gecorrigeerde tweejarige algemene recidiveprevalentie weer.<sup>26</sup> Bij woninginbrekers en straatrovers is de gecorrigeerde recidive over de periode 2008-2017 weergegeven, bij overvallers enkel over de periode 2011-2017.<sup>27</sup> De feitelijke en gecorrigeerde recidive verschillen maximaal 4 procentpunt.

In figuur 3a staat de recidiveontwikkeling van veroordeelde woninginbrekers weergegeven. De feitelijke recidive laat zien dat 56% van de woninginbrekers die zijn veroordeeld in 2008 binnen twee jaar een nieuwe strafzaak heeft en dat dit percentage over de tijd heen bijna gelijk is gebleven tot 55% in cohort 2017. Gecontroleerd voor achtergrondkenmerken blijkt dat de gecorrigeerde recidive een kleine daling laat zien, namelijk van 58% in 2008 naar 54% in 2017. Dit betekent een relatieve afname van de gecorrigeerde recidive van 7% in de periode 2008 tot

<sup>26</sup> Ook in het referentiejaar 2017 verschillen de feitelijke en gecorrigeerde recidivecijfers bij woninginbrekers, straatrovers en overvallers iets, omdat ook voor het berekenen van de gecorrigeerde recidivecijfers van 2017 het voorspellingsmodel wordt gebruikt en er bij alle drie de modellen sprake was van een kleine voorspelfout (zie hoofdstuk 2 Methode en bijlage 2).

<sup>27</sup> Voor overvallers is de gecorrigeerde recidiveontwikkeling van de afgelopen zeven jaar in beeld gebracht, omdat het niet is gelukt een voorspellingsmodel te ontwikkelen voor de afgelopen tien jaar (zie hoofdstuk 2 Methode).

en met 2017.<sup>28</sup> Opvallend is dat de gecorrigeerde recidive een relatief stabiel dalende trend laat zien, hoewel licht dalend, terwijl de feitelijke recidive wat meer fluctueert. De correctie voor achtergrondkenmerken zorgt met name in de cohorten 2008 en 2009 voor een aanpassing van het recidivepercentage.

Figuur 3b geeft de recidiveontwikkeling van veroordeelde straatrovers weer. Hieruit blijkt dat de tweejarige feitelijke recidive van straatrovers die zijn veroordeeld in 2008 55% is. Er is een enigszins fluctuerende dalende trend tot 49% in 2014, in de jaren daarna stijgt de recidive naar 54% in 2016, om vervolgens sterk te dalen tot 44% in 2017. Gecontroleerd voor achtergrondkenmerken blijkt dat de gecorrigeerde recidive een vergelijkbare trend laat zien: een enigszins fluctuerende daling van 54% in 2008 tot 46% in 2014, gevolgd door een stijging naar 50% in 2016, en een daling naar 44% in 2017. Over de gehele periode (2008-2017) is er sprake van een relatieve afname van de gecorrigeerde recidive van ongeveer 18%.

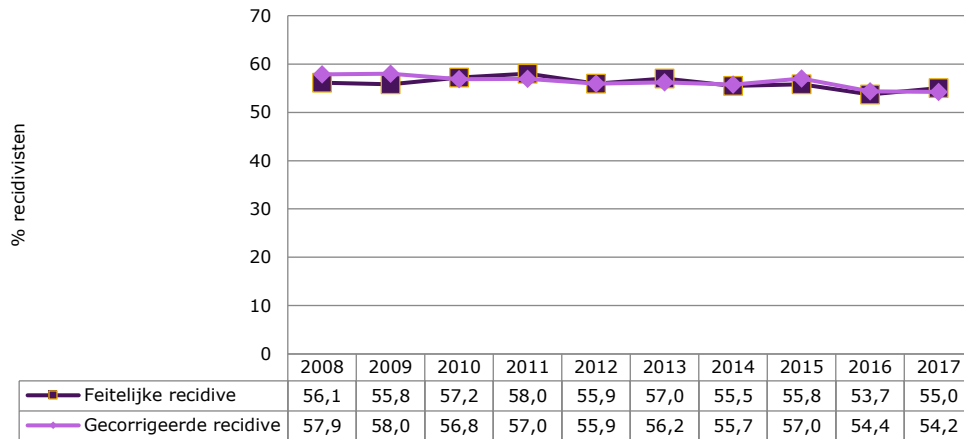
In figuur 3c wordt de recidiveontwikkeling van veroordeelde overvallers over de periode 2008 tot en met 2017 getoond. Hieruit blijkt dat de tweejarige feitelijke recidive van overvallers die in 2008 veroordeeld zijn 46% is. Afgezien van lichte stijgingen in 2011 en 2013 nam het recidivepercentage geleidelijk af tot 37% in 2014. Daarna is de tweejarige feitelijke recidive weer opgelopen tot 43% in 2015, en vervolgens weer gedaald tot 37% in 2017. Gecontroleerd voor achtergrondkenmerken laat de gecorrigeerde tweejarige recidive over de periode 2011 tot en met 2017 een vergelijkbare trend zien. Vanaf 2011 neemt het tweejarige recidivepercentage licht af tot 37% in 2013-2014, waarna het toeneemt tot 41% in 2016, en vervolgens weer afneemt tot 38% in 2017.

---

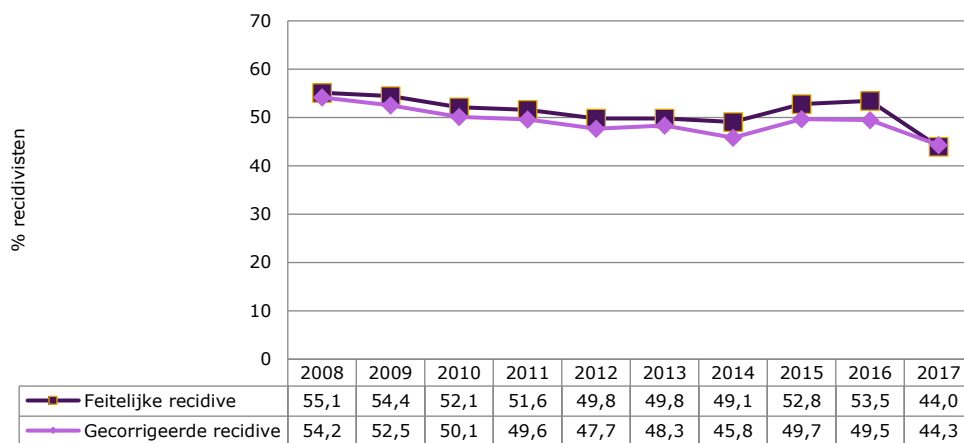
<sup>28</sup> De relatieve af- of toename wordt als volgt berekend:  $((\text{recidivepercentage 2017} - \text{recidivepercentage 2008}) / \text{recidivepercentage 2008}) * 100\%$ .

**Figuur 3 Prevalentie van feitelijke en gecorrigeerde tweejarige algemene recidive van HIC-daders veroordeeld in 2008-2017 (in %)**

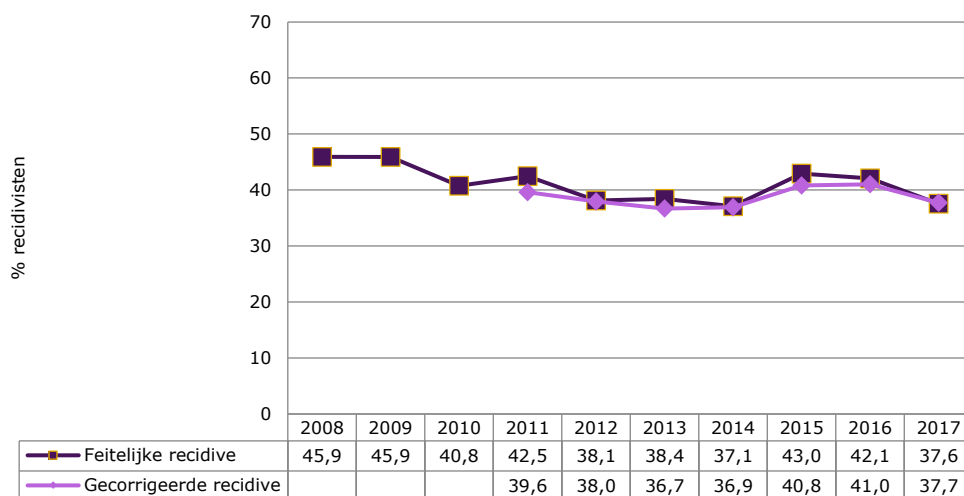
**a Woninginbrekers**



**b Straatrovers**



**c Overvallers**



### 3.4 Feitelijke en verwachte recidive per rechtbank

Om een indicatie te verkrijgen van hoe het is gesteld met de recidive in de rechtsgebieden van de verschillende rechtbanken is per rechtbank de feitelijke recidive vergeleken met de verwachte recidive waarbij rekening is gehouden met verschillen in de achtergrondkenmerken van de daders tussen rechtbanken. Er is sprake van een statistisch significant verschil indien de verwachte recidive buiten het 95% tot 97,3% betrouwbaarheidsinterval van de feitelijke recidive valt. Er is sprake van een relevant verschil indien de effectgrootte groter is dan 0,1 (0,1 tot 0,3 = klein verschil; 0,3 tot 0,5 = middelgroot verschil; groter dan 0,5 = groot verschil). De figuren 4a en 4b geven voor de in 2015 tot en met 2017 veroordeelde woninginbrekers en overvallers de feitelijke en verwachte tweejarige algemene recidiveprevalentie per rechtbank en de bijbehorende effectgroottes weer.<sup>29</sup> In bijlage 5 staat een volledig overzicht van de feitelijke en verwachte recidiveprevalenties, de betrouwbaarheidsintervallen en de effectgroottes.<sup>30</sup>

Figuur 4a heeft betrekking op de recidiveprevalentie van woninginbrekers per rechtbank. Hieruit blijkt dat de rechtbanken Amsterdam, Noord-Holland, Midden-Nederland, Noord-Nederland, Rotterdam, Oost-Brabant en Zeeland-West-Brabant significante verschillen laten zien tussen de feitelijke en de verwachte recidive. Het gaat bij alle significante verschillen om betrekkelijk kleine verschillen van 3 à 4 procentpunt. Uit figuur 4a blijkt ook dat de effectgroottes bij deze rechtbanken beduidend kleiner zijn dan 0,1. Hoewel de verschillen statistisch significant zijn, is er dus sprake van niet-relevante verschillen. Het effect van de rechtbank is in alle gevallen verwaarloosbaar.

Figuur 4b heeft betrekking op de recidiveprevalentie van overvallers per rechtbank. Hieruit blijkt dat de rechtbank Zeeland-West-Brabant een significant verschil laat zien tussen de feitelijke en de verwachte recidive. In Zeeland-West-Brabant ligt de feitelijke recidive 4 procentpunt lager dan mag worden verwacht op basis van de achtergrondkenmerken in het voorspellingsmodel. De effectgrootte van het verschil tussen de feitelijke en verwachte recidive in Zeeland-West-Brabant is echter kleiner is dan 0,1. Er is dus sprake van een statistisch significant, maar niet-relevant en verwaarloosbaar klein verschil.

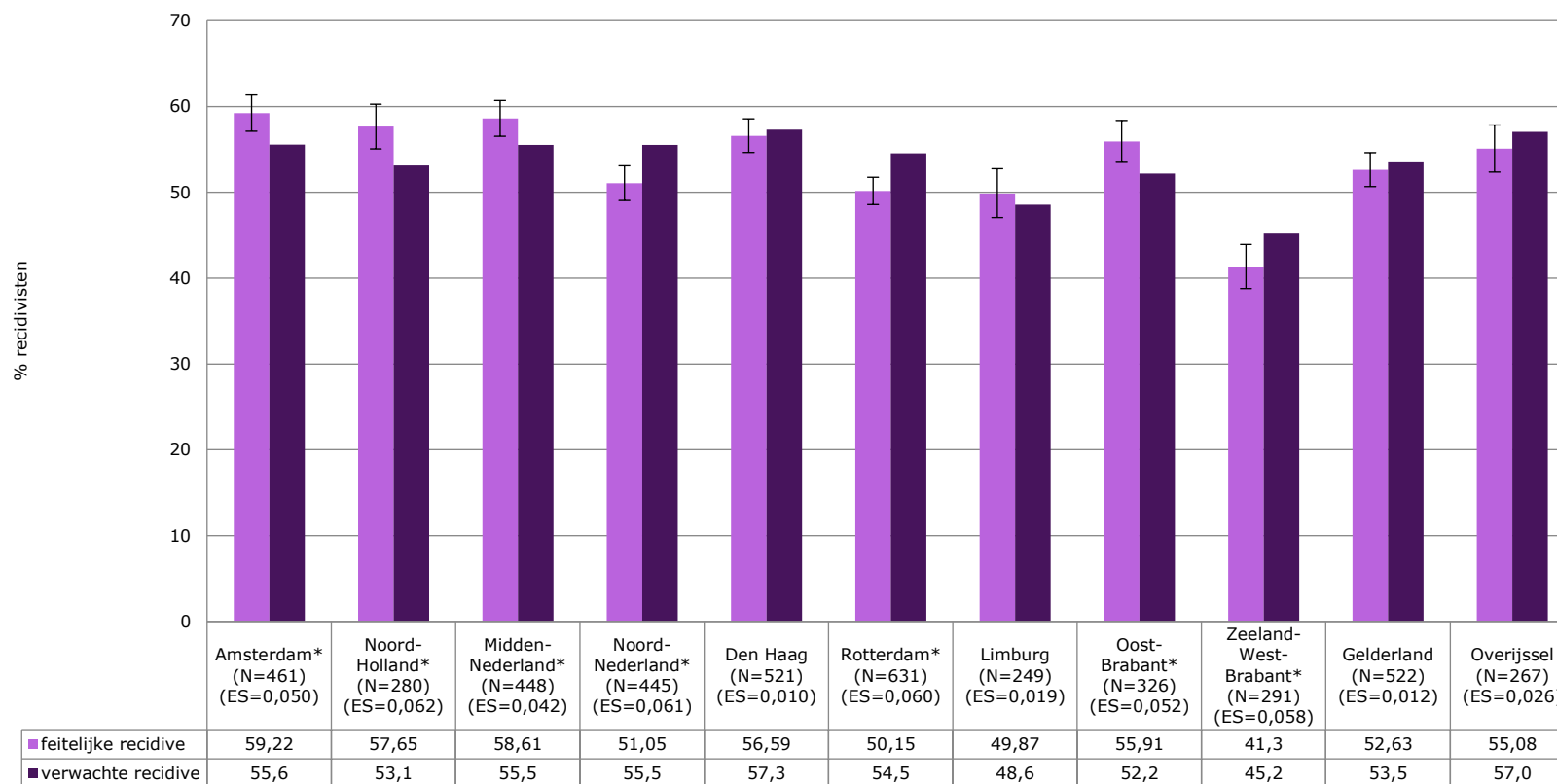
---

<sup>29</sup> Voor straatrovers is het niet gelukt om een voorspellingsmodel op te stellen om de verwachte recidive per rechtbank te kunnen berekenen (zie hoofdstuk 2 Methode).

<sup>30</sup> Een kanttekening bij deze analyse per rechtbank is dat het verschil tussen de feitelijke en verwachte recidiveprevalentie per rechtbank slechts een indicatie is van hoe het is gesteld met de recidive per rechtbank, omdat slechts enkele statische achtergrondkenmerken van de daders zijn meegenomen in de voorspellingsmodellen. Zie hoofdstuk 4 Conclusie en discussie voor een uitgebreidere toelichting.

**Figuur 4** Prevalentie van feitelijke en verwachte tweejarige algemene recidive van HIC-daders veroordeeld in 2015-2017, naar rechtbank (in %)

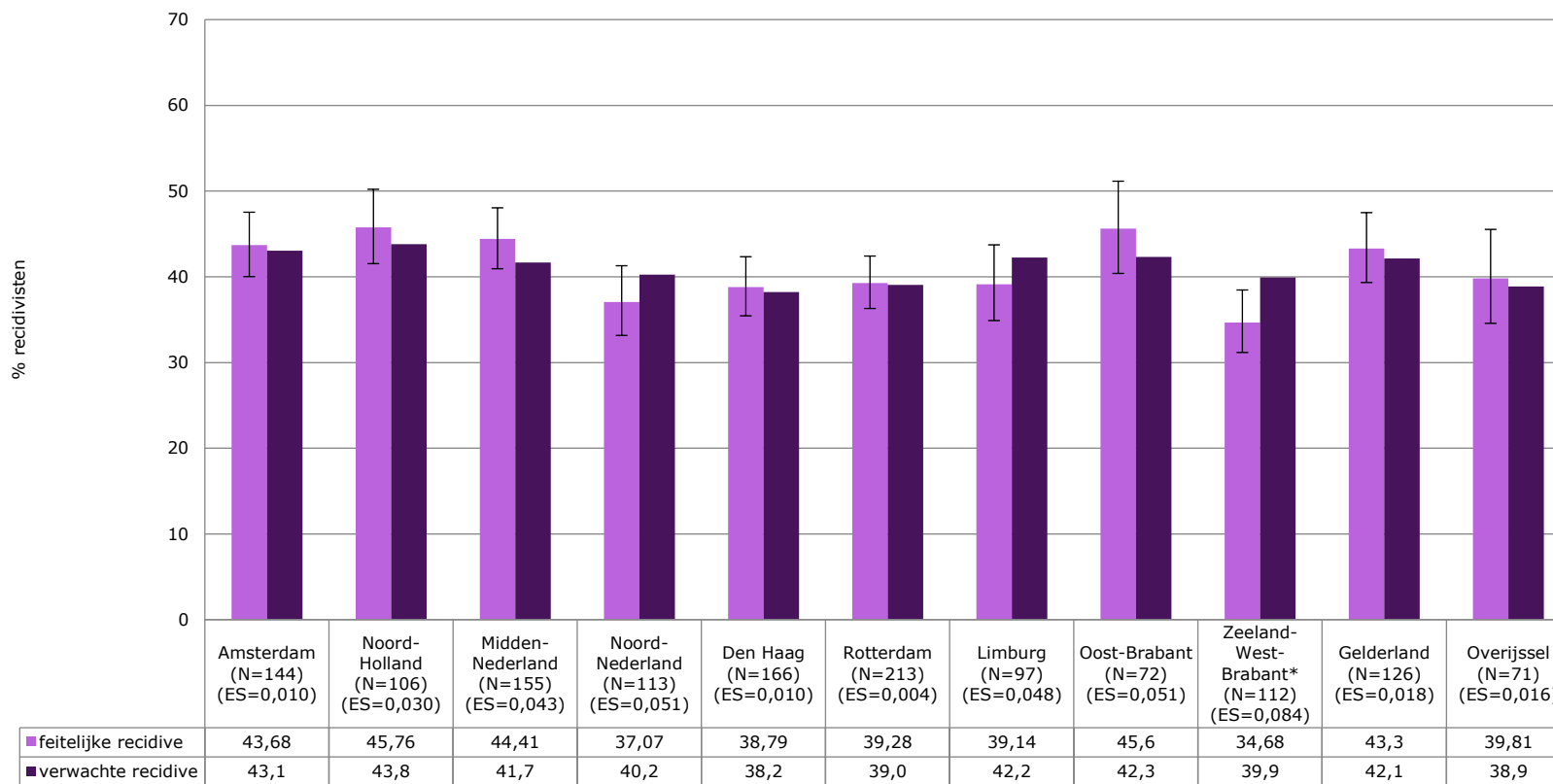
**a Woninginbrekers**



Noot: N = aantal HIC-daders per rechtbank, ES = effectgrootte (Cohen's d), \* = significant ( $p < 0,05$ ) verschil



## b Overvallers



Noot: N = aantal HIC-daders per rechtbank, ES = effectgrootte (Cohen's d), \* = significant (p<0,05) verschil

## 4 Conclusie en discussie

Sinds ruim tien jaar wordt in Nederland de term 'high impact crimes' (HIC) gebruikt om delicten aan te duiden die een grote impact op het slachtoffer, diens directe omgeving en het veiligheidsgevoel in de maatschappij hebben. Onder de klassieke HIC-delicten worden (gewelddadige) vermogensdelicten geschaard, om precies te zijn woninginbraak, straatroof en overvallen (Ministerie van Veiligheid en Justitie, 2014a, 2016). In de afgelopen jaren is door de overheid sterk ingezet op de bestrijding van deze HIC-problematiek middels verschillende beleidsprogramma's (Ministerie van Justitie en Ministerie van Binnenlandse Zaken en Koninkrijksrelaties, 2002; Ministerie van Veiligheid en Justitie, 2014b), de instelling van de Taskforce Overvallen (Taskforce Overvallen, 2010; 2011; 2017) en de prioritering van HIC in de veiligheidsagenda (Ministerie van Veiligheid en Justitie, 2014a; 2019).

In dit rapport staan de achtergronden en recidive centraal van daders van woninginbraak, straatroof en overvallen die in de periode 2002 tot en met 2017 zijn veroordeeld voor een dergelijk delict. De onderhavige studie maakt deel uit van een vijfjarig onderzoeksprogramma naar de recidive onder HIC-daders dat medio 2016 van start is gegaan. De huidige studie betreft de vierde recidivemeting onder alle veroordeelde HIC-daders in Nederland. Meer specifiek richtte het onderzoek zich ten eerste op de achtergrondkenmerken van deze HIC-daders. Daarnaast is de tweejarige algemene, HIC- en speciale recidive van de HIC-onderzoeksgroepen in kaart gebracht. Ook is gekeken naar de ontwikkeling van de algemene recidive bij de veroordeelde HIC-daders door de jaren heen, waarbij rekening is gehouden met verschuivingen in de achtergrondkenmerken van de daders over de tijd. Tot slot is de recidive onder HIC-daders uitgesplitst naar de rechtbank waar de zaak is afgedaan, waarbij rekening is gehouden met verschillen in de achtergrondkenmerken van de daders tussen de rechtbanken. Om de achtergrondkenmerken en recidivepercentages van de veroordeelde HIC-daders in het recentste cohort (2017) enig reliëf te geven, zijn deze gegevens afgezet tegen de cijfers van alle in 2017 veroordeelde daders in Nederland.

Het onderzoek is uitgevoerd volgens de werkwijze van de recidivemonitor van het WODC (Wartna, Blom & Tollenaar, 2011) en maakt gebruik van gegevens uit het justitieel documentatiesysteem, het wettelijke registratiesysteem van strafzaken.

### 4.1 Belangrijkste bevindingen

In deze paragraaf worden de belangrijkste bevindingen van het onderzoek beschreven en bediscussieerd.

#### 4.1.1 Aantal veroordeelden

Voor alle drie de HIC-dadergroepen geldt dat het aantal veroordeelde daders in de periode 2002 tot en met 2017 aanzienlijk is afgenomen. Het aantal veroordeelde woninginbrekers fluctueerde over de tijd (tussen maximaal 2.755 in 2003 en minimaal 1.336 in 2017), maar is over de gehele periode bezien met 47% afgenomen.

Opvallend is de forse daling vanaf 2014. Het aantal veroordeelde straatrovers laat met uitzondering van een piek in 2012 en een lichte toename in 2017 een stabiel dalende trend zien. Het aantal veroordeelde straatrovers is met 73% sterk afgenomen, van 2.099 in 2002 tot 517 in 2017. Het aantal veroordeelde overvallers fluctueerde over de tijd (tussen maximaal 903 in 2012 en minimaal 421 in 2017), maar is over de gehele periode bezien met 49% afgenomen. Met name vanaf 2012 is het aantal overvallers sterk gedaald. Deze dalende trends zijn in lijn met bevindingen op basis van politieregistraties: ook bij de politie neemt het aantal geregistreerde woninginbraken, straatroven en overvallen af (Kalidien, 2017; Van Aalst & Nauta, 2018).

#### 4.1.2 Achtergrondkenmerken

HIC-daders zijn relatief jong bij de HIC-strafzaak en komen tevens op jonge leeftijd voor het eerst in aanraking met justitie (het gaat hierbij om enig delict, niet specifiek om het eerste HIC-delict). Dit geldt in het bijzonder voor straatrovers. Ten tijde van de huidige strafzaak in 2017 is zo'n 42% van de veroordeelde straatrovers minderjarig, tegen 16% van de overvallers, 15% van de woninginbrekers en 7% van alle daders. Gekeken naar de leeftijd bij de eerste strafzaak blijkt 75% van de veroordeelde straatrovers in 2017 minderjarig te zijn geweest. Maar ook bij de veroordeelde woninginbrekers en overvallers had respectievelijk 64% en 59% de eerste strafzaak terwijl ze nog minderjarig waren. Daarbij valt wel op dat het aandeel overvallers dat op minderjarige leeftijd de eerste strafzaak had recent is afgenomen, gezien dit percentage in 2016 nog 64% was. Bij de totale groep veroordeelde daders in 2017 ligt dit percentage op 31%. Bovendien had 37% tot 52% van de HIC-daders veroordeeld in 2017 de eerste strafzaak al op 12 tot 15-jarige leeftijd, terwijl dit percentage op 18% ligt bij de totale groep van veroordeelde daders. Deze bevindingen zijn in lijn met eerder nationaal en internationaal onderzoek dat laat zien dat het aandeel minderjarigen onder woninginbrekers, overvallers en straatrovers aanzienlijk is en dat met name straatroof wordt gepleegd door zeer jonge personen (Bennet & Brookman, 2010; Ferwerda et al., 2002; Mesu et al., 2013; Smith, 2003; Van den Handel et al., 2009; Aalst & Nauta, 2018).

Uit de strafrechtelijke voorgeschiedenis blijkt dat de HIC-daders vaak al eerder met justitie in aanraking zijn gekomen. In 2017 heeft respectievelijk 81%, 79% en 66% van de veroordeelde woninginbrekers, overvallers en straatrovers één of meerdere eerdere strafzaken op hun naam staan. Van alle daders veroordeeld in 2017 heeft 62% eerdere strafzaken. Opvallend is verder dat het percentage straatrovers dat eerder in aanraking kwam met justitie tussen 2016 en 2017 is gedaald van 74% tot 66%. Ook bij de HIC-specifieke strafrechtelijke voorgeschiedenis van straatrovers is een vergelijkbare trend te ontwaren, daar het aandeel straatrovers met één of meerdere HIC-strafzaken, na een stijging tussen 2009 en 2016 tot 33%, in 2017 weer is afgenomen tot 26%.

Uit de strafrechtelijke voorgeschiedenis blijkt tevens dat de veroordeelde HIC-daders zich niet beperken tot hetzelfde delict als in de uitgangszaak; alle drie de groepen plegen ook andere (HIC-)delicten. We zien dus betrekkelijk weinig specialisatie bij de HIC-daders. Woninginbrekers specialiseren zich nog het meeste: 34% heeft één of meer eerdere woninginbraakstrafzaken. Deze bevindingen komen overeen met de resultaten uit eerder onderzoek. Daaruit blijkt dat woninginbrekers, straatrovers en overvallers vaak verschillende typen vermogens- en geweldsdelicten plegen (Bernasco, 2009; Ferwerda et al., 2002; Maguire et al., 2010; Mesu et al., 2013; Rovers et al., 2010).

Ook blijkt uit de strafrechtelijke voorgeschiedenis dat met name woninginbrekers veel eerdere strafzaken op hun naam hebben staan. In 2017 ligt het gemiddeld aantal eerdere strafzaken bij veroordeelde woninginbrekers op elf, terwijl dit aantal bij veroordeelde overvallers, straatrovers en alle daders op respectievelijk acht, vijf en vijf ligt. Ook eerder nationaal en internationaal onderzoek heeft laten zien dat woninginbrekers een zeer actieve dadergroep vormen en dat zij vele delicten plegen (Maguire et al., 2010; Mesu & Van Nobelen, 2012b; Van den Handel et al., 2009).

Van de veroordeelde overvallers in 2017 heeft ruim een derde een woningoverval gepleegd en bijna twee derde een andere overval (zoals een overval op een winkel, tankstation of horecagelegenheid).

Uit de afdoeningsgegevens blijkt dat woninginbraak- en straatroofstrafzaken in 2017 meestal zijn afgedaan met een korte vrijheidsstraf van maximaal zes maanden (respectievelijk 33% en 42%) of een werkstraf (respectievelijk 29% en 22%), terwijl bij overvalstrafzaken de meerderheid is afgedaan met een lange vrijheidsstraf van ten minste zes maanden (57%). Hoewel zowel straatroof als overval een geweldscomponent bevat (in tegenstelling tot woninginbraak), wordt een overval gemiddeld toch zwaarder bestraft dan een straatroof. Dit heeft waarschijnlijk te maken met strafverzwarende omstandigheden, zoals het plegen van het delict in vereniging en het gebruik van wapens. Eerder onderzoek laat zien dat hier eerder sprake van is bij overvallen dan bij straatroof (Mesu & Van Nobelen, 2012a; Mesu et al., 2013; Rovers et al., 2010; Van Wijk et al., 2009; Van Wilsem, 2010).

Tot slot blijkt dat de meeste HIC-strafzaken worden afgedaan in de Randstad. In de rechtbanken Amsterdam, Rotterdam, Den Haag en Midden-Nederland (waarin Utrecht ligt) wordt iets minder dan de helft van de woninginbraak- en overvalstrafzaken en twee derde van de straatroofstrafzaken behandeld. Ook eerder nationaal en internationaal onderzoek laat zien dat HIC-delicten vaker plaatsvinden in stedelijke gebieden, ook als rekening wordt gehouden met het aantal inwoners (Catalano, 2006; Federal Bureau of Investigation, 2014; Klein Haneveld et al., 2012; Mesu & Van Nobelen, 2012a; Mesu et al., 2013).

#### 4.1.3 *Recidive*

Van de veroordeelde HIC-daders in 2017 recidiveert een aanzienlijk deel binnen twee jaar. Zo blijkt dat 55% van de woninginbrekers, 44% van de straatrovers en 38% van de overvallers binnen twee jaar een nieuwe strafzaak heeft voor een misdrijf, ongeacht de aard of ernst daarvan. Bij alle veroordeelde daders is het tweejarige recidivepercentage 27%. Dit betekent dat de veroordeelde HIC-daders een grotere kans hebben om te recidiveren dan alle veroordeelde daders. HIC-daders vormen dus een actieve dadergroep. Dit bleek ook al uit de hierboven beschreven strafrechtelijke voorgeschiedenis: veel HIC-daders hebben eerdere strafzaken en het gemiddeld aantal eerdere strafzaken ligt relatief hoog. De bevindingen zijn in lijn met eerder internationaal onderzoek waaruit blijkt dat HIC-daders horen bij de dadergroepen die het meeste recidiveren van alle veroordeelde daders (Cunliffe & Sheppard, 2007; Duncan, 2016; Florida Department of Corrections, 2019; Jehle, 2014; Ministry of Justice, 2014).

Verder blijkt dat veroordeelde HIC-daders veelal recidiveren met een ander soort delict. De HIC-recidive en speciale recidive liggen namelijk een stuk lager dan de algemene recidive. Zo'n 14% van de woninginbrekers, 9% van de straatrovers en

8% van de overvallers in 2017 heeft binnen twee jaar een nieuwe strafzaak vanwege een HIC-delict. De speciale recidive laat zien dat 12% van de woninginbrekers, 4% van de straatrovers en 5% van de overvallers binnen twee jaar een nieuwe strafzaak heeft vanwege respectievelijk een woninginbraak-, straatroof of overval. Hoewel deze percentages uitsluitend betrekking hebben op de eerste recidivezaak kan, gezien de bevindingen bij de strafrechtelijke voorgeschiedenis, geconcludeerd worden dat veroordeelde HIC-daders zich niet beperken tot één type delict. Deze bevinding is, zoals hierboven ook reeds beschreven, in lijn met eerder onderzoek: woninginbrekers, straatrovers en overvallers plegen vaak verschillende typen vermogens- en geweldsdelicten (Bernasco, 2009; Ferwerda et al., 2002; Maguire et al., 2010; Mesu et al., 2013; Rovers et al., 2010). Verder blijkt uit de speciale recidive dat woninginbrekers zich wel wat meer specialiseren dan straatrovers en overvallers. Ook deze bevinding is in lijn met eerder onderzoek (Nadesu, 2008).

#### 4.1.4 Recidiveontwikkeling over de tijd

Gekeken naar de recidiveontwikkeling in de laatste tien jaar (2008 tot en met 2017) blijkt dat de tweejarige algemene gecorrigeerde<sup>31</sup> recidive (licht) is afgenomen bij de drie HIC-dadergroepen. Ten opzichte van de vorige recidivemeting (cohort 2016) is in het nieuwste cohort 2017 de gecorrigeerde recidive voor straatrovers en overvallers (licht) gedaald en voor woninginbrekers gelijk gebleven. De feitelijke recidive (ontwikkeling) verschilt soms wat van de gecorrigeerde recidive (maximaal 4 procentpunt verschil). De feitelijke recidive van woninginbrekers laat zien dat 56% van veroordeelde woninginbrekers in cohort 2008 binnen twee jaar een nieuwe strafzaak heeft en dat dit percentage over de tijd heen nagenoeg gelijk is gebleven tot 55% in cohort 2017. De gecorrigeerde recidive van woninginbrekers laat een iets ander beeld zien en toont een kleine daling, namelijk van 58% in 2008 naar 54% in 2017. De feitelijke recidive van straatrovers laat een lichte daling zien van 55% in 2008 tot 49% in 2014, maar in de jaren daarna stijgt de recidive weer naar 54% in 2016, om vervolgens in 2017 af te nemen tot 44%. De gecorrigeerde recidive van straatrovers laat een vergelijkbare trend zien: een daling van 54% in 2008 tot 46% in 2014, daarna een stijging tot 50% in 2016, maar in 2017 is er weer sprake van een daling tot 44%. De feitelijke recidive van overvallers daalt van 46% in 2008 tot 37% in 2014, stijgt vervolgens tot 43% in 2015, en is sindsdien weer gedaald tot 37% in 2017. De gecorrigeerde recidive van overvallers (enkel beschikbaar voor de periode 2011 tot en met 2017) laat een vergelijkbare trend zien: een daling van 40% in 2011 tot 37% in 2014, gevolgd door een stijging tot 41% in 2016, en een daling tot 38% in 2017.

In de vorige recidivemeting werd een recidivestijging geconstateerd onder overvallers (Blokdijk et al., 2020). Deze recidivetrend wordt in deze recidivemeting niet doorgezet. Net als bij de andere HIC-dadergroepen is ook onder overvallers in 2017 de recidive gedaald. Verder is opvallend hoe sterk de recidive onder straatrovers is afgenomen in het nieuwste cohort 2017. In 2016 was de gecorrigeerde recidive voor deze groep 50% en in 2017 is dat 44%. Een mogelijke verklaring zou kunnen zijn dat de groep van hardnekkige criminelen onder straatrovers in 2017 wat afneemt, want in vergelijking met recente cohorten (2014-2016) hebben de veroordeelde straatrovers in 2017 ook een minder uitvoerig strafrechtelijk verleden. De omvang van het strafrechtelijk verleden van de straatrovers veroordeeld in 2017 is echter

---

<sup>31</sup> Bij de gecorrigeerde recidive is rekening gehouden met verschuivingen in de achtergrondkenmerken van de daders over de tijd.

wel in overeenstemming met de jaarcohorten voorafgaand aan 2014 en in die jaren lag de recidive wel hoger. Het is moeilijk dergelijke ontwikkelingen te duiden, aangezien dit een beschrijvende studie is. Er kunnen diverse verklaringen een rol spelen bij de recidiveontwikkeling over de tijd.

#### 4.1.5 *Verwachte recidive per rechtbank*

Uit de resultaten betreffende de feitelijke en verwachte recidive per rechtbank<sup>32</sup> blijkt dat er bij diverse rechtbanken significante verschillen bestaan tussen de feitelijke en verwachte recidive van woninginbrekers en overvallers (voor straatrovers is het niet gelukt om de verwachte recidive per rechtbank te berekenen). Als echter gekeken wordt naar de effectgrootte, welke aangeeft hoe sterk het effect is, dan blijkt het in alle gevallen om verwaarloosbare verschillen te gaan. De conclusie kan daarom worden getrokken dat rechtbanken het niet beter of slechter doen dan je zou mogen verwachten.

## 4.2 **Beperkingen**

De huidige studie kent enkele beperkingen. Een eerste beperking is dat het onderhavige onderzoek gebruikmaakt van gegevens uit het justitieel documentatiesysteem. Daarmee wordt alleen criminaliteit die onder de aandacht komt van het OM en wordt vervolgd in het huidige onderzoek meegenomen, terwijl bij deze HIC-delicten sprake is van betrekkelijk lage opklaringspercentages, zeker bij woninginbraak (Klein Haneveld e.a., 2012; Mesu & Van Nobelen, 2012a; Mesu & Van Nobelen, 2012b; Mesu e.a., 2013; Van Aalst & Nauta, 2018). De onderzoeksgroepen in het onderhavige onderzoek vormen dus slechts een klein deel van de totale populaties van daders van woninginbraak, straatroof en overvallen in Nederland. Hierbij is het aannemelijk dat de onderzoeksgroepen selecte groepen betreffen, waarbij bepaalde daders juist wel en bepaalde daders juist niet tegen de lamp lopen. Hetzelfde geldt voor de recidive: alleen recidivedelicten die zijn opgespoord en worden vervolgd door het OM zijn in kaart gebracht. Tot slot, door te kijken naar criminaliteit die onder de aandacht komt van het OM wordt het totale aantal criminele activiteiten van de onderzoeksgroepen mogelijk onderschat. Zo bezien is het des te opvallender dat de HIC-dadergroepen ook met deze data al bij relatief veel strafzaken betrokken zijn. Mogelijk is het verschil in de mate van criminele activiteit tussen veroordeelde HIC-daders en de totale groep van veroordeelde daders in werkelijkheid nog groter.

Een tweede beperking is dat de berekende tweejarige recidivepercentages bij overvallers mogelijk een onderschatting betreffen. Door lange detentieperiodes kon 18% van de overvallers niet de volle twee jaar geobserveerd worden en 8% zelfs minder dan één jaar. Daar dergelijke percentages ook werden geconstateerd in eerdere herhaalmetingen (Blokdijk, Beijersbergen & Weijters, 2019; Blokdijk & Beijersbergen, 2020), lijkt het hier te gaan om een structurele onderschatting. Hoewel survivalanalyse de beoogde methode is om een betrouwbare schatting van de recidivekans te krijgen bij verschillen in observatieperioden, zorgt het grote aandeel overvallers met een kortere observatieperiode mogelijk wel voor een vertekening. Doordat de groep die minder dan twee jaar gevolgd kon worden gezien de langere vrijheidsstraffen waarschijnlijk qua recidivekans een zwaardere groep is

---

<sup>32</sup> Bij de verwachte recidive per rechtbank is rekening gehouden met de achtergrondkenmerken van de daders in de betreffende rechtbank.

(met bijvoorbeeld een uitgebreider strafrechtelijk verleden) dan de groep die wel twee jaar gevolgd kon worden is er mogelijk sprake van een onderschatting van de berekende recidive bij overvallers.

Een derde beperking is dat zowel bij de berekening van de gecorrigeerde recidive-ontwikkeling als bij de verwachte recidive per rechtbank rekening is gehouden met een beperkt aantal achtergrondkenmerken van de HIC-daders, zoals geslacht, geboorteland, leeftijd en strafrechtelijke carrière, terwijl ook andere achtergrondkenmerken, zoals verslavingsproblematiek of psychosociale problematiek, van invloed kunnen zijn op de recidive. Niettemin is dit altijd nog beter dan helemaal niet corrigeren voor populatieverschillen over de tijd heen en tussen rechtbanken. Bovendien laat eerder onderzoek zien dat de in deze studie geïncludeerde achtergrondkenmerken belangrijke voorspellers zijn voor strafrechtelijke recidive onder volwassenen (Wartna, Tollenaar & Bogaerts, 2009).

### **4.3 Tot besluit**

Deze studie is de vierde en tevens laatste recidivemeting binnen het vijfjarige onderzoeksprogramma naar de recidive onder HIC-daders, welke in 2016 van start is gegaan. Wanneer we terugkijken op deze serie recidivemetingen kan allereerst geconcludeerd worden dat er een vrij consistent profiel van HIC-daders op te maken valt, welke bovendien in lijn ligt met bevindingen uit eerder nationaal en internationaal onderzoek. Zowel uit de huidige studie als uit de eerdere recidivemetingen (Beijersbergen, Blokdijk & Weijters, 2018; Blokdijk, Beijersbergen & Weijters, 2019; Blokdijk & Beijersbergen, 2020) kwam naar voren dat HIC-daders veelal mannen zijn, vaak al op jonge leeftijd crimineel actief zijn en ze zeer crimineel actief zijn. Veel studies wijzen uit dat crimineel gedrag op jonge leeftijd een belangrijke voorspeller is voor een langdurige en ernstige criminele carrière (Bersani, Nieuwbeerta & Laub, 2009; Blumstein, Cohen, Roth & Visher, 1986; Farrington & Hawkins, 1991; Nagin & Farrington, 1992; Tolan, 1987). Het is dan ook verontrustend dat 60% tot 80% van de veroordeelde HIC-daders minderjarig was bij hun eerste strafzaak. Bovendien blijkt uit Zweeds en Brits onderzoek dat als minderjarige daders een HIC-delicte plegen als debuut delict dit de kans vergroot dat ze uitgroeien tot een veelpleger (Owen & Cooper, 2013; Svensson, 2002). Om ernstige en langdurige criminele carrière te voorkomen of in te perken is het dus cruciaal om crimineel gedrag op jonge leeftijd te voorkomen, zeker in het geval van HIC-delicten. Vroegtijdig ingrijpen is dan ook aan te raden. Daarbij zou met name ingezet kunnen worden op een aantal risicofactoren, geïdentificeerd in eerder onderzoek, voor een crimineel gedrag en een HIC-carrière in het bijzonder, zoals antisociaal gedrag op jonge leeftijd (zoals agressie, middelengebruik, kleine vergrijpen als vernieling en winkeldiefstal), ernstig spijbelgedrag, en gezinsproblemen (zoals huiselijk geweld, armoede, verslavingsproblematiek en crimineel gedrag bij ouders) (Beerthuizen, Van Leijsen, Van der Laan, 2019; Derzon, 2001; Farrington, 1991; Loeber, Ahonen, Stallings & Farrington, 2017; Segeren & Fassaert, 2014). De kans op crimineel gedrag wordt met name groter wanneer er sprake is van een opeenstapeling van risicofactoren in de kindertijd (Loeber, Slot & Stouthamer-Loeber, 2008). Vroegsignalering en het aanpakken van deze risicofactoren zouden kunnen helpen bij het voorkomen van een criminele en HIC-carrière.

Ten tweede laten de resultaten zien dat de gecorrigeerde recidive in de laatste tien jaar (2008 tot en met 2017) onder alle HIC-dadergroepen (licht) is gedaald. Ten opzichte van de vorige recidivemeting (cohort 2016) is in het nieuwste cohort 2017

de recidive voor straatrovers en overvallers (licht) gedaald en voor woninginbrekers gelijk gebleven. Voor overvallers is dat noemenswaardig omdat er in de vorige recidivemeting vanaf 2014 nog een recidivestijging werd geconstateerd onder overvallers (Blokdijk et al., 2020). Deze recidivetrend wordt in de huidige recidivemeting niet doorgezet. Verder is opvallend hoe sterk de recidive onder straatrovers is afgenomen in het nieuwste cohort 2017. In 2016 was de gecorrigeerde recidive voor deze groep 50% en in 2017 is dat 44%. Een mogelijke verklaring zou kunnen zijn dat de groep van hardnekkige criminelen onder straatrovers in 2017 wat afneemt, want in vergelijking met recente cohorten (2014-2016) hebben de veroordeelde straatrovers in 2017 tevens een minder uitvoerig strafrechtelijk verleden. De omvang van het strafrechtelijk verleden van de straatrovers veroordeeld in 2017 is echter wel in overeenstemming met de jaarcohorten voorafgaand aan 2014 en in die jaren lag de recidive wel hoger. Het is moeilijk dergelijke ontwikkelingen te duiden, aangezien dit een beschrijvende studie is. Er kunnen verschillende verklaringen een rol spelen bij de recidiveontwikkeling over de tijd, van micro factoren zoals verschillen in de achtergrondkenmerken van daders waarvoor niet gecorrigeerd is tot macro factoren zoals het criminaliteitsbestrijdingsbeleid, algemene ontwikkelingen in de criminaliteit en registratie-effecten in een bepaalde tijdsperiode. Vervolgonderzoek zou ook specifiek kunnen kijken naar de beleidsprogramma's die zijn gevormd om de HIC-problematiek te bestrijden, en hoe succesvol deze aanpak is geweest in het terugdringen van het aantal HIC-daders en de recidive van deze groep.

Ten derde kan geconcludeerd worden dat het aantal veroordeelde HIC-daders sinds 2002 sterk is gedaald. Deze trend werd reeds in de tweede HIC-herhaalmeting geconstateerd (HIC-daders veroordeeld in 2002-2015; Blokdijk, Beijersbergen & Weijters, 2019), en is sindsdien een consistente bevinding gebleken die ook in 2017 doorzet. Zo zien we in de periode tussen 2002 en 2017 een afname van 47% onder woninginbrekers, 49% bij overvallers en 73% bij straatrovers. Tegelijkertijd is de recidiveprevalentie onder deze dadergroepen lang niet zo hard gedaald. Kortom, alhoewel het aantal HIC-daders aanmerkelijk is gedaald, blijft er een beduidend kleinere maar hardnekkige groep HIC-daders over die crimineel actief blijft en recidiveert. Meer onderzoek naar de achtergrondkenmerken en problematiek onder deze groep van hardnekkige daders zou inzicht kunnen geven in de oorzaken van het aanhoudend crimineel gedrag en mogelijk aanknopingspunten bieden voor een effectieve aanpak.



## Summary

### **Background characteristics and recidivism among offenders of high impact crimes convicted between 2002 and 2017**

For some years now, the term 'high impact crimes' (HIC) has been used in the Netherlands to indicate offences that have a major impact on the victim, their social environment and the sense of security in society. The classic HIC offences include domestic burglary, street robbery and non-street robbery (i.e., robbery inside a building such as a bank, shop or house). Recently, the government has made great efforts to combat the HIC problem, through various policy and safety programs and by setting up a Robbery Task Force.

In the current study, we examined the background characteristics and recidivism of domestic burglars, street robbers and non-street robbers convicted between 2002 and 2017. This study is part of a five-year research program into recidivism among HIC offenders, which started mid-2016. The current study is a follow-up on three earlier recidivism studies among all convicted HIC offenders in the Netherlands in 2002-2013, 2002-2015, and 2002-2016 and a feasibility study into regional recidivism rates among convicted HIC offenders. The following research questions were answered:

- 1 What are the background characteristics of convicted HIC offenders in 2017 and how do the characteristics of this group compare to the characteristics of the total group of convicted offenders in 2017?
- 2 What is the recidivism rate among convicted HIC offenders in 2017: What percentage of the HIC offenders came back into contact with the criminal justice system within two years of their HIC criminal case (prevalence of recidivism)? How does the recidivism rate among this group compare to the recidivism rate among the total group of convicted offenders in 2017?
- 3 How do recidivism rates among convicted HIC offenders develop over time from 2008 to 2017, taking into account shifts in the background characteristics of offenders over time?
- 4 What are the recidivism rates among convicted HIC offenders in 2015 through 2017 for each court, taking into account differences in the background characteristics of offenders between the different courts?

### **Method**

The research was carried out according to the WODC recidivism monitor procedures, using data from the Research and Policy Database for Judicial Information (OBJD). The OBJD is a pseudonymous version of the Justice Documentation System (JDS), the Dutch legal registration system for criminal cases. The use of the OBJD implies that only crime that comes to the Public Prosecution Service's attention is included in this research. Therefore, offences and offenders that are not detected by the

police and are not prosecuted by the Public Prosecution Service are not taken into consideration.

The research group examined in the current study includes offenders of domestic burglary, street robbery and non-street robbery who were prosecuted by the Public Prosecution Service between 2002 and 2017 and where a HIC offence was proven. More specifically, these are perpetrators for whom the HIC offence has irrevocably ended in a court order or has been settled by the Public Prosecution Service (including discretionary dismissals, but excluding acquittals, technical dismissals and other technical decisions). In this report the research group is referred to as 'convicted offenders'.

To put the background characteristics and recidivism percentages of the convicted HIC offenders in 2017 in perspective, these data are compared to the characteristics and recidivism rates of a reference group, namely all convicted offenders in 2017 in the Netherlands. This reference group includes all offenders of a criminal offence in which the criminal case was terminated irrevocably in a court order or was settled by the Public Prosecution Service. It is important to note that a direct comparison between the HIC offenders and the reference group is not possible. The purpose of the data of the reference group is solely to put the data of the HIC offenders in perspective.

This study was carried out following the WODC recidivism monitor procedures. According to the recidivism monitor, recidivism is defined as a new criminal case. A criminal case refers to a case that has irrevocably ended in a court order or has been settled by the Public Prosecution Service, as well as cases that have not yet been (irrevocably) ended or settled. This study examined the *two-year recidivism prevalence*. This is the percentage of people who committed a new offence within two years that led to a new criminal case. In this study three forms of recidivism are examined: general recidivism, HIC recidivism, and special recidivism. General recidivism refers to when a person has a new criminal case for any new offence. HIC recidivism refers to when a person has a new criminal case for a HIC offence. In this study, special recidivism refers to when a person has a new criminal case for the same kind of offence as the original offence, that is domestic burglary, street robbery or non-street robbery. Recidivism rates have been calculated using survival analysis. This is adjusted for incapacitation time, in other words, for the time that offenders were in detention and reoffending was not possible.

To see how the two-year general recidivism prevalence among the HIC offenders has developed in the past ten years (between 2008 and 2017), alongside actual recidivism rates, adjusted recidivism rates have been calculated. These take into account shifts in the background characteristics of offenders over time (for example gender, age and criminal career). The reason for this correction is that fluctuations in the level of recidivism may be the result of shifts in the composition of research groups over time. Indeed, the risk profile of offenders can also change as their background characteristics change. Actual recidivism percentages are adjusted using a statistical prediction model. For all three HIC offender groups we were able to develop prediction models, however, for non-street robbers we were only able to develop a prediction model for the past seven years rather than ten years.

Within the Netherlands there are 11 courts, each of which deals with cases from within a given geographical area. To get an indication of the two-year general recidivism level within the different court districts, actual recidivism rates were

compared with expected recidivism rates taking into account differences in the background characteristics of offenders between courts (for example gender, age and criminal career). This is important because differences in the level of recidivism between courts can be the result of differences in the background characteristics of offenders between courts. To calculate the expected recidivism rates a statistical prediction model was used. For domestic burglars and non-street robbers we were able to fit a model and predict the expected recidivism rates. However, we did not find a model for street robbers that fit the data well. Per court, we compared the actual and expected recidivism rates and examined whether or not these differences were statistically significant ( $p$  value < 0.05) and relevant (effect size > 0.1). A statistically significant difference indicates that the difference is unlikely to be the result of coincidence. A relevant difference refers to the size of the difference. It is possible for a difference to be statistically significant, but irrelevant due to its negligible size.

## Key findings

The most important findings of the study are described below.

### *Total annual convictions*

- All three HIC offender groups show a substantial decrease in the number of convicted offenders between 2002 and 2017. The number of convicted domestic burglars fluctuated over time (between a maximum of 2,755 in 2003 and a minimum of 1,336 in 2017), but over the entire period decreased by 47%. The sharp drop since 2014 in the number of domestic burglars is particularly striking. The number of convicted street robbers shows, with the exception of an increase in 2012, a stable declining trend. The number of convicted street robbers decreased significantly by 73%, from 2,099 in 2002 to 517 in 2017. The number of convicted non-street robbers fluctuated over time (between a maximum of 903 in 2012 and a minimum of 421 in 2017), but over the entire period decreased by 49%. Since 2012, there has been a particularly sharp decline in the number of convicted non-street robbers.

### *Background characteristics*

- Street robbers are relatively young when they commit this offense. At the time of their criminal case, 42% of the convicted street robbers in 2017 were minors, compared to 16% of the convicted non-street robbers, 15% of the convicted domestic burglars and 7% of convicted offenders in general.
- Convicted HIC offenders came into contact with the law for the first time at a young age. This applies in particular to street robbers: 75% of the street robbers convicted in 2017 had their first criminal case under the age of 18. However, of the convicted domestic burglars and non-street robbers respectively 64% and 59% also had their first criminal case as a minor. In contrast, of the total group of offenders convicted in 2017, only 31% had their first criminal case as a minor. In addition, 37% to 52% of the HIC offenders had their first criminal case between the ages of 12 and 15, while this is the case for only 18% of the total group of offenders.
- The criminal history data show that most HIC offenders have had previous contact with the law. In 2017, respectively 81%, 79% and 66% of the convicted domestic burglars, non-street robbers and street robbers had one or more previous criminal cases. For all convicted offenders this is 62%.

- The criminal history data also show that HIC offenders have come into contact with the law for a range of different offences. All three offender groups have committed other (HIC) offences. Hence, we do not see high levels of specialization. Of the three groups, domestic burglars tend to specialize the most: 34% has one or more previous criminal cases for domestic burglary.
- Convicted domestic burglars have the most extensive criminal record. In 2017, the average number of previous criminal cases for domestic burglars was eleven, while the convicted non-street robbers, convicted street robbers and the total group of convicted offenders had on average respectively eight, five and five previous criminal cases.
- Of the convicted non-street robbers, in 2017, over a third committed a domestic robbery and almost two thirds committed other types of non-street robbery (such as a shop robbery or bank robbery).
- Convicted street robbers and domestic burglars in 2017 were mostly punished with a short prison sentence of a maximum of six months (respectively 33% and 42%) or with community service (29% and 22%), while the majority of non-street robbers were convicted to a long prison sentence of at least six months (57%).
- The results show that most HIC criminal cases are settled in the Randstad area, namely in the courts of Amsterdam, Rotterdam, Midden-Nederland (within which Utrecht falls) and The Hague. In 2017, almost half of all domestic burglary and non-street robbery cases and two thirds of all street robbery cases were settled in these courts.

#### *Recidivism rates*

- The recidivism analysis shows that 55% of domestic burglars, 44% of street robbers and 38% of non-street robbers convicted in 2017 have had a new criminal case for any offence within two years of their HIC criminal case (general recidivism). The two-year recidivism rate among the total group of convicted offenders is 27%.
- Convicted HIC offenders often reoffend with other offences than their initial HIC offence. This follows from the finding that the HIC recidivism rates (8% to 14%) and special recidivism rates (4% to 12%) are much lower than the general recidivism rates (37% to 55%).

#### *Recidivism rates over time*

- Looking at the development of recidivism in the past ten years (between 2008 and 2017), it appears that two-year general adjusted recidivism decreased among the three HIC offender groups. Comparing the adjusted recidivism rates of the latest cohort of 2017 to cohort of 2016 of the previous recidivism study performed, the adjusted recidivism rates of street robbers and non-street robbers has decreased while the adjusted recidivism rate of domestic burglars has stayed the same. The actual recidivism rate sometimes differs a bit from the adjusted recidivism rate, but never more than 4 percentage points. The actual recidivism among domestic burglars shows that 56% of domestic burglars convicted in 2008 have had a new criminal case within two years of their HIC criminal case. Over time, this percentage is quite stable; in 2017 the actual recidivism rate among domestic burglars is 55%. The adjusted recidivism rates among domestic burglars decreased from 58% to 54% in this period. The actual recidivism rates among street robbers show a small decrease from 55% in 2008 to 49% in 2014, followed by an increase to 54% in 2016, again followed by a striking decrease to 44% in 2017. The adjusted recidivism rates among street robbers show a similar trend: the recidivism rate decreased from 54% in 2008 to 46% in 2014, followed by an

increase to 50% in 2016, again followed by a decrease to 44% in 2017. The actual recidivism rates among non-street robbers decreased from 46% in 2008 to 37% in 2014, followed by an increase to 43% in 2015, and has since declined to 37% in 2017. The adjusted recidivism rates among non-street robbers (only available between 2011 and 2017) shows a similar trend: the recidivism rate decreased from 40% in 2011 to 37% in 2014, followed by an increase to 41% in 2016, followed by a decrease to 38% in 2017.

- The previous recidivism study found an increase in the recidivism rates of non-street robbers. This trend does not continue, according to the findings in the current recidivism study. As is the case for the other HIC offenders, the recidivism rate amongst non-street robbers has also declined in 2017. Further, the extent to which the recidivism rate amongst street robbers went down is particularly striking, as it dropped from 50% in 2016 to 44% in 2017.

#### *Expected recidivism per court*

- In several courts the actual and expected recidivism rates among domestic burglars and non-street robbers significantly differ. However, when looking at the effect sizes it appears that none of these instances imply a relevant difference.

## **Limitations**

The current study has some limitations. A first limitation is that the present study uses data from the judicial documentation system. This means that only offences and offenders that are detected by the police and are prosecuted by the Public Prosecution Service are included in this study. This is particularly troublesome, as clear-up rates for all three HIC offences are relatively low, especially for domestic burglary. A second limitation is that the calculated two-year recidivism rates for non-street robbers may be underestimated. Due to long prison sentences, 18% of the non-street robbers were observed for less than two years and 8% were observed for less than one year. Although survival analysis is the appropriate method to obtain a reliable estimate of the risk of recidivism with different observation periods, these shortened observation periods may have resulted in an underestimation of the recidivism rates. A third limitation is that a limited number of background characteristics of the convicted HIC-offenders were used to calculate the adjusted recidivism rate over time and the expected recidivism rate per court. Whilst characteristics like gender, country of birth, age and criminal career were included, other characteristics, like substance abuse and psychological problems, which are also known to influence reoffending behavior, were not included.

## **To conclude**

This study is the fourth and final recidivism study within the five-year research program on HIC-offenders, which started in 2016. Looking back at this series of studies, we can first conclude that there is a rather consistent profile of HIC-offenders, which is in line with findings of other national and international research. From the current study as well as the previous recidivism studies it has become clear that HIC-offender are typically male, engage in criminal behavior from a young age, and are an active offender group. Two thirds to three quarters of the HIC offenders convicted in the most recent years (between 2013 and 2017) were minors at the time of their first criminal case. This is worrying, as prior research has shown that criminal behaviour at a young age is an important predictor of a long and

serious criminal career. In addition, prior research has shown that offenders who committed a HIC offence as their debut offence when a minor have the highest chance of becoming a chronic offender. Therefore, preventing criminal behavior, and especially HIC offences, at a young age seems crucial. It is therefore important to intervene early on, preferably before the first HIC-offence is committed. Prior research shows that an accumulation of risk factors in childhood and young adolescence (such as aggressive behaviour, substance use, skipping school, and family issues) is a strong predictor for serious criminal behaviour later on. Detecting and addressing risk factors early is likely to help prevent a criminal and HIC career.

Second, the results show that the adjusted recidivism rates of all three groups of HIC-offenders has decreased (slightly) over the last ten years (2008 until 2017). Comparing the adjusted recidivism rates of the latest cohort of 2017 to cohort of 2016 of the previous recidivism study performed, the adjusted recidivism rates of street robbers and non-street robbers has decreased while the adjusted recidivism rate of domestic burglars has stayed the same. For non-street robbers this is particularly worth noting as the previous recidivism study still found an increase in recidivism amongst these offenders since 2014. The current study shows that this trend does not continue. Further, the extent to which the recidivism rate amongst street robbers went down is particularly striking, as it dropped from 50% in 2016 to 44% in 2017. One possible explanation for this decrease could be that the group of persistent offenders amongst street robbers has declined in 2017. This is because in comparison to earlier cohorts (2014-2016), the street robbers of 2017 also have a less extensive criminal record. That said, the criminal record of street robbers prosecuted in 2017 is in line with that of the cohorts prior to 2014, and in those years the recidivism was higher than in 2017. It remains difficult to explain these trends, as this study is descriptive in nature. Several factors can play a role in the development of recidivism rates over time, including micro-factors such as differences in background characteristics of offenders that we could not take into account, and macro-factors such as the crime prevention policies and the increased attention to HIC-offenders, general developments in crime and registration-effects in particular time periods. Future research could specifically look at the policies that have been formed to tackle the problems surrounding HIC-offenders, and evaluate how successful these approaches have been in reducing the number of HIC-offenders as well as the recidivism rates of this group.

Third, the number of HIC-offenders has decreased considerably between 2002 and 2017. This trend already became apparent in the second recidivism study amongst HIC-offenders, and has remained a consistent finding ever since. In the period between 2002 and 2017, we see a decrease of 47% amongst domestic burglars, 49% amongst non-street robbers, and 73% amongst street robbers. At the same time the recidivism rates of these groups have not decreased to the same extent, or even remained stable. In short, while the number of HIC-offenders has dropped, a smaller yet persistent group of offenders remains criminally active. More research into the backgrounds and problems of this group of persistent offenders could provide insights into the causes of persistent crime and offer actionable information for effective policies.

## Literatuur

- Aalst, M. van, & Nauta, O. (2018). *Tendrapport high impact crimes 2013-2017*. Amsterdam: DSP-groep.
- Akaike, H. (1974). A new look at the statistical model identification. *IEEE Transactions on Automatic Control*, 19, 716-723.
- Beijersbergen, K.A., Blokdijk, D., & Weijters, G. (2018). Recidive na een high impact crime: Recidive onder daders van high impact crimes veroordeeld in de periode 2002-2013. Den Haag: WODC. Cahier 2018-3.
- Beerthuizen, M.G.C.J., Leijsen, E.M.C. van, Laan, A.M. van der (2019). *Risico- en beschermende factoren in de kindertijd en vroege adolescentie voor high impact crime in de latere adolescentie en jongvolwassenheid*. Den Haag: WODC. Cahier 2019-15.
- Beijersbergen, K.A., Blokdijk, D., Tollenaar, N., & Weijters, G. (2019). *Regionalisering recidivecijfers high impact crimes*. Den Haag: WODC. Cahier 2019-6.
- Bennett, T., & Brookman, F. (2010). Street robbery. In F. Brookman, M. Maguire, H. Pierpoint & T.H. Bennett (red.), *Handbook on crime* (pp. 270-289). Cullompton, VK: Willan Publishing.
- Bernasco, W. (2009). Burglary. In M. Tonry (red.), *The Oxford Handbook of crime and public policy* (pp. 165-190). Oxford, VK: Oxford University Press.
- Bersani, B.E., Nieuwbeerta, P., & Laub, J.H. (2009). Predicting trajectories of offending over the life course: Findings from a Dutch conviction cohort. *Journal of Research in Crime and Delinquency*, 46(4), 468-494.
- Blokdijk, D., Beijersbergen, K.A., & Weijters, G. (2019). *Achtergronden en recidive onder daders van high impact crimes veroordeeld in 2002-2015*. Den Haag: WODC. Cahier 2019-8.
- Blumstein, A., Cohen, J., Roth, J.A., Visher, C.A. (1986). *Criminal careers and career criminals*. Washington, DC: National Academy Press.
- Buuren, S. van, Boshuizen, H.C., & Knook, D.L. (1999). Multiple imputation of missing blood pressure covariates in survival analysis. *Statistics in medicine*, 18(6), 681-694.
- Catalano, S.M. (2006). *Criminal Victimization 2005*. Washington, DC: Bureau of Justice Statistics of U.S. Department of Justice.
- Cohen, J. (1988). *Statistical power analysis for the behavioral sciences (2e druk)*. Hillsdale, NJ: Lawrence Earlbaum Associates.
- Cunliffe, J., & Sheppard, A. (2007). *Reoffending of adults: Results from 2004 cohort*. Londen: Home Office.
- Derzon, J.H. (2001). Antisocial behavior and the prediction of violence: A meta-analysis. *Psychology in the Schools*, 38(2), 93-106.
- Duncan, L. (2016). *Adult and youth reoffending in Northern Ireland (2013/2014 cohort)*. Belfast, Noord-Ierland: Analytical services group of Department of Justice.
- Farrington, D.P. (1991). Childhood aggression and adult violence: Early precursors and latter outcomes. In D.J. Pepler & K.H. Rubin (red.), *The development and treatment of childhood aggression* (pp. 5-31). New Jersey: Lawrence Erlbaum.
- Farrington, D.P., & Hawkins, J.D. (1991). Predicting participation, early onset, and later persistence in officially recorded offending. *Criminal Behavior and Mental Health*, 1, 1-33.
- Federal Bureau of Investigation (2014). *Crime in the United States 2013*. Geraadpleegd op 1 augustus 2017: <https://ucr.fbi.gov/crime-in-the-u.s/2013/crime-in-the-u.s.-2013>.

- Ferwerda, H.B., Bottenberg, M., & Hakkert, A. (2002). *Straatroof: Omvang, achtergronden en praktijkervaringen*. Den Haag: Ministerie van Justitie.
- Florida Department of Corrections (2019). *Florida Prison Recidivism Report: Releases from 2010 to 2017*. Geraadpleegd op 4 december 2019: <http://fdc.myflorida.com/pub/recidivism/RecidivismReport2019.pdf>.
- Gaalen, J. van (2017). *Persoonsgericht aanpak, top X: een exploratief onderzoek*. Amersfoort: BMC-onderzoek.
- Handel, C. van den, Nauta, O., Soomeren, P. van, & Amersfoort, P. van (2009). *Hoe doen ze het toch? Modus operandi woninginbraak*. Amsterdam: DSP-groep.
- Heer-de Lange, N.E. de, & Kalidien, S.N. (2014). *Criminaliteit en rechtshandhaving 2013: Ontwikkelingen en samenhangen*. Den Haag: WODC/CBS.
- Jehle, J. (2014). Approach, structures and outcome of the German reconviction study. In H. Albrecht & J. Jehle (red.) *National reconviction statistics and studies in Europe* (p. 89-98). Göttingen, Duitsland: Universitätsverlag Göttingen.
- Kalidien, S.N. (2016). *Criminaliteit en rechtshandhaving 2015. Ontwikkelingen en samenhangen*. Den Haag: WODC/CBS.
- Kalidien, S.N. (2017). *Criminaliteit en rechtshandhaving 2016. Ontwikkelingen en samenhangen*. Den Haag: WODC/CBS.
- Kalidien, S.N. (2018). *Criminaliteit en rechtshandhaving 2017. Ontwikkelingen en samenhangen*. Den Haag: WODC/CBS.
- Kalidien, S.N., & Heer-de Lange, N.E. de (2015). *Criminaliteit en rechtshandhaving 2014: Ontwikkelingen en samenhangen*. Den Haag: WODC/CBS.
- Kaplan, E.L., & Meier, P. (1958). Nonparametric estimation from incomplete observations. *Journal of the American statistical association*, 53(282), 457-481.
- Klein Haneveld, R.K., Boes, S., & Kop, N. (2012). *Woninginbraken: Een onderzoek naar het fenomeen woninginbraken en mogelijk aanpak hiertegen*. Apeldoorn: Politieacademie.
- Loeber, R., Ahonen, L., Stallings, R., & Farrington, D.P. (2017). Violence demystified: Findings on violence by young males in the Pittsburgh Youth Study. *Canadian Psychology-Psychologie Canadienne*, 58(4), 305-315. doi:10.1037/cap0000110.
- Loeber, R., Slot, N.W., & Stouthamer-Loeber, M. (2008). A cumulative developmental model of risk and promotive factors. In R. Loeber, N.W. Slot, P.H. van der Laan & M. Hoeve (red.), *Tomorrow's criminals: The development of child delinquency and effective interventions* (pp. 133-161). Farnham: Ashgate.
- Maguire, M., Wright, R., & Bennett, T. (2010). Domestic burglary. In F. Brookman, M. Maguire, H. Pierpoint & T.H. Bennett (red.), *Handbook on crime* (pp. 3-25). Cullompton, VK: Willan Publishing.
- Mesu, S., & Nobelen, D. van (2012a). *Gewelddadige vermogenscriminaliteit: Overvallen en straatroof 2010-2011*. Zoetermeer: KLPD-IPOL.
- Mesu, S., & Nobelen, D. van (2012b). *Woningcriminaliteit: Verslag van een onderzoek voor het Nationaal dreigingsbeeld 2012*. Zoetermeer: KLPD-IPOL.
- Mesu, S., Nobelen, D. van, Mark, J. van der, & Verschuuren, E. (2013). *Gewelddadige vermogenscriminaliteit: Overvallen en straatroof 2012*. Driebergen: Politie Landelijke Eenheid.
- Ministerie van Justitie en Ministerie van Binnenlandse Zaken en Koninkrijksrelaties (2002). *Naar een veiliger samenleving*. Den Haag: Ministerie van Justitie en Ministerie van Binnenlandse Zaken en Koninkrijksrelaties.
- Ministerie van Veiligheid en Justitie (2014a). *Veiligheidsagenda 2015-2018*. Den Haag: Ministerie van Veiligheid en Justitie.
- Ministerie van Veiligheid en Justitie (2014b). *Nieuwsbrief Aanval op HIC*. Den Haag: Ministerie van Veiligheid en Justitie.



- Ministerie van Veiligheid en Justitie (2016). *Brief aan Tweede Kamer: Resultaten aanpak high impact crime*. Den Haag: Ministerie van Veiligheid en Justitie.
- Ministerie van Justitie en Veiligheid (2019). *Uitwerking Veiligheidsagenda 2019-2022*. Den Haag: Ministerie van Justitie en Veiligheid.
- Ministry of Justice (2014). *Proven re-offending statistics: Quarterly bulletin April 2011 to March 2012 England and Wales*. Londen: Ministry of Justice.
- Nadesu, A. (2008). *Reconviction patterns of released prisoners: A 48-month follow-up*. Wellington, Nieuw Zeeland: Department of Corrections.
- Nagin, D.S., & Farrington, D.P. (1992). The onset and persistence of offending. *Criminology*, 30, 501-523.
- Openbaar Ministerie (2015). *Handboek maatschappelijke classificaties*. Den Haag: Openbaar Ministerie.
- Owen, N., & Cooper, C. (2013). *The start of a criminal career: Does the type of debut offence predict future offending?* Londen: Home Office.
- Ridder, J. de (2018). *Sepots: Trends en ontwikkelingen*. Den Haag: Openbaar Ministerie, Parket Generaal.
- Rom, M.D. (2013). An improved Hochberg procedure for multiple tests of significance. *British Journal of Mathematical and Statistical Psychology*, 66, 189-196.
- Rovers, B., Bruinsma, M., Jacobs, M., Jans, M., Moors, H., Siesling, M., & Fijnaut, C. (2010). *Overvallen in Nederland: Een fenomeenanalyse en evaluatie van de aanpak*. Den Haag: Boom Juridische uitgevers.
- Rovers, B., & Hoogeveen, C. (2016). *Landelijk kader voor de veiligheidshuizen: Invoering, ontwikkeling en knelpunten*. 's-Hertogenbosch: BTVO/Bureau Alpha.
- Royston, P. (2001). Flexible alternatives to the Cox-model, and more. *The Stata Journal*, 1, 1-28.
- Segeren, M., & Fassaert, T. (2014). *In de nesten: Analyse van de voorgeschiedenis van een groep jongvolwassen gewelddadige veelplegers uit Amsterdam*. Amsterdam: GGD Amsterdam.
- Smith, J. (2003). *The nature of personal robbery*. Londen: Home Office.
- Svensson, R. (2002). Strategic offences in the criminal career context. *British Journal of Criminology*, 42(2), 395-411.
- Taskforce Overvallen (2010). *Factsheet Taskforce Overvallen*. Den Haag: Ministerie van Veiligheid en Justitie.
- Taskforce Overvallen (2011). *Actieprogramma Ketenaanpak Overvalcriminaliteit: Advies van de Taskforce Overvallen aan de minister van Veiligheid en Justitie voor acties ter verbetering van de ketenaanpak van overvalcriminaliteit in Nederland*. Den Haag: Ministerie van Veiligheid en Justitie.
- Taskforce Overvallen (2017). *Actieprogramma Ketenaanpak Overvallen 2.0: Advies van de Taskforce Overvallen aan de minister van Veiligheid en Justitie inzake de aanpak van overvallen*. Den Haag: Ministerie van Veiligheid en Justitie.
- Tolan (1987). Implications of age of onset for delinquency risk. *Journal of abnormal child psychology*, 15(1), 47-65.
- Wartna, B.J.S., Alberda, D.L., & Verweij, S. (2013). *Wat werkt in Nederland en wat niet?: Een meta-analyse van Nederlands recidiveonderzoek naar de effecten van strafrechtelijke interventies*. Den Haag: WODC. Onderzoek en Beleid-307.
- Wartna, B.S.J., & Tollenaar, N. (2006). *Recidive 1997-2003: Ontwikkelingen in het niveau van de strafrechtelijke recidive van jeugdige en volwassen daders*. Den Haag: WODC. Fact sheet 2006-5.
- Wartna, B.S.J., Blom, M., & Tollenaar, N. (2011). *De WODC-Recidivemonitor: 4e, herziene versie*. Den Haag: WODC. Memorandum 2011-3.
- Wijk, A.Ph. van, Nieuwenhuis, A., Arts, N., & Mehlbaum, S. (2009). *Inpakken niet nodig: Een profiel van straatrovers in Almere*. Arnhem: Bureau Beke.

Wilsem, J. van (2010). Het verband tussen hoe en waar: De invloed van locatie op pleegwijze bij straatroof. *Mens & Maatschappij*, 85(1), 27–46.

## Bijlage 1 Samenstelling begeleidingscommissie

### **Voorzitter**

Dhr. prof. dr. W. Bernasco

Nederlands Studiecentrum Criminaliteit  
en Rechtshandhaving / Vrije Universiteit  
Amsterdam

### **Leden**

Dhr. dr. H. Ferwerda  
Mw. drs. A. de Kroon

Bureau Beke  
Directie Beschermen, Aanpakken en  
Voorkomen, Ministerie van Justitie en  
Veiligheid

Mw. dr. K. Wittebrood

Wittebrood: Onderzoek, training en  
coaching

Mw. dr. V. van Koppen

Vrije Universiteit Amsterdam

## Bijlage 2 Voorspellingsmodellen gecorrigeerde recidiveontwikkeling

Verschuivingen in de onderzoeksgroepen vertroebelen het zicht op de ontwikkeling van de recidive over de tijd. Er zijn daarom naast de feitelijke recidivepercentages ook gecorrigeerde percentages berekend. De correctie van de recidivecijfers vindt plaats met behulp van een voorspellingsmodel. Meer specifiek is gebruikgemaakt van een parametrisch survivalmodel, een bijzondere vorm van regressieanalyse (Royston, 2001). Het model geeft schattingen van de invloed van verschillende achtergrondkenmerken op de recidivekans. Aan de hand van de resultaten van deze modellen kunnen de recidivecijfers per cohort worden gecorrigeerd. Op deze manier kan de ontwikkeling ook in beeld worden gebracht hoe deze eruit zou zien wanneer de onderzoeksgroepen wat betreft bekende achtergrondkenmerken onveranderd zouden zijn gebleven over de onderzoeksperiode.

De correctie bestaat uit grofweg drie stappen. De eerste stap is het imputeren van ontbrekende waarden op achtergrondkenmerken, zodat ook deels incomplete cases kunnen worden meegenomen in de analyses. Missende waarden op de achtergrondkenmerken zijn aangevuld met multiële imputatie middels de 'Chained Equations'-methode (Van Buuren, Boshuizen & Knook, 1999).

De tweede stap is het opstellen van een voorspellingsmodel waarmee de tweejarige recidiveprevalentie per cohort zo goed mogelijk wordt voorspeld. Vanwege de relatief lage aantallen daders per cohort is gebruikgemaakt van een tienvoudige kruisvalidatie. Dit houdt in dat de totale populatie in tien gelijke delen is gesplitst, waarvan er negen gebruikt worden om het model te fitten en het overige tiende deel om voorspellingen te toetsen. Dit wordt herhaald voor elk van de tien afzonderlijke delen van de gegevens. Bij de modelselectie is gebruikgemaakt van het Akaike Informatiecriterium (AIC). Het Akaike Informatiecriterium (AIC) is een maat voor hoe goed het gekozen voorspellingsmodel past bij de data, maar rekening houdt met overcomplexiteit van het model (Akaike, 1974). Hoe lager het AIC, hoe beter het model past. Door middel van het AIC kunnen verschillende modellen met elkaar vergeleken worden. De fit van het beste model wordt voldoende geacht als het absolute verschil tussen de feitelijke en voorspelde recidivepercentage (absolute voorspelfout) per cohort niet groter is dan één procentpunt en het relatieve verschil tussen de feitelijke en voorspelde recidivepercentage (relatieve voorspelfout) per cohort niet groter is dan vijf procent. Met andere woorden, als aan deze twee voorwaarden wordt voldaan is de veronderstelling dat het model een nauwkeurige schatting geeft van de invloed van de achtergrondkenmerken op het tweejarige recidivepercentage. Het beste model was het model dat in de tien valideringsamples de kleinste gemiddelde afwijking (voorspelfout) te zien gaf tussen de voorspelde en de feitelijke tweejarige recidive.

In de derde en laatste stap wordt het voorspellingsmodel gebruikt om per cohort de gecorrigeerde recidive te berekenen, waarbij cohort 2017 als referentiejaar werd genomen. Dit betekent dat we doen alsof de daders in de eerdere cohorten dezelfde achtergrondkenmerken hadden als de daders in cohort 2017.

Het voorspellingsmodel van zowel woninginbraak, straatroof als overval betreft een parametrisch survivalmodel. De invloed van de variabelen op de *baseline hazard* wordt geschat aan de hand van een bepaalde *scale*. In het geval van de modellen

van woninginbraak en overval betreft dit de *hazard scale* en in het geval van het model van straatroof de *probit scale*. In alle gevallen had de *baseline hazard* van het optimale model vijf vrijheidsgraden. Voor elke onderzoeksgroep zijn in het voorspellingsmodel de volgende variabelen opgenomen<sup>33</sup>: sekse, geboorteland, leeftijd bij uitgangszaak, leeftijd bij eerste strafzaak, aantal eerdere strafzaken, eerdere strafzaken met HIC-delict, aantal eerdere strafzaken met hetzelfde delict, afdoening, veroordelingsdichtheid alle strafzaken, veroordelingsdichtheid HIC-strafzaken en veroordelingsdichtheid strafzaken met hetzelfde delict. In het voorspellingsmodel van overval is tevens de variabele type overval meegenomen. Voor overval bleek het lastig om een model samen te stellen dat een betrouwbare schatting geeft van de gecorrigeerde recidiveontwikkeling in de periode 2008-2017. Een mogelijke verklaring hiervoor is dat de wijze waarop de achtergrondkenmerken van overvallers samenhangen met recidive over de jaren heen is veranderd. Het bleek wel mogelijk om de gecorrigeerde recidive te berekenen voor een kortere periode. Voor overval is daarom een model ontwikkeld voor de gecorrigeerde recidiveontwikkeling in de periode 2011-2017. Uiteindelijk is in alle gevallen de fit van het model goed, er werd voldaan aan de voorwaarden die gesteld werden aan de voorspelfout.

In tabel B2.1 staan voor iedere onderzoeksgroep de kenmerken van het voorspellingsmodel samengevat.

**Tabel B2.1 Kenmerken voorspellingsmodellen gecorrigeerde recidive-ontwikkeling HIC-daders**

	Woninginbraak	Straatroof	Overval
	2008-2017	2008-2017	2011-2017
Aantal vrijheidsgraden	5	5	5
Schaal	<i>hazard</i>	<i>probit</i>	<i>hazard</i>
Variabelen			
Sekse	x	x	x
Geboorteland	x	x	x
Leeftijd bij uitgangszaak <sup>a</sup>	x	x	x
Leeftijd bij eerste strafzaak <sup>a</sup>	x	x	x
Aantal eerdere strafzaken <sup>a</sup>	x	x	x
Aantal eerdere strafzaken met HIC-delict <sup>a</sup>	x	x	x
Aantal eerdere strafzaken met hetzelfde delict <sup>a</sup>	x	x	x
Afdoening	x	x	x
Veroordelingsdichtheid alle strafzaken	x	x	x
Veroordelingsdichtheid HIC-strafzaken	x	x	x
Veroordelingsdichtheid strafzaken met hetzelfde delict	x	x	x
Type overval	n.v.t	n.v.t.	x

a log, kwadraat of vierkantswortel

33 Uit exploratieve analyses bleek dat de invloed van sommige variabelen op recidive niet lineair verloopt (bij één of meerdere HIC-dadergroepen). Om rekening te houden met deze niet-lineaire verbanden met de uitkomstmaat is in sommige gevallen de log, het kwadraat of de vierkantswortel van de variabele meegenomen in het model. Door dit te doen worden de voorspellingen van het voorspellingsmodel beter.

## Bijlage 3 Voorspellingsmodellen verwachte recidive per rechtbank

Verschillen in de achtergrondkenmerken van de HIC-daders tussen de rechtbanken maakt het lastig om rechtbanken onderling met elkaar te vergelijken. Daarom is er, naast de feitelijke recidive, ook de verwachte recidive per rechtbank berekend. Dit gebeurt met behulp van een voorspellingsmodel. Meer specifiek is (net als beschreven in bijlage 2) gebruikgemaakt van een parametrisch survivalmodel, een bijzondere vorm van regressieanalyse (Royston, 2001). Voor woninginbrekers en overvallers veroordeeld in 2015 tot en met 2017 is een voorspellingsmodel ontwikkeld dat binnen een redelijke foutmarge de verwachte recidive per rechtbank kan generen. Bij straatrovers is dit niet gelukt.

Voordat geprobeerd is een betrouwbaar model per onderzoeksgroep samen te stellen zijn er drie voorbereidende stappen ondernomen. Allereerst zijn personen die ontbrekende waarden hadden op de variabele rechtbank uit de onderzoeksgroepen verwijderd. Bij woninginbraak waren dit in totaal drie personen (0,1%) en bij overval vier personen (0,3%). Ten tweede zijn per onderzoeksgroep de daders uit de drie meest recente cohorten, namelijk 2015 tot en met 2017, samengevoegd. Het is mogelijk dat een dader in meerdere cohorten met een uitgangszaak voorkomt. In dat geval is de eerst voorkomende uitgangszaak als uitgangszaak aangewezen. Tot slot is voor elke dader een gewicht van de rechtbank toegevoegd. Het gewicht betreft het aantal HIC-daders per rechtbank  $X$  gedeeld door het gemiddeld aantal HIC-daders per rechtbank. Door middel van het toevoegen van een gewicht aan het model corrigeer je voor de verschillen in aantal HIC-daders per rechtbank: elke rechtbank weegt hierdoor even zwaar mee.

De werkwijze waarbij de verwachte recidive per rechtbank wordt berekend is grotendeels gelijk aan de werkwijze van de gecorrigeerde recidive over de tijd, welke is beschreven in bijlage 2. Ook hier bestaat de correctie uit grofweg drie stappen. Ten eerste zijn ontbrekende waarden op achtergrondkenmerken geïmputeerd, zodat ook deels incomplete cases kunnen worden meegenomen in de analyses. Ten tweede is door middel van tienvoudige kruisvalidatie een voorspellingsmodel opgesteld waarmee de tweejarige recidiveprevalentie zo goed mogelijk wordt voorspeld. Bij de modelselectie is gebruikgemaakt van het Akaike Informatie-criterium (AIC). De fit van het beste model wordt voldoende geacht als het absolute verschil tussen de feitelijke en voorspelde recidivepercentage (absolute voorspelfout) niet groter is dan één procentpunt en het relatieve verschil tussen de feitelijke en voorspelde recidivepercentage (relatieve voorspelfout) niet groter is dan vijf procent. Hierin verschilt de werkwijze iets van de werkwijze beschreven in bijlage 2. Waar eerder de voorspelfout per cohort is berekend, is hier de voorspelfout over alle drie de cohorten samen berekend. Het beste model was het model dat in de tien valideringsamples de kleinste gemiddelde afwijking (voorspelfout) te zien gaf tussen de voorspelde en de feitelijke tweejarige recidive. In de derde en laatste stap wordt het voorspellingsmodel gebruikt om per rechtbank de verwachte recidive te berekenen.

Het voorspellingsmodel van zowel woninginbraak als overval betreft een parametrisch survivalmodel. In elk model wordt de invloed van de variabelen op de *baseline hazard* geschat aan de hand van de *hazard scale*. Voor woninginbraak en overval had de *baseline hazard* van het optimale model vijf vrijheidsgraden. In alle

gevallen is de fit van het model goed, er werd voldaan aan de voorwaarden die gesteld werden aan de voorspelfout. Voor elke onderzoeksgroep zijn in het voorspellingsmodel de volgende variabelen opgenomen<sup>34</sup>: sekse, geboorteland, leeftijd bij uitgangszaak, leeftijd bij eerste strafzaak, aantal eerdere strafzaken, eerdere strafzaken met HIC-delict, aantal eerdere strafzaken met hetzelfde delict, afdoening, veroordelingsdichtheid alle strafzaken, veroordelingsdichtheid HIC-strafzaken en veroordelingsdichtheid strafzaken met hetzelfde delict. In het voorspellingsmodel van overval is tevens de variabele type overval meegenomen.

In tabel B3.1 staan voor iedere onderzoeksgroep de kenmerken van het voorspellingsmodel samengevat.

**Tabel B3.1 Kenmerken voorspellingsmodellen verwachte recidive HIC-daders veroordeeld in 2015-2017 per rechtbank**

	Woninginbraak	Overval
Aantal vrijheidsgraden	5	5
Schaal	<i>hazard</i>	<i>hazard</i>
Variabelen		
Sekse	x	x
Geboorteland	x	x
Leeftijd bij uitgangszaak <sup>a</sup>	x	x
Leeftijd bij eerste strafzaak <sup>a</sup>	x	x
Aantal eerdere strafzaken <sup>a</sup>	x	x
Aantal eerdere strafzaken met HIC-delict <sup>a</sup>	x	x
Aantal eerdere strafzaken met hetzelfde delict <sup>a</sup>	x	x
Afdoening	x	x
Veroordelingsdichtheid alle strafzaken	x	x
Veroordelingsdichtheid HIC-strafzaken	x	x
Veroordelingsdichtheid strafzaken met hetzelfde delict	x	x
Type overval	n.v.t	x

a log, kwadraat of vierkantswortel

<sup>34</sup> Uit exploratieve analyses bleek dat de invloed van sommige variabelen op recidive niet lineair verloopt (bij één of meerdere HIC-dadergroepen). Om rekening te houden met deze niet-lineaire verbanden met de uitkomstmaat is in sommige gevallen de log, het kwadraat of de vierkantswortel van de variabele meegenomen in het model. Door dit te doen worden de voorspellingen van het voorspellingsmodel beter.

## Bijlage 4 Achtergrondkenmerken van HIC-daders veroordeeld in 2002 tot en met 2017

**Tabel B4.1 Achtergrondkenmerken van woninginbrekers veroordeeld in 2002 tot en met 2017**

		2002	2003	2004	2005	2006	2007	2008	2009	2010	2011	2012	2013	2014	2015	2016	2017
	N =	2.532	2.755	2.684	2.413	2.662	2.160	2.086	2.121	1.690	1.977	2.423	2.493	2.507	1.890	1.467	1.336
		%	%	%	%	%	%	%	%	%	%	%	%	%	%	%	%
<b>Sekse</b>																	
Man		89,8	89,2	89,2	89,9	89,2	90,3	89,3	88,6	91,6	92,0	92,5	94,2	92,8	92,4	94,5	95,0
Vrouw		10,2	10,8	10,8	10,1	10,7	9,6	10,7	11,3	8,2	8,0	7,5	5,8	7,2	7,6	5,5	5,0
<b>Geboorteland</b>																	
Nederland		68,4	69,0	71,3	73,7	71,8	73,8	72,6	71,2	71,1	71,1	70,2	70,8	69,2	69,9	70,8	71,1
Marokko		6,6	6,4	5,7	5,3	5,9	5,1	5,6	5,2	5,7	4,7	5,0	4,9	5,6	4,7	4,3	4,8
Voormalige Nederlandse Antillen		1,9	2,1	2,4	2,2	2,1	2,6	2,7	2,2	2,4	2,4	2,4	2,0	2,3	2,1	2,2	1,3
Suriname		4,7	4,2	3,9	3,3	3,3	2,1	3,7	3,1	2,9	2,3	2,8	1,8	1,8	2,5	2,3	1,9
Overige westerse landen		8,9	8,9	8,4	8,2	8,3	7,3	6,6	9,3	10,3	10,2	10,1	11,7	12,0	12,0	11,5	11,6
Overige niet-westerse landen		9,1	9,1	7,8	7,0	7,9	8,6	8,3	7,8	5,8	8,1	8,2	7,6	7,8	7,8	7,7	8,2
<b>Leeftijd bij uitgangszaak</b>	<b>M=</b>	<b>26,4</b>	<b>26,5</b>	<b>26,1</b>	<b>26,0</b>	<b>25,7</b>	<b>25,4</b>	<b>26,1</b>	<b>25,8</b>	<b>26,0</b>	<b>26,1</b>	<b>26,9</b>	<b>27,1</b>	<b>27,4</b>	<b>27,9</b>	<b>28,1</b>	<b>27,6</b>
12-15 jaar		12,2	10,8	10,8	11,4	12,1	12,5	9,9	9,2	7,5	6,6	6,9	4,4	5,0	4,5	5,7	5,5
16-17 jaar		10,9	12,3	11,7	12,2	13,8	14,0	12,3	13,1	14,4	12,6	11,9	11,1	8,7	8,1	8,5	9,4
18-22 jaar		19,2	20,4	22,5	25,4	23,2	23,5	26,0	27,8	27,4	30,7	27,4	28,6	27,9	28,1	28,2	27,2
23-29 jaar		21,1	20,1	19,5	17,5	18,5	19,4	19,9	19,3	20,1	18,9	19,6	30,9	23,4	22,3	21,8	21,6
30-39 jaar		25,4	23,3	23,6	20,7	20,9	18,8	19,0	18,1	18,0	18,5	19,0	19,7	18,8	19,8	18,0	19,9
40-49 jaar		8,7	10,3	9,4	9,6	8,0	9,2	9,3	9,7	9,6	9,3	11,8	12,2	12,3	12,4	12,2	11,9
50 jaar of ouder		1,5	2,0	1,7	2,6	2,7	2,0	3,0	2,5	2,5	2,9	3,1	2,8	3,5	4,1	5,4	3,9





**Tabel B4.1 (vervolg)**

	2002	2003	2004	2005	2006	2007	2008	2009	2010	2011	2012	2013	2014	2015	2016	2017
N =	2.532	2.755	2.684	2.413	2.662	2.160	2.086	2.121	1.690	1.977	2.423	2.493	2.507	1.890	1.467	1.336
<b>Type zwaarste delict in uitgangszaak</b>																
Geweld en zeden	2,0	1,2	1,5	1,5	1,2	1,0	<1,0	1,1	<1,0	1,5	1,1	1,0	<1,0	<1,0	<1,0	<1,0
Vermogen met en zonder geweld	95,9	96,7	96,4	96,1	96,2	96,2	96,8	96,7	97,4	96,5	97,4	97,8	97,6	97,6	98,1	97,5
Vernieling, lichte agressie en openbare orde	1,3	1,4	1,6	1,8	1,8	1,9	1,1	1,2	<1,0	1,0	<1,0	<1,0	<1,0	<1,0	<1,0	<1,0
Verkeer	<1,0	<1,0	<1,0	<1,0	<1,0	<1,0	<1,0	<1,0	<1,0	<1,0	<1,0	<1,0	<1,0	<1,0	<1,0	<1,0
Drugs en overig	<1,0	<1,0	<1,0	<1,0	<1,0	<1,0	1,2	<1,0	<1,0	<1,0	<1,0	<1,0	<1,0	<1,0	<1,0	<1,0
<b>Ernst zwaarste delict in uitgangszaak</b>																
Geen (zeer) ernstige uitgangszaak	<1,0	<1,0	<1,0	<1,0	<1,0	<1,0	<1,0	<1,0	<1,0	<1,0	<1,0	<1,0	<1,0	<1,0	<1,0	<1,0
Ernstige uitgangszaak (strafdreig. ≥ 4 jr)	87,0	87,9	88,3	88,3	88,4	89,0	89,9	88,9	89,7	87,5	90,4	90,0	89,2	90,7	88,3	86,5
Zeer ernstige uitgangszaak (strafdreig. ≥ 8 jr)	12,6	11,8	11,4	11,1	11,0	10,3	9,7	10,5	9,6	12,1	9,6	9,7	10,1	8,8	10,4	12,4
<b>Zwaarste afdoening bij uitgangszaak</b>																
Maatregel	2,1	1,2	1,4	1,9	3,1	1,7	1,8	1,9	2,4	1,5	1,5	0,9	1,1	1,8	1,7	2,2
Onvoorwaardelijke vrijheidsstraf ≥ 6 mnd	19,9	18,9	19,9	18,4	15,1	14,0	13,3	12,1	12,4	14,4	14,6	15,3	15,2	15,2	14,9	17,3
Onvoorwaardelijke vrijheidsstraf <6 mnd	35,3	35,2	33,6	32,0	30,5	39,8	30,1	30,1	34,1	34,5	35,0	39,5	36,8	34,9	38,0	41,6
Leerstraf	6,1	5,2	3,8	4,7	4,4	4,1	2,8	2,3	1,4	1,6	1,3	<1,0	1,5	<1,0	1,8	1,6
Werkstraf	22,8	25,4	19,8	31,8	33,4	35,9	37,0	38,8	36,2	33,8	31,8	29,3	29,0	29,5	23,9	21,5
Voorwaardelijke vrijheidsstraf	3,8	4,0	3,1	2,8	3,8	2,9	2,8	2,9	2,5	3,4	1,9	2,3	2,4	3,1	2,9	2,5
Geldstraf	2,9	3,6	3,2	3,6	4,1	4,1	4,4	3,8	2,3	1,7	1,4	1,0	<1,0	1,3	<1,0	1,0
Beleidssepot (incl. SZOVSM)	4,6	4,0	3,0	2,4	3,1	3,5	3,6	2,7	2,8	2,8	5,4	4,5	6,8	5,6	8,7	5,8
Overige transactie	<1,0	<1,0	<1,0	<1,0	<1,0	<1,0	<1,0	<1,0	<1,0	<1,0	<1,0	<1,0	<1,0	<1,0	<1,0	<1,0

**Tabel B4.1 (vervolg)**

	2002	2003	2004	2005	2006	2007	2008	2009	2010	2011	2012	2013	2014	2015	2016	2017
N =	2.532	2.755	2.684	2.413	2.662	2.160	2.086	2.121	1.690	1.977	2.423	2.493	2.507	1.890	1.467	1.336
Rechtbank																
Amsterdam				3,9	6,6	6,5	7,1	7,7	8,0	7,7	7,8	8,9	9,9	11,4	11,4	8,2
Noord-Holland				5,0	8,0	7,9	9,4	8,0	8,5	8,2	8,3	8,3	8,6	6,8	5,7	6,1
Midden-Nederland				7,1	13,0	13,0	13,3	14,2	12,0	13,6	13,6	13,4	12,7	11,2	9,6	10,0
Noord-Nederland				6,1	9,8	10,9	9,6	9,1	10,0	10,0	10,7	10,0	9,0	9,2	10,8	10,3
Den Haag				7,3	11,7	13,8	11,7	12,1	12,7	12,2	13,4	14,6	14,2	13,8	10,4	10,3
Rotterdam				7,6	12,0	12,1	12,3	13,2	10,7	12,1	10,6	11,7	11,8	12,3	15,5	15,7
Limburg				3,8	6,9	6,5	7,0	5,8	5,6	7,1	6,7	6,5	5,6	4,8	6,3	5,6
Oost-Brabant				5,4	7,0	7,6	9,2	7,1	9,1	9,0	7,1	7,6	7,6	7,1	7,2	7,2
Zeeland-West-Brabant				3,1	5,1	5,3	4,7	5,2	7,0	4,9	4,8	5,7	4,9	5,0	6,7	8,0
Gelderland				6,9	8,9	9,8	9,5	10,2	11,2	9,5	10,2	8,7	9,3	12,3	10,7	11,8
Overijssel				4,6	6,0	6,1	5,8	7,4	5,0	5,7	6,6	4,5	6,4	6,0	5,7	6,7

*Noot:*  $N$  = aantal personen,  $M$  = gemiddelde, SZOVSM = schuldig zonder oplegging van straf/maatregel. In verband met missende waarden tellen de kolompercentages niet altijd op tot 100%. Arrondissement is pas vanaf 2006 bekend in de OBJD. In het kader van privacy en herleidbaarheid worden bij kenmerken waarvan bij minimaal één van de categorieën sprake is van  $N < 10$  niet alle exacte percentages gerapporteerd.

**Tabel B4.2 Achtergrondkenmerken van straatrovers veroordeeld in 2002 tot en met 2017**

	2002	2003	2004	2005	2006	2007	2008	2009	2010	2011	2012	2013	2014	2015	2016	2017	
	N=	2099	2127	2024	1824	1638	1629	1367	1162	1149	1231	1440	1210	1029	815	517	574
		%	%	%	%	%	%	%	%	%	%	%	%	%	%	%	%
<b>Sekse</b>																	
Man		93,5	93,2	94,2	94,4	93,9	95,0	95,0	95,0	95,8	95,7	95,3	95,3	94,9	95,6	97,1	95,6
Vrouw		6,3	6,7	5,8	5,6	6,1	4,8	5,0	5,0	4,2	4,2	4,7	4,7	5,0	4,3	2,9	4,4
<b>Geboorteland</b>																	
Nederland		59,8	58,9	60,0	62,5	66,2	70,2	69,7	71,0	64,1	73,0	70,5	71,9	68,2	71,3	70,0	73,7
Marokko		8,2	8,4	7,2	7,2	6,0	3,7	4,5	4,3	4,9	3,6	3,2	3,4	3,8	3,8	3,9	4,0
Voormalige Nederlandse Antillen		7,5	7,6	8,5	8,1	6,8	6,6	6,1	6,0	9,1	5,9	6,2	5,3	7,0	6,6	4,8	5,6
Suriname		7,9	7,0	6,3	4,9	4,9	4,8	3,4	4,7	4,0	3,2	2,6	2,9	3,5	2,9	5,6	3,3
Overige westerse landen		5,5	6,0	5,4	5,3	4,5	4,8	5,7	5,2	6,0	6,0	5,6	6,3	6,1	4,9	4,3	4,0
Overige niet-westerse landen		10,8	12,0	12,3	11,8	11,2	9,6	10,4	8,1	10,9	8,3	11,4	9,8	10,9	10,2	10,1	9,1
Leeftijd bij uitgangszaak	M =	20,8	21,5	21,5	20,7	20,5	20,1	20,7	20,3	20,6	19,9	20,2	20,0	21,5	21,7	22,1	21,4
12-15 jaar		25,0	21,3	21,5	22,6	25,3	27,4	24,3	23,1	21,5	22,0	25,1	23,3	20,4	19,8	14,1	19,3
16-17 jaar		23,5	21,8	22,9	24,6	25,3	23,3	23,2	22,7	23,8	28,0	24,6	25,2	20,5	20,6	25,3	22,3
18-22 jaar		22,7	24,8	25,1	25,7	25,3	26,2	27,7	29,9	29,7	28,4	26,9	26,9	29,1	29,6	28,8	30,3
23-29 jaar		12,5	13,9	11,9	13,3	9,8	12,2	11,8	12,6	13,5	11,0	11,7	11,3	14,5	14,2	15,7	14,1
30-39 jaar		12,1	13,2	11,9	8,8	9,3	6,1	8,2	7,8	8,2	7,9	6,7	10,6	9,2	9,1	7,7	
40 jaar of ouder		3,5	4,0	5,4	4,5	4,5	4,4	4,5	3,3	3,1	2,1	3,6	3,5	4,8	6,5	6,5	5,7
Leeftijd bij eerste strafzaak	M =	16,6	16,9	16,9	16,7	16,4	16,1	16,4	16,2	16,5	16,0	16,1	16,0	16,3	16,4	16,3	16,5
12-15 jaar		51,1	47,9	48,2	50,0	53,0	54,6	52,6	54,2	51,2	58,0	57,5	58,6	56,9	56,3	53,6	51,7
16-17 jaar		23,7	23,0	24,0	24,3	24,5	24,5	23,7	22,7	24,9	20,8	22,5	21,8	20,5	21,6	24,4	23,5
18-22 jaar		16,4	18,2	17,3	16,8	14,8	14,7	16,0	16,1	15,7	15,8	13,0	13,5	15,6	14,8	15,1	16,7
23-29 jaar		5,2	6,5	5,6	5,1	4,2	3,4	4,6	4,0	5,5	2,8	4,8	4,0	4,0	3,3	4,4	4,7
30 jaar of ouder		2,7	3,2	3,5	3,1	2,9	2,2	2,7	2,4	2,3	2,1	1,9	1,8	2,7	3,2	2,1	2,8

Tabel B4.2 (vervolg)

		2002	2003	2004	2005	2006	2007	2008	2009	2010	2011	2012	2013	2014	2015	2016	2017
	N =	2099	2127	2024	1824	1638	1629	1367	1162	1149	1231	1440	1210	1029	815	517	574
Aantal eerdere strafzaken	M =	6,7	7,2	7,3	5,7	5,7	5,4	5,3	5,0	4,6	4,6	4,9	4,7	6,4	6,3	6,9	5,1
0 eerdere strafzaken		36,0	34,3	33,4	33,7	33,6	34,4	31,2	31,0	30,2	32,5	34,2	31,7	25,8	27,0	25,7	34,3
1-2 eerdere strafzaken		24,4	24,1	25,8	26,8	27,0	26,8	28,5	27,3	27,9	26,6	25,1	27,9	23,3	25,2	22,1	21,8
3-4 eerdere strafzaken		10,9	11,6	11,6	13,0	12,1	12,3	11,5	13,5	13,9	12,5	12,4	13,2	14,5	11,7	14,7	12,7
5-10 eerdere strafzaken		13,4	11,8	12,3	12,8	13,1	12,8	15,1	15,2	17,5	15,9	15,8	14,7	19,3	19,0	19,7	18,1
11 of meer eerdere strafzaken		15,2	18,2	16,9	13,8	14,0	13,7	13,7	13,0	10,4	12,5	12,4	12,5	17,1	17,2	17,8	13,1
Aantal eerdere strafzaken met HIC-delict	M =	0,5	0,6	0,6	0,6	0,5	0,5	0,6	0,6	0,5	0,5	0,5	0,5	0,7	0,7	0,7	0,6
0 eerdere strafzaken		75,5	74,8	74,5	76,6	75,9	76,8	74,2	76,5	77,1	77,6	77,6	74,1	70,4	70,8	67,5	74,2
1-2 eerdere strafzaken		18,0	18,4	18,6	16,2	17,6	16,8	18,7	16,9	17,4	17,1	15,6	19,8	21,4	21,6	23,4	19,0
3 of meer eerdere strafzaken		6,4	6,7	6,9	7,2	6,4	6,4	7,2	6,7	5,5	5,3	6,8	6,0	8,2	7,6	9,1	6,8
Aantal eerdere strafzaken met straatroof	M =	0,3	0,3	0,3	0,3	0,3	0,3	0,3	0,3	0,3	0,3	0,3	0,3	0,4	0,4	0,5	0,3
0 eerdere strafzaken		82,9	82,3	82,6	83,9	83,5	84,6	82,6	83,8	83,7	84,2	83,5	83,8	79,3	77,8	77,2	83,3
1 of meer eerdere strafzaken		17,1	17,7	17,4	16,1	16,5	15,4	17,4	16,2	16,2	15,8	16,5	17,2	20,7	22,2	22,8	16,7
Veroordelingsdichtheid strafzaken	M =	0,7	0,8	0,7	0,7	0,7	0,7	0,7	0,7	0,7	0,6	0,6	0,7	0,8	0,7	0,8	0,6
Veroordelingsdichtheid HIC-strafzaken	M =	0,1	0,1	0,1	0,1	0,1	0,1	0,1	0,1	0,1	0,1	0,1	0,1	0,1	0,1	0,1	0,1
Veroordelingsdichtheid straatroof-zaken	M =	0,1	0,1	0,1	0,0	0,1	0,0	0,0	0,0	0,0	0,0	0,0	0,1	0,1	0,1	0,1	0,0
Type zwaarste delict in uitgangszaak																	
Geweld en zeden		<1,0	1,3	1,3	<1,0	1,6	<1,0	1,8	1,0	1,8	1,1	1,3	1,0	2,4	1,6	1,7	2,8
Vermogen met en zonder geweld		98,1	98,0	98,1	98,5	97,6	99,0	97,6	98,3	98,0	98,5	97,8	98,4	97,0	97,1	97,3	96,7
Vernieling, lichte agressie en openbare orde		<1,0	<1,0	<1,0	<1,0	<1,0	<1,0	<1,0	<1,0	<1,0	<1,0	<1,0	<1,0	<1,0	<1,0	<1,0	<1,0
Verkeer		<1,0	<1,0	<1,0	<1,0	<1,0	<1,0	<1,0	<1,0	<1,0	<1,0	<1,0	<1,0	<1,0	<1,0	<1,0	<1,0
Drugs en overig		<1,0	<1,0	<1,0	<1,0	<1,0	<1,0	<1,0	<1,0	<1,0	<1,0	<1,0	<1,0	<1,0	<1,0	<1,0	<1,0
Ernst zwaarste delict in uitgangszaak																	
Geen (zeer) ernstige uitgangszaak		<1,0	<1,0	<1,0	<1,0	<1,0	<1,0	<1,0	<1,0	<1,0	<1,0	<1,0	<1,0	<1,0	<1,0	<1,0	<1,0
Ernstige uitgangszaak (strafdreig. ≥ 4 jr)		10,8	14,2	12,6	10,8	11,6	9,8	10,3	9,1	10,5	11,5	9,6	12,6	9,8	10,6	10,4	10,8
Zeer ernstige uitgangszaak (strafdreig. ≥ 8 jr)		89,1	85,5	87,4	89,1	88,2	90,0	89,5	90,3	89,2	88,1	90,4	87,4	90,1	89,0	89,6	89,2

**Tabel B4.2 (vervolg)**

	2002	2003	2004	2005	2006	2007	2008	2009	2010	2011	2012	2013	2014	2015	2016	2017
N=	2099	2127	2024	1824	1638	1629	1367	1162	1149	1231	1440	1210	1029	815	517	574
<b>Zwaarste afdoening bij uitgangzaak</b>																
Maatregel	3,6	2,4	3,8	4,1	4,2	3,5	2,8	1,8	3,0	3,7	2,6	2,9	3,4	3,3	3,3	3,7
Onvoorwaardelijke vrijheidsstraf >= 6 mnd	29,3	27,5	30,1	26,6	25,2	24,1	22,8	25,1	23,2	24,1	22,9	20,4	24,6	19,9	22,1	19,3
Onvoorwaardelijke vrijheidsstraf <6 mnd	34,3	35,4	35,3	37,5	34,1	33,3	35,3	33,6	33,9	32,3	32,6	32,7	31,6	35,6	24,0	32,8
Leerstraf	9,7	9,3	6,6	7,9	8,1	6,3	4,8	4,8	3,8	4,6	3,8	5,7	4,1	4,5	4,1	4,7
Werkstraf	16,1	16,7	17,6	17,8	21,2	25,9	26,6	24,9	23,8	25,2	27,8	27,4	25,6	23,8	25,0	28,9
Voorwaardelijke vrijheidsstraf	2,7	2,8	2,4	1,8	2,3	1,7	1,8	1,8	2,3	1,3	0,9	1,7	1,2	2,5	1,2	2,6
Geldstraf	<1,0	1,0	<1,0	<1,0	1,2	<1,0	<1,0	<1,0	<1,0	<1,0	<1,0	<1,0	<1,0	<1,0	<1,0	<1,0
Beleidssepot (incl. SZOVSM)	1,6	1,8	1,6	1,0	1,3	1,4	1,2	<1,0	1,0	1,2	1,3	<1,0	2,3	2,8	2,5	3,7
Overige transactie	<1,0	<1,0	<1,0	<1,0	<1,0	<1,0	<1,0	<1,0	<1,0	<1,0	<1,0	<1,0	<1,0	<1,0	<1,0	<1,0
<b>Rechtbank</b>																
Amsterdam				10,3	17,5	21,3	19,5	18,3	20,0	18,3	21,9	22,7	23,4	25,8	28,4	24,4
Noord-Holland				3,8	6,0	7,7	8,6	9,7	6,0	10,0	8,9	6,5	7,5	6,5	8,1	5,4
Midden-Nederland				4,7	8,2	8,3	9,7	8,3	6,5	8,4	8,7	11,7	9,5	8,5	6,8	6,1
Noord-Nederland				2,8	4,6	5,4	4,8	3,1	6,6	5,3	4,3	5,0	3,9	4,0	4,6	8,7
Den Haag				9,9	13,1	13,1	12,1	15,7	15,7	13,4	13,3	11,1	9,2	10,7	8,9	9,1
Rotterdam				13,8	21,0	18,6	22,4	20,7	20,8	21,0	20,3	21,4	18,9	23,1	25,3	27,0
Limburg				2,0	5,3	4,7	4,8	3,6	3,6	3,0	3,3	3,3	4,8	3,4	2,3	3,3
Oost-Brabant				2,7	5,3	5,1	5,6	5,3	3,2	4,5	4,7	4,2	4,1	2,2	2,7	2,6
Zeeland-West-Brabant				3,3	6,6	6,3	5,1	6,9	7,6	6,0	5,8	5,6	6,3	7,4	5,2	4,0
Gelderland				4,1	6,0	6,6	5,2	5,7	7,4	7,1	6,1	5,0	7,5	5,4	5,0	6,4
Overijssel				1,5	2,2	2,3	2,0	2,4	2,3	3,0	2,5	3,3	4,7	3,1	2,5	3,0

*Noot:* N = aantal personen, M = gemiddelde, SZOVSM = schuldig zonder oplegging van straf/maatregel. In verband met missende waarden tellen de kolompercentages niet altijd op tot 100%.

Arrondissement is pas vanaf 2006 bekend in de OBJD. In het kader van privacy en herleidbaarheid worden bij kenmerken waarvan bij minimaal één van de categorieën sprake is van N < 10 niet alle exacte percentages gerapporteerd.

**Tabel B4.3 Achtergrondkenmerken van overvallers veroordeeld in 2002 tot en met 2017**

	2002	2003	2004	2005	2006	2007	2008	2009	2010	2011	2012	2013	2014	2015	2016	2017	
	N=	830	728	709	783	699	547	582	634	664	750	903	847	676	517	455	421
		%	%	%	%	%	%	%	%	%	%	%	%	%	%	%	%
<b>Sekse</b>																	
Man		94,3	94,1	93,4	94,8	94,1	94,1	94,8	95,6	94,4	96,3	95,5	95,0	95,9	94,6	95,8	97,6
Vrouw		5,5	5,8	6,6	5,2	5,7	5,9	5,2	4,4	5,6	3,7	4,5	5,0	4,1	5,4	4,2	2,4
<b>Geboorteland</b>																	
Nederland		64,3	60,3	57,1	63,7	59,5	66,4	67,0	68,3	68,2	67,3	69,0	72,7	70,4	71,2	66,2	72,9
Marokko		7,8	6,9	7,2	5,1	5,7	6,2	4,5	4,3	3,3	2,7	2,7	3,4	3,0	2,3	2,9	4,8
Voormalige Nederlandse Antillen		6,3	8,0	8,5	10,0	7,3	5,7	5,8	7,7	4,9	6,3	5,4	5,0	6,1	4,4	6,6	5,9
Suriname		6,0	7,8	8,3	5,0	8,3	2,6	6,0	3,3	4,1	4,8	4,5	3,0	3,8	4,1	5,1	2,9
Overige westerse landen		6,0	6,2	6,6	5,4	6,7	8,4	6,5	6,5	7,4	8,4	6,8	7,2	7,1	7,9	9,0	6,2
Overige niet-westerse landen		9,4	10,7	11,9	10,9	12,0	10,4	9,8	9,4	10,5	10,0	11,1	7,8	9,3	9,9	9,9	7,2
Leeftijd bij uitgangszaak	M =	26,0	26,6	25,9	25,8	25,5	24,9	25,0	24,0	23,8	23,3	24,3	24,7	25,7	25,9	26,0	26,2
12-15 jaar		4,3	2,9	3,8	4,2	3,7	6,9	4,5	5,7	4,5	4,9	5,4	4,5	5,0	4,8	9,2	5,2
16-17 jaar		11,0	8,5	8,9	11,0	11,6	12,4	14,4	13,4	17,5	14,9	13,7	13,3	12,0	12,4	7,9	11,2
18-22 jaar		29,5	29,8	24,4	31,4	32,2	30,9	34,7	38,6	38,3	43,1	35,8	36,2	33,0	32,3	29,2	27,6
23-29 jaar		19,9	23,2	20,6	23,9	24,3	24,7	21,3	22,2	17,8	19,2	23,1	21,8	22,5	23,6	24,2	27,1
30-39 jaar		25,7	26,9	23,1	20,7	18,9	17,2	14,6	12,6	15,4	11,9	14,8	13,8	15,4	14,5	17,8	17,6
40 jaar of ouder		7,7	7,8	8,5	8,4	8,7	8,8	10,5	7,4	6,3	6,0	6,7	10,1	12,0	12,2	11,4	11,4
Leeftijd bij eerste strafzaak	M =	18,4	18,8	18,7	18,8	18,5	17,9	17,7	17,5	17,3	17,2	17,9	17,3	17,7	17,6	18,1	18,2
12-15 jaar		35,1	30,8	32,7	34,0	34,8	41,9	38,8	41,0	42,6	44,4	40,1	43,3	43,5	46,6	44,8	37,3
16-17 jaar		22,7	23,5	23,0	21,7	21,0	22,9	25,4	23,0	21,2	23,6	22,7	23,5	20,7	22,4	18,9	21,9
18-22 jaar		25,9	27,6	26,7	27,6	27,0	20,8	23,7	24,4	26,5	21,7	23,7	22,6	21,9	17,8	20,9	25,9
23-29 jaar		7,7	11,0	10,0	9,5	10,3	9,1	6,0	7,6	5,1	7,2	7,3	6,4	8,6	7,5	8,4	8,8
30 jaar of ouder		6,6	6,0	6,9	6,8	6,1	4,9	5,6	4,0	4,3	2,9	5,9	3,9	5,0	5,2	6,7	6,1

Tabel B4.3 (vervolg)

		2002	2003	2004	2005	2006	2007	2008	2009	2010	2011	2012	2013	2014	2015	2016	2017
	N=	830	728	709	783	699	547	582	634	664	750	903	847	676	517	455	421
Aantal eerdere strafzaken	M =	10,4	10,6	8,7	8,0	7,7	7,5	7,7	6,4	5,7	6,5	6,3	7,9	7,3	8,2	7,6	7,7
0 eerdere strafzaken		22,5	22,8	23,8	21,6	21,6	20,8	17,5	20,7	19,0	19,3	22,4	20,0	19,2	19,0	19,6	21,4
1-2 eerdere strafzaken		20,7	20,9	22,1	25,2	23,7	21,9	25,8	26,0	25,3	23,9	23,9	23,0	25,2	21,7	22,6	24,2
3-4 eerdere strafzaken		11,8	12,1	13,1	12,6	15,0	17,2	13,2	15,3	16,6	17,9	14,6	13,6	12,9	13,0	14,1	13,8
5-10 eerdere strafzaken		18,8	17,4	18,1	21,6	20,6	20,1	23,5	21,3	25,5	22,5	23,0	24,0	23,8	20,7	20,4	19,7
11 of meer eerdere strafzaken		26,1	26,8	22,8	19,0	19,0	19,9	19,9	16,7	13,7	16,4	16,1	19,5	18,9	25,7	23,3	20,9
Aantal eerdere strafzaken met HIC-delict	M =	0,6	0,7	0,7	0,6	0,6	0,7	0,8	0,7	0,6	0,7	0,6	0,8	0,7	0,8	0,8	0,8
0 eerdere strafzaken		71,6	71,3	71,9	72,8	69,5	68,0	67,0	72,1	71,1	70,7	72,6	67,5	69,4	65,2	66,8	67,0
1-2 eerdere strafzaken		20,1	19,5	19,7	20,1	23,2	23,6	23,7	19,9	22,6	22,1	21,5	23,0	22,9	24,0	24,8	22,3
3-4 eerdere strafzaken		5,7	6,2	4,5	4,6	4,7	5,3	6,2	5,7	4,4	4,3	3,9	5,9	5,0	7,0	5,7	7,4
5 of meer eerdere strafzaken		2,7	3,0	3,8	2,6	2,5	3,1	3,0	2,3	2,0	2,9	2,0	3,5	2,6	3,9	2,6	3,4
Aantal eerdere strafzaken met overval	M =	0,1	0,1	0,1	0,1	0,1	0,1	0,2	0,1	0,1	0,1	0,1	0,1	0,2	0,1	0,1	0,1
0 eerdere strafzaken		93,3	90,9	89,8	90,9	91,1	89,8	87,3	91,8	91,9	90,7	92,5	89,8	89,5	89,7	91,0	88,1
1 of meer eerdere strafzaken		6,7	9,0	10,2	9,1	8,8	10,3	12,7	8,3	8,2	9,3	7,5	10,2	10,5	10,3	9,0	11,9
Veroordelingsdichtheid strafzaken	M =	0,8	0,8	0,8	0,7	0,7	0,7	0,7	0,7	0,7	0,7	0,7	0,7	0,7	0,7	0,7	0,7
Veroordelingsdichtheid HIC-strafzaken	M =	0,1	0,1	0,1	0,1	0,1	0,1	0,1	0,1	0,1	0,1	0,1	0,1	0,1	0,1	0,1	0,1
Veroordelingsdichtheid overval-zaken	M =	0,0	0,0	0,0	0,0	0,0	0,0	0,0	0,0	0,0	0,0	0,0	0,0	0,0	0,0	0,0	0,0
Type zwaarste delict in uitgangszaak																	
Geweld en zeden		1,6	3,2	0,8	1,4	2,9	1,5	2,9	1,1	1,8	1,3	1,9	3,2	2,7	3,3	4,8	3,8
Vermogen met en zonder geweld		97,2	96,2	98,7	98,0	96,1	97,4	95,5	97,8	97,6	97,1	97,2	96,3	96,9	96,3	93,4	95,2
Vernieling, lichte agressie en openbare orde		1,0	<1,0	<1,0	<1,0	<1,0	<1,0	1,0	<1,0	<1,0	<1,0	<1,0	<1,0	<1,0	<1,0	<1,0	<1,0
Verkeer		<1,0	<1,0	<1,0	<1,0	<1,0	<1,0	<1,0	<1,0	<1,0	<1,0	<1,0	<1,0	<1,0	<1,0	<1,0	<1,0
Drugs en overig		<1,0	<1,0	<1,0	<1,0	<1,0	<1,0	<1,0	<1,0	<1,0	<1,0	<1,0	<1,0	<1,0	<1,0	<1,0	<1,0
Type overval in uitgangszaak																	
Woningoverval		22,3	29,4	33,6	34,6	39,5	33,8	36,9	28,4	29,7	33,1	35,0	43,1	41,3	43,5	36,9	35,6
Andere overval		77,7	70,6	66,4	65,4	60,5	66,2	63,1	71,6	70,3	66,9	65,0	56,9	58,7	56,5	63,1	64,4



**Tabel B4.3 (vervolg)**

	2002	2003	2004	2005	2006	2007	2008	2009	2010	2011	2012	2013	2014	2015	2016	2017
N=	830	728	709	783	699	547	582	634	664	750	903	847	676	517	455	421
<b>Ernst zwaarste delict in uitgangszaak</b>																
Geen (zeer) ernstige uitgangszaak	<1,0	<1,0	<1,0	<1,0	<1,0	<1,0	<1,0	<1,0	<1,0	<1,0	<1,0	<1,0	<1,0	<1,0	<1,0	<1,0
Ernstige uitgangszaak (strafdreig. ≥ 4 jr)	9,4	11,0	9,4	9,3	12,2	12,1	9,6	9,6	9,9	6,4	9,0	12,3	11,4	10,1	9,7	11,6
Zeer ernstige uitgangszaak (strafdreig. ≥ 8 jr)	90,2	89,0	90,6	90,4	87,6	87,8	89,5	89,7	89,8	93,1	90,7	87,7	88,5	89,7	89,7	88,4
<b>Zwaarste afdoening bij uitgangszaak</b>																
Maatregel	3,4	2,5	3,7	5,7	3,9	6,4	5,2	4,6	2,6	4,3	3,4	4,0	4,6	5,6	5,7	4,8
Onvoorwaardelijke vrijheidsstraf ≥ 6 mnd	67,3	64,4	69,8	65,9	62,8	60,0	61,2	63,1	58,1	63,9	63,2	64,1	58,6	54,7	53,0	56,8
Onvoorwaardelijke vrijheidsstraf <6 mnd	13,0	14,3	11,4	10,7	16,2	15,5	13,9	15,0	18,5	15,6	17,2	16,3	19,8	18,0	21,1	23,3
Leerstraf	1,6	2,3	2,8	1,7	1,1	1,5	1,0	1,3	<1,0	<1,0	<1,0	<1,0	<1,0	1,0	1,1	<1,0
Werkstraf	7,3	6,2	7,6	7,2	9,4	9,3	8,1	6,6	5,6	5,5	4,7	6,5	5,5	8,1	6,4	5,5
Voorwaardelijke vrijheidsstraf	0,5	2,1	<1,0	1,7	<1,0	<1,0	<1,0	<1,0	<1,0	<1,0	<1,0	<1,0	1,2	<1,0	<1,0	<1,0
Geldstraf	<1,0	<1,0	<1,0	<1,0	<1,0	1,1	<1,0	<1,0	<1,0	<1,0	<1,0	<1,0	<1,0	<1,0	<1,0	<1,0
Beleidssepot (incl. SZOVSM)	2,5	2,6	1,0	2,4	2,0	<1,0	<1,0	1,3	<1,0	<1,0	<1,0	<1,0	<1,0	1,5	2,4	1,0
Overige transactie	<1,0	<1,0	<1,0	<1,0	<1,0	<1,0	<1,0	<1,0	<1,0	<1,0	<1,0	<1,0	<1,0	<1,0	<1,0	<1,0
<b>Rechtbank</b>																
Amsterdam				6,6	13,7	14,8	14,4	9,9	14,6	10,5	8,6	9,4	11,4	12,0	10,8	8,6
Noord-Holland				4,7	7,4	13,7	11,2	8,5	8,3	9,1	9,3	8,9	11,7	9,7	8,6	4,3
Midden-Nederland				5,0	8,4	8,6	9,2	12,5	6,0	9,6	9,6	11,5	9,6	11,2	9,9	13,1
Noord-Nederland				6,5	8,4	9,0	8,1	3,9	7,2	9,5	7,6	6,8	7,0	8,9	7,0	8,3
Den Haag				5,5	10,6	8,8	10,0	8,7	10,2	11,9	9,2	10,3	10,2	13,3	13,0	9,3
Rotterdam				5,7	13,9	11,3	14,3	14,4	13,6	10,8	14,1	15,1	13,6	12,0	17,6	17,3
Limburg				3,7	5,2	6,8	7,2	6,9	6,5	5,5	7,4	7,0	4,6	7,0	6,8	7,4
Oost-Brabant				2,2	4,4	8,2	6,5	9,1	11,6	6,5	8,5	7,3	8,3	8,3	2,0	4,8
Zeeland-West-Brabant				5,4	9,3	8,0	7,6	9,8	7,4	7,3	8,9	8,7	7,5	5,4	8,8	10,7
Gelderland				3,6	7,0	6,2	7,7	11,7	9,6	11,3	10,5	8,4	8,7	7,5	9,5	10,5
Overijssel				3,6	5,0	4,4	3,8	3,6	5,0	7,9	6,2	6,5	7,2	4,6	5,3	5,9

Noot: N = aantal personen, M = gemiddelde, SZOVSM = schuldig zonder oplegging van straf/maatregel. In verband met missende waarden tellen de kolompercentages niet altijd op tot 100%.

Arrondissement is pas vanaf 2006 bekend in de OBD. In het kader van privacy en herleidbaarheid worden bij kenmerken waarvan bij minimaal één van de categorieën sprake is van N < 10 niet alle exacte percentages gerapporteerd.

## Bijlage 5 Feitelijke en verwachte recidive van HIC-daders, betrouwbaarheidsintervallen en effectgroottes, per rechtbank

**Tabel B5.1 Feitelijke en verwachte tweejarige recidiveprevalentie, betrouwbaarheidsinterval en effectgrootte naar de rechtbank waar de strafzaak van HIC-daders in 2015-2017 is afgedaan**

	N	Feitelijke	Betrouwbaarheidsinterval		Verwachte	Effectgrootte
		recidive	feitelijke recidive			
			ondergrens	bovengrens		
<b>Woninginbraak</b>						
Amsterdam	461	59,22	57,1	- 61,3	55,6	0,050
Noord-Holland	280	57,65	55,1	- 60,3	53,1	0,062
Midden-Nederland	448	58,61	56,5	- 60,7	55,5	0,042
Noord-Nederland	445	51,05	49,1	- 53,1	55,5	0,061
Den Haag	521	56,59	54,6	- 58,6	57,3	0,010
Rotterdam	631	50,15	48,6	- 51,8	54,5	0,060
Limburg	249	49,87	47,1	- 52,8	48,6	0,019
Oost-Brabant	326	55,91	53,5	- 58,4	52,2	0,052
Zeeland-West-Brabant	291	41,3	38,8	- 43,9	45,2	0,058
Gelderland	522	52,63	50,7	- 54,6	53,5	0,012
Overijssel	267	55,08	52,4	- 57,8	57,0	0,026
<b>Overval</b>						
Amsterdam	144	43,68	40,0	- 47,5	43,1	0,010
Noord-Holland	106	45,76	41,5	- 50,2	43,8	0,030
Midden-Nederland	155	44,41	40,9	- 48,0	41,7	0,043
Noord-Nederland	113	37,07	33,2	- 41,3	40,2	0,051
Den Haag	166	38,79	35,5	- 42,3	38,2	0,010
Rotterdam	213	39,28	36,3	- 42,4	39,0	0,004
Limburg	97	39,14	34,9	- 43,7	42,2	0,048
Oost-Brabant	72	45,6	40,4	- 51,2	42,3	0,051
Zeeland-West-Brabant	112	34,68	31,2	- 38,5	39,9	0,084
Gelderland	126	43,3	39,3	- 47,5	42,1	0,018
Overijssel	71	39,81	34,6	- 45,5	38,9	0,016

*Noot:* Het betrouwbaarheidsinterval per rechtbank varieert van 95% tot 97,3%.