



Inspectie SZW  
Ministerie van Sociale Zaken en  
Werkgelegenheid



# Jaarplan 2021

Inspectie SZW

**Jaarplan 2021**  
*Inspectie SZW*

Wat de **ontwikkelingen** ook zijn, bij al haar **activiteiten** zet de Inspectie het maatschappelijk effect voorop: **eerlijk, gezond en veilig werk** en **bestaanszekerheid** voor iedereen.

## Voorwoord

Hoe het jaar 2021 eruit gaat zien is in veel opzichten onbekend. Op het moment dat we dit jaarplan afronden, zitten we midden in de tweede coronagolf en leiden de overheidsmaatregelen om het virus in te dammen tot een 'gedeeltelijke lockdown'.

Wat we wel weten, is dat het virus ingrijpende gevolgen heeft voor de arbeidsmarkt en daarmee voor het werkterrein en de werkwijze van de Inspectie SZW. We zien risico's op besmetting tijdens het werk en op overbelasting in sectoren waar de druk toeneemt. Ook zijn er nieuwe risico's door thuiswerken, zoals verstoring van de balans tussen werk en privé. Daarnaast zien we een terugval in inkomen en een grotere afhankelijkheid van voorzieningen. Om hierop adequaat te reageren, hebben we deze zomer onze jaarplanning bijgesteld. De ontwikkelingen zullen ook in 2021 en in de jaren daarna van invloed blijven.

De uitbraak van COVID-19 heeft ontwikkelingen zichtbaarder gemaakt, die ons eigenlijk al bekend waren, maar waarvan we als maatschappij nog konden weggijken. Al eerder signaleerden we dat ontwikkelingen op de arbeidsmarkt leiden tot een stapeling van arbeidsrisico's. Vooral bij werkenden die laagbetaald werk verrichten, op flexibele basis. Zij lopen ook meer risico op arbeidsongeschiktheid of instroom in de Werkloosheidswet (WW) of de bijstand. Zeker als het economisch minder gaat, zoals nu het geval is. We zien dat deze groep extra getroffen wordt door de gevolgen van corona. Een groep die daarbij extra opvalt zijn de arbeidsmigranten. Een deel van onze economie wordt steeds afhankelijker van deze werknemers, die soms onderbetaald worden, lang werken en slechte huisvesting hebben. In 2021

inspecteren we daarom extra, vooral in sectoren waar veel arbeidsmigranten werken. Ook intensiveren we de samenwerking met andere overheden.

Weten wat er speelt en gaat spelen is belangrijk. Daarom investeren we ook in 2021 in onze kennisopbouw. De Nalevingsmonitor Eerlijk Werk geeft inzicht in nalevingsmotieven en de aard en omvang van problemen zoals onderbetaling, arbeidsuitbuiting en illegale tewerkstelling. Onder de noemer 'informatiegestuurd werken' ontwikkelen we andere manieren om informatie te verzamelen. We analyseren meldingen en data en praten ook met werknemers, die soms drempels ervaren om melding te doen van misstanden.

Weten is één maar het vertellen is twee. Uitleggen wat we zien en indien nodig aan de bel trekken. Af en toe zien we problemen die we niet direct kunnen oplossen met onze bevoegdheden. Dan signaleren we dat, en roepen we anderen op om hun verantwoordelijkheid te nemen. In 2021 brengen we de Staat van gezond werken uit. Ook brengen we net als voorgaande jaren een signaleringsbrief over fraudefenomenen in de sociale zekerheid uit.

Als toezichthouder stappen we in de auto om te inspecteren als we denken dat dat nodig is. Maar soms levert het investeren in veiligheid meer op dan het opleggen van een boete. De onlangs geïntroduceerde gedifferentieerde aanpak van ongevals onderzoek is hier een voorbeeld van. Bij ongevallen waarbij het slachtoffer licht letsel oploopt, kunnen onze inspecteurs besluiten om de werkgever zelf een verbeterplan op te laten stellen. Dat is goed voor de veiligheid van de medewerkers. Deze aanpak ontwikkelen we volgend jaar door.

Een veilige werkomgeving blijft een aandachtspunt. Nog steeds hebben veel werkgevers hun risico's nog niet goed genoeg in kaart in de Risico-Inventarisatie en -Evaluatie (RI&E). Door corona wordt dat nog belangrijker. Voor de gezondheid van werknemers maar ook om oneerlijke concurrentie tegen te gaan. Want wat als je concurrent zich niet aan de regels houdt en jij wel?

Los van nieuwe ontwikkelingen houden we onverminderd aandacht voor de hoofdrisico's die we in ons Meerjarenplan hebben benoemd, zoals de blootstelling aan gevaarlijke stoffen, werkdruk en arbeidsdiscriminatie, arbeidsongevallen, druk op eerlijk werk. De impact van corona geeft een extra lading aan die risico's, die we verwerken in onze programma's. We richten onze organisatie zo in dat we een goede balans hebben tussen actief en responsief werk; actief naar sectoren waar de risico's het grootst zijn waarbij we ook klaar staan om adequaat te handelen naar aanleiding van meldingen of de actualiteit. Als dat nodig is, stellen we onze plannen ook in 2021 bij. Maar de rode draad blijft gelijk: inzet op gezond, veilig en eerlijk werken en bestaanszekerheid voor iedereen. Dat is onze missie, en we werken daar met grote betrokkenheid aan."

**Marc Kuipers**

*Inspecteur-generaal  
Sociale Zaken en Werkgelegenheid*



# Inhoudsopgave

<i>Voorwoord</i>	5	5 Bestaanszekerheid	37
1 Inleiding	8	5.1 Ontwikkelingen	37
2 Werken met effect	15	5.2 Doelen	37
2.1 Programmatisch en risicogericht werken	15	5.3 Activiteiten in 2021	38
2.2 Onderzoek van klachten, ongevallen en meldingen	15	6 Bedrijfsvoering	40
2.3 Toezicht en opsporing via de interventiemix	16	6.1 Organisatieontwikkeling	40
2.4 Gedragsbeïnvloeding	18	6.2 Human resource management	41
2.5 Meten van effect	19	6.3 Formatie, bezetting en budget	41
2.6 Reflectief toezicht	20	6.4 Kerncijfers Inspectie	43
3 Eerlijk werk	23	<i>Bijlage Samenvatting per programma</i>	47
3.1 Ontwikkelingen	23	Sectorprogramma's	47
3.2 Doelen	23	Themaprogramma's	50
3.3 Activiteiten in 2021	23	Stelselprogramma's	52
4 Gezond en veilig werk	30	Meldingenprogramma's	53
4.1 Ontwikkelingen	30		
4.2 Doelen	30		
4.3 Activiteiten in 2021	31		

De **berichtgeving** en discussies in media en politiek laten zien dat het **coronavirus** de al bekende problemen **zichtbaarder** en nadrukkelijker aanwezig maakt. Vooral de positie van **arbeidsmigranten** is zorgwekkend.

# 1 Inleiding

## *Inleiding en leeswijzer*

Komend jaar (2021) is het derde uitvoeringsjaar van het Meerjarenplan 2019–2022 (MJP), waarin de meerjarige strategische doelstellingen van de Inspectie SZW zijn vastgelegd.<sup>1</sup> Dit jaarplan biedt inzicht in de activiteiten van de Inspectie in 2021. Het jaarplan beschrijft hoe de Inspectie, vaak in samenwerking met anderen, bijdraagt aan een eerlijke, gezonde en veilige arbeidsmarkt en aan bestaanszekerheid voor iedereen. Ook in 2021 is dit de missie van de Inspectie, die zij steeds uitvoert met oog voor de actuele maatschappelijke ontwikkelingen.

In 2020 heeft de Inspectie een ‘midterm review’ van het MJP uitgevoerd, waarbij is beoordeeld in hoeverre de verdeling van inspectiemiddelen over de programma’s door veranderingen in risico’s en maatschappelijke ontwikkelingen herijking behoeft. Hieruit kwam naar voren dat de grootste arbeidsrisico’s, zoals deze ook in het MJP zijn onderkend, ook nu onverkort aanwezig zijn en daarom aandacht blijven vragen. De grote invloed van de coronapandemie op de arbeidsmarkt en de maatschappelijke zorg over de kwetsbare positie van arbeidsmigranten leidt wel tot aanpassingen in het werk van de Inspectie in 2021 en de komende jaren. Vanwege de coronacrisis heeft de Inspectie haar werkwijze en activiteiten

al aangepast.<sup>2</sup> Met als doel om zelf effectief te blijven en om andere partijen op de arbeidsmarkt (werknemers, werkgevers, sociale partners, et cetera) te faciliteren. Succesfactoren daarbij:

- Inrichting van organisatiebrede processen, zoals centrale triage van coronameldingen;
- Inzet van alternatieve interventies om effect te bereiken, zoals video- en belinspecties;
- Processen die meebewegen met de actuele coronasituatie, zoals het al dan niet ter plekke inspecteren en Rechercheren, enige tijd aanhouden van boeterapporten en bij eerdere boetes rekening houden met bedrijven met betalingsproblemen door corona.

De ontwikkeling van het coronavirus en de impact ervan zijn met grote onzekerheid omgeven. Onze activiteiten voor 2021 staan dan ook niet vast. Als de omstandigheden daarom vragen, zal de Inspectie ook in 2021 bijsturen op prioritaire risico’s en haar werkwijze.

Na dit inleidende hoofdstuk beschrijft hoofdstuk 2 hoe de Inspectie in 2021 verder werkt aan het vergroten, meten en zichtbaar maken van haar effect. In hoofdstuk 3 tot en met 5 volgen de activiteiten op de verschillende domeinen: eerlijk werk, gezond en veilig werk en bestaanszekerheid. Programma’s kunnen actief zijn op een of meer van deze

domeinen. Waar misstanden op het gebied van eerlijk en veilig en gezond werk samenkomen, pakt de Inspectie de problematiek ook breed aan. Zo kijkt de Inspectie in de glastuinbouw naar onderbetaling en fysieke belasting, via een mix van interventies (zoals inspecties en een campagne). In de bijlage staat een overzicht van de belangrijkste doelen en activiteiten van elk van de zeventien programma’s van de Inspectie. De beoogde effecten van de Inspectie worden in deze programma’s gerealiseerd.

## *Algemene impact coronavirus*

De coronacrisis is een publieke gezondheids crisis met grote gevolgen voor de economie en de arbeidsmarkt. Hele sectoren hebben tijdelijk hun deuren moeten sluiten, zelfstandigen zagen opdrachten wegvallen en werknemers bleven in onzekerheid thuis of werkten door in sterk veranderde omstandigheden. Recente ontwikkelingen wijzen erop dat deze ontregeling voortduurt, de precieze impact is onzeker.<sup>3</sup> Als er in 2021 sprake zal zijn van verdere economische krimp, dan schat de Inspectie in dat meerdere arbeidsrisico’s in prioriteit zullen stijgen. Dit betreft risico’s op oneerlijk werk (onderbetaling, illegale tewerkstelling), onvoldoende inkomen en problematische schulden (door meer instroom in de WW en de bijstand) en toenemende fraude met sociale voorzieningen en steunmaatregelen. Ook gaan werkgevers mogelijk minder investeren in goede arbeidsomstandigheden en onderhoud of vervanging van machines, wat arbeidsrisico’s met zich kan meebrengen.

<sup>1</sup> Aanbieding MJP 2019–2022, Tweede Kamer, vergaderjaar 2018–2019, 35000, XV, nr.10, verstuurd naar uw Kamer op 15 november 2018.

<sup>2</sup> Bijstelling van het Jaarplan 2020. Tweede Kamer, vergaderjaar 2019–2020, 35300 XV, nr. 96.

<sup>3</sup> CPB, Macro-Economische Verkenning 2021.

De coronacrisis raakt de bekende problemen op alle domeinen van de Inspectie: eerlijk werk, gezond en veilig werk, bestaanszekerheid. Dat blijkt ook uit het aantal meldingen en vragen die de Inspectie ontving en de aard daarvan. Tot en met 25 oktober 2020 ontving de Inspectie in totaal bijna 12.000 meldingen, waarvan ruim 5400 meldingen aan corona zijn gerelateerd. Ten opzichte van dezelfde periode in 2019 heeft de Inspectie 90% meer meldingen ontvangen, vooral als gevolg van corona. De stijging zet vermoedelijk ook in 2021 door. De meeste coronagerelateerde meldingen gaan over gezond en veilig werk.

#### Focus 2021

Risico's op de arbeidsmarkt veranderen niet sterk van jaar op jaar, zo blijkt uit de inspectiebrede risicoanalyse en de omgevingsanalyse. Aandoeningen aan het bewegingsapparaat bij circa 1,3 miljoen werknemers betreffen het grootste deel van alle beroepsziekten in Nederland. Het aantal werknemers met burn-outklachten is gestegen van 14,4% in 2014 naar 17% in 2019. Van de circa 4.100 sterfgevallen door beroepsziekten sterven jaarlijks ruim 3.000 mensen als gevolg van blootstelling aan gevaarlijke stoffen op het werk.<sup>4</sup> Het aantal meldingen over ernstige arbeidsongevallen stijgt tot en met 2019 jaarlijks maar daalt in 2020, vermoedelijk door het effect van corona op de arbeidsmarkt.<sup>5</sup> En de risico's bij eerlijk werk en bestaanszekerheid blijven onverminderd aanwezig. Burgers hebben vergelijkbare wensen als drie jaar

geleden over waar de prioriteiten van de overheid moeten liggen.<sup>6</sup> Zij vinden dat vooral kankerverwekkende stoffen, arbeidsuitbuiting, armoede en zware ongevallen aandacht moeten krijgen, omdat deze risico's de grootste negatieve effecten op een mensenleven hebben. Deze ontwikkelingen onderbouwen de gemaakte keuzes in het Meerjarenplan. Bovendien leiden deze ontwikkelingen tot veel meldingen en ongevalsonderzoeken, waarmee de Inspectie zicht krijgt op risicovolle sectoren en bedrijven.

De berichtgeving en discussies in media en politiek laten zien dat het coronavirus de al bekende problemen zichtbaarder en nadrukkelijker aanwezig maakt. Vooral de positie van arbeidsmigranten blijkt zorgwekkend. Als vervolg op 2020 richt de Inspectie zich dan ook in het bijzonder op deze groep, in meerdere sectoren (uitzendbureaus, distributiecentra, industrie, agrarische sector, bouw) via meerdere domeinen (gezond, veilig en eerlijk werk) met meerdere partners in nieuwe samenwerkingsverbanden. Zo is het Landelijk Operationeel Team Corona (LOT-C) gestart. Dit team adviseert over vraagstukken die voortvloeien uit de coronacrisis en vormt de verbinding tussen het Rijk, de veiligheidsregio's en andere crisispartners. De Inspectie werkt op het gebied van veilig en gezond werken onder meer samen met deskundigen uit de veiligheidsregio's (GGD's) en de Nederlandse Voedsel- en Warenautoriteit (NVWA). Deze samenwerkingsverbanden spelen ook in 2021 een grote rol.

#### Eerlijk werk

In 2019 constateerde de Inspectie dat er sprake is van een stapeling van arbeids- en bestaanszekerheidsrisico's aan de onderkant van de arbeidsmarkt.<sup>7</sup> Het gaat hier om werknemers met een laag loon en een flexibel contract en zzp'ers in een kwetsbare positie.<sup>8</sup> Zij hebben in potentie te maken met oneerlijk werk en uitbuiting. Bovendien staan zij vaker bloot aan onveilige en ongezonde arbeidsomstandigheden en kennen zij een grotere instroom in de sociale voorzieningen. Deze groep werkenden met een kwetsbare arbeidsmarktpositie is daarom ook in 2021 een belangrijke doelgroep voor de Inspectie. Bij haar operationele keuzes betreft de Inspectie ook de ontvangen (corona)meldingen.

In het bijzonder besteedt de Inspectie ruime aandacht aan misstanden voor arbeidsmigranten die, versterkt door een taalbarrière en een beperkt sociaal netwerk, in een afhankelijke positie zitten. Zij blijken daarom extra vatbaar voor benadeling en risico's bij werken, wonen en vervoer. Vanwege hun zorgelijke positie blijft de Inspectie in 2021 coronameldingen over arbeidsmigranten met voorrang behandelen. Zij inspecteert stevig in relevante regio's en deelsectoren, samen met gemeenten, politie en veiligheidsregio's. Daarnaast neemt de Inspectie deel aan het Aanjaagteam Bescherming

<sup>4</sup> Inspectie SZW, Beroepsziekten in beeld, november 2020.

<sup>5</sup> Het aantal gemelde ernstige arbeidsongevallen van 1 januari tot en met 30 september 2020 is lager dan in dezelfde periode in 2018 en 2019. Een aantrekkelijke economie leidt vermoedelijk weer tot meer ongevallen.

<sup>6</sup> In februari 2020 is aan burgers gevraagd wat volgens hen de impact van gezondheidsproblemen en problemen in werksituaties is op de kwaliteit van leven. En waar de prioriteiten van de overheid moeten liggen.

<sup>7</sup> Inspectie SZW, Staat van eerlijk werk, oktober 2019.

<sup>8</sup> Het gaat dan om zzp'ers die de financiële positie van hun bedrijf als matig of slecht beoordelen én daarnaast geen inkomen boven de 130% van het wettelijk minimumloon (WML) in loondienst hebben. Zie verder: Staat van eerlijk werk, 2019.



Arbeidsmigranten.<sup>9</sup> Dit team heeft gekeken naar structurele verbeteringen op de thema's wonen, werken, zorg, registratie en regulering van uitzendbureaus.

Begin 2020 is in meerdere rapporten de disbalans op de arbeidsmarkt tussen werkenden met een flexibel en vast contract genoemd.<sup>10</sup> De beleidsmatige en politieke reacties op deze rapporten zijn nog niet bekend. De Inspectie is voorstander van een richtinggevend vervolg in 2021, om onwenselijke gedragingen en constructies op de arbeidsmarkt bij voorbaat moeilijker of zelfs onmogelijk te maken. Hierbij gaat het om situaties die met repressief en preventief toezicht niet altijd te voorkomen zijn. Ook vindt de Inspectie voor een daadkrachtige aanpak van arbeidsuitbuiting aanpassing van de huidige regels wenselijk.

Dankzij de extra middelen in het regeerakkoord<sup>11</sup> breidt de Inspectie het aantal inspecteurs en rechercheurs ook komend jaar verder uit, vooral op het gebied van eerlijk werk. Hierdoor neemt de inzet in omvang toe in de genoemde risicosectoren en op thema's als schijnconstructies, arbeidsuitbuiting, illegale tewerkstelling en onderbetaling. Deze inspanningen dragen bij aan het doel om de inspectiedekking op eerlijk werk in 2023 te verdubbelen en zo maatschappelijk effect te bereiken.

<sup>9</sup> Dit Aanjaagteam bestaat uit medewerkers van verschillende ministeries, de Inspectie, de veiligheidsregio's en het Openbaar Ministerie. Het team staat onder leiding van de heer Roemer. Zie verder: Eerste aanbevelingen van het Aanjaagteam Bescherming Arbeidsmigranten, 11 juni 2020. En het tweede advies: Geen tweederangsburgers, 30 oktober 2020.

<sup>10</sup> Commissie Regulering van Werk, In welk land willen wij werken?, januari 2020. WRR, Toekomst van werk, januari 2020. Brede Maatschappelijk Heroverweging eerlijk werk, Een kwestie van fatsoen, april 2020.

<sup>11</sup> De zogenaamde ICF-middelen, Inspectie Control Framework.

### Gezond en veilig werk

Het coronavirus leidt tot risico's voor gezond en veilig werk. Het merendeel van de ontvangen coronameldingen betreft dit domein. Het coronavirus geeft ten eerste een risico op besmetting voor werknemers die vanwege de aard van hun werkzaamheden direct met het coronavirus in aanraking komen. Voor deze situaties gelden extra verplichtingen voor werkgevers om de gezondheid van hun werknemers te borgen. Ten tweede leidt het coronavirus tot een gezondheidsrisico dat ook op de werkvloer tot besmettingen kan leiden. Bijvoorbeeld doordat werkplekken onvoldoende gescheiden zijn, werknemers intensief met collega's en/of klanten werken en werknemers de algemene hygiëne-gedragsregels onvoldoende in acht nemen. De enorme maatschappelijke impact van dit risico is voor de Inspectie aanleiding hier gericht toezicht op te houden. Overigens draagt de Inspectie, naast toezicht op de arbeidsomstandigheden, ook via haar markttoezicht op producten ter bescherming van werknemers bij aan gezond en veilig werken.

De maatschappelijke impact ontstaat ook op een andere manier. Zo zijn veel werknemers gedeeltelijk of volledig gaan thuiswerken, waardoor hun werk-privébalans onder druk kan staan en werk- en technostress en fysieke belasting kunnen toenemen. Door de toename van verkoop via internet is bovendien de druk op sectoren zoals distributiecentra en maaltijd- en pakketbezorging toegenomen. Dit kan leiden tot werkstress en meer ongevallen maar ook tot illegale arbeid en arbeidsuitbuiting.

De Arbeidsomstandighedenwet bepaalt dat werkgevers een zorgplicht hebben voor een veilige en gezonde werkplek voor

hun werknemers.<sup>12</sup> De werkgever moet daartoe de risico's inventariseren en daarop passende maatregelen nemen. Die verplichting om risico's te inventariseren geldt ook voor het risico op besmettingsgevaar dat direct gerelateerd is aan de aard van de werkzaamheden op de arbeidsplaats; voor deze specifieke besmettingsrisico's zijn in het Arbobesluit aanvullende verplichtingen opgenomen. In algemene zin toetst de Inspectie de naleving van de genoemde zorgplicht en kan zij handhavend optreden. De door de Rijksoverheid in het leven geroepen overheidsmaatregelen zijn gebaseerd op de stand der wetenschap. De stand der wetenschap betreft de Inspectie ook als invulling voor de zorgplicht en de maatregelen die de werkgever op basis daarvan moet treffen.

Op grond van de wet 'Tijdelijke wet maatregelen covid-19' krijgt de Inspectie meer handhavinginstrumenten, met ook de mogelijkheid om werkzaamheden stil te leggen als de werkgever de noodzakelijke maatregelen in ernstige mate niet neemt. De Inspectie ziet erop toe dat de werkgever zorgt voor de gezondheid en veiligheid van de werknemer en daarvoor voldoende maatregelen op de arbeidsplaats neemt. Zolang de Tijdelijke wet maatregelen covid-19 van kracht is, geldt ook een uitwerking van de verplichting om adequate maatregelen op de werkvloer te treffen.

Samenwerking met regionale en gemeentelijke overheden is meer dan voorheen belangrijk. Vooral omdat de normen waarop organisaties toezien inhoudelijk overlappen. De veiligheidsregio's en gemeenten zien toe op naleving van de

<sup>12</sup> <https://www.inspectieszw.nl/onderwerpen/toezicht-inspectie-szw-op-coronamaatregelen>.

regels in de Wet publieke gezondheid,<sup>13</sup> die als doel hebben om de volksgezondheid te beschermen. De Inspectie ziet toe op naleving van de Arbo wet- en regelgeving, die als doel hebben dat werknemers een gezonde en veilige werkplek hebben. Samenwerking is vooral van belang rondom werk, huisvesting en vervoer van arbeidsmigranten. Dit loopt onder meer via het eerdergenoemde LOT-C.

#### *Bestaanszekerheid*

De bestaanszekerheid van werkenden en ondernemers staat door corona onder druk. De macro-economische maatregelen van het kabinet zijn van ongekende omvang om de (financiële) gevolgen voor werkenden en bedrijven te beperken. Tegelijk zijn de directe en indirecte gevolgen aanzienlijk.

Met name mensen met tijdelijke contracten stromen de WW en vervolgens, als zij geen andere middelen van bestaan hebben, de bijstand in. Daarnaast hebben de uitvoeringsorganisaties zich enorm ingespannen om de verschillende steunmaatregelen uit te voeren. Hun inspanningen worden vermoedelijk niet minder, vanwege de benodigde controles achteraf en de toestroom van nieuwe uitkeringsgerechtigden. Deze ontwikkelingen stellen deze organisaties voor grote uitdagingen, mede door werken op afstand en de benodigde extra werving. Ook leiden de verschillende regelingen uit het

steunpakket tot meer frauderisico's.<sup>14</sup> De Inspectie zal dit type risico's en eventuele knelpunten in de uitvoering via haar stelselbrede toezicht signaleren. Bij het toezicht op de arbeidswetten ziet de Inspectie soms ook mogelijke uitkeringsfraude door individuen. Dat geeft zij dan door ('signalering') aan de desbetreffende uitkeringsinstantie.

De risico's op toename van fraude en misbruik van sociale voorzieningen en de steunmaatregelen vragen om meer analyses en strafrechtelijke onderzoeken van de Inspectie. Als dat gevolgen heeft voor de strafrechtelijke onderzoeken naar andere onderwerpen, treedt de Inspectie in overleg met het Functioneel Parket.

#### *Doelen Inspectie Control Framework (ICF-doelen)*<sup>15</sup>

De Inspectie zet ook in 2021 in op de procesveiligheid en de bestrijding van acute en chronische blootstellingrisico's aan gevaarlijke stoffen bij Brzo-bedrijven (bedrijven die vallen onder het Besluit risico's zware ongevallen 2015) en overige (chemische) bedrijven. Het aandeel van de Inspectie in de gezamenlijke Brzo-inspecties zal hiermee ook in 2021 meer dan 90% zijn.

<sup>14</sup> Zie ook: Algemene Rekenkamer, Uitkomsten onderzoek naar M&O-beleid van NOW-regeling, 23 september 2020. In deze Kamerbrief benoemt de Rekenkamer de uitzonderlijke omstandigheden waaronder deze NOW-regeling (Noodmaatregel Overbrugging voor Werkgelegenheid) tot stand is gekomen, en dat de snelheid en eenvoud van de regeling leidt tot frauderisico's.

<sup>15</sup> Het ICF is een afwegingskader op basis waarvan (politieke) keuzes konden worden gemaakt over de inzet van middelen in relatie tot de taken van de Inspectie. Dit heeft geleid tot de keuze in het regeerakkoord om de hele handhavingsketen met 50 miljoen euro per jaar te versterken.

In 2021 draagt de extra capaciteit vanuit de ICF-middelen verder bij aan het herstellen van de balans tussen enerzijds ongevalsonderzoeken, klachten en meldingen en anderzijds preventieve inspecties op het domein van gezond en veilig werk. Doel is betere beheersing van arbeidsrisico's en preventie van arbeidsongevallen door betere naleving van de kernverplichtingen van de Arbeidsomstandighedenwet. Ook zijn in 2021 de effecten zichtbaar van de in oktober 2020 geïntroduceerde gedifferentieerde aanpak van ongevals-onderzoek. Deze aanpak wordt in 2021 volop doorontwikkeld. Tot slot zet de Inspectie intensiever in op de aanpak van arbeidsmarktdiscriminatie.

De coronacrisis heeft invloed gehad op de werkwijze van de Inspectie en op haar rol als werkgever.<sup>16</sup> Zo heeft de Inspectie een periode alleen in zwaarwegende gevallen (ongevallen en arbeidsuitbuiting, waaronder intakegesprekken met mogelijke slachtoffers) fysieke inspecties of recherchewerk uitgevoerd. Ook is in versneld tempo gewerkt aan Risico-Inventarisaties en -Evaluaties, zowel voor inspectiewerk op locatie als voor het werken op kantoor door de medewerkers van de Inspectie. Ook is geëxperimenteerd met nieuwe vormen van inspecteren, zoals video- en belinspecties. In het jaarverslag 2020 zal de Inspectie ook deze aspecten betrekken bij haar verantwoording over de ICF-doelen.

<sup>16</sup> Bijstelling van het Jaarplan 2020. Tweede Kamer, vergaderjaar 2019-2020, 35300 XV, nr. 96.

<sup>13</sup> Deze regels worden ook uitgebreid zolang de Tijdelijke wet maatregelen covid-19 in werking is.

### Maatschappelijk effect

Wat de ontwikkelingen ook zijn, bij al haar activiteiten zet de Inspectie het maatschappelijk effect voorop: eerlijk, gezond en veilig werk en bestaanszekerheid voor iedereen. Dat valt onder de beweging 'van streepjes'<sup>17</sup> naar effect' binnen de Inspectie, een meerjarige ontwikkelopgave. De Inspectie bekijkt steeds per programma welke interventie of mix van interventies het meeste effect heeft. Daarbij blijft de aanpak van misstanden op de arbeidsmarkt centraal staan. Waar nodig handhaaft de Inspectie met waarschuwingen, boetes, dwangsommen en stilleggingen. Ook kan ze het strafrecht inzetten. Daarnaast zet de Inspectie andere interventies in, zoals (preventieve) nalevingscommunicatie en druk op ketens van opdrachtgevers of producenten.

Bij het sturen op maatschappelijk effect wordt het belang van inspecties niet losgelaten. Om meer hefboomeffect te verbinden aan inspecties, kijkt de Inspectie breder dan uitsluitend naar de overtreding. We noemen dit 'contextrijk inspecteren': de Inspectie spreekt bijvoorbeeld met de directie en de werknemers over de veiligheidscultuur en over goede voorbeelden in de branche. Ook onderzoekt zij de nalevingsmotieven van werkgevers in Nederland. Dit laatste doet de Inspectie in 2021 via de reguliere monitor Arbo in Bedrijf en de nieuwe Nalevingsmonitor Eerlijk Werk. Het doel van deze monitoractiviteiten is meerledig:

- Het verkrijgen van een landelijk beeld van de naleving van de wet- en regelgeving door werkgevers;
- Het verzamelen van informatie die helpt bij het bepalen

welke interventies het meest effectief zijn;

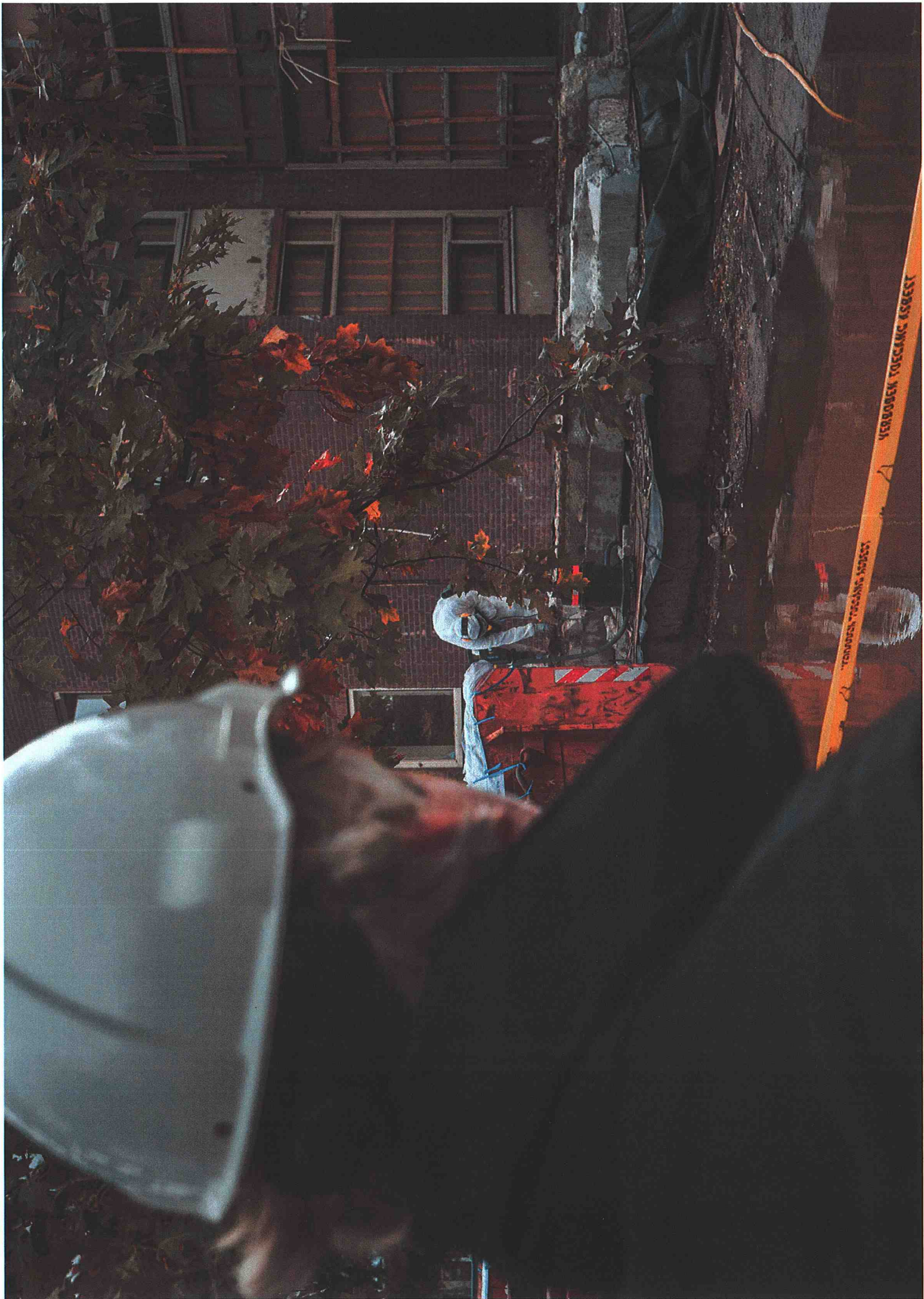
- Het bereiken van direct effect bij de bezochte werkgevers;
- Het bevorderen van preventie.

Naast haar kerntaak, het toezien op de naleving van bestaande regels, treedt de Inspectie op als oren en ogen van de overheid op de arbeidsmarkt. De Inspectie ziet namelijk op de werkvloer van bedrijven en organisaties hoe het arbeidsmarktbeleid in de praktijk uitpakt. Daardoor kan zij vroegtijdig kansen zien of problemen signaleren, zoals nieuwe fenomenen, nieuwe doelgroepen, ineffectieve of knellende regels en niet goed functionerende stelsels. Hierdoor kan de Inspectie bijdragen aan het publieke debat. Bovendien kunnen de verantwoordelijke partijen maatregelen nemen die zij nodig vinden om gezond, veilig en eerlijk werk in Nederland verder te bevorderen. De Inspectie vindt deze reflectieve functie van haar toezicht daarom erg belangrijk, in lijn met de aanbevelingen van de Wetenschappelijke Raad voor het Regeringsbeleid (WRR) en reflecties daarop.<sup>18</sup>

<sup>17</sup> Hiermee wordt bedoeld op het aantal uitgevoerde inspecties.

<sup>18</sup> WRR, Toezien op publieke belangen, 2013. Reflecties op de staat van het toezicht, redactie Inspectieraad, 2019.

Naast haar **kerntaak**, het toezien op de **naleving** van **bestaande regels**, treedt de **Inspectie** op als **oren en ogen** van de overheid op de **arbeidsmarkt**.



## 2 Werken met effect

### 2.1 Programmatisch en risicogericht werken

De Inspectie organiseert haar activiteiten in programma's die zich richten op het tegengaan van de belangrijkste risico's voor gezond, veilig en eerlijk werken en voor bestaanszekerheid in Nederland. Een aantal programma's richt zich op grote sectoroverstijgende risico's, andere programma's hebben een risicovolle sector als uitgangspunt. Tot slot is een aantal programma's en projecten gericht op het functioneren van stelsels van wet- en regelgeving, zoals de sociale zekerheid, markttoezicht en arbozorg.

In de programmatische aanpak staat het handhaven van wet- en regelgeving rondom de arbeidsmarkt en de sociale zekerheid centraal. Per programma wordt bepaald wat de beoogde maatschappelijke effecten zijn, met welke resultaten de Inspectie wil bijdragen aan de realisatie ervan en met welke (mix van) interventies zij die resultaten wil realiseren. Daarbij zoekt de Inspectie de samenwerking met relevante publieke en private partners in de handavingsketen.

De Inspectie is ook de bijzondere opsporingsdienst op het terrein van sociale zaken en werkgelegenheid. Waar nodig zet zij strafrechtelijk onderzoek in als interventie voor programma-doelen. Een aantal werkzaamheden is echter niet aan de programma's gelieerd. Dit betreft onder meer de strafrechtelijke onderzoeken naar zorgfraude (op verzoek van het ministerie van VWS) en fraude door bijvoorbeeld taalscholen bij inburgering.

Soort	Programma
Sectoren	<ol style="list-style-type: none"> <li>1. Bouw en infrastructuur</li> <li>2. Agrarisch en groen</li> <li>3. Horeca en detailhandel</li> <li>4. Industriële arbeid</li> <li>5. Schoonmaak</li> <li>6. Zorg</li> <li>7. Transport en logistiek</li> <li>8. Uitzendbureaus en distributiecentra</li> </ol>
Risico	<ol style="list-style-type: none"> <li>9. Arbeidsuitbuiting</li> <li>10. Schijnconstructies, cao-naleving en fraude</li> <li>11. Bedrijven met gevaarlijke stoffen</li> <li>12. Arbeidsmarktdiscriminatie en psychosociale arbeidsbelasting</li> <li>13. Asbest</li> </ol>
Stelsel	<ol style="list-style-type: none"> <li>14. Toezicht SUWI en Sociaal Domein</li> <li>15. Certificatie en markttoezicht</li> </ol>
Meldingen en verzoeken	<ol style="list-style-type: none"> <li>16. Meldingen, verzoeken en preventie ongezond en onveilig werk</li> <li>17. Meldingen en preventie oneerlijk werk</li> </ol>

Alle strafrechtelijke onderzoeken vinden plaats onder gezag van het Functioneel Parket van het Openbaar Ministerie (OM).

Het handavingsarrangement tussen de ministeries van SZW en VWS, de Inspectie SZW en het OM vormt het formele kader voor de verschillende werkzaamheden.

### 2.2 Onderzoek van klachten, ongevallen en meldingen

Naast de actieve rol in programma's is de Inspectie responsief, open voor meldingen vanuit de samenleving. Meldingen gaan vaak over ongevallen, ernstig gevaar, misstanden en misbruik binnen bedrijven en organisaties. Meldingen worden altijd beoordeeld.

Afhankelijk van de aard van de melding kan de Inspectie onderzoek instellen en, in het geval van geconstateerde overtredingen, handhaven. Als een melding niet op het terrein van de Inspectie ligt, of geen aanleiding voor een onderzoek geeft, wordt deze na de eerste beoordeling afgedaan. Als meer onderzoek of een interventie nodig is, dan pakt een inspecteur dit op. De Inspectie vormt zich een beeld van de situatie door, al dan niet ter plaatse, informatie te verzamelen.

Doel van het beoordelen en onderzoeken van meldingen is het vaststellen, en waar nodig sanctioneren, van overtredingen van arbeidswetgeving. Secundair is daar vanaf eind 2020 met de gedifferentieerde aanpak van ongevalsonderzoeken een werkwijze aan toegevoegd gericht op het realiseren van een beter naleefgedrag bij bedrijven. Binnen deze gedifferentieerde aanpak zoekt de Inspectie bij een arbeidsongeval naar de meest passende interventie voor de situatie waarin het ongeval ontstond. Bij ernstige ongevallen betekent dat een uitgebreid onderzoek. Bij minder ernstige ongevallen, waar de schuldvraag slechts een beperkte rol speelt, kan een interventie bijvoorbeeld een door het bedrijf zelf opgesteld verbeterplan zijn. Tot slot voeden de beoordeling en het onderzoek van meldingen de risicoanalyses van de Inspectie.

De uitbraak van het coronavirus veroorzaakte onrust en onzekerheid bij groepen werkenden. Vanaf maart heeft de Inspectie veel meldingen ontvangen over risico's op besmetting met het coronavirus op het werk, op allerlei plekken in Nederland. Onder andere over de mogelijkheden om op de werkvloer voldoende afstand te houden, over het gebrek aan persoonlijke beschermingsmiddelen in de zorg en over de (al dan niet vrijwillige) fysieke aanwezigheid van werknemers met verkoudheidsklachten.

In veel gevallen heeft de Inspectie bij deze coronameldingen in eerste instantie telefonisch contact gelegd. Na uitvraag van de melder is vervolgens contact gezocht met de werkgever en heeft de Inspectie aanwijzingen gegeven over hoe te handelen. Later is beoordeeld of de werkgever dit adequaat heeft opgepakt, waarbij ook weer met de melder contact is gelegd om de werking in de praktijk vast te kunnen stellen. Waar nodig heeft de Inspectie bewijsstukken opgevraagd of ter plaatse gecontroleerd. Zolang het coronavirus risico's op de werkvloer geeft, pakt ze dergelijke meldingen op deze manier op.

### 2.3 Toezicht en opsporing via de interventiemix

De Inspectie maakt gebruik van diverse interventies om de arbeidswetgeving te handhaven en maatschappelijk effect te sorteren. Interventies zijn gebaseerd op inzichten vanuit de gedragswetenschap. Motieven van werkgevers om regels te overtreden variëren van de regels niet kennen tot puur winstbejag (door malafide werkgevers). De motieven zijn de basis voor de keuze voor de meest effectieve interventie. Als overtredingen bijvoorbeeld voortkomen uit onwetendheid is het vergroten van de kennis van de regels effectief. Repressief optreden is meer effectief bij doelbewuste en structurele overtredingen.

Met alle ingezette interventies streeft de Inspectie verbetering van de naleving van wet- en regelgeving op het SZW-domein na. Door middel van toezicht en opsporing worden overtredingen onderzocht en waar nodig via het bestuurs- of strafrecht aangepakt. Dat kan betekenen dat de Inspectie waarschuwt, een eis aan het bedrijf stelt, een boete oplegt of, als er sprake is van ernstig gevaar voor personen of van herhaalde overtre-

dingen bij hetzelfde bedrijf, het bedrijf stillegt. Eisen aan het bedrijf kunnen gepaard gaan met het instellen van een last onder dwangsom om de werkgever te bewegen snel een probleem op te lossen.

Toezichtactiviteiten kunnen bestaan uit verschillende soorten interventies. Een aantal voorbeelden van interventies door de Inspectie zijn:

- **Inspecties** op de werkvloer zijn gericht op bestuursrechtelijke handhaving en vormen de basis van het inspectiewerk. Inspecteurs bezoeken de bedrijven en controleren op de werkvloer of aan de eisen voor gezond, veilig en eerlijk werk is voldaan. Door zichtbaar te zijn en bij overtredingen bestuurlijke boetes en maatregelen op te leggen, blijven bedrijven en organisaties aandacht hebben voor gezond, veilig en eerlijk werk.
- Bij gebrek aan kennis of motivatie voor naleving zet de Inspectie **nalevingscommunicatie** in. Dat is een combinatie van voorlichting, normcommunicatie (laten zien 'hoe het hoort' en 'hoe dat kan') en het vergroten van de 'ervaren pakkans'. Het gaat dan bijvoorbeeld om het informeren van startende bedrijven over de wetten en regels waar de Inspectie op toeziet, of om publicaties in de media over de resultaten van interventies. De afgelopen jaren heeft de Inspectie gebruik gemaakt van socialmediacampagnes om doelgroepen gericht te bereiken met specifieke boodschappen en doorverwijzing naar meer diepgaande informatie. Deze aanpak wordt in 2021 voortgezet, met uitbreiding van de campagnes #daspaseerlijk en #daspasveilig. Tot slot vergroot de Inspectie het effect van de inspecties door de bevindingen te gebruiken voor gerichte communicatie naar de desbetreffende doelgroep.

- Bij een risico binnen een sector of branche kan de Inspectie ervoor kiezen om via **druk op de keten** het gesprek aan te gaan met brancheorganisaties, andere inspectiediensten of maatschappelijke organisaties. Doel is om gezamenlijk verandering en effect bij de betreffende bedrijven te bereiken. Bijvoorbeeld door brancheverenigingen te stimuleren meer aandacht te geven aan de risico's van gezond en veilig werk via actualisering van de arbocatalogus. Of door (bijvoorbeeld in de bouw) opdrachtgevers nadrukkelijker aan te spreken op hun verantwoordelijkheden om gezond, veilig en eerlijk werk te organiseren.
- De Inspectie heeft vier **zelfinspectietools** ontwikkeld. Via een digitale regelhulp kijkt een ondernemer zo door de ogen van een inspecteur naar de eigen organisatie. Voor elk domein waar de Inspectie toezicht op houdt, is een aparte zelfinspectietool: Gezond & Veilig werken, Eerlijk werken, Werken met gevaarlijke stoffen en Werkdruk en ongewenst gedrag.
- De Inspectie zet **onderzoek en monitoring** in om kennis te vergroten en effectieve antwoorden te vinden op complexe maatschappelijke problemen. Zij signaleert dit aan relevante partners, zoals beleidsafdelingen en andere (uitvoerings) organisaties.
- Anders dan toezichtactiviteiten zet de Inspectie **opsporing** in bij situaties waar het strafrecht, naar verwachting, het beste middel is om het gewenste effect te bereiken. Het gaat dan om ernstige zaken waarbij de rechten van werknemers en/of belangen van de samenleving worden ondermijnd. Daarbij kan worden gedacht aan strafrechtelijk onderzoek naar bijvoorbeeld arbeidsuitbuiting of georganiseerde uitkeringsfraude.

### *Opsporing*

Binnen verschillende programma's kan, naast toezicht, ook strafrechtelijk onderzoek worden ingesteld. Bijvoorbeeld om een situatie van arbeidsuitbuiting, valsheid in geschrift binnen de loonadministratie of georganiseerde fraude binnen de sociale zekerheid tegen te gaan. De strafrechtelijke onderzoeken worden uitgevoerd door buitengewoon opsporingsambtenaren (BOA's) en/of door de bijzondere opsporingsdienst (BOD) van de Inspectie. Naast de reguliere taken van de Inspectie voert deze dienst meer op zichzelf staande onderzoeken en activiteiten uit. Hieronder valt ook fraude met de steunmaatregelen NOW en TOZO (Tijdelijke overbruggingsregeling zelfstandig ondernemers) wegens de coronacrisis en fraude bij inburgeringsactiviteiten. Een aantal strafrechtelijke onderzoeken naar fraude met inburgeringsgelden door taalscholen loopt in 2021 door. Op al deze onderwerpen monitort de Inspectie de ontwikkelingen.

Zoals hierboven aangegeven voert de Inspectie in opdracht van het ministerie van VWS strafrechtelijke onderzoeken naar fraude in de zorg uit. Zij draagt op deze manier bij aan de doelstelling van het programma Rechtmatige zorg 2018-2021 van het ministerie van VWS. Doel is dat geld dat voor de zorg is bestemd, ook daadwerkelijk aan zorg wordt besteed. Focus ligt op vier sectoren (medisch-specialistische zorg, geestelijke gezondheidszorg, mondzorg, wijkverpleging) en op de toepassing van het persoonsgebonden budget. Alle partijen dragen bij aan de doelstellingen van dit programma door het inzetten van hun (handhavende) bevoegdheden. In 2021 geeft VWS, met input van alle betrokken partijen, een vervolg aan het huidige programmaplan.



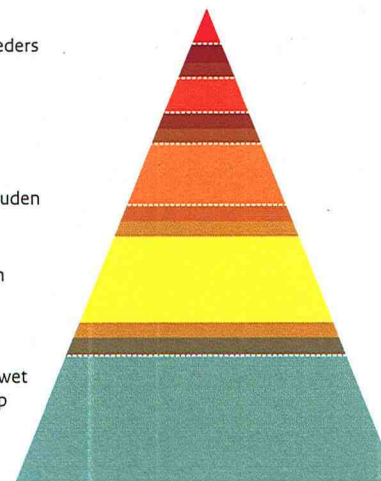
## 2.4 Gedragsbeïnvloeding

Het uitgangspunt bij het kiezen van interventies zijn de motieven van werkgevers om niet na te leven. Om dit mogelijk te maken is het nodig dat programma's inzicht hebben in de mate waarin regels worden nageleefd binnen de sectoren waarin zij actief zijn.

Een werkgeverspiramide (figuur 2.1) laat de nalevingsbereidheid binnen een groep werkgevers zien. Veruit de meeste werkgevers op de Nederlandse arbeidsmarkt willen goede arbeidsomstandigheden en eerlijke arbeidsvoorwaarden aan hun werknemers bieden. Een kleinere groep is niet goed op de hoogte van de regels of niet in staat om de naleving in hun eigen organisatie vorm te geven. De kleinste groep werkgevers bestaat uit structurele overtreders die wet- en regelgeving bewust en structureel overtreden om daaruit financieel voordeel te halen.

Inzicht in de naleving binnen groepen werkgevers is onder meer het resultaat van monitoronderzoek. Voor gezond en veilig werk kan de Inspectie op basis van de monitor Arbo in Bedrijf het inzicht in de risicoverdeling over bedrijven centraal bepalen. Deze monitor laat bij een representatieve steekproef onder bedrijven zien van welke risico's sprake is en in hoeverre bedrijven bij deze risico's passende maatregelen nemen. Voor het domein eerlijk werk wordt een vergelijkbare monitor ontwikkeld en uitgevoerd. Deze monitor richt zich onder meer op risico's als onderbetaling en overtredingen van de arbeidstijdenwet. In 2021 komen op basis van deze Nalevingsmonitor Eerlijk Werk de eerste resultaten beschikbaar.

- Criminele organisaties/overtreders
- Bewuste notoire overtreders
- Willen zich niet aan de wet houden
- Willen zich aan de wet houden maar kunnen dat (nog) niet
- Willen en kunnen zich aan de wet houden, goed werkgeverschap



Figuur 2.1 de werkgeverspiramide

De Inspectie zet in 2021 in op het vergroten van de effectiviteit van door programma's ingezette interventies met het Behavioural Insights Team (BIT). Dit team van gedragsspecialisten adviseert programma's en past gedragskennis toe om onder andere inspecties, brieven en communicatiecampagnes zo vorm te geven dat de kans op blijvende gedragsverandering, en daarmee de naleving van wet- en regelgeving, zo groot mogelijk is.

### Activiteiten van het BIT in 2021

Het BIT ontwikkelt in 2021 brieven om werkgevers te stimuleren hun RI&E te uploaden in een digitaal systeem. Verder wordt er geëxperimenteerd met naming & shaming in specifieke sectoren door inspectieresultaten actief te delen. Ook werkt de Inspectie verder aan een mix van brieven en telefonische interventies gericht op startende ondernemers, met als doel dat zij vanaf de start van hun bedrijf blijvend aandacht besteden aan gezond, veilig en eerlijk werk. Tot slot ondersteunt het BIT in 2021 met de ontwikkeling van gespreksprotocollen en schriftelijke communicatie de doorontwikkeling van inspecteren op afstand. Dat speelt bijvoorbeeld een belangrijke rol bij het onderzoeken van coronameldingen.

## 2.5 Meten van effect

Ook in 2021 zet de Inspectie in op het doorontwikkelen van effectonderzoek. De Inspectie laat daarbij zowel op organisatieniveau (via verantwoording op de ICF-indicatoren) als op programmaniveau (via specifieke project- en programma-rapportages) zien welke effecten zij bereikt.

### Inzicht in de langetermijneffecten van interventies op arbeidsuitbuiting

Het programma Arbeidsuitbuiting selecteert in 2021 een groep werkgevers die in het verleden in beeld zijn geweest als verdachte van arbeidsuitbuiting. Door beschikbare informatie, gesprekken en eventuele controle wordt onderzocht of de betreffende persoon nog steeds als werkgever actief is en zo ja, of die nu de arbeidswetgeving naleeft en de rechten van werknemers respecteert. Hiermee verkrijgt de Inspectie inzicht in de duurzaamheid van het stoppen van arbeidsuitbuiting.

Om effect te verkrijgen in een bepaalde sector of groep werkgevers, is een bepaalde ondergrens noodzakelijk van het aantal bedrijven dat door een interventie wordt bereikt. Sturen op effect is daarom ook sturen op bereik en inspectiedekking. De inspectiedekking is dan ook een indicator die de Inspectie nauwgezet monitort als een van de doelstellingen vanuit de ICF.

Om aannemelijk te maken dat interventies effect hebben gehad op de gewenste gedragsverandering bij werkgevers en werknemers doet de Inspectie effectonderzoek. Dit kan op verschillende manieren, bijvoorbeeld door kwantitatief onderzoek, storytelling, een casestudy of raadpleging van deskundigen. De inspectieprogramma's maken voor 2021 inzichtelijk wat hun bijdrage is aan de inspectiedekking, het effect van de verschillende interventies en de bijdrage daarvan aan de verbeterde naleving in de (sub)sectoren waarin zij actief zijn. Waar nuttig of nodig wordt daarvoor programma-overstijgend onderzoek uitgevoerd.

### Monitoring van acute gevaren bij bedrijven die niet onder Brzo- of ARIE-regelgeving<sup>19</sup> vallen

De Brzo- en ARIE-regelgeving zijn bedoeld om de kwaliteit van het veiligheidssysteem te borgen bij bedrijven waar sprake is van specifieke acute gevaren. Acute gevaren komen echter ook voor bij bedrijven die niet onder deze wet- en regelgeving vallen. Deze bedrijven zijn vaak onbekend met de regels rondom acute gevaren of besteden hier slechts beperkt aandacht aan. De Inspectie wil het voor werkgevers gemakkelijker maken aandacht te besteden aan acute gevaren. Daarvoor wordt onder andere een stappenmodel ontwikkeld. Via een monitor onderzoekt de Inspectie de omvang van de risico's en de effecten van het gebruik van het stappenmodel.

<sup>19</sup> Bedrijven waar grote hoeveelheden gevaarlijke stoffen aanwezig zijn boven een bepaalde drempelwaarde, vallen onder de werking van het Besluit risico's zware ongevallen 2015. Als bij bedrijven wel gevaarlijke stoffen aanwezig zijn, maar niet in hoeveelheden boven de drempelwaarde is sprake van de regeling Aanvullende Risico-Inventarisatie en -Evaluatie (ARIE).

De Inspectie realiseert haar maatschappelijk effect vooral door bij te dragen aan een verbeterde naleving van wetgeving. Hierbij gaat de Inspectie uit van de beleidstheorie waarop de wetgeving is gebaseerd. In dit geval de aanname dat de naleving van de arbeidswetten en de uitvoering van de sociale zekerheid bijdragen aan gezond, veilig en eerlijk werk en bestaanszekerheid voor iedereen. Om het inzicht in deze relatie te vergroten, onderzoekt de Inspectie incidenteel binnen de programma's in hoeverre en hoe een verbeterde naleving daadwerkelijk bijdraagt aan de beoogde maatschappelijke doelen zoals minder arbeidsongevallen, minder uitbuiting en eerlijke concurrentie, minder armoede en minder beroepsziekten.

### Effectmeting programma Asbest

Omdat de gevolgen van blootstelling aan asbest zo ernstig zijn, is hiervoor veel politieke en maatschappelijke aandacht. Jaarlijks overlijden honderden mensen als gevolg van de ziekte mesotheliom die ontstaat door blootstelling aan asbest in het verleden. De Inspectie zal in 2021 meer inzicht verwerven in het effect van het eigen optreden door extern onderzoek uit te laten voeren. De vraag die mede in het onderzoek moet worden beantwoord is of beschikbare data over naleving door gecertificeerde bedrijven in een lange reeks van jaren, inzicht kunnen geven in het effect van het inspectie-optreden.

## 2.6 Reflectief toezicht

De Inspectie ziet op de werkvloer van bedrijven en organisaties hoe het arbeidsmarktbeleid in de praktijk uitpakt. Daardoor kan zij vroegtijdig kansen zien of problemen signaleren, zoals nieuwe fenomenen, nieuwe doelgroepen, ineffectieve of knellende regels en niet goed functionerende stelsels. Hierdoor kan de Inspectie bijdragen aan het publieke debat. Bovendien kunnen de verantwoordelijke partijen maatregelen nemen die zij nodig vinden om gezond, veilig en eerlijk werk in Nederland verder te bevorderen. De Inspectie vindt deze reflectieve functie van haar toezicht daarom belangrijk, naast het toezien op de naleving van arbeidswetten.

### *Generieke publicaties*

In voorgaande jaren heeft de Inspectie meerdere rapportages gepubliceerd, zoals de Staat van arbeidsveiligheid in 2018 en de Staat van eerlijk werk in 2019.<sup>20</sup> Met deze publicaties agendeert de Inspectie urgente maatschappelijke kwesties, waarover zij het gesprek met politiek, beleid en het werkveld wil aangaan. Een 'Staat van' bevat kennis over één of meerdere onderwerpen waarmee de Inspectie zich bezighoudt en verbindt die met informatie uit haar omgeving om tot overstijgende conclusies te komen.

De Inspectie monitort de gevolgen van de coronacrisis voor het werken in Nederland. Dit betreft de ontvangen en onderzochte klachten en meldingen en de ervaringen met de genomen maatregelen om het virus in te dammen. Daarnaast gaat het om de manier waarop de crisis de visie op risico's

<sup>20</sup> Inspectie SZW, Staat van eerlijk werk, oktober 2019.

rondom gezond, veilig en eerlijk werk, en ook bestaanszekerheid heeft veranderd. Op een later moment beziet de Inspectie in hoeverre bevindingen leiden tot een separate publicatie dan wel onderdeel zijn van een reguliere rapportage zoals het jaarverslag. De oorspronkelijk eind 2020 geplande Staat van gezond werken zal nu in 2021 verschijnen.<sup>21</sup> De Staat van gezond werken wordt, naast andere bronnen, van input voorzien door het rapport 'Beroepsziekten in beeld' dat de Inspectie in november 2020 op haar website publiceert.

In 2021 start de Inspectie met het voorbereiden van een geïntegreerde Staat van Werk, waarin een beeld wordt gegeven van het functioneren van de arbeidsmarkt en de sociale zekerheid. Belangrijke bouwstenen hiervoor zijn eigen inspectiezaken en (strafrechtelijke) onderzoeken en meldingen. Maar ook de eigen monitoronderzoeken (zoals Arbo in Bedrijf, de Nalevingsmonitor Eerlijk Werk en de Ongevallenmonitor), registerbronnen (zoals van het CBS) en andere (wetenschappelijke) publicaties. In 2021 werkt de Inspectie verder aan deze rapportage, die naar verwachting in 2022 wordt gepubliceerd.

### *Specifieke signalen*

Naast bovenstaande overkoepelende rapportages heeft de Inspectie ook oog voor specifieke ontwikkelingen en risico's. Een continu signaleringsproces begint met het verzamelen van en zoeken naar ontwikkelingen en risico's die het werk van de Inspectie raken. De Inspectie verrijkt de hiermee verkregen

<sup>21</sup> Centrale onderwerpen zijn: de omvang en aard van beroepsziekten en de belangrijkste oorzaken daarvan, de preventie van ongezond werken, veiligheidscultuur binnen bedrijven, het stelsel rond de aanpak van beroepsziekten, het perspectief van slachtoffers en de activiteiten van de Inspectie en relevante partijen om beroepsziekten terug te dringen.

informatie, om meer zicht te krijgen op de aard, de omvang en de strategische betekenis hiervan. Wanneer nodig signaleert de Inspectie vervolgens die ontwikkeling of het risico bij de organisatie(s) die daarvoor verantwoordelijk is (of zijn). In 2020 betrof dit onder meer signalering over fraude en misstanden door taalscholen bij inburgering. Ook de jaarlijkse signaleringsbrief<sup>22</sup> over fraudefenomenen in de sociale zekerheid valt hieronder. Op deze manier versterkt de Inspectie haar reflectieve functie.

<sup>22</sup> Inspectie SZW, Signaleringsbrief Fraudefenomenen in de sociale zekerheid, 2020; Kamerstukken 2020-0000071277.

Ook **werkgevers** zijn gebaat bij **toezicht en handhaving van de Inspectie**. Als **oneerlijk** werk wordt tegengegaan, **verbetert** het **eerlijke** speelveld voor **ondernemers**.



## 3 Eerlijk werk

### 3.1 Ontwikkelingen

#### *Eerlijk werk onder druk*

In 2020 heeft een aantal door de Inspectie al eerder gesignaleerde ontwikkelingen zich doorgezet. Het grote internationale arbeidspotentieel, de internationale concurrentie, de digitalisering en de groei van de platformeconomie leiden voor een groot deel van de werkenden in Nederland tot een aanhoudende druk op de loonontwikkeling en overige arbeidsvoorwaarden. Zeker in sectoren met lager gekwalificeerd, arbeidsintensief werk.<sup>23</sup>

Meerdere commissies en organisaties hebben de afgelopen periode aandacht gevraagd voor de rechtspositie en bescherming van werkenden met vaste respectievelijk flexibele contracten. Daarin klinkt door dat aanpassingen in de verschillende contractuele mogelijkheden om te werken de risico's op oneerlijk werk kunnen verkleinen. Te verwachten is dat de politieke en beleidsmatige reactie op onder andere het werk van de commissie Borstlap en de WRR<sup>24</sup> vanaf 2021 een richtinggevend vervolg zullen krijgen. Dat geldt ook voor de regelgeving waarop de Inspectie toeziet.

#### *Arbeidsmigranten extra kwetsbaar*

Bekende problemen op het gebied van oneerlijk werk zijn

door de coronacrisis vergroot en zichtbaarder geworden. Vooral als het gaat om de kwetsbare positie van werkenden met een laag loon en een flexibel arbeidscontract en zzp'ers met een slechte financiële positie; werkenden aan de onderkant van de arbeidsmarkt.<sup>25</sup> Arbeidsmigranten zijn daarbij extra kwetsbaar vanwege de taalbarrière en hun afhankelijkheid van de werkgever voor werk, huisvesting en zorgverzekering. De Inspectie neemt deel aan het Aanjaagteam Bescherming Arbeidsmigranten, dat structurele verbeteringen op de thema's wonen, werken, zorg, registratie en regulering van uitzendbureaus voorstelt.

### 3.2 Doelen

Door inzet van interventies in programma's werkt de Inspectie aan de volgende doelen op het domein van eerlijk werk:

- het aanpakken van misstanden, voor de bescherming van kwetsbare groepen aan de onderkant van de arbeidsmarkt;
- het blootleggen van mechanismen op de arbeidsmarkt, voor signalering en een gerichte aanpak van misstanden;
- het bevorderen van eerlijke beloning en bewustzijn daarover bij werkenden;
- het bevorderen van goed opdrachtgeverschap voor de bescherming van kwetsbare groepen aan de onderkant van de arbeidsmarkt.

Bij het aanpakken van misstanden richt de Inspectie zich vooral op werkgevers in de top van de nalevingspiramide. Dit zijn werkgevers die crimineel gedrag vertonen, bewust de regels overtreden of constructies opzetten waarmee de wet wordt overtreden. De Inspectie zet hierop verschillende interventies in, zoals (her)inspecteren, samenwerking met andere toezichthouders en strafrechtelijk onderzoek.

De boodschap van de Inspectie is dat alleen toezicht en handhaving niet voldoende zijn om de problemen aan te pakken. Het is ook van belang om de mechanismen die mede ten grondslag liggen aan deze misstanden en oneigenlijke verdienmodellen bloot te leggen. De Inspectie zet zich in om deze onwenselijke constructies zichtbaar te maken en daarover te rapporteren. Ook versterkt de Inspectie het bewustzijn over eerlijke arbeidsvoorwaarden, met activiteiten om goed werkgeverschap en goed opdrachtgeverschap te ondersteunen. Een voorbeeld is de zelfinspectietool Eerlijk werken.

### 3.3 Activiteiten in 2021

#### *Positie van arbeidsmigranten*

De vraag naar arbeidsmigranten is duidelijk blijvend van aard. Verschillende factoren in onze samenleving zorgen ervoor dat onze economie van deze groep werkenden afhankelijk is. De positie van arbeidsmigranten vraagt echter om meer bescherming. De sectorprogramma's die veel te maken hebben met arbeidsmigranten intensiveren hun inzet in 2021.

<sup>23</sup> Inspectie SZW, Staat van eerlijk werk, oktober 2019.

<sup>24</sup> Commissie Regulering van Werk, In welk land willen wij werken?, januari 2020. WRR, Toekomst van werk, januari 2020.

<sup>25</sup> In hoofdstuk 1 staat een beknopte omschrijving van deze groepen.

Zo blijft de Inspectie in 2021 stevig inspecteren in slachterijen en in de vlees- en visverwerkende industrie. Daarbij streeft de Inspectie naar een dekking van 60%. Ook in de glastuinbouw worden weer intensiever gerichte inspecties uitgevoerd. Bij deze controles kijkt de Inspectie naar de rol van uitzendbureaus bij het uitlenen van arbeidsmigranten. Daarnaast ondersteunt de Inspectie andere partijen in de aanpak om de afhankelijkheid voor arbeidsmigranten op het gebied van huisvesting van uitzendbureaus te verkleinen. Het aanpakken van malafide uitzendbureaus blijft een speerpunt. Dat doen we in samenwerking met de Belastingdienst en het Uitvoeringsinstituut Werknemersverzekeringen (UWV) en met Belgische en Duitse inspectiediensten. In 2021 willen we de bestrijding verbreden door op dit punt ook met de Sociale Verzekeringsbank (SVB) samen te werken.

De Inspectie vindt het belangrijk om arbeidsmigranten al bij hun binnenkomst in Nederland bewust te maken van wat eerlijke beloning inhoudt. Om die reden intensificeert de Inspectie de samenwerking met Bulgarije en Polen. Ze levert input aan het Centrale Informatieknooppunt dat door verschillende departementen ontwikkeld wordt naar aanleiding van het eerste advies van het Aanjaagteam Bescherming Arbeidsmigranten. Dit knooppunt maakt relevante informatie voor arbeidsmigranten toegankelijk en stelt deze in diverse talen beschikbaar. De fenomeenonderzoeken van de Inspectie richten zich op de relatie tussen vormen van verblijfsrecht en slecht werkgeverschap, en nieuwe fenomenen rondom het innemen van paspoorten en de rol van knokploegen. In 2021 zijn ervaringen uit eerdere onderzoeken beschikbaar om het horen van arbeidsmigranten als getuigen te verbeteren, zodat de bereidheid om mee te

werken aan een onderzoek tegen de werkgever toeneemt. Daarbij blijft de Inspectie onverminderd aandacht houden voor de situaties waarin sprake is van arbeidsuitbuiting. De rechercheonderzoeken naar arbeidsuitbuiting worden zoveel mogelijk gecentraliseerd in een nieuw researchteam waarvan de capaciteit in 2021 en 2022 wordt uitgebreid.<sup>26</sup>

Sinds 1 maart 2020 geldt een meldplicht voor buitenlandse werkgevers (dienstverrichters) en zelfstandigen uit een ander land in de Europese Economische Ruimte (EER) of Zwitserland die een tijdelijke opdracht in Nederland uitvoeren. Buitenlandse werkgevers moeten de komst van hun in Nederland gedetacheerde werknemers melden. Ook zzp'ers, werkzaam in bepaalde risicosectoren, die hier in opdracht komen werken, moeten zich voor aanvang van het werk melden. De dienstontvanger moet controleren of de melding juist is. Dit staat in de Wet arbeidsvoorwaarden gedetacheerde werknemers in de EU (WagvEU). Met voorlichting en communicatie beoogt de Inspectie de bekendheid met deze regels te vergroten. Daarnaast vinden op basis van risicoanalyses, waarbij gebruik wordt gemaakt van historische vergelijkingen, op handhaving gerichte controles plaats.

<sup>26</sup> Dit team richt zich samen met de programma's Arbeidsuitbuiting, Uitzendbureaus en Bedrijven met gevaarlijke stoffen ook op de aanpak van misstanden in de uitzendbranche en onderzoeken naar gevaarlijke stoffen. Door de opsporing hiernaar zoveel mogelijk te centraliseren, vergroot de Inspectie de specialistische kennis op het onderwerp en bevordert daarmee de strafrechtelijke aanpak. In dit team zitten bijvoorbeeld de gecertificeerde menshandelrechercheurs die het proces van intake en aangifte uitvoeren.

### *Veranderende werkomstandigheden*

In veel sectoren waar de Inspectie zich op richt zijn de werkomstandigheden in 2020 veranderd. Dit werkt door in 2021. De coronacrisis zorgt er bijvoorbeeld voor dat kantoren en hotels een veel lagere bezetting hebben en tegelijkertijd dat er hogere eisen worden gesteld aan gebouwschoonmaak (kantoren, scholen, zorginstellingen). De Inspectie houdt rekening met dit soort sectorontwikkelingen en mogelijke veranderingen in nalevingsgedrag.

De druk op de hele keten van pakket- en maaltijdbezorging en distributiecentra is toegenomen door veranderend gedrag van Nederlandse consumenten. We zijn vaker online boodschappen gaan doen en meer producten vanuit huis gaan bestellen. De platformeconomie op deze terreinen blijft groeien, met de nodige risico's op oneerlijke beloning en arbeidstijden. Vaak werken de medewerkers in de distributiecentra 's avonds en 's nachts, zodat de klanten hun bestellingen de volgende dag in huis hebben. Pakket- en maaltijdbezorgers hebben het nog nooit zo druk gehad. Maar uit inspecties in 2020 blijkt dat dit werk lang niet altijd op een eerlijke manier gebeurt. De Inspectie gaat in 2021 hierop extra investeren. Door in distributiecentra te controleren op lange werktijden en risico's op aanrijdgevaar, bij maaltijdbezorgers of zij ouder dan 16 jaar zijn<sup>27</sup> en bij pakketbezorgers op naleving van de arbeidsmarkt-wetten.

Daarnaast gaat de Inspectie door met het in kaart brengen van online platforms waarop en de markten waarin deze platforms

<sup>27</sup> In 2020 is de regelgeving rondom de maaltijdbezorging aangepast. Dit werk is sinds 1 juli verboden voor jongeren onder de 16 jaar.

opereren. Zo verkrijgt zij meer inzicht in de aard en omvang en de daarmee samenhangende risico's op oneerlijk werk. Daarbij inventariseert de Inspectie ook wat de (on)mogelijkheden zijn om daar – vanuit de Inspectie – tegenop te treden.

#### *Verdiepend onderzoek naar oneerlijk werk bij bedrijven*

In 2021 bezoekt de Inspectie 750 bedrijven voor de Nalevingsmonitor Eerlijk Werk (NEW). Vaak is niet zichtbaar dat werkgevers hun werknemers op een oneerlijke manier werk laten verrichten. De monitor zorgt voor meer inzicht in welke mate oneerlijk werk in Nederland voorkomt en maakt daarbij verschillen tussen (sub)sectoren duidelijk. Met dit inzicht kan de Inspectie gerichter misstanden aanpakken.

De Inspectie blijft ook in de programma's projecten opstarten die gericht zijn op risico's in sectoren waar we van oudsher minder actief in zijn geweest of waar nieuwe risico's kunnen ontstaan. Net als in voorgaande jaren worden in 2021 alle meldingen inhoudelijk beoordeeld en daar waar mogelijk opgepakt. Trends en ontwikkelingen worden in het meldingenprogramma gesignaleerd en voor specifieke doelgroepen worden aanvullende interventies ingezet. Zo staat voor 2021 een hercontrole van de animatiesector gepland. Ook vindt verkennend onderzoek plaats naar misstanden bij niet bij de brancheorganisaties aangesloten supermarkten. Daarnaast vindt onderzoek plaats naar keukens die vaak op achteraflocaties worden gebruikt om maaltijden voor catering en bezorging te bereiden.

#### *Eerlijke concurrentie voor ondernemers*

Ook werkgevers zijn gebaat bij toezicht en handhaving van de Inspectie. Als oneerlijk werk wordt tegengegaan, verbetert het

eerlijke speelveld voor ondernemers. Ondersteuning van brancheverenigingen is een van de instrumenten van de Inspectie. Zo onderzoekt de Inspectie in 2021 in de transportsector de misstanden op het gebied van verhuizingen. Volgens de branchevereniging gebeurt daar vanwege de primaire focus van opdrachtgevers (onder wie particulieren) op de prijs, veel oneerlijk maar ook ongezond en onveilig werk. Met de branchevereniging zetten we in op het vergroten van de kennis van de gevaren en risico's en het verbeteren van goede arbeidsomstandigheden en eerlijke arbeidsvoorwaarden.

In sommige sectoren is het extra belangrijk dat bij de startende ondernemer bekend is wat de regels zijn en wat de gevolgen zijn van niet-naleving, zodat hij eerlijk concurreert met andere ondernemers. Daarom verstuurt de Inspectie hierover brieven naar startende uitzendbureaus en voert zij gesprekken met startende schoonmaakbedrijven. Het starten van een schoonmaakbedrijf is laagdrempelig en daarom is voorlichting belangrijk. Dit moment dient ook om ondernemers met malafide intenties van de markt te weren.

De Inspectie richt met de Belastingdienst een casustafel in om een gezamenlijke werkwijze te ontwikkelen voor het detecteren en aanpakken van opdrachtgevers van schijnzelfstandigen. Daarmee wordt schijnzelfstandigheid tegengegaan en ontduiking van arbeidswetgeving voorkomen. Ook ontwikkelt de Inspectie met de Immigratie- en Naturalisatiedienst (IND) een gezamenlijke werkwijze om misbruik van migratieregelingen tegen te gaan. Door het aanpakken van werkgevers die vreemdelingen onrechtmatig Nederland in laten reizen en/of illegaal tewerkstellen, bestrijden we concurrentievervalsing en verdringing op de arbeidsmarkt.

De Inspectie ondersteunt sociale partners bij hun toezicht op de naleving van algemeen verbindend verklaarde cao's. Dit doet zij door op verzoek te onderzoeken of de geldende cao juist is toegepast. Als dat niet zo is, kan de verzoeker nakoming van de cao afdwingen bij de civiele rechter. Deze werkwijze draagt bij aan het tegengaan van oneigenlijke concurrentie op arbeidsvoorwaarden.

#### *Meer samenwerking met andere partijen*

De maatschappelijke problemen op de arbeidsmarkt zijn buitengewoon complex en raken niet alleen het werk van de Inspectie, maar ook het werk van andere partijen. Dat maakt dat samenwerken met andere partijen nodig blijft om maatschappelijke problematiek effectief te kunnen aanpakken. Dat deed de Inspectie al en dat blijft ze ook doen. Steeds op verschillende manieren en met verschillende partijen en daar waar de problematiek erom vraagt.

Bij misstanden in de bouw, bij snelle renovatie en verbouwingen van gebouwen met een speculatief oogmerk, komt de Inspectie samen met andere toezichthouders met een lokale aanpak. De ervaring leert dat hier de kans op misstanden rond eerlijk werk relatief groot is. Voor deze aanpak is het nodig om de informatiepositie te verbeteren, zodat duidelijker wordt wie tegen welke arbeidsvoorwaarden werken. De Inspectie werkt met de Belastingdienst informatiegestuurd. Met de registraties die grote aannemers bijhouden, verbetert de informatiepositie over wie er werken op grote bouwwerken. De Inspectie deelt mogelijke kwaliteitsverbeteringen van deze registraties (de poortadministratie) met de sector. Zo krijgen de hoofdaannemers meer zicht en inzicht in de risico's op oneerlijk werk.



Met de Inspectie Leefomgeving en Transport (ILT) vindt onderzoek plaats naar internationaal transport over de Nederlandse wegen. De samenwerking richt zich op ondernemingen die chauffeurs in Nederland inzetten, terwijl gedaan wordt alsof ze vanuit het EU-land rijden waar zij formeel een arbeidsovereenkomst hebben. Met het onderzoek krijgt de Inspectie inzicht in de sector, bedrijfsjuridische constructies en onderbetaling van werknemers.

De Inspectie werkt op projectmatige basis samen in interventieteams met de Belastingdienst, het UWV, de SVB en andere overheidsdiensten. Door de uitwisseling van informatie ontstaat beter inzicht in de malafiditeit in bepaalde bedrijfstakken. En via een integrale aanpak hebben de samenwerkingspartners een grotere repressieve slagkracht en meer preventief effect op de branche. Voor een deel vindt die samenwerking plaats binnen de Landelijke Stuurgroep Interventieteams (LSI). De LSI richt zich op diverse vormen van fraude, overtredingen van arbeidswetgeving en daarmee samenhangende misstanden. In 2021 participeert de Inspectie in de LSI-projecten die zich richten op de aanpak van malafide facilitators, schijnzelfstandigheid, misstanden rond fiscaliteit, arbeid en sociale zekerheid in de horeca en de wijkgerichte aanpakken.

De Inspectie werkt in de vorm van de pilot SEEV (Snel Efficiënt Effectief Veilig) samen met het RIEC (Regionaal Informatie en Expertise Centrum) Noord-Holland. Doel van de samenwerking is het stroomlijnen van informatieverzoeken over ondermijnende criminaliteit en daar waar mogelijk het melden en gezamenlijk bijhouden van signalen. Ook neemt de Inspectie volgend jaar deel aan het Mensenhandel Field Lab. Dat is een initiatief van het Openbaar Ministerie en de

Nationale politie om samen met andere organisaties en wetenschappers een nieuwe, meer effectieve aanpak van mensenhandel te ontwikkelen. De aanpak van arbeidsuitbuiting als vorm van mensenhandel staat in de periode 2021-2022 centraal.

Ook in 2021 gaat de Inspectie in internationale samenwerking investeren. Daarom wordt de samenwerking met inspecties van andere lidstaten versterkt, onder meer met de Nationale liaisonbureaus.<sup>28</sup> De Inspectie hecht een groot belang aan een actieve en daadkrachtige European Labour Authority (ELA).<sup>29</sup> De ELA is opgericht om te zorgen dat lidstaten de EU-wetgeving op het gebied van grensoverschrijdende arbeid op een eerlijke, eenvoudige en effectieve manier kunnen handhaven. De ELA heeft voor 2021 speerpunten benoemd. Een daarvan is dat de ELA de samenwerking tussen EU-landen bij de handhaving van EU-wetgeving ondersteunt, waaronder bij gezamenlijke en gecoördineerde inspecties. Daarvoor biedt zij operationele en technische ondersteuning. Een ander speerpunt is dat de ELA ervoor zorgt dat individuen en werkgevers gemakkelijk toegang krijgen tot informatie over rechten en plichten bij arbeid over de grens.

<sup>28</sup> Deze regelen de administratieve samenwerking en gegevensuitwisseling tussen EU-lidstaten over handhaving van arbeidsvoorwaarden en -omstandigheden. Ook het geven van voorlichting over en het verlenen van bijstand bij naleving behoort tot de taken van deze bureaus.

<sup>29</sup> De European Labour Authority, die in 2019 formeel is opgericht, heeft als voornaamste doel om misbruik bij grensoverschrijdend werk te voorkomen. Deze autoriteit moet er onder meer voor zorgen dat nationale inspecties voldoende samenwerken bij grensoverschrijdende arbeid.

Begin 2021 hebben alle 27 lidstaten een verbindingsfunctionaris gedetacheerd bij de ELA. Zij gaan een belangrijke rol spelen bij het versterken van de samenwerking tussen de lidstaten. De Inspectie draagt actief bij aan deze samenwerking.

In 2020 vond de eerste EMPACT<sup>30</sup> *analytical meeting* plaats, waaraan analisten van verschillende Europese landen hebben deelgenomen. Het doel was om informatie over bijvoorbeeld arbeidsuitbuiting bij *domestic work* met elkaar uit te wisselen. Het voornemen bestaat om ook in 2021 weer een *analytical meeting* te laten plaatsvinden. Verder worden in 2021 vanuit EMPACT Joint Action Days georganiseerd.

#### *Slimmer werken met data*

De Inspectie gebruikt de beschikbare data om duidelijk te maken waar misstanden zich concentreren. Zo brengt de Inspectie opsporingsinformatie en informatie uit het programma Schoonmaak bij elkaar om voor de aanpak in 2021 de problematiek in de schoonmaakbranche te schetsen. Binnen het programma Uitzendbureaus wordt op eenzelfde manier opsporingsinformatie en toezichtsinformatie in samenhang geanalyseerd. Het betreft informatie over alle uitzendbureaus die in de periode van 2018 tot en met 2020 in onderzoek zijn geweest. De analyse heeft onder meer als doel om beter zicht te krijgen op de notoire overtreders binnen deze branche. Daarnaast draagt de analyse bij aan het in kaart brengen van de instrumenten die de Inspectie in 2021 bij de aanpak van deze notoire overtreders kan inzetten.

<sup>30</sup> European Multidisciplinary Platform Against Criminal Threats

Door beschikbare data goed te gebruiken, kan de Inspectie misbruik slimmer en met minder last voor de burger opsporen. Een voorbeeld hiervan is de privaat-publieke samenwerking met banken. De Inspectie investeert in actieve opsporing van mogelijke uit bankgegevens gebleken uitbuitingssituaties. Dat gebeurt met geautomatiseerde zoekprogramma's die banken binnen hun eigen systemen kunnen toepassen. Hieraan doen alle grote banken en de Financial Intelligence Unit (FIU) mee. Banken kunnen zo eerder misstanden via bankgegevens op het spoor komen en daardoor voorkomen.

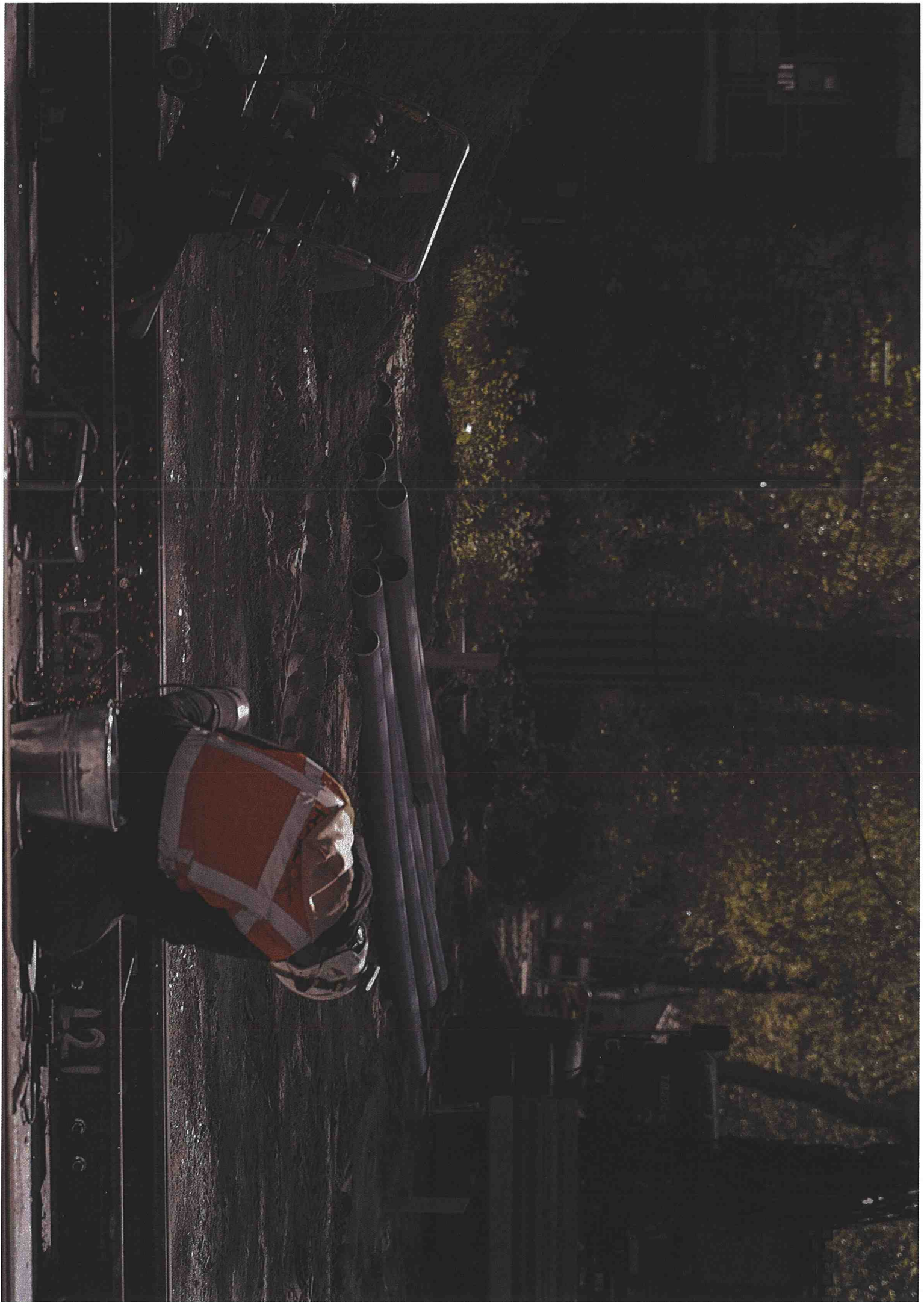
#### *Druk op opdrachtgevers*

Fatsoenlijk werk begint bij goed opdrachtgeverschap. In bepaalde sectoren hebben opdrachtgevers (grote) invloed op de mate waarin eerlijk kan worden gewerkt. Opdrachtgevers zijn zich vaak niet bewust van risico's op oneerlijk werk verderop in de productieketen, doordat selectie van de goedkoopste aanbieder voorop staat.

Door de grote opdrachtgevers in de pakketbezorging te confronteren met wat er zich binnen hun keten afspeelt, beoogt de Inspectie dat zij uiteindelijk alleen met eerlijke bedrijven in zee gaan. Het effect hiervan is groter dan bij het alleen controleren van individuele pakketbezorgers. De Inspectie is in 2020 met deze strategie gestart en vervolgt deze in 2021. Dat doet zij door met alle grote marktpartijen het gesprek aan te gaan, te signaleren wat wordt aangetroffen en hen aan te zetten tot betere interne beheersprocessen.

Datzelfde geldt voor hoteliers. De Inspectie voert met hen gesprekken over misstanden bij de schoonmaak van de kamers en legt de nadruk op verantwoord aanbesteden van schoonmaak.

De **hogere** arbeidsbelasting door het **thuiswerken** en de hoge druk op **productie** brengen een **nieuw vraagstuk** met zich mee: hoe moet de **werkgever** de **arbozorg** regelen als **werknemers** in grote aantallen thuis blijven werken?



## 4 Gezond en veilig werk

### 4.1 Ontwikkelingen

Veilig en gezond werken is meer dan ooit van groot belang. Dat heeft de coronacrisis haarfijn duidelijk gemaakt. Er zijn natuurlijk grote verschillen in het effect dat de crisis heeft en heeft gehad. Er zijn sectoren die min of meer stilvielen (zoals de horeca en cultuursector). Er zijn ook sectoren waar juist meer productie werd geleverd (bijvoorbeeld distributiecentra als gevolg van toegenomen online verkopen) en sectoren waar werknemers door de aard of organisatie van hun werkzaamheden een groter risico op besmetting liepen. De coronacrisis kwam tot uiting in besmettingen op het werk, een versterking van de hygiënemaatregelen en het gebruik van mondneusmaskers.

Er zijn structurele arbeidstekorten in de publieke dienstverlening: bij de politie, in het onderwijs en in de zorg. Dat leidt tot meer risico's op psychosociale arbeidsbelasting en (langdurig) verzuim. Door het coronavirus nemen deze risico's vooral in de zorgsector extra toe. In andere beroepsgroepen zijn werknemers juist meer gaan thuiswerken. Voor hen kan de werk-privébalans onder druk komen te staan en het risico op werkstress en psychosociale arbeidsbelasting toenemen. De Alliantie Digitaal Samenleven<sup>31</sup> geeft aan dat vooral jongeren tussen 25 en 35 jaar stressklachten ervaren. Door het toenemend gebruik van digitale communicatiemiddelen komen zij

<sup>31</sup> De Alliantie is een publiek-privaat samenwerkingsverband van meer dan 30 partijen, waaronder het ministerie van BZK.

moeilijker tot rust, wat kan leiden tot een burn-out. Een ander aandachtspunt is de hoge snelheid van het werk en de mate waarin de aard van het werk verandert. Uit onderzoek van de WRR blijkt dat 38% van de werkenden aangeeft vaak of altijd snel te moeten werken om het werk af te kunnen krijgen. Dit kan mensen die niet aan de hoogproductieve eisen voldoen uit de arbeidsmarkt drukken, bijvoorbeeld als zij een (mentale) arbeidsbeperking hebben. Ook maakt dat de re-integratie van mensen na een burn-out, ernstige ziekte of arbeidsongeval moeilijker. De hogere arbeidsbelasting door het thuiswerken en de hoge druk op productie brengen een nieuw vraagstuk met zich mee: hoe moet de werkgever de arbozorg regelen als werknemers in grote aantallen thuis blijven werken?

In de komende jaren zetten projectontwikkelaars en woningcorporaties in de bouwsector in op de energietransitie en de verduurzaming van de energieproductie. Nieuwe technieken en experimentele pilotprojecten met zonnepanelen, windmolenparken en laadpunten voor elektrische auto's leiden mogelijk tot nieuwe, nog onbekende risico's. Bestaande arbeidsrisico's leidend tot ongevallen op de bouwplaats zullen door groter materieel (transformatoren) toenemen. Maar ook door taal- en cultuurproblemen vanwege internationalere werkplaatsen, werkdruk door gebrek aan gekwalificeerd personeel en stapeling van risico's. Om goed zicht te houden op risico's op de werkvloer en de ontwikkelingen in de aard van arbeidsongevallen is het ook belangrijk de ondermelding van ongevallen aan te pakken.

### 4.2 Doelen

De ICF-gelden stellen de Inspectie in staat de inzet op blootstelling aan gevaarlijke stoffen te intensiveren. Ook kan zij hierdoor risicogericht gevaarlijke en ongezonde werksituaties aanpakken, door herstel van de balans tussen reactieve en actieve interventies. De Inspectie werkt door inzet van interventies in programma's aan de volgende doelen op het domein van gezond en veilig werk:

- het aanpakken van onveilige en ongezonde werksituaties, blootleggen van de achterliggende oorzaken en ontwikkelen van een bijpassende effectieve aanpak. Daarmee draagt de Inspectie bij aan de terugdringing van de maatschappelijke kosten van onveilig en ongezond werk en verzuim als gevolg daarvan;
- het doen van onderzoek naar arbeidsongevallen en klachten over (gevaarlijke en ongezonde) werksituaties en machines met het doel daarvan te leren. De leerervaringen zijn bedoeld voor het bedrijf, de fabrikant en de branche, maar ook voor de Inspectie zelf;
- het bijdragen aan meer bewustwording van werkgevers en werknemers van de gevaren van ongezond en onveilig werken. Het stimuleren van een cultuur van veilig en gezond werken (samen met relevante ketenpartners) en het aanpakken van misstanden;
- om haar doelen te bereiken, intervenueert de Inspectie niet alleen bij de werkgever, maar ook bij andere betrokken partijen in het netwerk.