



Ministerie van Sociale Zaken en  
Werkgelegenheid

# Monitor Arbeidsmarkt

April 2019



## Kernboodschap en leeswijzer

Voor het vierde jaar op rij sinds 2014 ontwikkelde de Nederlandse arbeidsmarkt zich positief, met opnieuw een grote toename van het aantal werkenden, waarbij in 2018 voor het eerst in lange tijd juist ook het aantal werknemers met een vast dienstverband steeg (146 van de totale toename in 2018 met 195 duizend werkzame personen). De vacaturegraad steeg in 2018 naar een recordaantal van 142 ontstane vacatures per 1000 banen (voor de crisis - in 2008 - waren dat er 128). Keerzijde van dit laatste zijn de groeiende tekorten aan personeel: Eind 2018 had een kwart van de bedrijven last van een personeelstekort, tegen 5% begin 2016. De groei van de netto arbeidsdeelname van ouderen (55 tot 65 jaar) zette zich in 2018 onverminderd voort (+ 2,0 procentpunt, tegenover 1,1 procentpunt gemiddeld) en werd alleen overtroffen door die van mensen met een niet-westerse migratieachtergrond (+3,5 procentpunt). Het werkloosheidspercentage is na een top van 7,9% (in februari 2014) gedaald naar 3,3% in maart 2019 (seizoensgecorrigeerd). Dat is een historisch laag percentage, voor het laatst gemeten in 2001 en daarvoor in het jaar 1974.

Als gevolg van beleids- en registratie-effecten van de invoering - per 1 juli 2015 - van de Wet werk en zekerheid (Wwz) bleef de daling van het aantal WW-uitkeringen aanvankelijk achter bij de daling van het aantal werklozen, maar tussen eind maart 2016 en eind 2018 is het aantal WW-uitkeringen relatief even hard gedaald (met 44%) als het aantal werklozen. Het bijstandsvolume bleef, ondanks het aantrekken van de arbeidsmarkt, nog tot eind maart 2017 stijgen. Sindsdien is het aantal bijstandsuitkeringen licht gedaald (met 9%).

Het totale volume arbeidsongeschiktheids(AO)-uitkeringen neemt vanaf 2013 jaarlijks toe. Met de 'nieuwe Wajong 2015' sloeg de jaarlijkse toename van het Wajongvolume vanaf 2015 om in een licht dalende trend, wat in de jaren 2015-2016 per saldo tijdelijk resulteerde in een daling van het totale AO-volume. Met ingang van 2017 neemt het totale AO-volume weer toe, en bedraagt 812 duizend uitkeringen eind 2018 (5 duizend meer dan eind 2016).

Eind 2018 hadden 198 duizend personen een re-integratievoorziening van gemeenten, 7 duizend meer dan eind 2017. Het jaargemiddelde re-integratievoorzieningen steeg van 2017 op 2018 met 30 duizend, naar 269 duizend (+12%). In de eerste helft van 2018 werden vanuit het gemeentedomein 21,7 duizend banen gestart met inzet van een re-integratievoorziening in de voorafgaande maand, 0,7 duizend (3,2%) meer dan in de eerste helft van 2017. De stijging van het aantal gestarte banen zonder voorziening of uitkering in de nieuwe baan was daarbij relatief het grootst (6,7%), gevolgd door de stijging (met 5,2%) van het aantal banen met alleen een voorziening.

Eind december 2018 stonden in totaal 218.300 mensen in het landelijk register waarin alle mensen staan die onder de banenafpraak vallen (doelgroepregister). Van hen waren 112.800 mensen (52%) werkzaam, overeenkomend met 128.600 banen volgens de banenafpraak. Dat zijn 53.400 banen meer dan de 75.200 banen tijdens de nulmeting (op 1 januari 2013).

In 2018 kocht het UWV 28.600 trajecten in ten behoeve van arbeidsgehandicapten, en 37.500 voorzieningen ter ondersteuning van het aan het werk houden van arbeidsgehandicapten met een gestarte baan. Dit is ten opzichte van 2017 een toename met 1.800 trajecten (7%), respectievelijk afname met 800 voorzieningen (-2%). Sinds juli 2016 koopt het UWV de diensten *Naar werk* in met een doorlooptijd van maximaal zes tot negen maanden. Het plaatsingspercentage van de ingekochte trajecten met een baan als direct doel is de laatste jaren dan ook flink gestegen. Van de in 2012 gestarte trajecten heeft 27% tot en met maart 2019 geleid tot plaatsing, van de trajecten die in 2017 zijn gestart is dat nu al 44%.

*In hoofdstuk 1 worden de recente ontwikkelingen ten aanzien van de werkgelegenheid, openstaande vraag, arbeidsdeelname en werkloosheid beschreven. Hoofdstuk 2 schetst de*

ontwikkelingen op het terrein van inkomenswaarborg. In hoofdstuk 3 staan de activering en re-integratieinspanningen door gemeenten en UWV centraal.

## **Inhoudsopgave**

<b>1. Werkgelegenheid en werkloosheid</b>	<b>5</b>
1.1 Inleiding	5
1.2 Werkgelegenheid	5
1.2.1 Ontwikkeling netto arbeidsdeelname	7
1.2.2 Ontwikkeling netto arbeidsdeelname naar persoonskenmerken	8
1.3 Werkloosheid	10
1.3.1 Ontwikkeling werkloosheid naar persoonskenmerken	10
1.4 Wet tegemoetkomingen loondomein (Wtl)	11
<b>2. Inkomenswaarborg</b>	<b>14</b>
2.1 Inleiding	14
2.2 WW-uitkeringen	14
2.3 Bijstandsuitkeringen	16
2.4 Arbeidsongeschiktheidsuitkeringen (AO-uitkeringen)	18
<b>3. Re-integratie</b>	<b>20</b>
3.1 Inleiding	20
3.2 Re-integratie gemeentedomein	20
3.2.1 Mensen met een re-integratievoorziening van gemeenten	20
3.2.2 Re-integratievoorzieningen gemeentedomein	21
3.2.3 Effect van activering en inzet re-integratie door gemeenten	22
3.2.4 Werk voor mensen met een arbeidsbeperking	24
3.3 Activering en re-integratie arbeidsgehandicapten door UWV	25
3.3.1 Beschikbare middelen activering en bemiddeling arbeidsgehandicapten	25
3.3.2 Dienstverleningsbestand en ingezette trajecten en voorzieningen	26
3.3.3 Effect van activering en inzet re-integratie door UWV	27

# 1. Werkgelegenheid en werkloosheid

## 1.1 Inleiding

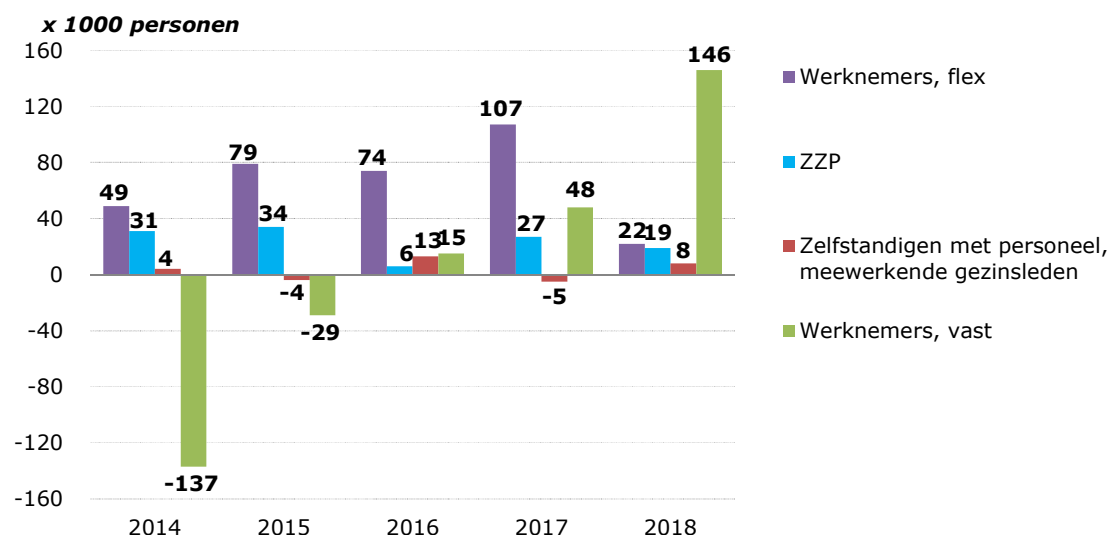
In dit hoofdstuk staat de jaarontwikkeling van de werkgelegenheid (paragraaf 1.2) en de werkloosheid (paragraaf 1.3) in de periode 2015–2018 centraal. Er wordt een vergelijking gemaakt met de ontwikkeling in andere EU-landen en er wordt aandacht besteed aan verschillen in ontwikkeling naar kenmerken als positie werkkring, economische sector, vacaturegraad, dynamiek op de arbeidsmarkt en naar persoonskenmerken (geslacht, leeftijd, herkomstgroepering en opleidingsniveau).

## 1.2 Werkgelegenheid

De omvang van de werkzame beroepsbevolking (zelfstandigen en werknemers) bedroeg in 2018 gemiddeld 8774 duizend. Dat is 560 duizend meer dan het jaargemiddelde 2014 (+6,8%). Deze stijging bestond vooral uit flexwerkers (282 duizend, +16,7%) en zelfstandigen zonder personeel (86 duizend, +8,7%), maar in 2018 bestond de groei juist voor het grootste deel uit vaste werknemers (146 duizend van de totale toename met 195 duizend werkenden), zie figuur 1.2a.

Het percentage werknemers met een vast dienstverband op het totaal aantal werkenden nam daarmee voor het eerst in lange tijd weer iets toe, van 60,7% in 2017 naar 61,0% in 2018 (in 2003 was dit nog 73,1%).

**Figuur 1.2a: Jaarmutaties werkzame beroepsbevolking naar positie werkkring, 2014–2018**



Bron: CBS Statline; bewerking SZW

### Banen van werknemers naar sector

Het totaal aantal banen van werknemers bedroeg in 2018 gemiddeld 8346 duizend, dat is 625 duizend meer dan in 2014 (+8,1%). Deze toename komt voor het grootste deel op het conto van de sector 'Zakelijke dienstverlening' en de sector 'Handel, vervoer en horeca', met een toename ten opzichte van 2014 met 305 (+22%) respectievelijk 196 duizend (+10%) banen, zie figuur 1.2b.

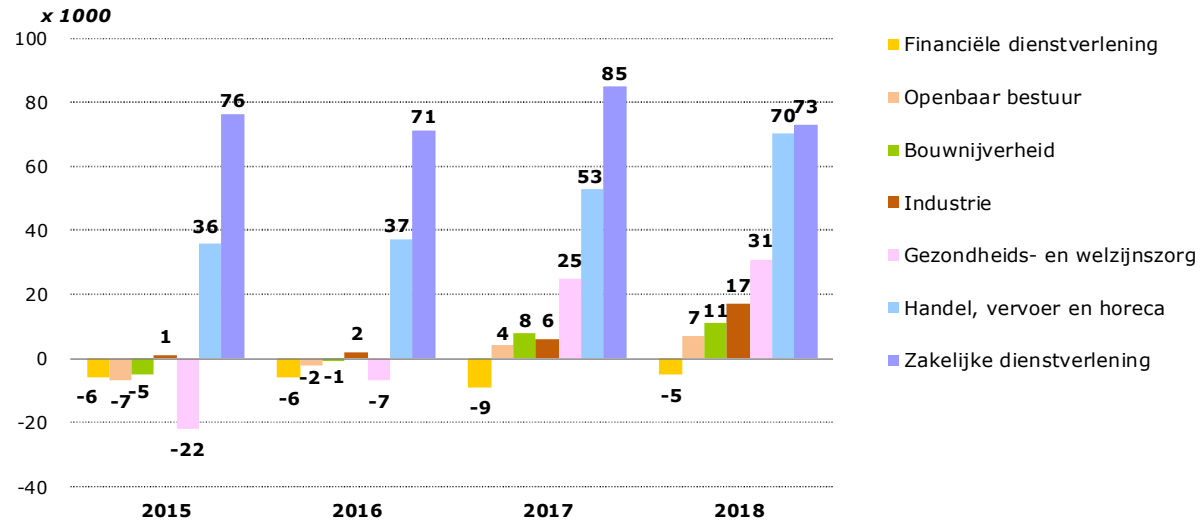
De groei van de zakelijke dienstensector bestond vooral uit uitzendbanen (234 duizend, +39%).

In 2018 is er alleen in de financiële dienstverlening nog sprake van een daling van het aantal banen (met 5 duizend, -2,4%). De financiële dienstverlening is de enige sector waarin het aantal banen van werknemers structureel afneemt. UWV verwacht dat dit ook de komende jaren doorzet. Er zijn in deze sector nog wel goede kansen voor functies op hoger beroepsniveau.<sup>1</sup>

<sup>1</sup> Zie UWV, [Factsheet arbeidsmarkt Financiële dienstverlening](#), augustus 2018.



**Figuur 1.2b: Jaarmutaties aantal banen van werknemers naar sector, 2015–2018**

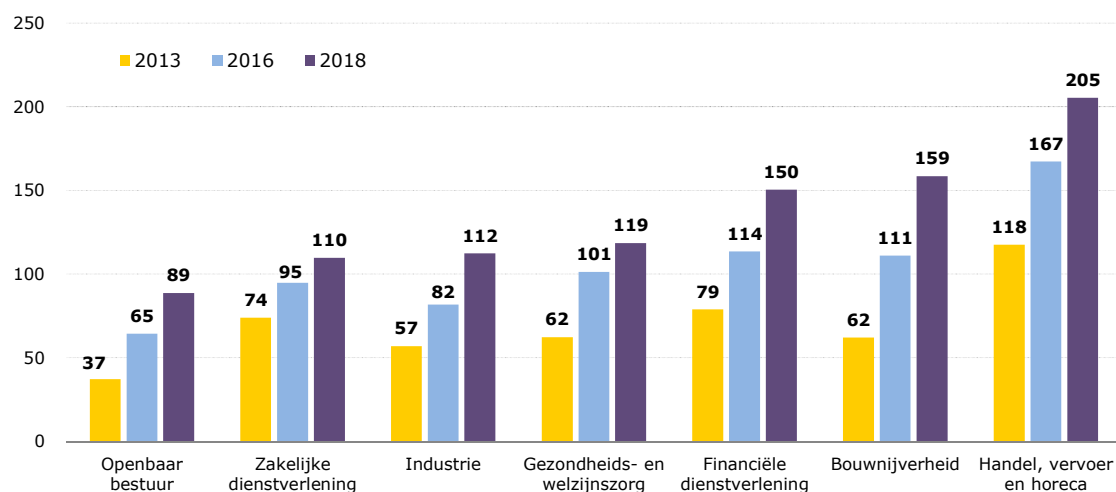


Bron: CBS Statline; bewerking SZW

#### Vacaturegraad naar sector

De vacaturegraad (het aantal nieuw ontstane vacatures per duizend banen) daalde van 128 in 2008 naar 80 in 2013, maar steeg hierna tot een recordaantal in 2018 van 142 ontstane vacatures per duizend banen. In alle sectoren steeg de vacaturegraad tussen 2013 en 2018. De stijging was daarbij relatief het grootst in de bouwnijverheid (155%) en het openbaar bestuur (138%), zie figuur 1.2c. In 2018 was de vacaturegraad het hoogst in de sector 'Handel, vervoer en horeca' (205 nieuwe vacatures per 1000 banen) en het laagst in het openbaar bestuur. De stijging van de vacaturegraad ging gepaard met een toename van personeelstekorten. Aan het begin van 2016 waren er nog amper (gemiddeld 5%) bedrijven die aangaven dat ze last hadden van personeelstekorten in Nederland, met percentages die in vrijwel alle regio's onder de 10 lagen. In het vierde kwartaal van 2018 had een kwart van de bedrijven last van een tekort aan personeel. In het merendeel van de veertig COROP-gebieden<sup>2</sup> ging dat op voor 20 tot 30 procent van de bedrijven. In Oost-Nederland en in het noorden van Noord-Holland lagen die percentages hoger. De krapte was het grootst in de regio Zaanstreek (36 procent) en het kleinst in Flevoland (16 procent).<sup>3</sup>

**Figuur 1.2c: Aantal nieuwe vacatures per 1000 banen van werknemers naar sector, 2013-2018**



Bron: CBS Statline; bewerking SZW

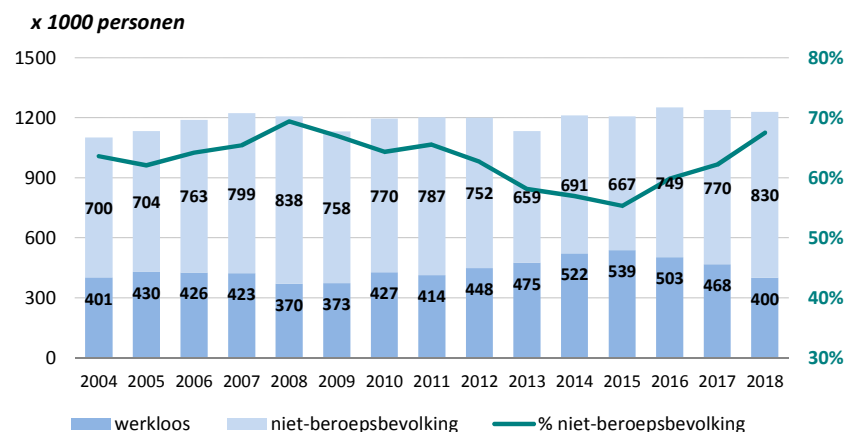
<sup>2</sup> De 40 COROP-gebieden vormen een landelijk dekkende gebiedsindeling, en zijn in 1970 vastgesteld door de Coördinatiecommissie Regionaal Onderzoeksprogramma (COROP). De COROP-gebieden zijn ontwikkeld op basis van het nodale principe, waarbij de forenzenstromen als basis hebben gediend. Het nodale principe is hier en daar losgelaten zodat de gebieden de provinciegrenzen volgen.

<sup>3</sup> Zie CBS, [Personeelstekort loopt in alle regio's op](#), 20 december 2018.

### Dynamiek op de arbeidsmarkt

De dynamiek op de arbeidsmarkt is groot, ook in recessieperioden als 2003–2005 en 2009–2014. Uit statistieken van het CBS blijkt dat over de gehele periode 2004–2018 elk jaar 1,1 à 1,2 miljoen personen zonder werk een baan vonden, zie figuur 1.2d. Wel verandert onder invloed van de conjunctuur het aandeel dat vanuit de werkloze beroepsbevolking werk vindt: wanneer de arbeidsmarkt aantrekt daalt dit aandeel (doordat meer mensen van buiten de beroepsbevolking direct werk vinden, zonder voorafgaande periode van werkloosheid), en wanneer de arbeidsmarkt verslechtert stijgt het aandeel dat vanuit de werkloze beroepsbevolking een baan vindt.

**Figuur 1.2d: Niet-werkzame baanvinders naar arbeidsmarktpositie bij aanvang kwartaal baanvondst, jaargemiddelden 2004–2018**

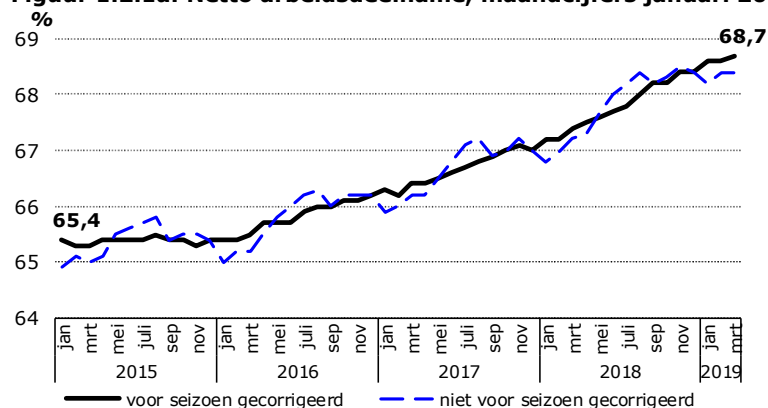


Bron: CBS Statline; bewerking SZW

### 1.2.1 Ontwikkeling netto arbeidsdeelname

Figuur 1.2.1a geeft de ontwikkeling weer van de netto arbeidsdeelname (het aantal werkenden als percentage van de bevolking 15-74 jaar) sinds januari 2015. In november 2018 werd het absolute recordniveau van 68,3 procent (februari 2009) al gepasseerd, maar de netto arbeidsdeelname blijft (vooralsnog) toenemen, en bereikte in maart 2019 een niveau van 68,7 procent.

**Figuur 1.2.1a: Netto arbeidsdeelname, maandcijfers januari 2015 – maart 2019**



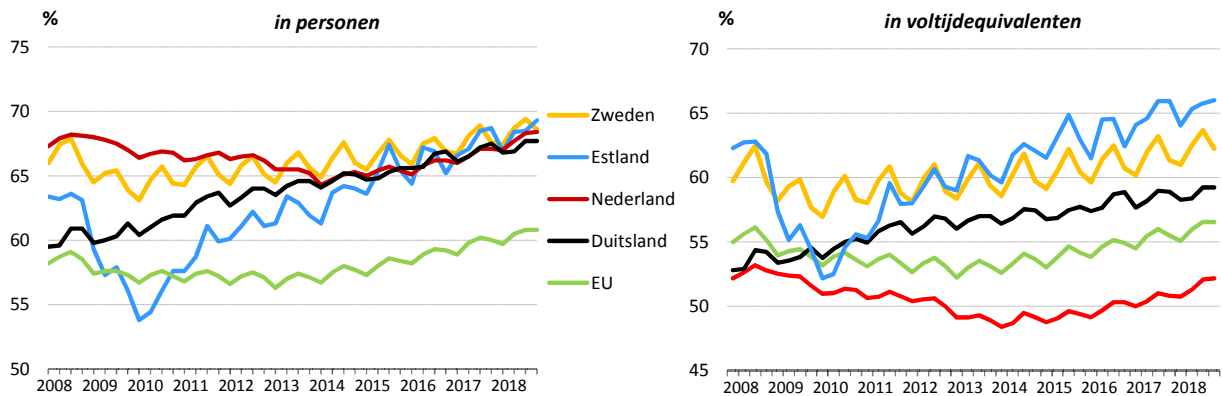
Bron: CBS Statline

### Internationaal

Ondanks een sterke daling van de netto arbeidsdeelname (in personen) met ingang van 2009 behield Nederland tot 2013 zijn koppositie in de EU. Hierna viel Nederland terug naar een vierde positie in 2017 (na Zweden, Estland en Duitsland). Door een relatief sterke groei in 2018 staat de netto arbeidsdeelname in Nederland in het 4<sup>e</sup> kwartaal 2018 (met 68,4%) weer op een derde positie in de EU, na Estland (69,3%) en Zweden (68,6%), maar vóór Duitsland (67,7%), zie linkerkant figuur 1.2.1b.



**Figuur 1.2.1b: Netto arbeidsdeelname internationaal, 2008–2018<sup>a</sup>**



a. Aandeel werkzame personen en voltijdequivalenten (werkzame personen omgerekend naar voltijders met 40-urige werkweek) in procenten van de totale bevolking 15-74 jaar.

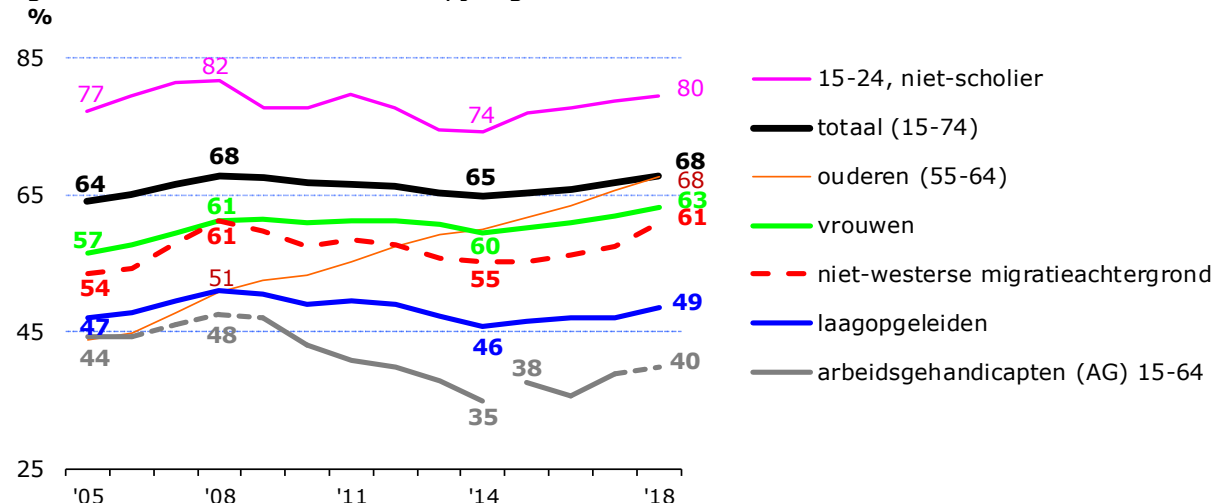
Bron: Eurostat; bewerking SZW

Omdat in Nederland relatief veel in deeltijd (korter dan 35 uur per week) wordt gewerkt is in Nederland de netto arbeidsdeelname in voltijdequivalenten relatief laag. Deze is 52,2 procent in het 4<sup>e</sup> kwartaal 2018, tegenover 56,5 procent gemiddeld in de EU (omgerekend naar voltijders met een 40-urige werkweek), zie rechterkant figuur 1.2.1b.

### 1.2.2 Ontwikkeling netto arbeidsdeelname naar persoonskenmerken

De (netto) arbeidsdeelname van personen 15-74 jaar daalde tussen 2008 en 2014 van gemiddeld 67,9 naar 64,9 procent (een daling met 144 duizend werkzame personen). Sindsdien steeg de arbeidsdeelname naar een jaargemiddelde van 67,8 procent in 2018 (een toename met 560 duizend werkzame personen). Dat is (vrijwel) hetzelfde niveau als in 2008 (67,9 procent), zie figuur 1.2.2.

**Figuur 1.2.2: Netto arbeidsdeelname, jaargemiddelden 2005–2018<sup>a</sup>**



a. Vanaf 2015 wordt in de Enquête beroepsbevolking (EBB) de vraag naar arbeidshandicap aan iedereen gesteld, dus ook aan personen die eerder hebben aangegeven niet (voltijd) te willen/kunnen werken of te gaan stoppen met werken vanwege ziekte/arbeidsongeschiktheid. Mede doordat ook de routing van de vragenlijst van de EBB werd gewijzigd sluiten de cijfers vanaf 2015 niet goed aan op de eerdere cijfers.

De arbeidsdeelname van arbeidsgehandicapten in 2018 is geschat op basis van het cijfer voor 2017 + de gemiddelde mutatie 2017/2018 voor het totaal 15-74 jaar.

Bron: CBS Statline; bewerking SZW

Meest opvallend in figuur 1.2.2 is de aanhoudend sterke groei van de arbeidsdeelname van ouderen (55 tot 65 jaar), ook tijdens de recessieperiode 2009–2014. De belangrijkste reden hiervoor ligt in de afschaffing van de verschillende mogelijkheden om eerder met pensioen te gaan.

In 2002 bedroeg de gemiddelde pensioenleeftijd nog 60,7 jaar. Deze leeftijd begon in 2007 te stijgen onder invloed van regelgeving en wetswijzigingen die als doel hadden werknemers te stimuleren om langer door te werken. Het aandeel werknemers dat voor hun 65<sup>e</sup> verjaardag met pensioen gaat is sindsdien drastisch gedaald van 88 procent in 2006 naar 38 procent in 2017.<sup>4</sup>

De (netto) arbeidsparticipatie van ouderen 55 tot 65 jaar steeg over de gehele periode sinds 2008 met 17 procentpunt, van 50,7 naar 67,7 procent (485 duizend werkenden) en van 65-plussers met 4,7 procentpunt (130 duizend werkenden).

De groei van de netto arbeidsdeelname van ouderen 55 tot 65 jaar in 2018 bedroeg 2,0 procentpunt (tegenover 1,1 procentpunt gemiddeld), en werd alleen overtroffen door die van mensen met een niet-westerse migratieachtergrond (+3,5 procentpunt). De arbeidsdeelname van laatstgenoemde groep is daarmee (met 60,9%) vrijwel weer terug op het niveau van 2008 (61,1%).

Sinds 2008 is, naast de stijging van de arbeidsdeelname van ouderen, alleen de arbeidsdeelname van vrouwen gestegen, met gemiddeld 2,0 procentpunt (naar 63,2 procent). Deze toename zat ook vooral bij de ouderen 55-64 (+19,2 procentpunt) en 65-plus (+3,1 procentpunt), maar ook in de jongere leeftijdsklassen nam de arbeidsdeelname van vrouwen iets toe (waar de arbeidsdeelname van mannen in de leeftijdsklassen tot 45 jaar licht daalde).

Voor de netto arbeidsdeelname van arbeidsgehandicapten is gedaald sinds 2008, met name tussen 2008 en 2014 (naar schatting met circa 13 procentpunt). Van 2015 op 2017 is er wel een positieve ontwikkeling, met een stijging van 37,7 naar 38,9 procent.<sup>5</sup>

#### Arbeidsvermogen

In de algemene netto arbeidsparticipatie van arbeidsgehandicapten worden ook degenen meegeteld die volledig arbeidsongeschikt zijn. Daarom is het percentage werkenden relatief laag. Op basis van cijfers uit het CBS-onderzoek *Participatiepotentieel*<sup>6</sup> is het mogelijk om een beeld te krijgen van de arbeidsdeelname van arbeidsgehandicapten die arbeidsvermogen hebben (zie tabel 1.2.2).

**Tabel 1.2.2: Arbeidsdeelname bevolking 15-64 naar arbeidshandicap en arbeidsvermogen, 2017<sup>a</sup>**

	Totaal			wv: met arbeidsvermogen <sup>b</sup>		
	Totaal	Werkzaam	idem, in % totaal	Totaal	Werkzaam	idem, in % totaal
	x 1000 personen/uitkeringen			x 1000 personen/uitkeringen		
<b>Bevolking 15-64</b>	<b>11.044</b>	<b>8.376</b>	<b>75,8%</b>	<b>10.342</b>	<b>8.376</b>	<b>81,0%</b>
- arbeidsgehandicapt	1.554	597	38,4%	900	597	66,3%
<b>Totaal 15-64 in (uitkerings)regeling</b>	<b>993</b>	<b>257</b>	<b>25,9%</b>	<b>434</b>	<b>232</b>	<b>53,6%</b>
- WAO/WAZ	285	50	17,7%	77	39	51,0%
- Wajong	246	59	24,1%	115	56	48,9%
- IVA	98	0	0,0%	0	0	0,0%
- WGA	179	35	19,7%	56	25	44,9%
- WIA 35-min	77	36	46,4%	77	36	46,4%
- Participatiewet in doelgroepregister	54	21	39,7%	54	21	39,7%
- Wsw zonder AO-uitkering	55	55	100,0%	55	55	100,0%

a. (Arbeidsgehandicapte) bevolking betreft jaargemiddelden; in (uitkerings)regeling betreft ultimocijfers.

b. 'Met arbeidsvermogen' is voor de (arbeidsgehandicapte) bevolking gedefinieerd als 'exclusief personen die in de EBB hebben aangegeven dat zij niet willen/kunnen werken wegens ziekte of arbeidsongeschiktheid'. Voor de personen in een (uitkerings)regeling is het arbeidsvermogen gemeten door het UWV, waarbij het voor WAO/WAZ en WGA gaat om 'gedeeltelijk arbeidsongeschikten'.

Bron: SZW, op basis van CBS-onderzoek *Participatiepotentieel 2017* (arbeidsgehandicapte) bevolking; UWV Monitor *Arbeidsparticipatie 2018* (uitkeringsregeling), *Factsheet banenafpraak* (Participatiewet in doelgroepregister); Panteia, *Jaarrapport Wsw-statistiek 2017*

Exclusief de arbeidsgehandicapten die in de Enquête beroepsbevolking (EBB) aangeven dat zij niet willen/kunnen werken wegens ziekte of arbeidsongeschiktheid komt de netto arbeidsdeelname van

<sup>4</sup> CBS, [Pensioenleeftijd werknemers met 5 maanden gestegen](#), 20 juni 2018.

<sup>5</sup> CBS Statline, tabel [Arbeidsdeelname: arbeidsgehandicapten](#), 14 februari 2018.

<sup>6</sup> CBS, [Arbeidsparticipatie en afstand tot arbeidsmarkt 2017](#), 5 oktober 2018.

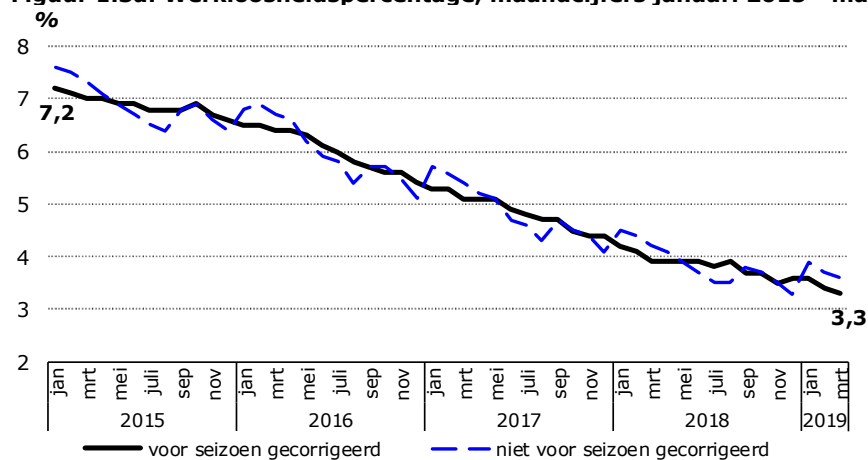
arbeidsgehandicapten 15-64 (met arbeidsvermogen) uit op – afgerond - 66%. Dat is nog steeds 15 procentpunt lager dan de gemiddelde arbeidsdeelname van alle personen 15-64 met arbeidsvermogen (van 81%), maar dit verschil is toch aanzienlijk kleiner dan zonder correctie voor volledig arbeidsongeschikten.

Een vergelijkbare correctie kan ook gemaakt worden voor arbeidsgehandicapten in een (uitkerings) regeling volgens de administratie van het UWV. Zonder correctie voor volledig arbeidsongeschikten is hun gemiddelde arbeidsdeelname eind 2017 – afgerond - 26%, en gecorrigeerd meer dan tweemaal zo hoog (54%).

### 1.3 Werkloosheid

In februari 2014 bereikte de werkloosheid, met 7,9 procent van de beroepsbevolking 15-74 jaar (voor seizoenen gecorrigeerd), een omvang die alleen in de jaren 1983–1985 nóg hoger was. Vanaf maart 2014 daalt de werkloosheid en staat in maart 2019 op 3,3 procent (figuur 1.3a). Dat is een historisch laag percentage, voor het laatst gemeten in 2001 en daarvoor in het jaar 1974.

**Figuur 1.3a: Werkloosheidspercentage, maandcijfers januari 2015 - maart 2019**

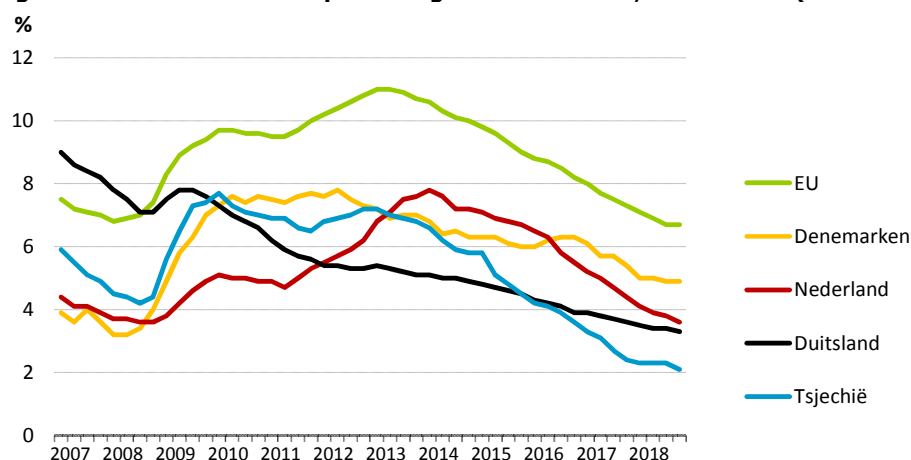


Bron: CBS Statline

#### Internationaal

Binnen de EU wordt het lage werkloosheidspercentage in Nederland - van 3,4 procent in het 4<sup>e</sup> kwartaal 2018 - alleen door Tsjechië en Duitsland overtroffen, met een werkloosheidspercentage van 2,1 respectievelijk 3,3 procent (figuur 1.3b).

**Figuur 1.3b: Werkloosheidspercentage internationaal, 2007–2018 (voor seizoenen gecorrigeerd)**



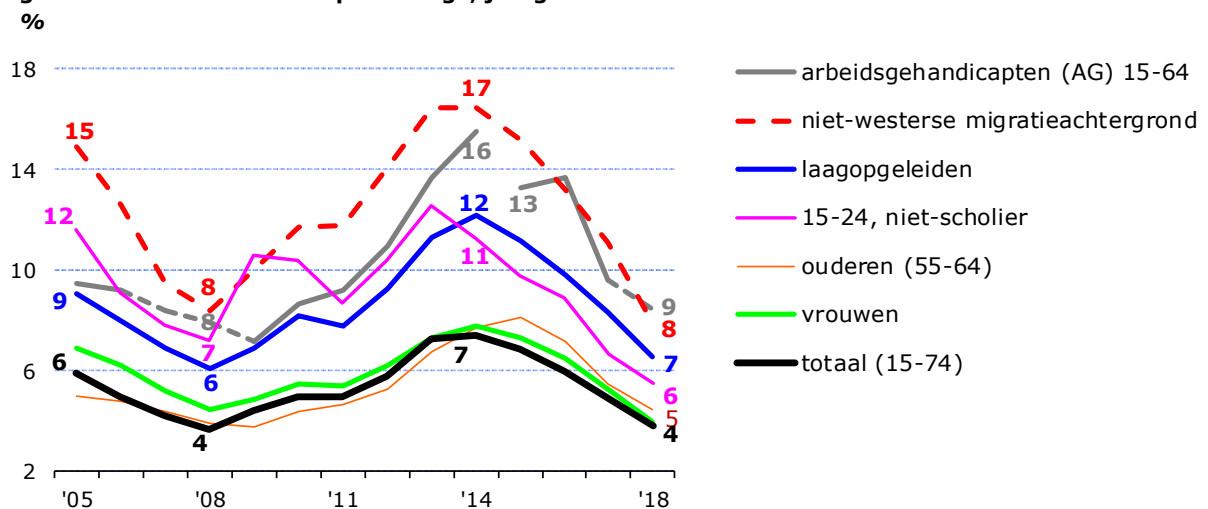
Bron: Eurostat; bewerking SZW

### 1.3.1 Ontwikkeling werkloosheid naar persoonskenmerken

Het aantal werklozen is tussen 2008 en 2014 (ruim) verdubbeld, van 318 naar 660 duizend werklozen. Het gemiddelde werkloosheidspercentage steeg daarmee van 3,7 naar 7,4 procent, ofwel een stijging met 3,7 procentpunt. De stijging was het grootst voor mensen met een niet-westerse migratieachtergrond (+8,1 procentpunt) en arbeidsgehandicapten (15-64 jaar, +7,6 procentpunt), en het kleinst voor vrouwen en ouderen (+3,3 respectievelijk +3,8 procentpunt), zie figuur 1.3.1.

Tussen 2014 en 2018 is de gemiddelde werkloosheid weer (bijna) even hard gedaald, met 3,6 procentpunt (van 7,4 naar 3,8 procent). De daling was het grootst voor de groepen waar eerder de grootste werkloosheidsstijging was: mensen met een niet-westerse migratieachtergrond en arbeidsgehandicapten (een daling met 9 respectievelijk ruim 5 procentpunt). De werkloosheid van ouderen (55 tot 65) steeg nog door in 2015, maar verschilt in 2018 (met 4,5 procent) weinig meer met het gemiddelde van 3,8 procent. Ook de werkloosheid van vrouwen is (met 4,0 procent) maar weinig hoger dan het gemiddelde.

**Figuur 1.3.1: Werkloosheidspercentage, jaargemiddelden 2005–2018<sup>a</sup>**



a. Vanaf 2015 wordt in de Enquête beroepsbevolking (EBB) de vraag naar arbeidshandicap aan iedereen gesteld, dus ook aan personen die eerder hebben aangegeven niet (voltijd) te willen/kunnen werken of te gaan stoppen met werken vanwege ziekte/arbeidsongeschiktheid. Mede doordat ook de routing van de vragenlijst van de EBB werd gewijzigd sluiten de cijfers vanaf 2015 niet goed aan op de eerdere cijfers. De werkloosheid van arbeidsgehandicapten in 2018 is geschat op basis van het cijfer voor 2017 + de gemiddelde mutatie 2017/2018 voor het totaal 15-74 jaar.

Bron: CBS Statline; bewerking SZW

Globaal is de werkloosheidsontwikkeling het spiegelbeeld van de ontwikkeling van de netto arbeidsdeelname: een stijging waar de arbeidsdeelname daalt en andersom een daling waar de arbeidsdeelname stijgt. De relatie is echter niet sluitend omdat er naast de beroepsbevolking (= werkenden + werklozen) ook nog de grote groep van de niet-beroepsbevolking is. Door de stromen naar en vanuit de niet-beroepsbevolking richting werkgelegenheid / werkloosheid houdt bijvoorbeeld een stijging van het aantal werkenden niet per sé een (gelijke) daling van het aantal werklozen in (zie ook figuur 1.2d voor een beeld van het wisselende aandeel van de niet-beroepsbevolking in het aantal baanvinders). De werkloosheidsontwikkeling van de verschillende doelgroepen in figuur 1.3.1 is mede hierdoor niet helemaal het spiegelbeeld van de arbeidsdeelnameontwikkeling van deze groepen (figuur 1.2.2).

Daarnaast verschillen de werkloosheids- en arbeidsdeelnameontwikkeling per doelgroep ook door (structurele) aspecten als bijvoorbeeld de stijgende trend in de arbeidsdeelname van ouderen en vrouwen, en de verschillen tussen groepen in de conjunctuurgevoeligheid van hun arbeidsdeelname. Vooral de werkgelegenheid van jongeren, mensen met een niet-westerse migratieachtergrond en laagopgeleiden is meer conjunctuurgevoelig, en van ouderen en vrouwen juist minder.

#### 1.4 Wet tegemoetkomingen loondomein (Wtl)

De Wet tegemoetkomingen loondomein (Wtl) bestaat uit 3 regelingen voor werkgevers. De wet heeft als doel werkgevers te stimuleren om werknemers met een kwetsbare positie op de arbeidsmarkt in dienst te nemen of te houden. De Wtl vervangt de premiekortingen arbeidsgehandicapte en oudere werknemers door het loonkostenvoordeel (LKV) voor deze groepen. Daarnaast bestaat de Wtl uit het lage-inkomensvoordeel (LIV) en het jeugd-LIV. Het LIV is ingegaan op 1 januari 2017, het jeugd-LIV en het LKV op 1 januari 2018.

##### *Het Lage-inkomensvoordeel (LIV)*

Sinds 1 januari 2017 krijgen werkgevers een LIV-tegemoetkoming als zij werknemers in dienst hebben met een laag loon (rond het wettelijk minimumloon - WML). Het LIV verlaagt de loonkosten van deze werknemers en stimuleert bedrijven om hen in dienst te houden of te nemen. Dit stuwt de werkgelegenheid niet alleen voor reguliere werknemers aan de onderkant van de arbeidsmarkt, maar ook voor onder meer mensen op een beschutte werkplek, Wsw'ers en mensen met een loonkostensubsidie op grond van de Participatiewet. Bij deze regeling vindt uitbetaling plaats na afloop van het kalenderjaar waarin de verplichting ontstaat. In 2017 waren er dus geen uitgaven aan deze regeling. De uitgaven in 2018 over 2017 bedroegen 479,3 miljoen euro.

De Belastingdienst heeft in het najaar van 2018 de tegemoetkoming over 2017 uitgekeerd aan 93.666 werkgevers ten behoeve van 413.575 werknemers. In tabel 1.4a is een nadere onderverdeling opgenomen van aantal toekenningen, uitgaven en aantal werkgevers naar loonrange.

**Tabel 1.4a: Aantal toekenningen en uitgaven LIV in 2018<sup>a</sup>**

	Aantal toekenningen	Uitgaven (mln euro)	Aantal werkgevers
<b>Totaal</b>	<b>413.575</b>	<b>479,3</b>	<b>93.666</b>
<i>loonrange<sup>b</sup></i>			
100% - 110% WML	139.315	239,8	45.803
110% - 125% WML	274.260	239,5	70.798

a. Betreft het belastingjaar 2017.

b. De range wordt bepaald door het gemiddelde uurloon van de werknemer.

Bron: UWV Kwantitatieve informatie 2018

##### *Het jeugd-LIV*

Vanaf 1 januari 2018 kunnen werkgevers een tegemoetkoming krijgen voor jongeren van 18 tot en met 21 jaar. Dit moet bedrijven stimuleren om meer jongeren aan te nemen. De tegemoetkoming compenseert werkgevers voor de verhoging van het minimumjeugdloon. Het gebruik van de jeugd-LIV over 2018 wordt ultimo 2019 bekend.

##### *Loonkostenvoordelen (LKV)*

Om duurzame inzetbaarheid te vergroten en te zorgen dat minder mensen langs de kant blijven staan, waren er tot 2018 premiekortingen voor het in dienst nemen van oudere uitkeringsgerechtigden en arbeidsgehandicapten. Per 1 januari 2018 zijn de premiekortingen oudere werknemers en arbeidsgehandicapte werknemers omgevormd naar loonkostenvoordelen. Net als de premiekortingen moeten de loonkostenvoordelen ervoor zorgen dat kwetsbare groepen werknemers betere kansen hebben op de arbeidsmarkt. De loonkostenvoordelen zijn lager per werknemer dan de premiekortingen, maar daar staat tegenover dat meer werkgevers gebruik kunnen maken van de loonkostenvoordelen, en kleine ondernemers kunnen nu de volledige tegemoetkoming krijgen (zie tabel 1.4b).

**Tabel 1.4b: Veranderingen in tegemoetkomingen voor de vier doelgroepen van het LKV**

	Premiekorting <sup>a</sup>	Loonkostenvoordeel
Oudere werknemer (56 jaar en ouder)	€ 7.000	€ 6.000
Arbeidsgehandicapte werknemer	€ 7.000	€ 6.000
Herplaatsing arbeidsgehandicapte werknemer	€ 7.000	€ 6.000
Doelgroep banenafpraak en scholingsbelemmerden	€ 2.000	€ 2.000

a. Korting op premie werkgeversverzekeringen WIA/WAO en WW.

Bron: SZW

Een werkgever die voor een werknemer het LKV wil ontvangen, heeft een kopie van de doelgroepverklaring LKV van de werknemer nodig. De werknemer kan de doelgroepverklaring LKV (of een machtiging voor het aanvragen van een doelgroepverklaring LKV) aanvragen als hij onder een van de vier doelgroepen valt. Hij moet dit doen binnen 3 maanden nadat hij bij de werkgever in dienst is gegaan.

Het feitelijk gebruik van de nieuwe loonkostenvoordelen wordt ultimo 2019 bekend. In 2018 zijn in totaal 40.662 aanvragen doelgroepenverklaringen gedaan, waarvan 60% toegekend, 30% afgewezen en 10% nog in behandeling is (zie tabel 1.4c).

**Tabel 1.4c: Het aantal geregistreerde aanvragen doelgroepverklaring LKV, 2018**

	Aantal	% verdeling
<b>Totaal</b>	<b>40.662</b>	
<i>waarvan:</i>		
Toegekend	23.776	(circa 60%)
Afgewezen	12.594	(circa 30%)
Nog in behandeling	4.292	(circa 10%)

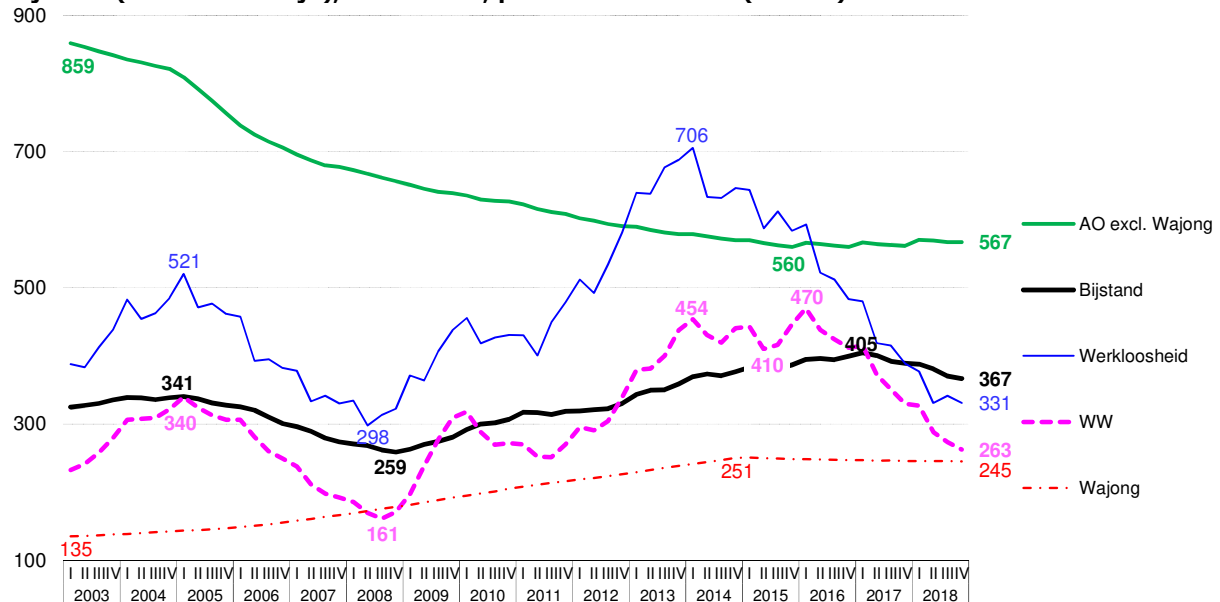
Bron: UWV

## 2. Inkomenswaarborg

### 2.1 Inleiding

Dit hoofdstuk schetst de ontwikkelingen op het terrein van inkomenswaarborg (inkomensvoorzieningen en inkomensverzekeringen). Figuur 2.1 geeft een blik op de ontwikkeling vanaf 2003.

**Figuur 2.1: Aantal werklozen, en aantal uitkeringen arbeidsongeschiktheid (AO), Wajong, WW en bijstand (tot AOW-leeftijd), vanaf 2003, per ultimo kwartaal (x 1000)<sup>a</sup>**



a. Bijstand betreft het aantal uitkeringen aan huishoudens op grond van de Wet werk en bijstand (WWB, t/m 2014) en de Participatiewet (vanaf 2015); Het aantal werklozen per ultimo kwartaal is hier berekend door middeling van het maandgemiddelde in maand 3 van het verslagkwartaal en het maandgemiddelde in maand 1 van het volgend kwartaal.

Bron: UWV, CBS; bewerking SZW

Met het aantrekken van de arbeidsmarkt vanaf 2014 daalde het WW-volume aanvankelijk van 454 duizend per eind maart 2014 naar 410 duizend uitkeringen medio 2015. Daarna is de ontwikkeling van de WW af gaan wijken van de algemene werkloosheidsontwikkeling, met een stijging naar 470 duizend WW-uitkeringen per eind maart 2016. Het WW-volume kwam zo op een structureel hoger niveau te liggen, in bovenstaande figuur zichtbaar in de kleinere afstand tussen de WW- en werkloosheidslijn sinds maart 2016 (paragraaf 2.2).

Het bijstandsvolume reageert minder sterk, en ook wat trager, op conjuncturele ontwikkelingen dan het WW-volume. Onder andere door de verhoogde instroom van asielzoekers in de jaren vanaf 2014, is het aantal bijstandsuitkeringen na maart 2014 door blijven groeien. Pas vanaf het 2<sup>e</sup> kwartaal 2017, drie jaar later, is het bijstandsvolume licht gaan dalen (paragraaf 2.3).

Het AO-volume exclusief Wajong daalde tussen maart 2003 en eind 2015 met bijna 300 duizend uitkeringen (35%), en is sindsdien weer iets (met 7 duizend uitkeringen) gestegen. Het aantal Wajonguitkeringen is tussen maart 2003 en eind 2014 bijna verdubbeld, van 135 naar 251 duizend uitkeringen, maar door de aanscherping van de Wet Wajong vond in 2015 een omslag plaats naar een licht dalende trend (paragraaf 2.4).

### 2.2 WW-uitkeringen

In de eerste helft van 2015 daalde het aantal WW-uitkeringen nog, maar steeg in de volgende drie kwartalen van 410 duizend per eind juni 2015 naar 470 duizend per eind maart 2016. In dezelfde periode bleef het aantal werklozen vrijwel gelijk (lichte stijging met 5 duizend). Eerst met ingang

van april 2016 daalde het aantal WW-uitkeringen verder, naar 263 duizend per eind december 2018.

Genoemd verschil in ontwikkeling tussen het WW-volume en het aantal werklozen is voor een belangrijk deel het gevolg van de beleids- en uitvoeringseffecten van de Wet werk en zekerheid (Wwz) welke per 1 juli 2015 van kracht werd. De precieze omvang van de effecten van de Wwz worden nog onderzocht bij de evaluatie van de Wwz. Enerzijds gaat het om een beleidsmatig beoogd effect doordat mensen die tegen lager loon gaan werken een aanvulling uit de WW behouden en anderzijds een (administratief) registratie-effect doordat het recht op uitkering pas definitief wordt beëindigd wanneer vaststaat dat er voldoende inkomsten zijn. Beide effecten hebben tot een structurele verhoging van het WW-volume geleid.<sup>7</sup> De daling van het aantal WW-uitkeringen sinds maart 2016 met 207 duizend uitkeringen is relatief even groot als de daling van het aantal werklozen in dezelfde periode (-44%).

De instroom in de WW was in 2018 14% (55 duizend uitkeringen) kleiner dan in 2017, zie tabel 2.2a. De instroomkans (WW-instroom in % van het gemiddeld aantal werknemers) daalde daarmee van 5,5 naar 4,7 procent van het aantal werknemers. De instroomkans in de WW is het grootst voor personen in de leeftijd 25-34 jaar; Voor jongeren 15-24 is de instroomkans het kleinst, doordat ze gemiddeld minder arbeidsverleden hebben, en daarmee minder WW-rechten.

**Tabel 2.2a: Instroom(kans) in de WW naar leeftijd, 2017-2018**

	Instroom in de WW (x 1000)						idem, in % van het gemiddeld aantal werknemers					
	Totaal	15-24	25-34	35-44	45-54	55-64	Totaal	15-24	25-34	35-44	45-54	55-64
2017	390	39	113	83	87	68	5,5	3,1	7,2	5,9	5,3	5,8
2018	336	32	98	72	74	60	4,7	2,5	6,0	5,0	4,4	4,9

Bron: UWV, CBS; bewerking SZW

Ook de uitstroom uit de WW was in 2018 (15%, 69 duizend uitkeringen) kleiner dan in 2017 - zie linkerkant tabel 2.2b -, maar met de daling van 2017 op 2018 van het WW-bestand (met 20%, 67 duizend uitkeringen), is toch de gemiddelde kans om binnen 6 maanden uit de WW te stromen toegenomen, van 58,9 naar 60,5 procent (zie rechterkant tabel 2.2b).

**Tabel 2.2b: Uitstroom(kans) uit de WW naar leeftijd, 2017-2018**

	Uitstroom uit de WW (x 1000)						Kans op uitstroom binnen 6 maanden (%) <sup>a</sup>					
	Totaal	15-24	25-34	35-44	45-54	55-64	Totaal	15-24	25-34	35-44	45-54	55-64
2017	472	41	126	98	109	98	58,9	74,9	69,7	61,4	54,0	47,7
2018	403	32	104	82	94	90	60,5	72,7	69,3	62,4	57,8	51,1

a. Berekend als  $\text{jaaruitstroom} \times 100\% / (\text{bestand aan het begin van het jaar} + \text{jaarinstroom})$ .

Bron: UWV; bewerking SZW

De uitstroomkans uit de WW neemt af met het stijgen van de leeftijd, in 2018 van 72,7 procent voor jongeren (15-24) tot 51,1 procent voor ouderen (55-64). In 2018 is deze kans overigens iets minder scheef verdeeld naar leeftijd dan in 2017; De toename van de uitstroomkans van 2017 op 2018 gold vooral voor ouderen: tegenover een daling van de uitstroomkans van jongeren (met 2,2 procentpunt) was er met name voor 45-54 en 55-64 jarigen een aanzienlijke stijging van de uitstroomkans (met 3,8 respectievelijk 3,4 procentpunt).

Het aandeel werkhervattingen (inclusief werkgerelateerde uitstroom<sup>8</sup>) binnen de totale WW-uitstroom bedroeg in 2018 gemiddeld 48 procent en loopt met de leeftijd op van 30 procent voor jongeren (15-24) tot 58 procent voor 45-54 jarigen. Het aandeel voor 55-plussers is, met 38 procent, weer een stuk lager. Gerelateerd aan de totale uitstroomkans uit de WW (per leeftijdscategorie) leiden deze aandelen wegens werkhervatting tot uitstroomkansen naar werk als opgenomen in figuur 2.2.

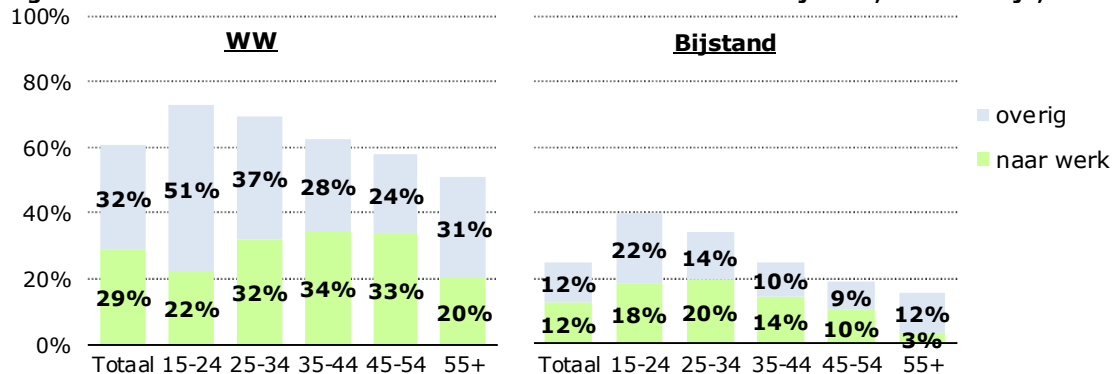
<sup>7</sup> Zie voor nadere toelichting en kwantificering: [UWV Kennisverslag 2019-3. Volumeontwikkelingen 2019-I](#), 18 april 2019.

<sup>8</sup> Hieronder vallen het niet indienen van een inkomstenopgave en het afzien van (het recht op) een uitkering.



De gemiddelde uitstroomkans naar werk bedraagt 29 procent, en stijgt van 22 procent voor jongeren tot 34 procent voor 35-44 jarigen, en daalt vervolgens naar 20 procent voor 55-plussers, zie linkerkant van figuur 2.2. De uitstroomcategorie "overig" bestaat uit de volgende componenten: WW-beëindigingen wegens het bereiken van de maximale duur uitkering (66%); uitstroom naar de ZW (12%); pensionering (3%) en andere redenen van uitstroom (19%).

**Figuur 2.2: Uitstroomkans binnen 6 maanden<sup>a</sup> vanuit de WW en bijstand; naar leeftijd, 2018<sup>b</sup>**



a. Berekend als  $\text{jaaruitstroom} \times 100\% / (\text{bestand aan het begin} + \text{jaarininstroom})$ .

b. Voor WW-uitkeringen de jaarperiode januari 2018 – december 2018; voor bijstandsuitkeringen de jaarperiode van het 4<sup>e</sup> kwartaal 2017 tot en met het 3<sup>e</sup> kwartaal 2018.

Bron: UWW, CBS; bewerking SZW

### 2.3 Bijstandsuitkeringen

Ondanks het aantrekken van de arbeidsmarkt is het aantal bijstandsuitkeringen (tot AOW-leeftijd) na maart 2014 door blijven stijgen, van 370 duizend uitkeringen naar 405 duizend per eind maart 2017. Eerst vanaf dat moment, na 3 jaar dus, is ook het aantal bijstandsuitkeringen gaan dalen, naar 367 duizend per eind 2018. Deze verlate daling van het bijstandsvolume heeft – naast de gebruikelijke time-lag van 1 jaar waarop het bijstandsvolume reageert op conjuncturele veranderingen - twee oorzaken: de verhoogde instroom van asielzoekers in de jaren vanaf 2014 (die na toekenning van een verblijfsvergunning een beroep kunnen doen op de bijstand) en de gevolgen van nieuwe wetgeving per 1 januari 2015, in de vorm van de Participatiewet en de nieuwe Wajong 2015.

Als gevolg van de Participatiewet en de aanscherping van de Wajong stromen sinds 2015 meer arbeidsbeperkten met arbeidsvermogen de bijstand in. Zo hebben van de jonggehandicapten die 18 jaar worden alleen nog degenen die volledig en duurzaam arbeidsongeschikt zijn recht op een Wajonguitkering. Andere jongeren met een handicap kunnen een bijstandsuitkering krijgen als zij onvoldoende inkomen en vermogen hebben.

De totaalkans om binnen 6 maanden uit de bijstand te stromen lag in 2018 gemiddeld op 25 procent. Net als bij de WW neemt deze uitstroomkans ook in de bijstand af met de leeftijd, van 40 procent voor jongeren (15-24) naar 16 procent voor 55-plussers, zie rechterkant figuur 2.2.

De kansen op werkhervatting binnen 6 maanden vanuit de bijstand in figuur 2.2 zijn geschat op basis van het aandeel werkhervattingen in de totale uitstroom volgens CBS-onderzoek over 2017.<sup>9</sup>

#### *Personen met bijstandsuitkering*

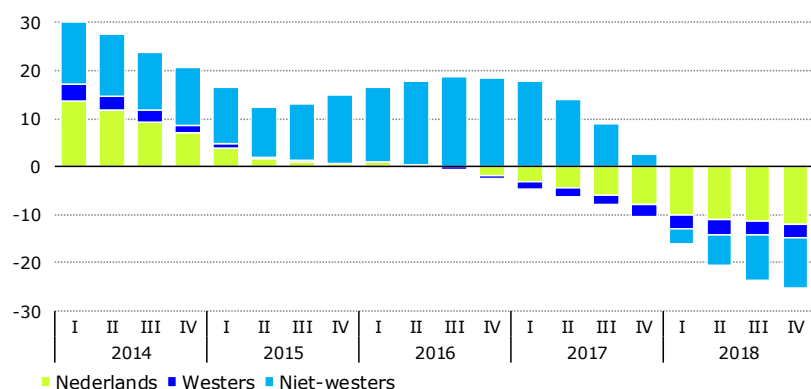
Het aantal personen met een bijstandsuitkering daalde van 472 duizend eind maart 2017 naar 433 duizend eind december 2018. In dezelfde periode daalde het aantal bijstandsuitkeringen (aan huishoudens) van 405 naar 367 duizend. De daling van het bijstandsvolume met 39 duizend personen was dus vrijwel gelijk aan de daling van het aantal bijstandsuitkeringen (met 38 duizend). Voor de uitsplitsing van bijstandsontvangers naar persoonskenmerken meet het CBS het bijstandsvolume in personen.

<sup>9</sup> CBS, [Labour Market Policy Database 2017 voorlopig](#), 28 september 2018 (tabel 13b I).

In de figuren 2.3a en 2.3b is de ontwikkeling van het aantal bijstandsontvangers naar migratieachtergrond respectievelijk leeftijdsklasse weergegeven.

In figuur 2.3a is te zien dat de groei van het bijstandsvolume in de periode 2014–2017 vrijwel geheel bestond uit bijstandsontvangers met niet-westerse migratieachtergrond. Pas in 2018 daalde ook hun aantal, met ruim 10 duizend. Het aantal bijstandsontvangers met een Nederlandse of westerse achtergrond daalde in 2018 al voor het derde jaar op rij. Dat de daling van het aantal bijstandsontvangers met een niet-westerse achtergrond later op gang is gekomen, is volgens het CBS vooral toe te schrijven aan de instroom van vluchtelingen in de bijstand, vooral Syriërs, in de afgelopen jaren. Vluchtelingen met een verblijfsvergunning kunnen een beroep doen op bijstand, indien zij onvoldoende inkomen of vermogen hebben. In totaal daalde het bijstandsvolume tot AOW-leeftijd in 2018 met 24 duizend personen.<sup>10</sup>

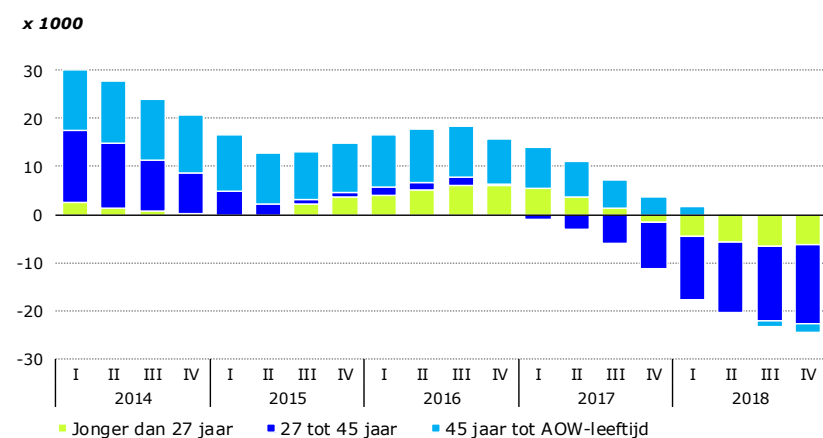
**Figuur 2.3a: Personen met bijstandsuitkering naar migratieachtergrond, mutatie t.o.v. jaar eerder**  
x 1000



Bron: CBS Statline

Vooral het aantal personen 27 tot 45 jaar met bijstand daalde in 2018 (zie figuur 2.3b). Eind 2018 telde deze groep 16 duizend personen minder dan een jaar eerder (-9 procent). Het aantal jongeren (tot 27 jaar) daalde relatief het hardst, met ruim 13 procent (6 duizend jongeren). Het aantal oudere bijstandsontvangers (45 tot AOW-leeftijd) daalde in 2018 met een kleine 2 duizend (minder dan 1 procent). Zij lijken minder te profiteren van de gunstige arbeidsmarkt dan de jongere leeftijdsgroepen. Ook speelt bij deze 45-plussers de jaarlijkse verhoging van de AOW-gerechtigde leeftijd mee, hierdoor verkleint de uitstroom naar de AOW.

**Figuur 2.3b: Personen met bijstandsuitkering naar leeftijd, mutatie t.o.v. jaar eerder**  
x 1000



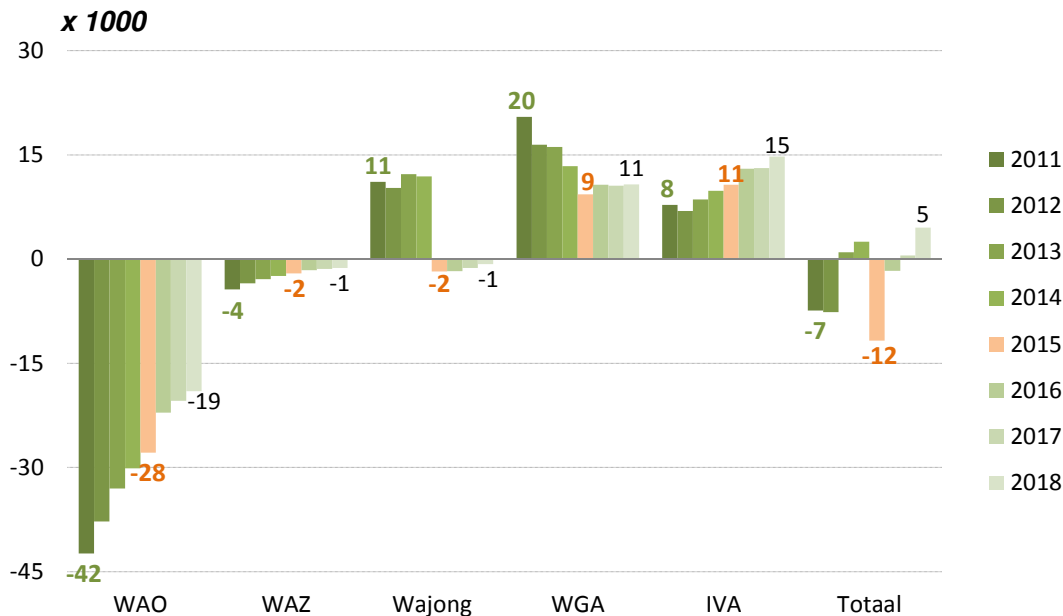
Bron: CBS Statline

<sup>10</sup> CBS, [Aantal bijstandsontvangers met 24 duizend afgenomen](#), 28 februari 2019.

## 2.4 Arbeidsongeschiktheidsuitkeringen (AO-uitkeringen)

Vanaf 2002 is een daling van het AO-volume ingezet als gevolg van een hervorming van het ziekte- en arbeidsongeschiktheidsstelsel, met achtereenvolgend de invoering van de Wet verbetering poortwachter (2002), de Wet verlenging loondoorbetalingsverplichting bij ziekte (2004) en de wet Werk en Inkomen naar Arbeidsvermogen, welke de oude WAO en WAZ verving met ingang van 2006.<sup>11</sup> Het afnemende dalingstempo van het WAO/WAZ-volume enerzijds en een min of meer stabiele toename van Wajong- en WIA-volume anderzijds zorgde per saldo vanaf 2004 voor een jaarlijkse daling van het totale AO-volume tot aan 2013, waarna een jaarlijkse stijging aanving, zie figuur 2.4. Met de 'nieuwe Wajong 2015' sloeg de jaarlijkse toename van het Wajongvolume om in een licht dalende trend, wat in de jaren 2015–2016 per saldo tijdelijk resulteerde in opnieuw een daling van het totale AO-volume. Met ingang van 2017 neemt het totale AO-volume weer toe, en bedraagt 812 duizend uitkeringen eind 2018 (5 duizend meer dan eind 2016).

**Figuur 2.4: Aantal AO-uitkeringen naar uitkeringstype, per eind december; mutatie t.o.v. een jaar eerder, 2011-2018**



Bron: UWV, Kwantitatieve informatie 2018; bewerking SZW

**WAO/WAZ.** Alleen personen die vóór 1 januari 2004 ziek geworden zijn kunnen nog beroep doen op de WAO. Op 1 augustus 2004 werd de Wet Einde Toegang Verzekering WAZ van kracht. Na deze datum kan er geen (eerste) recht op een WAZ-uitkering meer ontstaan. Omdat hierdoor (vrijwel) geen nieuwe instroom meer is in de WAO/WAZ neemt het aantal beëindigde WAO/WAZ-uitkeringen van jaar op jaar af met het krimpen van het bestand, bij een doorgaand aantal beëindigingen, welke bij de WAO en WAZ vrijwel geheel is vanwege pensionering (en overlijden). In de periode 2011-2018 nam de daling van het aantal uitkeringen in het kader van de WAO en WAZ af van -42 tot -19 duizend, respectievelijk van -4 tot -1 duizend per jaar.

**WIA.** De wet Werk en Inkomen naar Arbeidsvermogen (WIA) werd van kracht per 1 januari 2006 en voorziet werknemers die vanaf 1 januari 2004 ziek zijn geworden van een uitkering in geval zij langdurig arbeidsongeschikt raken. De WIA kent twee soorten uitkeringen, de IVA en de WGA. De regeling Inkomensvoorziening Volledig Arbeidsongeschikten (**IVA**) verstrekt uitkeringen aan volledig en duurzaam arbeidsongeschikten; de regeling Werkhervatting Gedeeltelijk Arbeidsongeschikten (**WGA**) verstrekt uitkeringen aan gedeeltelijk arbeidsongeschikten en niet-duurzaam volledig arbeidsongeschikten.

<sup>11</sup> Zie ook: Economisch Statistische Berichten 4772, 11 april 2019, met (o.a.) Pierre Koning, *Verleden, heden en toekomst van de arbeidsongeschiktheid*; Jan-Maarten van Sonsbeek, Tunga Kantarci en Yi Zhang, *WIA stimuleert arbeidsdeelname en inkomen meer dan WAO*.

In de periode 2011-2015 was er een jaarlijkse toename van het aantal WGA-uitkeringen, welke in omvang kleiner werd, van +20 naar +9 duizend per jaar. Van 2016 tot en met 2018 nam het WGA-volume jaarlijks toe met 11 duizend uitkeringen. De jaarlijkse toename van het aantal IVA-uitkeringen groeide van +8 duizend in 2011 naar +15 duizend in 2018.

Bij genoemde groei van het WGA- en IVA-volume is de ontwikkeling van de instroom een bepalende factor. In tabel 2.4a zien we bij zowel WGA als IVA in de periode 2015-2018 een aanhoudend hoge groei van de instroom vanuit de groep werkenden met een vast contract ('zieke werknemers'). Bij de zieke WW'ers zien we bij zowel WGA als IVA een afnemende stijging van de instroom, en bij de WGA in 2018 zelfs een daling, van 6%. Deze afname was te verwachten omdat het aantal mensen in de WW sinds 2016 afneemt en de instroom in de WIA in verband met de wachttijd voor de WIA hierop reageert met een vertraging van 2 jaar. De afname van de instroom vanuit de WW zal naar verwachting van het UWV in ieder geval tot 2021 doorzetten.<sup>12</sup>

Bij alle drie de herkomstgroepen (werknemers, WW'ers en flexwerkers) wijkt de ontwikkeling bij de IVA fors af van de ontwikkeling bij de WGA, waarbij vooral in de jaren 2017-2018 de (relatieve) toename van de instroom in de IVA aanzienlijk groter is dan in de WGA. Het UWV meldt dat de toename in de IVA geconcentreerd is bij 60-plussers. Als oudere werknemers arbeidsongeschikt worden is de kans groter dat zij volledig arbeidsongeschikt worden en instromen in de IVA. Het verschil in instroomontwikkeling tussen WGA en IVA is dus vooral het gevolg van het langer doorwerken in verband met de verhoging van de pensioenleeftijd.

De belangrijkste reden voor de stijging van de instroom in de WIA is de verhoging van de pensioenleeftijd, en de effecten daarvan zijn het grootst bij de instroom van werknemers met vast contract. In het UWV Kennisverslag 2019-I is een gedetailleerde analyse opgenomen van de gevolgen van de verhoging van de pensioenleeftijd op de omvang van de instroom en het instroomrisico (per leeftijdsjaar).

**Tabel 2.4a: Instroom in de WGA en IVA naar herkomstgroep<sup>a</sup>, 2015-2018**

	Instroom in de WGA (x 1000)							Instroom in de IVA (x 1000)						
	2015	2016	2017	2018	'15/'16	'16/'17	'17/'18	2015	2016	2017	2018	'15/'16	'16/'17	'17/'18
<b>Totaal</b>	<b>27,2</b>	<b>30,4</b>	<b>31,3</b>	<b>31,8</b>	<b>12%</b>	<b>3%</b>	<b>2%</b>	<b>8,5</b>	<b>9,6</b>	<b>10,5</b>	<b>11,6</b>	<b>12%</b>	<b>9%</b>	<b>11%</b>
Zieke werknemers	12,0	13,5	14,3	15,5	12%	6%	9%	5,5	6,0	6,6	7,6	9%	9%	15%
Zieke WW'ers	8,0	9,6	9,8	9,2	20%	2%	-6%	1,9	2,4	2,6	2,7	29%	10%	4%
Zieke flexwerkers	7,2	7,4	7,2	7,1	2%	-3%	-1%	1,2	1,2	1,3	1,3	-1%	9%	5%

a. Zieke werknemers: Mensen die een dienstverband hebben op het moment dat zij ziek worden en dit gedurende de eerste twee ziektejaren behouden. Vangnetters (drie groepen): Zieke WW'ers (mensen die ziek worden terwijl ze een WW-uitkering hebben), Einddienstverbanders (mensen die ziek zijn bij het einde van een dienstverband of binnen 4 weken na beëindiging daarvan ziek worden), Zieke uitzendkrachten (idem voor mensen met een uitzendbaan).

Bron: UWV

De totale uitstroom uit de arbeidsongeschiktheidsregelingen was in 2018 met 46,8 duizend uitkeringen iets kleiner dan in 2017 (47,0 duizend uitkeringen), zie linkerkant tabel 2.4b. Met name de uitstroom uit de aflopende regelingen WAO/WAZ en uit de WGA was kleiner; de uitstroom uit IVA en Wajong steeg. Een grotere doorstroom in 2018 van WGA naar IVA was debet aan zowel de kleinere uitstroom uit de WGA als de grotere uitstroom uit de IVA. Gemiddeld was de kans om binnen 6 maanden uit de AO-regeling te stromen in 2018 gelijk aan de kans in 2017 (5,5%).

**Tabel 2.4b: Uitstroom(kans) uit arbeidsongeschiktheidsregelingen<sup>a</sup>, 2017-2018**

	Uitstroom uit AO-regelingen (x 1000)						Kans op uitstroom binnen 6 maanden (%) <sup>a</sup>					
	Totaal	WAO	WAZ	Wajong	IVA	WGA	Totaal	WAO	WAZ	Wajong	IVA	WGA
2017	47,0	21,0	1,5	6,1	7,2	11,2	5,5	7,1	10,9	2,4	6,8	5,6
2018	46,8	20,1	1,3	6,5	8,6	10,2	5,5	7,4	10,8	2,6	7,1	4,8

a. Berekend als  $\text{jaaruitstroom} \times 100\% / (\text{bestand aan het begin} + \text{jaarininstroom})$ .

Bron: UWV, Kwantitatieve informatie 2018; bewerking SZW

<sup>12</sup> Zie [UWV Kennisverslag 2019-3. Volumeontwikkelingen 2019-I](#), 18 april 2019.

### 3. Re-integratie

#### 3.1 Inleiding

In dit hoofdstuk worden de re-integratieinspanningen van gemeenten voor het gemeentedomein (bijstandsontvangers en NUG'ers<sup>13</sup>) onderzocht (paragraaf 3.2) alsmede de activerende dienstverlening en inzet van re-integratie door UWV ten behoeve van arbeidsgehandicapten (paragraaf 3.3).

#### 3.2 Re-integratie gemeentedomein

Sinds de Participatiewet van kracht is, zijn gemeenten voor een grotere groep mensen het eerste aanspreekpunt voor ondersteuning bij het vinden en behouden van werk. Juist voor de nieuwe doelgroep van de gemeenten – jonggehandicapten met arbeidsvermogen die voorheen onder de Wajong zouden vallen – en voor mensen in (of op de wachtlijst voor) een sociale werkvoorziening, hebben gemeenten nieuwe ondersteuningsmogelijkheden gekregen. Gemeenten kunnen structurele loonkostensubsidie, jobcoaches en beschut werk als re-integratievoorziening inzetten om mensen met een arbeidsbeperking met verminderde arbeidsproductiviteit naar een baan te begeleiden.

Daarnaast verstrekken gemeenten uiteenlopende re-integratievoorzieningen gericht op het leren van vaardigheden of het opdoen van werkervaring aan andere mensen, met en zonder bijstandsuitkering, die een afstand tot de arbeidsmarkt hebben en hulp nodig hebben om aan het werk te komen.

##### 3.2.1 Mensen met een re-integratievoorziening van gemeenten

Eind 2018 hadden 197,6 duizend mensen een re-integratievoorziening van gemeenten, dat zijn er 7,2 duizend (4%) meer dan eind 2017. De toename betrof vooral jongeren, ouderen en mensen met een niet-westerse migratieachtergrond, zie tabel 3.2.1.

**Tabel 3.2.1 Aantal mensen met een re-integratievoorziening, 2017–2018**

	Eind	Eind	Eind	Eind	Jaarmutatie		% mutatie
	2016	2017	2018	2018	2017	2018	2017/'18
	<b>x 1000</b>		<b>% verdeling</b>		<b>x 1000</b>		
Totaal	173,9	190,4	197,6	100%	16,4	7,2	4%
Man	86,6	95,6	99,3	50%	9,0	3,7	4%
Vrouw	87,3	94,8	98,3	50%	7,4	3,5	4%
Jonger dan 27	24,9	30,3	33,8	17%	5,4	3,5	12%
27 tot 45 jaar	74,7	79,6	79,1	40%	4,9	-0,5	-1%
Ouder dan 45	74,4	80,5	84,7	43%	6,1	4,2	5%
Nederlandse achtergrond	77,6	79,8	82,5	42%	2,3	2,7	3%
Niet-westerse migratieachtergrond	79,1	93,2	97,8	50%	14,1	4,6	5%
Westerse migratieachtergrond	17,3	17,3	17,2	9%	0,1	-0,2	-1%
Tijdelijke loonkostensubsidies	3,9	3,2	2,6	1,3%	-0,6	-0,6	-19%
WIW/ID-banen	0,8	0,7	0,5	0,3%	-0,1	-0,1	-19%
Participatieplaatsen	11,6	10,9	8,8	4,4%	-0,7	-2,1	-19%
Loonkostensubsidies Participatiewet <sup>a</sup>	4,5	10,7	17,1	8,6%	6,3	6,3	59%
Beschut werk	0,2	0,7	2,0	1,0%	0,5	1,2	172%
Begeleiding op werkkring/job-coach	0,8	2,2	4,0	2,0%	1,4	1,8	84%
Andere voorzieningen voor arbeidsbeperkten	0,1	0,3	0,6	0,3%	0,2	0,3	136%
Overige re-integratievoorzieningen	158,3	170,9	175,5	88,8%	12,7	4,6	3%

a. Met ingang van 2018 inclusief forfaitaire loonkostensubsidies Participatiewet. Met terugwerkende kracht tot de datum van indiening van het 'Wetsvoorstel vereenvoudiging en stroomlijning Participatiewet' bij de Kamer (5 juli 2017) kunnen gemeenten tijdens de eerste zes maanden van een dienstbetrekking een forfaitaire loonkostensubsidie van 50 procent van het wettelijk minimumloon (WML) inzetten.

Bron: CBS, Statistiek Re-integratie Gemeenten

De instrumenten loonkostensubsidie, jobcoach en beschut werk bieden vooral steun aan mensen met een arbeidsbeperking die niet zelfstandig het wettelijk minimumloon kunnen verdienen. Met

<sup>13</sup> Niet-uitkeringsgerechtigden ingeschreven bij het UWV.

een structurele loonkostensubsidie wordt de werkgever gecompenseerd voor de verminderde productiviteit van de werknemer. De hoogte van de tegemoetkoming wordt bepaald op basis van een loonwaarde berekening vooraf of wordt voor de duur van maximaal een half jaar op 50% van het WML vastgesteld (forfaitaire loonkostensubsidie). In deze periode wordt de uiteindelijke loonwaarde op de werkplek vastgesteld. Een jobcoach kan aanvullend de nodige begeleiding op de werkplek bieden. Mensen met een beperking die meer begeleiding nodig hebben en alleen onder aangepaste werkomstandigheden kunnen werken komen in aanmerking voor een beschutte werkplek.

Zowel het aantal mensen met een tijdelijke loonkostensubsidie of werkzaam in een WIW-ID baan, als het aantal mensen op een participatieplaats, daalde in 2018 met 19%.

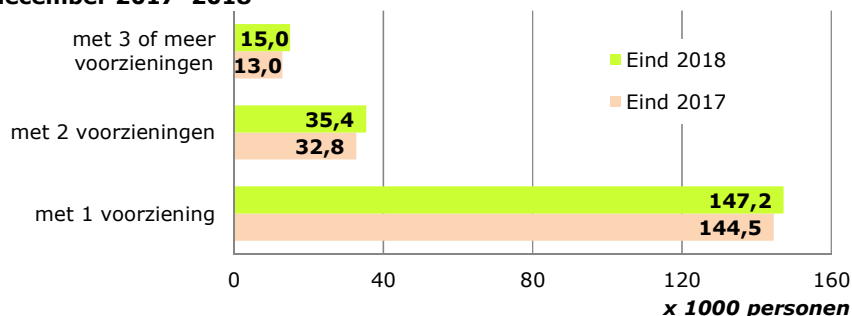
De 'Tijdelijke loonkostensubsidie' kan door gemeenten worden ingezet wanneer naar de inschatting van werkgever en gemeente een werkloze niet onmiddellijk de normale productiviteit op de werkplek kan leveren. Instroom in de regeling In- en Doorstroombanen en de Werkinschakeling Werkzoekenden is per 1 januari 2004 niet meer mogelijk en deze regelingen worden decentraal afgebouwd. Met een participatieplaats wordt een uitkeringsgerechtigde met een grote afstand tot de arbeidsmarkt in staat gesteld arbeidsritme op te doen en werknemersvaardigheden te ontwikkelen door - maximaal twee jaar - met behoud van uitkering additionele werkzaamheden te verrichten. Onder voorwaarden kan de termijn met twee jaar verlengd worden.

Het aantal mensen met een loonkostensubsidie Participatiewet neemt gestaag toe. In 2018 steeg dit aantal met 6,3 duizend (59%). Ook het aantal mensen in beschut werk nam relatief sterk toe in 2018 (172%, van 0,7 naar 2,0 duizend). Mensen kunnen meerdere voorzieningen hebben en dat geldt in het bijzonder voor degenen die met een loonkostensubsidie aan het werk zijn. Zij hebben vaak begeleiding op de werkplek nodig van een jobcoach. Ook een combinatie met andere voorzieningen voor arbeidsbeperkten (waaronder voor woon-werk vervoer) is mogelijk. De toename in 2018 van het aantal mensen met begeleiding op de werkplek, en van mensen met een andere voorziening voor arbeidsbeperkten bedroeg 84% respectievelijk 136%.

Veruit het grootste deel (86%) van de toegepaste re-integratievoorzieningen valt in de categorie 'Overige re-integratievoorzieningen'.<sup>14</sup> Het aantal mensen met 'Overige re-integratievoorziening(en)' steeg in 2018 met 4,6 duizend (3%), naar 175,5 duizend.

Mensen kunnen op hetzelfde moment meerdere re-integratievoorzieningen hebben, maar de grote meerderheid heeft op enig telmoment – eind december in figuur 3.2.1 – slechts 1 voorziening. Wel was de stijging tussen eind 2017 en eind 2018 van het aantal mensen met 2 of meer re-integratievoorziening(en) relatief het grootst: het aantal met 3 of meer voorzieningen steeg met 15%, en het aantal met 2 voorzieningen met 8%. Het aantal mensen met 1 voorziening steeg met 2%.

**Figuur 3.2.1 Aantal mensen met re-integratievoorzieningen naar aantal voorzieningen, per eind december 2017–2018**



Bron: CBS, Statistiek Re-integratie Gemeenten

### 3.2.2 Re-integratievoorzieningen gemeentedomein

<sup>14</sup> Met ingang van 2019 is de meting in de SRG uitgebreid met een aantal nieuwe categorieën, zie CBS, [Richtlijnen Statistiek Re-integratie door Gemeenten \(SRG\) 2019. Versie 1.1](#), 29 november 2018.

In 2018 waren er gemiddeld door het jaar heen 269 duizend re-integratievoorzieningen van kracht. Dat is een toename ten opzichte van 2017 met 30 duizend (12%), zie linkerkant tabel 3.2.2.

**Tabel 3.2.2: Aantal re-integratievoorzieningen, 2017-2018**

	Aantal voorzieningen			Aantal personen met voorziening		
	2017	2018	% verschil	2017	2018	% verschil
	<b>x 1000</b>					
eind verslagperiode	256	270	5%	190	198	4%
(12-maands)gemiddelde omvang bestand	239	269	12%	183	198	8%
gemiddeld aantal voorzieningen per persoon	1,31	1,36	4%			
gestart	178	180	1%	93	89	-5%
verwachte duur (met) voorziening (x 1 maand)	16,1	17,9	11%	23,6	26,9	14%

Bron: CBS, Statistiek Re-integratie Gemeenten

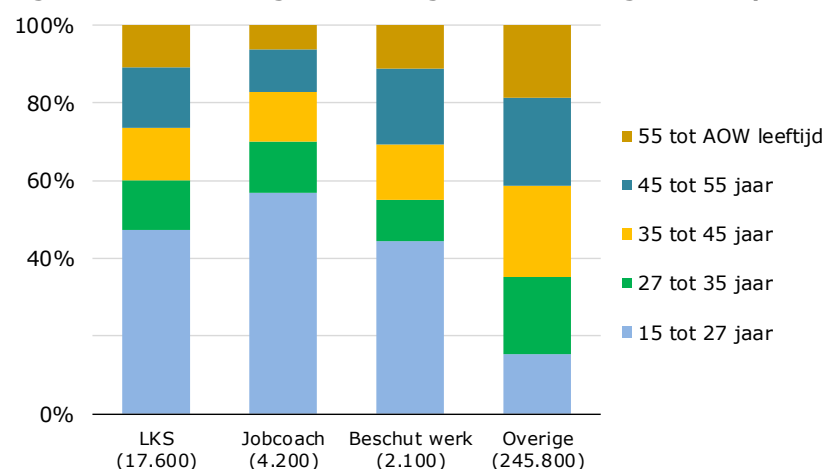
Het aantal gestarte voorzieningen was in 2018 echter nauwelijks (1%) groter dan in 2017. Dit betekent dat de gemiddelde duur van de voorzieningen is gestegen (van 16,1 naar 17,9 maanden).<sup>15</sup>

Het gemiddelde bestand *personen* met een voorziening en het aantal *personen* dat op jaarbasis (een of meerdere keren) is gestart met een (of meerdere) voorziening(en) is aanzienlijk kleiner dan het gemiddelde bestand respectievelijk aantal gestarte *voorzieningen*. Uit de aantallen in tabel 3.2.2 kan berekend worden dat het gemiddeld aantal voorzieningen per persoon van 2017 op 2018 steeg van 1,31 naar 1,36 (4%), en dat de gemiddelde verwachte duur met voorziening voor personen steeg van 23,6 naar 26,9 maanden (14%).

#### Voorzieningen Participatiewet

De nieuwe voorzieningen in de Participatiewet (loonkostensubsidies, jobcoaches en beschut werk) worden relatief het meest ingezet ter ondersteuning van jongeren (zie figuur 3.2.2). Respectievelijk 47%, 57% en 44% van deze voorzieningen was eind 2018 ingezet voor de leeftijdsgroep tot 27 jaar, tegen 15% bij de 'Overige voorzieningen'.

**Figuur 3.2.2: Verdeling van re-integratievoorzieningen Participatiewet naar leeftijd, eind 2018**



Bron: SZW, Factsheet Participatiewet<sup>16</sup>

Ongeveer twee derde van de voorzieningen LKS, Jobcoach en Beschut werk wordt ingezet voor mannen (respectievelijk 69%, 67% en 65%). Het deel van deze voorzieningen dat wordt ingezet voor mensen met een Nederlandse achtergrond is respectievelijk 67%, 70% en 64%.

### 3.2.3 Effect van activering en inzet re-integratie door gemeenten

In 2017 zijn 163.200 mensen uit het gemeentedomein (bijstandsontvangers en NUG'ers) gestart met een baan. Van hen zijn 85.700 gestart vanuit de bijstand, waarvan 34.900 (41%) vanuit een

<sup>15</sup> Bestand is in een stationaire situatie gelijk aan instroom x duur ( $B = I \times d$ ). De gemiddelde verwachte duur bij start van een voorziening is derhalve in 2017 gelijk aan  $239 \times 12$  (maanden) /  $178 = 16,1$  maanden, en in 2018 aan  $269 \times 12$  /  $180 = 17,9$  maanden.

<sup>16</sup> SZW, [Participatiewet, een cijfermatig beeld van de uitvoering 2015-2018](#), 12 april 2019.



re-integratievoorziening. De overige 77.500 mensen die aan een baan begonnen waren niet-uitkeringsgerechtigden (NUG). Van hen maakten 3.500 mensen (4%) voor de start van de baan gebruik van een re-integratievoorziening. Van de ruim 163.000 mensen werkt na zes maanden nog 75%.

Dit percentage ligt iets (gemiddeld 1 procentpunt) hoger bij mensen die voor de start van hun baan een re-integratievoorziening kregen. Dit geldt met name voor bijstandsgerechtigden (76% tegenover 70%); bij niet-uitkeringsgerechtigden is dit andersom (75% tegenover 77%), zie tabel 3.2.3.

**Tabel 3.2.3: Aantal mensen met een startende baan vanuit bijstand en NUG**

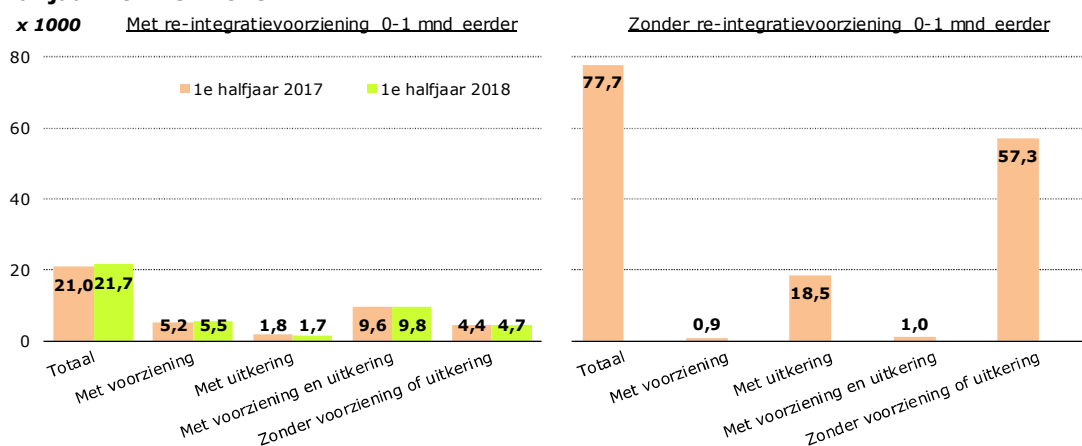
	Totaal			Na 6 maanden nog werkzaam			idem, in % totaal	
	2016	2017	verschil	2016	2017	verschil	2016	2017
<b>x 1000 personen</b>								
<b>Totaal</b>	<b>164,3</b>	<b>163,2</b>	<b>-1,1</b>	<b>121,7</b>	<b>122,4</b>	<b>0,7</b>	<b>74%</b>	<b>75%</b>
- Bijstandsontvangers	83,7	85,7	2,0	60,1	62,5	2,3	72%	73%
- Niet-uitkeringsgerechtigden	80,6	77,5	-3,1	61,6	59,9	-1,7	76%	77%
<i>waarvan: met re-integratievoorziening 0-1 mnd eerder</i>								
<b>Totaal</b>	<b>35,8</b>	<b>38,4</b>	<b>2,6</b>	<b>26,8</b>	<b>29,3</b>	<b>2,5</b>	<b>75%</b>	<b>76%</b>
- Bijstandsontvangers	32,8	34,9	2,1	24,7	26,7	2,0	75%	76%
- Niet-uitkeringsgerechtigden	3,0	3,5	0,5	2,1	2,6	0,4	72%	75%
<i>waarvan: zonder re-integratievoorziening 0-1 mnd eerder</i>								
<b>Totaal</b>	<b>128,5</b>	<b>124,9</b>	<b>-3,6</b>	<b>94,9</b>	<b>93,1</b>	<b>-1,8</b>	<b>74%</b>	<b>75%</b>
- Bijstandsontvangers	50,8	50,8	-0,0	35,4	35,8	0,3	70%	70%
- Niet-uitkeringsgerechtigden	77,7	74,1	-3,6	59,5	57,4	-2,1	77%	77%

Bron: CBS, Statistiek Re-integratie Gemeenten; bewerking SZW

Mensen kunnen in een periode 1 of meerdere banen starten, dus het aantal gestarte banen is groter dan het aantal personen dat in een baan is gestart. In 2017 startten 163.200 mensen met een baan, maar werden er in totaal 201.500 banen gestart. In de eerste helft van 2017 startten vanuit het gemeentedomein 110,4 duizend banen, waarvan er 1 maand na de start nog 98,7 duizend (90%) bestonden. Van deze 98,7 duizend banen was bij 21,0 duizend banen 0-1 maand eerder sprake van de inzet van een re-integratievoorziening en bij 77,7 duizend niet (zie figuur 3.2.3a).

In de eerste helft van 2018 werden 21,7 duizend banen gestart met re-integratievoorziening (0-1 maand) voorafgaand aan de start. Dat is 3,2% meer dan in de eerste helft van 2017. De stijging van het aantal gestarte banen zonder voorziening of uitkering in de nieuwe baan was relatief het grootst (6,7%), gevolgd door de stijging (met 5,2%) van het aantal banen met alleen een voorziening.

**Figuur 3.2.3a: Gestarte banen naar situatie in de maand volgend op de startende baan, eerste halfjaar 2017 en 2018<sup>a</sup>**

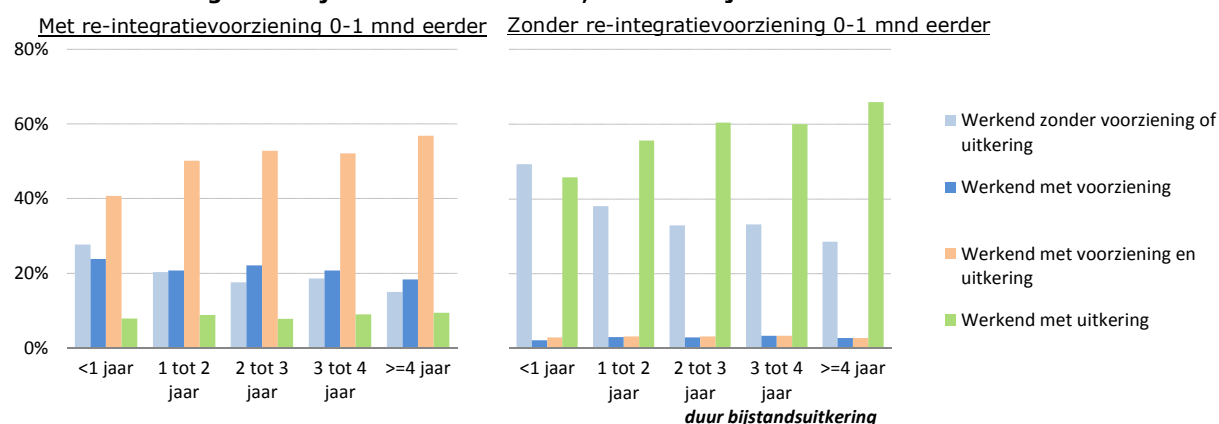


a. Vanwege technische problemen waren de cijfers gestarte banen zonder re-integratievoorziening 0-1 maand eerder vanuit NUG over het eerste halfjaar 2018 niet op tijd beschikbaar.

Bron: CBS, Statistiek Re-integratie Gemeenten; bewerking SZW

De situatie in de maand volgend op de startende baan vanuit de bijstand verschilt zowel naar het wel/niet aanwezig zijn van een re-integratievoorziening voorafgaand aan de start, als naar de duur van de bijstandsuitkering bij de start van de baan, zie figuur 3.2.3b. Een aanzienlijk (gemiddeld tweederde) deel van de bijstandsgerechtigden die in een baan startten krijgt na de start nog steeds ondersteuning en/of een (gedeeltelijke) uitkering. Dat zien we vooral bij de mensen die voor de start ook al ondersteund werden - circa 80% van hen werkt met een voorziening en/of uitkering. Van de bijstandsgerechtigden die geen ondersteuning ontvingen voor de start van de baan circa 60% - en bij mensen die langdurig in de bijstand zaten. Hoe langer de duur die mensen in de bijstand zaten voor de baanstart hoe groter het aandeel mensen met ondersteuning en/of een aanvullende uitkering in de startende baan, van (gemiddeld) 58% van de mensen die voor de start van de baan korter dan 1 jaar in de bijstand zaten, tot 77% die 4 jaar of langer in de bijstand zaten.

**Figuur 3.2.3b: Gestarte banen vanuit de bijstand, naar situatie in de maand volgend op de startende baan en uitkeringsduur bij de start van de baan, eerste halfjaar 2018**



Bron: CBS, Statistiek Re-integratie Gemeenten; bewerking SZW

### 3.2.4 Werk voor mensen met een arbeidsbeperking

De Wet banenafpraak en quatum arbeidsbeperkten (WBQ) heeft als doel mensen met een arbeidsbeperking aan een baan te helpen bij een reguliere werkgever, zowel in de markt- als overheidssector. Conform de banenafpraak moeten er in 2026 in totaal 125.000 extra banen zijn ten opzichte van de nulmeting op 1 januari 2013. Diverse instrumenten van de Participatiewet (zoals loonkostensubsidies en jobcoaches) dragen bij aan deze doelstelling. Een deel van de doelgroep van de banenafpraak valt onder de verantwoordelijkheid van de gemeente.

Eind 2017 waren er in totaal bijna 150.000 mensen aan de slag onder de banenafpraak, in een beschutte omgeving van een sociale werkvoorziening (Wsw) of in (nieuw) beschermt werk onder de Participatiewet. Veelal mensen die niet zelfstandig het wettelijk minimumloon (WML) kunnen verdienen, maar niet duurzaam arbeidsongeschikt zijn. Zowel het aantal mensen onder de banenafpraak als in nieuw beschermt werk nam toe ten opzichte van eind 2015. Het aantal mensen in een sociale werkvoorziening (Wsw) daalde. Sinds de Participatiewet van kracht is, is nieuwe instroom in de sociale werkvoorziening niet meer mogelijk. Het aantal mensen in deze vorm van beschutte werkomgeving zal de komende jaren dus verder afnemen.

Per saldo over de drie wettelijke kaders waren er eind 2017 in totaal 10% meer mensen met een arbeidsbeperking aan het werk dan eind 2015 (zie tabel 3.2.4).

**Tabel 3.2.4: Aantal mensen werkzaam onder banenafpraak, Wsw of nieuw beschermt, 2015-2018**

	Eind december 2015	Eind december 2017	Eind december 2018
Banenafsprak	80.105	98.824	112.763
Wsw-beschut	55.709	49.078	nbn
Nieuw Beschut	0	1.184	2.542
<b>Totaal</b>	<b>135.814</b>	<b>149.086</b>	nbn

Bron: UWV, Panteia, CBS

De groei hield ook in 2018 aan. Eind 2018 stonden in totaal 218.300 mensen in het landelijk register waarin alle mensen staan die onder de banenafsprak vallen (doelgroepregister). Van hen waren 112.800 mensen (52%) werkzaam, overeenkomend met 128.600 banen volgens de banenafsprak.<sup>17</sup> Dat zijn 53.400 banen meer dan de 75.200 banen tijdens de nulmeting (op 1 januari 2013). Van de 218.300 mensen in het doelgroepregister vielen 69.600 mensen onder de Participatiewet. Van deze gemeentelijke doelgroep was 46% (32.100 mensen) aan het werk.

### 3.3 Activering en re-integratie arbeidsgehandicapten door UWV

Naar aanleiding van een toezegging in het wetgevingsoverleg over het SZW-jaarverslag 2018 en het verantwoordingsonderzoek van de Algemene Rekenkamer wordt in deze paragraaf de activerende dienstverlening en re-integratie door UWV onder de loep genomen. Daarbij wordt integraal ingegaan op de besteding en de resultaten van de inzet van middelen uit begrotingsartikelen 3 (Arbeidsongeschiktheid), 4 (Jonggehandicapten) en 11 (Uitvoering).

#### 3.3.1 Beschikbare middelen activering en bemiddeling arbeidsgehandicapten

UWV krijgt voor de activering en bemiddeling van mensen met een arbeidshandicap vanuit de artikelen 3, 4 en 11 middelen tot zijn beschikking. Middelen voor persoonlijke dienstverlening, vaststellen van recht op voorzieningen, bepalen van de loonwaarde bij loondispensatie en de uitvoeringskosten voor inkoop van re-integratietrajecten en voorzieningen komen ten laste van artikel 11 (zie tabel 3.3.1a). UWV heeft vanuit het regeerakkoord met ingang van 2019 additionele middelen ontvangen om de persoonlijke dienstverlening aan Wajongers op peil te houden en aan WGA-uitkeringsgerechtigden te versterken.

**Tabel 3.3.1a: Uitvoeringskosten re-integratie UWV (artikel 11)**

	2015	2016	2017	2018	2019	2020	2021	2022	2023
	<b>x 1000 euro</b>								
re-integratie WAZ/WAO/WIA/ZW	60.920	56.312	54.320	87.908	72.593	73.917	75.121	76.260	77.028
re-integratie Wajong	78.642	86.631	85.000	96.000	94.405	114.117	108.973	106.670	105.728
<b>Totaal</b>	<b>139.562</b>	<b>142.943</b>	<b>139.320</b>	<b>183.908</b>	<b>166.998</b>	<b>188.034</b>	<b>184.094</b>	<b>182.930</b>	<b>182.756</b>

Bron: SZW jaarverslag 2018; SZW begroting 2019

Naast middelen voor persoonlijke dienstverlening krijgt UWV via de SZW-begrotingsartikelen 3 en 4 een ongedeeld taakstellend budget ter beschikking voor het inkopen van re-integratietrajecten (inclusief scholing) en voorzieningen, alsmede een budget ter financiering van de subsidieregeling voor de scholing en de arbeidstoeleiding van jongeren met arbeidsbeperkingen en ernstige scholingsbelemmeringen (ESB), zie tabel 3.3.1b.

**Tabel 3.3.1b: Re-integratiebudget UWV (artikel 3 en 4)**

<sup>17</sup> Banen zijn hier geteld volgens de vastgestelde definitie voor de banenafsprak: één baan staat gelijk aan 110,92 verlonde uren per maand. Hierdoor verschilt het aantal werkzame personen van het aantal banen.

	2015	2016	2017	2018	2019	2020	2021	2022	2023
	<b>x 1000 euro</b>								
Budget art.3 (WIA/WAO/WAZ/ZW)	73.348	60.933	61.017	75.658	104.543	115.126	116.236	117.344	118.453
Budget art. 4 (Wajong)	108.500	160.058	27.800	99.500	107.312	103.929	101.216	84.892	82.166
waarvan ESB-regeling	12.000	13.000	13.000	13.000	14.000	14.000	14.000	14.000	14.000
<b>Totaal beschikbaar voor de inkoop van re-integratietrajecten en voorzieningen (exclusief ESB-regeling)</b>	<b>167.848</b>	<b>206.991</b>	<b>75.817<sup>a</sup></b>	<b>162.158</b>	<b>197.855</b>	<b>205.055</b>	<b>203.452</b>	<b>188.236</b>	<b>186.619</b>

a. In 2018 sluit het beschikbare budget niet een op een aan op de uitgaven aan re-integratie door het UWV. Dit wordt verklaard doordat het UWV in 2018 ESF-gelden heeft ontvangen voor oude projecten (€ 36 miljoen). Daarnaast is in 2017 een deel van het re-integratiebudget 2018 (€ 45 miljoen) aan UWV betaald.

Bron: SZW jaarverslag 2018; SZW begroting 2019

UWV heeft de opdracht binnen het taakstellende budget voor de inkoop van trajecten en voorzieningen te blijven en krijgt de ruimte om de beschikbare middelen zo effectief en efficiënt mogelijk te verdelen over de verschillende doelgroepen. Omdat mensen met een structureel functionele beperking op basis van de WIA en Wajong recht hebben op noodzakelijke ondersteuning bij werk in de vorm van werkvoorzieningen, raamt SZW in overleg met UWV de verwachte totale uitgaven aan voorzieningen. De overige middelen kan UWV inzetten voor de inkoop van re-integratietrajecten en scholing. In 2019 bedraagt het taakstellende re-integratiebudget 198 miljoen euro, ten opzichte van 170 miljoen in 2018 (waarvan 162 miljoen gerealiseerd).

UWV verwacht voor de inkoop van re-integratietrajecten een realisatie van 106 miljoen in 2019 (was 85 miljoen in 2018, zie tabel 3.3.1c), en voor de inkoop van voorzieningen een realisatie van 92 miljoen in 2019 (was 76 miljoen in 2018).

**Tabel 3.3.1c Uitgaven aan voorzieningen en inkoop re-integratietrajecten en scholing**

	2015	2016	2017	2018	2019
	<b>x miljoen euro</b>				
<b>Budget art.3 (WIA/WAO/WAZ/ZW)</b>					
- voorzieningen	26	23	24	24	29
- re-integratietrajecten & scholing	48	38	40	53	64
<b>Budget art. 4 (Wajong)</b>					
- voorzieningen	52	58	55	52	63
- re-integratietrajecten & scholing	48	35	33	33	41
<b>Totaal</b>					
- voorzieningen	78	81	80	76	92
- re-integratietrajecten & scholing	96	73	72	85	106

Bron: UWV fondsennota's

De benutting van het re-integratiebudget hangt mede af van de uitvoeringscapaciteit die UWV ter beschikking heeft om mensen te spreken en met hen afspraken te maken over de activering en de eventuele inzet van re-integratietrajecten (beschikbare middelen voor dienstverlening). Vanwege taakstellingen in het verleden en het groter worden van de groep arbeidsgehandicapten die onder de verantwoordelijkheid van UWV vallen is deze persoonlijke dienstverlening onder druk komen te staan. Het kabinet heeft zoals hierboven aangegeven met het regeerakkoord middelen uitgetrokken om de dienstverlening voor WGA-gerechtigden en Wajongers op peil te brengen.

### 3.3.2 Dienstverleningsbestand en ingezette trajecten en voorzieningen

In het kader van de activering van arbeidsgehandicapten biedt UWV persoonlijke dienstverlening aan mensen in het vangnet ZW, WAO- en WAZ-gerechtigden die zichzelf melden voor ondersteuning bij het vinden van werk en publiek verzekerde mensen in de WIA. Daarnaast biedt UWV persoonlijke dienstverlening aan alle Wajongers met arbeidsvermogen. Met ingang van 2019 biedt UWV ook specifiek voor de groep WIA 35-min in de WW specialistische persoonlijke dienstverlening. Bij verzamелwet is het mogelijk gemaakt om ook met ingang van 2019 re-integratietrajecten in te kunnen zetten voor deze groep.

De dienstverlening van UWV bestaat, naast activering van haar eigen bestand, uit het verstrekken van noodzakelijke voorzieningen aan mensen die werken met een structureel functionele

beperking. De groep die in aanmerking kan komen voor voorzieningen is groter dan de mensen met een uitkering van UWV.

*Ingezette trajecten en voorzieningen*

UWV kan voor mensen waaraan zij persoonlijke dienstverlening biedt re-integratietrajecten inkopen. UWV kent trajecten gericht op het werkfit maken van mensen en trajecten gericht op het aan het werk helpen van mensen. Daarnaast kan UWV scholing inkopen en zet UWV via de subsidieregeling Individuele Plaatsing en Steun (IPS) GGZ trajecten in die gericht zijn op ondersteuning naar werk voor mensen met een psychische beperking.

Tabel 3.3.2a geeft het aantal ingekochte trajecten weer in de periode 2015–2018. Deze trajecten hebben over het algemeen een langer durende looptijd. De lasten die met deze trajecten te maken hebben vallen niet volledig in het jaar dat deze trajecten gestart zijn, en komen deels ten laste van komende jaren.

**Tabel 3.3.2a: Aantal gestarte re-integratiediensten (inclusief scholing en IPS), 2015–2018**

	2015	2016	2017	2018
WAO/WAZ	490	397	414	440
Ziektewet	11.497	7.777	7.703	8.777
WIA	4.553	4.266	6.962	9.155
Wajong	10.196	10.022	11.694	10.202
<b>Totaal</b>	<b>26.736</b>	<b>22.462</b>	<b>26.773</b>	<b>28.574</b>

Bron: UWV jaarverslag

Op het moment dat mensen met een arbeidshandicap starten met een baan, al dan niet via proefplaatsing, koopt UWV noodzakelijke voorzieningen in ter ondersteuning van het aan het werk houden van deze mensen. Tabel 3.3.2b geeft inzicht in de ingekochte voorzieningen. Daarnaast geeft deze tabel inzicht in het aantal proefplaatsingen en toekenningen van loondispensatie (inclusief het bepalen van de loonwaarde). UWV geeft loondispensatie af, waarbij de toekenning geldt voor de contractperiode en maximaal 5 jaar. UWV kan loondispensatie op aanvraag verlengen.

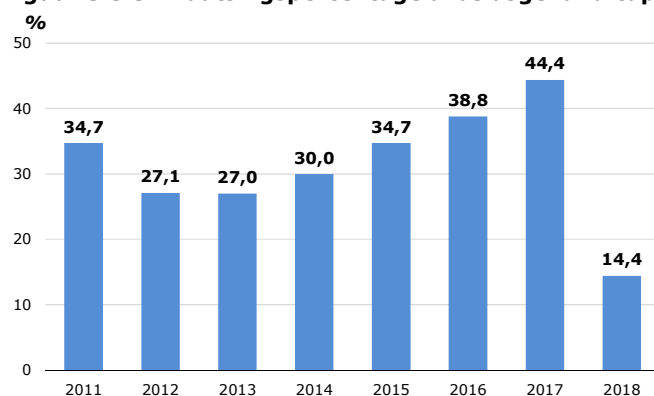
**Tabel 3.3.2b: Aantal (ingekochte) voorzieningen WIA/WAO/WAZ/ZW en Wajong, 2015–2018**

	WIA/WAO/WAZ/ZW				Wajong			
	2015	2016	2017	2018	2015	2016	2017	2018
Jobcoach	1.241	1.006	1.121	1.294	23.295	26.301	24.673	22.050
Intermediair	1.710	2.602	3.497	4.149	321	491	592	1.435
Meeneembaar	4.217	4.553	4.649	4.608	552	489	557	569
Vervoer	2.182	2.378	1.860	1.903	989	1.164	1.080	1.283
Overige	178	203	198	165	50	55	66	42
<b>Totale inkoop</b>	<b>9.528</b>	<b>10.742</b>	<b>11.325</b>	<b>12.119</b>	<b>25.207</b>	<b>28.500</b>	<b>26.968</b>	<b>25.379</b>
Proefplaatsing	1.255	1.209	1.197	1.295	7.557	7.686	6.444	5.246
Loondispensatie					13.457	13.984	13.588	12.094

Bron: UWV Kwantitatieve informatie

### 3.3.3 Effect van activering en inzet re-integratie door UWV

Met het plaatsingspercentage arbeidsgehandicapten wordt gemeten hoeveel van de in een bepaald kalenderjaar gestarte re-integratietrajecten hebben geleid tot een plaatsing in een betaalde baan na afronding van dat re-integratietraject. Onder het oude inkoopkader nam een re-integratietraject meerdere jaren in beslag en waren de effecten pas op langere termijn zichtbaar. Sinds juli 2016 koopt het UWV de diensten *Naar werk* in met een doorlooptijd van maximaal zes tot negen maanden. In figuur 3.3.3 is dan ook zichtbaar dat het plaatsingspercentage de laatste jaren is gestegen. Van de in 2017 gestarte trajecten heeft nu al 44% tot een plaatsing geleid. Het plaatsingspercentage van de in 2018 gestarte diensten zal verder stijgen, omdat de diensten *Naar werk* in 2019 nog tot een plaatsing kunnen leiden.<sup>18</sup>

**Figuur 3.3.3: Plaatsingspercentage arbeidsgehandicapten, 2011–2018**

Bron: UWV jaarverslag 2018

<sup>18</sup> Zie [UWV Jaarverslag 2018](#), 16 april 2019 (blz. 16).

Niet alle door UWV ingekochte re-integratietrajecten zijn gericht op het direct aan het werk gaan van mensen. UWV zet ook in op het werkfit maken van mensen (dichter bij de arbeidsmarkt brengen), en op scholingstrajecten. Tabel 3.3.3a laat zien dat het totaal aantal trajecten van 2017 op 2018 steeg met 4.375 (16%), en dat de toename vooral bestond uit succesvolle trajecten (3.751, relatief een stijging met 25%). Daarbij vond een verschuiving plaats van trajecten met plaatsing als direct doel naar trajecten gericht op het werkfit maken van mensen en scholingstrajecten. Het succespercentage van laatstgenoemde trajecten (werkfit en scholing) nam daarbij wel iets af maar is met 71% respectievelijk 73% in 2018 nog steeds redelijk hoog ten opzichte van het succespercentage van de trajecten gericht op plaatsing als direct doel (38%).

**Tabel 3.3.3a: Resultaat beëindigde trajecten en scholingen in 2017-2018**

	2017	2018	2017	2018	toename 2017/2018	
<b>Trajecten met plaatsing als direct doel</b>	<b>13.155</b>	<b>9.096</b>	<b>100%</b>	<b>100%</b>	<b>-4.059</b>	<b>-31%</b>
- afgesloten met een baan	4.913	3.487	37%	38%	-1.426	-29%
- afgesloten zonder baan	8.242	5.609	63%	62%	-2.633	-32%
<b>Trajecten met dichter bij de arbeidsmarkt brengen als direct doel</b>	<b>9.698</b>	<b>16.715</b>	<b>100%</b>	<b>100%</b>	<b>7.017</b>	<b>72%</b>
- succesvol	7.342	11.801	76%	71%	4.459	61%
- niet succesvol	2.356	4.914	24%	29%	2.558	109%
<b>Afgeronde scholingstrajecten</b>	<b>3.731</b>	<b>5.148</b>	<b>100%</b>	<b>100%</b>	<b>1.417</b>	<b>38%</b>
- succesvol	3.023	3.741	81%	73%	718	24%
- niet succesvol	708	1.407	19%	27%	699	99%
<b>Totaal beëindigde trajecten</b>	<b>26.584</b>	<b>30.959</b>	<b>100%</b>	<b>100%</b>	<b>4.375</b>	<b>16%</b>
- succesvol	15.278	19.029	57%	61%	3.751	25%
- niet succesvol	11.306	11.930	43%	39%	624	6%

Bron: UWV Kwantitatieve informatie

In de periode 2014 tot medio 2017 is op basis van een experiment de effectiviteit van ingekochte trajecten voor mensen met een WGA-uitkering onderzocht. SEOR en Regioplan hebben in maart 2018 het rapport over dit experiment opgeleverd. Uit het onderzoek blijkt dat inzet van een traject de kans op werkhervatting significant vergroot. Het netto-effect van de re-integratiedienstverlening loopt op van bijna één procentpunt na drie maanden tot vier procentpunten na twee jaar. Om het inzicht in de effectiviteit van de re-integratie van arbeidsgehandicapten te verbeteren is SZW samen met UWV een kennisprogramma gestart. De opzet van het kennisprogramma is gericht op een continu ontwikkelproces waarin door experimenteren, implementeren, meten en leren de dienstverlening steeds verder wordt verbeterd.

#### *Aan het werk met een arbeidsbeperking*

UWV spant zich tevens in om mensen met een arbeidsbeperking aan het werk te helpen. Tabel 3.3.3b geeft inzicht in de resultaten. UWV rapporteert jaarlijks in breder verband over de arbeidsmarktpositie van mensen met een arbeidshandicap in de UWV Monitor Arbeidsparticipatie.<sup>19</sup>

**Tabel 3.3.3b: Aantal aan het werk geholpen mensen met een arbeidsbeperking, 2015-2018<sup>a</sup>**

	2015	2016	2017	2018
Mensen met recht op WAO-/WAZ-uitkering	500	400	300	400
Mensen met recht op Ziektewet-uitkering	2.000	2.000	1.800	1.000
Mensen met recht op WIA-uitkering	2.400	2.400	2.500	2.900
Mensen met recht op Wajong	8.400	7.700	8.400	9.000
<b>Totaal</b>	<b>13.300</b>	<b>12.500</b>	<b>13.000</b>	<b>13.300</b>

a. De aantallen zijn op verschillende manieren berekend. Bij de Wajong worden alleen de mensen die een arbeidsovereenkomst van minimaal zes maanden voor minimaal twaalf uur per week hebben aanvaard geteld. Bij de WIA, WAO en WAZ worden de mensen van wie het re-integratiedienstverleningstraject is beëindigd omdat ze voor hun resterende verdien capaciteit werk hebben aanvaard geteld. Voor de Ziektewet worden uitsluitend de mensen die na een re-integratietraject aan het werk zijn gekomen geteld.

Bron: UWV jaarverslag

<sup>19</sup> Meest recent de [UWV Monitor Arbeidsparticipatie 2018](#), 19 maart 2019.

