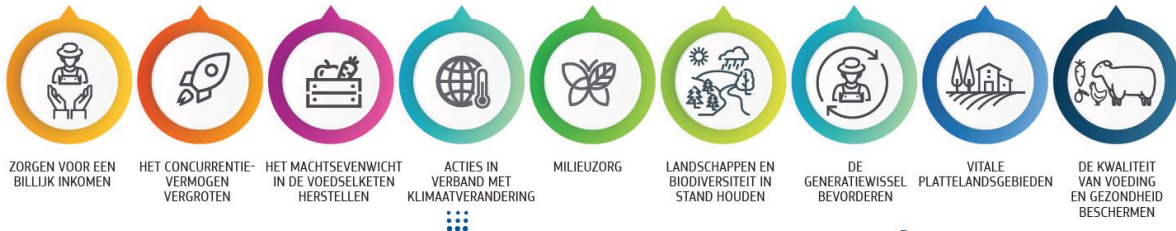




GLB – Inzet IPO

DE NEGEN GLB-DOELSTELLINGEN

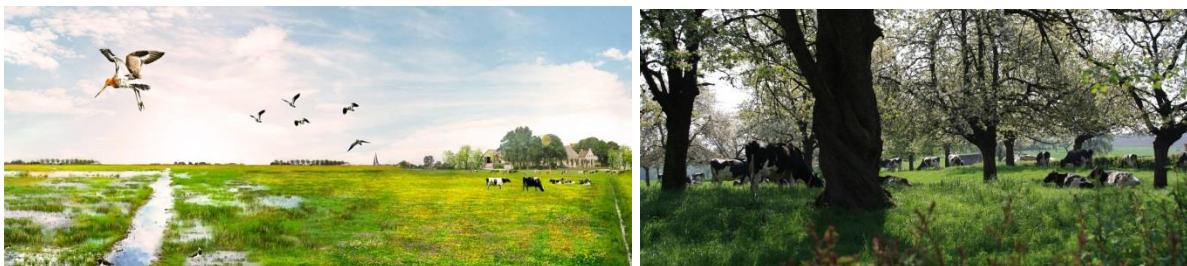


Kernpunten IPO

1. Provincies steunen een grotere bijdrage vanuit het GLB aan het **klimaatakkoord** en een GLB dat meer gericht is op **innovatie** en **duurzaamheid** naast **voedselzekerheid** en **voedselveiligheid**.



2. Hierbij hoort een eerlijk **landbouwinkomen** en een eerlijke **concurrentiepositie**. Consumenten betalen een eerlijke prijs voor een gezond product waarin alle kosten, ook de maatschappelijke, zijn meegenomen.



3. In hun lobby paper geven de Nederlandse Provincies aan dat zij de grondgebonden landbouw een eerlijke vergoeding willen geven voor **beheer en biodiversiteit**, mits robuust, doelmatig en efficiënt uitgevoerd, bij voorkeur door collectieven.



4. Ook willen de provincies (oa) deelsectoren voorzien van een **transitiebudget**, dat deze kunnen inzetten om de productie te **verduurzamen**,
- om de slag te maken naar **klimaatneutraliteit en kringlooplandbouw**
 - om **nieuwe verdienmodellen en productmarktcombinaties** te ontwikkelen en
 - om accenten te verleggen **van volumes naar valorisatie**.



5. Hierbij hoort nadrukkelijk beleidsruimte, communicatie en ondersteunende regelgeving, enerzijds om (bijvoorbeeld verkorte) **ketensamenwerking** en eerlijke prijzen te bevorderen, anderzijds om substantieel te kunnen deelnemen in nieuwe bedrijfsvormen, verbonden aan nevenproductie van **energie, materialen en grondstoffen** of aan "verbrede" activiteiten, zoals zorg en toerisme.



6. Verder willen provincies meer ruimte voor **innovatie** die het voorgaande versnelt, inclusief actieve **kennisdeling en scholing**.



Voor de invulling van deze kernpunten is een aanzienlijke verhoging van de Pijler 2 en/of de "nieuwe pijler" nodig, door aanpassing of modulatie van een deel van Pijler 1 en/of door koppeling met andere instrumenten.

Budget en financiering Pijler 2

1. Om maatschappelijke opgaven, waaronder klimaatdoelstellingen, te kunnen realiseren, is waarschijnlijk overheveling van budget van pijler 1 naar pijler 2 noodzakelijk. De voorgestelde percentages van max. 30% voor milieu- en klimaatgerelateerde doelstellingen moet behouden blijven.
2. Provincies zijn bereid de cofinanciering van Pijler 2 in te vullen, maar voorwaarde is dat ze direct betrokken zijn bij de SWOT-analyse en bij opstellen van het Nationaal Strategisch Plan en dus bij het maken van keuzes ten aanzien van de ambitie.
3. Provincies begrijpen dat met de verlaagde ELFPO bijdrage van 50% naar 43% en het evenredig verhoogde percentages voor de nationale cofinanciering van 50% naar 57% het totale budget van Pijler 2 wordt behouden. Dit betekent echter een extra inspanning voor de provincies en hun publieke partners.
4. Provincies zijn geen voorstander van de nieuwe percentages. Provincies stellen max. 50% voor, zoals in de huidige periode, maar houden er rekening mee dat deze wens niet wordt vervuld. Een extra inspanning zal zoveel mogelijk gecompenseerd moeten worden door lagere uitvoeringslasten.
5. Provincies hebben voorgesteld om voor dekking van de cofinanciering op programma-niveau - net als bij EFRO - ook andere publieke partijen te mogen betrekken die een verlengstuk vormen van de overheid, zoals reeds de Waterschappen, maar ook publieke kennispartijen, ontwikkelmaatschappijen en natuurbeherende organisaties.

Randvoorwaarden, uitvoering en doelmatigheid

1. De verbinding tussen thematische fondsen EFRO, ESF en ELFPO moet gewaarborgd worden om zo innovatie in de landbouwsector te faciliteren en agrarische innovatieketens te stimuleren. (zie ook bijlage GLB en andere nationale regelingen irt het Nationaal Strategisch Plan)
2. Een gelijk speelveld is nodig voor verlening van vergoeding voor maatregelen (zoals Anlb), die een maatschappelijke meerwaarde opleveren, maar niet direct aan het ondernemersinkomen bijdragen.
3. Ruimte voor regionaal maatwerk moet blijven.
4. Vraag wordt hoe grote maatschappelijke opgaven vertaald worden in regionaal effect. Provincies willen voldoende ruimte in een nieuwe programma voor de regionale component en voor eigenheid per provincie. Ondanks dat provincies elkaar goed weten te vinden en waar het nodig is ook voor gemeenschappelijke prioriteiten kiezen, blijft er behoefte om de regionale accenten te kunnen uitdragen. Provincies hechten aan ruimte bij het vormgeven van eigen beleidsprioriteiten.

5. Versnippering belemmert echter transitie. Provincies willen meer vereenvoudiging in de uitvoering. De complexiteit van POP3 willen ze niet herhaald zien in een volgend programma. Ook omdat daardoor de financiële last voor provincies naar verhouding te hoog wordt.
 6. Verlaging van de regeldruk en de administratieve lasten moet voorop staan. Provincies vragen zich af of de voorgestelde wijze van controle en invulling van de voorschriften, o.a. via verregerende gedetailleerde middelvoorschriften, interventietypes etc. zal leiden tot de gewenste vereenvoudiging.
 7. De uitvoeringskosten voor Pijler 2 zijn relatief hoog. Dit komt niet alleen door complexiteit in de administratie maar ook door het feit dat tot de groep van aanvragers ook de individuele landbouwers behoren. Hierdoor is het niet mogelijk om P2-budget alleen maar weg te zetten via majeure projecten. Dit is met name in de huidige periode ook gebleken bij gewenste lage subsidiedrempels van de landbouwopenstellingen. Lage drempels die nodig zijn om individuele landbouwers een serieuze plek te geven in het POP3 –programma.
Het grootste deel van de uitvoeringskosten zijn de kosten van het betaalorgaan RVO. Momenteel bedraagt dit bij de meest gekozen uitvoeringsvariant gemiddeld (een bedrag gelijk aan) gemiddeld 13% van het budget.
 8. Belangrijk is dat het agrarisch natuur- en landschapsbeheerstelsel via agrarische collectieven kan worden voortgezet en hiervoor budget beschikbaar komt. Dit vraagt om een verruiming en verduidelijking van de mogelijkheden tot samenwerking in producentenorganisaties en duurzaamheids- collectieven én ruimte voor agrarische collectieven om doelen en maatschappelijke opgaven in beide pijlers te realiseren.
 9. Er moet ruimte worden geboden voor boeren om met ecoregelingen ook maatschappelijke diensten te leveren. Indien ontoereikend dienen ook andere vormen van financiering (niet zijnde cofinanciering provincies) te worden aangewend.
 10. Provincies stellen dat er een gewenste wijziging in de GMO Groenten en Fruit ontbreekt die het mogelijk maakt met Europese steun te investeren in energielevering, als afgeleide van energiebesparing op de eigen productie (denk aan inzet van geothermie). Hiermee worden ook de uitdagingen op het vlak van klimaat ondersteund.
-