



datum 20 april 2018
betreft Rondetafelgesprek 25 april over sociale ondernemingen
Position paper ABN AMRO Social Impact Fund

Inleiding

Gehanteerde definitie en highlights van relevante feiten

- Sociale Ondernemingen zijn bedrijven met primair een maatschappelijk doel, te behalen op een financieel winstgevendende wijze. Dubbele rendementsdoelstelling: sociaal en financieel. Daarmee zijn deze bedrijven te plaatsen tussen filantropie/subsidie gedreven organisaties en maatschappelijk verantwoord ondernemen (zie appendix, fig 2)
- Ze vertegenwoordigen, en zijn een drijvende kracht voor, een nieuwe manier van zaken doen die ook wel 'shared value'¹ wordt genoemd, waarin de erkenning besloten ligt dat maatschappelijke doelen ook een te bepalen waarde vertegenwoordigen, die onderdeel is (of zou dienen te zijn) van wat de markt/het bedrijfsleven produceert, maar door die markt niet eerder volwaardig is meegenomen in kostenbepaling en prijsvorming.
- Het gaat idealiter om bedrijfsmodellen waarin het nastreven van het sociale en dat van het financiële doel elkaar versterken. In die zin vormen sociale ondernemingen een vernieuwende kracht en een voorhoede in een trend naar een gezamenlijke verantwoordelijkheid voor planeet en samenleving die direct aansluit bij door een groeiende meerderheid aanvaarde thema's als energie-transitie, klimaatdoelstellingen, duurzaamheid i.h.a.. Een voorhoede van een transitie van bedrijfsmodellen?
- De urgentie van een dergelijke gezamenlijke maatschappelijke verantwoordelijkheid voelen we dagelijks, niet alleen in berichten over klimaatverandering, depletie van grondstoffen en andere 'groene' vraagstukken, maar ook in vluchtelingenproblematiek, sociale onrust, wijkproblematiek en integratie, veiligheid op straat en wankelende zorgstelsels in veel landen.
- Het concept van sociaal ondernemen sluit bovendien aan bij thema's als een terugtrekkende overheid, participatie-samenleving en toenemende zelfredzaamheid.
- Voor een verdere bepaling van het begrip en omvang en kenmerken van de markt van sociale ondernemingen zijn in de appendix wat resultaten weergegeven uit een door ABN AMRO gepubliceerd rapport uit 2017². Dit bevat onder meer een differentiatie/categorisering van typen sociale ondernemingen, een schatting van de kapitaalvraag en andere voor een rol van de overheid mogelijk relevante feiten.

Betekenis voor en rol van de overheid

- In het algemeen is sociaal ondernemen ontstaan als een beweging vanuit samenleving en markt, waarin vanuit ons perspectief de overheid een belangrijke faciliterende rol kan spelen door het scheppen van het juiste klimaat, bijdragen aan bewustwording, het wegnemen van obstakels en het nemen van ondersteunende maatregelen, alsook in haar dienstverlenende rol zoals in aanbestedingen en andere vormen van samenwerking met de markt, het versoepelen van toegang tot kapitaal en het bevorderen van de ontwikkeling van kennis op dit gebied.
- De rol van de overheid kan vanuit dat perspectief niet beperkt zijn tot een afgebakend gebied, zoals bijvoorbeeld economische zaken, maar betreft een veelheid van bedrijfsgebieden en betrokken ministeries. Sociale ondernemingen ontwikkelen zich in de volle breedte van de maatschappelijke problematiek. Een illustratie hiervan is hoezeer de sociale doelen van sociale ondernemingen aansluiten bij ieder van de sustainable development goals van de Verenigde Naties (zie appendix).

¹ Zie Harvard "Creating Shared Value. Harvard Business Review; Jan/Feb2011, Vol. 89 Issue 1/2, p62-77"

² ABN AMRO: De romantiek voorbij. De noodzaak van marktontwikkelingen voor sociale ondernemingen. Juli 2017



datum 20 april 2018
betreft Rondetafelgesprek 25 april over sociale ondernemingen
Position paper ABN AMRO Social Impact Fund

- Het gaat daarbij bovendien niet alleen om concrete beleids- en actiepunten maar ook om een culturele omslag in de overheidsorganen, zoals in de markt en samenleving. Het parlement kan daarin een belangrijke aanjagende en uitdagende rol hebben.

In concreto zien wij de volgende mogelijkheden:

- Betekenis van sociale ondernemingen voor nationale overheid op een aantal concrete beleidsgebieden:
 - Decentralisatie van de zorg. De vernieuwende businessmodellen van sociale ondernemingen maken hen wendbaar en sluiten beter aan bij bv jeugdzorg- en wijkproblematiek
 - Vernieuwing van onderwijs
 - Verbetering arbeidsparticipatie
 - Ontwikkelingssamenwerking
 - Integratie van de UN Sustainable Development Goals in markt en samenleving
 - Voedselzekerheid op de langere termijn
 - Vluchtelingenproblematiek
 - klimaatdoestellingen
- Specifiek volgende rol weggelegd:
 - Aanbestedingsbeleid / aanbestedingswet (maatschappelijk verantwoorde inkoop; art. 2.82), d.w.z. bijvoorbeeld extra aandacht voor sociale ondernemingen bij het opstellen van criteria van tenders.
 - Ondersteunen van toegang tot kapitaal. Daarbij valt te denken aan specifieke ruimte voor sociale ondernemingen in bestaande regelingen (InvestNL, Technostart, BSK, SEED Capital), maar ook aan het opnieuw bekijken van de criteria van bestaande fondsen, zoals bijvoorbeeld DGGF, EIF die als tèn knellend worden ervaren (scherper dan die van marktpartijen), terwijl deze fondsen moeite hebben hun gelden te plaatsen. Garantiestellingen zijn daarbij van groot belang.
 - Het zoeken van samenwerking met sociale ondernemingen, bv gezamenlijk met andere marktpartijen bij ontwikkeling van oplossingen op de in vorige bullet genoemde concrete beleidsgebieden. Zoals dit op gemeentelijk niveau (G4) al in toenemende mate wordt gedaan.
 - Ondersteuning van kennisontwikkeling op dit terrein. Een voorbeeld is impact meting, waarbij wij er voorstander van zijn niet te blijven hangen in meetmethodieken, maar dit integraler te benaderen vanuit een waarde-perspectief, waardoor kosten kunnen worden verminderd en tussen bedrijven en sectoren vergelijkbare meet resultaten ontstaan. Andere gebieden van kennis zijn de rol van sociale ondernemingen in bijvoorbeeld voedselketens, als vernieuwende kracht etc.
 - Ontwikkeling van Social Impact Bonds. Op nationaal niveau al een goedlopende SIB ontwikkeld met Ministerie J&V. Andere mogelijkheden liggen er bijvoorbeeld, maar niet uitsluitend bij VWS, Sociale Zaken.
- Voor gemeentes zie we een rol en betekenis op de volgende gebieden:
 - Wijkproblematiek
 - Opnieuw decentralisatie van de zorg
 - Arbeidsparticipatie
 - Lokale energie-oplossingen
- In de G4 zijn op verschillende van de genoemde terreinen al actie-programma's en samenwerkingsvormen ontwikkeld. Aanvullend valt daar te denken aan:
 - Ondersteuning van sociale ondernemingen op wijkniveau (zie appendix fig 1). Op dat niveau creëren deze bedrijven veel sociale impact, maar door de beperkte



datum 20 april 2018
betreft Rondetafelgesprek 25 april over sociale ondernemingen
Position paper ABN AMRO Social Impact Fund

schaal verdienen ze extra ondersteuning. Ondermeer door verbeterde toegang tot kapitaal. Samenwerking tussen gemeenten, sociale ondernemingen en kapitaalverschaffers.

- Verdere ontwikkeling van Social Impact Bonds, die inmiddels al in een vijftal gemeentes succesvol zijn gebleken.



datum 20 april 2018
betreft Rondetafelgesprek 25 april over sociale ondernemingen
Position paper ABN AMRO Social Impact Fund

APPENDIX

Fig 1. In kwadranten linksonder en linksboven bevinden zich veel ondernemingen die van relevantie zijn voor rol overheid (semipubliek), met linksonder behalve starters veel ondernemingen op wijkniveau en linksboven de in potentie grotere aanbieders (incl SIBs). Rechts ondernemingen die relatief goed op eigen kracht doorgroeien in de markt.





datum 20 april 2018
betreft Rondetafelgesprek 25 april over sociale ondernemingen
Position paper ABN AMRO Social Impact Fund

Fig 2

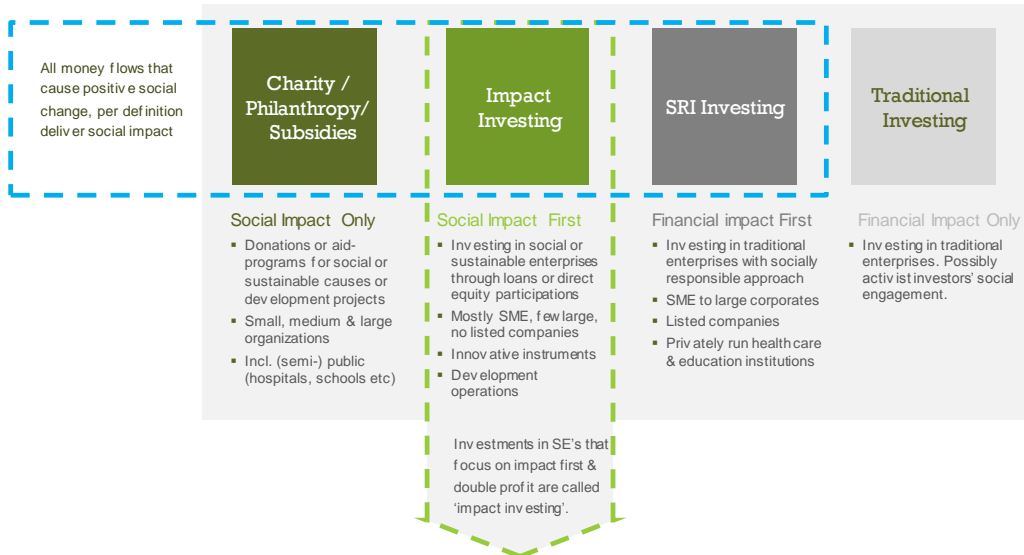
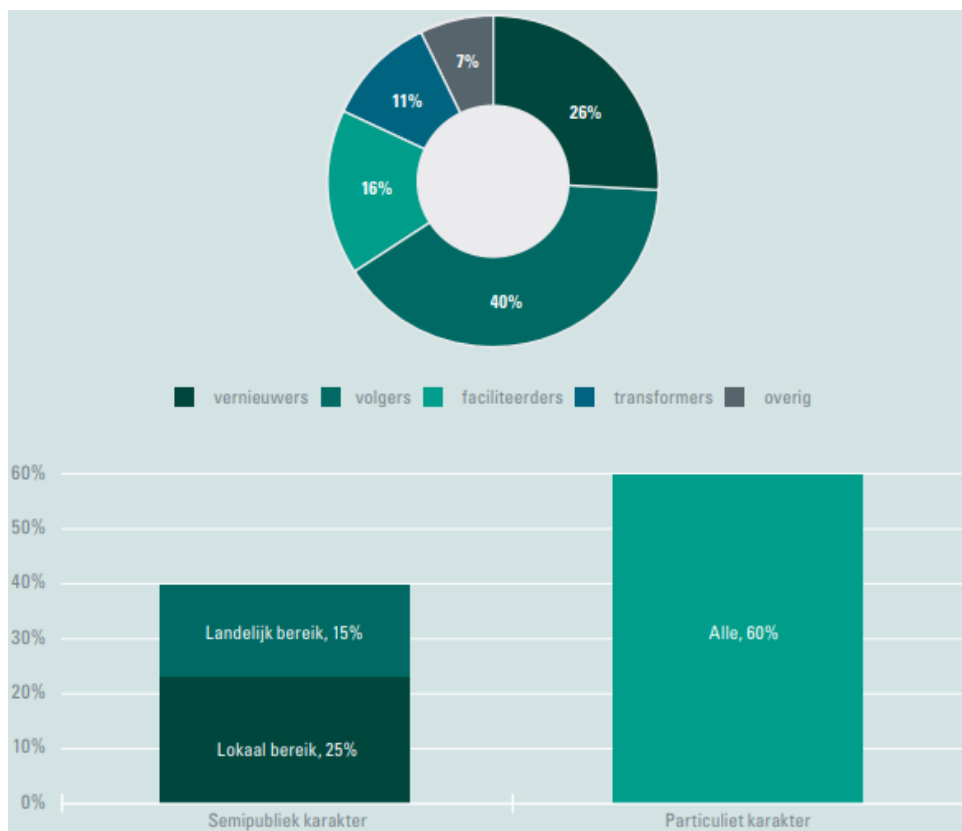


Fig 3





datum 20 april 2018
betreft Rondetafelgesprek 25 april over sociale ondernemingen
Position paper ABN AMRO Social Impact Fund

Fig:4 Geschatte kapitaalvraag in miljoenen EURs

