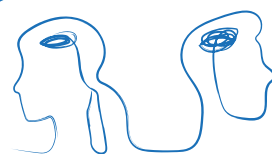


Niemand tussen wal en schip

Schakelprogramma

Schakelteam voor personen met verward gedrag

december 2016



Personen met verward gedrag

Voorwoord

Voor u ligt het werkprogramma van het Schakelteam voor mensen met verward gedrag, genaamd 'Schakelprogramma'. In dit document gaat het Schakelteam in op de opdracht om het fundament van het Aanjaagteam Verwarde Personen dat onder leiding stond van mevrouw Liesbeth Spies, burgemeester van Alphen aan de Rijn, te concretiseren in een goed werkende aanpak voor ondersteuning van mensen met verward gedrag in heel Nederland.

Door in het Schakelteam nu ook ervaringsdeskundigen op te nemen staan we nog dicht bij de mensen om wie het gaat. Bovendien is het team uitgebreid met iemand vanuit de gehandicaptenzorg. Daarmee is een breed team beschikbaar om elkaar uit te dagen, grenzen op te zoeken, grenzen te slechten en in het veld als ambassadeur op te treden binnen iedere sector die de ondersteuning van mensen met verward gedrag betreft.

We stellen de opdracht van de ministers van Volksgezondheid, Welzijn en Sport en Veiligheid en Justitie en de voorzitter van de directieraad van de Vereniging van Nederlandse Gemeenten centraal in ons Schakelprogramma en hebben bovendien goed nota genomen van de rapportages van het Aanjaagteam, de brief van de Regioburgemeesters en het monitorrapport dat onder voorzitterschap van de heer Hoekstra tot stand is gekomen.

De complexiteit waar het Aanjaagteam tegenaan gelopen is nodigt ons uit niet alleen naar gewenste structuur-aanpassingen te kijken (werkwijzen), maar ook naar culturaanpassingen (attitude). Daarmee geven wij meteen aan dat onze werkzaamheden na het aanjagen nu vooral zullen bestaan uit het 'schakelen' tussen verschillende niveaus en organisaties. Per 1 oktober 2018 moeten onze werkzaamheden afgerond zijn. Per die datum (en zoveel mogelijk eerder, desnoods gedifferentieerd over het land) is er in Nederland een goed werkende aanpak voor ondersteuning van mensen met verward gedrag. Het is

de bedoeling dat dan deze mensen echt centraal staan en er stevige aandacht is voor de kracht van mensen zelf, herstel, informele zorg en het sociale netwerk. Dat hulpverleners nauw samenwerken en niet 'loslaten' voordat een ander het overgenomen heeft. De individuele schakels zullen werken als overlappende dakpannen, waarbij geen persoon tussen wal en schip valt. Het onorthodoxe en zo humane moet erin zitten dat iemand vandaag geholpen wordt terwijl eventuele financiële en juridische consequenties morgen en overmorgen geregeld worden. Daartoe zal vooral de hulpverlening zich comfortabel moeten voelen en zullen bestuurders, beroepsverenigingen en leidinggevenden ervan doordrongen moeten zijn dat op het snijvlak van ondersteuning, zorg en veiligheid aan een nieuwe verbondenheid vormgegeven moet worden. Ook in die gevallen waarin mensen met verward gedrag niets lijken te willen of gevaarlijk (b)lijken.

We benadrukken dat ook met een goed werkende aanpak voor ondersteuning van mensen met verward gedrag er altijd incidenten blijven. Dit neemt niet weg dat alle inspanningen erop gericht blijven om persoonlijk en maatschappelijk leed zoveel mogelijk te voorkomen.

Er is er al veel gedaan en er gebeurt al veel. Het is ons voorrecht om daarop voort te bouwen en dit te ondersteunen. Door middel van tussentijdse berichten en het inmiddels ingestelde bestuurlijk overleg zullen wij onze partners op de hoogte houden van concrete werkzaamheden en de voortgang van onze werkzaamheden. Bovendien zullen we steeds actief communiceren om draagvlak te krijgen en te houden voor het accepteren en ondersteunen van mensen met verward gedrag.

*Onno Hoes (voorzitter),
namens de leden van het Schakelteam.*

Een project van:



Ministerie van Volksgezondheid,
Welzijn en Sport



Ministerie van Veiligheid en Justitie



Vereniging van
Nederlandse Gemeenten



De leden van het Schakelteam

van links naar rechts

Toon Walravens ervaringsdeskundige vanuit cliëntperspectief

Angela Uijtdewilligen secretaris van het Schakelteam

Henk van Dijk landelijk programmaleider personen met verward gedrag, Nationale Politie

Bert Frings wethouder portefeuille Zorg & Welzijn, gemeente Nijmegen

Heleen Rutgers plaatsvervangend Hoofdofficier van Justitie parket Midden Nederland, Openbaar Ministerie

Pieter-Jaap Aalbersberg politiechef Eenheid Amsterdam, Nationale Politie

Onno Hoes voorzitter van het Schakelteam

Joke van der Meulen ervaringsdeskundige vanuit familieperspectief

Wouter Teer lid van Raad van Bestuur GGZ Friesland en psychiater

Anouk Mateijsen senior manager Inkoop Noord-West Nederland Zilveren Kruis

Gertrude van den Brink voorzitter Raad van Bestuur Midden en bestuurslid Vereniging Gehandicaptenzorg Nederland

Bram van Hemmen burgemeester Sliedrecht, portefeuillehouder verwarde personen namens de regioburgemeesters

Inhoudsopgave

Voorwoord	2
1. Inleiding	5
1.1 Aanleiding programma	5
1.2 Het fundament	5
2. De opdracht en rol van het Schakelteam	8
2.1 De opdracht	8
2.2 Rollen van alle betrokkenen	9
3. Werkwijze en activiteiten Schakelteam	11
3.1 Werkwijze	11
3.2 Activiteiten	12
Bijlage 1. Schakelagenda 2017	15

1 Inleiding

1.1 Aanleiding programma

Per 1 oktober 2016 hebben de ministers van Volksgezondheid, Welzijn en Sport (VWS) en Veiligheid en Justitie (VenJ) en de voorzitter van de directieraad van de Vereniging van Nederlandse Gemeenten (VNG) het *Schakelteam personen met verward gedrag* ingesteldⁱ. Het Schakelteam zal gedurende twee jaar voortbouwen op de resultaten en de visie van het Aanjaagteam Verwarde Personen. Op 1 oktober 2018 moeten alle gemeenten en regio's beschikken over een goed werkende aanpak voor ondersteuning van mensen met verward gedrag.

Dit document is het werkprogramma van het Schakelteam op hoofdlijnen. Dit *Schakelprogramma* draagt de titel 'Niemand tussen wal en schip' en is erop gericht dat alle schakels in de keten van mensen met verward gedrag op elkaar aansluiten.

1.2 Het fundament

Het Aanjaagteam heeft het fundament gelegdⁱⁱ, waarop het Schakelteam voortbouwt. Het fundament in het kort:

De sluitende aanpak

De definitie van verwardheid.

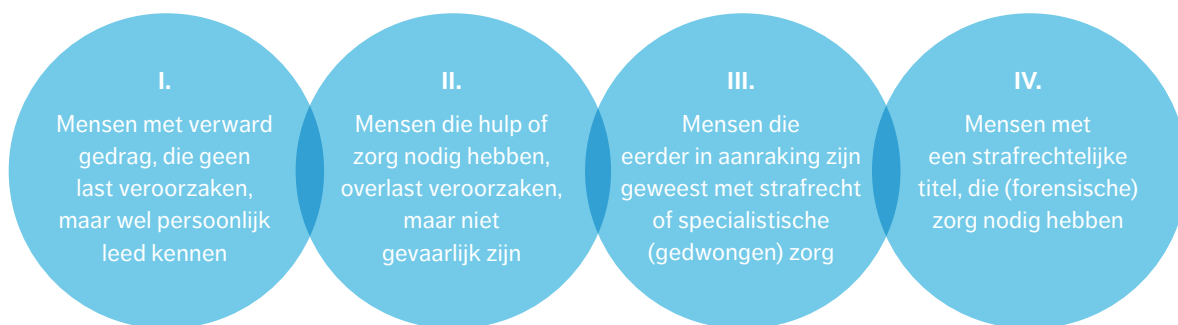
Het gaat om mensen die grip op hun leven (dreigen te) verliezen, waardoor het risico aanwezig is dat zij zichzelf of anderen schade berokkenen. Met daarin een onderscheid in vier categorieën (zie figuur 1).

De negen bouwstenen

Deze geven aan wat minimaal nodig is voor een sluitende aanpak, vanuit het perspectief van mensen met verward gedrag én de samenleving (zie figuur 2 en paragraaf 2.1).

Het gezamenlijk perspectief

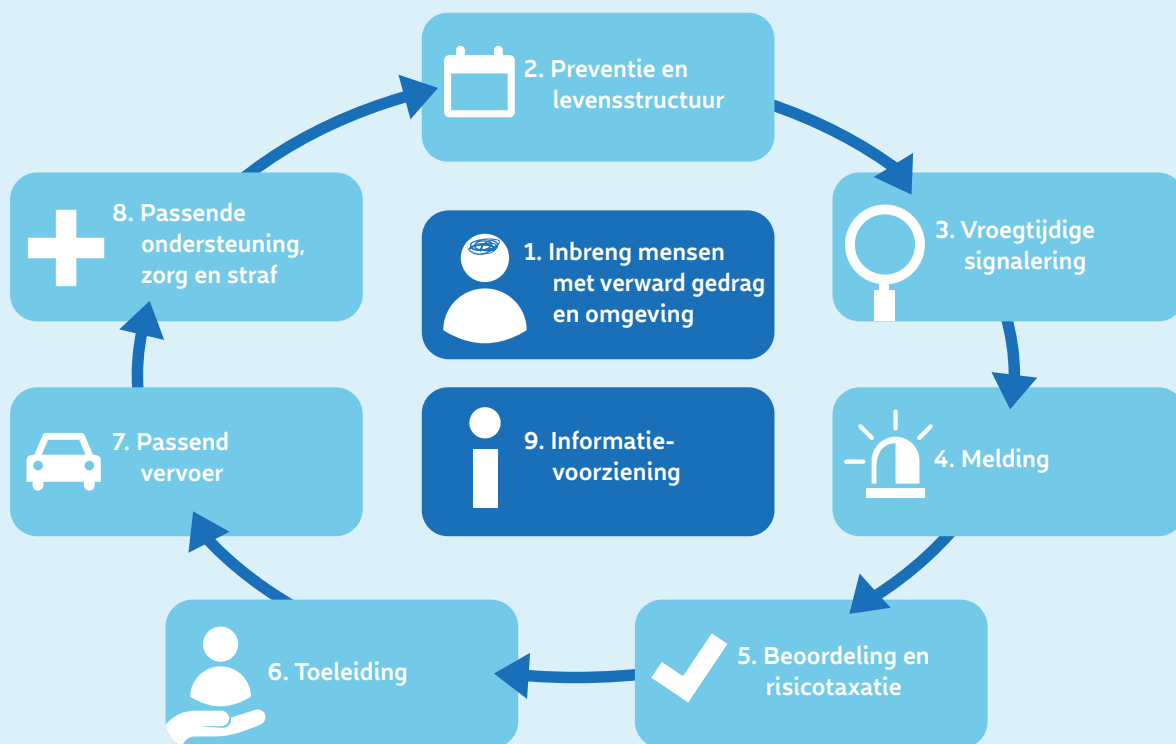
Dit is het samenbindend doel, dat stimuleert en motiveert om er samen de schouders onder te zetten. Het kent vier elementen (zie figuur 3 en paragraaf 2.1).



Figuur 1: vier categorieën voor mensen die verward gedrag vertonen

i. *Reactie opdrachtgevers op de tweede tussenrapportage aanjaagteam Verwarde Personen. Tweede Kamer, vergaderjaar 2016–2017, 25 424, nr. 330.*

ii. *Samen doorpakken - Tussenrapportage aanjaagteam Verwarde Personen (februari 2016). Samen verder doorpakken – Tweede tussenrapportage aanjaagteam Verwarde Personen (juli 2016). Doorpakken! – Eindrapportage aanjaagteam Verwarde Personen (september 2016).*



Figuur 2: negen bouwstenen voor een sluitende aanpak



Figuur 3: de vier elementen van het gezamenlijk perspectief

Potentiële maatschappelijke baten

Het realiseren van een sluitende aanpak kan bijdragen aanⁱⁱⁱ:

- Een betere kwaliteit van leven voor mensen met verward gedrag en hun directe omgeving.
- Ondersteuning en zorg beter op maat en meer mensen die de benodigde zorg krijgen.
- Minder overlast en onveiligheid.
- Verlaging van de maatschappelijke kosten op diverse gebieden (werk en inkomen, participatie, huiselijk geweld, veiligheid en huisvesting).

Zes verdiepingsregio's

Het Aanjaagteam heeft met zes regio's^{iv} afgesproken de sluitende aanpak verder te verdiepen. Om de sluitende aanpak te toetsen en aan te scherpen en eventuele systeembelemmeringen te signaleren. De opgedane kennis en ervaring wordt breed gedeeld met de rest van het land.

Nulmeting van de stand van het land

Het Aanjaagteam heeft september 2016 een 'nulmeting van de stand van het land' uitgevoerd^v. Het geeft een beeld van ontwikkelingen en van hoe het gaat in Nederland met het realiseren van een sluitende aanpak.

Belangrijkste aanbevelingen en knelpunten

Het Aanjaagteam heeft meerdere dieperliggende knelpunten geduid. Zo is bijvoorbeeld nog te vaak de systeemwereld leidend in plaats van de leefwereld en zijn het eigenaarschap en de bestuurlijke verantwoordelijkheden onduidelijk. Per bouwsteen zijn er knelpunten in beeld gebracht. Professionals benaderen de problematiek bijvoorbeeld vaak nog te eenzijdig en er zijn nog niet overal 24/7 meldpunten om signalen vroegtijdig op te vangen. In haar tweede tussenrapportage heeft het Aanjaagteam zeven aanbevelingen gedaan ter versnelling van de sluitende aanpak:

1. Zoek verbinding met mensen en hun omgeving.
2. Zorg voor voldoende en snel ondersteunings- en zorgaanbod op maat en informatievoorziening.
3. Zorg dat zorgprofessionals vierentwintig uur per dag, zeven dagen per week bereikbaar, beschikbaar en inzetbaar zijn.
4. Investeer in preventie.
5. Verwijder drempels in bureaucratie en financieringsstromen.
6. Neem verantwoordelijkheid en leg verantwoording af.
7. Volharding: er zijn geen snelle oplossingen en dit complexe probleem vergt een lange adem.

iii. *Potentiële maatschappelijke baten sluitende aanpak*, rapportage Andersson Elffers Felix (juni 2016).

iv. *De zes verdiepingsregio's: Friesland, Oost-Nederland, Tilburg en regiogemeenten (Hart van Brabant), Rotterdam Rijnmond en Zuid-Holland Zuid, Utrecht en Limburg*.

v. *Stand van het land*, een nulmeting (september 2016).

vi. *Doorpakken!* – Eindmagazine Aanjaagteam Verwarde Personen.

Karin over haar droombeeld van de toekomst:

“Dat de mens meer wordt gezien vanuit een holistisch perspectief. Wat gebeurt er in de geest en wat in het lichaam? Bij mij kwam de psychose door een verstoord immuunsysteem. De psychose kwam tot uiting in mijn hoofd, maar was veroorzaakt door mijn lichaam.”

Uit het magazine Doorpakken!^{vi}

Karin
47 jaar



2 De opdracht en rol van het Schakelteam

Het Schakelteam bouwt voort op de resultaten van het Aanjaagteam en op het vele werk dat gebeurt, zowel lokaal, regionaal als landelijk. In dit hoofdstuk staat de opdracht van het Schakelteam, wat er bereikt is als deze opdracht gerealiseerd is en wat de rol van alle betrokkenen is om dit voor elkaar te krijgen.

2.1 De opdracht

Het Schakelteam heeft de opdracht om actiegericht de implementatie van de al aangereikte bouwstenen in de huidige verdiepingsregio's en de rest van het land te ondersteunen en te faciliteren. Aan het einde van de termijn van het Schakelteam, 1 oktober 2018, moeten alle gemeenten en regio's beschikken over een goed werkende aanpak voor ondersteuning van mensen met verward gedrag.

De opdracht kent vier elementen (de uitwerking hiervan komt terug in paragraaf 3.2):



1. Landelijk dekkend netwerk bevorderen

Het Schakelteam bevordert het ontstaan van lokale en regionale implementatieteams mensen met verward gedrag en het bestuurlijk commitment dat hiervoor nodig is. Van belang is dat het sociaal, zorg- en veiligheidsdomein worden verbonden.



2. Fungeren als schakel tussen lokaal en landelijk niveau

Het Schakelteam opereert als schakel tussen het lokale en het landelijke niveau. Knelpunten in de uitvoeringspraktijk adresseert het Schakelteam bij de juiste partij(en).



3. Ondersteunen van de professional bij de persoonsgerichte aanpak

Het Schakelteam bevordert dat professionals risico's nemen in het belang van hun cliënt en dat knelpunten waar ze tegenaan lopen opgelost worden. Hiervoor stimuleert het Schakelteam afspraken tussen ketenpartners over verantwoordelijkheden, samenwerking, informatiedeling en financiering.



4. Monitoring

Het Schakelteam heeft stevige aandacht voor monitoring en bouwt voort op de 'stand van het land'.

Het is de bedoeling dat alle gemeenten en regio's op 1 oktober 2018 een goed werkende aanpak voor ondersteuning van mensen met verward gedrag hebben. Voortbouwend op de resultaten van het Aanjaagteam betekent dit dat dan de negen bouwstenen en het gezamenlijk perspectief gerealiseerd zijn.

De negen bouwstenen zijn in hun onderlinge samenhang gerealiseerd:



Bouwsteen 1.

Er wordt gewerkt vanuit het perspectief van mensen met verward gedrag en hun inbreng is op alle niveaus, zowel in de uitvoering als in het beleid, structureel geborgd.



Bouwsteen 2.

Preventie staat centraal, met bij elke persoon aandacht voor sociale contacten, zinvol (vrijwilligers) werk of dagbesteding, een passende en betaalbare woning, financieel de zaken op orde, gezondheid en een goede levensstructuur met weinig stress.



Bouwsteen 3.

Signalen kunnen door mensen zelf, hun directie netwerk en buurtbewoners dag en nacht worden gemeld, ze worden vroegtijdig herkend en daarop wordt meteen doorgepakt. Er zijn 24/7 meldpunten ingericht en er zijn dag en nacht zorgprofessionals beschikbaar en bereikbaar in de wijk, die zelf signaleren en proactief handelen bij zorgelijke signalen.



Bouwsteen 4.

In de 112-meldkamer en andere meldpunten is men bekend met en alert op signalen van verwardheid bij een melding. De juiste professional wordt ingezet. Er wordt een eenduidig protocol gehanteerd.



Bouwsteen 5.

Mensen met verward gedrag kunnen dag en nacht integraal beoordeeld en opgevangen worden en er is een goede verbinding tussen zorg- en veiligheidsprofessionals. Er zijn eenduidige risicotaxatie- en beoordelings-instrumenten beschikbaar.



Bouwsteen 6.

Mensen worden geleid naar ondersteuning of zorg die past bij hen en de (financiële) drempels zijn zo laag mogelijk. De problematiek rondom onverzekerde en ontoegankelijkheid van zorg is opgelost.



Bouwsteen 7.

Er is passend vervoer beschikbaar om iemand van of naar een geschikte beoordelings- of behandellocatie te rijden. Dit is prikkelarm en niet-stigmatiserend.



Bouwsteen 8.

Mensen krijgen een passende combinatie van ondersteuning, zorg en zo nodig straf. Er is aandacht voor de continuïteit van de ondersteuning of zorg, ook in het geval van een strafrechtelijk traject. Zorg- en veiligheidsprofessionals hebben nauw contact, stemmen af en pakken door.



Bouwsteen 9.

Betrokkenen uit de hele keten weten hoe met informatiedeling om te gaan, beschikken op het juiste moment over de juiste informatie en kunnen deze zorgvuldig delen. Dit vindt domeinoverstijgend en eenduidig plaats en de persoon zelf wordt betrokken.

Door alle partijen wordt gewerkt vanuit de vier elementen van het gezamenlijk perspectief:

1.

Integrale persoonsgerichte aanpak

De aanpak is persoonsgericht en domeinoverstijgend en geldt voor alle categorieën van mensen met verward gedrag of kwetsbaarheid daarvoor.

De samenwerking tussen bijvoorbeeld verstandelijk gehandicaptensector, GGZ, psychogeriatric en verslavingszorg is versterkt. Burgemeesters en wethouders met de portefeuilles zorg en werk & inkomen leggen verbinding en die samenhang is ook in de gemeente geborgd. Er zijn regionaal goed werkende vierhoeken, waarin zorg (vanuit wethouder en zorgketenpartners) en veiligheid (vanuit burgemeester, politie en OM) geborgd is. Er zijn

Zorg- en Veiligheidshuizen, waarin zorg en sociaal domein structureel aansluiten. De departementen werken integraal samen rondom dit vraagstuk.

2.

Van systeemwereld naar leefwereld

De persoon zelf staat centraal en er is oog voor de belangen van de samenleving. Het gaat om het echte leven. Dáár wordt verschil gemaakt. Er wordt echt geluisterd of het nu gaat om iemand die verward is, zijn of haar directe omgeving, iemand die overlast ervaart of iemand die slachtoffer is.

3.

Heldere regie en eigenaarschap

Er zijn afspraken over regie en er is sprake van een gedeeld besef van eigenaarschap. Iedereen is er samen voor verantwoordelijk dat niemand tussen wal en schip valt. Alle schakels^{vii} sluiten aan en de ketenzorg is op orde. De eerste schakel is de mens in verwarring. Aansluitend bij deze persoon worden de andere schakels geactiveerd. Daarbij is er ook aandacht voor het steunsysteem van die persoon. Er zijn heldere afspraken over op- en afschaling. De regie ligt zoveel mogelijk bij mensen zelf. Regie op de integrale aanpak ligt bij gemeenten.

4.

Preventie en vroegsignalering centraal

Er is een stevige beweging naar de voorkant gemaakt, gericht op het voorkomen of beperken van leed. Met meer aandacht voor mensen die kwetsbaar zijn voor verwardheid, de kracht van mensen zelf, herstel, informele zorg, het sociale netwerk en maatschappelijke acceptatie en tolerantie.

2.2 Rollen van alle betrokkenen

Het realiseren van een sluitende aanpak voor mensen met verward gedrag in alle gemeenten en regio's voor 1 oktober 2018 kan alleen als ieder in de keten zijn rol pakt.

Het Schakelteam is één van de schakels hierin. Het wordt zelf geen onmisbare schakel en is over twee jaar klaar. Het Schakelteam stimuleert een sluitende aanpak, ondersteunt actiegericht het realiseren hiervan, adresseert knelpunten bij de juiste partijen, communiceert en monitort. Het Schakelteam fungeert hierbij als schakel. Het verbindt partijen, stimuleert en faciliteert het werkbaar krijgen van de sluitende aanpak in de praktijk. Het wordt hierin ondersteund door een programmamanager

vii. Schakels die bijvoorbeeld betrokken kunnen zijn bij het vraagstuk van verwardheid. Gemeenten: veiligheid, sociaal (bijvoorbeeld wijkteams, maatschappelijke ondersteuning, welzijn, jeugd, participatie, schuldhulpverlening), wonen, burgerzaken, handhaving. (Keten)partners, bijvoorbeeld: ervaringsdeskundigen, cliënt- & familieorganisaties, FACT-teams (Flexibel Assertive Community Treatment), welzijns- & zorginstellingen, maatschappelijke opvang, zorgverzekeraars, huisartsen en praktijkondersteuners, wijkverpleegkundigen, politie, Openbaar Ministerie, reclassering, veiligheidshuis, woningcorporaties, sociaal psychiatrische verpleegkundige, GGD, bemoezorg, huisartsenpost, spoedeisende hulp en ambulancezorg.

(secretaris) en een kernteam met medewerkers van diverse organisaties.

De verantwoordelijkheid voor het realiseren van een sluitende aanpak ligt evenwel bij alle betrokken ketenpartners, zowel lokaal als regionaal. Zij maken samen het verschil voor een structurele aanpak. De gemeenten hebben een regisserende rol, maar kunnen dit niet zonder dat ook alle andere partners hun verantwoordelijkheid voelen én nemen. De regie op de eigen aanpak ligt zoveel mogelijk bij mensen zelf en hun directe omgeving.

De verantwoordelijkheid voor het realiseren van landelijke randvoorwaarden ligt bij de opdrachtgevers, de rijksoverheid en ook landelijke partners waaronder de zorgverzekeraars. De opdrachtgevers organiseren het bestuurlijk overleg voor personen met verward gedrag. Met als doel het sociaal, zorg- en veiligheidsdomein voor mensen met verward gedrag met elkaar te verbinden, bestuurlijk draagvlak te creëren, knopen door te hakken en samenwerking te bevorderen. Het komt drie maal per jaar samen en is besluitvormend. Deelnemers zijn vertegenwoordigers van de opdrachtgevers en de bestuurlijke afvaardiging van de leden van het Schakelteam. Afhankelijk van de agenda worden ook andere partners uitgenodigd.

Het kabinet heeft extra financiën beschikbaar gesteld voor het 'Actieprogramma lokale initiatieven mensen met verward gedrag'^{viii}, ter ondersteuning van het ontwikkelen van een landelijk kwaliteitskader vervoer en melding en voor de subsidieregeling onverzekerden.

viii. *Actieprogramma lokale initiatieven mensen met verward gedrag*, ZonMw (september 2016).

Danny over zijn droombeeld van de toekomst:

"Dat we van 'professionele afstand' gaan naar 'professionele nabijheid'."

Uit het magazine Doorpakken!

Danny
41 jaar



3 Werkwijze en activiteiten Schakelteam

Dit hoofdstuk start met de werkwijze van het Schakelteam. Daarna volgt de inzet van het team per deelopdracht en bijbehorende activiteiten. Deze activiteiten zijn in deze opstartfase van het Schakelteam op hoofdlijnen geformuleerd. Het Schakelteam concretiseert deze ieder half jaar in een Schakelagenda. Een eerste aanzet voor deze agenda voor 2017 staat in de bijlage.

3.1 Werkwijze

Het Schakelteam ondersteunt actiegericht de implementatie van de sluitende aanpak in heel Nederland. Het verbindt mensen en partijen met elkaar en deelt kennis en ervaring.

Principes

Het Schakelteam hanteert in zijn werkwijze enkele 'schakelprincipes':

- *Verbinden en samenwerken.* Smeerolie om schakels goed te laten samenwerken, een schakel toevoegen, stimuleren dat partijen meer met elkaar schakelen, oplossingen zoeken en delen, enthousiasmeren en de vinger op de zere plek leggen.
- *Vertellen en tellen.* Een goede balans tussen persoonlijke verhalen en ervaringen uit de praktijk en cijfers, feiten en monitoren.
- *Doen!* Focus, concretisering, de slag naar het 'hoe', van verantwoordelijk *zijn* naar verantwoordelijk *voelen*, werkbare oplossingen en doen.

Netwerken

In het Schakelteam is een aantal belangrijke partners vertegenwoordigd: ervaringsdeskundige, ervaringsdeskundig familielid, wethouder, zorgverzekeraar, geestelijke gezondheidszorg, gehandicaptenzorg, burgemeester, politie en Openbaar Ministerie.

Het Schakelteam schakelt met een steeds groter netwerk. Het heeft contact met ervaringsdeskundigen, cliënten en familie en professionals om steeds voeling te houden met de praktijk en wat hen helpt. Het gaat als ambassadeurs het land in om met partners in regio's in gesprek te gaan/blijven. Belangrijk is dat deze partners zich geholpen weten door het Schakelteam en zelf een ambassadeursfunctie vervullen richting de eigen regio. Een eerste stap was het sturen van een brief aan alle colleges van Burgemeester en Wethouders en gemeenteraden over het Schakelteam, met de vraag welke ondersteuning zij wensen bij het realiseren van hun lokale/regionale opgave.

Het Schakelteam betreft landelijk georganiseerde partners. De leden van het Schakelteam leggen als ambassadeur verbinding met hun achterbannen. In het bestuurlijk overleg van de opdrachtgevers treft de voorzitter van het Schakelteam bewindslieden, de voorzitter van de directieraad van de VNG en bestuurders van de organisaties uit het Schakelteam en van andere partners. In het netwerk/bureauoverleg treft het Schakelteam beleids- en projectmedewerkers^{ix} (in november was een eerste bijeenkomst over dit Schakelprogramma).

Er is verbinding met lopende programma's, binnen het sociaal, zorg- en veiligheidsdomein. Met het programma Continuïteit van Zorg onderhoudt het Schakelteam contact over het mogelijk overnemen van enkele taken na afronding van dat programma (juni 2017). Ook legt het Schakelteam verbinding met bestaande overleggen van betrokken partners. Het Schakelteam zal zoveel mogelijk informatie over en weer met partners en programma's delen om elkaar te versterken.

Instrumenten

Om zijn opdracht te realiseren zet het Schakelteam de volgende instrumenten in.

ix. Het bureauoverleg, een netwerkorganisatie met diverse bij dit vraagstuk betrokken partijen: Ministerie van Volksgezondheid, Welzijn en Sport (VWS), Ministerie van Veiligheid en Justitie (VenJ), Vereniging Nederlandse Gemeenten (VNG), Ministerie van Sociale Zaken en Werkgelegenheid (SZW), Ministerie van Binnenlandse Zaken en Koninkrijksrelaties (BZK), Openbaar Ministerie (OM), Nationale Politie, GGD GHOR, GGZ Nederland, Landelijk Platform GGZ (LPGGz), Zorgverzekeraars Nederland (ZN), MEE Nederland, Federatie Opvang, Aedes, Nederlandse Spoorwegen (NS), Leger des Heils, Nederlandse vereniging van Maatschappelijk Werkers (NVMW), Vereniging voor schuldhulpverlening en Sociaal bankieren (NVVK), Stichting Samen Sterk zonder Stigma (SSzS), Landelijke huisartsen vereniging (LHV), Sociaal werk Nederland, Nederlandse Vereniging voor Psychiatrie (NVVP), Vereniging Gehandicaptenzorg Nederland (VGN), ZOG MH, Bureau regioburgemeesters, Branchevereniging Professionele Bewindvoerders en Inkomensbeheerders (BPBI), Ypsilon, Verpleegkundigen en verzorgenden Nederland (V&VN), Programma Continuïteit van zorg, Mentorschap Nederland, College voor de rechten van de mens, Nederlandse Straatdokers Groep, Reclassering Nederland (RN), Stichting Verslavingsreclassering GGZ (SVG), Ambulancezorg Nederland, projectleiders verdiepingsregio's, ZonMw, Ineen.

Verdiepingsregio's

Met zes regio's verdiept het Schakelteam de sluitende aanpak. Zij experimenteren hiermee. Het Schakelteam stimuleert dit, scherpt op basis hiervan de sluitende aanpak aan en verspreidt kennis en werkende praktijken om andere regio's te helpen niet opnieuw het wiel te hoeven uitvinden. Deze verdiepingsslag loopt tot 1 juni 2017. Ook andere regio's experimenteren en werken aan een sluitende aanpak. Het Schakelteam zal ook actief deze ervaringen ophalen en ontsluiten. Het gaat om het over en weer leren van alle regio's in Nederland. Het Schakelteam start meteen met verbreding naar de rest van het land.

Ontwikkelpleinen

In een ontwikkelplein staan bouwstenen of een thema centraal. Ervaringen uit de praktijk van regio's worden met elkaar én met kennis en inzichten van (landelijke) partijen verbonden. Inzet is op deze manier informatie te ontwikkelen/op te halen en (nieuwe) modellen te ontwikkelen voor het realiseren van een sluitende aanpak. Deze informatie wordt landelijk gedeeld.

Vliegende brigade

Knelpunten bij het komen tot een sluitende aanpak, waar partners écht niet samen uitkomen, kunnen via vliegendebrigade@schakelteam.nl bij het Schakelteam komen. Het Schakelteam helpt bij het realiseren van oplossingen. Het zoekt uit wat de vraag achter de vraag is en wie kan helpen. Het kan zijn dat passende expertise nodig is, van bijvoorbeeld deskundigen van de opdrachtgevers of uit de achterbannen van het Schakelteam. Deze deskundigen gaan – wanneer nodig – naar de regio om daar te ondersteunen. Sommige knelpunten lenen zich beter voor een ontwikkelplein. Of zijn gebaat bij het betrekken van andere partners. Ook kan het voldoende blijken om een werkend voorbeeld uit een andere regio te delen of verbinding met zo'n regio te leggen. Bepaalde casuïstiek – die exemplarisch is voor de praktijk – kan zich lenen om met experts verder te verdiepen. Om oplossingsrichtingen te formuleren en mogelijke structurele knelpunten te onderzoeken. Het Schakelteam deelt gevonden oplossingsrichtingen breed. Het adresseert knelpunten die niet lokaal of regionaal opgelost kunnen worden bij de juiste partijen. Punten die een doorbraak vragen, agendeert het Schakelteam in het bestuurlijk overleg.

Communicatie

Belangrijk onderdeel van schakelen is communiceren. Verbindend communiceren is daarbij nodig: luisteren, meebewegen, meepraten en participeren.

Een onderdeel is het in beeld blijven brengen van de werkelijkheid. Succesverhalen én ervaringen uit de praktijk die laten zien wat er beter kan. Persoonlijke ervaringen,

gericht op het vasthouden van de urgentie, het belang van goede samenwerking tussen alle partijen en domeinen en het belang om steeds weer echt te redeneren vanuit de persoon.

Om regio's bij de uitvoering te helpen zal het Schakelteam op een toegankelijke wijze informatie voor het realiseren van een sluitende aanpak ophalen en delen. Het gaat om werkende praktijkvoorbeelden in het land, informatie die nodig is voor de implementatie (bijvoorbeeld opgestelde handreikingen, circulaire, mogelijke modellen) en de laatste stand van zaken van landelijke ontwikkelingen rondom de sluitende aanpak.

Enkele belangrijke instrumenten zijn: de website (www.schakelteam.nl), een nieuwsbrief met ook informatie over de sluitende aanpak (ontwikkelplein, vragen & antwoorden, praktijkvoorbeelden) en een digitale schakel community. Ook de reguliere kanalen van de opdrachtgevers en partners worden actief benut om te communiceren.

Bestuurlijk overleg

Het Schakelteam zal belangrijke knelpunten en oplossingsrichtingen die doorzettingsmacht vragen agenderen in het eerder genoemde bestuurlijk overleg voor personen met verward gedrag.

3.2 Activiteiten

Hieronder staat de inzet van het Schakelteam voor de vier elementen van de opdracht, die in paragraaf 1.2 zijn genoemd.



1. Landelijk dekkend netwerk

Het Schakelteam stimuleert dat in alle regio's teams aan de slag zijn met het realiseren van een sluitende aanpak en helpt hen actief bij het realiseren hiervan. De opdrachtgevers hebben gemeenten en regio's opgeroepen om voor het einde van 2016 bestuurlijke afspraken hierover te maken.

“Als het beter moet, kun je het beste meteen beginnen”

Uit het magazine Doorpakken!

Activiteiten

- 1.1. Alle gemeenten en regio's benaderen en stimuleren met een team aan de slag te gaan voor het realiseren van een sluitende aanpak. Gemeenten bepalen zelf op

welk schaalniveau ze dit doen. Voor het Schakelteam is het belangrijk dat centrum- en omliggende gemeenten onderling verbinding leggen en er geen 'witte vlekken' ontstaan in Nederland. Daar waar regio's nog moeten beginnen blijkt uit de praktijk dat de GGD/GHOR-regio of veiligheidsregio een goede basis is. Belangrijk is dat er een goede verbinding is tussen het sociaal, zorg- en veiligheidsdomein. Eind 2017 heeft het Schakelteam van elke gemeente in beeld op welke manier deze bezig is en in welk regionaal verband. Er zijn dan contacten met alle regionale verbanden/teams (zowel bestuurlijk als ambtelijk) en de regio's beschikken allen over een plan van aanpak.

- 1.2. De regionale teams helpen een sluitende aanpak te realiseren. Daarvoor stimuleert het Schakelteam dat de negen bouwstenen geconcretiseerd worden, als handvat of als landelijk model. Dit gebeurt al voor de bouwstenen 'passend vervoer' en 'melding'. Dit is ook nodig ten aanzien van een aantal andere (onderdelen van) bouwstenen, waaronder 24/7 beschikbaarheid van zorgprofessionals in de wijk, beoordeling en risicotaxatie, opvang, preventie en stigmatisering. Dit kan bijvoorbeeld met een ontwikkelplein of in werkgroepen.
- 1.3. Verbinding leggen met het actieprogramma 'lokale initiatieven mensen met verward gedrag' van ZonMw. Zicht krijgen op (de voortgang van) ingediende aanvragen. Analyseren of onderwerpen wellicht op een andere manier aandacht vragen (in het bestuurlijk overleg of in een ontwikkelplein). Opgedane kennis en ervaring met de sluitende aanpak ophalen en breed delen, zodat anderen daarvan kunnen leren. Stimuleren dat het actieprogramma aansluit bij (de gewenste snelheid in) de uitvoering. Wanneer nodig, dit adresseren bij ZonMw en de opdrachtgevers. Het Schakelteam sluit als onafhankelijk waarnemer aan bij de programmacommissie.
- 1.4. Stimuleren van (wetenschappelijk) onderzoek naar het vraagstuk en naar effectiviteit van interventies. In de regio's zelf (inzicht in aantallen, casuïstiek, werkende praktijken) en ook landelijk, bijvoorbeeld door het stimuleren van het uitvoeren van het ZonMw onderzoeksprogramma^x.



2. Fungere als schakel tussen lokaal en landelijk niveau

Het Schakelteam ziet erop toe en stimuleert dat knelpunten en benodigde randvoorwaarden voor het realiseren van een sluitende aanpak adequaat door de juiste verantwoordelijken worden opgepakt. Het Schakelteam stimuleert het denken in mogelijkheden en oplossingen.

"Het is nu te makkelijk om lastige, zorgmijdende mensen te weigeren"

Uit het magazine Doorpakken!

Activiteiten

- 2.1. In beeld brengen en verdiepen van knelpunten en randvoorwaarden voor het realiseren van een sluitende aanpak. Deze zijn deels al bekend (Aanjaagteam, brief regioburgemeesters^{xi}) en komen deels uit de praktijk (regio's, vliegende brigade, ontwikkelpleinen). Het Schakelteam bepaalt met regelmaat welke knelpunten en randvoorwaarden op dat moment aandacht vragen. Het sluit niet uit dat er op onderdelen meer geld nodig is voor het realiseren van een sluitende aanpak. Mocht dit het geval zijn, dan onderbouwt het Schakelteam dit en agendeert het in het bestuurlijk overleg.
- 2.2. Adresseren van knelpunten en randvoorwaarden bij de juiste partners en bij lopende programma's. Dit kan zowel lokaal, regionaal of landelijk (bijvoorbeeld bestuurlijk overleg). Het Schakelteam zal op bestuurlijk niveau met partners in overleg treden, continu vanuit de urgentie van de dagelijkse praktijk ('de werkelijkheid op tafel leggen') en oplossingsgericht (wat kan wél, wie kan wél helpen, welke ruimte is wél aanwezig?).
- 2.3. Landelijke ontwikkelingen volgen, delen en verspreiden en als de urgentie verslapt, dit agenderen. Er zijn allerlei landelijke ontwikkelingen die van belang zijn voor het realiseren van een sluitende aanpak^{xii}. Het Schakelteam brengt dit in beeld en deelt relevante informatie.
- 2.4. De voortgang monitoren en communiceren over oplossingsrichtingen en gerealiseerde randvoorwaarden. Ervaringen met het implementeren hiervan breed delen.

x. *Onderzoeksprogramma ZonMw. Op zoek naar goede leefsysteemen, monitoring, evaluatie en onderzoek naar de zorg en ondersteuning voor personen met verward gedrag (september 2016).*

xi. *Bureau regioburgemeesters, voortgang onderzoek verwarde personen.*

xii. *Reactie opdrachtgevers op de tweede tussenrapportage aanjaagteam Verwarde Personen. Tweede Kamer, vergaderjaar 2016–2017, 25 424, nr. 330.*



3. Ondersteunen professionals

Stimuleren dat professionals (van alle betrokken ketenpartners) de ruimte krijgen en nemen om te doen wat nodig is. Dit vergt versterken van het (in) formele netwerk rondom een persoon met verward gedrag, speelruimte én een professioneel en juridisch veilige omgeving, met dekking van bestuurders en leidinggevenden.

“Als politie kunnen we het niet alleen. [...] Maar uiteindelijk gaat het er vooral om dat personen met verward gedrag de juiste zorg krijgen. En daarvoor zijn onder meer professionals uit de zorg en het sociaal domein onmisbaar.”

Uit het magazine Doorpakken!

Activiteiten

- 3.1. Versterken van de beweging naar de voorkant. Meer nadruk op de sociale basis: de kracht van mensen zelf, herstel, zelfinitiatieven, informele zorg, het sociale netwerk, de-stigmatisering, zorgen voor inclusie en participatie. Ook aandacht voor risicotolerantie en gevoel van onveiligheid, het bieden van handvatten aan buurtbewoners (meer kennis van en begrip voor het vraagstuk, mogelijkheden om zelf iets te doen, zorgen te melden en zorg te krijgen) en een proactieve en signalerende rol van professionals in de wijk. Het gaat om het echt handen en voeten geven aan de eerste drie bouwstenen. Het Schakelteam stimuleert het investeren in ‘de voorkant’, organiseert ontwikkelpleinen en deelt praktijkvoorbeelden.
- 3.2. Bestuurders stimuleren om speelruimte te creëren voor professionals, waarbij er een veilige omgeving is voor hen om te doen wat nodig is en daarvan te leren. Door bestuurders aan te spreken op hun verantwoordelijkheidsgevoel en voorbeelden te delen. Een voorbeeld is het instellen van ‘kennisteams/oplossingsteams’. Dit zijn ervaren teams binnen een organisatie waar professionals laagdrempelig terecht kunnen met vragen over bepaalde regels, (on)mogelijkheden, etc. Een ander voorbeeld is de ‘omgekeerde uitvoeringstoets’, waarbij de beleidsvoorbereiding echt volgend is op wat professionals nodig hebben in de praktijk.

- 3.3. Ketenpartners stimuleren om samen echt uit te gaan van de persoon zelf en in dat licht afspraken te maken over verantwoordelijkheden, samenwerking, informatiedeling en financiering. Zoals bijvoorbeeld gedaan is in het Münchhausen manifest in Rotterdam^{xiii} of in de ‘City Deal, Inclusieve stad. Doen wat nodig is’^{xiv}. Het Schakelteam zal voorbeelden op dit terrein ontsluiten en ketenpartners stimuleren om samen ervoor te zorgen dat niemand tussen wal en schip valt.



4. Monitoren

Volgen van de voortgang van de doelstelling van de sluitende aanpak per 1 oktober 2018, van het realiseren van doorbraken op knelpunten en benodigde randvoorwaarden en van het ondersteunen van professionals. Met als inzet het verandervermogen van alle partners te stimuleren en waar nodig bij te sturen.

Activiteiten

- 4.1. Doorontwikkelen van de ‘stand van het land’ tot een visuele monitor en aanscherpen van de indicatoren voor de sluitende aanpak. Met aandacht voor de effecten voor mensen zelf en hun directe omgeving, voor effecten in de praktijk van alle betrokken partners en voor verantwoordingslast en bureaucratie.
- 4.2. Vervolgmetingen uitvoeren van ‘de stand van het land’, in september 2017 en september 2018. Met regelmaat tussentijdse metingen uitvoeren op bepaalde onderdelen. Concrete casuïstiek, bijvoorbeeld van de vliegende brigade, gebruiken om problemen bloot te leggen. Qua meetinstrumentarium kijken naar mogelijkheden van bestaand instrumentarium.
- 4.3. De resultaten en aanbevelingen voor bijsturing delen en hierover communiceren met partners.

^{xiii}. *De Münchhausenbeweging: Beweging voor Ketensamenwerking.*

^{xiv}. *City Deal, Inclusieve stad. Doen wat nodig is.*

Bijlage 1.

Schakelagenda 2017

Hieronder volgt een eerste aanzet voor de Schakelagenda voor 2017.

1. Landelijk dekkend netwerk



Bouwstenen verdiepen en handvatten voor de uitvoering ontwikkelen

Dit gebeurt in de verdiepingsregio's en ontwikkelpleinen. Een eerste ontwikkelplein heeft plaatsgevonden (bouwstenen 4, 5 en 7: melding, beoordeling en risicotaxatie, passend vervoer). Er volgen eerste helft 2017 ontwikkelpleinen voor: preventie en vroegsignalering (bouwstenen 2 en 3, inclusief 24/7 meldpunten), toeleiding (bouwsteen 6), passende ondersteuning, zorg en straf (bouwsteen 8) en informatievoorziening (bouwsteen 9). Informatie uit deze ontwikkelpleinen, praktijkvoorbeelden en relevante landelijke ontwikkelingen worden breed gedeeld.

Oplossen van knelpunten bij het realiseren van een sluitende aanpak

Via vliegendebrigade@schakelteam.nl melden partners uit de regio knelpunten waar ze samen niet uitkomen. Ze krijgen passende kennis of expertise om deze knelpunten op te lossen.

- Naar aanleiding van vragen die binnen zijn gekomen wordt het eerste kwartaal van 2017 een ontwikkelplein georganiseerd over het realiseren van een beoordelingslocatie. Onderwerpen van gesprek zijn in ieder geval de financiering en de locatie (bijvoorbeeld bij spoedpoli of GGZ).
- Ook zal het eerste kwartaal casuïstiek van het OM over mensen die tussen wal en schip dreigen te raken, verdiept worden. Samen met partners als zorgverzekeraars, OM, GGZ- en LVB-organisaties, cliënt- en familieorganisaties, gemeenten en opdrachtgevers. Oplossingsrichtingen worden geformuleerd en eventuele fundamentele knelpunten worden geagendeerd in het bestuurlijk overleg.

2. Fungeren als schakel tussen lokaal en landelijk niveau



24/7 meldpunten stimuleren

Doorbraak realiseren op het 24/7 melden van signalen en zorgen, in overleg met onder andere GGD, 'werkgroep melding', cliënt- en familieorganisaties, opdrachtgevers, zorgverzekeraars, gemeenten en (verdiepings)regio's. Onderdeel hiervan is helderheid in keuze dit te organiseren via landelijke meldpunt danwel regionale meldpunten (en inrichting van organisatie hiërarchier).

3. Ondersteunen professionals



De crisiskaart laagdrempelig beschikbaar stellen

In nauwe samenwerking met LPGGz ervaring en deskundigheid bij elkaar brengen om ervoor zorg te dragen dat de crisiskaart laagdrempelig beschikbaar is voor alle mensen die daarbij baat bij kunnen hebben. Inzichtelijk maken wat hiervoor landelijk en regionaal nodig is en welke drempels geslecht dienen te worden.

4. Monitoren



Tweede 'stand van het land' opstellen

Eerste kwartaal 2017 vaststellen van indicatoren voor monitoring, meetfrequentie en rapportagevorm, gevisualiseerd op kaart van Nederland. Tweede stand van het land gereed september 2017.

Contact

Schakelteam Personen met Verward Gedrag

Postbus 30435

2500 GK Den Haag

070 373 83 93

info@schakelteam.nl

schakelteam.nl

 [linkedin.com/groups/8513917/](https://www.linkedin.com/groups/8513917/)

december 2016