

Herziene versie

Minister van Binnenlandse Zaken en Koninkrijksrelaties
De heer dr. R.H.A. Plasterk
Postbus 20010
2500 EZ 's-GRAVENHAGE

Brabantlaan 1
Postbus 90151
5200 MC 's-Hertogenbosch
Telefoon (073) 681 28 12
Fax (073) 614 11 15
info@brabant.nl
www.brabant.nl
IBAN NL86INGB0674560043



Onderwerp

Zienswijze op herindelingsadvies gemeenten Schijndel, Sint-Oedenrode en Veghel (beoogde nieuwe gemeente Meierijstad)

Datum

7 april 2015

Ons kenmerk

3782322

Uw kenmerk

-

Contactpersoon

drs. E. van den Bogaard

Telefoon

(073) 681 25 99

E-mail

evdbogaard@brabant.nl

Bijlage(n)

div.

Geachte minister Plasterk,

De raden van de gemeenten Schijndel, Sint-Oedenrode en Veghel hebben in hun vergadering van 26 maart 2015 een herindelingsadvies als bedoeld in artikel 4 van de Wet algemene regels herindeling (Wet arhi) vastgesteld. Het advies strekt ertoe de drie gemeenten samen te voegen tot een nieuwe gemeente: Meierijstad. De gemeenten beogen te fuseren per 1 januari 2017. Wij zijn positief over deze samenvoeging. Ter uitvoering van artikel 5, lid 3, van de Wet arhi zenden wij u hierbij het herindelingsadvies Meierijstad (met bijlagen) toe, vergezeld van onze zienswijze in deze brief.

Wij hebben veel waardering voor de zorgvuldige, voortvarende en transparante wijze waarop de colleges en de raden inhoud en vorm geven aan de beoogde samenvoeging, in een interactief proces met inwoners, bedrijfsleven en maatschappelijke instellingen. Ook hebben zij tijdig en voorafgaand aan vaststelling van het herindelingsadvies bestuurlijk overleg gevoerd met alle buurgemeenten. Deze staan positief tegenover deze samenvoeging en zij hebben kenbaar gemaakt wat ze van de toekomstige samenwerking verwachten. In het herindelingsadvies, het logboek en het bijlagenboek is dit adequaat verwerkt.

Algemeen

Het betreft een unieke kans om een duurzame en nieuwe, bestuurskrachtige gemeente met circa 80.000 inwoners te laten ontstaan in Noordoost-Brabant. Een gemeente die centraal is gelegen in de stedendriehoek 's-Hertogenbosch, Nijmegen en Eindhoven. Wij zien in Meierijstad een regionale economische motor met een krachtig en kansrijk sociaal-economisch en maatschappelijk profiel in een omgeving met hoge natuurwaarden (Aadal, Dommeldal, Het Groene Woud etc.).

Het provinciehuis is vanaf het centraal station bereikbaar met stadsbus, lijn 1 en 11, halte Provinciehuis, met de NS Zonetaxi en met de OV-fiets.

Zij is sterk in de voedings- en agribusiness met industrie, logistiek en dienstverlening als speerpunten en zij vervult een regionale functie op het gebied van werkgelegenheid, onderwijs (voortgezet onderwijs, middelbaar- en hoger beroepsonderwijs), natuur en cultuur, woningbouw en dienstverlening. De nieuwe gemeente is uitstekend aangesloten op het rijks- en provinciale wegennet (A50; N279) en op het hoofdvaarwegennet (Zuid-Willemsvaart; recent opgewaardeerd tot vaarklasse IV). Wij verwachten dan ook dat de nieuwe gemeente een betekenisvolle rol kan en zal hebben bij de uitvoering van de regionale opgaven in Noordoost-Brabant onder de vlag van AgriFood Capital en dat zij tevens kan bijdragen aan realisatie van de ambities uit de Agenda van Brabant.

Datum

7 april 2015

Ons kenmerk

3782322

Rijks- en provinciaal beleid

In het Rijks- en provinciaal beleid is als uitgangspunt geformuleerd dat gemeentelijke herindelingen van onderop dienen plaats te vinden. Gemeenten dragen immers in eerste instantie zelf verantwoordelijkheid voor het waarborgen van hun eigen bestuurlijke kwaliteit en ambtelijke slagkracht. In die gevallen waarin een dergelijk initiatief van onderop leidt tot een door betrokken gemeenten breed gedragen herindelingsvoorstel, is dit een zwaarwegend element in onze beoordeling. Het initiatief van de gemeenten Schijndel, Sint-Oedenrode en Veghel past in het in 2011 door onze provincie in gang gezette beleid rondom (Veer)Krachtig Bestuur in Brabant om gemeenten te stimuleren tot een grotere toekomstbestendigheid, bijvoorbeeld door intensivering van samenwerking of gemeentelijke herindeling.

Toetsingscriteria Beleidskader gemeentelijke herindeling

In het herindelingsadvies heeft een toets plaatsgevonden aan de vijf criteria uit het Beleidskader gemeentelijke herindeling van 28 mei 2013 (Kamerstukken II, 2012/13, 28 750, nr. 53). De gemeenten laten op overtuigende wijze zien dat zij aan de criteria voldoen. Wij voegen daar nog de volgende eigen overwegingen aan toe.

1. Draagvlak (Lokaal bestuurlijk, regionaal en maatschappelijk)

Aan de hand van de breed gedragen besluiten in de betrokken gemeenteraden stellen wij vast dat er sprake is van een grote mate van bestuurlijk draagvlak voor de voorgenomen herindeling van Schijndel, Sint-Oedenrode en Veghel. Het herindelingsadvies is, na een intensief voortraject, met een zeer grote meerderheid in de gemeenteraden vastgesteld. In onderstaande tabel zijn de stemverhoudingen weergegeven.

	voor	tegen	afwezig
Schijndel	14	3	2
Sint-Oedenrode	15	1	1
Veghel	17	3	5
Totaal	46	7	

Verder constateren wij ook regionaal en maatschappelijk draagvlak voor deze herindeling. Ten aanzien van het verkrijgen van een hoge mate van maatschappelijk draagvlak hebben de gemeenten zich ingespannen inwoners, bedrijven en overige belanghebbenden bij het proces te betrekken. In alle gemeenten zijn bevolking, bedrijfsleven en maatschappelijke instellingen en organisaties door middel van meerdere bijeenkomsten niet alleen in de gelegenheid gesteld kennis te nemen van het herindelingsvoornemen, maar vooral ook hun visie op de nieuwe gemeente te geven. Wij hechten eraan te vermelden dat de noodzaak tot herindeling voor meer bestuurskracht en een grotere toekomstbestendigheid, afgezien van een uiterst klein aantal zienswijzen, onomstreden is gebleken. Een aantal van de zienswijzen heeft bovendien een positieve inhoud en strekking of kent een proactieve houding ten aanzien van de ontwikkeling naar de nieuwe gemeente. Waar sprake is van geuite zorgen hebben de drie gemeenten hierop naar onze mening een overtuigende reactie gegeven.

Uit bestuurlijke contacten, via eigen ambtelijke waarneming tijdens inwonersbijeenkomsten en uit berichtgeving in de media hebben wij ons een beeld gevormd dat de bevolking en andere belanghebbenden deze herindeling als een "natuurlijke" samenvoeging ervaren.

2. Interne samenhang/dorps- en kernenbeleid

Wij vinden dat sprake is van een samenhangende nieuwe gemeente. Uit onderzoek (prof. dr. P.P. Tordoir, Ruimtelijk Atelier Amsterdam, juni 2013) blijkt immers dat Schijndel en Sint-Oedenrode sterk op Veghel zijn georiënteerd. Veghel op haar beurt heeft een prominente regionale functie op het gebied van economie en werkgelegenheid, woningbouw en voorzieningen op het terrein van voortgezet onderwijs, middelbaar- en hoger beroepsonderwijs, en cultuur. In zijn onderzoek uit juni 2013 spreekt Tordoir al over de mogelijkheid om tussen de stadsgewesten van 's-Hertogenbosch en Eindhoven een zogenaamde 'landschapsstad' te vormen waarbinnen de menselijke maat en diversiteit van de kernen en de kwaliteiten van het landschap voorop staan. "Deze kan zich richten op een samenhangende ontwikkeling, zodanig dat het economisch klimaat en het woonklimaat worden versterkt", zo geeft hij aan. Meierijstad bevindt zich op een scharnierpunt van deze regio's en verbindt daardoor Noordoost-Brabant (AgriFood Capital) met Zuidoost-Brabant (Brainport). Meierijstad kan, met de diversiteit en kwaliteiten die Schijndel, Sint-Oedenrode en Veghel elk inbrengen in de nieuwe gemeente, in onze ogen prima als de bedoelde 'landschapsstad' gezien worden.

Met tevredenheid zien wij dat de gemeentebesturen een gemeenschappelijke visie hebben ontwikkeld op de wijze waarop burgers, maatschappelijke organisaties en gemeenschappen worden betrokken bij de vormgeving en uitvoering van beleid.

Datum

7 april 2015

Ons kenmerk

3782322

Met het oog op behoud van kwaliteit en identiteit van de kernen zal er veel aandacht zijn voor doorontwikkeling van de opgedane ervaringen met wijk- en dorpsraden. Zelfsturing en zelforganiserend vermogen van inwoners worden gezien als de voornaamste speerpunten van de nieuwe gemeente, waarbij gebruik gemaakt zal worden van de laatste inzichten en ontwikkelingen op het vlak van burgerparticipatie/doe-democratie.

Datum

7 april 2015

Ons kenmerk

3782322

3. Bestuurskracht

De nieuw te vormen gemeente zal circa 80.000 inwoners tellen. Op die schaal moet het wat ons college betreft goed mogelijk zijn om een organisatie te vormen die voldoende kennis, kunde en professionaliteit in huis heeft om de opgaven van de nieuwe gemeente aan te kunnen. Wij zien dit terug in de gezamenlijke ambitie en inspanning van de drie gemeenten om een robuuste, toekomstgerichte bestuurlijke en ambtelijke organisatie te laten ontstaan. Een organisatie die in staat is bestuurlijke sturing te geven aan besluitvorming over, uitvoering van en verantwoording over beleid en daarbij zeer expliciet de ambitie heeft niet al te veel afhankelijk te zijn van samenwerkingsverbanden. En ook een organisatie die in staat is de nieuwe gemeentelijke taken in het sociale domein adequaat en professioneel uit te oefenen, een die minder kwetsbaar is en een versterkte positie op de arbeidsmarkt heeft. Zoals wij hierboven al constateerden zal de nieuwe gemeente een goede bijdrage kunnen leveren aan de realisatie van de opgaven en taken die in de regio (in het bijzonder voor AgriFood Capital) aan de orde zijn. Tevens zal de nieuwe gemeente in staat zijn om een regierol op te pakken naar medeoverheden, bedrijfsleven, onderwijs en maatschappelijke partners. Met grote in de gemeente gevestigde nationale en internationale bedrijven¹ en winkel-, onderwijs- en cultuurvoorzieningen is de nieuwe gemeente Meierijstad een regionaal diensten- en werkgelegenheidscentrum van formaat.

Mede gezien de verder voorziene ontwikkelkansen aan de A50 (centrale ligging op de as Eindhoven-Nijmegen), de N279 (capaciteitsvergroting gestart in februari 2015) en de recent (2014) tot vaarklasse IV opgewaardeerde Zuid-Willemsvaart (met aansluiting op het nieuwe Máximakanaal) is de thans voorziene borging van bestuurskracht urgent en van essentieel belang.

De door ons uitgevoerde herindelingscan, gedateerd 11 juni 2014 (zie bijlagenboek bij het herindelingsadvies) wijst tot slot duidelijk uit dat er een goede financiële basis is voor de nieuwe gemeente.

¹ Zoals: Agrifirm/Cehave, Ahrend, Alloga, Bas Trucks, Berco, Bolsius, DMV International, FrieslandCampina, De Heus, Kuehne & Nagel, Vanderlande, Van Lanschot, Mars Inc., MBI, Nutrifeed, Royal Canin, ThyssenKrupp, Udea, etc.). Meierijstad is tevens de thuisbasis van Hout-Brox, Sligro en de supermarkketens Jumbo, EMTÉ en Eko Plaza, van de Koninklijke Maison Van den Boer Catering, Hutten Catering, Van den Bosch transport, Goossens wonen en slapen, etc. Ook het midden- en kleinbedrijf en de agrarische sector zijn sterk en breed vertegenwoordigd in Meierijstad.

4. Evenwichtige regionale verhoudingen

Evenwichtige regionale verhoudingen zijn van belang. De opgeschaalde gemeente blijft uiteraard relaties onderhouden met buurgemeenten, in het bijzonder Bernheze, Boxtel, Sint-Michielsgestel en Uden. Gezien het sociaal-economische en maatschappelijke profiel, de ligging en de opgaven van de nieuwe gemeente zal deze een betekenisvolle plaats innemen in de verhouding tot de steden Eindhoven en Helmond (beide in Zuidoost-Brabant), 's-Hertogenbosch en Oss (beide in Noordoost-Brabant) en heeft zij samen met hen een trekkersrol bij de uitvoering van de ruimtelijke, economische en maatschappelijke opgaven.

De voorgenomen fusie zal naar onze mening het bestuurlijke toekomstperspectief van de omringende gemeenten niet in de weg staan. Het schaalniveau van de nieuwe gemeente verhoudt zich goed tot de regionale verhoudingen. Meerdere gemeenten in Noordoost-Brabant werken aan versterking van hun bestuurskracht. Zo werken de gemeenten Bernheze, Landerd, Oss en Uden aan intensivering van hun samenwerking in een zogenaamd Maashorstverband. De gemeenten Boxtel en Sint-Michielsgestel hebben besloten tot een ambtelijke fusie per 1 januari 2016. In het oostelijk deel van Noordoost-Brabant (Land van Cuijk) hebben de gemeenten Cuijk, Grave en Mill en Sint Hubert een ambtelijke fusie gerealiseerd per 1 januari 2014. Bovendien werken deze gemeenten op strategisch niveau samen met de gemeenten Boxmeer en Sint Anthonis, eveneens gelegen in het Land van Cuijk.

De beoogde herindeling draagt bij aan het ontstaan van meer bestuurlijke eenheid in de regio, waardoor de regionale opgaven in Noordoost-Brabant onder de vlag van AgriFood Capital eenvoudiger te realiseren zijn.

5. Duurzaamheid

De omvang van de nieuwe gemeente, zowel qua oppervlakte als inwonertal, in combinatie met de maatschappelijke, ruimtelijke en economische mogelijkheden kan als voldoende robuust worden gekwalificeerd voor de komende periode. Gezien de inhoud van het herindelingsadvies en het bovenstaande zijn wij van mening dat de nieuwe gemeente – ook in de regionale context – duurzaam in staat zal zijn de gemeentelijke taken uit te voeren.

Grenscorrectie met Son en Breugel

Wij onderschrijven de opvatting, zoals opgenomen in het herindelingsadvies en verwoord als reactie op de ontvangen zienswijze van de gemeente Son en Breugel, dat er geen urgentie of noodzaak is een eventuele (in omvang beperkte) grenscorrectie tussen Sint-Oedenrode en Son en Breugel in deze procedure te betrekken.

Datum

7 april 2015

Ons kenmerk

3782322

Tot slot

Samenvattend concluderen wij dat sprake zal zijn van een nieuwe gemeente die goed is toegerust voor een langere periode, die een goede interne samenhang kent en die passend is qua regionale samenhang en evenwicht. Het strategisch denkniveau, schakelkracht en het vermogen om te kunnen inspelen op externe veranderingen neemt toe.

De drie gemeenten hebben aangegeven hun fusie te willen laten ingaan per 1 januari 2017. Wij steunen de gemeenten in deze ambitie en verzoeken u daarom het herindelingsadvies, mede gezien onze positieve zienswijze, zo spoedig mogelijk om te zetten in een wetsvoorstel.

Gedeputeerde Staten van Noord-Brabant,

voorzitter,

prof. dr. W.B.H.J. van de Donk

secretaris,

mw. ir. A.M. Burger

Datum

7 april 2015

Ons kenmerk

3782322

HERINDELINGSADVIES MEIERIJSTAD



26 maart 2015



INHOUD

1- Voorwoord	5
2- Inleiding	7
2.1 Aanleiding herindeling	7
2.2 Doel herindelingsadvies	7
2.3 Inhoud (ontwerp)besluit	7
2.4 Leeswijzer	7
3- Huidige situatie van de drie gemeenten	9
3.1 Beschrijving van de drie gemeenten	9
3.2 De drie gemeenten in regionaal verband	20
4- Waarom een herindeling?	22
4.1 Voortraject gemeenten	22
4.2 Motieven voor voorgestelde herindeling	23
5- Naar een nieuwe gemeente	25
5.1 Toekomstvisie nieuwe gemeente	25
5.2 Naamgeving van de nieuwe gemeente	39
5.3 Buitengrenzen	40
5.4 Beoogde herindelingsdatum	40
6- Toetsing aan beleidskaders	41
6.1 Toetsing Rijksbeleid	41
6.1.1 Draagvlak	41
6.1.2 Interne samenhang/dorps- en kernenbeleid	43
6.1.3 Bestuurskracht	45
6.1.4 Evenwichtige regionale verhoudingen	46
6.1.5 Duurzaamheid	46
6.1.6 Conclusie	47
6.2 Provinciaal beleid	47
6.2.1 Conclusie	49
7- Financiën & Personeel	51
7.1 Begrotingsresultaat en meerjarenperspectief	51
7.2 Afspraken inzake investeringen voor de herindeling	51
7.3 Financiële gevolgen van de herindeling (bv frictiekosten)	51
7.4 Personele gevolgen van de herindeling	53
7.5 Lokale lasten	53
8- Uitkomsten van inspraak en bestuurlijk overleg over herindelingsontwerp	55
8.1 Consultatie buurgemeenten	55
8.2 Zienswijzen	57
9- Vervolgproces	59



1- VOORWOORD

Voor u ligt het herindelingsadvies voor de vrijwillige herindeling van de gemeenten Schijndel, Sint-Oedenrode en Veghel tot een nieuwe gemeente Meierijstad per 1 januari 2017.

De gemeenten Schijndel, Sint-Oedenrode en Veghel zijn gemeenten die elkaar in de toekomst kunnen versterken, ieder vanuit zijn eigen toegevoegde waarde. Er is sprake van een sterke interne samenhang en een gemeenschappelijke identiteit. De historische, demografische, sociaaleconomische en geografische kenmerken zorgen hiervoor.

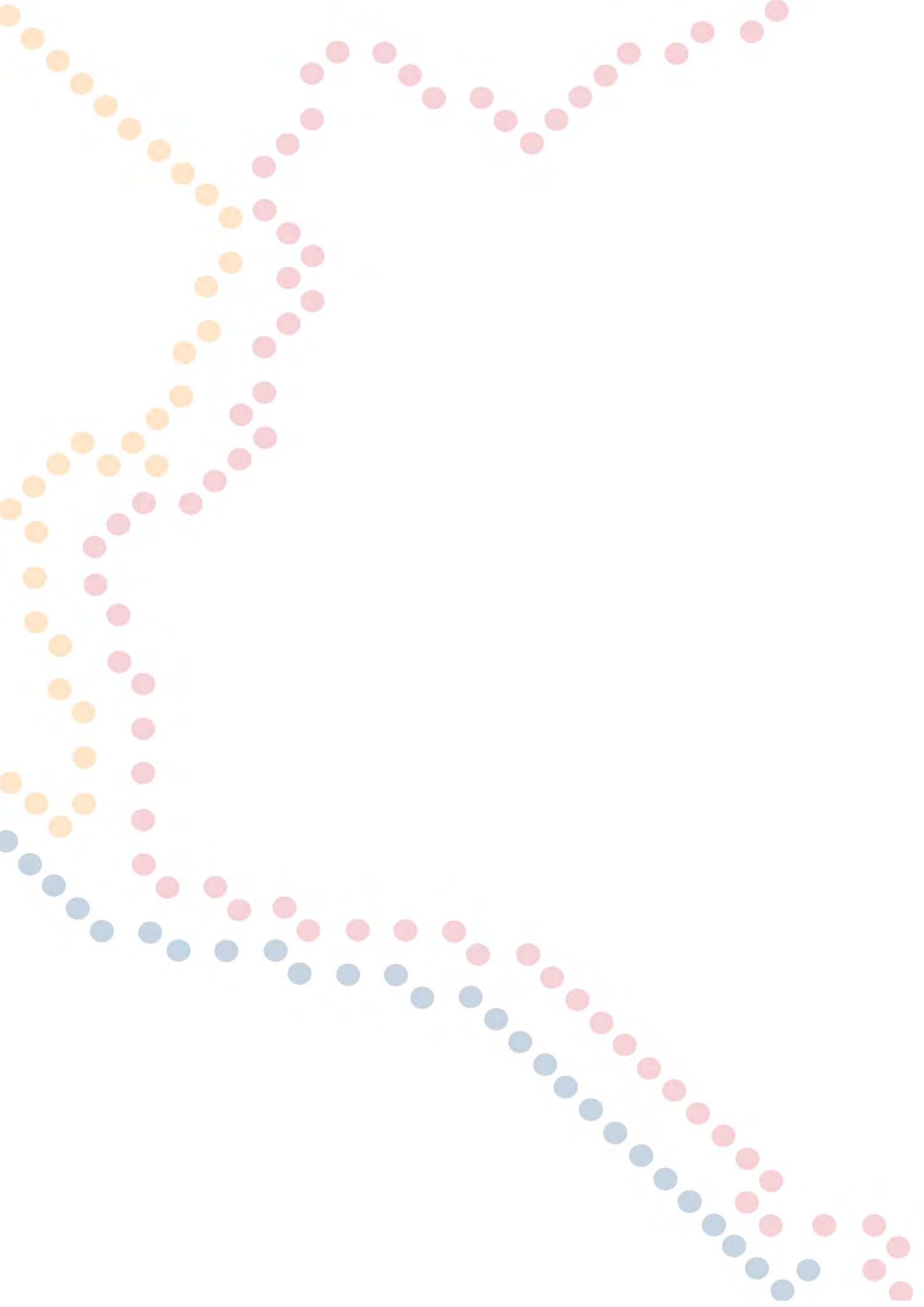
Door de herindeling ontstaat een sterke gemeente die op een kwalitatief goede en krachtige wijze de dienstverlening voor de burgers, bedrijven en maatschappelijke organisaties kan vormgeven, een gemeente die voorbereid is op een toekomst waarin steeds meer taken bij de gemeentelijke overheid worden neergelegd en die een sterke rol kan gaan spelen in de regio Noordoost-Brabant, in AgriFood Capital.

Het voornemen van de gemeenten Schijndel, Sint-Oedenrode en Veghel om tot een herindeling te komen past in de ontwikkelingen die zich voordoen op het terrein van het openbaar bestuur, waar van gemeenten wordt gevraagd zich toekomstbestendig te organiseren. Zo is het bestuurlijke voornemen tot deze bestuurlijke herindeling al ontstaan voorafgaand en parallel aan het provinciale programma (Veer)Krachtig Bestuur in Brabant en past het daar prima in.

De verwachting is dat dit herindelingsadvies leidt tot een succesvolle herindeling tussen de gemeenten Schijndel, Sint-Oedenrode en Veghel.

De gezamenlijke gemeenteraden van Schijndel, Sint-Oedenrode en Veghel

26 maart 2015



2- INLEIDING

2.1 Aanleiding herindeling

De gemeenten Schijndel, Sint-Oedenrode en Veghel liggen alle in de regio Noordoost-Brabant. De gemeenten liggen aan de A50 in een overgangsgebied van de Meierij, de zogenaamde A(s)50-gemeenten Oss, Uden, Bernheze en Veghel en Brainport Eindhoven.

Gezien de grote maatschappelijke, ruimtelijke en economische opgaven op lokaal niveau (transities in het sociale domein) en regionaal niveau (AgriFood Capital) die op de gemeenten afkomen, gecombineerd met de tendens naar 'meer taken, minder geld' hebben de gemeenten Schijndel, Sint-Oedenrode en Veghel zich de vraag gesteld of de inhoudelijke opgaven nog wel passen bij het schaalniveau van elk van de gemeenten. Schaalvergroting door gemeentelijke herindeling kwam daarbij als een serieuze optie in beeld. Uiteindelijk heeft dit geresulteerd in een positieve keuze voor elkaar op 19 december 2013. In hoofdstuk 4 komt het voortraject tot herindeling uitgebreid aan de orde.

2.2 Doel herindelingsadvies

Met dit herindelingsadvies verklaren de gemeenteraden van Schijndel, Sint-Oedenrode en Veghel formeel samen één nieuwe gemeente te willen vormen. Voor de drie gemeenten is hierme sprake van een onomkeerbaar besluit dat vervolgens in het voorjaar 2015 wordt aangeboden aan het college van Gedeputeerde Staten, dat dit - tezamen met haar zienswijze - nog voor de zomer 2015 doorzendt aan de minister van Binnenlandse Zaken en Koninkrijksrelaties (BZK). Daarna start het wetgevingstraject. Uiteindelijk wordt op basis van een herindelingswet, vast te stellen door de Tweede en Eerste Kamer der Staten Generaal, de herindeling per 1 januari 2017 een feit.

2.3 Inhoud (ontwerp)besluit

De gemeenteraden van Schijndel, Sint-Oedenrode en Veghel besluiten:

1. Het Herindelingsadvies Meierijstad vast te stellen.
2. Het college te verzoeken het Herindelingsadvies Meierijstad te zenden aan het college van Gedeputeerde Staten van Noord Brabant met het verzoek dit met een positief advies door te leiden naar de minister van Binnenlandse Zaken en Koninkrijksrelaties.

2.4 Leeswijzer

In hoofdstuk 3 beschrijven we de huidige situatie van de drie gemeenten en hun positie in de regio. Vervolgens gaan we in hoofdstuk 4 in op het waarom van de herindeling. De toekomstige opgaven, de toekomstvisie en de naamgeving van de nieuwe gemeente komen aan bod in hoofdstuk 5. De toetsingskaders van Rijk en provincie hebben een plek gekregen in hoofdstuk 6. De aspecten financiën en personeel behandelen we in hoofdstuk 7. In de hoofdstukken 8 en 9 gaan we in op de uitkomsten van inspraak en bestuurlijk overleg en het vervolgproces.



3- HUIDIGE SITUATIE VAN DE DRIE GEMEENTEN

3.1 Beschrijving van de drie gemeenten

In dit hoofdstuk wordt de huidige situatie van de gemeenten Schijndel, Sint-Oedenrode en Veghel (ook cijfermatig) beschreven.

De drie gemeenten in kentallen gevat

De drie gemeenten in kentallen gevat

Omschrijving	Sociaal- maatschappelijk	Economisch		Ruimtelijk	
	Aantal Inwoners ¹⁾	Aantal banen ²⁾	Aantal bedrijven ²⁾	Oppervlakte in ha ¹⁾	Aantal Kernen
Schijndel	21.980			4.127	
Wijbosch	1.275			40	
	23.255	9.440	1.770	4.167	2
Sint-Oedenrode	12.955			2.498	
Boskant	1.460			1.049	
Nijnsel	2.425			2.056	
Olland	1.080			891	
	17.920	5.890	1.410	6.494	4
Veghel	26.355			2.535	
Boerdonk	780			499	
Eerde	1.360			352	
Erp	4.680			2.000	
Keldonk	1.180			1.089	
Mariaheide	1.420			409	
Zijtaart	1.650			1.009	
	37.425	26.060	2.750	7.893	7
Meerijstad	78.600	41.390	5.930	18.554	13

1) Bron: Toelichting Wijk- en Buurtkaart 2013, 7-2-2014 gepubliceerd op cbs.nl

2) Bron: Aantal bedrijven en werknemers Lisa 2013, beroepsbevolking Statline CBS 2011-2013.

Schijndel in één oogopslag

- heeft een breed gedragen toekomstvisie met duidelijke doelen op verschillende terreinen. De strategische toekomstvisie is verankerd in de begroting.
- is in de regio Meierij actief binnen het sociale domein.
- heeft voldoende voorzieningen en een grote sociale cohesie.
- het centrum van Schijndel biedt een compleet aanbod voor de inwoners.
- is een werkgelegenheidsgemeente met circa 10.000 arbeidsplaatsen, kent gedifferentieerde werkgelegenheid en beschikt over een aantal grotere, maar vooral ook vele kleine bedrijven.
- de as Schijndel-Veghel-Uden is vooral sterk ontwikkeld tussen ondernemers en in de samenwerking binnen het economische domein.
- behoort bestuurlijk tot Noordoost Brabant, heeft twee kernen en de volgende buurgemeenten: Sint-Oedenrode, Veghel, Sint-Michielsgestel en Bernheze.

Schijndel, sociaal-maatschappelijk

Bevolking

Schijndel heeft nu ruim 23.000 inwoners. Het inwonertal begon in de 19e eeuw toe te nemen. De groei van de bevolking was daarvoor beperkt gebleven door armoede en het op latere leeftijd huwen of ongehuwd blijven vanwege het gebrek aan bestaansmogelijkheden. Doorslaggevend voor de groei van de welvaart van Schijndel waren de oprichting van de waskaarsenfabriek van de familie Bolsius en de kousenfabriek van Jansen de Wit. Ook van belang was de stichting van een zusterklooster in Schijndel met name voor onderwijs aan meisjes en bejaardenzorg. De Schijndelaar is nuchter, maar trots op zijn gemeente. De bescheiden aard maakt dat deze trots zelden wordt uitgedragen.

Dorpen, wijken en sociale verbindingen

Schijndel is een rustig dorp. Het landelijke en groene karakter van het buitengebied is tot ver in de wijken gebracht. Specifieke landschappelijke waardevolle gebieden worden met zorg in stand gehouden. Er heerst een sfeer van natuurlijke rust, ontspanning en veiligheid. Veel Schijndelaren zijn in Schijndel geboren en getogen. De dorpscultuur maakt dat de mensen elkaar kennen, het is gemoedelijk. Nieuwe inwoners die bewust willen integreren zullen ervaren dat zij door actief mee te doen, snel worden opgenomen in de Schijndelse samenleving. Schijndel is een actief dorp. Veel inwoners maken deel uit van een sportclub of vereniging of zijn als vrijwilliger actief. Deze actieve houding is ook af te lezen aan het grote aantal evenementen dat jaarlijks door en voor Schijndelaren wordt georganiseerd. Door burgers te betrekken bij de uitvoering van beleid (zoals de WMO of het onderhoud van openbaar groen), probeert de gemeente de sociale cohesie in buurten te stimuleren.

Schijndel heeft een prettig woonklimaat. Het prijsniveau van de koopwoningen in Schijndel is in vergelijking met omliggende gemeenten hoog te noemen. Het aantal vrijkomende huurwoningen is gering, waarmee de wachttijd hiervoor is opgelopen. Jongeren die buiten Schijndel gaan studeren hebben het moeilijk om na de studieperiode in te stromen op de woningmarkt. Verschillende nieuwbouwprojecten moeten zorgen voor het op gang brengen van de doorstroming op de woningmarkt in Schijndel.

Voorzieningen

Het onderwijsaanbod in Schijndel is ruim. Naast zes basisscholen (educatieve basiscentra) is er een school voor speciaal onderwijs / voortgezet speciaal onderwijs en een scholengemeenschap voor VBO, VMBO, Havo en VWO (Eldecollege met ca. 2500 leerlingen).

Schijndel heeft kwalitatief uitstekende sportvoorzieningen voor een grote diversiteit aan sporten. Praktisch elke hobby en sport zijn er in verenigingsverband te beoefenen. Bovendien beschikt Schijndel over een zwem- en recreatiecentrum de Molen Hey en een groot modern sportpark aan de Rooiseheide: het Zuideinderpark.

Er is een groot aanbod van muziek, toneel, theater en monumenten. Paaspop is een jaarlijks terugkerend evenement met nationale uitstraling in het buitengebied van Schijndel. Dit evenement waarmee het festivalseizoen geopend wordt, telt zo'n 58.000 bezoekers in drie dagen. Een deel van de bezoekers overnacht daarbij in Schijndel op een tijdelijke camping in de nabijheid van het festivalterrein. Ook het jaarlijkse Een-ander-festival verbindt wereldculturen op Schijndelse bodem.

De gemeente kent goede en frequente busverbindingen met 's-Hertogenbosch, Sint-Oedenrode, Veghel en Eindhoven.

Schijndel, economie

Kwaliteiten en werkgelegenheid

Schijndel wordt aangemerkt als een werkgelegenheidsgemeente met een vriendelijk bedrijfsklimaat, heeft bijna 10.000 banen en 1.770 bedrijven. Schijndel biedt werkgelegenheid in micro, kleine en middelgrote vestigingen. De verdeling laat zien dat Schijndel meer microvestigingen heeft dan gemiddeld in Brabant.

De bedrijvigheid is samengebracht op een aantal hoogwaardige bedrijventerreinen Duin I, Duin II, Duin III, Molendijk en Rooiseheide. Deze terreinen zijn via de Structuurweg optimaal te bereiken.

De economische samenwerking is voornamelijk gericht op de regio Veghel, Uden, Schijndel en Sint-Oedenrode (REVUSS). Maar ook de economische As50 is een voorbeeld, waar de gemeente zich op oriënteert. De meer groene en landelijke bedrijvigheid wordt mede op Het Groene Woud gericht waarbij de weekmarkt regionale aantrekkingskracht heeft. Meer recent neemt Schijndel actief deel aan AgrifoodCapital, de samenwerking in Noordoost-Brabant.

"Brabantse Netwerken, Kartering van verplaatsingsstromen en motieven"

(Onderzoek Prof dr P.P. Tordoir)

Niet alleen zijn de inwoners van de kleinere kernen in het onderzoeksgebied Noord-Brabant op een vrij omvangrijk werkgebied georiënteerd; de werkcentra zijn ook op een omvangrijk woongebied georiënteerd voor arbeid. Schijndel is sterk op Veghel, Eindhoven en 's-Hertogenbosch georiënteerd. Dit alles is logisch gezien de structuur van het gebied en haar wijdere omgeving.

Schijndel in economische kentallen

Aantal bedrijven:	1.770
Aantal banen:	9.440
Beroepsbevolking:	9.400
Werkgelegenheidscoëfficiënt	1,00

Bron: aantal bedrijven en werknemers Lisa 2013, beroepsbevolking Statline CBS 2011-2013.

Schijndel, ruimtelijk

Profiel

De gemeente Schijndel heeft een oppervlakte van 4.167 hectare, waarvan 3.968 hectare onbebouwd, 12 ha binnenwater en 187 hectare bebouwd. Schijndel is een dorp, centraal gelegen ten opzichte van 's-Hertogenbosch en Eindhoven. De twee belangrijke noord-zuidverbindingen (A50 en A2) liggen op korte afstand. Schijndel heeft Wijbosch als kerkdorp.

Op winkelgebied vervult Schijndel een regionale functie. Het aanbod is goed en gevarieerd, zowel voor dagelijkse boodschappen als voor duurzame gebruiksgoederen. Uitgaansgelegenheden zijn er in Schijndel in overvloed. Er is het museum Jan Heestershuis, een bioscoop en een discotheek. Daarnaast zijn er diverse cafés, bistro's, cafetaria's en restaurants.

In 2013 is op het centrale marktplein de Glazen Boerderij verrezen. Het is een uitvergroete, gemiddelde Schijndelse boerderij, geheel opgetrokken in glas. In de Glazen Boerderij zijn kantoren, winkels, restaurants en een wellness-centrum gehuisvest en verkrijgt nationale en internationale (toeristische) aandacht vanwege het bijzonder ontwerp dat historie en kunst met elkaar verbindt.

De gemeente Schijndel heeft in de loop der jaren een zeer bijzondere kunstcollectie opgebouwd in zowel de openbare ruimte als in het gemeentehuis. Zo zijn er meer dan 100 beelden te bezichtigen.

Wijbosch is ontstaan vanuit een middeleeuwse kern die gelegen was op een overgang van hoog en droog naar laag en drassig. Het dorp heeft 1.275 inwoners, veel groen en een beperkt aantal voorzieningen.

Stad en Land

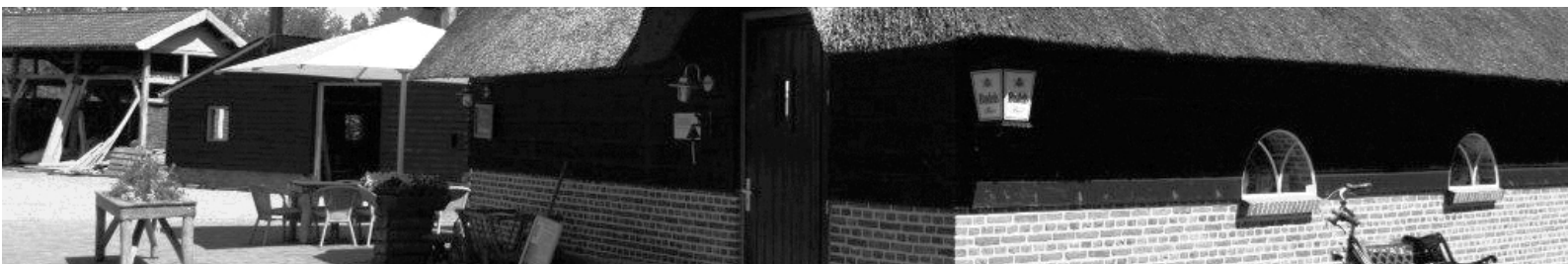
De gemeente heeft een kwalitatief landelijk gebied en aantrekkelijke winkelvoorzieningen in de hoofdkern.

Behalve het populieren- en kampenlandschap dat Schijndel omringt, mag het ongeveer 150 hectare grote – aan Veghel grenzende – natuurgebied 'Wijboschbroek' niet onvermeld blijven. Dit gebied dat onder de zorg van Staatsbosbeheer valt, herbergt een grote verscheidenheid aan vegetatie en wild. Er zijn twee wandelroutes en een picknickplaats.

Woonomgeving

De afgelopen jaren heeft Schijndel een fikse groei doorgemaakt. In een snel tempo zijn er woningen gebouwd in diverse prijsklassen. Een duidelijk voorbeeld van zo'n nieuwe woonwijk is Hulzebraak. Deze wijk heeft een bijzonder karakter door de verhouding tussen vrije sectorwoningen en sociale woningbouw.

Onderwijs en winkels zijn in de directe omgeving van Hulzebraak te vinden. Ook zijn er nieuwe woningen verrezen in delen van het centrum van Schijndel en het kerkdorp Wijbosch. Om het woongenot van de inwoners te vergroten, wordt er in zowel de oudere als de nieuwe woonwijken veel zorg besteed aan de woonomgeving. Hierbij worden inwoners via speciale projecten mede verantwoordelijk gemaakt voor het (groen)onderhoud.



Sint-Oedenrode in één oogopslag

- heeft een breed gedragen toekomstvisie in de vorm van “De Rooi(s)e draad Versterkt”. Deze visie is verankerd in de begroting.
- is zowel in de Meierij als de subregio Uden-Veghel actief binnen het sociale domein.
- heeft voldoende voorzieningen en een grote sociale cohesie.
- het historisch centrum van Sint-Oedenrode is het visitekaartje.
- is een landelijke gemeente.
- in het economische domein maakt Sint-Oedenrode onderdeel uit van de ReVUSS gemeenten
- behoort bestuurlijk tot Noordoost- Brabant, heeft vier kernen en de volgende buurgemeenten: Best, Boxtel, Laarbeek, Nuenen c.a., Schijndel, Sint Michielsgestel, Son en Breugel en Veghel.

Sint-Oedenrode, sociaal-maatschappelijk

Bevolking

Sint-Oedenrode heeft bijna 18.000 inwoners. De kernkwaliteiten van de Rooise gemeenschap zijn: saamhorig, betrokken en actief. De dorps-identiteit en sociale samenhang zijn hierbij sterke punten. In Sint-Oedenrode komt het Bourgondisch karakter sterk naar voren, men is er bij de tijd maar voelt zich te gelijker tijd verbonden met de historie. Dit blijkt onder andere uit de inzet van vele betrokkenen bij het opstellen en uitvoeren van Integrale Dorpsontwikkelingsplannen en Integrale Wijkontwikkelingsplannen.

Dorpen, wijken en sociale verbindingen

Mensen zijn betrokken op elkaar, kennen elkaar en zorgen voor elkaar. Er is sprake van een grote mate van onderlinge verbondenheid. Sint-Oedenrode kenmerkt zich door korte lijnen tussen professionals, vrijwilligers en gemeente waardoor er onderling snel concrete samenwerking ontstaat. Dorps- en wijkraden spelen daarin een actieve rol. Er wordt veel georganiseerd door vrijwilligers en zorgaanbieders op een innovatieve, laagdrempelige en praktische manier zonder tussenkomst van de gemeente. Door de noodzaak om langer thuis te blijven wonen worden in de verschillende dorpen laagdrempelige activiteiten georganiseerd om mensen actief te houden, zoals eetpunten. Er zijn veel sportorganisaties en culturele verenigingen actief, al dan niet financieel ondersteund door de gemeente. Echter het tekort aan vrijwilligers bij verenigingen en instellingen neemt toe waardoor de omvang en de kwaliteit van onder meer het verenigingsleven onder druk komt te staan. Vanuit het netwerk van kinder- en peuteropvang, basisonderwijs en Centrum voor Jeugd en Gezin is er alle aandacht voor de ontwikkeling van de jeugd.

Voorzieningen

Sint-Oedenrode is een bruisende gemeente met jaarlijks vele evenementen op de kalender, maar is ook een gastvrije gemeente waar men kan genieten van de terrassen, winkels, restaurants, musea en de vele bezienswaardigheden die het dorp rijk is.

Basisvoorzieningen in de vorm van basisscholen en sport zijn in alle kernen aanwezig. De overige voorzieningen bevinden zich voornamelijk in de hoofdkern. Overigens staat het voorzieningenniveau onder druk als gevolg van enerzijds bezuinigingen en anderzijds veranderende vraagpatronen en op termijn de krimp.

Wat betreft voortgezet onderwijs gaan de leerlingen uit Sint-Oedenrode voor circa de helft naar Schijndel (Eldecollege) en voor eveneens circa de helft naar Veghel (Fioretticollege en Zwijsencollege). In het verleden kende Sint-Oedenrode een eigen afdeling van het Veghelse Fioretticollege.

De gemeente kent goede en frequente busverbindingen met Eindhoven, Schijndel, Veghel en 's-Hertogenbosch.

Sint-Oedenrode, economie

Kwaliteiten en werkgelegenheid

De economie omvat in Sint-Oedenrode circa 5.900 banen en 1.410 bedrijven. De meeste productiebedrijven zijn gevestigd op de bedrijventerreinen Nijnsel en De Kampen. Vooral de landbouw, handel & reparatie (groot- en detailhandel), de bouwsector en toerisme en recreatie zijn relatief sterk vertegenwoordigd in termen van werkgelegenheid (vergeleken met Noordoost-Brabant en Nederland). De afgelopen jaren zijn vooral de zorg, transportsector en financiële en zakelijke diensten verantwoordelijk voor de groei van de werkgelegenheid in Sint-Oedenrode. Het werkloosheidspercentage is laag vergeleken met Nederland en Noordoost-Brabant

De gemeente richt zich hoofdzakelijk op het behoud van een gezonde agrarische sector en de zakelijke dienstverlening, een toename van toerisme en de vrije tijdseconomie en meer ruimte voor startende ondernemers.

“Brabantse Netwerken, Kartering van verplaatsingsstromen en motieven”

(Onderzoek Prof dr P.P. Tordoir)

Niet alleen zijn de inwoners van de kleinere kernen in het onderzoeksgebied Noord-Brabant op een vrij omvangrijk werkgebied georiënteerd; de werkcentra zijn ook op een omvangrijk woongebied georiënteerd voor arbeid. Sint-Oedenrode is sterk op Eindhoven, Veghel en 's-Hertogenbosch georiënteerd. Dit alles is logisch gezien de structuur van het gebied en haar ruimere omgeving.

Sint-Oedenrode in economische kentallen

Aantal bedrijven:	1.410
Aantal banen:	5.890
Beroepsbevolking:	9.500
Werkgelegenheidscoëfficiënt	0,62

Bron: aantal bedrijven en werknemers Lisa 2013, beroepsbevolking Statline CBS 2011-2013.

Sint-Oedenrode, ruimtelijk

Profiel

De gemeente Sint-Oedenrode heeft een oppervlakte van 6.494 hectare, waarvan 6.251 hectare onbebouwd, 54 ha binnenwater en 189 hectare bebouwd. De gemeente Sint-Oedenrode met zijn stadsrechten sinds 1232 heeft een kern met 13.000 inwoners en is een landelijke gemeente gelegen op het kruispunt van grootschalige natuurgebieden, bestaande uit een hoofdkern en de drie kerkdorpen Nijnsel, Boskant en Olland. De gemeente wordt doorsneden door de rivier de Dommel en van noord naar zuid door de A50. Sint-Oedenrode kan gekenschetst worden als een dorpsse oase gelegen in een expanderende verstedelijkte regio. Een groene gemeente die een aantal jaren geleden werd verkozen tot groenste dorp van Nederland (nationale groencompetitie Entente Florale) en van Europa.

Boskant is verreweg het jongste dorp in de gemeente Sint-Oedenrode. Het heeft ongeveer 1500 inwoners. Het dorp is als ontginningsdorp ontstaan in de jaren vijftig. Nu zijn ongeveer 550 woningen aanwezig.

Nijnsel is als kern ontwikkeld als een bebouwingslint aan de oude verbindingroute tussen Sint-Oedenrode en Lieshout. Vanaf de jaren zeventig is daarna de woonbebouwing voornamelijk aan de zuidzijde van de Lieshoutseweg ontwikkeld. Op dit moment staan er ongeveer 930 woningen en telt het kerkdorp circa 2500 inwoners. Aan de noordzijde van de kern, gesitueerd aan de A50, bevindt zich het bedrijventerrein Nijnsel, met een oppervlakte van ongeveer 18,5 ha. en ongeveer 60 bedrijven.

Olland is ontstaan als nederzetting op de rand van het Dommeldal. Van oorsprong is het een kapelgehucht dat behoorde tot de Vrijheid Sint-Oedenrode. Sinds de jaren tachtig van de vorige eeuw is aan de noordzijde nieuwe woonbebouwing gerealiseerd. Op dit moment zijn ongeveer 380 woningen aanwezig en wonen er ongeveer 1.000 mensen.

Stad en land

De innige relatie tussen stad en land is kenmerkend voor Sint-Oedenrode. De natuur dringt op veel plaatsen door tot aan of zelfs in de bebouwde kom. De Dommel stroomt dwars door het historische centrum en is een identiteitsdrager. De gemeente heeft een groot, gevarieerd en aantrekkelijk buitengebied en wordt gezien als een toegangspoort tot Het Groene Woud. Deels met grote natuur- en landschapswaarden, waaronder het Dommeldal. Van oudsher kende de gemeente een groot aantal agrarische bedrijven. Die bedrijvigheid neemt echter steeds verder af, waardoor de gemeente zich geconfronteerd ziet met de problematiek van leegstaande bedrijven.

Woonomgeving

In het centrum van Sint-Oedenrode en Boskant is sprake van een gevarieerd woningaanbod. In Olland staan overwegend (half-) vrijstaande woningen. In Nijnsel overwegend rijbebouwing. De inrichting van de openbare ruimte (bebouwd en onbebouwd) heeft een hoog kwaliteitsniveau zowel qua uitstraling, belevingswaarde (onderscheidend) en gebruik (multifunctioneel).



Veghel

Veghel in één oogopslag

- heeft een breed gedragen toekomstvisie in de vorm van de “Visie 2030, Smaakmakend Veghel, een Unieke Mix van Stedelijke Kwaliteit en Dorpse Waarden”. Deze visie is verankerd in de begroting.
- is in de subregio Uden-Veghel en de regio Noordoost Brabant actief binnen het sociale domein.
- heeft voldoende (regionale)voorzieningen en een grote sociale cohesie in de kerkdorpen waarbij de sociale cohesie in de wijken een aandachtspunt is.
- het centrum van Veghel biedt een compleet aanbod voor de inwoners.
- is een uitgesproken werkgelegenheidsgemeente met ruim 26.000 arbeidsplaatsen, kent een grote werkgelegenheid in de groothandel, retail, catering en distributie, en beschikt over een aantal grote, toonaangevende internationale en nationale bedrijven.
- Is een sterke economische speler binnen de ReVUSS samenwerking, de As 50 en AgriFood Capital
- behoort bestuurlijk tot Noordoost- Brabant, heeft zeven kernen en de volgende buurgemeenten: Bernheze, Boekel, Gemert-Bakel, Laarbeek, Schijndel, Sint-Oedenrode en Uden.

Veghel, sociaal-maatschappelijk

Bevolking

De afgelopen jaren is het aantal inwoners van de gemeente Veghel stabiel rond de 37.400. In Veghel gebruikt men de slogan “Veghel maakt er werk van” en komt verbondenheid in de gemeenschap onder meer tot uiting in de coöperatiegedachte. Ondernemingszin en arbeidsmoraal zijn eigenschappen waar de Veghelaar bekend om staat.

Dorpen, wijken en sociale verbindingen

De gemeente Veghel kent een sterk verenigingsleven. Er is een uitgebreid scala aan sportverenigingen, hobby- en belangenverenigingen. Dit verenigingsleven vormt een belangrijk aspect van de leefbaarheid in Veghel, die door de Veghelse bevolking met een ruime 7,5 wordt gewaardeerd. De fysieke leefomgeving wordt goed gewaardeerd. De sociale cohesie in de kerkdorpen is groot. In de Veghelse wijken is dat, zo geven de burgers zelf aan, nog een aandachtspunt. Wijk- en dorpsgericht werken is een belangrijke manier om inwoners te betrekken bij de woon- en leefomgeving.

Voorzieningen

De gemeente Veghel is ingedeeld in twaalf wijken en dorpen, die – met uitzondering van Veghel-Centrum - alle een eigen wijk- of dorpsraad hebben. Ieder dorp heeft een gemeenschapshuis. De wijken van Veghel beschikken over een multifunctioneel centrum of één of meerdere gebouwen met een wijkfunctie. Iedere kern heeft sportvoorzieningen waar diverse verenigingen gebruik van kunnen maken. De kernen Eerde en Wijbosch (gemeente Schijndel) hebben een gezamenlijke buitensportaccommodatie. Op onderwijsgebied vervult Veghel een regionale functie. Basis-onderwijs is aanwezig in alle dorpen en wijken. Daarnaast zijn het speciaal- en voortgezet onderwijs, het ROC De Leijgraaf (MBO) en Fontys (PABO; HBO) gevestigd in de kern Veghel. Het beroepsonderwijs in Veghel is door een goede samenwerking afgestemd op de in Veghel aanwezige bedrijvigheid.

De zorg- en verpleegcentra voor ouderen bevinden zich in de kernen Veghel, Erp en Mariaheide. De Watersteeg Veghel heeft een regionale revalidatiefunctie. Veghel heeft een uitgebreid en in omvang toenemend kunst- en cultuuraanbod met bijbehorende accommodaties als theater, creativiteitscentrum voor dans, muziek en beeldende kunst, servicebioscoop, poppodium, jongerencentrum, en een museum voor industrieel erfgoed.

Veghel beschikt daarvoor sinds kort over het kunst- en cultuurcluster CHVNoordkade op een voormalig industrieterrein dat de grootste mengvoederfabriek van Europa huisvestte en een bovenregionale aantrekkingskracht heeft. Het is een creatieve broedplaats waar ondernemers pionieren en nieuwe concepten ontstaan met horeca, kunst en cultuur. Fabriek Magnifique is een groot tweejaarlijks festival in Veghel-centrum op het gebied van food en cultuur met 60.000 bezoekers in een weekeinde. Tussen de kernen Erp en Keldonk vindt het jaarlijkse dancefestival “7th Sunday” plaats. Ook dit evenement wordt in een weekeinde door zo'n 40.000 liefhebbers bezocht.

Veghel, economie

Kwaliteiten en werkgelegenheid

Veghel is een werkgelegenheidsgemeente, heeft ruim 26.000 banen en 2.750 bedrijven en kent van oudsher een sterke ondernemerscultuur met een groot aantal familiebedrijven dat gedurende meerdere generaties de economische kracht van Veghel heeft gesterkt. Veghel, dat al jaren behoort tot de top 10 zakensteden van Nederland, is de afgelopen jaren gegroeid tot een belangrijk onderdeel in het Nederlandse en internationale voedingsnetwerk met wereldspelers in productie van voedingsmiddelen en nationale hoofdrolspelers op het gebied van groothandel, retail, catering en distributie. Daarnaast kent Veghel van oudsher een sterke positie in de mengvoederindustrie. Van de industriecentra kent Veghel een zeer sterke specialisatie in Agro & Food. Gecorrigeerd naar bevolkingsomvang heeft Veghel zelfs de sterkste relatieve vertegenwoordiging in Agro & Food van alle gemeenten in Nederland. Daarnaast kent Veghel een speler op internationaal topniveau in de automatisering van magazijn- en bagageafhandelingsystemen. Met de komst van de A50 en het Hoogwaardig Openbaar Vervoer (HOV) is de ontwikkeling van het bedrijfsleven in Veghel nog meer in een stroomversnelling gekomen. De recent gerealiseerde opwaardering van de Zuid Willemsvaart tot vaarklasse IV in het hoofdvaarwegennet en de geplande aanpassingen aan de N279 zullen de komende periode opnieuw voor een economische impuls in Veghel zorgen.

“Brabantse Netwerken, Kartering van verplaatsingsstromen en motieven” (Onderzoek Prof dr P.P. Tordoir)

Niet alleen zijn de inwoners van de kleinere kernen in het onderzoeksgebied Noord-Brabant op een vrij omvangrijk werkgebied georiënteerd; de werkcentra zijn ook op een omvangrijk woongebied georiënteerd voor arbeid. Dat geldt vooral voor Veghel: meer dan een derde van de Veghelse werknemers is woonachtig buiten het onderzoeksgebied. Veghel is ook op Eindhoven en 's-Hertogenbosch georiënteerd. Dit alles is logisch gezien de structuur van het gebied en haar ruimere omgeving.

Veghel in economische kentallen

Aantal bedrijven:	2.750
Aantal banen	26.060
Beroepsbevolking:	18.000
Werkgelegenheidscoëfficiënt	1,45

Bron: aantal bedrijven en werknemers Lisa 2013, beroepsbevolking Statline CBS 2011-2013.

Veghel, ruimtelijk

Profiel

De gemeente Veghel heeft een oppervlakte van 7.893 hectare, waarvan 7.395 hectare onbebouwd, 75 ha binnenwater en 423 hectare bebouwd. In Veghel is meer dan 500 hectare bedrijventerrein aanwezig. Oorspronkelijk had Veghel drie kerkdorpen: Eerde, Zijtaart en Mariaheide. In 1994 zijn de gemeente Erp, bestaande uit de dorpen Erp, Boerdonk en Keldonk, en de gemeente Veghel samengevoegd in een nieuwe gemeente Veghel. De kern Veghel is met ruim 26.000 inwoners veruit de grootste kern binnen de gemeente Veghel. Veghel is ontstaan bij een oude rivierovergang over de Aa, vlakbij kasteel Frisselstein.

Met de aanleg van de Zuid-Willemsvaart (1822-1826) met de insteekhaven tot in de kom van Veghel, gecombineerd met een tram- en spoorverbinding werd Veghel een aantrekkelijke vestigingsplaats voor bedrijven aan de westkant van Veghel. Hierdoor ontstond de voor Veghel karakteristieke tweedeling tussen wonen en werken aan weerszijden van de Aa. Uiteindelijk ontwikkelde Veghel zich tot een gemeente met een meer dan bovenregionale bedrijvigheid en werkgelegenheid. Onevenwichtigheid tussen de toename van het aantal arbeidsplaatsen en de toename van de woningvoorraad zorgde ervoor dat mensen die zich vanwege hun werk in Veghel wilden vestigen noodgedwongen moesten uitwijken naar omliggende gemeenten. Hierdoor ontstond de pendel, een verschijnsel dat tot op heden een van de kenmerken van de Veghelse werkgelegenheidsstructuur is. Mede daardoor heeft Veghel het imago werkgemeente gekregen.

Boerdonk is een oude nederzetting, bestaande uit een aantal bebouwingslinten met daartussen open ruimten. Het dorp is sinds 1850 nauwelijks gegroeid en telt zo'n 800 inwoners.

Eerde is van oorsprong een kampennederzetting, bestaande uit een bebouwingslint in de vorm van een lus (krans van boerderijen) en heeft ca. 1.400 inwoners. De binnenzijde van de lus is relatief weinig bebouwd en wordt doorsneden door de provinciale weg. Het is een jong dorp.

Buiten de hoofdkern Veghel is Erp met zijn ca. 4.700 inwoners het grootste kerkdorp. Het huidige kerkdorp Erp is ontstaan uit het aaneengroeien van een laat middeleeuwse nederzetting bij de Servatiuskerk en bewoning bij de oversteekplaats van de Aa op de weg naar Gemert (buurtschap de Brug). Het zuidelijk deel van Erp bestaat voor een groot deel uit industrieterrein met een paar grote bedrijven. Erp wordt omringd door agrarische bedrijven en heeft binnen zijn grenzen de belangrijkste bosgebieden van de gemeente Veghel (Het Hurkske en de Goorse bossen).

De naam Keldonk komt al in de 14e eeuw in de bronnen voor. Door de komst van de Zuid-Willemsvaart wordt er meer handel gedreven, waardoor Keldonk langzaam begint te groeien. Het huidige Keldonk is een langgerekt dorp en bestaat uit een bebouwingslint met daaraan gekoppeld een aantal kleine bebouwingsvlekken. Keldonk is sinds 1912 een kerkdorp en heeft ca. 1.150 inwoners.

Mariaheide ligt tussen Uden en Veghel en telt ruim 1.400 inwoners.

Mariaheide is een achttiende-eeuws heidekrakersgehucht dat tot 1900 niet meer dan een bebouwingslint met verspreide boerderijen langs de weg Uden-Veghel was. De verkeersfunctie van de verbindingsweg, tussen Eindhoven en Nijmegen zorgde vanaf 1980 voor veel overlast. Door de komst van de A50 werd Mariaheide weer een echt dorp.

Zijtaart met op het moment ca. 1.650 inwoners lag oorspronkelijk op een oeverwal langs de Aa. Zijtaart is ontstaan uit een kleine concentratie van boerderijen. Het was een heidenederzetting. Zijtaart is een authentiek, creatief en kunstzinnig dorp.

Stad en Land

Het landschap rond Veghel is halfopen tot open en wordt vooral agrarisch gebruikt. De land- en tuinbouw is een belangrijke economische pijler. De boerenbedrijven zijn gemiddeld kleiner dan elders in Nederland, waardoor het landschap in de oude ontginningsgebieden relatief kleinschalig oogt. Het is daarmee een typisch Brabants mozaïeklandschap, dat de overgang vormt tussen twee landschappen van allure, te weten het grootschalige natuurgebied of landschapspark De Maashorst en het kleinschalige, recreatieve nationaal landschap Het Groene Woud. Een klein deel van het grondgebied aan de westzijde van Veghel is gelegen in het nationaal landschap Het Groene Woud. Rivier de Aa stroomt dwars door het centrum en de stadswijken en geeft deze daarmee een bijzondere kwaliteit. Tussen de kernen Veghel en Erp draagt het Aadal in belangrijke mate bij aan de natuur- en landschapswaarden

Woonomgeving

Typisch Veghelse kwaliteiten zijn de bijzondere mix van stedelijkheid en dorps waarden, de grote economische kracht van Veghel, de aanwezige stedelijke voorzieningen en de ruime variatie van kwalitatief aantrekkelijke woonmilieus. De woningvoorraad bedraagt ruim 15.000 woningen. De gemeente Veghel kent een grote differentiatie aan woonmilieus, zowel stedelijk als dorps, van vrijstaand tot gestapeld, zowel in huur als koop, met een groot aandeel eigenwoningbezit, vooral in de dorpen. De gemeente Veghel heeft, anders dan de omliggende landelijke gemeenten, een woningbouwopgave die behalve voor haar eigen bevolking voorziet in de behoefte van een positief migratiesaldo.

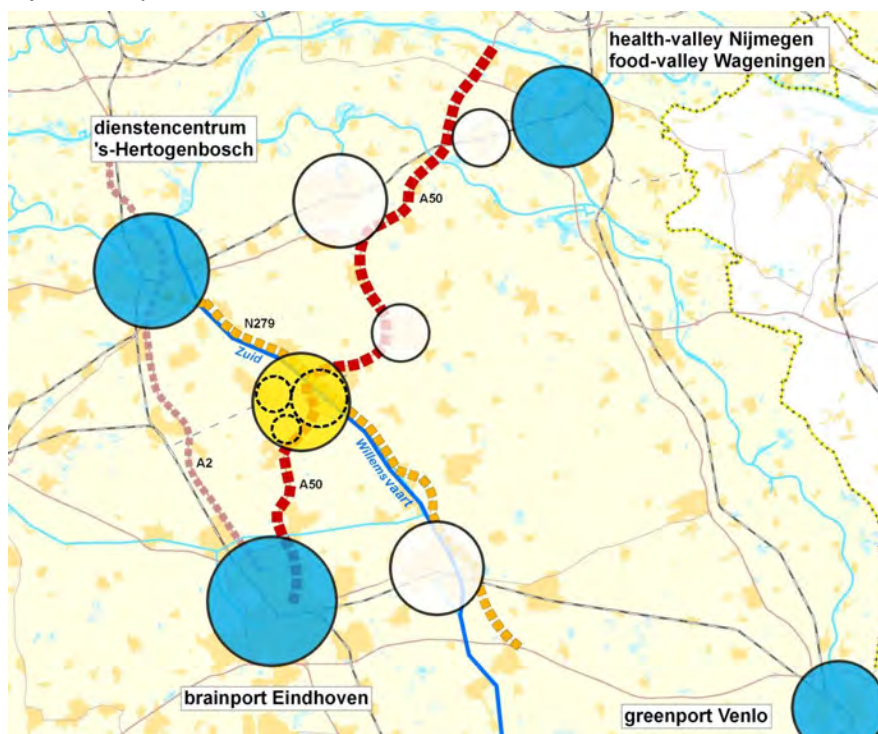


3.2 De drie gemeenten in regionaal verband

Ligging in de regio

De drie gemeenten liggen in het hart van een ruit van infrastructuur, op het snijvlak van vier regio's. Elk van die regio's kent een eigen specialisatie. 's-Hertogenbosch is sterk in de dienstensector, Eindhoven staat voor Brainport en Venlo is leidend in Greenport. In het noordoosten liggen de Food-valley Wageningen en Health-valley Nijmegen. Naast deze steden liggen binnen een straal van 50 kilometer ook de steden Tilburg, Oss en Helmond.

Als zakenstad ligt de gemeente Veghel zeer strategisch op een knooppunt van wegen en waterwegen en in de toekomst voor goederenvervoer per spoor. Door directe aansluiting op de A50, de N279 en de Zuid- Willemsvaart (vaarklasse IV) neemt Veghel binnen de ruit een bijzondere positie in.



“Brabantse Netwerken, Kartering van verplaatsingsstromen en motieven” (Onderzoek Prof dr P.P. Tordoir)

Samenhang in de arbeidsmarkt is een pijler voor algemene ruimtelijke samenhang. Veghel en Schijndel kennen een netto inkomende pendel; Sint-Oedenrode kent een netto uitgaande pendel. Deze pendel staat ook onder invloed van de werkcentra 's-Hertogenbosch, Eindhoven, Helmond en Oss. De ruimtelijke structuur van arbeidsmarkten is complex; er is verwevenheid op verschillende schaalniveaus. Het gebied kent een tamelijk specifieke economische structuur en historie, gekenmerkt door zeer succesvolle familiebedrijven die de kern vormen van internationaal toonaangevende agro-industriële, maakindustriële en logistieke complexen in oostelijk Noord-Brabant.

De basis voor het huidige succes ligt bij vijf factoren: krachtige lokale sociaal-culturele netwerken ('lokaal sociaal kapitaal') op het niveau van individuele gemeenten, stimulerende concurrentie tussen lokale gemeenschappen, ontsluiting door weg- en waterassen, ruimte door vrijkomende landbouwgrond, en de ligging nabij grootstedelijke voorzieningen zoals Eindhoven Airport. Deze mix van succesfactoren geeft naar verwachting ook een uitstekende basis voor toekomstig succes.

Een belangrijke factor voor toekomstig succes is de opkomende economische as (A50-as) tussen de kennis- en technologiecentra Brainport Zuidoost-Brabant en de regio Arnhem-Nijmegen-Wageningen-Twente, waarbij het tussengelegen noordoostelijk deel van Brabant profiteert van kennisoepassingen. DeA50 vormt binnen het onderzoeksgebied duidelijk de economische ontwikkelingsas, waaraan de nieuwe gemeente centraal is gelegen.

Naast de opkomende kracht in toegepaste technologie wordt het onderzoeksgebied echter ook gekenmerkt door een zekere stagnatie in persoonsgeoriënteerde activiteit, waaronder onderwijs en zorg. Dit soort activiteiten, die belangrijk zijn voor een aantrekkelijk woon- en leefklimaat, concentreren zich meer en meer in de grote steden en stadsgewesten en in landschappelijk zeer aantrekkelijke gebieden. Er is een wisselwerking met de tamelijk massale actuele migratie van talentvolle jongeren, hoogopgeleide starters op de arbeidsmarkt en jonge tweeverdieners naar de grote steden en stadsgewesten in Nederland. Deze leidt tot flinke regionale verschillen in opleidingsniveau. De trend zal het komende decennium zeker doorzetten.

De gemeente Meierijstad in economische kentallen

Aantal bedrijven:	5.930
Aantal banen:	41.390
Beroepsbevolking:	36.900
Werkgelegenheidscoëfficiënt	1,14

Bron: aantal bedrijven en werknemers Lisa 2013, beroepsbevolking Statline CBS 2011-2013.

De gemeente Meierijstad in samenwerkingsverbanden

In de regio Noordoost Brabant wordt sinds mensenheugenis op diverse schaalniveaus samengewerkt met buurgemeenten. Momenteel is voor de gemeente Meierijstad de regio Noordoost-Brabant / AgriFood Capital een natuurlijke samenwerkingspartner. Samen met twintig gemeenten, twee waterschappen, het bedrijfsleven en andere maatschappelijke partners wordt gewerkt aan een sterke regio.

Ook wordt op een groot aantal thema's waaronder veiligheid, gezondheid, milieu, Jeugdzorg, Wmo en Participatiewet actief samengewerkt op (sub)regionaal niveau. Over het algemeen zijn de drie gemeenten vertegenwoordigd in ieder meer dan 20, deels overlappende, gemeenschappelijke regelingen en samenwerkingsverbanden, waaronder:

- Veiligheidsregio Brabant-Noord
- Gemeenschappelijk Meldcentrum Brabant-Noord
- GGD Hart voor Brabant
- Regionale ambulancevoorziening Brabant Midden – West – Noord
- Werkvoorzieningsschap De Dommel / Werkvoorzieningsschap IBN
- Intergemeentelijke sociale dienst OptimISD
- Regionale Omgevingsdienst Brabant Noord (ODBN)

4- WAAROM EEN HERINDELING?

4.1 Voortraject gemeenten

Gezien de grote maatschappelijke, ruimtelijke en economische opgaven op lokaal niveau (o.a. transitie in het sociale domein) en regionaal niveau (AgriFood Capital) die op de gemeenten afkomen, gecombineerd met de tendens naar 'meer taken, minder geld' hebben de gemeenten Schijndel, Sint-Oedenrode en Veghel zich de vraag gesteld of de inhoudelijke opgaven nog wel passen bij het schaalniveau van elk van de gemeenten. Schaalvergroting door gemeentelijke herindeling kwam daarbij als serieuze optie in beeld.

Aanvankelijk hebben Schijndel en Sint-Oedenrode samen met vier andere gemeenten (Sint Michielsgestel, Boxtel, Haaren en Vught) onderzocht welke vorm van samenwerking in de zogenaamde Meierij passend zou zijn om een in omvang en complexiteit toenemend takenpakket het hoofd te kunnen bieden. Waar de vier andere Meierijgemeenten een voorkeur hebben voor louter een ambtelijke fusie hebben Schijndel en Sint-Oedenrode zich uitgesproken om een dergelijke stap over te slaan en meteen te komen tot een bestuurlijke herindeling met elkaar, die tevens meer strategisch-inhoudelijke componenten kent. Beide gemeenten zijn van mening dat, om redenen van schaalniveau, bestuurskracht/vitaliteit en duurzaamheid aansluiting van nog een andere – derde – gemeente, wenselijk en logisch is. Na een zorgvuldig proces van onderzoek, overleg en afweging ging de voorkeur van de beide gemeenten uit naar buurgemeente Veghel als derde herindelingspartner, waarmee overigens ook al langer diverse samenwerkingsrelaties bestaan en die te kennen had gegeven geïnteresseerd te zijn om bij het initiatief van Schijndel en Sint-Oedenrode aan te sluiten. Inhoudelijke opgaven, ligging en oriëntatie op elkaar en sociaal-economische samenhang maken het tot een logische keuze.

Nog vóór de reactie van Gedeputeerde Staten van 2 juli 2013 op het eindrapport van de adviescommissie Krachtig Bestuur in Brabant (commissie Huijbregts) leefde net als in Schijndel en Sint-Oedenrode ook in Veghel de wens om te komen tot schaalvergroting door herindeling. Een oriëntatie op samengaan met de gemeente Uden is verlaten toen bleek dat die gemeente een eigen zelfstandige koers wil blijven varen en er geen sprake was van een gemeenschappelijke visie en bestuurlijk draagvlak op een mogelijk samengaan van beide gemeenten. Daarop heeft de gemeenteraad van Veghel opdracht gegeven aan het college om de gemeenten Schijndel en Sint-Oedenrode te verzoeken of zij met een positieve grondhouding het gesprek aan willen gaan om te onderzoeken of een samengaan tot één gemeente tot de mogelijkheden behoort c.q. daarover al een richtinggevende uitspraak willen doen. Vervolgens zijn er diverse gesprekken gevoerd tussen zowel de colleges als door vertegenwoordigers van de gemeenteraden. Daarbij bleken inhoudelijke opgaven en identiteit goed bij elkaar te passen en werd duidelijk dat er in bestuurlijk opzicht in dezelfde mate en vanuit dezelfde opvattingen wordt aangekeken tegen het ambitieniveau en de mogelijkheden deze ambities te realiseren. Op 28 november 2013 hebben de gemeenteraden van Schijndel en Sint-Oedenrode de keuze voor Veghel gemaakt als partner in relatie tot het voornemen tot een bestuurlijke herindeling. Deze positieve keuze voor elkaar is in december 2013 door de drie gemeenteraden vertaald in een plan van aanpak om te komen tot een gemeentelijke herindeling en varen zij sindsdien een gezamenlijke koers.

Na de raadsbesluiten van 19 december 2013 zijn de colleges aan de slag gegaan met het uitwerken van het plan van aanpak. Vanaf dat moment zijn de activiteiten beschreven in het logboek. Dit logboek is opgenomen in het bijlagenboek.

4.2 Motieven voor voorgestelde herindeling

De wereld om ons heen ontwikkelt zich in een sneltreinvaart (globalisering en social media). De wijze waarop gemeenten zijn georganiseerd sluit steeds minder aan op maatschappelijke, ruimtelijke en economische opgaven en ontwikkelingen waarvoor zij staan. Vragen die daarbij opkomen zijn bijvoorbeeld: Voelen onze inwoners zich nog voldoende vertegenwoordigd door het gemeentebestuur? Sluit ons handelen nog wel goed aan op de leefpatronen en problemen van onze inwoners? Ziet het bedrijfsleven en het maatschappelijk middenveld ons nog als een serieuze gesprekspartner die in staat is de juiste verbindingen aan te gaan? Met andere woorden:

“Zijn wij als individuele gemeenten in staat om onze –maatschappelijke- opgaven, nu maar zeker in de toekomst, het hoofd te kunnen bieden?”

Wij zijn van mening dat we als individuele gemeenten deze opgaven nu en vooral op (middel) lange termijn onvoldoende kunnen oppakken. Wij zijn er van overtuigd dat een herindeling er voor zorgt dat we gezamenlijk als één entiteit voldoende bestuurskrachtig en robuust zijn om de maatschappelijke, ruimtelijke en economische opgaven en problemen met vertrouwen tegemoet te treden en bij te dragen aan de oplossing daarvan.

Onze overtuiging wordt gevoed door de volgende motieven.

Adequate vervulling van wettelijke taken en recht doen aan de belangen van onze inwoners, bedrijven en instellingen

De decentralisatie van taken vanuit het Rijk naar lagere overheden is een ontwikkeling die al jaren speelt, vanuit de gedachte dat de gemeente als ‘eerste overheid’ het dichtst bij de burger staat. Aldus wordt het takenpakket van de lagere overheden omvangrijker en complexer en brengt grotere financiële risico’s met zich mee. Onze gemeenten zullen steeds minder het hoofd kunnen bieden aan het uitdijende takenpakket waardoor we in onvoldoende mate in staat zullen zijn het belang te dienen van inwoners, bedrijven en instellingen. Versterking van de toekomstbestendigheid is dan geboden.

Sturing en uitvoering van beleid

Er wordt van ons verwacht dat we anticiperen op de trends en ontwikkelingen die zijn geschetst in het document “Hoe gekomen tot een visie voor de nieuwe gemeente Meierijstad”. Kort samengevat: Van verzorgingsstaat naar participantensamenleving, schaalvergroting en maatwerk, 24/7-samenleving in relatie tot technologische ontwikkelingen, veranderende bevolking, duurzaamheid, netwerksamenleving, van meer naar beter. Ook wordt van ons gevraagd dat we de maatschappelijke integratie van vraag en aanbod verzorgen of regisseren. Deze ontwikkeling naar een ‘verbindende gemeente’ vraagt om (schakel)kracht en visie van onze gemeenten. In de huidige situatie komen we als individuele gemeenten onvoldoende toe aan de rol van anticiperen en regisseren.

Een adequate en professionele ambtelijke organisatie

Door de hiervoor geschetste ontwikkelingen zullen we in personele zin kwalitatief en qua positie op de arbeidsmarkt kwetsbaarder worden. Als individuele gemeenten behalen we minder efficiencyvoordelen. Om hier tegenwicht aan te bieden richten we ons op een ambtelijke organisatie die voldoende robuust (minder kwetsbaar, geen eenmansposten meer, continuïteit van de werkprocessen gewaarborgd), professioneel (specialistische kennis) en flexibel is tegen lagere kosten.

Democratische legitimiteit en bestuurlijke drukte als gevolg van samenwerkingsverbanden

Samenwerkingsverbanden leveren een bijdrage aan de oplossing van maatschappelijke opgaven en taken die in de regio aan de orde zijn. Toch constateren we dat het lokale bestuur hierdoor op grotere afstand is komen te staan dan wij wenselijk achten. Bovendien is een lap-pendecken aan samenwerkingsverbanden ontstaan. Dat brengt een grote bestuurlijke drukte met zich mee.

Wij menen dat we door de voorgestelde herindeling een krachtiger positie in de bestaande samenwerkingsverbanden kunnen bereiken, dat de bestuurlijke drukte vermindert en dat we bij nieuwe taken scherper de afweging kunnen maken tussen zelf uitvoeren of deelnemen aan een samenwerkingsverband.

Regierol naar medeoverheden en maatschappelijke partners

Samen met burgers, bedrijven en instellingen willen we op de maatschappelijke en economische opgaven antwoorden formuleren en zoeken naar vernieuwende bestuurlijke oplossingen. Schakelkracht en veerkracht zijn belangrijke eigenschappen waarover overheidsorganisaties moeten beschikken.

Beleidskracht maar ook verbindingskracht: het vermogen om veranderingen te kunnen doorvoeren door in nieuwe (tijdelijke) netwerken met gezag te kunnen optreden. Als drie afzonderlijke gemeenten verwachten we dat niet of onvoldoende te kunnen waarmaken.

Het financieel perspectief

De kortingen op de algemene uitkering vanuit het Rijk en de bezuinigingen op de uitvoeringskosten bij decentralisatie van Rijkstaken dalen neer in de gemeentebegrotingen. Daarmee komen gemeenten voor keuzes te staan hoe de schaarse middelen worden ingezet en welk voorzieningenniveau gewenst blijft. Wij zijn er van overtuigd dat een gemeente met 80.000 inwoners financieel minder kwetsbaar is en meer massa en slagkracht heeft dan de drie gemeenten afzonderlijk.

Positie in de regio

Op dit moment vervullen wij als afzonderlijke gemeenten een minder sterke regionale functie dan wij ambiëren. Het streven is dan ook dat de nieuwe gemeente een meer betekenisvolle rol kan en zal hebben bij het realiseren van belangrijke provinciale ambities (Agenda van Brabant) en in het bijzonder bij de uitvoering van de regionale opgaven onder de noemer van AgriFood Capital.

5- NAAR EEN NIEUWE GEMEENTE

5.1 Toekomstvisie nieuwe gemeente Meierijstad

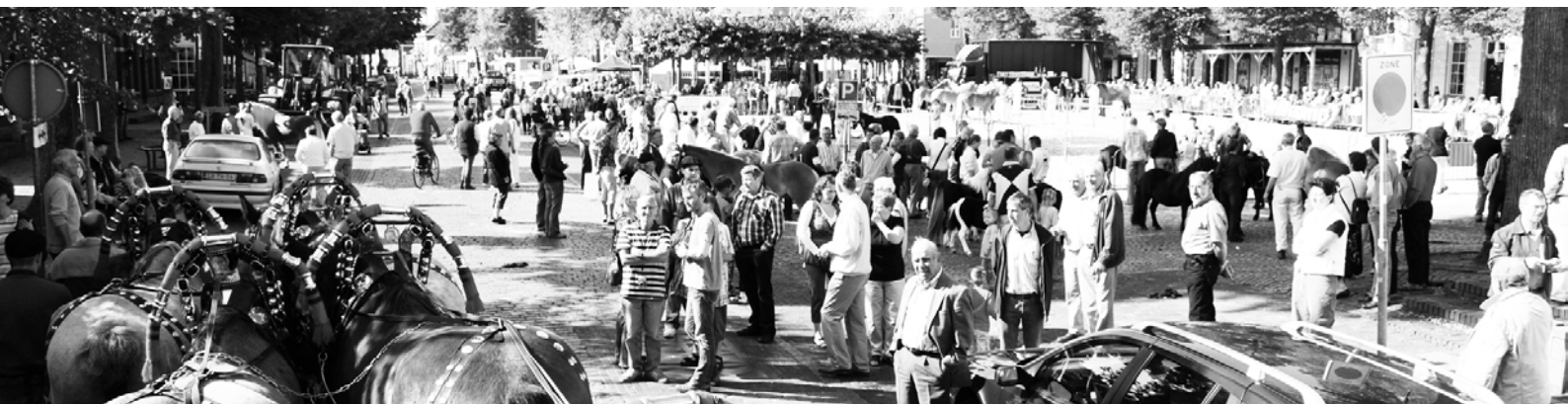
VISIE OP DE NIEUWE GEMEENTE MEIERIJSTAD





INHOUDSOPGAVE

1- Inleiding	29
2- De visie	30
2.1 Sociaal-maatschappelijk	31
2.2 Economie	33
2.3 Ruimtelijk	35
2.4 Besturingskenmerken	37



1- INLEIDING

Om een visie voor de nieuwe gemeente Meierijstad op te stellen waar zoveel mogelijk inwoners zich in herkennen zijn verschillende stappen gezet. Dit is beschreven in het document "Hoe gekomen tot een visiedocument".

1. Allereerst is gekeken naar trends en ontwikkelingen die zich voordoen in onze huidige samenleving. Vervolgens is gekeken naar de thema's waar de gemeente een belangrijke rol speelt: sociaal/maatschappelijk, economie en ruimtelijk. Om te bepalen welke rol wij als gemeente dan moeten pakken is 'besturingskenmerken' als vierde thema toegevoegd.
2. Per thema is gekeken naar de huidige situatie en zijn de bestaande visies en beleidskaders beschreven.
3. Daarna heeft, met een discussienota als onderlegger, op 2 juli 2014 een maatschappelijke consultatie plaatsgevonden in de vorm van rondetafelgesprekken. Hierbij zijn de meningen van onze inwoners, bedrijven en instellingen opgehaald. Op 1 oktober 2014 is een vervolgbijeenkomst gehouden waarbij de vraag centraal stond of er wezenlijke zaken in de conceptvisie ontbraken en welke droombeelden de visie in 2025 bij de deelnemers opriep. Deze combinatie van feiten, beleidskaders, trends en ontwikkelingen én de meningen van de samenleving, heeft deze visie op de nieuwe gemeente als resultaat.

Welke doelen dient dit visiedocument?

- Het visiedocument geeft aan hoe we de belangen van onze inwoners, bedrijven en instellingen behartigen. Op korte termijn geeft dit toekomstbeeld richting aan de weg die we inslaan naar de totstandkoming van de nieuwe gemeente Meierijstad. Meer precies als het gaat om het verder uitwerken van de bestuurlijke rol, de inrichting van de organisatie en de dienstverlening per 1 januari 2017.
- Het is een beeld van de toekomst in 2025. Hoe moet de nieuwe gemeente er dan op sociaalmaatschappelijk, economisch en ruimtelijk gebied uit zien. Het is aan de gemeenteraad van de nieuwe gemeente om definitief 'ja' te zeggen tegen dit toekomstbeeld en het verder uit te werken. De visie gaat dus over het beeld van de toekomst. Later komt aan de orde hoe de visie te realiseren. We voeren dan een strategiediscussie: welke keuzes moeten er gemaakt worden om van A naar B te komen.

2- DE VISIE

De gemeente Meierijstad

Het is 2025: een gemeente met een missie en ambities

In het belang van haar inwoners, bedrijven, instellingen en verenigingen is een ambitieuze en bestuurskrachtige gemeente noodzakelijk. Elke inwoner telt mee en kan mee doen binnen sterke sociale netwerken en een rijk vrijwilligers- en verenigingsleven.

Meierijstad maakt zich samen met het bedrijfsleven sterk voor een gezonde lokale en regionale economie met voldoende werkgelegenheid. Food is de verbindende factor: de productie in het buitengebied, de voedingsindustrie en nieuwe productontwikkeling. In Meierijstad is het genieten in de vele restaurants en op de terrassen.

De beroepsbevolking is aan het werk. Wonen en werken in Foodcapital trekt jeugd aan. Er is een goede ruimtelijke balans tussen werken, wonen en leven. Meierijstad koestert de unieke waarden van natuur, landschap, cultuur en onderwijs.



“Creativiteit en experiment naast planning en traditie”

2.1 Sociaal/maatschappelijk

Het is 2025: Iedereen kan meedoen

Typering bevolking

De inwoners van de gemeente Meierijstad zijn gemoedelijk, gastvrij, saamhorig, betrokken en actief. Het is vooral daardoor plezierig wonen, werken en verblijven in onze gemeente. Onze inwoners kennen elkaar, zijn betrokken bij elkaar en zorgen voor elkaar. De bevolking is passend opgeleid.

Samen zorgen de inwoners van elke kern voor een eigen identiteit, die herkenbaar en voelbaar is: bourgondisch, coöperatief, no-nonsens. Iedereen, van jong tot oud, neemt actief deel aan de gemeenschap. De jeugd voelt zich verbonden met en bouwt een bestaan op in Meierijstad. Onze oudere inwoners zijn vitaal, hebben aandacht voor een gezonde leefstijl, met de focus op voeding en beweging. Ze wonen zo lang als mogelijk zelfstandig.

De mens als ontwerper van zijn eigen leven

ICT en digitalisering hebben ervoor gezorgd dat er op allerlei terreinen sociale platforms zijn ontstaan. Het zelforganiserend vermogen is groot in onze gemeente. Er is sprake van een dynamische en zelfredzame samenleving. Mensen zijn verschillend. Inwoners zijn de ontwerpers en uitvoerders van hun eigen leven. Daarbij krijgen zij maximale bewegingsvrijheid in tijd, ruimte, denken en handelen. Dat lukt met creativiteit, innovatie en door samenwerking.

Breed palet aan sociaal-culturele voorzieningen

De saamhorigheid van onze inwoners blijkt onder meer uit een actief verenigingsleven. Onze zorg- en sociaal-culturele voorzieningen in de kernen zijn bereikbaar voor iedereen en hebben deels een regionaal verzorgingsgebied.

Door handige combinaties van cultuur, economische dragers, educatie en beleving bieden we uitdagende ontspanningsmogelijkheden voor de jeugd en een gunstig vestigingsklimaat voor creatieve mensen. Theater en evenementen zorgen voor een passend aanbod van cultuur en ontspanning, voor jong en oud, lokaal en uit de regio. Er valt wat te kiezen binnen onze gemeente! Kiezen betekent soms ook delen: grotere voorzieningen centraal, andere voorzieningen decentraal.

“Halen en brengen gaan samen”



“Terug naar de cultuur van het dorpshuis”

“Maak een gezamenlijke creatieve denktank / netwerk / innovatie lab vanuit allerlei disciplines”

Nieuwe verbindingen gevraagd

Om mee te bewegen met de maatschappelijke ontwikkelingen werken organisaties en verenigingen samen en zoeken zij naar de juiste verbindingen en bondgenoten. Zelfsturing en participatie zijn vanzelfsprekende begrippen. Dat betekent voor inwoners meer ruimte voor eigen initiatief, alsook dat zij verantwoordelijk zijn om hun eigen ideeën verder vorm en inhoud te geven.

Als middel voor het in stand houden en bevorderen van de leefbaarheid in onze kernen is een aantal basisvoorzieningen essentieel. Deze zijn veelal multifunctioneel gehuisvest in één gebouw, met activiteiten gericht op basisonderwijs, ontmoeting, sociale activering, cultuureducatie, sport en beweging.

Goed onderwijs is voortdurend op zoek naar nieuwe verbindingen, in zowel de lokale gemeenschap als in het bedrijfsleven. Als gemeente zoeken we partners om nieuwe en creatieve antwoorden te geven op maatschappelijke vraagstukken. Daarbij treden we vooral verbindend op en niet als trekker. De gemeente ondersteunt het proces en laat de uitvoering zoveel mogelijk over aan organisaties, verenigingen en vrijwilligers.

De rol van de wijk- en dorpsraden is belangrijk voor de leefbaarheid.

Ondersteuning waar nodig

De gemeente Meierijstad staat voor een efficiënte dienstverlening en kwaliteit tegen zo laag mogelijke kosten. Zij durft het verschil te maken door inwoners, bedrijven, instellingen en verenigingen op maat te ondersteunen. Experimenteren en leren hoort daarbij. De gemeente biedt een vangnet voor de kwetsbaren in de samenleving. Kortom: er is aandacht voor de menselijke maat.

“De weg weten als ik hulp nodig heb, of het nu gaat om jeugdzorg, maatschappelijke zorg, zinvolle dagbesteding of werk. Gewoon er bij horen”



“De kracht van Samen: Samenredzaamheid in plaats van zelfredzaamheid”

“Breek met het huidige systeem van regels;
denk vanuit principes”



“Koester onze beroepsbevolking”

2.2 Economie

Het is 2025: Er is voldoende werkgelegenheid: de beroepsbevolking aan het werk

Een 24 uurs economie; veranderd ondernemerschap

Meerijstad is een typische werkgelegenheidsgemeente. Ondernemingszin en een hoge arbeidsmoraal zijn kenmerkend. We hebben een stevige economische positie met een breed scala aan bedrijven. Meerijstad is een toonaangevende gemeente in AgriFood Capital. De vestiging van hoogwaardige opleidingen (kenniscentrum) op het gebied van Food heeft binnen de gemeentegrenzen een plek gekregen. Voor (nieuwe) bedrijven bieden we een aantrekkelijk vestigings- en werkklimaat. Het buitengebied vormt een proefgebied.

Kennis is niet langer plaats- of tijdgebonden. Voor veel diensten en producten kunnen onze inwoners altijd en overal ter wereld terecht. Daarbij speelt afstand geen rol meer. Ondernemers helpen ondernemers in Meerijstad in de vorm van delen van kennis en kunde, netwerken en investeringen. Er zijn crossovers tussen sectoren gerealiseerd. Ondernemers, onderwijs en Meerijstad werken intensief samen. Onderwijs en opleidingen sluiten aan op de vraag vanuit het bedrijfsleven. Nieuw arbeidspotentieel is daardoor meer en gemakkelijker bereikbaar.

De kernen Schijndel, Sint-Oedenrode, Veghel en Erp hebben een regionaal winkelaanbod en in de overige kernen is voldoende winkelaanbod voor de plaatselijke inwoners. De detailhandel kenmerkt zich door digitale dienstverlening. Onze winkelgebieden vormen ware beleevingsconcepten met onderscheidende dienstverlening. De ondernemersverenigingen werken samen. Ondernemers zijn meer politiek actief.

Veranderende bevolking

De groep senioren beschikt over veel vrije tijd en vaak ook geld. De ‘zilveren economie’ vormt een belangrijke markt. Door de vergrijzing staan zorg, voeding en beweging centraal.

Er zijn minder jongeren waardoor er ook minder aanbod van arbeidskrachten is. Daarnaast zijn zij hoger opgeleid. Hierdoor is er spanning op de arbeidsmarkt. Om jongeren aan de gemeente te binden is er een intensieve samenwerking tussen overheid, ondernemers en onderwijs. Overheid en ondernemers zijn verantwoordelijk voor de arbeidsmarkt; van beschutte werkplek tot directie. We bieden toekomstige arbeidskrachten een goed en breed perspectief.

Groeiende werkgelegenheid in onze nieuwe gemeente

Het gebied Meierijstad is van oudsher gericht op de landbouw als primaire producent, de maakindustrie en de logistiek. De economische positie wordt in sterke mate bepaald door de (Agri-) Food-keten.

Meierijstad maakt onderdeel uit van AgriFoodcapital. AgriFoodcapital heeft een spilfunctie in de samenwerking met Brainport, Greenport Venlo en Food Valley Wageningen. Meierijstad is toonaangevend op het gebied van gezonde voeding.

Recreatie en toerisme zijn economische speerpunten binnen de stedendriehoek Eindhoven, Tilburg, 's-Hertogenbosch. Sint-Oedenrode is de toegangspoort tot 'Het Groene Woud' met de historische Markt, de Knoptoren en het gebied rondom kasteel Henkenshage. Meierijstad heeft een uitgebreid netwerk van fietsen wandelpaden en kunst in de openbare ruimte.

Meierijstad is actief op het gebied van duurzaamheid. Daarbij staat hergebruik centraal en zijn alternatieve energiebronnen populair. Meierijstad faciliteert initiatieven op dat gebied. Groei is gevonden in de circulaire economie.

“Stimuleer de lokale economie”





“Fysieke en digitale bereikbaarheid zowel in stedelijk als in landelijk gebied”

2.3 Ruimtelijk

Het is 2025: Een ruimtelijke balans tussen werken, wonen en leven

Een optimale inrichting van de ruimte: we reserveren ruimte voor...

In de gemeente Meierijstad zijn stad en land met elkaar verweven. Het gebied kenmerkt zich door drie hoofdkernen met daar omheen tien kerkdorpen, elk met hun eigen karakter en identiteit. Er is duidelijk onderscheid tussen de bebouwde en groene omgeving.

Het voorzieningenniveau is afgestemd op de omvang van onze gemeente met haar 80.000 inwoners. Het water, spoor en wegennet zorgen voor de bereikbaarheid en leefbaarheid van onze hele gemeente.

Landschapkenmerken

De Dommel en Aa zijn beeldbepalend in de kernen Sint-Oedenrode en Veghel. In Schijndel en Sint-Oedenrode is de natuur overal dichtbij. In specifieke landschappelijk waardevolle gebieden staan we bebouwing niet toe, wat de landschaps- en natuurwaarden van het buitengebied versterkt.

De landbouw in de gemeente Meierijstad heeft een belangrijke plaats in het landelijk gebied. Het landelijk gebied kent nog altijd grote intensieve veehouderijen en concentraties van bedrijven. Bij de (her)inrichting en revitalisering van het landelijk gebied wegen de (gezondheids-) risico's mee. Daarnaast is er in het landschap ruimte voor (nieuwe) natuur, water en mogelijkheden voor recreatie. De verbinding tussen de Maashorst en het Groene Woud, het Dommeldal en Aadal zijn hier voorbeelden van.

Een belangrijk aantal bedrijven heeft de agrarische activiteiten beëindigd. De gemeente geeft ruimte aan andere vormen van economie in het buitengebied, passend bij de aard, schaal en gewenste kwaliteit van het landelijk gebied.

Woonomgeving

Onze inwoners verblijven in een veilige woon- en werkomgeving. Zij zijn betrokken en hebben direct invloed op de woonomgeving en de eigen woning. Maatwerk is de norm, met flexibiliteit en ruimte voor nieuwe ideeën. Er is een duurzame leefomgeving en een divers woningaanbod: koop, huur, meer-generatie-wonen (levensloopbestendig) en zorgconcepten. Het (hoogwaardig) openbaar vervoer is verbeterd en daardoor is de bereikbaarheid tussen de kernen goed.

Bedrijvigheid

Bedrijventerreinen kenmerken zich door efficiënt ruimtegebruik, goede ontsluiting en zijn gefaciliteerd naar de eisen van de tijd.

We beschikken over verschillende vervoersmogelijkheden voor goederen: het water, spoor en vrachtverkeer over de weg.

Overheid

De nadruk ligt op kwaliteit. Duurzaam ruimtegebruik is het uitgangspunt. De gemeente Meierijstad stimuleert afwisselend ontwikkelingen, stelt kaders, biedt experimenteer ruimte en bewaakt de over-all kwaliteit.

“Ruimte voor de Fiets”





2.4 Besturingskenmerken

Het is 2025: professioneel bestuur

De bestuurders van de nieuwe gemeente Meierijstad zijn herkenbaar, betrokken en staan dicht bij de inwoner. Zij handelen in het belang van hun inwoners. Dat betekent: integer en effectief. Zij zoeken actief naar oplossingen voor complexe vraagstukken en doen dat met een open blik en in samenhang met de (bestuurlijke) omgeving. Het gemeentebestuur is in zijn handelen open en transparant.

De rol van de gemeente in de regio is gericht op samenwerking op deelonderwerpen. Als het gaat om onder meer bedrijvigheid, werkgelegenheid, innovatie, recreatie en toerisme geeft de gemeente zelfbewust invulling aan haar bestuurlijke positie in de regio. De gemeente staat voor versterking en diversiteit van de lokale en regionale economie. Onze gemeente streeft naar een goede aansluiting tussen het onderwijs en het bedrijfsleven. Deze rol vraagt om creativiteit, alertheid én om een gemeente die open staat voor niet alledaagse antwoorden op ontwikkelingen. Daarnaast behartigt Meierijstad als netwerker en lobbyist de belangen van de gemeente op verschillende niveaus en is Meierijstad een actieve partner in samenwerkingsrelaties. De gemeente heeft een rol bij regionale uitdagingen.

De taakverdeling tussen gemeenteraad en college is helder en professioneel. De gemeenteraad stuurt op hoofdlijnen en heeft een kaderstellende, volksvertegenwoordigende en controlerende rol.

Het college vormt het dagelijks bestuur van onze gemeente. In deze rol is zij verantwoordelijk voor de totstandkoming en uitvoering van het beleid.

Het is 2025: organisatie en dienstverlening

De gemeente Meierijstad stimuleert zelfsturing en het zelforganiserend vermogen van inwoners. Dat betekent dat de gemeente Meierijstad meer loslaat en dat inwoners meer de ruimte hebben voor eigen initiatief. En dat zij de verantwoordelijkheid krijgen om hun eigen ideeën verder vorm en inhoud te geven. De gemeente Meierijstad op haar beurt neemt haar inwoners serieus, is zichtbaar en aanspreekbaar. Meierijstad betreft hen bij beleid en de uitvoering daarvan en zet zich in voor een goede relatie met haar inwoners.

De ambtelijke organisatie stelt de gemeente Meierijstad in staat de bestuurlijke en dienstverlenende rol waar te maken. De organisatie werkt efficiënt, transparant, servicegericht en levert kwaliteit. In de dienstverlening worden diverse doelgroepen onderscheiden, zoals: ondernemers, ouderen en jongeren. De organisatie staat dicht bij de inwoner en stelt de klant centraal. De verantwoordelijkheden liggen laag in de organisatie. De aanspreekpunten voor onze inwoners, bedrijven en verenigingen hebben een herkenbare plaats in de gemeentelijke organisatie.

Op relevante onderwerpen maken we een bewuste afweging voor zelf doen, samen doen, uitbesteden of 'aan de markt overlaten'. Steeds vaker is er sprake van samenwerking met andere (semi-) publieke organisaties. De gemeente Meierijstad maakt als betrouwbare partner haar taken, verantwoordelijkheden en bevoegdheden waar.

De gemeente heeft een goed en structureel overleg met de kernen, het maatschappelijk middenveld, bedrijfsleven en medeoverheden. Zo onderhoudt de gemeente Meierijstad haar relaties. Meierijstad is daardoor in staat om maximaal in te spelen op wat er in de samenleving speelt.



5.2 Naamgeving van de nieuwe gemeente

Om te komen tot een naam voor de nieuwe gemeente Meierijstad is het volgende proces doorlopen.

Het vaststellen van drie geschikte namen voor de nieuwe gemeente

Alle inwoners zijn in de periode van 16 juni 2014 tot 4 juli 2014 in de gelegenheid gesteld om gemotiveerde voorstellen voor een naam voor de nieuwe gemeente in te sturen. Er zijn 563 inzendingen ontvangen. Om een zo objectief mogelijk oordeel te kunnen vellen is de identiteit van de inzender losgekoppeld van zijn/haar suggestie.

Om het draagvlak te vergroten is in overeenstemming met het advies van de Vereniging van Nederlandse Gemeenten (zie VNG-ledenbrief 11/007 van 19 januari 2011 met als onderwerp 'Aardrijkskundige namen, een gemeentezaak!) een adviescommissie met lokale adviseurs uit de drie herindelingsgemeenten benoemd, bestaande uit leden van heemkundige verenigingen, stakeholders en maatschappelijke opinieliders. De adviescommissie bestaat uit 9 leden (3 per gemeente). De heer René Bastiaanse, directeur van het Brabants Historisch Informatiecentrum heeft als voorzitter van de naamgevingscommissie gefungeerd. Daarmee is de naamgevingscommissie deskundig en evenwichtig samengesteld. De naamgevingscommissie heeft uiteindelijk drie namen geselecteerd te weten: Land van Rode, Koevering en Meierijstad. De raden hebben op 25 september 2014 en 2 oktober 2014 besloten om deze namen over te nemen en via een poll aan de inwoners voor te leggen. Iedere inwoner vanaf 12 jaar mocht zijn/haar stem uit (laten) brengen. Op 4 november 2014 is de uitkomst van de poll bekend geworden, te weten: Meierijstad. De raden conformeren zich aan de uitkomsten van de poll.

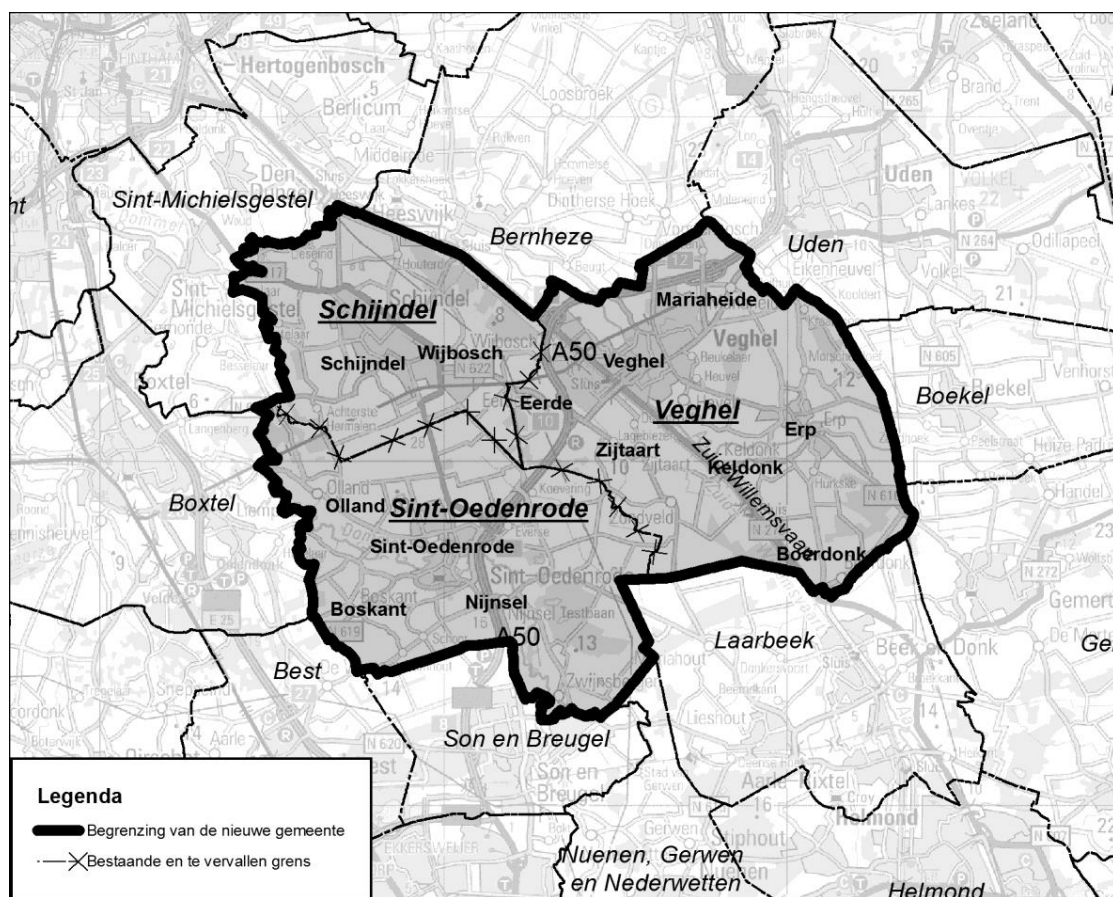
Het vaststellen van de naam van de nieuwe gemeente

De raden hebben in hun vergadering van 27 november 2014 besloten dat de naam van de nieuwe gemeente Meierijstad gaat luiden.

Meierijstad

5.3 Buitengrenzen

Onderstaande geografische kaart geeft een volledig beeld van de buitengrenzen van de gemeente Meierijstad en de buurgemeenten.



5.4 Beoogde herindelingsdatum

In overleg met de provincie hebben de raden van de gemeenten Schijndel, Sint-Oedenrode en Veghel gekozen voor de streefdatum van 1 januari 2017.

6- TOETSING AAN BELEIDSKADERS

6.1 Toetsing Rijksbeleid

Het takenpakket van gemeenten is in de loop der jaren uitgebreid, de taakverdeling tussen verschillende overheden verschuift en de complexiteit van de te behandelen onderwerpen is toegenomen. Het kabinet Rutte-II geeft aan dat beleid het beste dicht bij de burger kan worden uitgevoerd. Van de bestuurlijke, ambtelijke en financiële slagkracht van gemeenten wordt dan ook steeds meer gevraagd. De eisen aan de bestuurskracht van de gemeenten nemen daardoor meer en meer toe. Hoe hun bestuurskracht te versterken is primair aan gemeenten zelf. Het kabinet kiest derhalve voor herindeling van onderop. Het kabinet heeft op 28 mei 2013 een Beleidskader gemeentelijke herindeling gepubliceerd (Kamerstukken II, 2012/13, 28 750, nr. 53). Genoemd beleidskader biedt handvatten en toetsingscriteria aan gemeenten om van begin tot einde een goed proces te organiseren om te komen tot een gemeentelijke herindeling. De toetsingscriteria komen hierna aan de orde.

6.1.1 Draagvlak

Het samenvoegen van zelfstandige gemeenten tot een nieuwe gemeente, is een ingrijpend proces dat de gehele samenleving raakt. Om dit tot een goed resultaat te brengen moet er sprake zijn van voldoende bestuurlijk en maatschappelijk draagvlak.

Lokaal bestuurlijk

Onder bestuurlijk draagvlak bij herindeling op initiatief van gemeenten wordt verstaan de democratische legitimatie aan de hand van de besluitvorming in de gemeenteraden van de betrokken gemeenten.

Het herindelingsadvies is democratisch gelegitimeerd en van bestuurlijk draagvlak voorzien door de eensluidende besluiten van de gemeenteraden op 19 december 2013 tot vaststelling van een plan van aanpak met de duidelijke intentie om te komen tot een herindeling van de drie gemeenten. Het doorlopen van de diverse stappen in dit herindelingstraject leidt tot het voorliggende herindelingsadvies dat aan de gemeenteraden van Schijndel, Sint-Oedenrode en Veghel ter vaststelling is aangeboden. Aan deze besluiten ging een uitgebreid voorbereidingsproces vooraf dat al was gestart in 2012 en in november 2014 leidde tot de vaststelling van een herindelingsontwerp.

Het herindelingsontwerp is met een zeer grote meerderheid in de gemeenteraden vastgesteld op 27 november 2014. In onderstaande tabel zijn de stemverhoudingen weergegeven. Afgaand op deze stemverhouding is sprake van een grote mate van bestuurlijk draagvlak voor de voorgenomen herindeling van Schijndel, Sint-Oedenrode en Veghel.

	voor	tegen
Schijndel	15	4
Sint-Oedenrode	17	0
Veghel	22	3
Totaal	54	7

Op het moment dat de raden het herindelingsadvies hebben vastgesteld blijkt hieruit het lokaal bestuurlijk draagvlak voor deze herindeling.

Maatschappelijk draagvlak

Opheffing van een gemeente als zelfstandige bestuurlijke entiteit is een ingrijpende beslissing en raakt alle inwoners, bedrijven en instellingen. Vanaf begin 2013 hebben wij daarom het maatschappelijk draagvlak onder inwoners, bedrijven en maatschappelijke instellingen via verschillende instrumenten en activiteiten getoetst.

Via de websites van de drie gemeenten, alsmede een speciaal op de fusie gerichte website, en via huisaan- huis kranten die in de drie gemeenten worden verspreid is aan inwoners en andere belangstellenden uitgelegd waarom de drie gemeenten de herindelingsprocedure zijn gestart, hoe de procedure verloopt, hoe tot het herindelingsontwerp wordt gekomen, wanneer informatieavonden plaatsvinden en op welke wijze een zienswijze kan worden ingediend.

Na een oproep in de huis-aan-huiskranten, via de websites en in andere media, zijn in februari 2014 (dus kort voor de raadsverkiezingen van maart 2014) in Schijndel, Sint-Oedenrode en Veghel afzonderlijke informatie- en raadplegingsavonden gehouden. Behalve een toelichting over doel en achtergronden van de beoogde fusie konden de aanwezigen ook al meteen suggesties doen voor zowel het verdere proces enerzijds als de nieuw te vormen gemeente anderzijds. Uit de raadplegingsavonden bleek geen verzet tegen de herindeling. Wel leefden er vragen over de financiële effecten van de herindeling (de lokale lastendruk en grondexploitaties), over de eigen identiteit en de voorzieningen in de kernen.

Het maatschappelijk draagvlak is op verschillende manieren ook gepeild en vastgesteld door individuele politieke partijen. Door het organiseren van politieke bijeenkomsten, politieke cafés e.d. hebben zij actief de mening van de inwoners, bedrijven en instellingen gevraagd om de resultaten daarvan bij de afwegingen rondom de eigen standpuntbepaling te kunnen betrekken. De eerste stappen naar deze fusie zijn gezet in 2013, dat wil zeggen vóór de raadsverkiezingen van maart 2014. Van alle partijen waren ten tijde van deze verkiezingen de standpunten over de voorgenomen herindeling bekend. Gezien de betrachte transparantie en het vroege moment in het herindelingsproces zien wij deze verkiezingen dan ook mede als een representatieve draagvlakpeiling. De verkiezingsuitslagen in de drie gemeenten hebben tot een positief beeld over het maatschappelijk draagvlak geleid. Herindeling was geen controversieel onderwerp en de verkiezingsuitslagen bevestigden dat.

In aanvulling op de eerdere raadplegingsavonden zijn er op 2 juli 2014 en 1 oktober 2014 nog rondetafelgesprekken gehouden met inwoners, bedrijfsleven, maatschappelijke instellingen en vertegenwoordigers van wijk- en dorpsraden. De desbetreffende wijk- en dorpsraden hadden overigens al eerder, in de aanloop naar de initiële besluitvorming over de voorgenomen herindeling, hun steun uitgesproken aan de thans beoogde fusie. Hetzelfde geldt voor het georganiseerde bedrijfsleven.

Naast deze extra activiteiten en inzet van instrumenten bestaan ook de reguliere mogelijkheden van inspraak voorafgaande aan commissie- danwel raadsbehandeling van de besluiten aangaande deze gemeentelijke herindeling. Daarvan is door niemand gebruik gemaakt.

Het herindelingsontwerp heeft ter inzage gelegen in de periode van 5 december 2014 tot 30 januari 2015. Van inwoners en andere belangstellenden zijn in totaal 14 zienswijzen ontvangen. Korthedshalve wordt verwezen naar paragraaf 8.2.(zienswijzen) Weliswaar is een aantal feitelijke gegevens verbeterd, maar de ingediende zienswijzen hebben geen aanleiding gegeven het voornemen tot herindeling te heroverwegen.

Voor de samengevatte zienswijzen en onze reactie daarop verwijzen wij u kortheidshalve naar het bijlagenboek.

Tot slot staan ook de ondernemingsraden van de drie betrokken gemeenten Schijndel, Sint-Oedenrode en Veghel in beginsel positief tegenover de voorgenomen herindeling.

Concluderend hebben de drie gemeenten een open, transparant en controleerbaar proces doorlopen. Inwoners zijn optimaal geïnformeerd (via vrije media, gemeentepagina's, gemeentelijke websites speciale fusiewebsite en bijeenkomsten). Daarnaast zijn zij betrokken geweest bij het opstellen van wensen, kernwaarden en ambities voor de nieuwe gemeente, alsmede de naam van de nieuwe gemeente. Op basis van de uitkomsten van de participatietrajecten stellen wij al met al vast dat sprake is van een breed maatschappelijk draagvlak.

Regionaal draagvlak

Een gemeentelijke herindeling heeft vrijwel altijd invloed op de omliggende of naburige gemeenten en op de bestuurlijke verhoudingen in een regio. Daarom hebben de gemeenten een transparant en open proces gevolgd en duidelijk gecommuniceerd over de herindelingsplannen met de buurgemeenten en de provincie. Voorafgaand aan de aanbidding en vaststelling van het herindelingsontwerp zijn in de eerste twee weken van oktober 2014 gesprekken gevoerd met alle omliggende gemeenten. Zoals blijkt uit paragraaf 8.1 staan de omliggende gemeenten positief ten aanzien van de herindeling van Schijndel, Sint-Oedenrode en Veghel. Naast de reacties in het voortraject hebben wij op het ter inzage gelegde herindelingsontwerp nog zienswijzen ontvangen van de gemeenten Bernheze, 's-Hertogenbosch en Son en Breugel. Wij verwijzen hiervoor naar paragraaf 8.2. In het bijlagenboek treft u de gespreksverslagen uit het voortraject aan.

In lijn met eerdere uitspraken hebben Gedeputeerde Staten van Noord-Brabant zich in een reactie op het herindelingsontwerp wederom positief uitgelaten over de beoogde herindeling. Deze draagt, aldus de provincie, bij aan het ontstaan van meer bestuurlijke eenheid in de regio, waardoor de regionale opgaven in Noordoost-Brabant onder de vlag van AgriFood Capital eenvoudiger te realiseren zijn. Gezien de opgaven en het profiel (Food en Feed) van de nieuwe gemeente Meierijstad kan deze daarbij een stevige rol spelen. Met een breed aanbod en hoogwaardig vestigingsklimaat voor (nieuwe) bedrijven en inwoners draagt de nieuwe gemeente ook bij aan realisatie van belangrijke ambities uit de Agenda van Brabant. Wij stellen vast dat er ook breed regionaal draagvlak is voor de voorgenomen herindeling.

6.1.2 Interne samenhang/dorps- en kernenbeleid

Schijndel, Sint-Oedenrode en Veghel zijn gemeenten die elkaar in de toekomst verder kunnen versterken. Niet alleen vanuit gelijkvormige taken en identiteiten, maar juist ook door de toegevoegde waarde vanuit complementariteit. Zo vervult de gemeente Veghel (al jaren behorend tot de top 10 zakensteden van Nederland) een sterke functie voor werkgelegenheid en voorzieningen voor zowel de inwoners van Sint-Oedenrode als Schijndel. Schijndel en Veghel versterken elkaar bij de industriële- en handelsbelangen. De leerlingen voortgezet onderwijs uit Sint-Oedenrode zijn in belangrijke mate gericht op het onderwijsaanbod in Schijndel en Veghel. Schijndel, en in het bijzonder Sint-Oedenrode¹, kennen door hun ligging in Het Groene Woud sterke natuur- en landschapswaarden. Dit draagt bij aan de kwaliteit van het algehele vestigingsklimaat en versterkt het toeristisch-recreatieve profiel van de nieuwe gemeente. Gesteld kan worden dat de nieuwe gemeente sociaal, ecologisch en economisch meer duurzaam in evenwicht is.

¹ Een aantal jaren geleden verkozen tot groenste dorp van Nederland (nationale groencompetitie Entente Florale) en van Europa

Sociaal-maatschappelijk

De gemeenten Schijndel en Veghel nemen samen met twee andere gemeenten deel aan de gemeenschappelijke regeling Intergemeentelijke Sociale Dienst Optimisd.

Van de leerlingen voortgezet onderwijs uit Sint-Oedenrode gaat de ene helft naar Schijndel (Eldecollege) en de andere helft naar Veghel (Zwijsencollege en Fioretticollege). Ook op het vlak van kunst en cultuur is er via de Meierijsse Instellingen voor Kunst en Cultuur (MIK) en het Pieter Brueghelinstituut een lange traditie van samenwerking.

Economie

De drie gemeenten delen economische en infrastructurele (A50) belangen met elkaar en werken samen aan de ambities en doelstellingen in AgriFood Capital. Schijndel en Veghel versterken elkaar bij de industriële- en handelsbelangen vanwege de grote, in elkaars nabijheid gelegen, bedrijventerreinen (De Dubbelen, Doornhoek, Poort van Veghel, Duin 1, -2 en -3). De overwegend groene gemeente Sint-Oedenrode levert in het bijzonder nog toegevoegde waarde aan het algehele vestigingsklimaat, versterkt het toeristisch-recreatieve profiel en verbindt de nieuwe gemeente naar de omgeving van Eindhoven (Brainport).

Ruimtelijk

De kernen binnen de nieuwe gemeente zijn onderling verbonden door een goed stelsel van wegen en fietspaden. Ook is er sprake van zeer goede onderlinge openbaar (bus)vervoersverbindingen en van verbeteringen in het openbaar vervoer in het oostelijk deel van de nieuwe gemeente Meierijstad (kerkdorpen Boerdonk, Erp en Keldonk) en wordt er momenteel geïnvesteerd in Hoogwaardig Openbaar Vervoer (HOV) op de lijnen Oss-Veghel-Eindhoven en 's-Hertogenbosch-Veghel-Eindhoven, waarop ook Schijndel en Sint-Oedenrode direct zijn aangesloten.

In het centraal in de nieuwe gemeente gelegen gebied Vlagheide (onderdeel van het nationale landschap Het Groene Woud) werken de gemeenten Schijndel, Sint-Oedenrode en Veghel en andere partners al geruime tijd samen aan natuurontwikkeling en versterking van recreatie en toerisme (Intergemeentelijk Masterplan Vlagheide).

“Brabantse Netwerken, Kartering van verplaatsingsstromen en motieven” (Onderzoek Prof dr P.P. Tordoir)

Uit het bovenstaande vloeit een duidelijke interne samenhang voort die identiteit geeft aan de bestuurlijke eenheid. De historische, demografische, sociaaleconomische en geografische kenmerken dragen hieraan

bij. Hierbij wordt tevens verwezen naar het rapport “Quick scan samenhang Uden, Veghel, Schijndel, Sint-Oedenrode, Bernheze en Landerd” van prof. dr. P.P. Tordoir van het Ruimtelijk Atelier uit Amsterdam (juni 2013). Uit dit onderzoek naar verbanden tussen gemeenten in dit deel van Noordoost-Brabant, in juni 2014 gevolgd door een soortgelijk provinciebreed onderzoek, kwam bijvoorbeeld naar voren dat Bernheze en Landerd voor werk en voorzieningen zowel op Oss, Veghel als Uden zijn georiënteerd en dat Schijndel en Sint-Oedenrode vooral op Veghel zijn georiënteerd maar nauwelijks op Uden. Specifiek wordt in dat onderzoek nog genoemd dat Boxtel in dit geheel nauwelijks een rol speelt. Mede op basis van dat rapport hebben wij eind 2013 als logisch samenhangende partners een positieve keuze voor elkaar gemaakt.

De interne en regionale samenhang van de nieuwe gemeente vindt ook steun in de landschappelijke, cultuurhistorische, economische en politiek-historische indicatoren in het essay “Naar indicatoren voor regionale samenhang; de bijdrage van landschaps- en cultuurgeschiedenis” van prof. dr. A.J. Bijsterveld (juni 2014) van Tilburg University (Erfgoed Academie Brabant).

Dorps- en kernenbeleid

De nieuwe gemeente vormt een boeiende mix van dertien lokale gemeenschappen, verdeeld over drie meer stedelijke kernen en tien landelijk gelegen dorpen. Deze kernen en dorpen hebben elk hun eigen kwaliteit en identiteit die behouden en versterkt moeten worden. Daarbij kan de nieuwe gemeente gebruik maken van de eerdere ruime ervaringen met wijk- en dorpsraden. Als doorontwikkeling daarvan is zelfsturing en zelforganiserend vermogen van inwoners één van de voornaamste speerpunten van de nieuwe gemeente. Verder kan gebruik gemaakt worden van de laatste inzichten en ontwikkelingen op het vlak van burgerparticipatie / doe-democratie.

6.1.3 Bestuurskracht

Zoals eerder beschreven komen er de komende jaren grote ruimtelijke, economische en maatschappelijke opgaven op de gemeenten af. Het Rijk draagt complexe taken aan de gemeenten over, die directe invloed hebben op het leven en welzijn van onze inwoners. Behalve ruimte voor eigen beleid voor de nieuwe gemeente brengt dit ook de nodige financiële risico's met zich mee. Tegelijk met deze ontwikkelingen werkt de nieuwe gemeente aan verzilvering van haar visie op middellange termijn (2025).

De nieuwe gemeente zal hieraan door haar massa en potentie bestuurlijke sturing kunnen geven. Het gaat dan om besluitvorming over, uitvoering van en verantwoording over beleid zonder al te veel afhankelijk te zijn van samenwerkingsverbanden. Zij zal beschikken over een robuuste ambtelijke organisatie, die in staat is de te decentraliseren taken in het sociale domein adequaat en professioneel uit te oefenen, minder kwetsbaar is en een sterkere positie op de arbeidsmarkt heeft. Gezien samenstelling en profiel van de nieuwe gemeente zal deze in staat zijn een goede bijdrage te leveren aan de oplossing van maatschappelijke opgaven en taken die in de regio Noordoost-Brabant aan de orde zijn, zoals de samenwerking rond Agri-Food Capital, en heeft zij de schakelkracht om de juiste verbindingen (regierol) aan te gaan met medeoverheden en maatschappelijke partners. Door de herindeling ontstaat meer bestuurlijke eenheid waardoor de regionale opgaven eenvoudiger te realiseren zijn.

In de maatschappelijke en bestuurlijke context is de nieuwe gemeente qua bestuurskracht méér dan alleen een samenvoeging (de optelsom van één+ één+ één is meer dan drie); er wordt ook een schaa sprong gerealiseerd. Een gemeente van deze omvang wekt verwachtingen, stelt eisen aan het bestuur, geeft kansen voor een verdere professionalisering van het bestuur en van de ambtelijke organisatie. Het is de verwachting dat de bestuursleden in de nieuwe gemeente een actieve houding aannemen richting regio (lobbykracht) en richting EU, Rijk en provincie.

Een herindelingscan (provincie Noord-Brabant, afdeling IBT, 11 juni 2014) verschaft inzicht in de financiële situatie van de bij de herindeling betrokken gemeenten Schijndel, Sint-Oedenrode en Veghel.

Tevens geeft de scan een financiële doorkijk naar de nieuw te vormen gemeente. Op basis van de door deze herindelingscan verkregen inzichten en de thans beschikbare informatie is vastgesteld dat er sprake is van een financieel gezonde basis voor de nieuw te vormen gemeente die zal ontstaan uit de voorgestelde samenvoeging. De herindelingscan is in het bijlagenboek opgenomen.

6.1.4 Evenwichtige regionale verhoudingen

De nieuwe – opgeschaalde – gemeente blijft relaties onderhouden met gemeenten in de naaste omgeving en in de verdere regio, waarvoor evenwichtige regionale verhoudingen van belang zijn. De nieuwe gemeente kent een krachtig sociaal-maatschappelijk, economisch en ruimtelijk profiel en is centraal gelegen in de stedendriehoek 's-Hertogenbosch (op 10-20 km), Nijmegen (op 40 km) en Eindhoven (op 15-25 km). De nieuwe gemeente vervult daarbinnen een regionale functie met belangrijke opgaven op het gebied van werkgelegenheid, onderwijs, natuur en cultuur, woningbouw en dienstverlening. Zij is uitstekend aangesloten op het rijks- en provinciale wegennet (A50; N279) en op het hoofdvaarwegennet (Zuid-Willemsvaart; recent opgewaardeerd tot vaarklasse IV). Streven is dan ook dat de nieuwe gemeente een betekenisvolle rol kan en zal hebben bij het realiseren van belangrijke provinciale ambities (Agenda van Brabant) en in het bijzonder bij de uitvoering van de regionale opgaven onder de noemer van AgriFood Capital. De ligging aan de ontwikkelas A50, halverwege Nijmegen en Eindhoven, biedt hiervoor een uitstekende uitgangspositie. In de nieuwe gemeente zijn grote nationale en internationale bedrijven gevestigd, die vragen om een hoogwaardig vestigingsklimaat voor wonen, werken en voorzieningen.

Gezien het sociaal-economische en maatschappelijke profiel, de ligging en de opgaven van de nieuwe gemeente zal deze een betekenisvolle plaats innemen in de verhouding tot de steden 's-Hertogenbosch en Oss (Noordoost-Brabant) en Eindhoven en Helmond (Zuidoost-Brabant) en heeft zij samen met hen een trekkersrol bij de uitvoering van de ruimtelijke, economische en maatschappelijke opgaven.

Als gevolg van de nieuwe gemeente wordt het bestuurlijke toekomstperspectief van omliggende gemeenten, die zelf ook hun samenwerkingsrelaties intensiveren voor een grotere toekomstbestendigheid, niet verstoord. Zie meer hierover in de volgende paragraaf “duurzaamheid”. Het schaalniveau van de nieuwe gemeente verhoudt zich goed tot de regionale verhoudingen. Ook zal er geen zogenaamde restproblematiek ontstaan als gevolg van een “achterblijvende” gemeente.

6.1.5 Duurzaamheid

Ofschoon er geen minimumaantal inwoners is vastgelegd voor een gemeente om op eigen kracht te kunnen voortbestaan, geeft het doorgaans wel een indicatie voor de duurzaamheid. De samenvoeging van de gemeenten Schijndel, Sint-Oedenrode en Veghel leidt tot een bestuurskrachtige nieuwe gemeente Meierijstad van circa 80.000 inwoners, die duurzaam is en derhalve is toegerust voor een langere periode. Dit mede om de belangen van het gebied Noordoost-Brabant (AgriFood Capital) met een overgang naar Zuidoost-Brabant (Brainport) te behartigen en het vestigingsklimaat te bevorderen.

Deze herindeling is een goede optie voor de drie gemeenten en is neutraal voor de regionale verhoudingen. Daar waar bij andere gemeenten eventueel de noodzaak tot schaalvergroting gaat spelen zullen deze dan ook niet in een beklemd positie geraken waardoor hun toekomstperspectief ongunstig wordt beïnvloed. Zo zoekt buurgemeente Uden de samenwerking met de gemeenten Bernheze, Landerd en Oss in het zogenaamde Maashorstverband. Twee andere buurgemeenten, Boxtel en Sint-Michielsgestel, hebben besloten om te komen tot een ambtelijke fusie.

De positieve keuze van Schijndel, Sint-Oedenrode en Veghel voor elkaar wordt bepaald door de overeenkomsten en oriëntaties op elkaar in historisch, sociaal-economisch, cultureel en maatschappelijk opzicht (zie hierboven in de paragraaf “interne samenhang/dorps- en kernen-beleid”). Ze hebben een identiteit die bij elkaar past en in bestuurlijke zin wordt er in dezelfde mate en vanuit veelal dezelfde opvattingen aangekeken tegen het ambitieniveau en de mogelijkheden om deze te realiseren.

Een gemeente van 80.000 inwoners zal over voldoende bestuurskracht beschikken om op langere termijn haar taken uit te voeren, ook in het geval van verdere decentralisaties van taken van Rijk en provincie. De omvang biedt ook voldoende waarborgen om in de regio en provincie als een volwaardige partner op te treden. Het is dan ook niet de verwachting dat de gemeente snel weer bij een herindeling betrokken raakt.

Uiteraard zal de nieuwe gemeente voor de uitvoering van een deel van haar taken vooral op regionaal niveau (AgriFood Capital) de samenwerking moeten zoeken met anderen, evenals dat nu reeds het geval is. De gemeente is onderdeel van de regio en zal daaraan haar bijdrage blijven leveren.

6.1.6 Conclusie

Samengevat kan worden geconcludeerd dat dit herindelingsadvies past binnen de toetsingscriteria zoals verwoord in het Beleidskader gemeentelijke herindeling.

6.2 Provinciaal beleid

Provinciaal beleid: Veerkrachtig Bestuur in Brabant

De provincie Noord-Brabant staat voor grote opgaven. Ruimtelijke, economische en maatschappelijke ontwikkelingen vragen om een krachtige gemeenschappelijke aanpak van kansen en problemen. Nieuwe taken stellen hoge eisen aan gemeenten, waardoor zij meer moeten samenwerken. Reden genoeg om na te gaan of het bestuur in de provincie voldoende is toegerust om ook in de toekomst de kwaliteit te bieden waar Brabanders recht op hebben. Het is daarom dat de Adviescommissie Krachtig Bestuur in Brabant (de Commissie Huijbregts) op 14 juni 2013 de samenwerkingskracht van Brabantse regio's in beeld heeft gebracht in het rapport “Veerkrachtig Bestuur in Brabant; een advies voor de versterking van regionale samenwerkingskracht in Noord-Brabant”. De commissie deed dat in opdracht van de provincie Noord-Brabant en de Vereniging van Brabantse Gemeenten (VBG).

De commissie Huijbregts geeft tien adviezen voor meer samenwerkingskracht in Noord-Brabant en geeft twee hoofdaanbevelingen voor de regio Noordoost Brabant:

- 1) Een sterke regio met sterke subregio's
- 2) Pak de huidige concrete knelpunten aan.

Enkele punten hebben betrekking op de gemeenten Schijndel, Sint-Oedenrode en Veghel. Stimuleer en faciliteer verregaande intensieve samenwerking van Uden en Veghel, zo adviseert de commissie. De stip aan de horizon zou hier het samengaan van deze gemeenten moeten zijn. Stimuleer en faciliteer de Meierij-gemeenten om ook in beleidsinhoudelijke of strategische zin samen te werken. Interessant is de oproep van de commissie om de ontwikkeling tot een bestuurlijke herindeling van Schijndel en Sint-Oedenrode, aangevuld met een inhoudelijk en regionaal samenhangende partner, te ondersteunen. In dit laatste zien wij een aanwijzing dat de adviescommissie op voorhand geen harde grenzen tussen subregio's ziet, maar de inhoud en samenhang leidend laat zijn.

Standpunt Gedeputeerde Staten, 2 juli 2013 en 10 december 2013

Op 2 juli 2013 formuleren Gedeputeerde Staten een eerste –genuanceerde – reactie op dit rapport. Wij citeren Gedeputeerde Staten als volgt:

“Schijndel, Sint-Oedenrode (Veghel)”

Twee andere Meierijgemeenten, Schijndel en Sint-Oedenrode, hebben zich enige tijd geleden al uitgesproken voor een bestuurlijke herindeling met elkaar. De beide gemeenten zijn van mening dat, om redenen van schaalniveau, bestuurskracht/vitaliteit en duurzaamheid aansluiting van nog een andere gemeente, wenselijk en logisch is. In de overwegingen daarbij gaat de voorkeur van de beide gemeenten mogelijk uit naar buurgemeente Veghel en/of een andere Meierijgemeente. Uit onderzoek komt naar voren dat Bernheze en Landerd voor werk en voorzieningen zowel op Uden als Veghel zijn georiënteerd en dat Schijndel en Sint-Oedenrode vooral op Veghel zijn georiënteerd maar nauwelijks op Uden. Specifiek wordt in dat onderzoek nog genoemd dat Boxtel in dit geheel nauwelijks een rol speelt. Een eventuele combinatie van Schijndel, Sint-Oedenrode en Veghel vertoont onderlinge verbindingen op het vlak van onder andere arbeidsmarkt / werkgelegenheid, ontwikkeling van bedrijventerreinen, onderwijs, voorzieningen, natuur / recreatie, ligt op een overgang van de A(s)50-gemeenten naar de Meierij en Brainport Eindhoven en biedt ontwikkelpotentie aan de A50. Onze voorlopige indruk is dat een dergelijke bestuurlijke herindeling tot het benodigde draagvlak kan leiden, voldoende bestuurskrachtig en duurzaam is en bovendien passend is qua interne en regionale samenhang. Op dit punt zijn wij het dus niet met de commissie Huijbregts eens en zien wij – vanwege de geschetste inhoudelijke en regionale samenhang - meer of andere mogelijkheden dan louter een samenvoeging (op termijn) van Uden en Veghel.” (einde citaat)

Op 10 december 2013 hebben Gedeputeerde Staten de Brabantse gemeenten tussentijds geïnformeerd over de constructieve houding en de wil die zij bij het merendeel van de gemeenten zien om samen met hen en betrokken partners de komende tijd verder te werken aan een toekomstbestendige inrichting van de bestuurlijke organisatie in Brabant. Specifiek over de gemeenten Schijndel, Sint-Oedenrode en Veghel bevestigen Gedeputeerde Staten dat deze gemeenten voorstellen ontwikkelen om op te gaan in één grotere gemeente. De provincie spreekt uit verheugd te zijn dat deze gemeenten proactief inspelen op de uitdagingen die gemeenten in de nabije toekomst te wachten staan.

Visie Gedeputeerde Staten “Leiderschap en dienstbaarheid: samen op weg naar een (Veer) Krachtig Bestuur in Brabant”, september 2014.

Aansluitend op het provinciaal standpunt zoals hierboven omschreven hebben Gedeputeerde Staten in september 2014 de visie op de bestuurlijke inrichting van Noord-Brabant vastgesteld: “Leiderschap en dienstbaarheid: samen op weg naar een (Veer)Krachtig Bestuur in Brabant”.

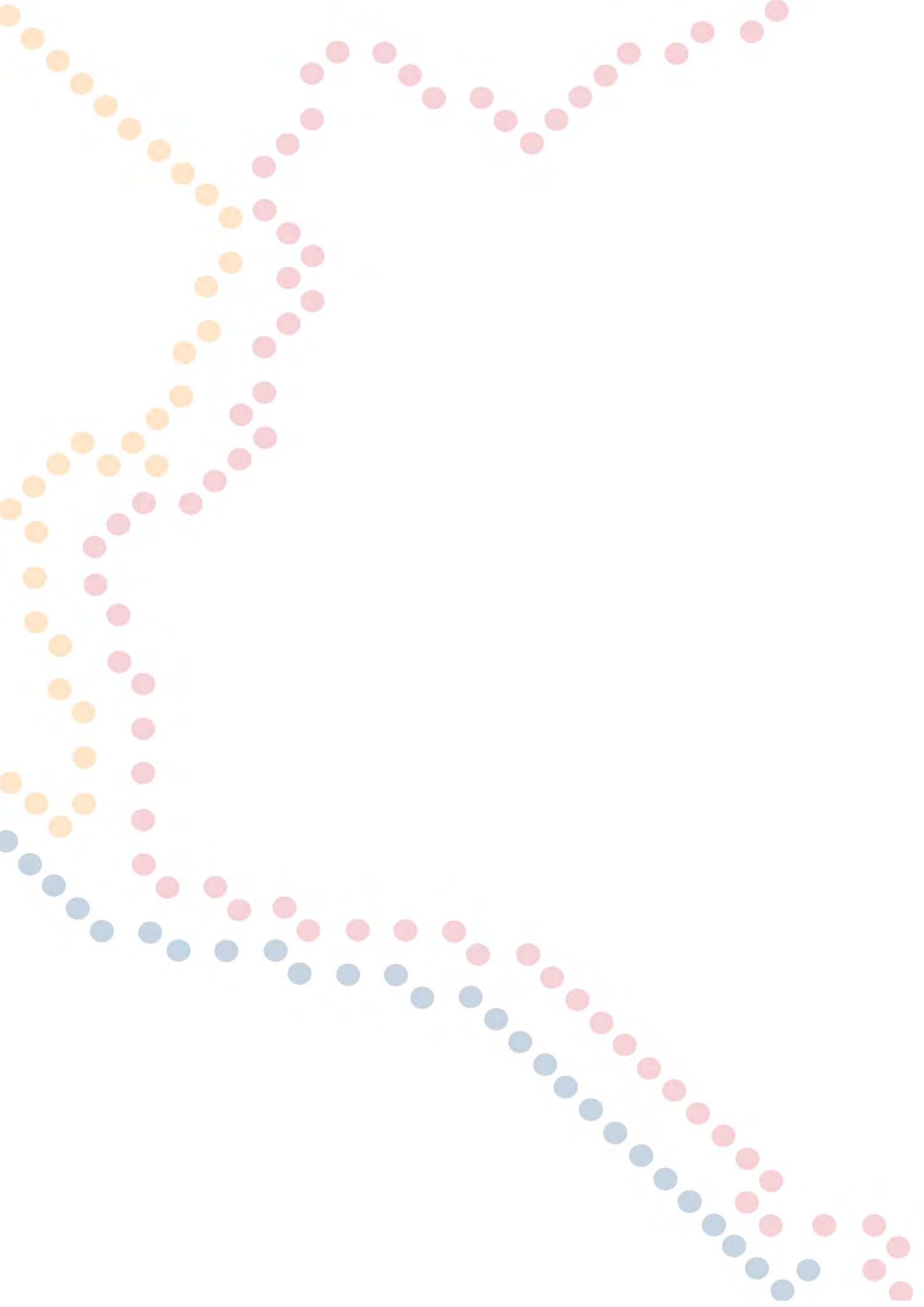
We kunnen concluderen dat ons voornemen tot een gemeentelijke herindeling past binnen de uitgangspunten zoals die in de visie zijn opgenomen. De herindeling zal immers leiden tot een moderne, robuuste en bestuurskrachtige gemeente die haar taken aan kan en voldoende toegerust is voor de toekomst.

Kijkend naar het bij de visie opgenomen advies van de Expertgroep (Veer)Krachtig Bestuur delen wij het gevoel van urgentie om te werken aan vernieuwing van het bestuur in Brabant. Reden om via dit voorstel toe te werken naar één nieuwe bestuurskrachtige gemeente die snel kan schakelen tussen uiteenlopende schalen en soorten samenwerkingsverbanden in wisselend verband, met een actieve inbreng van maatschappelijke partners en met dynamische agenda's. Wij zijn ervan overtuigd dat de nieuwe gemeente op basis van inhoudelijke vraagstukken in staat is de juiste partners bij elkaar te brengen, plannen en ideeën kan verbinden en door het aangaan van wisselende allianties maatschappelijke effecten en resultaten weet te bewerkstelligen.

6.2.1 Conclusie

Dit herindelingsadvies sluit aan bij de adviezen van de 'Adviescommissie krachtig bestuur in Brabant' en het door Gedeputeerde Staten ingenomen standpunt, alsmede bij de provinciale visie "Leiderschap en dienstbaarheid: samen op weg naar een (Veer)Krachtig Bestuur in Brabant".





7- FINANCIËN & PERSONEEL

7.1 Begrotingsresultaat en meerjarenperspectief

In de herindelingscan (zie bijlagenboek) zijn het begrotingsresultaat en het meerjarenperspectief van de drie gemeenten tegen het licht gehouden. Deze componenten onderbouwen mede de beoordeling van de (financiële) levensvatbaarheid van de nieuwe gemeente. Daarvoor zijn de volgende vijf onderzoeksvragen beantwoord:

- Wat zijn de belangrijkste financiële gevolgen van de gemeentelijke herindeling?
- Wat zijn de belangrijkste conclusies ten aanzien van de begrotingspositie van de drie afzonderlijke gemeenten?
- Wat zijn de belangrijkste conclusies ten aanzien van de totale financiële positie van de drie afzonderlijke gemeenten?
- Wat zijn de belangrijkste conclusies ten aanzien van het financiële beleid van de drie afzonderlijke gemeenten?
- Wat zijn de verschillen tussen de huidige gemeenten onderling en de nieuw te vormen gemeente bij de belastingen en heffingen?

Algemene Conclusie met betrekking tot de levensvatbaarheid van de nieuwe gemeente

Op basis van de door de herindelingscan verkregen inzichten en de thans beschikbare informatie stelt de provincie vast dat er sprake is van een financieel gezonde basis voor de nieuw te vormen gemeente die zal ontstaan uit de samenvoeging van de huidige gemeenten Schijndel, Sint-Oedenrode en Veghel.

7.2 Afspraken inzake investeringen voor de herindeling

De gemeenten Schijndel, Sint-Oedenrode en Veghel hebben afgesproken dat afstemming plaats vindt of en zo ja welke, investeringen tot 1 januari 2017 gedaan worden. Leidend bij die afweging is of het belang van de nieuw te vormen gemeente daarmee wordt gediend.

7.3 Financiële gevolgen van de herindeling (bv frictiekosten)

In de bestuurlijke samenvatting, conclusies en aanbevelingen van de herindelingscan zijn de belangrijkste financiële gevolgen van de gemeentelijke herindeling beschreven.

Daling algemene uitkering uit het gemeentefonds

Na de herindeling zal de algemene uitkering van de heringedeelde gemeenten op basis van de gegevens structureel circa € 1.000.000 lager zijn dan de optelsom van de algemene uitkeringen van de huidige gemeenten. De daling van de algemene uitkering kan in belangrijke mate worden verklaard doordat bij de nieuw te vormen gemeente het vaste bedrag straks slechts éénmaal wordt ontvangen, terwijl nu de drie herindelingspartners dit bedrag nog afzonderlijk ontvangen.

Personeelsomvang

De praktijk leert dat ook op het terrein van het personeel zich belangrijke ontwikkelingen kunnen voordoen. Aan de ene kant biedt een herindeling de gelegenheid kosten- en schaalvoordelen te realiseren door uitvoeringsprocessen efficiënter in te richten en door de gemeentelijke organisatie goed te laten aansluiten op de omvang van de nieuwe gemeente. Aan de andere kant doen er zich ook lastenstijgingen voor die te maken hebben met de (kansen tot) kwalitatieve ontwikkeling van de gemeentelijke organisatie.

Zo komen er soms nieuwe taken op de gemeente af, wordt de nieuwe gemeente veelal ambitieuzer of moeten functieniveaus worden opgeschaald.

Friciekosten

Friciekosten zijn lasten als gevolg van de herindeling die het karakter hebben van tijdelijke extra lasten die zonder herindeling niet of nauwelijks zouden zijn voorgekomen. Tevens zijn er kosten als gevolg van de herindeling die tot het normale patroon van een gemeente horen, maar die nu in tijd naar voren worden gehaald en/of waarbij het waarschijnlijk is dat er sprake is van kapitaalvernietiging (van nog niet afgeschreven kapitaalgoederen). Deze kosten kunnen (gedeeltelijk) ook als frictiekosten worden bestempeld.

Tijdelijke verdeelmaatstaf herindeling

De tijdelijke verdeelmaatstaf herindeling is bedoeld om de nieuwe gemeente in de frictiekosten tegemoet te komen. Deze tijdelijke maatstaf zou op basis van de huidige gegevens uitkomen op een bedrag van circa € 12 miljoen (€ 153 per inwoner van de nieuwe gemeente).

Preventief toezicht op grond van de Wet Arhi

Een gemeente waarvan de raad een herindelingsontwerp heeft vastgesteld komt onder preventief toezicht van de provincie te staan op grond van artikel 21 van de Wet Algemene regels herindeling (afgekort: de Wet Arhi). Preventief toezicht houdt in dat in elk geval de begroting en begrotingswijzigingen goedkeuring behoeven, maar daarnaast kunnen Gedeputeerde Staten nog een aantal andere besluiten met een financiële strekking hiervoor aanwijzen. De financiële besluiten van de herindelingspartners moeten vooraf ter goedkeuring aan de provincie worden voorgelegd.

Harmonisaties

Het financiële beleid van de herindelingspartners is op onderdelen verschillend. Tegen de tijd dat de nieuw te vormen gemeente van start gaat zullen de huidige gemeenten dus de nodige stappen moeten hebben gezet om hun financiële beleid te harmoniseren. Deze harmonisatie bevordert de vergelijkbaarheid van de huidige gemeenten en het verschaft ook een beter zicht op de toekomstige financiële positie van de nieuwe gemeente. Tevens vergemakkelijkt het de opstelling van de eerste begroting van de nieuwe gemeente. Een praktische aanpak voor de harmonisatie van het financiële beleid is de vergelijking van de financiële verordeningen van de herindelingspartners en van de daaruit voortvloeiende beleidsnota's.

Naast de harmonisatie van het financiële beleidsterrein zijn ook de volgende harmonisaties vermeldenswaard:

- Harmonisatie van het beheer en onderhoud: dit betreft het onderhoud van kapitaalgoederen (wegen, gebouwen, riolering, openbaar groen etc.), maar ook andere beheersmatige aspecten zoals archieven, personeelsadministratie, bestemmingsplannen.
- Harmonisatie van gemeentelijke beleidsterreinen: in de voorbereidingsfase van het herindelingsproces wordt via een projectorganisatie op alle gemeentelijke beleidsterreinen de herindeling voorbereid. Daarbij valt te denken aan zaken zoals: verordeningen, reglementen, beleids- en beheerplannen.
- Harmonisatie van de verbonden partijen: gemeentelijke herindeling kan immers resulteren in uittreding uit gemeenschappelijke regelingen of andere samenwerkingsverbanden waaraan de herindelingspartners deelnemen. Een beleid gericht op het beperken van de uittredingskosten kan lasten besparend werken.

7.4 Personele gevolgen van de herindeling

Conform de uitgangspunten die in de wet Arhi zijn neergelegd worden de voorbereidingen getroffen om de personele harmonisatie voor te bereiden. De drie gemeenten hebben bijvoorbeeld reeds een vacaturestop ingesteld en hebben de medezeggenschapsorganen uitgenodigd hun rol in de voorbereiding op de nieuwe gemeente op te pakken. Als een van de eerste zichtbare resultaten zal er in samenspraak aan een modern en uitvoerbaar sociaal statuut worden gewerkt, die aansluit bij de visie op de nieuwe gemeente. Omdat het centrale uitgangspunt van de herindeling te maken heeft met de zogenaamde 3 K's (verbeteren kwaliteit, verminderen kwetsbaarheid en kostenreductie) zullen er nadrukkelijk keuzes voor de nieuwe organisatie worden gemaakt.

De nieuwe organisatie is voor wat betreft de personele component geen simpele inéenschuiving van de huidige afdelingen c.q. taakvelden. Er zal nadrukkelijk worden gekozen voor een ambtelijke organisatie die toekomstbestendig is en die past bij de opgestelde visie voor de nieuwe gemeente van bijna 80.000 inwoners. Alhoewel bij de start van de nieuwe gemeente alle dan aanwezige medewerk(st)ers in vaste dienst hun dienstverband bij de nieuwe gemeente kunnen voortzetten zal een baangarantie, oftewel het behoud van huidige functies, daarbij niet kunnen worden gegeven. Wel is het uitgangspunt dat aan iedereen die bereid is zich te laten om- of bijscholen een garantie op werk volgens de regels van de CARUWO kan worden gegeven. Eén en ander nader te concretiseren in het Sociaal Statuut.

7.5 Lokale lasten

De Provincie Noord-Brabant heeft een financiële scan uitgevoerd. Deze zogenaamde herindelingscan is als bijlage bijgevoegd. Het geeft een beeld van de financiële positie van de nieuw te vormen gemeente (door onderzoek naar de financiële positie van de huidige gemeenten) en verschaft inzicht in de belangrijkste financiële effecten van de herindeling. De financiële scan laat zien dat er sprake is van een financieel gezonde basis voor de nieuw te vormen gemeente die zal ontstaan uit de samenvoeging van de huidige gemeenten Schijndel, Sint-Oedenrode en Veghel.

Zoals aangegeven zal de algemene uitkering dalen. Tegenover deze daling staat echter dat de hiermee corresponderende lasten ook afnemen met ca. € 1.000.000. Het betreft hier onder meer besparingen op bestuurskosten (raad, college, griffie, rekenkamer, enzovoorts), die na een herindeling immers minder gemaakt zullen worden. Deze structurele daling zal dan ook niet worden omgezet in (gemiddelde) verhoging van de lokale lasten, maar worden gerealiseerd door efficiency.

Voor wat betreft de lokale lasten (belastingen en heffingen) is er momenteel op onderdelen sprake van verschillen (OZB, riool- en afvalstoffenheffing). Al in de voorbereiding zal tot harmonisatie van enkele belastingverordeningen worden overgegaan op basis van een gezamenlijk vastgesteld beleid. De financiële consequenties van deze harmonisatie voor inwoners, bedrijven en instellingen van de drie gemeenten zullen zoveel als mogelijk worden beperkt.



8- UITKOMSTEN VAN INSPRAAK EN BESTUURLIJK OVERLEG OVER HERINDELINGSONTWERP

8.1 Consultatie buurgemeenten

Voorafgaand aan de vaststelling en terinzagelegging van het herindelingsontwerp hebben wij overleg gevoerd met de colleges van burgemeester en wethouders van de buurgemeenten Bernheze, Boekel, Boxtel, Sint-Michielsgestel en Uden (Noordoost-Brabant) en van de buurgemeenten Best, Gemert-Bakel, Laarbeek, Nuenen c.a. en Son en Breugel (Zuidoost-Brabant).

Wij hebben deze consultatieronde als plezierig, nuttig en informatief ervaren. Buiten dit was het ook een bevestiging van de wederzijdse goede relaties, waar wij als herindelingsgemeente ook in de toekomst op zullen inzetten.

Aan de buurgemeenten is vooraf het concept-visiedocument van de herindelingsgemeente toegezonden.

Het overleg is gevoerd aan de hand van de volgende drie vragen:

- Wat vindt u van de voorgenomen herindeling?
- Welke consequenties van de herindeling ziet u voor uw gemeente en de regio in totaliteit?
- Hoe ziet u de toekomstige samenwerking met de herindelingsgemeente?

De reacties van de buurgemeenten worden hieronder samengevat. Voor de gespreksverslagen en de ontvangen schriftelijke reacties van de individuele gemeenten wordt verwezen naar het bijlagenboek.

Wat vindt u van de voorgenomen herindeling?

Door de herindeling ontstaat een divers samengestelde en complementaire gemeente. Er is sprake van een natuurlijke en inhoudelijke samenhang tussen de drie gemeenten. Het herindelingsproces wordt door de buurgemeenten als zorgvuldig en constructief ervaren. Het wordt met belangstelling gevolgd en is in positieve zin opgevallen, vooral door de voortvarendheid waarmee de voorgenomen herindeling is opgepakt en de daarbij getoonde organisatiekracht. Ook de wijze waarop de visie op de nieuwe gemeente tot stand is gekomen (samen met inwoners, stakeholders, ondernemers), de inhoudelijke verbondenheid in het thema Agrifood, de gelijkwaardigheid tussen de drie gemeenten en de verbondenheid van de inwoners worden door de buurgemeenten als positieve elementen gezien. Er is duidelijk vertrouwen in elkaar.

De herindeling is geworteld in de drie gemeenteraden en bij de bewoners. De herindeling wordt gedragen door de bevolking. De cultuur is hetzelfde. De herindeling beantwoordt aan een natuurlijk gevoelde samenhang en er zijn weinig tegengeluiden gehoord over de beoogde herindeling.

Het uitgangspunt van “de overheid dicht bij de burger” en deze herindeling staan niet op gespannen voet met elkaar. Voor de burger, die vooral goed geholpen wil worden, is goede dienstverlening vanuit een goed functionerend ambtelijk apparaat dat snel en deskundig antwoord geeft van belang.

De buurgemeenten hebben geen bedenkingen. Voor hen is relevant is dat de nieuw te vormen gemeente een goede buur is en blijft. Buurgemeenten ervaren de herindelingsgemeente niet als een bedreiging.

Welke consequenties van de herindeling ziet u voor uw gemeente en de regio in totaliteit? Hoe ziet U de toekomstige samenwerking met de herindelingsgemeente?

De reactie op deze twee vragen wordt gecombineerd weergegeven. Er is hierbij gesproken over de ontwikkelingen binnen de regio Noordoost-Brabant (AgriFood Capital) en de deelname van de gefuseerde gemeente aan As50-samenwerking en de samenwerking met de andere Meierijgemeenten. Meer specifiek: hoe past dit bij de visie van de buurgemeenten op intergemeentelijke samenwerking?

Meerdere buurgemeenten hebben expliciet uitgesproken positief te zijn over de regiogrens-overschrijdende samenwerkingsgedachte in het visiedocument. Hierbij wordt bedoeld op het feit dat de herindelingsgemeente in het visiedocument de verbinding zoekt tussen Brainport (Zuidoost-Brabant) en AgriFood Capital (Noordoost-Brabant). Andere gemeenten zien de toekomstige samenwerking vooral liggen in de gezamenlijke ontwikkeling van Het Groene Woud en de afstemming over aangrenzende en regionale verkeers- en mobiliteitsopgaven. De extra betekenis die de herindelingsgemeente kan geven aan de samenwerking binnen AgriFood Capital en het voortzetten van de economische samenwerking binnen de As50 wordt als positief ervaren.

Tot slot zijn er enkele gemeenten die zich afvragen hoe de Meierijsamenwerking er in de toekomst uit gaat zien en welke consequenties de keuzes van de herindelingsgemeente ten aanzien van de richting van de samenwerking zal hebben voor andere gemeenten in de omgeving.

In alle gesprekken hebben we aangegeven dat de drie herindelingsgemeenten nog geen keuzes hebben gemaakt. We willen gemeenschappelijke regelingen en andere samenwerkingsverbanden zorgvuldig op hun toegevoegde waarde bezien op de inhoud, daarbij de plussen en minnen benoemen en bezien wat we al dan niet in eigen beheer kunnen doen. Dit staat gepand voor 2015/2016. Daarbij kijken we natuurlijk naar (de consequenties voor) partners in de omgeving.

De gevoerde gesprekken hebben voor ons nog eens onderstreept dat samenwerking niet mag worden gehinderd door grenzen en dat die grenzen hooguit een administratief karakter mogen hebben. Uitgangspunt moet zijn een probleem- en opgavengestuurde samenwerking waarbij structuur volgend is en het bestuur onderdeel is van een groter netwerk. Natuurlijk ligt – gezien het profiel van de herindelingsgemeente – het zwaartepunt voor de strategische samenwerking bij AgriFood Capital. Vanuit de opgavengestuurde samenwerking zal de nieuwe gemeente zeker ook relaties met de gemeenten in Zuidoost-Brabant hebben (denk aan infrastructuur, toerisme en recreatie, natuur en landschap).

Specifiek verzoek van Son en Breugel

Het college van burgemeester en wethouders van Son en Breugel stelt het grensbeloop tussen haar gemeente en Sint-Oedenrode aan de orde. Wij citeren uit de brief:

“Punt van aandacht in het herindelingsproces vormt de loop van de gemeentegrens tussen Sint-Oedenrode en Son en Breugel. Wellicht vormt de Dommel een natuurlijker en logischer grens tussen beide gemeenten, waarbij deze grens ook ten noorden van Breugel in noordelijke richting wordt verplaatst, zodat de omgeving Zwijnsbergen / Mosbulten tot onze gemeente gaat behoren. Dit onderwerp hebben wij reeds besproken met Sint-Oedenrode. Daarbij is geconcludeerd dat, naast een bestuurlijke afweging, ook helder gekregen dient te worden hoe de bevolking in het betreffende gebied er zelf over denkt.

Vraag is in welke fase in het herindelingsproces van uw gemeenten deze eventuele grenscorrectie het beste meegenomen kan worden. Zoals we ook al in het bestuurlijk overleg van 1 oktober jl. concludeerden zou het goed zijn het onderwerp nu te benoemen in het herindelingsontwerp en in een latere fase een praktisch moment voor nadere concretisering en realisering te kiezen.”

Een eerdere analyse over dit onderwerp van de gemeente Sint-Oedenrode van juli 2014 over historie, vigerend strategisch beleid, overeenkomsten en gezamenlijke belangen is met Son en Breugel gedeeld. Daaruit volgt geen urgente planologische aanleiding of inhoudelijke noodzaak voor een grenscorrectie. Nader overleg met de gemeente Son en Breugel heeft geleid tot de gezamenlijke opvatting dat het van doorslaggevend belang is te weten hoe de bevolking in het betreffende gebied er zelf over denkt. Dit gezien het vereiste draagvlak.

8.2 Zienswijzen

Het herindelingsontwerp heeft ter inzage gelegen in de periode van 5 december 2014 tot 30 januari 2015. Van inwoners en andere belangstellenden zijn in totaal 505 zienswijzen ingediend, welke qua strekking teruggebracht kunnen worden tot 14 verschillende zienswijzen. Op hoofdlijnen kan het volgende worden gemeld. Bij één zienswijze uit Sint-Oedenrode betrof het een standaard- c.q. voorbedrukte zienswijze ondertekend door 354 personen, waarin de herindeling als zodanig niet wordt afgewezen, maar waarin vraagtekens bij de juistheid van de gevolgde procedure en de afweging van voor- en nadelen worden geplaatst, en dat daarom uitstel van de herindelingsdatum wordt voorgesteld. Eveneens uit die gemeente is een standaard- c.q. voorbedrukte zienswijzen ontvangen ondertekend door 101 personen, waarvan 51 zijn ondertekend zonder vermelding van adres, de overige 50 zienswijzen kennen alleen een adres zonder ondertekening. Daarin wordt de herindeling afgewezen omdat men niet vooraf weet wat de voor- en nadelen zijn en dat inwoners van de drie gemeenten niet bij elkaar passen. In een andere standaard- c.q. voorbedrukte zienswijze uit Sint-Oedenrode wordt door 40 personen steun betuigd aan ons voorstel tot behoud van het huidige grensbeloop met de gemeente Son en Breugel. De gemeente Son en Breugel heeft daarentegen in haar zienswijze aangegeven dat een grenscorrectie meegenomen zou moeten worden in het herindelingsproces. Zienswijzen met expliciete steunbetuigingen zijn ontvangen van de vier in de gemeenten werkzame heemkundekringen, die enerzijds attenderen op het grote maatschappelijke belang van hun organisaties en anderzijds aanbieden bij te dragen aan de ontwikkeling van het erfgoedbeleid en heemkunde in de nieuwe gemeente. Ook een politieke vereniging uit Sint-Oedenrode en het georganiseerde bedrijfsleven uit Veghel, verenigd binnen de ondernemersverenigingen, spreken zich positief uit over de beoogde herindeling. Het bedrijfsleven doet daarbij het aanbod om samen concreter invulling te geven aan de economische paragraaf, met daarbij speciale aandacht voor arbeidsmarkt en deregulering.

Weliswaar is een aantal feitelijke gegevens verbeterd, maar de ingediende zienswijzen hebben geen aanleiding gegeven het voornemen tot herindeling te heroverwegen. Voor de samengevatte zienswijzen en onze reactie daarop verwijzen wij u korthedshalve naar het bijlagenboek.



9- VERVOLGPROCES

	Omschrijving product	Wie	Termijn
<i>Fase 1: Traject gemeenten</i>			
1	Bespreking herindelingsontwerp	Projectgroep/Stuurgroep	16 oktober 2014
2	Bespreking herindelingsontwerp	Projectgroep	30 oktober 2014
3	Behandeling herindelingsontwerp	Colleges drie gemeenten	4 november 2014
4	Bespreking besluitvorming van de drie colleges m.b.t. het herindelingsontwerp	Stuurgroep	4 november 2014
5	Behandeling herindelingsontwerp	Raadscommissie Schijndel Raadscommissie Veghel	17 november 2014
6	Behandeling herindelingsontwerp	Raadscommissie Sint-Oedenrode	18 november 2014
7	Behandeling herindelingsontwerp (wel/geen fusieraad)	Kerngroep	19 november 2014
<i>Fase 2: Traject Wet Arhi</i>			
8	Vaststellen herindelingsontwerp (art 5, lid 1)	Raden drie gemeenten	27 november 2014
9	Verzenden herindelingsontwerp aan GS		28 november 2014
10	Herindelingsontwerp 8 weken ter inzage (art. 5, lid 2)	Colleges drie gemeenten	5 december 2014 t/m 29 januari 2015
11	Verwerken zienswijzen m.b.t. herindelingsontwerp	Projectgroep Stuurgroep	19 februari 2015 24 februari 2015
12	Behandeling zienswijzen en concept- raadsvoorstel m.b.t. herindelingsadvies	Colleges drie gemeenten	3 maart 2015
13	Behandeling zienswijzen en concept- raadsvoorstel m.b.t. herindelingsadvies in gezamenlijke collegevergadering	Colleges drie gemeenten	3 maart 2015
14	Behandeling zienswijzen en concept- raadsvoorstel herindelingsadvies	Raadscommissies Schijndel, Sint-Oedenrode, Veghel	9, 10,12 maart 2015
15	Behandeling zienswijzen en concept- raadsvoorstel herindelingsadvies	Kerngroep	16 maart 2015
16	Vaststellen herindelingsadvies	Raden drie gemeenten	26 maart 2015
17	Verzenden herindelingsadvies aan GS		27 maart 2015
18	Verzenden herindelingsadvies inclusief advies provincie aan minister (art.5, lid 4)	Gedeputeerde Staten	april 2015

