



Factsheet 2013-2

Recidive na huiselijk geweld

Ontwikkelingen in de strafrechtelijke recidive van plegers van huiselijk geweld vervolgd in de periode 2007-2009

Auteurs: D.L. Alberda, B.S.J. Wartna

Augustus 2013

Tussen 2002 en 2008 is uitvoering gegeven aan het interdepartementale beleidsprogramma 'Privé Geweld – Publieke Zaak' (MvJ, 2002). Na publicatie van het onderzoek van Van Dijk et al. in 1997, naar het vóórkomen van huiselijk geweld in Nederland, nam de overheid een meer proactieve houding aan ten opzichte van dit maatschappelijke probleem. Het programma, dat in 2008 werd verlengd tot 2011, richtte zich zowel op slachtoffers als op daders van huiselijk geweld. Het bestond onder meer uit het bieden van hulp bij het doen van aangifte en uit zorg, opvang en hulpverlening voor slachtoffers. Er werden screeningsinstrumenten en daderinterventies ontwikkeld, men investeerde in verbetering van de ketensamenwerking en de 'Wet tijdelijk huisverbod' werd ingevoerd. In de laatste fase van het programma gold als uitgangspunt om via signalering en een gericht daderaanpak te komen tot het 'verminderen van de recidive door plegers van huiselijk geweld' (MvJ, 2008; Jongebreur et al., 2011).

De Directie Justitieel Jeugdbeleid (DJJ) van het Ministerie van Veiligheid en Justitie heeft het WODC gevraagd de recidive na het plegen van huiselijk geweld in kaart te brengen. Langs deze weg kan een eerste, voorzichtige indicatie worden verkregen van de effectiviteit van het ingezette beleid. Het onderzoek is ondergebracht bij de Recidivemonitor en wordt gebaseerd op gegevens uit de justitiële documentatie. Het WODC verricht periodiek en gestandaardiseerd onderzoek naar de strafrechtelijke recidive van zo goed als alle Nederlandse justitiabelen. Diverse onderzoeksgroepen worden gevolgd waaronder ex-gedetineerden, reclasseringscliënten en pupillen van justitiële jeugdinrichtingen (Wartna et al., 2012).

Om de meting onder plegers van huiselijk geweld mogelijk te maken is eerst een haalbaarheidsonderzoek verricht. Het meten van de recidive onder deze groep is niet eenvoudig (Van der Knaap, Idrissi & Bogaerts, 2010). Huiselijk geweld valt in de meeste gevallen onder artikel 304 sub 1 van het Wetboek van Strafrecht. In de praktijk worden echter ook andere wetsartikelen gebruikt (zie bijlage 4). Het gevolg is dat huiselijk geweld in de registraties niet altijd als zodanig herkenbaar is.

Box 1 Belangrijkste bevindingen

- Van alle daders met een strafzaak wegens huiselijk geweld afgedaan in 2009, werd één op de drie binnen twee jaar opnieuw vervolgd voor een misdrijf; één op de vier werd vervolgd voor een 'ernstig' misdrijf (met een maximale strafdreiging van vier jaar of meer) en 4% recidiveerde met een 'zeer ernstig' delict (met een maximale strafdreiging van acht jaar of meer).
- De recidive onder huiselijk geweldplegers is vergelijkbaar met de recidive van de totale groep van vervolgte geweldplegers.
- De recidive is hoger bij daders die behalve het huiselijk geweld delict ook een ander type delict pleegden in dezelfde periode.
- Tussen 2007 en 2009 is een lichte afname te zien in het percentage recidivisten onder de vervolgte daders van geweld en van huiselijk geweld. Van de huiselijk geweld plegers bestraft in 2007 had 37,5% binnen twee jaar een nieuw justitiecontact. In 2009 was dit percentage gedaald tot 33,4%. Bij deze laatste cijferreeks is rekening gehouden met verschuivingen in de achtergrondkenmerken van beide onderzoekspopulaties en is gecontroleerd op het bestaan van registratie-effecten. De cijfers geven dus de 'netto-ontwikkeling' in de recidive weer.

Sinds enkele jaren gebruiken de politie en het OM naast wetsartikelen echter een aparte code 'huiselijk geweld', om aan te geven dat het geweldsdelict in privékring is gepleegd. Deze 'code HG' komt sinds enkele jaren voor in de Onderzoeks- en Beleidsdatabase Justitiële Documentatie (OBJD), het bronsysteem van de Recidivemonitor. Uit het haalbaarheidsonderzoek bleek dat vanaf 2007 vier op de vijf daders met een justitiecontact te identificeren is met behulp van deze code. Tussen daders die wel en niet geïdentificeerd konden worden met de code deden zich enige verschillen voor, maar hun samengestelde recidiverisico was vergelijkbaar. Dit betekent dat op basis van de OBJD betrouwbare uitspraken kunnen worden gedaan over de strafrechtelijke recidive in de totale groep van plegers van huiselijk geweld die met justitie in aanraking komen.

Definitie van huiselijk geweld

De definitie van huiselijk geweld in dit onderzoek is overgenomen van de aanwijzing huiselijk geweld van het OM (BZK, 2010). Onder huiselijk geweld wordt verstaan: 'geweld dat door iemand uit de huiselijke kring van het slachtoffer wordt gepleegd. Hieronder vallen lichamelijke en seksuele geweldpleging, belaging en bedreiging al dan niet door middel van, of gepaard gaand met, beschadiging van goederen in en om het huis. Als verdachten van huiselijk geweld kunnen worden aangemerkt: (ex-)partners, gezins- en familieleden en huisvrienden. Verdachten en slachtoffers kunnen mannen en vrouwen zijn, en kunnen kind of volwassene (waaronder ouderen) zijn.'

Typen daders

Plegers van huiselijk geweld en dus ook de huidige onderzoeksgroep, vormen een heterogene populatie (Scott, 2004). Daders kunnen verschillende motieven hebben voor het plegen van het geweld. Zo kan huiselijk geweld ontstaan door bijvoorbeeld controle te willen uitoefenen op de partner, uit zelfverdediging (vaker bij vrouwen) of door een bepaalde situatie of conflict (Johnson, 2008). Holtzworth-Munroe en Stuart (1994) hebben onderzoek gedaan naar subtypen van huiselijk geweldplegers en kwamen tot drie hoofdcategorieën van daders. De eerste categorie bestaat uit daders bij wie het geweld zich hoofdzakelijk thuis afspeelt, waarbij het geweld niet ernstig is en waarbij de daders over het algemeen geen persoonlijkheidsproblematiek hebben. De tweede categorie pleegt matig tot ernstig misbruik en soms breidt het geweld zich ook uit tot buiten de familie. Deze daders vertonen vaak persoonlijkheidsstoornissen en zijn soms alcohol- of drugsgebruikers. De derde groep kenmerkt zich door matig tot ernstig huiselijk geweld, wat zich dikwijls ook buiten de familie afspeelt. Deze groep heeft vaak een anti-sociale persoonlijkheid of psychopathie, heeft vaak te kampen met alcohol- of drugsgebruik en heeft een uitgebreid crimineel verleden.

Het onderhavige onderzoek is puur kwantitatief en beschrijvend van aard en zal slechts beperkt in gaan op de typologie van daders binnen de algehele onderzoekspopulatie.¹

¹ Het onderzoek werd begeleid door een klankbordgroep. Voor de samenstelling, zie bijlage 1.

Onderzoeksvragen

Het WODC zal de komende jaren in een reeks van rapportages aandacht besteden aan de strafrechtelijke recidive onder plegers van huiselijk geweld. In deze eerste factsheet zal worden ingegaan op de terugval van daders die tussen 2007 en 2009 voor het delict huiselijk geweld werden veroordeeld. De hoofdvragen van het onderzoek luiden als volgt:

- 1 Hoe ziet de populatie van vervolgte plegers van huiselijk geweld er uit? En hoe verhoudt deze groep zich met de totale groep van vervolgte geweldplegers?
- 2 Wat is het recidivebeeld in de groep: welk deel van de plegers van huiselijk geweld kwam na de strafzaak opnieuw in aanraking met justitie en hoe verhoudt zich dit tot vervolgte geweldplegers in het algemeen?
- 3 Welke achtergrondkenmerken hangen samen met het vóórkomen van recidive? En wat zijn de verbanden in de vergelijkingsgroep?
- 4 Wat is de ontwikkeling van de strafrechtelijke recidive door de jaren heen, rekening houdend met verschuivingen in de achtergrondkenmerken van de daders?

Methode van onderzoek

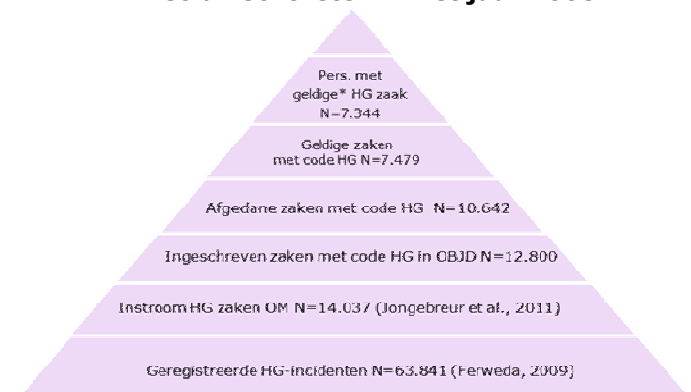
Het onderzoek is uitgevoerd volgens de richtlijnen van de WODC-Recidivemonitor. De gegevens zijn afkomstig uit de OBJD en bewerkt via vaste procedures die in de achterliggende jaren zijn ontwikkeld.² De OBJD is een gepseudonimiseerde versie van het JDS, het wettelijke documentatiesysteem voor de afdoening van strafzaken. Het gebruik van de OBJD impliceert dat alleen de criminaliteit die onder de aandacht komt van het Openbaar Ministerie (OM), met het onderzoek in kaart wordt gebracht. Delicten die niet worden opgespoord of niet door de politie worden doorgegeven, blijven buiten beschouwing. Het onderzoek heeft dus alleen betrekking op de plegers van (huiselijk) geweld die door het OM zijn vervolgd en waarbij het huiselijk geweld bewezen werd verklaard.

Selectie van onderzoeksgroep

De plegers van huiselijk geweld werden geselecteerd aan de hand van het OBJD-veld 'maatschappelijke kwalificatie'. Zoals vermeld kan met behulp van dit veld zo'n 80% van de vervolgte plegers van huiselijk geweld worden geïdentificeerd. Uit bronnen blijkt dat

op dit vlak sprake is van een zeer groot *dark number*. Geschat wordt dat van de slachtoffers van huiselijk geweld slechts één op de vijf (Van Dijk et al., 2010) tot één op de tien (Movisie, 2009) zich meldt bij de politie. Slechts een minderheid van de aangiftes leidt tot een aanhouding of een veroordeling van de dader (zie ook figuur 1). Om deze reden moeten de onderzoeksresultaten met de nodige voorzichtigheid worden geïnterpreteerd. Het huidige onderzoek heeft betrekking op een beperkt en selectief deel van de totale populatie van plegers van huiselijk geweld. Bekend is bijvoorbeeld dat huiselijk geweld eerder wordt aangegeven indien er sprake is van lichamelijk letsel (Van Dijk et al., 2010). Door dit soort selectie-effecten kan met dit onderzoek een vertekend beeld ontstaan van de totale populatie van plegers van huiselijk geweld. We mogen aannemen dat de huiselijk geweldplegers die in dit onderzoek worden gevolgd, in sommige opzichten verschillen van de populatie in de politieregistratie of van de daderbevolking in het algemeen. Aangezien de huidige onderzoeksgroep een delict heeft gepleegd dat is afgedaan op OM-niveau, ligt het voor de hand dat we hier te maken hebben met het zwaardere segment van de populatie van plegers van huiselijk geweld.

Figuur 1 Huiselijk gewelddelicten in de strafrechtketen in het jaar 2008^a



^a Cijfers over het jaar 2009 zijn niet beschikbaar als gevolg van de overgang naar een ander bedrijfsprocessensysteem bij het OM (Jongebreur et al., 2011).

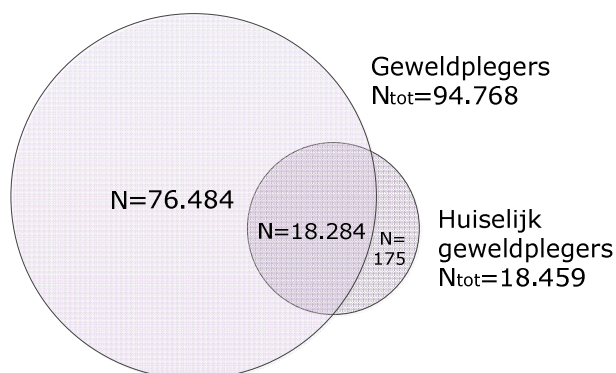
* Exclusief dubbelstellingen in het geval van voegingen en zonder technische septs of niet-schuldigverklaringen door de rechter.

De onderzoeksgroep betreft daders uit 2007, 2008 en 2009. 2009 is het laatste cohort waarover bij het opmaken van dit rapport de 2-jarige recidive kon worden berekend. Van alle daders is de justitiële documentatie tot en met 2012 geraadpleegd. Zo kon worden achterhaald of zij na hun uitgangszaak, dat is

² Voor een uitvoerige omschrijving van de werkwijze, volg <http://wodc.nl/recidivemonitor/onderzoeksmethode>.

in dit onderzoek de strafzaak waarin een huiselijk geweld feit voorkwam, opnieuw met justitie in aanraking zijn gekomen³.

Figuur 2 Overlap tussen de onderzoeksgroep en de vergelijkingsgroep van geweldplegers vervolgd in de periode 2007-2009*



* De aantallen in deze figuur zijn lager dan de aantallen van de losse jaarcohorten bij elkaar opgeteld. Dit komt omdat sommige daders in meerdere jaren voorkomen.

Om de recidivecijfers van de plegers van huiselijk geweld enig reliëf te geven, zullen zij worden afgezet tegen de recidive in de totale groep van vervolgte geweldplegers. Deze groep bestaat uit alle daders van wie tussen 2007 en 2009 een strafzaak werd afgedaan waarin minimaal één geweldsfeit voorkwam⁴. Met uitzondering van een kleine groep van 175 daders vormen de plegers van huiselijk geweld een subgroep van de totale groep geweldplegers. Dat is te zien in figuur 2. Circa 19% van de plegers van geweld is een pleger van huiselijk geweld.

Analyse

De recidive in beide groepen is berekend met behulp van *survival analyse*. Deze techniek houdt rekening met verschillen in de observatietermijn, de duur van de periode dat de personen in het onderzoek konden worden gevolgd. In deze factsheet zal aandacht worden besteed aan de prevalentie van de 2-jarige recidive: dit is het percentage van de personen dat binnen twee jaar opnieuw met justitie in aanraking is

gekomen vanwege het plegen van enig misdrijf. De hoogte van de 2-jaarsrecidive geeft een goede indicatie van de terugval op langere termijn.

Er zijn ook cijfers beschikbaar over andere observatieperioden, tot vier jaar na de afdoening van de uitgangszaak. Deze zijn te vinden in bijlage 2. Naast de 'algemene' recidive wordt in deze factsheet tevens ingegaan op de zogenoemde 'ernstige' recidive, de 'zeer ernstige' recidive en de 'huiselijk geweld'-recidive. Zie box 2 voor de betekenis van deze recidivecriteria.

Behalve de recidiveprevalentie zijn ook de frequentie en de totale omvang van de recidive berekend. Deze cijfers zijn te vinden in bijlage 3 en 4. De frequentie van de recidive wordt uitgedrukt in het gemiddelde aantal nieuwe justitiecontacten van alle recidivisten. De omvang van de recidive is het totale aantal nieuwe justitiecontacten per 100 daders. Ook bij deze facetten van recidive zal onderscheid worden gemaakt naar de diverse recidivecriteria⁵.

Om de samenhang tussen de beschikbare achtergrondkenmerken en de prevalentie van recidive te bepalen, zullen de cijfers worden uitgesplitst. Daarnaast zal worden nagegaan hoe de strafrechtelijke recidive in de onderzoeksgroepen zich heeft ontwikkeld over de periode 2007-2009. Omdat zich in de loop van deze periode verschuivingen kunnen hebben voorgedaan in de samenstelling van de onderzoekspopulatie, zullen de ruwe recidivecijfers met behulp van een statistisch model worden bijgesteld. Het zou bijvoorbeeld zo kunnen zijn dat in het ene jaar meer first offenders werden vervolgd dan in het andere jaar. Met het inzetten van een statistisch model kan de invloed van dergelijke verschuivingen (of 'instroomverschillen') op de recidive worden geneutraliseerd. Na correctie is het alsof de drie jaarcohorten dezelfde samenstelling kenden en dat heeft als voordeel dat de 'netto-ontwikkeling' van de recidive in deze populatie scherper in beeld komt. Zie box 3 voor de technische details.

³ Aangezien er rekening moet worden gehouden met mogelijke registratie-achterstanden bij het OM, wordt voor het nagaan van de recidive twee jaar na de uitgangszaak, pas het jaar erop de registratie geraadpleegd.

⁴ Indien daders binnen één jaar meer dan één huiselijkgeweldzaak hadden, is de eerste als uitgangszaak voor het recidiveonderzoek genomen.

⁵ Statistieken van het onderzoek en dus ook de uitsplitsingen naar achtergrondkenmerken, zijn te vinden via de webapplicatie REPRIS (zie: <http://wodc.nl/recidivemonitor/repris/>)

Box 2 Recidivecriteria volgens de WODC Recidivemonitor

Algemene recidive: een nieuw geldig* justitiecontact naar aanleiding van enig misdrijf, ongeacht de aard en ernst van de gepleegde delicten

Ernstige recidive: een nieuw geldig justitiecontact naar aanleiding van een misdrijf met een maximale strafdreiging van vier jaar of meer**

Zeer ernstige recidive: een nieuw geldig justitiecontact naar aanleiding van een misdrijf met een maximale strafdreiging van acht jaar of meer.

Huiselijk geweldrecidive: een nieuw justitiecontact naar aanleiding van een misdrijf met een huiselijk geweldcomponent.

* Zaken die niet eindigen in een vrijspraak, een technisch sepot of een andere technische beslissing.

** Delicten met een lagere strafdreiging maar waarvoor wel voorlopige hechtenis kan worden opgelegd, vallen ook in deze categorie.

Achtergronden plegers huiselijk geweld

De onderzoeksgroep van daders die tussen 2007 en 2009 een strafzaak hadden wegens huiselijk geweld telt in totaal 18.459 unieke personen. De vergelijkingsgroep van geweldplegers bestaat in totaal uit 94.768 unieke personen. Tabel 1 laat zien dat de onderzoeksgroep tussen 2007 en 2008 is gegroeid van 4.764 naar 7.344 daders. Deze toename doet zich niet voor op politieniveau. Het aantal geregistreerde incidenten, aangiftes en aangehouden verdachten daalde tussen 2007 en 2008 zelfs licht. Uit de studie van Jongebreur (2011) blijkt dat de instroom bij het OM in die jaren iets toenam en dat het aantal uitspraken door de rechter steeg met 64%. Zaken die draaien om huiselijk geweld worden dus steeds vaker aan de rechter voorgelegd. Dat verklaart de toename van het aantal strafopleggingen. Na 2008 vond een lichte daling plaats van het aantal huiselijk geweldzaken dat instroomde bij het OM. Wat daarvan precies de reden is, is onbekend. Of deze daling zich ook op politieniveau heeft voorgedaan is evenmin duidelijk. Daarvan zijn geen cijfers voorhanden.⁶

Persoonskenmerken

Het overgrote deel van de huiselijk geweldplegers is van het mannelijke geslacht (>90%). Wel is tussen 2007 en 2009 een lichte toename van het aandeel vrouwen te zien. Ook onder de geweldplegers in het algemeen is het aandeel vrouwelijke daders licht gestegen, al is deze stijging relatief iets kleiner. De toename van het aandeel vrouwelijke justitiabelen is een trend die ook in andere sectoren van de straf-

rechttoepassing te signaleren is (Wartna et al., 2012; Slotboom et al., 2011). Mertens et al. (1998) constateerden eerder al een toename in de geregistreerde meisjescriminaliteit, met name de geweldscriminaliteit. Mogelijk zijn vrouwen over de tijd criminelier geworden. Het zou echter ook kunnen dat de opsporing in de loop der jaren genderneutraler is geworden en meer gericht is op meisjes en vrouwen dan voorheen (Slotboom et al., 2011).

De gemiddelde leeftijd van de plegers van huiselijk geweld bedraagt in alle drie cohorten 35 jaar. Het grootste aandeel van de daders was ten tijde van de rechtszaak tussen de 30 en 49 jaar oud. De meesten zijn geboren in Nederland, maar plegers van huiselijk geweld zijn relatief vaak van niet-westerse afkomst. Ten opzichte van de totale groep geweldplegers is er onder plegers van huiselijk geweld sprake van een oververtegenwoordiging van personen geboren in Suriname en op de voormalige Nederlandse Antillen (zie ook Van der Veen et al., 2010).

Gemiddeld hadden de vervolgte plegers van huiselijk geweld voorafgaand aan hun uitgangszaak vijf eerdere strafzaken achter de rug⁷. Dat is betrekkelijk veel. In de totale populatie van vervolgte daders was het gemiddeld aantal eerdere justitiecontacten vier.

⁶ Vanaf eind 2009 wordt voor gevallen van huiselijk geweld waarbij sprake is van kindermishandeling een aparte code gebruikt. Daar is bij de aantallen uit tabel 1 geen rekening mee gehouden. Voor het jaar 2009 kan dus sprake zijn van een lichte onderschatting van het aantal gevallen van huiselijk geweld.

⁷ Doordat de registratie van huiselijk geweld op OM-niveau pas na 2007 op gang kwam, is niet te bepalen of de eerdere strafzaken mogelijk ook huiselijk geweld betreffen.

Tabel 1 Persoonskenmerken vervolgte daders van (huiselijk) geweld; naar jaar van afdoening (in %)

	Huiselijk geweldplegers			Geweldplegers			
	N	2007	2008	2009	2007	2008	2009
		4.764	7.344	7.030	34.449	35.052	32.609
Sekse							
Man		92,2	91,7	91,0	88,1	87,8	87,7
Vrouw		7,7	8,3	9,0	11,9	12,2	12,3
Leeftijd		M=34,9 (SD=11,8)	M=34,8 (SD=11,7)	M=34,8 (SD=11,6)	M=31,4 (SD=13,0)	M=31,2 (SD=13,0)	M=31,5 (SD=13,0)
12-17 jaar		5,5	4,5	4,3	15,0	15,2	13,9
18-24 jaar		17,6	18,4	18,2	23,5	23,9	24,1
25-29 jaar		13,1	13,2	14,2	11,4	11,7	12,3
30-39 jaar		28,2	28,5	27,8	22,2	21,5	21,4
40-49 jaar		24,5	24,0	24,1	17,7	17,7	17,9
50 jaar of ouder		10,5	10,6	10,6	9,6	9,5	9,8
Geboorteland							
Nederland		67,9	67,3	66,2	74,9	74,8	74,1
Marokko		3,6	3,6	3,9	3,4	3,3	3,4
Nederlandse Antillen of Aruba		5,0	5,0	5,0	3,4	3,3	3,4
Suriname		6,7	6,7	6,9	3,9	3,9	4,0
Turkije		4,5	4,5	4,5	3,1	3,0	3,0
Overige westers		4,8	5,1	5,5	4,6	4,9	4,9
Overige niet-westers		7,5	7,7	7,9	6,5	6,7	7,1
Strafrechtelijk verleden		M=5,1 (SD=9,8)	M=5,1 (SD=9,2)	M=5,3 (SD=9,4)	M=5,3 (SD=11,3)	M=5,1 (SD=10,8)	M=5,4 (SD=11,3)
0 eerdere contacten		29,4	28,1	26,1	33,3	32,7	31,2
1-2 eerdere contacten		26,7	26,4	26,8	26,3	26,3	26,3
3-4 eerdere contacten		13,5	13,6	14,3	12,2	12,7	13,0
5-10 eerdere contacten		16,9	18,6	18,8	15,0	15,3	16,1
11-19 eerdere contacten		7,5	8,1	8,3	6,8	7,1	7,3
20 of meer eerdere contacten		5,9	5,2	5,7	6,4	5,9	6,1
Leeftijd 1e strafzaak		M=25,6 (SD=12,0)	M=25,4 (SD=11,6)	M=25,2 (SD=11,6)	M=23,3 (SD=11,3)	M=23,1 (SD=11,1)	M=23,2 (SD=11,2)
12-17 jaar		31,8	31,6	32,3	40,9	41,2	41,3
18-24 jaar		27,2	28,1	28,6	28,4	28,7	28,4
25-29 jaar		10,7	10,2	10,0	8,4	8,3	8,4
30-39 jaar		14,3	15,3	14,8	10,9	10,8	10,7
40-49 jaar		10,4	9,7	9,0	6,5	6,4	6,5
50 jaar of ouder		4,8	4,3	4,5	4,2	3,9	4,0

* In verband met missende waarden, tellen de kolompercentages niet altijd op tot 100%.

De omvang van het strafrechtelijke verleden zegt wellicht iets over het type dader. Daders uit de onderzoeksgroep die relatief veel justitiecontacten hebben opgebouwd passen in het profiel van de 'algemeen gewelddadige/antisociale dader' van wie wordt verondersteld dat deze relatief veel (gewelds-) delicten pleegt (Holtzworth-Munroe & Stuart, 1994).

Het aantal first offenders onder de plegers van huiselijk geweld, in dit onderzoek de daders zonder strafrechtelijk verleden, is tussen 2007 en 2009 iets teruggelopen. Dit kan erop wijzen dat de daderpopulatie steeds beter in beeld komt. Het OM gaat vaker over tot vervolging. Maar het zou ook een selectie-effect kunnen zijn. Men is bij doorverwijzing naar het OM sterker gaan letten op de aanwezigheid van eer-

dere justitiecontacten. Personen die reeds in de justitiële documentatie voorkomen, hebben een grotere kans om doorverwezen te worden naar het OM.

De startleeftijd, de leeftijd waarop men voor het eerst werd vervolgd, bedraagt in alle cohorten gemiddeld 25 jaar, maar bijna een derde van de daders was jonger dan 17 jaar bij hun eerste strafzaak. Vergeleken met de geweldplegers in het algemeen zijn plegers van huiselijk geweld vaker van het mannelijke geslacht en iets ouder. Ze zijn vaker geboren buiten Nederland en startten hun criminele carrière gemiddeld een paar jaar later dan de totale groep geweldplegers. De omvang van het strafrechtelijk verleden is vergelijkbaar, al zien we in de totale groep van vervolgte geweldplegers wel iets meer first offenders. De verdeling van sekse, gemiddelde leeftijd, geboorteland en strafrechtelijk verleden van de huidige onderzoeksgroep komt goed overeen met de achtergronden van de plegers van huiselijk geweld die die naar aanleiding van dit delict te maken kregen met de reclassering (Van der Knaap et al., 2010).

Zaakkenmerken

Tabel 2 geeft enkele kenmerken van de uitgangszaak van de plegers van (huiselijk) geweld. Allereerst is er een uitsplitsing gemaakt naar type delict. Meer precies gaat het dan om het delict in de uitgangszaak met de zwaarste strafdreiging. Vanzelfsprekend komt de categorie 'geweld' het meest voor. Het gaat vooral om mishandelingen. Of er in deze gevallen sprake is van *intimate terrorism* (Johnson, 2008) waarbij veelal de man de vrouwelijke partner op gewelddadige wijze domineert, valt op basis van de beschikbare onderzoeksgegevens niet te zeggen. Ook blijft onduidelijk op welk familielid het geweld zich richtte.

Bij ongeveer 10% van de uitgangszaken speelde naast het huiselijk geweld een ander type delict mee met een hogere strafdreiging dan het huiselijk geweld. In de overige zaken was het huiselijk geweld het principale delict. Om aanwijzingen te vinden over het type dader kunnen we ook kijken naar de delicten die in het verleden zijn gepleegd. Zo bleek al uit het onderzoek van Van der Knaap et al. (2010) dat plegers van huiselijk geweld opvallend vaak voor verkeersdelicten zijn vervolgd. Extra analyses (niet in de tabel) wijzen uit dat in de huidige onderzoeksgroep van plegers van huiselijk geweld één op de drie daders ook een veroordeling heeft voor een verkeersfeit. Het ging daarbij dan vaak (67%) om 'dron-

ken rijden' (art. 8 en 163 WvW94 en art. 26 WvW), hetgeen een indicatie kan zijn van de aanwezigheid van alcoholproblematiek.

Tabel 2 geeft per zaak ook het zwaarste strafonderdeel. In bijna de helft van de gevallen volgde op het huiselijk gewelddelict een werkstraf. De OM-aanwijzing huiselijk geweld bepaalt dat er geen 'kale' transacties of werkstraffen mogen worden gevorderd (BZK, 2010). De werkstraf komt dan ook in veel gevallen voor in combinatie met een voorwaardelijke vrijheidsstraf, met als bijzondere voorwaarde dat men zich moest gedragen naar de aanwijzingen van de hulpverlenende instantie.

Het aandeel werkstraffen is in de loop van de onderzoeksperiode toegenomen, maar dat geldt ook voor de daders van geweld. In deze laatste groep komt naast de werkstraf de boete relatief vaak voor. In de groep huiselijk geweld zien we die minder. Het OM wil bij huiselijk geweld geldstraffen vermijden omdat daarmee ook de slachtoffers kunnen worden getroffen (BZK, 2010). Toch blijkt de geldstraf dus nog voor te komen.⁸ Het aandeel beleidssepots is tussen 2007 en 2009 niet gestegen. Dat is opmerkelijk, want met de invoering van de Wet tijdelijk huisverbod, in 2009, werd dat wel verwacht. Deze bestuursrechtelijke maatregel zou gepaard moeten gaan met een toename van het aantal voorwaardelijke sepots. Maar dat zien we dus nog niet terug. Wellicht is het daarvoor nog te vroeg. In dit onderzoek zijn zaken meegenomen die vóór 2010 strafrechtelijk zijn afgedaan.

Doen zich regionale verschillen voor in het aantal strafzaken naar aanleiding van huiselijk geweld? Tabel 2 geeft een uitsplitsing naar het arrondissement waar de strafzaak in eerste aanleg werd afgedaan. Vooral in Den Haag en Rotterdam komen relatief veel strafzaken voor naar aanleiding van huiselijk geweld. Utrecht blijft onder het niveau van arrondissementen als Den Bosch en Breda. In Den Haag is het aantal in de loop der jaren gedaald, in Rotterdam en Amsterdam is het aantal zaken juist gestegen. In Dordrecht kwam tussen 2007 en 2009 in absolute zin het kleinste aantal strafzaken voor naar aanleiding van huiselijk geweld, gevolgd door andere kleine arrondissementen zoals Roermond en Middelburg.

⁸ 78,5% van de geldstraffen is in 2009 door de rechter opgelegd, 21,5% door het OM.

Tabel 2 Kenmerken uitgangzaak van plegers van (huiselijk) geweld; naar jaar van afdoening (in %)

	Huiselijk geweldplegers			Geweldplegers		
	2007	2008	2009	2007	2008	2009
N	4.764	7.344	7.030	34.449	35.052	32.609
Type delict						
Geweld - bedreiging	17,8	16,3	16,1	22,5	21,8	21,5
Geweld - misdrijven tegen het leven	2,2	2,3	2,0	2,7	2,8	2,5
Geweld - mishandeling	70,2	71,6	72,9	64,1	64,6	65,7
Zeden	0,5	0,5	0,3	0,4	0,4	0,3
Vermogen met geweld	0,8	0,9	0,8	1,3	1,2	1,2
Vermogen zonder geweld	3,8	3,8	3,6	3,9	4,1	4,0
Vernieling, lichte agressie en openbare orde	2,6	2,4	2,6	3,8	3,9	3,8
Drugs	0,6	0,7	0,6	0,6	0,6	0,6
Verkeer	0,0	0,0	0,0	0,0	0,0	0,0
Overig	1,4	1,6	1,1	0,5	0,5	0,4
Zwaarste afdoening						
Maatregel	0,6	0,8	0,9	1,1	1,0	1,0
Onvoorwaardelijke vrijheidsstraf >= 6 mnd	3,1	3,1	2,7	3,5	3,4	3,2
Onvoorwaardelijke vrijheidsstraf <6 mnd	13,7	12,1	10,7	9,3	9,0	8,6
Leerstraf	5,7	4,2	2,4	4,2	3,7	2,6
Werkstraf	40,8	46,2	51,0	35,6	38,4	41,0
Voorwaardelijke vrijheidsstraf	6,9	7,5	6,0	4,5	4,2	3,6
Geldstraf	12,0	12,4	11,5	29,4	27,7	26,6
Beleidssepot	11,0	9,0	8,9	8,4	8,7	8,6
Transactie overig	3,4	1,8	2,1	0,9	0,7	0,9
Onbekend	2,7	2,9	3,8	3,1	3,3	4,0
Arrondissement						
Den Bosch	5,1	5,1	4,5	7,1	7,4	6,7
Breda	8,5	8,6	6,5	6,9	6,6	6,2
Maastricht	6,1	4,0	4,4	4,0	3,6	3,6
Roermond	2,2	2,3	2,9	2,6	2,7	2,6
Arnhem	2,7	2,0	2,0	6,8	5,4	5,4
Zutphen	3,6	3,5	2,5	4,3	3,9	3,8
Zwolle-Lelystad	6,7	6,5	6,7	6,1	5,9	6,2
Almelo	2,7	3,1	2,9	3,4	3,2	3,3
Den Haag	14,8	13,6	13,4	12,3	12,6	12,5
Rotterdam	12,2	13,8	14,5	8,3	9,6	10,1
Dordrecht	2,0	1,9	1,7	2,6	2,7	2,3
Middelburg	2,5	2,3	2,0	2,5	2,9	2,7
Amsterdam	9,7	10,3	13,2	9,6	9,7	11,1
Alkmaar	3,3	3,6	2,5	3,3	3,9	3,0
Haarlem	4,3	7,1	6,4	4,2	5,3	5,3
Utrecht	3,8	3,3	3,6	5,1	5,2	6,0
Leeuwarden	2,8	3,0	3,9	3,8	3,4	3,7
Groningen	3,7	3,5	3,8	4,0	3,3	3,3
Assen	3,4	2,5	2,5	3,0	2,7	2,4

* In verband met missende waarden, tellen de kolompercentages niet altijd op tot 100%.

Recidive

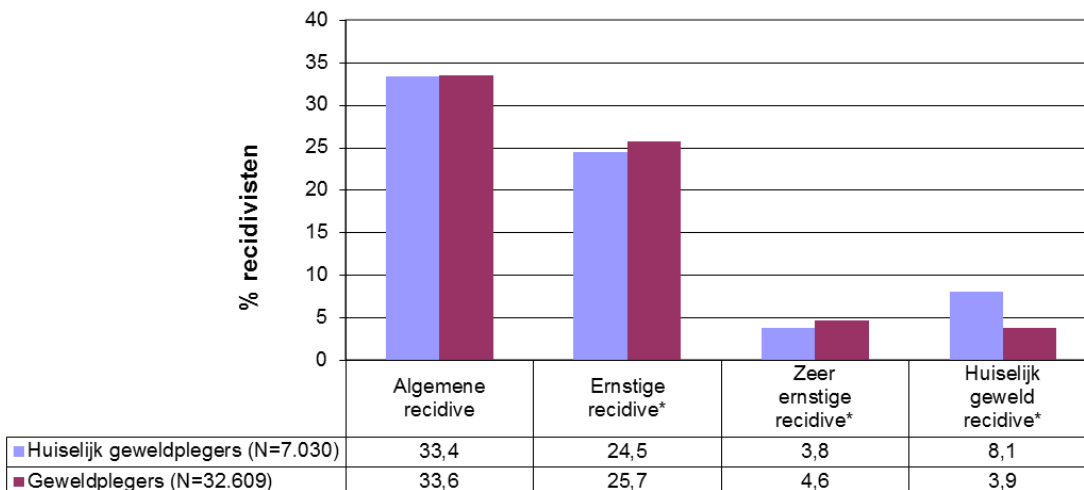
Figuur 3 geeft voor cohort 2009, de 2-jarige recidivepercentages van beide onderzoeksgroepen weer. Van de plegers van huiselijk geweld had 33,4% van de daders binnen twee jaar een nieuwe strafzaak voor enig misdrijf. Het percentage algemene recidive onder alle vervolgde geweldplegers is zo goed als even hoog. Ook in eerder onderzoek naar huiselijk geweld kwam een vergelijkbaar recidivepercentage naar voren (Van der Knaap et al., 2010).

Als we de recidive toespitsen op delicten met een maximale strafdreiging van vier jaar of meer (de 'ernstige' recidive), dan zien we dat 24,5% van de plegers van huiselijk geweld binnen twee jaar een nieuwe strafzaak hadden. Dit percentage is slechts één procentpunt lager dan bij de vergelijkingsgroep. 'Zeernstige' recidive, dit zijn misdrijven met een maximale strafdreiging van acht jaar of meer, komt veel minder vaak voor. Bij beide groepen is het percentage daders dat met een zeer ernstig misdrijf recidiveert minder dan 5%. Dat heeft natuurlijk ook te maken met de strenge definitie. Misdrijven met een wettelijke strafdreiging van 8 jaar of meer, zoals moord, doodslag, verkrachting en gewapende overvallen, doen zich in het algemeen minder vaak voor

dan minder zware delicten zoals openlijke geweldpleging.

Ten minste 8% van de plegers van huiselijk geweld had binnen twee jaar een nieuwe strafzaak naar aanleiding van huiselijk geweld. Dit is vermoedelijk een lichte onderschatting, omdat in het haalbaarheidsonderzoek is komen vast te staan dat niet alle gevallen van huiselijk geweld als zodanig worden geregistreerd. De 'huiselijk geweld'-recidive onder plegers van huiselijk geweld is twee keer zo hoog als onder geweldplegers in het algemeen. Dit is een indicatie dat huiselijk geweld een fenomeen op zichzelf is dat een aparte aanpak vereist. Horn et al. (2006) vonden een vergelijkbaar percentage van ruim 6% in hun onderzoek onder plegers van huiselijk geweld die een ambulante psychiatrische behandeling hadden ondergaan. De gemiddelde observatietermijn bedroeg in dat onderzoek 23 maanden. De onderlinge verschillen op de drie laatste recidivecriteria in figuur 3 zijn statistisch significant. Maar dat heeft ook te maken met de groepsgrootten. Praktisch gesproken zijn de verschillen gering, behalve bij de huiselijk geweldrecidive. Deze komt zoals gezegd twee keer zo vaak voor onder plegers van huiselijk geweld.

Figuur 3 Prevalentie van 2-jarige algemene, ernstige, zeer ernstige en huiselijk geweld recidive van plegers van huiselijk geweld en geweldplegers in cohort 2009



* $P < 0,01$, $ES < 0,1$

Uitsplitsingen naar persoonskenmerken

In tabel 3 worden de 2-jarige recidivecijfers uitgesplitst naar de eerder besproken persoonskenmerken. We zien een aantal verbanden terug die in de criminologie goed beschreven zijn: mannen recidiveren vaker dan vrouwen, jonge daders vertonen meer recidive dan oudere daders en daders met een omvangrijk strafrechtelijke verleden en een vroege

start van de criminele carrière hebben een hogere recidivekans dan first offenders en late starters. Wat opvalt aan de cijfers is dat de terugval onder plegers van huiselijk geweld geboren in Marokko, Suriname en overige niet-westerse landen in sommige jaren lager is dan onder daders geboren in Nederland. Dat zien we niet vaak in recidiveonderzoek.

Tabel 3 Prevalentie van 2-jarige algemene recidive uitgesplitst naar persoonskenmerken van plegers van huiselijk geweld en geweldplegers; naar jaar van afdoening

	Huiselijk geweldplegers			Geweldplegers		
	2007	2008	2009	2007	2008	2009
N	4.764	7.344	7.030	34.449	35.052	32.609
Sekse						
Man	38,4	35,9	35,2	38,2	36,3	35,7
Vrouw	20,4	14,1	15,9	21,1	19,2	18,6
Leeftijd						
12-17 jaar	49,8	41,2	47,0	41,7	40,1	40,9
18-24 jaar	47,3	46,7	42,8	42,7	40,3	39,6
25-29 jaar	41,5	39,4	40,2	40,0	38,4	37,1
30-39 jaar	38,6	36,7	33,8	36,5	34,6	34,0
40-49 jaar	28,5	25,4	26,9	29,8	26,9	26,5
50 jaar of ouder	23,2	16,1	17,9	17,8	17,0	16,4
Geboorteland						
Nederland	37,5	34,7	34,5	35,6	33,7	33,1
Marokko	37,4	30,4	29,4	40,2	37,8	39,0
Nederlandse Antillen of Aruba	58,1	48,2	46,2	55,2	49,3	47,2
Suriname	34,2	36,8	35,6	38,0	38,3	36,5
Turkije	30,2	27,9	21,8	30,2	28,0	26,0
Overige westers	26,7	25,7	27,9	28,6	28,2	28,2
Overige niet-westers	31,0	28,0	26,9	37,0	35,6	34,4
Strafrechtelijk verleden						
0 eerdere contacten	18,4	15,3	15,8	20,5	18,6	17,9
1-2 eerdere contacten	29,6	28,3	25,4	30,6	29,7	27,7
3-4 eerdere contacten	42,7	37,0	33,6	40,6	38,9	36,7
5-10 eerdere contacten	51,6	48,9	47,1	49,6	47,3	47,9
11-19 eerdere contacten	64,0	55,3	61,6	63,2	57,9	57,5
20 of meer eerdere contacten	73,6	71,0	65,3	71,4	68,3	66,0
Leeftijd 1e strafzaak						
12-17 jaar	53,0	49,7	49,7	48,7	46,4	46,1
18-24 jaar	39,3	37,3	34,3	35,8	33,0	32,3
25-29 jaar	32,8	26,4	26,7	26,8	25,9	24,5
30-39 jaar	23,8	22,3	21,4	21,3	20,6	19,3
40-49 jaar	15,0	12,4	14,5	13,1	12,1	11,8
50 jaar of ouder	15,4	7,8	7,0	8,7	6,5	6,8

Ook in vergelijking met de totale populatie van vervolgde geweldplegers zien we bij deze etnische subgroepen een relatief lage recidive. Hetzelfde geldt voor vrouwelijke daders en daders met een weinig omvangrijk strafrechtelijk verleden.

Bij de vroege starters zien we dat de recidive onder de plegers van huiselijk geweld juist hoger is dan die voor de geweldplegers in het algemeen.

Uitsplitsingen naar zaakkenmerken

Tabel 4 maakt duidelijk dat er een sterk verband bestaat tussen de hoogte van de recidive en de aard van het uitgangsdelict. Als het huiselijk geweld samen voorkomt met vermogensdelicten, is de kans op nieuwe justitiecontacten zeer hoog. Blijft het bij geweld alleen, of gaat het huiselijk geweld gepaard met een zedendelict dan is het risico op strafrechtelijke recidive een stuk minder hoog. Henning en Feder (2004) toonden al eerder aan dat plegers van huiselijk geweld die simultaan ook niet-gewelddadige delicten pleegden een verhoogd recidiverisico hadden. Ook middelengebruik zou een risicofactor vormen, hetgeen wellicht de verklaring vormt voor het hoge recidivepercentage onder de daders die ook een drugsdelict hadden gepleegd.

Brengen we de recidive in verband met de sanctie die volgde op het huiselijk geweld, dan zien we dat de recidive na een onvoorwaardelijke vrijheidsstraf het hoogste is. Hetzelfde geldt voor de groep geweldplegers in het algemeen. Dit wil niet per se zeggen dat deze afdoening een minder geschikt antwoord vormt op het optreden van geweld. Er is hier vermoedelijk sprake van een selectie-effect. Daders met een relatief hoog recidiverisico krijgen vaker dan gemiddeld een gevangenisstraf opgelegd.

Wat opvalt, is dat na veel sancties de recidive onder plegers van huiselijk geweld lager uitvalt dan onder geweldplegers in het algemeen. Ook hier zou sprake kunnen zijn van een selectie-effect, maar wellicht is het ook zo dat sancties in het algemeen bij deze subgroep van geweldplegers beter aanslaan dan bij geweldplegers in het algemeen. Dat moet nader worden onderzocht. Een andere optie is dat voor de recidivedelicten in beide groepen per saldo een verschil in pakkans zou bestaan. Dat zou ook een verklaring kunnen zijn voor de gemeten verschillen tussen beide onderzoeksgroepen.

Het laatste zaakkenmerk dat hier wordt besproken is het arrondissement waar de uitgangszaak in eerste aanleg diende. Te zien is dat er zich grote regionale verschillen voordoen in de hoogte van de recidive. De percentages 2-jarige algemene recidive lopen in 2009 uiteen van 27% tot 40%. Dit kan te maken hebben met instroomverschillen. Het ene arrondissement krijgt immers andere verdachten te verwerken dan het andere en dat kan leiden tot verschillen in het recidiverisico. Het resultaat kan echter ook een reflectie zijn van verschillen in aanpak. De evaluatie van Jongebreur et al. uit 2011 liet zien dat het hulp-aanbod gericht op het voorkomen van escalatie van geweld en recidive, nog niet in alle regio's ten volle was doorgevoerd. Dit zou een deel van de verklaring kunnen zijn, want de verschillen tussen de arrondissementen zijn bij de geweldplegers in het algemeen kleiner dan bij de plegers van huiselijk geweld.

Tabel 4 Prevalentie van 2-jarige algemene recidive uitgesplitst naar zakenmerken van plegers van huiselijk geweld en geweldplegers; naar jaar van afdoening

	Huiselijk geweldplegers			Geweldplegers		
	2007	2008	2009	2007	2008	2009
N	4.764	7.344	7.030	34.449	35.052	32.609
Type delict						
Geweld - bedreiging	40,0	34,4	33,8	39,0	36,7	36,9
Geweld - misdrijven tegen het leven	30,4	26,4	26,7	36,2	35,6	32,8
Geweld - mishandeling	33,8	31,6	30,8	31,7	29,9	29,3
Zeden	28,0	31,4	38,5	36,7	42,5	47,1
Vermogen met geweld	82,1*	60,3	71,9	63,7	59,1	60,8
Vermogen zonder geweld	63,1	61,9	60,5	65,4	64,1	63,1
Vernieling, lichte agressie en openbare orde	50,0	49,1	52,5	49,8	46,7	45,9
Drugs	58,6	49,0	45,5	66,2	60,7	55,2
Overig	41,8	40,8	44,2	38,5	40,8	40,4
Zwaarste afdoening						
Maatregel	20,7	20,7	26,1	25,0	20,0	23,1
Onvoorwaardelijke vrijheidsstraf >= 6 mnd	55,4	55,8	53,3	57,0	54,6	55,4
Onvoorwaardelijke vrijheidsstraf <6 mnd	60,7	55,1	55,0	65,2	61,8	61,8
Leerstraf	34,1	29,1	32,0	39,2	41,0	37,8
Werkstraf	37,9	33,9	33,3	39,5	37,3	36,8
Voorwaardelijke vrijheidsstraf	36,7	37,2	37,4	41,4	40,0	42,3
Geldstraf	23,3	23,1	22,9	23,9	22,4	20,9
Beleidssepot	25,7	23,9	20,2	25,0	23,3	21,6
Transactie overig	13,7	12,0	17,9	24,1	19,0	23,0
Onbekend	29,6	22,5	28,3	28,0	24,0	26,6
Arrondissement						
Den Bosch	32,1	33,1	32,9	36,0	33,3	31,3
Breda	37,9	33,7	33,9	33,3	32,4	31,9
Maastricht	27,2	28,3	32,7	31,4	32,4	31,0
Roermond	34,6	35,6	27,3	33,3	29,1	29,1
Arnhem	38,9	34,5	41,8	33,5	33,3	32,7
Zutphen	38,6	28,5	40,4	36,2	34,5	34,5
Zwolle-Lelystad	36,2	36,1	34,3	39,4	36,9	34,6
Almelo	44,1	30,2	30,7	38,6	33,5	34,4
Den Haag	38,8	34,5	30,4	35,7	34,5	34,5
Rotterdam	39,9	37,4	37,2	38,0	36,0	36,1
Dordrecht	51,2	36,6	36,7	40,6	36,5	36,8
Middelburg	42,9	33,7	29,6	36,6	32,5	32,9
Amsterdam	33,0	33,2	32,6	37,8	35,1	34,8
Alkmaar	35,2	33,4	32,0	34,8	31,2	32,5
Haarlem	31,3	29,5	31,6	34,3	30,4	31,6
Utrecht	43,5	38,1	39,1	39,4	36,7	34,8
Leeuwarden	45,5	36,7	34,7	39,1	36,7	33,8
Groningen	28,3	39,8	30,0	32,5	35,0	31,1
Assen	38,5	31,0	29,9	34,0	35,8	30,7

* N<15. Bij kleine aantallen kunnen recidivecijfers een minder betrouwbaar beeld geven (zie voor de aantallen tabel 2).

Box 3 Correctie van ruwe recidivecijfers

Verschuivingen in de onderzoeksgroepen en het bestaan van mogelijke registratie-effecten vertroebelen het zicht op de ontwikkeling van de recidive. In de Recidivemonitor worden daarom naast ruwe ook gecorrigeerde percentages berekend. De correctie van de ruwe cijfers vindt plaats met behulp van een statistisch model, een parametrisch survivalmodel, een bijzondere vorm van regressieanalyse (Royston, 2001). Het model geeft schattingen van de invloed van de achtergrondkenmerken op de recidivekans en berekent of er significante registratie-effecten zijn. Met behulp van de modellen kunnen de ruwe recidivecijfers worden bijgesteld. Voor de huiselijk geweldplegers en de vergelijkingsgroep van geweldplegers is een aparte regressievergelijking opgesteld. De modellen werden gefit op één helft van de totale populatie uit de onderzoeksperiode, en gevalideerd op de andere helft. De fit van de modellen is goed. Twee jaar na het opleggen van de sanctie, is de voorspelfout in geen van de twee onderzoekspopulaties groter dan 0,7%. Dit betekent dat de modellen een nauwkeurige schatting geven van de invloed van de factoren op het 2-jarige recidivepercentage.

Zes gemeenschappelijke achtergrondkenmerken werden in de statistische modellen opgenomen: de sekse, leeftijd en het geboorteland van de justitiabele, het type delict, het aantal eerdere justitiecontacten en de leeftijd bij het eerste contact. Ook het totaal aantal eerdere boetes en het aantal eerdere strafzaken naar aanleiding van zeer ernstige delicten bleken in beide groepen nog van aanvullend belang.

Samen bepalen de in het model opgenomen achtergrondkenmerken het 'risicoprofiel' van een groep. Aan de modellen werden vervolgens jaarreeksen van ophelderingspercentages en percentages aangiftebereidheid toegevoegd. De schommelingen in de aangiftebereidheid en ophelderingspercentage bleken in geen van de onderzoekspopulaties een eigen bijdrage te leveren aan de voorspelling van de recidive. Bij geen van beide modellen was de bijdrage van deze factoren significant en positief. De recidivecijfers behoeften op dit punt dus niet te worden bijgesteld.

Ontwikkeling in de tijd

Verschuivingen in de samenstelling van de onderzoekspopulaties leiden tot schommelingen in het recidiveniveau. Met de achtergronden van de justitiabelen verandert immers ook het 'risicoprofiel' van de daders. Zo zal een toename van het aantal vrouwen gepaard gaan met een daling van de recidive, omdat vrouwen minder recidiveren dan mannen. Een toename van het aantal ouderen heeft ook gevolgen, want op oudere leeftijd neemt de kans op recidive, zoals we hier voor gezien hebben, af.

De storende invloed van verschuivingen op de gemeten achtergrondkenmerken kan worden gecorrigeerd door de ruwe cijfers met behulp van een statistisch model aan te passen. Langs deze weg krijgt men beter zicht op de 'netto-ontwikkeling' van de recidive. De modellen die bij het onderzoek van de Recidivemonitor worden ingezet bevatten doorgaans zes gemeenschappelijke kenmerken: de sekse, leeftijd en het geboorteland van de dader, het type delict, het aantal eerdere strafzaken en de leeftijd bij het eerste justitiecontact. Box 3 bevat de technische details.

Het verband tussen de gemeten achtergrondkenmerken en de kans op recidive is geanalyseerd en

de uitkomsten zijn gebruikt om een schatting te maken van de invloed die de verschuivingen op de achtergronden op het recidiveniveau hebben gehad. Op dezelfde wijze is gecontroleerd of er sprake is geweest van registratie-effecten. In 2008 werd een iets groter aandeel van de bij de politie aangegeven delicten opgehelderd dan in 2007. Daarna daalde het ophelderingspercentage weer licht (Rosmalen et al., 2012). Omdat het onderzoek van de Recidivemonitor beperkt blijft tot het meten van de criminaliteit die door de politie wordt doorgegeven aan het OM, stuwt een stijging van het ophelderingspercentage de recidivecijfers als vanzelf omhoog. De controle voor dit effect en van de invloed van eventuele veranderingen in de aangiftebereidheid, vindt plaats op basis van landelijke cijfers. Er is geen rekening gehouden met regionale verschillen. Er is gecontroleerd voor algemene ophelderingspercentages en voor ophelderingspercentages van aangiften van geweldsdelicten. Er zijn geen percentages bekend voor huiselijk geweld op zich. Bij het corrigeren van de ruwe recidivepercentages gelden met andere woorden de nodige beperkingen. Niettemin creëren we met de bijgestelde cijfers een scherper beeld van de netto-ontwikke-

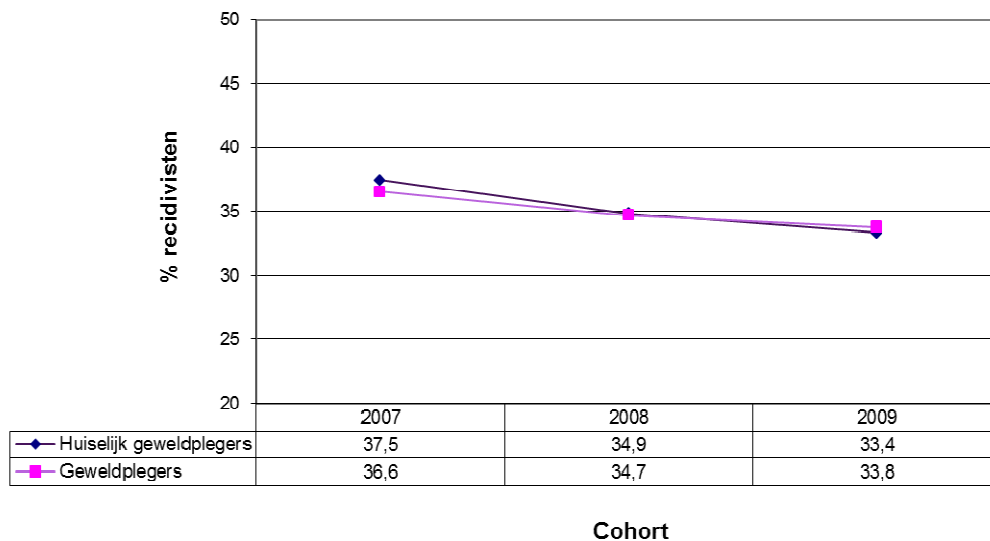
ling van de recidive dan met de ruwe, ongecorrigeerde percentages.

Figuur 4 geeft deze ontwikkeling weer, voor de vervolgde daders van huiselijk geweld en voor de geweldplegers in het algemeen. In beide onderzoekspopulaties is een afname van de strafrechtelijke recidive te zien. Bij de plegers van huiselijk geweld nam de 2-jarige algemene recidive af van 37,5% naar 33,4%; een afname van 4,1 procentpunten. In de totale populatie van vervolgde geweldplegers nam het percentage recidivisten na twee jaar af van 36,6% naar 33,8%, een afname van 2,8 procentpunten.

Beide trends kunnen *niet* worden toegeschreven aan veranderingen in de samenstelling van de

twee daderpopulaties of aan registratie-effecten, althans niet voor zover daarmee in dit onderzoek rekening kon worden gehouden. Wat wel ten grondslag ligt aan de daling van de strafrechtelijke recidive onder plegers van (huiselijk) geweld is moeilijk aan te geven. Het beleid op het terrein van huiselijk geweld zou een rol kunnen spelen, met maatregelen als het bieden van hulp en steun aan daders en slachtoffers of de invoering van de Wet tijdelijk huisverbod. We zien de laatste jaren echter ook in andere sectoren van de strafrechtpleging een lichte daling van de terugval onder justitiabelen (Wartna et al., 2012). Wellicht zijn de oorzaken van de trends in figuur 4 dus algemener van aard.

Figuur 4 Prevalentie van 2-jarige algemene recidive in drie opeenvolgende cohorten gecorrigeerd voor verschuivingen in de samenstelling van de populaties



Conclusie en discussie

Deze factsheet brengt een deel van de daderpopulatie van huiselijk geweld in kaart. Het gaat om een relatief zwaar segment, het segment waarvan de delicten onder aandacht van het OM worden gebracht. Mogelijk heeft deze groep andere kenmerken dan de totale populatie van plegers van huiselijk geweld. Veel van deze delicten worden immers niet aangegeven en komen niet bij het OM terecht. Naast een beschrijving van de achtergronden van vervolgte daders van huiselijk geweld, is de strafrechtelijke recidive berekend, werd de samenhang tussen de achtergronden en de recidive geanalyseerd en is de ontwikkeling van de terugval in beeld gebracht, afgezet tegen die van de totale populatie van vervolgte geweldplegers. De onderzoeksgroep blijkt tussen 2007 en 2008 sterk in omvang te zijn toegenomen. Deze stijging heeft vermoedelijk te maken met de verhoogde interesse voor dit type delict. Er kwamen meer zaken binnen bij het OM en dit leidde vaker tot een strafoplegging door de rechter. Het beleidsprogramma 'De volgende fase' dat haar start maakte in 2008, heeft hierbij logischerwijs een rol gespeeld. Doel van dit programma was om zoveel mogelijk zaken van huiselijk geweld in beeld te krijgen, zodat automatisch ook meer zaken bij het OM terecht zouden komen en vervolgd zouden kunnen worden.

Het profiel van de pleger van huiselijk geweld blijkt op sommige punten overeen te komen met dat van de geweldpleger in het algemeen. Beiden zijn meestal al van het mannelijke geslacht, rond de 30 jaar, en voornamelijk van Nederlandse afkomst. Twee derde van de daders is eerder al met Justitie in aanraking gekomen. Aangezien de bereidheid tot het doen van aangifte afhangt van het type huiselijk geweld en type slachtoffer, kunnen de genoemde achtergrondkenmerken in de totale daderpopulatie iets anders liggen. Meer in het algemeen is het zo dat op grond van de in dit onderzoek gebruikte gegevens geen uitgebreide typologie van de daders mogelijk is.

Uit de recidivemetingen blijkt dat een derde van de huiselijk geweldplegers binnen twee jaar opnieuw een strafzaak had. Dit percentage komt overeen met uitkomsten uit eerder onderzoek (Van der Knaap et al., 2010). Het gaat hier om 'algemene' recidive en betreft dus niet per se een herhaling van het plegen van huiselijk geweld. De recidive in de totale groep van vervolgte geweldplegers is van een vergelijkbaar niveau: ook van deze groep heeft een derde van de

daders binnen twee jaar een nieuw, geldig justitiecontact naar aanleiding van enig misdrijf. Het opnieuw plegen van huiselijk geweld kwam minder voor: binnen twee jaar kwam 8% opnieuw voor dat delict voor in de justitiële documentatie. Natuurlijk is het werkelijke percentage specifieke recidive hoger. We hebben immers te maken met een *dark number*. Niet alle delicten worden aangegeven. Bovendien is gebleken dat niet alle relevante delicten onder de noemer 'huiselijk geweld' staan geregistreerd.

Onderzocht is of zich tussen subgroepen van de populatie van vervolgte daders van huiselijk geweld verschillen voordoen in de prevalentie van recidive. Dat blijkt het geval te zijn. De bekende verbanden tekenen zich daar bij af. Mannen recidiveren vaker dan vrouwen, jonge mensen vaker dan oude, personen met een strafrechtelijke verleden vaker dan first offenders en daders die al op vroege leeftijd in aanraking kwamen met justitie vaker dan 'late starters'. Verder zijn er grote verschillen gevonden tussen arrondissementen, maar dit kan te maken hebben met 'instroomverschillen'.

Opvallend is dat het aantal recidivisten onder daders van Marokkaanse, Surinaamse en andere niet-westerse komaf, in een aantal jaren lager is dan onder hun autochtone tegenhangers. Meestal is dit omgekeerd. Wat ligt hier aan ten grondslag? Kan het zijn dat de interventies gericht op allochtone daders meer succes hebben, of zijn er andere factoren in het spel? Om dit duidelijk te krijgen, is nader onderzoek nodig. Er is een aantal mogelijke verklaringen, die elkaar overigens niet uitsluiten.

Eén verklaring voor de lagere recidive onder allochtone plegers van huiselijk geweld zou kunnen zijn dat een deel van de buitenlandse daders wordt uitgezet, waardoor zij in Nederland niet meer kunnen recidiveren. Een andere mogelijkheid is dat recidive uitblijft omdat de relatie waarbinnen deze plaatsvond niet langer bestaat. Wellicht leidt huiselijk geweld in allochtone gezinnen vaker tot een scheiding. Meer waarschijnlijk is echter dat er tussen de etnische groepen verschillen bestaan in de meldingsbereidheid van het huiselijk geweld en dat daarom de pakkans in de ene groep kleiner is dan in de andere. Uit eerder onderzoek blijkt dat veel minder allochtone dan autochtone slachtoffers over het huiselijk geweld durven te praten. Vooral in de Turkse, Marokkaanse en Surinaamse gemeenschap is het taboe om te spreken over seksueel geweld (Van Dijk et al. 2002).

Wellicht speelt daarbij in sommige gevallen ook taal-achterstand een onderscheidende rol.

Als laatste is onderzocht hoe de strafrechtelijke recidive zich tussen 2007 en 2009 heeft ontwikkeld rekening houdend met veranderingen in de populatie en (deels) gecorrigeerd voor mogelijk registratie-effecten. Er blijkt in die periode sprake te zijn geweest van een reële afname van de prevalentie van strafrechtelijke recidive; de afname bedraagt vier procentpunten. In andere sectoren van ons strafbestel is ook een dergelijke daling te zien. We weten dus niet of de afname van de recidive of de verschillen tussen de arrondissementen die we in dit onderzoek hebben opgetekend, mogen worden toegeschreven aan (variaties in het) het strafrechtelijke beleid dat specifiek op dit terrein is gevoerd. Het kan zijn dat de aangiftebereidheid onder de slachtoffers van huiselijk geweld varieert in de tijd of naar regio of herkomstgroep. Het kan ook zijn dat bepaalde arrondissementen over de gehele periode of misschien zelfs alleen in bepaalde jaren, zwaardere of juist minder zware dadergroepen te verwerken kregen.

Aan de andere kant kan niet worden uitgesloten dat het beleid en de manier waarop dat regionaal is uitgedrukt een rol heeft gespeeld. Na de start van het landelijke programma in 2002, zijn uiteenlopende strafrechtelijke maar ook bestuursrechtelijke maatregelen genomen om de terugval onder plegers van huiselijk geweldplegers te helpen verlagen. Voorbeelden zijn de ontwikkeling van standaardscreeningsinstrumenten, de versterking van het aanbod van gedragsinterventies en zorgverlening, verbetering van de nazorg en de Wet tijdelijk huisverbod.⁹

De Wet tijdelijk huisverbod is nog maar kort van kracht. Meer in het algemeen geldt dat een aantal zaken op dit vlak nog in de kinderschoenen staat. De vraag is of het niet te vroeg is om in dit stadium al een effect van het beleidsprogramma te verwachten in termen van recidivereductie. Uit een evaluatie van Jongebreur et al. uit 2011 bleek dat de strafrechtelijke aanpak van huiselijk geweld nog niet goed uitgekristalliseerd is, althans als het gaat om de uitvoering van effectieve justitiële programma's gericht op gedragsverandering. De interventies die er zijn, zouden onvoldoende inspelen op de uiteenlopende, onderliggende problematiek. Bovendien ontbreekt in de praktijk de nazorg nog (Jongebreur et al., 2011). Verder is in Nederland nog nauwelijks effectonder-

zoek voorhanden als het gaat om behandelwijzen van huiselijk geweld. Het is dus lastig te bepalen of men van dit type interventies überhaupt een speciaal preventief effect mag verwachten. Misschien moet men het meer hebben van maatregelen op het gebied van ketensamenwerking, zoals het instellen van casusoverleg en het opstellen van op het individu toegesneden plannen van aanpak.

Om te weten te komen of het gevoerde beleid daadwerkelijk heeft bijgedragen aan de daling van de recidive onder huiselijk geweldplegers, zal een meer gedetailleerde inventarisatie moeten worden gemaakt van de mogelijke doorwerking van de genomen maatregelen op het niveau van individuele daders. De opname van de populatie van plegers van huiselijk geweld in het vaste onderzoek van de WODC-Recidivemonitor moet worden gezien als een stap in een proces waarin gewerkt wordt aan de opbouw van empirische kennis op dit gebied. Nader onderzoek zal moeten uitwijzen of de dalende trend zich ook in de cohorten na 2009 zal voortzetten. Aanvullende analyses van het gevoerde beleid en de maatregelen die dit te zien heeft gegeven zouden dan kunnen uitwijzen of het beleid de verklaring vormt van de gesignaleerde trends in de recidivecijfers.

Eén mogelijke vervolgstap zou kunnen zijn het betrekken van dynamische achtergrondgegevens in het onderzoek. In dit verslag zijn de recidivecijfers afgezet tegen een aantal statische persoon- en zaakenmerken afkomstig uit de OBJD. De OBJD geeft een compleet beeld van het verloop van strafrechtelijke carrières, maar bevat weinig achtergrondinformatie. Een deel van de plegers van huiselijk geweld krijgt na het plegen van het delict echter te maken met de reclassering. De reclasseringsinstellingen nemen in elk individueel geval standaardinstrumenten af om de achterliggende problematiek in kaart te brengen. Gegevens uit screeningsinstrumenten als de 'Recidive Inschattingen Schalen (RISc) of B-Safer' zouden kunnen worden ingezet om de achtergronden en oorzaken van de recidive onder plegers van huiselijk geweld scherper in beeld te krijgen. Wellicht kan met deze gegevens ook beter worden ingeschat welke typen plegers van huiselijk geweld in Nederland voorkomen. Het zou het denken over de aanpak van deze dadergroep een nog steviger empirisch fundament geven.

⁹ Er loopt onderzoek naar de effecten van de Wet Tijdelijk Huisverbod.

Literatuur

- Dijk, T. van, Flight, S., Oppenhuis, E., & Duesman, B. (1997). *Huiselijk geweld. Aard, omvang en hulpverlening*. Den Haag: Ministerie van Justitie.
- Dijk, T. van., & Oppenhuis, E. (2002). *Huiselijk geweld onder Surinamers, Antillianen en Arubanen, Marokkanen en Turken in Nederland : aard, omvang en hulpverlening*. Hilversum : Intomart.
- Dijk, T. van., Veen, M., & Cox, E. (2010). *Slachtofferschap van huiselijk geweld: aard, omvang, omstandigheden en hulpzoekgedrag*. Hilversum: Intomart.
- Ferwerda, H. (2009). *Huiselijk geweld gemeten – cijfers 2008*. Arnhem: Advies- en Onderzoeksgroep Beke.
- Henning, K., & Feder, L. (2004). A comparison of men and women arrested for domestic violence: Who presents the greater threat? *Journal of Family Violence*, 19(2), 69-80.
- Holtzworth-Munroe, A. & Stuart, G. (1994). Typologies of male batterers: three subtypes and the differences among them. *Psychological Bulletin*, 116(3), 476-497.
- Horn, J. v., Scholing, A., & Mulder, J. (2006). Recidive bij plegers van partnergeweld. *Tijdschrift voor Criminologie*, 48(4), 331-344.
- Johnson M. (2008). *A typology of domestic violence: intimate terrorism, violent resistance and situational couple violence*. Boston: Northeastern University Press.
- Jongebreur, W., Lindenberg, R., & Plaisier, J. (2011): *Landelijk beleid huiselijk geweld: Theoriegestuurde evaluatie periode 2002-2011*. Barneveld: Significancant.
- Knaap, L.M. van der, Idrissi F. & Bogaerts S. (2010). *Daders van huiselijk geweld*. Den Haag: Boom Juridische uitgevers. Onderzoek en beleid 287..
- BZK (Ministerie van Binnenlandse zaken en Koninkrijksrelaties) (2003). Aanwijzing huiselijk geweld en eengerelateerd geweld. *Staatscourant*, nr. 61, 19.
- BZK (Ministerie van Binnenlandse zaken en Koninkrijksrelaties) (2008). Aanwijzing huiselijk geweld en eengerelateerd geweld. *Staatscourant*, nr. 141, 13.
- BZK (Ministerie van Binnenlandse zaken en Koninkrijksrelaties) (2010). Aanwijzing huiselijk geweld en eengerelateerd geweld. *Staatscourant 2010*. nr. 6462, 1-18.
- MvJ (Ministerie van Justitie) (2002). *Prive Geweld, Publieke Zaak*. Een nota over de gezamenlijke aanpak van huiselijk geweld.
- MvJ (Ministerie van Justitie) (2008). *Plan van aanpak Huiselijk Geweld tot 2011 'De volgende fase'*. Tweede Kamer der Staten Generaal. Vergaderjaar 2007-2008, 28 345, 70.
- Scott, K. (2004). Stage of change as a predictor of attrition among men in a batterer treatment program. *Journal of Family Violence*, 19(1):37-47.
- Slotboom, A., Wong, T.M.L., Swier, C. & Broek, van der T.C. (2011). *Delinquente meisjes: Achtergronden, risicofactoren en interventies*. Den Haag: Boom Juridische uitgevers. Onderzoek en beleid 293.
- Rosmalen, M.M. van, Kalidien, S.N., Heer-de Lange, N.E. de. (2012). *Criminaliteit en Rechtshandhaving 2011: Ontwikkelingen en samenhangen*. Den Haag: Boom Lemma. Justitie in statistiek 1.
- Veen, H.C.J. van der, & Bogaerts, S. (2010). *Huiselijk geweld in Nederland: Overkoepelend syntheserapport van het vangst-hervangst-, slachtoffer- en daderonderzoek 2007-2010*. Den Haag: Boom Juridische uitgevers. Onderzoek en beleid 288.
- Wartna, B.S.J., Blom, M., & Tollenaar, N. (2011). *De WODC-Recidivemonitor*. Den Haag: WODC.
- Wartna, B.S.J., Tollenaar, N., Blom, M., Verweij, S., Alberda, D.L. & Essers, A.A.M. (2012). *Recidivebericht 2012: Landelijke cijfers met betrekking tot de strafrechtelijke recidive van justitiabelen uit de periode 2002-2009*. Den Haag: WODC. Factsheet 2012-6.

Deze reeks omvat korte verslagen van onderzoek dat door of in opdracht van het WODC is verricht. Opname in de reeks betekent niet dat de inhoud het standpunt van de Minister van Veiligheid en Justitie weergeeft.

Alle rapporten van het WODC zijn gratis te downloaden van www.wodc.nl.

Via deze site kan toegang worden verkregen tot REPRIS, een webapplicatie waarmee selecties kunnen worden gemaakt uit het cijfermateriaal van de Recidivemonitor. REPRIS bevat statistieken over de vaste groepen die worden gevolgd (jeugdige en volwassen daders met een strafzaak, ex-gedetineerden, ex-pupillen van justitiële inrichtingen, ex-terbeschikkinggestelden en ex-reclassenten) en over dadergroepen waarvan de strafrechtelijke recidive incidenteel werd gemeten. Een uitdraai uit REPRIS gaat gepaard met een toelichting, maar het gebruik van de cijfers vindt plaats buiten verantwoordelijkheid van het WODC.

Bijlage 1 Samenstelling klankbordgroep

Mw. dr. S (Sietske) Dijkstra

Dr. G. (Guido) Suurmond

Mw. drs. E. (Eefje) Becker-de Ruijter

Mw. K. (Kawita) A. Kanhai

Mw. M.H.V.C. (Mariëtte) Christophe

Dr. H.C.J. (Henk) van der Veen

Bureau voor expertise op het gebied van geweld in
relaties voor professionals/Lectoraat huiselijk geweld
en hulpverlening in de keten Avans Hogeschool
Parket Generaal, 's-Gravenhage
Beleidsmedewerker Reclassering Nederland
Beleidsmedewerker Directie Justitieel
Jeugdbeleid/beleidsprogramma Huiselijk Geweld
Programmaleider Landelijk Programma Huiselijk
Geweld en de Politietaken
Projectbegeleider Extern Wetenschappelijke
Betrekkingen (EWB), WODC

Bijlage 2 Prevalentie van strafrechtelijke recidive in drie opeenvolgende cohorten van plegers van huiselijk geweld¹⁰

Tabel 2.1 Prevalentie van algemene recidive* onder daders met een strafzaak n.a.v. huiselijk geweld afgedaan in de periode 2007-2009

	Aantal	Observatieperiode in jaren			
		1	2	3	4
2007	4.764	24,6	37,0	42,6	47,0
2008	7.344	23,2	34,1	41,0	
2009	7.030	21,4	33,4		

* Algemene recidive = nieuw justitiecontact n.a.v. een misdrijf, niet afgedaan met vrijspraak of een technisch sepot.

Tabel 2.2 Prevalentie van ernstige recidive* onder daders met een strafzaak n.a.v. huiselijk geweld afgedaan in de periode 2007-2009

	Aantal	Observatieperiode in jaren			
		1	2	3	4
2007	4.764	18,5	28,2	33,0	37,0
2008	7.344	16,9	25,6	31,4	
2009	7.030	15,1	24,5		

* Ernstige recidive = nieuw, geldig justitiecontact n.a.v. misdrijf met een wettelijke strafdreiging van 4 jaar of meer of waarvoor voorlopige hechtenis kan worden opgelegd.

Tabel 2.3 Prevalentie van zeer ernstige recidive* onder daders met een strafzaak n.a.v. huiselijk geweld afgedaan in de periode 2007-2009

	Aantal	Observatieperiode in jaren			
		1	2	3	4
2007	4.764	3,0	4,6	6,3	7,7
2008	7.344	2,3	4,1	5,1	
2009	7.030	2,0	3,8		

* Zeer ernstige recidive = nieuw, geldig justitiecontact n.a.v. misdrijf met een wettelijke strafdreiging van 8 jaar of meer.

Tabel 2.4 Prevalentie van huiselijk geweld recidive* onder daders met een strafzaak n.a.v. huiselijk geweld afgedaan in de periode 2007-2009

	Aantal	Observatieperiode in jaren			
		1	2	3	4
2007	4.764	5,9	9,8	12,1	14,2
2008	7.344	5,3	9,1	11,8	
2009	7.030	4,4	8,1		

* Huiselijk geweld recidive = een nieuw justitiecontact naar aanleiding van een misdrijf met een huiselijk geweldcomponent.

¹⁰ Deze bijlage bevat ongecorrigeerde cijfers. Een deel van de verschillen tussen de jaren kan worden toegeschreven aan verschuivingen in de achtergronden van de personen in de opeenvolgende cohorten. Meer cijfers zijn te vinden in REPRIS, een zoekpaneel toegankelijk via www.wodc.nl/recidivemonitor.

Bijlage 3 Frequentie van strafrechtelijke recidive in drie opeenvolgende cohorten van plegers van huiselijk geweld¹¹

Tabel 3.1 Frequentie* van algemene recidive onder daders met een strafzaak n.a.v. huiselijk geweld afgedaan in de periode 2007-2009

	Aantal	Observatieperiode in jaren			
		1	2	3	4
2007	4.764	1,6	1,9	2,3	2,6
2008	7.344	1,5	1,9	2,2	
2009	7.030	1,5	1,9		

* Het gemiddelde aantal nieuwe, geldige justitiecontacten van de recidivisten binnen de onderzoeksgroep.

Tabel 3.2 Frequentie van ernstige recidive onder daders met een strafzaak n.a.v. huiselijk geweld afgedaan in de periode 2007-2009

	Aantal	Observatieperiode in jaren			
		1	2	3	4
2007	4.764	1,1	1,4	1,6	1,8
2008	7.344	1,0	1,3	1,5	
2009	7.030	1,0	1,2		

Tabel 3.3 Frequentie van zeer ernstige recidive onder daders met een strafzaak n.a.v. huiselijk geweld afgedaan in de periode 2007-2009

	Aantal	Observatieperiode in jaren			
		1	2	3	4
2007	4.764	0,1	0,2	0,2	0,2
2008	7.344	0,1	0,1	0,2	
2009	7.030	0,1	0,1		

Tabel 3.4 Frequentie van huiselijk geweld recidive onder daders met een strafzaak n.a.v. huiselijk geweld afgedaan in de periode 2007-2009

	Aantal	Observatieperiode in jaren			
		1	2	3	4
2007	4.764	0,3	0,3	0,4	0,4
2008	7.344	0,3	0,3	0,4	
2009	7.030	0,2	0,3		

¹¹ Deze bijlage geeft ongecorrigeerde cijfers. Een deel van de verschillen tussen de jaren kan worden toegeschreven aan verschuivingen in de achtergronden van de personen in de opeenvolgende cohorten. Meer cijfers zijn te vinden in REPRIS, een zoekpaneel toegankelijk via www.wodc.nl/recidivemonitor.

Bijlage 4 Omvang van strafrechtelijke recidive in drie opeenvolgende cohorten van plegers van huiselijk geweld¹²

Tabel 4.1 Omvang* van algemene recidive onder daders met een strafzaak n.a.v. huiselijk geweld afgedaan in de periode 2007-2009

	Aantal	Observatieperiode in jaren			
		1	2	3	4
2007	4.764	36,6	70,8	97,3	121,5
2008	7.344	33,6	63,2	88,5	
2009	7.030	30,9	61,7		

* Het totaal aantal nieuwe, geldige justitiecontacten binnen de onderzoeksgroep, per honderd personen.

Tabel 4.2 Omvang van ernstige recidive onder daders met een strafzaak n.a.v. huiselijk geweld afgedaan in de periode 2007-2009

	Aantal	Observatieperiode in jaren			
		1	2	3	4
2007	4.764	26,0	49,4	67,6	84,3
2008	7.344	23,1	43,1	59,7	
2009	7.030	20,0	40,9		

Tabel 4.3 Omvang van zeer ernstige recidive onder daders met een strafzaak n.a.v. huiselijk geweld afgedaan in de periode 2007-2009

	Aantal	Observatieperiode in jaren			
		1	2	3	4
2007	4.764	3,2	5,6	7,8	9,6
2008	7.344	2,3	4,7	6,2	
2009	7.030	2,1	4,3		

Tabel 4.4 Omvang van huiselijk geweld recidive onder daders met een strafzaak n.a.v. huiselijk geweld afgedaan in de periode 2007-2009

	Aantal	Observatieperiode in jaren			
		1	2	3	4
2007	4.764	6,3	12,3	16,4	19,9
2008	7.344	5,8	10,8	14,7	
2009	7.030	4,6	9,7		

¹² Deze bijlage geeft ongecorrigeerde cijfers. Een deel van de verschillen tussen de jaren kan worden toegeschreven aan verschuivingen in de achtergronden van de personen in de opeenvolgende cohorten.

Bijlage 5 Overzicht toepasbare strafbepalingen bij huiselijk geweld¹³

Delicten uit het Wetboek van Strafrecht:

Artikel 11 Wet tijdelijk huisverbod: de uithuisgeplaatste handelt in strijd met het opgelegde huisverbod

Artikel 300: ingeval van recidive: mishandeling (inclusief verzwarende omstandigheden ex art. 304)

Artikel 300 lid 2: mishandeling, zwaar lichamelijk letsel ten gevolge hebbend

Artikel 302 (jo 45): (poging tot) zware mishandeling

Artikel 303: zware mishandeling met voorbedachte rade

Artikel 304: betrekking hebbend op artikel 300 t/m 303 indien begaan jegens vader, moeder, echtgeno(o)t(e), levensgezel of kind, ambtenaar of door toediening van voor de gezondheid schadelijke stoffen

Artikel 350: ingeval van recidive: beschadiging goederen; hierbij zijn op grond van art. 353 de vervolgingsuitsluitingsgrond (bij echtgenoten die niet van tafel en bed of goederen zijn gescheiden) en het klachtvereiste (bij van tafel en bed of goederen gescheiden echtgenoten) ex artikel 316 van toepassing.

Artikel 242 (jo 45): (poging tot) verkrachting

Artikel 243: gemeenschap met een bewusteloze of onmachtige

Artikel 246: feitelijke aanranding der eerbaarheid

Artikel 257: iemand tot wiens onderhoud verdachte verplicht is in hulpeloze toestand brengen of laten, zwaar lichamelijk letsel ten gevolge hebbend

Artikel 282: wederrechtelijke vrijheidsberoving, al dan niet zwaar lichamelijk letsel ten gevolge hebbend

Artikel 285: bedreiging

Artikel 285b: belaging (klachtdelict)

Artikel 287: moord

Artikel 289: doodslag

Artikel 138: huisvredebreuk

Artikel 255: iemand tot wiens onderhoud verdachte is verplicht in hulpeloze toestand brengen of laten

Artikel 284: dwang

¹³ Bron: BZK (2008, 2010). In de praktijk zijn er ook nog enkele andere wetsartikelen die worden geschaard onder huiselijk geweld.