



SBB Barometer

In dit nummer

- De stage- en leerbanenmarkt: hoe zit het nu echt?
- Peiling oktober 2013
- Trends arbeidsmarkt
- Trends stagemarkt

De stage- en leerbanenmarkt: hoe zit het nu echt?

Iedere mbo-opleiding heeft een verplicht praktijkdeel: de beroepspraktijkvorming (bpv) in de vorm van een stage of leerbaan. Dit maakt het systeem waardevol: de band met het bedrijfsleven is nauw en het maakt iedere mbo-opleiding praktijkgericht. Tegelijkertijd ligt hier een grote kwetsbaarheid: jongeren zijn voor het volgen van een mbo-opleiding afhankelijk van de bereidheid van ondernemers om leerplaatsen beschikbaar stellen. Nu het economisch slecht gaat en de jeugdwerkloosheid oploopt, ontstaan er terechte zorgen over of en hoe jongeren de beroepspraktijkvorming van hun mbo-opleiding nog kunnen invullen. Ondanks de crisis is nog steeds de helft van alle werkgevers erkend als leerbedrijf. Maar als ondernemers noodgedwongen prioriteiten moeten stellen, kan dit ten koste gaan van het aantal leerplaatsen. Een tekort aan leerplaatsen kan betekenen dat een deel van de mbo-studenten straks hun diploma niet meer haalt.



Deze zomer berichtte de media dan ook volop over de stage- en leerbanenmarkt. Die berichten spraken elkaar regelmatig tegen. Aan de ene kant klinkt de oproep om stageplaatsen en leerbanen beschikbaar te stellen. De conclusie van de vorige SBB Barometer was dat de afgelopen twee jaar 20.000 leerbanen verloren gingen (SBB, 20 juni 2013). “Een verloren generatie dreigt”, aldus het Parool op 5 mei 2013. Het Techniekpact, dat het kabinet in het voorjaar van 2013 sloot met werkgevers en onderwijs om het tekort aan technisch personeel terug te dringen, zou volgens het Financiële Dagblad (16 september 2013) door een tekort aan leerplaatsen in gevaar komen. Anderzijds wordt beweerd dat het wel meevalt met die tekorten. Trouw vraagt zich op 24 juli 2013 af waar al die jongeren zijn die moesten stoppen met

hun opleiding. Elektrotechnische bedrijven geven aan dat er werk zat is volgens Trouw (11 september 2013). De Volkskrant beweert op 30 augustus 2013 dat deze bedrijven zelfs technici uit Oost-Europa moeten halen.

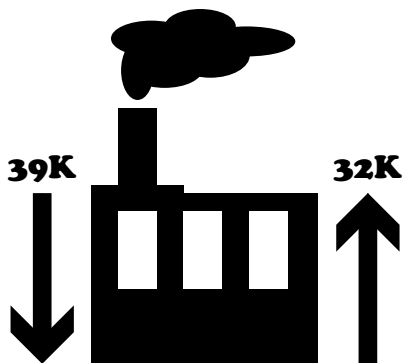
Hoe zit het nu echt met het aanbod aan leerplaatsen in het mbo? Deze editie van de SBB Barometer geeft een analyse met prognoses, feiten en cijfers van de huidige situatie en de ontwikkelingen op de stage- en leerbanenmarkt. Op de volgende pagina's vindt u de cijfers en grafieken die het hieronderstaande artikel ondersteunen. Deze editie heeft een nieuwe opzet. Vanaf dit nummer zal de SBB Barometer op veler verzoek nog meer feiten en cijfers bevatten.

Het leerbedrijf: zwaar weer

Het aanbod aan leerplaatsen hangt samen met het aanbod aan werk. Als bedrijven hun werkzaamheden zien krimpen, is het waarschijnlijk dat zij als eerste het aantal leerplaatsen terugbrengen. Die zijn immers kostbaar: studenten begeleiden kost tijd en daarmee geld. Werkgevers geven prioriteit aan het behouden van het eigen personeel boven het opleiden van studenten.

Het bestand met leerbedrijven fluctueert

De bezoekersaantallen van Stagemarkt.nl stijgen. Lagen de bezoekersaantallen voor de zomervakantie (mei en juni 2013) nog rond de 27.000 per week, in de week van 8 september bezochten ruim 45.000 bezoekers de website. Dit is het hoogste aantal bezoekers ooit in een week. Dit duidt erop dat er hard wordt gezocht naar leerplaatsen. Een andere reden voor het hoge aantal bezoeken is dat Stagemarkt.nl inmiddels een koppeling heeft met de systemen van vrijwel alle mbo-scholen. Het op peil houden van het aanbod aan



leerbedrijven vereist een constante investering: bedrijven stoppen met opleiden en tegelijkertijd worden er nieuwe leerbedrijven erkend. Op Stagemarkt.nl fluctueert het aanbod duidelijk. In schooljaar 2012-2013 waren er 32.000 leerbedrijven die voor het eerst een bpv-overeenkomst afsloten. Daar staat tegenover dat 39.000 bedrijven, die in schooljaar 2011-2012 nog wel een leerplaats aanboden, in schooljaar 2012-2013 geen student meer ontvingen. In figuur 1 is te zien dat het bestand aan leerbedrijven redelijk op peil blijft: het aantal bedrijven dat afvalt, wordt nog gecompenseerd door de toestroom aan nieuw erkende bedrijven. De daling van het aanbod aan leerbedrijven met 7000, wordt opgevangen doordat bedrijven meerdere leerplaatsen aanbieden.

In totaal gingen volgens CBS in de eerste helft van 2013 4.988 bedrijven failliet. Dat zijn er 631 meer dan in het jaar daarvoor. Ongeveer een vijfde daarvan was leerbedrijf.

De arbeidsmarkt staat onder druk

De economische tegenwind werkt door op de arbeidsmarkt. Volgens CBS was het aantal vacatures in de afgelopen tien jaar niet zo laag als nu. De werkloosheid daalde in augustus 2013 iets na een periode van constante stijging vanaf juli 2011. Het aantal jongeren in het bestand geregistreerde werkzoekenden van UWV steeg in een jaar tijd (april 2012 tot en met april 2013) flink: met 55%.

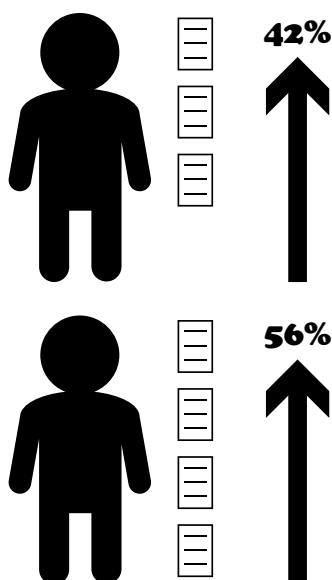
Er is minder werk en daarmee is het waarschijnlijk dat ook het aanbod aan leerplaatsen onder druk komt te staan. Het goede nieuws is dat het bestand tot nu toe op peil blijft. Aan de fluctuaties te zien verrichten partijen inspanning om het aanbod te handhaven.

De student: meer moeite om een leerplaats te vinden en te behouden

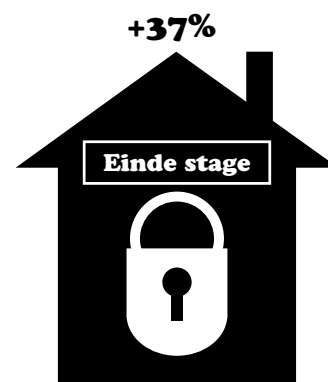
Hoewel het totaal aantal leerbedrijven niet terugloopt, lijkt het voor mbo-studenten steeds lastiger te worden om het praktijkdeel van hun opleiding (de bpv) in te vullen.

Minder zekerheid

Studenten lopen vaker en korter stage. In figuur 2 is te zien dat het aantal bpv-overeenkomsten per student stijgt. Dit kan zijn omdat studenten vaker van stage of leerbaan en zelfs van leerbedrijf switchen tijdens hun mbo-loopbaan. Ook kan het zijn dat bedrijven vaker besluiten de kat uit de boom te kijken en minder snel meerjarige-contracten aanbieden, maar kiezen voor meerdere kortlopende contracten. Het aantal studenten dat tijdens hun mbo-loopbaan drie of vier verschillende bpv-overeenkomsten afsluit, stijgt met ruim 40% tot bijna 60%.



Deze trend wordt versterkt door het feit dat in de beroepsopleidende leerweg (bol), het aantal kortlopende bpv-overeenkomsten stijgt ten opzichte van het aantal langlopende bpv-overeenkomsten. Deze ontwikkeling wordt weergegeven in figuur 3. Conclusie: mbo-studenten lijken minder zekerheid te hebben. Als je eenmaal een leerbedrijf hebt gevonden, wil dat niet zeggen dat je er het complete praktijkdeel van je opleiding kunt voltooien. Vooral in de bol-variant zijn deze ontwikkelingen sterk zichtbaar. Dit heeft ook te maken met het beleid van de onderwijsinstelling. Het is mogelijk dat onderwijsinstellingen kiezen voor meerdere kortere stages in de bol, omdat de druk om meer theorieonderwijs te geven toeneemt.



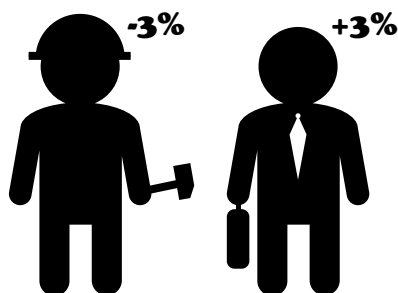
Stages worden vaker voortijdig beëindigd

Het aantal bpv-overeenkomsten dat voor de geplande einddatum wordt beëindigd, is in 2012 met ruim 37% gestegen ten opzichte van 2010. Figuur 4 geeft het verschil tussen 2010 en 2012 weer per leerweg en niveau. Dit betekent dat er meer studenten zijn die hun stage of leerbaan tussentijds moeten afbreken en deze bij een ander leerbedrijf moeten voortzetten. Naast het feit dat stages voortijdig worden afgebroken omdat er geen goede match is tussen student en leerplaats, moeten studenten ook steeds vaker op zoek naar een nieuwe leerplaats omdat hun leerbedrijf failliet gaat of geen capaciteit meer kan vrijmaken voor de begeleiding.

Meer mbo-studenten kiezen voor de theoretische variant van het mbo

In 2009 koos nog 32% van de mbo-studenten voor de bbl. In 2012 is het aandeel bbl-studenten gedaald naar 29%. Alle exacte getallen vindt u in figuur 5. In de sectoren met traditioneel veel bbl-studenten, zoals de bakkerij, is dit effect het sterkste merkbaar. Het systeem van beroepsopleidende leerweg (bol) en

beroepsbegeleidende leerweg (bbl) is een systeem van communicerende vaten. Dat is een groot goed: in tijden dat bedrijven minder leerbanen (kunnen) aanbieden, kunnen studenten alsnog hun opleiding voltooien in de theoretische bol variant. Dit betekent echter ook dat er jongeren voor wie de beroepsbegeleidende leerweg het meest geschikt is, noodgedwongen moeten kiezen voor een bol-opleiding. Meer studenten betekent ook meer druk op het bol-systeem en de beschikbaarheid van stageplaatsen. We zien dat studenten meer moeite moeten doen om hun diploma te halen: er is minder zekerheid en jongeren maken noodgedwongen de keuze voor een meer theoretische opleiding.



Er zijn duidelijke signalen dat het evenwicht tussen het aantal leerplaatsen en het aantal mbo-studenten onder druk staat. Bedrijven en de arbeidsmarkt verkeren in zwaar weer. Minder werk betekent ook minder mogelijkheden om stage te lopen. Hiernaast zien we dat studenten meer moeite moeten doen: er is minder zekerheid en jongeren maken noodgedwongen de keuze voor een meer theoretische opleiding.

Prognose: de trend zet door

De voorspelling voor het komende schooljaar is dat de druk op leerplaatsen gaat toenemen. Het Centraal Planbureau (CPB) voorspelt in de Macro Economische Verkenning 2014 dat de Nederlandse economie dit jaar met 1,25% krimpt. De arbeidsmarktsituatie blijft voorlopig somber. In 2012 bedroeg de gemiddelde werkloosheid nog 5,3% van de beroepsbevolking. In 2013 komt deze gemiddeld uit op 7% en in 2014 op 7,5%. Naast deze algemene trend,

Deze SBB Barometer geeft een landelijk beeld van de ontwikkelingen. Wilt u weten hoe het in uw regio zit? De Basiscijfers Jeugd geven eind oktober een beeld op het niveau van de 35 arbeidsmarktregio's.

zien wij ook een aantal specifieke ontwikkelingen in het mbo.

De verschuiving naar de theoretische variant zet door

Uit de voorlopige inschrijfgegevens voor het schooljaar 2013-2014 blijkt dat het aantal bbl-studenten blijft afnemen. De formele telling van het aantal studenten vindt plaats op 1 oktober 2013. Dat is te laat voor opname in deze SBB Barometer. De voorlopige tussenstand van 15 september 2013 is op het moment van het schrijven van dit artikel al wel bekend. Naar schatting is op deze datum ongeveer 90% van de inschrijvingen binnen. Het aantal studenten in de bbl is op deze peildatum gedaald van 136.000 naar 122.000.

Zorgelijk is ook dat het percentage bbl-studenten dat op 15 september nog geen bpv-overeenkomst heeft afgesloten, en dus waarschijnlijk nog geen leerbedrijf heeft gevonden, hoger is dan op dezelfde datum in 2012: 24% ten opzichte van 22%.

Het aantal voltijd bol-studenten blijft groeien: van 339.000 naar 355.000. Het aantal studenten dat de deeltijd variant van bol doet, neemt met ongeveer 43% af. Alle combinaties van werkend leren nemen dus verder af terwijl de theoretische mbo-variant blijft groeien. Dit betekent dat de vraag naar bol-stages nog verder toeneemt. Er moet actie worden ondernomen om het aantal leerbanen voor die jongeren, die beter leren in de praktijk, te behouden en uit te breiden.

SchoolEx

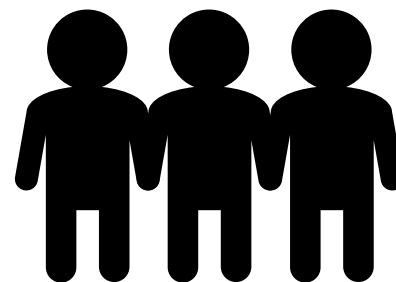
De ministers van OCW en Sociale Zaken lanceerden in maart 2013 het Actieplan Jeugdwerkloosheid en stelden daarmee ook 25 miljoen euro beschikbaar voor de uitvoering van het SchoolEx-programma 2.0. Mbo-scholen spannen zich in dit kader in om met begeleidings- en ombuiggesprekken gediplomeerde mbo'ers door te laten studeren. Het SchoolEx-programma heeft tot doel werkloosheid

onder mbo'ers te voorkomen en hun kansen op de arbeidsmarkt vergroten. Verwacht wordt dat er dankzij het SchoolEx-programma in het schooljaar 2013-2014 meer studenten doorstuderen, ook binnen het mbo. Dat is een goede ontwikkeling. Maar het betekent ook een extra groei van het aantal studenten en dus een groeiende vraag naar leerplaatsen.

Meldpunt Stagetekorten

Met het begin van het nieuwe schooljaar voor de deur, beginnen studenten en onderwijsinstellingen te merken dat de stagemarkt krappere wordt. Het aantal meldingen dat binnenkomst bij het Meldpunt Stagetekorten stijgt. Tijdens de zomermaanden juni, juli en augustus 2013 zijn er in totaal 75 meldingen binnengekomen voor 2354 studenten die geen passende leerplaats konden vinden.

Voor september staat de teller op 20 september 2013 al op 27 meldingen voor 435 studenten. Het Meldpunt Stagetekorten is een laatste stap voor partijen die de directe weg naar de adviseur van het kenniscentrum niet kennen.



Oplossingen

Het economisch herstel verloopt traag. Toch zijn er tot nu toe nog relatief weinig jongeren die echt buiten de boot vallen. Het bestand aan leerbedrijven fluctueert, maar blijft op peil. Het is duidelijk lastiger geworden voor jongeren om de beroepspraktijkvorming in te vullen, maar de scholen stoppen nog niet met opleidingen

Meldpunt Stagetekorten
www.stagetekorten.nl



door een gebrek aan leerplaatsen. Dit heeft alles te maken met het feit dat partijen samen hard werken aan oplossingen.

Stage- en Leerbanenoffensief

SBB, de kenniscentra en ambassadeur Mirjam Sterk slaan de handen ineen voor een Stage- en Leerbanenoffensief. Een belangrijk onderdeel hiervan is het versterken van regionale en sectorale aanpakken door met alle betrokken partijen gezamenlijk op te trekken. Een gecoördineerde werkgeversbenadering vermindert de bevraginglasten voor het bedrijfsleven. Ook worden gemelde tekorten en knelpunten zo snel mogelijk concreet gemaakt ('namen en rugnummers').

Bij signalen over tekorten aan stages en leerbanen komen de kenniscentra in de regio direct in actie. Samen met de onderwijsinstellingen en gemeenten wordt helder gemaakt om wie het gaat en wat het achterliggende probleem is. Daarna zoeken partijen samen een oplossing. Voor partijen die niet de directe weg naar het kenniscentrum kennen, is het Meldpunt Stagetekorten ingericht*.



Het Stage- en Leerbanenoffensief werkt. Sinds oktober 2012 zijn er 26.494 nieuwe leerbedrijven geaccrediteerd. Hiermee is, zoals eerder in dit artikel al wordt aangehaald, de daling van het aantal leerbedrijven gecompenseerd. Ruim de helft van het aantal meldingen dat is gedaan bij het Meldpunt Stagetekorten is opgelost. Voor de overige meldingen werven kenniscentra en scholen nieuwe leerbedrijven.

Combinaties van bol en bbl

Het systeem van communicerende vaten tussen bol en bbl werkt. Bol en bbl zijn gelijkwaardige leerwegen en binnen het

mbo-systeem is het mogelijk om tussentijds over te stappen van de ene leerweg naar de andere. Studenten kunnen er bijvoorbeeld voor kiezen om van bbl over te stappen naar bol als het te lastig blijkt om een leerbaan te vinden. Deze constructie biedt ook mogelijkheden voor slimme combinaties tussen bol en bbl binnen één opleidingstraject. Dit vermindert de druk op de leerbanen en biedt tegelijkertijd jongeren de kans om toch grotendeels werkend te leren en de voor hun toekomstige werkgever belangrijke praktijkervaring op te doen. Het stimuleren van het werkend leren in de vorm van bbl of het maken van combinatie-trajecten bbl-bol kan worden opgenomen als sectorale maatregel in de sectorplannen die momenteel worden opgesteld als onderdeel van het sociaal akkoord.

Conclusie

Ondanks de druk op het aanbod aan leerplaatsen, is er geen reden voor mineur. De goede afstemming en samenwerking tussen alle betrokken partijen en veel inspanning voorkomen dat jongeren buiten de boot vallen. Het economisch zit momenteel tegen maar het Stage- en Leerbanenoffensief werpt zijn vruchten af en nog steeds zijn 226.000 bedrijven bereid om mbo-studenten de mogelijkheid te bieden om praktijkervaring op te doen.

Het Actieplan Jeugdwerkloosheid biedt volop mogelijkheden om in samenwerking en gericht actie te ondernemen. Het CPB ziet voorzichtige signalen dat het einde van de mondiale crisis in zicht is. Met de goede verbinding tussen partijen kunnen we deze periode van economische tegenstand overbruggen.

* Wilt u meer weten over de aanpak van het Stage en Leerbanenoffensief? Het juni-nummer van de SBB Barometer ging hier uitgebreid op in. U vindt deze uitgave op barometer.s-bb.nl

Verklaring begrippen

Bpv (Beroepspraktijkvorming)

Het deel van de mbo-opleiding dat in de praktijk plaatsvindt.

Leerweg

Mbo-studenten kunnen kiezen uit twee leerwegen: één met veel en één met minder onderwijs in de praktijk.

Bol

(Beroepsopleidende leerweg)

Een vorm van mbo-onderwijs met tenminste 20% bpv.

Stage

Bpv-plaats voor een bol-student.

Bbl

(Beroepsbegeleidende leerweg)

Een vorm van mbo-onderwijs met tenminste 60% bpv (werkend leren).

Leerbaan

Bpv-plaats voor een bbl-student.

Leerplaats

Bpv-plaats in het algemeen, zowel stages als leerbanen.

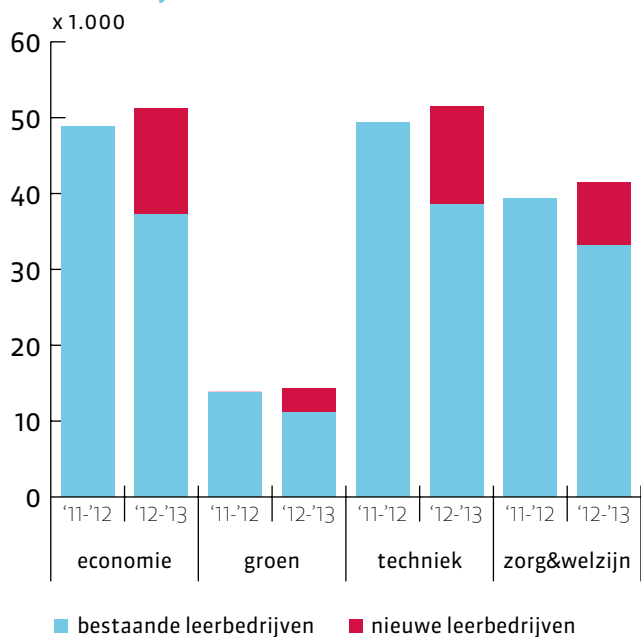
Erkend leerbedrijf

Een bedrijf dat voldoet aan de eisen om als leerbedrijf te mogen opleiden in de praktijk van een beroep en door het kenniscentrum voor beroepsonderwijs en bedrijfsleven is erkend.

Bpv-overeenkomst

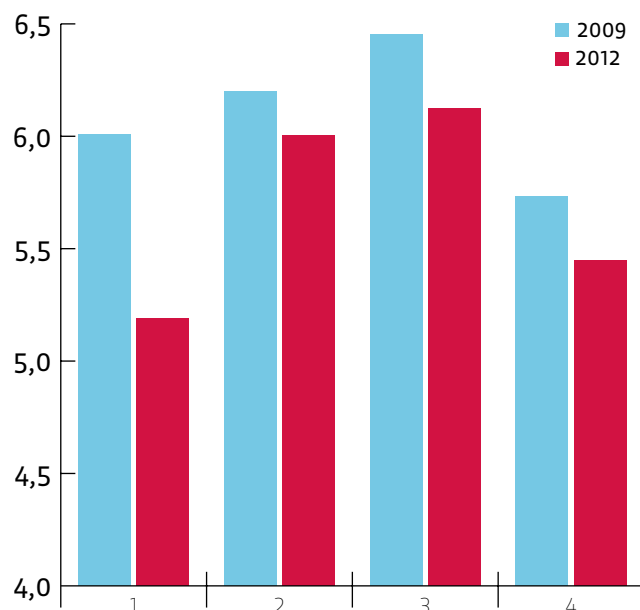
De student, de onderwijsinstelling en het leerbedrijf stellen voor aanvang van de bpv een bpv-overeenkomst (of praktijkovereenkomst) op.

Figuur 1: toename van het aantal leerbedrijven tussen schooljaar 2011-2012 en 2012-2013



Bron: Stagemarkt.nl

Figuur 3: Gemiddelde duur in maanden van stage en leerbanen in de bol per niveau



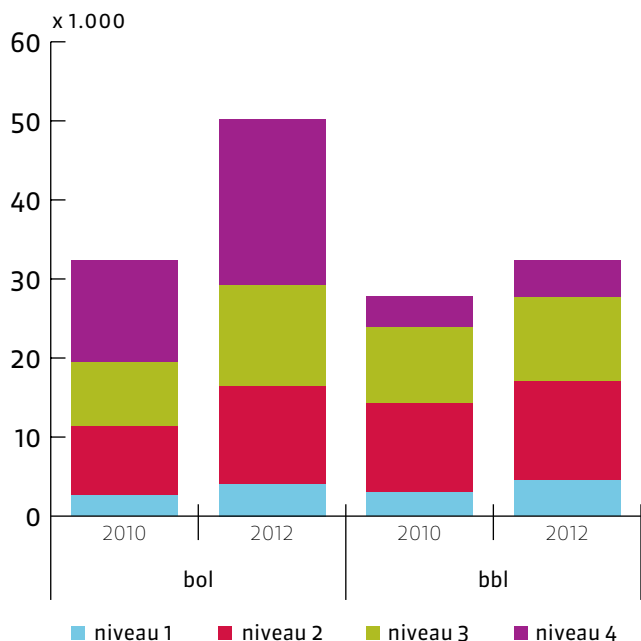
Bron: DUO en Stagemarkt.nl

Figuur 2: aantal bpv-overeenkomsten per student

Aantal stage en leerbanen	Aantal studenten		Totaal 2010	2012		Totaal 2012
	BBL	BOL		BBL	BOL	
1	121.028	159.461	280.489	111.689	171.016	282.705
2	8.945	55.568	64.513	8.899	66.891	75.790
3	639	7.845	8.484	672	11.286	11.958
4	54	1.289	1.343	73	2.023	2.096
5	5	243	248	13	346	359

Bron: DUO en Stagemarkt.nl

Figuur 4: aantal voortijdig afgebroken bpv-overeenkomsten per leerweg en niveau



Bron: DUO en Stagemarkt.nl

Figuur 5: Aantallen mbo-studenten in bbl en bol per niveau

2009-2010	Aantal	Aandeel	2012-2013	Aantal	Aandeel
BBL	166.797	32%	BBL	147.402	29%
1	12.684	2%	1	10.793	2%
2	63.232	12%	2	51.097	10%
3	58.299	11%	3	54.529	11%
4	32.582	6%	4	30.652	6%
			Anders	331	0%
BOL	348.292	68%	BOL	358.665	71%
1	10.566	2%	1	11.485	2%
2	64.447	13%	2	63.604	13%
3	81.646	16%	3	82.475	16%
4	191.633	37%	4	192.343	38%
			Anders	8.758	2%
Totaal	515.089		Totaal	506.067	

Bron: DUO

Stage- en leerbanenmarkt

Door de aanhoudende crisis staat het aantal leerplaatsen onder druk. De kenniscentra nemen verschillende initiatieven om meer leerplaatsen te creëren. In de zorg herleeft de oude gilde bijvoorbeeld weer. Het ZAP Gilde is een samenwerking tussen Atrium MC Parkstad, Hago Zorg, Sevagram Expertisecentrum Plataan, Arcus College en kenniscentrum Calibris. De term gilde doet denken aan tijden van weleer; leren in een gilde, de leermeester en de gezelschap. Anno 2013 is gilde leren weer helemaal terug. In een aangepaste vorm, maar met hetzelfde doel: jongeren kennis laten maken met de praktijk en hen opleiden voor een vak. De ervaringen zijn positief. Meer stageplaatsen op niveau 1, minder uitval, meer instroom en minder begeleidingstaken voor werkbegeleiders.



Zorg, Welzijn en Sport

De onzekerheid over de gevolgen van het overheidsbeleid vermindert de bereidheid van bedrijven en instellingen om leerplaatsen aan te bieden. De aandacht van kenniscentrum Calibris gaat in deze onzekere periode in de eerste plaats uit naar opleidingen met een goed arbeidsmarktperspectief of een tekort aan stageplaatsen. Naast een toename van het aantal studenten in de zorg heeft de crisis gevolgen voor de keuze van studenten na hun diploma. In de afgelopen jaren hebben meer studenten na diplomering voor een vervolgopleiding gekozen dan in jaren ervoor. Dit leidt tot stageknelpunten voor studenten verpleegkunde niveau 4, maar niet voor alle opleidingsjaren. Ziekenhuizen willen nauwelijks meer eerste- en tweedejaars bbl-studenten. In de complexe ziekenhuisomgeving zijn zij onvoldoende productief. Het gevolg is dat studenten vaak op een ongeschikte stageplaats terecht komen. Als reactie hierop worden vaak combinatietrajecten (eerst 2 jaar bol, dan 2 jaar bbl) ingericht. Bol-studenten lopen vaak stage in verpleeg- en verzorgingshuizen. Naast studenten verpleegkunde hebben ook studenten maatschappelijke zorg in toenemende mate te maken met knelpunten op de stagemarkt. Het aantal studenten maatschappelijke zorg niveau 3 en 4 groeide sterker dan het aantal leerplaatsen. In de welzijnssector is het voor pedagogisch werker en sociaal

maatschappelijk dienstverlener (beiden niveau 4) moeilijk om een stageplaats te vinden. Voor pedagogisch werker jeugdzorg niveau 4 wisselt het beeld sterk per regio. Werkgevers in de kinderopvang en jeugdzorg hebben al jaren een voorkeur voor studenten op niveau 3 en 5 en niet voor niveau 4. Het aantal studenten bij assistentenopleidingen is de afgelopen twee jaar sterk gegroeid. Vooral voor tandartsassistent is de vraag naar stageplaatsen sterk gestegen. Er zijn nog steeds vooral stagetekorten voor doktersassistenten. Het aantal studenten dat een sportopleiding niveau 3 doet, nam ook flink toe. Behalve voor de richting sport niveau 4, lukt het om het aantal stageplaatsen voor de sportopleidingen te vergroten.



Economisch Administratief, ICT en Veiligheid

Op landelijk niveau zijn de kansen op een stageplaats voor het grootste deel van deze richtingen voldoende tot ruim voldoende. Het aanbod van leerplaatsen staat onder druk door de aanhoudende economische teruggang, reorganisaties en bezuinigingen. De kansen op een stageplaats voor de richtingen bedrijfsadministratief medewerker (2), particulier digitaal onderzoeker (4), medewerker ICT (2), coördinator beveiliging (3), en assistent toezicht en veiligheid (1) zijn minder gunstig. Bij deze opleidingen zijn er meer studenten dan stageplaatsen. Leerbedrijven stellen steeds hogere eisen en geven doorgaans de voorkeur aan stagiairs van de hogere niveaus, ook wanneer de werkzaamheden geschikt zijn voor lagere niveaus. Voor studenten op de lagere niveaus verdwijnen werkzaamheden als gevolg van automatisering. In enkele richtingen op niveau 4 is er sprake van verdringing van mbo'ers door hbo'ers. De lagere opleidingsrichtingen hebben een relatief grote groep studenten die specifieke aandacht nodig heeft of kampt met motivatie- of gedragsproblemen. Het plaatsen van deze studenten is vaak maatwerk. Om overbelasting van de stagemarkt te voorkomen, is goede afstemming van de vraag naar leerplaatsen in de regio vereist. De huidige prognose is redelijk vergelijkbaar met die van vorig jaar. De kans op een leerplaats is over het algemeen iets minder gunstig.



Installatie-, Elektro- en Metaaltechniek

Ten opzichte van vorig jaar is het aantal mbo-studenten in de elektro-, installatie- en metaaltechniek met 0,5% verminderd. Vooral bbl daalde flink, met 3%. Het aantal bol-studenten neemt iets toe. Opvallend is dat het aantal studenten in de metaaltechniek licht is gestegen. De afname was het sterkst in de elektrotechniek. Sinds 2008 is het aantal studenten in de kwalificatiedossiers 'Installeren' en 'Service apparatuur en installaties' sterk afgenomen. Voor de meeste kwalificaties zijn er voldoende bpv-plaatsen. Het minst ruim is het aanbod in de installatietechniek.



Handel, Textiel en Mode

In de detailhandel zijn er voor de meeste opleidingen voldoende stageplaatsen beschikbaar. Voor studenten interieuradviseur blijft het vinden van een stageplek moeilijk. De woonbranche staat door de crisis sterk onder druk. Dat betekent dat het aantal stageplaatsen gering is, terwijl het aantal studenten toeneemt. Voor bbl-studenten is het door de crisis lastiger geworden om in de detailhandel een leerbaan te vinden en te behouden. In de groothandel is het voor sommige opleidingen ook moeilijk om een stageplaats te vinden, met name op niveau 4. Voor de logistieke opleidingen (logistiek medewerker, teamleider en supervisor) zijn er over het algemeen voldoende plaatsen. Voor de opleiding tot (junior) accountmanager (niveau 4) is er in de afgelopen jaren krapte op de leerplaatsenmarkt ontstaan. Het aantal studenten van deze opleiding stijgt, maar de mogelijkheden bij bedrijven zijn beperkt. Studenten mode-, interieur-, tapijt- en textielindustrie vinden lastig een stageplaats in de buurt. Veel studenten kunnen alleen buiten hun woonplaats een leerplaats vinden en moeten lang reizen.



Voedsel, Natuur en Leefomgeving

Het aantal bol-studenten neemt toe ten opzichte van het aantal bbl-studenten. Veel leerbedrijven nemen minder personeel aan en bieden alleen stages aan en geen leerbanen. Dit geldt voor alle

Lees verder op pagina 10.

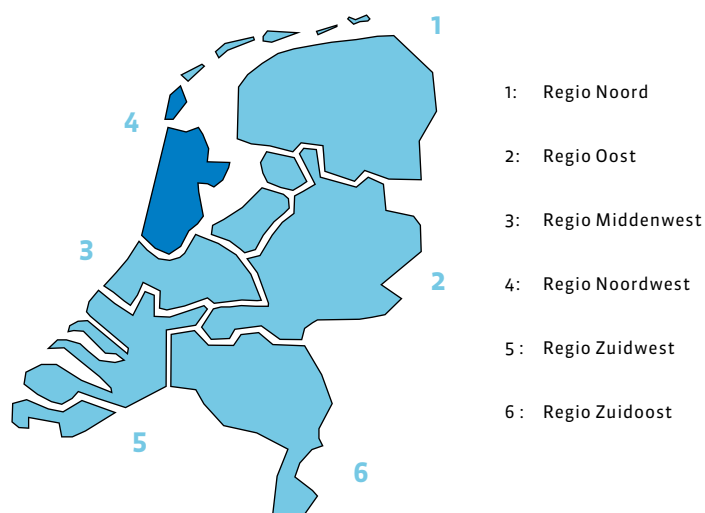
Kans op stage- en leerbanen in de verschillende regio's in Nederland oktober 2013

Branche	Noord	Oost	Middenwest	Noordwest	Zuidwest	Zuidoost	Nederland
Zorg	Red	Orange	Yellow	Yellow	Light Blue	Orange	Yellow
Welzijn	Light Blue	Light Blue	Yellow	Light Blue	Dark Blue	Light Blue	Light Blue
Dokter-, Apotheek-, Tandartsassistenten	Yellow	Yellow	Yellow	Dark Blue	Dark Blue	Light Blue	Light Blue
Sport	Dark Blue	Dark Blue	Dark Blue	Yellow	Dark Blue	Light Blue	Dark Blue
Economisch Administratief	Dark Blue	Dark Blue	Dark Blue	Dark Blue	Dark Blue	Dark Blue	Dark Blue
ICT	Dark Blue	Dark Blue	Dark Blue	Dark Blue	Dark Blue	Dark Blue	Dark Blue
Veiligheid	Dark Blue	Yellow	Dark Blue	Dark Blue	Dark Blue	Dark Blue	Dark Blue
Installatie-, Elektro- en Metaaltechniek	Dark Blue	Dark Blue	Dark Blue	Dark Blue	Dark Blue	Dark Blue	Dark Blue
Detailhandel Food en Non Food	Light Blue	Light Blue	Light Blue	Light Blue	Light Blue	Light Green	Light Blue
Groothandel Food en Non Food	Light Blue	Light Blue	Light Blue	Light Blue	Yellow	Light Blue	Light Blue
Textielindustrie	Dark Blue	Dark Blue	Dark Blue	Dark Blue	Dark Blue	Dark Blue	Dark Blue
Mode-industrie	Orange	Orange	Orange	Yellow	Red	Orange	Orange
Groene ruimte	Light Green	Light Green	Yellow	Dark Blue	Light Blue	Light Green	Light Green
Bloemen en Tuincentra	Dark Blue	Dark Blue	Yellow	Dark Blue	Light Blue	Yellow	Dark Blue
Voedingsindustrie	Dark Green	Light Green	Light Green	Dark Green	Dark Green	Dark Green	Light Green
Plantenteelt	Dark Green	Dark Green	Light Blue	Dark Green	Dark Green	Light Green	Dark Green
Dierverzorging	Red	Orange	Dark Green	Orange	Orange	Red	Orange
Veehouderij en Paardenhouderij	Light Blue	Dark Blue	Dark Blue	Light Green	Light Green	Light Blue	Light Green
Kapper	Dark Blue	Dark Blue	Dark Blue	Dark Blue	Dark Blue	Dark Blue	Dark Blue
Schoonheidspecialist	Red	Red	Yellow	Dark Blue	Yellow	Yellow	Yellow
Pedicure	Dark Green	Dark Green	Dark Green	Dark Green	Dark Green	Dark Green	Dark Green
Bouw en Infra	Orange	Orange	Orange	Orange	Orange	Orange	Orange
Hout en Meubel	Dark Blue	Dark Blue	Dark Blue	Orange	Orange	Orange	Dark Blue
Uitgeven, Vormgeven en Printmedia	Dark Blue	Dark Blue	Dark Blue	Dark Blue	Dark Blue	Dark Blue	Dark Blue
AV, Multimedia en Gaming	Yellow	Yellow	Yellow	Yellow	Yellow	Yellow	Yellow
Artiesten, Theater en Evenementen	Yellow	Yellow	Yellow	Yellow	Yellow	Yellow	Yellow
Gezondheidstechniek	Dark Blue	Dark Blue	Dark Blue	Dark Blue	Dark Blue	Dark Blue	Dark Blue
Creatieve en Ambachtelijke techniek	Dark Blue	Dark Blue	Dark Blue	Dark Blue	Dark Blue	Dark Blue	Dark Blue
Afbouw en Onderhoud	Orange	Orange	Orange	Orange	Orange	Orange	Orange
Reclame en Presentatie	Yellow	Dark Blue	Dark Blue	Dark Blue	Yellow	Dark Blue	Dark Blue
Schoonmaak en Glazenwassen	Dark Blue	Dark Blue	Dark Blue	Dark Blue	Dark Blue	Dark Blue	Dark Blue
Carrosserie	Yellow	Yellow	Yellow	Yellow	Yellow	Yellow	Yellow
Mobiliteit	Yellow	Yellow	Yellow	Yellow	Yellow	Yellow	Yellow
Procestechniek	Dark Blue	Dark Blue	Dark Blue	Dark Blue	Dark Blue	Dark Blue	Dark Blue
Laboratoria	Yellow	Light Blue	Yellow	Light Blue	Light Blue	Light Blue	Light Blue
Fotonica	Yellow	Light Blue	Light Blue	Light Blue	Yellow	Yellow	Yellow
Transport en Logistiek	Red	Red	Yellow	Red	Orange	Orange	Orange
Scheepvaart	Dark Blue	Dark Blue	Dark Blue	Dark Blue	Dark Blue	Dark Blue	Dark Blue
Horeca	Dark Blue	Dark Blue	Dark Green	Light Green	Light Green	Dark Blue	Dark Blue
Bakkerij	Light Blue	Orange	Dark Blue	Light Blue	Dark Blue	Dark Blue	Dark Blue
Reizen	Dark Blue	Yellow	Dark Blue	Dark Blue	Yellow	Light Blue	Light Blue
Recreatie	Dark Blue	Light Blue	Yellow	Light Blue	Dark Blue	Dark Blue	Light Blue
Facilitaire dienstverlening	Light Blue	Light Blue	Light Blue	Light Blue	Dark Blue	Dark Blue	Light Blue
Versdetailhandel, -groothandel en -industrie	Light Green	Light Green	Light Green	Dark Blue	Dark Blue	Dark Blue	Dark Blue

Kenniscentrum	Aantal leerbedrijven per kenniscentrum*	waarvan buitenlands
Calibris	57.113	1.076
ECABO	44.373	863
Kenteq	20.329	2.193
KC Handel	36.470	680
Aequor	24.885	744
KOC	10.268	197
Fundeon	9.455	65
SH&M	3.133	37
GOC	10.276	278
SVGB	4.002	57
Savantis	11.518	134
VOC	1.849	5
Innovam	10.395	4
PMLF	4.128	72
VTL	7.510	133
Kenwerk	20.329	2.193
SVO	3.286	2
Totaal	278.062	6.665

* In dit aantal zijn de leerbedrijven die bij meerdere kenniscentra erkenningen hebben vaker meegeteld. Het totaal aantal unieke leerbedrijven in oktober 2013 is 228.010.

Gemiddelde situatie van kans op stage- en leerbanen per regio in Nederland



Legenda tabel

- Er zijn meer dan voldoende stageplaatsen en leerbanen t.o.v. het aantal studenten.
- Over het algemeen zijn er meer dan voldoende stageplaatsen en leerbanen, bij sommige opleidingen is er evenwicht.
- Over het algemeen is er evenwicht, bij sommige opleidingen zijn er meer dan voldoende stageplaatsen en leerbanen.
- De vraag naar en het aanbod aan stageplaatsen en leerbanen zijn in evenwicht.
- Over het algemeen zijn er meer dan voldoende stageplaatsen en leerbanen, in sommige opleidingen is er een tekort.
- Over het algemeen is er evenwicht, bij sommige opleidingen is er een tekort aan stageplaatsen en leerbanen.
- Over het algemeen is er een tekort aan stageplaatsen en leerbanen, in sommige opleidingen is er evenwicht.
- Er is een tekort aan stageplaatsen en leerbanen t.o.v. het aantal studenten.

Vervolg van pagina 7.

opleidingsrichtingen, behalve voeding. Met name voor studenten op niveau 1 en 2 en AKA-studenten is het lastig om een plaats te vinden. Bedrijven in de groene detailhandel, bloemisten en hoveniers hebben veel last van de crisis. Zij moeten 'overleven' en hebben minder tijd voor het opleiden van studenten.



Uiterlijke verzorging

Hoewel er relatief veel erkende leerbedrijven zijn voor schoonheidsspecialisten, is de verwachting dat het in de toekomst moeilijk wordt voor studenten om aan een leerplaats te komen. In verhouding tot het aantal studenten zijn er relatief weinig erkende leerbedrijven. Het aantal zzp'ers in de branche is groot. Het is voor zzp'ers lastig om stageplaatsen aan te bieden.



Hout en Meubel

Het aanbod aan stageplaatsen is als gevolg van de crisis gering. Vooral leerbanen voor bbl-studenten zijn moeilijk te vinden. Bedrijven zijn wel bereid om op te leiden maar het ontbreekt vaak aan financiële middelen. Een stageplaats is gemakkelijker te vinden dan een leerbaan. Soms vinden studenten een plek bij bedrijven die voorheen minder interessant waren voor hout- en meubelopleidingen, bijvoorbeeld omdat deze maar een deel van de opleiding kunnen bieden. Daarnaast blijven studenten verschuiven van bbl naar bol. Als de markt weer aantrekt, dan heeft de branche de jongeren hard nodig.



Bouw en Infra

Het aantal bbl-studenten is in 2012 met 22% dramatisch gedaald. De grootste daling is op niveau 2, de opleiding voor beginnend beroepsbeoefenaar. Het aantal bol-studenten niveau 2 stijgt met 50%, maar dat compenseert het verlies van bbl-studenten niveau 2 niet. Het dalende aantal bol-studenten heeft te maken met productieverlies in de nieuwbouw en de relatief hoge loonkosten voor bbl-studenten. Daardoor loopt het aantal leerbanen terug. Opleidingsbedrijven melden, met

name in Zuid-Nederland, dat het aantal studenten voor een bouw- of infraopleiding sterk terugloopt. Soms daalt het aantal aanmeldingen met de helft. Toch loopt het tekort aan leerplaatsen op. Bbl-studenten niveau 3 moeten concurreren met goedkope zzp'ers en buitenlandse werknemers.



Creatieve industrie

Het aantal leerplaatsen artiest staat zwaar onder druk door de explosieve toename van het aantal studenten. Er zijn veel meer studenten dan leerplaatsen. Bedrijven die plaatsen in deze richting aanbieden, hebben last van de crisis en de bezuinigingen. Dit geldt ook voor AV-productie. Deze leerbedrijven hebben vaak voor meerdere niveaus een accreditatie. Dit veroorzaakt concurrentie op de leerplaatsenmarkt en vooral de lagere niveaus krijgen te maken met verdringing. Het aantal bedrijven en leerplaatsen voor gaming neemt iets toe. Het aantal studenten gaming is sterk gegroeid, dus de druk op het aantal beschikbare leerplaatsen is zwaar.



Schilderen en Onderhoud; Afbouw; Reclame, Presentatie en Communicatie; Schoonmaak en Glazenwassen

De crisis heeft hard toegeslagen en het aantal faillissementen in de sector is flink gestegen. Dit heeft ook een negatief effect op het aantal leerbedrijven. De markt staat onder grote prijsdruk en om de concurrentie aan te kunnen kiezen steeds meer bedrijven voor goedkope zzp'ers en uitzendkrachten. Bedrijven nemen minder snel een bbl-student aan voor twee jaar. De sector is zich bewust van het belang van het opleiden van nieuwe mensen. Met extra inzet van

opleidingsadviseurs en samenwerkingsverbanden lukt het daarom meestal wel om alle studenten te plaatsen. Omdat het vinden van een leerbaan lastiger is, zijn dit jaar minder studenten begonnen met een schildersopleiding. De opleidingen reclame, presentatie en communicatie blijven populair bij jongeren. De meeste studenten volgen een bol-opleiding en zij vinden meestal zonder problemen een stageplaats. De sector schoonmaak en glazenwassen heeft steeds meer aandacht voor kwaliteit van werk en dus ook voor opleiden. De meeste studenten in deze richting volgen een bbl-opleiding.



Gezondheids-, Creatieve en Ambachtelijke techniek

In deze richtingen zijn er vaak kleinschalige specialistische opleidingen. Over het algemeen zijn er voldoende leerplaatsen. In de kleinschalige specialistische beroepen werken veel zzp'ers. Met name in de creatieve techniek is het vinden en organiseren van leerplaatsen daarom lastig. Bedrijven in de gezondheidstechniek zijn steeds terughoudender met het aannemen van bbl-studenten. Zorgverzekeraars stellen strengere eisen aan vergoedingen en ook de vergoedingen zelf staan onder druk. SOS Vakmanschap en het kenniscentrum SVGB bouwen op dit moment aan duurzame onderwijsoplossingen voor deze problemen. Ook onderzoeken zij wat de kleine specialistische opleidingen nodig hebben om studenten in de praktijk op te kunnen leiden.



Proces-, Laboratoriumtechniek en Fotonica

Uit de meting in september 2013 blijkt dat sommige onderwijsinstellingen nog geen compleet overzicht hebben van de

Leerbanen en stageplaatsen

Waar in de barometer de term leerbaan wordt gebruikt wordt de beroepspraktijkvorming bedoeld zoals die vorm krijgt in bbl-opleidingen: meestal vier dagen werkend leren met een arbeidsovereenkomst en één dag naar school. Waar stageplaats wordt gebruikt wordt de beroepspraktijkvorming bedoeld zoals die vorm wordt gegeven in de bol-opleiding: een periode van een aantal weken tot een half jaar onafgebroken werkzaam in een bedrijf, maar zonder arbeidsovereenkomst op enig moment tijdens de opleiding. Waar leerplaats wordt gebruikt, wordt beide bedoeld: een beschikbare plaats bij een bedrijf voor een leerling.

stagetekorten. Tot nog toe zijn er ondanks de crisis voor bol-studenten procestech-niek geen stagetekorten gemeld. Veel studenten laboratoriumtechniek hebben voor aanvang van de stageperiode een stageplaats gevonden. Een aantal scholen zoekt nog naar stageplaatsen pathologie, microbiologie, klinische chemie en bio-technologie. In de regio Midden-West en Noord zijn de meeste knelpunten gemeld. Ook een aantal studenten media niveau 4 hebben nog geen stageplaats. In voor-gaande jaren heeft een groot deel, met veel inspanning, toch een plaats gevon-den. In en rond Gelderland is het voor studenten medewerker fotografie niveau 2 lastig een stageplaats te vinden.



Horeca, Bakkerij, Recreatie, Reizen en Facilitaire dienstverlening

De richtingen bakkerij, reizen en faci-litaire dienstverlening hebben in sommige regio's een tekort aan leerplaatsen. Adviseurs van kenniscentrum Kenwerk en de roc's overleggen structureel over de sta-geplaatsen- en leerbanenmarkt. Partijen hebben meerdere maatregelen tegen de problemen genomen. Een aantal opleidin-gen heeft een stop op het aantal studen-ten voor bakkerij-opleidingen ingevoerd, zodat de druk op de stagemarkt afneemt. Voor banketbakkers zijn op lange termijn de kansen op een baan ongunstig. Onder-wijsinstellingen en Kenwerk benaderen samen bedrijven om meer duidelijkheid te krijgen over de mogelijkheden en kansen van stagiaires facilitair. Bakkerijen wor-den aangemoedigd om leerplaatsen aan te bieden op Stagemarkt.nl. Ook passen scholen in overleg de stageperiodes voor bakkerij-opleidingen aan. Daarmee is de druk op de stagemarkt beter verdeeld.



Transport, Logistiek en Scheepvaart

In de richting scheepvaart zijn bedrijven soms terughoudend met het aannemen van studenten. Over het algemeen vinden de meeste studenten nog wel een leer-plaats. In het kader van de aanpak van jeugdwerkloosheid werkt kenniscentrum VTL samen met partijen in de regio Venlo om jongeren te plaatsen. VTL is actief bij bezoeken van ambassadeur jeugdwerk-loosheid Mirjam Sterk en de vervolgacties. VTL en het Summa College werken met een masterclass samen aan een betere

regionale arbeidsmarkt en meer instroom van 20-plussers in de sector transport en logistiek. Het project richt zich op het behalen van een mbo-diploma beroeps-goederenvervoer.



Mobiliteit

Studenten vinden niet altijd eenvoudig een stageplaats of leerbaan. Zij starten alleen de opleiding als zij een leerplaats hebben. Leerbedrijven hebben soms onvoldoende werk om studenten aan te kunnen nemen. De interesse voor opleidingen in de motorvoertuigen- en tweewielerbranche lijkt gelijk aan vorig jaar, maar een aanzienlijk deel van de stu-denten heeft nog geen leerbaan. Innovam en roc's werken samen om zoveel mogelijk studenten te plaatsen, onder andere door bemiddeling via de opleidingsadviseurs.



Carrosserie

In Noord- en Midden-Nederland is het lastig een leerbaan te vinden. In deze regio's zijn er meer studenten zonder leerplaats dan elders. Het aantal studen-ten is in vergelijking met voorgaande jaren wel gedaald. Kenniscentrum VOC neemt in het kader van het Stage- en Leerbanen-offensief concrete stappen om het aantal plaatsen op peil te houden. VOC heeft veel contact met de brancheorganisaties in carrosseriebouw. Dit heeft geleid tot een hogere instroom in de opleidingsrichting carrosseriebouw. Er is een gezamenlijk offensief gestart om via roc's en vmbo's de instroom te bevorderen. Opleidings-adviseurs wijzen leerbedrijven op de risico's van minder instroom en zetten aan tot betere samenwerking. Het is belang-rijk dat de branche zichtbaar is, onder andere op Stagemarkt.nl. Het kenniscen-trum en de brancheorganisaties overleg-gen met onderwijs en bedrijfsleven in de regio over toereikende oplossingen.



Verssectoren

Versdetailhandel, -groothandel, - en indu-strie hebben voldoende leerbanen. SVO verzoekt leerbedrijven meerdere keren per brief om leerbanen te melden bij het kenniscentrum. Met name de detailhandel

heeft hierop gereageerd. SVO communi-ceert de mogelijkheden voor het aan-melden van leerbanen dit jaar nogmaals uitgebreid met de versdetailhandel en de versindustrie.

Arbeidsmarkt

Volgens het CBS daalde het aantal werkloze jongeren van juli tot augustus 2013 met 11.000 naar 137.000. UWV constateerde juist een stijging van 79.000 in juli, naar bijna 87.000 in augustus. Dit lijkt elkaar tegen te spreken, maar het CBS telt ook de schoolgaande jongeren mee die een baan zoeken voor 12 uur of meer. Dat is ongeveer de helft van het totaal aantal jongeren en mogelijk slagen zij beter in het vinden van een vakantiebaan. Dat zou de daling die het CBS aangeeft verklaren.

Nog steeds is de jeugdwerkloosheid groot. Ook uit de sectorrapportages blijkt dat veel branches zich zorgen maken over de ontwikkelingen.



Zorg, Welzijn en Sport

Er is een toenemende terughoudendheid bij werkgevers om personeel aan te trekken als gevolg van de onzekerheid over de effecten van het overheidsbeleid. Door de crisis is de sector zorg en welzijn gestagneerd. De afspraken uit het sociaal akkoord hebben gezorgd voor de helft minder banenverlies dan de eerdere afspraken uit het regeerakkoord, maar de ongerustheid blijft. Ook met het sociaal akkoord zijn de bezuinigingen op de zorg en de ondersteuning fors. De dreigende personeelstekorten in de zorg behoren tot het verleden. In plaats daarvan is als gevolg van het voorgenomen bezuinigingsbeleid het beeld gekanteld: er dreigen in de komende jaren personeeloverschotten te ontstaan. De enige kwalificatie waarvoor een tekort aan personeel dreigt is verpleegkundige (niveau 4). Na een jarenlange groei wordt zorg en welzijn geconfronteerd met krimpende werkgelegenheid. Dit raakt vooral de lagere opleidingsniveaus. Veel studenten leren daarom door. In de kinderopvang, de jeugdzorg en welzijn is al langer sprake van een dalende werkgelegenheid. Bij een constante populatie is het moeilijker om aan de slag te komen.



Economisch-Administratief, ICT en Veiligheid

De ECABO-opleidingen zijn in te delen in drie sectoren: economisch-administratief, ICT en veiligheid. De kans op werk in het

verlengde in de economisch-administratieve kwalificatierichtingen over het algemeen (ruim) voldoende tot goed. De perspectieven voor niveau 3 en 4 zijn gunstiger dan voor niveau 1 en 2. Uitzondering vormen de directiesecretaresse/managementassistent, assistent communicatiemedewerker, en medewerker evenementenorganisatie (allen niveau 4), waarvoor het aanbod vanuit het onderwijs naar verwachting groter is dan de vraag op de arbeidsmarkt. Binnen de economisch-administratieve richtingen gelden de beste perspectieven voor assistent accountant (4), salarisadministrateur (4), commercieel medewerker bank- en verzekeringswezen (4), commercieel medewerker binnendienst (3), en contactcenter medewerker (3). Binnen de kwalificatierichting ICT en media gelden de gunstigste vooruitzichten voor de applicatieontwikkelaar (4), terwijl de perspectieven voor netwerkbeheerder (4) met matig worden getypeerd. De verwachte kans op een baan in het verlengde van de ICT-opleidingen op niveau 2 en 3 en particulier digitaal onderzoeker (4), is gering: het aanbod van mbo'ers vanuit deze opleidingen overtreft de vraag van werkgevers. Binnen de richting orde en veiligheid zijn de vooruitzichten over het algemeen voldoende. De opleidingen binnen het domein defensie springen er gunstig uit. De ruim voldoende kans op werk voor de coördinator beveiliging in noordwest geldt alléén voor de juiste kandidaten met ervaring binnen de beveiliging. Binnen het domein toezicht en veiligheid zijn de perspectieven op werk in het verlengde van de gevolgd opleiding gering tot matig. Voor een aantal kwalificaties verschillen de landelijke arbeidsmarktperspectieven sterk met die van de vorige prognose. Voor de assistent accountant (4) zijn de perspectieven gunstiger en voor de netwerkbeheerder (4) zijn ze minder gunstig dan vorig jaar.



Installatie-, Elektro- en Metaaltechniek

Bijna een jaar achtereen is het aantal jonge werkloze mbo'ers dat een baan zoekt in de elektro-, installatie- en metaaltechniek sterk gestegen. De laatste drie maanden neemt de jeugdwerkloosheid uitsluitend in de metaaltechniek licht af. Maar dat komt alleen door de metaaltechniek. In de elektrotechniek neemt de jeugdwerkloosheid nog toe, terwijl die in de installatietechniek ongeveer gelijk blijft. Bedrijven verwachten al anderhalf jaar min of meer dezelfde ontwikkelingen

in de werkgelegenheid. Er zijn iets meer bedrijven die het komende kwartaal een afname van hun personeelsbestand verwachten, dan bedrijven die een toename voorzien. Dit wijst nog niet op herstel van de werkgelegenheid in de metaal- en elektrotechnische industrie. Op langere termijn blijft het perspectief voor gekwalificeerd personeel gunstig, omdat er veel werknemers moeten worden vervangen en de instroom beperkt is.



Handel, Textiel en Mode

Ondanks dat de detailhandel (vooral non-food) onder druk staat, is er nog altijd vraag naar nieuw personeel. Er is een duidelijke vervangingsvraag door verloop en het opnieuw invullen van tijdelijke contracten. Werkgevers gaan nauwelijks vaste dienstverbanden aan. Er is een ruim aantal vacatures beschikbaar voor onder andere gediplomeerden van de opleidingen aankomend verkoopmedewerker (niveau 1) en verkoper (niveau 2). Ook gediplomeerden van de niveau 4 opleidingen afdelingsmanager en filiaalmanager hebben over het algemeen een goede kans op het vinden van passend werk. In de groothandel neemt het totaal aantal vacatures af. Voor de meeste opleidingen zijn er desondanks nog goede baankansen voor gediplomeerden. Er is verhoudingsgewijs veel vraag naar logistiek medewerkers (niveau 2) en commercieel medewerkers binnendienst en buitendienst (niveau 3). Ook voor gediplomeerde junior accountmanagers (niveau 4) en assistent managers internationale handel buitendienst (niveau 4) zijn de arbeidsmarktkansen relatief gunstig. De mode- en interieurindustrie heeft weinig vacatures. Een groot deel van de gediplomeerde mbo'ers zal (moeten) doorstromen naar het hbo of binnen een andere sector een baan zoeken. Gediplomeerden van de opleiding medewerker styling hebben wel een goede kans op werk. De tapijt- en textielindustrie is een relatief kleine bedrijfstak waarin slechts een kleine groep studenten wordt opgeleid. Dit gebeurt veelal via een bbl-traject bij bedrijven waar zij reeds werkzaam zijn en na hun opleiding blijven.



Voedsel, Natuur en Leefomgeving

Voor de vacatures in 'sterke' sectoren, is de belangstelling van studenten en daar-

mee het aantal gediplomeerden, beperkt. De voedingsindustrie blijft stabiel en er zijn in verhouding tot het aantal werknemers weinig studenten. Voor gediplomeerden paardenhouderij en diervverzorging is het lastig, er zijn weinig arbeidsplaatsen. Bloemisten hebben het zwaar, door de crisis en de warme zomer. Ondernemers nemen minder personeel aan en doen meer zelf. Er is meer behoefte aan stagiaires dan aan arbeidskrachten.



Uiterlijke verzorging

Het aantal bedrijven in de sector neemt toe. Veel vakmensen starten als zzp'er. Door de opkomst van zzp'ers en de afname van kapsalons is de werkgelegenheid voor kappers iets afgenomen. De werkgelegenheid voor schoonheidsspecialisten is redelijk constant. Voor pedicures en grimeurs groeit de werkgelegenheid. Uiterlijke verzorging kent geen traditionele arbeidsmarkt. De sector heeft een groot aantal zzp'ers. Deze trend zet naar verwachting ook in de periode 2013-2017 door. Het aanbod aan mensen met een vakopleiding is groter dan de vraag van het bedrijfsleven. Dit komt doordat een grote groep werkzoekenden met schoolverlaters concurreert voor een baan. Het is voor kappers, schoonheidsspecialisten, pedicures en grimeurs vooral werken als zelfstandig ondernemer.



Hout en Meubel

De arbeidsmarkt herstelt zich nog niet. Bedrijven behouden een kern van vakmensen en vullen deze aan met uitzendkrachten, zzp'ers of personeel op de payroll. In de meubelindustrie, vooral de interieurbouw hebben bedrijven nog voldoende werk, de timmerindustrie en houthandel staan min of meer stil.



Bouw en Infra

Het dieptepunt van de crisis in de bouw lijkt voorbij. Uit de conjunctuurmeting van het Economisch Instituut voor de Bouw (EIB) blijkt dat de orderportefeuille, na een stabilisatie in mei, zich in juni herstelt met 0,2% per maand. Alleen in de wegenbouw neemt het aantal orders nog licht af waardoor de stijging in de infra op 0,1% maand uitkomt. Daarnaast signaleren makelaars meer geïnteresseerden op de kopersmarkt en stabiliseert de prijs en neemt het aantal verkopen toe. Ook de Rabobank constateert bij de presentatie van haar halfjaarcijfers dat de prijsdaling van de huizenprijzen de bodem heeft bereikt. De bank waarschuwt voor een woningtekort over enkele jaren omdat de bouw van nieuwbouwwoningen de afgelopen jaren sterk is achtergebleven bij de toename van het aantal huishoudens. Het EIB heeft in haar publicatie van januari 2013 hier ook al op gewezen. De werkgelegenheid volgt de productie. De verwachting is dan ook dat in 2014 de productie aantrekt en de werkgelegenheid zich pas in 2015 herstelt. Uit het veld komen licht positieve geluiden over het voorzichtig aantrekken van de (onderhouds)productie.



Creatieve industrie

Het is voor gediplomeerde schoolverlaters nu niet gemakkelijk een baan vinden in de creatieve industrie. Met name printmedia, mediavormgeving, av-productie, podium- en evenemententechniek en artiest hebben last van de huidige economische situatie en overheidsbezuinigingen. Dat vertaalt zich in een lastige arbeidsmarkt. Schoolverlaters kunnen nu niet altijd gemakkelijk een baan vinden in de creatieve sector. Het merendeel van de schoolverlaters studeert door op het hbo als zij geen baan kunnen vinden.



Schilderen en Onderhoud; Afbouw; Reclame, Presentatie en Communicatie; Schoonmaak en Glazenwassen

Bedrijven zijn door het geringe werkaanbod en de lage prijzen als gevolg van de crisis zeer terughoudend met het aannemen van vaste werknemers. Omdat veel studenten een bbl-opleiding volgen hebben ze vaak al een werkplek als ze afstuderen. Deze mensen kunnen vaak bij het bedrijf in kwestie blijven werken na het behalen van een diploma. Andere studenten kunnen aan de slag als zzp'er of via een uitzendbureau. Studenten met een diploma op niveau 4 vinden gemakkelijker een baan. Door de crisis is het ook voor afgestudeerde jongeren reclame, presentatie en communicatie lastig om een baan te vinden. Er is concurrentie van het hbo en medestudenten. Veel studenten kiezen voor doorleren. Sommige studenten kunnen na hun stage bij het bedrijf blijven werken. Ook beginnen veel gediplomeerden een eigen bedrijf. De meeste studenten schoonmaak en glazenwassen volgen een bbl-opleiding en hebben dus een arbeidsplaats. Bovendien is er door het verloop in de sector altijd parttimewerk te vinden in de sector. Het vinden van een volledige baan is lastiger.



Gezondheids-, Creatieve en Ambachtelijke techniek

Deze veelal kleinschalige specialistische opleidingen zijn van groot belang voor Nederland. Met name in de gezondheids-techniek is de vraag naar gekwalificeerde vakmensen groter dan het aanbod. Dit is bijvoorbeeld het geval bij schoenherstellers en opticiens. De verwachting is dat de vraag naar gekwalificeerde vakmensen de komende jaren stijgt door de vergrijzing. De behoefte aan medische hulpmiddelen neemt toe. In de meeste creatief technische- en ambachtelijke beroepen, waarin veel zzp'ers werken, bestaat een kleine arbeidsmarkt voor gekwalificeerde vakmensen. Vergrijzing en ontgroening in deze beroepen biedt goed opgeleide vakmensen kansen, vooral (jonge) ondernemers.

SBB Barometer

Vier keer per jaar brengt SBB de partijen in het veld van arbeidsmarkt en beroepsonderwijs op de hoogte van de actuele stand van zaken op de stageplaatsen- en leerbanenmarkt. Alle SBB Barometers kunt u vinden op Kansopwerk.nl. Ruim 800 medewerkers van de zeventien kenniscentra verzamelen de informatie die leidt tot 264 branche-regioscores van 44 branches in zes districten. De vorige rapportage was in juni 2013. De volgende SBB Barometer komt uit in december 2013.

Lees verder op pagina 14.



Proces-, Laboratoriumtechniek en Fotonica

Bedrijven in de procesindustrie hebben minder ruimte voor nieuw personeel dan verwacht op basis van de vergrijzing. Ze proberen efficiënter te werken met het bestaande personeel. Gediplomeerden met operator B, operator C of allround operationele techniek hebben nog goede kansen op een baan. In de voedingsmiddelenindustrie is nog voldoende vraag naar operator A en naar analisten fysisch-chemisch en microbiologie. Fysisch-chemisch analisten vinden ook in een brede regio rond Rotterdam nog voldoende werk. In de regio's Noord, Oost en Zuid-Oost is het lastiger voor analisten. Bedrijven maken pas op de plaats en nemen minder mensen aan. Gediplomeerden komen soms ook via uitzendbureaus (tijdelijk) aan het werk. De mediasector bestaat voor het grootste deel uit zzp'ers of kleine bedrijven tot tien medewerkers. Zzp'ers werken in een netwerk of worden ingehuurd. Zo proberen ze de crisis door te komen. Verder worden veel grotere organisaties, omroepen, uitgeverij en reclamebureaus, getroffen door overheidsbezuinigingen of reorganisatie. Toch is er in deze sector ruimte voor jonge vakmensen die innovatie en vernieuwing brengen en daarbij goed communiceren en samenwerken.



Horeca, Bakkerij, Recreatie, Reizen en Facilitaire dienstverlening

Hoewel de horeca flink te lijden heeft onder de crisis, hebben werkgevers in sommige segmenten nog steeds moeite om geschikt personeel te vinden. Er is een tekort aan goed opgeleide zelfstandige werkende koks en gastheren en -vrouwen. Ook is er een grote behoefte aan personeel in de fastservice. Bijvoorbeeld bij pizzeria's, lunchrooms en snackbars. De horeca en de recreatiebranche kunnen terugkijken op een goede zomer. Er is over het algemeen meer omzet gedraaid dan voorgaande jaren. Om voldoende personeel in huis te hebben, maakt de horeca steeds meer gebruik van flexibele krachten via uitzendbureaus. Dit zijn vaak ongeschoolde medewerkers.

Transport, Logistiek en Scheepvaart

De verwachtingen voor 2013 voor transport & logistiek zijn somber, met uitzondering voor logistieke dienstverlening. Er is steeds meer vraag naar mensen op de hogere logistieke niveaus, zowel logistieke dienstverlening als havenlogistiek en planners wegtransport.



Mobiliteit

Vooraf merkdealers personenauto's hebben het moeilijk op dit moment. Bij universele autobedrijven gaat het relatief beter. In de bedrijfsautobranche is de omzet het afgelopen kwartaal licht toegenomen in vergelijking met vorig jaar. De kansen op werk zijn groter voor gediplomeerden op niveau 3 en 4.



Carrosserie

Binnen carrosseriebouw is de gemiddelde leeftijd hoger dan in de andere bedrijfstakken. Dat betekent de komende periode meer uit- dan instroom. Bedrijven realiseren zich dat zij, ondanks de terugloop in werk, meer studenten moeten opleiden. Carrosseriebouwers hebben daarmee veel kans op werk.



Verssectoren

In de voedingssectoren industrie en groothandel neemt de vraag naar gekwalificeerd personeel, met name op niveau 2 toe. Er wordt veel gestuurd op inzet van flexibele arbeidskrachten. Kansen op de arbeidsmarkt zijn er in de verssector voldoende vanwege een tekort aan personeel door de vergrijzing. Ook opvolgingsproblemen in de versdetailhandel spelen hierbij een rol.

Kansrijke beroepen

Beroep	Niv.	Sector
Verzorgende	3	Zorg
Mbo verpleegkundige	4	Zorg
Doktersassistent	4	Zorg
Commercieel medewerker binnendienst	3	Economisch-administratief
Contactcenter medewerker	3	Economisch-administratief
Salarisadministrateur	4	Economisch-administratief
Servicemonteur installatie-techniek	3	Techniek
Servicemonteur elektrotechniek	3	Techniek
Servicetechnicus werktuigbouw	4	Techniek
Verkoper detailhandel	2	Detailhandel
Logistiek medewerker	2	Groothandel
Aankomend verkoopmedewerker	1	Detailhandel
Vakbekwaam medewerker teelt, manager teelt	3,4	Plantenteelt
Dierverzorger hokdieren	3	Veehouderij
Allround operator en manager voeding	3,4	Voedingsindustrie
Timmerman allround	3	Hout en Meubel
Werkvoorbereider Meubelindustrie	4	Hout en Meubel
Opticien	4	Gezondheidstechniek
Medewerker steriele medische hulpmiddelen	3	Gezondheidstechniek
Allround schoonmaker/medewerker vloeronderhoud	3	Schoonmaak en glazenwassen
Medewerker industriële lakverwerking (o.a. metaalconservering)	3	Afbouw en onderhoud
Middenkaderfunctionaris afbouw en onderhoud	4	Afbouw en onderhoud
Carrosseriebouwer	2	Carrosserie
Autoschadetechnicus	3	Carrosserie
Serviceadviseur	3	Mobiliteit
Verkoopadviseur	3	Mobiliteit
Technisch Specialist Personenauto	4	Mobiliteit
Allround operationeel technicus	4	Procestechniek
Operator C	4	Procestechniek
Operator B	3	Procestechniek
Planner wegtransport	3	Transport en logistiek
Chauffeur goederenvervoer	2	Transport en logistiek
Logistiek medewerker	2	Transport en logistiek
Gastheer/gastvrouw	2,3	Horeca
Kok	2,3	Horeca
(eerste) Medewerker fastservice	3	Horeca
Verkoopmedewerker versspeciaalzaak	2	Verssector
Productiemedewerker versdetailhandel	2	Verssector
Productiemedewerker versindustrie/voedingsoperator	2	Verssector

Kijk op barometer.s-bb.nl voor het volledige (regionale) overzicht.

Tekorten aan leerplaatsen

Beroep	Niv.	Sector
Persoonlijk begeleider specifieke doelgroepen	4	Welzijn
Verpleegkundige	4	Zorg
Medewerker maatschappelijke zorg	3	Welzijn
Medewerker ICT	2	Economisch-administratief
Bedrijfsadministratief medewerker	2	Economisch-administratief
Medewerker sociale zekerheid	4	Economisch-administratief
Interieuradviseur	4	Detailhandel
Vestigingsmanager groothandel	4	Groothandel
(Junior) accountmanager	4	Groothandel
Manager natuur en recreatie	4	Groene ruimte
Natuur en vormgeving	3,4	Bloemen en tuincentra
Medewerker dierverzorging	2	Dierverzorging
Schoonheidsspecialist	4	Schoonheidsspecialist
Schoonheidsspecialist	3	Schoonheidsspecialist
Timmerman	2	Bouw en infra
Metselaar	2	Bouw en infra
Middenkader	4	Bouw en infra
Meubelmaker	2	Hout en Meubel
Interieurbouwer	2	Hout en Meubel
Game artist	4	AV, Multimedia en gaming
Artiest	4	Artiesten, theater en evenementen
Medewerker DTP	2	Uitgeven, vormgeven en printmedia
Medewerker stukadoren	2	Afbouw en onderhoud
Medewerker stukadoren	3	Afbouw en onderhoud
Medewerker schilderen	2	Afbouw en onderhoud
Autoschadehersteller	2	Carrosserie
Autospuiter	2	Carrosserie
Bedrijfsmanager	4	Mobiliteit
Motorfietstechnicus/ Scootertechnicus	2	Mobiliteit
Autotechnicus	2	Mobiliteit
Biotechnologisch analist	4	Laboratoria
Analist pathologie	4	Laboratoria
Chauffeur goederenvervoer	2	Transport en logistiek
Logistiek medewerker	2	Transport en logistiek
Medewerker havenoperaties	2	Transport en logistiek
Manager verkoop reizen	4	Reizen
Verkoper reizen	3	Reizen
Leisure & hospitality assistant	2	Recreatie

Kijk op barometer.s-bb.nl voor het volledige (regionale) overzicht.

Bedrijfsleven en beroepsonderwijs vormen de stichting Samenwerking Beroepsonderwijs Bedrijfsleven (SBB). Samen werken ze aan thema's als kwalificatiestructuur, examens, beroepspraktijkvorming en opleidingsaanbod. Daarmee optimaliseert SBB de aansluiting van onderwijs op de arbeidsmarkt. Met als doel: voldoende en deskundige vakmensen.

Postbus 7259
2701 AG Zoetermeer
079 329 40 00
www.s-bb.nl

Uitgave
© SBB, Zoetermeer,
oktober 2013, jaargang 7

Redactie en vormgeving
SBB, Zoetermeer

Drukwerk
Bestenzet, Zoetermeer

Foto omslag
Hollandse Hoogte

ISSN
1879-7911

Voor meer informatie

over stage- en leerbanenmarkt:
Tamara Schellings (SBB)
079 329 40 21

over de arbeidsmarkt:
Ruud Baarda (SBB)
079 329 40 32

