



Ministerie van Infrastructuur en Milieu

Tussentijdse evaluatie Lokale Klimaatagenda 2011-2012





Inhoud

- ▶ 1. Voorwoord
- ▶ 2. Inleiding
- ▶ 3. Samenvatting
- ▶ 4. Achtergrond en opzet van de Lokale Klimaatagenda 2011-2012
- ▶ 5. Deelnemers aan de Lokale Klimaatagenda
- ▶ 6. Resultaten eind 2012
- ▶ 7. Constateringen en aanbevelingen
- ▶ 8. Bijlage a
- ▶ 9. Bijlage b
- ▶ 10. Colofon



1

2

3

4

5

6

7

8

9

10



1. Voorwoord

Op 1 december 2011 heeft de Tweede Kamer de motie Van der Werf aangenomen. Daarin wordt gevraagd om een evaluatie van de Lokale Klimaatagenda (LKA) en om een reactie van de betrokken ministeries.

Bijgaand treft u de evaluatie aan. Tevens is van de gelegenheid gebruik gemaakt om naast de gevraagde evaluatie een doorkijk te geven naar de invulling van de Lokale Klimaatagenda (LKA) voor de komende periode 2013-2014. Deze voorzet is gezamenlijk opgesteld door de partners van de LKA.

De gevraagde reactie van de ministers voor Wonen en Rijksdienst en van Economische Zaken.

“Kenmerkend aan klimaatbeleid is dat het beleid en de uitvoering ervan niet los te denken valt van energiebeleid en energiebesparingsbeleid. Daarom is het van belang dat ook de ministers voor Wonen en Rijksdiensten Economische Zaken betrokken zijn bij de Lokale

Klimaatagenda. De Lokale Klimaatagenda is naast een actief kennisplatform ook een beleidsagenda waarin inhoudelijke speerpunten en belemmeringen worden geagendeerd. Beide ministers nemen dan ook actief deel aan uitvoering van de Lokale Klimaatagenda.

Lokale en regionale overheden vormen belangrijke spelers bij de uitvoering van klimaatbeleid en zijn dus van belang voor het halen van de Europese klimaatdoelstellingen. Een goede samenwerking tussen de verschillende overheidslagen en departementen is daarvoor een voorwaarde. De structuur van de Lokale Klimaatagenda ondersteunt en faciliteert die samenwerking. Het mobiliseren van op kop lopende gemeenten, provincies, regio's en waterschappen en het leren van elkaars ervaringen blijkt goed te werken.



1

2

3

4

5

6

7

8

9

10



De klimaatambassadeurs – aansprekende lokaal bestuurders – vervullen een belangrijke rol hierin en fungeren tevens als het ‘gezicht’ van de LKA en de ‘verbinders’ tussen Rijk en lokale overheden.

Uit de tussentijdse evaluatie blijkt onverkort het belang van de interactieve leer- en kennisuitwisselingstrajecten. Inmiddels hebben ruim 135 gemeenten, regio’s en waterschappen zich aangesloten. Wij hebben daaruit de conclusie getrokken dat het waardevol is de huidige opzet van de Lokale Klimaatagenda voort te zetten, waarbinnen de ruimte geborgd is voor voortdurend geactualiseerde speer- en aandachtspunten.”

Mede namens de ministers voor Wonen en Rijksdienst en van Economische Zaken,

Hoogachtend,

De staatssecretaris van
Infrastructuur en Milieu,

Wilma J. Mansveld





1

2

3

4

5

6

7

8

9

10

**TWEEDE KAMER DER STATEN-GENERAAL****2**

Vergaderjaar 2011-2012

32 813**Kabinetsaanpak Klimaatbeleid op weg naar 2020****Nr. 9****MOTIE VAN HET LID VAN DER WERF**

Voorgesteld 1 december 2011

De Kamer,

gehoord de beraadslaging,

constaterende, dat lokaal klimaatbeleid met veel energie en enthousiasme wordt opgepakt en bijdraagt aan het behalen van de Europese klimaatdoelstellingen;

constaterende, dat de vereiste inspanningen van de rijksoverheid liggen op meerdere beleidsterreinen;

overwegende, dat dit initiatief bij het wegvallen van andere ondersteuningsprogramma's voor lokaal klimaatbeleid alle steun en aandacht verdient;

verzoekt de regering om een evaluatie van de voortgang en de resultaten van de lokale klimaatagenda, alsmede inzicht in de aanwas van deelnemende gemeenten, binnen een jaar naar de Kamer te sturen, voorzien van een reactie van de ministeries van EL&I, BZK en I en M.

en gaat over tot de orde van de dag.

Van der Werf



1

2

3

4

5

6

7

8

9

10



2. Inleiding

Ons nationale klimaatbeleid wordt voor een groot deel lokaal uitgevoerd. Zowel lokale overheden als het Rijk zien steeds meer de urgentie om kansrijke en succesvolle initiatieven op het gebied van het klimaat te versnellen en te verspreiden. Goede samenwerking is daarvoor essentieel. In november 2011 is de Lokale Klimaatagenda (LKA) 2011-2014, Werk Maken van Klimaat opgesteld, een gezamenlijke agenda van gemeenten, waterschappen en het Rijk. De LKA loopt tot en met 2014. Dit is een tussentijdse evaluatie, die uitvoering geeft aan de motie van Tweede Kamerlid Marieke van der Werf (CDA). Deze rapportage zet de resultaten en de voortgang van de LKA op een rij en blikkt daarnaast vooruit op de ambities van de lokale klimaatagenda in 2013 en 2014.

In de LKA werken partijen aan het overdragen van kennis, het uitbreiden van klimaatinitiatieven, het identificeren van knelpunten en het sluiten van 'green deals'. Ook werden gemeenten, provincies, waterschappen en regio's opgeroepen zich aan te sluiten bij

de LKA. Op 1 januari 2013 hadden daaraan meer dan 135 partijen gehoor gegeven.

Het uitwisselen van kennis is een belangrijke pijler van de LKA. Daartoe zijn themateams, leergroepen en *communities of practice* opgezet



1

2

3

4

5

6

7

8

9

10



aan de hand van de thema's duurzame energie, duurzame mobiliteit, duurzame bedrijven, duurzame gebouwde omgeving en klimaat-neutrale stad en regio. Deelnemers zijn ambtenaren van lokale overheden die werken aan de uitvoering van klimaatbeleid op de diverse thema's.

In de themateams worden *best practices* en kennis gedeeld en knelpunten besproken. Van het Rijk nemen naast het ministerie van Infrastructuur en Milieu (IenM) ook het ministerie van Economische Zaken en Binnenlandse Zaken deel aan de themateams. Naast het delen van kennis, proberen zij belemmeringen die door lokale overheden worden aangedragen, te agenderen op politiek niveau. Het gaat dan om belemmeringen om klimaatinitiatieven te realiseren of te verbreden.

Uit het lokale bestuur zijn negen aansprekende bestuurders benoemd tot 'klimaatambassadeurs'. Zij vormen de boegbeelden van de LKA. Zij sturen de themateams inhoudelijk aan en overleggen regelmatig met de bewindspersoon van IenM. In [deze korte films](#) geven de ambassadeurs een toelichting op negen succesvolle klimaatinitiatieven, die anderen kunnen inspireren om ook aan de slag te gaan.

Meer informatie over deze initiatieven staat [hier](#).

Aanleiding tussentijdse evaluatie: motie Van der Werf

De motie van Kamerlid Marieke van der Werf vormde de aanleiding voor deze tussentijdse evaluatie van het LKA. Zij vraagt:

“Constaterende, dat de vereiste inspanningen van de rijksoverheid liggen op meerdere beleidsterreinen; overwegende, dat dit initiatief bij het wegvallen van andere ondersteuningsprogramma's voor lokaal klimaatbeleid alle steun en aandacht verdient; verzoekt de regering om een evaluatie van de voortgang en de resultaten van de Lokale Klimaatagenda, alsmede inzicht in de aanwas van deelnemende gemeenten, binnen een jaar naar de Kamer te sturen, voorzien van een reactie van de ministeries van EZ, BZK en IenM. (vergaderjaar 2011-12 / 32813 nr 9)”

De reacties van de ministers voor Wonen en Rijksdienst en van Economische Zaken zijn verwerkt in de brief van de staatsecretaris van Infrastructuur en Milieu, die voorin deze rapportage is opgenomen.



1

2

3

4

5

6

7

8

9

10



3. Samenvatting

De Lokale Klimaatagenda 2011-2014 (LKA) is bedoeld voor het realiseren, verspreiden en opschalen van ambitieuze klimaat- en duurzaamheidsinitiatieven. De LKA heeft zich inmiddels ontwikkeld tot zowel een interactief kennisplatform, als een beleidsagenda.

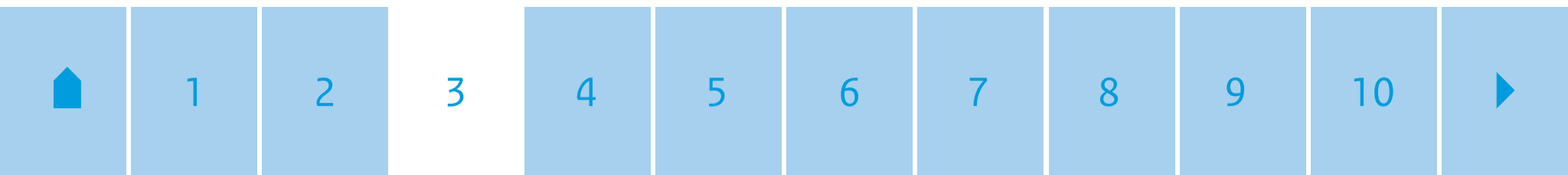
De Lokale Klimaatagenda (LKA) is bedoeld voor het realiseren, verspreiden en opschalen van ambitieuze klimaat- en duurzaamheidsinitiatieven. De Lokale Klimaatagenda 2011-2014 heeft zich inmiddels ontwikkeld tot zowel een interactief kennisplatform, als een beleidsagenda. In 2011-2012 lag het zwaartepunt op het opbouwen van een kennisplatform en netwerk. Dat staat inmiddels. Dit biedt ruimte om in de periode 2013-2014 meer te richten op de beleidsagenda, om belemmeringen weg te nemen.

De volgende resultaten zijn inmiddels behaald:

De LKA: kennisplatform en netwerk

Organisatie

- 135 gemeenten/regio's, provincies en waterschappen hebben zich aangesloten.
- Er is een kennisinfrastructuur opgezet, bestaande uit vijf themateams met een klimaatambassadeur (bestuurder) als voorzitter:
 - Duurzame gebouwde omgeving – *Jeroen Nobel, Haarlemmermeer*
 - Duurzame energie – *Maarten van Poelgeest, Amsterdam*



- Duurzame mobiliteit – *Joost Helms, Eindhoven*
- Duurzame bedrijven – *Alexandra van Huffelen, Rotterdam*
- Klimaatneutrale stad en regio – *Berend de Vries, Tilburg*;
- Waterschappen hebben actieteams en expertgroepen opgericht¹:
 - Duurzame energiewinning – *Gert Verwolf, waterschap Veluwe per november 2012 opgevolgd door Henny Roorda, waterschap Rivierenland*
 - Snijvlak mitigatie-adaptatie – *Stefan Kuks, waterschap Regge en Dinkel.*

Middelen en instrumenten

- Er zijn ongeveer 125 bijeenkomsten georganiseerd (door Agentschap NL) in de vorm van cursussen, werkbezoeken, leergroepen, kenniscarroussels en *communities of practice*, die zo'n 3000 bezoekers hebben getrokken.
- Digitale ondersteuning is opgezet door middel van een website www.lokaalklimaatbeleid.nl en een digitale nieuwsbrief LKA.
- Social media zijn:
 - Twitter (lokaal klimaatbeleid)
 - Netwerk Lokaal Klimaatbeleid (Viadesk) voor gemeenteambtenaren actief op het terrein van lokaal klimaatbeleid.
- Er zijn verschillende green deals² gesloten, zoals de green deal Regionale samenwerking klimaatinitiatieven (Rijk en

- het Klimaatverbond), de green deal Fietswone-werkverkeer, green deal Energiefabrieken en grondstoffenfabrieken en diverse lokale green deals bijvoorbeeld van de gemeenten Eindhoven en Tilburg.
- Instrumenten als de klimaatmonitor, Pluk & Play-list openbare verlichting en de startgids Elektrisch rijden.
- Publicatie E-book Lokale Duurzame Energiebedrijven met negen lessen van *decommunity of practice*.
- Partners in LKA-netwerk zijn: het Klimaatverbond, Gemeenten voor Duurzame Ontwikkeling (G32) en diverse provincies.

De LKA: de beleidsagenda

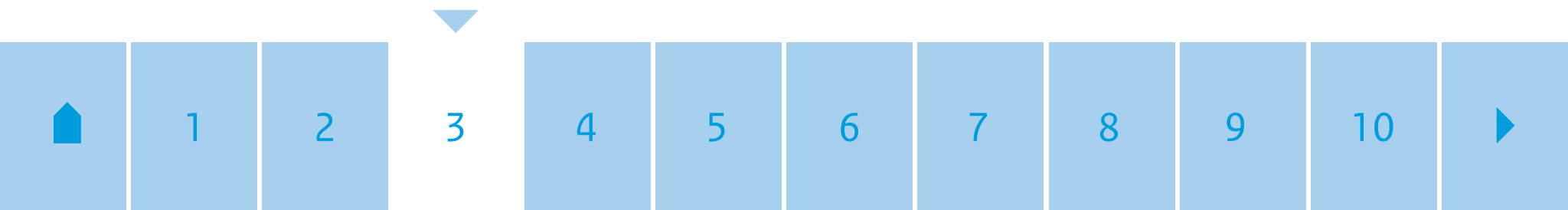
De klimaatambassadeurs hebben aangegeven dat het opheffen van belemmeringen of knelpunten een belangrijk onderdeel van de LKA is. Daarbij gaat het om het helpen oplossen en begeleiden van knelpunten van lokale overheden door de betrokken ministeries.

Het gaat bijvoorbeeld om:

- Aansluitplicht warmtenetten.
Op aangeven van de klimaatambassadeurs heeft het Rijk met behulp van specialisten uit de gemeentelijke praktijk, energiebedrijven, ontwikkelaars en corporaties en consumentenorganisaties, de belemmeringen bij de aansluitplicht van warmtenetten kunnen wegnemen.
- Zelflevering duurzame elektriciteit.
Ook agendeerden de klimaatambassadeurs de problematiek rond salderen en het mogelijk maken van salderen voor huishoudens 'zonder eigen dak'. In het regeerakkoord is daarvoor een voorstel opgenomen. Het ministerie van Financiën werkt aan de uitwerking ervan.

¹ De provinciebestuurders Annemieke Traag (Gelderland) en Tanja Klip (Drenthe) zijn later aangesloten als ambassadeur en hebben nog geen thema's.

² Een green deal helpt burgers, bedrijven, maatschappelijke organisaties en overheden bij het realiseren van duurzame initiatieven. Bijvoorbeeld voor grondstoffen en water (waaronder biodiversiteit), mobiliteit, energie en energiebesparing.



Twee geagendeerde belemmeringen zijn nog niet afgerond. Dit betreft financieringsconstructies voor klimaatinitiatieven en EPC (Energie Prestatie Coëfficiënt).

De LKA als inspiratie

De LKA kan ook dienen ter inspiratie door:

- Goede en kansrijke klimaatprojecten in de etalage te zetten.
- De aanwezigheid van de bewindspersoon en klimaatambassadeurs bij inspirerende klimaatprojecten, zoals het werkbezoek van staatssecretaris Atsma aan 's Hertogenbosch/Treurenburg, waar ook burgers in de gelegenheid zijn gesteld aandelen te kopen in de windturbine en deze zo hebben meefinancierd. Zie ook de voorbeelden [hier](#).
- De voorstellen en ideeën uit 'de energieke samenleving'³ in de praktijk brengen door het maatschappelijk middenveld te mobiliseren en te benutten.

³ Uit: De energieke samenleving, een publicatie van Maarten Haaijer, PBL 2011. De in de maatschappij aanwezige creativiteit en innovatiekracht van burgers en bedrijven biedt kansen voor 'groene groei'. Het inzetten van deze 'energieke samenleving' vraagt een aanpassing in het denken en doen van de Rijksoverheid. Het Planbureau voor de Leefomgeving geeft in het signalenrapport De energieke samenleving. Op zoek naar sturingsfilosofie voor een schone economie handvatten voor die nieuwe rol van de overheid.



1

2

3

4

5

6

7

8

9

10



4. Achtergrond en opzet van de Lokale Klimaatagenda 2011-2012

4.1 Achtergrond lokaal klimaatbeleid

Het Kabinet (Balkenende IV 2007 -2010) heeft het lokale klimaatbeleid vormgegeven door klimaatakkoorden af te sluiten met de koepels van de lokale overheden VNG, IPO en UvW. De klimaatakkoorden liepen af in 2011 en de evaluaties zijn in 2012 naar de Tweede Kamer gestuurd. In november 2011 is de Lokale Klimaatagenda Werk maken van Klimaat (LKA) gepresenteerd door staatssecretaris Atsma en de klimaatambassadeurs.

De LKA legt de focus op de uitvoering van concrete klimaatprojecten, waarbij gemeenten, waterschappen, provincies, regio's en Rijk nauw samenwerken. Deze partijen mobiliseren daarnaast initiatieven van burgers en bedrijven, om in het maatschappelijke middenveld draagvlak en betrokkenheid te creëren. De LKA biedt overheden – bestuurders en ambtenaren – een netwerk waarbinnen zij kennis, ervaring en netwerken delen. Via netwerk aangedragen

belemmeringen bij het uitvoeren van klimaatinitiatieven worden door het ministerie van IenM op politiek niveau geagendeerd.

Bij het vaststellen van de LKA zijn vier belemmeringen door de ambassadeurs aangedragen. Het Rijk is gevraagd om te ondersteunen bij het vinden van een oplossing voor deze belemmeringen. Het ging om:

1. Zelflevering duurzame elektriciteit
2. Financieringsconstructies
3. Aansluitplicht warmtenetten
4. Energie Prestatie Coëfficiënt (EPC)

Deze onderwerpen vallen onder verantwoordelijkheid van verschillende departementen, namelijk de ministeries van EZ, BZK en IenM.

In 2012 zijn ten aanzien van bovengenoemde belemmeringen de volgende resultaten behaald:



1

2

3

4

5

6

7

8

9

10



1. Zelflevering duurzame elektriciteit

Mede door agendering in het kader van de LKA is in het regeerakkoord een voorstel opgenomen met betrekking tot het salderen voor huishoudens 'zonder eigen dak'. Het ministerie van Financiën werkt aan de uitwerking.

2. Financieringsconstructies

Een van de voorwaarden om meer klimaatinitiatieven van de grond te krijgen is financiering. Daarom proberen decentrale overheden en het Rijk de mogelijkheden voor financiering te vergroten. Op initiatief van het Rijk is overlegd met institutionele beleggers om gezamenlijk tot financieringsconstructies te komen voor meer investeringen in bijvoorbeeld energiebesparing in de bestaande bouw. Ook zijn er diverse stakeholdersbijeenkomsten georganiseerd met decentrale overheden over samenwerking en *best practices*. Het vergt meer tijd om tot resultaat te komen. Een van de openstaande vragen is of de samenwerking tussen het Rijk en de decentrale overheden een formeler karakter moet krijgen in bijvoorbeeld een green deal of een leergroep binnen de LKA.

3. Aansluitplicht warmtenetten

Op aangeven van de klimaatambassadeurs heeft het Rijk met behulp van specialisten uit de gemeentelijke praktijk, energiebedrijven, ontwikkelaars en corporaties en consumentenorganisaties, de belemmeringen bij de aansluitplicht van warmtenetten kunnen wegnemen.

4. Energie Prestatie Coëfficiënt

In het Bouwbesluit zijn afspraken gemaakt over de Energie Prestatie Coëfficiënt (EPC) voor nieuwbouwwoningen. In stapjes wordt de EPC afgebouwd, zodat die in 2020 uit kan komen op 0, dat wil zeggen energieneutraal. De klimaatambassadeurs hebben aangegeven ook voor 2020 energieneutrale nieuwbouw te kunnen afdwingen of een lagere EPC, dan in het Bouwbesluit is bepaald. Het Bouwbesluit is

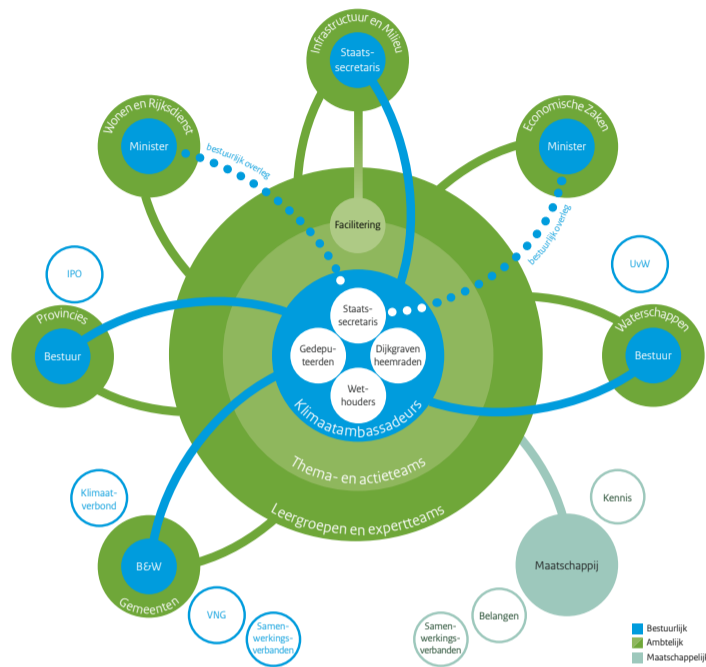
echter een bindende overeenkomst, waarvan niet kon worden afgeweken. Wel is het mogelijk voor een specifieke locatie of gebied ontheffing aan te vragen via de Crisis- en herstelwet of een lagere EPC mogelijk te maken, via een green deal, zoals de gemeente Amsterdam heeft gedaan.

4.2 Opzet Netwerkstructuur LKA

Het netwerk van de Lokale Klimaatagenda is als volgt opgezet:

- Er zijn zeven klimaatambassadeurs, aansprekende bestuurders bij gemeenten en waterschappen, benoemd. In 2012 is dit aantal uitgebreid met twee gedeputeerden. De klimaatambassadeurs sturen de themateams aan.
- De themateams richten zich op vijf herkenbare thema's:
 - Duurzame gebouwde omgeving
 - Duurzame mobiliteit
 - Duurzame bedrijven
 - Duurzame energieopwekking
 - Klimaatneutrale stad en regio's
- In de themateams zijn, naast de lokale overheden, ook de departementen IenM, EZ en BZK vertegenwoordigd.
- Leden van de themateams bestaan uit ambtenaren van koplopersgemeenten. Naar behoefte van de leden zijn diverse leergroepen en *communities of practice* opgericht.
- Waterschappen werken met eigen 'actieteams': Borging en bewustzijn, Duurzame energie en Grensvlak mitigatie-adaptatie.
- Er zijn in totaal 125 bijeenkomsten georganiseerd (door Agentschap NL, inmiddels RWS).
- Drie à vier keer per jaar overleggen de klimaatambassadeurs in het Ambassadeursoverleg met de staatssecretaris van IenM en worden acties en zo nodig ook knelpunten besproken.
- Door het hele jaar worden werkbezoeken georganiseerd.

Figuur 1 | Vereenvoudigde weergave netwerkstructuur LKA

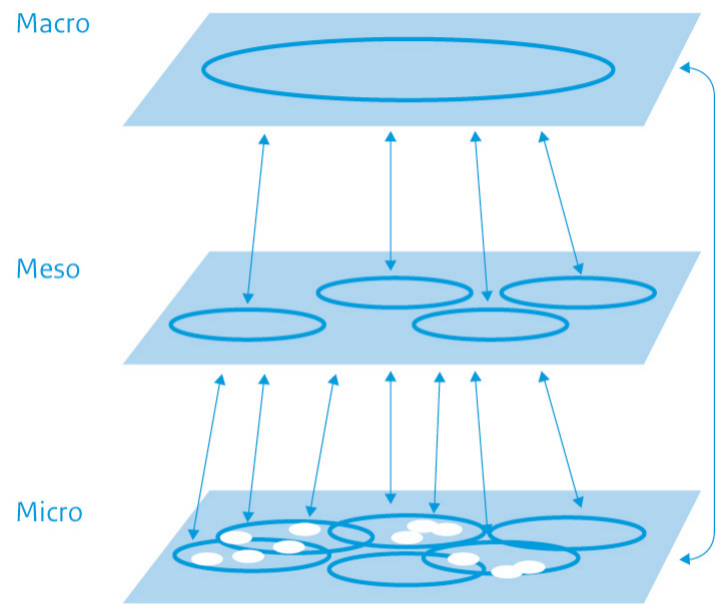


Dit zijn de verschillende niveaus waarop de LKA actief is. Op macroniveau is met name de Rijksoverheid actief, zoals het ministerie van IenM. Het mesoniveau vertegenwoordigt de decentrale overheden: gemeenten, waterschappen, provincies en regio's. Microniveau staat voor de burger, de ondernemer en maatschappelijke organisaties. Het geeft ook aan dat de bottom up- beweging, oftewel de energieke samenleving, in de LKA van groot belang is.

4.3 De financiële structuur van de Lokale Klimaatagenda

Deelnemers nemen deel aan de LKA vanuit hun eigen opdracht en verantwoordelijkheid. Het Rijk (IenM) faciliteert de LKA door geld te geven voor de organisatorische ondersteuning, toolboxen en communicatie. De uitvoering is opgedragen aan Agentschap NL tot 2012

Figuur 2 | Macro-, meso- en microniveau



(per 1 januari 2013 aan RWS-leefomgeving). In 2012 was voor materiële zaken € 250.000 beschikbaar.

Er zijn geen subsidies beschikbaar gesteld, zoals de eerdere regelingen BANS en SLOK, ter stimulering van lokaal klimaatbeleid. Lokale overheden geven regelmatig het signaal dat de budgetten en de fte's onder druk staan. Een deel van de provincies en gemeenten kon in 2012 nog gebruikmaken van de SLOK-regeling, maar die is voor 2013 niet meer aan de orde.



1

2

3

4

5

6

7

8

9

10



De klimaatambassadeurs

[Naar Film ▶](#)[Naar Project ▶](#)

Maarten van Poelgeest – Wethouder in Amsterdam

Duurzame energieproductie

“De tijd van agenderen is voorbij. We gaan grote stappen zetten, waarbij we inzetten op wat vandaag al kan.”

[Naar Film ▶](#)[Naar Project ▶](#)

Berend de Vries – Wethouder in Tilburg

Klimaat neutrale stad en regio

“De sleutel voor de oplossing van het klimaatprobleem ligt ook op lokaal niveau. Dat vraagt om creativiteit en samenwerking tussen ondernemers, onderwijs en overheid.”

[Naar Film ▶](#)[Naar Project ▶](#)

Jeroen Nobel – Wethouder in Haarlemmermeer

Duurzaam gebouwde omgeving

“De bestaande bouw is onze grootste opgave. Het thmateam bundelt de verworven kennis en stelt die beschikbaar. Zo zorgen we voor een versnelde aanpak.”

[Naar Film ▶](#)[Naar Project ▶](#)

Alexandra van Huffelen – Wethouder in Rotterdam

Duurzame bedrijven en stadslandbouw

“Bedrijven moeten hun duurzame producten beter naar buiten brengen. Overheden moeten op hun beurt belemmerende regels opheffen.”



1

2

3

4

5

6

7

8

9

10


[Naar Film ▶](#)
[Naar Project ▶](#)

Joost Helms – Wethouder in Eindhoven

Duurzame mobiliteit

“Ga gewoon aan de slag met duurzame mobiliteit, met uw gemeente als levend laboratorium voor nieuwe ontwikkelingen.”


[Naar Film ▶](#)
[Naar Project ▶](#)

Stefan Kuks – Watergraaf van waterschap Regge en Dinkel

Innovatie en snijvlak mitigatie-adaptatie

“Mitigatie en adaptatie komen samen in de stad - centrum van dynamiek, belangen, kansen. De nieuwe technologieën en werkwijzen die daaruit voortkomen, dragen bij aan groene groei.”



Gert Verwolf – Dijkgraaf van waterschap Veluwe (tot nov. 2012)

Duurzame energie met focus op de Energiefabriek


[Naar Film ▶](#)
[Naar Project ▶](#)

Hennie Roorda (vanaf nov. 2012) – Heemraad bij waterschap Rivierenland

Duurzame energie met de focus op de Energiefabriek en Routekaart afvalwaterketen 2030

“We kunnen nog zoveel meer energie uit het afvalwater halen: biogas, warmte, fosfaat. Het mooie hiervan is, dat dit zowel goed is voor het klimaat, als voor onze portemonnee.”



1

2

3

4

5

6

7

8

9

10

[Naar Film ▶](#)[Naar Project ▶](#)

Tanja Klip – Voormalig gedeputeerde in provincie Drenthe

“Lokaal en regionaal samenwerken inspireert tot zuinig omgaan met energie en grondstoffen en lokt innovatie uit. Zo kunnen we de aarde een beetje mooier achterlaten voor de generaties achter ons.”

[Naar Film ▶](#)[Naar Project ▶](#)

Annemieke Traag – Gedeputeerde in provincie Gelderland

“Een groeispurt van lokale, schone energieproductie kantelt de energiewereld. Met Gelderse biomassa voor zowel energie als hoogwaardige biobest products!”

[Naar Film ▶](#)

Wilma Mansveld – Staatssecretaris van Infrastructuur en Milieu

“Om klimaat op de kaart te zetten en te houden heb je elkaar nodig. Alleen ga je sneller maar samen kom je verder.”

Voor meer informatie over klimaatprojecten en de LKA, zie www.lokaalklimaatbeleid.nl.



1

2

3

4

5

6

7

8

9

10

[Naar ambassadeur](#) ▶

Stadslandbouw in Rotterdam

- Doel* Rotterdam stimuleert en faciliteert stadslandbouw. Stadslandbouw versterkt de duurzame economische ontwikkeling van de stad: er is een betere koppeling van regionaal geproduceerd voedsel en de afzetmarkt in de stad. Daarnaast maken de buurtmoestuinen Rotterdam groener en dragen ze bij aan het verbeteren van de leefomgeving.
- Wat is het?* Boodschappen doen of lekker eten terwijl de boer binnenloopt met een nieuwe lading spinazie, broccoli en aardbeien. Verbouwd op een steenworp afstand van je eigen huis. Op het land scharrelen kippen en in de loods worden verschillende soorten paddenstoelen gekweekt. Dat is stadslandbouw. In Rotterdam, midden in het havengebied, bij het Marconiplein.
- Meer info?* Kijk op: www.uitjeeigenstad.nl of neem contact op met Kees van Oorscot van de gemeente Rotterdam, telefoon 06 – 5138 5764 of e-mail cjm.vanoorscot@rotterdam.nl.



1

2

3

4

5

6

7

8

9

10

[Naar ambassadeur](#) ▶

Energie Transitie Park in Wijster

Doel

Bij bedrijventerrein Energie Transitie Park Midden-Drenthe zet men energie op een slimme manier lokaal in.

Wat is het?

Het Energie Transitie Park (ETP) Midden-Drenthe is een bedrijventerrein in Wijster. Het is de bedoeling dat zich hier bedrijven vestigen die veel energie gebruiken en dit op een duurzame manier willen doen. Zij kunnen gebruikmaken van de duurzame energie die afvalverwerkingsbedrijf Attero hier produceert. Zo wordt die energie op een slimme manier lokaal ingezet. Hetzelfde principe geldt voor de grondstoffen die wij uit afval halen en voor het proceswater uit onze afvalzuiveringsinstallatie: lokaal voor lokaal. Naast Attero zijn de provincie Drenthe, gemeente Midden-Drenthe, het waterschap Reest en Wieden en Energy Valley betrokken bij de ontwikkeling van het Energie Transitie Park. Daarnaast krijgen kennisinstituten de mogelijkheid om duurzame, innovatieve technologieën op het Energie Transitie Park te ontwikkelen. Noblesse Proteins is de eerste grote energieverbruiker die een contract met Attero heeft gesloten voor het afnemen van stoom en het zuiveren van afvalwater.

Meer info?

Kijk op: www.provincie.drenthe.nl/onderwerpen/natuur-milieu/klimaat-energie/artikel
Of neem contact op Leon Dirrix van Attero, telefoon 06 – 2269 3241.



[Naar ambassadeur](#) ▶

Duurzaam kantorenpark Beukenhorst-Zuid in Haarlemmermeer

- Doel* Beukenhorst-Zuid wordt het meest duurzame full service kantorenpark van Nederland. Beukenhorst-Zuid wordt niet alleen een aantrekkelijke plek om te werken, mensen zullen het ook prettig vinden om er te verblijven.
- Wat is het?* De kantoorlocatie Beukenhorst-Zuid ligt centraal in de driehoek Amsterdam, Haarlem en Leiden en in de directe nabijheid van luchthaven Schiphol. Het landschap met groene zones van 35 meter breed, wandelcircuits en tuinen, vormt de hoofdstructuur. Water is het verbindende element. Een karakteristieke kantoorlocatie waar het prettig werken is en waar rekening wordt gehouden met de wensen en eisen van de toekomst.
- Meer info?* Kijk op: www.beukenhorstzuid.nl of neem contact op met Marten Schwandt, adviseur bij Nobel, telefoon 06 – 3003 7190 of e-mail m.schwandt@haarlemmermeer.nl.



1

2

3

4

5

6

7

8

9

10

[Naar ambassadeur](#) ▶

Energiefabriek in Olburgen

Doel De Energiefabriek is een energieneutrale rioolwaterzuivering, waar biogas uit slib wordt geproduceerd. Dit compenseert het energiegebruik van de rioolwaterzuiveringsinstallatie.

Wat is het? De Energiefabriek is een prijswinnende innovatie van internationale klasse. Het principe is simpel: afvalwater bevat voldoende energie om zuiveringsinstallaties op te laten draaien. Het vergistende rioolslib kan worden omgezet in biogas, warmte of stroom. Als tegelijkertijd het energieverbruik vermindert, krijgen waterschappen de kans energieneutraal te gaan werken of kunnen ze zelfs energie overhouden. De Energiefabriek Olburgen is een initiatief van waterschap Rijn en IJssel om de afvalwaterzuivering energieneutraal of energieleverend te maken. Het rioolwater bevat in theorie tien keer zoveel energie als nodig is voor de zuivering. Door de vervuiling uit het rioolwater te vergisten, wordt jaarlijks een miljoen m³ biogas geproduceerd. Hiervoor wordt samengewerkt met Aviko in Steenderen die het biogas efficiënt inzet in het productieproces

Meer info? Kijk op: www.energiefabriek.com/projecten/energiefabriek-olburgen. Of neem contact op met Coert Petri van waterschap Rijn en IJssel, telefoon 06 - 5391 0456 of e-mail c.petri@wrij.nl. Ruud Peeters, programmamanager Energiefabriek, is landelijk aanspreekpunt voor andere energiefabrieken. Telefoon: 041 – 1618 243 of e-mail: rpeeters@dommel.nl.



Naar ambassadeur ▶

Energiedisplay Gelderland

- Doel:** Bewustwording bij publiek over energieverbruik. Informatie over energiegebruik in euro's werkt bij iedereen.
- Wat is het?** Dit Energiedisplay geeft mensen thuis inzicht in hun energieverbruik. Tachtig procent van de mensen met een energiedisplay bespaart in ieder geval tien procent op het gebruik van gas en vijf procent op elektriciteit.
- Dit wordt toegepast bij 250 huurders op de Veluwe door woningbouwvereniging Triada, provincie Gelderland en de lokale energiecoöperatie LochemEnergie.
- Meer info?** Kijk op www.aurumeurope.com of bel en mail Alexander de Roo, telefoon 026 - 3598 363 en e-mail a.de.roo@gelderland.nl.



1

2

3

4

5

6

7

8

9

10

[Naar ambassadeur](#) ▶

Mobility S in Eindhoven

Doel: Met Mobility S wordt gezocht naar een slimme en duurzame oplossing voor parkeerproblematiek.

Wat is het? Op het voormalig bedrijventerrein van Philips in Eindhoven, Striip S, wordt vlakbij het centrum een nieuw stadsdeel gevormd. Het heeft de ideale uitgangspositie om te ontwikkelen volgens het nieuwe wonen, werken én rijden. Hier wordt een pilot opgezet, waarin aan de enerzijds nieuwe vervoersmiddelen worden getest, waarbij vooral wordt ingezet op elektrisch rijden. Anderzijds wordt een communicatieplatform opgezet, zodat op een gemakkelijke manier keuzes kunnen worden gemaakt voor de beste vervoersoptie.

Lokale en regionale vervoersaanbieders kunnen aanhaken op nieuwe technologieën die worden getest in een living lab. Centraal staat een openplatformcommunity. Deelnemers kunnen via een app via (mobiel) internet met elkaar communiceren over waar ze op dat moment naar toe gaan. Dat is handig, voordelig en duurzaam.

Meer info? Kijk op: www.sre.nl/projecten/energietransitie-in-de-brainportregio/elektrisch-rijden-en-smart-mobility/smart-mobility-striip-s



[Naar ambassadeur](#) ▶

Kristalbad, Hengelo-Enschede

- Doel:* Kristalbad biedt hoogwaterbescherming voor Hengelo en combineert dit met het verbeteren van de waterkwaliteit in de Elsbeek, de aanleg van een ecologische verbinding en recreatieve voorzieningen. Dit integrale project heeft een eigen identiteit en uitstraling, waardoor de ruimtelijke kwaliteit van de stadsrandzones van Enschede en Hengelo wordt verbeterd.
- Wat is het?* Kristalbad is een waterbergings-, waterzuiverings- en recreatiegebied. Veertig hectare is relatief klein en de belangen zijn groot. De belanghebbende organisaties (provincie Overijssel, de gemeenten Enschede en Hengelo, Landschap Overijssel en waterschap Regge en Dinkel) hebben hier verder gekeken dan naar hun eigen verantwoordelijkheden en een nieuw, multifunctioneel gebied ontwikkeld. Wat begon als een onderhandeling over tegenstrijdige behoeften in het ruimtegebruik, heeft uiteindelijk geresulteerd in een samenwerking, waarin naast ruimte voor het bergen van bijna 200.000 m³ water diverse andere functies mogelijk werden. Het resultaat is een vernieuwende en compacte inrichting, waar ook ruimte is voor waterkwaliteit (in de vorm van een innovatieve ecozuivering), natuur en recreatie. Het project wordt uitgevoerd onder verantwoordelijkheid van de Landinrichtingscommissie Enschede Noord. Waterschap Regge en Dinkel is trekker van het project. Het Kristalbad wordt momenteel gerealiseerd en wordt in 2013 voltooid.
- Meer info?* Kijk op: www.wrd.nl/kristalbad. Of neem contact op met waterschap Regge en Dinkel, telefoon 0546 - 83 2525 of e-mail info@wrd.nl.



1

2

3

4

5

6

7

8

9

10

[Naar ambassadeur](#) ▶

Windenergie in Tilburg

- Doel:* Winnen van duurzame energie. Dit levert een bijdrage aan het bereiken van de CO₂-doelstellingen van zowel het bedrijf Fuji, als de gemeente Tilburg.
- Wat is het?* Op bedrijventerrein Vossenbergh in Tilburg zijn windmolens geplaatst. Het initiatief voor de windmolens komt van het Bedrijven Overleg Regio Tilburg, Fuji en de gemeente Tilburg. Afspraken over de samenwerking en de inspanningen van de deelnemende partijen zijn vastgelegd in een convenant.
- Meer info?* Neem contact op met Tom Daelman, bestuurswoordvoerder bij de gemeente Tilburg, telefoon 013 - 542 9427 of e-mail tom.daelman@tilburg.nl.



1

2

3

4

5

6

7

8

9

10

[Naar ambassadeur](#) ▶

Windenergie in Amsterdam

Doel: Winnen van duurzame energie.

Wat is het? In Amsterdam-Noord hebben ruim tweehonderd burgers en vierhonderd bedrijven het initiatief genomen, om langs het Noordzeekanaal windmolens te gaan bouwen. Maarten van Poelgeest gaf hieraan zijn steun op de Dag van de Duurzaamheid in 2012.

Meer info? Kijk op: www.onzeenergie.dds.nl/wordpress



1

2

3

4

5

6

7

8

9

10



5. Deelnemers aan de Lokale Klimaatagenda

5.1 De ondertekenaars van de LKA

Eind 2012 hebben alle 25 waterschappen en 105 Nederlandse gemeenten (25%) zich als deelnemer aangemeld. Daarnaast nemen ook 5 regio's deel. In totaal waren er 135 ondertekenaars.

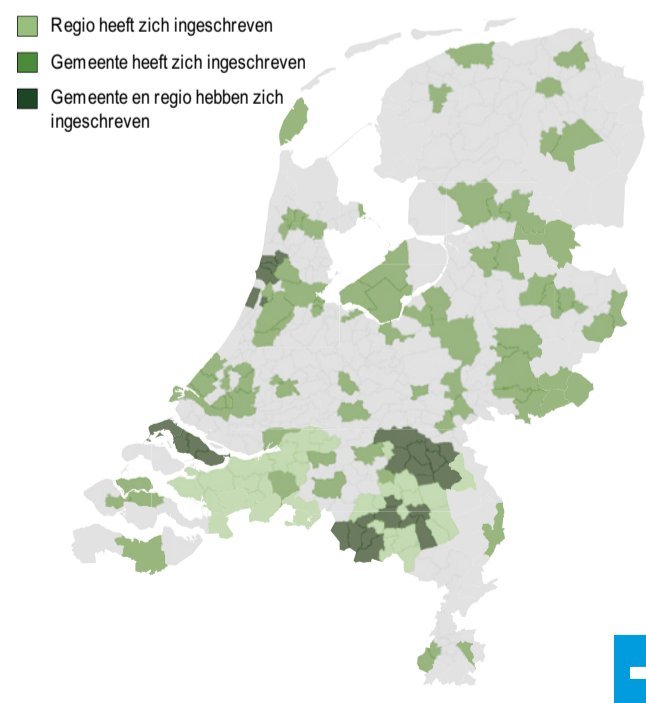
Naast de formele ondertekenaars is er een groep overheden die niet ondertekend heeft, maar wel heeft deelgenomen aan activiteiten van de LKA. Dit geldt voor gemeenten, maar ook voor vertegenwoordigers van een groot aantal provincies.

De belangrijkste redenen om te ondertekenen zijn:

- Toegang tot de landelijke kennisstructuur
- Het onderstrepen van lokaal belang en ambitie.
- Toegang tot de politieke agenda op rijksniveau. Legitimatie van eigen beleid

In onderstaande kaart wordt de landelijke spreiding van de deelnemende gemeenten en regio's weergegeven per 31 december 2012.

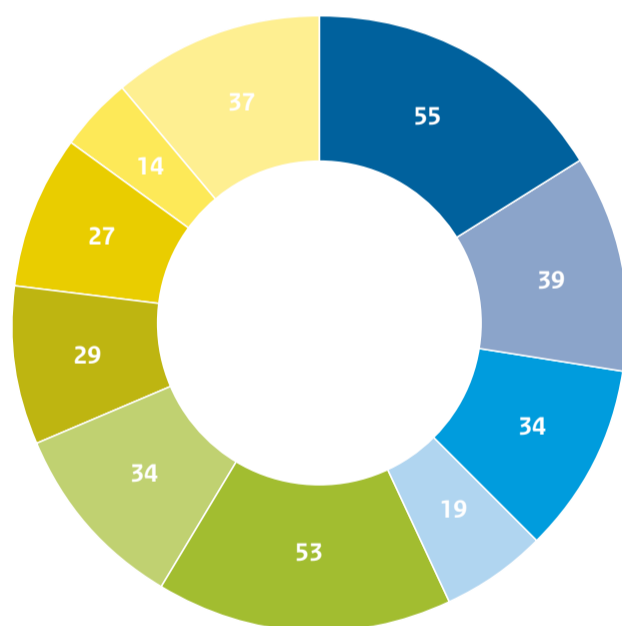
Figuur 3 | Inschrijvingen LKA



5.2 Speerpunten

Binnen de LKA kunnen deelnemers kiezen om actief te zijn op tien doelstellingen of speerpunten. In onderstaand figuur wordt per speerpunt het aantal gemeenten weergegeven dat aangeeft aan deze doelstellingen te werken. De meeste deelnemers zijn actief op de speerpunten Bestaande Woningen en Gebouwen Energiezuiniger Maken en Groen Gas en Elektrisch Vervoer. Het minst vaak is gekozen voor het speerpunt *Smart Grids*.

Figuur 4 | Speerpunten deelnemende gemeenten



- KLIMAATNEUTRALE STAD EN REGIO
- SMART GRIDS
- LOKALE DUURZAME ENERGIE PRODUCTIE
- ENERGIEBESPARING BEDRIJVEN DOOR HANDHAVING
- LOKALE DUURZAME ECONOMIE
- GROEN GAS EN ELEKTRISCH VERVOER
- DUURZAAM GOEDERENVERVOER
- NAAR BETERE KETENMOBILITEIT
- NAAR ENERGIENEUTRALE NIEUWBOUW
- BESTAANDE WONINGEN EN GEBOUWEN ENERGIEZUINIGER MAKEN





1

2

3

4

5

6

7

8

9

10

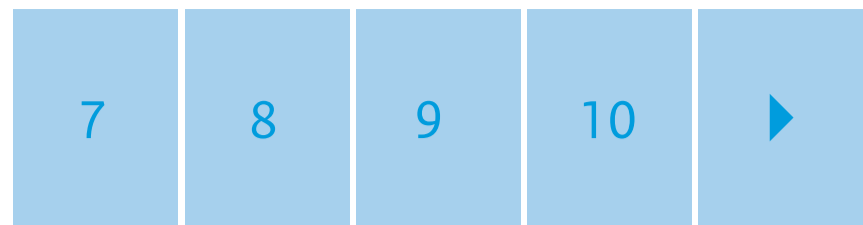
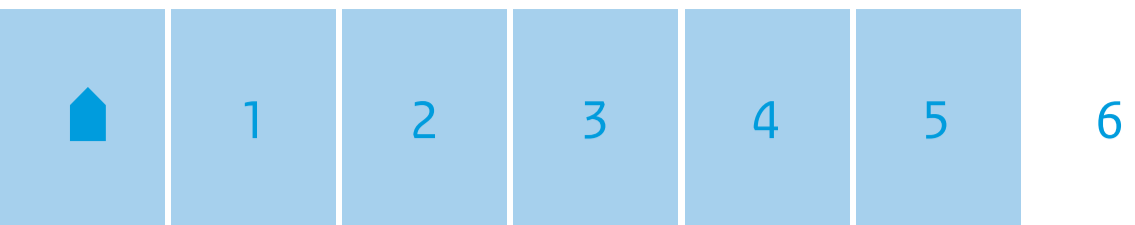


6. Resultaten eind 2012

6.1 Activiteiten

In 2012 zijn in het kader van de LKA verschillende activiteiten georganiseerd en middelen ontwikkeld.

- Vier ambassadeuroverleggen, waaronder één schriftelijk.
- Een bestuurdersbijeenkomst (in samenwerking met het Klimaatverbond), om ook met andere bestuurders over lokaal klimaatbeleid en de Lokale Klimaatagenda te spreken.
- Een bestuurdersnetwerk.
- Een gezamenlijke bijeenkomst met de Gemeenten voor Duurzame Ontwikkeling (GDO). De netwerken van de LKA en het GDO zijn gekoppeld.
- Contacten met de G32 en diverse provincies verder uitgebouwd.
- 125 LKA bijeenkomsten (georganiseerd door Agentschap NL) met 3000 deelnemers.
- Social media: Actief twitteraccount #lokaal klimaatbeleid en een (besloten) virtueel Netwerk Lokaal Klimaatbeleid (Viadesk) voor ambtenaren van overheden die zich bezig houden met klimaatbeleid. Er worden veel praktische oproepen geplaatst. Het netwerk telt zo'n 750 deelnemers.
- Op www.lokaalklimaatbeleid.nl is informatie over de LKA te vinden en over de activiteiten van de leergroepen en themateams. In 2012 hebben 15.000 bezoekers de website bezocht.



6.2 Monitoring

Op de website [Klimaatmonitor](http://www.lokaalklimaatbeleid.nl) (ook bereikbaar via www.lokaalklimaatbeleid.nl) zijn veel gegevens te vinden die relevant zijn voor de monitoring van gemeentelijk klimaatbeleid. Met deze gegevens kan inzicht verkregen worden in de emissies van CO₂ en andere broeikasgassen in een gemeente. Ook worden gegevens gepresenteerd over hernieuwbare energie en een groot aantal onderliggende prestatie-indicatoren, zoals energielabels van gebouwen, aardgasauto's en opgestelde vermogens van diverse duurzame technieken.

Tabel | Bezoek Klimaatmonitor

| JAAR | AANTAL SESSIES | AANTAL SESSIES PER MAAND |
|---------------|----------------|--------------------------|
| 2009 | 1554 | 389 |
| 2010 | 4931 | 411 |
| 2011 | 5548 | 462 |
| 2012 | 6566 | 547 |
| TOTAAL | 18599 | 465 |

6.3 Een paar high lights

Met behulp van deelnemers, Agentschap NL en andere experts zijn diverse middelen en instrumenten ontwikkeld, zoals de [Gereed-schapskist](#) energieaanpak particuliere woningen, de [Pluk & Play-list](#) openbare verlichting, de [Toolbox](#) financieringen en de [Startgids](#) elektrisch rijden. Deze producten zijn voor iedereen beschikbaar op de website www.lokaalklimaatbeleid.nl. Ook is een [E-book](#) te vinden over lokale duurzame energiebedrijven met negen lessen van de *community of practice*.

Green deals

Er zijn diverse green deals gesloten, bijvoorbeeld met het Klimaatverbond voor de regionale aanpak. Ook met de waterschappen zijn green deals gesloten. Inmiddels wordt de green deal ook lokaal ingezet: de gemeenten Tilburg en Eindhoven sluiten zelf green deals af met bedrijven en organisaties in de regio.

Belemmeringen opheffen

Het Rijk heeft met behulp van specialisten uit de gemeentelijke praktijk belemmeringen rond warmtenetten kunnen wegnemen. Door intensief overleg tussen het ministerie van BZK, gemeenten met warmtenetten in aanbouw, energiebedrijven, ontwikkelaars, corporaties en consumentenorganisaties is het Bouwbesluit zo aangepast, dat dit een goede basis biedt om plannen te realiseren. Zelflevering, een van de andere belemmeringen die in de praktijk ervaren wordt, is als thema in het regeerakkoord opgenomen. Het ministerie van Economische Zaken werkt aan een voorstel hiervoor. In het SER-traject is decentrale energieopwekking één van de onderwerpen.

Aanmeldingen

De aanmelding van de vijftigste en honderdste deelnemer aan de Lokale Klimaatagenda is gevierd. Klimaatambassadeur Joost Helms heeft in maart 2012 felicitaties en bloemen overgebracht aan de vijftigste deelnemer, de gemeente Eersel. Klimaatambassadeur Jeroen Nobel bezocht de honderdste deelnemer, de gemeente Koggenland, om tijdens de raadsvergadering felicitaties over te brengen.

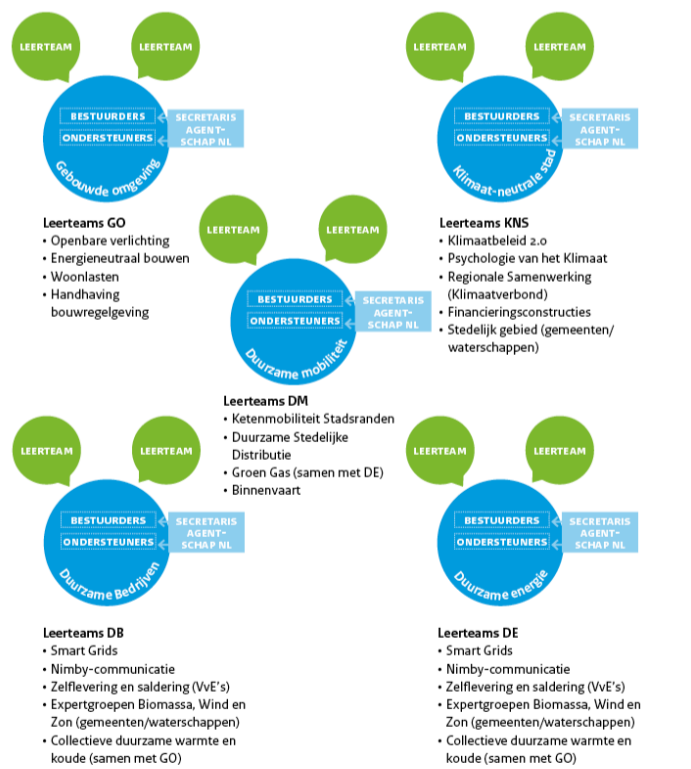
Filmpjes met inspirerende voorbeelden

Goede voorbeelden van klimaatinitiatieven inspireren anderen ook aan de slag te gaan. Als iets goed werkt, kan dat immers elders ook goed werken (zie [hier](#) de negen voorbeelden). Op de website zijn korte filmpjes met de klimaatambassadeurs te zien over deze projecten.

De leerteams en communities of practice

De afgelopen periode zijn er tal van leerteams en *communities of practice* opgezet, die doorgaans goed bezocht werden. Vaak werden bijeenkomsten gehouden op locatie. Hieronder staat de structuur van themateams en leergroepen aangegeven.

Figuur 5 | Thema's en leerteams LKA





1

2

3

4

5

6

7

8

9

10



7. Constateringen en aanbevelingen

Op basis van de ervaringen met de Lokale Klimaatagenda (LKA) zijn de volgende constateringen en aanbevelingen te geven.

7.1 Algemene constateringen

- De Lokale Klimaatagenda is een goed instrument om lokale klimaatinitiatieven aan te jagen en op te schalen. De infrastructuur voor kennisontwikkeling en -deling stáát.
- Er is een start gemaakt met het politiek agenderen en oplossen van belemmeringen voor opschaling van de klimaatinitiatieven. Door een heldere keuze te maken in het aantal weg te nemen belemmeringen, zijn concrete resultaten geboekt. Naar verwachting zal de aandacht voor het wegnemen van belemmeringen in 2013-2014 substantieel bijdragen aan opschaling van kansrijke initiatieven.
- Het streefcijfer van honderd deelnemers is gehaald en het uiteindelijke aantal van ruim 135 deelnemers ligt daar zelfs flink boven. Bovendien groeit het aantal nog steeds.

Streven is om naast de koplopers nu ook 'het peloton' mee te krijgen.

- De bekendheid van de LKA kan verder vergroot worden. De LKA en de bijbehorende ambassadeurs zijn nog niet algemeen bekend. Meer bekendheid van de klimaat-ambassadeurs als vertegenwoordiger van hun thema kan bijdragen aan uitbreiding van de initiatieven.
- Vanaf het begin zijn de provincies ambtelijk betrokken bij de LKA. Sinds medio 2012 zijn er vanuit de provincies twee klimaat-ambassadeurs actief.

Het digitale platform Lokaal Klimaatbeleid (ondersteund door Viadesk) stimuleert op laagdrempelige wijze de collegiale kennisuitwisseling. Het platform kent eind 2012 ongeveer 750 actieve deelnemers. Dit platform sluit goed aan bij de behoefte aan direct toepasbare kennis. De waterschappen beschikken over een soortgelijk netwerk met 150 deelnemers.



1

2

3

4

5

6

7

8

9

10



7.2 Aanbevelingen voor de LKA 2013-2014

Aanbevelingen voor 2013-2014 zijn:

- Verbreden en opschaling van kansrijke klimaatinitiatieven.
- Geen nieuwe instrumenten ontwikkelen, maar bestaande instrumenten breder verspreiden.
- Breng focus aan in onderwerpen.
- Met de nieuwe leergroepen actief nieuwe gemeenten ('het peloton') en regio's opzoeken.

Inhoudelijke voorstellen:

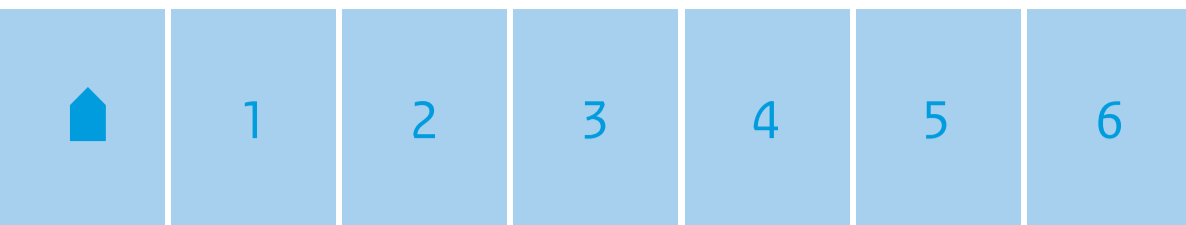
- Geef voldoende inhoud aan de LKA. Agendeer naast het netwerk en de organisatie ook inhoudelijke thema's en knelpunten.
- De vraag gestuurde aanpak waar mogelijk verder toepassen; dit is immers een succesvolle aanpak gebleken. Klimaatinitiatieven zijn divers en complex, daarom zijn oplossingen op maat van belang. Die kunnen gerealiseerd worden met de leergroepen en expertteams.
- Belemmeringen wegnemen is ook de komende tijd van essentieel belang voor het opschalen van kansrijke initiatieven. Zo nodig rijksbreed zoeken naar oplossingen ook buiten het departement van IenM. De ambassadeurs hebben hun belangrijkste knelpunten voordragen. Voor 2013 zijn hiervoor de volgende onderwerpen genoemd: financiering, zelflevering, verduurzaming gebouwde omgeving en de wet Milieubeheer.
- De financiering verder uitwerken en ondersteunen met expertise.

Regionale aanpak en werkwijze

- De regio lijkt het meest geschikte niveau om de samenwerking binnen de LKA te optimaliseren. Samenwerking is hier kansrijk vanwege ketenaanpak, schaalvoordeel, specifieke omgevingskennis en beperkte reistijd.
- Regionale samenwerking stimuleren vergroot de mogelijkheden en geeft kleinere gemeenten de kans zich ook aan te sluiten. De ervaringen met de green deal Klimaatverbond en uit Tilburg en Eindhoven zijn hierbij inspiratiebronnen.
- Combineer diverse vormen van kennisuitwisseling en samenwerking. In vaste en in incidentele groepen, binnen de eigen organisatie en door aan te sluiten bij initiatieven van anderen uit 'de energieke samenleving': *face to face* en digitaal. Verder ook de mogelijkheid verkennen om meer in taskforces te werken.

Communicatie

- Communicatie verdient explicieter aandacht. Meer en bewuster aandacht genereren voor de goede voorbeelden uit de LKA en de spelers in het netwerk. Gedacht kan worden aan het regelmatig in beeld brengen van *best practices* als voorbeeld. Hierbij kunnen de klimaatambassadeurs een rol spelen.
- Door de klimaatambassadeurs en de staatssecretaris meer zichtbaar te maken, bijvoorbeeld tijdens werkbezoeken en optredens, en door inhoudelijke koppelingen te leggen met relevante netwerken.
- De LKA is een goed instrument om draagvlak te creëren, omdat gewerkt wordt vanuit 'de energieke samenleving'.
- Maak in communicatie gebruik van ervaring en kennis op het gebied van gedragsverandering.



Organisatie en instrumenten

- De themateams zijn primair gericht op gemeenten. In de komende jaren kunnen provincies, waterschappen en het Rijk actiever betrokken worden.
- De taskforce Verlichting heeft goed gewerkt. Deze taskforce is inmiddels opgeheven en gaat in afgeslankte vorm verder als Duurzame Verlichtingstafel. De taskforce-aanpak, waarbij diverse stakeholders gezamenlijk een probleem aanpakken, biedt ook op andere onderwerpen kansen.
- Green deals ook op lokaal niveau sluiten. De gemeenten Tilburg en Eindhoven sluiten zelf green deals af met de samenleving. Deze voorbeelden gebruiken om andere gemeenten te inspireren.



1

2

3

4

5

6

7

8

9

10



8. Bijlage a

Overzicht themateams, actieteams, leergroepen en expertteams

*Themateam Duurzame Energie Klimaatambassadeur
Maarten van Poelgeest*

Het themateam is agendasettend en signaleert problemen en kansen. De leden van het themateam zijn betrokken bij landelijke discussies over belemmeringen, zoals zelflevering en saldering.

Daarnaast voeren de leden projecten uit die vooruitlopend, verkennend en experimenteel zijn en waar soms ook de grenzen van de wetgeving opgezocht worden, om duidelijkheid te krijgen over wat mogelijk is en wat niet.

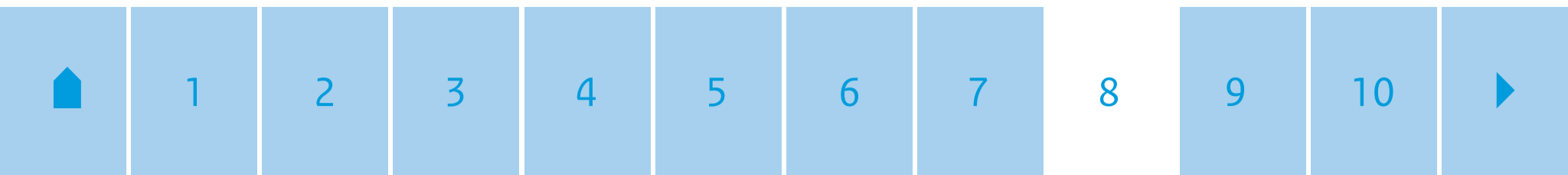
*Themateam Duurzame Gebouwde Omgeving
Klimaatambassadeur Jeroen Nobel*

Het themateam is agendasettend en signaleert problemen en kansen. De leden voeren een scala aan innovatieve projecten uit, die aanleiding geven tot publicaties of acties.

Het themateam is een uitstekend netwerk om specifieke vragen op het gebied van de gebouwde omgeving aan de orde te stellen. De leergroepen verbreden de projecten en brengen informatie naar 'het peloton'. Met de leden van de leergroepen wordt gezocht naar oplossingen en werkwijzen die voor elke gemeente uitvoerbaar zijn.

*Themateam Klimaatneutrale Stad en Regio
Klimaatambassadeur Berend de Vries*

Het themateam vormt een platform voor de koplopers onder de steden, die projecten uitvoeren in het kader van het innovatieprogramma Klimaatneutrale Steden. De ervaringen uit deze projecten worden gedeeld met deze gemeenten en verbreed naar andere geïnteresseerde gemeenten. Er is contact met de andere themateams, om de inhoud van de IKS-projecten (Investeringsprogramma Klimaatneutrale Steden) af te stemmen. Dit thema richt zich op proces- en systeeminnovatie op weg naar de klimaatneutrale stad.



De gemeenten richten zich in de projecten vooral op het ontwikkelen van nieuwe werkwijzen, samenwerkingsvormen en competenties, die nodig zijn voor het werken aan 'de energieke samenleving'. Zo worden burgerparticipatie en ondernemerschap versterkt en nieuwe vormen van governance en slimme financieringsmodellen ontwikkeld.

Themateam Duurzame Bedrijven Klimaatambassadeur Alexandra van Huffelen

Het themateam Duurzame Bedrijven streeft naar groene economische groei. Dat vraagt om het koppelen van economie aan duurzaamheid of, andersom, om duurzaamheid te plaatsen in economisch perspectief. De combinatie van duurzaamheid (planet) en economie (profit) is het uitgangspunt voor een succesvolle aanpak. Met andere woorden: succesvolle praktijkvoorbeelden combineren duurzame initiatieven met economische rentabiliteit. Juist in tijden van crisis biedt duurzaamheid bedrijven een extra uitdaging, om zich van de concurrentie te onderscheiden en een extra handvat om de continuïteit van de onderneming te waarborgen.

Themateam Duurzame Mobiliteit Klimaatambassadeur Joost Helms

In het themateam en in de leergroepen wordt kennis gedeeld over lopende projecten, worden discussies gevoerd tussen gemeenten en met het ministerie van IenM, en knelpunten geconstateerd. Hierdoor wordt het verspreiden van projecten versneld en worden knelpunten geagendeerd om te worden opgelost.

Actieteam Duurzame Energie (waterschappen)

Klimaatambassadeur Gert Verwolf / Hennie Roorda

Het actieteam Duurzame Energie bewaakt de voortgang van de afspraken die in de LKA over duurzame energie zijn gemaakt (namelijk veertig procent duurzame energie in 2020). Het actieteam stimuleert initiatieven, signaleert kansen en knelpunten en brengt voorbeeldprojecten in beeld. Daarnaast wordt actief kennis verzameld en gedeeld. Meer dan de helft van de waterschappen is in het actieteam vertegenwoordigd. Het actieteam zoekt nadrukkelijk de samenwerking met andere partijen op.

Actieteam Borging en Bewustwording

Klimaatambassadeur Stefan Kuks

Het actieteam Borging en Bewustwording bewaakt de voortgang van de afspraken die in de LKA zijn gemaakt over met name energieefficiency, reductie van broeikasgassen en duurzame energie. Er zijn daarnaast afspraken gemaakt over monitoring, de klimaatvoetafdruk, het terugwinnen van grondstoffen, cradle to cradle, educatie en bewustwording.

Tabel | Overzicht van leergroepen en expertteams met de thema's die aan de orde komen.

| | |  |  |  |  |  |
|----|---|--|---|---|---|---|
| 1 | WOONLASTEN | X | | | | |
| 2 | ENERGIENEUTRAAL BOUWEN | X | | | X | X |
| 3 | KWALITEITSBORGING BOUWREGELGEVING | X | | | | |
| 4 | KLIMAATBELEID 2.0 | X | X | X | X | X |
| 5 | FINANCIERING VOOR LOKALE DUURZAME PROJECTEN | X | X | X | X | X |
| 6 | REGIONALE SAMENWERKING | X | X | X | X | X |
| 7 | PSYCHOLOGIE VAN HET KLIMAAT | X | X | X | X | X |
| 8 | SMART GRIDS | X | X | | X | X |
| 9 | LOKALE DUURZAME ENERGIE- INITIATIEVEN EN DE ROL VAN DE GEMEENTE | | | | X | |
| 10 | COP WARMTE GEMEENTEN | X | | | X | |
| 11 | SLIMME COMMUNICATIE ROND NIMBY | | | | X | |
| 12 | GROEN GAS | X | X | | X | |
| 13 | EXPERTGROEP STEDELIJK GEBIED (WATERSCHAPPEN) | X | | X | | X |
| 14 | P+R/TRANSFERIA EN DUURZAME MOBILITEIT | | X | | | |
| 15 | DUURZAME BINNENVAART | | X | X | | |
| 16 | DUURZAME LOGISTIEK/STADSDISTRIBUTIE | | X | X | | |
| 17 | LOKAAL PLATFORM MVO BEDRIJVEN (INCLUSIEF LOKALE GREEN DEALS) | | | X | | |
| 18 | DATACENTER CO-REGULERING EN NORMERING | | | X | | |
| 19 | TOEZICHT- EN HANDHAVINGSAANPAK ENERGIEBESPARING | | | X | | |
| 20 | STADSLANDBOUW | | | X | | |
| 21 | DUURZAME VERLICHTINGSTAFEL VOOR BESTUURDERS | X | | | | |
| 22 | WORKSHOPS VOOR BEHEERDERS EN -BELEIDSMEDEWERKERS OPENBARE VERLICHTING | X | | | | |
| 23 | EXPERTGROEP BIOMASSA (WATERSCHAPPEN) | | | | X | |
| 24 | EXPERTGROEP WIND EN ZON (WATERSCHAPPEN) | | | | X | |
| 25 | EXPERTGROEP WATERKRACHT EN ENERGIEZORG WATERSYSTEEM (WATERSCHAPPEN) | | | | X | |
| 26 | EXPERTGROEP KLIMAATMONITOR (WATERSCHAPPEN) | X | X | | X | X |


Duurzame gebouwde omgeving


Duurzame mobiliteit


Duurzame bedrijven


Duurzame energie


Klimaatneutrale stad en regio



1

2

3

4

5

6

7

8

9

10



Stand van zaken leergroepen en expertteam eind 2012

1. Woonlasten

Het onderwerp woonlasten en energiearmoede is een actueel onderwerp. Momenteel vindt er in tien gemeenten een feitelijk onderzoek plaats naar de problematiek van de energielasten binnen de woonlasten. Er is een vragenlijst samengesteld op basis waarvan gemeenten inzicht kunnen krijgen in de woonlastenproblematiek. Deze vragenlijst is ter beoordeling voorgelegd aan een aantal betrokken gemeenten en wordt nu getest. Op het Netwerk Lokaal Klimaatbeleid is een aantal gemeenten actief op dit onderwerp.

2. Energieneutraal Bouwen

Deze leergroep richt zich op de vragen waarmee gemeenten geconfronteerd worden als inwoners in hun gemeente energieneutraal willen verbouwen of als de gemeente dit wil stimuleren. De leergroep is gekoppeld aan het project Alle Lichten op Groen van Energiesprong. De leergroep brengt in beeld welke maatregelen gemeenten zonder noemenswaardige kosten kunnen nemen. Ook vragen op het gebied van regelgeving, financiering en informatie en begeleiding worden beantwoord.

3. Kwaliteitsborging (voorheen Handhaving bouwregelgeving)

Deze leergroep kijkt naar projecten die al lopen, zoals Bouwtransparant. Duidelijk blijkt dat bij bouwopzichters van corporaties en keuringen van de Vereniging Eigen Huis wel nadrukkelijk gecontroleerd wordt, maar niet op energetische aspecten. In de leergroep zitten naast gemeenten ook de Vereniging Eigen Huis, Aedes, CO2-servicepunt en vereniging Bouw en Woningtoezicht. Deze leergroep deelt informatie met andere gemeenten via het Netwerk Lokaal Klimaatbeleid. Op basis van

Bouwtransparant wordt een checklist gemaakt voor consumenten.

4. Klimaatbeleid 2.0

Deze leergroep heeft zich in een aantal bijeenkomsten gebogen over de rol van de gemeente in een veranderende samenleving. Voor een succesvol klimaatbeleid kun je niet meer om de lokale samenleving heen. Steeds vaker wordt gezegd dat niet de overheid, maar de samenleving invulling moet geven aan maatschappelijke vraagstukken. Maar hoe verhoudt zich dit tot het (klimaat)beleid van de gemeente? Is er nog sturing te geven en hoe doe je dat dan? Wat vraagt dit van de eigen organisatie en hoe vertaal je klimaatbeleid 2.0 naar politiek-bestuurlijk niveau? Heldere antwoorden zijn hierop nog niet te geven, maar het gesprek hierover is waardevol. De leergroep heeft in 2012 haar laatste bijeenkomst gehad. De leerervaringen worden in 'tegelwijsheden' uitgewerkt, zie www.lokaalklimaatbeleid.nl.

5. Financiering Lokale Duurzame Projecten

In 2012 zijn twee bijeenkomsten georganiseerd voor financiële experts, lokale bestuurders en ambtelijke ondersteuners. Doel van deze bijeenkomsten was om tot concrete afspraken te komen over de financiering van lokale, duurzame projecten en om de financiering van duurzame projecten te stimuleren. Daarnaast heeft Agentschap NL een inventarisatie gehouden naar revolving funds van provincies en gemeenten voor klimaat en energie. De resultaten van deze inventarisatie worden in 2013 in een bijeenkomst teruggekoppeld.



1

2

3

4

5

6

7

8

9

10



6. Regionale Samenwerking

Deze leergroep wordt begeleid door het Klimaatverbond als uitvoering van de green deal die op 4 juni 2012 is ondertekend. Het Klimaatverbond biedt ondersteuning op maat voor drie pilotregio's voor het bevorderen van regionale samenwerking. Het beoogde resultaat is dat (ook de middelgrote en kleinere) gemeenten, samen met bedrijven en andere organisaties, in deze drie pilotregio's in actie komen en aangezet worden om lopende of nieuwe plannen uit te voeren.

7. Psychologie van het Klimaat

In deze leergroep stonden de processen, de communicatie en het samenwerken met verschillende partijen om te komen tot een klimaatneutrale gemeente centraal. De leerervaringen van de bijeenkomsten en casussen worden in 'tegelwijsheden' uitgewerkt. Deze 'tegels' worden begin 2013 gepresenteerd tijdens een bijeenkomst ('klimaattheater') en via www.lokaalklimaatbeleid.nl.

8. Smart Grids

Doel van deze leergroep is het zoeken van de rol en mogelijkheden van gemeenten bij het tot stand komen van smart grids, nieuwe technologie om op een slimme manier vraag en aanbod bij energienetten af te stemmen. Er wordt concreet gewerkt aan een stappenplan Smart Grids voor nieuwbouwprojecten. Het programma Intelligente Netten is betrokken bij deze leergroep. Daarnaast zijn experts van Alliander en KEMA aangesloten. De resultaten uit de leergroep worden verwerkt tot een handreiking.

9. Lokale Duurzame Energie-initiatieven en de Rol van de Gemeente

Doel van deze leergroep is een training te ontwikkelen voor gemeenten wat hun rol kan zijn als zij initiatieven voor lokale duurzame energie krijgen voorgelegd en hoe zij die deze kunnen ondersteunen. In deze leergroep worden de ervaringen van enkele koplopersinitiatieven in Nederland verwerkt in een handreiking die bruikbaar is voor andere gemeenten. Deze leergroep werkt in nauwe samenwerking met het Agentschap NL-programma Duurzame Energie Nederland en HIER opgewekt.

10. Community of practice Warmte Gemeenten

Doelstelling van deze leergroep is het vergroten van kennis over (collectieve) warmte projecten bij gemeenten. Doel is nieuwe en bestaande warmtenetten effectiever te kunnen realiseren of 'vergroenen'. Vraag hierbij is wat de Warmtewet betekent voor gemeenten. Deze leergroep werkt nauw samen met het Agentschap NL-programma New en het themateam Warmte.

11. Slimme Communicatie rond NIMBY

In deze leergroep zijn gemeenten en provincies op zoek naar instrumenten of methoden die geschikt zijn voor slimme communicatie rond duurzame-energieprojecten (wind en bio-energie). Bestaande instrumenten zijn uitgewisseld en knelpunten zijn geïnventariseerd. Het beoogde product is een website, waarop verschillende instrumenten en communicatiemogelijkheden te vinden zijn. Deze leergroep stemt af met de leergroep Duurzame Energie Initiatieven en de VNG.



1

2

3

4

5

6

7

8

9

10



12. Groen Gas

Het thema van deze leergroep is regionale productie en afzet van groen gas. Op dit moment is er meer vraag dan aanbod van groen gas (vooral door de vraag van CNG-vulpunten en OV-bedrijven). Kennisuitwisseling tussen gemeenten vindt plaats via het Netwerk Lokaal Klimaatbeleid. Groene Hub deelt actief kennis via www.groenehub.nl, waar onder meer een rekenmodel is te vinden voor rijden op groen gas. Op dit moment vindt er een ketenstudie plaats naar de inzet van groen gas. Afhankelijk van de resultaten vloeien hier nog activiteiten uit voort.

13. Expertgroep Stedelijk Gebied (waterschappen)

Op initiatief van deze expertgroep is de bijeenkomst Winst door Samenwerking, een nieuwe rol voor waterschap en gemeente georganiseerd in 2012. In deze bijeenkomst zijn presentaties gegeven van vier samenwerkingsprojecten tussen waterschappen en gemeenten. De informatie over deze projecten komt voorjaar 2013 beschikbaar op www.samenwerkenaanwater.nl. Meer informatie is te vinden op SharePoint UvW.

14. P+R/Transferia en Duurzame Mobiliteit

Deze leergroep is mede op initiatief van gemeente Eindhoven gestart en in nauwe samenwerking met Kennisplatform Verkeer en Vervoer (KpVV) uitgewerkt. De deelnemers vertegenwoordigen het hele veld: Rijk, provincie, stadsregio, gemeenten, verkeerskundigen, adviesbureaus. Samen met KpVV wordt een publicatie ontwikkeld met daarin de belangrijkste actuele kennis om te komen tot een goed beleidsproces (bijvoorbeeld het inbedden van doelen voor duurzame mobiliteit) en de succesvolle exploitatie van P+R's. Deze publicatie staat voorjaar 2013 op www.lokaalklimaatbeleid.nl.

15. Duurzame Binnenvaart

Op initiatief van de gemeente Zaanstad is er een goed bezochte bijeenkomst geweest over de binnenvaart. In de bijeenkomst zijn knelpunten geconstateerd, met name rond het ontbreken van regelgeving voor LNG-vulpunten voor schepen. Gemeenten wisselen kennis uit over het verduurzamen van de binnenvaart via het Netwerk Lokaal Klimaatbeleid (Viadesk).

16. Duurzame Logistiek/Stadsdistributie

Binnensteden te ontlasten van goederendistributie door grote vrachtwagens is het doel van deze leergroep. Kennis en goede voorbeelden zijn aanwezig. Zo is er informatie gedeeld over lopende aanschafsubsidies voor Euro VI en Euro 6 voertuigen (zeer zuinige diesel, CNG, LNG, elektrisch), met als doel dat het lokale bedrijfsleven actief geïnformeerd wordt. Zo kan het vrachtwagenpark versneld wordt 'vergroend'. De leergroep werkt samen met Connekt, dat gemeenten in 2013 tegen betaling ondersteuning biedt bij de Lean & Green-aanpak.

17. Lokaal platform MVO-Bedrijven (inclusief lokale green deals)

De leergroepen Lokaal Platform en Lokaal Vermarkten MVO samengevoegd tot de leergroep Lokaal platform MVO-Bedrijven. De leergroep richt zich zowel op het ontwikkelen van het netwerk als op het formuleren van de boodschap. Inspiratie komt van koplopersprojecten over duurzaam ondernemen, zoals in Friesland. Momenteel wordt een financieringsvoorstel voor een lokaal MVO-bedrijvennetwerk uitgewerkt. Het resultaat is enerzijds een lokaal netwerk en platform en een green business club, anderzijds MVO-businesscases en een MVO-stappenplan.



1

2

3

4

5

6

7

8

9

10



18. Datacenter Co-regulering en Normering

De gemeenten in deze leergroep hebben afgesproken dezelfde norm te hanteren voor het energiegebruik van datacenters. De gemeenten (en straks de omgevingsdiensten waar zij deel van uitmaken) onderschrijven de Amsterdamse aanpak. In 2013 focust de leergroep op het energieverbruik van serverruimtes bij organisaties.

Het resultaat moet zijn: inzicht in het energieverbruik en besparingsopties van datacenter. De resultaten hiervan zijn beperkt opschaalbaar voor heel Nederland, omdat datacenters hoofdzakelijk in de provincie Noord-Holland gevestigd zijn.

19. Toezicht- en Handhavingsaanpak Energiebesparing

Deze leergroep stelt zich ten doel dat gemeenten en RUD's (regionale uitvoeringsdiensten) energiebesparing systematisch betrekken in hun toezichts- en handhavingsaanpak. Het kader hierbij is de Wet milieubeheer en de Wet algemene bepalingen omgevingsrecht (Wabo). De leergroep wisselt ervaringen uit en zoekt naar oplossingen voor belemmeringen. Het resultaat moet zijn: kennisontwikkeling (verdieping en verbreding) op het gebied van energiebesparing in het kader van toezicht en handhaving. Verder ook het wegnemen van bestaande belemmeringen, bijvoorbeeld weinig draagvlak, beperkte kennis en ontbreken van procedures.

20. Stadslandbouw

Stadslandbouw is een zeer actueel thema; in steeds meer gemeenten gaan burgers en bedrijven aan de slag. Daarnaast speelt het lokaal op de markt zetten van de producten uit de omgeving van de stad. Doel van de leergroep Stadslandbouw is kennis vergaren en verspreiden die gemeenten helpt succesvol aan de slag te gaan met stadslandbouw en streekproducten. De leergroep werkt hierbij nauw samen met het stedennetwerk Stadslandbouw van de Wageningen Universiteit, zie ook www.stedennetwerkstadslandbouw.nl. Er is ook een LinkedIngroep Stedennetwerk stadslandbouw voor kennisuitwisseling tussen gemeenten.

21. Duurzame Verlichtingstafels voor Bestuurders

In 2013 worden drie bestuurlijke bijeenkomsten georganiseerd. Tijdens deze Duurzame Verlichtingstafels worden presentaties gegeven over diverse aspecten van energiebesparing in de openbare verlichting (OVL), kunnen wethouders met elkaar discussiëren en kunnen gemeenten en provincies afspraken maken over energiebesparing in de OVL. Tijdens de bijeenkomsten kunnen ideeën voor green deals aan de orde komen.

22. Workshops voor beheerders en beleidsmedewerkers openbare verlichting

Samen met het IGOV (InterGemeentelijk-overleg Openbare Verlichting) en de NSVV (Nederlandse Stichting voor Verlichtingskunde) worden zo'n tien landelijke en regionale workshops of kenniscafés georganiseerd op het gebied van energiebesparing in de openbare verlichting.

Zie www.agendaopenbareverlichting.nl



1

2

3

4

5

6

7

8

9

10



23. *Expertgroep Biomassa (waterschappen)*

Deze expertgroep richt zich op berm- en oevermaaisel om duurzame energie of grondstoffen te winnen. Veel externe partijen, waaronder gemeenten, provincies en Rijkswaterstaat, nemen hieraan deel, waardoor kennis van lopende pilots bijeen wordt gebracht en best practices en kansen in beeld worden gebracht. Door samenwerking kan de hoeveelheid biomassa en daarmee de gezamenlijke verwerkingsmogelijkheden worden vergroot. Daarnaast is er verband met de afvalwaterzuivering. Bij de waterschappen is veel kennis aanwezig voor het omzetten van biomassa in groen gas.

24. *Expertgroep Wind en Zon (waterschappen)*

Deze expertgroep ondersteunt en stimuleert de productie van duurzame energie door windmolens en zonnecollectoren bij waterschapsobjecten, zoals rioolwaterzuiveringsinstallaties en dijken. Eind 2012 is een verkenning uitgevoerd naar mogelijkheden voor het toepassen van wind- en zonne-energie. De potenties blijken groot. Er wordt in samenwerking met Deltares in het kader van het Climate Kick-programma een prijsvraag georganiseerd naar veilige toepassing van windmolens op dijken. Burgerparticipatie bij de installatie van zonnepanelen op terrein van waterschappen wordt eveneens onderzocht. Daarnaast wordt in samenwerking met Rijkswaterstaat een windtestlocatie gezocht.

25. *Expertgroep Waterkracht en Energiezorg Watersysteem (waterschappen)*

Deze expertgroep wordt begin 2013 gestart. Doel is het ondersteunen en stimuleren van maatregelen voor energiebesparing in het watersysteem (in het bijzonder poldergebieden) en de toepassing van waterkracht door laag verval. Rijkswaterstaat wordt hierbij betrokken.

26. *Expertgroep Klimaatmonitor (waterschappen)*

Deze expertgroep heeft de evaluatie van het Klimaatakkoord/LKA begeleid. Deze evaluatie is uitgevoerd door Arcadis en eind 2012 gereedgekomen. Hierin zijn de afspraken van het Klimaatakkoord/LKA gemonitord en is een klimaatvoetafdruk gemaakt voor zowel de gehele sector, als de individuele waterschappen. Hieruit vloeien aanbevelingen voort voor een volgende monitor. Daarnaast is een sturingsinstrument voor de waterschappen ontwikkeld.



1

2

3

4

5

6

7

8

9

10



9. Bijlage b

Afkortingen voluit

| | | | |
|-------|---|------|---|
| BANS | Bestuursakkoord Nieuwe Stijl (2005) Subsidieprogramma | SLOK | Subsidie Lokale Klimaatinitiatieven, uitgegeven naar aanleiding van de klimaatakkoorden Rijk-VNG en Rijk-IPO, waarbij aanvraagperiode liep tot 1 september 2009. Ook wel BANS ₂ of BANS II genoemd. Gemeenten en provincies konden subsidie krijgen voor maatregelen die broeikasgassen terugdrongen via cofinanciering. |
| EPC | Energie Prestatie Coëfficiënt | | |
| EZ | Ministerie van Economische Zaken | | |
| IenM | Ministerie van Infrastructuur en Milieu | | |
| IPO | Interprovinciaal Overleg | | |
| LKA | Lokale Klimaatagenda 2011-2014 | | |
| NIMBY | Not in my backyard | | |
| OVL | Openbare verlichting | UvW | Unie van Waterschappen |
| RUD | Regionale uitvoeringsdiensten | VNG | Vereniging Nederlandse Gemeenten |



1

2

3

4

5

6

7

8

9

10



10 Colofon

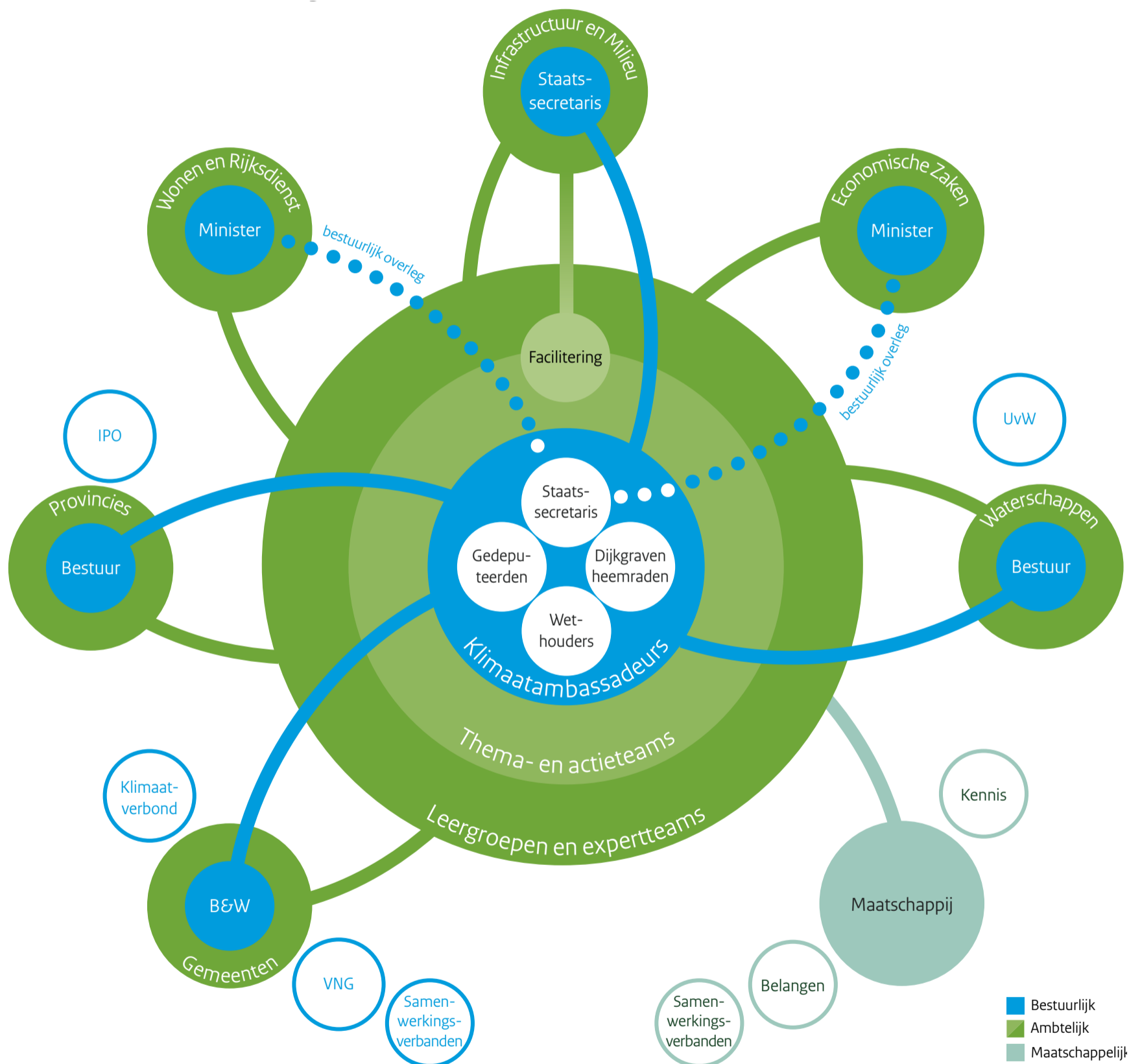
Dit is een uitgave van het

Ministerie van Infrastructuur en Milieu

Postbus 20901 | 2500 EX Den Haag
www.rijksoverheid.nl/ienm

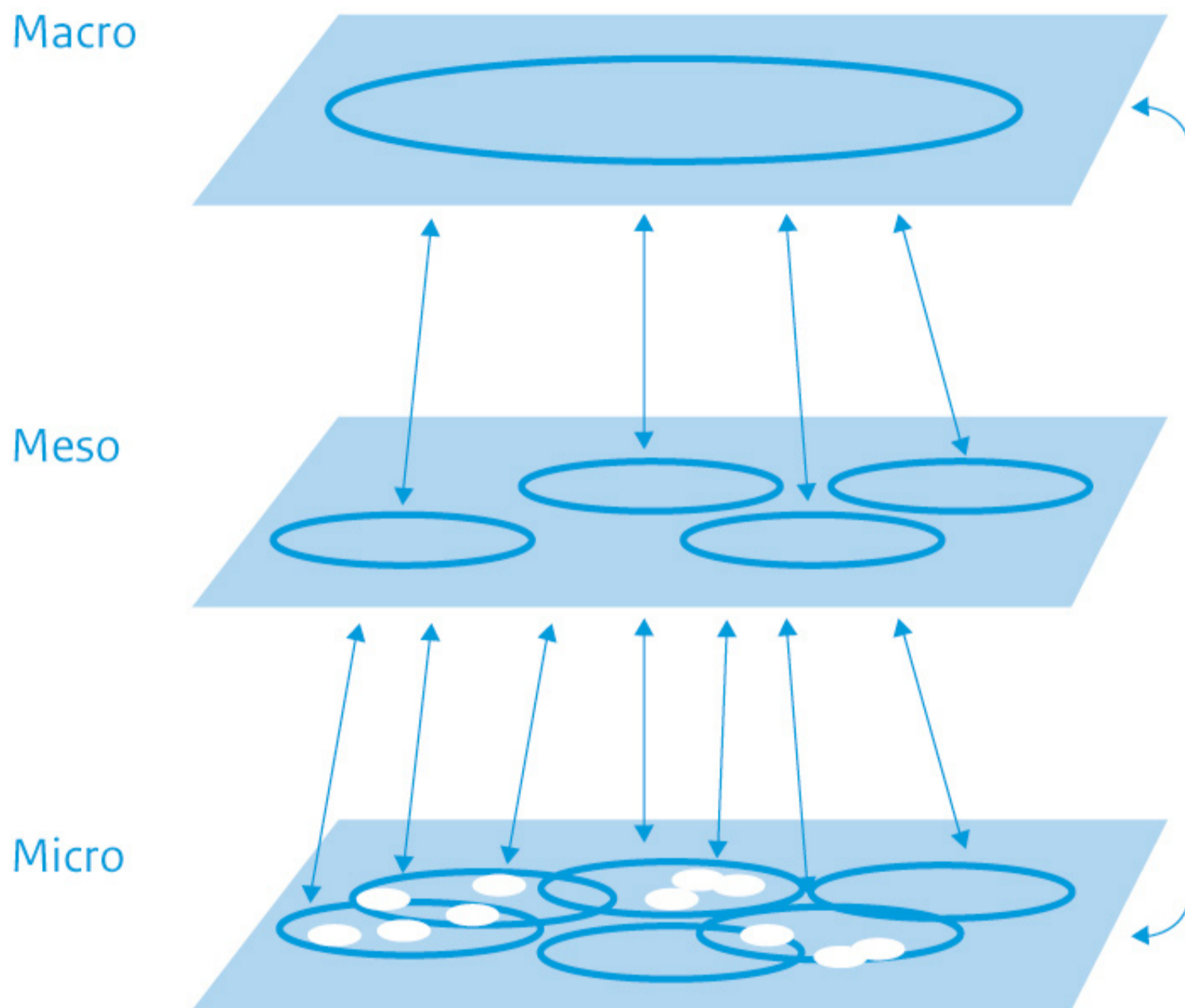
Maart 2013

Figuur 1 | Vereenvoudigde weergave netwerkstructuur LKA



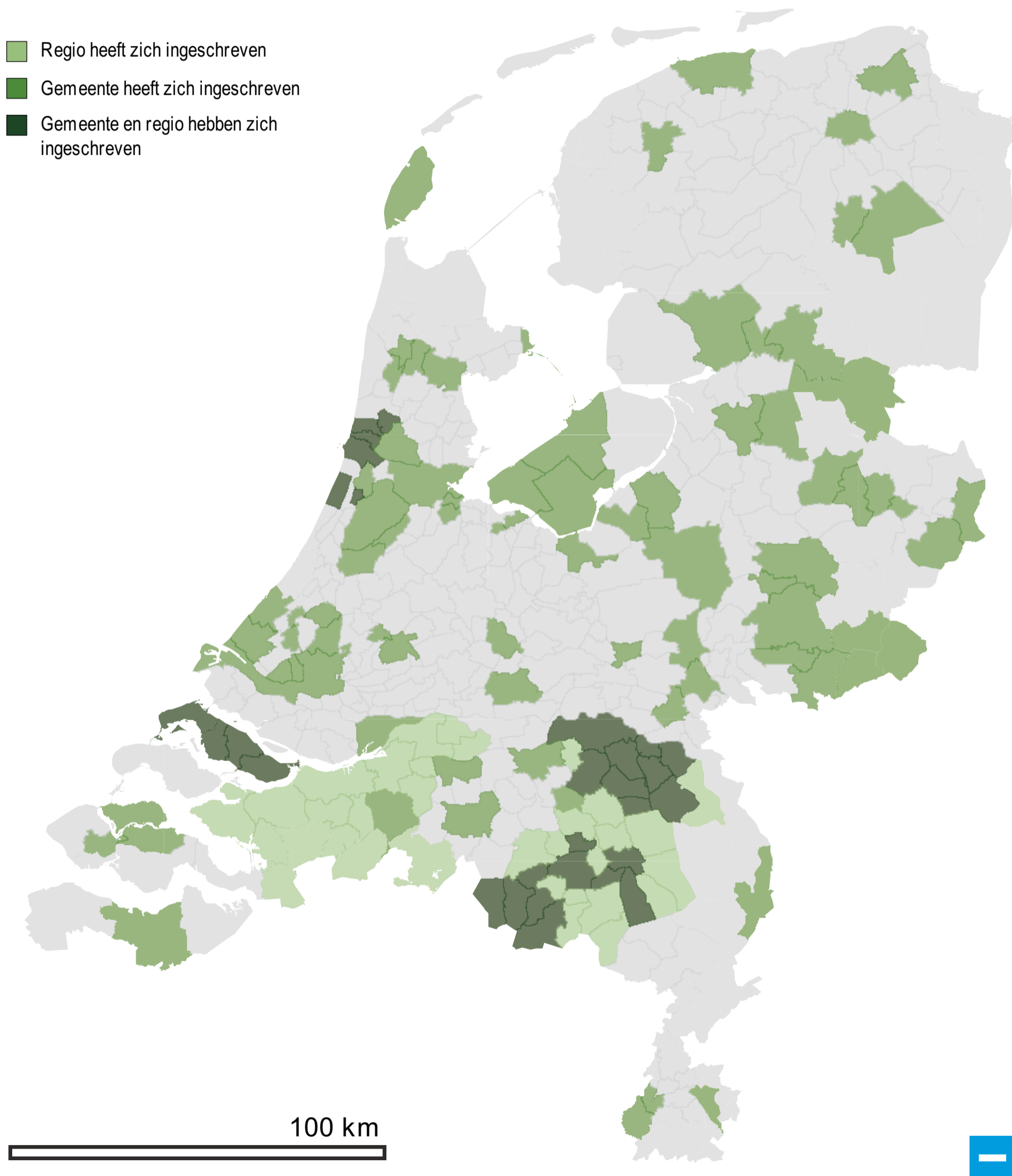
Figuur 2 | Macro-, meso- en microniveau

Bron: KIM, Gedrag in beleid



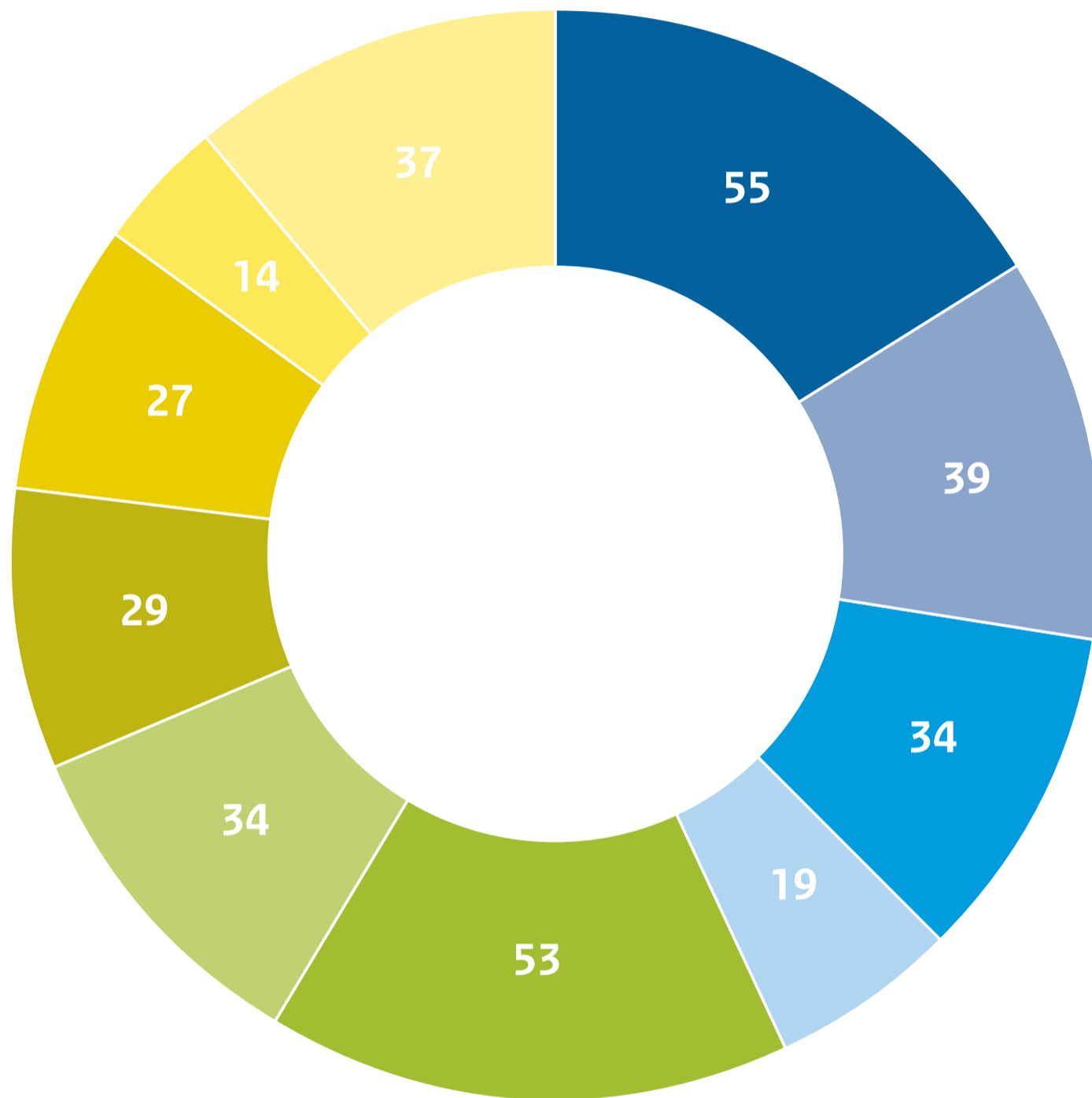
Figuur 3 | Gemeente/regio heeft zich ingeschreven voor de Klimaatagenda 2011-2014 [wel/niet] 2012 Gemeente

Bron: LKA-registratie



Figuur 4 | Speerpunten deelnemende gemeenten eind 2012 Nederland

Bron: LKA-registratie



- KLIMAATNEUTRALE STAD EN REGIO
- SMART GRIDS
- LOKALE DUURZAME ENERGIE PRODUCTIE
- ENERGIEBESPARING BEDRIJVEN DOOR HANDHAVING
- LOKALE DUURZAME ECONOMIE
- GROEN GAS EN ELEKTRISCH VERVOER
- DUURZAAM GOEDERENVERVOER
- NAAR BETERE KETENMOBILITEIT
- NAAR ENERGIENEUTRALE NIEUWBOUW
- BESTAANDE WONINGEN EN GEBOUWEN ENERGIEZUINIGER MAKEN



Figuur 5 | Thema's en leerteams LKA

