

De minister weet dat zeker.

Het CPB alleen niet.

CPB-directeur  
bezig 'sound  
economics',  
meer niet

CPB is te rechts, nee te links

Eerste Kamer, twitterde vinnig: 'Zolang er geen dokters werken, zou het CPB zich moeten onthouden van uitspraken over het basispakket'

CPB-sjamanen

PvdA verwijst zorgvisie Centraal Planbureau naar de prullenbak

Politiek mort over cijfercircus

Ten eerste  
CPB-ramingen

Samsom haalt zijn bewering uit de doorrekeningen van het Centraal Planbureau (CPB).  
Het CPB zelf hanteert ook alleen deze maat, omdat de schuld in absolute zin niet zoveel zegt.

Onderzoek naar  
regeerakkoord is  
van weinig waarde

Geef CPB meer macht

Steeds stellen planbureau en centrale bank hun ramingen naar beneden bij. Zijn de economen zo slecht in rekenen?

CPB-rapport is politiek brisante kost

Den Haag moet vroeg of laat antwoord geven op de vraag hoever solidariteit reikt

'Minder zorg voor lagere inkomens'

SP-leider Roemer woedend om advies CPB

Regeerakkoord laat duidelijk zien dat onze doorrekening nuttig is gebruikt

CPB twijfelt of ook Brussel de miljarden zomaar meetelt

Computersmodellen hebben stevige beperkingen

Vaar niet blind op 't CPB

UIT DE LENGTE OF  
UIT DE BREEDTE?

FEBRUARI 2013



# INHOUD

<b>1.</b>	<b>Inleiding</b>	<b>4</b>
<b>2.</b>	<b>Bevindingen uit de gespreksrondes</b>	<b>6</b>
2.1	Taakafbakening	6
2.2	Rolinvulling	9
2.3	Kwaliteit	10
2.4	CPB en de buitenwereld	11
2.5	CPB in internationaal perspectief	12
2.6	Toekomstbestendigheid	13
<b>3.</b>	<b>Conclusies en aanbevelingen</b>	<b>14</b>

## **Bijlagen:**

1. Taakopdracht
2. Samenstelling van de commissie Beleidsgerichte Toetsing CPB
3. Geïnterviewde personen

## 1. Inleiding

‘Uit de lengte of uit de breedte’, zo luidt de titel van deze derde beleidsgerichte toetsing van het Centraal Planbureau. De titel drukt de situatie uit waarin het CPB zich volgens de toetsingscommissie momenteel bevindt. De samenleving vraagt steeds meer van het CPB, eist hoge kwaliteit en korte levertijden. Tegelijkertijd krimpt het budget, waardoor het personeelsbestand de komende jaren naar verwachting met ongeveer een kwart terugloopt. Er moeten dus keuzes worden gemaakt. Ook voor het CPB geldt immers dat het bij afnemende budgetten uit de lengte of de breedte moet komen.

### *Achtergrond*

Sinds 2001 wordt het Centraal Planbureau regelmatig door een onafhankelijke commissie getoetst op zijn wetenschappelijke kwaliteit en beleidsmatige bruikbaarheid. De Centrale Plan Commissie (CPC), de onafhankelijke toezichtcommissie van het CPB, is de opdrachtgever van beide typen externe evaluaties.

In 2012 startte deze derde beleidsgerichte toetsing. De eerste was in 2001, onder voorzitterschap van de heer Bakker (De Nederlandsche Bank); in 2007 vond de tweede beleidsgerichte toetsing plaats, ditmaal onder voorzitterschap van de heer Borstlap (Raad van State). Bij de beleidsgerichte toetsing staat steeds de vraag centraal in hoeverre het werk van het CPB beantwoordt aan de behoefte van beleidsmakers en andere belanghebbenden.

In 2010 werd de laatste externe evaluatie gepresenteerd die de wetenschappelijke kwaliteit van het CPB toetst (commissie-Hellwig).

### *Taakopdracht en werkwijze*

In haar taakopdracht formuleert de CPC een aantal vragen en vraagt zij daarnaast specifiek aandacht voor een aantal onderwerpen. In algemene zin luidt de taakopdracht als volgt:

De commissie geeft een oordeel over het functioneren van het Centraal Planbureau vanuit beleidsmatig oogpunt. De primaire doelgroep van het beleidsmatig werk van het CPB wordt gevormd door het kabinet/ departementen en het parlement. Secundair gaat het om internationale instellingen, de media en andere belanghebbenden, zoals vakbonden, bedrijven en maatschappelijke instellingen. De commissie wordt ook gevraagd om aanbevelingen te doen voor de verbetering van de beleidsgerichtheid van het CPB.

De commissie is op 29 juni 2012 door de CPC geïnstalleerd. Vervolgens heeft de commissie zich verdiept in het ruim beschikbare documentatiemateriaal en heeft ze een werkplan opgesteld. Het zwaartepunt van de werkzaamheden lag in de tweede helft van de maand november toen de commissie in zeven sessies gesprekken heeft gevoerd met uiteenlopende doelgroepen. Genodigden bleken door volle agenda's helaas niet altijd aan de gesprekken deel te kunnen nemen; velen hebben hun opvattingen daarom schriftelijk kenbaar gemaakt. Verder zijn enkele telefonische interviews met deskundigen in het buitenland gevoerd.

In december 2012 zijn de eerste bevindingen van de commissie voorgelegd aan een aantal CPB-medewerkers en de CPB-directie. De nadruk lag hierbij zowel op de beelden die de buitenwereld van het CPB heeft als het toetsen op feitelijke onjuistheden. Op basis van een eerste conceptrapportage is vervolgens in januari 2013 met de voorzitter van de CPC en enkele van haar leden over de conclusies en aanbevelingen van de commissie gesproken.

---

<sup>11</sup> Zie bijlage 1 voor de taakopdracht van de Centrale Plan Commissie. De samenstelling van de Commissie Beleidsgerichte Toetsing CPB 2012 is opgenomen in bijlage 2. Aanvankelijk maakte ook drs M. van Rijn deel uit van de commissie. Na zijn aanvaarding van de functie van staatssecretaris in het kabinet Rutte II op 5 november 2012 trok hij zich terug.

<sup>2</sup> Zie bijlage 3 voor de lijst met personen die input hebben geleverd.

### *Algemeen beeld*

Uit de vele gesprekken die de commissie heeft gevoerd komt een aantal gemeenschappelijke elementen naar voren:

- Overheersend is daarbij de breed gedragen opvatting dat het een groot goed is dat Nederland een onafhankelijk en gezaghebbend instituut als het CPB heeft. Dat is zeker geen vanzelfsprekendheid, zo laten ook de gesprekspartners uit het buitenland weten. Het CPB wordt in diverse gremia (Europese Commissie, OESO, IMF) vaak als een navolgenswaardig voorbeeld voor andere landen genoemd.
- In het verlengde van het voorgaande komt ook een positief kwaliteitsoordeel naar voren: de CPB-producten worden als ruim voldoende tot goed beoordeeld.
- Veel overeenstemming is er ook over de noodzaak dat het CPB er in ieder geval voor moet zorgen dat zijn primaire taken op orde zijn: macro-economische verkenningen en economische beleidsanalyses.
- Niet in de laatste plaats heeft de commissie kunnen constateren dat de CPB-medewerkers veel krediet hebben opgebouwd. Hun degelijkheid, gedrevenheid en loyaliteit worden geroemd.

Tegelijkertijd maakt een groot aantal gesprekspartners zich zorgen of het CPB zijn goede reputatie nu en in de toekomst kan blijven waarmaken. Zeker in politiek en economisch woelige tijden, zoals in crisis- en verkiezingsjaar 2012, wordt er een groot beroep op het apparaat gedaan. Het CPB raakt dan overbelast en kan fouten gaan maken.

### *Leeswijzer*

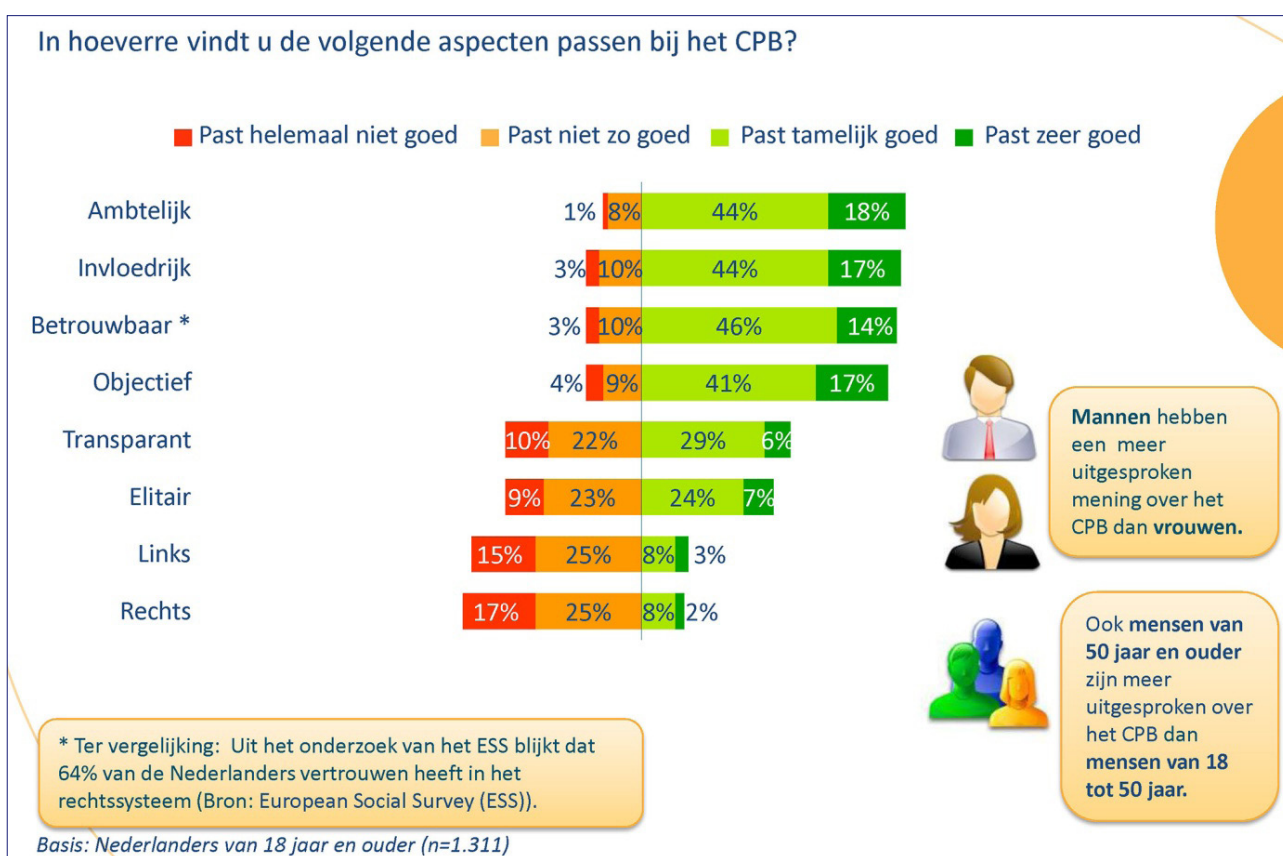
Het rapport is als volgt opgebouwd. Hoofdstuk 2 geeft de belangrijkste bevindingen weer uit de gesprekken die de commissie heeft gevoerd. De conclusies en aanbevelingen van de commissie volgen in hoofdstuk 3.

## 2. Bevindingen uit de gespreksrondes

### 2.1 Taakafbakening

Het CPB staat vooral bekend om zijn economische ramingen en zijn beleidsanalyses. Zo vormen de jaarlijkse *Macro-Economische Verkenningen* en het *Centraal Economisch Plan* sinds de begintijd van het CPB de basis van het Nederlandse economische beleid.

Door de prominente rol van het CPB in het overheidsbeleid is de Nederlandse bevolking goed bekend met het Planbureau. Onderzoek van het bureau Ipsos Synovate wijst uit dat 95 procent van de volwassen Nederlandse bevolking het CPB kent. Een flink deel is ook bekend met de belangrijkste taken. Het vooraf maken van economische analyses van beleidsmaatregelen vinden de meeste Nederlanders de belangrijkste CPB-taak. Op enige afstand volgen ramingen van de Nederlandse economie en het doorrekenen van verkiezingsprogramma's en het regeerakkoord.



Bron: Ipsos Synovate

### *Het gereedschap*

In de gesprekken die de commissie voerde, geven diverse gesprekspartners uit zowel de hoek van de beleidseconomen als vanuit de ministeries aan de indruk te hebben dat de macro-economische verkenningen en langetermijnramingen de afgelopen jaren minder aandacht krijgen. Dat wordt betreurd, aangezien de macromodellen van oudsher voor het maken van ramingen tot het kerndomein van het CPB behoren. Het CPB neemt op dit terrein in Nederland ook een unieke positie in. Het bij de tijd houden van het gereedschap is daarom van groot belang. In dit kader wordt gewezen op het manco dat de financiële markten en de Europese dimensie niet voldoende in de macromodellen zijn geïncorporeerd.

Tegelijkertijd wijzen enkele geïnterviewden erop dat er ook een internationale wetenschappelijke discussie gaande is over de voorspelkwaliteit van steeds grotere macromodellen in een steeds complexere

economische werkelijkheid (zie kader). Zo is een bevredigende integratie van financiële markten in macromodellen nog nergens goed gelukt. Dit ondanks het feit dat op diverse plekken in de wereld met grote teams van specialisten wordt geprobeerd om dit vraagstuk op te lossen.

### *Opvattingen over macro-modellen*

Het CPB kan als een van de grondleggers van de grote empirische macromodellen worden gezien. In de loop der tijd is vanuit wetenschappelijke hoek steeds meer kritiek gekomen op deze modellen. Zij geven een eenzijdig beeld van de economie en aan de universele geldigheid van de gevonden empirische verbanden kan worden getwijfeld. In de woorden van de commissie-Hellwig:

“Quantitative forecasting models appear to play a central role in most research areas in the CPB. The Committee believes that too many resources are devoted to this kind of model-building at the expense of other forms of policy-relevant empirical work, including a more thoughtful use of theory to guide descriptive analysis and reduced form empirical work.”

Ook vanuit de hoek van beleidseconomen is de Commissie gewezen op het ontbreken van financiële markten in deze modellen, de noodzaak tot het betrekken van lange termijn houdbaarheidsaspecten bij het beoordelen van macro-economisch beleid en *last but not least* het belang van het betrekken van de Europese dimensie in macro-economische analyses en voorspellingen. Het is zeer de vraag of al deze aspecten in een omvattend macromodel kunnen worden geïntegreerd. Meer dan ook dringt de vraag zich op of de traditionele macromodellen nog wel een toekomst hebben. Uit gesprekken met het CPB maakt de Commissie op dat deze twijfels ook binnen het CPB leven.

### *Breed adviesterrein*

Het CPB begeeft zich op veel deelterreinen, zoals zorg, onderwijs en pensioenen. Daardoor komt het Planbureau dicht op de beleidspraktijk. Op deze terreinen intelligent weerwerk bieden, stelt hoge eisen aan specifieke vakinhoudelijke kennis, maar ook aan de kwaliteit om deze processen te borgen. Er is veel steun voor het aangaan van samenwerkingsverbanden met universitaire en onderzoeksinstituten, zoals op terreinen als vergrijzing (Netspar) gebeurt. Ook de samenwerking met universitaire wetenschappers via het Academic Partners Programma past in deze benadering. Verder wijzen enkele gesprekspartners op een betere benutting van mogelijkheden om met ministeries kennis te delen. Zij hebben op hun beleidsterreinen vaak een veel grotere staf en meer specifieke kennis dan het CPB.

### *Maatschappelijke Kosten-Batenanalyse*

Het CPB heeft een prominente rol vervuld bij de methodeontwikkeling van de maatschappelijke kosten-batenanalyses (MKBA's) in Nederland. Daar is in brede kring veel waardering voor. Inmiddels worden veel MKBA's door derden uitgevoerd. Het CPB heeft vooral een rol voor een kwaliteitstoets (*second opinion*). Deze rolomvatting wordt breed ondersteund en als nuttig en functioneel gezien.

### *Scenariostudies e.d.*

Het nut van langetermijn- en scenariostudies wordt niet betwist: ze geven zicht op (mogelijke) toekomstige ontwikkelingen, brengen onzekerheden in beeld en dwingen tot reflectie. Wel is de vormgeving belangrijk en is een goede interpretatie voor een zorgvuldige presentatie noodzakelijk.

---

<sup>3</sup> Het CPB houdt zich niet met alle beleidsterreinen bezig. Door budgettaire beperkingen moeten keuzes worden gemaakt. Zo is in 2011 bijvoorbeeld besloten om het programma woningmarkt te schrappen.

Er is veel waardering voor de vergrijzingsstudies, de intergenerationele rekeningen en de pensioenstudies. De deskundigen noemen sommige studies baanbrekend, ook internationaal. Over de zogenaamde 'houdbaarheidssommen' zijn de meningen verdeeld. Op zich is het goed dat het gebeurt maar de uitkomsten zijn erg gevoelig voor de aannames: wijzigende inzichten kunnen door cumulatieve effecten na verloop van tijd tot flink afwijkende effecten leiden. Een aantal gesprekspartners uit de ministeries heeft twijfels over de beleidsmatige meerwaarde van *The Netherlands of 2040*, de laatste grote scenariostudie. Deze studie was overigens aanzienlijk veel minder groots opgezet - zowel in termen van menskracht als doorlooptijd - dan eerdere scenariostudies, zoals *Scanning the Future*.

### *Doorrekenen van verkiezingsprogramma's: Keuzes in Kaart*

Aangezien de gesprekken kort na de Tweede Kamer-verkiezingen en de vorming van een nieuw kabinet plaatsvonden, werd veel verwezen naar de rol van het CPB in de doorrekeningen in de verkiezingsprogramma's die uitmonden in de publicatie *Keuzes in Kaart*. De commissie heeft een speciale sessie belegd met de medewerkers die vanuit de politieke partijen nauw betrokken waren bij de CPB-doorrekeningen.

Zowel uit de gesprekken met de direct betrokkenen vanuit de politieke partijen als met de overige gesprekspartners komt een gemengd beeld naar voren. Er is een positieve waardering voor de disciplinerende werking die uitgaat van deze exercitie; tevens maken de doorrekeningen de partijprogramma's beter vergelijkbaar. De doorrekeningen voorzien ook in een behoefte bij de kiezers (zie kader).

In de publicatie is met de toepassing van infographics een slag in de richting van het publiek gemaakt. Verder vergroten de bijlagen met toelichtingen over de effecten van specifieke maatregelen de transparantie.

---

### *Wat vinden de kiezers van de CPB-doorrekeningen?*

Uit een peiling van Maurice de Hond twee weken voor de verkiezingen blijkt dat het merendeel van de kiezers de CPB-doorrekeningen positief waarderen: 69 procent van de ondervraagden is het oneens met de stelling dat de doorrekeningen in het vervolg niet meer moeten worden gemaakt. Met uitzondering van de PVV- en SP-stemmers vindt een meerderheid van de stemmers op de overige partijen dat de resultaten van de doorrekeningen belangrijk zijn. Een kwart van de stemmers geeft aan bij de stemkeuze rekening te houden met de CPB-uitkomsten.

Bron: Peil.nl/Maurice de Hond, 27 augustus 2012.

---

Vele gesprekspartners wezen echter ook op de enorme invloed van het CPB en de grote verantwoordelijkheid die dat met zich mee brengt. Bovendien ontstond er door de korte voorbereidingstijd een enorme tijdsdruk, waardoor de kwaliteitsborging in het gedrang kwam. De commissie noteerde vele kritische kanttekeningen, in het bijzonder over de mate van gedetailleerdheid en de risico's die dat met zich meebrengt.

Een veel gehoord kritiekpunt is dat de gehanteerde systematiek er veelal toe leidt dat alleen die maatregelen worden gekozen die het stempel kansrijk hebben en kwantificeerbaar zijn. Andere (mogelijk goede) maatregelen vallen zo af. In de zorg bijvoorbeeld zijn veel effecten onbekend. Dit leidt tot een onevenwichtig beeld.

Diverse gesprekspartners wezen erop dat partijprogramma's en de uiteindelijk doorgerekende beleidspakketten sterk uiteen kunnen gaan lopen. Dit is inherent aan de werkwijze. Als bepaalde maatregelen uit het partijprogramma niet te kwantificeren zijn of slecht scoren, dan is er een sterke druk om alternatieve maatregelen te kiezen die wel aan deze kenmerken voldoen maar niet per se in het verkiezingsprogramma staan. Partijen zijn er dus zelf verantwoordelijk voor als zij alternatieve



maatregelen voorstellen. Het CPB rekent door wat partijen aanleveren en legt hier steeds verantwoording over af.

Ook werd erop gewezen dat door de veelheid van maatregelen de kans op fouten en inconsistenties toeneemt. Daar komt volgens enkele gesprekspartners bij dat het CPB capaciteit mist om de groslijsten met maatregelen die door departementen zijn opgesteld te checken. Verder is er op gewezen dat sommige ingeboekte forse bedragen wetenschappelijk omstreden zijn en dat niet alle resultaten reproduceerbaar bleken te zijn.

De vele kanttekeningen die bij *Keuzes in Kaart* worden gezet, nemen niet weg dat er heel veel waardering is voor de inzet en betrokkenheid van de CPB-medewerkers. Zij stelden zich toegankelijk en welwillend op, ondanks de grote tijdsdruk.

Het CPB is zich bewust van de kwetsbaarheid van dit megaproject. *Keuzes in Kaart 2012* was de grootste in zijn soort: nooit eerder bevatte de doorrekeningen zoveel onderwerpen, deden zoveel partijen mee en werden zoveel maatregelen (2468) doorgerekend. Het CPB is bezig met een interne evaluatie die moet uitwijzen hoe het proces een volgende keer beter beheersbaar kan blijven.

## 2.2 Rolinvulling

Het CPB vervult diverse rollen. Op basis van de taakopdracht is de commissie nagegaan hoe het Planbureau deze rollen invult.

### *Dienende en agenderende rol*

Het CPB maakt zijn economische beleidsanalyses voor een belangrijk deel op verzoek van regering, parlement, Kamerleden, en heel af en toe, meestal via de SER, van vakbonden en werkgeversorganisaties. In die zin is het CPB dienend. Deze rol staat niet ter discussie. Wel hebben diverse gesprekspartners vragen over de mate waarin het CPB zich altijd dienstbaar kan en moet opstellen. De capaciteit van het apparaat kent immers beperkingen, niet alle vragen uit de buitenwereld kunnen worden beantwoord. Soms moet er ook voor werkzaamheden worden betaald. Op 21 februari 2012 heeft de minister-president een Aanwijzing voor de drie planbureaus vastgesteld waarin onder meer is vastgelegd hoe zij moeten omgaan met verzoeken voor het doen van werkzaamheden voor derden.

Het CPB kan ook op eigen initiatief werkzaamheden verrichten, bijvoorbeeld door een bepaald onderwerp of vraagstuk te agenderen. Soms betreft dit politiek gevoelige onderwerpen in de taboesfeer. Veel gesprekspartners vinden de agenderende rol van het CPB belangrijk. Vanuit de aanwezige kennis is het van groot belang beleidsmakers en samenleving te wijzen op toekomstige trends en ontwikkelingen en hun beleidsmatige consequenties. De gevolgen van de vergrijzing op tal van terreinen is hier een voorbeeld van.

Tegelijkertijd is ook veel steun voor een terughoudende opstelling bij het geven van oplossingsrichtingen in verband met de vaak grote onzekerheden. Zorgvuldige en overtuigende onderbouwing van beleidsopties is dan noodzakelijk.

### *Deelname directeur aan Studiegroep Begrotingsruimte en SER*

Vanuit zijn functie participeert de CPB-directeur in de Studiegroep Begrotingsruimte en de Sociaal-Economische Raad (SER). De inbreng van het CPB in beide gremia is vaak onmisbaar voor een goede onderbouwing van standpunten.

De meeste gesprekspartners gaven aan geen uitgesproken mening over de rolinvulling van de CPB-directeur te hebben. Problemen doen zich voor als uitgesproken stellingen worden ingenomen. Zo doet de Studiegroep Begrotingsruimte politieke aanbevelingen die veel verder kunnen gaan dan het CPB

---

<sup>4</sup> Staatscourant, nr. 3200, 21 februari 2012.

uit zichzelf ooit zou doen. Dat wordt helemaal klemmend als het CPB die politieke aanbevelingen niet onderschrijft. Dergelijke situaties kunnen zich ook in de SER voordoen.

### 2.3 Kwaliteit

In het algemeen wordt het CPB-werk als ruim voldoende tot goed gekwalificeerd. Wel bestaat het beeld dat de kwaliteit per thema verschilt. Enkele gesprekspartners gaven aan dat op sommige terreinen een of twee onderzoekers gezichtsbepalend zijn; vindt er een personeelsmutatie plaats, dan is dat terug te vinden in de benadering en opvattingen.

Vanuit de ministeries wordt aangegeven dat de samenwerking met het CPB soms moeizaam verloopt door capaciteitsgebrek aan CPB-zijde. Capaciteitsgebrek leidt er volgens beleidsmakers ook toe dat in bepaalde gevallen beleidseffecten onvoldoende onderbouwd zijn. Daarbij speelt onder meer dat door de (vaak andersoortige) specialistische kennis op de departementen soms verschillend wordt geoordeeld over de robuustheid van de beleidsuitkomsten. Zo kan er verschillend worden gedacht over gehanteerde gedragsreacties, zeker als die gebaseerd zijn op buitenlands of ouder onderzoek.

Vooraleidsmakers pleiten voor een betere aansluiting van CPB-medewerkers op de Haagse beleidsprocessen om de inzichten van het CPB beter in de beleidsvoorbereiding te verankeren. Dit stelt wel andere eisen aan de betrokken CPB-medewerkers, dan wetenschappelijk-analytische vaardigheden. Diverse gesprekspartners van ministeries vrezen in dit verband dat door een accentverschuiving naar wetenschappelijk onderzoek het meer beleidsgericht werk in het gedrang komt

#### *Kwaliteitsborging*

Kwaliteitsborging is belangrijk voor het gezag en de reputatie van het CPB. Intern wordt de kwaliteit geborgd doordat alle conceptpublicaties door de directie en het management op kwaliteit en consistentie worden beoordeeld. Een aantal beleidsmakers vrezen echter dat zeker bij specialistische studies onder grote tijdsdruk de kwaliteit in het gedrang komt en de kans op fouten toeneemt.

De externe kwaliteitsborging organiseert het CPB door regelmatig bijeenkomsten met wetenschappers en beleidsmakers over startende en lopende onderzoeksprojecten te organiseren. Ook kennen onderzoeken vaak breed samengestelde klankbordgroepen. Intensievere contacten tussen CPB-medewerkers en beleidsmakers over modellen, aannames, instituties en interpretaties zouden volgens enkele gesprekspartners de onderlinge samenwerking kunnen verbeteren. Daarbij staat de onafhankelijkheid van de CPB-onderzoeker natuurlijk niet ter discussie.

Externe kwaliteitsborging vindt ook plaats door publicatie van onderzoek in gerenommeerde tijdschriften. Zo is als uitvloeisel van een aanbeveling van de commissie-Hellwig het publicatiebeleid aangepast. Publicaties zijn meer toegespitst op doelgroepen. Sinds enige tijd is de beleidslijn dat onderzoekers van de vijf sectoren jaarlijks een aantal Engelstalige wetenschappelijke publicaties publiceren. Het streven naar publicatie in vakbladen is op zich niet nieuw, maar door een normering explicieter gemaakt.

Een aantal gesprekspartners uit onderzoekskringen ziet juist de meerwaarde van deze beleidslijn omdat op deze wijze goed kan worden aangesloten op de internationale wetenschappelijke standaarden. Selectiviteit en samenwerking met anderen zijn wel noodzakelijk.

---

## Beeldvorming

De commissie constateert dat er grote verschillen in beelden kunnen bestaan tussen CPB-medewerkers en de buitenwacht. Een voorbeeld is de (vermeende) toenemende verwetenschappelijking van het CPB. Diverse gesprekspartners illustreerde deze ontwikkeling met een verwijzing naar een recente CPB-publicatie met als titel: *Two-dimensional Fourier cosine series expansion method for pricing financial options*. Dit was voor een aantal mensen het bewijs dat het CPB zich met heel gedetailleerd, puur wetenschappelijk onderzoek bezighoudt dat ver afstaat van beleidsrelevant onderzoek.

Uit navraag blijkt dat dit methodologische onderzoek bijdraagt tot een kwaliteitverbetering van maatschappelijke kosten-batenanalyses op het terrein van infrastructuur. Indirect is dit type onderzoek dus beleidsrelevant. De publicatie is bovendien gemaakt door een promovendus.

---

## 2.4 CPB en de buitenwereld

### Extern optreden

De CPB-directeur is het boegbeeld van de organisatie. Deze rol vervult hij volgens de gesprekspartners met verve. Zij vinden het belangrijk dat de CPB-directeur het bureau en zijn kennisbasis vertegenwoordigt. Dat betekent dat zijn uitlatingen zoveel mogelijk op CPB-bevindingen gestoeld moeten zijn. Wijkt hij daarvan af, dan maakt hij de positie van het CPB kwetsbaar.

Een voorbeeld dat in dit verband enkele malen genoemd is, betreft de waarschuwing voor uitverdieneffecten van bepaalde beleidsmaatregelen. Deze effecten komen echter niet uit de doorrekeningen naar voren.

Hier wreekt zich volgens sommige gesprekspartners dat de macromodellen hun beperkingen hebben. Het CPB geeft dit zelf ook steeds aan. Inzichten uit andersoortig economisch onderzoek kunnen daardoor tot oordelen leiden die afwijken van modeluitkomsten.

Verder zou de CPB-directeur volgens een aantal gesprekspartners vaker kunnen aangeven dat economen het onderling lang niet altijd met elkaar eens zijn.

### Communicatie met de buitenwereld

Mede naar aanleiding van aanbevelingen van de vorige beleidsgerichte toetsingscommissie (commissie-Borstlap) heeft het CPB een communicatiestrategie ontwikkeld.

Uit de gesprekken komt naar voren dat de communicatie met de media de laatste tijd sterk verbeterd is: opener en pro-actiever. Nieuwe uitingen zoals de *policy briefs* en de elektronische nieuwsbrief worden positief gewaardeerd.

Verder biedt de vernieuwde website veel informatie. Verbeteringen zijn nog mogelijk op het punt van de ontsluiting van de data en de zoekfunctie.

Ook is opgemerkt dat de beschikbare kennis van medewerkers om op de actualiteit te reageren onvoldoende wordt benut.

In het algemeen is het 'verwachtingenmanagement' een permanent punt van aandacht: de 'voorspelvermogens' van het CPB zijn immers beperkt. Daarbij is een valkuil dat (de directeur van) het CPB door zijn deskundigheid uitstraalt alwetend te zijn. Dat past niet bij de praktijk. De onzekerheden en aannames worden in publicaties veelal goed benoemd, maar in de communicatie naar buiten vallen de nuances en relativeringen vaak weg. Ook kan het CPB de *trade offs* nog beter over het voetlicht brengen.

## 2.5 CPB in internationaal perspectief

De commissie heeft gesproken met een aantal personen die in internationale organisaties werkzaam zijn. Hieruit ontstaat het volgende beeld.

### *Internationale positie*

Internationaal gezien is het CPB bijzonder door zijn onafhankelijkheid, gezag en inbedding in de politieke besluitvorming. Dit blijkt onder meer uit de onomstreden rol van het Planbureau als het gaat om de macro-economische ramingen. Een dergelijke gezaghebbende positie is in internationaal verband uitzonderlijk. Het CPB is ook een belangrijke kennisleverancier voor de jaarlijkse visitaties van de OESO en het IMF aan Nederland.

Het CPB heeft een uitstekende reputatie in het buitenland. Dit is zowel te danken aan de goede wetenschappelijke reputatie van de CPB-directie als aan de degelijkheid en goede kwaliteit van de CPB-medewerkers. Als voorbeelden worden de studies over pensioenvraagstukken genoemd. Het wordt heel nuttig gevonden dat het CPB dit type langetermijnstudies uitvoert. Onderzoeken naar pensioenvraagstukken en gevolgen van de vergrijzing laten zien dat een goede aansluiting op de wetenschap (Netspar) heel belangrijk is.

### *Taakafbakening*

De gesprekspartners zijn terughoudend ten aanzien van de doorrekening van verkiezingsprogramma's. Door de breedte van de onderwerpen die hierbij in het geding zijn, ontstaat volgens enkele gesprekspartners het risico onderdeel van het politieke proces te worden, hetgeen het CPB kwetsbaar maakt. Vaak ontbreekt een voldoende empirische basis om verantwoorde uitspraken te doen; kwantitatieve effectanalyses zijn dan niet goed mogelijk. Door de brede beleidsoriëntatie en de beperkte beschikbare menskracht is de kwaliteit per beleidsterrein afhankelijk van enkele personen.

De agendering van nieuwe, vaak gevoelige onderwerpen vereist zorgvuldig handelen in verband met de onafhankelijke positie van het CPB. Onafhankelijkheid kan soms betekenen dat er meerdere beleidsopties worden gepresenteerd maar kan ook tot gevolg hebben dat een optie duidelijk superieur is. In alle gevallen is een overtuigende onderbouwing noodzakelijk. Soms is het noodzakelijk dat het CPB moeilijke boodschappen in discussie brengt. Door internationale conferenties te organiseren, kunnen ongemakkelijke boodschappen ook door buitenlandse experts worden uitgedragen.

### *Internationale contacten*

Een goede aansluiting van het CPB op de Europese discussies vinden alle geïnterviewden erg belangrijk: dit leidt tot betere input voor Nederlands beleid en tot meer impact van Nederland in Brussel. Het CPB geeft hier sinds kort vorm aan via samenwerking met Bruegel, een in Brussel gehuisveste onafhankelijke Europese denktank. Ook zou het CPB volgens de gesprekspartners vaker kunnen deelnemen aan internationale onderzoeksprogramma's, bijvoorbeeld met het IMF op het terrein van de houdbaarheidssommen. Verder versterkt een grotere deelname van CPB-onderzoekers aan internationale conferenties de aansluiting op wetenschappelijke netwerken. Ten slotte bestaat de indruk dat de bestaande persoonlijke netwerken met internationale organisaties niet ten volle worden benut.

### *Onafhankelijkheid en governance*

Het CPB heeft een sterke positie in de Nederlandse samenleving opgebouwd door zijn grote mate van onafhankelijkheid. Onafhankelijkheid gekoppeld aan kwalitatief goed werk vormen de basis van het gezag dat het CPB heeft opgebouwd, nationaal en internationaal. Enkele gesprekspartners uit buitenlandse instellingen bevreemdt het tegen deze achtergrond dat de onafhankelijke positie van het CPB niet formeel geregeld is. De afspraken in de Europese Commissie over een onafhankelijke Fiscal Council per land zouden anders doen verwachten.

## 2.6 Toekomstbestendigheid

De grote werkdruk die het CPB de afgelopen jaren heeft ondervonden, leidt bij veel gesprekspartners tot zorgen. Het CPB is een krimpende organisatie die bovendien vergrijst. De personeelsformatie is in de periode 2001-2012 gekrompen van 155 naar 122 fte's. Volgens de huidige vooruitzichten ligt een verdere daling naar 102 à 106 fte's in 2015 in het verschiet. De vergrijzing van het personeel leidt tot onvoldoende instroom van 'vers bloed' met nieuwe inzichten. De directie heeft de afgelopen jaren diverse stappen gezet om de toekomstbestendigheid van het CPB te borgen (zie kader).

---

### *Personeelsbeleid in een krimpende organisatie*

Het proces van personeelsinkrimping bij het CPB is niet nieuw. Naar aanleiding van de laatste wetenschappelijke toetsingscommissie (commissie-Hellwig) heeft de CPB-directie daarom keuzes gemaakt door een sector en vijf programma's te schrappen.

Om de instroom van jonge onderzoekers op peil te houden, streeft de directie ernaar om vanaf 2015 vijftien tijdelijke (driejaars)contracten te realiseren op een totaal van ruim 71 voltijds onderzoeksplaatsen.

Verder zoekt het CPB samenwerking met wetenschappers uit de universitaire wereld via het Academic Partners Programma. Academic partners zijn gerenommeerde universitaire onderzoekers die regelmatig met CPB-medewerkers samenwerken bij het schrijven van wetenschappelijke papers en die bereid zijn om als adviseur betrokken te zijn bij CPB-onderzoek.

---

---

<sup>5</sup> Van 106 fte's is sprake als de externe financiering hoger uitvalt dan nu wordt voorzien. De externe financiering komt vooral van departementen.

### 3. Conclusies en aanbevelingen

De commissie komt tot de volgende conclusies en aanbevelingen

#### *Algemeen*

1. De gesprekken die de commissie heeft gevoerd leveren het breed gedragen beeld op dat Nederland zich gelukkig mag prijzen met een onafhankelijk en gezaghebbend instituut als het CPB. De kerntaak van het CPB is tweeledig: macro-economische ramingen en publieke financiën enerzijds en economische structuurvraagstukken anderzijds. De meeste afnemers van CPB-producten beoordelen de kwaliteit als ruim voldoende tot goed. De keerzijde hiervan is dat de vraag naar CPB-producten toeneemt en uitwaaiert. Hierdoor neemt de druk op het apparaat toe.

**De commissie beveelt aan** dat binnen de kernopdracht van het CPB ofwel scherpere keuzes worden gemaakt dan wel een ruimer budget wordt bepleit. De Centrale Plan Commissie heeft als toezichthouder hierbij een grote verantwoordelijkheid; uitgaande van het publieke belang moet zij richting geven.

#### *Inhoud*

2. De traditionele aanpak van de macro-economische ramingen (met behulp van grote macromodellen) is aan erosie onderhevig. Niet alleen vanuit wetenschappelijke hoek zijn reeds jaren twijfels over deze aanpak geuit ook vanuit de hoek van gebruikers wordt gewezen op gebreken, zoals het ontbreken van financiële markten in deze modellen. Ten slotte stelt ook de verdere integratie van monetair en budgettair beleid op Europees niveau nieuwe eisen (en begrenzings) aan het gereedschap van het CPB. Tegelijkertijd is vanuit de gebruikers de vraag naar kwalitatief goede ramingen groter dan ooit. Onduidelijkheid over het juiste gereedschap kan tot twijfels leiden over de kwaliteit van de ramingen.

**De commissie beveelt aan** dat het CPB komt tot een omvattende visie op modelontwikkeling-of breder: het gereedschap - en deze plaatst in het kader van de aanbevelingen van de commissie-Hellwig en de inzichten uit de nationale en internationale wetenschappelijke literatuur.

3. De aanpak van structuurvraagstukken omvat veel deelterreinen, waaronder onderwijs, arbeidsmarkt, sociale zekerheid, zorg, pensioenen, en de woningmarkt. De vraag vanuit de primaire gebruikersgroep en de ministeries neemt eerder toe dan af. Bij het werk van het CPB gaat het om het beoordelen van de effectiviteit van voorgestelde beleidsmaatregelen maar ook om lange termijnanalyses. De te hanteren methode kan per gebied verschillen.

**De commissie beveelt aan** dat:

- het CPB helder is over de gekozen methode en de beperkingen hiervan duidelijk aangeeft;
- juist op deelterreinen, waarop de specifieke kennis van CPB noodzakelijkerwijze beperkt is tot een klein aantal personen, gebruik wordt gemaakt van de bij de beleidsdepartementen en kennisinstellingen aanwezige kennis;
- aandacht is voor interne kwaliteitscontrole en externe toetsing via kennis- en universitaire netwerken.

4. De vraag naar doorrekening van verkiezingsprogramma's is groot en er is veel waardering voor de disciplinerende rol van het CPB in deze. Tegelijkertijd zijn er zorgen over de houdbaarheid van de huidige aanpak. De doorrekening in zijn huidige vorm dreigt onbeheersbaar te worden.

**De commissie beveelt aan** dat het CPB in overleg met betrokkenen een beargumenteerde keuze maakt voor een beperktere opzet van Keuzes in Kaart.

### *Capaciteit*

5. De commissie stelt vast dat op de drie bovengenoemde deelterreinen – macro-economische analyse en ramingen, structuurvraagstukken, en de doorrekening van verkiezingsprogramma's – de vraag eerder toe- dan afneemt. Dit wringt met de afnemende capaciteit. Het CPB laat zich ertoe verleiden op dun ijs te schaatsen; waardoor de kans op fouten toeneemt. De hieraan verbonden politieke c.q. reputatierisico's zijn fors. De commissie ziet twee oplossingsrichtingen, die elkaar niet uitsluiten.

**Ten eerste beveelt de commissie aan** dat de directie en de CPC, gegeven de budgetrestrictie, strategische keuzes maken ten aanzien van de terreinen waarop het bureau actief is. Dit moet in overleg met de belangrijkste afnemers. Voor het CPB moet hierbij het uitgangspunt zijn dat de kwaliteit van alle output steeds kan worden gegarandeerd. Bij een dalend budget betekent dit dat het CPB op bepaalde terreinen niet meer kan leveren. Dat is eerder gebeurd. Zo is woningmarktonderzoek uit het werkprogramma verdwenen. Daarbij tekent de commissie aan dat opbouw van kennis en expertise op beleidsterreinen een langjarig proces is. Afbouw van capaciteit is niet snel vervangbaar of snel weer op te bouwen. Meer selectiviteit impliceert dat op vragen over bepaalde deelterreinen het CPB geen antwoord kan geven.

**Ten tweede beveelt de commissie aan** dat de CPC met het kabinet onderzoekt wat de optimale bekostigingssystematiek van het Planbureau is. De commissie stelt vast dat het budget en de capaciteit van het CPB één op één meebewegen met de algehele trend in de Rijksdienst. De commissie vraagt zich af of dit, voor de totale kwaliteit van de Rijksdienst, een verstandige keuze is. Gezien het belang van het CPB ligt een aparte, meer beschermde status voor dit instituut, meer voor de hand.

### *Relatie met de wetenschap*

6. Het CPB is voor alles een beleidsgerichte organisatie. Eigen wetenschappelijk onderzoek is voor het CPB een onmisbaar hulpmiddel. Het is noodzakelijk voor een gedegen onderbouwing van beleidsaanbevelingen, het werkt als een kwaliteitstoets en draagt bij aan het gezag en daarmee de toegang tot belangrijke wetenschappers. De CPB-directie stelt daarom terecht publicatienormen per sector, toegespitst op internationale tijdschriften voor toegepast onderzoek. Op dit punt constateert de commissie echter een verschillende appreciatie bij de belangrijkste klantgroepen en bij collega(beleids)onderzoekers.

**De commissie beveelt de directie aan** het publicatiebeleid voor het wetenschappelijk personeel beter uit te leggen.

### *Relatie met beleid*

7. De interne organisatie reflecteert de sterke inhoudelijke gerichtheid van het CPB.

#### **De commissie beveelt aan**

- de aanwezige kennis beter te benutten door meer aandacht te besteden aan het onderhouden van (ambtelijke) netwerken. Informeel informeren in het voortraject vergroot de impact van te publiceren onderzoek.
- medewerkers actiever te laten participeren in externe netwerken. In de toekomst ziet de commissie vooral ook meer internationale betrokkenheid van het CPB in Europa en dat zal de keuzes mede bepalen.

8. **Ook beveelt de commissie aan** bestaande processen op het gebied van kwaliteitsborging en *checks and balances* te expliciteren, formaliseren en communiceren. Gebruikers van CPB-informatie moeten ook op gespecialiseerde terreinen, waarop een kleine groep medewerkers actief is, kunnen vertrouwen op het CPB-kwaliteitsstempel.
9. Naar de mening van de commissie is de communicatiestrategie van het CPB adequaat.

**De commissie beveelt aan** blijvend aandacht te besteden aan de beleids- en politieke gevoeligheid van rapporten en uitspraken. Dat geldt a fortiori als het CPB zelf het initiatief tot studies en publicaties neemt.

10. Naar de mening van de commissie is de inbreng van de directeur in de Studiegroep Begrotingsruimte en in de SER onmisbaar.

**De commissie beveelt aan:**

- Het lidmaatschap van de directeur van het CPB van de Studiegroep Begrotingsruimte om te zetten in een adviserend lidmaatschap. De inhoudelijke inbreng van de CPB-directeur is daarmee gegarandeerd, terwijl hij geen standpunt hoeft in te nemen over de veelal politieke aanbevelingen van de Stuurgroep.
- De positie van de CPB-directeur als kroonlid van de SER ongewijzigd te laten. De bestaande situatie geeft geen aanleiding tot wijziging.

*Onafhankelijkheid*

11. Er is nationaal maar vooral internationaal veel waardering voor de de *facto* onafhankelijkheid van CPB en in het verlengde daarvan de boegbeeldfunctie van de directeur.

**De commissie beveelt aan:**

- de onafhankelijkheid van het CPB formeel te verankeren door een versterking van de positie van de CPC als toezichthouder, onder andere bij de benoeming van nieuwe directieleden en de benoeming van de leden van de CPC zelf.
- de publieke verantwoording van het CPB te vergroten en in het verlengde daarvan transparantie over onderzoeksaanpak, werkprogramma en feitelijk verrichte werkzaamheden.





Centraal Planbureau

# CPB Memo

Aan: Voorzitter en leden van de Commissie Beleidsgerichte Toetsing  
CPB 2012

Centraal Planbureau  
Van Stolkweg 14  
Postbus 80510  
2508 GM Den Haag

T (070) 3383 380  
I [www.cpb.nl](http://www.cpb.nl)

Contactpersoon  
Edwin van de Haar

Datum: 17 april 2012  
Betreft: Beleidsgerichte toetsing 2012

## 1 Inleiding

Dit jaar staat er een nieuwe beleidsgerichte toetsing van het CPB op de rol. De laatste had plaats in 2007, destijds onder leiding van staatsraad Hans Borstlap (zie bijlage). De eerste toetsing was in 2001, onder voorzitterschap van de heer Age Bakker. De beleidsgerichte toetsing concentreert zich op de vraag in hoeverre het werk van het CPB beantwoordt aan de vraag van beleidsmakers. Dit verschilt van de andere externe evaluatie die de wetenschappelijke kwaliteit van het CPB toetst, zoals meest recent de commissie-Hellwig in 2010.

De Centrale Plan Commissie, de onafhankelijke toezichtcommissie van het CPB, is de opdrachtgever van beide externe evaluaties.

## 2 Taakopdracht

De taakopdracht van de commissie luidt:

De commissie geeft een oordeel over het functioneren van het Centraal Planbureau vanuit beleidsmatig oogpunt. De primaire doelgroep van het beleidsmatig werk van het CPB wordt gevormd door het kabinet/ departementen en het parlement. Secundair gaat het om internationale instellingen, de media en andere belanghebbenden, zoals vakbonden, bedrijven en maatschappelijke instellingen. De commissie wordt ook gevraagd om aanbevelingen te doen voor de verbetering van de beleidsgerichtheid van het CPB.

De commissie beoordeelt:

- de beleidsmatige kwaliteit (relevantie, onderwerpkeuze, inhoudelijke kwaliteit, timing, onafhankelijkheid) van het werk van het CPB
- de wijze waarop het CPB aansluiting houdt met de steeds wisselende behoeftes van beleidsmakers, zowel in onderwerpkeuze als kwaliteit van de output
- de wijze waarop het CPB samenwerkt met wetenschappers en andere organisaties die op het snijvlak van wetenschap en beleid actief zijn en de aansluiting van beleidsanalyses op wetenschappelijk onderzoek
- de houding van de CPB medewerkers ten opzichte van beleidsmakers en andere externe partijen
- het externe optreden van het CPB.

De wetenschappelijke kwaliteit van het CPB-werk valt buiten deze scope. Hiervoor wordt om de vijf jaar een wetenschappelijke visitatiecommissie ingesteld. Ook vragen op het terrein van de interne efficiency van het CPB liggen buiten het bereik van de toetsing.

### 3 Onderwerpen

Over in ieder geval de volgende onderwerpen wordt de commissie om een oordeel gevraagd:

#### *Algemeen*

- voldoet het CPB aan de primaire taak?
- wat is algehele oordeel over de beleidsgerichtheid van het CPB?
- bestrijkt het CPB een voldoende of wellicht juist te breed werkkerrein?
- hanteert het CPB de juiste procedures?

#### *Ramingen & beleidsvoorbereiding*

- wat is de betekenis van de ramingen voor beleidsmakers?
- hoe wordt de doorrekening van de verkiezingsprogramma's beoordeeld?
- op welke wijze vervult het CPB haar andere rollen in de beleidsvoorbereiding, bijvoorbeeld via de doorrekeningen, economische beleidsanalyses, het lidmaatschap van diverse commissies?

#### *Beleidsanalyse*

- wat vinden de opdrachtgevers van de bruikbaarheid van het geleverde onderzoek?
- hoe wordt de bruikbaarheid en kwaliteit van de maatschappelijke kosten-baten analyses beoordeeld?
- hoe kijken de internationale beleidsgerichte opdrachtgevers aan tegen het werk van het CPB?
- wat is het oordeel van ambtenaren en politici over de specifieke verzoeken voor doorrekening en de beantwoording in CPB Notities?

#### *Agenda-bepalende rol*

- hoe wordt de strategische en agenda-bepalende rol van het CPB gewaardeerd, zoals de scenariostudies (*The Netherlands in 2040*), of studies op het vlak van vergrijzing, pensioenen, of houdbaarheid?

#### *Communicatie*

- hoe worden de nieuwe communicatiemiddelen gewaardeerd, zoals de CPB Policy Briefs, de elektronische nieuwsbrief en de website?
- hoe tevreden zijn beleidsmakers over de contacten met het CPB, voor, tijdens en na studies?
- communiceert het CPB goed genoeg met de buitenwereld?

### 4 Documenten en interviews

Vanzelfsprekend krijgt de commissie indient gewenst volledig toegang tot alle interne en externe documenten (bijvoorbeeld evaluaties), het CPB intranet en kan zij iedereen die bij het CPB in dienst is spreken of bevragen. In ieder geval lijkt het raadzaam de volgende documenten te overhandigen op het moment van instelling:

- rapporten van commissies Bakker, Borstlap en Hellwig
- de cultuurnota
- de werkplannen van de afgelopen jaren

- de aanwijzingen voor de planbureaus en notitie procedures verzoeken
- publicatienota en strategische communicatienota

De toetsing dient een zo volledig beeld te geven van het handelen van het CPB in de beleidsvoorbereiding. Op basis van de praktijk bij voorgaande onderzoeken ligt het voor de hand dat de commissie personen uit de volgende doelgroepen interviewt, waarbij overigens enige overlap mogelijk is:

- afnemers van ramingen en beleidsvoorbereiding in (onder)raden en commissies (EL&I, Financiën, AZ, SZW, VWS)
- betrokkenen bij MKBA's (I&M/ Rijkswaterstaat, regionale en lokale overheden)
- opdrachtgevers van projectonderzoek (nationaal en internationaal, bijvoorbeeld Netspar en andere grote opdrachtgevers)
- internationale partners (OESO, Europese Commissie, IMF, Bruegel)
- andere betrokkenen in het beleidsproces (polder, DNB, CBS, SCP, PBL, Rekenkamer, NMA/OPTA)
- primaire gebruikers : nationale politici
- secundaire gebruikers: media
- medewerkers CPB

## 5 Vervolg

De volgende stappen zijn voorzien:

1. Uitnodigen overige leden commissie, na overleg met voorzitter (CPC voorzitter en directeur)
2. Formele instelling commissie en opdrachtverlening (CPC voorzitter)
3. Start werkzaamheden commissie (in ieder geval pas na eind juni)
4. Presentatie concept rapport aan CPC door commissie
5. Vaststelling en presentatie rapport aan medewerkers en minister EL&I
6. Publicatie rapport via website
7. Nazorg (dankbrieven en dergelijke)

Naar verwachting kunnen de eerste drie stappen voor de zomer worden gezet, waarna de commissie in het najaar aan het werk kan. Afhankelijk van de voortgang kan het rapport eind 2012-begin 2013 gereed zijn.

===00000===

## **Bijlage 2**

### **Samenstelling van de commissie Beleidsgerichte Toetsing CPB**

Prof. dr. J.M.G. Frijns (voorzitter)

Mw. Prof. dr. L.J. Gunning-Schepers

Dr. F. Kalshoven

Mw. Ir. A.G. Nijhof MBA

Drs. C.A. van der Wijst (secretaris)

## Bijlage 3

### Geïnterviewde personen

#### *Overheid*

Drs. M.C.J. Van Breukelen (Rijkswaterstaat)  
Drs. A. Gielen (Algemene Zaken)  
Drs. F. Hofman (Volkegezondheid, Welzijn en Sport)  
Drs. D. Kabel (Financiën)  
Drs. E.B.K. van Koesveld (Financiën)  
Drs. P.W. Martens (Economische Zaken)  
Drs. S. Riedstra (Infrastructuur en Milieu)  
Drs. M.A. Roscam Abbing (Sociale Zaken en Werkgelegenheid)  
Mw. A. Sipkes (Onderwijs, Cultuur en Welzijn)

#### *Sociale partners*

Mw. G. Dolsma (VNO/NCW; MKB-nl)  
Drs. G.A.M. van der Grind (LTO-Nederland)  
Drs. C.C.H.J. Driessen (FNV)  
M. Nijland MA Msc(CNV)  
Drs. E. Haket (MHP)

#### *Onderzoeksinstellingen/adviesraden*

Prof. dr. M. Canoy (Ecorys)  
Dr. L.A.W. Tieben (SEO)  
Prof. dr. F.A. Van der Duyn Schouten (Netspar)  
Prof. dr. ir. G.M. de Vries (WRR)

#### *Medewerkers politieke partijen Keuzes in Kaart*

A. van Holstein (CDA)  
H. Maljaars (SGP)  
M. Schut (VVD)  
R. Nissen (PvdA)  
T. van Kuijk (PVV)

#### *Pers*

Drs. M.N. Bouman (Financieele Dagblad)\*  
Drs. R. Giebels (de Volkskrant)\*

#### *Parlementariërs*

M.G.J. Harbers (VVD)\*  
Drs. A.Z. Merkies (SP)  
Prof. dr. E. Dijkgraaf (SGP)\*

#### *Zorgsector*

Dr. P.F. Hasekamp (Zorgverzekeraars Nederland)  
Mr. F.H.G. de Grave (Orde van Medische Specialisten)

\* Schriftelijke reactie

### *Toezichthouders*

Ir. R. Polmann (AFM)  
Drs. G. van de Wal (ARK)  
Prof. dr. J. van Sinderen (NMa)

### *Beleidseconomen*

Prof. dr. A.L. Bovenberg  
Prof. dr. K.P. Goudswaard\*  
Prof. dr. B. Jacobs  
Mw. Prof dr. E.M. Sent  
Prof. dr. J. Swank (DNB)

### *Internationale instellingen*

Prof. dr. A.F.P. Bakker (ex-IMF)\*  
Dr. J.C. Hoi (OESO)  
Drs. G.J. Koopman (Europese Commissie)  
Drs. M. Snel (IMF)

### *CPB-medewerkers*

Dr. F.H. Huizinga (hoofd sector Fysiek Omgeving)  
Drs. J.F.P. Hers (hoofd sector Publieke Financiën)  
Mw. dr. ir. D. Lanser (programmaleider Onderwijs)  
Dr. M.J. Bijlsma (programmaleider Financiële markten)  
Dr. E.R. van de Haar (directiesecretaris/hoofd communicatie)

### *CPB-directie*

Prof. dr. C. van Ewijk  
Dr. G.M.M. Gelauff  
Prof. dr. C.N. Teulings

\* Schriftelijke reactie



# CPB: meer VVD-punten in regeerakkoord dan PvdA

Nu geeft het CPB toe dat het wat te optimistisch is geweest. Teulings (CPB) zocht controverser en bleef stoïcijns onder kritiek. 'het zou goed zijn als iemand de cijfers van het CPB, relativeerde

CPB-zorgrapport afgekeurd

'CPB moet buiten het politieke debat blijven', CPB-directeur passen geen politieke ideeën

Ik wil niet beweren dat het CPB nutteloos werk verricht, maar het is vreemd dat het planbureau zich het onzinnig gebruik van zijn cijfers laat aanleuren. Directeur van CPB was niet van de verzoeknummers CPB-ramingen

CPB: Senioren niet de grote verliezers van de hervormingen

De kans dat het CPB een juiste voorspelling doet, daarom oneindig klein. De bes. 'CPB zit verkeerd met huizenmarkt'

Het CPB rapporteert. Oppositie eist actie op

CPB: EU accepteert tekort wél ter tekortrapport PvdA verwijst zorgvisie Centraal Planbureau naar de prullenbak

Waar is het orakel van Nyfer? Teulings zegt het een keertje hardop

De modellen van het Centraal Planbureau (CPB) geven met verbluffende nauwkeurigheid aan dat de onderwijsplannen van de PVV een krimp van de economie betekenen van 0,2 procent over 58 jaar.

Huurcijfers Planbureau te positief

Doorrekening programma's door CPB is geen wetenschap maar Hollandse folklore

Maar deze hele exercitie, waarbij over de uitkomsten vaak veel ophef wordt gemaakt, is voor een deel gewoon een farce. Het CPB rekent alleen door wat de partijen uit hun programma aan ze vraagt. En dat is dus niet het hele programma. De PVV bijvoorbeeld maakt het erg bont door de volledige korting op huur slechts deels te laten door berekenen.

Links, die door Van Rossem wordt geduid als 'een eindexamenproject van de Klein-kunstacademie'. En de economen van het Centraal Planbureau (CPB), die niet eens het volgende kwartaal goed weten te voorspellen.

Welke kiezer denkt aan 2070?