



Opbouw kostprijs en effecten vergroten vrijheid voor ouders

Den Haag, 26 juni 2012

Colofon

Projectnummer: 35525

Auteurs: Jesse Hoogenbosch
 Peter van Zijl
 Yermo Wever

B&A B.V.
Prinses Margrietplantsoen 87
Postbus 829
2501 CV Den Haag
t 070 - 3029500
f 070 - 3029501

e-mail: info@bagroep.nl

http: www.bagroep.nl

© Copyright B&A B.V. 2013.

Niets uit deze uitgave mag worden vermenigvuldigd en/of openbaar gemaakt door middel van druk, fotokopie, microfilm of op welke wijze dan ook zonder voorafgaande schriftelijke toestemming van de uitgever.

B&A is gevestigd in Den Haag, Arnhem en Amsterdam.

8-2-2013 16:33:00

Inhoudsopgave

Samenvatting	5
1 Inleiding	11
2 Onderzoeksvragen en gevolgde werkwijze	13
2.1 Onderzoeksvragen	13
2.2 Gevolgde werkwijze	14
2.2.1 Inleiding	14
2.2.2 Fase 1: Het aanbod	15
2.2.3 Fase 2: de vraag van ouders	16
2.2.4 Fase 3: Bedrijfsmodel	17
2.2.5 Fase 4: doorrekening van een aantal scenario's	18
2.2.6 Samenvatting	18
3 Het aanbod	21
3.1 Inleiding	21
3.2 Kinderdagopvang	21
3.2.1 Inleiding	21
3.2.2 Openingstijden	23
3.2.3 Opvang tijdens de schoolvakanties	24
3.2.4 Aantal dagen en uren per jaar	24
3.2.5 Prijzen	25
3.2.6 Verschillen in prijzen	27
3.3 Buitenschoolse opvang	28
3.3.1 Inleiding	28
3.3.2 Openingstijden	29
3.3.3 Opvang tijdens de schoolvakanties	31
3.3.4 Aantal uren per jaar	32
3.3.5 Prijzen	32
3.3.6 Verschillen in prijzen	35
3.4 Samenvatting	35
4 De vraag	37
4.1 Inleiding	37
4.2 Huidige contracten	37
4.2.1 Inleiding	37
4.2.2 Kinderdagopvang	37
4.2.3 Buitenschoolse opvang	39
4.3 Daadwerkelijk gebruik	40
4.3.1 Inleiding	40
4.3.2 Kinderdagopvang	41
4.3.3 Buitenschoolse opvang	44
4.4 Vraag volgens enquête	47
4.4.1 Inleiding	47
4.4.2 Kinderdagopvang	47
4.4.3 Buitenschoolse opvang	50
4.5 Samenvatting	52



5	Het rekenmodel	55
5.1	Inleiding	55
5.2	Voorwaarden en uitgangpunten	55
5.3	Rekenmodel	55
5.4	Rekenmodel andere groepen	57
5.5	Gebruik rekenmodel	58
6	Effect van scenario's op de kostprijs	65
6.1	Inleiding	65
6.2	Verschillende scenario's	65
6.3	Vaste openingsduur per dag van 10 of 9 uur in de dagopvang en 3 uur in de buitenschoolse opvang	66
6.4	Flexibele breng- en haaltijden	67
6.5	Vakantieweken	69
6.6	Jaarprijs gebaseerd op 52 weken minus de feestdagen	69
6.7	Samenvatting	70
	Bijlage 1: Enquête	73

Samenvatting

Begin 2012 heeft het Ministerie van Sociale Zaken en Werkgelegenheid opdracht gegeven aan B&A om onderzoek te doen naar de wijze waarop de kostprijs van de kinderopvang is opgebouwd, hoeveel keuzevrijheid ouders in 2012 wordt geboden, wat de behoefte van ouders is in termen van uren en dagen en wat het effect is van meer keuzevrijheid voor ouders op de uurprijs van kinderopvangorganisaties indien de winstmarge gelijk wordt gehouden.

Bij meer keuzevrijheid voor de ouders zijn er meer factoren die van belang zijn om in ogenschouw te nemen. Voor een goede beoordeling van de effecten van meer flexibiliteit dient onder andere naar de kwaliteitsaspecten te worden gekeken. In het bestek van dit onderzoek is hier niet de focus op gelegd. Vervolgonderzoek is dan ook nodig alvorens een volledig beeld te hebben van de effecten.

B&A heeft het onderzoek uitgevoerd in samenwerking met Pelosa BV.

Het onderzoek heeft plaatsgevonden in vier onderscheiden fases.

- Het huidige **aanbod** aan kinderdagopvang en buitenschoolse opvang is onderzocht door de aanbodgegevens van in totaal 700 locaties voor opvang te inventariseren en te analyseren.
- De **behoefte** aan opvang onder de ouders is op drie manieren onderzocht:
 - De contracten van 10.552 kinderen zijn geanalyseerd
 - Er is een landelijke webenquête gehouden onder ouders waaraan 522 ouders hebben deelgenomen
 - Het daadwerkelijke gebruik door ouders is geïnventariseerd door op 232 opvanggroepen, gemiddeld drie weken alle breng- en haaltijden van in totaal 5.259 kinderen te registreren en te analyseren
- De **kostprijs** is geanalyseerd door een rekenkundig model te ontwikkelen met behulp van landelijke kengetallen. Het model is besproken in een klankbordgroep bestaande uit leden van de Brancheorganisatie Kinderopvang en op basis van de besprekingen zijn enkele aanpassingen gedaan.
- In de laatste fase zijn de wensen van ouders aangaande begin- en eindtijden, alsmede vakantieopvang in gebracht in het model. In een aantal **scenario's** is uitgerekend wat de gevolgen zijn van meer keuzevrijheid voor ouders voor de prijs. Ook de toepassing van de scenario's in het model is besproken met de klankbordgroep.

Het onderzoek geeft de volgende resultaten:

Fase 1 het aanbod

Het aanbod is onderzocht door de informatie van websites van 350 locaties voor dagopvang en 350 locaties voor buitenschoolse opvang te analyseren. De websites zijn geselecteerd door middel van een gestratificeerde steekproef¹.

In de dagopvang wordt een gemiddeld uurtarief gehanteerd van € 6,54². De meest voorkomende openingstijd is 11 uur per dag.

¹ Gestratificeerd op omvang opvangorganisatie, rechtsvorm en gemeenten met wel/ geen wachtlijst en gemeenten met wel/ geen Vinexgebied.

De gemiddelde openingstijd per jaar is 2.728 en de meest voorkomende openingstijd is 2.772 uur per jaar, dat wil zeggen 11 uur per dag, minus 6 feestdagen en 2 studiedagen. De gemiddelde jaarprijs is € 18.231.

Locaties die gelegen zijn in Vinexgemeenten zijn iets duurder per uur dan het gemiddelde. Hetzelfde geldt voor locaties die behoren bij een organisatie met 2-5 locaties, of organisaties die als rechtsvorm een BV hebben. Het bestaan van een wachtlijst in de gemeente waar de locatie is gehuisvest heeft geen relatie met de uurprijs.

In de buitenschoolse opvang worden uurprijzen gehanteerd van gemiddeld € 7,16 (bij een contract van 40 schoolweken) en gemiddeld € 6,31 (bij een contract van 52 weken). In 66% van de locaties wordt ouders de mogelijkheid geboden om een 40 weken contract af te nemen.

De gemiddelde openingstijd per week is in de buitenschoolse opvang 19 uur en 49 minuten³ in een schoolweek. De meest voorkomende openingstijd is 20 uur en 30 minuten (3 uur 30 minuten op maandag, dinsdag, donderdag en vrijdag en 6 uur 30 minuten op woensdag).

De gemiddelde openingstijd per jaar is 1.419 voor 52 weken, de meest voorkomende openingstijd per jaar is 1.480 uur per jaar. De gemiddelde jaarprijs is € 9.160. Zowel locaties in Vinexgebieden als locaties in wachtlijstgemeenten zijn per uur duurder dan het gemiddelde. Deze relatie kon niet worden onderzocht voor de items rechtsvorm en aantal locaties per organisatie wegens het ontbreken van voldoende gegevens.

Fase 2 De vraag

Contracten

De contracten zijn onderzocht door de contractgegevens van 10.522 kinderen bij 16 kinderopvangorganisaties te analyseren.

Volgens de analyse van de contracten die ouder afnemen in de dagopvang kopen ouders gemiddeld 2,43 dagen opvang per week. De gemiddelde contractuur per dag is 10:30 uur.

Volgens de analyse van de contracten in de BSO nemen ouders 2,11 dagen per week af en zijn de woensdagen en vrijdagen impopulair. Van de ouders heeft 23% een 40 schoolweken contract en 77% een 52 wekencontract. De gemiddelde contractuur op een schooldag, niet zijnde woensdag is 3:15 uur.

² De gemiddelde uurprijs komt niet overeen met die uit andere onderzoeken. Dat komt omdat de eenheid van onderzoek in dit geval de locatie is. In andere onderzoeken wordt als onderzoekseenheid de ouder genomen.

³ In de buitenschoolse opvang wordt met openingstijden per week gewerkt omdat de woensdag in de regel een langere openingstijd heeft dan de overige dagen.

Daadwerkelijk gebruik (gemeten en volgens enquête)

Het daadwerkelijk gebruik is gemeten met behulp van iPads waar met behulp van het programma iPlanRad de breng- en haaltijden, door de pedagogisch medewerkers, op 232 opvanggroepen, gemiddeld drie weken, van in totaal 5.259 kinderen zijn geregistreerd.

Kinderen die gebruikmaken van dagopvang worden gemiddeld om 8:41 uur gebracht en om 17:14 uur opgehaald. Gemiddeld maken ouders per dag iets meer dan 8 en een half uur (8 uur en 34 minuten) gebruik van de opvang (dit is 82% van wat mogelijk is). Daarnaast hebben kinderopvangorganisaties iedere dag te maken met gemiddeld 9% no-show wegens vrije dagen, ziekte en andere oorzaken. De no-show gedurende de voorjaars- en meivakantie was gemiddeld 21%. De no-show tijdens de zomervakantie is niet onderzocht.

Het beeld dat is ontstaan uit het daadwerkelijke gebruik komt overeen met de resultaten van de enquête onder 522 ouders. De schatting van het gebruik per dag door ouders komt bijna een op een overeen met het beeld van de iPads. Ouders maken volgens de enquête in de dagopvang gemiddeld 9 uur per dag gebruik (daadwerkelijk 8:34 uur).

Bovendien maken ouders volgens de enquête op jaarbasis 4,33 weken geen gebruik van opvang wegens vakanties.

In de buitenschoolse opvang maken ouders/kinderen gemiddeld 2 uur en 22 minuten van opvang gebruik. Dit is 74% van de openingsduur per dag, rekeninghoudend met een kwartier wachttijd voor de pedagogisch medewerkers. Daarnaast blijkt de no-show in de buitenschoolse opvang gemiddeld 33% in de schoolweken. De no-show in de twee onderzochte vakantieweken is minder hoog dan in de schoolweken te weten 16%. De no-show in de zomervakantie is niet onderzocht.

Het gemiddeld gebruik is volgens de enquête iets minder dan 3 uur per dag en ouders zouden gemiddeld 4,62 weken geen gebruikmaken van opvang vanwege vakanties.

Fase 3 Het rekenmodel voor de kostprijs

Doel van het model is de berekening van de gevolgen van verschillende vormen van flexibilisering. Met flexibilisering veranderen de inkomsten (ouders nemen meer of minder uren af) en de variabele kosten. De variabele kosten zijn voornamelijk personeelskosten. Bedrijfskosten en overhead zijn voor het grootste deel vast. Het is daarom belangrijk dat per kostenpost duidelijk is of de post variabel is dan wel vast.

In het model is daarnaast gebruik gemaakt van drie soorten variabelen

- **Inputvelden:** velden waar een getal of bedrag kan worden ingevoerd, zoals de prijs per uur of het aantal kinderen in een groep, deze velden zijn variabel in te vullen. Het zijn deze velden die veranderen als ouders meer keuzevrijheid wordt geboden.
- **Berekeningen:** velden die volgens een vaste formule worden berekend, deze velden worden niet ingevuld maar volgen uit inputvelden en stamgegevens.
- **Stamgegevens:** gegevens die volgen uit een tabel (CAO) of ander onderzoek (bijvoorbeeld WBF), deze gegevens kunnen variëren als de stamgegevens (CAO of convenantafspraken) veranderen.

Het rekenmodel bestaat uit een Excel rekensheet dat vrij beschikbaar is voor kinderopvangorganisaties.

Fase 4 Doorrekening van een aantal scenario's

Bij de toepassing van het rekenmodel om een aantal scenario's uit te rekenen zijn de volgende uitgangspunten gehanteerd:

1. De winstmarges zijn –absoluut- constant gehouden, met andere woorden; de winstmarges blijven in euro's gelijk aan de huidige situatie;
2. Ouders betalen voor een contract met uren per dag, uren die niet onder het contract vallen worden niet door de ouders betaald;
3. De inkomsten voor kinderopvang organisaties wijzigen door de gewijzigde uurprijs en door andere openingstijden;
4. In de kosten wijzigen de personeelskosten voor zover dat binnen het convenant mogelijk is met het aantal uren in het nieuwe contract.
5. De huisvestingskosten, bedrijfskosten en overheadkosten veranderen niet en worden op het huidige niveau gehouden. Dit betekent dat in scenario's waarin het aantal openingsuren afneemt de kostprijs per uur zal stijgen. Immers de vaste lasten (bedrijfsvoering, huisvesting en overhead) wijzigen niet. Daarnaast wordt ook de marge voor ondernemers constant gehouden.
6. Het scenario 'uurtje factuurtje' is in dit onderzoek om verschillende redenen niet verder uitgewerkt. Meest belangrijke reden is dat de voorwaarden waaronder zo'n scenario zou kunnen worden toegepast, zoals uitvoering van het convenant en de wijze waarop de vaste kosten zouden moeten worden verdeeld over de afgenomen uren op voorhand niet duidelijk zijn. Hiervoor zou aanvullend onderzoek nodig zijn waarbij meegenomen dient te worden wat de behoefte van ouders is naar deze vorm van opvang en wat de invloed is op de pedagogische kwaliteit van de opvang, of welke randvoorwaarden er nodig zijn om kwaliteit te handhaven.

De volgende scenario's zijn onderzocht.

- 10 of 9 Vaste openingsuren per dag in de dagopvang/3 vaste openingsuren in de bso schoolweken (6 uren op woensdag)
- Binnen 11 openingsuren in de dagopvang flexibele contracten voor ouders met de volgende mogelijkheden:
 - 8 uur
 - 9 uur
 - 10 uur
 - 11 uur
- Vakantieweken in de dagopvang in twee mogelijkheden
 - Centrale sluiting
 - Flexibele sluiting, ouders kunnen zelf kiezen in welke week ze vakantie opnemen
 - 52 weken (geen vakantiesluiting)
 - 49 weken
 - 47 weken
 - 40 weken
- Uurprijs gebaseerd op 52 weken minus 6 nationale feestdagen in 2012 (51 weken).

Voor elk scenario is met behulp van het rekenmodel bekeken wat de financiële consequenties zijn. De financiële consequenties zijn: wijziging van de uurprijs die nodig is als de vaste lasten gelijk blijven (overhead, huisvesting en bedrijfskosten) en de marge op het huidige niveau moet worden gehouden en de wijziging van de jaarprijs per kindplaats door verandering van het aantal uren.

Tabel 0.1: Financiële consequenties

Scenario	Wijziging uurprijs	Wijziging jaarprijs
KDV Vaste openingsduur 9 uur met huidig convenant	+ € 1,19	- € 617,-
KDV Vaste openingsduur 9 uur aangepast convenant	+ € 0,40	- € 2.467,-
KDV Vaste openingsduur 10 uur	+ € 0,18	- € 1.234,-
BSO Vaste openingsduur 3 uur schoolweken en 10 uur vakantie weken	+ € 0,46 schoolweken + € 0,33 vakantieweken	- € 382,- - € 199,-
Flexibele breng- haaltijden, binnen een openingsduur van 11 uur 10% 11 uur 10% 10 uur 70% 9 uur 10% 8 uur	Gemiddeld + € 1,78	Gemiddeld + € 1.203,- Daling van de jaarprijs is mogelijk indien organisaties vaste openingstijden per groep of vestiging kunnen programmeren
Flexibele breng- haaltijden, binnen een openingsduur van 11 uur 10% 11 uur 70% 10 uur 10% 9 uur 10% 8 uur	Gemiddeld + € 1,27	Gemiddeld + € 1.203,- Daling van de jaarprijs is mogelijk indien organisaties vaste openingstijden per groep of vestiging kunnen programmeren
Vakantieweken vast - 2 weken - 5 weken - 12 weken (gelijk aan BSO)	+ € 0,07 + € 0,18 + € 0,50	- € 535,- - € 1.338,- - € 3.212
Vakantie weken flexibel - 2 weken - 5 weken - 12 weken	+ € 0,26 + € 0,70 + € 1,96	Geen Geen Geen
Uurtarief gebaseerd op 51 weken i.p.v. 52 weken	+ € 0,15 Kdv + € 0,29 BSO	Geen Geen

Bij de berekeningen is ceteris paribus gekeken wat er met de uurprijs dient te gebeuren als bij een wijziging in uren de vaste lasten gelijk blijven en de winstmarge ook op het huidige niveau moet worden behouden. Ook is er bij de berekeningen vanuit gegaan dat kinderopvanginstellingen voor zover mogelijk de inzet van hun personeel maximaal aanpassen. Niet in alle scenario's is het voor kinderopvanginstellingen mogelijk de inzet van hun personeel aan te passen. In de situaties waarin dit wel

mogelijk is, is het aan de individuele kinderopvanginstelling om te bekijken welke maatregelen genomen kunnen worden om de uurprijs gelijk te houden. Het kan daarbij bijvoorbeeld gaan om: andere planning/groepssamenstelling, andere inroostering personeel, verlaging andere kosten. Net als de effecten op de kwaliteit van de kinderopvang is hier in dit onderzoek verder geen aandacht aanbesteed gegeven de tijdsspanne. Vervolgonderzoek is dan ook nodig om een totaler beeld te hebben van de effecten van meer flexibiliteit.

1 Inleiding

Begin 2012 heeft het Ministerie van Sociale Zaken en Werkgelegenheid opdracht gegeven aan B&A om onderzoek te doen naar de wijze waarop de kostprijs van de kinderopvang is opgebouwd, hoeveel keuzevrijheid ouders in 2012 wordt geboden, wat de behoefte van ouders is in termen van uren en dagen en wat het effect is van meer keuzevrijheid voor ouders op de uurprijs van kinderopvangorganisaties indien de winstmarge gelijk wordt gehouden. Bij meer keuzevrijheid voor de ouders zijn er meer factoren die van belang zijn om in ogenschouw te nemen. Voor een goede beoordeling van de effecten van meer flexibiliteit dient onder andere naar de kwaliteitsaspecten te worden gekeken. In het bestek van dit onderzoek is hier niet de focus op gelegd. Vervolgonderzoek is dan ook nodig alvorens een volledig beeld te hebben van de effecten.

B&A heeft het onderzoek uitgevoerd in samenwerking met Pelosa BV.

Het onderzoek heeft plaatsgevonden in vier onderscheiden fases.

- Het huidige **aanbod** aan kinderdagopvang en buitenschoolse opvang is onderzocht door de aanbodgegevens van in totaal 700 locaties voor opvang te inventariseren en te analyseren.
- De **behoefte** aan opvang onder de ouders is op drie manieren onderzocht:
 - De contracten van 10.552 kinderen zijn geanalyseerd
 - Er is een landelijke webenquête gehouden onder ouders
 - Het daadwerkelijke gebruik door ouders is geïnventariseerd door op 232 opvanggroepen, drie weken lang alle breng en haaltijden van in totaal 5.259 kinderen te registreren en te analyseren
- De **kostprijs** is geanalyseerd door een rekenkundig model te ontwikkelen met behulp van landelijke kengetallen. Het model is besproken in een klankbordgroep bestaande uit leden van de Brancheorganisatie Kinderopvang en op basis van de besprekingen zijn enkele aanpassingen gedaan.
- In de laatste fase zijn de wensen van ouders aangaande begin- en eindtijden, alsmede vakantieopvang in gebracht in het model. In een aantal **scenario's** is uitgerekend wat de gevolgen zijn van meer keuzevrijheid voor ouders voor de prijs. Ook de toepassing van de scenario's in het model is besproken met de klankbordgroep.

Het onderzoek heeft plaatsgevonden in de maanden maart, april en mei 2012. De onderzoekers zijn dank verschuldigd aan:

- De Stuurgroep;
- De Klankbordgroep;
- Het Waarborgfonds kinderopvang;
- Kinderopvangorganisaties die contractgegevens beschikbaar hebben gesteld;
- Kinderopvangorganisaties bij wie de breng- en haaltijden zijn geregistreerd;
- BOinK en oudercommissies die hebben geholpen bij de totstandkoming van de ouderenquête;
- Ouders die de webenquête hebben ingevuld.

In het volgende hoofdstuk worden de onderzoeksvragen en de gevolgde werkwijze behandeld. In de vier daarop volgende hoofdstukken worden de resultaten van de vier fases gegeven.

2 Onderzoeksvragen en gevolgde werkwijze

2.1 Onderzoeksvragen

Het Ministerie van Sociale Zaken heeft B&A opdracht gegeven te onderzoeken hoe de kostprijs in de kinderopvang is opgebouwd, hoeveel keuzevrijheid ouders wordt geboden, wat de behoefte is van ouders en wat het effect is van meer keuzevrijheid op de bedrijfsvoering van kinderopvangorganisaties ten aanzien van de uurprijs.

B&A heeft het onderzoek uitgevoerd in samenwerking met Pelosa BV. Pelosa was verantwoordelijk voor het onderzoek naar de daadwerkelijke breng- en haaltijden en heeft de formules van het rekenmodel ontwikkeld.

Het gaat in dit onderzoek om de beantwoording van de volgende vier vragen:

1. Wat is qua af te nemen uren en dagen het aanbod voor ouders?
2. Wat is de behoefte van ouders aan af te nemen uren?
3. Wat is de opbouw van de prijs van kinderopvang?
4. Wat is het effect van meer keuzevrijheid van ouders om zelf het aantal af te nemen uren en dagen te bepalen op de bedrijfsvoering van ondernemers?

De onderzoeksdeelvragen kunnen op hun beurt als volgt worden onderverdeeld in vier onderzoeksfasen:

Fase 1: Wat is het aanbod voor ouders?

- a. Wat is het contractueel minimaal af te nemen aantal uren in de dagopvang en de buitenschoolse opvang?
 - Begin- en eindtijden
 - Minimaal aantal uren per dag
- b. Op welke manier wordt vakantieopvang aangeboden in de buitenschoolse opvang en de dagopvang?
 - Horen de schoolvakanties standaard tot het contract van ouders?
 - Indien de schoolvakanties niet tot het standaardcontract behoren, wat zijn dan de keuzemogelijkheden van ouders?
 - Vakantieopvang kan apart worden ingekocht
 - Er is sprake van sluiting van de locatie gedurende een aantal weken
 - Begin- en eindtijden
 - Wat is de vraagprijs voor opvang gedurende de schoolvakanties?
 - Gelijk aan schoolweken
 - Afwijkend van schoolweken
 - Er wordt gerekend met verschillende uurprijzen voor contracten inclusief schoolvakanties en exclusief schoolvakanties
- c. Hoeveel uren worden per jaar in rekening gebracht waar geen dienstverlening tegenover staat?
 - Nationale feestdagen
 - Scholingsdagen kinderopvang
 - Brugdagen onderwijs (horen bij het contract of moeten apart worden betaald)
 - Uren tijdens schooltijd
 - Overige
- d. Is er een relatie tussen het aanbod en de aanwezigheid van wachtlijsten?

Fase 2: Wat is de behoefte van ouders? Sluit het aanbod aan op de vraag?

- a. Welk aanbod nemen ouders volgens hun contracten af?
 - Gemiddelde begin- en eindtijden
 - Gemiddeld aantal uren per dag
 - Gemiddeld aantal dagen/dagdelen per week
 - Opvang tijdens vakantieweken
- b. Welk aanbod hebben ouders nodig om arbeid en zorg te combineren?
 - Inventarisatie van de werkelijke breng- en haaltijden
 - Inventarisatie van het daadwerkelijke gebruik van opvang
- c. Aan welk aanbod zeggen ouders behoefte te hebben?
 - Inzicht in de haal- en brengtijden en het vakantiegebruik indien ouders hierin maximale vrijheid zouden hebben.

Fase 3: Wat is de opbouw van de kostprijs?

Welke factoren van welke omvang bepalen de kostprijs?

- Personeel
- Salaris en werkgeverslasten
- Bezettingsgraad
- Beroepskracht kind ratio
- Huisvesting
- Overhead
- Rente en aflossing
- Winst/rendement

Fase 4: Wat is het effect van meer keuzevrijheid op de bedrijfsvoering van ondernemers?

De keuzevrijheid is door het ministerie als volgt gedefinieerd:

- Alleen uren waarop een dienst kan worden afgenomen (rekening houdend met Nationale feestdagen, schooltijden)
- Andere begin en eindtijden
- Opvang tijdens schoolvakanties als keuzemogelijkheid
- Andere keuzes

De gegevens van alle fases dienen representatief te zijn op de volgende kenmerken:

- Grote, middelgrote en kleine ondernemingen
- Rechtsvormen (stichting, bv, eenmanszaak, vereniging)
- Gebiedsdelen (binnenstad, Vinex, platteland)

De vraagstelling is complex en vraagt om verschillende bronnen van onderzoek. Het gaat om de contracten die ouders worden aangeboden, de behoefte van ouders, de bedrijfsvoering en prijsvorming van ondernemers en de doorrekening van een aantal scenario's. De bronnen moeten bovendien representatief zijn voor de markt van kinderopvang.

2.2 Gevolgde werkwijze

2.2.1 Inleiding

Voor elke fase van het onderzoek zijn een of meerdere methoden toegepast om de onderzoeksvragen te beantwoorden.

- Fase 1: Inventarisatie van openingstijden en vraagprijzen van opvanglocaties
- Fase 2: Analyse van opvangcontracten, monitoring van breng- en haaltijden van kinderen en een enquête onder ouders
- Fase 3: Ontwikkeling van een rekenkundig bedrijfsmodel
- Fase 4: Doorrekenen van een aantal scenario's met het bedrijfsmodel

In de volgende subparagrafen worden de gebruikte onderzoeksmethoden verder uiteengezet.

2.2.2 Fase 1: Het aanbod

Het aanbod waarvan ouders gebruik kunnen maken loopt uiteen per onderneming en zelfs per locatie binnen ondernemingen. Er zijn tientallen varianten mogelijk.

Het in kaart brengen van alle mogelijkheden die de kinderopvangorganisaties aanbieden aan ouders is als volgt aangepakt:

1. B&A en Pelosa hebben een standaard model ontwikkeld voor het productaanbod waarmee alle vragen zoals gesteld door de opdrachtgevers kunnen worden beantwoord.
2. Voor een representatieve selectie van kinderopvangorganisaties zijn websites geraadpleegd en met de gevonden informatie is het model ingevuld.
3. Indien er informatie ontbrak is contact opgenomen met de kinderopvangorganisatie.
4. Voor een representatieve steekproef zijn de gegevens van 700 locaties nodig.

De volgende contractgegevens zijn geïnventariseerd:

- a. Het contractueel minimaal af te nemen aantal uren en wat is de vraagprijs in de dagopvang en de buitenschoolse opvang:
 - Begin- en eindtijd per dag
 - Aantal uren per dag
 - Aantal uren per week
 - Vraagprijs per uur
 - Vraagprijs per jaar
- b. De manier waarop vakantieopvang wordt aangeboden in de buitenschoolse opvang en de dagopvang
 - Horen de schoolvakanties standaard tot het contract van ouders?
 - Indien de schoolvakanties niet tot het standaardcontract behoren, wat zijn dan de keuzemogelijkheden van ouders?
 - Vakantieopvang kan apart worden ingekocht
 - Er is sprake van sluiting van de locatie gedurende een aantal weken
 - Begin- en eindtijden
 - Wat is de vraagprijs voor opvang gedurende de schoolvakanties?
 - Gelijk aan schoolweken
 - Afwijkend van schoolweken
 - Er wordt gerekend met verschillende uurprijzen voor contracten inclusief schoolvakanties en exclusief schoolvakanties
- c. Aantal uren per jaar die in rekening worden gebracht waar geen dienstverlening tegenover staat
 - Nationale feestdagen
 - Scholingsdagen kinderopvang

- Bruggdagen onderwijs (horen bij het contract of moeten apart worden betaald)
- Uren tijdens schooltijd
- Overige

d. Adresgegevens locatie (in gemeente met wachtlijst, Vinexlocatie)

De gegevens dienen representatief te zijn op de volgende kenmerken:

- Grote, middelgrote en kleine ondernemingen
- Rechtsvormen (stichting, bv, eenmanszaak, vof/cv)
- Gebiedsdelen (binnenstad, Vinex, platteland)
- Gebieden met wachtlijsten

2.2.3 Fase 2: de vraag van ouders

Met betrekking tot de vraag naar opvang van ouders hebben de opdrachtgevers drie onderzoeksvragen.

1. Welk aanbod nemen ouders af?
2. Welk aanbod hebben ouders nodig om arbeid en zorg te combineren?
3. Aan welk aanbod zeggen ouders behoefte te hebben?

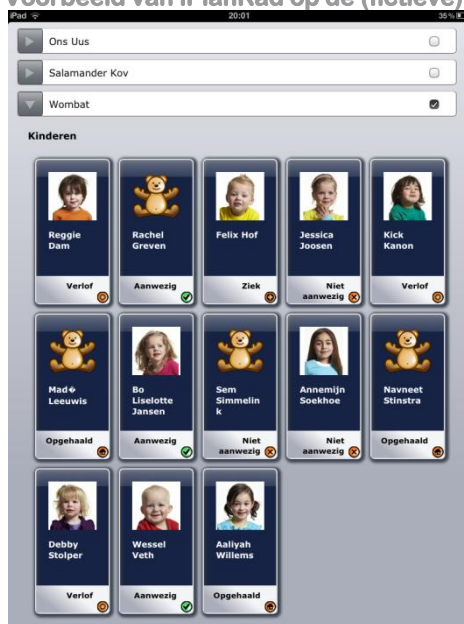
Vraag 1 is als volgt onderzocht:

Het aanbod dat ouders afnemen is in kaart gebracht door gebruik te maken van de contractadministraties die bij Pelosa in beheer zijn. Vanzelfsprekend zijn enkel gegevens gebruikt van organisaties die schriftelijk toestemming hebben verleend door middel van de “Verklaring Gebruik Gegevens”.

Vraag 2 is als volgt onderzocht:

Gegevens aangaande de breng- en haaltijden van kinderen zijn dagelijks bijgehouden door middel van iPlanRad (PlanRad voor iPad). In iPlanRad worden de contractgegevens getoond (plaatsingen), maar nog belangrijker ook de daadwerkelijk breng- en haaltijden van de individuele kinderen. Een pedagogisch medewerker tikt daartoe op de foto/naam van het betreffende kind op de iPad. Eenmaal als het kind binnenkomt en eenmaal als het kind wordt opgehaald. Het daadwerkelijk gebruik van kinderopvang door de gemiddeld 24 kinderen per groep (uitgaande van 2 kinderen per kindplaats) wordt ‘ realtime’ bijgehouden. Naast de aanwezigheid van de kinderen wordt ook de afwezigheid (verlof, ziekte, onbekend/zonder opgaaf) bijgehouden. Kinderen met flexibele plaatsingen, ruildagen of die incidenteel extra gebruikmaken van de kinderopvang worden ook geregistreerd.

Figuur 2.1 Voorbeeld van iPlanRad op de (fictieve) groep "Wombat"⁴



In het voorjaar van 2012 liep al een experiment waarin met iPlanRad werd gewerkt in 25 locaties. Ten behoeve van het onderzoek is de steekproef uitgebreid met 50 (2*25) kindgroepen dagopvang en 50 (2*25) kindgroepen buitenschoolse opvang. Pelosa en B&A hebben daartoe 50 iPads aangeschaft en die gedurende 2 keer 3 weken op 132 verschillende groepen gebruikt. Met deze actie zijn de gegevens van 3.671 kinderen in de dagopvang en 1.588 kinderen in de BSO verzameld.

Deze aantallen zijn ruimschoots voldoende om geldige uitspraken te doen over de gehele populatie en de verschillende subpopulaties (Grote, middelgrote en kleine ondernemingen, rechtsvormen (stichting, bv, eenmanszaak, vof/cv), gebiedsdelen (binnenstad, Vinex, platteland), gebieden met wachtlijsten).

Vraag 3 is beantwoord door middel van een enquête onder ouders.

De enquête is als volgt uitgevoerd:

1. Er heeft een paneldiscussie met ouders plaatsgevonden over wensen en behoeften (te organiseren in samenwerking met BOinK). In hoeverre sluit het daadwerkelijk gebruik van kinderopvang aan bij de behoefte van ouders?
2. Er is een webenquête uitgezet onder 3.000 ouders. Namen en e-mailadressen zijn beschikbaar gesteld door BOinK.

Doelstelling van de enquête is:

- Inzicht in de flexibiliteitsbehoefte van ouders;
- Controle op de uitkomsten van stap 2.

2.2.4 Fase 3: Bedrijfsmodel

De opdrachtgever heeft behoefte aan inzicht opbouw van de kostprijs. Wat zijn de onderdelen van de uurprijs, wat is het aandeel van die onderdelen op de uurprijs en welke invloed hebben veranderingen in de onderdelen op de totale jaarprijs?

⁴ Namen zijn fictief, ouders hebben toestemming gegeven voor gebruik foto's

In de loop der jaren zijn verschillende modellen ontwikkeld. B&A en Pelosa hebben de beschikking over deze modellen die worden gebruikt door verschillende grote en middelgrote organisaties. Op basis van deze bestaande modellen hebben B&A en Pelosa een nieuw model ontwikkeld en voorgelegd aan de klankbordgroep.

De klankbordgroep van ondernemers die speciaal voor dit onderzoek is ingesteld heeft in vier sessies een belangrijke adviserende rol gespeeld bij de ontwikkeling van het model. Daarnaast is de geldigheid van het model bepaald door deze te vergelijken met de gegevens van het sectorrapport van het Waarborgfonds.

2.2.5 Fase 4: doorrekening van een aantal scenario's

De laatste vraag betreft het effect van meer keuzevrijheid op de uurprijs. Als antwoord op vraag 2 hebben we inzicht gekregen in het daadwerkelijk gebruik van opvang en de wensen van ouders op basis van een de enquête. In de beantwoording van vraag 3 is inzicht gekregen in de opbouw van de uurprijs. Om het effect van meer keuzevrijheid op de uurprijs te bepalen zijn in fase 4 de antwoorden van vragen 2 en 3 aan elkaar gerelateerd.

Het ministerie van SZW heeft de volgende 'vrijheidsmodaliteiten' aangegeven die doorgerekend dienden te worden:

- a. Alleen uren waarop een dienst kan worden aangeboden (geen vakanties, vrije dagen, schooltijden) worden opgenomen in het contract
- b. Openingsuren en contracten worden meer in lijn gebracht met de wensen van ouders
- c. Vakantieopvang wordt facultatief aangeboden in zowel dagopvang als bso

Zoals in fase 3 uiteengezet beschikt Pelosa over rekenmodules die de effecten van de vrijheidsmodaliteiten in kaart kunnen brengen. Gekoppeld aan de gegevens over de kostprijsopbouw kunnen de effecten van meer keuzevrijheid zichtbaar worden gemaakt.

Daartoe zijn scenario's een voor een doorgerekend. Het gaat om de scenario's die door het ministerie zijn genoemd (a t/m c) waarbij de gegevens die volgen uit deel 2 (het daadwerkelijke gebruik en eventueel andere voorkeuren van ouders) als basis zijn genomen en zijn ingevoerd in het model waardoor de effecten zichtbaar worden.

2.2.6 Samenvatting

In dit hoofdstuk is uiteengezet op welke wijze B&A en Pelosa de vier onderzoeksvragen geldig en betrouwbaar hebben beantwoord.

In de volgende tabel volgt een overzicht van de vier onderzoeksdelen.

Tabel 2.1 Onderzoeksdelen

Onderzoeksdeel	Methode	Bron	Steekproef
1. Aanbod voor ouders	- Aanbodmodel	- B&A/Pelosa	- gezamenlijk 700 locaties
	- Internet	- Websites ondernemingen	
	- Interviews	- Ondernemingen/ Klankbordgroep	
2. Vraag van ouders	- Contracten	- In bezit Pelosa	- 10.522 contracten
	- iPlanRad	- Daadwerkelijk gebruik	- 105 locaties/232 groepen - 5.259 kinderen
	- Enquête	- TNS-NIPO/BOinK	- 552 ouders
3. Opbouw uurprijs	- Modelsoftware	- Pelosa	- N.v.t.
4. Effect keuzevrijheid	- Modelsoftware	- Pelosa	- N.v.t.

Het aanbod dat ouders op dit moment krijgen aangeboden is in kaart gebracht aan de hand van inzicht in de prijzen en voorwaarden van 700 locaties. De behoefte aan opvang is in kaart gebracht door inzicht in de contracten van 10.522 kinderen en het daadwerkelijke gebruik van opvang door 5.259 kinderen (gemiddeld drie weken per kind) en een enquête onder 522 ouders. Voor inzicht in de opbouw van de kostprijs wordt gebruikgemaakt van de planningssoftware en rekenmodellen. Hierin zijn uit ander onderzoek verkregen bedragen en percentages ingebracht voor personeelskosten, huisvestingskosten en overige kosten. Belangrijker is dat de wijzingen als gevolg van meer keuzevrijheid direct in het model konden worden ingebracht. Door de verschillende vormen van keuzevrijheid in te programmeren zijn de effecten zichtbaar gemaakt en is daarmee onderzoeksvraag 4 beantwoord. Bijzonder aan deze aanpak is dat gebruik is gemaakt van bestaande gegevens (contractgegevens kinderen) en gegevens die op basis van daadwerkelijk gedrag worden gegenereerd (gebruiksgegevens 5.259 kinderen). Deze aantallen zijn ruimschoots voldoende om te voldoen aan de representativiteitsvragen van het ministerie.

3 Het aanbod

3.1 Inleiding

In dit hoofdstuk beschouwen we het aanbod dat ouders wordt aangeboden. Het aanbod is in kaart gebracht door de prijzen en openingstijden van circa 350 locaties voor kinderopvang en 350 locaties voor bso te inventariseren via hun websites (per tabel wordt de omvang van de steekproef n gegeven⁵). De 700 locaties zijn geselecteerd door middel van een gestratificeerde steekproef waarin rekening is gehouden met de verschillende subpopulaties (Grote, middelgrote en kleine ondernemingen, rechtsvormen (stichting, bv, eenmanszaak, vof/cv), gebiedsdelen (binnenstad, Vinex, platteland), gebieden met wachtlijsten).

Steekproef en betrouwbaarheid

Dit rapport is gebaseerd op vier categorieën kwantitatieve data, te weten; de verzamelde informatie afkomstig van de websites van kinderopvangorganisaties, de ouderenquête, de contractgegevens en de iPad-gegevens. In alle tabellen wordt de steekproefomvang n gegeven. De betrouwbaarheid van gebruikte gegevens en de gevonden resultaten is afhankelijk van de steekproefomvang. Bij een kleine steekproef is de betrouwbaarheid minder dan bij een grote steekproef. Belangrijk daarbij is dat het niet gaat om de steekproef als percentage van de populatie maar de steekproef als absoluut getal. Daarbij gelden de volgende onbetrouwbaarheidsmarges:

n=50: de onbetrouwbaarheid is maximaal 10 procent, dat wil zeggen de werkelijke waarde is maximaal 10% hoger of lager dan de waarde die volgt uit de steekproef.

n=100: de onbetrouwbaarheid is maximaal 5%

n=1.000: de onbetrouwbaarheid is maximaal 3%

In dit rapport komt het twee keer voor dat de steekproef kleiner is dan 50. Dit wordt expliciet aangegeven.

In de komende paragrafen komen achtereenvolgens aan de orde:

- De openingstijden
- Opening tijdens schoolvakanties
- De prijs

We beginnen met kinderdagopvang en eindigen met buitenschoolse opvang.

3.2 Kinderdagopvang

3.2.1 Inleiding

De volgende gegevens zijn per locatie opgetekend:

1. Id Landelijk register: het identificatienummer volgens het Landelijk Register Kinderopvang
2. Adresgegevens: n.a.w. gegevens van de locatie
3. Houdernaam: naam van de houder

⁵ De n is niet overal hetzelfde omdat niet alle opvangondernemingen alle gegevens op hun website zetten en navraag in een aantal gevallen niet mogelijk was.

4. KvK nummer: KvK-nummer van de houder
5. Openingstijd per dag: de reguliere openingstijd in de ochtend (niet verlengde openingstijden)
6. Sluitingstijd per dag: de reguliere sluitingstijd in de middag (niet verlengde openingstijden)
7. Totaal aantal openingsuren per dag: dit is een berekend veld op basis van de openingstijd en sluitingstijd per dag.
8. Totaal aantal openingsdagen per week: volgens opgave houder, meestal 5 dagen per week
9. Totaal aantal openingsuren per jaar: dit is een berekend veld gebaseerd op het aantal openingsuren per week vermenigvuldigd met 52, dus zonder aftrek van nationale feestdagen).
10. Vakantiesluiting: Er zijn drie varianten mogelijk:
 - a. Er is sprake van vaste vakantiesluitingen voor alle gebruikers
 - i. Het aantal vaste vakantieweken
 - b. Het is mogelijk om flexibel vakantieweken in te kopen
 - i. Aantal vakantieweken dat flexibel kan worden ingekocht
 - c. Vakantieweken behoren standaard tot het contract, het is niet mogelijk deze apart in te kopen
11. Aantal Nationale feestdagen op doordeweekse dagen in 2012 (let wel 2012 telde 261 doordeweekse dagen):
 - a. 9 april (tweede paasdag)
 - b. 30 april (Koninginnedag)
 - c. 17 mei (Hemelvaart)
 - d. 28 mei (Pinkstermaandag)
 - e. 25 december (eerste kerstdag)
 - f. 26 december (tweede kerstdag)
12. Aantal studiedagen per jaar dat de locatie gesloten is
13. Andere dagen dat de locatie is gesloten
14. Het totaal aantal openingsuren in 2012: dit is een berekend veld waarin het totaal aantal uren dat de locatie is gesloten op feestdagen, studiedagen en andere locatiegebonden dagen gesloten is, in mindering is gebracht op het aantal mogelijke openingsuren (9)
15. Het Regulier uurtarief: volgens opgave houder
16. Incidenteel uurtarief: indien mogelijk, volgens opgave houder
17. Vakantietarief: het uurtarief in vakanties in het geval dat vakantieweken apart kunnen worden ingekocht
18. Kortingen:
 - a. Bepaalde dagen (bijvoorbeeld vrijdag)
 - b. Bij 4 dagen of meer
19. Reguliere prijzen zoals opgegeven door de houder, inclusief vakantie opvang (uitgaande van 5 dagen per week, oftewel een kindplaats):
 - a. Per week
 - b. Per maand
 - c. Per jaar
20. Reguliere prijzen zoals opgegeven door de houder, exclusief vakantie opvang, indien mogelijk (uitgaande van 5 dagen per week, oftewel een kindplaats):
 - a. Per week
 - b. Per maand
 - c. Per jaar
21. Reguliere prijs voor vakantieopvang, uitgaande van 12 weken

- | |
|---|
| 22. Berekende uurprijs inclusief vakantieweken: reguliere prijs (19c) gedeeld door het aantal uren per jaar (14) |
| 23. Berekende uurprijs exclusief vakantieweken: reguliere prijs (20c) gedeeld door het aantal uren per jaar (14 – de uren van 12 vakantieweken) |
| 24. Verschil tussen de berekende uurprijs inclusief vakantie en de opgegeven uurprijs (22-15) |
| 25. Verschil tussen de berekende uurprijs exclusief vakantie en de opgegeven uurprijs (23- 17) |

3.2.2 Openingstijden

In de volgende tabel zijn de begintijden in de dagopvang weergegeven. Het gaat om de reguliere tijden.

Tabel 3.1: Begintijden kdv (n=352)

Tijd	Percentage
6:30 uur	1,7 %
7:00 uur	17,6%
7:15 uur	2,6 %
7:30 uur	67,0 %
7:45 uur	6,0 %
8:00 uur	5,1 %

De meeste verblijven openen om 7:30 uur.

In de volgende tabel zijn de sluitingstijden weergegeven.

Tabel 3.2: Sluitingstijden kdv (n=353)

Tijd	Percentage
17:45 uur	1,4 %
18:00 uur	47,3 %
18:15 uur	8,2 %
18:30 uur	40,8 %
19:00 uur	2,3 %

De meest voorkomende sluitingstijd is 18:00 uur.

In de volgende tabel wordt de totale openingsduur per dag gegeven.

Tabel 3.3: Openingsduur per dag kdv (n=325)

Openingstijd	Percentage
10 uur	5,5 %
10,25 uur	1,8
10,5 uur	31,7 %
10,75 uur	5,2 %
11 uur	43,4 %
11,50 uur	8,3 %
12 uur	4,3 %

De meeste voorkomende openingsduur is 11 uur.

Er zijn geen locaties aangetroffen die op verschillende dagen in de week andere openingstijden hanteren.

3.2.3 Opvang tijdens de schoolvakanties

Van de onderzochte locaties voor kinderopvang is 95% het hele jaar geopend en dienen ouders contracten aan te gaan voor het hele jaar. In 5% van de onderzochte locaties was sprake van een of meer weken verplichte vakantiesluiting. Het gaat in de meeste gevallen om houders met slechts één locatie.

3.2.4 Aantal dagen en uren per jaar

Nederland telt in 2012 6 nationale feestdagen (9 april, 30 april, 17 mei, 28 mei, 25 december en 26 december). Alle onderzochte locaties zijn op deze dagen gesloten. Daarnaast kennen sommige houders een of twee studiedagen per jaar waarin de locatie is gesloten.

In de onderstaande tabel wordt het aantal gesloten dagen in 2012 weergegeven.

Tabel 3.4: Aantal dagen gesloten wegens feestdag of studiedag (n= 353)

Soort dag	Percentage
6 Nationale feestdagen in 2012	100 %
0 studie dagen	75 %
1 studiedag	15 %
2 studiedagen	10 %

Slechts 25% van de locaties kent een of meer verplichte studiedagen per jaar waarop de locatie gesloten is.

Op basis van de openingstijden per dag en per week en het aantal gesloten dagen wegens nationale feestdagen en studiedagen, alsmede verplichte sluitingen wegens vakanties komen we op de volgende openingsuren per jaar.

Tabel 3.5: Aantal openingsuren per jaar (n=353)⁶

Aantal uren per jaar	Voorbeeld	Percentage
Minder dan 2.540	10 uur/dag 52 weken 6 feestdagen	2,9 %
Tussen 2.540 en 2.794	11 uur/dag 52 weken 6 feestdagen	63,6 %
Tussen 2.794 en 2.921	11,5 uur/dag 52 weken 6 feestdagen	29,7 %
Meer dan 2.921	12 uur /dag 52 weken 6 feestdagen	6,7 %

Het minste aantal uren per jaar is 1.953, dit is een locatie die slechts 4 dagen per week is geopend. Bij locaties die 5 dagen per week zijn geopend is het minste aantal uren 2.520 uren. Het gemiddelde is 2.728 en het meeste voorkomende is 2.772 (11 uur per dag, 6 feestdagen en 2 studiedagen per jaar). Ook 11,5 uur per dag en 52 weken 6 feestdagen (2.921 uur) komt vaak voor. Het meeste aantal uren per jaar is 3.048, dit

⁶ 2012 was een schrikkeljaar, feitelijk hadden we moeten uitgaan van 52 weken plus een schrikkeljaar minus 6 feestdagen.

zijn drie locaties die 12 uur per dag zijn geopend en 6 nationale feestdagen per jaar kennen.

3.2.5 Prijzen

In dit onderzoek kijken we naar drie soorten prijzen. De jaarprijs voor een kindplaats (5 dagen per week) volgens de houder, de uurprijs zoals die door de houder wordt opgegeven en de berekende uurprijs. Deze is berekend door de opgegeven jaarprijs voor een kindplaats te delen door het aantal uren per jaar dat de opvang geopend is, waarbij rekening wordt gehouden met nationale feestdagen en studiedagen⁷.

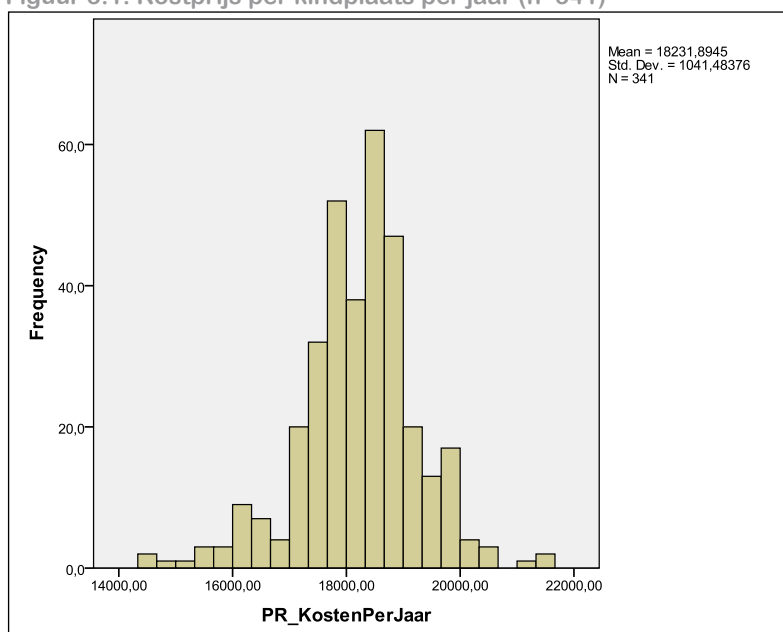
Er is uitgegaan van wat er op de websites staat en er is geen rekening gehouden met verschillen in aangeboden voorzieningen (maaltijden, luiers ed.).

Tabel 3.6: Jaarprijzen kindplaats volgens houder (n=341)

Soort prijs	Jaarprijs kindplaatsprijs
Laagste	€ 14.430 (bij 5 dagen ⁸)
Gemiddelde	€ 18.231
Meest voorkomende	€ 18.590
Hoogste	€ 21.496

Hieronder wordt de jaarprijs in een grafiek weergegeven.

Figuur 3.1: Kostprijs per kindplaats per jaar (n=341)



⁷ Sommige houders bieden ouders de mogelijkheid om studiedagen in te halen. Dit aanbod is meestal echter beperkt houdbaar (tot de volgende studiedag) en na overleg met de locatieleider.

⁸ Er zijn locaties die minder dan 5 dagen per week geopend zijn. Deze zijn niet in de berekening meegenomen.

Tabel 3.7: uurprijzen volgens houder n=350

Soort prijs	Uurprijs opgegeven	Uurprijs berekend
Laagste	€ 5,05	€ 5,55
Gemiddelde	€ 6,54 ⁹	€ 6,62
Meest voorkomende	€ 6,36	€ 6,71
Hoogste	€ 7,05	€ 7,05 ¹⁰

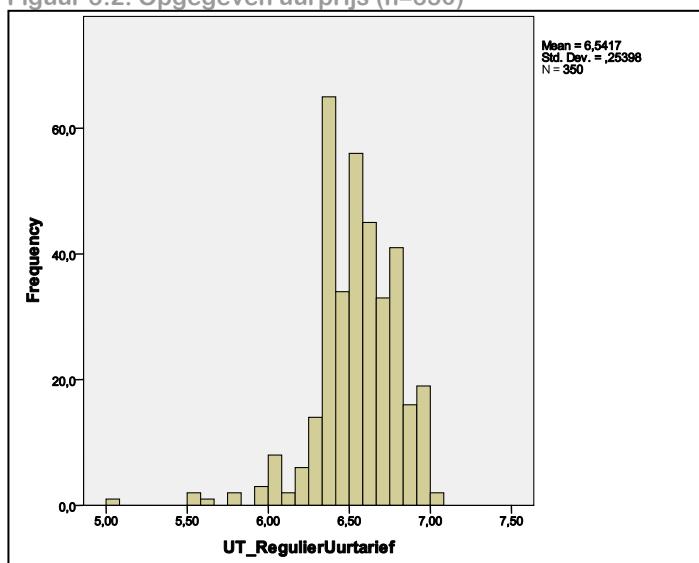
In de goedkoopste locaties wordt gerekend met € 5,55 per uur, 10 uur per dag en 52 weken per jaar.

Het verschil tussen de berekende uurprijs en opgegeven uurprijs is het gevolg van het rekenen met 52 openingsweken, waarbij geen rekening wordt gehouden met nationale feestdagen.

Van de onderzochte locaties kent 15% een berekend uurtarief dat gelijk is aan het opgegeven tarief. Er wordt gerekend met het daadwerkelijke aantal openingsuren per jaar. Van de onderzochte locaties kent 15% een berekend uurtarief dat 7-11 cent boven het opgegeven uurtarief ligt. Deze houders rekenen met 51 openingsweken en missen daardoor 1 nationale feestdag en de eventuele studiedagen. De overige 70% rekest met 52 weken, zonder feestdagen en studiedagen. In een ministeriële handreiking van 2004 is aangegeven dat bij de berekening van de uurprijs gemiddeld mag worden over 52 weken.

We kunnen de opgegeven uurprijs ook in een grafiek weergeven.

Figuur 3.2: Opgegeven uurprijs (n=350)



⁹ De gemiddelde uurprijs komt niet overeen met die uit andere onderzoeken. Dat komt omdat de eenheid van onderzoek in dit geval de locatie is. In andere onderzoeken wordt als onderzoekseenheid de ouder genomen.

¹⁰ De organisatie met de hoogste uurprijs rekest met 50,8 weken, daardoor is de opgegeven prijs gelijk aan de berekende prijs

3.2.6 Verschillen in prijzen

De opdrachtgevers willen graag weten of de gemiddelde prijzen verschillen per categorie locaties. De volgende categorieën worden daarbij onderscheiden.

- Omvang
- Wel of niet wachtlijstproblematiek (volgens wachtlijstonderzoek 2010)
- Locatie in Vinexgemeente
- Rechtsvorm organisatie

Tabel 3.8: Omvang kinderopvangorganisatie en gemiddelde uurprijs (n=340)

Omvang kinderopvangorganisatie	Gemiddelde opgegeven uurprijs
1 locatie	€ 6,27
2-5 locaties ¹¹	€ 6,68
6-20 locaties	€ 6,52
20+ locaties	€ 6,57

Gemiddeld zijn de uurprijzen van locaties van organisatie met maar één locatie het goedkoopst per uur, te weten € 6,27. Het duurst zijn locaties van organisaties met 2-5 locaties.

Tabel 3.9: Onderscheid in uurprijs naar het voorkomen van wachtlijsten (n=340)

Wachtlijsten	Gemiddelde opgegeven uurprijs
Top 20	€ 6,54
Niet top 20	€ 6,54

De gemiddelde uurprijs in gemeenten in de wachtlijst top 20 is gelijk aan die in andere gemeenten. Het is dus niet zo dat het bestaan van wachtlijsten de uurprijs opdrijft. Overigens komen de gegevens aangaande de wachtlijsten uit zomer 2010. Het gegeven 'wachtlijst' is dus gedateerd.

Tabel 3.10: Onderscheid in uurprijs naar Vinexgemeente (n = 353)

Locatie	Gemiddelde opgegeven uurprijs
In Vinexgemeente	€ 6,60
Niet in Vinexgemeente	€ 6,51

Locaties in Vinexgemeente hanteren gemiddeld een iets hoger uurtarief (+ 9 cent).

Tabel 3.11: Onderscheid in rechtsvorm (n= 353)

Rechtsvorm	Gemiddelde opgegeven uurprijs
BV	€ 6,63
Eenmanszaak ¹²	€ 6,24
Stichting	€ 6,50
VOF	€ 6,28

¹¹ De gemiddelde uurprijs van organisaties met 2-5 locaties is berekend op 6 metingen, dit geeft een grote onbetrouwbaarheidsmarge.

¹² In het onderzoek zijn 20 eenmanszaken en 12 VOF's onderzocht, dit geeft een grote onbetrouwbaarheidsmarge voor deze categorieën.

In locaties die onderdeel zijn van een BV worden de hoogste uurtarieven gehanteerd. De laagste uurtarieven vinden we bij eenmanszaken.

3.3 Buitenschoolse opvang

3.3.1 Inleiding

De volgende gegevens zijn per locatie opgetekend:

1. Id Landelijk register: het identificatienummer volgens het Landelijk Register Kinderopvang
2. Adresgegevens: n.a.w. gegevens van de locatie
3. Houdernaam: naam van de houder
4. KvK nummer: KvK-nummer van de houder
5. Openingstijd per dag voorschoolse opvang: de reguliere openingstijd voorschoolse opvang, indien aangeboden
6. Sluitingstijd per dag voorschoolse opvang: de reguliere openingstijd voorschoolse opvang, indien aangeboden
7. Totaal aantal openingsuren VSO per week
8. Totaal aantal openingsuren VSO per jaar: is een berekend veld ($200 * \text{uren/dag}$ minus vakantiedagen)
9. Openingstijd per dag: de reguliere openingstijd NSO in de middag per dag (niet verlengde openingstijden). Bij verschillende tijden op een dag (afhankelijk van schooltijden) is de eerste openingstijd genomen.
10. Sluitingstijd per dag: de reguliere sluitingstijd NSO in de middag per dag (niet verlengde openingstijden)
11. Totaal aantal openingsuren per dag: dit is een berekend veld op basis van de openingstijd en sluitingstijd per dag.
12. Totaal aantal openingsdagen per week: volgens opgave houder, meestal 5 dagen per week
13. Totaal aantal openingsuren per jaar minus vakanties: dit is een berekend veld gebaseerd op het aantal openingsuren per week vermenigvuldigd met 40, dus zonder aftrek van nationale feestdagen.
14. Openingstijd per dag in schoolvakanties: reguliere openingstijd per dag in schoolvakanties
15. Sluitingstijd per dag in schoolvakanties: reguliere sluitingstijd per dag in schoolvakanties
16. Totaal aantal openingsuren per week: berekend veld
17. Totaal aantal openingsuren per jaar minus vakantie: 12^* openingsuren per week (16), minus nationale feestdagen binnen schoolvakanties
18. Aantal gesloten dagen op feestdagen
19. Aantal dagen gesloten wegens studiedagen: opgave houder
20. Uurtarief voorschoolse opvang (40 weken): opgave houder
21. Uurtarief naschoolse opvang exclusief vakantie, indien aangeboden (40 weken): opgave houder
22. Uurtarief VSO, NSO en vakantieopvang indien een tarief wordt gegeven (52 weken): opgave houder
23. Uurtarief naschoolse opvang inclusief 12 vakantieweken (52 weken): opgave houder
24. Uurtarief vakantieopvang, indien als aparte mogelijkheid aangeboden (12 weken): opgave houder
25. Uurtarief lange woensdagmiddag (of indien van toepassing vrijdagmiddag), indien anders dan uurtarief andere dagen: opgave houder

- 26. Kortingen: opgave houder
- 27. Jaarprijs voorschoolse opvang: opgave houder
- 28. Jaarprijs naschoolse opvang exclusief vakantieweken, indien aangeboden (40 weken): opgave houder
- 29. Jaarprijs naschoolse opvang inclusief vakantieweken (52 weken): opgave houder
- 30. Jaarprijs vakantieweken 12 weken, indien aangeboden: opgave houder
- 31. Berekend uurtarief VSO 40 weken: opgave gedeeld door aantal uren (minus feestdagen)
- 32. Berekend uurtarief NSO inclusief vakantieweken: opgave gedeeld door aantal uren
- 33. Berekend uurtarief NSO exclusief vakantieweken: opgave gedeeld door aantal uren
- 34. Berekende uurprijs exclusief vakantieweken: reguliere prijs gedeeld door het aantal uren per jaar
- 35. Verschil tussen de berekende uurprijs inclusief vakantie en de opgegeven uurprijs
- 36. Verschil tussen de berekende uurprijs exclusief vakantie en de opgegeven uurprijs

3.3.2 Openingstijden

In de buitenschoolse opvang kennen we de voorschoolse opvang (VSO), opvang die plaatsvindt voordat de school begint. Van de onderzochte locaties biedt 76% voorschoolse opvang aan.

In de onderstaande tabellen geven we de begin-, sluitings- en totale tijden van de VSO aan.

Tabel 3.12: Begintijd VSO (n=102)

Tijd	Percentage
6:30 uur	1 %
7:00 uur	21 %
7:15 uur	4 %
7:30 uur	49 %
8:00 uur	1 %
Geen VSO mogelijk	24 %

Tabel 3.13: Sluitingstijd VSO (n=102)

Tijd	Percentage
8:30 uur	67 %
8:45 uur	4 %
9:00 uur	7 %
Geen VSO mogelijk	24 %

Tabel 3.14: VSO duur (n=102)

Tijd	Percentage
0,75 uur	1 %
1,00 uur	48 %
1,50 uur	18 %
1,75 uur	4 %
2 uur	6 %
Geen VSO mogelijk	24%

Vervolgens is gekeken naar de openingstijden in een schoolweek, de naschoolse opvang.

Tabel 3.15: begintijd op maandag, dinsdag en donderdag (n=362)

Tijd	Percentage
14:00 uur	3 %
14:15 uur	0,3 %
14:30 uur	8,3 %
14:45 uur	6,8 %
15:00 uur	71,3 %
15:15 uur	6,1 %
15:30 uur	3,0 %

De meeste buitenschoolse opvang locaties openen om 15:00 uur.

Tabel 3.16: Begintijd op woensdag (n=315)

Tijd	Percentage
11:30 uur	15,2 %
11:45 uur	13,7 %
12:00 uur	52,7 %
12:15 uur	5,4 %
12:30 uur	7,3 %
Later dan 12:30 uur	4,1 %

Op woensdag beginnen de meeste locaties om 12:00 uur. De 4,1 % locaties die om 12:30 uur of later beginnen zijn verbonden aan scholen met een continuïrooster.

Omdat sommige basisscholen ook een vroege middag sluiting op vrijdag kennen is apart naar de vrijdag gekeken. Het blijkt dat 29% van de locaties op vrijdag om 12:30 of eerder opent.

Vervolgens is gekeken naar de sluitingstijden.

Tabel 3.17: Sluitingstijden naschoolse opvang (n=362)

Tijd	Percentage
18:00 uur	30,4 %
18:15 uur	6,6 %
18:30 uur	60,5 %
18:45 uur	0,3 %
19:00 uur	2,2%

De meeste locaties voor buitenschoolse opvang sluiten om 18:30 uur. Dit is iets later dan de sluitingstijd in de dagopvang.

Tot slot is gekeken naar het aantal openingsuren per week, in de 40 schoolweken.

Tabel 3.18: Openingsduur buitenschoolse opvang in schoolweken (n = 356)

Tijd	Percentage
< 17 uur/week	14,3 %
>= 17 uur en < 20 uur	25,8 %
>= 20 uur en < 25 uur	55,3 %
>= 25 uur	4,5 %

De gemiddelde openingsduur van de naschoolse opvang, in schoolweken is 19:49 uur. De meest voorkomende duur is 20:30uur. Het minimum is 9 uur (3 uur per dag zonder woens- en vrijdag). De langste openingsduur per week is 27:30 uur.

3.3.3 Opvang tijdens de schoolvakanties

In alle onderzochte locaties wordt buitenschoolse opvang aangeboden in schoolweken en vakantieweken.

De begin- en sluitingstijden in de schoolvakanties zijn als volgt.

Tabel 3.19: Begintijden vakantieopvang buitenschoolse opvang (n=351)

Tijd	Percentage
7:00 uur	7,7 %
7:15 uur	1,4 %
7:30 uur	54,1 %
7:45 uur	6,6 %
8:00 uur	21,4 %
> 8 uur en < 12 uur	7,4 %
12 uur en later	1,4 %

De meeste BSO-locaties beginnen in de schoolvakanties om 7:30 uur. Van de onderzochte locaties begint 1,4 % ook in de schoolvakanties pas in de middag.

Tabel 3.20: Sluitingstijden vakantieopvang buitenschoolse opvang (n=351)

Tijd	Percentage
18:00 uur	31,1 %
18:15 uur	8,8 %
18:30 uur	57,0 %
18:45 uur	0 %
19:00 uur	3,1 %

De meest voorkomende sluitingstijd is 18.30 uur, dit is een half uur later dan bij de dagopvang.

Van de onderzochte locaties is het bij 66% mogelijk om een contract aan te gaan voor 40 weken opvang. In de 34% overige locaties moet altijd een contract voor 52 weken, inclusief vakantieweken worden aangegaan. Het is in 7% van de locaties mogelijk om vakantieopvang op te nemen zonder opvang in de schoolweken.

3.3.4 Aantal uren per jaar

Het aantal uren per jaar is berekend door de openingstijden in de schoolweken op te tellen bij de openingstijden gedurende de schoolvakanties. Dit zijn de opgegeven uren, er is geen rekening gehouden met feestdagen

Tabel 3.21: Openingsuren in schoolweken (n = 356)

Aantal uren per jaar	Voorbeeld	Percentage
Minder of gelijk aan 600 uren	3 uur per dag 40 weken	12,6 %
Tussen 600 uren en 820 uren	3,5 / dag 6,5 op woensdag	49,7 %
Tussen 820 uren en 940 uren	4/dag, 6,5 op woensdag	24,2 %
Meer dan 940 uren	Meer dan bovenstaande	13,5 %

Het gemiddelde is 779 uur per 40 weken. Het meest voorkomende is 820 uur. De laagste is 240, een centrum dat slechts twee dagen per week is geopend. De hoogste score is 1100 uur.

Tabel 3.22: Openingsuren in vakantieweken (n = 356)

Aantal uren per jaar	Voorbeeld	Percentage
Minder of gelijk aan 600 uren	10 per dag	17,4 %
Tussen 600 en 645	10 uur 45 minuten per dag	38,2 %
Meer dan 645	Meer dan bovenstaande	44,4 %

Het gemiddelde is 630 uur voor 12 vakantieweken, het meest voorkomende is 660 uur. De laagste score is 180, het betreft een centrum met 2 openingsdagen per week, de hoogste score is 720 uur en vinden we in locaties met 12 openingsuren per dag.

Gerekend over een heel jaar, 40 weken schoolopvang en 12 weken vakantieopvang is het gemiddelde aantal openingsuren 1.419, het meest voorkomende aantal is 1.480. De laagste score is 660 en betreft een centrum met 2 openingsdagen, de hoogste score is 1.790.

3.3.5 Prijzen

In de buitenschoolse opvang gelden prijzen voor verschillende producten. Het gaat om de volgende prijzen en producten.

Tabel 3.23: Voorschoolse opvang volgens houder (n= 88)

Soort prijs	Uurprijs
Laagste	€ 5,78
Gemiddelde	€ 6,83
Meest voorkomende	€ 6,50
Hoogste	€ 12,50

In de voorschoolse opvang is de gemiddelde uurprijs € 6,83.

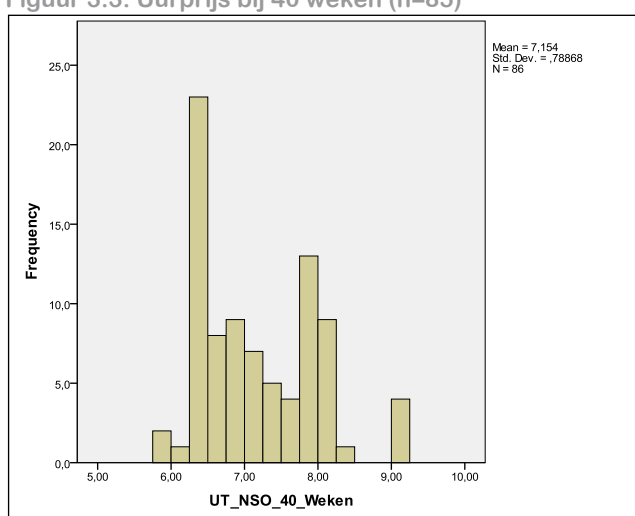
Tabel 3.24: Naschoolse opvang, 40 weken volgens houder (n=86)

Soort prijs	Uurprijs
Laagste	€ 5,93
Gemiddelde	€ 7,15
Meest voorkomende	€ 7,85 ¹³
Hoogste	€ 9,05

Voor de naschoolse opvang is de gemiddelde uurprijs € 7,15, bij een contract van 40 weken. Ouders en kinderen kunnen alleen gebruikmaken van opvang in de schoolweken, de schoolvakantieweken vallen buiten het contract.

Hieronder wordt de uurprijs bij 40 weken in een grafiek weergegeven.

Figuur 3.3: Uurprijs bij 40 weken (n=85)



Tabel 3.25: naschoolse opvang, 52 weken volgens houder (n=105)

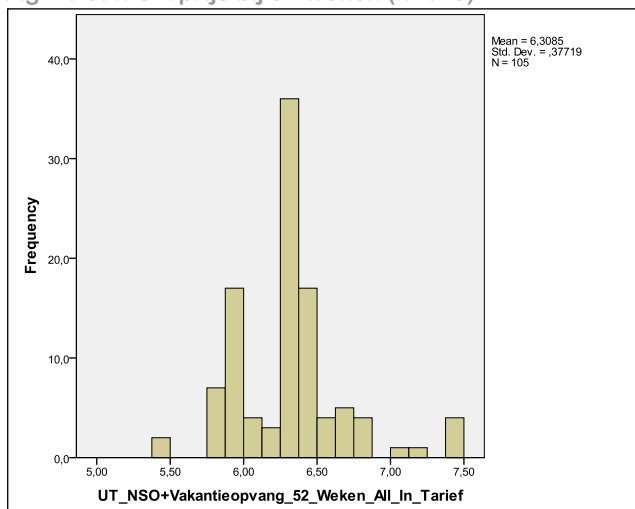
Soort prijs	Uurprijs
Laagste	€ 5,38
Gemiddelde	€ 6,31
Meest voorkomende	€ 6,30
Hoogste	€ 7,43

De gemiddelde uurprijs voor een 52 wekencontract, dus inclusief de 12 vakantieweken is € 6,13. De gemiddelde uurprijs voor een 40 weken contract ligt dus 13% hoger dan een 52 weken contract.

Hieronder wordt de uurprijs bij een 52 wekencontract in een grafiek weergegeven.

¹³ 15% van de organisaties hanteert een tarief van € 7,85. In de grafiek bestaat de langste kolom uit uurtarieven tussen € 6,25 en € 6,50. De wijze waarop het computerprogramma variabelen die dicht bij elkaar liggen in de grafiek weergeeft geeft een vertekend beeld van de meest voorkomende waarde.

Figuur 3.4: Uurprijs bij 52 weken (n=105)



Ouders die hebben geopteerd voor een 40 weken contract kunnen extra vakantieweken kopen. Hieronder wordt de gemiddelde uurprijs voor extra vakantieweken weergegeven.

Tabel 3.26: Vakantieopvang volgens houder (n=79)

Soort prijs	Uurprijs
Laagste	€ 5,55
Gemiddelde	€ 6,64
Meest voorkomende	€ 6,50
Hoogste	€ 7,75

De gemiddelde uurprijs voor extra vakantieweken bij een 40 weken contract is gemiddeld 34 cent hoger dan een 52 weken contract.

Evenals bij de kinderdagopvang hebben we gekeken naar de jaarprijzen volgens de houder. We laten alleen de bedragen zien van de naschoolse opvang 40 weken en de naschoolse opvang 52 weken.

Tabel 3.27: Jaarprijzen NSO 40 weken kindplaats volgens houder, indien mogelijk (n=79)

Soort prijs	Jaarprijs kindplaatsprijs
Laagste	€ 4.050 (bij 5 dagen)
Gemiddelde	€ 5.862
Meest voorkomende	€ 6.515
Hoogste	€ 7.423

Tabel 3.28: Jaarprijzen NSO 52 weken kindplaats volgens houder (n=79)

Soort prijs	Jaarprijs kindplaatsprijs
Laagste	€ 7.618 (bij 5 dagen)
Gemiddelde	€ 9.160
Meest voorkomende	€ 9.387
Hoogste	€ 11.208

Het bleek in de BSO buitengewoon ingewikkeld te bepalen of de 6 feestdagen al dan niet in het contract waren opgenomen. Dat komt omdat de feestdagen per definitie vallen in de 12 vakantieweken. Contracten met 40 schoolweken kennen geen vakantiedagen. Voor de vakantieweken wordt gewerkt met drie soorten contracten, contracten waarin de vakantieweken binnen de 52 weken van het jaarcontract vallen, contracten voor ouders met een 40 schoolwekencontract die weken bijkopen en contracten voor ouders zonder schoolwekencontract die enkel vakantieweken kopen. Met name voor de laatste twee soorten contract geven kinderopvangorganisaties alleen de uurprijzen of de prijzen per week en niet de prijs voor een contract voor de volle 12 vakantieweken.

3.3.6 Verschillen in prijzen

De opdrachtgevers willen graag weten of de gemiddelde prijzen verschillen per categorie locaties. De volgende categorieën worden daarbij onderscheiden.

- Locaties in wachtlijstgemeenten;
- Locaties in gemeenten met Vinexgebieden.

Wachtlijstgemeenten:

Tabel 3.29: Onderscheid in uurprijs naar het voorkomen van wachtlijsten (n=105)

Wachtlijsten	Gemiddelde uurprijs 40 weken	Gemiddelde uurprijs 52 weken
Top 20	€ 7,46	€ 6,38
Niet top 20	€ 7,05	€ 6,26

De prijzen van buitenschoolse opvang in wachtlijst gemeenten liggen gemiddeld hoger dan die in de niet wachtlijst gemeenten. Dit is in de dagopvang niet het geval.

Vinex gebieden:

Tabel 3.30: Onderscheid in uurprijs naar Vinexgemeente n=105

Vinex gebied	Gemiddelde uurprijs 40 weken	Gemiddelde uurprijs 52 weken
Ja	€ 7,37	€ 6,42
Nee	€ 7,08	€ 6,25

Evenals in de dagopvang liggen de prijzen in Vinexgebieden hoger dan in niet Vinexgebieden.

Vanwege het geringe aantal cases kunnen deze berekeningen niet worden gedaan voor de kenmerken 'rechtsvorm' en 'aantal locaties'.

3.4 Samenvatting

In dit hoofdstuk is gekeken naar het aanbod van kinderopvangorganisaties zoals die is af te lezen van de websites.

In de dagopvang wordt een gemiddeld uurtarief gehanteerd van € 6,54. De meest voorkomende openingstijd is 11 uur per dag.

De gemiddelde openingstijd per jaar is 2.728 en de meest voorkomende openingstijd is 2.772 uur per jaar, dat wil zeggen 11 uur per dag, minus 6 feestdagen en 2 studiedagen. De gemiddelde jaarprijs is €18.231.

Locaties die gelegen zijn in Vinexgemeenten zijn iets duurder per uur dan het gemiddelde. Hetzelfde geldt voor locaties die behoren bij een organisatie met 2-5 locaties, of organisaties die als rechtsvorm een BV zijn. Het bestaan van een wachtlijst heeft geen relatie met de uurprijs.

In de buitenschoolse opvang worden uurprijzen gehanteerd van gemiddeld € 7,16 (bij een contract van 40 schoolweken) en gemiddeld € 6,31 (bij een contract van 52 weken). In 66% van de locaties wordt ouders de mogelijkheid geboden om een 40 weken contract af te nemen.

De gemiddelde openingstijd per week is in de buitenschoolse opvang 19 uur en 49 minuten¹⁴ in een schoolweek. De meest voorkomende openingstijd is 20 uur en 30 minuten (3 uur 30 minuten op maandag, dinsdag, donderdag en vrijdag en 6 uur 30 minuten op woensdag).

De gemiddelde openingstijd per jaar is 1.419 voor 52 weken, de meest voorkomende openingstijd per jaar is 1.480 uur per jaar. De gemiddelde jaarprijs is € 9.160. Zowel locaties in Vinexgebieden als locaties in wachtlijstgemeenten zijn per uur duurder dan het gemiddelde. Deze relatie kon niet worden onderzocht voor de items rechtsvorm en aantal locaties wegens het ontbreken van voldoende gegevens.

¹⁴ In de buitenschoolse opvang wordt met openingstijden per week gewerkt omdat de woensdag in de regel een langere openingstijd heeft dan de overige dagen.

4 De vraag

4.1 Inleiding

In dit hoofdstuk wordt ingegaan op de vraag van ouders. Met drie verschillende onderzoeksmethoden is onderzocht waar ouders behoefte aan hebben qua contractvorm.

- De contracten die ouders met kinderopvangorganisaties zijn aangegaan zijn geanalyseerd;
- Het daadwerkelijk gebruik van opvang, de breng- en haaltijden van 5.259 kinderen zijn gedurende gemiddeld drie weken geregistreerd
- Er is een enquête gehouden onder de ouders van het ouderpanel van BOinK.

Door de gegevens van deze drie deelonderzoeken aan elkaar te relateren kan een antwoord worden gegeven op de vraag wat de relatie is tussen het aanbod, het daadwerkelijk gebruik en de behoefte van ouders.

4.2 Huidige contracten

4.2.1 Inleiding

Voor dit onderzoek hebben 16 kinderopvangorganisaties hun gegevens beschikbaar gesteld. In totaal hebben wij de beschikking gekregen over 3.438 contracten in de dagopvang en 7.124 in de buitenschoolse opvang¹⁵. Dit is minder dan in het plan van aanpak genoemd. De reden hiervoor is drieërlei:

- Minder kinderopvangorganisaties dan verwacht hebben toestemming gegeven om de contractgegevens te analyseren;
- Kinderopvangorganisaties gebruiken de urenregistratie om bijkomende kosten te kunnen registreren, een taxirit wordt dan bijvoorbeeld omgeslagen in extra uren per dag, in de facturering wordt het onderscheid uren en extra voorzieningen uiteraard wel gemaakt;
- In de buitenschoolse opvang worden uren in de schoolvakantie uitgesmeerd over het hele jaar zodat het maandtarief voor elke maand gelijk is.

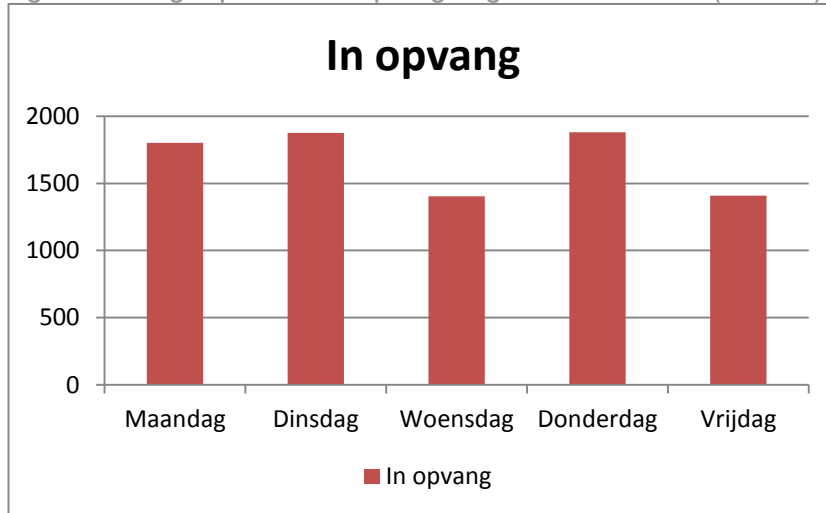
Zoals gebruikelijk beschouwen we eerst de kinderdagopvang en daarna de buitenschoolse opvang. Het gaat om contracten die zijn ingegaan in 2011 en doorlopen in 2012.

4.2.2 Kinderdagopvang

In de volgende tabel geven we het gebruik in de kinderopvang over de verschillende dagen in de week.

¹⁵ Hoewel het aantal contracten ruimschoots voldoende is om betrouwbare uitspraken te doen maken we hier toch een kanttekening. De 16 kinderopvangorganisaties die gegevens hebben aangeleverd zijn niet aselekt gekozen zoals wel bij de websites, iPads en enquête is gebeurd.

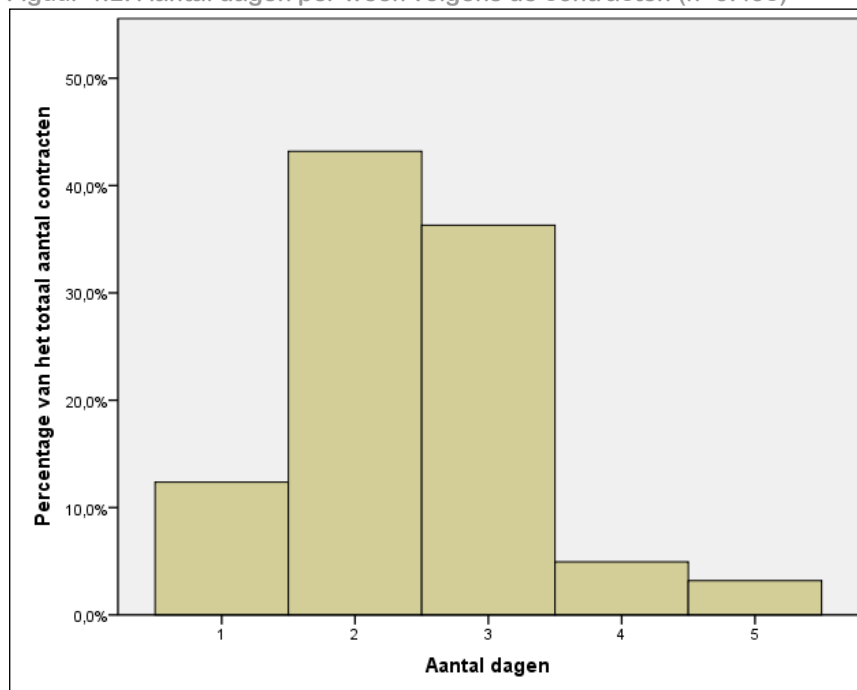
Figuur 4.1: Dagen per week in opvang volgens de contracten (n=3.438)



Uit de tabel blijkt dat de dinsdag en donderdag de meest populaire dagen zijn in de dagopvang.

Er is ook gekeken naar het aantal dagen dat een kind gemiddeld wordt geplaatst in de dagopvang.

Figuur 4.2: Aantal dagen per week volgens de contracten (n=3.438)



Gemiddeld nemen ouders 2,43 dagen per week af in de dagopvang. Het meest voorkomende aantal dagen is 2.

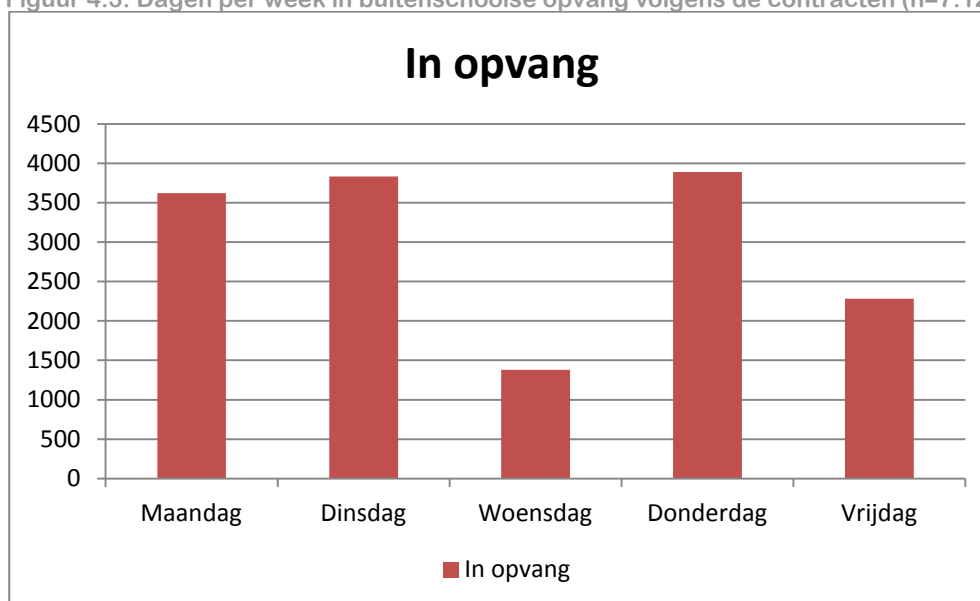
De gemiddelde contractomvang per dag is 10 en 30 minuten. De minimale contractomvang in de onderzochte organisaties is 10 uur per dag en de maximale contractomvang is 12 uur per dag.

4.2.3 Buitenschoolse opvang

Van de kinderen met contracten in de buitenschoolse opvang had in 2011 23% een contract voor 40 schoolweken en 77% een contract voor 52 weken, dat wil zeggen schoolweken en vakantieweken. In de 52 wekencontracten zijn de uren schoolweken en vakantieweken niet van elkaar te onderscheiden omdat de meeste organisaties de uren middelen over het hele jaar zodat de rekening per maand over alle maanden gelijk blijft.

In de volgende tabel geven we het gebruik in de kinderopvang over de verschillende dagen in de week (voor contracten van 40 en 52 schoolweken).

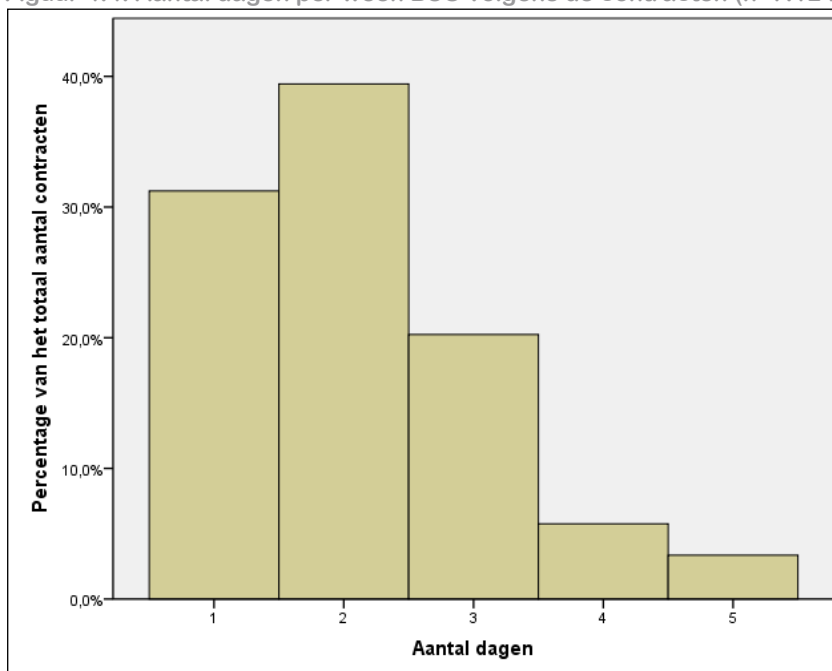
Figuur 4.3: Dagen per week in buitenschoolse opvang volgens de contracten (n=7.124)



Uit de tabel blijken met name de woensdag en de vrijdag impopulaire dagen te zijn in de buitenschoolse opvang. Met name op de woensdag dalen de contracten tot circa 36% van het aantal op de dinsdag.

Er is ook gekeken naar het aantal dagen dat een kind gemiddeld wordt geplaatst in de BSO.

Figuur 4.4: Aantal dagen per week BSO volgens de contracten (n=7.124)



Gemiddeld nemen ouders 2,11 dagen af in de buitenschoolse opvang. De meeste ouders nemen 2 dagen BSO af. De contracten in de BSO zijn dus kleiner dan die in de dagopvang.

De gemiddelde contractomvang per dag is 3 en 15 minuten op schooldagen uitgezonderd de woensdag. De minimale contractomvang in de onderzochte organisaties is 1:30 uur per dag en de maximale contractomvang is 6:15 uur per dag. Op woensdagen is de gemiddelde contractomvang 4:40 uur, met een maximum van 6:40 uur. Dit laatste gegeven komt niet helemaal overeen met de resultaten van hoofdstuk 3 waar gevonden is dat op woensdag de gemiddelde openingstijd 6:30 uur bedraagt. Waarschijnlijk past een aantal organisaties een bepaalde middeling toe bij ouders met contracten met woensdagen en overige dagen.

De contracten in de voorschoolse opvang zijn niet geanalyseerd wegens te weinig metingen.

4.3 Daadwerkelijk gebruik

4.3.1 Inleiding

Het daadwerkelijk gebruik van ouders is gemeten door in 105 locaties en 180 groepen voor dagopvang een iPad op te hangen en pedagogisch medewerkers te vragen kinderen aan en af te melden. De iPads hebben gemiddeld 3 weken op de locaties gehangen en er zijn circa 150.000 registraties van haal- en brengtijden verzameld. Per kind is per dag het volgende geregistreerd in iPlanRad.

- a. Naam houder
- b. Naam centrum

- c. Id-nummer kind
- d. Begintijd contract op betreffende dag
- e. Eindtijd contract op betreffende dag
- f. Brengtijd kind (daadwerkelijke tijd dat kind is gebracht)
- g. Haaltijd kind (daadwerkelijke tijd dat kind is opgehaald)
- h. Status
 1. Kind aanwezig maar geen bruikbare breng- of haaltijd (een van de twee metingen is vergeten)
 2. Kind niet aanwezig zonder reden
 3. Kind niet aanwezig wegens vakantie
 4. Kind niet aanwezig wegens ziekte
 5. Kind aanwezig op incidentele basis
 6. Kind niet aanwezig (flexibel contract)
 7. Status van het kind is onbekend
 8. Kind aanwezig en bruikbare breng en haaltijd

4.3.2 Kinderdagopvang

De resultaten zijn gebaseerd op de gegevens van 3.671 unieke kinderen, in 105 locaties en 180 groepen.

Tabel 4.1: Aanwezigheid kinderen in dagopvang volgens iPlanRad (n=115.101)

Categorie	Aantal	Percentages
Aanwezig	104.678	90,94%
Niet aanwezig	10.423	9,06%
Totaal	115.101	100,00%

We hebben in totaal 115.101 records van de breng en haaltijden van kinderen. Daarvan weten we van 85.489 de breng- en haaltijden. Van het totaal aantal kinderen met een contract was 9,06% de kinderen op de betreffende dag niet aanwezig (reden niet bekend, ziek of met vakantie). Gemiddeld genomen is op een willekeurige dag 90,94% aanwezig.

In het onderzoek zijn twee vakantie weken meegenomen. De voorjaarsvakantie en de meivakantie. Gedurende deze vakanties steeg de no show naar 21%. Wij hebben geen gegevens ten aanzien van de zomervakantie.

Er is ook gekeken naar de no show per dag.

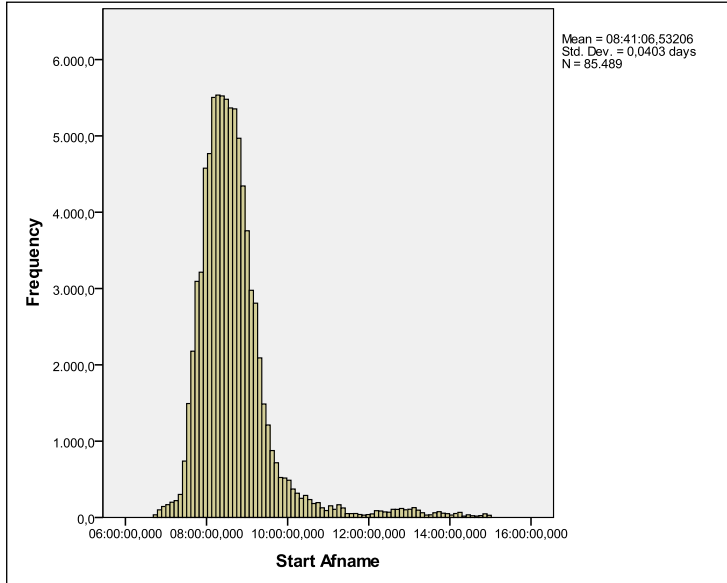
Tabel 4.2: No show per dag volgens iPlanRad (n=115.101)

KDV	Ma	Di	Woe	Do	Vrij	Totaal
No Show	2.120	2.375	1.759	2.227	1.942	10.423
Show	21.105	24.167	18.858	22.474	17.902	104.506
N/S %	9,13%	8,95%	8,53%	9,02%	9,79%	9,06%

De no show is over de hele week bijna gelijk.

Van de kinderen waarvan we een haal- en brengtijd hebben is gekeken naar de brengtijd. Deze wordt in de onderstaande grafiek weergegeven.

Figuur 4.5: Brengtijd dagopvang volgens iPlanRad (n=85.489)

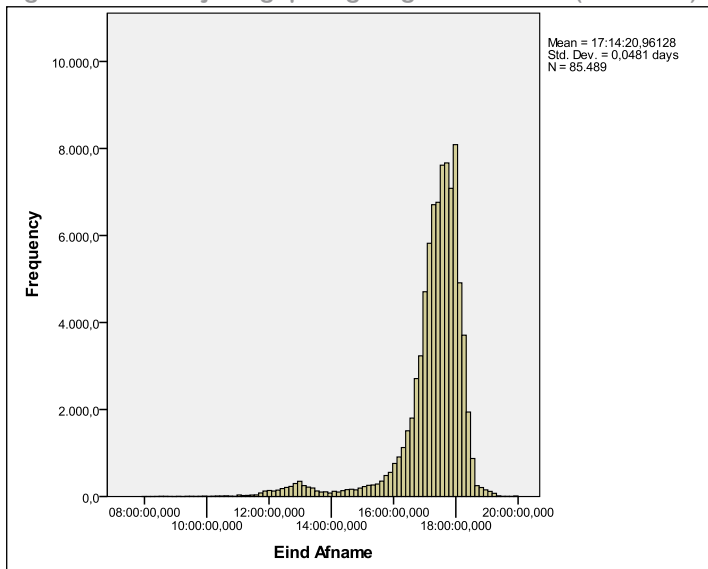


Uit de grafiek (gebaseerd op 85.489 metingen) volgt het volgende:

- **18% wordt voor 8:00 uur gebracht;**
- **Veruit de meeste kinderen worden gebracht tussen 8 en 9 uur;**
- **De gemiddelde brengtijd is 8:41 uur;**
- **Kinderen worden tot het begin van de middag gebracht.**

In de volgende grafiek presenteren we de haaltijd.

Figuur 4.6: Haaltijd dagopvang volgens iPlanRad (n=85.489)

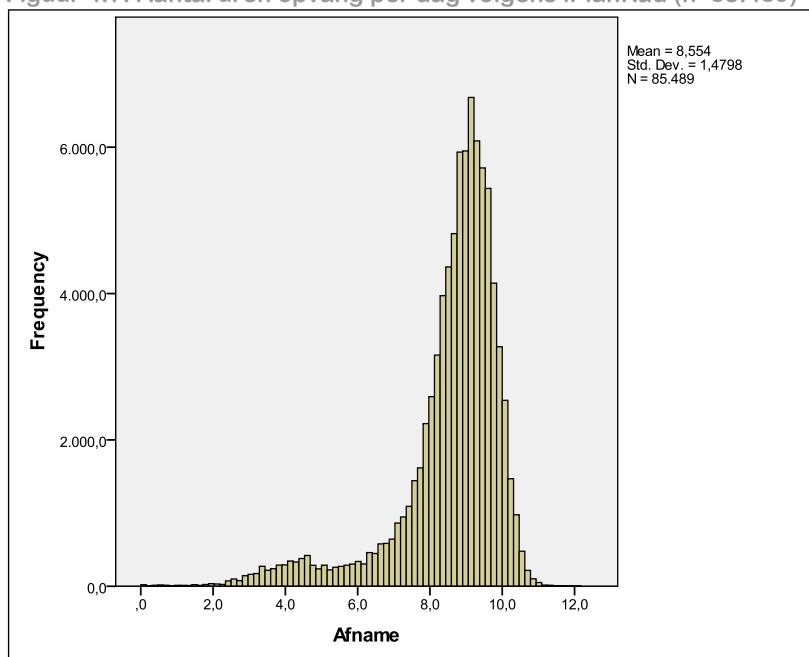


Uit de grafiek volgt het volgende:

- Kinderen worden vanaf het begin van de middag opgehaald
- De gemiddelde ophaaltijd is 17:14 uur
- Circa 18% wordt na 18:00 opgehaald

We hebben ook het aantal uren per dag dat kinderen worden opgevangen is geregistreerd.

Figuur 4.7: Aantal uren opvang per dag volgens iPlanRad (n=85.489)



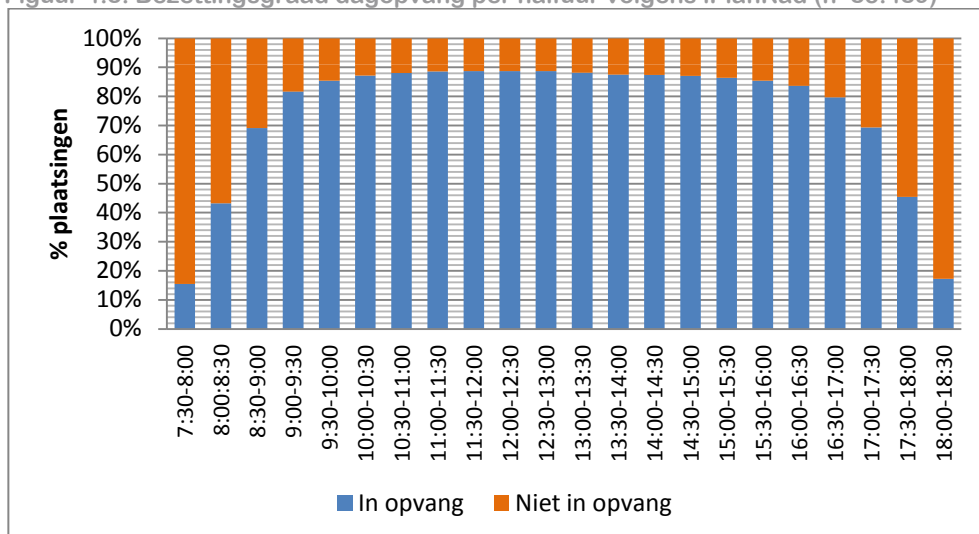
Uit de grafiek volgt het volgende:

- Ongeveer 5% van de kinderen verblijft langer dan 10 uur op de opvang
- De gemiddelde verblijfsduur is 8 uur en 34 minuten (berekend per kind).

Gerelateerd aan de openingstijden is de afname gemiddeld 81% van het aantal openingsuren.

Tot slot hebben we over de gehele dag per uur gekeken welk percentage kinderen daadwerkelijk aanwezig was op de opvang.

Figuur 4.8: Bezettingsgraad dagopvang per halfuur volgens iPlanRad (n=85.489)



De staf 7.30 – 8:00 uur geeft de kinderen aan die tussen 7:30 uur en 8:00 uur worden gebracht enzovoort. Het beeld komt overeen met de eerdere grafieken. Om 10 uur zit de dagopvang in Nederland bijna vol en om 16 uur begint de daling.

4.3.3 Buitenschoolse opvang

De resultaten zijn gebaseerd op de gegevens van 1.588 unieke kinderen, in 36 locaties en 52 groepen voor BSO.

Tabel 4.3: Aanwezigheid Voorschoolse opvang volgens iPlanRad (n=5.321)

Categorie	Aantal	Percentages
Aanwezig	1.098	20,6%
Niet aanwezig	4.223	79,4
Totaal	5.321	100,00%

Van alle kinderen met een contract voor Voorschoolse Opvang (VSO) is slechts 20,64% daadwerkelijk aanwezig. De no show is bijna 80%.

In de volgende tabel wordt de aanwezigheid in de naschoolse opvang (kort) in een schoolweek gegeven. Met kort bedoelen we opvang die doorgaans om 15.00 uur begint op maandag, dinsdag, donderdag of vrijdag.

Tabel 4.4: Aanwezigheid naschoolse opvang kort volgens iPlanRad (n=17.212)

Categorie	Aantal	Percentages
Aanwezig	11.392	66,1%
Niet aanwezig	5.820	33,9%
Totaal	17.212	100,00%

We zien dat 66,1% van de kinderen met een naschoolse opvang contract daadwerkelijk de naschoolse opvang bezoekt.

Er is ook gekeken naar de no show per dag.

Tabel 4.5: No show per dag volgens iPlanRad (n=17.212)

NSO	Ma	Di	Woe	Do	Vrij	Totaal
No show	1.460	2.105	631	2.037	1.264	7.497
Show	3.035	4.594	1.448	3.838	1.650	14.565
N/S %	32,48%	31,42%	30,35%	34,67%	43,38%	33,98%

De no show in de bso is het hoogst op de vrijdag, dan komt gemiddeld 43% van de kinderen met een contract voor de vrijdag niet.

Tot slot kijken we naar de opvang gedurende de vakantieweken.

In het onderzoek zijn twee vakantie weken meegenomen. De voorjaarsvakantie en de meivakantie.

Uren per dag

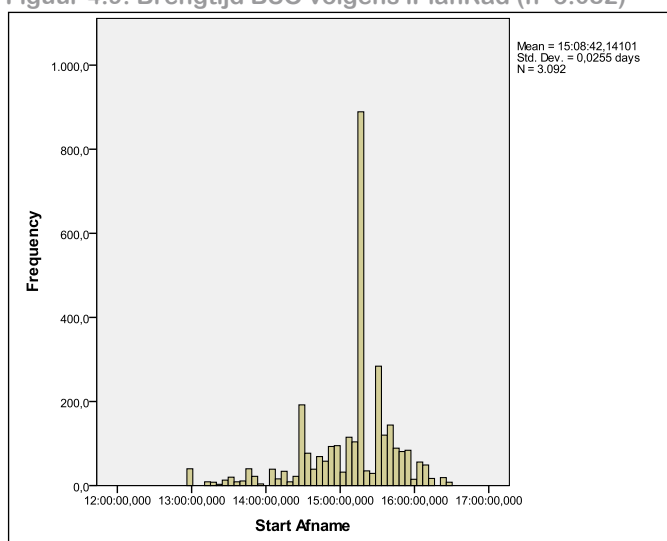
Tabel 4.6: Aanwezigheid buitenschoolse opvang vakantieweken volgens iPlanRad (n=520)

Categorie	Aantal	Percentages
Aanwezig	437	84,0%
Niet aanwezig	83	16,0%
Totaal	520	100,00%

De aanwezigheid in de vakantieweken is vrij hoog te noemen, 84%. De reden is waarschijnlijk dat veel ouders de mogelijkheid hebben om al dan niet voor vakantieopvang te kiezen en dat ouders die er voor kiezen er daarom ook daadwerkelijk gebruik van maken.

Evenals in de dagopvang is gekeken naar de breng- en haaltijden.

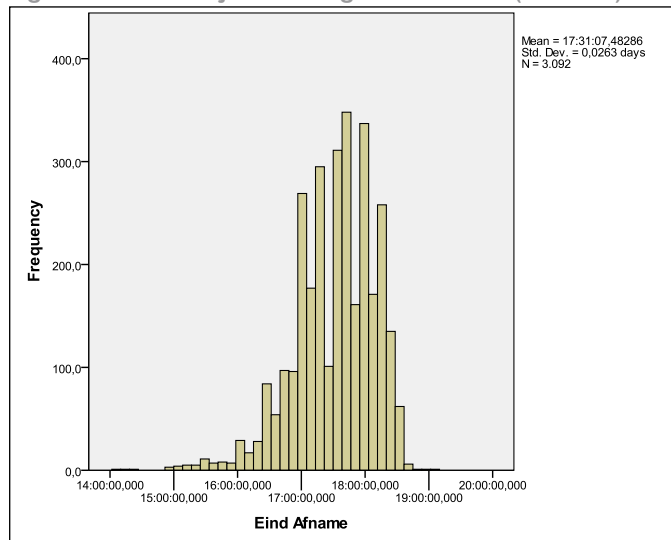
Figuur 4.9: Brengtijd BSO volgens iPlanRad (n=3.082)



Uit de grafiek (gebaseerd op 3.092 metingen) volgt het volgende:

- Naschoolse opvang begint rond 14:30 hoewel er een paar kinderen zijn die iets eerder beginnen;
- De grote piek is om 15:08 uur;
- Bij deze brengtijden moet er rekening mee worden gehouden dat de brengtijd op de locatie wordt ingevoerd. Pedagogisch medewerkers zijn vaak al een kwartier voordat de school sluit aanwezig op het schoolplein.

Figuur 4.10: Haaltijd BSO volgens iPlanRad (n=3.092)

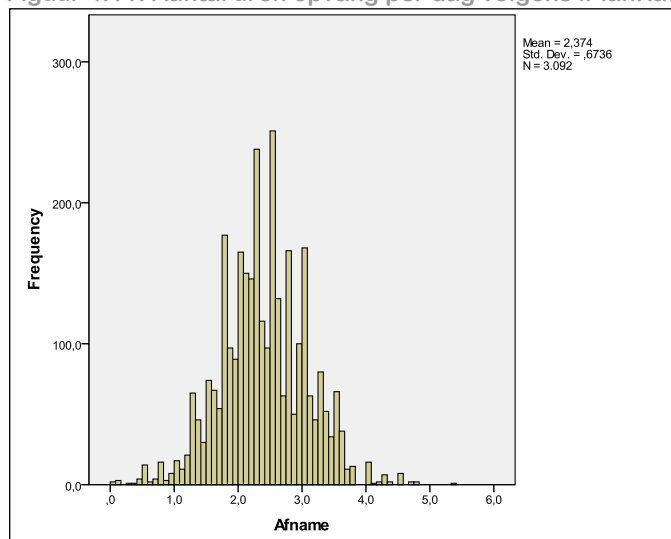


Uit de grafiek (gebaseerd op 3.092 metingen) volgt het volgende:

- Kinderen worden vanaf 16:00 uur opgehaald;
- Gemiddeld worden de kinderen om 17:31 opgehaald, dit is een kwartier later dan in de dagopvang.

We hebben ook het aantal uren per dag geregistreerd.

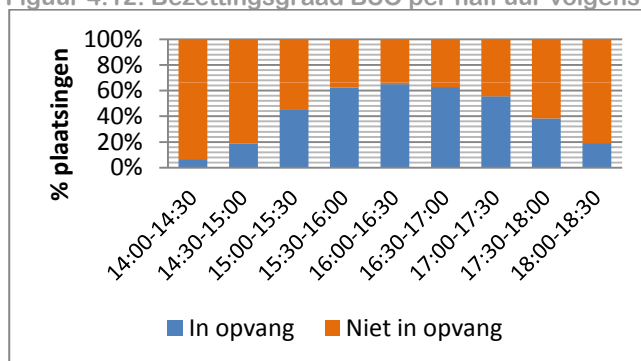
Figuur 4.11: Aantal uren opvang per dag volgens iPlanRad (n=3.092)



Gemiddeld maken kinderen 2:22 uur gebruik van kinderopvang op de korte middagen. Daarbij moet wel rekening worden gehouden met het gegeven dat pedagogisch medewerkers vaak een kwartier eerder op het schoolplein staan om de kinderen op te vangen.

Tot slot hebben we over de gehele dag per uur gekeken welk percentage kinderen daadwerkelijk aanwezig was op de opvang. Het betreft de naschoolse opvang op een korte dag.

Figuur 4.12: Bezettingsgraad BSO per half uur volgens iPlanRad (n=3.092)



Bij het interpreteren van de grafiek moet men er rekening mee houden dat de meeste BSO's om 15:00 uur starten.

4.4 Vraag volgens enquête

4.4.1 Inleiding

In de laatste twee weken van april 2012 is een webenquête gehouden onder ouders met kinderen in de kinderopvang en buitenschoolse opvang. De vraagstelling van de enquête is weergegeven in de bijlage. De namen en adressen van ouders zijn aangedragen door BOinK. In totaal zijn 3.000 ouders aangeschreven en hebben 550 ouders gereageerd. Van deze respondenten waren 28 enquêtes niet bruikbaar omdat de respondenten geen kinderen hadden op de dagopvang of buitenschoolse opvang maar wel gebruik maakten van gastouderopvang of peuterspeelzaalwerk. Van de respondenten hadden 246 een kind op de dagopvang, 171 een kind in de buitenschoolse opvang en 105 twee of meer kinderen in de dagopvang en buitenschoolse opvang. De analyse is gebaseerd op 351 ouders die gebruikmaken van dagopvang en 276 ouders die gebruikmaken van buitenschoolse opvang.

4.4.2 Kinderdagopvang

Achtereenvolgens bekijken we de openingstijden, het daadwerkelijke gebruik het aantal dagen dat kinderen gebruikmaken van opvang en de wensen die ouders hebben ten aanzien van de opvang.

Tabel 4.7: Openingstijden dagopvang volgens enquête (n=351)

Openingstijd	Percentage
Openingstijd = < 7 uur	21%
Openingstijd > 7 en <=7.30	60%
Openingstijd > 7.30 uur	16%
Anders/flexibel	2%

Volgens de meeste ouders start het de locatie van hun kind om 7:30 uur of iets eerder.

Tabel 4.8: Sluitingstijd dagopvang volgens enquête (n=351)

Sluitingstijd	Percentage
Sluitingstijd <= 17.30 uur	2%
Sluitingstijd > 17.30 en <= 18.00 uur	43%
Sluitingstijd > 18 uur en <= 18.30	39%
Sluitingstijd > 18.30 uur	5%

Volgens de meeste ouders sluit de locatie om 18:00 uur of iets eerder.

Aan de ouders is gevraagd of zij de hele openingstijd moeten betalen. Volgens 90% van de ouders is dit het geval. Opvallend is dat 10% aangeeft een gedeelte van de openingstijd te betalen (2,8%) of alleen de uren waar men daadwerkelijk gebruik van maakt (7,7%). Vervolgens is gevraagd hoeveel dagen per week van de opvang gebruik wordt gemaakt.

Tabel 4.9: Aantal dagen per week volgens enquête (n=351)

Aantal dagen per week	Percentage
1 dag	10%
2 dagen	37%
3 dagen	41%
4 dagen	6%
5 dagen	1%
Anders / verschillend	1%

Het gemiddelde gebruik van de responderende ouders is 2,7 dag per week. Volgens het deelonderzoek naar de afgenomen contracten nemen ouders 2,4 dagen af.

Er is ook aan ouders gevraagd hoeveel uren zij daadwerkelijk op een 'gemiddelde' dag gebruikmaken van dagopvang.

Tabel 4.10: Gebruik per dag volgens enquête (n=351)

Aantal uren per dag	Percentage
Minder dan 8 uur	5%
8 uur	14%
9 uur	43%
10 uur	31%
Meer dan 10	4%

Volgens de enquête maken ouders gemiddeld 8,9 uur, dus bijna 9 uur, daadwerkelijk gebruik van opvang. Ouders is gevraagd hoeveel weken zij per jaar geen gebruikmaken van opvang, terwijl zij daar wel voor betalen.

Tabel 4.11: Geen gebruik maken dagopvang volgens enquête (n=351)

Aantal weken vakantie per jaar	Gemiddeld
Zomervakantie	2,53
Kerstvakantie	0,66
Overige vakanties	1,22
Totaal	4,33

In totaal maken ouders 4,33 weken per jaar geen gebruik van opvang wegens vakanties. Ouders werkzaam in het onderwijs gaven aan behoefte te hebben aan contracten met 40 schoolweken.

Tot slot is aan ouders gevraagd wat de wensen zijn ten aanzien van het aanbod van de kinderopvang.

Tabel 4.12: Wensen ten aanzien van dagopvang volgens enquête (n=351)

Wensen ten aanzien van het aanbod	Percentage
Geen, huidige aanbod voldoet	29,6%
Aanpassen brengtijden	25,1%
Aanpassen haaltijden	25,6%
Mogelijkheid vakantie op te nemen waarvoor dan niet betaald hoeft te worden ¹⁶	63,5%

Volgens bijna 30% voldoen de huidige openingstijden aan de behoefte. Een kwart van de ouders zou andere brengtijden willen, 8 uur wordt het meest genoemd. Een kwart van de ouders zou andere haaltijden willen, in de meeste gevallen zou 17:30 uur volstaan. De meeste ouders, bijna tweederde heeft de wens dat weken waarin het gezin op vakantie is niet hoeven te worden betaald.

¹⁶ De klankbordgroep heeft de vraagstelling bij dit onderwerp 'suggestief' genoemd. De vragenlijst is opgenomen in de bijlage.

4.4.3 Buitenschoolse opvang

Evenals in de dagopvang bekijken we achtereenvolgens de openingstijden, het daadwerkelijke gebruik, het aantal dagen dat kinderen gebruikmaken van opvang en de wensen die ouders hebben ten aanzien van de buitenschoolse opvang.

Tabel 4.13: Openingstijden BSO (niet op woensdag) volgens enquête (n=276)

Begintijd (niet op woensdag)	Percentage
Openingstijd < 15 uur	24%
Openingstijd = 15 uur	50%
Openingstijd > 15 uur	20%
Anders/flexibel	7%

Volgens de meeste ouders start de locatie van hun kind om 15:00 uur.

Tabel 4.14: Openingstijden op woensdag volgens enquête (n=276)

Begintijd op woensdag	Percentage
Openingstijd < 12 uur	3%
Openingstijd = 12 uur	47%
Openingstijd > 12 uur	34%
Niet bekend (maakt geen gebruik)	7%
Geen BSO mogelijk op woensdag	6%
Anders/flexibel	3%

Volgens de meeste ouders start de opvang op woensdag om 12:00 uur. Volgens de ouders begint de opvang in 84% van de gevallen op tijd, met andere woorden er zit geen overlap tussen het einde van de school en de start van de opvang. Volgens 13% van de ouders zit er wel overlap tussen de sluiting van de school en het begin van de opvang. Volgens 3% van de ouders start de opvang ietsje later dan de sluiting van de school.

Tabel 4.15: Sluitingstijden BSO volgens enquête (n=276)

Sluitingstijd	Percentage
Sluitingstijd <= 17.30 uur	2%
Sluitingstijd > 17.30 en <= 18.00 uur	31%
Sluitingstijd > 18 uur en <= 18.30	55%
Sluitingstijd > 18.30 uur	6%

Volgens de meeste ouders sluit de locatie om 18:30 uur of iets eerder. Dit is opvallend omdat volgens ouders de dagopvang gemiddeld eerder sluit om 18:00 uur.

Aan de ouders is gevraagd of zij de hele openingstijd moeten betalen. Volgens 96% van de ouders is dit het geval. Opvallend is dat 4,1% aangeeft een gedeelte van de openingstijd te betalen (2,8%) of alleen de uren waar men daadwerkelijk gebruik van maakt (3,3%). In de dagopvang hadden iets meer ouders de mogelijkheid om een gedeelte of flexibel te betalen.

Vervolgens is gevraagd hoeveel dagen per week van de opvang gebruik wordt gemaakt.

Tabel 4.16: Aantal dagen BSO volgens enquête (n=276)

Aantal dagen per week	Percentage
1 dag	19%
2 dagen	49%
3 dagen	24%
4 dagen	7%
5 dagen	1%
Anders / verschillend	1%

Het gemiddelde gebruik van de responderende ouders is 2,26 dag per week. Dit is minder dan de dagopvang (2,7 dag per week). Volgens het deelonderzoek naar de contracten nemen ouders iets minder dagen af, te weten 2,14.

Er is ook aan ouders gevraagd hoeveel uren zij daadwerkelijk op een 'gemiddelde' dag gebruikmaken van dagopvang.

Tabel 4.17: Aantal uren BSO per dag volgens enquête (n=276)

Aantal uren per dag (niet woensdag)	Percentage
Minder dan 1 uur	3%
2 uur	33%
3 uur	49%
4 uur	10%
Meer dan 4 uur	5%

Volgens de enquête maken ouders gemiddeld 2,86 uur, dus bijna 3 uur, daadwerkelijk gebruik van opvang.

Ouders is gevraagd hoeveel weken zij per jaar geen gebruikmaken van opvang, terwijl zij daar wel voor betalen.

Tabel 4.18: Aantal weken BSO vakantie per jaar volgens enquête (n=276)

Aantal weken vakantie per jaar	Gemiddeld
Zomervakantie	2,60
Kerstvakantie	0,79
Overige vakanties	1,23
Totaal	4,62

In totaal maken ouders 4,62 weken per jaar geen gebruik van opvang wegens vakanties. Tot slot is aan ouders gevraagd wat de wensen zijn ten aanzien van het aanbod van de kinderopvang.

Tabel 4.39: Wensen ten aanzien van het aanbod BSO volgens enquête (n=276)

Wensen ten aanzien van het aanbod	Percentage
Geen, huidige aanbod voldoet	40,2%
Aanpassen brengtijden	8,0%
Aanpassen haaltijden	29,7%
Mogelijkheid vakantie op te nemen waarvoor dan niet betaald hoeft te worden	50%

Volgens ruim 40% voldoen de huidige openingstijden aan de behoefte. Meer dan een kwart van de ouders zou andere haaltijden willen, in de meeste gevallen zou 18.00 uur volstaan. De meeste ouders, bijna de helft heeft de wens dat vakantieweken niet hoeven te worden betaald. Het gaat om 4,62 weken, een maand per jaar. Deze wens is opvallend omdat 67% van de opvangondernemers deze mogelijkheid reeds aanbiedt. Blijkbaar is het niet alle ouders duidelijk dat zij de mogelijkheid hebben de vakanties facultatief op te nemen.

4.5 Samenvatting

In dit hoofdstuk is gekeken naar de vraag van ouders. Er is gekeken naar de contracten die ouders afsluiten, het daadwerkelijke gebruik van opvang en de wensen van ouders.

Contracten

Volgens de analyse van de contracten die ouder afnemen in de dagopvang kopen ouders gemiddeld 2,43 dagen opvang per week. De gemiddelde contractduur per dag is 10:30 uur.

Volgens de analyse van de contracten in de BSO nemen ouders 2,11 dagen per week af en zijn de woensdagen en vrijdagen impopulair. Van de ouders heeft 23% een 40 schoolweken contract en 77% een 52 wekencontract. De gemiddelde contractduur op een schooldag, niet zijnde woensdag is 3:15 uur.

Daadwerkelijk gebruik

Kinderen die gebruikmaken van dagopvang worden gemiddeld om 8:41 gebracht en om 17:14 opgehaald. Gemiddeld maken ouders per dag iets meer dan 8 en een half uur (8 uur en 34 minuten) gebruik van de opvang (dit is 82% van wat mogelijk is). Daarnaast hebben kinderopvangorganisaties iedere dag te maken met gemiddeld 9% no –show wegens vrije dagen, ziekte en andere oorzaken. De no show gedurende de voorjaars- en meivakantie was gemiddeld 21%. De no show tijdens de zomervakantie is niet onderzocht.

Het beeld dat is ontstaan uit het daadwerkelijke gebruik komt overeen met de resultaten van de enquête. De schatting van het gebruik per dag door ouders komt bijna een op een overeen met het beeld van de iPads. Ouders maken volgens de enquête in de dagopvang gemiddeld 9 uur per dag gebruik (daadwerkelijk 8:34 uur). Bovendien maken zij volgens de enquête op jaarbasis 4,33 weken geen gebruik van opvang wegens vakanties.

In de buitenschoolse opvang maken ouders/kinderen gemiddeld 2 uur en 22 minuten van opvang gebruik, dit is 74% van de uren per dag gebruik van de opvang (rekeninghoudend met een kwartier wachttijd voor de pedagogisch medewerkers). Daarnaast blijkt de no show in de buitenschoolse opvang gemiddeld 33% in de schoolweken. De no show in de twee onderzochte vakantieweken is minder hoog dan in de schoolweken te weten 16%. De no show in de zomervakantie is niet onderzocht. Het gemiddeld gebruik is volgens de enquête iets minder dan 3 uur per dag en ouders zouden gemiddeld 4,62 weken geen gebruikmaken van opvang vanwege vakanties.

5 Het rekenmodel

5.1 Inleiding

De opdrachtgevers hebben behoefte aan een rekenmodel waarin de kosten van de kinderopvang kunnen worden berekend. Dit model is nodig om de consequenties van grotere flexibilisering van het aanbod zichtbaar te maken. Het model is ontwikkeld door uit te gaan van de situatie begin 2012. Een aantal kinderopvangorganisaties heeft hun jaarrekeningen, begrotingen en maandgegevens aan de onderzoekers beschikbaar gesteld. Daarnaast is gebruik gemaakt van gegevens van het Waarborgfonds Kinderopvang en Ayit Consultancy.

Het model is voorgelegd aan de klankbordgroep van de Brancheorganisatie. De klankbordgroep heeft belangrijke adviezen gegeven om het model beter werkbaar te maken.

5.2 Voorwaarden en uitgangspunten

Doel van het model is de berekening van de gevolgen van verschillende vormen van flexibilisering. Met flexibilisering veranderen de inkomsten (ouders nemen meer of minder uren af) en de variabele kosten. De variabele kosten zijn voornamelijk personeelskosten. Bedrijfskosten en overhead zijn voor het grootste deel vast. Het is daarom belangrijk dat per kostenpost duidelijk is of de post variabel is dan wel vast.

In het model is daarnaast gebruik gemaakt van drie soorten variabelen

- Inputvelden: velden waar een getal of bedrag kan worden ingevoerd, zoals de prijs per uur of het aantal kinderen in een groep, deze velden zijn variabel in te vullen. Het zijn deze velden die veranderen als ouders meer keuzevrijheid wordt geboden.
- Berekeningen: velden die volgens een vaste formule worden berekend, deze velden worden niet ingevuld maar volgen uit inputvelden en stamgegevens.
- Stamgegevens: gegevens die volgen uit een tabel (CAO) of ander onderzoek (bijvoorbeeld WBF), deze gegevens kunnen variëren als de stamgegevens (CAO of convenantafspraken) veranderen.

5.3 Rekenmodel

Er zijn vijf rekenmodellen ontwikkeld te weten:

- Groep 0 t/m 1
- Groep 2 t/m 3
- Groep 0 t/m 3
- Groep 4 t/m 12
- Een vestigingsmodel opgebouwd uit de volgende groepen
 - 1 groep 0-2
 - 1 groep 2-4
 - 1 groep 0-4
 - 1 groep BSO 52 weken

Tabel 5.1: Uitleg en berekening kostprijsmodel 0-2 jarigen

Item	Input, Berekening of Stamgegevens	Waarde in model	Bron
Kosten			
1. Aantal pm-ers	Input	2	PKR – convenant
2. Maximaal aantal kinderen volgens convenant	Input	9	PKR – convenant
3. Salaris PM	Stamgegeven	€ 1.990	CAO salaristabel schaal 13
4. Salaris per uur:	Berekening	€ 12,76	12 * maandsalaris / (52 weken * 36 uur)
5. Openingsuren per week	Input	55 uur	Meest voorkomend volgens contracten
6. Uren PM-ers	Berekening	110	Openingsuren * Aantal pm-ers
7. Convenant (aantal uren per week dat volgens convenant 1 pedagogisch medewerker nodig is)	Stamgegeven	15 uur	Convenant
8. Randen van de dag	Input	0 %	Aantal uren dat -1 pm-er nodig is volgens convenant, volgt uit gegevens iPads, percentage
9. Totaal aantal uren inzet per week	Berekening	95 uur	Uren PM-ers minus convenant * (1-Randen van de dag)
10. Loonkosten per week	Berekening	€ 1.211,86	Inzet per week*salaris per uur
11. Verlofvervangning	Stamgegeven	11,21%	CAO
12. Ziekteverzuimpercentage	Input	5%	Ervaringsgegevens ¹⁷
13. Indirecte uren/cursussen (percentage)	Input	10%	Ervaringsgegevens (in de bso 20%)
14. Werkgeverslasten (percentage)	Input	23%	Belastingdienst
15. Diverse opslagen, eindejaars ed (percentage)	Input	12,9%	CAO
16. Totale loonkosten per week	Berekening	€ 2.161,61	Loonkosten per week * (verlofvervangning, ziekteverzuim, indirecte kosten, werkgeverslasten en opslagen)
Post 16 verandert als het aanbod wijzigt (bijvoorbeeld andere openingsuren)			
17. Overige loonkosten gefixeerd bedrag (overhead)	Stamgegeven	€ 323,73	NCK Benchmark 2010 Ayit
18. Huisvestingslasten gefixeerd bedrag	Stamgegeven	€ 332,96	WBF, Rapport Kenniscentrum 2011
19. Overige bedrijfslasten gefixeerd bedrag	Stamgegeven	€ 396,25	WBF, Rapport Kenniscentrum 2011
Post 17, 18 en 19 worden verondersteld niet te variëren met de wijziging van het aanbod			
20. Totale kosten per jaar	Berekening	€ 170.465	Totale loonkosten + overige loonkosten + huisvestingslasten + overige bedrijfslasten

¹⁷ Vertrouwelijke informatie van vier kinderopvangorganisaties.

Item	Input, Berekening of Stamgegevens	Waarde in model	Bron
21. Marge	Berekening	- €24.067,42 ¹⁸ ,-	Omzet minus kosten
Omzet			
22. uurtarief	Input	€ 6,54	Gemiddelde volgens websites
23. Te factureren uren	Input	55 uur	Meest voorkomend aantal uren per week volgens websites
24. Bezettingsgraad groep	Input	85%	Ervaringsgegeven
25. Omzet per groep per week	Berekening	€ 2.751,71	Uurtarief*aantal kinderen*bezettingsgraad
26. Aantal rekenweken opening	Input	52	Meest voorkomende berekeningswijze
27. Omzet per jaar	Berekening	€ 143.089	Omzet per week * rekenweken

Het rekenmodel is vervolgens ingevoerd in Excel. Belangrijk in het Excel bestand is dat de formules zo zijn ingesteld dat veranderingen in het aantal uren per dag of dagen per jaar direct vertaald worden in alle velden. De consequenties van bijvoorbeeld 6 weken facultatieve vakantieweken worden berekend voor alle bovenstaande velden. Op deze wijze zijn de gevolgen voor kosten en opbrengsten direct zichtbaar. Uitgangspunt daarbij is dat de personeelskosten variëren en de huisvestingslasten en bedrijfskosten gelijk blijven.

5.4 Rekenmodel andere groepen

Tabel 5.2: Berekening kostprijsmodel alle groepen

Item	0-2	2-4	0-4	BSO school	BSO vakantie
1. Aantal pm-ers	2	2	2	2	2
2. Maximaal aantal kinderen volgens convenant	9	14	12	20	20
3. Salaris PM	€ 1.990	€ 1.990	€ 1.990	€ 1.990	€ 1.990
4. Salaris per uur:	€ 12,76	12,76	12,76	12,76	12,76
5. Openingsuren per week	55 uur	55 uur	55 uur	20,75 uur	55
6. Uren PM-ers	110 uur	110 uur	110	35 uur	110
7. Convenant (aantal uren per week dat volgens convenant 1 pedagogisch medewerker nodig is)	15 uur	15 uur	15 uur	0 uur	15 uur
8. Randen van de dag	0 %	0 %	0 %	0 %	0%
9. Totaal aantal uren inzet per week	95 uur	95 uur	95 uur	35 uur	95 uur
10. Loonkosten per week	€ 1.211,86	€ 1.211,86	€ 1.211,86	€ 529,39	€ 1.211,86
11. Verlofvervangning	11,21%	11,21%	11,21%	11,21%	11,21%

¹⁸ In groepen van 0-2 is de marge negatief, dit wordt gecompenseerd door de andere groepen.

Item	0-2	2-4	0-4	BSO school	BSO vakantie
12. Ziekteverzuimpercentage	5%	5%	5%	5%	5%
13. Indirecte uren/cursussen (percentage)	10%	10%	10%	20%	20%
14. Werkgeverslasten (percentage)	23%	23%	23%	23%	23%
15. Diverse opslagen, eindejaars ed (percentage)	12,9%	12,9%	12,9%	12,9%	12,9%
16. Totale loonkosten per week	€ 2.161,61	€ 2.161,61	€ 2.161,61	€ 1.020,13	€ 2.161,61
17. Overige loonkosten gefixeerd bedrag (Overhead)	€ 323,73	€ 323,73	€ 323,73	€ 270,17	€ 323,73
18. Huisvestingslasten	€ 332,96	€ 332,96	€ 332,96	€ 212,48	€ 332,96
19. Overige bedrijfslasten	€ 396,25	€ 396,25	€ 396,25	€ 252,87	€ 396,25
20. Totale kosten per jaar	€ 167.156	€ 197.574	€ 185.407	€ 70.625	€ 51.692
21. Marge	-€ 24.067,42 ¹⁹	€ 25.008,25	€ 5.377,98	-€ 383,08	€ 4163,40
22. uurtarief	€ 6,54	€ 6,54	€ 6,54	€ 6,51	€ 6,51
22. Te berekenen uren per week	55 uur	55 uur	55 uur	21,50	55
23. Bezettingsgraad groep	85%	85%	85%	65%	65%
24. Omzet per groep per week	€ 2.751,71	€ 4.280,43	€ 3.668,94	€ 1.756,07	€ 4.654,65
25. Aantal rekenweken opening	52	52	52	40	12
26. Omzet per jaar	€ 143.089	€ 222.583	€ 190.785	€ 82.026	€ 55.856

Met dit overzicht wordt inzicht gegeven in de bedrijfsvoering van kinderopvangorganisaties. In de klankbordgroep is overeengekomen dat bij flexibilisering het aantal uren PM-ers (item 6) en de totale loonkosten (item 16) wijzigen. Items 17, 18 en 19 (overhead, huisvesting en overige bedrijfslasten), alsmede de marge (item 21) worden constant gehouden. Het is heel goed denkbaar dat kinderopvangorganisaties ook andere kostenposten laten variëren zoals de overhead (item 17), de overige bedrijfslasten (item 19) en de marge (item 21). De benodigde stijging van het uurtarief is dan minder en de jaarprijzen dalen sneller dan in het volgende hoofdstuk is berekend.

5.5 Gebruik rekenmodel

Het rekenmodel is te downloaden via de internetsites www.bagroep.nl en www.pelosa.nl. Scenario's zijn eenvoudig in te voeren in het tabblad 'vestiging'.

Het tabblad "vestiging" biedt de volgende mogelijkheden:

¹⁹ In groepen van 0-2 is de marge negatief, dit wordt gecompenseerd door de andere groepen.

Het invoeren van locaties met verschillende aantallen groepen:

- 0-2 jarigen
- 2-4 jarigen
- 0-4 jarigen
- 4-12 jarigen schoolweken
- 4-12 jarigen vakantieweken

Het tabblad geeft per groep en per vestiging inzicht in:

- Marge (verschil opbrengsten en kosten) in huidige situatie
- Marge in het scenario
- Verschil in marge
- Verkochte uren huidige situatie
- Verkochte uren in scenario
- Verschil in uurtarief om verschil in marge op te vangen (marge blijft voor organisatie gelijk)
- Jaaromzet huidige situatie
- Jaaromzet scenario
- Omzetzaling per kindplaats (=besparing ouders)
- Marge na verhoging uurprijs, dit is de marge van organisaties bij toepassing scenario en verhoging uurprijs, deze hoort gelijk te zijn aan 'Marge in huidige situatie'.

De volgende scenario's kunnen worden ingevuld:

- Openingstijden
- Contracturen (in 4 mogelijkheden)
- Openingsweken
- Uurprijzen

In de volgende tabel wordt de situatie van een groep 0-2 jaar gegeven. De kolomen variabel en huidig zijn in het voorbeeld gelijk. Als er in de Excelsheet openingsuren of –dagen worden aangepast dan wijzigt de kolom 'variabel' om de nieuwe situatie aan te geven. In de tabel 'vestiging' wordt de situatie per kinderopvanglocatie gegeven. In dit geval is de situatie doorgerekend waarin de BSO in de vakantie wordt gemaximeerd op 10 uur per dag.

Tabel 5.3: Groep 2

					Inputvelden	
aantal pm-ers	2				Berekeningen	
maximaal aantal kinderen volgens convenant	9				Stamgegevens	
Salaris	1990	13				
salaris per uur	12,76					
Kosten per week	Variabel	Huidig		Omzet per week	Variabel	Huidig
Openingsuren per week	55,00	55,00		Uurtarief	€ 6,54	€ 6,54
Uren PM-ers	110,00	110,00		Te berekenen uren	55,00	55,00
Af: Convenant 180 min	15	15		Omzet per kindplaats per week	€ 359,70	€ 359,70
Af: rekeninghouden met randen van de dag	0%	0%				
				Bezettingsgraad groep	85,00%	85,00%
Totaal aantal inzet uren	95,00	95,00				
Totale loonkosten groep per week	1211,86	1211,86				
Verlofvervangning	11,21%	11,21%	(bron: CAO)			
Ziekteverzuimpercentage	5,00%	5,00%	(aanninge)			
Indirecte uren (OR, Cursus etc)	10,00%	10,00%				
Werkgeverslasten	23,00%	23,00%	(bron: belastingdienst)			
Diverse opslagen	12,90%	12,90%	(bron: CAO)			
Totale loonkosten groep per week	2161,61	2161,61				
Overige kosten groep - variabel						
Overhead als percentage van de omzet	323,73	323,73	(bron: Ayit)			
Overige kosten groep - vast						
Huisvestingslasten	332,96	332,96	(bron: WBFK)			
Overige bedrijfslasten	396,25	396,25	(bron: WBFK)			
Totaal kosten groep	3214,54	3214,54		Totaal omzet groep	€ 2.751,71	€ 2.751,71
Totaal kosten per uur	€ 58,45	€ 58,45		Totaal omzet per uur	€ 50,03	€ 50,03
Verhouding (loonkosten+overhead)/omzet	90,32%	90,32%				
Verhouding (huisvestings + overige lasten)/omzet	26,50%	26,50%				
Marge	€ 462,83-	€ 462,83-				
Kosten per jaar				Omzet per jaar		
Loonkosten + overhead (houdt rekening met evt vakantiesluiting)	129238	129238			€ 143.088,66	€ 143.088,66
Huisvesting + overige bedrijfslasten (altijd 52 wkn)	37918	37918				
	167156	167156				
Marge per jaar	€ 24.067,42-	€ 24.067,42-				
Openingsuren per jaar	2860	2860				

Het rekenmodel



Tabel 5.4: Vestiging (voorbeeld wijziging openingsduur BSO in de vakantie van 11 naar 10 uur per dag)

Vestiging									
		KDV		BSO SCHOOLWEKEN		BSO VAKANTIE		BSO HELE JAAR	
Huidige openingstijden		7:30	18:30	15:00	18:30	7:30	18:30	15:00	18:30
Nieuwe openingstijden		7:30	18:30	15:00	18:30	8:00	18:00	15:00	18:30
Openingsuren		55,00	55,00	18,00	20,50	50,00	55,00	25,96	28,46
Gevarieerd uren aanbod									
		100%	11,00	100%	3,50	100%	11,00	100%	3,50
		0%	10,00	0%	3,25	0%	10,00	0%	3,25
		0%	9,00	0%	3,00	0%	9,00	0%	3,00
		0%	8,00						
		100%		100%		100%		100%	
Huidig onderbezettingen uren gebruiken			Ja		N/A		Ja		Ja
Nieuw onderbezettingen uren gebruiken			100%		N/A		100%		Nee
BSO begrenzen tot 18u?					Ja				
Feestdagen niet in rekening brengen (-/- 1 week)			ja						
Centrale vakantiesluiting (dempt loonkosten)			Nee						
Huidig aantal weken			52		40		12		52
Nieuw aantal weken			52		40		12		52
Uurtarief			6,54		6,31		6,31		6,31
Randen van de dag			5,00%		2,50%		5,00%		2,50%

Vestigingstype 1						0,1635				€ 143.088,66			
								margeverlies	€ -				
Aantal kinderen op deze vestiging	75		aantal uur/dag	gem aantal uur/plaats				urenverlies	3200				
Aantal verkochte kinduren	129700	huidige	498,85	6,651282051				margeverlies / uur	#DEEL/0!	€ -			
Aantal verkochte kinduren	126500	variabel	486,54	6,487179487									
Type	Aantal	Marge variabel	Marge huidig	Verschil marge	Verkochte uren huidig	Verkochte uren variabel	Minder te subsidiëren uren	Verschil uurtarief	Jaaromzet huidig	Jaaromzet variabel	Jaaromzet var+comp	Omzet kindplaats	Marge na verhoging uurprijs
Groep 0-2	1	€ 24.067-	€ 24.067-	€ -	25740	25740	0	0,000	€ 143.089	€ 143.089	€ 143.089	0,00%	€ 24.067-
Groep 2-4	1	€ 25.008	€ 25.008	€ -	40040	40040	0	0,000	€ 222.582	€ 222.582	€ 222.582	0,00%	€ 25.008
Groep 0-4	1	€ 5.378	€ 5.378	€ -	34320	34320	0	0,000	€ 190.785	€ 190.785	€ 190.785	0,00%	€ 5.378
BSO SCHOOLWEKEN	1	€ 4.856-	€ 1.617-	€ 3.239-	16400	14400	100	0,346	€ 67.265	€ 59.062	€ 64.044	-4,79%	€ 126
BSO VAKANTIE	1	€ 1.223	€ 3.166	€ 1.943-	13200	12000	60	0,249	€ 54.140	€ 49.218	€ 52.207	-3,57%	€ 4.212
BSO HEEL JAAR	1	€ 7.218	€ 11.428	€ 4.210-	29600	27000	130	0,200	€ 121.404	€ 110.741	€ 116.138	-4,34%	€ 12.615
		€ 9.903	€ 19.295	€ 9.392-					€ 799.265	€ 775.476			



6 Effect van scenario's op de kostprijs

6.1 Inleiding

In de voorgaande hoofdstukken is de informatie naar voren gebracht over de contracten die aan ouders worden aangeboden, de contracten die worden afgenomen, het daadwerkelijke gebruik van kinderopvang, de wensen van ouders en de opbouw van de kostprijs.

In dit hoofdstuk wordt de voorgaande informatie bij elkaar gebracht en is onderzocht wat de gevolgen zijn van meer keuzevrijheid voor ouders voor de opbouw van de kostprijs.

6.2 Verschillende scenario's

In samenwerking met de klankbordgroep zijn de volgende scenario's bedacht die vervolgens zijn doorgerekend met het model van hoofdstuk 5.

- 10 (of 9) Vaste openingsuren per dag in de dagopvang/3 vaste openingsuren in de bso schoolweken (6 op woensdag)
- Binnen 11 openingsuren in de dagopvang flexibele contracten voor ouders met de volgende mogelijkheden:
 - 11 uur
 - 10 uur
 - 9 uur
 - 8 uur
- Vakantieweken in de dagopvang in twee mogelijkheden
 - Centrale sluiting
 - Flexibele sluiting, ouders kunnen zelf kiezen in welke week ze vakantie opnemen
 - 52 weken (geen vakantiesluiting)
 - 49 weken
 - 47 weken
 - 40 weken
- Jaarprijs gebaseerd op 52 weken, jaarprijs gebaseerd op 52 weken minus 6 feestdagen in 2012

In de doorberekeningen zijn de volgende uitgangspunten van belang:

1. De winstmarges zijn –absoluut- constant gehouden, met andere woorden; de winstmarges blijven in euro's gelijk aan de huidige situatie
2. Ouders betalen voor een contract met uren per dag, uren die niet onder het contract vallen worden niet door de ouders betaald.
3. De inkomsten dalen met de uren -niet in het contract- maal de uurprijs.
4. In de kosten wijzigen de personeelskosten voor zover dat binnen het convenant met het aantal uren in het nieuwe contract mogelijk is.
5. De huisvestingskosten, bedrijfskosten en overheadkosten veranderen niet en worden op het huidige niveau gehouden. Dit betekent dat in scenario's waarin het aantal openingsuren afneemt de kostprijs per uur zal stijgen. Immers de vaste lasten (bedrijfsvoering, huisvesting en overhead) wijzigen niet.

6. Het scenario ‘uurtje factuurtje’ is in dit onderzoek om verschillende redenen niet verder uitgewerkt. Meest belangrijke reden is dat de voorwaarden waaronder zo’n scenario zou kunnen worden toegepast, zoals uitvoering van het convenant en de wijze waarop de vaste kosten zouden moeten worden verdeeld over de afgenomen uren op voorhand niet duidelijk zijn. Hiervoor zou aanvullend onderzoek nodig zijn waarbij meegenomen dient te worden wat de behoefte van ouders is naar deze vorm van opvang en wat de invloed is op de pedagogische kwaliteit van de opvang, of welke randvoorwaarden er nodig zijn om kwaliteit te handhaven.

6.3 Vaste openingsduur per dag van 10 of 9 uur in de dagopvang en 3 uur in de buitenschoolse opvang

In dit scenario wordt de openingsduur in de opvang gemaximeerd en beter in lijn gebracht met de het werkelijk gebruik van de meeste ouders.

Openingsduur van 10 uur per dag (dagopvang)

In dit scenario is de openingsduur 10 uur per dag, bijvoorbeeld van 8:00 uur tot 18:00 uur. Gemiddeld neemt de openingsduur met 1 uur per dag af.

- De uurprijs zal stijgen met € 0,18.
- Doordat ouders gemiddeld 1 uur per dag minder betalen zal de jaarprijs dalen met ongeveer € 1.234,-.

Openingsduur 3 uur (BSO) in de schoolweken en 10 uur in de vakantieweken

In dit scenario wordt de openingsduur in de buitenschoolse opvang 3 uur per dag in de schooldagen (6 uur op woensdagen) en 10 uur in de schoolweken.

Schoolweken

- De uurprijs zal stijgen met € 0,46.
- Doordat ouders gemiddeld 0,5 uur (30 minuten) per dag minder betalen zal de jaarprijs voor 40 schoolweken dalen met ongeveer € 382,-

Vakantieweken

- De uurprijs zal stijgen met € 0,33.
- Doordat de ouders gemiddeld 1 uur per dag minder betalen zal de prijs voor 12 vakantieweken dalen met € 199,-.

Openingsduur van 9 uur per dag (dagopvang)

In dit geval kijken we naar de consequenties van het scenario waarin de openingsduur is gemaximeerd tot 9 uur per dag, bijvoorbeeld van 8:30 tot 17:30 uur. Gemiddeld neemt de openingsduur met twee uur per dag af.

- De uurprijs zal stijgen met € 1,19. In dit scenario kan het aantal uren pedagogisch medewerker niet evenredig met het aantal uren omlaag worden gebracht omdat bij een openingsduur van minder dan 10 uur het convenant niet meer mag worden toegepast²⁰.
- Met andere woorden er moeten dan altijd twee pedagogisch medewerkers aanwezig zijn. Het aantal uren PM-er daalt met 1 uur per dag. In de huidige situatie

²⁰ In het toetsingskader van de GGD staat: Indien bij dagopvang per dag ten minste tien aaneengesloten uren opvang wordt geboden kunnen per dag, minder beroepskrachten worden ingezet, met dien verstande dat ten minste de helft van het aantal regulier vereiste beroepskrachten wordt ingezet. Vóór 9.30 uur en na 16.30 uur mag deze afwijking beide keren niet langer duren dan anderhalf uur aaneengesloten.

- is het aantal PM uren 19 (tweemaal 11 uur minus 180 minuten volgens het convenant) en de hier berekende situatie is het aantal PM uren 18 (tweemaal 9 uur).
- Doordat ouders gemiddeld 2 uur per dag minder betalen zal de prijs per jaar ongeveer € 617,- afnemen.

Mochten de convenantpartijen overeenkomen dat het convenant en het toetsingskader kunnen worden aangepast dan zijn de consequenties als volgt.

Gezien de openingstijden in combinatie met de huidige regels, gaan wij ervan uit dat er maximaal 120 minuten (thans 180 minuten) per groep de ten minste helft van het aantal regulier vereiste beroepskrachten wordt ingezet.

- De uurprijs zal stijgen met €0,66.
- Doordat ouders gemiddeld 2 uur per dag minder betalen zal de jaarprijs dalen met ongeveer € 1.857,-, per maand is dit € 154,75.

6.4 Flexibele breng- en haaltijden

In dit scenario krijgen ouders de mogelijkheid om zelf te kiezen om 8, 9, 10 of 11 uur af te nemen. De openingsduur van de opvang blijft 11 uur.

We zijn uitgegaan van de volgende situatie op basis van de resultaten van hoofdstuk 4:

- 10% van de ouders opteert voor 8 uur
- 70% van de ouders opteert voor 9 uur
- 10% van de ouders opteert voor 10 uur
- 10% van de ouders opteert voor 11 uur

Dit scenario geeft de volgende consequenties:

- De uurprijs zal met € 1,78 stijgen. Dat komt omdat in de bedrijfsvoering van organisaties niets zal veranderen. Het gebruik door ouders over de dag blijft hetzelfde, de inzet van pedagogisch medewerkers blijft gelijk.
- De jaarprijs zal voor ouders gemiddeld met € 1.203 toenemen.
- Per groep en per contract zijn de consequenties als volgt:

Tabel 6.1: Consequenties flexibele uren binnen 11 openingsuren, 70% kiest voor 9 uur, per groep en per gekozen contracturen

Groep 0-2	
11 uur:	€ 24.167
10 uur:	€ 21.970
9 uur:	€ 19.773
8 uur:	€ 17.567
GROEP 2-4	
11 uur:	€ 23.523
10 uur:	€ 21.385
9 uur:	€ 19.246
8 uur:	€ 17.108
GROEP 0-4	
11 uur:	€ 23.716
10 uur:	€ 21.560
9 uur:	€ 19.404
8 uur:	€ 17.248

- Alleen de ouders die 8 uur afnemen hebben baat bij dit scenario. Voor deze ouders wordt de prijsstijging per uur ruimschoots gecompenseerd door de vermindering in aantal uren per dag (-3,5 uur).
- De consequenties worden voor ouders gunstiger als organisaties hun groepen en vestigingen programmeren op basis van openingsduur. Als alle ouders die voor 8 uur opvang opteren in dezelfde vestiging of groep kunnen worden opgevangen dan kan de inzet van pedagogisch medewerkers wel worden aangepast aan de nieuwe contracten. Ouders zullen dan misschien wel iets verder moeten reizen om de locatie te vinden die de op hun behoefte afgestemde openingsduur aanbiedt. Dit scenario werkt gunstig uit voor grote organisaties die in hun aanbod per vestiging kunnen variëren. Het scenario is ongunstig voor kleine organisaties en organisaties op het platteland.

We hebben dit scenario ook uitgewerkt voor een andere voorkeursverdeling waarbij 70% van de ouders kiest voor 10 uur per dag, in plaats van 9 uur.

- 10% van de ouders opteert voor 8 uur
- 10% van de ouders opteert voor 9 uur
- 70% van de ouders opteert voor 10 uur
- 10% van de ouders opteert voor 11 uur

Dit scenario geeft de volgende consequenties:

- De uurprijs zal stijgen met € 1,27
- De gemiddelde jaarprijs zal voor ouders gemiddeld € 1. toenemen.

Tabel 6.2: Consequenties flexibele uren binnen 11 openingsuren, 70% kiest voor 10 uur, per groep en per gekozen contracturen

BABY:	
11 uur:	€ 22.687
10 uur:	€ 20.625
9 uur:	€ 18.562
8 uur:	€ 16.500
GROEP 2-4	
11 uur:	€ 22.083
10 uur:	€ 20.075
9 uur:	€ 18.068
8 uur:	€ 16.060
GROEP 0-4	
11 uur:	€ 22.264
10 uur:	€ 20.240
9 uur:	€ 18.216
8 uur:	€ 16.192

- Ook bij deze verdeling zijn het voornamelijk de ouders met een 8 uur contract die er op vooruit gaan.

6.5 Vakantieweken

In dit scenario krijgen ouders in de dagopvang de mogelijkheid om een aantal weken vakantie op te nemen waarin zij de opvang niet hoeven te betalen. Deze mogelijkheid geldt al voor de meerderheid van de BSO-vestigingen. Dit scenario is uitgewerkt in twee modaliteiten. In de eerste modaliteit kunnen ouders zelf kiezen wanneer zij op vakantie gaan. In de tweede modaliteit wordt overgegaan tot een sluiting van de vestiging.

Twee vakantieweken per jaar flexibel

- De uurprijs stijgt met € 0,26. De inzet van pedagogisch medewerkers verandert niet. Alle kosten, ook de personeelskosten worden over minder uren verdeeld.
- De prijs per jaar blijft gelijk.

Twee vakantieweken per jaar vaste weken

- De uurprijs stijgt met € 0,07. De inzet van pedagogisch medewerkers wordt over het hele jaar met twee weken ingekort
- De prijs per jaar daalt met € 535,-.

Vijf vakantieweken per jaar flexibel

- De uurprijs stijgt met € 0,70. De inzet van pedagogisch medewerkers verandert niet. Alle kosten, ook de personeelskosten worden over minder uren verdeeld.
- De prijs per jaar blijft gelijk.

Vijf vakantieweken per jaar vaste weken

- De uurprijs stijgt met € 0,18. De inzet van pedagogisch medewerkers wordt over het hele jaar met vijf weken ingekort
- De prijs per jaar daalt met € 1.338,-.

Twaalf vakantieweken per jaar flexibel

- De uurprijs stijgt met € 1,96. De inzet van pedagogisch medewerkers verandert niet. Alle kosten, ook de personeelskosten worden over minder uren verdeeld.
- De prijs per jaar blijft gelijk.

Twaalf vakantieweken per jaar vaste weken (gelijk aan het onderwijs en meerderheid BSO vestigingen)

- De uurprijs stijgt met € 0,50. De inzet van pedagogisch medewerkers wordt over het hele jaar met 12 weken ingekort
- De prijs per jaar daalt met € 3.212,-.

Bij alle scenario's waarbij wordt uitgegaan van vaste vakantieweken moet er rekening mee worden gehouden dat er categorieën ouders zijn die om verschillende redenen niet binnen de vaste weken op vakantie kunnen. Deze ouders zullen een alternatief moeten zoeken die mogelijk kosten met zich meebrengt.

6.6 Jaarprijs gebaseerd op 52 weken minus de feestdagen

In hoofdstuk 3 hebben we gevonden dat 70% van de kinderopvangorganisaties in de dagopvang rekent met 52 openingsweken terwijl 2012 zes officiële feestdagen kent. Hier berekenen we de consequenties voor organisaties als met 51 rekenweken wordt gerekend, of nog preciezer 50,8 rekenweken.

Dagopvang

- De uurprijs stijgt met € 0,15. De inzet van pedagogisch medewerkers blijft hetzelfde en de personeelskosten worden over minder uren verdeeld.
- De prijs per jaar blijft gelijk.

Buitenschoolse opvang

- De uurprijs stijgt met € 0,29 voor ouders met een 52 wekencontract. De inzet van pedagogisch medewerkers, de vaste lasten en de marge blijven hetzelfde als thans het geval maar de kosten moeten over minder uren worden verdeeld.
- De prijs per jaar blijft gelijk.

6.7 Samenvatting

In dit hoofdstuk is gekeken naar mogelijkheden om het aanbod voor ouders (hoofdstuk 3) meer in lijn te brengen met de behoefte zoals die blijkt uit hoofdstuk 4. De volgende scenario's zijn onderzocht.

- 10 of 9 Vaste openingsuren per dag in de dagopvang/3 vaste openingsuren in de bso schoolweken (6 op woensdag)
- Binnen 11 openingsuren in de dagopvang flexibele contracten voor ouders met de volgende mogelijkheden:
 - 8 uur
 - 9 uur
 - 10 uur
 - 11 uur
- Vakantieweken in de dagopvang in twee mogelijkheden
 - Centrale sluiting
 - Flexibele sluiting, ouders kunnen zelf kiezen in welke week ze vakantie opnemen
 - 52 weken (geen vakantiesluiting)
 - 49 weken
 - 47 weken
 - 40 weken
- Uurprijs gebaseerd op 52 weken minus 6 feestdagen in 2012 (51 weken)

Voor elk scenario is met behulp van het rekenmodel bekeken wat de financiële consequenties zijn. De financiële consequenties zijn: wijziging van de uurprijs die nodig is als de vaste lasten gelijk blijven (overhead, huisvesting en bedrijfskosten) en de marge op het huidige niveau moet worden behouden en de wijziging van de jaarprijs per kindplaats.

Tabel 6.3: Financiële consequenties per scenario

Scenario	Wijziging uurprijs	Wijziging jaarprijs
KDV Vaste openingsduur 9 uur met huidig convenant	+ € 1,19	- € 617,-
KDV Vaste openingsduur 9 uur aangepast convenant	+ € 0,40	- € 2.467,-
KDV Vaste openingsduur 10 uur	+ € 0,18	- € 1.234,-

Scenario	Wijziging uurprijs	Wijziging jaarprijs
BSO Vaste openingsduur 3 uur schoolweken en 10 uur vakantie weken	+ € 0,46 schoolweken + € 0,33 vakantieweken	- € 382,- - € 199,-
Flexibele breng- haaltijden, binnen een openingsduur van 11 uur 10% 11 uur 10% 10 uur 70% 9 uur 10% 8 uur	Gemiddeld + € 1,78	Gemiddeld + € 1.203,- Daling van de jaarprijs is mogelijk indien organisaties vaste openingstijden per groep of vestiging kunnen programmeren
Flexibele breng- haaltijden, binnen een openingsduur van 11 uur 10% 11 uur 70% 10 uur 10% 9 uur 10% 8 uur	gemiddeld + € 1,27	Gemiddeld + € 1.203,- Daling van de jaarprijs is mogelijk indien organisaties vaste openingstijden per groep of vestiging kunnen programmeren
Vakantieweken vast - 2 weken - 5 weken - 12 weken (gelijk aan BSO)	+ € 0,07 + € 0,18 + € 0,50	- € 535,- - € 1.338,- - € 3.212,-
Vakantie weken flexibel - 2 weken - 5 weken - 12 weken	+ € 0,26 + € 0,70 + € 1,96	Geen Geen Geen
Uurprijs gebaseerd op 51 weken i.p.v. 52 weken	+ € 0,15 Kdv + € 0,29 BSO	Geen Geen

Bij de berekeningen is ceteris paribus gekeken wat er met de uurprijs dient te gebeuren als bij een wijziging in uren de vaste lasten gelijk blijven en de winstmarge ook op het huidige niveau moet worden behouden. Ook is er bij de berekeningen vanuit gegaan dat kinderopvanginstellingen voor zover mogelijk de inzet van hun personeel maximaal aanpassen. Niet in alle scenario's is het voor kinderopvanginstellingen mogelijk de inzet van hun personeel aan te passen. In de situaties waarin dit wel mogelijk is, is het aan de individuele kinderopvanginstelling om te bekijken welke maatregelen genomen kunnen worden om de uurprijs gelijk te houden. Het kan daarbij bijvoorbeeld gaan om: andere planning/groepssamenstelling, andere inroostering personeel, verlaging andere kosten. Net als de effecten op de kwaliteit van de kinderopvang is hier in dit onderzoek verder geen aandacht aanbesteed gegeven de tijdsspanne. Vervolgonderzoek is dan ook nodig om een totaler beeld te hebben van de effecten van meer flexibiliteit.

Bijlage 1: Enquête

Onderzoek onder ouders

Yermo Wever (tel 06-50233313, email: y.wever@bagroep.nl)

In het voorjaar van 2012 voert B&A een onderzoek uit naar de kostprijs van kinderopvang en buitenschoolse opvang in Nederland. Een van de deelvragen van het onderzoek betreft de wensen en behoeften van ouders. De vraag is aan welke openingstijden/contractvormen ouders van kinderen in de opvang behoefte hebben.

De gegevens betreffen de situatie in 2012.

Vragen

1. Van welke aanbod maakt u op dit moment gebruik:

U kunt hier een keuze maken uit kinderdagopvang (0 tot 4) of buitenschoolse opvang (4 tot 12). Als u een kind heeft in de dagopvang en in de buitenschoolse opvang dan vragen wij u alle vragen te beantwoorden. Indien u meer dan één kind in de dagopvang of buitenschoolse opvang heeft dan vragen wij de gegevens van één van uw kinderen in te vullen, u mag zelf kiezen welke.

- a. Kinderdagopvang ->ga verder naar vraag 2
- of
- b. Buitenschoolse opvang -> ga verder naar vraag 8

Voor kinderdagopvang

2. Wat zijn de openingstijden en sluitingstijden van de opvang?

Het betreft de reguliere tijden (dus geen verlengde opvang) van het centrum waar u gebruik van maakt.

Openingstijden:

- a. 7:00 uur
- b. 7:30 uur
- c. 8:00 uur
- d. 8:30 uur
- e. 9:00 uur
- f. anders te weten: _____

Sluitingstijden:

- a. 17.00 uur
- b. 17:30 uur
- c. 18:00 uur
- e. 18:30 uur
- f. 19:00 uur
- g. anders te weten: _____

3. De prijs van de opvang

a. Betaalt u voor de gehele openingstijd?
(bijvoorbeeld 11 uur, bij een begintijd van 7:30 en een eindtijd van 18:30)

- Ja ik betaal de gehele openingstijd
- Ja ik betaal per dagdeel
- Neen ik betaal een gedeelte van de openingstijd, te weten: ___uur___minuten
- Neen ik betaal per uur dat ik daadwerkelijk gebruik maak van opvang:

b. Hoeveel dagen per week maakt u gebruik van opvang?

- 1 dag
- 2 dagen
- 3 dagen
- 4 dagen
- 5 dagen
- Anders, te weten: _____

4. Het aantal openingsdagen

a. Wanneer is de opvang gesloten?

- Kerstdagen, Nieuwjaarsdag, Tweede Paasdag, Koninginnedag, Hemelvaart en Pinksteren (max. 7 dagen per jaar)
- Andere dagen te weten:
 - o Verplichte sluitingen (bv. tussen Kerst en Nieuwjaar): _____ dagen
 - o Studiedagen: _____ dagen
 - o Sluitingsweken in zomer vakantie: _____ weken
 - o Anders: _____ aantal dagen: _____ dagen

5. Vakanties

Behoren de vakantieweken standaard tot het contract (moet u altijd alle vakantieweken betalen)?

- Ja, alle vakantieweken behoren tot het contract
- Neen, het is mogelijk om vakantie niet op te nemen in het contract, die mogelijkheid bestaat voor het volgende aantal weken:
 - o 4 weken
 - o 6 weken
 - o 8 weken

- 10 weken
- 12 weken
- Flexibel te weten: _____



6. Daadwerkelijk gebruik van opvang

a. Hoeveel uren per dag maakt u gemiddeld daadwerkelijk gebruik van opvang (maak een schatting van het aantal uren per dag): ____ uren per dag

b. Hoeveel uren per week maakt u naar schatting gebruik van kinderopvang (het kan zijn dat uw gebruik niet op elke dag hetzelfde is, vul dan het gemiddeld aantal uren per week in): _____ uren per week

c. Hoeveel weken per jaar maakt u geen gebruik van opvang terwijl u daar wel voor betaalt, dit is met name het aantal weken dat u met uw kind op vakantie bent:

- Geen gebruik wegens zomervakantie: _____ weken
 - Geen gebruik wegens kerstvakantie: _____ weken
 - Geen gebruik wegens andere vakanties: _____ weken
- Het kan zijn dat u vakantieweken niet hoeft te betalen (zie vraag 5)
- Ik hoef de vakantieweken niet te betalen, ik betaal _____ weken niet

7. Heeft u wensen ten aanzien van het aanbod van u kinderopvangorganisatie?

Stel, u heeft de mogelijkheid om zelf de begin en eindtijden te bepalen, alsmede vakantieweken. En u zou voor de uren dat u geen gebruik maakt van de opvang **niet** hoeven te betalen, waardoor u per dag minder uur hoeft te betalen.

Zou u dan van deze mogelijkheid gebruik maken?

- Neen, de huidige openingstijden van de opvang voldoen
- Ja, ik zou de begintijd aanpassen:
 - a. 7:00 uur
 - b. 7:30 uur
 - c. 8:00 uur
 - d. 8:30 uur
 - e. 9:00 uur
 - f. anders te weten: _____
- Ja, ik zou de haaltijd aanpassen:
 - a. 17.00 uur
 - b. 17:30 uur
 - c. 18:00 uur
 - d. 18:30 uur
 - e. 19:00 uur
 - f. anders te weten: _____
- Ja, ik heb wensen ten aanzien van de mogelijkheid om vakanties op te nemen, waarvoor ik dan **niet** hoef te betalen (dit betekent dat uw kosten met maximaal circa 10% zouden kunnen dalen):
Geen gebruik wegens zomervakantie: _____ weken
Geen gebruik wegens kerstvakantie: _____ weken
Geen gebruik wegens andere vakanties: _____ weken

Voor Buitenschoolse Opvang

8. Wat zijn de openings- en sluitingstijden van de opvang? Het betreft de reguliere tijden (dus geen verlengde opvang)

Begintijden op maandag, dinsdag, donderdag en vrijdag:

- a. 14:00 uur
- b. 14:30 uur
- c. 15:00 uur
- d. 15:30 uur
- e. anders te weten: _____

Begintijden op woensdag:

- a. 12.00 uur
- b. 12.30 uur
- c. 13:00 uur
- d. 13:30 uur

Er zijn scholen die maandagmiddag of vrijdagmiddag vrijgeven, vaak betreft dit de onderbouw. Indien dit voor de kinderen van uw school geldt dan kunt u dat hieronder aangeven:

Begintijden op maandag of vrijdag (indien van toepassing):

- a. 12.00 uur
- b. 12.30 uur
- c. 13:00 uur
- d. 13:30 uur

Sluiten de begintijden aan bij de eindtijden van school?

- Ja
- Neen:
 - o Er zit tijd tussen eind en begin
 - o Er zit overlap tussen eind en begin

Sluitingstijden:

- a. 17.00 uur
- b. 17:30 uur
- c. 18:00 uur
- d. 18:30 uur
- e. 19:00 uur
- f. anders te weten: _____

Voorschoolse opvang

Indien voorschoolse opvang wordt aangeboden dan kunt u dat hier aangeven:

Voor schoolse opvang wordt aangeboden tussen: ___ uur ___ minuten en ___ uur ___ minuten

9. De prijs van de opvang

a. Betaalt u voor de gehele openingstijd?

(bijvoorbeeld 11 uur, bij een begintijd van 7:30 en een eindtijd van 18:30)

- Ja ik betaal de gehele openingstijd
- Ja ik betaal per dagdeel
- Neen ik betaal een gedeelte van de openingstijd, te weten: ___uur___minuten

- Neen ik betaal per uur dat ik daadwerkelijk gebruik maak van opvang:

b. Hoeveel dagen per week maakt u gebruik van opvang?

- 1 dag
- 2 dagen
- 3 dagen
- 4 dagen
- 5 dagen
- Anders, te weten: _____

10. Het aantal openingsdagen

a. Wanneer is de opvang gesloten?

- Kerstdagen, Nieuwjaarsdag, Goede vrijdag en Eerste Paasdag, Koninginnedag, Hemelvaart en Pinksteren (max. 8 dagen per jaar)
- Andere dagen te weten:
 - o Verplichte sluitingen (bv. tussen Kerst en Nieuwjaar): _____ dagen
 - o Studiedagen: _____ dagen
 - o Sluitingsweken in zomer vakantie: _____ weken
 - o Anders: _____ aantal dagen: _____ dagen

11. Vakanties

Behoren de vakantieweken standaard tot het contract (moet u altijd alle vakantieweken betalen)?

- Ja, alle vakantie weken behoren tot het contract
- Neen, het is mogelijk om vakantie niet op te nemen in het contract, die mogelijkheid bestaat voor het volgende aantal weken:
 - o 4 weken
 - o 6 weken
 - o 8 weken
 - o 10 weken
 - o 12 weken
 - o Flexibel te weten: _____

12. Daadwerkelijk gebruik van opvang

a. Hoeveel uren per dag maakt u gemiddeld daadwerkelijk gebruik van opvang (maak een schatting van het aantal uren per dag): ___ uren per dag

b. Hoeveel uren per week maakt u naar schatting gebruik van kinderopvang (het kan zijn dat uw gebruik niet op elke dag hetzelfde is, vul dan het gemiddeld aantal uren per week in): _____ uren per week

c. Hoeveel weken per jaar maakt u geen gebruik van opvang terwijl u daar wel voor betaalt, dit is met name het aantal weken dat u met uw kind op vakantie bent:

- Geen gebruik wegens zomervakantie: _____ weken
- Geen gebruik wegens kerstvakantie: _____ weken
- Geen gebruik wegens andere vakanties: _____ weken

Het kan zijn dat u vakantieweken niet hoeft te betalen (zie vraag 5)

- Ik hoef de vakantieweken niet te betalen, ik betaal _____ weken niet

13. Brug- en studiedagen

Biedt uw kinderopvangorganisatie de mogelijkheid om zogenaamde studie- of brugdagen op te nemen, dagen dat de school gesloten is, zonder dat er sprake is van een officiële vakantie:

Ja de mogelijkheid is er:

- En daar moet apart voor worden betaald:
- En dat is bij de jaarprijs inbegrepen:

14. Heeft u wensen ten aanzien van het aanbod van u kinderopvangorganisatie?

Stel, u heeft de mogelijkheid om zelf de begin en eindtijden te bepalen, alsmede vakantieweken. En u zou voor de uren dat u geen gebruik maakt van de opvang **niet** hoeven te betalen, waardoor u per dag minder uur hoeft te betalen.

Zou u dan van deze mogelijkheid gebruik maken?

- Neen, de huidige openingstijden van de opvang voldoen
- Ja, ik zou de begintijd op maandag, dinsdag, donderdag en vrijdag aanpassen:
 - a. 7:00 uur
 - b. 7:30 uur
 - c. 8:00 uur
 - d. 8:30 uur
 - e. 9:00 uur
 - f. anders te weten: _____
- Ja, ik zou de begintijd op woensdag (maandag of vrijdag indien van toepassing) aanpassen:
 - a. 12.00 uur
 - b. 12.30 uur
 - c. 13:00 uur
 - e. 13:30 uur
- Ja, ik zou de haaltijd aanpassen:
 - a. 17.00 uur
 - b. 17:30 uur
 - c. 18:00 uur
 - e. 18:30 uur
 - f. 19:00 uur
 - g. anders te weten: _____

- Ja, ik zou de tijden van voorschoolse opvang aanpassen:
Voor schoolse opvang wens ik de volgende uren: ___ uur ___ minuten en ___ uur ___ minuten

- Ja, ik heb wensen ten aanzien van de mogelijkheid om vakanties op te nemen, waarvoor ik dan niet hoeft te betalen (dit betekent dat uw kosten met maximaal circa 20% zouden kunnen dalen, 6 weken vakantie):
Geen gebruik wegens zomervakantie: _____ weken
Geen gebruik wegens kerstvakantie: _____ weken
Geen gebruik wegens andere vakanties: _____ weken

15. Wanneer u nog iets kwijt wil, of wij zijn dat vergeten te vragen dan kunt u dat hieronder aangeven