

FOCUS op speur- en ontwikkelingswerk

Het gebruik van de WBSO in 2006

in opdracht van



Ministerie van Economische Zaken





FOCUS op speur- en ontwikkelingswerk

Het gebruik van de WBSO in 2006

Inhoud

Inleiding	5
Ondernemers over de WBSO	6
Gebruik van de WBSO	7
Startende ondernemers in de WBSO	8
Energieonderzoek in Nederland	9
Verandering in S&O uitgaven per provincie	10
Toegekend bedrag per provincie	12
Top tien bedrijfssectoren naar toegekende arbeidsjaren	13
Innovatie in de auto-industrie in Nederland	14
Top tien technologiegebieden naar toegekende arbeidsjaren	16

Inleiding

Technologische vernieuwing is van groot belang. De concurrent zit niet stil. Bedrijven op zoek naar procesinnovatie, nieuwe producten of programmatuur kunnen een beroep doen op de WBSO. De WBSO is een fiscale stimuleringsregeling die een deel van de loonkosten voor speur- en ontwikkelingswerk (S&O) compenseert.

Met de WBSO kunnen ondernemers en zelfstandigen een tegemoetkoming krijgen voor de kosten van medewerkers die speur- & ontwikkelingswerk verrichten (S&O). In de praktijk betekent dit dat ondernemingen minder loonbelasting en premie voor de volksverzekeringen hoeven af te dragen en zelfstandigen een aftrek krijgen voor speur- en ontwikkelingswerk. De WBSO is een initiatief van het Ministerie van Economische Zaken. SenterNovem verzorgt de uitvoering van de regeling.

De afgelopen jaren is een aantal aspecten van de WBSO veranderd. In 2004 is het bedrag dat zelfstandige ondernemers kunnen krijgen verhoogd. En in 2005 is de drempel voor deze groep om steun te kunnen krijgen verlaagd van 625 naar 500 S&O-uren per jaar.

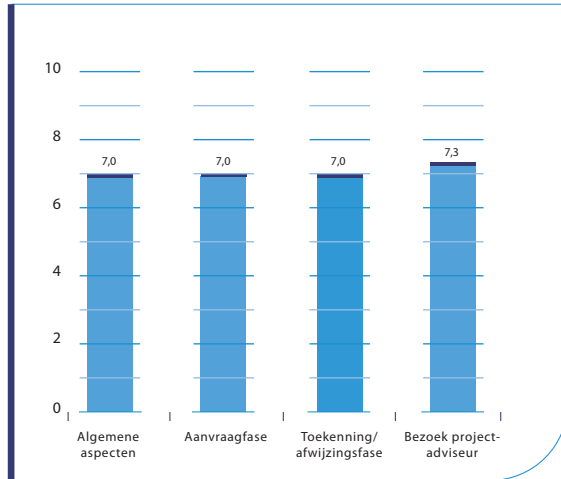
Ook is in 2004 de belastingaftrek die ondernemers voor S&O-medewerkers kunnen krijgen verhoogd. In 2005 is de definitie van S&O verruimd op het gebied van procesinnovatie. In 2006 is technisch onderzoek in de S&O definitie opgenomen. Tenslotte is ook aandacht besteed aan verbeteringen in de uitvoering van de WBSO. Zo zijn de indieningsmogelijkheden verruimd en is een nieuwe manier van uurloonberekening ingevoerd.

Al deze wijzigingen hebben als gemeenschappelijk doel het aantrekkelijker maken van de regeling.

Mede door deze veranderingen ligt het aantal zelfstandigen dat gebruik maakt van de WBSO in 2006 fors hoger dan in 2004. Ook het aantal aanvragen voor mensen in loondienst is na enkele jaren van relatieve stagnatie opnieuw aan het groeien. Enkele duizenden bedrijven in Nederland maken al gebruik van de verruimde mogelijkheden op het gebied van procesinnovatie en technisch onderzoek.

In deze nieuwste uitgave van 'Focus op Speur- en ontwikkelingswerk' staan gedetailleerde gegevens over het gebruik van de WBSO in 2006. De gegevens zijn onder andere gerubriceerd naar provincie, bedrijfssector en technologiegebied.

Ondernemers over de WBSO



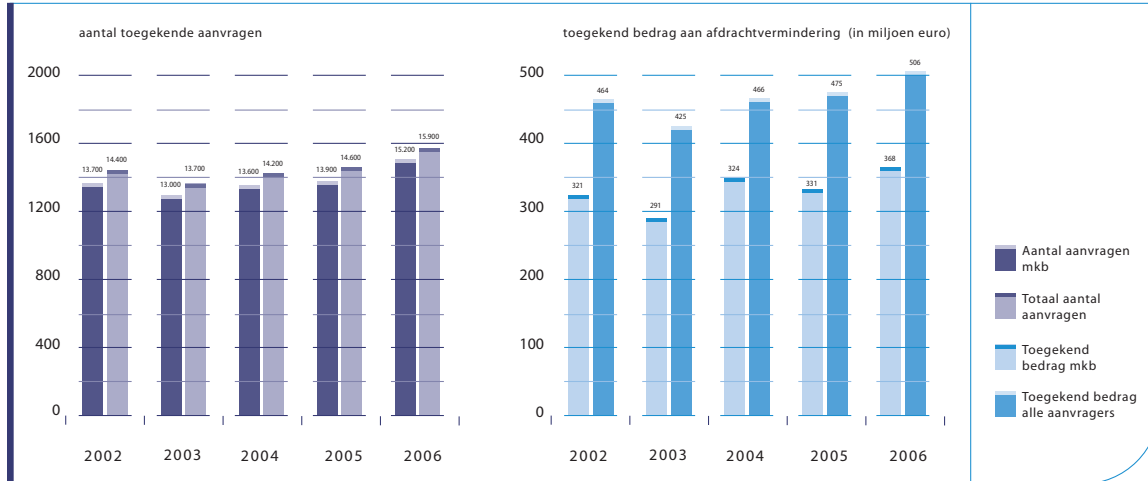
Score op vier aspecten van de dienstverlening WBSO, 2006

Sinds 2003 meet SenterNovem de klanttevredenheid onder aanvragers van WBSO. Doel is om na te gaan hoe de klanten de dienstverlening van SenterNovem ervaren. Op basis van de onderzoeksuitkomsten probeert SenterNovem haar dienstverlening naar haar klanten te verbeteren. In het onderzoek wordt gedetailleerd gevraagd naar de beleving van circa 30 aspecten die te maken hebben met de uitvoering van de WBSO. Deze zijn onder te verdelen in vier hoofdgroepen waarvoor bovenstaand figuur de uitkomsten geeft in een tienpuntschaal.

Het onderzoek vindt jaarlijks plaats door middel van een enquête onder 180 aanvragers. Door het onderzoek jaarlijks te herhalen zijn verbeteringen in de dienstverlening te toetsen. Om verbeterpunten te traceren, vragen we klanten naar hun recente ervaringen met de WBSO. De resultaten geven een goede indicatie over de klanttevredenheid. De gemiddelde score op de klanttevredenheid lag de afgelopen jaren steeds rondom de 7.

Naast een score op de door ons gevraagde aspecten kunnen de aanvragers ook in een open vraag aangeven welke aspecten van de uitvoering zij graag anders zouden zien. De behoefte aan meer persoonlijk contact met de projectadviseur van SenterNovem wordt hier veel genoemd. Ook het laag houden van de administratieve lasten die met de WBSO gepaard gaan is een veelgehoorde opmerking.

Gebruik van de WBSO



Ontwikkeling van het totale aantal toegekende aanvragen en het aantal aanvragen dat is toegekend aan het MKB in de periode 2002 tot en met 2006

Ontwikkeling van het totale toegekende bedrag en het toegekende bedrag aan het MKB in de periode 2002 tot en met 2006 (in miljoen euro)

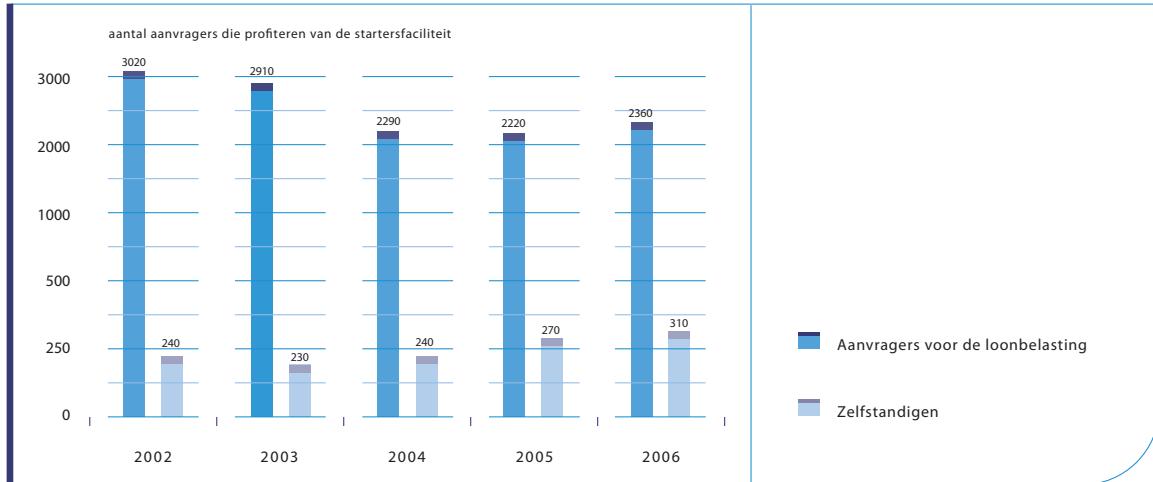
Het gebruik van de WBSO is in 2006 flink toegenomen. Dit heeft te maken met de verruiming van de regeling waardoor deze aantrekkelijker is geworden.

Het totale bedrag dat aan speur- en ontwikkelingswerk is toegekend is hoger dan het budget van de regeling. Dit is geen probleem omdat een aanvraag voor een tegemoetkoming in loonkosten voor speur- en ontwikkelingswerk moet worden ingediend vóórdát de S&O-werkzaamheden worden verricht. In de praktijk betekent dit dat ondernemers in de aanvraag een schatting moeten opgeven van het aantal S&O-uren voor de komende periode. De ervaring leert dat niet alle aangevraagde S&O-uren worden gemaakt

en dat ook niet alle ingediende projecten worden uitgevoerd. Voor het hier geschetste beeld heeft dit overigens geen gevolgen.

Kleinere bedrijven dienen verreweg de meeste aanvragen in. Het aandeel van het MKB (bedrijven met minder dan 250 werknemers) in het totale aantal aanvragen is nu 96 procent. Ongeveer 73 procent van het totale bedrag is toegekend aan het MKB. Het MKB is traditiegetrouw de groep die het meeste van de WBSO profiteert. Het totale toegekende bedrag aan speur- en ontwikkelingswerk is in 2006 met 31 miljoen euro toegenomen ten opzichte van 2005.

Startende ondernemers in de WBSO

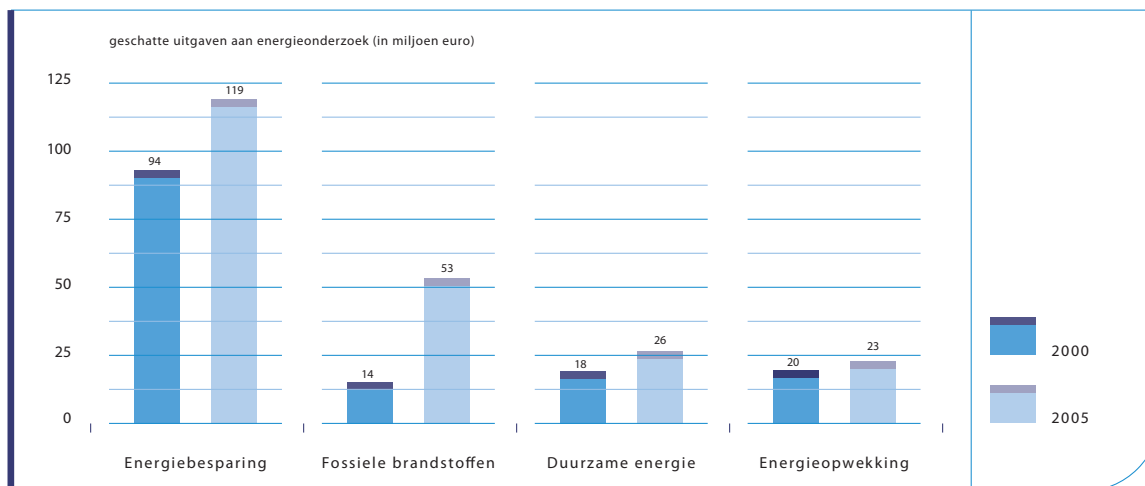


Ontwikkeling van het aantal aanvragers die profiteren van de startersfaciliteit in de WBSO, 2002-2006

Ondernemers die net een onderneming zijn begonnen en daarbij speur- en ontwikkelingswerk doen kunnen sinds 2001 profiteren van een extra steun in de rug van de WBSO. Zij hebben recht op een hoger percentage afdrachtsvermindering of, in het geval van zelfstandigen, een hogere aftrek S&O. Het voordeel kan oplopen tot maximaal 19.800 euro voor een bedrijf met mensen in loondienst of 5.700 euro voor een zelfstandige ondernemer. De reden voor de extra steun is gelegen in het feit dat deze categorie bedrijven vaak extra problemen ondervinden die te maken hebben met het opstarten van een nieuw bedrijf.

Ongeveer een vijfde deel van de aanvragers van WBSO valt in de categorie 'startende ondernemers'. In de beginjaren 2002 en 2003 lag dit aantal hoger. In 2004 is de definitie van 'starter' aangepast om bedrijven, die een voortzetting zijn van al langer bestaande ondernemingen, uit te sluiten. Ongeveer 90 procent van de starters heeft minder dan 10 werknemers in dienst.

Energieonderzoek in Nederland



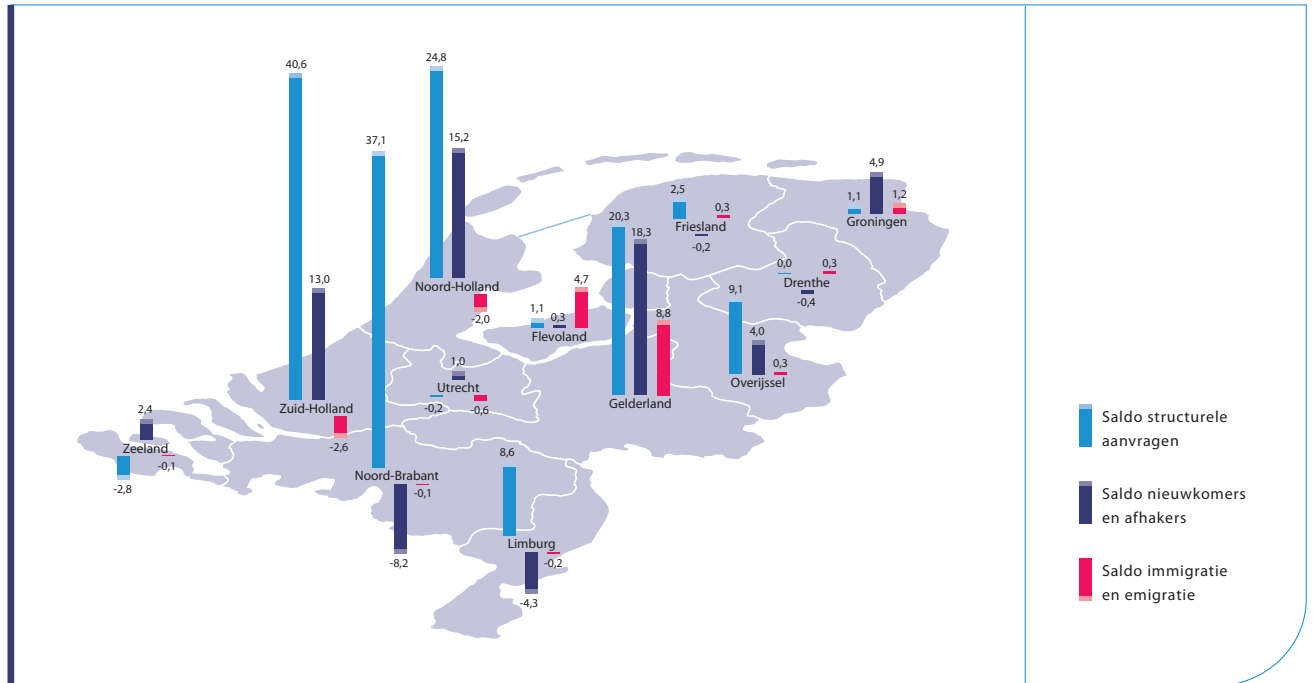
Geschatte uitgaven aan energieonderzoek door private partijen in Nederland, vier hoofdgroepen, 2000 en 2005.

SenterNovem bestudeert regelmatig de onderzoeksgebieden waarin bedrijven investeren. Eén van die gebieden is energietechnologie. Op basis van de in de WBSO toegekende loonkosten voor deze projecten kan een schatting worden gemaakt van de totale omvang van de investeringen op dit gebied. In bovenstaande figuur is dit verder uitgesplitst naar vier hoofdgroepen van energieonderzoek: energiebesparing, fossiele brandstoffen, duurzame energie en energieopwekking.

Vergeleken met het jaar 2000 zijn de uitgaven aan energieonderzoek in 2005 fors toegenomen.

Op het gebied van fossiele brandstoffen zijn de uitgaven zelfs bijna verviervoudigd. In het totaal aan onderzoek in de WBSO is het aandeel van energiegerelateerd onderzoek gestegen van 6 procent van het totaal in 2000 naar 9 procent in 2005. Tweederde van deze uitgaven vindt plaats in de industrie. Ook in de primaire sector (landbouw, visserij en delfstoffen) vindt relatief veel onderzoek op dit gebied plaats, namelijk ongeveer 20 procent. Het aandeel van MKB bedrijven in energiegerelateerd onderzoek ligt met ongeveer een derde van het totaal aanmerkelijk lager dan gemiddeld het geval is in de WBSO.

Verandering in S&O-uitgaven per provincie



Toe- of afname in S&O-loosom per provincie tussen 2004 en 2006 (in miljoen euro)

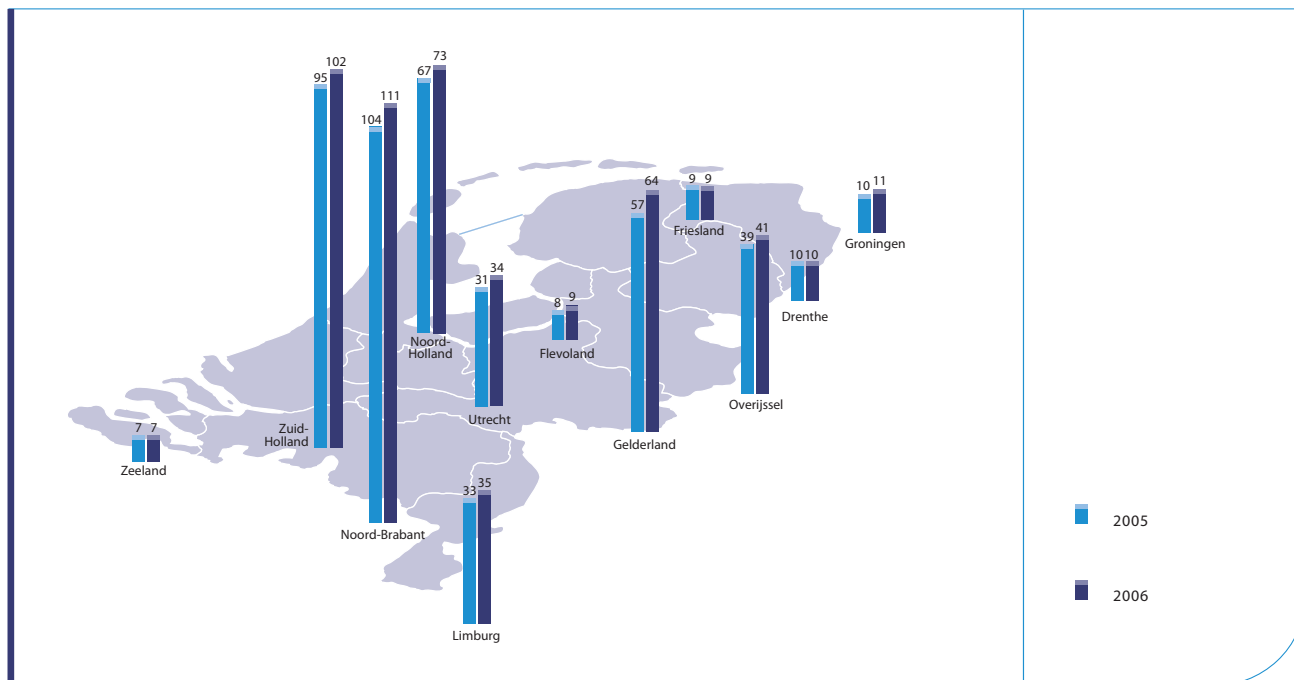
De via de WBSO gesteunde S&O-loonsom in Nederland is tussen 2004 en 2006 met ongeveer 200 miljoen euro gegroeid. In bovenstaande figuur wordt per provincie weergegeven hoe de toegekende S&O-loonsom is veranderd tussen 2004 en 2006. Er worden drie oorzaken van een veranderde S&O-loonsom onderscheiden:

1. Bedrijven die zowel in 2004 als in 2006 S&O-inspanningen verrichtten, hebben die S&O-activiteiten uitgebreid of juist verminderd. In de figuur is dit de linker staaf. Met uitzondering van Zeeland zijn in vrijwel alle provincies de S&O-activiteiten van bestaande bedrijven toegenomen tussen 2004 en 2006.
2. Er kunnen bedrijven zijn die in 2006 S&O-inspanningen verrichtten maar die dat in 2004 niet deden. Het kan dan gaan om nieuw opgerichte bedrijven, buitenlandse bedrijven die naar Nederland zijn gekomen, of al langer bestaande

bedrijven die nu voor het eerst een S&O-project uitvoeren. Daar tegenover staan bedrijven die in 2004 wel S&O-inspanningen deden maar in 2006 niet meer. Het saldo van beide geeft de toe- of afname aan als gevolg van deze oorzaak. In de figuur is dit de middelste staaf. Het saldo van de nieuwkomers en de afhakers is in Limburg, Friesland, Drenthe en Noord Brabant negatief. Er stopten dus meer bedrijven met S&O dan dat bedrijven met S&O begonnen. In de overige provincies is het saldo (licht) positief.

3. Tenslotte kunnen bedrijven verhuizen van de ene provincie naar de andere. In de figuur is dit de rechter staaf. Vooral in Flevoland en Gelderland is deze factor een belangrijke oorzaak van de groei in S&O activiteit. In Noord- en Zuid Holland vertrokken juist meer bedrijven met S&O-activiteiten naar andere provincies dan er vanuit de rest van Nederland bij kwam.

Toegekend bedrag per provincie

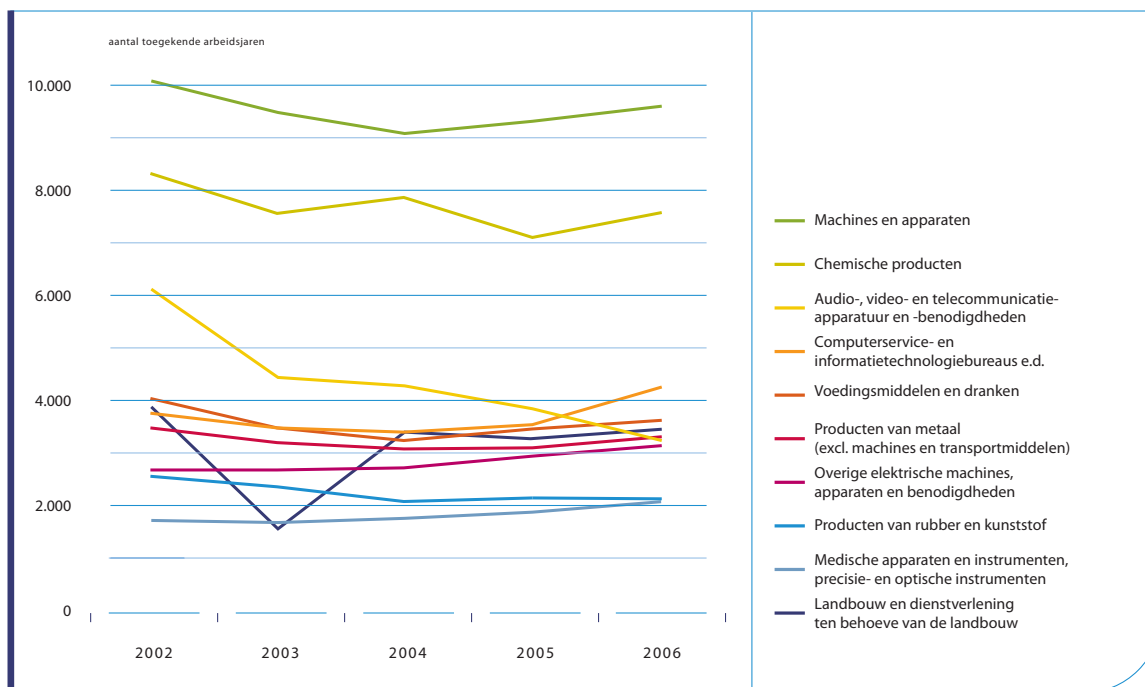


Het toegekende bedrag per provincie, 2005 en 2006 (in miljoen euro)

In deze figuur is te zien hoeveel geld per provincie is toegekend. Tussen 2005 en 2006 is het totaal aan toekenningen met ongeveer 7 procent toegenomen van 475 miljoen euro in 2005 naar 506 miljoen euro in 2006. Niet in alle provincies is het beeld echter hetzelfde.

In Drenthe, Friesland en Zeeland ligt het toegekende bedrag in 2006 op een vergelijkbaar niveau als in 2005. De provincies Flevoland, Gelderland, Utrecht en Groningen laten juist een bovengemiddelde stijging zien.

Top tien bedrijfssectoren naar toegekende arbeidsjaren



Ontwikkeling van het aantal toegekende arbeidsjaren speur- en ontwikkelingswerk per bedrijfssector in de periode 2002 tot en met 2006 (op basis van SBI-codes)

De toegekende S&O-arbeidsjaren (één S&O-arbeidsjaar is gelijk aan 1.400 uur speur- en ontwikkelingswerk) kunnen worden ingedeeld naar de bedrijfssector waar het speur- en ontwikkelingswerk plaatsvindt. Het meeste speur- en ontwikkelingswerk gebeurt in 2006 in de sectoren machines en apparaten, chemische producten en computerservice- en

informatietechnologiebureaus. Vooral de laatste sector is het afgelopen jaar sterk in omvang toegenomen. Uit de figuur is duidelijk af te lezen dat de S&O-activiteiten in een aantal gebieden van jaar tot jaar sterk fluctueren, al dan niet onder invloed van de economische conjunctuur.

Innovatie in de auto-industrie in Nederland



Bron: www.fier-automotive.com. Kaart auto-industrie Nederland.

Eén sector die veelvuldig gebruik maakt van de WBSO om haar innovatievermogen te versterken is de Nederlandse auto-industrie. Naast projecten van de fabrikant van transportmiddelen (OEM's) zelf, zijn er veel projecten voor specifieke onderdelen die moeten worden ontwikkeld door toeleveranciers. Ook zijn er projecten op het gebied van de race- en rallysport. Mede als gevolg van wetgeving proberen OEM's en toeleveranciers de emissies en het brandstofverbruik te verlagen. Fabrikanten proberen daarom het gewicht van voertuigen zo laag mogelijk te houden. Kunststof speelt een steeds belangrijker rol binnen de auto-industrie. Minder vitale delen worden in kunststof uitgevoerd om het gewicht van voertuigen te reduceren. Inmiddels vinden ook ontwikkelingen plaats op het gebied van kunststof in veeleisender toepassingen. Naast de traditionele kunststoffen vindt de toepassing van composietmaterialen in voertuigen steeds meer opgang.

Het is noodzakelijk dat voertuigen steeds veiliger worden, zowel voor de bestuurder en eventuele

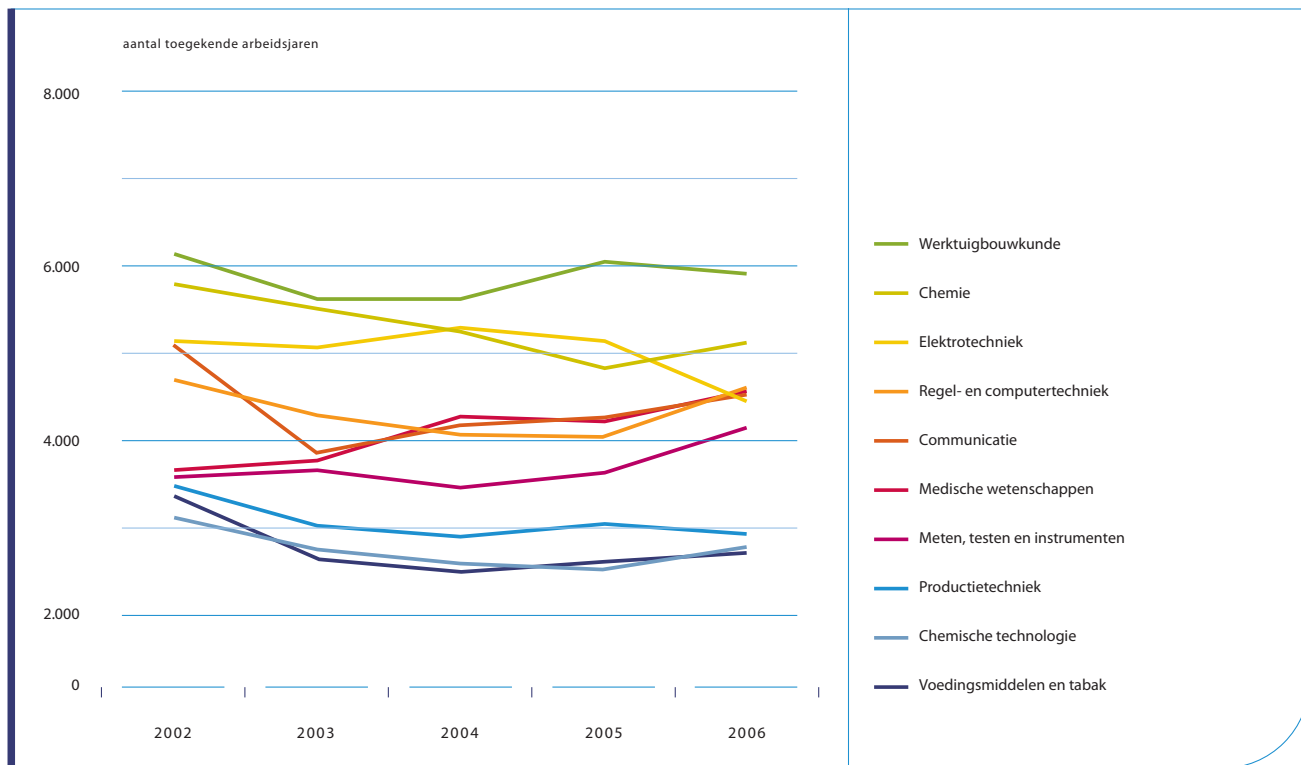
passagiers, maar ook voor voetgangers, fietsers enzovoort. Zo wordt er onderzoek verricht naar de motorkap en bumper om deze zo weinig mogelijk schade aan te laten richten.

Elektronica en software worden steeds belangrijker in de auto-industrie. Er komt steeds meer informatie beschikbaar voor bestuurders. Ook bij de uitbreiding van functionaliteit op het gebied van veiligheid en beheersbaarheid van voertuigen spelen elektronica en software een grote rol.

Er vinden ontwikkelingen plaats op het gebied van communicatie tussen voertuigen onderling. Dit om ongevallen te vermijden, de doorstroom te bevorderen en de bestuurder en passagiers te voorzien van comfortabele communicatie- en informatieapplicaties.

Compleet nieuw is polymere elektronica. Deze technologie bestaat nog maar enkele jaren en is nog volop in ontwikkeling. De verwachting is dat deze technologie in de toekomst veel zal worden toegepast.

Top tien technologiegebieden naar toegekende arbeidsjaren



Ontwikkeling van het aantal toegekende arbeidsjaren speur- en ontwikkelingswerk per technologiegebied in de periode 2002 tot en met 2006 (op basis van BSI-codes)

De S&O-activiteiten van ondernemingen in Nederland kunnen worden ingedeeld naar sectoren, maar ook naar technologiegebied. Vergeleken met de eerdere indeling naar sectoren geeft dit een beter beeld van de inhoud van het soort speur- en ontwikkelingswerk dat is uitgevoerd. De getoonde grafiek geeft de ontwikkeling weer in de tien grootste

technologiegebieden in de periode 2002-2006.

De technologiegebieden met de meeste toegekende arbeidsjaren in 2006 zijn de werktuigbouwkunde, de chemie en de regel- en computertechniek. De S&O-inspanningen in dit laatste gebied zijn na enkele jaren van daling in 2006 weer fors toegenomen.

Wilt u meer weten?

Wilt u meer informatie over de WBSO, kijkt u dan op de website van de WBSO: www.senternovem.nl/wbso.

Heeft u vragen, dan kunt u bellen met de WBSO-hulpdesk, telefoon 038 455 35 54.

Wilt u innoveren en u zoekt hulp en advies?

Bekijk dan het overzicht van de fiscale instrumenten, financieringsmogelijkheden, regelingen, programma's en projecten op de internetsite van SenterNovem: www.senternovem.nl/innovatie.

Heeft u vragen over andere regelingen die SenterNovem uitvoert, neemt u dan contact op met het Informatiepunt SenterNovem, telefoon 030 - 239 3533.

Hoewel deze publicatie met de grootst mogelijke zorg is samengesteld, kan SenterNovem geen enkele aansprakelijkheid aanvaarden voor eventuele fouten. Bij publicaties van SenterNovem die informeren over subsidieregelingen geldt dat de beoordeling van subsidieaanvragen uitsluitend plaatsvindt aan de hand van de officiële publicatie van het besluit in de staatscourant.

SenterNovem voert beleid uit voor verschillende overheden op het gebied van innovatie, energie & klimaat en milieu & leefomgeving en draagt zo bij aan innovatie en duurzaamheid. Meer informatie: www.senternovem.nl

De WBSO is een initiatief van het Ministerie van Economische Zaken. SenterNovem verzorgt de uitvoering. Bedrijven kunnen het financiële voordeel van de WBSO verrekenen met de Belastingdienst.

SenterNovem Zwolle

Dokter van Deenweg 108

Postbus 10073

8000 GB Zwolle

Telefoon 038 455 35 53

Telefax 038 454 02 25

Internet www.senternovem.nl/wbso

E-mail wbso@senternovem.nl

April 2007

3WBS0701

The logo for SenterNovem features the company name in a bold, sans-serif font. A blue curved line arches over the 'er' in 'Senter' and the 'o' in 'Novem'. The 'er' in 'Senter' is underlined with a blue horizontal line.

SenterNovem