



Brussel, 28.11.2012
COM(2012) 750 final

BIJLAGE

ONTWERP GEZAMENLIJK VERSLAG OVER DE WERKGELEGENHEID

bij de

MEDEDELING VAN DE COMMISSIE

Jaarlijkse groeianalyse 2013

INLEIDING

De ontwerpversie van het gezamenlijk verslag over de werkgelegenheid van dit jaar, opgesteld krachtens artikel 148 VWEU, maakt deel uit van het pakket jaarlijkse groeianalyse (JGA) ter lancering van het Europees semester 2013. Dit verslag, dat een belangrijke input vormt voor versterkte economische richtsnoeren, onderbouwt de sleutelgegevens over de werkgelegenheid van de jaarlijkse groeianalyse. De daarin vervatte analyse is gebaseerd op de sociale en werkgelegenheidssituatie in Europa, op de uitvoering van de werkgelegenheidsrichtsnoeren¹ en op de resultaten van het onderzoek van de nationale hervormingsprogramma's, die hebben geleid tot de landenspecifieke aanbevelingen die door de Raad in juli 2012 werden goedgekeurd, en op de beoordeling van de lopende uitvoering daarvan.

1.1. Op het moment van de bekendmaking van dit verslag is de situatie als volgt:

1.2. Het herstel van de werkgelegenheid is gestagneerd. De werkgelegenheid daalt en de vooruitzichten voor 2013 zijn somber. De banengroei blijft ondermaats en is ondanks onaangeboord potentieel in een aantal sectoren met veel banen in de gehele eengemaakte markt nog verslechterd. De segmentatie van de arbeidsmarkt neemt verder toe en het aantal tijdelijke arbeidscontracten en deeltijdse banen stijgt. De belasting op arbeid blijft hoog en is in een aantal lidstaten nog verder verhoogd.

1.3. De werkloosheid neemt opnieuw toe en is in de eurozone tot een ongekend niveau gestegen, waarbij de langetermijnwerkloosheid alarmerende pieken heeft bereikt, vooral in lidstaten die een ingrijpende begrotingsconsolidatie doorvoeren. Meer dan een vijfde van de jongeren op de arbeidsmarkt is werkloos en het risico bestaat dat dit een "verloren generatie" wordt.

1.4. De verschillen in werkloosheidcijfers tussen de lidstaten zijn aanzienlijk toegenomen en weerspiegelen de effecten van asymmetrische schokken en de verschillen in veerkracht van de arbeidsmarkten in crisissituaties. De lonen en loonkosten beginnen zich aan te passen, maar de effecten van de hervormingen zijn nog niet volledig zichtbaar. De signalen dat de arbeidsbemiddeling op de Europese arbeidsmarkten verslechtert, worden bevestigd en de toenemende structurele werkloosheid dreigt hardnekkig te worden.

1.5. In tal van lidstaten daalt het gemiddelde inkomen van de huishoudens en uit recente gegevens blijkt een trend van meer en diepere armoede en sociale uitsluiting, waarbij de armoede onder werkenden en de sociale polarisatie in vele lidstaten toeneemt.

1.6. De effecten van sociale bescherming als automatische stabilisator zijn sinds 2010 verzwakt en leiden tot hogere armoedecijfers. Op het gebied van armoedebestrijding vertoont de efficiëntie van de bestedingen van de lidstaten aanzienlijke verschillen.

De toestand van de werkgelegenheid en de arbeidsmarkt in Europa, en met name in sommige lidstaten, vergt een vastberadener optreden van de overheidsinstanties en de sociale partners. Er worden ambitieuze hervormingen doorgevoerd, maar om de voorwaarden te scheppen voor een banenrijk herstel zijn extra inspanningen noodzakelijk om onze arbeidsmarkten te moderniseren en te investeren in menselijk kapitaal.

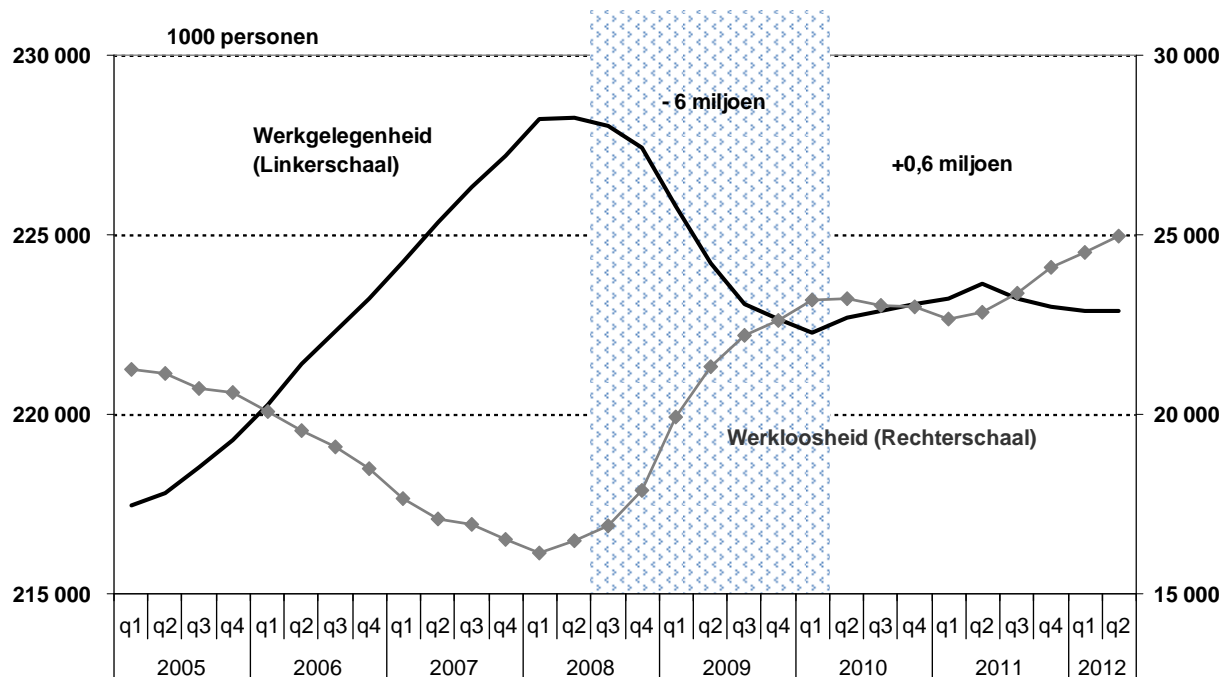
¹ Publicatieblad L 308 van 24.11.2010, blz. 46, "Besluit van de Raad van 21 oktober 2010 betreffende de richtsnoeren voor het werkgelegenheidsbeleid van de lidstaten (2010/707/EU)".

1. RECENTE TRENDS OP DE ARBEIDSMARKT EN IN SOCIALE ONTWIKKELING

De vooruitzichten voor de economie en de werkgelegenheid zijn slecht en zijn er de laatste maanden nog op achteruitgegaan. Voor de werkgelegenheid wordt 2012 een slecht jaar en de voorspelde geringe stijging van het bbp voor 2013 zal onvoldoende zijn om werkgelegenheid te scheppen en de werkloosheid terug te dringen. Er worden positievere vooruitzichten voor de arbeidsmarkt verwacht voor 2014. De EU is op dit ogenblik de enige grote regio in de wereld waar de werkloosheid nog steeds stijgt.

Het herstel van de werkgelegenheid is gestagneerd en de werkgelegenheid neemt af. In de EU is het aantal werkenden in de leeftijdscategorie van 20 tot 64 jaar tussen het tweede kwartaal (Q2) van 2011 en het tweede kwartaal van 2012 met 0,2 % gedaald. In de periode 2008-2011 is de werkgelegenheid met 1,7 % gedaald en gaf daarmee blijk van grotere weerstand dan de Verenigde Staten in diezelfde periode (-5,8). De daling was echter meer uitgesproken in de eurozone, met name in de landen die een ingrijpende begrotingsconsolidatie doorvoerden. Sinds het begin van de economische en financiële crisis in 2008 zijn nu in totaal vijf miljoen banen verloren gegaan, vier miljoen daarvan verdwenen in de eurozone. De schommelingen in de werkgelegenheidscijfers sinds het begin van de crisis zijn voornamelijk het gevolg van deeltijdwerk en tijdelijke arbeidscontracten, maar zij hebben ook een impact op arbeidscontracten van onbepaalde duur.

Figuur 1: Werkgelegenheid en werkloosheid in de EU-27, 2005-2012



Bron: Eurostat, nationale rekeningen en EU-arbeidskrachtenenquête

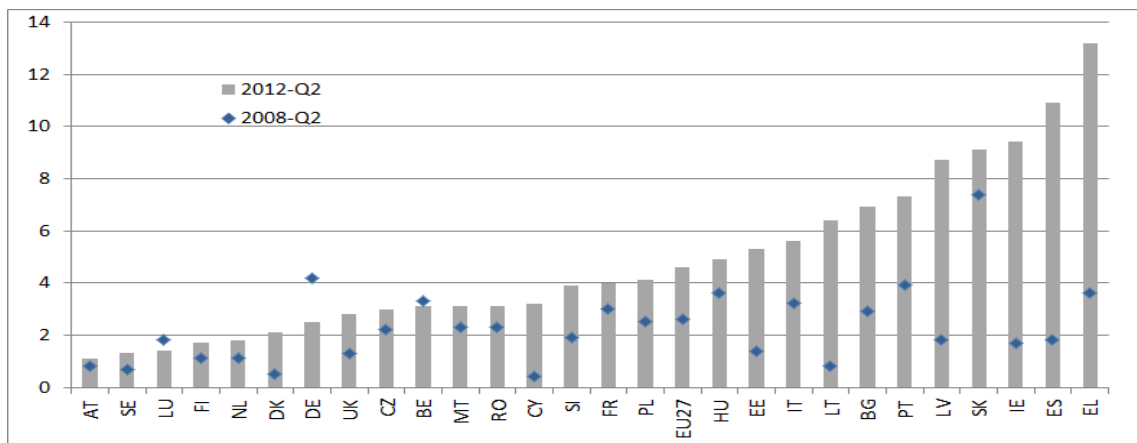
Een positief element is de stijging van het werkgelegenheidscijfer voor oudere werknemers tussen 2008 en 2011 met 1,8 procentpunten, in vergelijking met de daling van 1,5 procentpunten van het totale werkgelegenheidscijfer. Vrouwen hebben de economische crisis verhoudingsgewijs beter doorstaan dan mannen, met werkgelegenheidscijfers die nagenoeg op het zelfde niveau van 2008 liggen, terwijl de werkgelegenheid bij mannen in dezelfde periode met 2,6 procentpunten is gedaald. Tegelijkertijd is de werkgelegenheid bij jongeren met 3,8 procentpunten gedaald.

De werkloosheid stijgt opnieuw en heeft in de eurozone een ongekend niveau bereikt. De totale werkloosheid in de EU bedraagt thans 10,6 %, terwijl dat voor de eurozone 11,6 % is: het hoogste niveau sinds de oprichting van de EMU. In mei 2012 overschreed het aantal werklozen in de EU voor het eerst de kaap van 25 miljoen en dat aantal is sindsdien nog met 0,75 miljoen gestegen. Dit betekent een totale toename van bijna 9 miljoen sinds 2008. In de meeste lidstaten vertoont de werkloosheid een stijgende trend, slechts zes landen kenden in de twaalf maanden tot augustus 2012 een dalende werkloosheid.

De langetermijnwerkloosheid bereikt alarmerende pieken. In het tweede kwartaal van 2012 waren 11,1 miljoen werkloze Europeanen al meer dan 12 maanden werkloos; zij vertegenwoordigen 4,6 % van de actieve beroepsbevolking. Dit is een stijging van 4,8 miljoen ten opzichte van 2008. In 2011 was 70 % van alle langdurig werklozen in de EU-27 geconcentreerd in de zes grootste lidstaten, waarbij Spanje ruim 21 % van het totale aantal langdurig werklozen in de EU telt en 1,6 miljoen van de 3,7 miljoen nieuwe langdurig werklozen in de periode 2008-2011.

De waarschijnlijkheid dat werklozen een baan vinden, is in de meeste lidstaten gedaald sinds het uitbreken van de crisis, zowel voor recent als voor langdurig werklozen. Deze daling is bijzonder uitgesproken bij de lidstaten die ingrijpende maatregelen voor de consolidatie van hun begrotingen uitvoeren. In Spanje is de waarschijnlijkheid van 50 % gedaald tot 30 % en in Griekenland van 25 % tot 15 %, terwijl zij in Nederland stabiel gebleven is en in Tsjechië en Estland verhoogd is.

Figuur 2: Langdurige werkloosheid in % van de actieve beroepsbevolking, 2008 en 2011



Bron: Eurostat, EU-arbeidskrachtenenquête

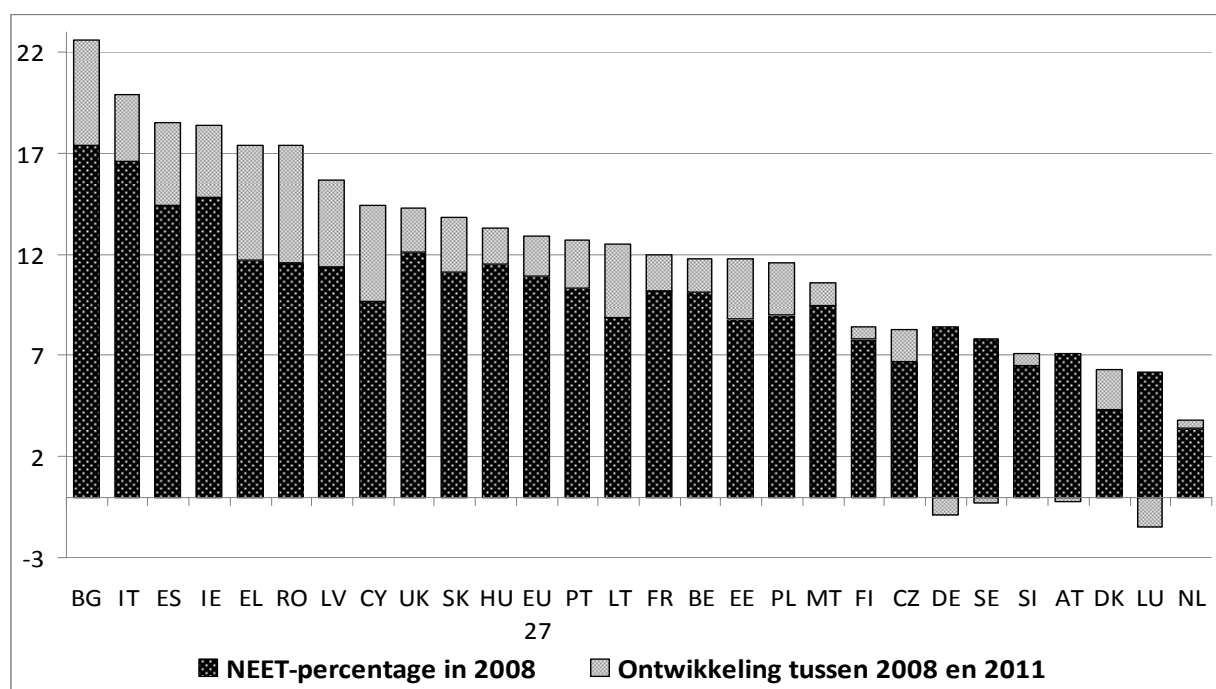
De langdurige werkloosheid is bij alle bevolkingsgroepen gestegen, maar vooral bij jongeren en laaggeschoolden. Het risico voor oudere werknemers om langdurig werkloos te worden bedroeg in 2011 meer dan 55 %, terwijl dat voor jongeren slechts 30 % was. In 2011 was de langdurige werkloosheid bij laaggeschoolden vier keer zo hoog als bij hoogopgeleiden. Werklozen uit derde landen waren in 2011 dubbel zo lang werkloos als het EU-gemiddelde. Sommige lidstaten konden de langdurige werkloosheid beperken doordat de recessie minder lang duurde of door efficiënte arbeidsmarktinstellingen.

Ruim één op vijf jongeren op de arbeidsmarkt is werkloos. De positie van jongeren op de arbeidsmarkt vormt met 5,52 miljoen werkloze jongeren zowel economisch als sociaal een noodsituatie. In de afgelopen twaalf maanden is het werkloosheidscijfer voor jongeren in de meeste lidstaten gestegen, in twee lidstaten is het boven 50 % gebleven en in zes lidstaten boven 30 %. In 2011 is het werkgelegenheidscijfer voor jongeren tussen 20 en 34 jaar die minstens een diploma hoger middelbaar onderwijs behaalden met 4,2 procentpunten gedaald tot 77,2 %, ten opzichte van 2008; dit wijst erop dat de overgang van opleiding naar werk moeilijker verloopt.

Voortijdige schoolverlaters hebben sombere werkgelegenheidsvooruitzichten. Voortijdige schoolverlaters vormen wellicht de meest kwetsbare subgroep onder de jonge beroepsbevolking. In de gehele EU is meer dan de helft van de voortijdige schoolverlaters werkloos. Het percentage voortijdige schoolverlaters is gedaald van 14,1 % in 2010 tot 13,5 % in 2011. De cijfers over voortijdige schoolverlaters lopen voor de verschillende lidstaten nog steeds wijd uiteen, maar de landen die een doeltreffend en alomvattend beleid voeren om het voortijdig schoolverlaten te bestrijden, ondervinden ook aanzienlijke verbeteringen. Voortijdig schoolverlaten komt nog steeds vaker voor bij jongeren uit kansarme groepen, bij migranten en etnische minderheden zoals de Roma, en bij jongens.

Het percentage jongeren dat geen werk heeft en evenmin onderwijs of opleiding volgt (NEET - neither in education, employment or training) blijft stijgen. Het is des te onrustwekkender dat in lidstaten met hoge werkloosheidscijfers deze stijging het grootst is. Ondanks de grotere groei bij jonge mannen blijven de NEET-cijfers voor jonge vrouwen in bijna alle Europese landen het hoogst.

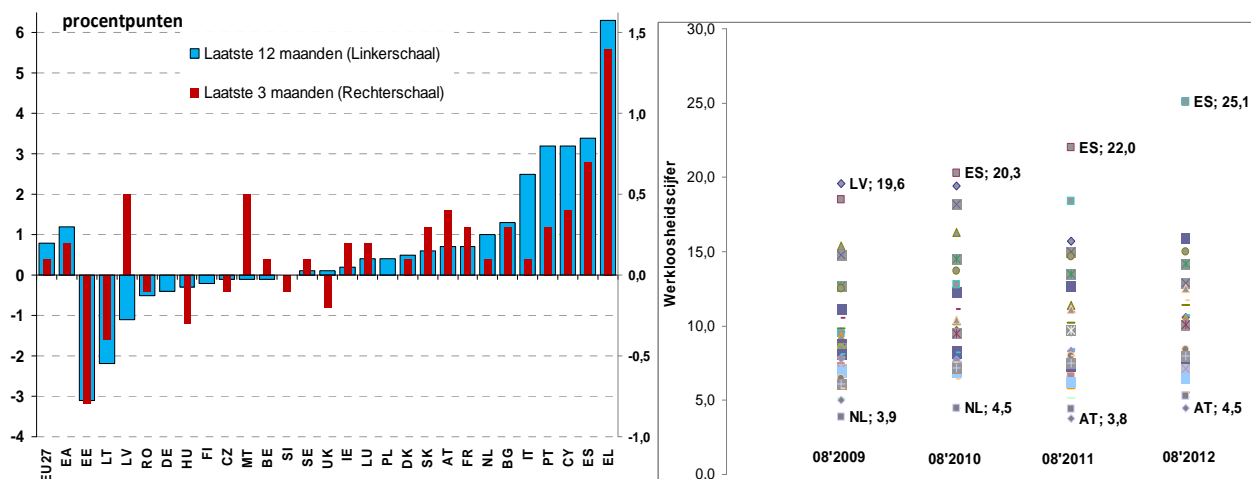
Figuur 3: NEET-percentage bij jongeren in de leeftijdscategorie 15-24 jaar



Bron: Eurostat, EU-arbeidskrachtenenquête.

De verschillen in de werkloosheidscijfers tussen lidstaten zijn in de afgelopen jaren aanzienlijk toegenomen, vooral in de eurozone. Deze verschillen doen zich ook op regionaal en lokaal niveau voor, met zeer hoge cijfers voor jeugdwerkloosheid en langdurige werkloosheid op subnationaal niveau. In augustus 2012 was de werkloosheid het laagst in AT, met slechts 4,5 % terwijl deze in ES was gestegen tot 25,1 %. Een groot gedeelte van de werkloosheid is geconcentreerd in relatief weinig landen. De werklozen in IT, ES en in de landen met financiële steunprogramma's (EL, IE, PT, RO) vertegenwoordigen bijna de helft van de totale werkloosheid in de EU en dat aandeel is tijdens de crisis aanzienlijk toegenomen.

Figuur 4: Ontwikkeling van de werkloosheid (in procentpunten) tijdens de afgelopen 12 maanden en tijdens de laatste drie maanden voor augustus 2012 en de ontwikkeling van de verschillen in werkloosheidscijfers tussen augustus 2009 en augustus 2012



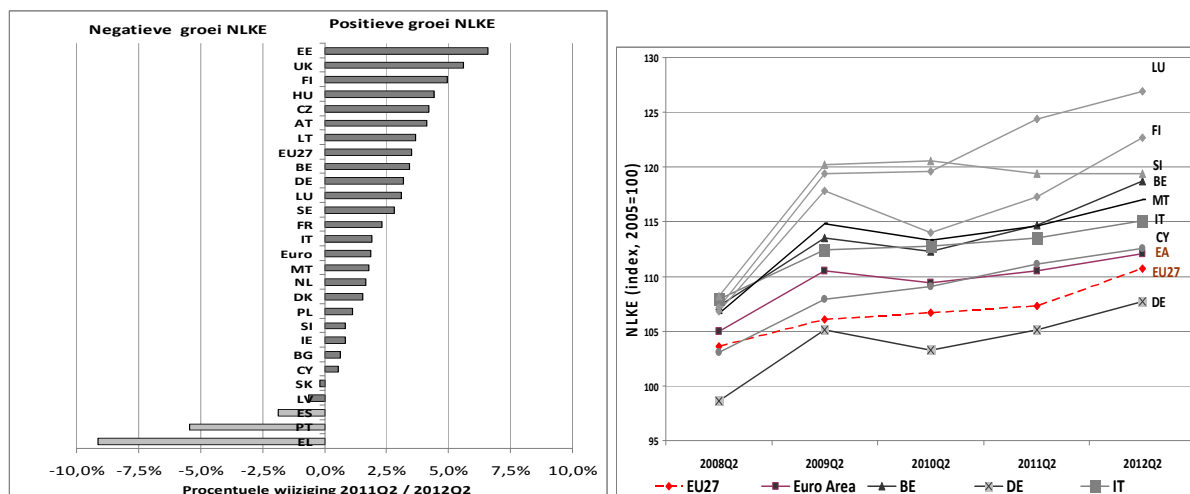
Bron: Eurostat.

Opmerkingen: Eurostat. Grafiek 2: Gegevens voor augustus 2012 ontbreken voor vijf lidstaten. Verwerkte gegevens: juni voor EE en LV, juli voor EL, HU en UK.

De kloof tussen de lidstaten op het gebied van werkgelegenheid en sociale indicatoren wordt groter. Dit is vooral zichtbaar tussen de zuidelijke en de perifere Europese landen. De lidstaten die de grootste veerkracht vertonen zijn voornamelijk de noordelijke en de centraal-Europese landen. De schokken lijken asymmetrisch, maar vaak hebben landen met een betrekkelijk ongesegmenteerde arbeidsmarkt, een solide socialezekerheidsstelsel en met de mogelijkheid om werktijden en arbeidsduur tijdelijk aan te passen (interne flexibiliteit) betere resultaten behaald.

Uit recente gegevens blijkt dat lonen en loonkosten de externe correctie beginnen te ondersteunen. In 2011 vertoonden de Europese arbeidsmarkten duidelijke signalen van verbeterde loondynamiek, waarbij de nominale loonkosten per eenheid na reële dalingen in 2010 een gematigde stijging vertoonden. In 2011 daalden de reële lonen per werknemer in ongeveer de helft van de lidstaten en groeiden zij trager dan de productiviteit, waarmee de in 2010 ingezette trend van een slinkend aandeel van de loonkosten werd bevestigd. De ontwikkeling van nominale loonkosten per eenheid vertoont in de verschillende lidstaten lichte verschillen. Over het algemeen volgen de ontwikkelingen van de loonkosten per eenheid steeds nauwer de patronen die een externe correctie ondersteunen en wordt het verschil steeds duidelijker tussen landen die de werkloosheid moeten terugdringen en hun externe posities weer moeten in evenwicht brengen en de landen met een meer duurzaam herstel en met overschotten op hun lopende rekeningen.

Figuur 5: Jaarlijkse groei van de nominale loonkost per eenheid (2011Q2/2012Q2) en tendens in acht geselecteerde lidstaten (landen die een landenspecifieke aanbeveling inzake lonen hebben ontvangen), 2008Q2-2012Q2



Opmerking: Voor seizoensinvloeden gecorrigeerde kwartaalgegevens

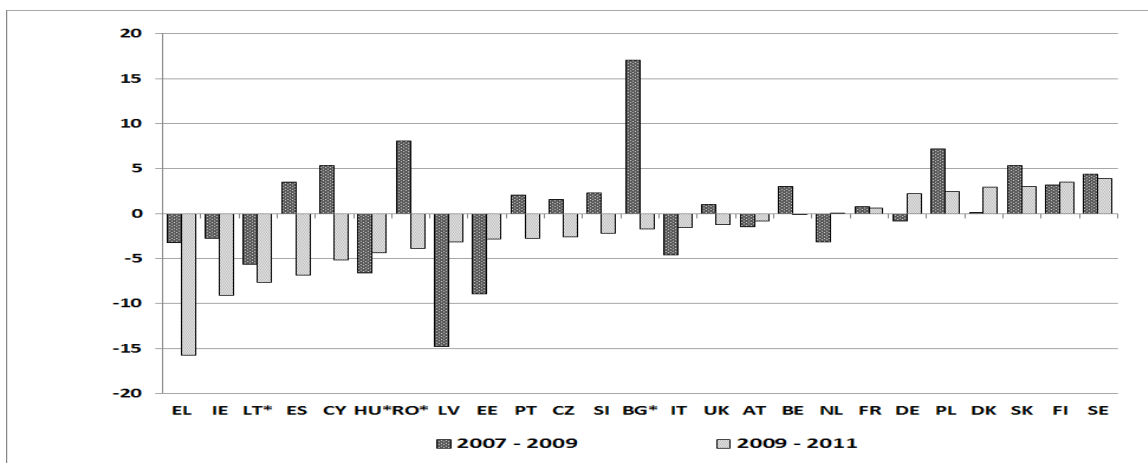
Bron: Eurostat. Grafiek 1: Voor CY is de vergelijking gemaakt tussen 2011q1 en 2012q1 (geen gegevens beschikbaar voor 2012q2)

Bron: Eurostat.

Het patroon van een sterkere dynamiek van de reële lonen in landen met zwakke werkloosheidsresultaten zoals dat voor de crisis bestond, is sinds 2010 omgeslagen. Deze ontwikkeling heeft bijgedragen tot een geleidelijke verbetering van het concurrentievermogen van op export gerichte sectoren. De vraag naar arbeid en de lonen lijken duurzamer in de verhandelbare sectoren in landen waar de correctie van tekorten op de lopende rekeningen duidelijk gestart of bijna afgerond is. Bovendien is gebleken dat de dynamiek van de reële lonen tot 2009 sterker was, maar dat dit patroon sinds 2010 is omgeslagen.

Het gemiddelde inkomen van de huishoudens daalt in tal van lidstaten. Tussen 2009 en 2011 is het besteedbaar inkomen van huishoudens in twee van de drie lidstaten gedaald en zijn de verschillen tussen de landen nog groter geworden. In de meeste lidstaten verminderde door de combinatie van de aanhoudende economische crisis, de crisis op de arbeidsmarkt en de noodzaak van een begrotingsconsolidatie (via bezuiniging op uitkering en verhoging van belastingen) het beschermende effect van nationale automatische stabilisatoren in de tijd doordat begunstigden niet langer recht op uitkering hebben of met lagere uitkeringen worden geconfronteerd. Daardoor is het inkomen van de huishoudens gedaald, voornamelijk in de lidstaten waar de recessie bleef voortduren. De maatregelen ter consolidatie van de begrotingen die sinds 2010 worden uitgevoerd, blijken een belangrijke oorzaak te zijn voor de daling van het besteedbaar inkomen van huishoudens.

Figuur 6: Ontwikkeling van het bruto besteedbaar inkomen van huishoudens tijdens de crisis

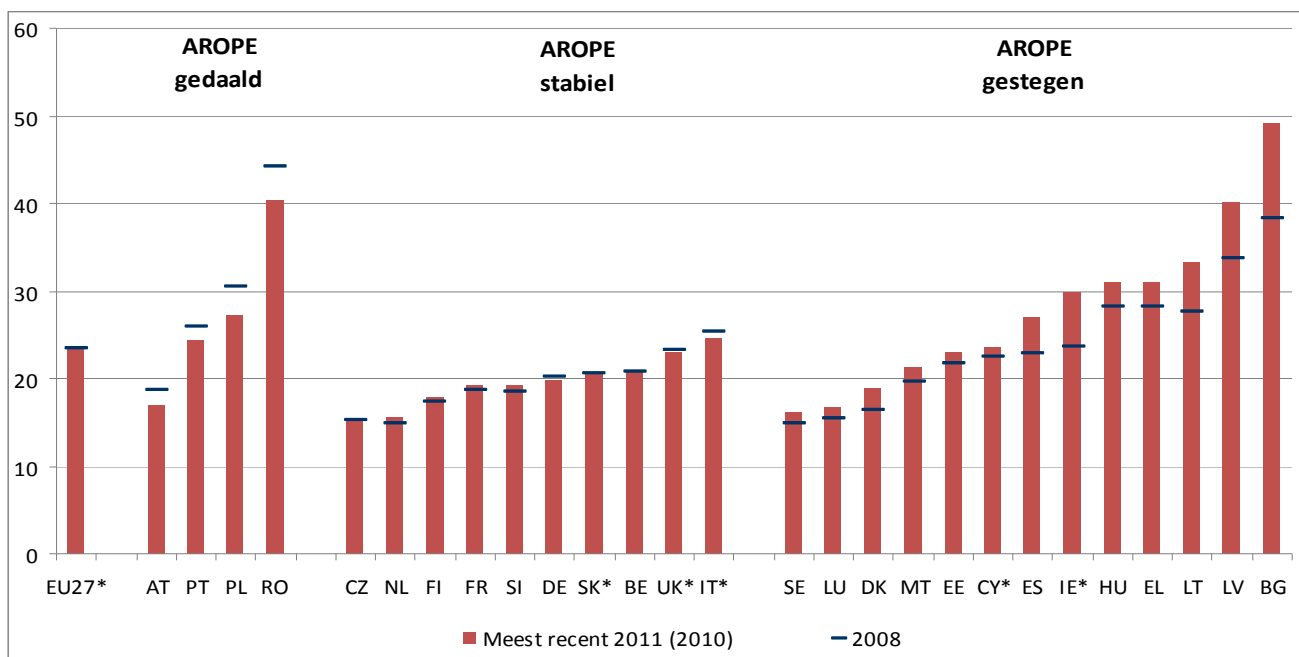


Bron: Eurostat, nationale rekeningen.

Het percentage van de EU-bevolking dat aangeeft dat hun huishouden in financiële problemen verkeert, blijft hoger dan ooit en is de afgelopen maanden nog gestegen. De verhoging van de indicator voor financiële stress in 2012 ten opzichte van die van het voorgaande jaar bij de minst verdienende 20 % van de bevolking was bijzonder hoog in Spanje en Italië (stijging met 10 procentpunten) terwijl er in zes lidstaten een daling werd gemeld.

Recente gegevens wijzen op meer en diepere armoede en sociale uitsluiting. Het percentage mensen dat dreigt in armoede te vervallen of sociaal uitgesloten te worden gaat sinds 2008 in een aantal lidstaten in stijgende lijn en overtreft het aantal landen waar dit risico gedaald is. Sommige groepen zijn bijzonder zwaar getroffen (onder meer kinderen, eenoudergezinnen, de bevolking van beroepsactieve leeftijd en met name jongeren). De ontwikkeling van de armoede bevestigt dat de risicogroep in vele landen verarmt, vooral waar het algemene risico op armoede hoog is. In 2010 lag de inkomensmediaan in de risicogroep voor armoede in de EU 22 % lager dan de armoededrempel. Dit toont aan dat de armoedekloof in de meeste lidstaten sinds 2008 groter is geworden.

Figuur 7: Ontwikkeling van het aantal personen dat risico loopt op sociale uitsluiting (AROPE) in de EU-lidstaten van 2008 tot 2011



Bron: EU-SILC; * gegevens: SILC 2011(2010).

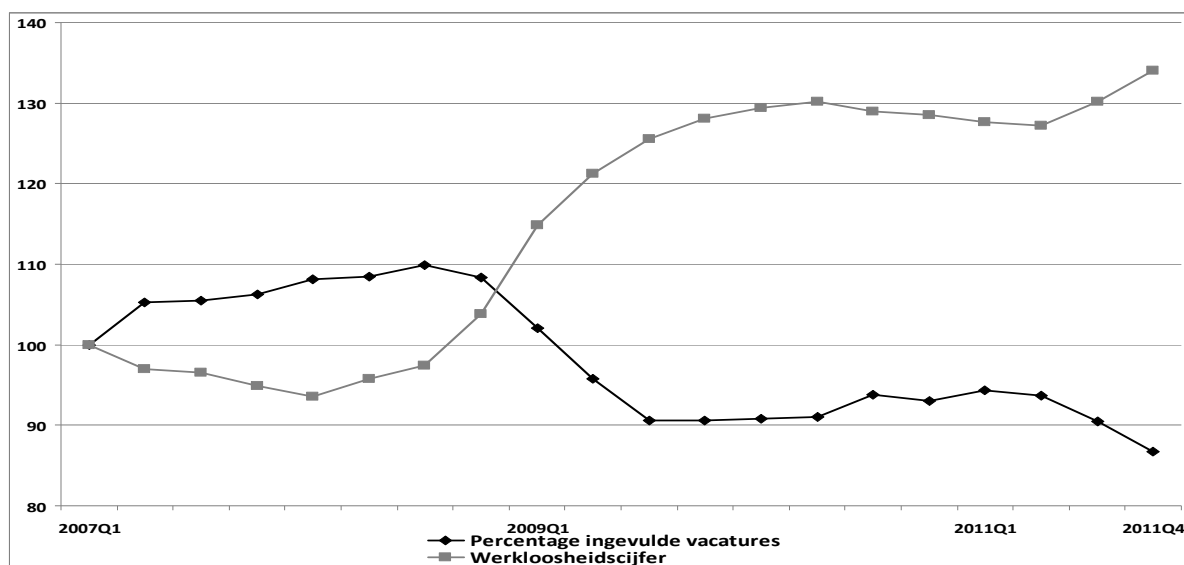
In tal van lidstaten nemen de armoede onder werkenden en de sociale polarisatie toe. Werkende armen vormden in 2011 een derde van de volwassenen van beroepsactieve leeftijd die risico lopen in armoede te verzeilen. In 2010 leefde 8,4 % van de werkenden onder de armoededrempel en het risico was nog hoger bij gezinnen met kinderen ten laste (10,7 %). De incidentie van armoede onder werkenden is gestegen voor vrouwen, maar blijft hoger voor mannen. Armoede onder werkenden is tussen 2006 en 2010 in een op drie lidstaten aanzienlijk toegenomen, met inbegrip van enkele van de meest welvarende lidstaten met een veerkrachtige economie en arbeidsmarkt. Factoren als loonaanpassingen, kortere werktijden, tijdelijke arbeidstijdverkorting en de stijging van het aantal deeltijdse en tijdelijke contracten kunnen dit in de hand hebben gewerkt.

2. BELANGRIJKE UITDAGINGEN OP DE ARBEIDSMARKT

De recente arbeidsmarktrends zijn deels het gevolg van cyclische bewegingen, met name van de diepe economische crisis, maar ook van structurele en institutionele uitdagingen op de arbeidsmarkt die een weerslag hebben op de economische activiteit en de prestaties van de arbeidsmarkten.

Met uitzondering van 2010 is de nettobanengroei (groei van de werkgelegenheid) zowel op Europees niveau als in de lidstaten gestaag gedaald. Sinds medio 2011 zijn in geheel Europa voor de werkgelegenheid opnieuw negatieve groeicijfers opgedoken. Dit nettoresultaat van een dalende trend bij ingevulde vacatures (werklozen die een baan vinden) en een stijgende trend bij ontslagen maakt beleid ter bevordering van arbeid en een banenrijker groeipatroon² noodzakelijk. Tegelijkertijd boeken de door de Structuurfondsen en het Cohesiefonds gesteunde programma's voor banengroei belangrijke positieve resultaten, zowel voor brutobanengroei als voor ondersteunde startende ondernemingen.

Figuur 8: Index voor werkloosheid en ingevulde vacatures in de EU-27, 2007Q1-2011Q4



Bron: *Op Eurostatgegevens gebaseerde berekeningen van de diensten van de Commissie.*

Het potentieel van banengroei zou in sommige sleutelsectoren nog verder kunnen worden benut door vaardigheidstekorten aan te pakken. In de eco-industrie zullen er tegen 2020 ongeveer 8 miljoen nieuwe banen bijkomen, waarvan er 2,8 miljoen ontstaan door efficiëntiemaatregelen, 2 miljoen door de uitvoering van energie-efficiëntiebeleid en nog eens 3 miljoen door de ontwikkeling van de sector voor hernieuwbare energie³. In 2012 bedraagt het verwachte aantal werknemers in de groene industrie EU-wijd 3,4 miljoen, een toename in vergelijking met de 2,7 miljoen in 2008, wat aantoont dat er zelfs in het huidige economische klimaat potentieel voor banengroei in de groene sector aanwezig is. De sector van de hernieuwbare energie heeft tussen 2005 en 2009 bijgedragen tot meer dan 300 000 nieuwe banen. In de periode 2008-2011 zijn er in de sector "gezondheidszorg en sociaal werk" ongeveer 1 866 000 nieuwe banen bijgekomen. Bovendien zal de stijgende vraag naar nieuw personeel tussen 2010 en 2020 in deze sector naar verwachting voor in totaal 8 miljoen nieuwe vacatures zorgen. In de ICT-sector worden tegen 2015 tot 700 000 openstaande vacatures voor ICT'ers verwacht. Beide sectoren staan voor gelijkaardige uitdagingen om hun vergrijzend personeelsbestand te vervangen door jongere werknemers. Belangrijke vaardigheidstekorten komen doorgaans voor in de

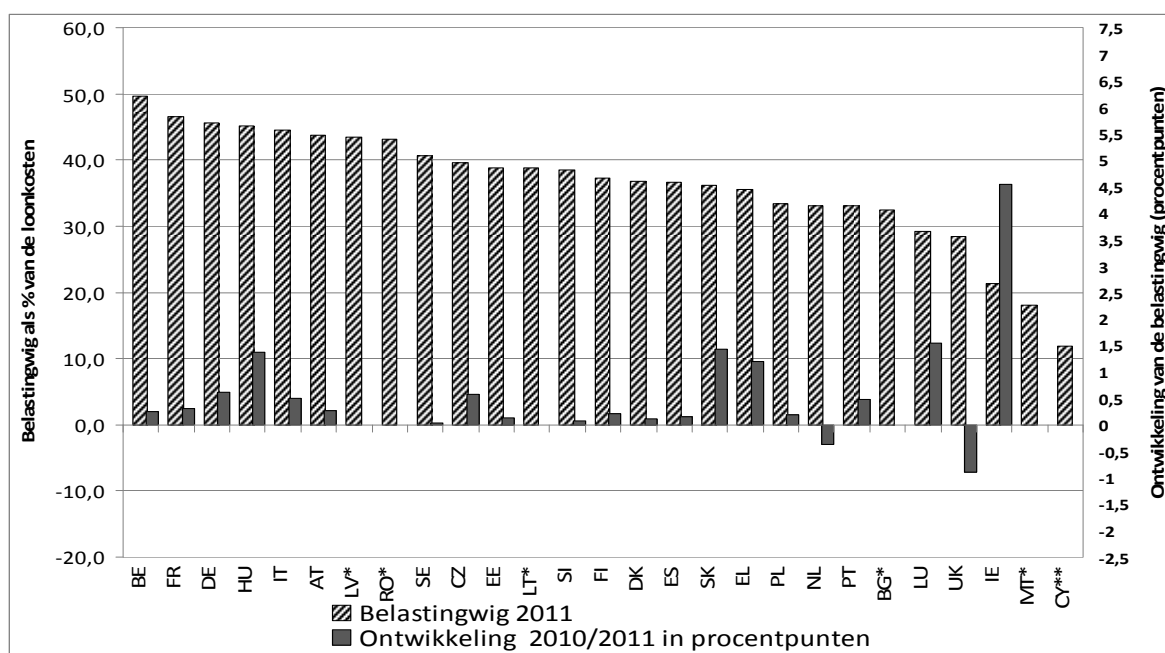
² Zie het "werkgelegenheidspakket" van april 2012 van de Commissie.

³ WDC(2012) "Exploiting the Employment Potential of Green Growth", 92final, 18.4.2012.

groene sector, de ICT-sector en in de gezondheidszorg, voornamelijk voor beroepen die technisch zeer specifiek zijn.

De belasting op arbeid blijft hoog en is in een aantal lidstaten zelfs verhoogd, maar wijzigingen in de samenstelling van de loonkosten maken arbeid goedkoper. Een grote belastingwig ontmoedigt tweede verdieners en werknemers met een laag inkomen en een lage scholingsgraad om te werken; dit kan over het geheel gezien een negatieve invloed hebben op hun tewerkstelling. In 2011 bedroeg de gemiddelde belastingwig in de EU 39,6 %, tegenover 21 % in Zwitserland, 29,5 % in de Verenigde Staten en 30,8 % in Japan en Canada. De belastingwig is in Europa tussen 2010 en 2011 gemiddeld met 0,3 procentpunten vergroot en treft ook werknemers met een laag inkomen. Deze stijgingen zijn doorgaans het grootst in de lidstaten waar reeds een hoge belasting op arbeid wordt geheven. Dit effect is echter voornamelijk toe te schrijven aan wijzigingen in de inkomstenbelasting die in sommige gevallen gepaard gaan met verlagingen van de socialezekerheidskosten voor de werkgever en zo de loonkosten beperken.

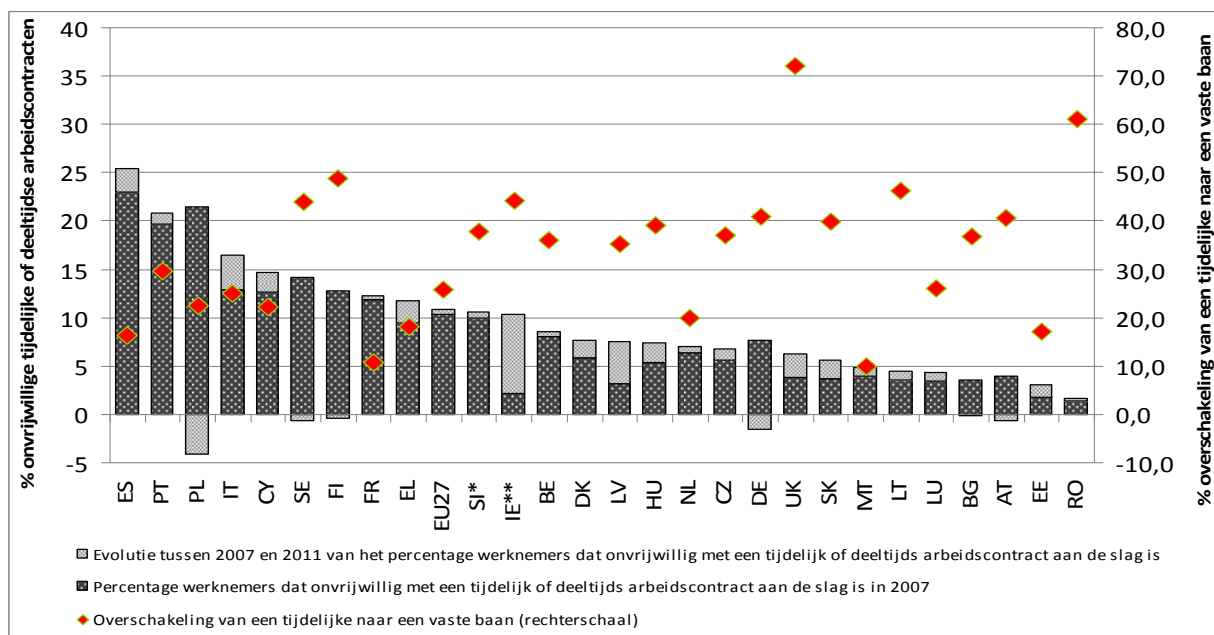
Figuur 9: Totale belastingwig voor lage inkomens (waarbij 67 % van het gemiddelde salaris als indicatie voor deze groep wordt gebruikt) in 2011 en verandering op jaarbasis tussen 2010-2011



Korte beschrijving: *Gegevens van EU-landen die geen lid zijn van de OESO (BG, LV, MT en RO) zijn enkel voor 2010 beschikbaar; **Gegevens voor Cyprus uit 2007. Voor deze landen hebben de veranderingen in belastingwig betrekking op de periode 2009-2010 (voor CY op de periode 2006-2007). Bron: OESO

De segmentatie van de arbeidsmarkt neemt verder toe en het aantal tijdelijke arbeidscontracten en deeltijdse banen stijgt. Tussen 2007 en 2011 is het aantal werknemers dat onvrijwillig met een tijdelijk arbeidscontract of in een deeltijdse baan is tewerkgesteld in 21 van de 27 lidstaten gestegen. Er bestaan grote verschillen tussen de lidstaten, maar de grootste segmentatie komt vooral voor in de landen van het Middellandse Zeegebied en Polen. De asymmetrische wetgeving ter bescherming van de werkgelegenheid voor vaste banen en voor tijdelijke of deeltijdse banen is de belangrijkste oorzaak van de segmentatie van de arbeidsmarkt. In 2011 was 60,4 % van de werknemers tussen 15 en 64 jaar onvrijwillig met een tijdelijk contract aan de slag. In lidstaten met een strengere wetgeving ter bescherming van de werkgelegenheid is de kans op een vaste baan lager.

Figuur 10: Percentage werknemers dat onvrijwillig met een tijdelijk of deeltijds arbeidscontract aan de slag is (in 2007 en 2011) en overschakeling van een tijdelijke naar een vaste baan (gegevens voor 2010)

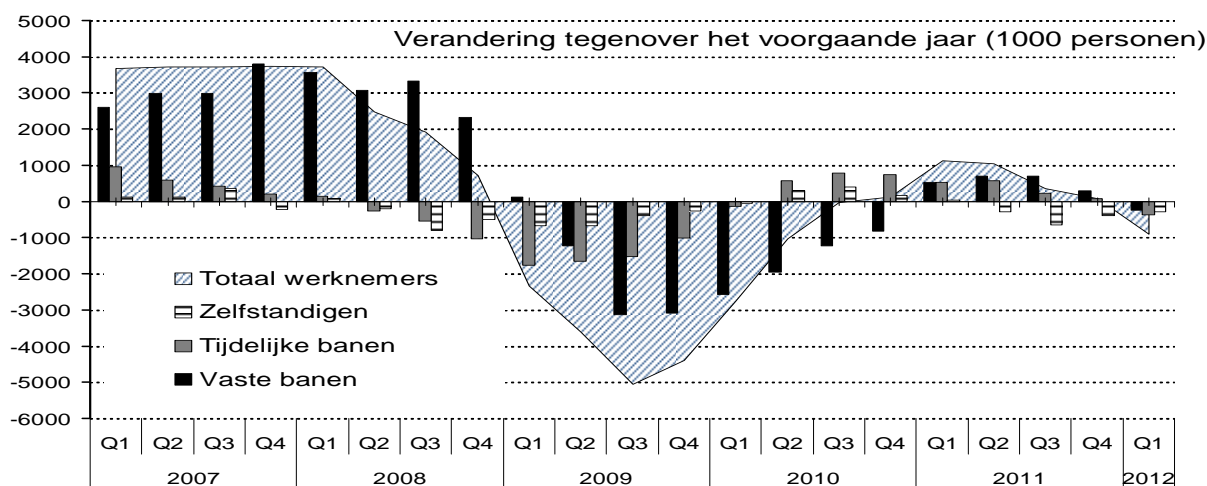


Korte beschrijving: *Gegevens voor SI hebben betrekking op 2011; **voor IE zijn slechts gegevens voor 2007 beschikbaar.

Bron: Eurostat, arbeidskrachtenenquête en SILC.

Op de Europese arbeidsmarkt zijn jongeren in het segment tijdelijke banen sterk oververtegenwoordigd en hun situatie is gaandeweg verergerd. In 2011 had 42,5 % van de jonge werknemers in de EU een tijdelijk contract, vergeleken met gemiddeld 14,0 % van de bevolking in de beroepsgeschikte leeftijd. Tijdelijke banen blijken bij jongeren in beperkte mate te fungeren als opstap naar een vaste baan, maar dat is niet het geval in een aantal andere lidstaten waar de overgang van tijdelijke naar vaste banen bijzonder beperkt is.

Figuur 11: Werknemers met vaste en tijdelijke banen, zelfstandigen en totaal aantal werknemers (15-64), 2007Q1-2012Q1

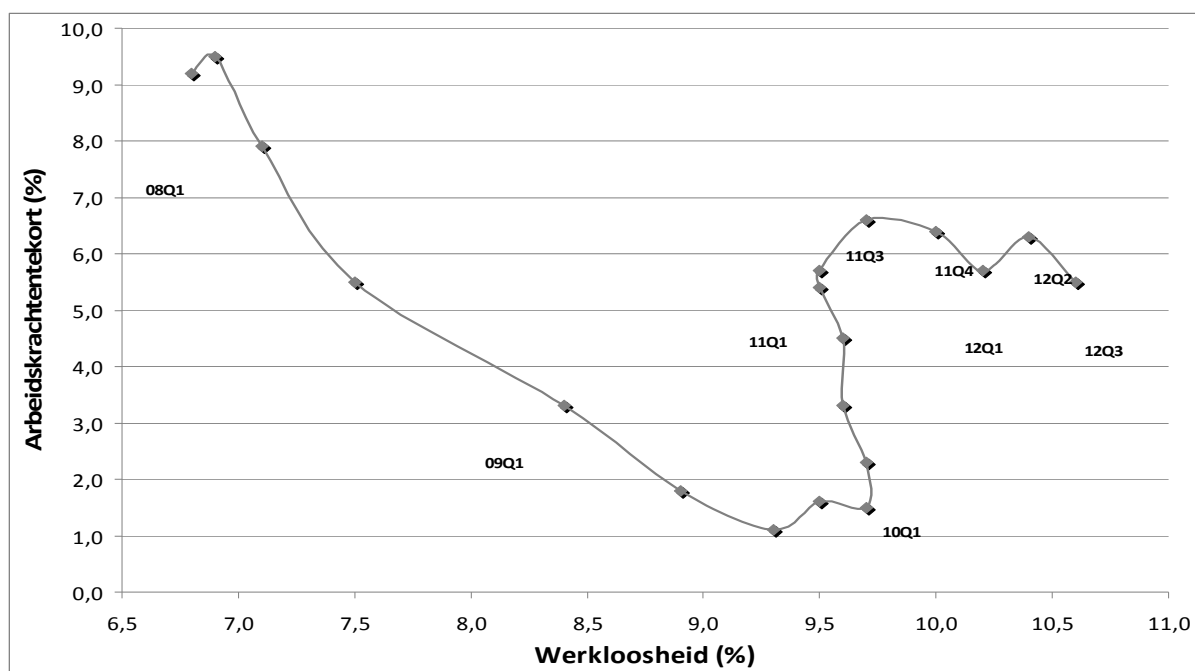


Bron: Eurostat.

Deeltijdse banen vertegenwoordigen een aanzienlijk gedeelte van de banengroei tijdens de crisis. Terwijl de totale werkgelegenheid tussen 2008 en 2010 is gekrompen en het aantal voltijdse werknemers met 6,2 miljoen is gedaald, is het aantal deeltijdse werknemers in diezelfde periode met 1,1 miljoen gegroeid. De toename van deeltijdwerk is de afgelopen jaren constant en bereikte in 2011 het niveau van 18,8 %. Ongeveer een derde van de werkende vrouwen heeft een deeltijdse baan, tegenover slechts 8,1 % bij de mannen. Dit is een afspiegeling van het feit dat slecht 28 % van de kinderen jonger dan 3 jaar en 84 % van de kinderen ouder dan 3 jaar kinderopvang geniet.

Recente signalen geven aan dat de arbeidsbemiddeling op de Europese arbeidsmarkten verslechtert. De Beveridgecurve, die de verhouding tussen werkloosheid en vacatures weergeeft, is voor de meeste lidstaten buitenwaarts en verder naar rechts verschoven. Toch hebben sinds 2008 drie lidstaten de Beveridgecurve gevolgd (BE, AT en FI) en voor één lidstaat is de curve naar binnen verschoven (DE), wat aantoont dat de arbeidsmarkten en de bemiddeling verbeterd zijn. De verslechtering kan een gevolg zijn van een slechte afstemming tussen vaardigheden en opleidingskwalificaties die voor een bepaalde baan vereist zijn, de toename van langdurige werkloosheid, onvoldoende inspelen op demografische veranderingen en gebrekkige efficiëntie van de diensten voor arbeidsbemiddeling. Dit kan echter ook een gevolg zijn van spanningen en belemmeringen op het gebied van geografische mobiliteit en beroepsmobiliteit, en van asymmetrische informatie tussen werkgevers en werknemers. Europese burgers worden nog steeds geconfronteerd met juridische, administratieve en praktische hindernissen wanneer zij de stap naar het buitenland willen zetten. Er staan aanvullende hervormingen op stapel om Eures⁴ om te vormen tot een door de vraag gestuurd instrument voor interne rekrutering, publicatie en bemiddeling binnen de EU, dat de lidstaten in staat stelt om hun Eures-diensten te ontwikkelen volgens hun eigen specifieke economische behoeften, bijvoorbeeld door knelpuntberoepen en specifieke groepen werknemers, met inbegrip van jongeren, te ondersteunen.

Figuur 12: Beveridgecurve, EU-27, 2008 (Q1) – 2012 (Q3)

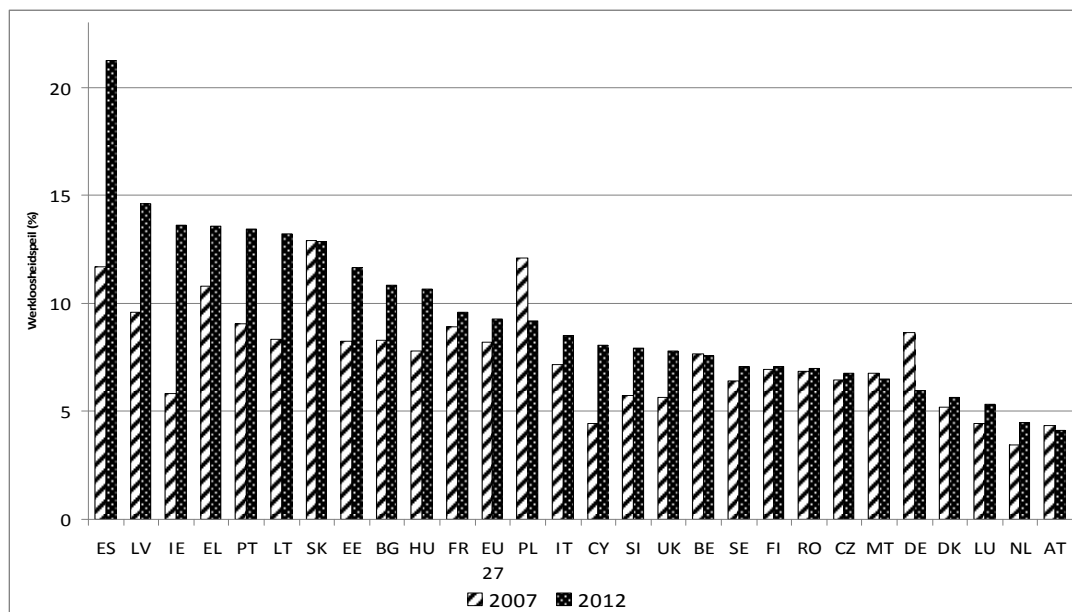


⁴ Het netwerk van 31 Europese diensten voor arbeidsbemiddeling ter bevordering van de mobiliteit van werknemers tussen lidstaten, de landen van de EER en Zwitserland.

Bron: *Eurostat*, de gebruikte gegevens zijn i) het werkloosheidscijfer (UR, %) en ii) het arbeidskrachtentekort (LSI, %) zoals afgeleid uit de resultaten van de EU-bedrijfsenquête.

Hardnekkige structurele werkloosheid dreigt onuitroeibaar te worden. De geconstateerde buitenwaartse verschuiving van de Beveridgecurve kan van tijdelijke aard zijn, aangezien de arbeidsmarkt streeft naar herstel en aanpassing aan veranderende economische activiteit, bijvoorbeeld via veranderingen in de loondynamiek, omscholing of een doortastender actief arbeidsmarktbeleid. De verschuiving kan echter ook wijzen op aanhoudende structurele problemen waardoor het peil van de structurele werkloosheid permanent dreigt te stijgen. Uit gegevens blijkt dat de structurele werkloosheid, gemeten volgens het werkloosheidspeil waarbij de loonvorming geen invloed meer uitoefent op de tewerkstelling (non-accelerating wage rate of unemployment of NAWRU) sinds het begin van de crisis in de meeste lidstaten gestegen is en dat deze stijging samenvalt met de verslechtering van de Beveridgecurve.

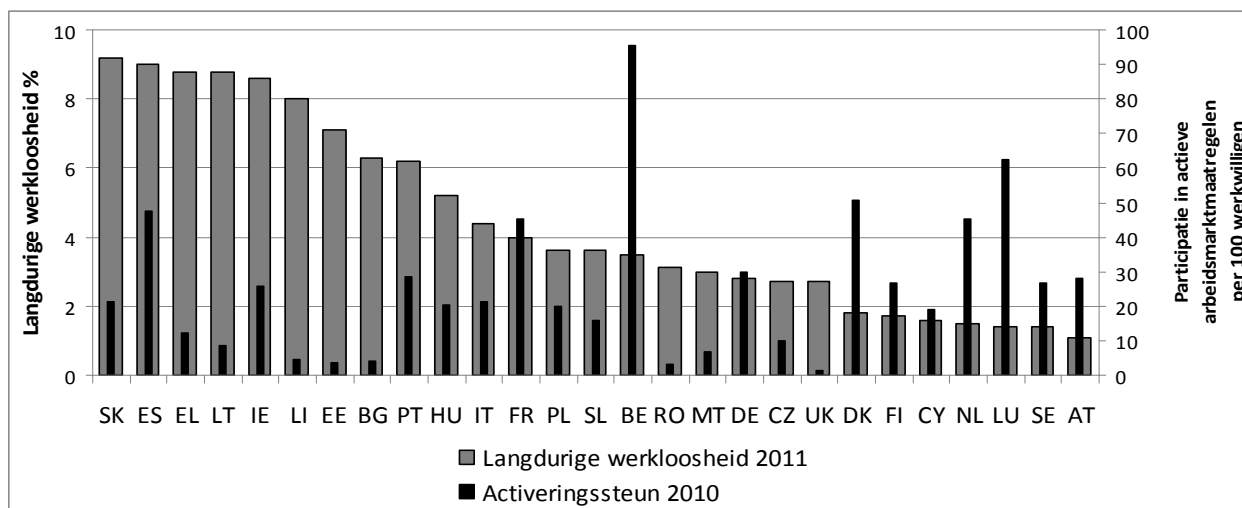
Figuur 13: Werkloosheidspeil (%) waarbij de loonvorming geen invloed meer uitoefent op de tewerkstelling (NAWRU) per lidstaat



Bron: Ameco

Recentelijk dalen de uitgaven voor het actieve arbeidsmarktbeleid per werkloze. Er zijn aanwijzingen dat actief arbeidsmarktbeleid een positieve invloed heeft op de werkgelegenheid, voornamelijk bij vrouwen en laaggeschoolden. De lidstaten met de laagste graad van langdurige werkloosheid behoren tevens tot de groep waar de participatiegraad in actief arbeidsmarktbeleid het hoogst is, hoewel ook andere factoren een invloed kunnen hebben gehad op dit goede resultaat. De daling van de middelen per werkloze voor dit beleid is tussen 2007 en 2010 echter met meer dan 20 % gedaald⁵.

Figuur 14: Participatie in actief arbeidsmarktbeleid in 2010 en cijfer voor langdurige werkloosheid in 2011



Bron: Eurostat.

Het buffereffect van het stelsel voor sociale bescherming op het inkomen van huishoudens als automatische stabilisator is sinds 2009 verzwakt. In de eerste fase van de crisis speelden sociale uitkeringen een belangrijke rol om het inkomen van de huishoudens op peil te houden. In de eurozone hebben de netto sociale uitkeringen en de belastingverlagingen een positieve invloed gehad op de ontwikkeling van het bruto besteedbaar inkomen van huishoudens in 2009 en in de eerste helft van 2010. In de tweede fase van de economische crisis begon dit effect echter te verzwakken. Eind 2010 is het effect van de bijdrage van sociale uitkeringen op de ontwikkeling van het bruto-inkomen van de huishoudens negatief geworden. In sommige landen groeit het aantal mensen dat door geen enkel stelsel is gedekt. Deze verzwakking heeft te maken met de vermindering van het recht op uitkering na verloop van tijd, het vervallen van eerdere discretionaire maatregelen voor inkomensondersteuning en, in sommige landen, door de bezuinigingen op sociale uitgaven in het kader van de programma's voor de consolidatie van de begrotingen.

Qua efficiëntie van de uitgaven bestaan er aanzienlijke verschillen tussen de lidstaten, met name wat betreft de resultaten en de armoedebestrijdingseffecten die per bestedingseenheid worden bereikt bij gelijkaardige bestedingspatronen en structuren van de sociale beschermingsvoorzieningen. Belastings- en uitkeringsstelsels behoren tot de belangrijkste instrumenten om inkomensarmoede te voorkomen en te bestrijden. De uitgaven voor sociale uitkeringen (met uitzondering van pensioenen) hebben het armoedecijfer in de EU in 2010 van 26 % teruggebracht tot 16 %, dat is een daling van 37 %. Toch bereiken lidstaten die vergelijkbare bedragen besteden aan sociale bescherming vrij uiteenlopende resultaten. Sommige landen slagen erin om de armoede bij kinderen en ouderen of het ziekteverzuim terug te dringen met minder uitgaven dan andere. Sommige landen kunnen hogere

⁵ OESO-ramingen op basis van de arbeidsmarktprogramma's en de gegevensbanken van voornaamste economische indicatoren van de OESO.

uitkeringen hanteren omdat zij erin slagen de afhankelijkheid van uitkeringen in de tijd te beperken door werklozen snel weer aan het werk te krijgen. De afweging van universele en vermogensafhankelijke uitkeringen en uitkeringen in geld of in natura kan mensen stimuleren om weer aan het werk te gaan. De afstemming van de uitgaven voor sociale bescherming op de armoedebestrijding laat vermoeden dat sommige stelsels doeltreffender zijn dan andere. BG, LV, PL en RO bevinden zich in de zone van weinig uitgaven en weinig resultaat; ES, IT, PT, CY (en EL) behalen vergelijkbare resultaten maar geven daarvoor meer uit. Ook hun prestaties voor de bestrijding van armoede bij kinderen zijn slechter dan het EU-gemiddelde.

Er zijn nog steeds belangrijke uitdagingen op het gebied van de volledige tenuitvoerlegging van actieve inclusiestrategieën, met de nadruk op aangepaste inkomenssteun, inclusieve arbeidsmarkten en toegang tot kwalitatief hoogstaande diensten. In tal van lidstaten is een verschuiving naar actief welzijnsbeleid zichtbaar en worden de financiële belemmeringen om aan het werk te gaan aangepakt. Toch blijven er tussen de lidstaten verschillen bestaan inzake dekking van de stelsels voor sociale bijstand en minimuminkomens, en het blijft een uitdaging om de bevolkingsgroepen die in de diepste armoede verkeren (zoals daklozen en Roma) te bereiken. Waarborging van aangepaste inkomenssteun is een doeltreffend instrument om de overgang naar werk te vergemakkelijken, de sociale inclusie te bevorderen en de totale vraag aan te zwengelen. Betaalbare kinderopvang van goede kwaliteit ondersteunt de participatie van ouders op de arbeidsmarkt en biedt kinderen de beste kansen in het leven, maar er zijn aanwijzingen dat de meest kwetsbare gezinnen om redenen van beschikbaarheid, bereikbaarheid, betaalbaarheid, toelatingscriteria en door de keuze van de ouders doorgaans minder participeren.

3. UITVOERING VAN STRUCTURELE ARBEIDSMARKTHERVORMINGEN

De Europese Raad van 1-2 maart 2012 stelde op basis van de jaarlijkse groeianalyse van de Commissie voor 2012 de beleidsrichtsnoeren vast die de lidstaten bij de indiening van hun nationale hervormingsprogramma's met hun plannen voor de hervorming van hun arbeidsmarkt moeten volgen, zodat zij de belangrijkste doelstellingen van de EU in de werkgelegenheidsrichtsnoeren kunnen verwezenlijken. Op basis van voorstellen van de Commissie heeft de Raad landenspecifieke aanbevelingen goedgekeurd waarbij de aandacht wordt gevestigd op gebieden van het algemene kader van de richtsnoeren voor het werkgelegenheidsbeleid waar de lidstaten beleidshervormingen moeten doorvoeren.

In het onderstaande gedeelte komen de beleidsmaatregelen van de lidstaten aan de orde, in de context van hun nationale hervormingsprogramma's en de in de jaarlijkse groeianalyse voor 2012 vastgelegde prioriteiten.

3.1. Arbeid mobiliseren voor groei

Verscheidene lidstaten (BE, CZ, EE, HU, IE, en PT) treffen maatregelen om het **actief arbeidsmarktbeleid (AAMB) en de openbare diensten voor arbeidsvoorziening** te versterken. In BE zijn de loonsubsidies voor als "kenniswerkers" beschouwde werknemers (onderzoekers in de particuliere of de openbare sector) verhoogd. In CZ wordt gemeenschapsdienst ingezet als een door het arbeidsbureau gecoördineerde activeringsmaatregel. Het nieuwe werkgelegenheidsprogramma voor 2012-2013 in EE biedt een ruimere selectie voor AAMB en breidt de doelgroep voor verschillende maatregelen uit. In HU is het AAMB versterkt door vooral te focussen op de opleiding van de medewerkers van de openbare diensten voor arbeidsvoorziening, het opstellen van klantgerichte modellen voor dienstverlening en een dienstenpakket voor micro-ondernemingen en kmo's, de uitbreiding van de functies van de portaal-site en de elektronische diensten van de openbare dienst voor arbeidsvoorziening en de hervorming van openbare werken. In IE zijn de voorwaarden versterkt om ervoor te zorgen dat deeltijdwerkers aangemoedigd worden om voor een voltijdse baan te kiezen. Ten

slotte heeft PT maatregelen getroffen om de efficiëntie van de openbare diensten voor arbeidsvoorziening te verhogen en zijn er loonsubsidies voor werklozen ingevoerd.

In 2011 en 2012 blijft de belastingdruk op arbeid hoog en stijgen de loonkosten overal, ook al is er bij bepaalde categorieën kwetsbare werknemers zoals laaggeschoolden en lage inkomens enige vooruitgang geboekt. Vele lidstaten (BE, DK, CY, FI, EL, ES, IE, IT, FR, LU, NL, PT, ES, SL, UK) hebben onlangs nog de **inkomstenbelasting** verhoogd, vaak gebeurde dat door de wettelijke aanslagvoeten te verhogen. In enkele gevallen gebeurde dit op tijdelijke basis in de vorm van algemene aanvullende heffingen of solidariteitsbijdragen op hoge inkomens (GR, IT, CY, LU, PT, SP). AT en CZ plannen de invoering van vergelijkbare maatregelen op korte termijn. In vele landen werden ook de socialezekerheidsbijdragen opgetrokken (AT, BG, CY, FR, EL, HU, LV, PL en PT, UK).

De maatregelen om de belasting op arbeid te verlagen waren er voornamelijk op gericht de stimulansen om te werken voor bepaalde groepen te verhogen en gingen doorgaans gepaard met aanpassingen van de belastinggrondslag. Zo is bijvoorbeeld in BE een pakket van verminderingen op de sociale zekerheidsbijdragen gericht op jongeren, lage inkomens en oudere werknemers en op nieuwe banen bij kmo's of als zelfstandige. Er werden in FI en HU tevens belastingverminderingen toegekend voor lage en middelhoge inkomens door de belastingkredieten en de basisvergoedingen te verhogen. SE heeft de bedragen van de laagste loonschalen voor mensen ouder dan 65 jaar verhoogd om de totale beroepsloopbaan te verlengen.

Er zijn ook verscheidene maatregelen ingevoerd om het **opstarten van nieuwe ondernemingen en zelfstandige arbeid** te bevorderen (AT, BE, BG, EE, ES, IE, MT, HU, PL, PT, UK). In AT zorgt een proefproject door onder meer juridisch advies en bemiddeling voor extra ondersteuning voor leerlingen en bedrijven die leerlingplaatsen aanbieden. In BE werden maatregelen getroffen om bedrijven gemakkelijker toegang te verschaffen tot krediet, om de vereenvoudiging van de administratie te bevorderen en om de socialezekerheidsbijdragen in de horeca te verlagen. In BG wordt zelfstandig ondernemerschap bevorderd door begeleiding, opleiding en ondersteuning te bieden voor het opzetten van een eigen onderneming of door te zorgen voor uitrusting en herstellingswerken voor pas opgerichte kleine ondernemingen. ES heeft de oprichting van een bedrijf vereenvoudigd door de administratieve lasten te verminderen voor kleinere ondernemingen en door in toeristische regio's langere openingstijden toe te staan. IE verstrekt stimulansen voor het starten met een eigen onderneming in de vorm van kapitaalsubsidies, leningfondsen en garanties, enz. MT treft maatregelen om de bureaucratie voor de zelfstandigen te verminderen en kondigt een nieuw stelsel van microgaranties aan om zelfstandigen en kleine ondernemingen aan garanties voor bankkredieten te helpen. PL stimuleert ondernemerschap, zelfstandige arbeid en ondernemingsactiviteit via het ESF. PT verstrekt ondernemers en zelfstandigen toegang tot krediet en voorziet in technische ondersteuning voor werklozen die een eigen onderneming willen opzetten. UK beschikt over een nationaal garantiestelsel voor leningen om banken aan te moedigen makkelijker aan kmo's te lenen.

Sommige lidstaten hebben maatregelen waarbij de **werkloosheidsuitkeringen worden aangepast** om de terugkeer naar de arbeidsmarkt te bevorderen. In BE zorgt de goedgekeurde hervorming van de werkloosheidsuitkeringen ervoor dat de uitkeringen eerder en sneller dalen dan voordien. In ES zijn de werkloosheidsuitkeringen voor verschillende groepen verlaagd. In PT beperkt een nieuwe wet de maximale duur en de bedragen voor de werkloosheidsuitkeringen om het risico van uitkeringsafhankelijkheid en langdurige werkloosheid te verminderen. SE heeft strengere criteria, lagere inkomensvervangingspercentages en beperkingen van de uitkeringen in de tijd ingevoerd.

ES levert ook extra inspanningen om de **wederzijdse verantwoordelijkheid** te versterken door deelname aan actieve arbeidsmarktmaatregelen verplicht te stellen. IE gaat sterker inzetten op de plichten van werkzoekenden, met name voor langdurig werklozen. In IT zal het nieuwe socialezekerheidsstelsel voor werknemers geleidelijk het huidige stelsel van werkloosheidsuitkeringen vervangen.

Een aantal lidstaten heeft ook maatregelen getroffen om de **loonvorming** aan te pakken zodat de lonen evolueren in overeenstemming met de productiviteit (EL, ES, PT). De recente arbeidmarkthervorming in ES geeft voorrang aan besluitvorming op bedrijfsniveau inzake werktijden en lonen en maakt het voor bedrijven eenvoudiger om uit sectorale akkoorden te stappen. PT zorgt ervoor dat de loonontwikkeling overeenstemt met de voorwaarden op bedrijfsniveau door vrijstelling te verlenen van collectieve overeenkomsten wanneer de vakbonden minder dan 50 % van het totale personeelsbestand vertegenwoordigen.

In DE gelden voor steeds meer sectoren sectorgebonden minimumlonen. In HU is op 1 juli 2012 de nieuwe arbeidswetgeving in werking getreden, waardoor het minimumloon met 19 % wordt verhoogd. In EL zijn loonvormingsmaatregelen ingevoerd, waarbij werd besloten de minimumlonen te verlagen en een gedifferentieerd minimumloon voor jongeren in te voeren.

In verscheidene lidstaten werden maatregelen getroffen ter **bevordering van de arbeidsmobiliteit** (AT, BG, DE, ES, LV, HU). In AT is de invoering van de rood-wit-roodkaart, een op criteria gebaseerd scorestelsel voor burgers uit derde landen om toegang te krijgen tot de arbeidsmarkt, afgerond door het stelsel ook open te stellen voor geschoolde werknemers in knelpuntberoepen. In BG zal de goedkeuring van een nationaal kader voor kwalificaties zorgen voor transparantie bij de beroepsopleiding voor studenten en werknemers en bij de eisen die werkgevers stellen aan het onderwijs- en opleidingsstelsel. In DE werd een wet aangenomen die de inkomensdrempel voor universitair geschoolde immigranten uit derde landen verlaagt. In LV is een stelsel voorgesteld voor een hervestigingsuitkering voor werknemers die verhuizen uit hun woonplaats om in een andere gemeente te gaan werken. In HU steunt de regering de mobiliteit door geregistreerde werklozen financiële steun te bieden als bijdrage in de huurgelden indien zij 100 km van hun oorspronkelijke woonplaats verhuizen.

De lidstaten treffen eveneens maatregelen ter **beperking van het voortijdig verlaten van de arbeidsmarkt** (AT, BE, ES, DK, IE, NL, HU, UK). In AT zijn er hervormingen om het aantal invaliditeitspensioenen te verminderen. In BE werd de leeftijdsgrens voor oudere werknemers in het stelsel van tijdskrediet opgetrokken en is het stelsel van halftijds brugpensioenen opgeheven. In DK moet volgens de hervorming van het invaliditeitspensioen eerst een beroep worden gedaan op activeringsmaatregelen voordat een vervroegd pensioen kan worden overwogen. ES versnelt de planning om de wettelijke pensioenleeftijd op te trekken, de leeftijd voor vervroegd pensioen wordt verhoogd van 61 tot 63 jaar waarbij de kortingen bij vervroegd pensioen worden verzwaaard en de toegang tot gedeeltelijk pensioen gedurende twee jaar wordt opgeschort. Nieuwe initiatieven in IE zullen mensen met een ziekte- of invaliditeitsuitkering in staat stellen om werk en inkomenssteun te combineren en tegen 2028 wordt de wettelijke pensioenleeftijd opgetrokken tot 68 jaar. NL treft maatregelen om de pensioenleeftijd geleidelijk op te trekken naar 67 jaar tegen 2023, daarna kan de pensioenleeftijd worden gekoppeld aan de levensverwachting. In HU is vervroegd pensioen als algemene regel opgeheven. In UK heeft de regering onlangs plannen aangekondigd om de pensioenleeftijd te koppelen aan de levensverwachting.

De maatregelen zijn ook gericht op het bevorderen van een **langere beroepsloopbaan** (AT, BE, BG, DE, EE, FI, LU, PL, UK). In AT krijgen oudere werknemers met gezondheidsproblemen toegang tot actieve arbeidsmarktmaatregelen, maatregelen voor professionele re-integratie, deeltijdse uitkeringen en werkgelegenheidssubsidies. In BE zijn bedrijven met meer dan 20 werknemers bij collectief ontslag verplicht om bij hun ontslagen dezelfde leeftijdsstructuur te hanteren als de leeftijdsstructuur binnen de onderneming; zij zullen worden verplicht om een jaarplan op te stellen voor werknemers van 45 jaar en ouder. In CZ wordt overeenkomstig de pensioenhervorming van eind 2011 de pensioenleeftijd elk jaar met twee maanden verhoogd, zonder bovengrens. In EE ligt het accent op oudere werknemers, hun deelname aan leverslang leren en het waarborgen van een goede gezondheid. FI levert inspanningen om de kwaliteit van de beroepsloopbaan en het welzijn op het werk in te zetten als instrument voor een langere beroepsloopbaan. In LU worden bedrijven met meer dan 150 werknemers verplicht om meer ondersteuning te verstrekken aan de oudere werknemers in het bedrijf. PL levert inspanningen om de leermogelijkheden voor ouderen uit te breiden en de kwaliteit van opleiding voor ouderen te verbeteren. In UK is de automatische pensioenleeftijd in oktober 2011 afgeschaft.

Sommige lidstaten hebben maatregelen getroffen die niet bevorderlijk zijn voor een langere beroepsloopbaan. Zo komt er in CZ een hogere belasting op arbeid door gepensioneerden, wat wellicht de participatie van ouderen op de arbeidsmarkt zal beperken. In FR is opnieuw de mogelijkheid ingevoerd om op pensioen te gaan op de leeftijd van 60 jaar voor wie sinds de leeftijd van 18 werkt en voldoende aan het welvaartssysteem heeft bijgedragen. In HU is de pensioenleeftijd van alle overheidsambtenaren verplicht gesteld, behalve voor het personeel in de medische sector.

3.2. Bevordering van werkgelegenheid vooral bij jongeren

Er werd een aantal maatregelen getroffen ter bevordering van de werkgelegenheid bij jongeren, vooral voor diegenen die geen baan hebben en geen onderwijs of opleiding volgen. FI lanceert een uitgebreide **jongerengarantie** om werkloze jongeren binnen 3 maanden een baan, een stage, studies, seminaries of een cursus re-integratie op de arbeidsmarkt aan te bieden.

Een aantal landen (BE, BG, ES, CY, IE, PL, PT, SE en SI) stimuleert initiatieven ter **bevordering van de kwaliteit van stages** en stagecontracten. In BE is er een grootschalig stelsel van bedrijfsstages ingevoerd voor werklozen jonger dan 25 jaar die na de zes maanden durende beroepsintegratieperiode geen baan konden vinden. BG stimuleert stages bij de centrale en regionale afdelingen van overheidsinstellingen en geeft daarbij voorrang aan jongeren met een beperking. In IE zijn er initiatieven om jongeren via 5 000 stages met een looptijd van 6 tot 9 maanden te activeren en hun vaardigheden bij te spijkeren. ES heeft stappen gezet om een contract op te stellen voor onderwijs en stages en om een stelsel van duale beroepsopleidingen op te zetten. In PL biedt een proefproject voor werklozen jonger dan 30 jaar individuele begeleiding door een mentor, stages en opleidingscheques. PT steunt stages en arbeidsbemiddeling. In SI krijgen werkloze jongeren van minder dan 30 jaar oud een baan aangeboden voor de duur van 15 maanden en de regering stimuleert vrijwillige stages bij de belastingadministratie de instellingen voor de preventie van corruptie. In SE verstrekt de regering aan bedrijven subsidies tot wel 2 750 EUR per leerling en per jaar om de beschikbaarheid van stageplaatsen op de werkvloer te bevorderen; zij heeft voorgesteld deze staatssubsidie nog te verhogen voor de periode 2014-2016.

Andere concrete maatregelen ter ondersteuning van jongeren die geen baan hebben en geen onderwijs of opleiding volgen omvatten programma's die gericht zijn op het **aspect beroepsopleiding** (DE, LV, FI), opleiding op de werkplek en financiële steun (HU). In DE krijgen jongeren met een migrantenachtergrond nu betere kansen om deel te nemen aan een programma voor beroepsopleiding. In LT subsidieert het project "Increasing Youth Employment" voor jongeren van minder dan 29 jaar de lonen en de kosten om op de werkvloer nieuwe vaardigheden te verwerven. In LV krijgen werklozen tussen van 15 tot 24 jaar de mogelijkheid om gedurende negen weken hun talenten voor drie verschillende beroepen uit te testen in een instelling voor beroepsopleiding. In HU is de "eerstebaangarantie" ingevoerd, waarbij werkgevers volledig vergoed worden voor het brutoloon en de socialezekerheidsbijdragen.

In een aantal lidstaten zijn **partnerschappen met de sociale partners** opgezet om kwalitatief hoogwaardige stages en stagecontracten te bevorderen (BG, CZ, FR, IE, IT, LU, RO en SK). In BG zijn er maatregelen die erop gericht zijn de investeringkosten en de loonkosten om banen te scheppen voor jongeren geheel of gedeeltelijk te vergoeden. In CS steunt een door het ESF medegefinancierd project de stagekosten van bedrijven voor afgestudeerden en personen die werkervaring missen en hun vaardigheden moeten bijschaven. In IE zorgen nieuwe maatregelen voor extra opleidingsplaatsen voor werklozen door samenwerking en betrokkenheid van werkgevers en ondernemers enerzijds en verstrekkers van onderwijs en opleiding anderzijds. In RO krijgen ondernemingen die werknemers jonger dan 25 jaar in dienst nemen per werknemer één jaar vrijstelling van socialezekerheidsbijdragen. In SK worden banen in de particuliere sector gedurende één jaar gesubsidieerd tot maximaal het minimumloon terwijl de werkgevers nog ten minste zes maanden moeten bijdragen.

Slechts in enkele landen (HU, SK en IT) zijn maatregelen getroffen om de **wetgeving inzake arbeidsbescherming** te hervormen. In HU omvatten wijzigingen een reglementering voor de combinatie van verschillende banen, voor regelingen met flexibele werktijden en een vereenvoudiging van de ontslagregeling. PT heeft de ontslagvergoedingen beperkt tot 20 dagen per jaar anciënniteit, zowel voor contracten van bepaalde als van onbepaalde duur, en heeft de definitie van individueel

ontslag om economische redenen vereenvoudigd. In IT is de wetgeving betreffende onrechtmatige individuele ontslagen in bedrijven met meer dan 15 werknemers aangepast om het verlaten van de arbeidsmarkt flexibeler te maken en zijn er maatregelen getroffen om het misbruik van atypische arbeidsovereenkomsten te beperken. In SK zijn er maatregelen getroffen om de maximale duur en het maximale aantal opeenvolgende arbeidsovereenkomsten van bepaalde duur te beperken en de uitzonderingen voor uitzendbureaus weg te werken.

Slechts enkele lidstaten boeken vorderingen bij de **aanpassing van hun onderwijs- en opleidingsstelsel aan de behoeften van de arbeidsmarkt** (BE, IE, LT, MT en SK). In IE zijn er maatregelen die werklozen en voormalige zelfstandigen helpen om zo dicht mogelijk bij de arbeidsmarkt te blijven door gebruik te maken van de mogelijkheden voor deeltijds hoger onderwijs en opleiding om aanvullende of andere vaardigheden te verwerven in domeinen die naar verwachting duurzame werkgelegenheid zullen bieden. In LT worden de kwalificaties in verschillende fasen in kaart gebracht om mensen beter te informeren over de structuur van de vraag naar vaardigheden en om de specialismen die het meest gezocht zijn te identificeren. In MT worden studenten aangemoedigd hun opleiding te vervolledigen met vaardigheden die door het bedrijfsleven worden vereist, door middel van een belastingkrediet ter waarde van maximaal 80 % van de betaalde cursusgelden. In SK is onlangs een wet op beroepsonderwijs en -opleiding goedgekeurd om dit beter op de behoeften van de arbeidsmarkt af te stemmen. Ook in BE hebben alle gemeenschappen maatregelen getroffen voor de hervorming van het beroepsonderwijs, om de kwaliteit en de flexibiliteit ervan te verbeteren en de link met de behoeften van de arbeidsmarkt te verstevigen.

Er zijn tevens een aantal maatregelen om de **kwaliteit en de financiering van de universiteiten te herzien** (IT, LV en MT). IT heeft stappen gezet om studenten een groter deel van de kosten in rekening te brengen: de inschrijvingsgelden stijgen met 25 tot 100 %. Op het gebied van studiebeurzen heeft enkel MT bevestigd de twee stelsels voor studiebeurzen te behouden. LV heeft een grootschalige evaluatie uitgevoerd van meer dan 800 opleidingsprogramma's uit het hoger onderwijs en bereidt een aantal hervormingen voor, waaronder de hervorming van de accreditatieprocedure, een nieuw financieringsmodel voor de universiteiten en de hervorming van het beheer van de universiteiten.

Ook al wordt in het kader van het Europees semester opgeroepen voorrang te geven aan groeibevorderende overheidsbestedingen, toch zijn er aanwijzingen dat er bezuinigd wordt ten koste van **investeringen in onderwijs**. Een aanzienlijk aantal lidstaten heeft bezuinigd op uitgaven voor het onderwijs in de opeenvolgende jaren 2011 en 2010 (EE, IT, LV, LT, UK) of hetzij in 2011, hetzij in 2012 (BE, BG, IE, FR, CY, HU, PL, RO, SK, FI). Ook in ES draaien de besprekingen over de consolidatie van de begroting om onderwijs. Het budget in CZ, DK, LU, MT, AT bleef echter ongewijzigd of werd zelfs nog verhoogd.

3.3. Bescherming van kwetsbare groepen

Een aantal lidstaten heeft maatregelen getroffen om de **doeltreffendheid van stelsels voor sociale bescherming** te verbeteren (EE, LV en ES). In EE worden de beschikbaarheid van werkloosheidsuitkeringen vanaf 2013 fors uitgebreid ten gevolge van en als compensatie voor de hervorming van de arbeidswetgeving van 2009. Ondanks de algemene bezuinigingen op sociale uitkeringen in IE krijgen kwetsbare personen nog steeds inkomenssteun, al gaat het dan om een lager bedrag. In LV zullen werkloosheidsuitkeringen niet langer afhankelijk zijn van de beroepsloopbaan, maar zal er gedurende maximaal 9 maanden een dalende uitkering zijn. In ES zal de activering van het minimuminkomen gekoppeld worden aan de lengte van de beroepsloopbaan van de aanvrager.

Sommige lidstaten hebben vorderingen geboekt bij de uitvoering van **strategieën voor actieve inclusie** en concentreren zich op gepaste inkomenssteun, inclusieve arbeidsmarkten en toegang tot kwalitatieve dienstverlening (AT, DK, FI, FR, MT, PL en SE). In AT is een actieplan voor handicaps

goedgekeurd dat maatregelen omvat op het gebied van antidiscriminatie, toegankelijkheid, zorgverstrekking, onderwijs, werkgelegenheid en een zelfbepaald leven. In DK is er in juni 2012 een akkoord bereikt over een ingrijpende hervorming van de invaliditeitspensioenen, waarbij de toegang voor mensen ouder dan 40 jaar wordt beperkt en re-integratieteams worden gestimuleerd om dienstverlening te ondersteunen op het gebied van gezondheid, werkgelegenheid, onderwijs en sociale zaken. In MT worden vrijwilligersorganisaties door middel van financiële steun aangemoedigd om gehandicapten aan te nemen. In SE wil de regering de positie van kwetsbare groepen verder versterken door de actieve arbeidsmarktmaatregelen voor langdurig werklozen en mensen met een zwakke positie op de arbeidsmarkt nog op te drijven. In PT is een sociale huurmarkt gecreëerd die ervoor moet zorgen dat de meest kwetsbare groepen toegang hebben tot betaalbare en kwalitatieve huisvesting.

Er zijn slechts weinig maatregelen getroffen in verband met de **toegang tot diensten ter ondersteuning van de integratie op de arbeidsmarkt** en in de samenleving (CZ, IE en PL). In CZ wordt op lokaal niveau een kleinschalig proefproject opgestart dat betere huisvesting en omscholing biedt aan sociaal uitgesloten gezinnen (voornamelijk Roma) die ervoor zorgen dat hun kinderen voltijds naar de lagere school gaan. In IE steunt het ESF programma's om immigranten via werkgelegenheid of meer onderwijs of opleiding financieel onafhankelijk te maken en hun sociale integratie te bevorderen. In PL zijn de inkomenscriteria verhoogd om de werkende armen te ondersteunen. De bedragen van de uitkeringen in geld van de sociale bijstand zijn verhoogd, ook voor buitenlanders en vluchtelingen die een taalopleiding volgen.