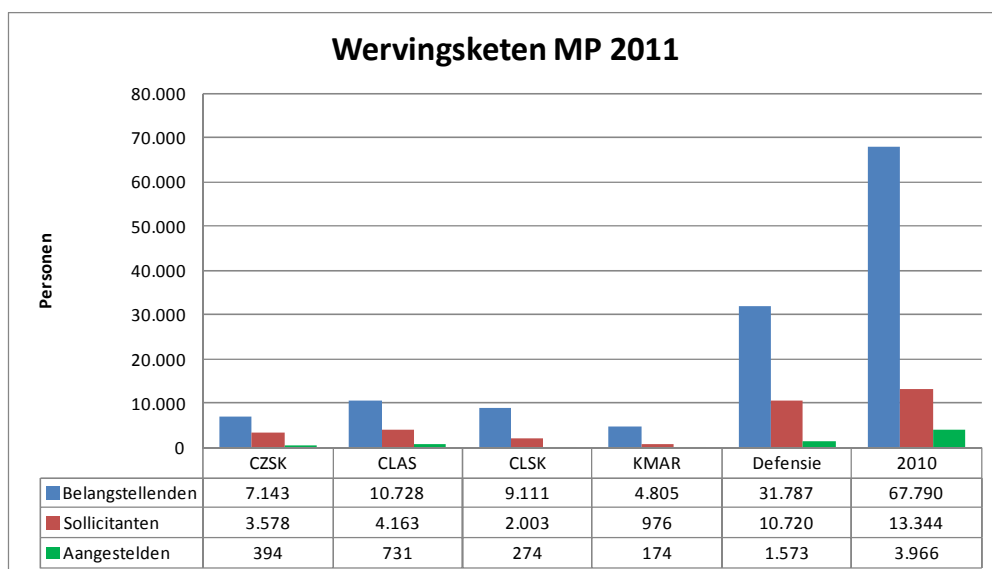


Bijlage bij brief BS2012015733
Personele kengetallen Defensie en trends 2011

Instream

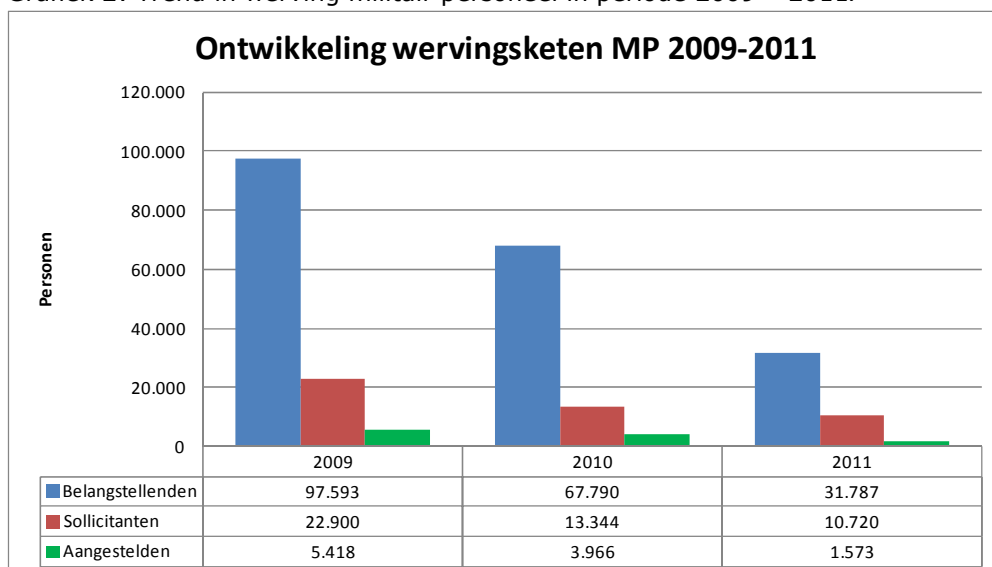
Grafiek 1: Wervingsketen militair personeel 2011.



Toelichting grafiek 1:

Met deze grafiek wordt inzicht gegeven in de resultaten van de wervingsketen voor militair personeel voor 2011. Hierbij wordt het aantal belangstellenden (personen ouder dan 15 jaar die informatie opvragen voor een opleiding of baan bij Defensie) vergeleken met het aantal personen dat solliciteert en het aantal dat is aangesteld.

Grafiek 2: Trend in werving militair personeel in periode 2009 – 2011.



Toelichting grafiek 2:

In deze grafiek worden de resultaten van de wervingsketen voor militair personeel bij Defensie van de afgelopen drie jaar zichtbaar gemaakt.

Conclusies wervingsketen (grafiek 1 en 2):

De belangstelling voor een baan bij Defensie is gedaald. Dit wordt onder meer veroorzaakt door de misvatting dat Defensie geen nieuw personeel nodig heeft. Defensie heeft steeds minder schoolverlaters nodig. Deze instroom wordt vervangen door instroom via de ROC's. VeVa-leerlingen maken hun belangstelling kenbaar bij een ROC. Dit wordt niet geregistreerd door Defensie.

Desondanks is het positief te noemen dat het aantal sollicitanten ten opzichte van 2010 slechts gering is gedaald en tot voldoende instroom heeft geleid. De instroom van personeel was in 2011 beperkt tot maximaal 1.700 personen. Deze doelstelling is gehaald. Naast de 1.573 militairen zijn 200 burgers ingestroomd. De instroom van burgerpersoneel bestond uit schaarstecategorieën, zoals onder meer geneeskundig en technisch personeel.

Uitstroom

Tabel 1: Uitstroom van militair personeel per operationeel commando in 2011 in vergelijking met 2010.

	CZSK	CLAS	CLSK	KMAR	DEFENSIE	2010
Regulier	373	440	284	119	1.216	1.161
Irregulier	591	1.929	483	247	3.250	2.784
w.o. Opleidingsverloop	303	643	177	90	1.213	1.631
TOTAAL	964	2.369	767	366	4.466	3.945

Toelichting tabel 1:

In deze tabel wordt de uitstroom van militair personeel per operationeel commando in 2011 weergegeven. De resultaten betreffen alle vormen van uitstroom en hebben ook betrekking op agentschappen, projectorganisaties en militair personeel werkzaam bij derden.

De uitstroom wordt onderverdeeld in:

- Reguliere uitstroom: uitstroom ten gevolge van functioneel leeftijdsontslag of einde FPS aanstelling.
- Irreguliere uitstroom: uitstroom ten gevolge van vrijwillig ontslag en of enige vorm van gedwongen ontslag.
- Opleidingsverloop: ontslag gedurende de initiële opleiding.

Tabel 2: Uitstroom van burgerpersoneel per defensieonderdeel in 2011 in vergelijking met 2010.

	2011								2010
	CZSK	CLAS	CLSK	KMAR	BS	CDC	DMO	DEFENSIE	DEFENSIE
Regulier	28	41	71	11	15	171	33	371	347
Irregulier	56	218	32	28	63	444	184	1.026	694
TOTAAL	85	259	103	38	78	615	218	1.397	1.041

Toelichting tabel 2: In deze tabel wordt de uitstroom van burgerpersoneel per defensieonderdeel in 2011 weergegeven. De resultaten omvatten alle uitstroom

inclusief agentschappen, projectorganisaties en burgerpersoneel werkzaam bij derden.

De uitstroom wordt onderverdeeld in:

- Reguliere uitstroom: uitstroom ten gevolge van pensionering of einde tijdelijke aanstelling.
- Irreguliere uitstroom: uitstroom ten gevolge van vrijwillig ontslag en of enige vorm van gedwongen ontslag.

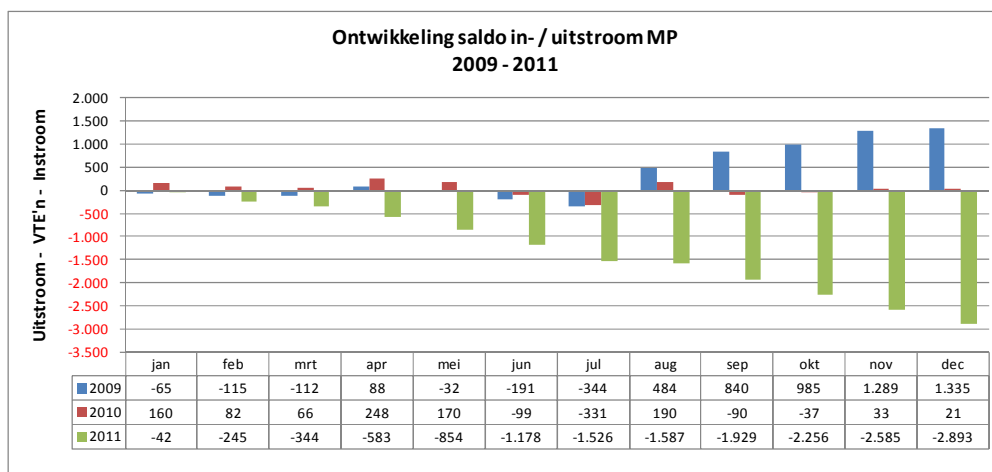
Conclusies uitstroom:

De uitstroom van militairen is ten opzichte van 2010 meer dan 13 procent gestegen. Het reguliere verloop was vergelijkbaar, de stijging wordt veroorzaakt door irregulier verloop. Het betrof hierbij 186 militairen in 2010 en 266 militairen in 2011. Dit kan een gevolg zijn van de aangekondigde bezuinigingen. Hoewel deze uitstroom in 2011 betrekkelijk gering was, is de verwachting dat ze zal toenemen.

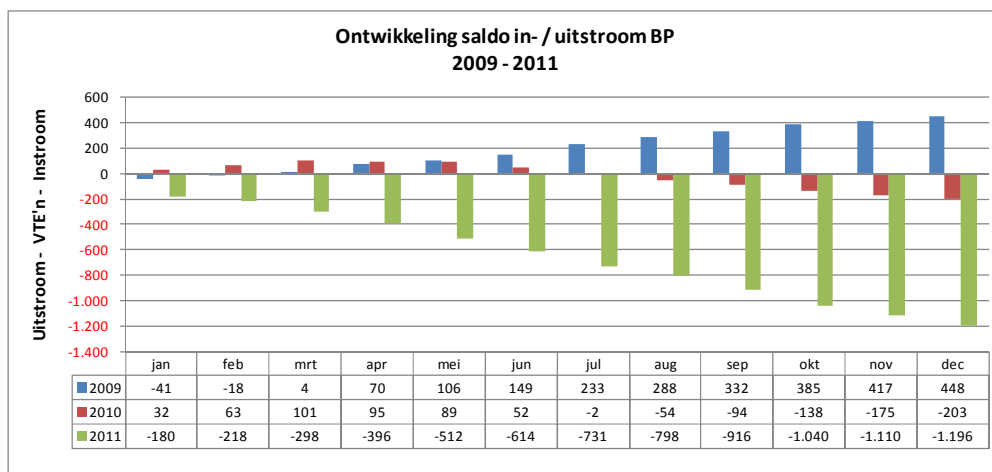
Ook de uitstroom van burgerpersoneel is met 34 procent ten opzichte van 2010 verhoudingsgewijs sterker gestegen. De grootste stijging betreft hierbij de irreguliere uitstroom. Ook dit laat zich verklaren door de bezuinigingen.

Saldo in- en doorstroom

Grafiek 3: Ontwikkeling saldo in- en uitstroom militair personeel 2009 – 2011.



Grafiek 4: Ontwikkeling saldo- in- en uitstroom burgerpersoneel 2009 -2011.



Toelichting grafiek 3 en 4:

In deze grafiek wordt, cumulatief per maand, het saldo tussen de instroom en uitstroom van militair personeel en burgerpersoneel voor Defensie in de afgelopen drie jaar weergegeven. De resultaten hebben ook betrekking op de agentschappen, projectorganisaties en personeel werkzaam bij derden.

Conclusies saldo in- en uitstroom (tabel 1 en 2 grafiek 3 en 4):

Waar in 2009 nog een stijgend saldo was te zien en het saldo van in- en uitstroom in 2010 als gevolg van sturingsmaatregelen stabiel bleef, is in 2011 een dalende trend te zien.

Bestandopbouw

Tabel 3: Opbouw militair personeelbestand per 1 januari 2011.

	Man		Vrouw		Totaal	
	Personen	VTE'n	Personen	VTE'n	Personen	VTE'n
Manschappen	16.329	16.329	1.841	1.841	18.169	18.169
Onderofficieren	18.349	18.349	1.720	1.720	20.070	20.070
Officieren	9.212	9.212	936	936	10.149	10.149
TOTAAL	43.890	43.890	4.498	4.498	48.388	48.388

Tabel 4: Opbouw militair personeelbestand per 1 januari 2012.

	Man		Vrouw		Totaal	
	Personen	VTE'n	Personen	VTE'n	Personen	VTE'n
Manschappen	13.666	13.666	1.480	1.480	15.146	15.146
Onderofficieren	18.386	18.386	1.768	1.768	20.154	20.154
Officieren	9.125	9.123	1.004	1.004	10.129	10.127
TOTAAL	41.177	41.175	4.252	4.252	45.429	45.427

Toelichting tabel 3 en 4:

In deze tabellen wordt het militaire personeelsbestand per 1 januari 2011 en 2012 naar rangscategorie en onderverdeeld naar man/vrouw weergegeven. De

resultaten worden in aantal personen en VTE'n uitgedrukt en hebben betrekking op de gehele defensieorganisatie inclusief de agentschappen, projectorganisaties en militairen werkzaam bij derden.

Tabel 5: Opbouw burgerpersoneelsbestand per 1 januari 2011.

	Man		Vrouw		Totaal	
	Personen	VTE'n	Personen	VTE'n	Personen	VTE'n
T/M SCHAAL 5	5.473	5.368	1.951	1.503	7.424	6.871
SCHAAL 6 T/M 8	4.112	4.048	1.608	1.389	5.720	5.437
SCHAAL 9 en hoger	5.970	5.852	1.470	1.337	7.440	7.189
TOTAAL	15.555	15.267	5.029	4.229	20.584	19.497

Tabel 6: Opbouw burgerpersoneelsbestand per 1 januari 2012.

	Man		Vrouw		Totaal	
	Personen	VTE'n	Personen	VTE'n	Personen	VTE'n
T/M SCHAAL 5	4.967	4.900	1.735	1.336	6.702	6.235
SCHAAL 6 T/M 8	3.811	3.773	1.524	1.313	5.335	5.086
SCHAAL 9 en hoger	5.599	5.510	1.381	1.251	6.980	6.761
TOTAAL	14.377	14.182	4.640	3.900	19.017	18.082

Toelichting tabel 5 en 6:

In deze tabel wordt de verdeling van burgerpersoneel per 1 januari 2011 en 2012 naar schaalgroep en gender weergegeven. De resultaten worden in aantal personen en VTE'n uitgedrukt en hebben betrekking op de gehele defensieorganisatie inclusief de agentschappen, projectorganisaties en burgers werkzaam bij derden.

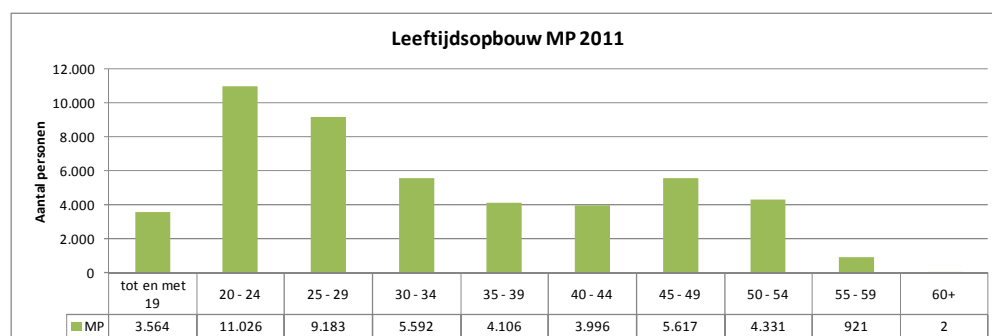
Conclusies opbouw personeelbestand (tabel 3 t/m 6):

Door de instroombeperkende maatregelen die ik naar voren heb gebracht in mijn brief van 18 november 2010 (Kamerstuk 32 500 X, nr. 16) is het aantal militairen in de categorie manschappen gedaald. Dit kan worden verklaard door de geringe instroom. Het aantal vrouwelijke onderofficieren en officieren is ten opzichte van 2010 gestegen.

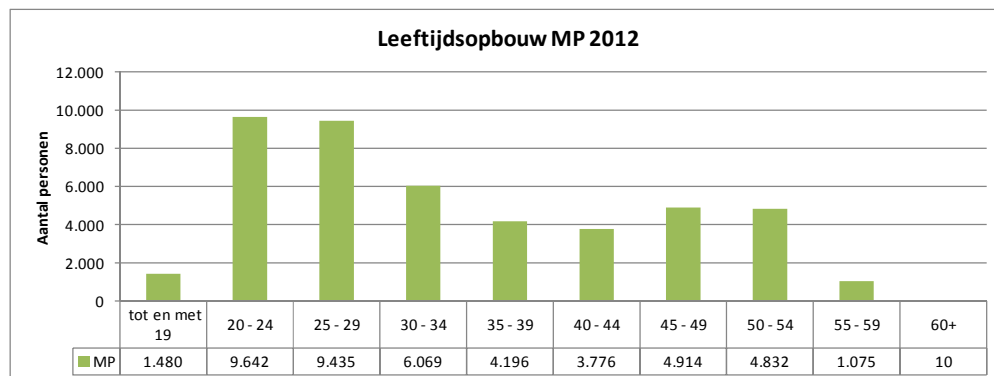
De samenstelling van het bestand van burgerpersoneel is nauwelijks gewijzigd. Het aantal burgermedewerkers tot en met schaal 5 is iets sterker gedaald dan de overige schaalgroepen.

Leeftijd

Grafiek 5: Leeftijdopbouw militair personeelsbestand per 1 januari 2011.



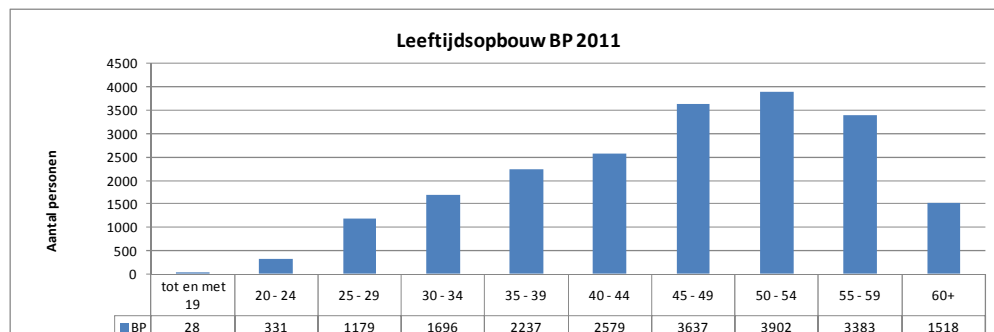
Grafiek 6: Leeftijdopbouw militair personeelsbestand per 1 januari 2012.



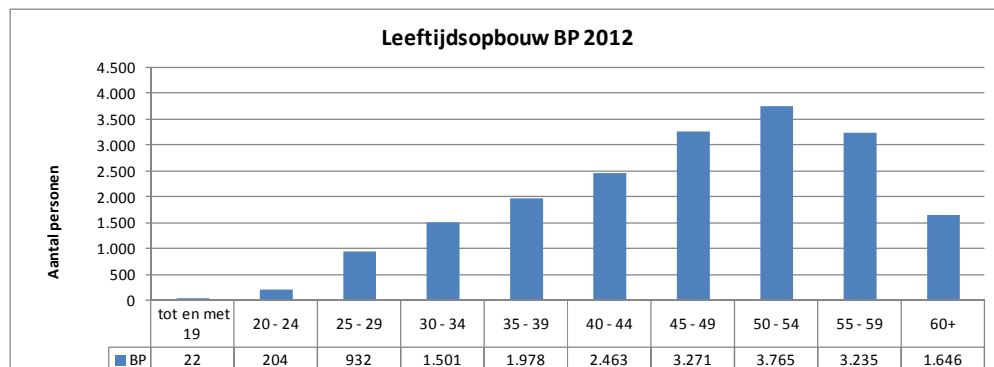
Toelichting grafiek 5 en 6:

In deze grafiek wordt de leeftijdsopbouw van militair personeel per 1 januari 2011 en 2012 weergegeven. De resultaten worden in aantal personen uitgedrukt en hebben betrekking op de gehele defensieorganisatie inclusief de agentschappen, projectorganisaties en militairen werkzaam bij derden.

Grafiek 7: Leeftijdopbouw burgerpersoneelsbestand per 1 januari 2011.



Grafiek 8: Leeftijdopbouw burgerpersoneelsbestand per 1 januari 2012.



Toelichting grafiek 7 en 8:

In deze grafiek wordt de leeftijdsopbouw van burgerpersoneel per 1 januari 2011 en 2012 weergegeven. De resultaten worden in aantal personen uitgedrukt en hebben betrekking op de gehele defensieorganisatie inclusief de agentschappen, projectorganisaties en burgers werkzaam bij derden.

Conclusies leeftijdsbouw personeel (grafiek 5 t/m 8):

De gewenste verjonging van het personeelsbestand is nog niet ingezet. Door de beperkte instroom van nieuw en jong personeel en het beëindigen van FPS 2 contracten als gevolg van overgangsbeleid, is het aantal militairen in de leeftijdscategorie van 18 t/m 24 jaar gedaald. Het aantal militairen ouder dan 50 is juist gestegen. Door de instroom van nieuw personeel en de uit te voeren reorganisaties zal de verjonging geleidelijk in gang worden gezet.

Bij het burgerpersoneel zien we een daling in het jonge personeel (jonger dan 40 jaar) en een stijging van de medewerkers ouder dan 60 jaar.

Samenstelling personeelsbestand

Tabel 7: Personele samenstelling Defensie inclusief agentschappen per 1 januari 2012.

		Man		Vrouw		Totaal	
		Personen	VTE'n	Personen	VTE'n	Personen	VTE'n
CZSK	BP	2.169	2.147	360	307	2.529	2.454
	MP	7.196	7.196	803	803	7.999	7.999
	Subtotaal	9.365	9.343	1.163	1.110	10.528	10.453
CLAS	BP	2.493	2.463	581	482	3.074	2.945
	MP	17.579	17.579	1.511	1.511	19.090	19.090
	Subtotaal	20.072	20.042	2.092	1.993	22.164	22.035
CLSK	BP	821	800	314	260	1.135	1.060
	MP	7.083	7.083	649	649	7.732	7.732
	Subtotaal	7.904	7.883	963	909	8.867	8.792
KMAR	BP	320	313	275	244	595	557
	MP	5.084	5.084	773	773	5.857	5.857
	Subtotaal	5.404	5.397	1.048	1.017	6.452	6.414
BS	BP	801	790	393	357	1.194	1.147
	MP	745	745	77	77	822	822
	Subtotaal	1.546	1.535	470	434	2.016	1.969
CDC	BP	6.461	6.366	2.433	2.004	8.894	8.370
	MP	2.891	2.889	408	408	3.299	3.297
	Subtotaal	9.352	9.255	2.841	2.412	12.193	11.667
DMO	BP	1.312	1.303	284	245	1.596	1.548
	MP	599	599	31	31	630	630
	Subtotaal	1.911	1.902	315	276	2.226	2.178
DEFENSIE	BP	14.377	14.182	4.640	3.900	19.017	18.082
	MP	41.177	41.175	4.252	4.252	45.429	45.427
	TOTAAL	55.554	55.357	8.892	8.152	64.446	63.509

Toelichting tabel 7:

In deze tabel wordt de verdeling van militair en burgerpersoneel per 1 januari 2012 per defensieonderdeel weergegeven. De resultaten worden in aantal personen en VTE'n uitgedrukt en hebben betrekking op de gehele defensieorganisatie inclusief de agentschappen, projectorganisaties en personeel werkzaam bij derden.

Tabel 8: Aandeel vrouwen in rang- en schaalgroepen.

	Eind 2008	Eind 2009	Eind 2010	Eind 2011
Militair personeel				
Tot rang LTZ1/Majoor	9,0%	9,5%	9,6%	9,6%
Vanaf rang LTZ1/Majoor	6,0%	6,6%	6,8%	7,4%
Vanaf rang Kolonel	2,0%	2,40%	2,60%	3,7%
Burger personeel				
Tot schaal 10	24,0%	26,8%	26,6%	26,4%
Vanaf schaal 10	17,0%	19,3%	19,2%	19,4%
Vanaf schaal 14	8,0%	10,2%	10,5%	11,4%

Toelichting tabel 8:

In deze tabel wordt het percentage vrouwen per rang- en schaalgroepen in de bovenbouw voor militairen en burgers weergegeven. De resultaten worden als percentage van het totaal van de rang- of schaalgroep weergegeven. De resultaten hebben betrekking op de gehele defensieorganisatie inclusief de agentschappen, projectorganisaties en militairen werkzaam bij derden.

Conclusies aandeel vrouwen in rang- en schaalgroepen (tabel 6):

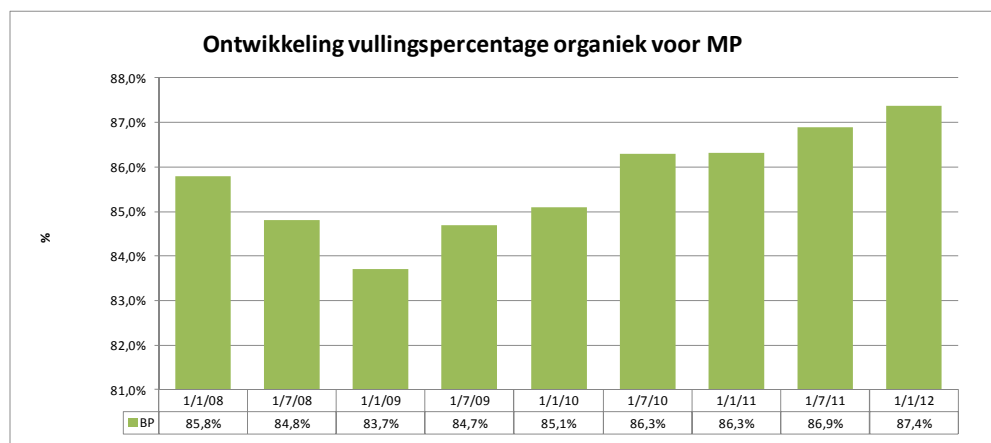
Zoals uit de samenstelling van het personeel duidelijk werd kan geconcludeerd worden dat bij vrijwel alle rangs- en schaal groepen het percentage vrouwen is gestegen.

Vulling

Tabel 9: Vulling organieke arbeidsplaatsen voor militair personeel per 1 januari 2012, alsmede de vulling in voorgaande rapportageperioden.

DO	Organieke arbeidsplaatsen	2011	2010	2009
CZSK	7.891	82,5%	81,3%	80,7%
CLAS	19.351	85,4%	88,1%	85,9%
CLSK	6.771	99,6%	91,8%	87,5%
KMAR	5.169	99,5%	90,4%	89,6%
BS	1.113	70,9%	75,0%	78,3%
CDC	3.362	86,2%	73,0%	79,2%
DMO	1.227	49,9%	88,3%	89,0%
DEFENSIE	44.885	87,4%	86,3%	85,1%

Grafiek 9: Ontwikkeling organieke vulling militair personeel (MP).



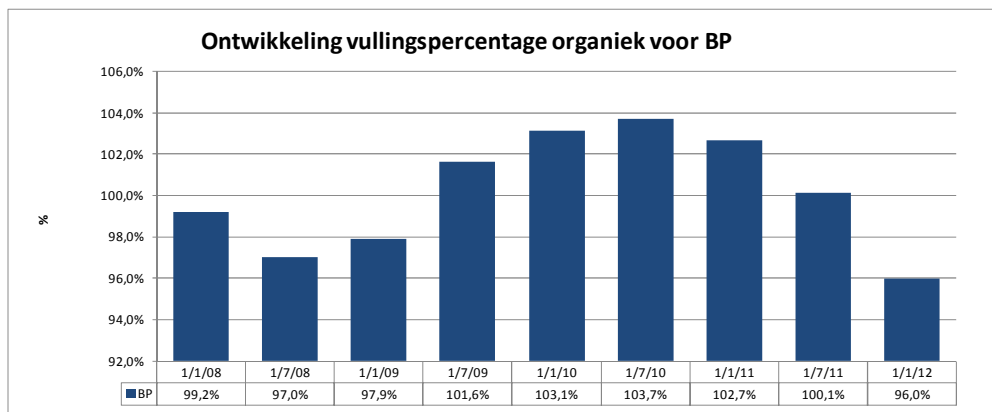
Tabel 10: Vulling organieke arbeidsplaatsen voor burgerpersoneel per 1 januari 2012, eind 2009 en eind 2010.

DO	Organieke arbeidsplaatsen	Vullingsgraad organieke arbeidsplaatsen	Eind 2010	Eind 2009
CZSK	540	447,1%	167,5%	102,1%
CLAS	1.904	128,8%	143,2%	109,3%
CLSK	377	269,5%	148,7%	164,7%
KMAR	567	96,6%	105,3%	98,4%
BS	1.058	96,7%	104,3%	103,8%
CDC	4.817	94,3%	72,9%	96,4%
DMO	4.624	28,9%	97,7%	99,0%
DEFENSIE	13.888	96,0%	102,7%	103,1%

Toelichting tabel 10:

In deze tabel wordt het vullingspercentage van organieke arbeidsplaatsen voor burgers voor 2011, 2010 en 2009 weergegeven. De sterk afwijkende percentages worden veroorzaakt doordat het personeel van de onderhoudsbedrijven per 1 januari jl. is ondergebracht bij de operationele commando's. Deze organisatiewijziging is een uitvloeisel van de beleidsbrief van 8 april 2011 (Kamerstuk 32 733, nr. 1). De formele organisatiewijziging wordt de komende tijd uitgevoerd.

Grafiek 10: Ontwikkeling organieke vulling burgerpersoneel (BP).



Toelichting grafiek 10:

In deze grafiek wordt het vullingspercentage van organieke arbeidsplaatsen voor burgers per zes maanden weergegeven.

Conclusie vulling personeel tabel 9, 10 en grafiek 9, 10:

De vulling van organieke militaire arbeidsplaatsen blijft stijgen. In 2011 hebben 2.845 leerlingen hun initiële opleiding voltooid en zijn bij de operationele onderdelen geplaatst. Verder is de organieke formatie door de reeds lopende reorganisaties van 60.930 naar 58.733 functies gedaald. Bij het burgerpersoneel is het vullingspercentage door de uitstroom en vacaturestop gedaald.

Tabel 11: Ontwikkeling vulling schaarstecategorieën:

OPCO	RANGSGROEP	FUNCTIE GROEP	VULLINGS PERCENTAGE	
			2011	2012
CZSK	MANSCHAPPEN	LOGISTIEK	89%	87%
		MARINIER	91%	83%
		OPERATIONELE DIENST	67%	62%
		TECHNISCHE DIENST	63%	66%
	ONDEROFFICIER	LOGISTIEK	83%	87%
		MARINIER	76%	81%
		OPERATIONELE DIENST	74%	77%
	OFFICIER	TECHNISCHE DIENST	69%	65%
		ZEDIENST	79%	83%
MARINIERS		81%	80%	
CLAS	MANSCHAPPEN	TECHNISCHE DIENST	84%	81%
		LUMBL	87%	90%
		13e MECHBRIG	76%	80%
	ONDEROFFICIER	43e MECHBRIG	81%	84%
		TECHNISCHE DIENST	64%	66%
		GROEPSCOMMANDANT	81%	84%
CLSK	MANSCHAPPEN	GENEESKUNDIG AMV	70%	72%
		CIS	85%	82%
	ONDEROFFICIER	TECHNISCHE DIENST	80%	77%
		LOGISTIEK	74%	65%
	OFFICIER	LUCHTVERKEERSLEIDING	93%	88%
TECHNIEK	89%	89%		

Toelichting tabel 11:

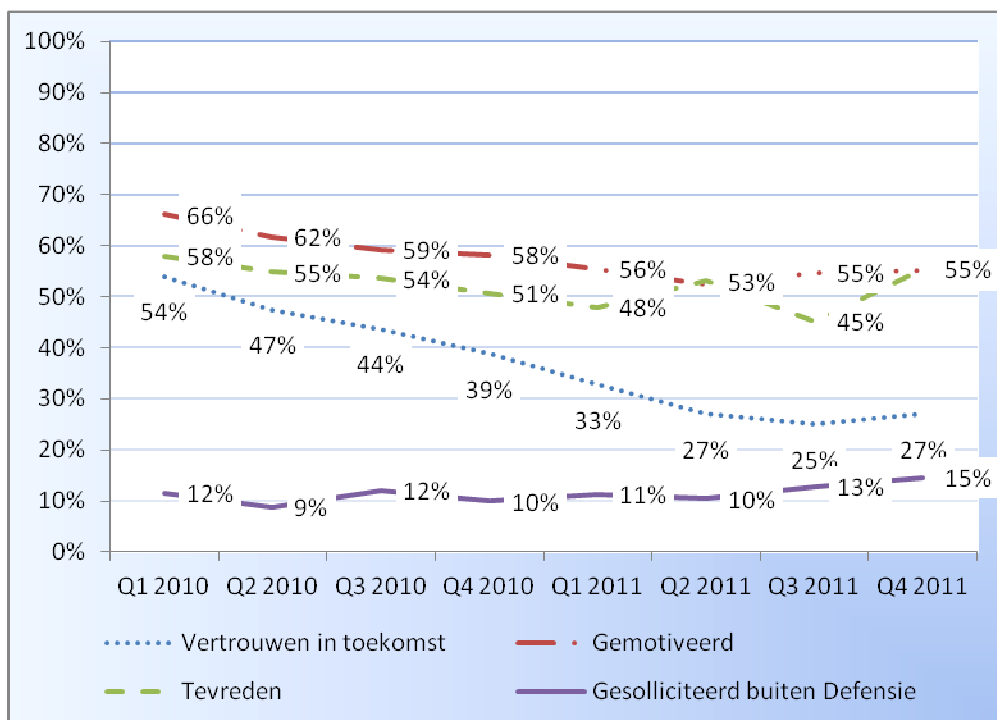
In deze tabel wordt de ontwikkeling van de vullingspercentages van de schaarstecategorieën per defensieonderdeel weergegeven. Bij de Kmar, het CDC, DMO en BS is er geen sprake van schaarstecategorieën

Conclusie tabel 11:

De vulling en het behoud van technisch en geneeskundig personeel blijft gezien de arbeidsmarkt ook voor Defensie de komende periode een uitdaging. Naar verwachting zal door de reorganisaties het aantal functies in schaarste categorieën afnemen, wat de vulling kan beïnvloeden.

Verandermonitor

Grafiek 11: Trends in vertrouwen, motivatie, tevredenheid en sollicitatiegedrag bij de Defensiepersoneel sinds Q1 2010 (Verandermonitor Defensie).



Toelichting grafiek 11:

In deze grafiek wordt ontwikkeling van het 'vertrouwen in toekomst bij Defensie', de gemotiveerdheid, de tevredenheid en het sollicitatiegedrag van de medewerker vanaf het eerste kwartaal 2010 gevolgd. Deze trends worden aan de hand van uiteenlopende onderzoeken. Het beeld van motivatie en toekomstverwachting bij Defensie is vrijwel onveranderd. Er is een lichte stijging zichtbaar in het sollicitatiegedrag en de tevredenheid van de werknemer.