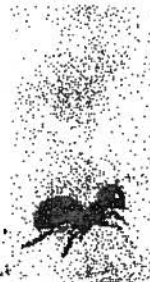


Rapport inzake Jaarbericht 2011

15 maart 2012

WV 2011

15 maart 2012




**Raad voor
Werk en
Inkomen**

15 maart 2012

13
[Handwritten signature]
[Faint text]
[Faint text]

Jaarverslag 2011	3
1. De Raad	4
2. Kerntaken RWI.....	6
3. Verrichte werkzaamheden.....	7
3.1 Overleg en voorstellen	7
3.2 Expertise	14
3.4 Communicatie	18
4. Organisatie en bedrijfsvoering	19
Jaarrekening 2011	22
Overige gegevens.....	39
Bijlage 1: Onderzoeks- en expertise-activiteiten: resultaten en benutting..	40
Bijlage 2: Overzicht salaris en vacatiegelden RWI 2011	43


 Instituut voor
 Krediet
 en
 Financiële
 Planning
 van
 de
 Universiteit
 van
 Amsterdam
 1000 AA Amsterdam
 T +31 (0)20 691 8100
 F +31 (0)20 691 8101
 E info@ifp.uva.nl
 W www.ifp.uva.nl

Jaarverslag 2011

In het jaarverslag over 2010 had ik het over een 'woelig' jaar. Deze aanduiding had vooral te maken met het toen nog voornemen van het kabinet de financiële bijdrage aan de RWI te beëindigen. Als kwalificatie voor dit jaarverslag, over 2011, zou ik het woord 'dubbel' willen gebruiken. Enerzijds einde in zicht, anderzijds je werk blijven doen.

In februari van dit verslagjaar kreeg de RWI te horen dat de subsidie definitief wordt stopgezet. Het werd al snel duidelijk dat het vinden van alternatieve financieringsbronnen niet mogelijk was.

Vooraf onze medewerkers realiseerden zich dat de werkzaamheden, die zij met zoveel overgave uitvoeren, binnen afzienbare tijd beëindigd gaan worden. Ondanks deze teleurstelling zijn de activiteiten van de RWI, op basis van een aangepast jaarplan, onverminderd doorgegaan.

Geconstateerd kan worden, dat de kwaliteit van de producten in het geheel niet geleden heeft onder de donkere wolken, die aan de horizon steeds duidelijker zichtbaar werden. De reacties op de uitgebrachte adviezen en gepubliceerde onderzoeken bleven onverminderd positief.

In het verslagjaar zijn vele gesprekken gevoerd om een aantal activiteiten, na beëindiging van de RWI, elders onder te brengen. Uiteindelijk hebben de drie geledingen en de staatssecretaris hierover een akkoord bereikt. Dit akkoord houdt in dat in ieder geval de sectoranalyses van de RWI in de nabije toekomst door een andere organisatie, te weten UWV, geproduceerd zullen worden. Voor twee medewerkers van de RWI biedt dit kansen om aan het werk te blijven.

Tegelijkertijd zijn vele inspanningen verricht om de medewerkers van werk naar werk te helpen. Over dit onderwerp heeft de RWI diverse adviezen gepubliceerd. Nu kwam het erop aan deze adviezen in de praktijk te brengen en ervoor te zorgen dat de eigen medewerkers vóór de beëindiging van de werkzaamheden van de RWI elders aan de slag komen. In brede kring is voor deze situatie aandacht gevraagd. Hoopgevend is dat een redelijk aantal van onze medewerkers inmiddels ander werk heeft gevonden.

Namens de Raad wil ik alle medewerkers van het secretariaat dank zeggen voor hun inzet. Graag spreek ik mijn waardering uit voor het feit dat iedereen, ondanks de minder prettige vooruitzichten, zijn volledige aandacht is blijven richten op het afleveren van kwalitatief hoogstaand werk ten behoeve van de Raad.

De RWI heeft in de afgelopen jaren voor relatief weinig geld een hoop waar geleverd. Ik sluit dan ook niet uit dat in de nabije toekomst zal blijken dat de RWI gemist wordt in de discussies over de werking van de arbeidsmarkt en de analyses betreffende de re-integratie.

Pieter Jan Biesheuvel,
Voorzitter Raad voor Werk en Inkomen

RWI
15 03 12
3

1. De Raad

Ontstaan Raad

De RWI is ontstaan door wetwijzigingen op het gebied van het arbeidsmarktbeleid en de uitvoering van de sociale zekerheid, resulterend in de Wet Structuur Uitvoering Werk en Inkomen (SUWI). Deze leidden tot een andere verdeling van verantwoordelijkheden van partijen die betrokken zijn bij de sociale zekerheid, een andere afbakening tussen overheid en markt en sociale partners. De Raad voor Werk en Inkomen is bij de wet SUWI van 29 november 2001 ingesteld.

Samenstelling Raad

In de Raad voor Werk en Inkomen zijn drie deelnemerscategorieën vertegenwoordigd, in 2011 onder leiding van een onafhankelijke voorzitter, de heer mr. P.J. Biesheuvel. De algemeen secretaris van de Raad is de heer drs. W. van Dam.

Per 31 december 2011 was de samenstelling van de Raad als volgt:

Raadsleden:

- de heer H.R. de Ruiter	VNO-NCW
- de heer drs. A. van der Gaag	VNO-NCW
- de heer mr. W.M.J.M. van Mierlo	MKB
- de heer W.G.G. van Dalen	VSO
- vacature	LTO
- de heer drs. L.R.M. Hartveld	FNV
- mevrouw drs. A.C. den Bakker	FNV
- de heer mr. M.H.J. Limmen	CNV
- mevrouw mr. H. de Geus	MHP
- de heer R.M. Kuin	SCO
- mevrouw drs. M.G.E. Koomen	VNG
- de heer P. Koppe	VNG
- de heer H.P.M. Kool	VNG
- de heer C.L.M. Meeuwis	VNG
- de heer drs. A.G.T. van Aert	VNG

Plaatsvervangende raadsleden:

- vacature	VNO-NCW
- vacature	VNO-NCW
- de heer R. Slagmolen	MKB
- de heer drs. G.A.M. van der Grind	LTO
- de heer L.A.I.M. Bochem	VSO
- mevrouw drs. C.J.M. Rietbergen	FNV
- de heer H. van der Pluijm	FNV
- de heer dr.ir. L. Meijer	CNV
- mevrouw L. Smits	CNV/SCO
- de heer W.B.M. Treu	MHP
- de heer M. Florijn MA	VNG
- mevrouw dr. K. Louwes	VNG
- mevrouw M.C.M. van de Ven	VNG
- mevrouw drs. M.F.T. Schrijver	VNG
- vacature	VNG

Profiel

De Raad voor Werk en Inkomen is een onafhankelijk overlegorgaan dat streeft naar een duurzame verbinding tussen vraag en aanbod op de arbeidsmarkt. Centraal staat het oplossen van praktische knelpunten die voornamelijk op de korte of middellange termijn spelen. De Raad richt zich daarbij op verschillende niveaus. Op landelijk niveau zijn de voorstellen gericht aan de bewindslieden van Sociale Zaken en Werkgelegenheid, maar met zekere regelmaat ook aan andere departementen (zoals OCW) of op verzoek rechtstreeks aan de Tweede Kamer. In toenemende mate richt de RWI zich via handreikingen ook op de decentrale partijen met als doel om knelpunten in de uitvoering op te lossen. Te denken valt hierbij aan gemeenten (ambtelijk en politiek), UWV-werkbedrijf en re-integratiebedrijven. Daarnaast profileert de RWI zich ook als expertisecentrum.

De RWI kent drie deelnemende geledingen: werkgevers, werknemers en gemeenten. De Raad staat onder voorzitterschap van een onafhankelijke voorzitter. Aan de Raad staat een secretariaat ter beschikking dat ultimo 2011 bestond uit 20,75 fte (exclusief de voorzitter). De dagelijkse leiding van het secretariaat is in handen van de algemeen secretaris.

Werkwijze Raad

In principe wordt een gemiddelde vergaderfrequentie van een keer per zes weken gehanteerd. Met dien verstande dat extra vergaderingen kunnen worden belegd, als de agenda dit vereist. Naast de Raadsvergaderingen hebben er commissievergaderingen plaatsgevonden, waarin de verschillende onderwerpen worden voorbereid. De afspraken over de werkwijze bij Raadsvergaderingen zijn vastgelegd in een vergaderrèglement. De verdeling van taken en bevoegdheden tussen Raad, voorzitter en algemeen secretaris van de Raad is geregeld in het directiestatuut.

Om de praktische vertaalslag van de RWI-producten te garanderen vindt zowel op secretariaats- als op Raadsniveau veelvuldig afstemming plaats met vertegenwoordigers van de praktijk. Dit gebeurt door werkbezoeken, panels, expertmeetings, klankbordgroepen en workshops.

Besproken onderwerpen

Tijdens de vergaderingen van de Raad is veel aandacht besteed aan de beleidsmatige voorstellen die in het kader van de wettelijke taken worden gedaan, evenals aan onderzoeksrapporten en analyses en aan de op te stellen handreikingen. In dit jaarverslag wordt ingegaan op deze producten.

Handwritten notes and stamps at the bottom right of the page, including a date stamp "13 April" and a signature.

2. Kerntaken RWI

De Raad voor Werk en Inkomen kent twee kerntaken:

1. Expertisefunctie/het doen van voorstellen

Op het terrein van werk en inkomen doet de RWI (gevraagd en ongevraagd) voorstellen aan verschillende centrale en decentrale partijen. Bij het opstellen van diverse voorstellen wordt gebruik gemaakt van de door de RWI uitgezette onderzoeken, door de RWI opgestelde analyses en verschillende vormen van overleg met relevante partijen in het werkveld. In deze overlegvormen vindt feedback op richtinggevende concepten van de RWI plaats; en informeert de RWI over hoe deze feedback wordt verdisconteerd. De hiermee opgebouwde expertise vormt de inhoudelijke basis van de uiteindelijke RWI-voorstellen. Het draagvlak wordt gevormd door de drie geledingen van de Raad: werkgevers, werknemers en gemeenten.

De analyses en onderzoeksrapporten die in opdracht van de Raad of door zijn secretariaat worden opgesteld, vormen niet alleen het fundament onder de voorstellen en handreikingen. Ook als zelfstandig product belichamen ze de functie van de Raad als expertisecentrum op het gebied van de arbeids- en re-integratiemarkt. Onderzoeksinstituten, onderwijsinstellingen, politiek en media doen een toenemend beroep op de kennis en expertise van de RWI en zijn secretariaat.

In bijlage 1 is een overzicht opgenomen van onderzoeken en de benutting daarvan.

2. Bevorderen van kwaliteit en transparantie op de re-integratiemarkt

De Raad bevordert de kwaliteit en transparantie van de re-integratiemarkt. Dit gebeurt via het verrichten van onderzoek, het uitvoeren van uitgebreide en toegespitste analyses en het doen van voorstellen. Tweejaarlijks publiceert de Raad een uitgebreide, overkoepelende analyse van de re-integratiemarkt; mei 2011 is de laatste verschenen. Sinds 2009 publiceert de Raad jaarlijks in oktober/ november in compacte vorm het "factsheet re-integratie". Ten slotte verschijnen er door het jaar heen adviezen en handreikingen die op deelaspecten van de re-integratiemarkt zijn toegespitst, zoals het advies over professionalisering bij re-integratie van december 2011 (dat in januari 2012 is gepubliceerd).

3. Verrichte werkzaamheden

Onderstaand wordt verslag gedaan van de verrichte werkzaamheden in 2011.

3.1 Overleg en voorstellen

Werkende armen

In het voorjaar van 2010 heeft de RWI besloten om de thematiek van werkende armen op zijn werkagenda te zetten. Op basis van een discussiebijeenkomst met raadsleden en externe deskundigen en gesprekken van het secretariaat met diverse sectoren waarin de thematiek aan de orde is (ultimo 2010 gevoerd met de sectoren schoonmaak, horeca, zorg en de uitzendsector) is een analyse opgesteld, die op 20 januari 2011 door de Raad is vastgesteld en die op 9 februari 2011 is gepubliceerd.

Uit de analyse blijkt dat meer dan de helft van de arme huishoudens inkomen uit arbeid als belangrijkste inkomensbron heeft. Ondanks dat zij werken, kunnen ze niet rondkomen van hun inkomsten. Zij worden 'werkende armen' genoemd. Werkend arm zijn is vaak een gevolg van een samenloop van omstandigheden en is in veel gevallen tijdelijk.

'Werkende armen' zijn vaak werknemers die in deeltijd werken en vaak ook werknemers met flexibele contracten. Economische omstandigheden en veranderingen in sectoren dwingen soms tot een teruggang in uren of tot een overgang van 'kostwinnersbanen' naar parttime contracten. Daarnaast spelen allerlei persoonlijke omstandigheden een rol, zoals een scheiding, zorg voor kinderen of ziekte. Dergelijke omstandigheden kunnen ertoe leiden dat er in een gezin een inkomen wegvalt of dat er niet langer fulltime kan worden gewerkt. Groepen waarbij veel van deze risicofactoren samenkomen, lopen het grootste risico op de combinatie van werk en armoede. Een voorbeeld zijn laagopgeleide alleenstaande moeders in flexibele deeltijdbanen aan de onderkant van de arbeidsmarkt.

De situatie waarin mensen werkend en arm zijn, is vaak tijdelijk. Slechts een klein deel van de mensen die langdurig arm zijn, heeft een inkomen uit arbeid als belangrijkste inkomensbron. In vergelijking met uitkeringsgerechtigden en gepensioneerden hebben werkenden daardoor toch een grotere kans om uit de armoede te komen.

Om te bezien of het mogelijk en gewenst zou zijn om, behalve tot een analyse, ook tot een advies rond dit onderwerp te komen, heeft er op 24 mei 2011 een tweede discussiebijeenkomst met externe deskundigen over het thema werkende armen plaatsgevonden. Tijdens deze bijeenkomst stond de adviespotentie met betrekking tot het onderwerp werkende armen centraal. Vervolgens hebben vertegenwoordigers van de geledingen op 31 augustus informeel overlegd over de mogelijkheden om een RWI-advies omtrent werkende armen uit te brengen. Uiteindelijk heeft de Raad tijdens de vergadering van 15 september 2011 besloten om dit niet te doen. De in februari gepubliceerde analyse *Werkende armen* blijft daarmee het enige RWI-product inzake dit onderwerp.

Naar aanleiding van de gepubliceerde analyse zijn door het secretariaat enkele artikelen geschreven over werkende armen. Daarnaast hebben twee secretariaatsmedewerkers op verzoek van het ministerie van SZW deelgenomen aan een Europese peer review, waarin EU-lidstaten hun licht konden laten schijnen op het beleid t.a.v. werkende armen in Frankrijk (gehouden op 31 maart en 1 april 2011 in Parijs). SZW en RWI hebben in dit

verband een gezamenlijk paper gepubliceerd, waarin de situatie van werkende armen in Nederland wordt geanalyseerd, te vinden op www.peer-review-social-inclusion.eu.

Arbeidsparticipatie ouderen

In het project 'Arbeidsmarktposities van werkloze ouderen' lag de focus op de werkloze ouderen in de leeftijd van 55 tot 65 jaar. In het kader van dit project zijn twee onderzoeksactiviteiten uitgevoerd. Ten eerste heeft CBS op verzoek van de RWI een tweetal deelonderzoeken uitgevoerd. In het eerste deel is op basis van de Enquête Beroepsbevolking gekeken naar de mate waarin ouderen zonder baan nog willen werken, en daar ook in slagen. In het tweede deel is aan de hand van het Sociaal Statistisch Bestand verder ingezoomd op de kans op werk van oudere werklozen. Het eerste deelrapport is op 7 oktober 2010 opgeleverd ('De arbeidsmarktpositie van ouderen (45 tot 65 jaar) in 2006-2009'), het tweede deelrapport op 14 maart 2011 ('Ouderen zonder baan, één jaar later').

Ten tweede is aan bureau Astri gevraagd een analyse te maken van succesfactoren aan de hand van 30 cases van oudere werklozen die erin zijn geslaagd om werk te vinden. Dit rapport, 'Herintreding werkloze 55-plussers', is gepubliceerd op 13 oktober 2011. Op dezelfde dag is ook een RWI-analyse verschenen over de positie van werkloze ouderen en de mogelijkheden om de kans op werk van deze groep te vergroten: 'G(oud) Kansen creëren voor werkloze ouderen.' De inzichten en voorstellen uit deze analyse zijn goed bruikbaar tegen de achtergrond van het in juni afgesloten pensioenakkoord van sociale partners en de voorstellen voor een Vitaliteitspakket die de minister van Sociale Zaken naar de Kamer heeft gestuurd.

Scholing lager opgeleiden

Hoewel het opleidingsniveau geleidelijk stijgt, is toch nog bijna een kwart van de beroepsbevolking laagopgeleid (geen diploma op minimaal mbo-2, havo- of vwo-niveau). Lager opgeleide werkenden nemen structureel minder deel aan scholing dan middelbaar- en hoger opgeleiden. Er wordt groot belang gehecht aan het vergroten van de scholingsdeelname onder deze groep, gezien de kwetsbare positie op de arbeidsmarkt en de behoefte aan blijvend inzetbare werknemers. Om meer zicht te krijgen op de problemen en mogelijkheden heeft de RWI twee onderzoeken laten uitvoeren, waarvan de rapporten in de loop van 2011 zijn opgeleverd: *Vakkrachten in ontwikkeling*, *Praktische mogelijkheden om lager opgeleiden tot scholing te bewegen*, uitgevoerd door IVA, en *Duurzame inzetbaarheid, Inventarisatie van doelgroepen en de noodzaak tot scholing*, uitgevoerd door TNO. Focus van de RWI lag op de lager opgeleide werknemers, maar er is bewust ook gekeken naar werknemers met een vakdiploma, waarvan de kwalificaties gaandeweg zijn verouderd.

De bevindingen uit de rapporten zijn besproken met vertegenwoordigers uit specifieke sectoren, regio's en koepels en vertaald in het RWI-advies *We worden er beiden beter van. Investeren in de ontwikkeling van werknemers met een lage en/of verouderde opleiding*, dat op 8 december 2011, samen met de onderzoeksrapporten is gepubliceerd. Ingegaan wordt op de relevante kenmerken van lager opgeleiden, het werk wat ze doen en hun positie op de arbeidsmarkt. Duidelijk wordt dat het ook voor deze groepen belangrijk is om te investeren in scholing en ontwikkeling. Het advies beschrijft op hoofdlijnen wat partijen kunnen doen om het leren van lager opgeleiden te versterken. Er wordt ingegaan op de rol van werknemers, werkgevers, sectoren, regio's en de landelijke overheid. Het hoofdstuk

beschrijft voorbeelden die mogelijk inspiratie kunnen bieden voor andere partijen. Daarnaast wordt aangegeven hoe de effectiviteit van initiatieven is te optimaliseren. Momenteel worden de inzichten ook nog verwerkt in de werkwijzer *Tijd voor Scholing* (www.rwi.nl/tijdvoorscholing).

Overzichtsstudie gemeentelijke re-integratieonderzoeken

In de eerste helft van 2010 is een inventarisatie gestart van de vele onderzoeken die door gemeenten zijn uitgevoerd naar het re-integratiebeleid van de eigen gemeente. Een deel van de onderzoeken is uitgevoerd door een gemeentelijk rekenkamer of rekenkamercommissie. De RWI wil met de overzichtsstudie in kaart brengen welke goede praktijken er worden gesignaleerd in deze individuele onderzoeken; en welke mogelijkheden voor verbetering van de re-integratiepraktijk worden genoemd cq. hieruit zijn af te leiden. Er wordt beschreven welke lessen hier uit te trekken zijn, met name voor andere gemeenten, maar ook voor UWV en re-integratiebedrijven. Het RWI-onderzoek baseert zich op 87 gemeentelijke re-integratieonderzoeken. Vragen die niet in deze 87 onderzoeken worden behandeld, komen dus ook niet in de overkoepelende analyse terug.

Het onderzoek richt zich op vier onderwerpen. Het eerste onderwerp is de relatie tussen gemeenten (als opdrachtgever van re-integratie) en re-integratiebedrijven. Ten tweede behandelt het onderzoek de netto-effectiviteit van re-integratie. Ten derde wordt ingegaan op de uitvoering van Work First-trajecten door gemeenten. Ten vierde wordt het verstrekken van loonkostensubsidies als re-integratie-instrument behandeld.

Het onderzoek 'Gemeentelijk re-integratiebeleid vergeleken' is besproken in de Raad van 16 december 2010 en op 28 februari 2011 gepubliceerd. Aan het onderzoek is een voorwoord toegevoegd met meer beleidsmatige aanbevelingen van de RWI om de effectiviteit van re-integratie te vergroten. Op alle vier de thema's worden mogelijkheden genoemd voor gemeenten om te werken aan verbetering van de re-integratiepraktijk en de effectiviteit. De conclusie luidt dan ook dat gemeenten veel van elkaars ervaringen kunnen leren.

Na de publicatie van het onderzoek zijn in vier tijdschriften artikelen gepubliceerd over (de lessen uit) dit onderzoek. Bovendien was het onderzoek aanleiding voor de gemeente Rotterdam om aan het RWI-secretariaat te vragen een uiteenzetting te geven over de effectiviteit van re-integratie aan de leden van de Rotterdamse gemeenteraad.

Sectorale arbeidsmarktinformatie

In maart 2011 heeft de Raad op verzoek van de Stichting voor de Arbeid een start gemaakt met het project sectorale arbeidsmarktinformatie. Dit is een vervolg op een project dat in 2009 door de Stichting van de Arbeid is uitgewerkt op basis van een afspraak die gemaakt is tijdens de zogeheten Participatietop met het toenmalige kabinet, en dat resulteerde in een rapport met sectorale arbeidsmarktinformatie.

In het kader van het project sectorale arbeidsmarktinformatie is een tweetal producten ontwikkeld, die in december 2011 zijn vastgesteld door de Raad en op de website (www.rwi.nl/sectorinformatie) zijn geplaatst. In de eerste plaats gaat het daarbij om het hoofdlijnenrapport sectorale arbeidsmarktinformatie. Dit hoofdlijnenrapport biedt een vergelijkend beeld van actuele arbeidsmarktontwikkelingen in 24 sectoren. De basis wordt

gevormd door sectorale arbeidsmarktdata die door het EIM zijn aangeleverd. Het hoofdlijnenrapport biedt voor 20 sectoren ook inzicht in overschotten en tekorten (naar beroep en opleiding) en in kansen en mogelijkheden, bijvoorbeeld voor doelgroepen en schoolverlaters.

Daarnaast zijn er 20 sectorale arbeidsmarkttrappartages geschreven, die naast een actueel beeld aangaande de arbeidsmarkt (en overschotten en tekorten) inzicht bieden in economisch-technologische trends, en arbeidsmarktrends en in het opleidingsbeeld per sector.

De sectorrapportages zijn steeds gevoed en getoetst door sectorexperts. Oogmerk is om het project sectorale arbeidsmarktInformatie in de loop van 2012 onder te brengen bij het UWV WERKbedrijf en in twee richtingen uit te bouwen. In de eerste plaats gaat het dan om het regionaliseren van de sectorale arbeidsmarktbeelden. In de tweede plaats gaat het om het inbrengen van informatie over intersectorale en intrasectorale arbeidsmobiliteit.

Professionaliseringsagenda

Op het terrein van re-integratie nemen de komende jaren de budgetten af. Het effectief inzetten van middelen (door middel van bewezen werkwijzen, goede instrumenten en stimuleren van vakmanschap) wordt daarmee (nog) belangrijker. In het ontwikkelen en verspreiden van onderbouwde, methodische praktijken schuilt een kans om het re-integratieproces, de uitvoerende organisatie en het vak van klantmanager (gemeenten), werkcoach (UWV) of re-integratieconsulent (re-integratiebedrijf) verder te professionaliseren. De RWI heeft in december 2011 ingestemd met de publicatie van een werkagenda Professionalisering. In dit advies, dat in januari openbaar zal worden gemaakt, doet de RWI suggesties op drie niveaus van professionalisering: individueel, organisatie en sector of beroep. Op deze drie professionaliseringsniveaus kunnen door de verschillende publieke en private partijen naar de mening van de Raad stappen worden gezet om de kwaliteit van re-integratie verder te verbeteren.

In het advies wordt meer aandacht bepleit voor de professionals die werkzaam zijn in de re-integratiedienstverlening. Allereerst gaat het daarbij om individuele professionalisering: hoe kan de professional (nog) beter worden. In de tweede plaats betekent dat dat de organisaties waar die professionals werken het leerproces zullen moeten faciliteren en dat gestructureerd, methodisch handelen wordt bevorderd. Ten derde wordt aandacht besteed aan de voor- en nadelen van institutionalisering van het beroep zelf. De RWI bepleit verdere discussie over dit thema door de betrokken organisaties in een tijdelijk platform. Ook is de RWI van mening dat het ontsluiten van kennis en het overbrengen van die kennis op professionals een taak zou kunnen zijn van een kenniscentrum (zoals die ook bestaan in andere sectoren).

ArbeidsmarktInformatiebronnen

De vraag naar de beschikbare arbeidsmarktInformatie in Nederland staat al enkele jaren op verschillende manieren op de agenda van de RWI. Er zijn twee mogelijke rollen van de RWI op dit terrein: enerzijds kan de RWI een bijdrage leveren aan het innoveren, verbeteren en afstemmen van beleidsrelevante arbeidsmarktInformatie; anderzijds kan de RWI partijen in het veld faciliteren om die arbeidsmarktInformatie te 'lezen' en te gebruiken.

In het project Arbeidsmarkt informatiebronnen staat de wens centraal om meer zicht te krijgen op de inhoud, kwaliteit en bruikbaarheid van arbeidsmarkt informatiebronnen in Nederland. Doel is helder te krijgen of de arbeidsmarkt informatiebronnen – waaronder de arbeidsmarktsets die het UWV WERKbedrijf voor de 30 arbeidsmarktregio's heeft samengesteld – voldoen aan de behoeften van gebruikers. Hierbij gaat het om regionale, sectorale en lokale arbeidsmarktspelers (branches, sectoren, gemeenten, Kamers van Koophandel e.a.). Door informatiebehoefte en beschikbare informatie te vergelijken, is onderzocht waar er nog lacunes zijn.

Het project arbeidsmarkt informatiebronnen is begin 2011 gestart met een onderzoeksfase en is eind 2011 afgerond. Hierbij heeft Research voor Beleid een sterkte-zwakte analyse uitgevoerd van arbeidsmarkt informatiebronnen en is het CAB uit Groningen nagegaan, hoe gebruikers omgaan met arbeidsmarkt informatie, wat zij (niet) gebruiken en welke ervaringen zij opdoen.

Het project leidt tot de volgende eindproducten, die zijn behandeld in de raadsvergadering van 17 november 2011 en die begin 2012 zijn gepubliceerd:

1. het onderzoeksrapport 'Arbeidsmarkt informatiebronnen: de inhoud, kwaliteit en bruikbaarheid op regionaal niveau van arbeidsmarkt informatiebronnen' (Research voor Beleid);
2. een bijlagenrapport Factsheets databronnen, een sterkte-zwakte analyse per bron (Research voor Beleid);
3. het advies 'Kenniss van arbeidsmarkt zaken, advies over gebruik en inhoud van arbeidsmarkt informatiebronnen' (RWI).

Daarnaast wordt het CAB-onderzoek 'Arbeidsmarkt informatie, gebruik en gebruikers van arbeidsmarkt informatie' niet als RWI-rapport, maar wel als expertisedocument op de website geplaatst.

In het project arbeidsmarkt informatiebronnen is nauw samengewerkt met het UWV WERKbedrijf.

Procesanalyse effectiviteit re-integratie

In 2010 is de dataverzameling gestart voor een onderzoek naar de uitvoering van het re-integratieproces. In het onderzoek wordt getracht meer inzicht te krijgen in de rol die de uitvoering speelt (en kan spelen) om re-integratiedoelen te bereiken: Wat gebeurt er nu feitelijk, en hoe ervaren de betrokkenen dat? Het onderzoek heeft plaatsgevonden bij 3 gemeenten en 2 UWV vestigingen, en is gepubliceerd in oktober 2011.

In dit kwalitatieve onderzoek is op cliëntniveau een reconstructie gemaakt van de dienstverlening in het kader van re-integratie. Het geeft een beeld van de praktijk achter de cijfers over re-integratie en geeft indicaties over punten waarop de dienstverlening kan worden verbeterd. Geprobeerd is om te werken met paren klanten die in zoveel mogelijk opzichten op elkaar lijken, maar waarvan één klant succesvol is uitgestroomd naar werk of vrijwilligerswerk (trede op de participatieladder) en de andere niet.

Op basis van het onderzoek zijn onder de titel "Lessen uit de procesanalyse re-integratie" kwetsbare elementen uit de uitvoeringspraktijk geformuleerd. De RWI nodigt managers en bestuurders van gemeenten, UWV en re-integratiebedrijven uit om samen met hun professionals kritisch te kijken naar het eigen uitvoeringsproces. Deze notitie beschrijft

hiertoe de inzichten die in het onderzoek zijn opgedaan, en bevat per onderdeel een aantal concrete vragen om de discussie op gang te brengen.

Samenwerking werkgevers, werknemers en gemeenten op het terrein van de regionale arbeidsmarkt

De samenwerking van gemeenten en sectoren met betrekking tot regionaal arbeidsmarktbeleid is eind mei 2009 gestimuleerd door een akkoord van de Stichting van de Arbeid en de Vereniging van Nederlandse Gemeenten, getiteld 'Gezamenlijke Aanpak Arbeidsmarkt'. Naar aanleiding van dit akkoord heeft de RWI in 2010 in kaart laten brengen hoe de samenwerking van gemeenten en sociale partners op het terrein van regionaal arbeidsmarktbeleid groeit. De resultaten zijn in juni 2010 gepubliceerd in het onderzoeksrapport 'Onderweg naar Morgen'.

Als vervolg op dit onderzoek heeft de Raad tijdens een speciale bijeenkomst op 31 januari 2011 gesproken over de stand van zaken met betrekking tot regionale samenwerking gericht op het beter functioneren van de (regionale) arbeidsmarkt.

Tijdens de bijeenkomst is het belang van een goede afstemming tussen regionale en sectorale initiatieven nog eens benadrukt. Bij een dergelijke onderlinge samenwerking van de RWI-geledingen op lokaal en regionaal niveau is ook de samenwerking van gemeenten, werkgevers en werknemers met onderwijs en zorg aan de orde. Daarvoor is ook een landelijke overlegstructuur van gemeenten, werkgevers en werknemers van belang. Vanwege de voorziene opheffing van de RWI bezien geledingen momenteel hoe zij hun betrokkenheid bij regionaal arbeidsmarktbeleid in de toekomst kunnen vormgeven in een situatie zonder RWI.

Van Werk Naar Werk in het MKB

De primaire verantwoordelijkheid voor zowel preventieve als curatieve Van-Werk-Naar-Werk-activiteiten (VWNW-activiteiten) ligt bij werkgevers en werknemers in bedrijven en instellingen. Werkgevers- en werknemersorganisaties op landelijk, sectoraal en regionaal niveau kunnen daarbij een ondersteunende of faciliterende rol vervullen.

Geconstateerd kan worden dat grote bedrijven en instellingen (met meer dan ongeveer 100 werknemers) in het overgrote deel van de gevallen in hun sociale plannen (curatief) een plaats geven aan VWNW-activiteiten voor met werkloosheid bedreigde werknemers. Ook preventieve VWNW-activiteiten staan bij hen op de agenda. Tegelijkertijd is in het MKB nog maar in bescheiden mate sprake is van VWNW-activiteiten.

Daarom is de RWI gestart met een project rond het thema 'Van Werk Naar Werk in het MKB', dat beoogt een impuls aan preventieve en curatieve VWNW-activiteiten in kleine en middelgrote bedrijven en instellingen te geven. Meer specifiek werkt de RWI aan een overzicht van aandachtspunten die werkgevers en werknemers in kleine en middelgrote bedrijven en instellingen kunnen helpen bij het ontwikkelen en uitvoeren van preventieve en curatieve VWNW-activiteiten. Het voornemen is dit overzicht in het eerste kwartaal van 2012 aan de Raad voor te leggen ter publicatie.

Arbeidsbemiddeling

In het project Arbeidsbemiddeling beziet de RWI hoe de arbeidsbemiddeling in Nederland zodanig ingericht kan worden dat, gelet op toekomstige verhoudingen van vraag en aanbod op de arbeidsmarkt, een optimale match tussen vacatures en werkzoekenden tot stand komt. Het project doet dat vanuit het perspectief van de partijen die gezamenlijk de arbeidsmarkt vormen (werkgevers en werkzoekenden).

In het kader van het project staan de volgende vier hoofdvragen centraal:

1. Welke private en publieke bemiddelingsactiviteiten worden op dit moment door welke partijen langs welke kanalen en met de inzet van welke instrumenten aangeboden?
2. Wat zijn de ervaringen van de klant werkgever en de klant werkzoekende met deze dienstverlening?
3. Aan welke private en publieke dienstverlening bestaat bij de klant werkgever en de klant werkzoekende behoefte?
4. Wat betekenen deze ervaringen en behoeften ten aanzien van die dienstverlening voor de inhoud van de publieke en private arbeidsbemiddeling en voor de organisatie daarvan?

Om bij de inkleuring van het project Arbeidsbemiddeling optimaal in te kunnen spelen op de gedachten en meningen die daarover bij direct belanghebbende private en publieke partijen bestaan, heeft de RWI met deze partijen in april en mei 2011 een drietal deskundigenbijeenkomsten belegd. Verder is, om de eerste drie deelvragen van het project te kunnen beantwoorden, in opdracht van de RWI een literatuuronderzoek uitgevoerd. De resultaten hiervan zijn neergelegd in het in juni 2011 gepubliceerde rapport 'Arbeidsbemiddeling: Een onderzoek naar de stand van zaken op basis van documentenonderzoek'. Op basis van de uitkomsten van het literatuuronderzoek en van de deskundigenbijeenkomsten werkt de RWI nu aan de beantwoording van de centrale vraag en de vierde deelvraag van het project Arbeidsbemiddeling.

Arbeidsmobiliteit

In het voorjaar van 2010 is de RWI het project arbeidsmobiliteit gestart. Op basis van het Sociaal Statistisch Bestand levert het CBS mobiliteitsgegevens op (baan-baan mobiliteit) tussen 28 sectoren, over de jaren 1998-2008.

In het project wordt het statistisch bestand van het CBS gebruikt om zicht te krijgen op mobiliteitsstromen binnen sectoren, tussen sectoren, van inactiviteit naar werk en omgekeerd. Zo wordt zicht verkregen op:

1. creatie en destructie van werkgelegenheid in sectoren;
2. meerjarige ontwikkeling van sectoren in de Nederlandse economie;
3. ontwikkeling potentiële beroepsbevolking;
4. ontwikkeling actieve beroepsbevolking;
5. ontwikkeling en kenmerken van baan-baan mobiliteit (doorstroomprofiel);
6. ontwikkeling en kenmerken van baan-niet-baan mobiliteit (instroomprofiel en uitstroomprofiel).

Een ander onderdeel van het project betreft een aantal casestudies in sectoren, die als illustratie dienen van de meerwaarde van mobiliteitsinfo. Met twee sectoren is intensief samengewerkt, om de geformuleerde beleidsvragen te beantwoorden en om samen met het

CBS de mobiliteitsinformatie verder naar subsector uit te splitsen. De casestudies betreffen de sectoren metaalnijverheid en schoonmaak.

Het eindproduct van dit project betreft 28 sectorfiches ten behoeve van het eerder beschreven project sectorale arbeidsmarktinformatie en twee sectorale casestudies. Op basis hiervan zal bovendien verder worden gewerkt aan een arbeidsmarktspecial arbeidsmobiliteit, die de RWI in april 2012 wil publiceren.

3.2 Expertise

Arbeidsmarktanalyse 2011

De jaarlijkse Arbeidsmarktanalyse van de RWI bevat de gedeelde visie van sociale partners en gemeenten op de actuele en aankomende arbeidsmarktontwikkelingen en de beleidsvisie die daaruit voortvloeit. In juli 2011 is de Arbeidsmarktanalyse 2011 verschenen.

In de arbeidsmarktanalyse wordt een samenvattend beeld gegeven van de actuele en toekomstige arbeidsmarktontwikkelingen. Wat zijn de belangrijkste aandachtspunten en arbeidsmarktkeerpunten en waarom? Ingegaan wordt op de ontwikkeling van de werkgelegenheid en de werkloosheid. Daarna wordt beschreven welke actuele ontwikkelingen zichtbaar zijn in de beroepsbevolking en de participatiegraad. Het samenvattend beeld is gebaseerd op de drie afzonderlijke hoofdstukken over de vraag naar arbeid, het aanbod van arbeid en de confrontatie van die twee. Op basis van deze gecomprimeerde analyse is een hoofdstuk opgenomen in de analyse waarin een aantal beleidsconclusies en beleidsaanbevelingen worden genoemd: de Beleidsagenda voor 2012 en 2013.

Vanwege de economische crisis laat de arbeidsmarktanalyse 2011 duidelijk zien, dat demografische factoren (vergrijzing) onvoldoende zijn om werk voor allen te garanderen. De conjunctuur blijft een rol spelen, maar daarnaast zijn ook kwalitatieve ontwikkelingen die de aansluiting tussen vraag en aanbod bemoeilijken van toenemend belang. De mogelijkheden van internet om de markt doorzichtiger te maken wegen daar nog niet tegenop. Gevolg is dat over een langere termijn bezien tekorten op de ene deelmarkt en overschotten op de andere steeds vaker naast elkaar bestaan.

Re-integratiemarktanalyse 2011

In mei 2011 heeft de RWI de Re-integratiemarktanalyse 2011 gepubliceerd. In de Re-integratiemarktanalyse wordt gekeken welke trends te onderkennen zijn bij de re-integratiedienstverlening en welke lessen op basis van de geschetste ontwikkelingen zijn te trekken.

Gemeenten en UWV staan voor een ongekende bezuinigingsopdracht: In totaal is er in 2015 bijna 50 procent minder geld beschikbaar voor bemiddeling en re-integratie dan in 2009. Dit dwingt gemeenten en UWV de middelen anders in te zetten. De ontwikkelingen zijn in een stroomversnelling geraakt, waarbij fundamentele keuzes gemaakt worden. Het risico bestaat dat de bezuinigingen leiden tot minder uitstroom naar werk van uitkeringsgerechtigden en werklozen. De gevolgen van de bezuinigingen kunnen ten dele worden verlicht door een meer effectieve en efficiënte inzet van re-integratiemiddelen.

In de re-integratiemarktanalyse worden bouwstenen aangereikt voor een brede herbezinning op de uitgangspunten van re-integratiebeleid en de verdeling van publieke en private verantwoordelijkheden daarbij. De RWI ziet concrete mogelijkheden om hierin belangrijke slagen te maken. De bezuinigingen aan de ene kant en de ambities van het kabinet gericht op een meer activerende sociale zekerheid vergen bestuurlijke keuzes van gemeenten en UWV, een professionaliseringsslag in de uitvoering, maar ook een mentaliteitsomslag bij arbeidsorganisaties.

Drie belangrijke bouwstenen voor deze analyse zijn:

1. een onderzoek onder ongeveer 900 aanbieders op de markt (besproken in de Raad van 9 september 2010);
2. een onderzoek onder gemeenten (respons van 57,2%) (eveneens besproken in de Raad van 9 september 2010);
3. een enquête onder 2.500 werkgevers (besproken in de Raad van 20 januari 2011).

De resultaten van de twee eerstgenoemde onderzoeken zijn verwerkt in interactieve webapplicaties die zijn opgenomen op de website van de RWI. In de webapplicaties is onder andere informatie te vinden over de actuele ontwikkelingen op de re-integratiemarkt, beleidskeuzes en inzet van re-integratie instrumenten door gemeenten, de knelpunten die aanbieders en gemeenten signaleren en de risico's die zij zien met betrekking tot de kwaliteit. Op de website van de RWI zijn tevens samenvattingen geplaatst van de uitkomsten van deze twee onderzoeken.

In het derde onderzoek is werkgevers gevraagd naar hun ervaringen met re-integratie en hun wensen met betrekking tot de dienstverlening op dat terrein. Ook is nagegaan welke mogelijkheden er zijn bij werkgevers om werklozen en werknemers die met werkloosheid bedreigd worden, aan werk te helpen. Dit onderzoek is uitgevoerd door Ecorys en gepubliceerd in januari 2011. De gegevens zijn benut in de Re-integratiemarktanalyse 2011.

Factsheet Re-integratie 2011

Jaarlijks brengt de Raad een Factsheet Re-integratie uit. Het Factsheet Re-integratie 2011 is gepubliceerd in november 2011. Het geeft een actualisatie van het vorige Factsheet volgens ongeveer dezelfde opbouw: het begint met een overzicht van publieke uitgaven aan re-integratieondersteuning, vervolgens het bereik ervan – welke doelgroepen worden met de inzet van publieke re-integratiemiddelen bediend? – en tot slot de effecten.

De resultaten die met de inzet van re-integratiedienstverlening worden geboekt, zijn afgenomen: minder mensen vinden weer een baan na re-integratie. De economische crisis is hiervan de belangrijkste oorzaak. Het kabinet heeft sinds 2007 gemeten welk deel van de populatie die met re-integratie is gestart, binnen 24 maanden is uitgestroomd naar werk. In 2007 (uitgaande van de groep die re-integratiedienstverlening ontving in de periode 2005-2007) lag dit percentage nog iets boven de toenmalige doelstelling van 60 procent. Bij de laatste meting (periode 2008-2010) vond nog 52 procent van de populatie binnen 24 maanden een baan.

Cliëntstromen re-integratie

Het onderzoek naar cliëntstromen beoogt zicht te krijgen op cliëntstromen in de sociale zekerheid en op de resultaten van re-integratiedienstverlening. Het gaat hierbij om overgangen van en naar werk, diverse uitkeringsvormen en inactiviteit. Het onderzoek vindt

plaats op basis van databronnen bij het CBS. Het zal tevens nadere informatie leveren over de samenstelling van de uitkerings- en re-integratiepopulatie en van de groep die succesvol wordt gere-integreerd. Een beter zicht op de cliëntstromen kan duidelijk maken waar de kansen liggen voor re-integratiedienstverlening en kan de omvang van bepaalde kwetsbare groepen en succesvolle groepen in beeld brengen. Het onderzoek heeft een aantal technische belemmeringen gekend, die inmiddels zijn overwonnen.

Einddossier Arbeidsmarkt

In het Jaarplan 2012 is het "einddossier arbeidsmarkt" opgenomen. In de Raadsvergadering van december 2011 is het plan van aanpak besproken voor dit einddossier, dat een beknopte laatste versie van de RWI-Arbeidsmarktanalyse zal bevatten. Verschil met eerdere arbeidsmarktanalyses is dat bij sommige beleidsvragen zal worden getracht om 10 jaar terug en 10 jaar vooruit te kijken. Afhankelijk van de personele mogelijkheden van het RWI-secretariaat zullen essays worden opgenomen rond één of meer thema's als flexibilisering, duurzame inzetbaarheid, de onderkant van de arbeidsmarkt en de kwalitatieve mismatch. Het einddossier arbeidsmarkt zal worden geagendeerd voor de Raad van april 2012.

Einddossier Re-integratie

In het Jaarplan 2012 is het 'einddossier re-integratie' opgenomen. In het Plan van Aanpak is gekozen voor een uitwerking aan de hand van vier centrale re-integratiethema's waarop de RWI actief is geweest:

- re-integratie en de werkgever
- de verdeling van verantwoordelijkheden tussen partijen
- effectiviteit van re-integratie
- re-integratie en de klant.

Op deze thema's is het goed mogelijk terug te kijken en vooruit te blikken. De uiteindelijke invulling is flexibel van aard en afhankelijk van de personele mogelijkheden van het RWI-secretariaat. Tijdens de vergadering van 15 december 2011 heeft de Raad ingestemd met het plan van aanpak. Vaststelling van het einddossier re-integratie wordt voorzien in de Raad van april 2012.

Miniconferentie Zelfsturing

Naar aanleiding van het uitgebrachte advies 'Sturen op zelfsturing' (november 2010) heeft het RWI-secretariaat verschillende vervolgactiviteiten uitgevoerd. In het advies licht de Raad nader toe op welke wijze het zelfsturend vermogen van werkloze werkzoekenden kan worden aangesproken en benut. Volgens de Raad is het van groot belang dat al tijdens het re-integratietraject gewerkt wordt aan competenties die de zelfstandigheid van het individu benadrukken. Bij de benadering van klanten moet zelfstandigheid altijd zoveel mogelijk voorop staan. Inmiddels blijkt dat in een aantal gemeenten initiatieven worden genomen om in de methodiek gebruik te maken van dit advies en de bijbehorende handreiking 'Het heft in eigen hand'.

Op 17 mei 2011 heeft de RWI voor zo'n 120 geïnteresseerden een miniconferentie georganiseerd over het thema zelfsturing. De miniconferentie stelde vooral de vraag welke eisen en randvoorwaarden aan de organisatie, aan de professional en aan de cliënt gesteld moeten worden om zelfsturing (beter) mogelijk te maken. Verschillende sprekers

benaderden dit vraagstuk vanuit hun specifieke oogpunt: Pieter Jan Biesheuvel (RWI), Edwin van Hooft (UvA), Klaas Folkerts (Sozawe Rotterdam en projectleider Gilde-Re-integratie), Gerrit van der Meer (Landelijke Cliëntenraad) en Monique van Doorn (Casemanagement Groep BV).

Een verslag van de bijeenkomst is op de RWI-website geplaatst.

WajongWijzer

In samenwerking met CrossOver en UWV heeft de RWI eind 2010 de Wajong Wijzer voor werkgevers gelanceerd. Deze website, www.wajongwijzer.nl biedt praktische informatie aan werkgevers over de mogelijkheden om een Wajonger binnen de organisatie in te zetten. Begin 2011 is de website verrijkt met concrete voorbeelden van maatregelen die bedrijven hebben genomen om de inzet van Wajongers tot een succes te maken.

Inmiddels heeft UWV de "content" van de Wajong Wijzer op de vernieuwde UWV-site geplaatst, om daarmee de eigen informatieverstrekking richting werkgevers te verbeteren. Daarmee is de door de RWI verzamelde informatie aan werkgevers ook naar de toekomst veilig gesteld. Daarnaast zijn er gesprekken gaande met een organisatie om het beheer over de website www.wajongwijzer.nl over te nemen en in ieder geval tot de invoering van de Wet werken naar Vermogen in de lucht te houden.

Tour d'Activering

De RWI heeft in september 2011 een bijdrage geleverd aan de Tour d' Activering 2011 van Stimulansz, te houden in september 2011. Die bijdrage bestond uit het verzorgen van presentaties tijdens de bijeenkomsten door het land (Zwolle, Utrecht, Roermond, Tilburg). Het thema van deze bijeenkomsten was 'werken naar vermogen'. De RWI-bijdrage behandelde vooral de mogelijkheid om loonsdispensatie in te zetten voor personen die als gevolg van verstandelijke, lichamelijke en/of psychische beperkingen niet in staat zijn zelfstandig 100% van het wettelijk minimumloon te verdienen. Over dit onderwerp bracht de RWI in november 2009 het rapport 'Aan de slag met loonwaardemeting' uit. De re-integratieprofessionals op wie de Tour zich richt, bestaan uit deelnemers van gemeenten, UWV en re-integratiebedrijven.

[Handwritten signature and stamp]

3.4 Communicatie

3.4.1 Externe Communicatie

Productcommunicatie

De afdeling Communicatie verzorgde in 2011 de productcommunicatie rondom de publicaties die de RWI uitbracht. Hierbij gaat het om de redactie, vormgeving en drukwerkbegeleiding van deze publicaties, alsmede de publiciteit rondom de verschijning ervan.

Communicatiemiddelen

In 2011 gebruikte de RWI de volgende externe communicatiemiddelen om aandacht te genereren voor zijn producten:

- Online:
 - Website;
 - RWI-zine (digitale nieuwsbrief);
 - Social media, zoals Twitter en LinkedIn.
- Print/Druk:
 - Mailings;
 - Artikelen in (vak)tijdschriften.
- Persberichten.
- Congressen/bijeenkomsten:
 - Bijeenkomsten;
 - Optredens voorzitter.

3.4.2 Interne communicatie

De afdeling Communicatie verzorgde in 2011 ook de interne communicatie, onder andere middels het intranet.

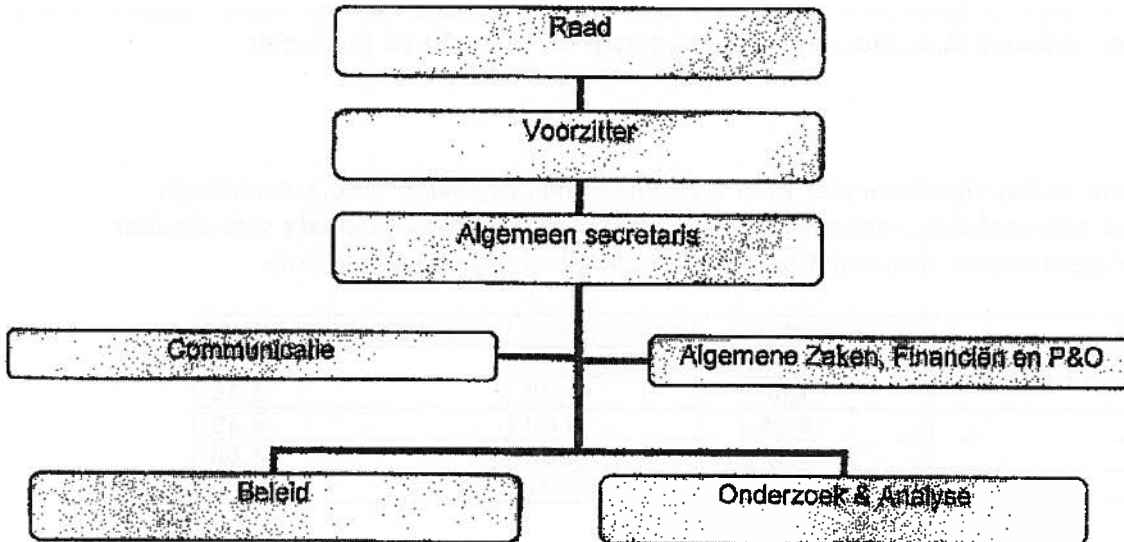
KPMG Audit
Rijkswaterstaat
11-00-2011

Handelkerk
Rijkswaterstaat
KPMG

4. Organisatie en bedrijfsvoering

Vormgeving en inrichting secretariaat Raad

De organisatiestructuur per 31/12/2011 ziet er als volgt uit:



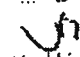
Personeel

In het eerste halfjaar van 2011 is bekend geworden dat de RWI per 1 juli 2012 moet stoppen met zijn werkzaamheden. Dit heeft grote consequenties voor het personeel en daarom wordt een maximale inzet gepleegd om medewerkers te begeleiden naar ander werk. In 2011 is 1 medewerker met pensioen gegaan en hebben 3 medewerkers een andere baan gevonden. De totale bezetting is daarmee gedaald naar 20,75 fte (excl. voorzitter). Aan het einde van 2011 waren bij de RWI 24 personen in dienst. Daarnaast staat de voorzitter van de Raad op de loonlijst van de RWI, hoewel hij formeel niet bij de RWI in dienst is.

In onderstaande tabellen staan de kengetallen met betrekking tot de bezetting naar leeftijd en geslacht ultimo 2011.

Leeftijd	Personen				
	2011	2010	2009	2008	2007
20-24	0	0	2	1	2
25-29	2	3	3	1	0
30-34	2	3	1	4	5
35-39	1	2	6	7	9
40-44	3	4	9	10	9
45-49	8	6	6	3	2
50-54	3	5	6	5	6
55-59	4	2	2	4	3
60-64	1	3	3	2	0
Totaal	24	28	38	36	36

EPMO Aankomend
December 2011

19 11 2011

 Directeur van de Raad
 van de Raad van State

Geslacht	Personen				
	2011	2010	2009	2008	2007
Man	14	15	18	15	17
Vrouw	10	13	20	20	19
Totaal	24	28	38	35	36

De deeltijdfactor bedraagt 0,86. Het aantal fte. bedraagt derhalve 20,75 (exclusief voorzitter).

Ziekteverzuim

Het ziekteverzuim is het afgelopen jaar weer afgenomen met ongeveer 1,46 procentpunt. De tabel schetst een verdeling naar gemiddelde verzuimfrequentie, gemiddelde verzuimduur in dagen en het gemiddelde verzuimpercentage (exclusief zwangerschapsverlof).

Ziekteverzuim	Frequentie	Verzuimduur	Verzuimpercentage
2011	1,52	3,40	1,89
2010	1,48	6,08	3,35
2009	2,25	6,49	4,42
2008	3,23	3,26	4,89
2007	2,53	3,04	3,08

Opleidingen

Door 7 personeelsleden is gebruik gemaakt van de mogelijkheid tot het volgen van verschillende opleidingen en/of cursussen.

Ouderschapsverlof

In 2011 maakten 3 medewerkers (2 vrouwen en 1 man) gebruik van betaald en onbetaald ouderschapsverlof.

Spaarloonregeling/Levensloop

In 2011 maakten 18 medewerkers gebruik van de spaarloonregeling en 4 medewerkers van de levensloopregeling.

Fietsregeling

Sinds 1 januari 2007 kan bij de RWI als onderdeel van de reiskostenregeling een fiets via de fietsregeling van Nationale Fietsprojecten worden aangeschaft. In 2011 deden 2 medewerkers mee aan de fietsregeling.

Bedrijfsvoering

Doeltreffendheid en doelmatigheid

Ten aanzien van de overleg en adviestaak zijn geen eenduidige kengetallen te leveren die een adequaat inzicht zouden bieden op de vraag of de RWI-voorstellen doeltreffend waren. Implementatie van adviezen is immers van veel factoren afhankelijk en slechts in beperkte mate door de RWI te beïnvloeden. Met UWV-werkbedrijf en SER wordt samengewerkt op basis van de afspraken uit de in 2005 afgesloten convenanten.

Rechtmatigheid

In verband met de voorschriften in artikel 5.10.c van de regeling SUWI dient de Raad voor Werk en Inkomen een rapportage over de financiële rechtmatigheid in de bedrijfsvoeringsparagraaf op te nemen. Onder financiële rechtmatigheid wordt verstaan de totstandkoming van de baten en lasten en de balansmutaties in overeenstemming met de Europese regelgeving, Nederlandse wetten en algemene maatregelen van bestuur. Ook zijn van toepassing ministeriële regelingen, andere algemeen verbindende voorschriften en beleidsregels die in de Staatscourant zijn gepubliceerd en opgenomen bepalingen, die de uitkomst van financiële transacties kunnen beïnvloeden.

Voor de Raad voor Werk en Inkomen is de volgende wet- en regelgeving van toepassing:

- Wet structuur uitvoeringsorganisatie werk en inkomen (SUWI);
- Regeling SUWI;
- Besluit SUWI;
- Europese aanbestedingsregels.

Werkzaamheden:

Ten behoeve van de uitwerking van de wet- en regelgeving in concrete toetspunten zijn de volgende controlecriteria geformuleerd:

- Begrotingcriterium;
- Voorwaarden criterium (de gestelde voorwaarden hebben in het algemeen betrekking op calculatie, adressering en valuterings. Bij transactie-uitgaven komen daar levering en aanvaardbaarheid bij);
- Misbruik en Oneigenlijk gebruik (M & O) (voor overdrachtsuitgaven en -ontvangsten);
- Volledigheid (voor ontvangsten);
- Conformiteit (voor uitgaven).

Op basis van vorenstaande toetspunten zijn de volgende processen en daaruit voortvloeiende financiële transacties onderzocht op financiële rechtmatigheid:

- inkopen en betalingen (inclusief Europees aanbestedingsproces);
- opbrengsten;
- personeelsproces.

Toleranties

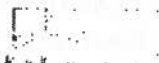
Hieronder worden alleen bevindingen (fouten en/of onzekerheden) vermeld, indien deze de rapporteringstolerantie overschrijden. Deze rapporteringstolerantie bedraagt 1% voor financiële fouten en 3% voor onzekerheden.

Bevindingen:

Uit het onderzoek naar de financiële rechtmatigheid van de baten, lasten en balansmutaties zijn geen bevindingen (financiële fouten en /of onzekerheden) naar voren gekomen.

Jaarrekening 2011

- **Balans**
- **Staat van baten en lasten**
- **Kasstroomoverzicht**
- **Toelichting op de balans**
- **Toelichting op staat van baten en lasten**
- **Niet in de balans opgenomen verplichtingen**



18/11/2011

18/11/2011

18/11/2011

18/11/2011

BALANS per 31 december 2011 na resultaatbestemming
Raad voor Werk en Inkomen

Activa	31.12.2011	31.12.2010	31.12.2011	31.12.2010
1. Materieële vaste activa	34.935	598.259		
4. Eigen vermogen				
Algemene reserve			-2.530.648	100.000
Totaal Eigen vermogen			-2.530.648	100.000
5. Bestemmingsfondsen				
Bestemmingsfonds pseudo WW-premie			0	1.931.687
Bestemmingsfonds materiële vaste activa			0	892.862
Totaal Bestemmingsfondsen			0	2.824.549
2. Vlottende activa				
Debiteuren	31.187	60.038		
Overlopende activa	0	25.472		
Overige vorderingen	24.325	17.108		
Totaal vlottende activa	55.512	102.618		
3. Liquide middelen				
Kas	13	66		
Bank	4.982.050	3.923.620	132.252	836.106
Totaal liquide middelen	4.982.063	3.923.685	120.658	432.317
			192.143	169.778
			226.220	205.172
Totaal activa	5.072.510	4.624.562	671.273	1.643.373
			5.072.510	4.624.562
Passiva				
7. Kortlopende schulden				
Aangegane verplichtingen				
Crediteuren				
Belastingen, pensioenen en sociale premies				
Overige schulden & overlopende passiva				
Totaal kortlopende schulden				
Totaal passiva	5.072.510	4.624.562		

R. J. J. J.

Raad voor Werk en Inkomen d.d.

13 december 2011

W. J. J. J.
W. J. J. J.
W. J. J. J.
23

Staat van baten en lasten over 2011

€

	Realisatie 2011	Begroting 2011	Realisatie 2010
8. Bijdrage ministerie van SZW	5.352.000	5.310.000	5.782.000
9. Bijdrage RWI aan stichting BOW via SZW	0	0	150.000
10. Overige baten	37.908	35.000	249.908
Som der baten	5.389.908	5.345.000	6.181.908
11.1 Personeelskosten	9.062.114	3.277.150	2.759.632
11.2 Huisvesting, inrichting en materiaal	759.290	334.500	574.526
11.3 Automatisering en ICT	107.491	140.000	129.354
11.4 Inhuur derden en facilitaire ondersteuning	186.581	315.350	275.493
11.5 Beleids- en projectkosten	242.016	1.193.000	1.240.369
11.6 Reserveringen (afschrijvingen)	565.579	85.000	83.923
11.7 Overige (incl. BOW)	0	0	150.000
Som der lasten	10.923.071	5.345.000	5.213.298
11 Exploitatiesaldo	-5.533.163		968.611
12 Financiële baten en lasten	77.966		66.287
Resultaat Boekjaar	-5.455.197		1.034.898

Koninkrijk der Nederlanden
Ministerie van Financiën

1 maart 2012

De Minister van Financiën
De voorzitter van de Raad van State
De voorzitter van de Tweede Kamer der Staten-Generaal

Overzicht kasstromen 2011		€
Resultaat boekjaar		-5.455.197
Exploitatie:		
Mutatie Voorzleningen		6.875.245
Afschrijvingen		565.579
Subtotaal exploitatie		<u>7.440.824</u>
Werkkapitaal		
Mutatie vorderingen		47.106
Mutatie schulden en verplichtingen		-1.015.513
Mutatie belastingen, pensioenen en sociale premies		22.365
Mutatie overige vlottende passiva		21.048
Subtotaal werkkapitaal		<u>-924.994</u>
Kasstroom uit bedrijfsvoering		1.060.633
Investeringen		-2.255
Kasstroom uit investeringsactiviteiten		<u>-2.255</u>
Kasstroom uit financieringsactiviteiten		
Kasstroom Liquide middelen		<u>1.058.378</u>
Liquide middelen eind periode		4.982.063
Liquide middelen begin periode		3.923.685
Mutatie in ilquide middelen		<u>1.058.378</u>



13/06/2012
 13/06/2012

13/06/2012
 13/06/2012

13/06/2012
 13/06/2012

Toelichting op de balans en de staat van baten en lasten

De jaarrekening is conform het verantwoordingsprotocol bijlage XI, bedoeld in artikel 5.21 van de Regeling Suwi, opgesteld. Volgens deze Suwi-regeling dient het jaarverslag van de RWI zoveel als mogelijk gebaseerd te zijn op titel 9 Boek 2 BW.

Algemene grondslagen voor de opstelling van de jaarrekening

De RWI hanteert bij het opstellen van de jaarrekening, zoals bepaald in de wet SUWI, Regeling SUWI en het besluit SUWI, zoveel mogelijk BW 2 titel 9. Voor enkele posten in de jaarrekening wijkt de RWI af van BW 2 titel 9 en de richtlijnen voor de jaarverslaglegging. Hieronder zijn de belangrijkste posten genoemd die hiervan afwijken:

- bestemmingsfonds pseudo WW-premie;
- bestemmingsfonds materiële vaste activa;
- presentatie van de bestemming van het saldo baten en lasten;
- modellenbesluit/presentatie;
- verplichte toelichtingen bij de balansposten zijn achterwege gelaten.

De waardering van activa en passiva en de bepaling van het saldo vinden plaats op basis van historische kosten. Tenzij bij het betreffende balanshoofd anders wordt vermeld, worden de activa en passiva opgenomen tegen nominale waarde.

Baten en lasten worden toegerekend aan het jaar waarop ze betrekking hebben. Verliezen en risico's die hun oorsprong vinden voor het einde van het verslagjaar, worden in acht genomen indien zij voor het opmaken van de jaarrekening bekend zijn geworden.

Het kasstroomoverzicht is op basis van de indirecte methode opgesteld.

Als gevolg van onzekerheden kan de omvang van bepaalde jaarrekeningposten niet exact worden bepaald maar slechts door middel van een schatting. Er vindt dan een benadering van de omvang van een post plaats door middel van oordeelsvorming op basis van de beschikbare relevante informatie. Schattingen zijn bijvoorbeeld vereist ten behoeve van het bepalen van de omvang van de voorzieningen. De daadwerkelijke uitkomsten kunnen afwijken van deze schattingen. Het maken van redelijke schattingen is een belangrijk onderdeel van de totstandkoming van deze jaarrekening. De schattingen en onderliggende veronderstellingen worden periodiek beoordeeld. Herzieningen van schattingen worden opgenomen in de periode waarin de schatting wordt herzien en in toekomstige perioden waarvoor de herziening gevolgen heeft.

Liquidatiebasis

Het ministerie van SZW heeft per brief van 6 juni 2011 aangekondigd de Raad voor Werk en Inkomen (RWI) per 1 juli 2012 als publiekrechtelijk rechtspersoon op te heffen. Vanwege het stopzetten van de Rijksbijdrage en het opheffen van de RWI als publiekrechtelijke rechtspersoon per 1 juli 2012 is de jaarrekening 2011 op liquidatiebasis opgesteld.

Materiële vaste activa

De materiële vaste activa (MVA) worden gewaardeerd op aanschafwaarde, verminderd met de cumulatieve afschrijvingen.

Er wordt afgeschreven vanaf het moment van ingebruikname. Bij de waardering van de materiële vaste activa is rekening gehouden met het voornemen tot opheffing van de RWI per 1 juli 2012 en heeft afwaardering van de verwachte opbrengstwaarde plaatsgevonden.

Vorderingen

De vorderingen worden opgenomen tegen nominale waarde onder af trek van voorziening oninbaarheid indien nodig.

Algemene reserve

De algemene reserve is bedoeld voor het opvangen van een beperkt exploitatietekort. In het licht van de voorgenomen opheffing van de RWI is een analyse gemaakt van de kosten die hiermee samenhangen. Om deze kosten te dekken is de voorziening opheffing RWI gevormd. Het negatieve eigen vermogen vormt het saldo van de kosten waarvoor de rechtsopvolger van de RWI garant staat. De hoogte van het bedrag is volledig afhankelijk van de ontwikkelingen binnen de voorziening opheffing RWI.

Bestemmingsfonds materiële vaste activa (MVA)

Voor de omvang van het bestemmingsfonds MVA wordt uitgegaan van aanwezige activa. Vanwege de voorgenomen opheffing van de RWI is het bestemmingsfonds vrijgevallen ten gunste van het eigen vermogen.

Voorziening opheffing RWI

Vanwege de voorgenomen opheffing van de RWI is een voorziening opheffing RWI gevormd. De hoogte van deze voorziening is gebaseerd op een inschatting van de kosten die samenhangen met de voorgenomen opheffing van de RWI. Bij de vorming van deze voorziening is de inschatting van het management dat de 17 medewerkers die op het moment van vaststelling van de jaarrekening (15 maart 2012) nog geen andere werkkring hebben gevonden, voor gemiddeld 50% gebruik zullen maken van het totale recht op (BW)WW, zoals dat op basis van wet- en regelgeving per 1 juli 2012 ontstaat. Ook is bij de vorming van deze voorziening rekening gehouden met de kosten van het sociaal plan en is een bedrag gereserveerd voor de afkoop van een aantal langlopende contracten.

Uit
Instituut
Bijlage 1
2011

WW-voorziening

Deze voorziening wordt gebruikt voor uitkeringen aan medewerkers die daadwerkelijk gebruik maken van de WW.

De WW-voorziening wordt berekend op basis van het wettelijke recht dat een werknemer heeft op een (bovenwettelijke) WW-uitkering. Daarbij is de duur van de uitkering gebaseerd op de arbeidsduur van de betrokken werknemer. In de berekening zijn zowel de kosten van de WW als de bovenwettelijke WW opgenomen.

Vanwege de achterliggende reden van het beroep op een WW-uitkering wordt geen rekening gehouden met de mogelijkheid dat de werknemer tussentijds weer werk vindt.

Aangegane verplichtingen

Deze post geeft de in het verslagjaar door RWI aangegane verplichtingen weer die in het jaar t+1 tot te leveren prestaties en betalingen zullen leiden. Dit betreft kosten voor onderzoek en expertise en overige zaken die in het verslagjaar in de begroting zijn meegenomen. In de begroting voor het jaar t+1 is geen rekening gehouden met deze uitgestelde uitgaven.

Toelichting op de balans per 31 december 2011

Algemeen

De balans is opgemaakt na bestemming van het saldo van baten en lasten.

1. Materiële vaste activa

De gehanteerde afschrijvingstermijnen zijn:

Automatisering	: 3-5 jaar
Meubilair (inrichting pand)	: 10 jaar
Overige activa	: 5 jaar

De materiële vaste activa zijn als volgt te specificeren:

	Inrichting pand	ICT	Totaal
Aanschafwaarde 1/1/2011	621.664	215.185	836.849
Investeringsboekjaar	2.255	0	2.255
Desinvesteringen boekjaar	0	0	0
Aanschafwaarde 31/12/2010	623.919	215.185	839.104
Cumulatieve afschrijvingen 1/1/2011	93.877	144.713	238.590
Afschrijvingen boekjaar	502.353	63.226	565.579
Desinvesteringen/afschrijvingen	0	0	0
Cumulatieve afschrijvingen 31/12/2011	596.230	207.939	804.169
Boekwaarde 1/1/2011	527.787	70.472	598.259
Boekwaarde per 31/12/2011	27.689	7.246	34.935
Afschrijvingspercentage	10-20%	20-33%	

In 2011 is een bedrag van € 2.255 (2010: € 665.933) besteed aan investeringen in de nieuwe huisvesting bij de SER. In verband met de voorgenomen opheffing van de RWI per 1 juli 2012, zijn de investeringen versneld afgeschreven tot € 0. Een deel van de inventaris heeft nog een restwaarde vanwege overname per ophefdatum.

2. Vlottende activa

De vlottende activa zijn als volgt te specificeren:

	€	
	31-12-2011	31-12-2010
Debiteuren	31.187	60.038
Overlopende activa	0	25.472
Overige vorderingen	24.326	17.108
Totaal vlottende activa	55.512	102.618

De daling van de post debiteuren is te verklaren door tijdig te factureren en een actiever beleid om de debiteuren tijdig te laten betalen. Het overgrote deel van de debiteuren bestaat uit een doorbelasting aan de LCR.

De post overlopende activa is tot nul gereduceerd, omdat geen facturen vooraf zijn voldaan.

De overige vorderingen hebben betrekking op nog te ontvangen rente.

3. Liquide middelen

De liquide middelen zijn als volgt te specificeren:

	€	
	31-12-2011	31-12-2010
Kas	13	65
Bank	4.982.050	3.923.620
Totaal liquide middelen	4.982.063	3.923.685

De liquiditeiten staan ter vrije beschikking van de Raad voor Werk en Inkomen.

4. Eigen vermogen

De algemene reserve is als volgt opgebouwd:

	€	
	31-12-2011	31-12-2010
Stand algemene reserve 31 december	100.000	222.470
Resultaat boekjaar	-5.455.197	1.034.898
Vrijval/dotatie bestemmingsfondsen	2.824.549	-1.157.368
Stand algemene reserve 31 december	-2.530.648	100.000

De algemene reserve is bedoeld voor het opvangen van een beperkt exploitatietekort. De negatieve algemene reserve is met name het gevolg van de voorziening opheffing RWI (ca. € 6,9 mln.). De RWI kan hiervan circa € 4,4 mln. zelf financieren, zodat het resterende bedrag van de negatieve algemene reserve, circa € 2,5 mln. voor rekening komt van de rechtsopvolger van de RWI. Dit betekent dat de RWI de kosten van het sociaal plan, de afkoop van contracten en een groot deel van toekomstige (bovenwettelijke) WW-claims zelf financiert. Zoals eerder vermeld voorziet de RWI in 2012 onderuitputting, zodat deze € 2,5 mln. lager zal uitvallen.

5. Bestemmingsfondsen

Bestemmingsfonds pseudo WW

Het bestemmingsfonds pseudo WW is als volgt opgebouwd:

	€	
	31-12-2011	31-12-2010
Stand bestemmingsfonds pseudo WW 31 december	1.931.687	426.000
Vrijval/Dotatie bestemmingsfonds pseudo WW	-1.931.687	1.505.687
Stand bestemmingsfonds pseudo WW 31 december	0	1.931.687

Bestemmingsfonds materiële vaste activa (MVA)

Het verloop van het bestemmingsfonds materiële vaste activa is als volgt te specificeren:

	€	
	31-12-2011	31-12-2010
Stand per 31 december	892.862	1.241.181
Vrijval bestemmingsfonds materiële vaste activa	-892.862	-348.319
Totaal Bestemmingsfonds materiële vaste activa:	0	892.862

Bijna alle activa zijn volledig afgeschreven in verband met de voorgenomen opheffing van de RWI. Om deze reden is ook het bestemmingsfonds MVA opgeheven.

6. Voorzieningen

Voorziening opheffing RWI

De voorziening opheffing RWI is als volgt opgebouwd:

	€	
	<u>31-12-2011</u>	<u>31-12-2010</u>
Stand per 31 december	0	0
Dotatie/onttrekking	6.885.000	0
Totaal voorziening opheffing RWI per 31 december	<u>6.885.000</u>	<u>0</u>

Vanwege de voorgenomen opheffing van de RWI is een voorziening opheffing RWI gevormd. De hoogte van deze voorziening is gebaseerd op een inschatting van de kosten die samenhangen met de voorgenomen opheffing van de RWI. Bij de vorming van deze voorziening is de inschatting van het management dat de 17 medewerkers die op het moment van vaststelling van de jaarrekening (15 maart 2012) nog geen andere werkkring hebben gevonden, voor gemiddeld 50% gebruik zullen maken van het totale recht op (BW)WW, zoals dat op basis van wet- en regelgeving per 1 juli 2012 ontstaat. Ook is bij de vorming van deze voorziening rekening gehouden met de kosten van het sociaal plan en is een bedrag gereserveerd voor de afkoop van een aantal langlopende contracten.

WW-voorziening

Het verloop van de voorziening WW is als volgt te specificeren:

	€	
	<u>31-12-2011</u>	<u>31-12-2010</u>
Stand per 31 december 2010	56.640	71.500
Onttrekking voorziening claims 2011	-9.755	-14.860
Totaal voorziening claims per 31 december 2011	<u>46.885</u>	<u>56.640</u>

Het tijdelijke contract van een medewerker liep in 2010 af en is niet verlengd. Daarvoor is een voorziening gevormd. De uitputting weerspiegelt de onttrekking in 2011.

15 juli 2011
 Intern: ...
 Postbus: ...
 KPN: ...

7. Kortlopende schulden:

	€	
	<u>31-12-2011</u>	<u>31-12-2010</u>
Aangegane verplichtingen projecten	132.251	836.106
Crediteuren	120.658	432.317
Belastingen, pensioenen en sociale premies	192.143	169.778
Te betalen vakantiegeld	85.794	98.081
Nog te ontvangen facturen	35.000	21.910
Overige schulden en overlopende passiva	105.427	85.181
Totaal kortlopende schulden	<u>671.272</u>	<u>1.643.373</u>

Het verloop van de aangegane verplichtingen projecten wordt hieronder afzonderlijk toegelicht.

De post belastingen, pensioenen en sociale premies betreft nog te betalen loonheffing en sociale premies over 2011.

De post nog te ontvangen facturen betreft een reservering voor de accountantskosten over 2011.

Toelichting verloop van de aangegane verplichtingen projecten:

	€
	<u>31-12-2011</u>
Aangegane verplichtingen ultimo 2010	836.106
Aangewende aangegane verplichtingen 2009/2010	-641.800
Niet aangewende aangegane verplichtingen 2009/2010	66.921
Vrijval niet aangewende aangegane verplichtingen 2009/2010	-194.306
Aangegane verplichtingen 2011	65.330
Stand reserve niet afgeronde opdrachten 2011	<u>132.251</u>

Vanuit 2009 en 2010 moeten nog enkele verplichtingen worden afgerond. Daarnaast is voor aangegane verplichtingen van niet afgeronde opdrachten die in 2011 zijn aangegaan en waarvoor in 2012 de prestatie wordt geleverd en de rekening ontvangen, een schuld opgenomen. Ook heeft een vrijval plaatsgevonden van reserveringen uit voorgaande jaren, waarvoor een te hoge reservering heeft plaatsgevonden.

15
15

15

15

Toelichting op de baten en lasten

Baten

8 en 9. Bijdrage Ministerie van Sociale Zaken en Werkgelegenheid

Onder de baten wordt de bijdrage verantwoord zoals die door het Ministerie van Sociale Zaken en Werkgelegenheid is toegekend. De bijdragen voor de Landelijke Cliëntenraad blijven in deze jaarrekening buiten beschouwing. De Landelijke Cliëntenraad stelt een eigen verantwoording op conform hun huishoudelijk reglement (Scrt. 22 augustus 2002, nr. 160). Er wordt slechts ingegaan op de kassierfunctie die is vervuld voor de Landelijke Cliëntenraad bij de niet uit de balans blijkende verplichtingen. Dit conform de aanwijzingen van de minister (brief 2 april 2003 kenmerk AAM/BR/03/22290).

	€	
	31-12-2011	31-12-2010
Subsidie SZW	5.352.000	5.782.000
Totaal bijdrage SZW	5.352.000	5.782.000

10. Overige Baten

Het merendeel van de overige baten heeft betrekking op de verrekening van de facilitaire ondersteuning van de RWI aan de Landelijke Cliëntenraad. De relatie met de stichting Blik op Werk is per 1 juni 2010 definitief verbroken.

11.1. Personeel

De personeelslasten zijn als volgt te specificeren:

		€		
		Realisatie 2011	Begroting 2011	Realisatie 2010
11.1	Personeelskosten			
11.1.1	Salariskosten incl. secundaire arb. voorw.	8.903.273	2.947.150	2.761.360
11.1.2	Woon-werkverkeer	56.187	60.000	74.982
11.1.3	Dienstreizen	23.135	55.000	21.945
11.1.4	Opleidingskosten	10.349	65.000	68.726
11.1.5	Werving en selectie	0	45.000	0
11.1.6	Kosten Raad	59.085	60.000	45.737
11.1.7	Voorziening WW	0	0	0
11.1.8	Overige (PvT, Arbo, Sociaal)	10.085	45.000	21.882
11.1.9	Ontvlechting Blik op Werk	0	0	-235.000
		9.062.114	3.277.150	2.759.632

De salariskosten bestaan uit loonkosten, sociale lasten en overige personeelskosten.

Ook wordt onder deze post de externe inhuur verantwoord. In verband met de voorgenomen opheffing van de RWI is een voorziening gevormd, waarbinnen een bedrag van € 6.385.000 is gereserveerd voor de kosten van de BWWW en het

sociaal plan. Deze reservering is opgenomen onder de salariskosten (zie ook de toelichting bij het onderdeel 'voorziening opheffing RWI' op pagina 27). Zonder deze kosten zou sprake zijn geweest van een aanzienlijke onderuitputting. Dit is met name een gevolg van het vertrek van een aantal medewerkers, het niet vervullen van daardoor ontstane vacatures en het terughoudend zijn met externe inhuur.

Voor de post dienstreizen geldt dat voor de voorzitter een ander contract is afgesloten en dat hij ook van deze optie zeer selectief gebruik maakt. Voor opleidingen geldt dat hier zeer terughoudend mee is omgegaan richting medewerkers. Wel hebben een aantal medewerkers een opleiding/training gevolgd in het licht van de beëindiging van de RWI, maar deze kosten zijn verantwoord ten laste van de voorziening opheffing RWI. Ten laste van de post werving en selectie zijn in 2010 geen uitgaven gedaan. De uitgaven op de kostenpost Overige zijn ruim binnen budget gebleven, de animo voor het organiseren van bijvoorbeeld sociale activiteiten was zeer gering of hebben tegen minimale kosten plaatsgevonden.

11.2. Huisvesting, inrichting en materiaal

De lasten voor Huisvesting, inrichting en materiaal zijn als volgt te specificeren:

		€		
		Realisatie 2011	Begroting 2011	Realisatie 2010
11.2	Huisvesting, inrichting en materiaal			
11.2.1	Huur (gebouw en parkeerplaatsen)	603.360	230.000	355.018
11.2.2	Belastingen en verzekeringen	1.503	10.000	15.020
11.2.3	Energie en water	-1.870	0	30.207
11.2.4	Kantoorbenodigdheden en –drukwerk	5.264	20.000	11.097
11.2.5	Kopieerapparaten	130.600	52.000	47.775
11.2.6	Aanpassingen/reparaties huisvesting	18.142	15.000	108.530
11.2.7	Overige	2.291	7.500	6.879
		759.290	334.500	574.526

Per 17 september 2010 is de RWI verhuisd naar het pand van de SER waar naast gebouw en enkele parkeerplaatsen, ook energie, schoonmaak en enkele overige faciliteiten in de huurprijs zijn inbegrepen. In deze lasten is een bedrag voor afkoop van het doorlopende huurcontract met de SER opgenomen (ruim € 400.000).

Naast de vaste huurprijs die per kwartaal wordt afgerekend, huurt de RWI indien nodig op incidentele basis vergaderruimte bij de SER. Dit wordt apart aan de RWI doorberekend.

Belastingen en verzekeringen zijn deels in de huurovereenkomst opgenomen (denk aan opstal- en glasverzekering). Voor energie en water is sprake geweest van een afrekening met het energie-/waterbedrijf naar aanleiding van de verhuizing.

Ten aanzien van kantoorbenodigdheden en drukwerk is te melden dat de RWI met de verhuizing een voorraad drukwerk heeft ingeslagen. Deze voorraad wordt momenteel uitgeput. Alleen indien strikt noodzakelijk vinden nog bestellingen plaats.

De kopieerapparaten worden geleased. Het contract is inmiddels opgezegd en de RWI wordt met betrekking tot dit contract gehouden aan de betalingsvoorwaarden. Voor de afkoop van het contract met de leverancier dat doorloopt tot 2015 voor een bedrag gemoeid van € 92.000.

In 2011 zijn alleen waar strikt noodzakelijk reparaties aan de huisvesting gedaan. Er zijn geen bijzonderheden te melden. Er zijn onderhoudscontracten voor telefonie, switches etc. De contracten voor onderhoud van vloerbekleding en schilderwerk zijn beëindigd. Hieraan wordt geen onderhoud meer uitgevoerd.

Onder de overige kosten valt onder meer het onderhoud van de interieurbeplanting. Het contract hiervoor wordt per 30 juni 2012 beëindigd.

Voor alle contracten geldt dat deze waar mogelijk al zijn beëindigd en waar noodzakelijk voor de bedrijfsvoering, worden beëindigd per 30 juni 2012. Voor enkele contracten geldt dat deze een langere looptijd hebben. Over deze contracten wordt overleg gevoerd met de leveranciers zodat deze zonder of met zo laag mogelijke kosten kunnen worden beëindigd of afgekocht.

11.3. Automatisering en ICT

De lasten voor Automatisering en ICT zijn als volgt te specificeren:

		€		
		Realisatie 2011	Begroting 2011	Realisatie 2010
11.3	Automatisering en ICT			
11.3.1	Beheer en onderhoud hardware en infrastructuur	95.381	125.000	113.090
11.3.2	Telefoon en internet	12.110	15.000	16.264
		107.491	140.000	129.354

Onder de post beheer en onderhoud hardware en infrastructuur vallen ook de internetkosten, webhosting, licenties en de SLA voor het Document Management Systeem.

De RWI heeft het serverpark in eigen beheer. In 2011 is een in 2010 gestart project voor verdere virtualisering van de servers afgerond. Er zijn geen verdere activiteiten ondernomen op het gebied van de automatisering. Contracten voor onderhoud van hard- en software worden niet verlengd. Het beleid is gericht op instandhouding van de bestaande infrastructuur.

De voor 2011 voorziene overgang op Windows 2010 heeft met het oog op de beëindiging van de RWI geen doorgang gevonden.

Er is een project gestart voor de afbouw van de automatisering waarin o.a. backup en afvoer van hardware aan de orde is.

Bijna alle contracten die samenhangen met deze post worden ofwel bij einde looptijd, ofwel per 30 juni 2012 beëindigd. Alleen waar noodzakelijk om de bedrijfsvoering tot en met juni te waarborgen, worden lopende contracten nog verlengd.

11.4. Inhuur derden en facilitaire ondersteuning

De lasten voor inhuur derden en facilitaire ondersteuning zijn als volgt te specificeren:

		€		
		Realisatie 2011	Begroting 2011	Realisatie 2010
11.4	Inhuur derden en facilitaire ondersteuning			
11.4.1	Accountant, AO/IC	35.000	35.000	35.000
11.4.2	Catering (incl. beveiliging e.d.)	117.606	100.350	53.591
11.4.3	Schoonmaak	0	0	38.417
11.4.4	Documentatie	19.734	25.000	21.312
11.4.5	Administratie (salaris- en financieel)	27.645	75.000	85.027
11.4.6	Adviseurs (organisatie)	-20.400	55.000	23.063
11.4.7	Overig	6.996	25.000	19.083
		186.581	315.350	275.493

In de huurovereenkomst met de SER zijn naast de huur ook energie en overige servicekosten inbegrepen. De RWI maakt gebruik van de SER faciliteiten voor wat betreft receptie-diensten, postzaken en catering. Het grootste gedeelte van de kosten is vast. Voor zaalhuur, catering en sommige postzaken zijn de kosten variabel. De kosten voor catering zijn hoger dan begroot. Dit wordt veroorzaakt doordat de kosten van het vaste contract iets hoger uitvielen dan begroot en de RWI zelf haar koffievoorziening bekostigt.

De inhuur ten behoeve van de financiële administratie is fors lager dan begroot. Mede omdat sprake is van een forse afname van het aantal facturen is de inhuur teruggebracht naar het hoogst noodzakelijke.

In 2011 is geen gebruik meer gemaakt van externe expertise op het gebied van het Archiefbeheer. De in 2010 hiervoor gevormde reservering is daardoor vrijgevallen. De RWI heeft tot en met 2010 veel in het archiefbeheer geïnvesteerd en beschikt over beheersregels, een bijgewerkte en goedgekeurde selectielijst en een actueel bestandsoverzicht. Archieven worden conform de termijn van de selectielijst ter vernietiging aangeboden.

Het voorgaande geldt voor het papieren archief. De RWI komt niet meer toe aan de geplande digitalisering van het archief. De in 2010 ingezette acties voor aansluiting van het digitale archief op het papieren archief, zijn in 2011 gestaakt.

De post Overige betreft de portiekosten, deze worden doorbelast door de SER. Hierop heeft door er terughoudend mee om te gaan een forse onderuitputting plaatsgevonden.

11.5. Beleids- en projectkosten

De lasten voor beleids- en projectkosten zijn als volgt te specificeren:

		€		
		Realisatie 2011	Begroting 2011	Realisatie 2010
11.5	Beleids- en projectkosten			
11.5.1	Communicatie	137.181	300.000	224.153
11.5.2	Onderzoek en expertise	104.835	893.000	1.016.216
		242.016	1.193.000	1.240.369

Voor zowel communicatie als onderzoek en expertise geldt dat in deze realisatie zowel de uitgaven ten laste van 2011 als de aangegane verplichtingen en nog af te ronden verplichtingen over 2011 zijn verantwoord. Zowel bij communicatie als onderzoek en expertise is de RWI zeer terughoudend geweest met het verstrekken van opdrachten en zijn eerst de opdrachten uit voorgaande jaren afgerond. Hierdoor is de uitputting fors lager dan begroot.

11.6. Afschrijvingen

De specificatie is verantwoord onder de toelichting op de balans per 31 december 2011 onder de kop Materiële Vaste Activa.

11.7. Overige

De overige lasten zijn als volgt te specificeren:

		€		
		Realisatie 2011	Begroting 2011	Realisatie 2010
11.7	Overige			
11.7.1	Bijdrage BOW via SZW	0	0	150.000
		0	0	150.000

Zoals blijkt uit het overzicht is de relatie tussen de RWI en stichting Blik op Werk eind 2010 beëindigd.

12. Overige baten

Financiële baten en -lasten

De financiële baten en lasten hebben voornamelijk betrekking op rentebaten die zijn ontvangen over de liquide middelen van de RWI. De kasmiddelen die niet direct worden gebruikt, worden op een rentedragende spaarrekening geplaatst.

Niet in de balans opgenomen verplichtingen

In de afgelopen jaren zijn in het kader van de uitvoering van de wettelijke taken verschillende verplichtingen aangegaan welke tot prestatie en betaling leiden in 2011 en later. Deze verplichtingen zijn te onderscheiden in 2 groepen. Verplichtingen aangegaan in het kader van de RWI-organisatie en verplichtingen in het kader van de Landelijke Cliëntenraad.

De bijdrage 2011 van SZW aan de Landelijke Cliëntenraad is niet in de begroting van de RWI opgenomen. In 2011 zijn door de RWI in de rol van kassier de betalingen voor de Landelijke Cliëntenraad verricht. De afzonderlijke verantwoording van de Landelijke Cliëntenraad over 2011, zal conform de aanwijzingen van de minister van SZW hieromtrent door de LCR worden aangeboden.

Overige gegevens

Controleverklaring van de onafhankelijke accountant

Aan: de Raad voor Werk en Inkomen

Verklaring betreffende de jaarrekening en financiële rechtmatigheidsverantwoording

Wij hebben de in het jaarbericht opgenomen jaarrekening en de op pagina 21 van het jaarverslag opgenomen financiële rechtmatigheidsverantwoording over 2011 van de Raad voor Werk en Inkomen te Den Haag gecontroleerd. Deze jaarrekening bestaat uit de balans per 31 december 2011 en de staat van baten en lasten over 2011, met de toelichting, waarin zijn opgenomen een overzicht van de gehanteerde grondslagen voor financiële verslaggeving en andere toelichtingen.

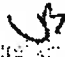
Verantwoordelijkheid van de Raad

De leiding van de Raad voor Werk en Inkomen is verantwoordelijk voor het opmaken van de jaarrekening die het vermogen en het resultaat getrouw dient weer te geven, alsmede voor het opstellen van het jaarverslag, beide in overeenstemming met Suwi wet, de daarbij horende Regeling Suwi en de Wet openbaarmaking uit publieke middelen gefinancierde topinkomens. Tevens is de leiding van de Raad voor Werk en Inkomen verantwoordelijk voor het opmaken van de financiële rechtmatigheidsverantwoording en de financiële rechtmatigheid van de in de jaarrekening verantwoorde baten, lasten en balansmutaties. Dit houdt in dat deze bedragen tot stand zijn gekomen in overeenstemming met de in de relevante wet- en regelgeving opgenomen bepalingen. De leiding is tevens verantwoordelijk voor een zodanige interne beheersing als het noodzakelijk acht om het opmaken van de jaarrekening en de financiële rechtmatigheidsverantwoording alsmede de naleving van de relevante wet- en regelgeving mogelijk te maken zonder afwijkingen van materieel belang als gevolg van fraude of fouten.

Verantwoordelijkheid van de accountant

Onze verantwoordelijkheid is het geven van een oordeel over de jaarrekening en de financiële rechtmatigheidsverantwoording op basis van onze controle. Wij hebben onze controle verricht in overeenstemming met Nederlands recht, waaronder de Nederlandse controlestandaarden en artikel 5.1b. van de regeling Suwi. Dit vereist dat wij voldoen aan de voor ons geldende ethische voorschriften en dat wij onze controle zodanig plannen en uitvoeren dat een redelijke mate van zekerheid wordt verkregen dat de jaarrekening en de financiële rechtmatigheidsverantwoording geen afwijkingen van materieel belang bevat.

Een controle omvat het uitvoeren van werkzaamheden ter verkrijging van controle-informatie over de bedragen en de toelichtingen in de jaarrekening en de financiële rechtmatigheidsverantwoording. De geselecteerde werkzaamheden zijn afhankelijk van de door de accountant toegepaste oordeelsvorming, met inbegrip van het inschatten van de risico's dat de jaarrekening en de financiële rechtmatigheidsverantwoording een afwijking van materieel belang bevat als gevolg van fraude of fouten.


KPMG
12X00088427Z1P

RWIJR 12X00088427Z1P

Bij het maken van deze risico-inschattingen neemt de accountant de interne beheersing in aanmerking die relevant is voor het opmaken van de jaarrekening, de financiële rechtmatigheidsverantwoording en voor het getrouwe beeld daarvan, alsmede voor de naleving van de relevante wet- en regelgeving, gericht op het opzetten van controlewerkzaamheden die passend zijn in de omstandigheden. Deze risico-inschattingen hebben echter niet tot doel een oordeel tot uitdrukking te brengen over de effectiviteit van de interne beheersing van de Raad voor Werk en Inkomen. Een controle omvat tevens het evalueren van de geschiktheid van de gebruikte grondslagen voor financiële verslaggeving en de gebruikte financiële rechtmatigheidscriteria en van de redelijkheid van de door de leiding van de Raad voor Werk en Inkomen gemaakte schattingen, een evaluatie van het algehele beeld van de jaarrekening en de financiële rechtmatigheidsverantwoording.

Wij zijn van mening dat de door ons verkregen controle-informatie voldoende en geschikt is om een onderbouwing voor ons oordeel te bieden.

Oordeel

Naar ons oordeel geeft de jaarrekening en de financiële rechtmatigheidsverantwoording een getrouw beeld van de grootte en samenstelling van het vermogen van de Raad voor Werk en Inkomen per 31 december 2011 en van het resultaat over 2011 en de financiële rechtmatigheid van in de jaarrekening verantwoorde baten, lasten en balansmutaties over 2011 in overeenstemming met de Wet Suwi, de daarbij horende Regeling Suwi en de Wet openbaarmaking uit publieke middelen gefinancierde topinkomens.

Overige wettelijke verplichtingen

Op grond van de wettelijke verplichting ingevolge artikel 5.10c van de regeling SUWI melden wij dat, voorzover wij dat kunnen beoordelen, de informatie in het jaarverslag niet strijdig is met die in de jaarrekening.

Den Haag, 15 maart 2012

KPMG ACCOUNTANTS N.V.

J.G.A. Bruinsma RA

Bijlage 1: Onderzoeks- en expertise-activiteiten: resultaten en benutting

De onderstaande tabel bevat een systematisch overzicht van de onderzoeks- en expertise-activiteiten die in het kalenderjaar 2011 zijn ondernomen, de resultaten van die activiteiten en de wijze waarop die resultaten zijn benut. Over de tabel kan een aantal opmerkingen worden gemaakt.

- In de tabel zijn uitsluitend die activiteiten opgenomen die volledig extern zijn aanbesteed;
- In de tabel zijn uitsluitend die activiteiten opgenomen die in 2011 zijn afgerond en/of gepubliceerd (waarvoor soms al in 2009 of 2010 opdracht is verleend), alsmede de op 31 december 2011 nog lopende activiteiten;
- Artikelen in vakbladen en tijdschriften die gebaseerd zijn op onderzoeks- en expertise-activiteiten die in opdracht van de RWI zijn verricht, worden buiten beschouwing gelaten;
- De volgorde van de activiteiten in de tabel is gebaseerd op de datum van het verlenen van de opdracht.

Tabel 1 Onderzoeksactiviteiten en benutting van resultaten

Onderzoek en/of expertise	Opdracht-nemer(s)	Looptijd	Resultaten en benutting per 31/12/2011
Ontwikkeling cliëntstromen sociale zekerheid 2005 – 2008	SEOR	Dec. 2009 t/m februari 2012	<ul style="list-style-type: none">• Lopend onderzoek
Procesanalyse effectiviteit re-integratie	SEOR	Dec. 2009 t/m okt. 2011	<ul style="list-style-type: none">• Procesanalyse re-integratie (onderzoeksrapport)• Lessen uit de procesanalyse re-integratie (analyse)
Arbeidsmarktmobiliteit	CBS	Maart 2010 t/m jan. 2012	<ul style="list-style-type: none">• Lopend onderzoek
Meta-analyse gemeentelijke onderzoeken naar re-integratie	SEO	Juni 2010 t/m jan. 2011	<ul style="list-style-type: none">• Gemeentelijk re-integratiebeleid vergeleken (onderzoeksrapport)
Omnibusenquête onder werkgevers (re-integratie)	ECORYS	Juni 2010 t/m jan. 2011	<ul style="list-style-type: none">• De vraag van werkgevers naar re-integratiedienstverlening (onderzoeksrapport)• Bijdrage aan de Re-integratiemarktanalyse 2011 (analyse)

Stimulering van scholing van lageropgeleiden (werkzame elementen)	IVA	Juni 2010 t/m mei 2011	<ul style="list-style-type: none"> • Vakkrachten in ontwikkeling (onderzoeksrapport) • We worden er beiden beter van (advies)
Verbetering werkherovattingskansen werkloze ouderen	Astri	Aug. 2010 t/m mei 2011	<ul style="list-style-type: none"> • Herintreding werkloze 55plussers (onderzoeksrapport) • Goud! Kansen creëren voor werkloze ouderen (analyse)
Arbeidsmarktpositie werkloze ouderen	CBS-CvB	Aug. 2010 t/m maart 2011	<ul style="list-style-type: none"> • Ouderen zonder baan, één jaar later (onderzoeksrapport) • Goud! Kansen creëren voor werkloze ouderen (analyse)
Stimulering van scholing van lageropgeleiden (analyse doelgroep)	TNO Kwaliteit van Leven	Sept. 2010 t/m nov. 2011	<ul style="list-style-type: none"> • Duurzame inzetbaarheid (onderzoeksrapport) • We worden er beiden beter van (advies)
Arbeidsmarkt informatiebronnen (aanbod)	Research voor Beleid	Dec. 2010 t/m nov. 2011	<ul style="list-style-type: none"> • State of the Art Arbeidsmarkt-informatiebronnen (onderzoeksrapport/2012) • Kennis van arbeidsmarkt zaken (advies/2012)
Arbeidsmarkt informatiebronnen (gebruik)	CAB	Dec. 2010 t/m nov. 2011	<ul style="list-style-type: none"> • Arbeidsmarkt informatie (CAB rapport/2012) • Kennis van arbeidsmarkt zaken (advies/2012)
Arbeidsbemiddeling	ECORYS	Dec. 2010 t/m juni 2011	<ul style="list-style-type: none"> • Arbeidsbemiddeling (onderzoeksrapport) • Klantgerichte dienstverlening voor werkgevers en werkzoekenden (advies/2012)
Sociale media en werkloze ouderen	KREM	Dec. 2010 t/m maart 2011	<ul style="list-style-type: none"> • Sociale media en werkloze ouderen (intern onderzoeksrapport)

Project Onderwijs Arbeidsmarkt 2011	ROA	Jan. 2011 t/m dec. 2011	<ul style="list-style-type: none"> • De arbeidsmarkt naar opleiding en beroep tot 2016 (onderzoeksrapport) • Bijdrage aan de Arbeidsmarktanalyse 2011 (analyse) • Actualisering AIS (informatie-systeem)
Sectorale arbeidsmarkt- informatie (expertise)	EIM	Juli 2011 t/m dec. 2011	<ul style="list-style-type: none"> • Hoofdlijnenrapport Sectorale arbeidsmarkt-informatie (analyse) • Sectorbeschrijvingen (20 analyses)

Bijlage 2: Overzicht salaris en vacatiegelden RWI 2011

Conform de brief van SZW met kenmerk RUA/A/2009/2764 is een overzicht opgenomen van de uitbetaling van het salaris aan de voorzitter en van vacatiegelden aan de (plv.) raads- en commissieleden van de RWI in 2011.

Voor de leden is het bedrag afhankelijk van het aantal bijgewoonde vergaderingen:

Voorzitter:	Salaris:	
De heer mr. P.J. Biesheuvel	€ 78.802,00	
Leden en plv. leden:	Vacatiegelden:	Lid namens:
Aert, van, A.G.T.	€ 2.925,12	VNG
Bakker den, A.C.	€ 422,00	FNV
Bochem, L.A.I.M.	€ 0,00	VSO
Dalen van, W.G.G.	€ 3.696,32	VSO
Florijn, M.	€ 0,00	VNG
Gaag van der, A.	€ 1.811,20	VNO-NCW
Geus de, H.	€ 1.439,04	MHP
Grind van der, G.A.M.	€ 3.434,24	LTO
Hartveld, L.R.M.	€ 1.820,61	FNV
Jongejan, J.	€ 0,00	CNV
Kool, H.P.M.	€ 2.110,00	VNG
Koomen, M.G.E.	€ 2.726,00	VNG
Koppe, P.	€ 3.798,00	VNG
Kuin, R.M.	€ 0,00	SCO
Limmen, M.H.J.	€ 462,32	CNV
Louwes, K.	€ 0,00	VNG
Meeuwis, C.L.M.	€ 0,00	VNG
Meijer, L.E.	€ 2.110,00	CNV
Mierlo van, W.M.J.M.	€ 0,00	MKB
Nieuwsma, S.J.L.	€ 849,04	VNO-NCW
Pluijm van der, H.	€ 844,00	FNV
Rietbergen, C.J.M.	€ 3.644,80	FNV
Ruiter de, H.R.	€ 0,00	VNO-NCW
Schrijver, M.F.T.	€ 422,00	VNG
Slagmolen, R.	€ 3.798,00	MKB
Smits, L.	€ 0,00	SCO
Treu, W.B.M.	€ 1.268,69	MHP
Ven van de, M.C.M.	€ 0,00	VNG
Subtotaal uitgekeerd aan (plv.) leden	€ 37.581,38	
Totaal incl. voorzitter	€ 116.383,38	

