

## **Voortgangsrapportage 10 PMR**

Project Mainportontwikkeling Rotterdam  
1 januari 2011 - 30 juni 2011

Datum	27 september 2011
Status	Definitief

## **Voortgangsrapportage 10 PMR**

Project Mainportontwikkeling Rotterdam  
1 januari 2011 - 30 juni 2011

Datum        27 september 2011  
Status       Definitief

Verslagperiode 1 januari 2011 - 30 juni 2011

## Colofon

Uitgegeven door            Ministerie van Infrastructuur en Milieu  
Informatie                 DG Luchtvaart en Maritieme Zaken / Zeehavens

Datum                      27 september 2011  
Status                      Definitief  
Versienummer             26092011def

## Inhoud

<b>1</b>	<b>Inleiding 6</b>
1.1	Tiende Voortgangsrapportage 6
1.2	Samenvatting 6
1.3	Essentialia PMR 9
1.3.1	Project Mainportontwikkeling Rotterdam 9
1.3.2	Sturingsfilosofie van het Rijk 10
<b>2</b>	<b>Stand van zaken deelprojecten 13</b>
2.1	Deelproject Landaanwinning (inclusief natuurcompensatie) 13
2.1.1	Algemeen 13
2.1.2	Uitvoering aanleg Maasvlakte 2 13
2.1.3	Natuurcompensatie Maasvlakte 2 14
2.1.4	Luchtkwaliteit 16
2.1.5	Borgen van samenhang en reduceren van complexiteit vervolgpcedures 18
2.1.6	Nadeelcompensatie 18
2.1.7	Stimuleringsregeling 19
2.2	Deelproject 750 hectare natuur- en recreatiegebied 19
2.2.1	Het Buitenland van Rhoon op Midden-IJsselmonde (600 ha) 19
2.2.2	Schiezone (50 ha) 20
2.2.3	Vlinderstrik: Schiebroekse en Zuidpolder (100 ha) 21
2.2.4	Groene verbinding 21
2.2.5	Overige ontwikkelingen 22
2.3	Deelproject Bestaand Rotterdams Gebied 22
2.3.1	De leefbaarheidsprojecten 22
2.3.2	Overige ontwikkelingen 24
<b>3</b>	<b>Stand van zaken deelprojectoverstijgende onderwerpen 26</b>
3.1	Borging samenhang van de PKB-doelen: nu en in de toekomst 26
3.2	Tafel van Borging 26
3.3	Maatschappelijk Overleg en Bestuurlijk Overleg Voordelta 27
3.4	Monitorings- en Evaluatieprogramma's 27
3.5	Besluit algemene regels ruimtelijke ordening 28
<b>4</b>	<b>Projectbeheersing 30</b>
4.1	Planning 30
4.2	Scope 32
4.3	Financiën 32
4.3.1	Projectbudget 32
4.3.2	Mutatieoverzicht rijksbudget 33
4.3.3	Ontwikkeling post Onvoorzien 34
4.3.4	Aangegane verplichtingen 34
4.3.5	Kasritme 35
4.4	Rijksrisico's 37
4.4.1	Het risicomangement 37
4.4.2	De belangrijkste rijksrisico's 37
4.5	Borging van de afspraken en kwaliteit 39

**Bijlage    Lijst van documenten 41**

**Bijlage    Afkortingenlijst 43**

## 1 Inleiding

### 1.1 Tiende Voortgangsrapportage

Project Mainportontwikkeling Rotterdam (PMR) valt onder de Regeling grote projecten van de Tweede Kamer. Door middel van halfjaarlijkse voortgangsrapportages informeert de minister van Infrastructuur en Milieu, mede namens de ministers van Economische Zaken, Landbouw en Innovatie en van Financiën, de Tweede Kamer over de voortgang van de deelprojecten van PMR en hun samenhang.

De voorliggende tiende Voortgangsrapportage (VGR 10) beschrijft de voortgang over de periode 1 januari 2011 tot en met 30 juni 2011. Voor een actueel beeld zijn relevante ontwikkelingen in de periode na 30 juni 2011 opgenomen in de begeleidende brief bij deze rapportage.

De verantwoordelijkheden voor de uitvoering van PMR zijn afgebakend en vastgelegd in de Bestuursvereinkomst van juni 2004 en de Uitwerkingsovereenkomsten van september 2005. De voortgang en de uitvoering van de verschillende deelprojecten zijn de verantwoordelijkheid van het Havenbedrijf Rotterdam N.V., de provincie Zuid-Holland en de gemeente Rotterdam, met uitzondering van de natuurcompensatie waar het Rijk zelf verantwoordelijk voor is. De rapportages van het Havenbedrijf Rotterdam N.V., de provincie Zuid-Holland en de gemeente Rotterdam worden afgestemd met en beoordeeld door tussenkomst van de meest betrokken departementen: IenM voor de landaanwinning, natuurcompensatie en voor Bestaand Rotterdams Gebied (BRG) en EL&I voor 750 ha natuur- en recreatiegebied. De rapportages zijn als bijlagen bij deze tiende Voortgangsrapportage gevoegd. Mede op basis van de rapportages van de deelprojecten rapporteert het Rijk over zijn eigen verantwoordelijkheden.

Het Rijk is sinds mei 2007 aandeelhouder in het Havenbedrijf Rotterdam N.V. Het ministerie van Financiën informeert de Tweede Kamer hierover in de eigenstandige voortgangsrapportage over de staatsdeelnemingen.

### 1.2 Samenvatting

De uitvoering van de aanleg van de landaanwinning verliep in de verslagperiode volgens het Havenbedrijf Rotterdam nog steeds conform de planning. Op de peildatum (30 juni 2011) was ruim 80% van het benodigde zand voor de aanleg van de eerste fase van Maasvlakte 2 aangebracht. In april 2011 is gestart met de bouw van de definitieve constructie van de harde zeewering. De eerste deelterreinen zijn in april 2011 aan terminaloperator APMT overgedragen en er is gestart met de bouw van de kademuur voor APMT. De bouw van de kademuur voor RWG is nagenoeg gereed. Begin mei 2011 is gestart met het vrijbaggeren van de kademuur van RWG. Ook is in deze verslagperiode gewerkt aan de interfaceprojecten die nodig zijn voor de realisatie van de bereikbaarheid van Maasvlakte 2. Zo zijn de voorbereidingen voor zowel het spoor- als het wegenwerk bij het entreegebied van Maasvlakte 1 en 2 afgerond en is met de uitvoering daarvan gestart. Alle besluiten die nodig zijn voor de aanleg van Maasvlakte 2 zijn sinds 21 juli 2010 onherroepelijk.

De aanleg- en realisatiefase van de natuurcompensatie zijn afgerond. De duincompensatie bevindt zich in het stadium van natuurlijke ontwikkeling van het gebied en beslaat enkele tientallen jaren. Het proces van in- en uitstuiven, dat onderdeel is van de natuurlijke ontwikkeling, wordt gevolgd middels monitoring. Ten behoeve van deze monitoring, als onderdeel van het, Monitoring- & Evaluatieprogramma (MEP) voor de duincompensatie, wordt de uitgangssituatie bepaald. Het bepalen van de uitgangssituatie duurt totdat Maasvlakte 2 in gebruik genomen wordt. Vlakbij de duincompensatie zijn strandhuisjes geplaatst. Alhoewel deze buiten het gebied van de duincompensatie staan, is inmiddels geconstateerd dat deze invloed kunnen hebben op het uiteindelijk te bereiken habitatype binnen de duincompensatie. Om het gewenste habitatype goed te kunnen beschermen is het Spanjaards Duin per 25 mei 2011 voorlopig aangewezen als Natura2000 gebied. Ook worden gebruikseisen van het strand opgenomen in de herziene erfpachtovereenkomst tussen Rijk en gemeenten.

In het Bestemmingsplan Maasvlakte 2 is een aantal maatregelen op het gebied van luchtkwaliteit opgenomen. Om te verzekeren dat de maatregelen daadwerkelijk en tijdig worden genomen is de Overeenkomst luchtkwaliteit Maasvlakte 2 gesloten met daarin maatregelen die betrekking hebben op schone motoren binnenvaart, snelheidsreductie binnenvaart, milieuzone voor vrachtwagens en schermen bij tunnelmonden. Met betrekking tot de snelheidsreductie binnenvaart heeft de (Rijks)havenmeester van Rotterdam op 20 juli 2010 een verkeersbesluit genomen om, met ingang van 1 januari 2013 tot 1 januari 2025, de maximumsnelheid voor de binnenvaart op delen van het Hartelkanaal en van de Oude en Nieuwe Maas in te stellen. Op 21 januari 2011 heeft de minister van Infrastructuur en Milieu in een beslissing op bezwaar de bezwaren van de binnenvaartsector afgewezen. De binnenvaartsector heeft hiertegen beroep aangetekend. Over 2011 en 2012 zullen Effectprognoses opgesteld worden. Na afronding van de Effectprognose 2012 zal de minister van IenM in overleg met de partijen bij de Overeenkomst Luchtkwaliteit bepalen of het maatregelenpakket kan worden aangepast.

Voor de Schaderegeling Tweede Maasvlakte is begin 2010 de zogenaamde 'back-office', die de afhandeling van schadeverzoeken zal organiseren en coördineren, van start gegaan. Op dit moment zijn er drie schadeverzoeken in behandeling.

In het kader van de drie miljoen euro stimuleringsgelden voor de visserijsector, die lopen via As 4 van het Europees Visserij Fonds, is in de verslagperiode door de provincies Zuid-Holland en Zeeland een tranche opengesteld.

Het deelproject 750 ha natuur- en recreatiegebied ontwikkelt zich volgens de provincie Zuid-Holland binnen de in de Uitwerkingsovereenkomst 750 ha en de in het Uitvoeringsprogramma PMR/750 ha opgenomen planning en afspraken. Voor het Buitenland van Rhoon is op 26 april 2010 het bestemmingsplan vastgesteld met een uitwerkingsplicht voor een gebied van 150 ha met de functie natuur. Het college van B&W van de gemeente Albrandswaard heeft dit uitwerkingsplan op 28 juni 2011 vastgesteld, na goed overleg met de bestuurlijke partners en met input van een tussenadvies van de heer Heijkoop. Deze was als onafhankelijk voorzitter gevraagd advies te verlenen. Behoudens de lopende beroepsprocedures voor het bestemmingsplan en het uitwerkingsplan bij de Raad van State, is hiermee de planologische basis voor het Buitenland van Rhoon

afgerond. De aankoop van grond loopt minder hard dan gepland, maar past wel binnen de afspraken in de Uitwerkingsovereenkomst en het Uitvoeringsprogramma.

De behandeling van het op 18 februari 2010 vastgestelde bestemmingsplan voor de Schiezone bij de Raad van State is doorgeschoven naar september 2011. Aangezien de natuurontwikkeling nog onderwerp van bezwaar is, kan nog niet worden gestart met de daadwerkelijke inrichting van het gebied. In de verslagperiode zijn de financiële consequenties van het inrichtings- en beheerplan en de beheergrenzen beter in beeld gebracht. Naar verwachting kan in het najaar van 2011 worden gestart met de daadwerkelijke aanleg van de natuurontwikkeling. Het bestemmingsplan Vlinderstrik is bij de vaststelling door de respectievelijke gemeenteraden opgesplitst in een bestemmingsplan Vlinderstrik Lansingerland en een bestemmingsplan Vlinderstrik Rotterdam. De bestemmingsplannen zijn op respectievelijk 31 maart 2011 en op 7 april 2011 door de betreffende gemeenteraden vastgesteld. De voorbereidingen voor het aanbesteden van het beheer waren in de vorige rapportageperiode al in een vergevorderd stadium. De wens van beide gemeenteraden om lokale agrariërs te betrekken bij het beheer is ingepast in de aanbestedingsleidraad. Dit heeft echter wel geleid tot enige vertraging.

In de vorige verslagperiode werd al melding gemaakt van de opdrachtverlening voor de bestekfase van de Groene Verbinding. Eind augustus 2011 zal de Stadsregio het bestek vaststellen, waarna de Europese aanbesteding en contractering zal plaatsvinden. De planning voor de uitvoering van de Groene Verbinding hangt samen met de verbreding van de A15. De aannemer voor de A15 heeft in de planning geschoven waardoor de start van de bouw van de Groene Verbinding is verplaatst naar de eerste helft van 2013.

Het BRG-programma bestaat uit intensiveringsprojecten en leefbaarheidsprojecten. De intensiveringsprojecten zijn in 2009 al gereed gekomen. De leefbaarheidsprojecten bestaan uit projecten die bijdragen aan de doelstellingen: verbeteren van milieukwaliteit, verbeteren van ruimtelijke kwaliteit en vergroten respectievelijk verbeteren van aanbod en kwaliteit van natuur- en recreatiegebied. De uitvoering van het BRG-programma ligt volgens de gemeente Rotterdam op koers. Zij meldt dat ruim een derde van de beschikbare tijd voor de uitvoering van het BRG-programma is verstreken en dat inmiddels 44 % van de leefbaarheidsprojecten, gemeten naar de financiële waarde van het BRG-programma, gereed is. Met deze projecten is 35 % van het BRG-budget van € 80 mln gemoeid. In deze verslagperiode zijn geen nieuwe projecten afgerond. Naar verwachting zullen in de tweede helft van 2011 de werkzaamheden ten behoeve van de stille wegdekken van de N218 en twee projecten uit het deelprogramma Rivierparken worden afgerond. Daarnaast wordt in de tweede helft van 2011 gestart met de uitvoering van GebiedsGerichteBenadering-projecten in Hoogvliet, Hoek van Holland en Westvoorne.

De uitvoerende partijen hebben geen scopewijzigingen gemeld en volgens deze partijen passen de werkzaamheden binnen de afspraken van de respectievelijke uitwerkingsovereenkomsten en de uitvoeringsprogramma's en zijn ze uitvoerbaar binnen het beschikbare budget.



### 1.3 Essentialia PMR

Deze paragraaf beschrijft de belangrijkste algemene kenmerken van PMR. Belangrijk kenmerk van PMR is het bijdragemodel als sturingsfilosofie. Dit werkt tevens door in de manier waarop de Voortgangsrapportage is opgesteld. Een uitvoerige beschrijving van de verantwoordelijkheden van het Rijk en de sturingsfilosofie is opgenomen in de Basisrapportage PMR (september 2006).

#### 1.3.1 *Project Mainportontwikkeling Rotterdam*

De versterking van de Mainport Rotterdam levert een belangrijke bijdrage aan het Europese beleid voor het Trans-Europees Netwerk transport en dient een nationaal en regionaal economisch belang op de lange termijn. Deze versterking vindt vooral plaats door uitbreiding met ten hoogste 1000 ha netto uitgeefbaar haventerrein, op een nieuwe landaanwinning.

Naast de ruimtebehoefte voor nieuwe havens en industrie, vraagt ook de kwaliteit van de leefomgeving rond de haven nadrukkelijk om aandacht. In de regio Rijnmond zijn de gevolgen van een intensief benut haven- en industriegebied merkbaar, met name voor milieuonderwerpen als luchtkwaliteit, geluid en externe veiligheid en in een tekort aan ruimte voor natuur- en openluchtrecreatie.

Eind 2006 hebben achtereenvolgens de Tweede en Eerste Kamer ingestemd met de Planologische Kernbeslissing (PKB) PMR. De PKB PMR (2006) is vervolgens op 20 december 2006 in werking getreden. Uitgangspunt voor de PKB zijn twee samenhangende doelstellingen:

- 1 versterken van de mainport Rotterdam door het ruimtetekort voor haven- en industriële activiteiten in het Rotterdamse havengebied op te lossen;
- 2 verbeteren van de kwaliteit van de leefomgeving in de regio Rijnmond.

De PKB PMR (2006) geeft invulling aan deze doelstellingen door het ruimtelijk mogelijk maken van drie deelprojecten. In het Bestuursakkoord PMR en de Uitwerkingsovereenkomst per deelproject hebben de PMR-partners (het Rijk, de gemeente Rotterdam, het Havenbedrijf Rotterdam N.V., de stadsregio Rotterdam en de provincie Zuid-Holland) afspraken gemaakt over de uitvoering van de deelprojecten, in het bijzonder over de financiering, verantwoordelijkheden en risico's. Het gaat om de volgende drie deelprojecten:

- Landaanwinning: nieuw haven- en industrieterrein in de Noordzee (maximaal 1000 ha netto uitgeefbaar haventerrein) en de daarbij behorende natuurcompensatie. De PKB biedt voor de natuurcompensatie mogelijkheden voor een zeereservaat<sup>1</sup> (ca. 31.250 ha), een duingebied (maximaal 100 ha) en een zeereep (maximaal 23 ha)<sup>2</sup>;
- 750 ha natuur- en recreatiegebied: nieuw natuur- en recreatiegebied op Midden-IJsselmonde (600 ha) en aan de Noordrand van Rotterdam (150 ha).

<sup>1</sup> Om de naam beter te laten aansluiten bij de maatregelen is ervoor gekozen het zeereservaat als 'bodembeschermingsgebied' aan te duiden.

<sup>2</sup> De PKB PMR (2006) geeft meer ruimtelijke mogelijkheden voor natuurcompensatie dan bij de voorbereiding van de besluiten over de landaanwinning nodig bleek. Het gaat om een kleiner oppervlak van het bodembeschermingsgebied (momenteel wordt uitgegaan van circa 25.000 ha), een beperkter noodzaak voor duincompensatie (momenteel circa 35 ha) en om het geheel laten vervallen van de zeereep.

Tevens is voorzien in een verbinding voor fietsers en wandelaars tussen Midden-IJsselmonde en Rotterdam-Zuid;

- Bestaand Rotterdams Gebied (BRG): een serie projecten in het bestaande havengebied, waarmee impulsen worden gegeven aan het oplossen van het ruimtetekort voor havenactiviteiten (200 ha ruimtewinst), het verbeteren van de milieukwaliteit, het aanbod en de kwaliteit van natuur- en recreatiegebied en aan de ruimtelijke kwaliteit van de regio Rotterdam.

### 1.3.2 *Sturingsfilosofie van het Rijk*

De betrokkenheid van de rijksoverheid bij PMR heeft een bijdragekarakter. Dit is een wezenlijk verschil met andere Grote Projecten (zoals bijvoorbeeld de Betuweroute en de HSL), waarbij de rijksoverheid direct opdrachtgever is. De essentie van het bijdragemodel is dat het Rijk onder strikte voorwaarden medewerking verleent, in de vorm van duidelijk omschreven en begrensde bijdragen, aan een deelproject waarvoor een andere partij eindverantwoordelijk is.

Met het bijdragemodel als vertrekpunt hebben Rijk en de uitvoerende partijen privaatrechtelijke afspraken gemaakt voor de realisatie van de PMR-projecten. Uitgangspunten zijn:

- de verantwoordelijkheid voor de uitvoering ligt bij die partij die daar het beste toe is uitgerust;
- de risico's liggen daar waar ze het meest adequaat kunnen worden beheerst.

Op basis hiervan zijn het Bestuursakkoord (juni 2004) met per deelproject een Uitwerkingsovereenkomst (september 2005) tot stand gekomen, waarbij de verantwoordelijkheden tussen Rijk en PMR-partners als volgt zijn verdeeld:

- het *Havenbedrijf Rotterdam N.V.* is verantwoordelijk voor de aanleg van Maasvlakte 2;
- de *provincie Zuid-Holland* draagt zorg voor de ontwikkeling van 750 hectare natuur- en recreatiegebied;
- de *gemeente Rotterdam* is verantwoordelijk voor de uitvoering van het deelproject Bestaand Rotterdams Gebied;
- het *Rijk* realiseert, beheert en onderhoudt de natuurcompensatie.

Naast de verantwoordelijkheid voor de uitvoering van de natuurcompensatie betreft de directe verantwoordelijkheid van het Rijk voor PMR:

- het ruimtelijk faciliteren van het project door middel van de PKB en andere publiekrechtelijke instrumenten (vergunningen etc.);
- het verlenen van de rijksbijdragen;
- het toetsen aan de geldende voorwaarden en uitgangspunten;
- het afhandelen van het staatssteundossier in Brussel.

Bij de uitvoering van de deelprojecten ziet het Rijk toe op de naleving van de scope zoals deze is vastgelegd in de PKB, de Uitwerkingsovereenkomsten en het daarop gebaseerde toetskader. De uitvoerende partijen dragen, conform de afspraken in de Uitwerkingsovereenkomsten, de risico's die aan de uitvoering van de deelprojecten zijn verbonden.

De minister van Infrastructuur en Milieu (IenM) treedt in de uitvoeringsfase als coördinerend minister van het totale project op. Deze coördinerende verantwoordelijkheid omvat:

- de informatievoorziening en rapportages over de werkzaamheden en ontwikkelingen van het project aan de Tweede Kamer;
- het zorgen voor de interdepartementale besluitvorming over PMR;
- de coördinatie van het risicomanagement binnen het Rijk;
- zorgdragen voor integraliteit en samenhang van PMR als geheel;
- de communicatie over het project als geheel.

Op rijksniveau zijn afspraken gemaakt over de verdeling van de rijksverantwoordelijkheden:

- het ministerie van IenM is naast het coördinerende ministerie het eerstverantwoordelijk departement voor het deelproject landaanwinning en beoordeelt de deelrapportage landaanwinning en voert (in samenwerking met EL&I) de natuurcompensatie uit;
- het ministerie van EL&I is het eerstverantwoordelijk departement voor het deelproject 750 ha en beoordeelt de deelrapportage over de 750 ha;
- het ministerie IenM is het eerstverantwoordelijk departement voor het deelproject BRG en beoordeelt de rapportage over BRG;
- het ministerie van EL&I is verantwoordelijk voor de afhandeling van het staatssteundossier;
- het ministerie van Financiën is verantwoordelijk voor de staatsdeelneming in het aandelenkapitaal van het Havenbedrijf Rotterdam N.V.

De samenwerking tussen de departementen is in september 2005 vastgelegd in een ondertekend Samenwerkingsakkoord. Daarin zijn voor de departementen de verantwoordelijkheden geregeld met betrekking tot de deelprojecten, de rapportages en informatievoorziening en de financiën, waaronder de omgang met de rijkspost onvoorzien.

Het beleggen van de uitvoeringsverantwoordelijkheid bij andere partijen en de vaste rijksbijdrage aan de projectbudgetten begrenst het risicoprofiel van het Rijk. Deze sturingsfilosofie impliceert ook dat het Rijk beperkte mogelijkheden heeft om te sturen buiten de privaatrechtelijke afspraken (vastgelegd in het Bestuursakkoord en de Uitwerkingsovereenkomsten) en buiten de eisen die zijn vastgelegd in de PKB PMR (2006). Tevens is het Rijk in grote mate afhankelijk van andere partijen voor de informatieverstrekking, zoals ook blijkt uit deze voortgangsrapportage. De verantwoordelijkheid voor de inhoudelijke informatie ligt in belangrijke mate bij de hiervoor genoemde uitvoerende partijen.



## 2 Stand van zaken deelprojecten

In dit hoofdstuk wordt per deelproject de stand van zaken gegeven. In de rapportages van de uitvoerende partijen, welke als bijlagen zijn toegevoegd, wordt uitgebreid ingegaan op het betreffende deelproject. Deze rapportages zijn beoordeeld door de vakdepartementen. De bevindingen zijn door de vakdepartementen teruggekoppeld aan de uitvoerende partijen en waar nodig verwerkt.

### 2.1 Deelproject Landaanwinning (inclusief natuurcompensatie)

#### 2.1.1 *Algemeen*

Het doel van de landaanwinning is het realiseren van maximaal 1000 ha netto uitgeefbaar deepsea gebonden haventerrein. Dit is bestemd voor bedrijven die veel ruimte nodig hebben en die aan diep zeewater moeten liggen. Het gaat daarbij met name om grootschalige container op- en overslag en de bijbehorende distributie. Daarnaast biedt de landaanwinning ruimte voor grootschalige deepsea gebonden chemische industrie. Het Havenbedrijf Rotterdam N.V. is verantwoordelijk voor de realisatie en exploitatie van de landaanwinning.

De PKB PMR (2006) en de Strategische Milieubeoordeling / Passende Beoordeling Landaanwinning laten zien dat de landaanwinning kan leiden tot het aantasten van de natuurlijke kenmerken van de Natura 2000-gebieden Voordelta en Voornes Duin. De PKB bevat voorwaarden voor mitigatie en biedt ruimtelijke mogelijkheden voor compensatie voor resterende effecten. Het gaat om de ruimtelijke mogelijkheden voor een bodembeschermingsgebied en de daarin gelegen rustgebieden (tezamen voorheen zeereservaat genoemd), duincompensatie en de aanleg van een zeereep. De juridische basis voor de compensatie ligt in de Natuurbeschermingswet en de daarop gebaseerde besluiten. Het bodembeschermingsgebied en de rustgebieden moesten juridisch zijn ingesteld en de duincompensatie moest uitvoeringsgereed zijn, alvorens gestart kon worden met de realisatie van de landaanwinning. Het Rijk heeft de beide natuurcompensatieprojecten tijdig gerealiseerd overeenkomstig de inspanningsverplichting voor realisatie van de natuurcompensatie als vastgelegd in de Uitwerkingsovereenkomst.

#### 2.1.2 *Uitvoering aanleg Maasvlakte 2*

Op 1 september 2008 is gestart met de uitvoering van de aanleg van Maasvlakte 2. De uitvoering van de aanleg verliep in de rapportageperiode volgens het Havenbedrijf Rotterdam nog steeds conform de planning. Op de peildatum (30 juni 2011) was ruim 80% van het benodigde zand voor de aanleg van de eerste fase van Maasvlakte 2 aangebracht. In april 2011 is gestart met de bouw van de definitieve constructie van de buitencontour (harde zeewering). De in VGR 9 gerapporteerde lichte vertraging bij het steenwerk ten behoeve van de harde zeewering, ontstaan door ongunstige weersomstandigheden in de zomerperiode van 2010, wordt ingelopen. De eerste deelterreinen zijn in april 2011 aan terminaloperator APMT overgedragen en er is gestart met de bouw van de kademuur voor APMT. De bouw

van de kademuur voor RWG is nagenoeg gereed en wordt afgerond. Begin mei 2011 is gestart met het vrijbaggeren van de kademuur van RWG.

Ook in deze verslagperiode is gewerkt aan de interfaceprojecten die nodig zijn voor de realisatie van de bereikbaarheid van Maasvlakte 2. De voorbereidingen voor zowel het spoor- als het wegenwerk bij het entreegebied van Maasvlakte 1 en 2 zijn uitgevoerd en afgerond. Deze rapportageperiode zijn de voorbereidingen voor de overige spoorwerken afgerond en is met de uitvoering daarvan gestart. De voortgang betreffende het Knooppunt B (ongelijkvloerse kruising) verloopt conform planning en de oplevering is gepland in de tweede helft van 2011. Dit werk is nodig voor de ontsluiting van het Distripark Maasvlakte en de aansluiting van Maasvlakte 2 op Maasvlakte 1.

Alle besluiten die nodig zijn voor de aanleg van Maasvlakte 2 zijn sinds 21 juli 2010 onherroepelijk.

#### *Overige ontwikkelingen*

Er zijn geen scopewijzigingen gemeld.

### 2.1.3

#### *Natuurcompensatie Maasvlakte 2*

De procedures met betrekking tot de natuurcompensatie in de Voordelta middels het bodembeschermingsgebied met rustgebieden zijn in de vorige verslagperiode afgerond en de duincompensatie bevindt zich in het stadium van natuurlijke ontwikkeling van het gebied. Het proces van in- en uitstuiven is in volle gang.

#### *Algemeen*

De aanleg en het gebruik van Maasvlakte 2 leiden tot verlies van zeenatuur en kan leiden tot een kwaliteitsverlies van de omringende duinen.

Het verlies van zeenatuur vloeit voort uit de aanleg van Maasvlakte 2 in de Voordelta. De Voordelta is een natuurgebied dat is aangewezen als Natura 2000-gebied, waardoor er een bescherming geldt voor leefgebieden en soorten die kenmerkend zijn voor het betreffende gebied. Omdat de aanleg van Maasvlakte 2 significante effecten op beschermde natuur kan veroorzaken, is hiervoor compensatie verplicht op grond van de Natuurbeschermingswet 1998. Deze compensatie op zee wordt bereikt met het bodembeschermingsgebied en drie rustgebieden, die zijn ingesteld met toegangsbeperkingsbesluiten.

Het gebruik van Maasvlakte 2 kan verlies van oppervlakte en kwaliteit van het duinenlandschap bij Voorne tot gevolg hebben, als gevolg van stikstof depositie door emissies. Dit kwaliteitsverlies wordt gecompenseerd door de aanleg van een nieuw duingebied van 35 hectare langs de Delflandse kust.

#### *Bodembeschermingsgebied en rustgebieden*

Het bodembeschermingsgebied en de drie daarbinnen gelegen rustgebieden dienen mede voor de compensatie van de effecten van de aanleg en aanwezigheid van Maasvlakte 2. Daarnaast dienen deze drie rustgebieden deels ook ter bescherming en ontwikkeling van Natura 2000. Ter bescherming en ontwikkeling van Natura 2000 zijn daarnaast in 2008 nog twee andere rustgebieden ingesteld; deze twee rustgebieden maken geen deel uit van de natuurcompensatie voor Maasvlakte 2.

In het Aanwijzingsbesluit (A-besluit) voor de Voordelta zijn de begrenzing en de Natura 2000 doelstellingen opgenomen. Tevens wordt daarin toegelicht hoe de Natuurcompensatie voor Maasvlakte 2 wordt geëffectueerd. De toegangsbeperkingsbesluiten regelen de instelling van het bodembeschermingsgebied en de rustgebieden binnen het bodembeschermingsgebied. De Afdeling bestuursrechtspraak van de Raad van State heeft in november 2008 uitspraak gedaan over de A-besluiten met betrekking tot de Voordelta en de twee verwante duingebieden (Voornes Duin en Duinen van Goeree & Kwade Hoek). Hiermee zijn de A-besluiten voor de relevante onderdelen van de aanleg van Maasvlakte 2 onherroepelijk geworden.

De toegangsbeperkingsbesluiten regelen de beperking van de toegang tot het bodembeschermingsgebied en de rustgebieden. Deze besluiten zijn sinds 2008 van kracht. In juni 2008 zijn de toegangsbeperkingsbesluiten na notificatie door de Europese Commissie door de minister van voormalig LNV ingesteld. De hoorzitting in het kader van de behandeling van het bezwaarschrift tegen de toegangsbeperkingsbesluiten heeft op 26 augustus 2008 plaatsgevonden en op 23 september 2008 heeft de minister van voormalig LNV het besluit op bezwaar genomen; hierbij zijn de besluiten geheel in stand gebleven. Tegen het besluit op bezwaar is vervolgens beroep ingediend. Dit beroep is bij uitspraak van de Afdeling bestuursrechtspraak van de Raad van State op 21 juli 2010 ongegrond verklaard en daarmee zijn de toegangsbeperkingsbesluiten onherroepelijk geworden.

Met deze laatstgenoemde uitspraak van de Raad van State zijn alle procedures met betrekking tot de natuurcompensatie in de Voordelta middels het bodembeschermingsgebied met rustgebieden afgerond.

#### *Beheerplan Voordelta*

Het Beheerplan Voordelta regelt het beheer van de Voordelta in het kader van Natura 2000. Het Beheerplan bevat de achtergrondinformatie en de omschrijving van de beheermaatregelen in het kader van Natura 2000 én van de natuurcompensatie voor Maasvlakte 2. In juni 2008 is het Beheerplan Voordelta vastgesteld. Het Beheerplan Voordelta is sinds eind 2009 onherroepelijk.

De uitvoering van de metingen ten behoeve van het Monitoring- en Evaluatieprogramma Natuurcompensatie in de Voordelta zijn in de eerste helft van 2011 goed verlopen. De oplevering van het jaarlijkse monitoringsrapport (met een mid-term evaluatie) is, conform planning, voorzien in de zomer van 2011.

#### *Duinen van Delfland*

In de zesde voortgangsrapportage is gemeld dat op 28 mei 2009 de uitvoering van de duincompensatie is opgeleverd. Het gebied is afgesloten voor het publiek om de natuur zich te laten ontwikkelen. Het proces van instuiven is sindsdien in volle gang en wordt gevolgd middels monitoring. Ten behoeve van dit Monitoring- en Evaluatieprogramma (MEP) voor de duincompensatie is in de vorige verslagperiode gestart met het bepalen van de uitgangssituatie. Dit duurt totdat Maasvlakte 2 in gebruik genomen wordt.

Vlakbij de duincompensatie zijn strandhuisjes geplaatst. Alhoewel deze buiten het gebied van de duincompensatie staan, is inmiddels geconstateerd dat de aanwezigheid van deze strandhuisjes invloed kan hebben op het uiteindelijk te

bereiken habitatype binnen de duincompensatie. Er is gezocht naar een betere juridische bescherming om ongewenste ontwikkelingen te weren. Die is gevonden in de vorm van het voorlopig aanwijzen van Spanjaards Duin als N2000 gebied per 25 mei 2011. Daarnaast worden eisen aangaande het gebruik van het strand opgenomen in de herziene erfpachtovereenkomst tussen het Rijk en de betreffende gemeenten (Westland en Rotterdam).

#### *Overige ontwikkelingen*

Er zijn geen scopewijzigingen gemeld.

#### 2.1.4 *Luchtkwaliteit*

In het Bestemmingsplan Maasvlakte 2 is een aantal maatregelen op het gebied van luchtkwaliteit opgenomen. Deze maatregelen bestaan uit bron- en effectmaatregelen en zijn er op gericht verslechtering van luchtkwaliteit boven de daarvoor geldende grenswaarden vanwege Maasvlakte 2 te compenseren. Deze maatregelen moeten van kracht zijn om bouwvergunningen te kunnen verlenen voor de vestiging van bedrijven op Maasvlakte 2. Om te verzekeren dat de maatregelen daadwerkelijk en tijdig worden genomen is de Overeenkomst luchtkwaliteit Maasvlakte 2 gesloten tussen de toenmalige ministeries van VenW en VROM, de gemeente Rotterdam, het Havenbedrijf Rotterdam en de Havenmeester van Rotterdam. De maatregelen in de Overeenkomst luchtkwaliteit Maasvlakte 2 hebben betrekking op:

- Schone motoren binnenvaart (verbod; hoger havengeld; stimuleringsregeling)
- Snelheidsreductie binnenvaart
- Milieuzone voor vrachtwagens
- Schermen bij tunnelmonden.

#### *Schone motoren binnenvaart*

Sinds 1 maart 2010 is de nieuwe havenbeheersverordening van kracht waarin een verbod is opgenomen voor schepen die niet zijn voorzien van emissiearme motoren om na 1 januari 2025 de haven aan te doen.

De Overeenkomst voorziet ook in de verhoging van het havengeld voor relatief vuile schepen, waarbij het extra geld zou toevloeien naar de Stimuleringsregeling dieselmotoren voor binnenvaartschepen (VERS-regeling). Vanwege juridische bezwaren tegen deze maatregel is een alternatief ontwikkeld: het binnenhavengeld voor relatief vuile schepen wordt verhoogd vanaf 2012, en deze extra inkomsten worden ter beschikking gesteld aan het Expertise- en Innovatie Centrum Binnenvaart (EICB). Om het verlies aan opbrengst van 2010 en 2011 te compenseren heeft HbR voor elk jaar 250.000 euro beschikbaar gesteld aan het EICB.

Uit de evaluatie van de lopende VERS-regeling is gebleken dat de effectiviteit van de huidige regeling niet hoog is. Als alternatief is de prijsvraag 'Schoon schip' uitgeschreven. Meer dan de helft van de negenentwintig inzenders ontvangt geld om hun voorstel uit te werken. Deze voorstellen worden openbaar gemaakt door invoer in een door EICB beheerde database.

Afhankelijk van innovativiteit en kwaliteit van de uitgewerkte voorstellen komen twee tot maximaal vijf inzenders in aanmerking voor een opdracht om de uitgewerkte voorstellen in 2012 te realiseren. De bij deze opdrachten opgedane kennis komt ter beschikking van de hele sector.



#### *Snelheidsreductie binnenvaart*

Op 20 juli 2010 heeft de (Rijks)havenmeester Rotterdam, namens het College van B&W van Rotterdam en de minister van Verkeer en Waterstaat, een verkeersbesluit genomen om, met ingang van 1 januari 2013, de maximumsnelheid voor de binnenvaart op delen van het Hartelkanaal en van de Oude en de Nieuwe Maas in de periode van 1 januari 2013 tot 1 januari 2025 in te stellen. Binnenvaartschepen zullen dan (gewogen) gemiddeld 20% langzamer varen dan in een situatie zonder beperking. Om redenen van nautische veiligheid zijn enkele uitzonderingen gemaakt. Tegen dit besluit zijn bezwaren ingediend door drie brancheorganisaties en twee ondernemingen. De bezwaren hebben met name betrekking op de inhoud van de maatregel, de milieuwinst en de nautische veiligheid. De bezwaarmakers zijn gehoord door het Rijk, en in januari 2011 door de algemene bezwaarschriftencommissie van de gemeente Rotterdam. Op 21 januari heeft de minister van Infrastructuur en Milieu in een beslissing op bezwaar de bezwaren afgewezen, B&W van Rotterdam hebben dat op 1 april 2011 gedaan. De bezwaarmakers zijn zowel bij het Rijk als bij de Gemeente in beroep gegaan. Deze procedure loopt nog. Parallel daaraan worden twee sporen bewandeld. Het Havenbedrijf voert gesprekken met de binnenvaartorganisaties over de mogelijkheden van een alternatieve maatregel met dezelfde effecten op de luchtkwaliteitsknelpunten en het Havenbedrijf zal extra Effectprognoses voor 2011 en 2012 opstellen. Na afronding van de Effectprognose 2012 zal de minister van IenM in overleg met de partijen bij de Overeenkomst Luchtkwaliteit bepalen of het maatregelenpakket kan worden aangepast. Bij bestendig dalende emissies en achtergrondconcentraties kan het mogelijk worden, na overleg met alle betrokken partijen, de snelheidsbeperking voor de binnenvaart of andere maatregelen te beperken of wellicht zelfs in te trekken. Bij voorkeur voordat deze daadwerkelijk van kracht zijn.

#### *Milieuzone vrachtwagens*

De overeenkomst voorziet in het instellen van een milieuzone voor vrachtverkeer op de Maasvlakte 1 en 2. Vanaf 1 januari 2013 zijn alleen vrachtauto's welkom die voldoen aan de Euro V emissienorm. Vanaf 1 januari 2016 krijgen alleen vrachtauto's toegang die voldoen aan de Euro VI emissienorm. Op 9 maart 2010 heeft het College van de gemeente Rotterdam de verkeersbesluiten genomen. In mei 2010 zijn in de vorm van een vaststellingsovereenkomst afspraken gemaakt tussen de gemeente Rotterdam, Havenbedrijf Rotterdam N.V. en de brancheorganisaties Transport en Logistiek Nederland, Ondernemingsorganisatie voor Logistiek en Transport (EVO) en Koninklijk Nederland Vervoer over het onderzoeken van een plan voor nieuwe toegangseisen. Genoemde brancheorganisaties hebben hun beroepen tegen de verkeersbesluiten ingetrokken. HbR werkt in overleg met de transportsector en de gemeente Rotterdam het alternatieve verkeersbesluit verder uit. De twee beroepen die zijn ingediend bij de rechtbank, zijn eind maart 2011 niet ontvankelijk verklaard. Hiermee zijn de verkeersbesluiten onherroepelijk.

#### *Schermen bij tunnelmonden*

De Overeenkomst gaat uit van plaatsing van luchtschermen uiterlijk in 2020 bij de Botlektunnel (A15), de Thomassentunnel (A15) en de Beneluxtunnel (A4). De schermen langs de A15 zijn onderdeel van het Tracébesluit A15 Maasvlakte – Vaanplein. In maart 2011 is dit Tracébesluit onherroepelijk geworden. De

daadwerkelijke plaatsing van de schermen langs de A15 is opgenomen in het DBFM-contract (Design Build Finance en Maintenance contract) dat eind 2010 aan het consortium A-Lanes is gegund. De werkzaamheden aan de weg zullen medio 2011 starten en eind 2015 zijn afgerond. Daarmee loopt dit deel van het project op schema.

De voorbereiding voor plaatsing van de schermen langs de A4 start na 2015.

#### *Effectprognose en aanpassing overeenkomst luchtkwaliteit*

De Overeenkomst Luchtkwaliteit voorziet in een Effectprognose per 2010. In de verslagperiode is deze prognose afgerond.

Uit deze prognose blijkt dat de knelpunten in de luchtkwaliteit, zoals die in 2008 zijn vastgesteld, zich ook naar huidig inzicht zullen voordoen. Op grond daarvan zijn de maatregelen zoals vastgesteld in de Overeenkomst nog steeds noodzakelijk en afdoende. Over de jaren 2011 en 2012 worden extra Effectprognoses opgesteld. Na afronding van de Effectprognose 2012 zal de minister van IenM, in overleg met de partijen bij de Overeenkomst Luchtkwaliteit, bepalen of het maatregelenpakket kan worden aangepast, zoals beschreven in de paragraaf Snelheidsreductie binnenvaart.

#### 2.1.5 *Borgen van samenhang en reduceren van complexiteit vervolgpcedures*

De voortgang in de besluitvorming en daarmee het onherroepelijk worden van besluiten en vergunningen brengt met zich mee dat het aantal nog lopende procedures voor (het gebruik van) de landaanwinning sterk is afgenomen. Dat neemt niet weg dat de PMR-partners (de ministeries van IenM en EL&I, provincie Zuid-Holland, gemeente Rotterdam, Havenbedrijf Rotterdam N.V. en de Stadsregio Rotterdam) bij de behandeling van de nog resterende procedures alert zijn op het borgen van de samenhang en het beperken van de complexiteit van de vervolgpcedures.

In de verslagperiode is op verschillende niveaus de voortgang van de deelprojecten en de bijbehorende PMR-procedures besproken. De aandacht richtte zich vooral op de planprocedures ten behoeve van de 750ha. Het Rijk heeft zich ingezet om de provincie Zuid-Holland en de gemeente Albrandswaard daarbij te ondersteunen.

#### 2.1.6 *Nadeelcompensatie*

Eind juni 2008 is de Schaderegeling Tweede Maasvlakte in de Staatscourant bekendgemaakt en met terugwerkende kracht per 1 januari 2008 in werking getreden. Deze Schaderegeling beoogt alle verzoeken om vergoeding van planschade of nadeelcompensatie die verband houden met de aanleg van Maasvlakte 2 procedureel te coördineren door het inschakelen van één schadebeoordelingscommissie. Deze wijze van coördinatie is gewenst doordat bij de aanleg van Maasvlakte 2 verschillende bestuursorganen betrokken zijn met verschillende potentieel schadeveroorzakende besluiten. De regeling is ondertekend door de ministers van IenM en EL&I, het college van Gedeputeerde Staten van de provincie Zeeland en de colleges van B&W van de gemeenten Rotterdam en Westvoorne.

De regeling is opgezet binnen de bestaande bepalingen voor schadevergoeding in de toepasselijke regelingen, waaronder de Regeling Nadeelcompensatie Verkeer en Waterstaat 1999. De Schaderegeling biedt voor benadeelde partijen het voordeel dat zij kunnen volstaan met het indienen van één verzoek bij één instantie als gevolg van PMR-besluiten in het kader van de landaanwinning en bijbehorende

natuurcompensatie. Hierop volgt vervolgens één advies, ook indien schade aan verschillende bevoegde gezagen is toe te rekenen. De schadebeoordelingscommissie adviseert eveneens over een verdeling van de schade per oorzaak. De leden van de schadebeoordelingscommissie zijn door de minister van IenM benoemd.

Voor de Schaderegeling Tweede Maasvlakte is begin 2010 de zogenaamde 'back-office', die de afhandeling van schadeverzoeken organiseert en coördineert, van start gegaan. Op dit moment zijn er drie schadeverzoeken in behandeling.

#### 2.1.7 *Stimuleringsregeling*

De minister van IenM heeft in oktober 2006 een bedrag van 12 miljoen euro toegezegd om de kansen van de Voordelta, waar de natuurcompensatie voor de aanleg van Maasvlakte 2 wordt gerealiseerd, maximaal te benutten. Hiertoe wordt voor de Voordelta 9 miljoen euro beschikbaar gesteld voor de sector recreatie en toerisme en 3 miljoen euro voor de sector visserij.

De provincies Zeeland en Zuid-Holland hebben in de zomer van 2008 ieder een 'Tijdelijke Verordening Stimulering Voordelta' voor de sector recreatie en toerisme vastgesteld. Voor de provincie Zuid-Holland was het budget van de regeling in de vorige verslagperiode reeds uitgeput. De provincie Zeeland heeft van 15 februari 2010 tot 14 april 2010 de laatste tender opengesteld; het budget van de provincie Zeeland is daarmee uitgeput.

In de 'Overeenkomst Duurzame Voordelta' is overeengekomen dat de 3 miljoen euro stimuleringsgelden voor de visserijsector ten goede zullen komen aan de verduurzaming van de visserij in de Voordelta. De uitwerking hiervan vindt in overleg met de ministeries van EL&I en IenM, het Havenbedrijf Rotterdam, het Productschap Vis en de provincies Zuid-Holland en Zeeland plaats. Deze stimuleringsgelden worden voor de Voordelta via as 4 van het Europees Visserij Fonds besteed. In 2010 zijn de regelingen voor de provincies Zeeland en Zuid-Holland vastgesteld. In de provincie Zeeland is in januari 2010 een tranche opengesteld. In de provincie Zuid-Holland is de eerste tranche in augustus 2010 geweest. In de verslagperiode is in beide provincies een tranche opengesteld. In de tweede helft van 2011 volgt er per provincie nog één.

## 2.2 **Deelproject 750 hectare natuur- en recreatiegebied**

Het deelproject 750 ha wordt uitgevoerd door de provincie Zuid-Holland, de gemeente Rotterdam en de stadsregio Rotterdam, onder coördinatie van de provincie Zuid-Holland. Het deelproject omvat drie natuur- en recreatiegebieden (Het Buitenland van Rhoon, Schiezone en Vlinderstrik) en de aanleg van een zogenaamde Groene Verbinding voor voetgangers en fietsers tussen Midden-IJsselmonde en Rotterdam-Zuid.

### 2.2.1 *Het Buitenland van Rhoon op Midden-IJsselmonde (600 ha)*

Op 26 april 2010 heeft de gemeente Albrandswaard het bestemmingsplan voor het Buitenland van Rhoon met een uitwerkingsplicht vastgesteld. De uitwerkingsplicht betreft een gebied van circa 150 ha waarvoor volgens het bestemmingsplan nog een nadere keuze moet worden gemaakt tussen natuurkokers en krekeland. Met de

vaststelling van het uitwerkingsplan op 28 juni 2011 heeft het college van B&W van Albrandswaard die keuze gemaakt. Daarbij heeft een tussenadvies van de onafhankelijke voorzitter, de heer Heijkoop, input geleverd. Behoudens de lopende beroepsprocedures voor het bestemmingsplan, de reactieve aanwijzing daarop en het uitwerkingsplan bij de Raad van State, is hiermee de planologische basis afgerond. Naar verwachting volgt in de eerste helft van 2012 een uitspraak van de Raad van State.

Ten aanzien van de grondverwerving is de inzet van de provincie Zuid-Holland gericht op het minnelijk verwerven van gronden. Om dit te bewerkstelligen zal de grondverwerving vanaf dit najaar geïntensiveerd worden. In de verslagperiode is een vervolg gegeven aan de gesprekken met agrariërs en grondeigenaren. Dit heeft ertoe geleid dat nu ca. 35 ha in bezit is van de provincie. Daarnaast heeft de provincie voor een areaal van nog eens ca. 6,5 hectare concept-overeenkomsten in voorbereiding. In de verslagperiode zijn nadere referenties voor prijsvorming zowel in als buiten het gebied tot stand gekomen. Hoewel de grondverwerving volgens de provincie past binnen de in het Uitvoeringsprogramma PMR/750 ha opgenomen afspraken, verloopt deze minder snel dan gepland.

In de verslagperiode zijn vorderingen gemaakt met de uitwerking van de inhoudelijke opgave die zal resulteren in een schetsontwerp van het Inrichtings- en Beheerplan. De ruimte voor particuliere initiatieven en agrariërs zal daarbij worden betrokken. De geschatte doorlooptijd om te komen tot een voorlopig ontwerp en een daarop volgend definitief ontwerp is circa twee jaar. De provincie streeft ernaar eind 2013 te beginnen met de gefaseerde inrichting van het Buitenland van Rhoon.

Evenals in de vorige voortgangsrapportage is vermeld, geeft de provincie Zuid-Holland aan dat voor het Buitenland van Rhoon de grondprijs hoger is dan aanvankelijk was voorzien, maar dat de verwachting nog steeds is dat het project uitvoerbaar is binnen het beschikbare budget.

### 2.2.2 *Schiezone (50 ha)*

De behandeling van het op 18 februari 2010 vastgestelde bestemmingsplan door de Raad van State is doorgeschoven van maart 2011 naar september 2011. Aangezien de natuurontwikkeling nog onderwerp van bezwaar is, kan nog niet worden gestart met de daadwerkelijke inrichting van het gebied.

Zoals in de vorige verslagperiode gemeld, zijn de financiële consequenties van het Inrichtings- en Beheerplan en de beheergrenzen beter in beeld gebracht. Daarnaast worden ook de nieuwe inzichten in relatie tot de groenontwikkeling van de gehele Noordrand van Rotterdam nog in het plan opgenomen. Daardoor is de vaststelling van het plan door het College van B&W verschoven van april 2011 naar september 2011. Dit heeft geen consequenties voor de totaalplanning of financiën. Naar verwachting kan in het najaar van 2011 worden gestart met de daadwerkelijke aanleg van de natuurontwikkeling.

Met betrekking tot de verwerving van de nog resterende 10 ha zit de gemeente Rotterdam nog midden in de onderhandelingen. Aangezien nog steeds wordt uitgegaan van een minnelijke verwerving van de gronden kan de verwerving niet voor de zomer van 2011 worden afgerond. Dit in tegenstelling tot de verwachting

die was opgenomen in VGR 9. Indien voor het einde van 2011 blijkt dat minnelijke verwerving van de gronden niet mogelijk is, wordt op basis van het dan naar verwachting onherroepelijk geworden bestemmingsplan overgegaan tot onteigening.

Volgens de provincie Zuid-Holland past de voortgang van het project binnen de in de Uitwerkingsovereenkomst en het Uitvoeringsprogramma PMR/750 ha gemaakte afspraken en is de ontwikkeling van de Schiezone financieel uitvoerbaar met het beschikbare budget.

### 2.2.3 *Vlinderstrik: Schiebroekse en Zuidpolder (100 ha)*

In VGR 9 werd melding gemaakt van enkele aanpassingen in het bestemmingsplan ten gevolge van het fauna-effectonderzoek naar de vogelaantrekkende werking van het gebied in relatie tot de luchtvaartveiligheid van Rotterdam The Hague Airport. Bij de vaststelling is het bestemmingsplan Vlinderstrik gescheiden in een bestemmingsplan Vlinderstrik voor Lansingerland en een bestemmingsplan Vlinderstrik voor Rotterdam. Deze bestemmingsplannen zijn op respectievelijk 31 maart 2011 en 7 april 2011 door de betreffende gemeenteraden vastgesteld. De beide bestemmingsplannen samen bestrijken 140 ha natuur- en recreatiegebied, waarvan 100 ha valt binnen de PMR-opgave. De overige 40 ha zijn afhankelijk van financiering van een ILG/RodS- subsidie. De gebiedsontwikkeling is in één plan opgepakt, waarin beide delen zijn geïntegreerd.

De voorbereidingen voor het aanbesteden van het beheer waren in de vorige rapportageperiode al in een vergevorderd stadium. De wens van beide gemeenteraden om lokale agrariërs te betrekken bij het beheer is ingepast in de aanbestedingsleidraad. Dit heeft echter wel geleid tot enige vertraging.

In de vorige voortgangsrapportages is aangegeven dat de gemeente Rotterdam circa 70% van de gronden in het PKB-zoekgebied in bezit heeft en dat daarnaast nog van diverse eigenaren gronden moeten worden aangekocht. Recent is van twee eigenaren grond aangekocht. Met een aantal eigenaren moet nog tot overeenstemming worden gekomen.

Volgens de provincie Zuid-Holland past de voortgang binnen de afspraken van de Uitwerkingsovereenkomst 750 ha en het Uitvoeringsprogramma PMR/750 ha en is de ontwikkeling van de Vlinderstrik financieel uitvoerbaar met het beschikbare budget.

### 2.2.4 *Groene verbinding*

De stadsregio heeft in juni 2010 het definitieve ontwerp voor de Groene Verbinding vastgesteld. In september 2010 is de opdracht voor de bestekfase verleend. De Stadsregio zal op 14 september 2011 het bestek vaststellen, waarna de Europese aanbesteding en contractering zal plaatsvinden. De planning voor de uitvoering van de Groene Verbinding hangt samen met de verbreding van de A15. In de vorige rapportage was aangegeven dat de aannemer voor de verbreding van de A15 rekening heeft gehouden met de uitvoering van de Groene Verbinding in de periode maart – september 2012. Dat hing samen met het verplaatsen van de verzorgingsplaats van het Shell-station. Dat is echter verschoven, waardoor ook de start van de bouw van de Groene Verbinding is verschoven naar de eerste helft van

2013. De oplevering van de Groene Verbinding komt hierdoor, indien aan meerdere bouwstromen tegelijk gewerkt kan worden, uit op voorjaar 2014. De planning valt volgens de provincie Zuid-Holland nog binnen de planning van het Uitvoeringsprogramma PMR/750 ha.

De gemeente Albrandswaard, de provincie Zuid-Holland en de stadsregio Rotterdam hebben samen verkend hoe de wandel- en fietsverbinding het beste verbonden kan worden met het Buitenland van Rhoon. Hiervoor zijn vanaf de Rhoonse baan een drietal tracés beschikbaar. Inzet vanuit de stadsregio is gericht op besluitvorming hierover in 2012.

De realisatie, het beheer en onderhoud van de Groene Verbinding zijn volgens de provincie Zuid-Holland binnen het taakstellend budget uitvoerbaar. De uitvoeringsovereenkomsten hiertoe met Rijkswaterstaat, Prorail en gemeente Albrandswaard zijn in deze verslagperiode getekend. Naar verwachting zullen de uitvoeringsovereenkomsten met de Stadsregio en de gemeente Rotterdam in de tweede helft van 2011 worden ondertekend.

2.2.5 *Overige ontwikkelingen*  
Er zijn geen scopewijzigingen gemeld.

## 2.3 **Deelproject Bestaand Rotterdams Gebied**

De gemeente Rotterdam voert het deelproject BRG uit. BRG bestaat uit twee soorten projecten: leefbaarheidsprojecten en intensiveringsprojecten. Naast de provincie Zuid-Holland en de Stadsregio Rotterdam levert het Rijk een bijdrage aan de leefbaarheidsprojecten. In de zevende voortgangsrapportage is gemeld dat de intensiveringsopgave gerealiseerd is, zodat niet meer over de voortgang daarvan gerapporteerd wordt.

### 2.3.1 *De leefbaarheidsprojecten*

De leefbaarheidsprojecten bestaan uit projecten die bijdragen aan de doelstellingen: verbeteren van milieukwaliteit, verbeteren van ruimtelijke kwaliteit en vergroten respectievelijk verbeteren van aanbod en kwaliteit van natuur- en recreatiegebied. De uitvoering van het BRG-programma ligt volgens de gemeente Rotterdam op koers. Ruim een derde van de beschikbare tijd voor de uitvoering van het BRG-programma is verstreken en gemeten naar de financiële waarde van het BRG-programma is 44 % van de projecten gereed. Met deze projecten is 35% van het BRG-budget gemoeid. De verwachting is dat halverwege de uitvoeringstermijn circa 60 % van het BRG-programma zal zijn voltooid.

De leefbaarheidsprojecten bestaan uit vijf projecten en vijf deelprogramma's, die weer diverse projecten omvatten.

Van de vijf leefbaarheidsprojecten zijn twee projecten gerealiseerd, te weten Calandspoorbrug en Oostvoornse Meer. Zoals al in de vorige voortgangsrapportage is gemeld, wordt het Stadspark Duinvallei vervangen door een ander project. Dit is het vervolg op het project Rondgang geworden. Binnenkort wordt gestart met de

uitvoering. Hieronder is de stand van zaken opgenomen van de overige twee leefbaarheidsprojecten, Warmtebedrijf en Landtong Rozenburg.

De in eerdere voortgangsrapportages gemelde doorstart van het Warmtebedrijf is voltooid. Het Warmtebedrijf is opgericht met het doel CO2 emissies te reduceren door restwarmte te benutten. Voor een solide basis is samenwerking aangegaan met EON-Benlux NV. Hiervoor is een NV opgericht waar de gemeente en EON beide voor 50% deelnemen. De distributie van restwarmte naar gebruikers wordt uitgevoerd door Nuon of door EON afhankelijk van het gebied in Rotterdam. De voorbereiding voor de aanleg van de infrastructuur loopt conform de planning. De vergunningen zijn in de vorige verslagperiode aangevraagd. Toen is ook gestart met de aanleg van het eerste deel van het warmtetransportsysteem. In deze verslagperiode is de aanbestedingsprocedure gestart. Deze wordt in de zomer afgerond. Aanvang van de warmtelevering staat nu gepland voor eind 2012. Een half jaar later dan in de vorige verslagperiode verwacht.

Het project Landtong Rozenburg is gericht op het naast elkaar versterken van de economische, recreatieve en ecologische functie van het gebied. Vier deelprojecten van dit project zijn al in 2005, 2006 en 2008 gereed gekomen. In de vorige verslagperiode heeft de stuurgroep een alternatief voorontwerp en definitief ontwerp voor CEMP (Calandweide, Evenemententerrein, Manege en Parkheuvel) goedgekeurd waarin eerdere knelpunten zijn opgelost. Het bestemmingsplan wordt naar verwachting na het zomerreces vastgesteld. Naar verwachting is CEMP begin 2014 gereed.

De vijf deelprogramma's bevatten meerdere projecten, welke zich in diverse stadia van voortgang bevinden:

- Kenniscentrum Geluid (projecten in uitvoering)
- Stille Wegdekken (projecten gereed en projecten in planvorming)
- Geluidsschermen (projecten gereed en projecten in planvorming)
- Rivierparken (projecten gereed, in voorbereiding, in planvorming en in uitvoering)
- Gebiedsgerichte benadering (projecten gereed, in voorbereiding, in planvorming en in uitvoering)

In 2008 heeft een heroriëntering plaatsgevonden op de projecten uit het deelprogramma Kenniscentrum Geluid, omdat diverse projecten uit het deelprogramma achterhaald waren. In de verslagperiode is gewerkt aan de verdere uitvoering van het project Stil wegdek voor vrachtverkeer. In de tweede helft van 2011 wordt een proefvak aangelegd. Over de overige vier projecten zijn geen nieuwe ontwikkelingen te melden (Proefproject ARBO-signalering containerkranen, Walstroom, Communicatieplan en website Kenniscentrum Geluid en Monitoring kennisontwikkeling). Het deelprogramma zal in het komende half jaar geëvalueerd worden.

Ten aanzien van het deelprogramma Stille Wegdekken is een nieuwe planning gemaakt. Gegeven bezuinigingen op wegbeheer was de oorspronkelijke planning uitgelopen. De verdere aanpak van de N218 vindt plaats in 2011. In 2011 wordt ook aan een deel van de Groene Kruisweg gewerkt. De verwachting is dat in 2012 gewerkt wordt aan de Brielselaan en de afslagen van de Groene Kruisweg naar Waalhaven OZ. De N493 staat gepland voor 2013.

Binnen het deelprogramma Geluidsschermen is alleen de Gordelweg nog onderhanden. De oplevering wordt verwacht in 2013.

Van het deelprogramma Rivierparken zijn vijf projecten afgerond en moeten er nog vijf worden uitgevoerd. Aan vier daarvan wordt momenteel gewerkt. Twee zullen in 2011 worden afgerond.

Binnen het deelprogramma Gebiedsgerichte Benadering is men in Hoogvliet volop bezig met de diverse BRG-projecten. In het najaar kan gestart worden aan de uitvoering van onderdelen van de projecten Ruigeplaatbos en Hellingpark. In Westvoorne wordt middels verdere planvorming de uitvoering van de herinrichting van het gemeentelijk duinterrein voorbereid. Hiermee wordt eind 2011 gestart. Binnenkort wordt ook gestart met de uitvoering van het vervolg op het project Rondgang in Hoek van Holland. De voorbereidende werkzaamheden van twee van de projecten uit GebiedsGerichte Benadering Goedereede zijn gestaakt. De BRG-reserve hiervoor wordt heroverwogen. Vanwege de koppeling aan de herinrichting van de weg Waalhaven-oost is de planning van de bouw van de Waalhavenbrug in Charlois aangepast en verschoven naar 2013.

### 2.3.2

#### *Overige ontwikkelingen*

Er zijn door de gemeente Rotterdam geen scopewijzigingen gemeld. Waar sprake is van verschuivingen of wijzigingen in onderliggende projecten leidt dit niet tot scopewijzigingen voor BRG. Ook met aangepaste invullingen kunnen de overeengekomen doelstellingen worden gehaald. De gemeente Rotterdam rapporteert voldoende reserves te hebben om tegenvallende inflatie en andere financiële risico's te dekken.





### 3 Stand van zaken deelprojectoverstijgende onderwerpen

In dit hoofdstuk wordt ingegaan op de onderwerpen die niet specifiek bij één partij liggen of niet gekoppeld zijn aan één van de deelprojecten.

#### 3.1 **Borging samenhang van de PKB-doelen: nu en in de toekomst**

Elk van de drie deelprojecten kent een eigen uitvoeringsdynamiek. Om te voorkomen dat deze dynamiek per deelproject het evenwicht in de dubbele doelstelling van de PKB PMR in de weg komt te staan, heeft de Tweede Kamer aangedrongen op een stevige regie van het Rijk.

De PMR-partners spannen zich in om de gewenste samenhang aan te brengen bij de (voorbereiding van de) realisatie van de deelprojecten. Naast de in paragraaf 2.1.5 genoemde afstemming tussen partijen onder leiding van het ministerie van IenM, benoemt de PKB de mogelijkheid om bij eventuele knelpunten in de voortgang doorzetkracht uit te oefenen via bestuurlijke aanwijzingen, de rijksprojectenprocedure of anderszins.

De voortgang van de verschillende deelprojecten geeft op dit moment geen aanleiding om te constateren dat een of meer deelprojecten achterblijven als gevolg van een te beperkte medewerking van de betrokken bestuursorganen. Echter, de voortgang van het deelproject 750 ha ten opzichte van de andere deelprojecten is in die zin opvallend dat dit deelproject zich nog in de eindfase van de bestemmingsplanprocedures bevindt; de andere deelprojecten bevinden zich in de uitvoeringsfase. De planning van het deelproject 750 ha past volgens de provincie Zuid-Holland nog steeds binnen de afspraken van de PKB PMR, de Uitwerkingsovereenkomst en het Uitvoeringsprogramma PMR/750 ha.

#### 3.2 **Tafel van Borging**

De Tafel van Borging, die bestaat uit de ondertekenaars van het convenant Visie & Vertrouwen<sup>3</sup>, bewaakt de voortgang en samenhang van de deelprojecten tijdens de uitvoering. Het convenant heeft ten doel om de uitvoering van de PMR-afspraken en daarmee de realisatie van de dubbeldoelstelling, voor de langere termijn te concretiseren en het beoogt ook een effectief en transparant proces te creëren om met de maatschappelijke partijen de voortgang en samenhang van projecten te bewaken. Maatschappelijke Organisaties wordt hiermee de gelegenheid geboden om advies te geven aan de overheidspartijen en het Havenbedrijf Rotterdam over eventuele aanpassing van afspraken en maatregelen.

In oktober 2009 heeft onder voorzitterschap van mevrouw Sybilla Dekker de startbijeenkomst van de Tafel van Borging plaatsgevonden. Inmiddels hebben vier bijeenkomsten plaatsgevonden. De Tafel van Borging wordt onder meer geïnformeerd aan de hand van een zogenoemde Integrale Rapportage. Eind 2010 is

<sup>3</sup> De ondertekenaars van Visie & Vertrouwen zijn: Milieufederatie Zuid-Holland, Natuurmonumenten, Zuid-Hollands Landschap, Duin&Behoud, Deltalinqs, VNO-NCW, Havenbedrijf Rotterdam NV, Stadsregio Rotterdam, Gemeente Rotterdam, Provincie Zuid-Holland, Ministerie van Infrastructuur en Milieu en Ministerie van Economische Zaken, Landbouw en Innovatie.

de eerste Integrale Rapportage aan de Tafel van Borging aangeboden en besproken. De tweede rapportage wordt vierde kwartaal 2011 verwacht.

### **3.3 Maatschappelijk Overleg en Bestuurlijk Overleg Voordelta**

Naast de Tafel van Borging bestaat ook het Bestuurlijk Overleg Voordelta (BOV) en het Maatschappelijk Overleg Voordelta (MOV). Het BOV en MOV zijn gericht op het gebruik van de Voordelta en hebben een belangrijke rol vervuld bij de opstelling van het Natura 2000 Beheerplan Voordelta. Doel van deze overleggen is een balans te vinden tussen de verschillende gebruiksfuncties. Ten behoeve van het beheerplan betekende dit een pakket maatregelen dat voldoet aan de juridische eisen voor instandhouding en natuurcompensatie en dat daarnaast voldoende evenwicht biedt tussen ecologische en economische belangen.

In het bestuurlijk overleg, waarin provincies, waterschappen, gemeenten en rijksoverheid vertegenwoordigd zijn, is de inhoud, het proces en de vervolgpcedures met betrekking tot het Beheerplan Voordelta aan de orde geweest. Aan het maatschappelijk overleg nemen vertegenwoordigers deel van de recreatiesector, natuurorganisaties en (visserij)bedrijfsleven. De maatschappelijke partijen hebben hun kennis van het gebied ingebracht en zo bijgedragen aan het benutten van kansen voor zowel ecologie als economie.

Deze overleggen blijven ook tijdens de uitvoering bestaan, om bij zowel het Beheerplan Voordelta als het monitorings- en evaluatieprogramma de bestuurlijke en maatschappelijke betrokkenheid te waarborgen en te zijner tijd mee te denken over een nieuw Beheerplan Voordelta.

### **3.4 Monitorings- en Evaluatieprogramma's**

Voor PMR is een groot aantal besluiten genomen waarvoor een monitorings- en/of evaluatieverplichting geldt. Het gaat om de evaluatie van de PKB PMR (2006) en de monitorings- en evaluatieprogramma's (MEP's) in het kader van de vergunningen en ruimtelijke besluiten en de daaraan ten grondslag liggende milieu-effectrapporten. In de MEP's wordt gekeken of de daadwerkelijke effecten van de uitvoering overeenkomen met in de MER-en en de Passende Beoordeling voorspelde effecten. De bevoegde gezagen gebruiken de resultaten van de uitgevoerde evaluatie om te bepalen of ze hun besluiten eventueel moeten bijstellen.

In de verslagperiode is verder gewerkt aan de Monitorings- en Evaluatieprogramma's voor de diverse aspecten van de deelprojecten.

De metingen op grond van het MEP Aanleg zijn eind 2008 van start gegaan. In periodieke voortgangsverslagen wordt het bevoegd gezag hierover geïnformeerd. Er zijn tot nu toe geen bijzonderheden te melden. De optredende effecten blijken in het algemeen kleiner dan voorspeld.

Aan het eind van deze verslagperiode is, in het kader van het MEP Natuurcompensatie Voordelta, een mid-term rapport opgesteld. Dit rapport bevat naast de resultaten van de metingen uit 2010 en 2011 ook een eerste indicatie van de mate van doelbereiking op termijn. De communicatie hierover volgt naar verwachting in het vierde kwartaal van 2011. Uit de eerste tussenresultaten blijkt

dat het technisch ingewikkeld is om aan te tonen hoeveel vooruitgang er is in (bodem)kwaliteit. Om zo adequaat mogelijk met de financieel beschikbare middelen voor het monitoringsprogramma om te gaan is afgesproken na 2011 elk jaar opnieuw te bepalen waarvoor deze middelen worden ingezet en daar niet mee te wachten tot de evaluatie in 2013. Op deze manier worden alle ontwikkelingen in de Voordelta zo goed mogelijk in beeld gebracht.

Het MEP Duincompensatie is in 2009 vastgesteld door het Bevoegd Gezag, inclusief het bijbehorend Plan van Aanpak voor de metingen. In de verslagperiode van VGR 8 is de openbare aanbesteding afgerond met de gunning van het werk. In de vorige verslagperiode is gestart met het bepalen van de uitgangssituatie. Dit duurt totdat Maasvlakte 2 in gebruik genomen wordt, naar verwachting in 2013.

Er is deze verslagperiode verder gewerkt aan de voorbereiding van de monitoring voor de Bestemming. Eind 2011 wordt het monitoringsplan vastgesteld dat aansluit bij en uitwerking is van het Raamwerk Monitoring en Evaluatieprogramma (Raamwerk MEP Bestemming). Het raamwerk is gelijktijdig met het bestemmingsplan Maasvlakte 2 vastgesteld door de gemeenteraad van Rotterdam. Na afronding van het monitoringsplan wordt gestart met de voorbereidingen voor de nulmeting. De metingen worden uitgevoerd voorafgaand aan de ingebruikname van Maasvlakte 2.

### **3.5 Besluit algemene regels ruimtelijke ordening**

Op 11 juli 2011 heeft de minister van Infrastructuur en Milieu het Besluit algemene regels ruimtelijke ordening (voorheen bekend als AMVB Ruimte) toegezonden aan de Tweede Kamer. In dit Besluit zijn ter juridische bestendiging en borging van het rijksbeleid twee clusters van besluiten uit de PKB PMR (2006) opgenomen: over landaanwinning en de daarbij behorende natuurcompensatie en over het deelproject 750 ha natuur- en recreatiegebied. Deze clusters in het Besluit algemene regels ruimtelijke ordening beogen geen andere inhoud te hebben dan de PKB PMR (2006).



## 4 Projectbeheersing

Dit hoofdstuk gaat over de ontwikkelingen bij het Rijk ten aanzien van de planning, de scope, de financiën, de rijksrisico's en de borging van de afspraken en de kwaliteit.

De projectbeheersing is gericht op het tijdig realiseren van het totale project met de gewenste kwaliteit binnen de vastgestelde scope en met de beschikbare financiële middelen. Het hanteren van het bijdragemodel betekent evenwel dat het Rijk geen directe sturing uitoefent bij de daadwerkelijke uitvoering van de deelprojecten, behoudens de natuurcompensatie.

Gegeven de afgesproken risico- en verantwoordelijkheidsverdeling met de uitvoerende partijen, beperkt de voortgangsrapportage zich tot de verantwoordelijkheden van het Rijk. De uitvoerende partijen hebben de verantwoordelijkheid om aan het Rijk aan te tonen dat de realisatie van de deelprojecten volgens een beheerst proces verloopt binnen de afspraken over tijd, scope, geld en kwaliteit.

In de paragrafen 4.1, 4.2 en 4.3 wordt ingegaan op de onderdelen planning, scope en financiën. In paragraaf 4.4 wordt ingegaan op de geïdentificeerde onzekerheden (rijksrisico's) binnen het project en in paragraaf 4.5 wordt uiteengezet hoe de kwaliteitsborging bij het Rijk is vormgegeven.

### 4.1 Planning

Het overall beeld van de planning laat zien dat de uitvoering van PMR zich voorspoedig ontwikkelt en past binnen de afspraken van de UWO's.

De uitvoering van de aanleg verloopt volgens het Havenbedrijf Rotterdam nog steeds conform planning; de uitvoeringsplanning is volgens HbR in de verslagperiode niet gewijzigd. Alle voor de aanleg van Maasvlakte 2 benodigde besluiten zijn onherroepelijk.

De aanleg- en realisatiefase van de natuurcompensatie is afgerond. Het project loopt geheel op schema. Over de duincompensatie kan worden gemeld dat sinds 2009 het stadium van natuurlijke ontwikkeling van het gebied is ingetreden. Dit wordt middels monitoring gevolgd. Over de natuurcompensatie in de Voordelta kan worden gemeld dat in 2010 alle procedures zijn afgerond. Middels de uitspraak van de Afdeling Bestuursrechtspraak van de Raad van State op 21 juli 2010 zijn ook de toegangsbeperkingsbesluiten onherroepelijk geworden. Het Beheerplan Voordelta was in de verslagperiode van VGR 8 al onherroepelijk.

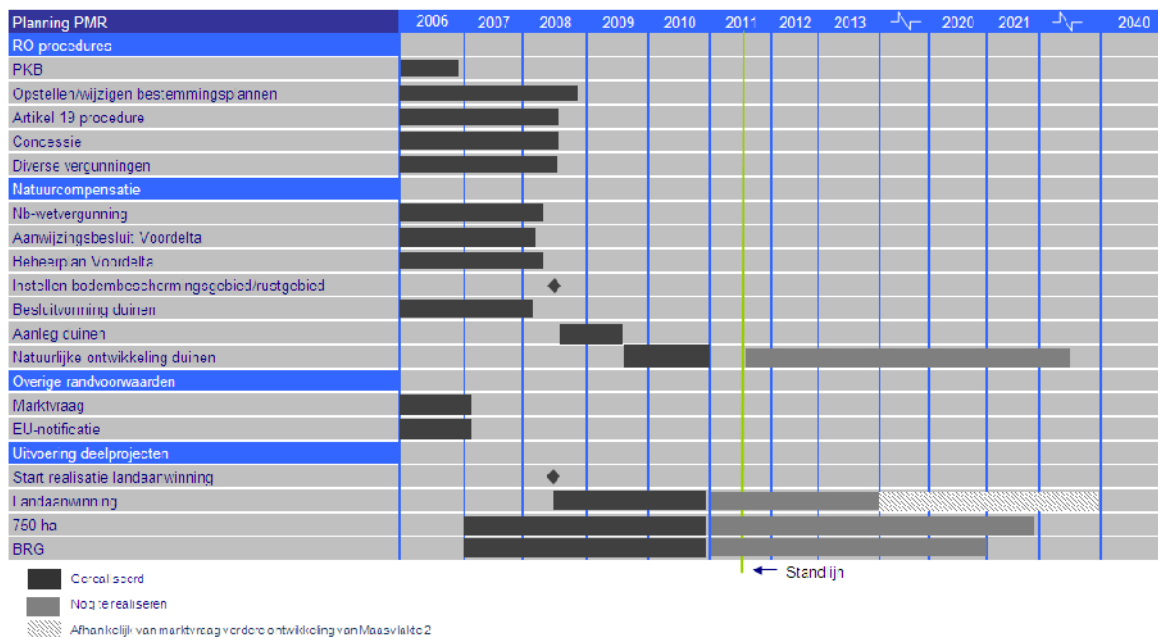
In 2011 vindt een mid term review plaats. De resultaten daarvan zullen in de volgende voortgangsrapportage worden gemeld.

Met het vaststellen van het uitwerkingsplan van het Buitenland van Rhooon op 28 juni 2011 en het bestemmingsplan voor de Vlinderstrik op 31 maart (deel in de gemeente Lansingerland) en 7 april 2011 (deel in de gemeente Rotterdam) bevindt het gehele deelproject 750 ha natuur- en recreatiegebied zich in de eindfase van de

bestemmingsplanprocedures. Er rest nog de behandeling van de beroepsprocedure bij de Raad van State. De beroepsprocedure bij de Raad van State is voor het bestemmingsplan Schiezone een half jaar en voor het bestemmingsplan Vlinderstrik twee maanden vertraagd ten opzichte van de verwachting uit de vorige voortgangsrapportage. Naar verwachting vergt de afhandeling van de beroepsprocedure bij de Raad van State van het bestemmingsplan Buitenland van Rhoon tien maanden meer dan eerder was voorzien. De minnelijke verwerving van de benodigde gronden loopt minder snel dan gepland. De oplevering van de Groene Verbinding is met ruim een jaar vertraagd in verband met de gewijzigde planning van de werkzaamheden aan de A15.

De voortgang van de 750 ha natuur- en recreatiegebied past volgens de provincie Zuid-Holland echter nog binnen de afspraken in PKB PMR, de Uitwerkingsovereenkomst 750 ha en het Uitvoeringsprogramma PMR/750 ha. Vooral nog is daarom de verwachting van de provincie Zuid-Holland dat er geen gevolgen voor de eindplanning zullen optreden.

Het deelproject BRG kent een gestage voortgang. De intensiveringsopgave is gerealiseerd en volgens de gemeente Rotterdam is gemeten naar de financiële waarde van het BRG-Programma 44 % van de leefbaarheidsprojecten gereed.



### Verbreiding A15 Maasvlakte-Vaanplein

Voor de bereikbaarheid van het havengebied van Rotterdam is de geplande verbreding van de A15 op het stuk Maasvlakte-Vaanplein van belang. Het verbreden van de A15 tussen Maasvlakte en Vaanplein voorziet in extra capaciteit om de autonome groei van het wegverkeer, waaronder de groei als gevolg van Maasvlakte 2, op te vangen. De verbreding van de A15 maakt onderdeel uit van het programma Randstad Urgent.

Het tracébesluit van de A 15 Maasvlakte-Vaanplein is in maart 2011 onherroepelijk geworden. Na beoordeling van de beroepen was al besloten om de reeds gestarte aanbestedingsprocedure te continueren zodat, conform de vigerende planning, eind 2015 de nieuwe infrastructuur voor het verkeer beschikbaar kan zijn. Het project loopt op schema. Op 14 december 2010 is (in het kader van het aanbestedingstraject) de zogenoemde 'Financial Close' bereikt voor het DBFM-contract.

#### 4.2 Scope

Hierbij gaat het om scopemutaties voor het Rijk, dus om eventuele afwijkingen van hetgeen is afgesproken in de PKB PMR, het toetskader en de Uitwerkingsovereenkomsten.

De uitvoerende partijen hebben geen scopewijzigingen gemeld.

#### 4.3 Financiën

In deze paragraaf worden verschillende dimensies van het rijksbudget geschetst. Er wordt ingegaan op de ontwikkeling van het budget en van de post onvoorzien en op de omvang van de aangegane verplichtingen, de verrichte kasuitgaven en de ontvangsten.

##### 4.3.1 Projectbudget

In tabel 1 is het rijksbudget, gespecificeerd naar de onderscheiden deelprojecten en begrotingshoofdstukken, weergegeven.

**Tabel 1 Totaal rijksbudget per departement en per begrotingshoofdstuk, inclusief mutaties (bedragen in miljoen euro)**

Begrotingsartikel	Deelproject	Rijksbudget PKB/ Basisrapportage	Wijzigingen voorgaande perioden	Wijzigingen in verslag- periode	Totaal rijks- budget
		<b>p.p. 2005</b>			<b>p.p. 2011</b>
IF 16.01	IenM: Landaanwinning	637,3	83,4	14,2	734,9
IF 16.01	IenM: BTW Landaanwinning	121,1	12,8	2,7	136,6
IF 16.01	IenM: Natuurcompensatie (incl. BTW)	99,3	13,2	0,7	113,2
IF 16.01	IenM: Aanpassing landzijdige infra	318,4	-318,4		0,0
IF 16.01	IenM: Uitvoeringsorganisatie	25,0	-0,6	0,2	24,6
IF 16.01	IenM: 750 ha	29,7	0,6		30,3
IF 16.01	IenM: Groene Verbinding	28,7	2,5	0,2	31,4
HFD XI, art. 5	IenM: BRG leefbaarheid **	34,0	3,1	0,5	37,6
HFD XIV, art. 23.12	EL&I (voorheen LNV): 750 ha	89,1	8,8	1,3	99,2
Totaal rijksbijdrage excl. Onvoorzien		1.382,6	-194,6	19,8	1.207,8
IF 16.01	Onvoorzien *	100,9	-33,1	1,3	69,1
<b>Totaal rijksbudget</b>		<b>1.483,5</b>	<b>-227,7</b>	<b>21,1</b>	<b>1.276,9</b>

\*) In VGR 9 is gemeld onder wijzigingen verslagperiode dat de post onvoorzien met € 42,9 mln (prijspeil 2009) is verlaagd. Hier had moeten staan dat de wijzigingen in



de verslagperiode - € 43,5 mln (prijspeil 2010) bedroegen. Het in VGR 9 opgenomen bedrag van € 67,8 mln voor de Post onvoorzien onder de kop totaal rijksbudget was wel juist weergegeven.

\*\* In het kader van decentralisatie ruimtelijk beleid zal het nog resterende budget worden overgeboekt van IenM naar BZK, Gemeentefonds. Deze overboeking zal in juli 2011 plaatsvinden en derhalve verwerkt worden in VGR 11.

#### 4.3.2 Mutatieoverzicht rijksbudget

Tabel 2 bevat een overzicht van alle budgetmutaties tot nu toe.

Dit mutatieoverzicht bevat, conform de afspraken in de Uitwerkingsovereenkomsten, uitsluitend die mutaties die een relatie hebben met de verantwoordelijkheid van het Rijk. Dit uitgangspunt impliceert dat alle mutaties, die onder de exclusieve verantwoordelijkheid van de uitvoerende partijen vallen, buiten beschouwing zijn gelaten.

**Tabel 2 Mutatieoverzicht rijksbudget (bedragen in miljoen euro)**

	Bedrag	Gecommuni- ceerd met de TK	Prijs- peil	Bron
	<b>p.p. 2005</b>			
Rijksbijdrage p.p. 2005 conform PKB/Basisrapportage	1.483,5	1.483,5	2005	Basisrap- portage
<b>Scopewijzigingen</b>	0,0	0,0		
<b>Technische mutaties</b>				
Prijscompensatie				
prijspeilaanpassingen 2006	0,0	29,4	2006	VGR-1
prijspeilaanpassingen 2007	0,0	30,2	2007	VGR-2
prijspeilaanpassingen 2008	0,0	29,4	2008	VGR-4
prijspeilaanpassingen 2009	0,0	29,9	2009	VGR-6
prijspeilaanpassingen 2010	0,0	22,0	2010	VGR-8
Prijspeilaanpassingen 2011	0,0	21,1	2011	VGR-10
<i>Saldo prijspeilaanpassingen</i>	<i>0,0</i>	<i>162,0</i>		
Overige technische aanpassingen				
Technische aanpassing budget Uitvoeringsorganisatie		-1,3	2010	VGR-8
Technische correctie mede in verband met desaldering van Ontvangsten Natuurcompensatie		4,8	2010	VGR-8
<i>Saldo overige technische aanpassingen</i>		<i>3,5</i>		
<b>Saldo technische mutaties</b>		<b>165,5</b>		
<b>Overige aanpassingen</b>				
Ontvangsten en budgettoevoeging ingevolge afspraken artikel 4.7 van de Uitvoeringsovereenkomst Landaanwinning	0,0	16,0	2008	VGR-5

Bijdrage Aanpassing landzijdige infra in de vorm van een budgetoverheveling		-344,6	2009	VGR-7
Aanpassing post onvoorzien in verband met vervallen aanspraak op FES bij leegboeken FES		-43,5	2010	VGR-9
<b>Saldo overige aanpassingen</b>		<b>-372,1</b>		
<b>Totaal aanpassingen</b>	<b>0,0</b>	<b>-206,6</b>		
<b>Totaal verplichtingen- en uitgavenbudget</b>	<b>1.483,5</b>	<b>1.276,9</b>		

Met de uitvoerende partijen is in het Bestuursakkoord en de Uitwerkingsovereenkomsten een vaste indexering voor prijspeilmutaties afgesproken. Deze is gelijk aan 2% op jaarbasis. Ieder jaar wordt in de Voortgangsrapportage per 1 juli deze overeengekomen prijscompensatie over het betreffende kalenderjaar verwerkt. De enige uitzondering op deze prijscompensatiesystematiek met een vaste indexering van 2% op jaarbasis betreft het deelbudget Uitvoeringsorganisatie. Hierop is in principe de index Bruto Overheids Investerings (iBOI) van toepassing. Hierop kunnen kortingen plaats hebben.

#### 4.3.3 *Ontwikkeling post Onvoorzien*

In het rijksbudget is een post Onvoorzien opgenomen ten behoeve van de uitvoering van het project. Deze post bedraagt € 69,1 mln (p.p. 2011). In de verslagperiode is niet gebleken van ontwikkelingen of aanwijzingen op grond waarvan zou kunnen worden geconcludeerd dat de post Onvoorzien ontoereikend is.

#### 4.3.4 *Aangegane verplichtingen*

Voor de deelprojecten Landaanwinning en BTW Landaanwinning zijn de aangegane verplichtingen, zoals die in tabel 3 zijn opgenomen, nog niet geheel in de administratie verwerkt, de prijspeilindexeringen 2010 en 2011 ad 2% zijn nog niet als verplichting vastgelegd en ten aanzien van de prijspeilindexering 2009 dient nog een kleine correctie verwerkt te worden. De ophoging van de verplichtingen in de administratie zal in de tweede helft van 2011 plaatsvinden. Ook voor het deelproject BRG zijn de aangegane verplichtingen zoals opgenomen in tabel 3 nog niet volledig in de administratie verwerkt. De prijspeilindexering 2011 ad 2% is nog niet als verplichting vastgelegd.

Ter zake van de onder IenM ressorterende producten Uitvoeringsorganisatie en Natuurcompensatie, die veel individuele verplichtingen bevatten, zijn de verplichtingen niet in één keer voor het gehele budget vastgelegd. Deze producten bevatten uitsluitend individuele verplichtingen. Deze worden pas vastgelegd, zodra er een individuele verplichting voor een concrete opdracht wordt aangegaan.

Tabel 3 geeft de rijksverplichtingen per deelproject en per departement weer. Het percentage van het rijksbudget dat per 30 juni 2011 is verplicht, bedraagt 91,6.

**Tabel 3 Aangegane verplichtingen rijksbudget (bedragen in miljoen euro)**

Artikel begroting	Deelproject	T/m VGR 8	VGR 9	VGR 10		Totaal verplicht
				Nieuwe verplichtingen	Nieuwe verplichtingen	
IF 16.01	IenM: Landaanwinning	706,9	13,8	14,2		734,9
IF 16.01	IenM: BTW Landaanwinning	131,3	2,6	2,7		136,6
IF 16.01	IenM: Natuurcompensatie (incl. BTW)	78,2	4,1	5,8	-5,7	82,4
IF 16.01	IenM: Aanpassing Landzijdige Infrastructuur	0,0				0,0
IF 16.01	IenM: Uitvoeringsorganisatie	15,2	1,9	0,2		17,3
IF 16.01	IenM: 750 ha	30,3				30,3
IF 16.01	IenM: Groene Verbinding	31,1		0,3		31,4
HFD XI, art. 5	IenM: BRG leefbaarheid	37,1		0,5		37,6
HFD XIV, art. 23.12	EL&I (voorheen LNV): 750 ha **	97,9		1,3		99,2
Totaal Verplicht excl. Onvoorzien		1128,0	22,4	25	-5,7	1169,7
IF 16.01	Onvoorzien	0				0,0
<b>Totaal verplichtingen</b>		<b>1128,0</b>	<b>22,4</b>	<b>25,0</b>	<b>-5,7</b>	<b>1169,7</b>

\*) Negatieve bijstellingen zijn een gevolg van een niet volledige benutting van de contractsom ter zake van een aangegane verplichting, bijvoorbeeld omdat minder van de betreffende dienst wordt afgenomen dan gecontracteerd of omdat het opgeleverde product goedkoper is gebleken dan de oorspronkelijke contractsom.

\*\*) EL&I heeft als eerstverantwoordelijk departement, mede namens IenM een gezamenlijke verplichting vastgelegd voor het deelproject 750 ha. In tabel 3 is het bedrag van deze verplichting in prijspeil 2011 opgenomen. EL&I is deze verplichting in 2006 aangegaan voor een bedrag van € 104,8 mln. Dit bedrag is ook in de Jaarverantwoording 2006 van EL&I opgenomen. Genoemd bedrag is gelijk aan de som van de gezamenlijke jaarbedragen van de departementen EL&I en IenM, geïndexeerd naar het jaar waarin de betreffende jaartranche zal worden betaald. Omdat deze systematiek van prijspeilaanpassingen afwijkt van de door de overige departementen gehanteerde systematiek, wordt het verplichtingenbedrag in elke Voortgangsrapportage herberekend conform de door IenM gehanteerde systematiek van prijspeilaanpassingen. In p.p. 2011 bedraagt de aangegane verplichting € 99,2 mln (zie ook tabel 1).

#### 4.3.5

##### *Kasritme*

Per 30 juni 2011 is 39,2 % van het rijksbudget tot betaling gekomen. Tabel 4 bevat het overzicht van de kasuitgaven van het Rijk.

**Tabel 4 Overzicht kasuitgaven rijksbudget (bedragen in miljoen euro)**

Begrotingsartikel	Deelproject	T/M VGR 8	VGR 9	VGR 10	Totaal gerealiseerd
IF 16.01	IenM: Landaanwinning	16,0		242,0	258,0
IF 16.01	IenM: BTW Landaanwinning			46,0	46,0
IF 16.01	IenM: Natuurcompensatie (incl. BTW)	64,9	2,0	1,2	68,1
IF 16.01	IenM: Aanpassing Landzijdige infra	0,0			0,0
IF 16.01	IenM: Uitvoeringsorganisatie	15,3	0,5	0,1	15,9
IF 16.01	IenM: 750 ha	30,3			30,3
IF 16.01	IenM: Groene Verbinding	23,3		8,1	31,4
HFD XI, art. 5	IenM: BRG leefbaarheid	9,6	2,5	0,0	12,1
HFD XIV, art. 23.12	EL&I (voorheen LNV): 750 ha	31,5		6,7	38,2
Totaal gerealiseerd excl. Onvoorzien		190,9	5,0	304,1	500,0
IF 16.01	Onvoorzien				
<b>Totaal gerealiseerd</b>		<b>190,9</b>	<b>5,0</b>	<b>304,1</b>	<b>500,0</b>

In de onderhavige verslagperiode zijn geen ontvangsten gerealiseerd.

**Tabel 5 Overzicht ontvangsten rijksbudget (bedragen in miljoen euro)**

Begrotingsartikel	Deelproject	t/m VGR 8	VGR 9	VGR 10	Totaal gerealiseerd
IF 16.01	IenM: Landaanwinning	16,0			16,0
IF 16.01	IenM: BTW Landaanwinning				
IF 16.01	IenM: Natuurcompensatie (incl. BTW)				
IF 16.01	IenM: Aanpassing Landzijdige infra				
IF 16.01	IenM: Uitvoeringsorganisatie				
IF 16.01	IenM: 750 ha				
IF 16.01	IenM: Groene Verbinding				
HFD XI, art. 5	IenM: BRG leefbaarheid				
HFD XIV, art. 23.12	EL&I (voorheen LNV): 750 ha				
Totaal gerealiseerd excl. Onvoorzien		16,0	0,0	0,0	16,0
IF 16.01	Onvoorzien				
<b>Totaal gerealiseerd</b>		<b>16,0</b>	<b>0,0</b>	<b>0,0</b>	<b>16,0</b>

## 4.4 Rijksrisico's

### 4.4.1 *Het risicomangement*

In deze paragraaf wordt ingegaan op de belangrijkste geïdentificeerde risico's met betrekking tot de doelen en taken van het Rijk bij de realisatie van PMR.

De keuze hoe met de risico's (onzekerheid = kans x gevolg) wordt omgegaan (accepteren, beheersen of overdragen) wordt bepaald door de omvang van die risico's. De beheersstrategie is erop gericht de kans op het optreden van een risico en/of de gevolgen ervan te verlagen tot een acceptabel niveau. Het Rijk onderhoudt een risicolijst en rapporteert de belangrijkste rijksrisico's.

De uitvoerende partijen hebben elk voor hun deelproject een eigen risicoprofiel. Zij managen dit risicoprofiel zelf. Hierover wordt in deze rapportage niet gerapporteerd, tenzij het betreffende risico samenvalt met of kan leiden tot een gevolg voor het Rijk.

### 4.4.2 *De belangrijkste rijksrisico's*

Het risicoprofiel is ten opzichte van de aanvangsperiode van het project sterk gedaald: de uitvoering van de landaanwinning verloopt voorspoedig, de uitvoering van de natuurcompensatie is opgeleverd en de intensiveringsopgave van BRG is gerealiseerd.

#### *Borgen van samenhang PKB-doelstellingen*

PMR bestaat uit een balans tussen economie en leefbaarheid (de dubbele doelstelling), die is vertaald in een drietal deelprojecten: landaanwinning met verplichte natuurcompensatie, 750 ha natuur- en recreatiegebied en leefbaarheids- en intensiveringsprojecten in Bestaand Rotterdams Gebied (BRG). In de PKB PMR is opgenomen dat het kabinet de onderlinge samenhang van de projecten wil waarborgen. Elk deelproject heeft een eigen uitvoeringsdynamiek, waardoor de deelprojecten mogelijk niet tegelijkertijd worden gerealiseerd. De PMR partners zullen bevorderen dat alle deelprojecten binnen hun eigen planning en in samenhang worden gerealiseerd en dat het brede draagvlak voor de PMR-projecten behouden blijft.

**Beheersmaatregel:** Op dit moment is er geen aanleiding om de intensiteit van de coördinatie te wijzigen. De deelprojecten Landaanwinning en BRG verlopen volgens schema. De landaanwinning is in uitvoering en de bijbehorende natuurcompensatie is opgeleverd; alle besluiten zijn onherroepelijk. Ruim een derde van de BRG-projecten is in uitvoering en de intensiveringsopgave is gerealiseerd. Vanuit de samenhang binnen PMR richt de aandacht zich in toenemende mate op de besluitvorming van de 750 ha natuur- en recreatiegebied en met name op het Buitenland van Rhoo. Inzet is om het draagvlak bij bewoners, agrariërs en maatschappelijke partijen te behouden en versterken door te onderzoeken hoe ruimte kan worden geboden aan agrarische activiteiten binnen de kaders van de PKB PMR. Daartoe is onder andere vanaf juli 2010, onder leiding van een onafhankelijk voorzitter, de heer J. Heijkoop, gestart met het opstellen van een advies dat gebruikt is voor het uitwerkingsplan en dat inbreng kan leveren voor het Inrichtings- en Beheerplan. De 'minnelijke' grondverwerving wordt geïntensiveerd.

#### *Uitvoering binnen de kaders*

Bij de uitvoering van de deelprojecten zal moeten blijken of deze plaatsvindt binnen de kaders van de genomen besluiten en of de projecten al dan niet voldoen aan de vooraf gestelde doelen.

Beheersmaatregel: Binnen elk besluit zijn voorwaarden gesteld aan monitoring en evaluatie. De programma's die daarvoor worden ingesteld leveren inzicht op in de uitvoering en de effecten daarvan. Elk bevoegd gezag krijgt daarmee de informatie die nodig is om zeker te stellen dat de uitvoering plaatsvindt overeenkomstig de genomen besluiten en bijdraagt aan de afgesproken doelen. In het convenant Visie en Vertrouwen zijn afspraken gemaakt om deze informatie in samenhang te bezien en te delen met de betrokken maatschappelijke partijen.

#### *Tijdige ontsluiting Maasvlakte 2*

Voor de bereikbaarheid van Maasvlakte 2 per weg bestaat het risico dat er geen tijdige ontsluiting van Maasvlakte 2 tot stand komt.

Beheersmaatregel: Het verbreden van de A15 tussen Maasvlakte en Vaanplein voorziet in extra capaciteit om de autonome groei van het wegverkeer en de groei als gevolg van Maasvlakte 2, op te vangen. De verbreding van de A15 maakt onderdeel uit van het programma Randstad Urgent. Daarnaast is binnen Rijkswaterstaat een coördinator aangewezen die het aanspreekpunt is voor de PMR-zaken binnen Rijkswaterstaat en vanuit deze rol de ontwikkelingen die PMR aangaan binnen Rijkswaterstaat nauwlettend volgt. In maart 2010 is het Tracébesluit genomen. Conform de vigerende planning is alles erop gericht om eind 2015 de nieuwe infrastructuur voor het verkeer beschikbaar te hebben. Daarnaast hebben Rijk en regio in het Bestuurlijk Overleg MIRT Zuidvleugel gesproken over een Nieuwe Westelijke Oeververbinding (NWO). Deze NWO heeft onder andere als doelen de verbetering van de bereikbaarheid van het haven-industrieel complex en van de doorstroming op de Beneluxcorridor (A4 Beneluxtunnel). De voorkeursbeslissing voor de NWO is voorzien in het najaar van 2011.

#### *Invloed van externe effecten op het gebruik van Maasvlakte 2*

Het Rijk en de overige PMR-partners hebben een t.o.v. de oorspronkelijke ramingen gewijzigd inzicht in de benodigde ontwikkelruimte voor bedrijvigheid op Maasvlakte 2. Daarbij is gebleken dat in de omringende Natura 2000 gebieden sprake is van een achterstand in het benodigde habitatbeheer, waardoor deze gebieden extra gevoelig zijn voor deposities. Dit kan tot grotere nadelige effecten van het gebruik van Maasvlakte 2 op omringende gebieden leiden.

Beheersmaatregel: Er wordt opnieuw gekeken naar de effecten van stikstofdeposities door de PAS analyse op omringende Natura 2000 gebieden, en naar de relatie met de duincompensatie en de relatie met de ontwikkelruimte voor bedrijvigheid op Maasvlakte 2. Rijk, Provincie Zuid-Holland en HbR plegen overleg over versneld Natura 2000 habitatbeheer, vooruitlopend op de wettelijke beheerplannen.

#### **4.5 Borging van de afspraken en kwaliteit**

In deze verslagperiode is gehandeld conform het auditplan voor 2010 en 2011. De in het kader van de betaling van de landaanwinning uitgevoerde audit door een extern bureau leverde geen bijzonderheden op.

In de tweede helft van 2011 zal de nadere invulling worden bepaald van de in de UWO's genoemde evaluatiemomenten.





## Bijlage

## Lijst van documenten

Deze lijst bevat de documenten die inzake PMR in de verslagperiode aan de Tweede Kamer zijn gestuurd:

- Kamerstuk 24691 nr. 111, *Ruimtetekort in mainport Rotterdam; Brief regering; Project Mainportontwikkeling Rotterdam: Voortgangsrapportage 9*, 1 april 2011;
- *Voortgangsrapportage 9 PMR Hoofdrapport (bijlage bij Kamerstuk 24691 nr. 111)*, 1 april 2011;
- *Voortgangsrapportage 9 PMR Deelrapport Landaanwinning (bijlage bij Kamerstuk 24691 nr. 111)*, 1 april 2011;
- *Voortgangsrapportage 9 PMR Natuurcompensatie behorende bij de Landaanwinning Maasvlakte 2 (bijlage bij Kamerstuk 24691 nr. 111)*, 1 april 2011;
- *Voortgangsrapportage 9 PMR Deelrapport Bestaand Rotterdams Gebied (bijlage bij Kamerstuk 24691 nr. 111)*, 1 april 2011;
- *Voortgangsrapportage 9 PMR Deelrapport 750ha (bijlage bij Kamerstuk 24691 nr. 111)*, 1 april 2011;
- Aangangsel van de Handelingen Vergaderjaar 2010 – 2011, 2418. *Antwoord van de staatssecretaris van Economische Zaken, Landbouw en Innovatie, mede namens de minister van Infrastructuur en Milieu op vragen van het lid Koppejan (CDA) over de Tweede Maasvlakte (ingezonden 3 maart 2011)*, 3 mei 2011;
- Kamerstuk 30175 nr. 113, *Besluit Luchtkwaliteit. Bepalingen met betrekking tot de veilige vaart op de binnenwateren. Brief van de minister van Infrastructuur en Milieu*, 26 mei 2011;
- *Effectprognose 2010 (bijlage bij Kamerstuk 30175 nr. 113)*, 26 mei 2011;
- Kamerstuk 24691 nr. 112, *Ruimtetekort in mainport Rotterdam; Verslag van een algemeen overleg, gehouden op 31 mei 2011, inzake Zeehavens/ Zeescheepvaart/Waddenveren*, 5 juli 2011



## Bijlage

## Afkortingenlijst

750 ha	Deelproject 750 hectare natuur- en recreatiegebied
A-besluit	Aanwijzingsbesluit Voordelta
AMvB	Algemene Maatregel van Bestuur
BOV	Bestuurlijk Overleg Voordelta
BRG	Deelproject Bestaand Rotterdams Gebied
Commissie m.e.r.	Commissie van de milieueffectrapportage
DBFM-contract	Design Build Finance and Maintenance contract
DG	Directoraat-Generaal
EICB	Expertise- en Innovatiecentrum Binnenvaart
EL&I	Ministerie van Economische Zaken, Landbouw en Innovatie
EZ	Voormalig ministerie van Economische Zaken
FES	Fonds Economische Structuurversterking
HbR	Havenbedrijf Rotterdam N.V.
HFD	Hoofdstuk
IBOI	Indexering Bruto Overheidsinvesteringen
IenM	Ministerie van Infrastructuur en Milieu
IF	Infraconds
LNV	Voormalig ministerie van Landbouw Natuur en Voedselkwaliteit
MER	Milieueffectrapportage
MER Aanleg	Milieueffectrapportage m.b.t. aanleg van Maasvlakte 2
MER Bestemming	Milieueffectrapportage m.b.t. gebruik van Maasvlakte 2
MEP	Monitorings- en evaluatieprogramma
MOV	Maatschappelijk Overleg Voordelta
MV2	Maasvlakte 2
Nb-wet	Natuurbeschermingswet 1998
Nb-wetvergunning	Natuurbeschermingswetvergunning 1998
NWO	Nieuwe Westelijke Oeververbinding
PKB	Planologische Kernbeslissing
PMR	Project Mainportontwikkeling Rotterdam
p.p.	Prijspeil
UWO	Uitwerkingsovereenkomst
VenW	Voormalig ministerie van Verkeer en Waterstaat
VERS	Stimuleringsregeling dieselmotoren voor binnenvaartschepen
VGR	Voortgangsrapportage
VR0M	Voormalig ministerie van Volkshuisvesting, Ruimtelijke Ordening en Milieubeheer
Wro	Wet op de ruimtelijke ordening