

# Jaarplan 2012

Inspectie Sociale Zaken  
en werkgelegenheid



# Voorwoord

Per 1 januari 2012 is de samenvoeging van de Arbeidsinspectie, de Inspectie Werk en Inkomen en de Sociale Inlichtingen en Opsporingsdienst van het ministerie van SZW in één inspectie een feit. We starten dan formeel met één inspectiedienst voor het hele terrein van SZW en zetten gelijk de eerste stappen bij het realiseren van de taakstelling.

We hebben alle risico's op het hele werkkerrein van SZW gezien en gewogen. De uitkomst is dat we in 2012 de grootste nadruk gaan leggen op het bestrijden van illegale tewerkstelling, arbeidsuitbuiting, het aanpakken van bedrijven met aanhoudend slechte arbeidsomstandigheden en op uitkeringsfraude. Dat doen we door inspecties bij bedrijven, door strafrechtelijke opsporing en door toezicht op de werking van het stelsel van werk en inkomen.

Dit kabinet zet in op het strakker handhaven. Fraude door bedrijven en burgers levert oneigenlijk voordeel op, verstoort eerlijke concurrentie en doet schade aan de staat. Daarop steunt onze sociale markteconomie en het stelsel van sociale zekerheid. De inspectie gaat zodra de wetgeving in de loop van 2012 klaar is hogere boetes opleggen. Bij recidive wordt vaker een last onder dwangsom opgelegd of het werk stilgelegd. Het vergunningenbeleid voor tewerkstelling van vreemdelingen wordt strakker en aan het verkrijgen van een sociale uitkering worden meer eisen gesteld om waar mogelijk werk te aanvaarden. Ten aanzien van werknemers uit Midden en Oost Europa zijn er nieuwe eisen wat betreft registratie, sociale voorzieningen, huisvesting en eventueel terugkeer. Uitzendbureaus zullen als zodanig moeten zijn ingeschreven bij de Kamer van Koophandel. Kortom volop nieuw beleid dat wij met toezicht gaan ondersteunen.

Maar het is niet alleen een kwestie van strakker en harder, de inspectie gaat ook meer rekening houden met de mate van verwijtbaarheid en inspanningen van bedrijven om zich aan de wet te houden. We krijgen meer ruimte om bij sancties een matigingsbeleid te hanteren. Waar bedrijven geen aanleiding geven tot inspecties of aantoonbaar eigen verantwoordelijkheid nemen, daar moeten wij niet zijn. Samen met de collega-inspecties gaan we het verminderen van inspectielast verder invullen.

Arbidsuitbuiting en mensenhandel, verdringing van de arbeidsmarkt, onderbetaling ten opzichte van het minimumloon, ongezond of onveilig werken, preventie om rampen met gevaarlijke stoffen te voorkomen en het functioneren van het stelsel van werk en inkomen, daar gaan wij over. Daar zien wij in 2012 gericht, selectiever en meer in samenhang op toe!

**Mr. J.A. van den Bos**

Inspecteur-generaal Sociale Zaken en Werkgelegenheid



# Inhoud

<b>Samenvatting</b>	<b>7</b>
<b>1 Inspectie SZW: ambitie, doelen en taakvelden</b>	<b>11</b>
1.1 Ambitie Inspectie SZW	12
1.2 Beleidsuitgangspunten domein Inspectie SZW	13
1.3 Internationaal perspectief	15
1.4 Samenwerkende Rijksinspecties	16
1.5 Inspectiebrede risicoanalyse en weging taakvelden	17
1.6 Vorming van de Inspectie SZW	19
<b>2 Arbeidsverhoudingen</b>	<b>23</b>
2.1 Beleidsuitgangspunten en bijdrage Inspectie SZW	24
2.2 Trends en signalen	25
2.3 Risico's en prioriteiten	27
2.4 Producten en activiteiten	29
<b>3 Arbeidsomstandigheden</b>	<b>33</b>
3.1 Beleidsuitgangspunten en bijdrage Inspectie SZW	34
3.2 Trends en signalen	34
3.3 Risico's en prioriteiten	35
3.4 Producten en activiteiten	40
<b>4 Participatie en re-integratie</b>	<b>43</b>
4.1 Beleidsuitgangspunten en bijdrage Inspectie SZW	44
4.2 Trends en signalen	45
4.3 Risico's en prioriteiten	46
4.4 Producten en activiteiten	47
<b>5 Inkomensvoorzieningen en overige taken</b>	<b>51</b>
5.1 Beleidsuitgangspunten en bijdrage Inspectie SZW	52
5.2 Trends en signalen	53
5.3 Risico's en prioriteiten	54
5.4 Producten, activiteiten en overige taken	56
<b>6 Formatie, producten, uitgaven en ontvangsten</b>	<b>59</b>
6.1 Formatie en taakstelling	60
6.2 Producten in 2012	61
6.3 Uitgaven en ontvangsten	61
<b>Lijst van afkortingen</b>	<b>63</b>
<b>Geraadpleegde bronnen</b>	<b>67</b>



# Samenvatting

In 2012 gaat de Inspectie SZW van start. Met deze nieuwe inspectie worden de Arbeidsinspectie (AI), Sociale Inlichtingen en Opsporingsdienst (SIOD) en Inspectie Werk en Inkomen (IWI) in één organisatie samengevoegd. Deze inspectie bepaalt meer dan voorheen haar inzet op basis van risicoanalyse, werkt daardoor selectiever en brengt meer samenhang in het toezicht op het hele SZW terrein. Hierdoor kan met een mix van preventieve en repressieve interventies een adequaat niveau van regelnaleving worden bereikt op het werkerrein van het ministerie van SZW. De Inspectie SZW levert op deze wijze een zo groot mogelijke bijdrage aan goede arbeidsomstandigheden, aan een goed werkende arbeidsmarkt en aan een stelsel van werk en inkomen dat naar behoren functioneert (zie paragraaf 1.1).

### **Risico's en prioriteiten**

De inspectie heeft in het kader van de taakstelling van het kabinet een risicoanalyse over haar gehele werkerrein verricht. Uit de resultaten van deze risicoanalyse volgt een rangorde van taken waar de Inspectie SZW de komende periode sterker of minder sterk op inzet. Zoals bij elke risicoanalyse betreft dit een momentopname. Het gaat om aanpak van illegale tewerkstelling, arbeidsuitbuiting, uitkeringsfraude en bedrijven waar niet veilig en gezond wordt gewerkt. De inspectie zal minder inzetten op taken als de afhandeling van ongevalsmeldingen, klachten op het terrein van arbeidsomstandigheden, de Arbomonitor, handhaving van het wettelijk minimumloon, fraude met arbeidsgelateerde subsidies en (toezicht op) inkomensvoorzieningen. Daarnaast zijn er taken waar de inspectie haar inspanningen op gelijk peil houdt: onderzoeken op verzoek van de minister en toezicht op het stelsel van werk en inkomen op de onderdelen arbeidsparticipatie, informatieprocessen en dienstverlening. Voor alle taakvelden geldt dat de inspectie steeds zoekt naar slimme combinaties van interventies (innovaties) met het oog op een doelmatige inzet van middelen (zie paragrafen 1.5 en 1.6).

Het kabinet zet in op aanscherping van repressieve handhaving. Vooral burgers en bedrijven die steeds weer de regels overtreden moeten stevig worden aangepakt (vergroten pakkans en zwaardere sancties). Personen en bedrijven die blijken de regels na te leven, zullen in principe niet door de inspectie worden bezocht ('inspectievakantie'). Het kabinet staat een 'lik-op-stukbeleid' voor ogen, dat nog effectiever kan worden uitgevoerd door meer zaken bestuursrechtelijk af te doen. Wanneer bestuursrechtelijke afdoening niet het gewenste effect heeft, wordt nadrukkelijk het strafrecht ingezet. Het ontnemen van crimineel verkregen vermogen is daarbij een belangrijk aspect. Uitbuiting van werknemers, fraude met uitkeringen en zorgen dat geen arbeidspotentieel onbenut blijft, zijn speerpunten voor dit kabinet. De inspectie sluit in haar prioriteitsstelling daarbij aan en geeft daarmee uitvoering aan de kabinetsvoornemens ten aanzien van de fraudeaanpak (zie paragraaf 1.2).

### **Arbeidsverhoudingen**

De prioriteitsstelling heeft samen met de inspectiebrede risicoanalyse geleid tot het benoemen van speerpunten en activiteiten op de verschillende domeinen van de inspectie (hoofdstukken 2 tot en met 5). Op het domein arbeidsverhoudingen (arbeidsmarktfraude) gaat het ondermeer om de aanpak van uitbuiting van werknemers, met als aandachtspunt het verbeteren van signalering daarvan. De nadruk ligt op de aanpak van faciliteerders van arbeidsuitbuiting en op het ontnemen van frauduleus verkregen voordeel. Het beleid voor het verstrekken van tewerkstellingsvergunningen wordt terughoudender in ondermeer de sector land- en tuinbouw en krijgt daarom meer aandacht van de inspectie. Daarnaast is registratie van uitzendbureaus bij de Kamer van Koophandel een belangrijk onderwerp in verband met geplande nieuwe regelgeving. Ten slotte is de legaliteit van arbeid door buitenlandse studenten, stagiairs, kennismigranten en zzp'ers een prioritair onderwerp (zie paragraaf 2.3).



Voor arbeidsmarktfraude verwacht de inspectie om en nabij 7.500 inspecties en onderzoeken te verrichten. Ongeveer 65 procent daarvan wordt besteed aan inspecties in het kader van (meerjarige) projecten in bepaalde sectoren en bijna 30 procent betreft inspecties in het kader van interventieteams. Wanneer op het terrein van de inspectie bestuurlijke afdoening niet toereikend is, dan zet de Inspectie SZW opsporingsonderzoek in. In 2012 verwacht de inspectie naar ongeveer 185 verdachten opsporingsonderzoek in te stellen. Het gaat om verdachten in verband met arbeidsuitbuiting, arbeidsmarktfraude en fraude met arbeidsomstandigheden (zie paragraaf 2.4).

### **Arbeidsomstandigheden**

Bij de prioriteiten op het domein arbeidsomstandigheden gaat het om de aanpak van de niet-nalevers. Belangrijkste thema's voor 2012 zijn gevaarlijke stoffen, ioniserende straling, markttoezicht, ketenaanpak asbestsanering en binnen de BRZO-bedrijven de veiligheidscultuur en onderhoudsstops. De bestaande sectoraanpak wordt gesplitst in zware en lichte aanpak. De zware aanpak richt zich op de sectoren gezondheidszorg, bouw, metaal, logistiek, aardolie, chemie, kunststof & rubber en asbestsanering. Deze aanpak gaat gepaard met een gecombineerde inzet van interventies als voorlichting, inspecties en onderzoek in samenwerking met sociale partners. De lichte sectoraanpak betreft vooral inspecties in ondermeer de sectoren tuinbouw, hout- en meubelindustrie, sociale werkplaatsen, vlees- & zoetwarenindustrie, afvalverwerking, brandweer, politie en justitiële inrichtingen (zie paragraaf 3.3).

In het domein arbeidsomstandigheden worden in 2012 ongeveer 19.400 inspecties verricht. De helft van de capaciteit wordt ingezet op inspecties naar klachten en ongevallen, de andere helft wordt besteed aan inspectieprojecten. Voor het onderdeel major hazard control verwacht de inspectie in 2012 ongeveer 590 inspecties en onderzoeken te doen. Daarvan wordt circa 55 procent besteed aan inspecties BRZO en Arie en een kleine 15 procent aan projectinspecties. De overige capaciteit wordt besteed aan onderzoeken naar zware ongevallen en meldingen (zie paragraaf 3.4).

### **Participatie en inkomensvoorzieningen**

In 2012 richt de inspectie zich in het domein participatie en re-integratie op de effectiviteit van re-integratie en in het bijzonder de selectiviteit en werkgeversgerichtheid. Daarbij wordt in kaart gebracht welke kansen en mogelijkheden er zijn om zoveel mogelijk arbeidspotentieel te benutten. Een ander belangrijk onderwerp is het regionale arbeidsmarktbeleid en de regierol die gemeenten daarin vervullen. Tevens is samenwerking binnen gemeenten tussen 'werk en inkomen' en 'zorg, welzijn en onderwijs' een belangrijk aandachtspunt (zie paragraaf 4.3). Op deze onderwerpen brengt de inspectie vijf programmarapportages uit en één verkennende studie. Een programmarapportage is doorgaans gebaseerd op meerdere onderzoeken (zie paragraaf 4.4)

Speerpunten in het domein inkomensvoorziening betreffen ten eerste onderzoek naar de door het kabinet gewenste intensivering van de handhavingstaak door UWV, SVB en gemeenten. Daaronder valt ook onderzoek naar de uitvoering van nieuwe maatregelen in het kader van de aanpassing van uitkeringsvoorwaarden in de WWB. Over deze onderwerpen brengt de inspectie in 2012 twee programmarapportages uit. Waar het gaat om het opsporen van uitkeringsfraude geeft de inspectie in 2012 extra aandacht aan publieke financiële stromen en verleent zij diensten aan gemeenten bij de opsporing van uitkeringsfraude. Verder verwacht de inspectie ongeveer 24 verdachten met uitkeringsfraude aan het functioneel parket van het Openbaar Ministerie over te dragen (zie paragrafen 5.3 en 5.4).

### **Bijdragen aan ambitie kabinet**

De activiteiten van de Inspectie SZW in 2012 moeten er toe leiden dat de met de Tweede Kamer afgesproken nalevingsniveaus voor diverse wetten worden gerealiseerd. Daarnaast wil de Inspectie SZW in 2012 bijdragen aan de ambitie van het kabinet: 'grenzen stellen gericht op een veiliger, sterker en welvarender Nederland.' Concreet gaat het dan om: het voorkomen van arbeidsongevallen en beroepsziekten, zodat instroom in de arbeidsgeschiktheidsregelingen wordt beperkt. Ook gaat het om een stevige aanpak van fraude, het beter benutten van arbeidspotentieel, het bevorderen dat werk legaal is en minstens tegen het wettelijk minimumloon wordt verricht en dat het stelsel van werk en inkomen naar behoren functioneert.



*Dit kabinet zet in op  
strakke handhaving*

1

# Inspectie SZW: ambitie, doelen en taakvelden

## 1.1 Ambitie Inspectie SZW

Een gezonde en veilige arbeidsplek voor werknemers, een eerlijke en goed werkende arbeidsmarkt en een stelsel van werk en inkomen dat werkt zoals het moet. Dat zijn belangrijke doelstellingen voor het ministerie van Sociale Zaken en Werkgelegenheid (SZW), waar de nieuwe Inspectie van SZW aan bijdraagt. De vorming van de Inspectie SZW brengt de Arbeidsinspectie (AI), Sociale Inlichtingen en Opsporingsdienst (SIOD) en Inspectie Werk en Inkomen (IWI) samen in één organisatie. Hiermee wordt binnen de nieuwe Inspectie SZW samenhang en synergie aangebracht tussen de disciplines nalevingstoezicht (door de AI), opsporing (door de SIOD) en systeemgericht toezicht (door IWI). De inspectie werkt meer risicogericht en dus selectiever en brengt meer samenhang in het toezicht op het hele SZW terrein. Zo wordt samenwerking met andere inspecties makkelijker. Bovendien versterkt het de oog- en oorfunctie voor de minister.

De maatschappij stelt voortdurend nieuwe eisen aan het toezicht. Maatschappelijke opvattingen en wensen, politieke opdrachten en technologische veranderingen vragen om een inspectie die toekomst- en omgevingsgericht is. De Inspectie SZW werkt daarom risicogericht en vanuit een geïntegreerde toezichtvisie. Een afgewogen mix van interventies moet zorgen voor een efficiënte en effectieve handhaving en toezicht. De toezichtactiviteiten bestaan uit preventie, signalering en bestuursrechtelijke en strafrechtelijke handhaving. Het grootste deel van de activiteiten heeft te maken met repressieve handhaving.

De inspectie heeft in het kader van de taakstelling van het kabinet een risicoanalyse over haar gehele werkteerrein verricht. Met de uitkomsten daarvan heeft de Inspectie SZW een beredeneerde afweging gemaakt tussen taakvelden waarop de toezichtinzet sterker wordt en waar inzet wordt verminderd. Ook binnen taakvelden vindt innovatie en verscherping plaats van het risicogerichte toezicht. Door risicogericht, selectiever en in samenhang te werken levert de Inspectie SZW een effectievere bijdrage aan het maatschappelijke effect op het terrein van SZW dan door de huidige diensten afzonderlijk.

Een prominent verschil tussen onderhavig jaarplan en het jaarplan 2011, is dat het werken vanuit het geheel naar de delen een sterker accent heeft gekregen. Dat betekent dat de afzonderlijke directies niet meer het vertrekpunt zijn, zoals het geval was in het jaarplan 2011, maar ordening plaatsvindt naar domeinen en taakvelden. Op domeinen of binnen taakvelden worden risico's, prioriteiten, producten en activiteiten samengebracht, die inhoudelijke sterk met elkaar zijn verweven. Dit kantelen in perspectief zorgt voor een integratie van activiteiten van de verschillende organisatieonderdelen, die stappen verder gaat dan in het jaarplan van 2011. Het verschaft de Inspectie SZW betere mogelijkheden om de inzet van activiteiten te bundelen, gericht op meer effect en tegelijkertijd een bijdrage te leveren aan kleinere en goedkopere overheid.

---

*Een afgewogen mix van interventies moet zorgen voor een efficiënte en effectieve handhaving en toezicht.*

## 1.2 Beleidsuitgangspunten domein Inspectie SZW

Het kabinet heeft maatregelen op het gebied van de sociale zekerheid en arbeidsmarktbeleid aangekondigd of in gang gezet. Centraal staat dat iedereen zo veel mogelijk naar vermogen meedoet op de arbeidsmarkt. Het doel is mensen perspectief te bieden op werk en inkomen: een baan is immers de beste sociale zekerheid. Dit versterkt ook het fundament onder onze sociale voorzieningen en gaat dreigende personeelstekorten als gevolg van de vergrijzing tegen. Bestrijding van fraude in arbeidswetgeving en sociale zekerheid is daarbij essentieel.<sup>1</sup>

Grenzen stellen en handhaven gericht op een veiliger, sterker en welvarender Nederland. Dat is één van de belangrijkste ambities van het kabinet.<sup>2</sup> Sociale zekerheid en verantwoorde arbeidsomstandigheden zijn belangrijke verworvenheden, waar in de Nederlandse samenleving een breed draagvlak voor is. Als misbruik onbestraft blijft, wordt dat draagvlak ondermijnd. Daarom wil het kabinet de maatschappelijke norm - misbruik is ernstig en moet streng worden bestraft - meer tot uitdrukking brengen in de handhaving van arbeidswetgeving en uitkeringsregels.<sup>3</sup>

Het kabinet kiest daarom naast preventie (goede voorlichting over rechten en plichten en gevolgen bij het niet naleven hiervan) en het vergroten van de pakkans (ondermeer door betere gegevensuitwisseling) voor een aanscherping van het sanctiebeleid voor zowel burgers als bedrijven. Vooral bij frauderende bedrijven zullen sancties meer dan voorheen bestuursrechtelijk in plaats van strafrechtelijk afdoen (lik op stuk beleid). De aanscherping van sancties moet een afschrikwekkende werking hebben en er voor zorgen dat fraude niet lonend is. Het kabinet wil veelplegers hard aanpakken. Daarbij moet worden voorkomen dat handhavingscapaciteit steeds weer voor dezelfde overtreders wordt ingezet. Bedrijven die meerdere keren de fout in gaan, worden stilgelegd. Burgers die herhaaldelijk frauderen met hun uitkering worden voor een periode van voorzieningen uitgesloten.<sup>4</sup>



<sup>1</sup> Regeerakkoord, Vrijheid en verantwoordelijkheid, september 2010 (Kamerstuk 32 417, nummer 15) p. 3.

<sup>2</sup> Minister van Veiligheid en Justitie, Brief aan de TK, Taakuitvoering bijzondere opsporingsdiensten, maart 2011 (Kamerstuk 32 715, nummer 1), p. 2.

<sup>3</sup> Minister van SZW, Brief aan de TK, Aanpak fraude, maart 2011 (Kamerstuk 17050, nr. 403), p. 3.

<sup>4</sup> Minister van SZW, Brief aan de TK, Aanpak fraude, maart 2011 (Kamerstuk 17050, nr. 403), p. 4-5.

De minister van SZW spreekt met de Tweede Kamer streefwaarden af voor nalevingsniveaus op onder andere taakvelden van de Inspectie SZW. Voor deze nalevingsniveaus zijn streefwaarden vastgesteld en opgenomen in de begroting voor 2012. Uitgangspunt voor deze streefwaarden zijn de gemeten nalevingsniveaus in 2010. Voor diverse wetten en soorten van overtredingen zijn gemeten en nagestreefde nalevingsniveaus voor genoemde jaren weergegeven in tabel 1.

**Tabel 1 | Nalevingsniveaus wetten naar soort overtreding, meting 2010 en streefwaarde 2012**

Wet	Soort overtreding	2010	2012
Werkloosheidswet	Melden inkomsten	90%	91%
Arbeidsongeschiktheidswetgeving	Melden inkomsten	96%	96%
Algemene nabestaandenwet	Melden inkomsten	94%	95%
Wet werk en bijstand	Melden inkomsten	93%	94%
Algemene Ouderdomswet	Melden samenwonen*	99%	--
Algemene nabestaandenwet	Melden samenwonen*	99%	--
Wet werk en bijstand	Melden samenwonen*	99%	--
Arbeidsomstandighedenwet**	Kernverplichtingen op orde	58%	59%
	en t.b.v. werknemers	88%	88%
Wet arbeid vreemdelingen	Geen illegale tewerkstelling bij gerichte inspectie	83%	--

*In de begroting van SZW zijn metingen en streefwaarden van het nalevingsniveau nog niet bepaald voor: Besluit risico's zware ongevallen, Wet minimumloon en minimumvakantiebijslag en Wet allocatie arbeidskrachten door intermediairs.*

\* Voor het meten van het nalevingsniveau en het bepalen van streefwaarden bij overtredingen 'melden samenwonen' moeten nog meer betrouwbare methoden worden ontwikkeld.

\*\* Voor de Arbowet is voor 2015 de streefwaarde voor naleving van kernverplichtingen uit de Arbowet door werkgevers 62 procent en t.b.v. werknemers 90 procent.

Bronnen: Handhavingbeleidsplan SZW 2011–2014 en Nota SZW, Nalevingscijfers in de begroting 2012 en 2013.

De Inspectie SZW draagt door inspectie, toezicht en opsporing bij aan naleving van wetten en regels. Ook beschikt zij over een breed scala aan toezichtinterventies voor de gehele handhavingketen. Dat laat onverlet dat de primaire verantwoordelijkheid voor de naleving van regels ligt bij werkgevers, werknemers en uitkeringsgerechtigden. Daarnaast zijn uitvoeringsinstanties op het terrein van werk en inkomen (waarvan de belangrijkste SVB, UWV en onderdelen van gemeenten) zelf verantwoordelijk voor het nalevingsniveau. De Inspectie SZW houdt hier toezicht op.

De strafrechtelijke aanpak door bijzondere opsporingsdiensten (BOD-en) is het sluitstuk van de handhaving. Het kabinet heeft op dit gebied een aantal prioritaire onderwerpen voor ogen, waaronder fraude met uitkeringen en subsidies, uitbuiting en mensenhandel. Het zet zwaarder in op het ontnemen van crimineel vermogen en de aanpak van zogenoemde criminele facilitators. Het kabinet wil extra aandacht voor uitgaande financiële stromen op het publieke domein waaronder fraude met sociale wetgeving. Vooral de FIOD en de SIOD moeten zich meer gaan inzetten voor de bestrijding van deze vormen van fraude.<sup>5</sup>

Het kabinet zet in op een geïntegreerde aanpak van fraude, waarbij preventie, toezicht en bestuursrechtelijke en strafrechtelijke handhaving elkaar aanvullen en versterken. Fraudebestrijding wint zo aan effectiviteit en fraudeurs krijgen minder bewegingsruimte. Dit kan worden versterkt door leerpunten en informatie uit de handhavingpraktijk onder de aandacht te brengen van bestuurlijk verantwoordelijken. Dat biedt mogelijkheden om vanuit beleid, regelgeving en toezicht gelegenheidsstructuren weg te nemen. Voor een effectieve fraudebestrijding is het voordelig het bestuurlijke domein dichter bij het strafrechtelijke domein te brengen, bijvoorbeeld door BOD-en dicht bij het toezicht te positioneren, zo vindt het kabinet.<sup>6</sup> De vorming van de Inspectie SZW geeft hier uitwerking aan door toezicht en opsporing in één dienst onder te brengen met behoud van de waarborgen van het strafrecht.

<sup>5</sup> Minister van Veiligheid en Justitie, Brief aan de TK, Taakuitvoering bijzondere opsporingsdiensten, maart 2011 (Kamerstuk 32 715, nummer 1), p. 2-3.

<sup>6</sup> Minister van Veiligheid en Justitie, Brief aan de TK, Taakuitvoering bijzondere opsporingsdiensten, maart 2011 (Kamerstuk 32 715, nummer 1), p. 4-5.

Het kabinet wil de regeldruk en bureaucratie terugdringen door minder, maar gericht toezicht. De “inspectievakantie” is een manier waarop het kabinet bedrijven de ruimte wil geven om te doen waar ze goed in zijn, namelijk ondernemen. Daarbij past meer uitgaan van vertrouwen dan van wantrouwen. Een belangrijk onderdeel van de vertrouwensbenadering en de inspectievakantie is afstemming tussen toezichthouders.

In de Inspectieraad is afgesproken dat de rijksinspecties voor de sectoren waar zij de regiehouder zijn voor de beperking van de toezichtlasten eveneens de regie hebben voor de naleving van de inspectievakantie. De Inspectie SZW is regiehouder voor de sectoren bouw, hout, metaal en overige industrie.

De Inspectie SZW past de inspectievakantie toe op bedrijven die regelgeving in voldoende mate naleven. Een bedrijf krijgt in principe niet meer dan twee inspectiebezoeken per jaar indien dat bedrijf drie jaar lang goed naleefgedrag heeft laten zien. Voor de invulling van die inspectievakantie werken de rijksinspecties samen in een gezamenlijke databestand “Inspectieview bedrijven”. Zo kunnen we rekening houden met elkaars bevindingen en plannings.

In aanvulling daarop vult de inspectie de inspectievakantie als volgt in:

- Als er bij een inspectie geen arbo-overtredingen geconstateerd zijn, wordt dat bedrijf de eerstkomende twee jaren niet meegenomen in arbo-inspectieprojecten.
- Als een bedrijf OHSAS 18001 gecertificeerd is en dus beschikt over een goed arbomanagementsysteem dan wordt dat bedrijf in beginsel niet meegenomen in arbo-inspectieprojecten, en als een uitzendbureau gecertificeerd is op basis van NEN 4400 1 en 2 door de Stichting Normering Arbeid (SNA) dan krijgen ze in beginsel geen spontane inspectie van hun administratie in het kader van arbeidsmarktfraudeprojecten.

## 1.3 Internationaal perspectief

Nederland is een klein land met een open economie. Daarom hebben toezicht, handhaving en opsporing in verband met sociale wetgeving in Nederland regelmatig een grensoverschrijdende component. Het EU-lidmaatschap betekent dat de Inspectie SZW veel Europees recht handhaaft, al is het merendeel naar Nederlands recht omgezet. De lidstaten hebben discretionaire ruimte om het Europees recht te handhaven. Die ruimte is echter niet onbeperkt. Soms zijn er heel specifieke Europese eisen aan handhaving zoals bij markttoezicht, bij de preventie van zware ongevallen met gevaarlijke stoffen (Seveso II richtlijn) of wat betreft de minimumsancties voor het tewerkstellen van illegaal verblijvende personen.

De inspectie geeft actief - in afstemming met de Inspectieraad en beleidsdirecties - mede vorm aan toezicht, handhaving en opsporing in Europa. Daarbij is voor de inspectie het Nederlandse belang leidend. De Nederlandse overheid, waaronder de Inspectie SZW, zorgt er voor dat Nederlandse controleregels voor buitenlandse ondernemers en werknemers uitvoerbaar zijn en de interne markt niet meer hinderen dan nodig. Daarnaast zorgt zij dat de inspectie goed toegankelijk is.

De Inspectie SZW heeft op haar domein in Europa te maken met tal van internationale instanties en samenwerkingsverbanden. Voor ambtshulp bij het uitwisselen van zaakinformatie zijn er tussen toezichthouders Europese verbindingsnetwerken voor sociale zekerheid en rondom detachering. Voor rechtshulp bij het uitwisselen van zaakinformatie binnen het strafrecht is er een netwerk van de Europese Openbaar Ministeries met coördinatie vanuit Europol en Euro-just. Voor de Europese coördinatie op het terrein van arbeidsomstandigheden en het realiseren van de Europese arbostrategie is de Senior Labour Inspectors Committee (SLIC) van belang. Ook is er contact met Europese agentschappen over Veiligheid en Gezondheid op het Werk in Bilbao en de Stichting ter Verbetering van de Leef- en Werkomstandigheden in Dublin.

De Europees geharmoniseerde wetgeving op het gebied van arbeidsomstandigheden vraagt om afstemming en wederzijds leren. Dit kan voorkomen dat in theorie de regels gelijk zijn maar dat in de praktijk ieder de regels anders interpreteert en handhaaft. Een deel van het sociaal recht is niet Europees geharmoniseerd zoals arbeidsmarkt- of sociale zekerheidswetgeving. Hier is wederzijdse erkenning en onderlinge samenwerking het uitgangspunt voor grensoverschrijdend toezicht en handhaving.

Nederland heeft veel verdragen over Arbeidsrecht van de Internationale Arbeidsorganisatie (IAO) geratificeerd. Die verdragen zijn in het Nederlands recht verwerkt. Een aantal ondertekende verdragen zoals IAO Verdrag 81 en 129, stelt specifieke eisen aan het functioneren van arbeidsinspecties.

Op internationaal gebied zijn de speerpunten voor de Inspectie SZW:<sup>7</sup>

- het stimuleren van data-uitwisseling, samen met UWV, SVB, Belastingdienst en FIOD betreffende internationale detachering en grensarbeid;
- het nemen van initiatieven om in Europa tot een gezamenlijke interpretatie van de dataproctierrichtlijn te komen;
- de samenwerking met Europol;
- het verbeteren van het grensoverschrijdend innen van administratieve boetes binnen Europa;
- het versterken van de aandacht voor de grensoverschrijdende aspecten van handhaving in handhaafbaarheidstoetsing van nieuwe wet- en regelgeving;
- het ontwikkelen van een markttoezichtprogramma voor producten voor professioneel gebruik;
- het aanpassen van het toezicht op illegale tewerkstelling aan de Europese richtlijnen voor kennismigranten en voor minimumsancties tegen werkgevers van illegaal verblijvende personen

## 1.4 Samenwerkende Rijksinspecties

De Inspectieraad ziet dat de toezichtfunctie zich afgelopen jaren ontwikkelt naar meer zelfstandigheid, meer onafhankelijkheid, meer samenwerking, meer selectiviteit en meer interveniërend optreden. Daarbij staat niet het inspecteren zelf meer centraal, maar het bevorderen van naleving met het oog op het bijdragen aan maatschappelijke doelen. Rijksinspecties die toezien op bedrijven dan wel bestuurlijk toezicht houden, maken zich meer los van 'beleid'. De professionaliseringslag die daarvoor nodig is, speelt zich af op het niveau van inspecties en op het niveau van de individuele inspecteurs. Op het niveau van inspecties richt de professionalisering zich op de volgende thema's:

- Vergroten oriëntatie op de ondertoezichtstaanden. Belangrijk is dat inspecties goed presterende bedrijven en instanties met rust laten en zich vooral bezig houden met de 'rotte appels'. Daarnaast heeft de Inspectieraad een klanttevredenheidsonderzoek ontwikkeld en wordt gewerkt aan de opzet van een visitatie- en benchmarking instrument.
- Imago en identiteit. Gezag ontlenen de inspecties niet alleen aan het feit dat zij een toezichtfunctie hebben. Dat gezag verdienen inspecties door adequaat op te treden en zich te mengen in het publieke debat. De dialoog met de omgeving zorgt dat inspecties van anderen kunnen leren en dat zij het toezicht een duidelijk gezicht geven.
- Rolvastheid. Inspecties moeten zich terughoudend opstellen in het proces van beleidsvorming en zich voornamelijk richten op het toetsen van uitvoerbaarheid en handhaafbaarheid. De rolvastheid heeft ook betrekking op het onafhankelijke oordeel dat rijksinspecties over ondertoezichtgestelden geven.

Intensieve samenwerking tussen inspecties moet de professionalisering een impuls geven. In het meerjarenplan 2011 – 2014 van de Inspectieraad krijgt dat handen en voeten door een reeks van activiteiten die de komende jaren wordt opgepakt. Gezamenlijk werken de inspecties aan de ontwikkeling van risicogestuurd

---

*Belangrijk is dat inspecties goed presterende bedrijven en instanties met rust laten en zich vooral bezig houden met de 'rotte appels'.*

<sup>7</sup> Ministerie van SZW, Handhavingsprogramma 2011-2014, december 2010, (bijlage Kamerstuk 17 050, nr. 402), p. 21 en 36.



toezicht en systeem(gericht) toezicht en effectmeting.<sup>8</sup> Ook werken zij aan de versterking van de nalevingscommunicatie en aan samenwerking en kennisdeling bij de opsporing. Op het gebied van bedrijfsvoering zetten de inspecties zich in voor gezamenlijke uitvoering, gezamenlijke backoffice, een programma voor e-inspecties en één ICT-landschap. De Inspectie SZW doet mee aan deze samenwerking. Voor 2012 zet zij in ieder geval in op:

- *Risicogestuurd toezicht verder versterken.* De Inspectie SZW voert risicoanalyses uit op verschillende abstractieniveaus en zet capaciteit in waar nodig.
- *Inspecties en onderzoeken afstemmen.* Voor enkele thema's wil de inspectie samen met andere partijen een risicoanalyse uitvoeren. Dit als basis voor afgestemde interventies. Op het terrein van werk en inkomen zijn al stappen gezet in die richting, in samenspraak met VNG, Divosa en het ministerie van BZK.
- *Inspectievakantie verder invullen.* Rijksinspecties moeten hiervoor eerst hun gegevens voor elkaar toegankelijk maken in een inspectieview. In 2012 is dit voltooid. Er komt een gezamenlijk beeld van wat goede bedrijven zijn en voor welke bedrijven intensivering van toezicht nodig is. De inspectieview wordt verder ontwikkeld om als selectie-instrument te kunnen dienen en om de inspectievakantie nauwlettend in de gaten te houden. Per sector of domein maken de rijksinspecties gezamenlijke afspraken over de invulling van de inspectievakantie.
- *Effectmeting.* In 2011 komt er een inspectiebrede visie op het versterken van effectmeting van inspectieactiviteiten. Hierbij wordt gebruik gemaakt van de huidige ervaringen en methoden. In 2012 start de inspectie een meerjarig programma met als doel goed inzicht te krijgen in de effectiviteit van de inspectiemiddelen. De Inspectie SZW sluit hiermee aan bij het meerjarenprogramma 'Effecten van Toezicht' van de Inspectieraad.
- *Handhavingsconvenanten afsluiten.* De Inspectie SZW gaat meedoen aan enkele pilots met grote bedrijven met flinke veiligheidsrisico's. Aan de hand van deze pilots bepaalt de inspectie haar verdere inzet.

Dit palet aan activiteiten ondersteunt de inspecties in de ontwikkeling die zij doormaken van kwaliteitsbewakende naar meer handhavende inspecties. Een goede naleving draagt uiteindelijk bij aan de doelen van de wetgever op het terrein van veiligheid, duurzaamheid en kwaliteit.

## 1.5 Inspectiebrede risicoanalyse en weging taakvelden

Het kabinet wil meer zelfregulering van partijen in de samenleving (certificering, visitaties, mediation, etc.). Als sluitstuk van de handhaving is echter altijd een vorm van overheidstoezicht nodig. Dat toezicht zal vanwege de inzet op meer efficiency en effectiviteit een stuk selectiever moeten zijn en prioriteiten moeten bepalen op basis van scherpe risicoanalyses.<sup>9</sup> Wetgeving en toezicht, inhoudelijke normstelling en verantwoordelijkheidsverdeling tussen partijen blijven exclusieve taken van de overheid.<sup>10</sup> Vergroting van de door het kabinet gewenste efficiency van het toezicht op het terrein van SZW en de daaraan gekoppelde taakstelling, verloopt langs twee lijnen. Ten eerste een bundeling van de SZW-toezichthouders tot één inspectieorganisatie (zie paragraaf 1.6). Ten tweede het aanscherpen van het zogenoemde risicogericht toezicht om een rangorde te bepalen van de taakvelden die tot de domeinen van de inspectie behoren.

In het kader van de taakstelling van het kabinet en van de nadruk op risicogericht toezicht, heeft de Inspectie SZW i.o. eind 2010, begin 2011 veel tijd en energie gestoken in het benoemen en wegen van risico's. In deze versnelde risicoanalyse zijn risico's op verschillende taakvelden op het gehele domein van de inspectie tegen elkaar afgewogen. Dit heeft geleid tot een rangorde in taakvelden wat betreft de in te zetten toezichtintensiteit voor de periode 2012 - 2015. Met de uitkomsten van deze versnelde risicoanalyse geeft de inspectie onderbouwd invulling aan de haar opgelegde taakstelling. De uitkomsten van de

<sup>8</sup> Binnen de Inspectie SZW geldt voor het onderdeel toezicht op werk en inkomen dat er sprake is van systeemgericht toezicht op het stelsel. Sommige inspecties bedienen zich van systeemtoezicht. Dat richt zich op de werking van kwaliteit- en verantwoordingsystemen binnen bedrijven of instanties die bijvoorbeeld de veiligheid moeten borgen.

<sup>9</sup> Tweede Kamer, vergaderjaar 2010–2011, 32 500 XV, nr. 75, p. 2.

<sup>10</sup> Tweede Kamer, vergaderjaar 2010–2011, 32 500 XV, nr. 75, p. 11.

risicoanalyse werken eveneens door in onderhavig jaarplan bij het accentueren van taakvelden als het gaat om capaciteitsinzet.

Voor de Inspectie SZW is de versnelde risicoanalyse een momentopname en een eerste proeve van het maken van een risicoanalyse over al haar taakvelden heen. Dit instrument zal komende tijd verder worden ontwikkeld. Ook zal aansluiting plaatsvinden van risicoanalyses binnen de verschillende operaties op de inspectiebrede risicoanalyse. Door de risicoanalyses op het niveau van de operaties en op het niveau van de inspectie in lijn te zetten, gaat de Inspectie SZW werken vanuit het geheel naar de delen. De inspectie zal opnieuw een inspectiebrede risicoanalyse uitvoeren. Daarmee worden de uitkomsten van de versnelde risicoanalyse (van begin 2011) herijkt. Een nieuwe inspectiebrede risicoanalyse biedt daarmee een basis voor het jaarplan 2013 en voor een strategische agenda op de middenlange termijn. De inspectie werkt dat verder uit in een meerjaren strategisch plan. Dit plan geeft richting aan de toekomstige jaarplannen van de inspectie en vervolgens aan sector-, thema- en onderzoeksplannen. Ook hier wil de nieuwe Inspectie SZW te werk gaan vanuit het geheel naar de delen.

In de versnelde risicoanalyse speelden bij het bepalen van de belangrijke taakvelden de volgende afwegingen een rol:

- de maatschappelijke schade en onrust die ontstaat bij daling van het nalevingsniveau door vermindering of afwezigheid van toezicht;
- bijdragen aan de doelstellingen van het kabinet (waaronder de in 2011 met de Tweede Kamer afgesproken niveaus van naleving en het terugdringen van administratieve lasten voor bedrijven);
- de mate waarin binnen taakvelden goede alternatieven voor het toezicht zijn te organiseren (bijvoorbeeld certificering);
- de mate van zelfregulering in een branche en de volwassenheid van sectoren, inclusief aanwezige checks and balances.

Bij het bepalen van de mogelijke toezichtinterventies op de verschillende taakvelden kijkt de inspectie naar een combinatie van de grootte van de eventuele maatschappelijke schade en de kans dat risico's optreden. De volgende situaties zijn daarin te onderscheiden:

1. Een groot maatschappelijk effect en een grote kans dat het risico optreedt, vraagt stevige handhaving door de inspectie.
2. Een groot maatschappelijk effect, maar een kleine kans dat het risico optreedt, is gebaat bij zichtbaarheid van de inspectie op dat bepaalde taakveld.
3. Een gering maatschappelijk effect, maar een grote kans dat het risico optreedt, vereist risicoanalyse op het betreffende taakveld en het maken van afspraken met partijen.
4. Bij een gering maatschappelijk effect en een kleine kans dat het risico optreedt, is het voldoende een vinger aan de pols te houden door de ontwikkelingen in het taakveld nauwlettend te volgen.

De inspectie besteedt aandacht aan de sectoren en bedrijven waar de risico's voor veilig of eerlijk werk groot zijn en de eigen inspanning voor verbetering onvoldoende is. De uitdaging is daarbij steeds op de juiste manier op te treden. Waar mogelijk met preventie en voorlichting waardoor bedrijven en instellingen er zelf voor kiezen de regels te volgen. Maar als de wil ontbreekt, een waarschuwing geen effect heeft of als sprake is van grove overtredingen of recidive, worden bestuurs- of strafrechtelijk sancties opgelegd. Bovenstaande afwegingen hebben geleid tot een rangorde van taakvelden zoals in het schema hiernaast staat vermeld.

---

*De samenvoeging van inspecties past in de ontwikkeling naar de vorming van een compactere overheid.*

## Schema | Rangorde van de taakvelden

Taakvelden hogere score	Taakvelden gemiddelde score	Taakvelden lagere score
Illegale tewerkstelling (zie hoofdstuk 2)	Toezicht op bevorderen arbeidsparticipatie (zie hoofdstuk 4)	Tegengaan concurrentievervalsing door oneerlijke beloning (zie hoofdstuk 2)
Brzo inspecties (zie hoofdstuk 3)	Gerichte sector- en thema-aanpak arbeidsrisico's, inclusief arbomonitor (zie hoofdstuk 3)	Toezicht op inkomensvoorziening (zie hoofdstuk 5)
Arbeidsgerelateerde uitbuiting (zie hoofdstuk 2)	Ongevallen MHC en ARBO (zie hoofdstuk 3)	Fraude met arbeidsgerelateerde subsidies (zie hoofdstuk 2)
Slechte bedrijven ARBO (zie hoofdstuk 3)	Toezicht op informatieprocessen en dienstverlening sociale zekerheid (zie hoofdstuk 4)	Klachten ARBO (zie hoofdstuk 3)
(Toezicht op) Bestrijding uitkeringsfraude (zie hoofdstuk 5)	Onderzoeken op verzoek van de minister SZW (zie hoofdstuk 5)	

De Inspectie SZW omvat de domeinen arbeidsverhoudingen, arbeidsomstandigheden, participatie en re-integratie en inkomensvoorzieningen. In de hoofdstukken twee tot en met vijf van dit jaarplan komen deze vier domeinen aan de orde. Elk domein omvat meerdere van de taakvelden die in het schema staan benoemd. Zo gaat hoofdstuk twee over het domein arbeidsverhoudingen en omvat de taakvelden illegale tewerkstelling, arbeidsgerelateerde uitbuiting, oneerlijke beloning en fraude met arbeidsgerelateerde subsidies. Uit het schema blijkt dat de rangorde in taakvelden dwars door alle domeinen heen loopt.

Na uitvoering van de inspectiebrede risicoanalyse komt de Inspectie SZW tot de conclusie dat op geen enkel taakveld toezicht volledig achterwege dient te blijven. Wel kan de intensiteit van het toezicht op een aantal taakvelden worden teruggebracht. Toch moet de inspectie altijd een minimale monitoring blijven doen van nalevingsniveaus en doelbereik op alle taakvelden waar sprake is van ministeriële verantwoordelijkheid. Daarnaast is de conclusie getrokken dat door een integrale inzet van toezichtinterventies op de afzonderlijke taakvelden de effectiviteit nog verder kan worden vergroot. Hierbij moet worden aangetekend dat bovenstaande verdeling over de verschillende taakvelden een momentopname is. De ambitie van de inspectie is om de mensen en middelen daar in te zetten waar dat het meest maatschappelijke effect heeft. De maatschappelijke risico's kunnen op termijn verschuiven. De inspectie zal dit periodiek, op basis van een meerjaren strategisch plan, inzichtelijk maken.

De taakvelden en hun rangorde uit het schema zullen in de navolgende hoofdstukken worden uitgewerkt. Per taakveld wordt ingegaan op de risico's en wordt beargumenteerd waarom een taakveld een hogere, gemiddelde of lagere score heeft gekregen. Hoofdstuk zes ten slotte bevat een overzicht en de impact die eventuele verschuivingen hebben op de personeelscapaciteit.

## 1.6 Vorming van de Inspectie SZW

De Inspectie SZW gaat in 2012 van start. Samenvoeging van inspecties past in de ontwikkeling naar een compactere overheid. Het doel van de vorming van de Inspectie SZW is om het toezicht slimmer, effectiever en efficiënter te organiseren. Zo kan meer met minder worden bereikt. Dat zal gebeuren op basis van SZW-brede risicoanalyses. Tot de kerntaken van de nieuwe Inspectie SZW blijven behoren:

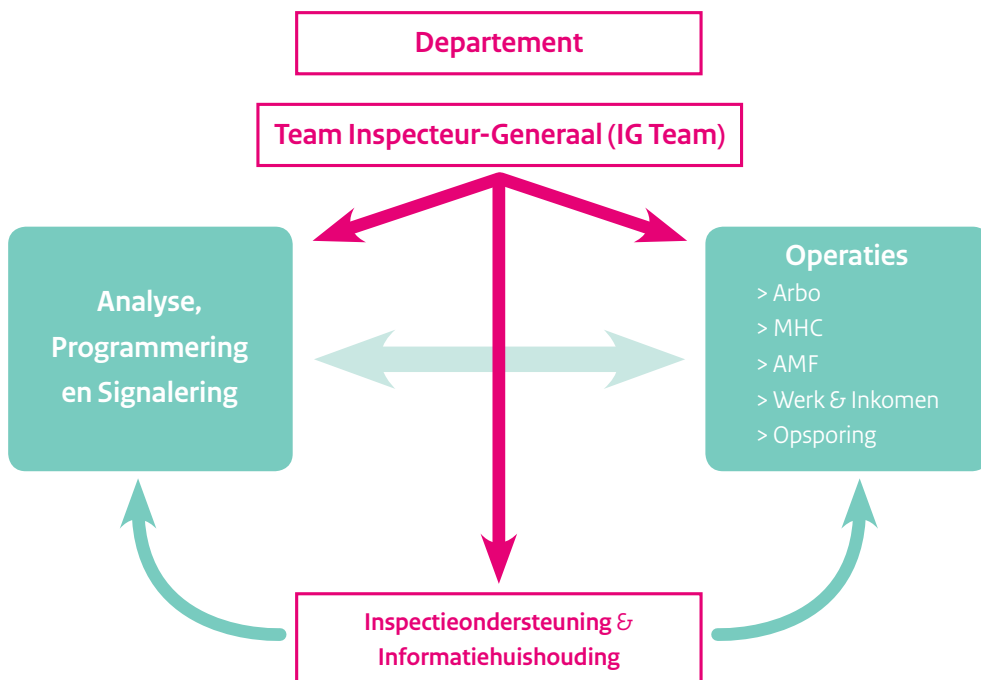
- *Toezicht houden* op naleving van regelgeving op het gebied van arbeidsomstandigheden en voorkomen van rampen met gevaarlijke stoffen. Toezicht houden op regelgeving over illegale tewerkstelling en minimumloon;

- *Onderzoek* doen naar de recht- en doelmatigheid (inclusief de doeltreffendheid) van de uitvoering van sociale zekerheidswetten door UWV, SVB, gemeenten en andere organisaties. Deze organisaties voeren deze wetten uit binnen het kader van de Wet Structuur uitvoeringsorganisatie werk en inkomen (SUWI). Een aspect betreft het toezicht op de handavingsinspanningen van instanties op het terrein van werk en inkomen;
- *Opsporen* onder aansturing van het Openbaar Ministerie van fraude, uitbuiting en georganiseerde criminaliteit binnen de keten van werk en inkomen. Hieronder vallen arbeidsuitbuiting, mensensmokkel en grootschalige fraude op het gebied van de sociale zekerheid;
- *Signaleren* van ontwikkelingen en risico's op het gebied van SZW naar belanghebbenden. Deze functie sluit aan bij de wens van het kabinet om leerpunten en informatie uit de handavingspraktijk onder de aandacht te brengen van bestuurlijk verantwoordelijken.

Inspecteurs zullen blijven inspecteren, onderzoekers blijven onderzoeken en recheurders blijven recheureren. Wat wél verandert, is dat verantwoordelijkheden op een ander niveau komen te liggen, waarbij meer accent wordt gelegd op besturing van de toezichttaken als één geheel. Zo wordt de gehele Inspectie SZW gestuurd door één IG-team. Er komen twee directies die inspectiebreed taken gaan vervullen.

De directie Analyse, Programmering en Signalering bundelt gelijknamige taken voor de gehele Inspectie SZW in plaats van uitvoering van deze taken door afzonderlijke directies. Deze bundeling geeft de inspectie één gezicht en biedt meer mogelijkheden voor een risicogerichte en flexibele inzet van inspectiecapaciteit over alle directies heen. De directie Inspectieondersteuning en Informatiehuishouding gaat eveneens inspectiebreed werken. Ook deze directie bundelt taken, die voorheen bij de afzonderlijke directies werden uitgevoerd. Naast het behalen van schaalvoordelen versterkt dit de kwaliteit van de informatiehuishouding en van de risicoanalyse. Deze bundeling van taken leidt tot een hoofdstructuur zoals in figuur 1 is weergegeven.

Figuur 1 | Hoofdstructuur Inspectie SZW



---

## *Het doel van de vorming van de Inspectie SZW is: het toezicht slimmer, effectiever en efficiënter organiseren.*

De nieuwe organisatie heeft een grote ambitie op het gebied risicogericht toezicht houden. Zoals in paragraaf 1.4 is aangegeven, is het belangrijkste doel daarvan om het toezicht slimmer te organiseren zodat met inzet van dezelfde middelen meer kan worden bereikt. Andere methoden van handhaving kunnen daarbij geschikter zijn dan de traditionele en bekende vormen.

Het versterken van de signaleringsfunctie is een goed voorbeeld waarop de inspectie innovatie inzet. Het gaat bij signalering om het binnen krijgen, interpreteren en doorgeven van signalen, waarmee de inspectie gevraagd en ongevraagd relevante bevindingen doorgeeft aan interne en externe belanghebbenden. Het signaleringsproces levert input voor gerichte inspecties of opsporingsonderzoeken (operationeel niveau) en voor programmering van onderwerpen en thema's (tactisch niveau).

Op strategisch niveau zullen gegevens uit verschillende domeinen met elkaar worden verbonden. Dat geeft de inspectie de mogelijkheid om de minister te adviseren over het behalen van de doelen, maar ook kan inzicht worden geboden in toekomstige risico's. Op termijn kan de inspectie een samenhangend beeld geven van de stand van zaken over het functioneren van het gehele sociale domein.

De Inspectie SZW wil zich hier nadrukkelijk verder in ontwikkelen, in samenwerking met de andere rijksinspecties. Inhoudelijke vakontwikkeling en innovatie zijn dan ook van groot belang voor alle onderdelen van de inspectie.



---

*Illegale arbeid en onderbetaling  
verdringen arbeidsaanbod uit de  
Europese Economisch Ruimte*

# 2

# Arbeids- verhoudingen

## 2.1 Beleidsuitgangspunten en bijdrage Inspectie SZW

Illegale arbeid en onderbetaling verdringen legaal arbeidsaanbod uit de Europese Economisch Ruimte (EER). Vaak gaan ze gepaard met het niet afdragen van belasting en premies sociale zekerheid. Door werknemers te weinig loon te betalen, te lang of onder slechte arbeidsomstandigheden te laten werken, bespaart een werkgever op de kosten. Hij kan zo goedkoper produceren dan een werkgever die wel de wetten naleeft. Door hier tegen op te treden, voorkomen we concurrentievervalsing en ondermijning van het sociale stelsel.

In de Fraudebrief aan de Tweede Kamer kondigt het kabinet een aantal maatregelen aan om fraude steviger aan te kunnen pakken.<sup>11</sup> Eén daarvan is het verhogen van de boetebedragen voor overtredingen van de Wet arbeid vreemdelingen (Wav) en de Wet minimumloon en minimumvakantiebijslag (WML). Aan bedrijven wordt bij de tweede overtreding naast de boete een preventieve last onder dwangsom opgelegd. Ook kan hen stillegging van werkzaamheden in het vooruitzicht worden gesteld. Als ze vervolgens voor de derde keer in de fout gaan, leidt dit tot daadwerkelijke stillegging van het werk of het innen van de dwangsom.

Tegelijk met de invoering van deze maatregelen in 2012, zal het matigingsbeleid worden aangepast. Opdrachtgevers krijgen geen boetebedrag opgelegd als blijkt dat zij zich voldoende hebben ingespannen om zich wetsconform te gedragen en aannemelijk kunnen maken dat hen voor de geconstateerde overtreding geen enkel verwijt treft. Indien de overtreding in mindere mate verwijtbaar is, dan wordt de boete verlaagd.

Het kabinet stelt voorwaarden aan de verlening van een vergunning aan arbeidsmigranten die niet afkomstig zijn uit de EER en geen kennismigrant zijn. Een werkgever krijgt pas een vergunning als hij kan aantonen dat hij geen werknemers uit Nederland of landen van EER heeft kunnen vinden. Een werkgever die een tewerkstellingsvergunning heeft gekregen moet ten minste het wettelijk minimumloon betalen. De te treffen maatregelen mogen de bevordering van de kenniseconomie niet in de weg staan, maar wel moet onderzocht worden of misbruik van de regeling kennismigranten plaatsvindt. Het kabinet kan eventueel nadere opleidingseisen stellen.<sup>12</sup> Voor werknemers uit Bulgarije en Roemenië geldt tot uiterlijk januari 2014 dat zij nog niet vrij zijn op de Nederlandse arbeidsmarkt.

In april 2011 heeft de minister van SZW, mede namens de ministers van Binnenlandse zaken en Koninkrijksrelaties en van Immigratie en Asiel, de Tweede Kamer per brief geïnformeerd over de voorgenomen maatregelen van het kabinet om de arbeidsmigratie uit Midden- en Oost-Europa in goede banen te leiden.<sup>13</sup> Het betreft maatregelen op het terrein van voorlichting, registratie, werk en handhaving van arbeidsregels, sociale voorzieningen, huisvesting, inburgering en terugkeer. Een aantal van deze maatregelen gericht op handhaving van arbeidsregels heeft betrekking op het taakveld van de Inspectie SZW. In het onderhavige jaarplan zijn deze maatregelen opgenomen en geeft de Inspectie SZW aan op welke wijze zij hier uitvoering aan geeft.

De Inspectie SZW houdt op het terrein van arbeidsverhoudingen toezicht op de naleving van de Wav, WML en de Wet allocatie arbeidskrachten door intermediairs (WAADI). Door bedrijven te controleren op illegale arbeid en onderbetaling bestrijdt de inspectie uitbuiting van werknemers, verdringing op de arbeidsmarkt en oneerlijke concurrentie tussen bedrijven. De inspectie richt zich op dié sectoren en bedrijven waar een

<sup>11</sup> Minister van SZW, Brief aan de TK, Aanpak fraude, maart 2011 (Kamerstuk 17050, nr. 403), p. 1-2.

<sup>12</sup> Regeerakkoord, Vrijheid en verantwoordelijkheid, september 2010 (Kamerstuk 32 417, nummer 15) p. 23.

<sup>13</sup> Minister van SZW, Brief aan de TK, Vrij verkeer werknemers uit de nieuwe lidstaten, april 2011 (Kamerstuk 29407, nr. 118).



hoog risico op wetsovertreding bestaat. Hiertoe maakt zij gebruik van risicoanalyse op sector- en op bedrijfsniveau. Ook zijn meldingen over vermoedelijke overtredingen aanleiding voor het instellen van een controle. Waar mogelijk wordt samengewerkt met andere toezichthouders en worden gegevens uitgewisseld waardoor de inspecties gerichter kunnen plaatsvinden.

In het kader van de preventieve aanpak heeft de inspectie jaarlijks contact met diverse brancheorganisaties waarbij onder meer gesproken wordt over de inspectieresultaten en de inzet van de branche zelf bij fraudebestrijding. Ook geeft de inspectie voorlichting aan zowel werkgeversorganisaties als aan individuele werkgevers. Daarnaast neemt de inspectie deel aan de voorlichtingscampagne van SZW “weet hoe het zit”, waarbij werkgevers onder andere worden geïnformeerd over het werken met buitenlandse arbeidskrachten, of waarbij aandacht wordt gevraagd voor goed werkgeverschap.

In het kader van de handhaving wordt indien de inspectie overtredingen constateert, een bestuurlijke boete opgelegd of eventueel ook een last onder dwangsom. Daar waar sprake is van fraude en georganiseerde criminaliteit volgt strafrechtelijke aanpak. Het gaat hierbij om georganiseerde of grootschalige arbeidsmarktfraude; illegale tewerkstelling, uitbuiting, georganiseerde uitkeringsfraude en fraude met arbeidsgerelateerde subsidies. Bij aanwijzingen die op arbeidsuitbuiting duiden wordt een melding aan het Expertisecentrum mensenhandel en mensensmokkel (EMM) gedaan en kan strafrechtelijk onderzoek worden verricht. De opsporingsonderzoeken die de Inspectie SZW verricht, gebeuren onder verantwoordelijkheid van het Functioneel Parket (FP) van het Openbaar Ministerie.

De Inspectie SZW ondersteunt samenwerkingspartners, andere ministeries en gemeenten op het gebied van criminaliteits-, risico- en digitale analyse. Bij gemeenten werkt zij op verzoek mee bij opsporing op het terrein van de Wet werk en bijstand (zie ook hoofdstuk vijf).

## 2.2 Trends en signalen

De Inspectie SZW strijdt tegen de uitbuiting van werknemers, onveilige werksituaties en illegale arbeid. Daarom wordt elk inspectieproject in 2012 gericht op de aanpak van:

- het verkrijgen van oneigenlijke toegang tot de arbeidsmarkt door zelfstandigen zonder personeel (zzp'ers);
- arbeidsgerelateerde uitbuiting;
- notoire overtreders;
- onderbetaling in het kader van de Wet Minimumloon en minimum vakantiebijslag (WML);
- onvolwaardige huisvesting van buitenlandse werknemers (inspecteurs geven signalen van mogelijke slechte huisvesting door aan gemeenten en aan de VROM-inspectie).

Bij de gecontroleerde bedrijven zijn in 2010 iets meer overtredingen van de WML en de Wav geconstateerd dan in 2009 (18 respectievelijk 17 procent).

---

*De inspectie richt zich op dié sectoren en bedrijven waar een hoog risico op wetsovertreding bestaat.*

Om de handhaving te versterken worden in 2011 verschillende wetswijzigingen bij de Tweede Kamer ingediend, waarmee de inspectie in de programmering van haar activiteiten rekening dient te houden. De wijzigingen worden naar verwachting in de loop van 2012 geïmplementeerd. De Wav, de WML en de WAADI zullen op belangrijke onderdelen gewijzigd worden, zoals:

- effectievere aanpak van malafide uitzendbureaus door invoering van registratieplicht voor uitzendbureaus in de WAADI en het mogelijk maken van gegevensuitwisseling met private partijen zoals de Stichting Normering Arbeid (SNA) en de Stichting Naleving Cao voor Uitzendkrachten (SNCU);
- verhoging van de boetebedragen in de Wav en de WML in het kader van de fraudeaanpak;
- verbetering van de handhavingsmogelijkheden WML door het in beslag kunnen nemen van administraties;
- de aanscherping van het migratiebeleid door herziening van de Wav waaronder de Kennismigrantenregeling.

Daarnaast zullen ook wijzigingen in verband met de implementatie van EU-richtlijnen (richtlijn illegale arbeid, invoering Blue Card) in 2012 in de handhavingpraktijk een plaats moeten krijgen.

Tabel 2 | Ontwikkeling van de naleving <sup>14</sup>

Naleving Arbeidsmarkt	2008	2009	2010
Wav boeterapporten	2.093	2.276	2.146
Wav processen-verbaal	16	17	16
WML boeterapporten	53	80	127
WML waarschuwing	11	39	70
Aantal (geconstateerde) illegaal tewerkgestelden	2007	2506	2397
Aantal (geconstateerde) onderbetaalden	429	540	564
Opsporing: Afgeronde strafrechtelijke onderzoeken naar georganiseerde illegale tewerkstelling	23	14	14
Opsporing: Afgeronde strafrechtelijke onderzoeken mensenhandel /arbeidsuitbuiting	2	2	6
Pseudo-zzp'ers*	248	426	280

\* Ruim 80 procent van de pseudo-zzp'ers is afkomstig uit Bulgarije. Dit percentage is de afgelopen drie jaar nagenoeg hetzelfde gebleven.

Tabel 3 | Arbeidsmigratie <sup>15</sup>

Trendcijfers Arbeidsmarkt en migratie	2008	2009	2010
Aantal verstrekte tewerkstellingsvergunningen	15.584	13.688*	13.759*
Meldingen Notificaties '3e-landers' Bulgaren en Roemenen	1.536	1.804	2.242
Genotificeerde personen '3e-landers' Bulgaren en Roemenen	6.309	7.271	9.745
Kennismigranten 1e aanvraag		5.450	5.880
Verblijfsvergunningen voor Studie 1e aanvraag	9.318	10.180	10.530

\* Dit betrof vooral Roemenen, Chinezen, Indiërs en Bulgaren, in die volgorde.

<sup>14</sup> Arbeidsinspectie, Jaarverslag 2010, mei 2011 en SIOD, Jaarverslag 2010, mei 2011.

<sup>15</sup> Inspectie SZW i.o., Jaarplan 2011, december 2010.

## 2.3 Risico's en prioriteiten

Naar aanleiding van de versnelde risicoanalyse heeft de inspectie besloten de capaciteit voor de handhaving van de WML te reduceren. Door de wet zodanig te wijzigen dat de handhavingsmogelijkheden worden verbeterd kan het handhavingsniveau op peil worden gehouden. Verder blijkt uit deze risicoanalyse dat meer overtredingen bestuursrechtelijk worden afgedaan en dat sinds het vrije verkeer van werknemers uit de MOE-landen minder constructies aangetroffen worden.

In 2010 is extern onderzoek verricht naar illegale tewerkstelling. Hieruit blijkt dat de inspectie een goed beeld heeft van de sectoren waarin illegale tewerkstelling voorkomt, de nationaliteiten van degenen die illegaal tewerkgesteld zijn en bestaande en nieuwe fenomenen van illegale tewerkstelling.

Voor 2012 zijn op basis van genoemde gezamenlijke risicoanalyse de volgende prioritaire sectoren benoemd: land- en tuinbouw, bouw, schoonmaak, intermediairs, horeca, detailhandel en autobedrijven. De verdeling van de beschikbare inspectiecapaciteit wordt onder meer bepaald door de mate waarin ondernemingen uit een bepaalde sector gevestigd zijn in een bepaald geografisch gebied. Daarnaast speelt ook (voorgenomen) beleid een rol. Zo leidt het voornemen van de minister van SZW, om het aantal verleende tewerkstellingsvergunningen voor arbeid in sectoren zoals de land- en tuinbouw terug te dringen, ertoe dat de Inspectie SZW in 2012 meer inspectie- en opsporingscapaciteit dan voorgaande jaren inzet in de sector land- en tuinbouw. Dit om te voorkomen dat werkgevers vacatures opvullen door illegale arbeid.

In het Regeerakkoord is aangegeven dat het kabinet de controle op arbeids- en kennismigranten zal intensiveren. Daarom gaat de Inspectie SZW, naast sectorgerichte inspecties, meer inspecties verrichten op risicovolle doelgroepen. In 2012 hebben de volgende doelgroepen prioriteit: werkgevers die buitenlandse studenten, stagiairs en kennismigranten laten werken. Deze werkgevers worden geselecteerd voor inspectie door gegevens van diverse instanties zoals de Belastingdienst, UWV en de Immigratie- en Naturalisatiedienst naast de gegevens van de Inspectie SZW te leggen.

Om schijnzelfstandigheid tegen te gaan, besteedt de Inspectie SZW altijd aandacht aan werkgevers die werken met zzp'ers. Het bestaande beleid van gegevensuitwisseling met de Belastingdienst over vooral Bulgaarse en Roemeense zzp'ers, is uitgebreid met afspraken over zzp'ers uit alle landen uit Midden- en Oost-Europa. Ook met de IND zijn afspraken gemaakt over het uitwisselen van gegevens betreffende buitenlandse zzp'ers.

De uitkomsten van pilot-inspectieprojecten die in 2011 worden uitgevoerd, kunnen aanleiding zijn om deze projecten in 2012 voort te zetten. Het gaat hierbij om arbeidsmarktfraude in de zorg en om fraude met burgerservicenummers.

In het kader van de aanpak van malafide uitzendbureaus treedt in 2012 de registratieplicht in werking op grond waarvan een ieder die zich bezig houdt met het uitzenden van arbeid zich als zodanig moet registreren bij de Kamer van Koophandel. De Inspectie SZW houdt toezicht op de naleving hiervan en beboet zowel de uitlener die zich niet heeft geregistreerd als de inlener die met een niet-geregistreerde onderneming in zee is gegaan. In beginsel wordt binnen elk inspectieproject aandacht besteed aan de naleving van de registratieplicht. Een andere maatregel is het creëren van de mogelijkheid van gegevensuitwisseling tussen de Arbeidsinspectie en private partijen zoals de SNA en de SNCU. De SNA kan op basis van de verstrekte gegevens zelf maatregelen tegen de overtreders treffen in het kader van hun certificering. De SNCU kan op basis van de verstrekte gegevens gericht controleren op naleving van de cao.

De bestrijding van arbeidsuitbuiting is een belangrijk speerpunt voor de Inspectie SZW. Het is de meest extreme variant van arbeidsmarktfraude en daarom wordt dit met prioriteit aangepakt in samenwerking met de Vreemdelingenpolitie en de Koninklijke Marechaussee. Bij arbeidsuitbuiting gaat het om meer dan slecht werkgeverschap. Het betreft een combinatie van ernstige en vaak onmenselijke situaties die zich op de werkvloer kunnen voordoen, en het bestaat veelal uit een stapeling van overtredingen van ondermeer arbeidsomstandigheden, arbeidstijden, minimumloon, zwart loon en fysiek geweld.



---

*De bestrijding van arbeidsuitbuiting  
is een belangrijk speerpunt voor de  
Inspectie SZW.*

In 2012 verwacht de Inspectie SZW 35 verdachten van arbeidsuitbuiting over te dragen aan het OM. Daarbij ligt de focus op de arbeidsuitbuiting in de sectoren die zijn geselecteerd met behulp van de risicoanalyse. In verband met de door het kabinet gewenste beleidsprioriteiten van de BOD-en schenkt de Inspectie SZW bij de uitvoering van onderzoeken arbeidsuitbuiting specifieke aandacht aan het afnemen van crimineel vermogen en de aanpak van faciliteerders voor georganiseerde criminaliteit.<sup>16</sup>

Criminele faciliteerders vormen de schakel tussen de illegale en legale praktijk en stellen fraudeurs en georganiseerde criminelen in staat illegale activiteiten op te zetten en voort te zetten. Faciliteerders kunnen zowel bewust als onbewust deelnemen aan het plegen van strafbare feiten. Zij kunnen boekhouders zijn, maar ook zogeheten 'katvangers' en tussenpersonen voor de entree tot Nederland en bemiddelingsbureaus voor het vinden van werk. De Inspectie SZW richt zich bij de aanpak van zijn onderzoeken op deze faciliteerders.

## 2.4 Producten en activiteiten

### Producten in 2012 van de Inspectie SZW op het terrein arbeidsverhoudingen

De Inspectie SZW levert in 2012 de volgende producten:

- 7.500 inspecties waarbij 9.500 werkgevers worden geïnspecteerd;
- 75 meldingen georganiseerde arbeidsmarktfraude aan de opsporing binnen de inspectie, waarvan 25 meldingen met een component arbeidsgelateerde uitbuiting (deze worden tevens gemeld aan EMM);
- 250 signalen aan UWV en belastingdienst na constatering overtreding Wav;
- 2100 boeterapporten Wav, WML en WAADI;
- 50 waarschuwingen WML;
- 150 rapporten van bevindingen aan de IND;
- 90 verdachten van illegale tewerkstelling en overige arbeidsmarktfraude worden overgedragen aan het Functioneel Parket; waarvan ongeveer 35 verdachten voor arbeidsuitbuiting;
- € 5 miljoen ontneming onrechtmatig verkregen voordeel.

### Inspecties

Op het terrein van arbeidsverhoudingen worden de handhavingsactiviteiten van de Inspectie SZW uitgevoerd binnen de kaders van:

- Meldingen: Waar mogelijk worden deze binnen de landelijke projecten opgepakt. Daarnaast heeft de Inspectie SZW capaciteit gereserveerd voor meldingen die betrekking hebben op een sector waar geen inspectieproject loopt.
- Een doorlopend inspectieprogramma: hierin zijn sectoren opgenomen waar de inspectie al meerdere jaren inspecties verricht en waarvan de problematiek op het gebied van de arbeidsmarkt bekend is.
- Landelijke projecten: voor deze inspectieprojecten bekijkt de inspectie jaarlijks wat de meest geschikte inzet van handhavingsinstrumenten is, mede gelet op politieke of beleidsmatige ontwikkelingen in een sector, zoals bijvoorbeeld de uitzendsector.
- Regionale projecten; als er sprake is van regionale of lokale problematiek wordt hierop door een of meerdere inspectieteams geïnspecteerd.
- Complexe onderzoeken. Deze onderzoeken zijn fors van omvang en langlopend. Een speciaal onderzoeksteam zal die onderzoeken uitvoeren.
- Interventieteams of andere samenwerkingsverbanden; interventieteams zijn samenwerkingsverbanden tussen de Belastingdienst, UWV, gemeenten, de Inspectie SZW, de Sociale Verzekeringsbank en het Openbaar Ministerie. Door gezamenlijke risicoanalyse en inspecties dragen de betreffende instanties bij aan de vermindering van inspectiedruk bij ondernemingen. Bovendien kan effectiever worden opgetreden tegen geconstateerde fraude.

<sup>16</sup> Onder 'afnemen' wordt in dit verband zowel de strafrechtelijke ontnemingmaatregel, schadevergoedingen aan slachtoffers als inbeslagnames verstaan, het opleggen van boetes door andere organisaties als ook het in de belastingheffing betrekken van crimineel verkregen inkomsten.

- Opsporingsonderzoeken; het ministerie van SZW legt de concrete afspraken over het aantal bij het OM over te dragen verdachten in een handhavingsarrangement met het OM vast.

De door de Inspectie SZW geleide interventieteams zijn in 2012 gericht op het bestrijden van arbeidsmarkt-, belasting- en sociale zekerheidsfraude in de sectoren schoonmaak en land- en tuinbouw. In de laatstgenoemde sector richt een team zich specifiek op de champignonteelt. In het Westland is al jaren een interventieteam actief. In 2011 wordt de inzet vanuit de Inspectie SZW geïntensiveerd en ook Arbeidstijden- en Arbeidsomstandigheden krijgen in dit verband aandacht. De Inspectie SZW maakt een netwerkanalyse, op basis waarvan relaties tussen frauduleuze ondernemingen en personen inzichtelijk kunnen worden gemaakt en kunnen worden aangepakt. Op basis van de resultaten van deze aanpak wordt eind 2011 besloten of en in welke vorm het Westland Interventieteam haar werkzaamheden voortzet.

De Inspectie SZW neemt ook deel aan interventieteams geleid door de Belastingdienst of gemeenten. Zo zijn er bijvoorbeeld teams gericht op de huisvesting van MOE-landers. Als binnen deze aanpak ook ondernemingen worden gecontroleerd, speelt de Inspectie SZW hierbij een belangrijke rol.



Onderzoeken, waarbij sprake is van een internationaal georganiseerd verband, pakt de Inspectie SZW op in samenwerking met Europol. De Inspectie SZW gaat als pilot in 2012, met één of meerdere bronlanden van slachtoffers van arbeidsuitbuiting, deel uitmaken van een Joint Investigation Team (JIT). De Inspectie SZW verwacht zo een effectieve bijdrage te leveren aan de bestrijding van criminaliteit en overlast in de grote steden.<sup>17</sup>

### **Meldingen**

De Inspectie SZW heeft met diverse werkgevers- en werknemersorganisaties afspraken gemaakt over het doen van meldingen indien onderbetaling en/of illegale arbeid wordt vermoed. Ook individuele werkgevers en werknemers doen geregeld meldingen. Jaarlijks ontvangt de inspectie ongeveer 1.400 meldingen. Deze meldingen zullen ook in 2012, voor zover er inspectiecapaciteit beschikbaar is, in beginsel allemaal worden gecontroleerd.

### **Bijzondere aandachtsgebieden**

Momenteel lopen in Nederland diverse grote infrastructurele projecten, zoals de bouw van energiecentrales in de Eemshaven en de aanleg van de Tweede Maasvlakte. Voor deze projecten worden op grote schaal werknemers ingezet, ook vanuit het buitenland. De Inspectie SZW geeft voorlichting aan opdrachtgevers en aannemers in deze projecten. Waar mogelijk gebeurt dit samen met de Belastingdienst. Ook vindt in de Eemshaven met enige regelmaat overleg plaats met de opdrachtgevers over de te hanteren regels en procedures bij het invullen van de arbeid om illegale arbeid, onderbetaling en ongezonde arbeidsomstandigheden te voorkomen.

### **Risicomodel arbeidsuitbuiting**

Signalen van arbeidsuitbuiting worden bij verschillende instanties niet altijd herkend of uitgewisseld. In 2010 is daarom gestart met de ontwikkeling van een risicomodel arbeidsuitbuiting. In een risicomodel worden op basis van bepaalde kenmerken ondernemingen geselecteerd waarvan wordt verwacht dat zij een verhoogd risico hebben op regelovertreding. De Inspectie SZW test het model in de proeftuinen Zuid-Holland-Zuid en Brabant Zuid-Oost en wil het vervolgens landelijk invoeren.

### **Aanpak mensenhandel**

Het ondersteunen van de slachtoffers van arbeidsuitbuiting is belangrijk. De Inspectie SZW werkt daarin samen met organisaties als CoMensha en BlinN. Het voorhanden hebben van grootschalige opvang voor de (groepen) slachtoffers arbeidsuitbuiting blijft daarbij een aandachtspunt. De Inspectie SZW gaat misbruik van de verblijfsregeling voor slachtoffers van arbeidsuitbuiting tegen. Daartoe worden de aanbevelingen overgenomen van de interdepartementale werkgroep 'Tegengaan misbruik Bg'. In samenwerking met buitenlandse opsporingsdiensten en Europol zet de Inspectie SZW in 2012 de strijd voort tegen deze criminele ronsselpraktijken, bijvoorbeeld door burgers uit bronlanden met folders, via internet en televisie te informeren over de rechten en plichten die zij in Nederland hebben als werknemers.

### **'Proeftuinen uitbuiting'**

In de regio's Zuid-Holland-Zuid en Brabant Zuid-Oost is de Inspectie SZW deelnemer aan de zogenoemde 'proeftuinen uitbuiting'. Speerpunten van de proeftuin Zuid-Holland-Zuid betreffen uitzendbureaus, de schoonmaakbranche en Chinese horeca. Voor Brabant Zuid-Oost betreft de speerpunt de land- en tuinbouw. Verder participeert de Inspectie SZW samen met de Koninklijke Marechaussee en het Landelijk Parket in de proeftuin The Wall. Dit programma richt zich op de landelijke en integrale bestrijding van Chinese mensenhandel en -smokkel. In dit programma wordt op basis van beschikbare intelligence de keuze gemaakt voor een strafrechtelijke of bestuurlijke aanpak. In de loop van 2012 wordt deze proeftuin afgerond.

---

<sup>17</sup> Minister van Veiligheid en Justitie, Brief aan de TK, Taakuitvoering bijzondere opsporingsdiensten, maart 2011 (Kamerstuk 32 715, nummer 1).



---

De kwaliteit van de arbeid is stabiel;  
de meeste werknemers zijn tevreden  
over hun arbeidsomstandigheden



# 3

## Arbeids- omstandigheden

## 3.1 Beleidsuitgangspunten en bijdrage Inspectie SZW

Het kabinet kiest voor maatregelen om zo veel mogelijk mensen naar vermogen te laten deelnemen aan de samenleving. Doel is om mensen perspectief te geven op werk, om arbeidsongevallen en beroepsziekten zoveel mogelijk te voorkomen en ziekteverzuim en Wia-instroom zo laag mogelijk te houden. Duurzame inzetbaarheid is gegeven de demografische ontwikkeling van belang voor de toekomstige arbeidsmarkt.

Het kabinet vindt het bestuurlijk aanpakken van overtreders sneller en duidelijker dan de aanpak via het strafrecht.<sup>18</sup> Het kabinet wil de bestuursrechtelijke aanpak bevorderen en wil daarnaast ook de 'last onder dwangsom' effectiever inzetten. Bij herhaalde overtreding wordt dan niet alleen een verhoogde boete opgelegd maar ook een dwangsom verbeurd verklaard. Ook wil het kabinet de mogelijkheid van stillegging van werkzaamheden verruimen. Het kabinet wil een inspectievakantie voor die bedrijven die zelf verantwoordelijkheid nemen en meerdere jaren geen overtredingen hebben begaan. Daartoe behoren de bedrijven die werk maken van het toepassen van de arbocatalogus. In 2010 viel 51 procent van de werknemers onder de werking van een arbocatalogus.

Bedrijven die werken met grote hoeveelheden gevaarlijke stoffen die onder het Besluit risico's zware ongevallen (Brzo 1999) vallen, worden ongewijzigd intensief geïnspecteerd omdat de gevolgen van een ongeval bij een Brzo-bedrijf maatschappelijk ontwrichtend kunnen zijn. Het toezicht op bedrijven die in verband met gevaarlijke stoffen een Aanvullende risico-inventarisatie en evaluatie (Arie) moeten maken - een 'nationale kop' op Europese regelgeving - wordt wel geëxtensiverd en beëindigd zodra de regeling is afgeschaft. Dat toezicht wordt daarna onderdeel van gewone arbo-inspecties. De inspectiefrequentie van één keer per twee jaar blijft gehandhaafd totdat de arbozorg en de Risico-inventarisatie en evaluatie (RI&E) inclusief de aanvulling met risico's en maatregelen in verband met gevaarlijke stoffen op orde is.

## 3.2 Trends en signalen

De arbeidsomstandigheden in ons land zijn naar verhouding goed. Nederland behoort in Europa tot de beste landen als het gaat om het beheersen van de klassieke risico's als machineveiligheid, valgevaar en omgaan met gevaarlijke stoffen. Bij risico's als werkdruk, arbeidsgebonden verzuim en agressie en geweld blijft ons land achter.<sup>19</sup>

Grotere bedrijven scoren beter op naleving dan de kleinere, blijkt uit onderzoek van de inspectie. De trend in de periode 2006-2010 geeft voor het algemene arbobeleid een lager nalevingsniveau te zien, namelijk een daling van 60 procent naar 54 procent.

De Arbobalans 2010 meldt de volgende trends.<sup>20</sup>

- De kwaliteit van arbeid is stabiel; de meeste werknemers zijn tevreden over hun arbeidsomstandigheden.
- Werkdruk en werkstress veroorzaken veel werkgerelateerd verzuim; werkgevers nemen nog onvoldoende maatregelen om dit tegen te gaan.

<sup>18</sup> Minister van SZW, Brief aan de TK, Aanpak fraude, maart 2011 (Kamerstuk 17050, nr. 403), p. 5.

<sup>19</sup> Foundation for the improvement of living conditions, Fourth and Fifth European Working Conditions Survey, Dublin 2007 / 2010.

<sup>20</sup> TNO, Arbobalans, 2010. Kamerstuk 25883 nr.185.

- Tijd- en plaatsonafhankelijk werken leidt tot meer overwerk, hogere tijdsdruk en meer taakeisen maar ook met meer autonomie en meer uitdaging in het werk.
- Niet willen en kunnen doorwerken gaat samen met hogere fysieke en ergonomische belasting en met meer psychosociale en emotionele belasting.
- Verbreding van het productaanbod van arbodiensten heeft niet geleid tot inkopen van meer arbozorg bij arbodiensten. Werkgevers nemen vooral de wettelijk verplichte arbozorg af.
- Veel werknemers hebben een ongezonde leefstijl; vooral in de sector vervoer en communicatie. De effecten hiervan zijn op de werkvloer merkbaar.
- Op het terrein van gevaarlijke stoffen is de trend naar verdere uitbesteding van onderhoud van belang. Het behoud van kennis over de eigen installatie kan hierdoor een punt worden dat extra aandacht vraagt.

Wat de positie van zpp'ers in de Arboret betreft, is wijziging voorzien in het kabinetsstandpunt over het SER-advies hierover. De inspectie zal de handhaving naar deze groep aanpassen aan de nieuwe wettelijke eisen.

Tabel 4 | Trendcijfers

Trendcijfers	2007	2008	2009	2010
Wia instroom (CBS)	22.130	24.920	29.220	34.800
Ziekteverzuim (CBS)	4,4%	4,4%	4,6%	4,4%
Arbeidsongevallen met verzuim (TNO)	219.000	230.000	218.000	218.000
Beroepsziekten (meldingen bij NCvB)	5.974	6.952	9.856	6.367
Gemelde ongevallen Brzo-/Arie-bedrijven bij Arbeidsinspectie	42	31	31	27
Netto arbeidsdeelname in % tussen 55-65 jaar (CBS, statline)	43,5%	46,3%	47,9%	48,7%

Op basis van onderzoek van onder andere het CBS en de Stichting Consument en Veiligheid is bekend dat in Nederland op jaarbasis naar schatting 220.000 ongevallen plaatsvinden die te maken hebben met arbeid, en waarvan circa 80.000 met letsel waarbij spoedeisende hulp noodzakelijk is. Bij de Arbeidsinspectie komen jaarlijks zo'n 2.700 - 3.000 meldingen binnen van ernstige ongevallen tijdens het werk, die hebben geleid tot ziekenhuisopname, blijvend letsel of de dood. Tussen de 80 en 100 arbeidsongevallen hebben een dodelijke afloop. Nederland neemt Europees gezien met het aantal ongevallen ten opzichte van de omvang van de bedrijvigheid een middenpositie in.

### 3.3 Risico's en prioriteiten

De Inspectie SZW heeft op haar taakveld arbeidsomstandigheden een risicoanalyse uitgevoerd. Op grond daarvan is besloten om de inzet op onderzoek van klachten en ongevallen te verminderen, door de criteria voor het in behandeling nemen aan te scherpen. Bezien wordt wanneer en hoe (naar verwachting in de loop van 2012) dit zijn beslag kan krijgen.

Verder wordt de sectoraanpak en arbomonitor gedesintensiveerd. Er blijven minder prioritaire sectoren over dan de huidige achtten en ook binnen die prioritaire sectoren wordt de aandacht selectiever gericht. De tijd besteed aan monitoronderzoeken zal vanaf 2012 met vijftig procent worden teruggebracht, de frequentie van rapportages zal daarop worden aangepast.

#### Model voor de risicoanalyse naar sectoren en soorten risico's

Na de sectoroverstijgende risicoanalyse maakt de inspectie keuzes op basis van de risicoanalyse op de werkvelden. Tot voor kort gebeurde dat op het terrein van arbeidsomstandigheden voornamelijk met een model op basis van schattingen en inzichten van experts over risico's en naleving. In de afgelopen jaren zijn echter belangrijke stappen gezet in de verscherping van de risicoanalyse door bronbestanden van diverse onderzoeken aan elkaar te koppelen en beter te benutten. Resultaat hiervan is het zogenaamde Datawarehouse Arbo, dat inzichten bevat in de blootstelling aan gezondheids- en veiligheidsrisico's en het

nalevingsniveau van de wetgeving. De inspectie hanteert het 'ArbeidsInspectie RisicoAnalyse model' (AIRA-model) om, op basis van genoemde gegevens, sectoren te prioriteren. De hoogste prioriteit krijgen sectoren waar de blootstelling aan risico's groot is en de naleving slecht. De afgelopen jaren is op basis van de uitkomsten van de toepassing van het AIRA gewerkt met achttien prioritaire sectoren.

### Selectie van bedrijven

Bovenstaande aanpak leidt tot prioritering op sectorniveau. Daarna is verdergaande selectie nodig: welke bedrijven binnen die sector of subsector krijgen een inspectie? De inspectie hanteert daartoe een systeem met bevindingen van eerdere inspecties het 'Selectief Toezicht Arbeidsinspectie' model (STA). In dat model krijgen bedrijven een rood, oranje of groen label. De kleur die de inspecteur heeft gegeven, bepaalt of een bedrijf op korte termijn weer een bezoek krijgt. 'Groene' bedrijven krijgen de komende twee jaar geen bezoek. Ook bedrijven met een OHSAS 18001 certificaat (internationale standaard voor de beheersing van de gezondheid en veiligheid op de werkplek) worden niet meer geïnspecteerd, tenzij er signalen binnenkomen.

Met 'Inspectieview', het gezamenlijke ICT-systeem van de rijksinspectiediensten dat informatie over de handhavingresultaten bevat, komen bedrijven die op opvallend veel terreinen de wetten niet naleven in beeld. De Inspectie SZW is al aangesloten op dit systeem en is betrokken bij de ontwikkeling. Naar verwachting zijn eind 2011 alle rijksinspectiediensten aangesloten. Vanaf dan kunnen signalen van andere toezicht-houders de selectie ondersteunen.

---

*Na de sectoroverstijgende risicoanalyse maakt de inspectie keuzes op basis van de risicoanalyse op de werkvelden.*



### **Toezichtmodel Brzo 1999 voor typering risico's binnen Brzo-bedrijven**

De inspectieplanning voor het Besluit risico's zware ongevallen 1999 (Brzo 1999) gebeurt op basis van een toezichtmodel over de veiligheidssituatie van Brzo-inrichtingen. Met behulp van het toezichtmodel wordt het aantal inspectiedagen en daarmee de toezichtlast op de locatie per individuele inrichting bepaald. Het Brzo 1999 heeft als uitgangspunt dat bij veiligheidsrapportageplichtige inrichtingen jaarlijks één inspectie wordt gehouden, tenzij het bevoegd gezag op grond van een systematische evaluatie van de gevaren een afwijkend inspectieprogramma heeft vastgesteld. De uitkomst van het toezichtmodel wordt vertaald naar meerjareninspectieprogramma's, de jaarplanning en tot slot de inspectie.

### **De prioriteiten in de sectoren**

Voor 2012 heeft de Inspectie SZW de risicoanalyse en prioriteitstelling herijkt. Dit leidt tot een aangescherpt overzicht van prioritaire sectoren en thema's. Daarnaast kan binnen een aantal sectoren voortaan scherper worden ingezoomd op subsectoren waar de grootste risico's zijn; bijvoorbeeld binnen Openbaar Bestuur op politie, brandweer en justitiële inrichtingen.

Er is voor 2012 besloten tot een gedifferentieerdere vorm van aanpak van prioritaire sectoren. Er komt een brede aanpak met inzet van meerdere instrumenten voor de complexe arboproblematiek en een smalle aanpak met alleen inspecties voor eenvoudiger arboproblematiek.

#### *a. Prioritaire sectoren met een complexe problematiek*

Voor iedere sector wordt er een strategie ontwikkeld die zowel inspectie en handhaving, algemene voorlichting en maatwerkvoorlichting voor specifieke doelgroepen omvat. Ook overleg en afstemming met sectororganisaties en andere toezichthouders zijn erin opgenomen.

Deze prioritaire sectoren zijn:

- gezondheidszorg;
- bouw (bouwnijverheid & utiliteitsbouw, afbouw, installatie en onderhoud);
- grond-, weg- en waterbouw;
- metaal;
- op-, overslag en logistiek;
- aardolie, chemie, kunststof en rubber;
- asbestverwijdering.

In 2012 zet de inspectie zwaar in op de asbestsector. Ze doet dat samen met de ketenpartners (VROM-inspectie, Openbaar Ministerie en gemeenten). Er zal sprake zijn van een alerte en stevige handhaving met een accent op het aanpakken van illegaliteit en criminaliteit. Illegaliteit kan worden aangepakt omdat de inspectie via haar Bijzondere Opsporingsdienst tot een beter zicht komt op illegale bedrijven die in deze sector opereren. Wanneer geëigend, worden misstanden strafrechtelijk aangepakt door de Inspectie SZW. Er komt een scherpe focus op veelovertreeders. Inzet is ook om sneller en steviger op te treden tegen slecht functionerende certificerings- en keuringsinstellingen.

#### *b. Prioritaire sectoren met een minder complexe problematiek, waarin volstaan wordt met actieve inspectieprojecten*

Het gaat in deze sectoren om te weinig structurele zorg voor de arbeidsomstandigheden, bijvoorbeeld omdat ze besparen op kosten.

Het gaat om:

- onderwijs (subsectoren zoals praktijklokalen);
- glastuinbouw en champignonteelt;
- hout, timmer en meubel en bouwmaterialen;
- sociale werkvoorziening;
- vlees en zoetwarenindustrie;
- mobiliteit (garages, benzinstations);
- afval en recycling;
- openbaar bestuur (vooral de diensten met grote risico's: justitiële inrichtingen, brandweer en politie).

## Sectoroverstijgende prioritaire thema's

Naast prioritaire sectoren is er ook een aanpak via prioritaire thema's.

### a. Thema Gevaarlijke stoffen

De Europese arbeidsinspecties hebben in 2010 en 2011 samen een informatie- en handhavingcampagne over werken met gevaarlijke stoffen uitgevoerd in kleine en middelgrote bedrijven. In 2012 volgen de inspecties die onderdeel uitmaken van deze campagne.

### b. Thema Ioniserende straling

Omgang met stralingsbronnen in de zorg, de bouw en de industrie blijft in 2012 een thema dat specifiek aandacht krijgt.

### c. Thema Markttoezicht op productwetgeving

De inspectie houdt markttoezicht op professionele machines, persoonlijke beschermingsmiddelen, containers, liften, drukvaten van eenvoudige vorm, drukapparatuur, explosieveilig materieel en elektrotechnische producten. Markttoezicht op productwetgeving omvat in 2012:

- toezicht naar aanleiding van ongevalonderzoek, waarin constructie- of materiaalfouten aan arbeidsmiddelen een factor lijkt te zijn geweest;
- onderzoek op verzoek van Europese partners bij een fabrikant in Nederland;
- onderzoek naar aanleiding van klachten van derden.

### d. Agressie en geweld tegen werknemers in publieke functies

Steeds meer hebben werknemers in de 'publieke ruimte' te maken met agressie en geweld. Dat is een toenemend maatschappelijk probleem. In een aantal sectoren waarin dat probleem aan de orde is zal met behulp van het instrumentarium dat recent is ontwikkeld, zowel worden geïnspecteerd en gehandhaafd, als voorlichting worden gegeven.

## Veelovertreeders

Bijzondere aandacht wordt gegeven aan veelovertreeders, die bewust en notoir de regelgeving niet naleven. Dit is in lijn met de uitgangspunten van het regeerakkoord. Daarom zullen bedrijven die regelmatig de wetgeving overtreden hinderlijk worden gevolgd en er zal hard tegen worden opgetreden.

## Prioriteiten binnen het Brzo-toezicht

Op basis van de risicoanalyse zijn voor 2012 de volgende prioriteiten vastgesteld:

- preventieve periodieke inspecties in Brzo-bedrijven;
- beoordelingen van Veiligheidsrapporten;
- ongevalonderzoeken;
- het project 'Onderhoudstops' 2010-2012.

Het accent in het toezicht komt op:

- de toetsing van de veiligheidscultuur;
- de risicoanalyse en de uitwerking in beheerssysteem en maatregelen;
- de zorgplicht betreffende installaties en drukapparatuur;
- de blootstelling aan gevaarlijke stoffen (te meten bij selectie Brzo-bedrijven);

Verder is de inspectie zich in het bijzonder op dit werkveld bewust van de noodzaak aandacht te hebben voor het terugdringen coördinatielast binnen de samenwerking tussen toezichthouders.

## Prioriteiten binnen onderzoeken arbeidsongevallen en klachten, meldingen en verzoeken

### Arbeidsongevallen

Ongevalonderzoeken vragen veel inspectiecapaciteit. Daarom zijn we voornemens in 2012 selectiever met meldingen om te gaan. Vooral meldingen die het vermoeden doen rijzen dat er sprake is van een ernstige overtreding zullen worden onderzocht. Met een verkort onderzoek wordt bepaald of uitgebreider onderzoek noodzakelijk is. Met deze maatregelen is meer efficiency mogelijk, zonder de doelstellingen van het ongevalonderzoek door de inspectie aan te tasten.

---

*Vooral meldingen die het vermoeden doen rijzen dat er sprake is van een ernstige overtreding zullen worden onderzocht.*



#### *Klachten*

Werknemers, hun gezinsleden, ondernemingsraden en vakbonden kunnen met hun klachten bij de Arbeidsinspectie terecht. Klachten van niet direct betrokkenen worden gezien als 'tips' voor mogelijke misstanden. Deze klachten pakken we op als er sprake lijkt te zijn van een ernstige overtreding of ernstige risico's.

#### *Meldingen en verzoeken*

Bij het verwijderen van asbest, het verrichten van duikarbeid en het werken met biologische agentia voert de Inspectie SZW activiteiten uit op basis van verplichte meldingen. Op grond van verzoeken tot ontheffing van permanente nachtarbeid, kinderarbeid, het werken met vluchtige organische stoffen, het gebruik van bijzondere liften of het niet hebben van een Nederlands deskundigheidsbewijs kraanmachinisten verricht de inspectie ontheffingsonderzoeken. Sinds 2009 kunnen deze meldingen en verzoeken via het loket van de Arbeidsinspectie op internet worden gedaan. Het voornemen bestaat om digitale aanlevering van dit type meldingen voor bedrijven verplicht te gaan stellen.

#### *De-intensiveren van de monitor 'Arbo in Bedrijf'*

Voor het verkrijgen van een beeld van de arbeidsomstandigheden in Nederland en de naleving van kernbepalingen van de Arbowetgeving voert de Inspectie SZW jaarlijks een representatief onderzoek uit in alle relevante sectoren. De uitkomsten daarvan worden tevens gebruikt bij de risicoanalyses. Dit wordt in plaats van jaarlijks, voortaan nog maar eens per twee jaar gedaan.

#### *Certificering*

Voor producten zoals drukapparaten en werkzaamheden als asbestverwijdering is certificering wettelijk verplicht. Naarmate certificering veiligheid en gezondheid op de werkvloer beter borgt, hoeft de inspectie minder te handhaven in bedrijven. Zo draagt certificeren bij aan selectiever toezicht. De inspectie wil met haar toezicht bereiken dat certificering steeds beter dekkend is en van steeds hogere kwaliteit. Dekkend betekent dat alles wat gecertificeerd moet zijn, ook gecertificeerd is. Hogere kwaliteit betekent dat certificatie meer garanties geeft voor veiligheid en gezondheid op de werkvloer. In 2012 kunnen cki's sneller en harder worden aangepakt.<sup>21</sup>

---

<sup>21</sup> Het sanctie- en maatregelenbeleid dat in 2012 in werking treedt, versterkt de mogelijkheden om handhavend op te treden. De bevoegdheid om certificerende en keuringsinstellingen sancties en maatregelen op te leggen ligt niet bij de inspectie, maar bij de minister en gebeurt via de beleidsdirectie.

## 3.4 Producten en activiteiten

### Productie en output

Het toezicht op de arbeidsomstandigheden kan reactief of actief zijn. Het actieve toezicht wordt project- en programmatisch aangepakt op initiatief van de Inspectie. Reactief toezicht is toezicht naar aanleiding van meldingen van arbeidsongevallen, klachten, andere verplichte meldingen, kennisgevingen en signalen. Actief en reactief toezicht zijn in 2012 ieder goed voor ongeveer 50 procent van de beschikbare inspectiecapaciteit.

In 2012 zal de inspectie:

- bedrijven die bekend staan als 'veelvertreders' en 'niet-nalevers' hinderlijk volgen tot de naleving voldoende geborgd is;
- bedrijven selecteren met het STA-model (beoordelingsmodel van de nalevingsbereidheid door inspecteurs), inspectieview (een databestand van de gezamenlijke rijksinspecties), OHSAS 18001 (certificaten van Arbozorgsystemen) en signalen 'uit het veld';
- bedrijven nog beter selecteren op grond van gegevens over risico's en houding ten aanzien van arbeidsomstandigheden in branches en bedrijven;
- ongevalonderzoek en klachtenonderzoek een hoge prioriteit geven, maar selectiever zodat toch vijftig procent van de inspecties actief, op eigen initiatief en onaangekondigd blijft gebeuren;
- per sector een passende mix van interventies bieden waarin ook voorlichting en ondersteuning een belangrijke rol spelen;
- met sociale partners samenwerken en ze ondersteunen om hun verantwoordelijkheid voor arbeidsomstandigheden waar te maken; en hun arbocatalogi als referentiekader bij de handhaving gebruiken;
- de naleving van de Warenwet voor machines en producten voor professioneel gebruik, werken met gevaarlijke stoffen, en werken met stralingsbronnen, bijzondere aandacht geven;
- de aanwezigheid en toepassing van een Risico-Inventarisatie en Evaluatie (RI&E) bij kleinere bedrijven (minder dan 25 werknemers) extra aandacht geven;
- bij het toezicht op de certificerende instellingen prioriteit geven aan certificering van arbodiensten en van producenten en gebruikers van drukapparatuur;
- de incidentanalyses over zware ongevallen (zoals de brand in Moerdijk) vertalen naar inspectiestrategieën;
- de samenwerking tussen de toezichthouders in vier regionale samenwerkingsverbanden vormgeven gericht op uniform en eenduidig toezicht;
- de nieuwe onderzoekssystematiek van de Brzo-medetoezichthouders voor het ongevalonderzoek invoeren;
- met de (petro)chemische industrie nagaan hoe de toezichtdruk bij goed presterende bedrijven kan worden verminderd;
- extra aandacht schenken aan veiligheidscultuur en onderhoudsstops;
- samenwerken met de toezichthouders 'namens het bevoegde gezag met betrekking tot milieu- en rampenbestrijding', het LAT-Rb;
- op het gebied van fraude op ARBO terrein 24 verdachten overdragen aan het Functioneel Parket van het Openbaar Ministerie;
- de samenwerking in de strafrechtketen versterken.

Tabel 5. brengt het bereik van de activiteiten van de inspectie in 2012 in beeld. Indien nodig bezoekt de inspectie een bedrijf in hetzelfde jaar een tweede keer om vast te stellen of een overtreding ook daadwerkelijk is opgeheven. Bij een ongevalonderzoek gaat het vaak om vier tot vijf bedrijfsbezoeken die nodig zijn voor het onderzoek en de handhaving. De prognose voor 2012 is dat de inspectie 19.374 inspecties uitvoert. Het handhavingspercentage (het percentage inspecties waarbij één van de handhavingsinstrumenten wordt ingezet) wordt geschat op 59 procent: 60 procent voor inspectieprojecten, 58 procent voor klachten en eveneens 58 procent voor ongevallen. Het aantal bezochte bedrijven wordt minder dan in 2011 door de reductie van de inzet op het monitoronderzoek.



Tabel 5 | Aantal inspecties\*\*\*

Werksoort	2010	2011	2012	percentage van de beschikbare capaciteit voor inspecties
	gerealiseerd	prognose	prognose	
Inspecties in kader van projecten	15.884	13.840	13.800	46%
Monitoronderzoeken*	2.657	2.660	1.800	5%
Ongevalonderzoek	2.111	2.200	2.200	39%
Klachtenonderzoek	1.263	1.200	1.200	8%
Overige meldingen**	804	500	400	2%
<b>Totaal</b>	<b>22.719</b>	<b>20.400</b>	<b>19.400</b>	<b>100%</b>

\* Monitoronderzoek betreft de stand van zaken rond arbeidsomstandigheden

\*\* Dit betreft de wettelijk verplichte meldingen te weten over asbest verwijderen, liften, gegaste containers, ioniserende bronnen, biologische agentia en over de uitvoering van het Bouwprocesbesluit en Arie-plicht. Verder gaat het om aanvragen voor het predicaat Koninklijk, ontheffing diploma voor kraanmachinisten, duikarbeid en permanente nachtarbeid.

\*\*\*Dit is exclusief de inspecties in het kader van toezicht op procesveiligheid.

### Samenwerking inspectie SZW met andere toezichthouders en vermindering toezichtlast

De nieuwe Voedsel en Waren Autoriteit, Inspectie Leefomgeving en transport i.o. (oude IVW en VROM-Inspectie) en het Staatstoezicht op de Mijnen zijn medetoezichthouder voor arbeidsomstandigheden en arbeid- en rusttijden in respectievelijk het vervoer en de delfstoffenwinning op land en offshore. In goed overleg zal ook in 2012 dit toezicht door deze inspectiediensten worden uitgevoerd. De programmering voor 2012 is opgenomen in de eigen jaarplannen van deze diensten. Daarnaast werkt de inspectie SZW samen met de andere rijksinspectiediensten voor de uitvoering van de in dit jaarplan opgenomen activiteiten. Zo werkt de inspectie SZW bij de aanpak van de sector Zorg samen met de toezichthouders op het gebied van welzijn en zorg (o.a. IGZ en JGZ), en bij de aanpak in de sector Openbaar Bestuur met onder andere IOOV. Per prioritaire sector heeft de samenwerking daarmee een maatwerk karakter.

Voor het toezicht op Brzo zijn er landelijke en regionale samenwerkingsverbanden. Deze verbanden zijn ingericht onder de noemer Landelijke Afstemming Toezicht risicobeheersing bedrijven (LAT-rb). De gezamenlijke aanpak is gebaseerd op het 'Eindbeeld samengaan Brzo-verbetering Toezicht Chemie 2015'. Samenwerking met andere toezichtvelden wordt verder uitgebreid om het systeemtoezicht gemeenschappelijk te maken. Bedrijven ervaren hierdoor minder toezichtlast.



Mensen moeten zichzelf  
niet te snel 'afschrijven'.

# 4

## Participatie en re-integratie

## 4.1 Beleidsuitgangspunten en bijdrage Inspectie SZW

De bevolking van Nederland vergrijsst en ontgroent. Dat leidt tot krapte op de arbeidsmarkt en personeelstekorten bij werkgevers. Dit kan een optimale economische groei belemmeren. Het kabinet zet daarom fors in op vergroting van de arbeidsparticipatie. Een groeiend aantal werkenden zorgt bovendien voor een steviger fundament onder de sociale zekerheid. Iedereen is zelf verantwoordelijk voor zijn middelen van bestaan en voor het vinden en behouden van werk. Mensen moeten zich zelf niet te snel 'afschrijven'. Het kabinet wil het arbeidsvermogen van mensen met een uitkering zoveel mogelijk benutten. Instanties als UWV en gemeenten moeten daaraan bijdragen.

Benutting van het arbeidsvermogen is volgens het kabinet gediend met een grotere mobiliteit en weerbaarheid van mensen op de arbeidsmarkt. Het kabinet wil helpen een goede balans te vinden tussen betaald werk, zorgtaken, vrijwilligerswerk, scholing en vrije tijd. Een werkelijke verhoging van de arbeidsparticipatie kan alleen worden bereikt als er genoeg mogelijkheden zijn om werk op flexibele wijze te combineren met andere activiteiten. Voor re-integratie van mensen met een uitkering naar werk wordt ondersteuning door UWV en gemeenten alleen ingezet voor mensen die dat echt nodig hebben. Het kabinet verwacht dat de dienstverlening aan werkgevers intensiever wordt. Gemeenten en UWV hebben hier een gezamenlijke verantwoordelijkheid.

De internationalisering van de arbeidsmarkt is een onomkeerbaar proces. Krapte op de arbeidsmarkt als gevolg van de vergrijzing kan afnemen door de inzet van werknemers uit andere landen. Hierdoor ontstaat echter ook een kwetsbare groep werknemers, die het risico loopt op onderbetaling en slechte arbeidsomstandigheden. De Inspectie SZW is hierop alert en pakt werkgevers die misbruik maken van buitenlandse werknemers stevig aan (zie hoofdstuk twee).

Het kabinet wil de dienstverlening binnen het stelsel van werk en inkomen efficiënter en effectiever maken. Bij de dienstverlening aan werkzoekenden komt meer nadruk op eigen verantwoordelijkheid en zelfregie. De dienstverlening aan werkgevers bij vacaturevervulling moet de werking van de markt aanvullen. Het kabinet wil ook minder administratieve lasten voor burgers en bedrijven. UWV, SVB en gemeenten moeten hun informatiehuishouding op orde hebben en op elkaar afstemmen zodat burgers en bedrijven geen dubbele of overbodige gegevens hoeven aan te leveren. Administratieve procedures worden vereenvoudigd.

Zonder de juiste gegevens is het onmogelijk te bepalen wat werkzoekenden aan dienstverlening nodig hebben, en wat hun rechten en plichten zijn. Een vergaande digitalisering van de dienstverlening zorgt voor een besparing op het gebied van de uitvoeringskosten.

Het onderdeel Toezicht op het stelsel van werk en inkomen van de Inspectie SZW biedt met haar onderzoeken, rapporten en expertise inzicht in het functioneren van uitvoeringsinstanties bij de uitvoering van maatregelen. Dit onderdeel is toezichthouder voor de minister en heeft de taak om onafhankelijk inzicht te bieden in de bijdragen die de uitvoeringsinstanties leveren aan de kabinetsdoelen op het terrein van werk en inkomen. Daarbij gaat het om werking en resultaten van het stelsel van werk en inkomen ofwel – *de effectiviteit van de uitvoeringspraktijk in het licht van het beleid op het terrein van werk en inkomen*. Deze inzichten kunnen de uitvoeringspraktijk behulpzaam zijn om nog beter te richten op het realiseren van beoogde effecten. Waar nodig (groot risico) en waar mogelijk (duidelijke normen) zal de inspectie tot oordelen komen.

## 4.2 Trends en signalen

De vergrijzing zal zich in de komende jaren in rap tempo voltrekken. In de periode 2011-2015 komt er een half miljoen 65-plussers bij. In de afgelopen vijf jaar was dat nog een kwart miljoen.<sup>22</sup> De vergrijzing is een van de oorzaken voor toekomstige krapte op de arbeidsmarkt.<sup>23</sup>

Volgens gemeenten is het voor vier op de vijf bijstandsccliënten moeilijk om (weer) aan het arbeidsproces deel te nemen. De meest voorkomende belemmeringen zijn een lage of verouderde opleiding (30 procent), gezondheidsklachten (25 procent) en het ontbreken van werkervaring (21 procent).<sup>24</sup> Ook het (moeten) verlenen van mantelzorg kan een belemmering zijn. In Nederland verlenen circa 3,5 miljoen mensen van 18 jaar en ouder één of andere vorm van mantelzorg.<sup>25</sup>

Het kabinet gaat maatregelen nemen om de arbeidsparticipatie te vergroten. Ze wil het arbeidsvermogen van mensen meer benutten. Ze komt daarom met de Wet werken naar vermogen, die naar verwachting in 2013 wordt ingevoerd. Deze wet brengt alle uitkeringsgerechtigden met arbeidsvermogen, die nu nog een beroep doen op de WWB/WIJ, Wsw en wet Wajong, onder één regeling.<sup>26</sup> Gemeenten moeten deze wet gaan uitvoeren. Uitkeringsvoorwaarden, financiering, ondersteuning en uitvoering van de huidige regelingen worden zo veel mogelijk gelijk getrokken. Mensen met een arbeidsbeperking die (nog) niet in staat zijn het wettelijk minimumloon te verdienen, kunnen een beroep doen op het instrument loondispensatie. Met inkomensondersteuning wil het kabinet mensen prikkelen om vanuit een uitkering weer aan de slag te gaan (zie hoofdstuk vijf).

Bij de ondersteuning van re-integratie spelen selectiviteit en werkgeversgerichtheid een belangrijke rol. Het kabinet hanteert als uitgangspunt dat alleen mensen die niet op eigen kracht de weg naar de arbeidsmarkt kunnen vinden ondersteund moeten worden. Uit onderzoek van de inspectie blijkt dat de selectieve inzet van re-integratiemiddelen kan worden verbeterd. Onderdeel van een werkgeversgerichte benadering is dat gemeenten werkgevers actief benaderen. Arbeidsmarktregio's en werkpleinen moeten de centrale plaats worden voor coördinatie, afstemming en uitvoering. Al vanaf 2009 en 2010 zetten UWV en gemeenten in op de invoering van integrale dienstverlening voor werkzoekenden en werkgevers op de werkpleinen. De vraag van de werkgevers staat daarbij centraal en niet het arbeidsaanbod.

De plannen zoals opgenomen in het Redesign UWV WERKbedrijf beogen dat het Werkbedrijf zich vanaf 2015 gaat concentreren op dertig (van de huidige honderd) Werkpleinen waar op basis van complementaire dienstverlening zal worden samengewerkt met gemeenten. De afbouw van honderd naar dertig werkpleinen zal in de periode 2012 – 2015 geleidelijk plaatsvinden. De samenwerking tussen UWV en gemeenten blijft bestaan, maar zal anders worden vormgegeven. Op de dertig vestigingen moeten werkgeversservicepunten bijdragen aan een goede match tussen vacatures en werkzoekenden. Deze servicepunten vormen één loket voor informatie, advies en specialistische expertise. Centrumgemeenten hebben een regierol in het bij elkaar brengen van verschillende partijen in de arbeidsmarktregio. UWV WERKbedrijf levert arbeidsmarktinformatie voor het opstellen van regionale arbeidsmarktanalyses.

UWV, SVB en gemeenten zijn de afgelopen jaren bezig geweest met het verder verbeteren van de klantgerichtheid en de efficiency van de dienstverlening. Vooral bij UWV en SVB kwam er steeds meer e-dienstverlening. Traditionele kanalen zoals persoonlijk en telefonisch contact bleven ook bestaan. De inspectie concludeerde dat de dienstverlening voor werkzoekenden en werkgevers in 2010 toegankelijk was en dat klanten alle dienstverleningskanalen ongeveer even hoog waardeerden. E-dienstverlening blijkt voordeel te bieden op het gebied van snelheid en beschikbaarheid. Zoals de plannen er nu uitzien voorziet het Redesign

<sup>22</sup> CBS, Tempovergrijzing loopt op, 17 december 2010

<sup>23</sup> CPB, Centraal Economisch Plan, CPB, april 2011, p. 10.

<sup>24</sup> Divosa, Monitor, Scherp aan de Wind, juni 2010, p. 15.

<sup>25</sup> SCP, Mantelzorg uit de doeken, april 2010, p. 3 - 5.

<sup>26</sup> UWV blijft verantwoordelijk voor Wajongers die vallen onder de oude Wajong regeling en de nieuwe Wajong regeling als het gaat om instroom tot en met 2011.

UWV in een verdergaande digitalisering van de dienstverlening ten aanzien van de WW (formele besluitvorming hierover volgt in het najaar van 2011). Face to face dienstverlening blijft bestaan voor tien procent van de mensen met een WW-uitkering (zij die tussen de drie en negen maanden werkloos zijn).<sup>27</sup> Ook mensen die een WWB-uitkering aanvragen, krijgen steeds meer te maken met e-dienstverlening.

ICT wordt steeds vaker ingezet om de efficiency van processen bij de overheid te vergroten en om de administratieve lastendruk te verlagen. Steeds meer informatiestromen lopen binnen en tussen verschillende overheden, vaak over de grenzen van beleidsterreinen heen. Ook de grens tussen publieke en private sector wordt vaak overschreden. Op het gebied van werk en inkomen is dit zichtbaar door de flinke groei van bronnen en afnemers die via Suwinet-gegevens met elkaar uitwisselen.

Op het beleidsterrein van werk en inkomen legt men op lokaal niveau steeds meer verbinding met welzijn, inburgering, zorg, maatschappelijke ondersteuning en onderwijs. Binnen gemeenten zijn de afdelingen sociale zaken en economische zaken meer gaan samenwerken om bijvoorbeeld werkgevers integrale dienstverlening te kunnen bieden (samen met UWV). De invoering van de Wet werken naar vermogen maakt het voor gemeenten nog meer noodzakelijk om samen te werken met de aanpalende beleidsterreinen. Alleen zo kan de brede doelgroep van de wet aan werk worden geholpen.

### 4.3 Risico's en prioriteiten

Iedereen moet zo veel mogelijk naar vermogen deelnemen aan de samenleving. Wie niet op eigen kracht aan het werk kan, krijgt hulp bij re-integratie voor zover het budget dat toelaat. Het re-integreren van cliënten die dat op eigen kracht ook hadden gekund, is verspilling van overheidsgeld. Nog steeds hebben UWV en gemeenten bij re-integratie de neiging om cliënten met goede kansen op de arbeidsmarkt af te romen. Ook blijkt de werkgeversgerichte benadering bij re-integratie niet altijd goed van de grond te komen. De Tweede Kamer is al langere tijd kritisch over de resultaten van re-integratie. Gezien de beschreven risico's houdt de inspectie haar inzet in stand; in 2012 twee programmarapportages met daarin een oordeel.

De Inspectie SZW houdt toezicht op de toegankelijkheid en klantgerichtheid van het stelsel van werk en inkomen. Hierbij zijn informatieprocessen en ICT-projecten van groot belang voor het goed en efficiënt kunnen functioneren van het stelsel. Als informatiesystemen niet goed op elkaar zijn afgestemd en het primaire proces onvoldoende ondersteunen, dan heeft dat direct gevolgen voor bijvoorbeeld de uitkeringsverstrekking. Ook uitvoeringskosten kunnen (onnodig) hoog oplopen. Het kabinet wil het toezicht verscherpen op grootschalige informatiseringsprojecten en het oplossen van automatiseringsproblemen. De inspectie houdt de samenwerking tussen UWV en gemeenten op de werkpleinen goed in de gaten.

Naast de bovengenoemde trends en risico's heeft de inspectie op basis van een risicoanalyse op het terrein van werk en inkomen een aantal prioriteiten benoemd. De beperkte risicoanalyse had voornamelijk betrekking op de mogelijke gevolgen van de aangekondigde beleidsinitiatieven van het kabinet voor onderwerpen als re-integratie, dienstverlening, samenwerking en informatieprocessen.

---

*Het benutten van arbeidsvermogen door selectieve en werkgeversgerichte re-integratie.*

<sup>27</sup> UWV geeft aan, dat nog niet vast staat welk bedrag voor re-integratie WW beschikbaar is en voor welke doelgroepen dat kan worden aangewend.

### **Prioriteit: Benutten arbeidsvermogen door selectieve en werkgeversgerichte re-integratie**

Het kabinet hecht eraan dat de uitvoeringsinstanties selectief te werk gaan en alleen dié instrumenten inzetten die aantoonbaar helpen bij terugkeer naar de arbeidsmarkt. Op dit gebied zijn verbeteringen mogelijk. Het werkgeversgericht re-integreren vereist van UWV en gemeenten een verdere omslag in denken en doen van aanbodgericht werken (competenties van cliënt staan centraal) naar vraaggericht werken (personeelsbehoeften van werkgevers staan centraal). Aanbodversterkende instrumenten (bijvoorbeeld scholing) moeten nadrukkelijker ten dienste staan aan de vraag naar personeel.

De inspectie gaat na hoe UWV en gemeenten selectieve en werkgeversgerichte re-integratie aanpakken en wat daar de resultaten van zijn. Dit kan ook belangrijke informatie opleveren voor de invoering van de Wet werken naar vermogen en het geleidelijk invoeren van het Redesign UWV. Beide veranderingen kunnen invloed hebben op selectieve en werkgeversgerichte re-integratie door UWV en gemeenten.

### **Prioriteit: Ontwikkeling digitalisering 'stelsel werk en inkomen'**

Vanwege klantgerichtheid en efficiency heeft UWV delen van de dienstverlening gedigitaliseerd. Dit geldt ondermeer voor de uitkeringsaanvraag, de basisdienstverlening op de werkpleinen, de re-integratieondersteuning en de handhavingsactiviteiten. UWV en SVB zullen e-dienstverlening naar verwachting blijven doorontwikkelen en ook gemeenten gaan er meer gebruik van maken. Sommige burgers zijn echter nog niet vaardig genoeg om gebruik te maken van digitale dienstverlening. De inspectie heeft geconstateerd dat uitvoerende instanties de zelfredzaamheid van werkzoekenden niet altijd goed kunnen beoordelen. De toegankelijkheid en bereikbaarheid van de dienstverlening zijn daarom aandachtspunten voor het toezicht.

Verdergaande digitalisering stelt hoge eisen aan de ICT-structuur, de samenwerking tussen schakels in de keten en zeker ook aan de bescherming van de privacy. Om e-dienstverlening mogelijk te maken, moeten informatieprocessen in de backoffice worden aangepast. Zo moet bijvoorbeeld alle benodigde informatie over een klant integraal beschikbaar zijn. Om de systemen en werkprocessen hiervoor in te richten is samenwerking en informatie-uitwisseling nodig binnen en buiten de keten. Verder is voor de realisatie van de ondersteunende systemen voor e-dienstverlening een robuuste ICT infrastructuur noodzakelijk. Waar informatie-uitwisseling plaatsvindt, ontstaan door hergebruik van gegevens nieuwe ketens. Daarom is bij vergaande digitalisering van de dienstverlening en werkprocessen het privacyaspect een aandachtspunt voor het toezicht.

### **Prioriteit: Regionaal arbeidsmarktbeleid en de gemeentelijke regierol**

Gemeenten hebben een regierol in het bij elkaar brengen van verschillende partijen in de arbeidsmarktregio's. Dat kan vanuit de dertig werkpleinen plaatsvinden maar ook vanuit overige (voormalige) werkpleinen. Goede samenwerking, met andere gemeenten en met UWV is een voorwaarde om de regierol op de regionale arbeidsmarkt goed uit te voeren. Voorkomen moet worden dat gemeenten ongecoördineerd werkgevers benaderen en met elkaar concurreren om beschikbare vacatures.

## 4.4 Producten en activiteiten

Voor 2012 worden toezichtonderzoeken geprogrammeerd die betrekking hebben op de hiervoor beschreven prioriteiten. Daarnaast zijn in 2011 voor een deel ook activiteiten geprogrammeerd, die in 2012 worden gecontinueerd. Een deel van het geprogrammeerde toezichtonderzoek voor 2012 heeft betrekking op of raakt aan de hiervoor genoemde maatregelen die het kabinet voornemens is in te voeren. Niet zeker is of de genoemde termijnen van invoering ook daadwerkelijk worden gerealiseerd. Indien sprake is van vertragingen, dan kan dat gevolgen hebben voor de programmering van toezichtactiviteiten binnen dit domein.

Daarnaast is de inspectie zich er van bewust dat wanneer nieuwe maatregelen of vormen van dienstverlening worden ingevoerd, instanties tijd nodig hebben hun uitvoeringsprocessen op orde te krijgen. Wanneer daar sprake van is, zal de inspectie zich terughoudend opstellen en bij de verdere concretisering van haar activiteiten daar rekening mee houden. Ook zal de inspectie, indien dat aan de orde is, conclusies en oordelen plaatsen in de context van veranderingen die instanties moeten doorvoeren. Sprekende voorbeelden van vergaande veranderingen zijn het Redesign UWV en de Wet werken naar vermogen.



---

*Aansluiting van aanbod en vraag bij mensen met een gezondheidsbeperking.*



Een programmarapportage richt zich in 2012 op de aansluiting van aanbod en vraag bij mensen met een gezondheidsbeperking (AG en WWB). De inspectie gaat na hoe voor cliënten met een gezondheidsbeperking selectiviteit en werkgeversgerichtheid bij re-integratie in de uitvoeringspraktijk tot stand komen. Daarnaast zal de rapportage input bevatten vanuit het doorlopende onderzoek naar de implementatie van de nWajong en vanuit een vervolgonderzoek 'zieke werklozen'.

Voorts zal een verkennende studie worden uitgevoerd naar de kansen en mogelijkheden voor cliënten met beperkingen om aanwezig arbeidspotentieel te benutten. Beperkingen kunnen in de persoon gelegen kenmerken betreffen of voortkomen uit de situatie van de cliënt. Eerst zal in kaart worden gebracht om welke groepen van cliënten het hierbij gaat (bijvoorbeeld cliënten die mantelzorg verrichten) en wat de omvang van deze groepen is. Tevens wordt onderzocht in hoeverre organisaties binnen het stelsel van werk en inkomen samenwerken met organisaties uit andere domeinen (bijvoorbeeld zorg). Afhankelijk van deze verkenning kan gericht toezichtonderzoek plaatsvinden.

Een volgende programmarapportage gaat over de dienstverlening op regionaal niveau. De regionale dienstverlening wordt bepaald door het regionale arbeidsmarktbeleid en de regierol van de gemeenten daarin. De inspectie zal in deze rapportage nagaan welke verschillende vormen van regionale samenwerking zich hebben ontwikkeld en welke factoren regionale samenwerking bevorderen dan wel belemmeren. De inspectie onderzoekt de gevolgen voor de dienstverlening aan werkgevers en werkzoekenden. Aandachtspunt is of de dienstverlening voor iedereen die er een beroep op doet, toegankelijk blijft. Daarnaast wordt onderzocht wat de gevolgen zijn van de uitvoering van het regionale arbeidsmarktbeleid voor de matching van vraag en aanbod. Een belangrijk onderdeel van de regionale arbeidsmarkt is de totstandkoming, de bruikbaarheid en de benutting van arbeidsmarktinformatie in de regio. Deze onderwerpen worden geplaatst in de context van een herordening van de dienstverlening binnen de dertig regionale werkpleinen en de toenemende digitalisering van de dienstverlening.

In 2012 brengt de inspectie een programmarapportage uit over de samenwerkingsvormen tussen de professionals in de sector werk en inkomen en de gezondheidszorg in de praktijk en wat de gevolgen hiervan zijn voor de klant. De inspectie voert meerjarig onderzoek uit naar de dienstverlening aan mensen met multi-problematiek. Die cliënten ontvangen naast de dienstverlening van de professionals in de sector werk en inkomen ook dienstverlening van professionals in de gezondheidszorg. De vraag is of professionals van verschillende instanties hun inzet goed op elkaar afstemmen ter voorkoming van overlap en daarmee ondoelmatige besteding van publiek geld. Tevens is, met het oog op de toenemende krapte op de arbeidsmarkt, inzicht van belang in de samenwerking tussen de professionals en de gevolgen hiervan voor de klant. Inzicht hierin is tevens relevant in het kader van de Wet werken naar vermogen (Wwnv), die naar verwachting per 1 januari 2013 wordt ingevoerd.

Betrouwbare en relevante informatie op het juiste moment veilig bij de juiste persoon en tegen minimale lasten. Dat is een belangrijk thema voor de Inspectie SZW. De inspectie richt zich op de effectiviteit van informatieprocessen voor werk en inkomen. Speerpunten zijn de informatiekwiteit, het verminderen van administratieve lasten en beveiliging van persoonsgegevens. In 2012 komt de inspectie met twee programmarapportages binnen dit thema.

De eerste rapportage richt zich op de informatie-uitwisseling tussen de SUWI-keten en andere ketens. De beschikbaarheid van informatie en het spanningsveld tussen beveiliging van persoonsgegevens en de belangen van een rechtmatige verstrekking van inkomen spelen een belangrijke rol. Ook bij elektronische dienstverlening is het van belang dat er juiste informatie van de cliënt beschikbaar is.

De tweede programmarapportage is gericht op de bijdrage van de SUWI-keten aan de e-overheid. Door onder andere de stelsels van basisregistraties, is de SUWI-informatieketen geen geïsoleerde keten. Het gebruik van terugmeldvoorzieningen en de aansluiting op de basisregistraties in alle processen is van belang voor de betrouwbaarheid. In 2012 start de inspectie met de voorbereiding van een totaaloverzicht van de informatievoorziening in de sociale zekerheid. In 2013 komt zij met de rapportage 'De burger bediend in 2013'.



---

*Er komt meer aandacht voor preventie van fraude als onderdeel van de werkprocessen.*

# 5

## Inkomens- voorzieningen en overige taken

## 5.1 Beleidsuitgangspunten en bijdrage Inspectie SZW

Het bieden van inkomenszekerheid aan diegenen die (tijdelijk) niet in hun eigen inkomen kunnen voorzien. Dat is een belangrijke pijler van de sociale zekerheid. Het uitkeringsbeleid moet er echter wel toe bijdragen dat mensen gestimuleerd worden mee te doen op de arbeidsmarkt. Voor mensen die niet of niet volledig in een eigen inkomen kunnen voorzien, blijft inkomenszekerheid het uitgangspunt. Het kabinet wil met enige aanpassingen van de uitkeringsvoorwaarden WWB mensen sterker prikkelen om vanuit een uitkering te gaan werken. Het gaat dan bijvoorbeeld om een toets op het huishoudinkomen van mensen met een bijstandsuitkering.

Het kabinet wil haar handhavingstaak versterken. Gerichte inzet van maatregelen moet zorgen voor betere naleving bij burgers en bedrijven en zo het maatschappelijk en financieel draagvlak voor de sociale zekerheid versterken. Er komt meer aandacht voor preventie van fraude als onderdeel van de werkprocessen. Maar ook het lik-op-stukbeleid en het repressief handhaven worden versterkt. Er komen hogere boetes en wie herhaaldelijk in de fout gaat, wordt uitgesloten van voorzieningen. Ten onrechte verstrekte uitkeringen zullen altijd worden teruggevorderd, ongeacht de hoogte van de fraude.

Ook bestrijding van fraude met arbeidsgerelateerde subsidies krijgt de nadruk van het kabinet met als doel het nalevingsgedrag van subsidiënten te verhogen. Het gaat onder meer om middelen die UWV en gemeenten besteden aan re-integratie, die voor een groot deel door de private markt wordt uitgevoerd. Fraudes met deze financiële geldstromen moeten volgens het kabinet stevig worden aangepakt.<sup>28</sup>

De handhaving en bestrijding van fraude met uitkeringen en arbeidsgerelateerde subsidies is in de eerste plaats de verantwoordelijkheid van UWV, SVB en de gemeenten. De Inspectie SZW houdt toezicht op de handhavingsinspanningen van deze instanties. Uitgangspunt zijn de doelstellingen van de minister. De inspectie verricht ook opsporingsonderzoek naar georganiseerde vormen van uitkeringsfraude en ondersteunt gemeenten (op verzoek) bij de aanpak van uitkeringsfraude. Het gaat daarbij om het leveren van expertise om uitkeringsfraude in een vroeg stadium te voorkomen of tegen te gaan. Hieronder vallen activiteiten als: ondersteuning bij onderzoek en analyses, leveren van risicoprofielen, maken van bestandskoppelingen en digitale opsporingsondersteuning.

De Inspectie SZW verricht ook diensten voor andere departementen. Het gaat daarbij om risicoanalyserapporten voor Interventieteams. Onderwerpen zijn het sturen van controles, het doorzetten van meldingen door het Informatieknoppunt SZW en het opsporen van frauderisico's in regelingen of wetten. De Inspectie SZW kijkt bij elk afgerond opsporingsonderzoek of er knelpunten in wet- en regelgeving, handhaving of samenwerking zijn gebleken. Ze maakt de resultaten van deze verkenningen bekend in zogenoemde signaleringsbrieven. Deze informatie helpt om voorgenomen wet- en regelgeving te toetsen op handhaafbaarheid en toezichtbaarheid.

---

<sup>28</sup> Minister van Veiligheid en Justitie, Brief aan de TK, Taakuitvoering bijzondere opsporingsdiensten, maart 2011 (Kamerstuk 32 715, nummer 1), p. 3.

## 5.2 Trends en signalen

Tijdens de economische crisis is het aantal uitkeringen toegenomen. De toename is echter niet zo groot als het CPB aan het begin van de crisis voorspelde. Het aantal lopende WW-uitkeringen daalde in 2010 iets ten opzichte van 2009 naar 309.000.<sup>29</sup> In het laatste kwartaal van 2010 en het eerste kwartaal van 2011 schommelt het aantal werklozen rond de 400.000.<sup>30</sup>

Het aantal mensen met een WAO-uitkering zal komende jaren gestaag afnemen vanwege het sterk vergrijsde bestand. De stijging van het aantal Wajongers is in 2010 tot staan gebracht en zal naar verwachting stabiel blijven of dalen. In de periode eind 2007 – eind 2010 steeg het aantal mensen met een Wia-uitkering van 38.300 tot 108.600.<sup>31</sup> Het aantal WWB-uitkeringen is in 2010 met 26.000 gestegen en blijkt ook in het eerste kwartaal van 2011 nog te stijgen met ongeveer 8.000 uitkeringen ten opzichte van eind 2010. In maart 2011 werden ongeveer 315.000 bijstandsuitkeringen verstrekt.<sup>32</sup>

In 2010 is door de Inspectie SZW voor 0,7 miljoen euro aan uitkeringsfraude opgespoord; 27 procent van de afgeronde opsporingszaken in 2010 is gericht op fraude op het gebied van uitkeringen.<sup>33</sup>

Het kabinet wil mensen met een bijstandsuitkering prikkelen weer aan het werk te gaan. Dit wil ze doen door de uitkeringsvoorwaarden aan te passen. Gevolg daarvan kan zijn dat uitkeringsvolumes afnemen. Concrete maatregelen die het kabinet vanaf 1 januari 2012 in wil laten gaan, betreffen onder andere:<sup>34</sup>

- De inkomensgrens voor minimabeleid (aanvullende inkomensondersteuning) wordt verlaagd naar 110 procent van het WML;
- De sollicitatieplicht voor alleenstaande ouders met kinderen onder de 5 jaar wordt aangescherpt;
- De partnertoets wordt vervangen door een toets op het huishoudinkomen;
- Mensen in de bijstand worden verplicht naar vermogen een tegenprestatie te leveren;
- Jongeren onder de 27 jaar moeten, wanneer zij een bijstandsuitkering aanvragen, eerst zelf vier weken naar werk zoeken en zich daarvoor inspinnen voordat een uitkering wordt verstrekt.

Het kabinet gaat de handhaving binnen de sociale zekerheid versterken. Daarom heeft ze voor 2012 de volgende maatregelen aangekondigd:

- Meer aandacht voor preventie (betere voorlichting, en het verhogen van de fraudealertheid als onderdeel van de werkprocessen);
- Lik-op-stukbeleid en intensiveren repressie (tijdvak tussen constatering en sanctie verkleinen);
- Het opleggen van extra sancties; niet alleen het gefraudeerde bedrag wordt teruggevorderd, er wordt ook een boetebedrag ter hoogte van het gefraudeerde bedrag opgelegd;
- Recidive leidt tot uitsluiting van de voorziening voor vijf jaar of (bij de WWB) voor drie maanden;
- De intensivering van terugvordering en incasso;
- Informatiegericht en –gestuurd handhaven. Optimaal gebruikmaken van de beschikbare gegevens om tot een passende interventiestrategie te komen.

<sup>29</sup> UWV, Kwartaalverkenning IV, UWV, Amsterdam, januari 2011, p. 7.

<sup>30</sup> CBS, Meer werklozen, juni 2011.

<sup>31</sup> IWI, Jaarverslag 2010, mei 2011, p. 8.

<sup>32</sup> CBS, Aantal bijstandsuitkeringen stijgt door, juni 2011.

<sup>33</sup> SIOD, Jaarverslag 2010, mei 2011.

<sup>34</sup> Wetsvoorstel wijziging van de WWB etc, Kamerstuk 32 815, nr. 2.

## 5.3 Risico's en prioriteiten

Als het gaat om uitkeringsregelingen, houdt de Inspectie SZW zich vooral bezig met toezicht op het functioneren van het stelsel van werk en inkomen. Omdat de verschillende uitkeringsvormen een bestaansminimum borgen, ligt toezicht daarop minder voor de hand. Ook componenten als armoedebestrijding en schuldhulpverlening krijgen in het toezicht minder accent, omdat deze primair de verantwoordelijkheid van gemeenten betreffen.<sup>35</sup> Dit heeft tot gevolg dat de Inspectie SZW het toezicht op dit onderdeel vermindert door in het tijdvak 2012 – 2015 geen programmarapportage met een oordeel over dit onderwerp uit te brengen. Door de ontwikkelingen op het terrein van inkomensvoorziening te blijven volgen, houdt zij wel een vinger aan de pols.

Het kabinet geeft bestrijding van fraude met uitkeringen en subsidies grote prioriteit. UWV, SVB en gemeenten zijn verantwoordelijk voor de handhaving op dat gebied. De Inspectie SZW houdt toezicht op de handavingspanningen van deze instanties. Zo voorkomt ze dat de aandacht en inzet op het terrein van handhaving verslapt. De inspectie bespaart dan ook niet op het toezicht op dit taakveld.

Het onderdeel 'Opsporing' is binnen de Inspectie SZW verantwoordelijk voor de aanpak van georganiseerde uitkeringsfraude. Bij vermoedens van omvangrijke uitkeringsfraude waarschuwen UWV, SVB en gemeenten dit onderdeel. In de praktijk blijkt dat UWV en SVB zulke zaken vooral bestuursrechtelijk afhandelen. Effectieve inzet van het bestuursrecht garandeert de handhaving op het gebied van uitkeringsfraude als geheel. Er worden dan ook minder zaken overgedragen dan voorzien. Daarom besluit de Inspectie SZW de opsporing op dit taakveld in de periode 2012 – 2015 te extensiveren.

Handhaving van arbeidsgelateerde subsidies is in de eerste plaats de verantwoordelijkheid van UWV en gemeenten. De Inspectie SZW voert opsporingsonderzoeken uit naar fraude met re-integratiebudgetten en met ESF-subsidies. Dit gebeurt op basis van meldingen. Centraal staan de middelen, die UWV en gemeenten besteden aan re-integratie. Een groot deel hiervan wordt aan de private sector uitbesteed. De inspectie voert weinig opsporingsonderzoeken uit in dit taakveld. De opsporingsonderzoeken zijn echter wel grootschalig en gaan om gevoelige integriteitskwesaties. De Inspectie SZW zal daarom haar inzet op dit taakveld niet terugbrengen.



<sup>35</sup> Op verzoek van de minister is wél een nulmeting verricht op het terrein van de uitvoering van de schuldhulpverlening. In 2013 zal naar verwachting een vervolgmeting plaatsvinden.

---

## De opsporingsafdeling van de Inspectie SZW en de FIOD hebben een belangrijke taak bij de aanpak van fraude op het terrein van de sociale zekerheid.

In voorgaande paragrafen van dit hoofdstuk zijn maatregelen van het kabinet en andere ontwikkelingen geschetst en deze vormen de basis om de navolgende prioriteiten voor dit domein te benoemen.

### **Prioriteit: intensivering van de handhaving**

Om de naleving bij uitkeringsgerechtigden te vergroten, wil het kabinet maatregelen gericht inzetten. Vaak streven uitvoeringsinstanties er naar om in de uitvoering van de handhavingstaak de kosten en baten in balans te houden. Naast financiële baten gaat het echter ook om de bereidheid in de samenleving bij te dragen aan het sociale zekerheidsstelsel. Als enerzijds de nadruk ligt op striktere handhaving en anderzijds de middelen en capaciteit daarvoor afnemen, kan dit gaan wringen. Dat geldt vooral voor de repressieve onderdelen van de handhavingstaak, die complex en tijdrovend zijn. Hieronder vallen niet alleen onderzoekstaken maar ook het incasseren van fraudebedragen en opgelegde boetes. Het versterken van deze handhavingstaak blijft ook vanaf 2012 een belangrijk aandachtspunt voor de inspectie.

Een specifiek aandachtspunt voor de Inspectie SZW op het terrein van handhaving betreft de verdergaande digitalisering van het contact met cliënten. Preventie is gediend met een heldere voorlichting over rechten en plichten. Bij uitsluitend digitaal cliëntcontact is er geen check of een cliënt de boodschap goed heeft begrepen. Verder heeft het niet meer hebben van face to face klantcontact als gevolg dat de fraudealertheid bij medewerkers zal afnemen. Immers persoonlijke indrukken van de uitvoeringsfunctionaris zijn niet meer aan de orde. Informatiegericht en -gestuurd handhaven is afhankelijk van beschikbaarheid en kwaliteit van de informatie. Op dit moment is die kwaliteit nog niet op peil om als input te dienen voor handhavingsactiviteiten. De Regionale Coördinatiepunten Fraudebestrijding (RCF's) zullen gemeenten ondersteunen bij het verbeteren en optimaal toegankelijk maken van de eigen gegevens voor handhavingsdoeleinden.

### **Prioriteit: voorbereiding op de invoering van nieuwe maatregelen inkomensvoorziening**

Op het gebied van werk en inkomen staan veel nieuwe maatregelen op stapel. En dat in een periode waarin op uitvoeringskosten moet worden bespaard. De beperking van uitvoeringsbudgetten zorgt voor veranderingen van het stelsel. Een goed voorbeeld hiervan is het Redesign UWV. De inspectie houdt in de gaten of uitvoeringsinstanties de (voorbereidende) maatregelen treffen voor een tijdige en juiste invoering van veranderingen. In een onderzoek van de inspectie over de uitvoering van de nieuwe wet Wajong, komt naar voren dat het rekruteren van de arbeidsdeskundigen een knelpunt is. De uitkomsten van dit onderzoek bieden een aangrijpingspunt voor onderzoek naar de vraag of gemeenten in de aanloop naar invoering van de Wet werken naar vermogen over voldoende deskundigheid kunnen beschikken.

### **Prioriteit: beleidsprioriteiten Bijzondere Opsporingsdiensten**

Het kabinet heeft beleidsprioriteiten vastgesteld voor Bijzondere opsporingsdiensten. Er moet extra aandacht komen voor de uitgaande financiële stromen op publiek terrein. De opsporingsafdeling van de Inspectie SZW en de FIOD hebben een belangrijke taak bij de aanpak van fraude op het terrein van de sociale zekerheid en zullen daarin extra investeren. De samenwerking tussen de BOD-en zal onder andere daartoe verder geïntensiveerd worden.

## 5.4 Producten, activiteiten en overige taken

De inspectie wijdt een programmalijn aan de aanscherping van uitkeringsvoorwaarden in de bijstand en een programmalijn intensivering van handhaving (bestrijding uitkeringsfraude). Ze gaat de maatregelen die het kabinet op deze gebieden wil nemen onderzoeken. In eerste instantie gaat het er om zicht te krijgen of uitvoeringsinstanties zich voldoende voorbereiden op een goede uitvoering ervan. Vervolgens wordt in 2012 gekeken hoe de daadwerkelijke uitvoering van de maatregelen verloopt. Voor zowel de onderwerpen uitkeringsvoorwaarden als handhaving leidt dit in 2012 tot programmarapportages met eenzelfde systematiek. De eerste rapportage is gericht op de voorbereiding en invoering van genoemde maatregelen door uitvoeringsinstanties. De andere rapportage moet een beeld geven van hoe de betreffende maatregelen in de uitvoeringspraktijk werken. Ook hier de aantekening (zie eerste alinea van paragraaf 4.4) dat de inspectie omzichtig optreedt op terreinen waar uitvoeringsinstanties werk en inkomen te maken krijgen met nieuwe maatregelen.

In 2014 (start 2013) volgt een afrondende programmarapportage over de resultaten van de eerder genoemde maatregelen. Zo moet de maatregel 'normering van 110 procent voor aanvullende regelingen in de WWB' leiden tot een tot een groter verschil tussen inkomen uit uitkering en inkomen uit arbeid. Aan de hand van externe bronnen gaat de inspectie na of de maatregelen tezamen het vergroten van de activerende werking en verhoging van het nalevingsgedrag hebben bereikt. Hebben mensen een prikkel ervaren om vanuit een uitkering te gaan werken en zijn ze ook daadwerkelijk aan de slag gegaan? Ook kijkt men of de plichten verbonden aan het hebben van een uitkering beter worden nageleefd.

Als het gaat om opsporing van uitkeringsfraude verwacht de Inspectie SZW in 2012 naar aanleiding van eerder verricht opsporingsonderzoek 24 verdachten van uitkeringsfraude over te dragen aan het Functioneel Parket van het Openbaar Ministerie.

### Overige taken Inspectie SZW

De inspectie houdt zich niet alleen bezig met toezicht en opsporing gericht op handhaving en bestrijden van uitkeringsfraude. Ze heeft ook andere taken die zich niet makkelijk in een domein laten passen. De inspectiebrede risicoanalyse heeft uitgewezen dat deze taken vooralsnog van belang blijven. Er blijft dan ook capaciteit voor beschikbaar. Dit betreft allereerst het desgevraagd toetsen van voorgenomen wet- en regelgeving op handhaafbaarheid en toezichtbaarheid. De overige taken worden hieronder beschreven.

### Dienstverlening aan gemeenten bij de bestrijden van uitkeringsfraude

De Inspectie SZW levert expertise om uitkeringsfraude in een vroeg stadium te voorkomen of tegen te gaan. Gemeenten kunnen gebruik maken van analyseondersteuning van de Inspectie SZW. De inspectie heeft daarnaast onderzoeks- en analysecapaciteit beschikbaar om op verzoek risicoprofielen te maken en bestandskoppelingen uit te voeren. Bovendien kan zij desgewenst de hele opsporing uitkeringsfraude uitvoeren. Welk niveau en welke soort van dienstverlening de Inspectie SZW kan blijven leveren, is in 2011 en 2012 onderwerp van een nadere oriëntatie.

### Verzoeken van de minister tot het instellen van onderzoeken

Bewindspersonen kunnen de Inspectie SZW vragen om specifiek onderzoek te doen. Op het gebied van de sociale zekerheid zijn de taken van de Inspectie SZW een wettelijk verankerde procedure. Deze taak is van belang voor de bewindspersonen om zich te kunnen beroepen op informatie van een onafhankelijke toezichthouder over het functioneren van het stelsel werk en inkomen. De bewindspersonen zijn hierbij gebaat als het gaat om het afleggen van verantwoording over het functioneren van genoemd stelsel. Gezien het reactieve karakter van deze taak is moeilijk aan te geven wanneer onderzoek op verzoek aan de orde is en om welke onderwerpen het gaat.



De inspectie voert ook een aantal taken uit op het gebied van organisatiegericht onderzoek. De Auditdienst SZW levert de voorbereidende werkzaamheden, die nodig zijn om een oordeel te kunnen geven over de uitvoering door afzonderlijke uitvoeringsorganisaties en gemeenten. De inspecteur-generaal (IG) heeft de Auditdienst die taak gegeven. Overweging hierbij was de vereiste deskundigheid en efficiency. De IG is vervolgens verantwoordelijk voor het geven van oordelen, gebaseerd op de resultaten van deze voorbereidende werkzaamheden. Op grond van wettelijke taken en een uit te voeren risicoanalyse, zijn in 2012 in elk geval de volgende onderzoeken gepland:

- implementatie e-dienstverlening door UWV;
- verantwoordingsgericht onderzoek op de verantwoordingen van de uitvoeringsinstanties en gemeenten betreffende de relevante regelgeving;
- kwaliteitstraject Sociale Verzekeringsbank-10; en
- onderzoek naar de meerjarige aanvullende uitkering WWB, de incidentele aanvullende uitkering WWB en ernstige tekortkomingen.

De Auditdienst en Inspectie SZW bepalen in overleg de capaciteit die voor deze activiteiten wordt ingezet, respectievelijk wordt gereserveerd voor ad hoc onderzoek en eventuele verzoeken van de minister.



De Inspectie SZW organiseert  
het toezicht slimmer.

# 6

## Formatie, producten, uitgaven en ontvangsten

## 6.1 Formatie, uitgaven en taakstelling

De Inspectie SZW gaat op 1 januari 2012 van start. De Inspectie SZW staat de komende periode voor een forse uitdaging. De taken worden anders toebedeeld binnen de inspectie en er komen nieuwe vormen om deze taken uit te voeren. De Inspectie SZW organiseert het toezicht slimmer zodat met inzet van dezelfde middelen meer kan worden bereikt. Ook zet de inspectie mensen en middelen flexibel in: daar waar die inzet het maximale effect sorteert. Dit doet zij op basis van de SZW-brede risicoanalyse.

In hoofdstuk 1 is de hoofdstructuur van de nieuwe inspectie beschreven. Onder leiding van een IG-team gaan twee directies (APS en I&I) inspectiebreed taken verrichten op het gebied van risicoanalyses, programmering, onderzoek, signalering, informatiehuishouding en staftaken (zie figuur 1, pagina 20). De primaire (uitvoerende) taken worden in het zogenoemde cluster operaties uitgevoerd. Dit cluster sluit in taakbehartiging aan bij de directies waaruit de Inspectie SZW is gevormd. De personeelsformatie van de Inspectie SZW in 2012 bedraagt 1.179 fte's.

De Inspectie SZW levert ook een bijdrage aan de opgelegde taakstelling van het kabinet in de periode 2012 - 2015. Deze taakstelling is niet alleen te realiseren door efficiënter te werken. Zoals in hoofdstuk 1 is vermeld, heeft de Inspectie SZW deze taakstelling op basis van een SZW-brede risicoanalyse ingevuld. Daarnaast is het niet uit te sluiten dat om budgettaire redenen bestaande vacatures niet ingevuld zullen worden. Over formatie, uitgaven en invulling van de taakstelling van de Inspectie SZW, is de formele departementale besluitvorming bij het verschijnen van dit jaarplan nog gaande.

In tabel 6.1 is de ontwikkeling van de personeelsformatie opgenomen. De daling van de formatie van de operationele directies in 2012 is het gevolg van het overhevelen van formatie naar de directies APS en I&I vanwege het concentreren van inspectiebrede taken (-/- 286 fte) en anderzijds het gevolg van de voorziene taakstelling 2012 (- 9 fte). Operatie 'werk en inkomen' is in 2010 fors in formatie gekrompen als gevolg van de afbouw van het interbestuurlijk toezicht en de invoering van systeemgericht toezicht op het stelsel van werk en inkomen.

Tabel 6.1 | **Personeelsformatie en budget per onderdeel periode 2010 – 2012**

Organisatieonderdeel	2010	2011	2012
Operationele directies*	1.282	1.151	893
Stafafdelingen Arbeidsinspectie/Inspecteur Generaal **	30	37	
Directies 'Analyse, Programmering en signalering' en 'Inspectieondersteuning en Informatiehuishouding'			286
<b>Totaal personeelsformatie Inspectie SZW</b>	<b>1.312</b>	<b>1.188</b>	<b>1.179</b>

\* In 2010 en 2011 betrof dit de directies: Arbeidsmarktfraude, Arbeidsomstandigheden, Major Hazard Control, Sociale inlichtingen- en opsporing-dienst en de Inspectie Werk en Inkomen.

\*\* De stafafdelingen AI betreffen: Informatievoorziening, Personeelsontwikkeling, Concernstrategie en Stafbureau van de IG.

## 6.2 Producten in 2012

De operaties leveren ieder hun specifieke producten en blijven dat ook doen binnen de Inspectie SZW. Echter de producten kunnen in de nieuwe situatie op andere wijze in verschillende combinaties worden ingezet. De basis daarvoor ligt in risicoanalyses voor het gehele domein van de inspectie, maar ook in risicoanalyses binnen taakvelden. De SZW-brede risicoanalyse heeft geleid tot duiding van taakvelden waar de inspectie komende jaren meer of minder producten (inspecties, onderzoeken, etc) zal leveren.

Voor 2012 is het aantal op te leveren producten te geven. De aantallen producten voor de jaren 2013 tot en met 2015 zijn nog niet goed te vast te stellen.

In de hoofdstukken twee tot en met vijf van dit jaarplan staan in de paragrafen 'producten en activiteiten', de geprognosticeerde aantallen voor 2012 genoemd met specificatie naar soort en naar taakveld. Hier wordt volstaan met een resumé van die informatie.

Tabel 6.2 | Te leveren producten

	2011	2012
<b>Arbeidsomstandigheden</b>	<b>20.400</b>	<b>19.400</b>
<i>waarvan:</i>		
Inspectieprojecten	13.840	13.800
Overig als onderzoek naar klachten/ongevallen	6.560	5.600
<b>Major Hazard Control</b>	<b>472</b>	<b>590</b>
<i>waarvan:</i>		
Inspecties Brzo/Arie en projectinspecties	340	400
Overig als beoordelingen/onderzoek zware ongevallen	132	190
<b>Arbeidsmarktfraude</b>	<b>7.760</b>	<b>7.450</b>
<i>waarvan:</i>		
Inspectieprojecten	5.490	5.300
Overige, zoals inspecties in interventieteams	2.270	2.150
<b>Opsporing</b>		
Verdachten waarnaar opsporingsonderzoek wordt ingesteld	175	185
<b>Werk en Inkomen</b>		
Programmarapportages	8	8

## 6.3 Uitgaven en ontvangsten

Vooralsnog is besloten geen wijziging aan te brengen in de financiële aansturing. Bij de start van de Inspectie SZW per 1 januari 2012 zullen de beschikbare middelen dan ook enerzijds direct vanuit de begroting aan de inspectie worden toegewezen en anderzijds voor de operatie werk en inkomen op basis van declarabiliteit van de direct productieve uren.

Het totale budget voor de Inspectie SZW is voor 2012 begroot op 97,6 mln Euro. In tabel 6.2 is een overzicht gegeven van het beschikbare budget voor de inspectie.

Tabel 6.3 | Budget Inspectie SZW periode 2010 - 2012 (bedragen \*€ 1 mln.)

	realisatie 2010	begroot 2011	begroot 2012
	112,3	98,3	92,9

Administratieve boetes zijn een instrument bij de handhaving van de Arbowet, de Wet arbeid vreemdelingen, de Arbeidstijdenwet en de Wet minimumloon. Tabel 6.3 geeft de ontwikkeling van de som van de opgelegde boetes per wet weer.

Tabel 6.4 | Som opgelegde boetes per wet jaren 2010 - 2012 (bedragen \*€ 1 mln.)

Wet	2010 realisatie	2011 prognose	2012 prognose
ARBO	8,3	8,0	8,6
ATW/WML	0,7	0,4	0,4
Wav	16,9	15,9	18,9
<b>Totaal</b>	<b>24,9</b>	<b>24,3</b>	<b>27,9</b>

Vanaf 2012 is sprake van een aantal ontwikkelingen welke van invloed zijn op het aantal opgelegde boetes en de hoogte daarvan. Deze betreffen het van kracht worden van de nieuwe beboetbare bepaling van de Waadi die inleners verplicht te controleren of een uitzendbureau wel bij de kamer van Koophandel is ingeschreven als uitzendbureau, een meer proactief matigingsbeleid, het verhogen van de boetebedragen en een verminderde maar effectievere inzet op de WML.

---

*De Inspectie SZW staat de komende periode voor een forse uitdaging.*

# Lijst van afkortingen





# Lijst van afkortingen

AG	Arbeidsgeschiktheid
AI	Arbeidsinspectie
AMF	Arbeidsmarktfraude
Anw	Algemene nabestaandenwet
AOW	Algemene Ouderdomswet
APPA	Algemene pensioenwet politieke ambtsdragers
APS	Analyse, Programmeren en Signaleren
Arbo	Arbeidsomstandigheden
Arie	Aanvullende Risico-Inventarisatie en -Evaluatie
ATW	Arbeidstijdenwet
BES-eilanden	Bonaire, Sint Eustatius en Saba
BOD	Bijzondere opsporingsdienst
Brzo	Besluit Risico's Zware Ongevallen
BZK	Binnenlandse Zaken en Koninkrijksrelaties
CBS	Centraal Bureau voor de Statistiek
Cki	certificatie- en keuringsinstelling
CPB	Centraal Planbureau
EER	Europese Economische Ruimte
EMM	Expertisecentrum mensenhandel en mensensmokkel
FIOD	Fiscale Inlichtingen- en Opsporingsdienst
FP	Functioneel Parket
IGZ	Inspectie voor de Gezondheidszorg
IWI	Inspectie Werk en Inkomen
JGZ	Jeugd Gezondheidszorg
JIT	Joint Investigation Team
LAT-Rb	Landelijke Aanpak Toezicht Risicobeheersing Bedrijven
MSP	Meerjaren Strategisch Plan
MHC	Major Hazard Control
MOE-landen	Midden- en Oost-Europese landen
nWajong	Wet werk en arbeidsondersteuning jonggehandicapten
OHSAS	Occupational Health and Safety Assessment
OR	Ondernemingsraad
PGS	Praktijk richtlijn gevaarlijke stoffen
RCF	Regionaal Coördinatiepunt Fraudebestrijding
RI&E	Risico Inventarisatie- en Evaluatie
SIOD	Sociale Inlichtingen- en Opsporingsdienst
SNA	Stichting Normering Arbeid
SNCU	Stichting Naleving Cao voor Uitzendkrachten
STA	Selectief Toezicht Arbeidsinspectie
SVB	Sociale Verzekeringsbank
SZW	Sociale Zaken en Werkgelegenheid
UWV	Uitvoeringsinstituut Werknemersverzekeringen

Wajong	Wet arbeidsongeschiktheidsvoorziening jonggehandicapten
WAADI	Wet allocatie arbeidskrachten door intermediairs
WAO	Wet op de arbeidsongeschiktheidsverzekering
Wav	Wet arbeid vreemdelingen
Wet SUWI	Wet structuur uitvoeringsorganisatie werk en inkomen
Wia	Wet werk en inkomen naar arbeidsvermogen
WIJ	Wet investeren in jongeren
WML	Wet minimumloon en minimumvakantiebijslag
WNV	Wet werken naar vermogen (voorgenomen wetgeving)
Wsw	Wet sociale werkvoorziening
WW	Werkloosheidswet
WWB	Wet werk en bijstand
Zzp	Zelfstandige zonder personeel

# Geraadpleegde bronnen

# Geraadpleegde bronnen

- Arbeidsinspectie, Jaarverslag 2010, mei 2011
- CBS, Tempo vergrijzing loopt op, 17 december 2010
- CBS, Meer werklozen, juni 2011
- CBS, Aantal bijstandsuitkeringen stijgt door, juni 2011
- CPB, Centraal Economisch Plan 2011, april 2011
- Divosa, Monitor, Scherp aan de Wind, juni 2010, p. 15
- Foundation for the improvement of living conditions, Fourth and Fifth European Working Conditions Survey, Dublin 2007/2010
- Inspectie SZW i.o., Jaarplan 2011, december 2010
- Inspectieraad, Meerjarenprogramma samenwerkende inspecties 2011 – 2014, mei 2011
- Inspectie Werk en Inkomen, Jaarverslag 2010, mei 2011
- Ministerie van SZW, Handhavingsprogramma 2011-2014, december 2010, bijlage Kamerstuk 17 050, nr. 402)
- Minister van SZW, Brief aan de TK, Aanpak fraude, maart 2011 (Kamerstuk 17 050, nr. 403)
- Minister van SZW Brief aan de Tweede Kamer over de invulling van de taakstelling in het SZW domein, maart 2010. Kamerstuk II, 2010/11, 29407, nr 118.
- Minister van Veiligheid en Justitie, Brief aan de TK, Taakuitvoering bijzondere opsporingsdiensten, maart 2011 (Kamerstuk 32 715, nr. 1)
- Regeerakkoord, Vrijheid en verantwoordelijkheid, september 2010 (Kamerstuk II 2010/11 32 417, nr. 15)
- SCP, Mantelzorg uit de doeken, april 2010
- Sociale Inlichtingen- en Opsporingsdienst, Jaarverslag 2010, mei 2011
- TNO, Arbobalans 2010, juni 2011 (kamerstuk 2010 / 11 25883, nr. 185)
- UWV, Kwartaalverkenning IV, UWV, Amsterdam, januari 2011, p. 7