

Vragen gesteld door de leden der Kamer, met de daarop door de regering gegeven antwoorden

3574

Vragen van het lid **Karabulut** (SP) aan de staatssecretaris van Sociale Zaken en Werkgelegenheid over *het schrappen van duizenden ID en WIW-banen bij gemeenten* (ingezonden 31 augustus 2011).

Antwoord van staatssecretaris **De Krom** (Sociale Zaken en Werkgelegenheid) (ontvangen 7 september 2011).

Vraag 1 en 2

Hoe verhoudt uw uitspraak dat «150 000 tot 200 000 van de ongeveer 355 000 mensen in de bijstand kunnen werken» zich tot het ontslag van duizenden werknemers met een in- en doorstroombaan (ID) Wet inschakeling werkzoekenden (Wiw) baan in o.a. Amsterdam, Den Haag, Nijmegen, Haarlem, Groningen, Roosendaal en Arnhem?^{1 2}

Kunt u een overzicht geven van het totaal aantal gemeenten, aantallen ID-/Wiw-ers, functies, instellingen en ontslagen? Zo nee, waarom niet en kunt u dat in ieder geval doen voor onder vraag 1 genoemde gemeenten?

Antwoord 1 en 2

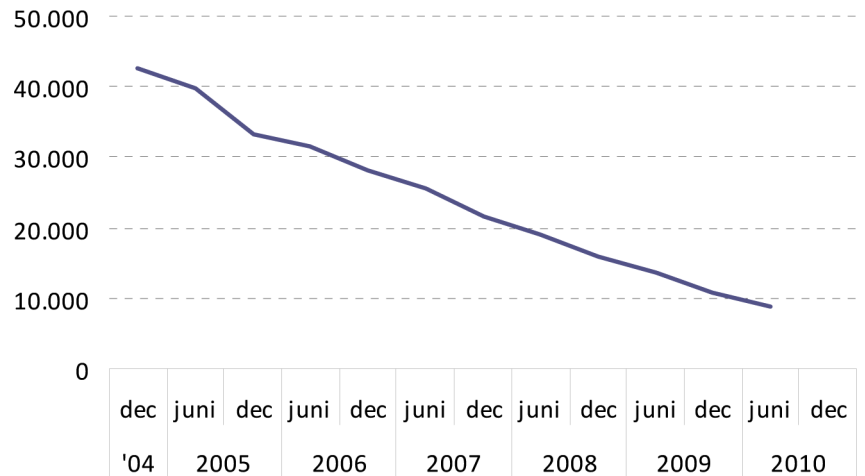
De regering vindt dat iedereen die kan werken, moet werken. Iedereen moet er dan ook alles aan doen om dat werk te verwerven en is hier in de eerste plaats zelf voor verantwoordelijk. Waar nodig kunnen gemeenten ondersteuning bieden. Gemeenten zijn in hoge mate vrij om die instrumenten in te zetten die nodig zijn. Dat loopt van opleidingen en leerwerkplekken tot begeleiding op de werkvloer.

In 2004 is – voortvloeiend uit de in het Convenant Gesubsidieerde Arbeid 2003 vastgelegde afspraken – de regeling voor gesubsidieerde arbeid afgeschaft en zijn de hiermee gemoeide middelen in het werkdeel WWB opgenomen. Om de overgang van ID-banen naar reguliere arbeid te stimuleren is toentertijd rijksbreed € 170 mln. beschikbaar gesteld. Gesubsidieerde arbeid is kostbaar en legt een relatief groot beslag op het re-integratiebudget. Mede om die redenen heeft een groot aantal gemeenten sindsdien het volume gesubsidieerde arbeid (bijna) volledig afgebouwd. Deze afbouw is weergegeven in onderstaande grafiek.

¹ De Volkskrant, 30 augustus 2011, Gemeenten snijden fors in banen uit subsidiegeld.

² ANP, 11 augustus 2011 – De Krom: helpt bijstand kan werken.

Aantal loonkostensubsidies gestart voor 1-1-2004 (ID/WIW banen) per ultimo



Bron: CBS, Statistiek Re-integratie Gemeenten

Wegens de decentralisatie is het aan de gemeenten in hoeverre en in welk tempo zij de gesubsidieerde arbeid afbouwen. Zij leggen over hun beleid verantwoording af aan de gemeenteraad, niet aan het Rijk. Er zijn daarom geen gedetailleerde gegevens beschikbaar over functies, instellingen of aantallen. Op macroniveau was eind 2010 sprake van 7 700 gesubsidieerde arbeidsplaatsen.

Vraag 3, 4 en 5

Wat zijn de consequenties van het schrappen van ID-banen voor de instroom in andere uitkeringen zoals de WW, bijstand en de wijng (voor genoemde gemeenten)? Wat zijn de consequenties voor de aanspraak op toeslagen en armoederegelingen zoals huurtoeslag en bijzondere bijstand? Wat zijn de consequenties voor maatschappelijke instellingen zoals buurthuizen, scholen, sportverenigingen, culturele instellingen en hun activiteiten in buurten? Bent u bereid een maatschappelijke kosten- en batenanalyse te maken van de kosten die gemoeid zijn met een gesubsidieerde baan of een bijstandsuitkering? Zo nee, waarom niet?

Deelt u de mening dat het ontslag van deze ID'ers zal leiden tot een hogere werkloosheid omdat velen momenteel geen enkele kans maken vanwege leeftijd en/of beperkingen op de zogenoemde reguliere arbeidsmarkt? Zo ja, wilt u zich inspannen om samen met gemeenten, vakbonden en werkgevers deze banen te behouden en om te zetten in duurzame, reguliere banen? Zo nee, waar baseert u dat op? Mogen mensen die toch werkloos raken dan bij u aankloppen voor een baan?

Deelt u de mening dat deze werknemers, met vaak jarenlange werkervaring, niet een plek achter de geraniums of in de armoede, maar een eerlijke baan voor een eerlijk loon verdienen? Zo nee, waarom niet? Zo ja, welke acties gaat u ondernemen om dat te bewerkstelligen?

Antwoord 3, 4 en 5

De afbouw van gesubsidieerde arbeid vindt plaats sinds 2004. De wijze van afbouw van WIW en ID-banen is een verantwoordelijkheid van gemeenten. Het is aan de betrokkenen zelf en instellingen waar zij werkzaam zijn, om tijdig te anticiperen op maatregelen die gemeenten hebben getroffen of zullen treffen. Mensen kunnen zich uiteraard wenden tot gemeenten/ werkpleinen voor ondersteuning bij het vinden van werk.

Vraag 6

Kunt u garanderen dat geen enkele werknemer – vanwege het schrappen van de ID-banen of WIW-banen – in een uitkerings situatie terecht komt of onder het minimumloon komt te werken? Zo nee, waarom niet? Zo ja, bent u bereid om in overleg met gemeenten, werkgevers en vakbonden ons te informeren over de resultaten?

Antwoord 6

Werknemers zijn primair zelf verantwoordelijk voor het vinden van een geschikte baan. Gemeenten en werkpleinen kunnen hierbij ondersteunen. Het gaat hierbij dus niet om het geven van garanties, maar om het – waar nodig met hulp vanuit de gemeente – recht doen aan de eigen verantwoordelijkheid van betrokkene.

Vraag 7

Hoe groot is de bezuiniging op het re-integratiebudget van gemeenten in 2012, 2013, 2014 en 2015? Kunnen gemeenten het re-integratiebudget inzetten om de ID-banen te behouden totdat deze werknemers een reguliere baan met een eerlijk loon hebben? Zo nee, waarom niet? Zo ja, welk deel zou vanaf invoering van de Wet werken naar vermogen (Wwvn), besteed moeten worden om het loon van werknemers met een SW-contract conform CAO-SW te financieren

Antwoord 7

Het kabinet is van mening dat de re-integratiemiddelen efficiënter en effectiever kunnen worden ingezet. Vanaf 2013 zal de regering de huidige re-integratiebudgetten voor Wajong, Wsw en WWB samenvoegen in een gebundeld re-integratiebudget. Gemeenten zijn verantwoordelijk voor het vormgeven van het re-integratie- en uitstroombesluit en de inzet van participatiemiddelen. De gemeenten behouden derhalve ook de mogelijkheid om gesubsidieerde arbeid in te zetten als één van de instrumenten voor de toeleiding naar werk. In onderstaande tabel is – zoals uw Kamer eerder is gemeld – de besparing weergegeven.

	2012	2013	2014	2015	structureel
Gerichte re-integratie en begeleiding ontschotte WWB, Wsw en Wajong	- 400	- 490	- 620	- 690	- 500

Vraag 8

Hoeveel ID-ers en Wiw-ers zijn in de periode 2000 tot en met 2011 uitgestroomd naar een reguliere baan op het totaal aantal ID-ers en Wiw-ers (in absolute aantallen en percentages)?

Antwoord: 8

Zie antwoord op vragen 1 en 2

Vraag 9

Bent u bereid deze vragen voor het algemeen overleg over arbeidsmarktbeleid van 7 september a.s. te beantwoorden?

Antwoord 9

Ja.