

# Jaarverslag 2010





10

# Inhoudsopgave

Voorwoord	5
1. In het kort	6
2. De organisatie	8
De Commissie	8
Het bureau	8
Relevant beleid	9
Relevant onderzoek	9
Samenwerken met ketenpartners	10
De Europese schadefondsen	10
Het werk in de dagelijkse praktijk	11
3. De cijfers	12
Primaire aanvragen	12
Immateriële schade	13
Materiële schade	13
Beslissing op bezwaar	14
Beroepszaken	15
Europese aanvragen	15
Tijdelijke subsidieregeling overvalpreventie	15
4. Voorbeelden uit de praktijk	16
Aanvragen die zijn toegekend	16
Aanvragen die (gedeeltelijk) zijn afgewezen	18
5. Commissie en bureau	19
Commissieleden	19
Medewerkers van het bureau	20
Organogram	22

# 10

# Voorwoord

Met trots op hetgeen het Schadefonds Gewelddsmisdrijven in 35 jaar bestaan tot stand heeft gebracht en is gaan betekenen binnen het veld van de slachtofferzorg in ons land, bieden wij u ons jaarverslag 2010 aan.

2010 was een jaar van afscheid nemen en vooruitkijken. Afscheid namen we van zowel de directeur Guido Zuur en, meer recent in mei 2011, van de voorzitter van de Commissie Schadefonds Gewelddsmisdrijven, Jos Poell en twee andere leden van de Commissie. In de zomer van 2010 nam het Schadefonds, na bijna 5 jaar, afscheid van Guido Zuur. In de afgelopen jaren heeft hij kwaliteit hoog op de agenda gezet. Dit heeft in 2010 geresulteerd in een ISO 9001-certificering. In augustus begon Nina Huygen aan de directeursfunctie.

Jos Poell trad onlangs na 10 jaar voorzitterschap van de Commissie Schadefonds Gewelddsmisdrijven af en werd opgevolgd door Ludo Goossens.

Jos Poell stond aan de wieg van de werkwijze conform de Algemene wet bestuursrecht, die in 2004 bij het Schadefonds is ingevoerd. Deze werkwijze is nu wettelijk vastgelegd; het wetsvoorstel daartoe is op 31 mei jl. aangenomen door de Eerste Kamer.

Vooruitkijken deed het Schadefonds met de voorbereiding van twee nieuwe wetten: de Wet versterking positie slachtoffer en de herziene Wet schadefonds gewelddsmisdrijven (Wsg).

De Wet versterking positie slachtoffer is in 2010 voorbereid en op 1 januari 2011 in werking getreden. De rechten van slachtoffers en nabestaanden zijn

hiermee verbeterd en dit is terug te zien in bijvoorbeeld het verhalen van de schade op de dader.

Na meerdere jaren gewerkt te hebben aan de wijziging van de Wet schadefonds gewelddsmisdrijven, is het wetsvoorstel op 29 maart 2011 aangenomen door de Tweede Kamer. Het wetsvoorstel is vervolgens doorgezonden naar de Eerste Kamer. Verwachting is dat de wetswijziging op zijn vroegst per 1 januari 2012 in werking treedt. Als de Wsg is aangepast, worden de mogelijkheden voor nabestaanden vergroot. Zo wordt de kring van personen die een beroep kunnen doen op het Schadefonds voor nabestaanden verruimd en worden nabestaanden van slachtoffers van ernstige gewelddsmisdrijven gelijkgesteld aan slachtoffers. Zij kunnen dan ook in aanmerking komen voor vergoeding van immateriële schade ofwel smartengeld en kosten voor therapie.

Daarnaast is in oktober het nieuwe kabinet aangetreden. Dit kabinet heeft gelukkig en merkbaar ruim aandacht voor slachtoffers en voor de minister en staatssecretaris van Veiligheid en Justitie is het zelfs één van de speerpunten van hun beleid.

Inhoudelijk was het een interessant jaar voor het Schadefonds. Het fonds ontving een recordaantal aanvragen van slachtoffers van een gewelddsmisdrijf, ruim 9.000. Dit betekent dat slachtoffers het Schadefonds steeds beter weten te vinden. Helaas is het echter nog steeds zo dat een grote groep slachtoffers die wel in de doelgroep van het Schadefonds valt, niet

wordt bereikt. Dus ook in 2011 werkt het Schadefonds aan het bekender worden bij de ketenpartners en andere organisaties die slachtoffers kunnen wijzen op de mogelijkheden van het fonds. Daarnaast worden initiatieven ontwikkeld om het Schadefonds beter vindbaar te maken voor slachtoffers zelf, en wordt onderzocht of (groepen) slachtoffers direct benaderd kunnen worden door het Schadefonds. Nieuw voor het Schadefonds was de uitvoering van de subsidieregeling "Tijdelijke beleidsregels stimulering preventieve maatregelen woning- en bedrijfsovervallen" vanaf 19 mei 2010. Het Schadefonds beoordeelt de aanvragen en kan namens de minister de eventuele subsidie verstrekken. Ook in 2011 voert het Schadefonds deze regeling uit.

Het Schadefonds is blij met al deze ontwikkelingen. Bureau en Commissie kijken met vertrouwen naar de toekomst. De afgelopen 35 jaar hebben slachtoffers zowel in de politiek als in de maatschappij meer aandacht gekregen. Dat is een goede ontwikkeling. Maar dit is nog niet voldoende: het is zaak ons te blijven inzetten voor slachtoffers, hen te erkennen en te helpen om weer door te gaan met hun leven.

Rijswijk, juni 2011

Mr. L.C.P. Goossens  
*Voorzitter Commissie Schadefonds  
Gewelddsmisdrijven*

Drs. N.D. Huygen MPA  
*Directeur-secretaris Schadefonds  
Gewelddsmisdrijven*

# 1. In het kort

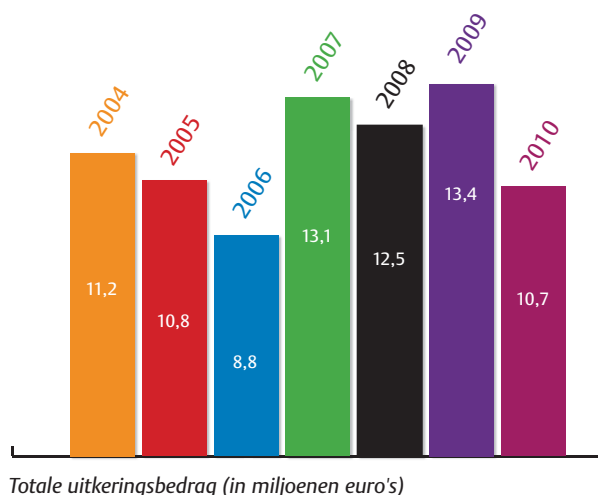
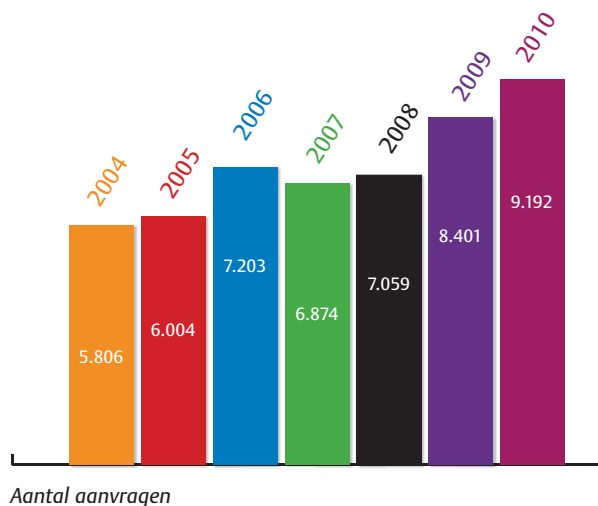
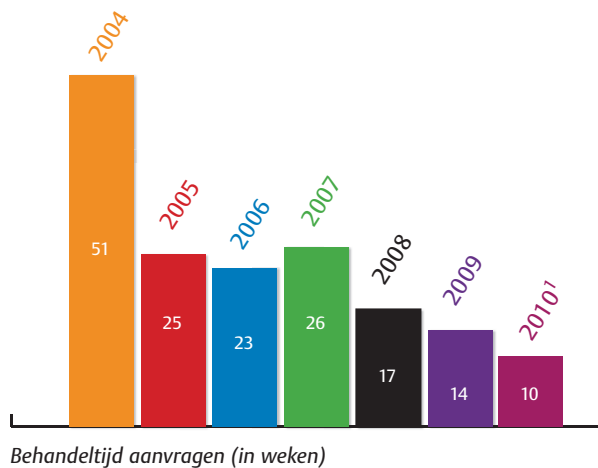
Het Schadefonds Geweldsmisdrijven is in 1976 door de overheid opgericht om slachtoffers van een ernstig geweldsmisdrijf en hun nabestaanden, een financiële tegemoetkoming te geven voor de opgelopen letsel- of overlijdensschade. Deze tegemoetkoming is bedoeld als erkenning van het slachtofferschap.

Het Schadefonds is onderdeel van het ministerie van Veiligheid en Justitie en wordt gefinancierd uit de algemene middelen. Bij het Schadefonds werkten in 2010 circa 60 mensen. Het kantoor is gevestigd in Rijswijk.

## Belangrijkste uitkeringscijfers

In 2010 ontving het Schadefonds een recordaantal aanvragen van slachtoffers van een geweldsmisdrijf: 9.192. Dit is bijna 10% meer dan in 2009. Er waren 7.454 nieuwe (eerste) aanvragen. Daarnaast werden 745 aanvullende aanvragen ingediend en werden 993 verrekeningszaken behandeld. Opgeteld bij de aanvragen die nog in behandeling waren, bedroeg de totale werkvoorraad aan te behandelen aanvragen in het verslagjaar 10.680.

Er werden in 2010 in totaal 8.218 aanvragen afgehandeld. Aan 4.344 slachtoffers van een geweldsmisdrijf werd een eenmalige uitkering toegekend, 1.785 aanvragen werden afgewezen en 1.167 aanvragen werden niet in behandeling genomen, vooral omdat men het aanvraagformulier niet terugstuurde. Er werden 922 beslissingen genomen die betrekking hadden op het verrekenen van een uitkering uit het Schadefonds vanwege een betaalde schadevergoeding door een derde, zoals de dader. In 2010 heeft het Schadefonds aan slachtoffers van een geweldsmisdrijf een totaalbedrag van € 10.701.908 uitgekeerd. Gekoppeld aan het totaal aantal positieve beslissingen op aanvragen en bezwaarschriften van slachtoffers, leidde dit tot een gemiddelde eenmalige uitkering in 2010 van € 2.333.



<sup>1</sup> Sinds medio 2010 wordt de behandeltijd anders gemeten. De tijd dat een dossier stil ligt, omdat gewacht wordt op informatie van anderen, wordt niet meer in de behandeltijd meegerekend.



Van het totaalbedrag van € 10.701.908 werd € 7.643.968 uitgekeerd voor immateriële schade en was € 3.057.940 bestemd voor materiële schade.

Als gevolg van de samenwerking met het Centraal Justitieel Incassobureau (CJIB) is door het Schadefonds dit jaar een bedrag van € 211.074 ontvangen. Deze samenwerking komt voort uit het volgende. Als de rechter in een strafzaak aan het slachtoffer een schadevergoeding toewijst, die door de dader aan het slachtoffer moet worden betaald, zorgt het CJIB in de meeste gevallen voor de inning van dit bedrag. Als er sprake is van een dergelijke schadevergoeding en een uitkering uit het Schadefonds voor dezelfde schade, maakt het CJIB het bedrag dat bij de dader is geïnd direct over aan het Schadefonds. Dit in plaats van het aan het slachtoffer over te maken, die het dan weer aan het Schadefonds zou moeten terugbetalen. Dit is prettiger voor het slachtoffer en voorkomt dat slachtoffers dezelfde schade twee keer vergoed krijgen.

#### Bezwaar

Slachtoffers kunnen bezwaar aantekenen tegen een door het Schadefonds genomen beslissing. In 2010 deden 751 slachtoffers dit. Opgeteld bij de bezwaarschriften, die nog in behandeling waren, nam het Schadefonds in 706 bezwaargevallen een beslissing. Hiervan waren er 244 gegrond, 387 ongegrond en werden 75 bezwaarschriften niet-ontvankelijk verklaard. Als een slachtoffer het niet eens is met de beslissing op bezwaar van de Commissie, dan kan hij een beroepschrift bij het gerechtshof in Den Haag indienen. In 2010 zijn 109 beroepschriften ingediend. Het gerechtshof nam op 69 beroepschriften een definitieve beslissing. Hiervan zijn 10 zaken (gedeeltelijk) gegrond verklaard en 59 zaken ongegrond of niet-ontvankelijk.

#### Behandeltijd

De gemiddelde behandeltijd van een aanvraag in 2010 was 10 weken. Sinds medio 2010 wordt de behandeltijd op een andere manier gemeten dan in voorgaande jaren. De tijd dat een dossier stil ligt omdat op informatie wordt gewacht van bijvoorbeeld de aanvrager of anderen buiten het Schadefonds die informatie moeten aanleveren, wordt niet meer meegerekend bij deze periode. De periode van 10 weken is een gemiddelde, er zijn aanvragen waarop sneller een beslissing wordt genomen en aanvragen waarvan de behandeltijd langer is.

Sinds oktober 2009 is de “Wet dwangsom en beroep bij niet tijdig beslissen” in werking getreden. De wet is bedoeld om te zorgen dat de overheid zo snel mogelijk beslist op een aanvraag. Ook het Schadefonds is aan deze wet gebonden. Het fonds moet binnen de wettelijke termijn van 26 weken een beslissing nemen, maar streeft ernaar een beslissing op een aanvraag binnen 12 weken te nemen. Sinds de invoering van deze wet is er nog geen dwangsom geëist.

Hiernaast ziet u enkele grafieken met de belangrijkste Schadefondscijfers in de afgelopen 7 jaar. De eerste grafiek laat de bekorting van de behandeltijd zien, de tweede grafiek geeft inzicht in het aantal jaarlijkse aanvragen en de derde grafiek brengt het totale jaarlijkse uitkeringsbedrag gedurende de afgelopen 7 jaar in beeld. De substantiële daling van het totale uitkeringsbedrag in 2010 kan onder meer worden verklaard door een wijziging in het beleid dat betrekking heeft op bedreiging met vuurwapens en messen.

#### Tijdelijke subsidieregeling overvallen

Op 19 mei 2010 is de subsidieregeling “Tijdelijke beleidsregels stimulering preventieve maatregelen woning- en be-

drijfsovervallen” in werking getreden, in beginsel voor de duur van ruim één jaar. Eind 2010 heeft de minister van Veiligheid en Justitie aangekondigd dat de regeling met een jaar wordt verlengd.

Dit beleid heeft tot doel te stimuleren dat bewoners of bedrijven die in 2010 of 2011 zijn overvallen, maatregelen treffen die erop gericht zijn te voorkomen dat hun woning of bedrijf opnieuw wordt overvallen. Dit is belangrijk, omdat uit overvalcijfers van de landelijk overvalcoördinator van de politie blijkt, dat woningen en bedrijven die eenmaal overvallen zijn, een verhoogde kans lopen opnieuw doelwit van een overval te worden.

In de beleidsregels wordt bepaald dat de minister van Veiligheid en Justitie een subsidie van maximaal € 1.000 kan verstrekken aan de bewoner(s) van een woning, de eigenaar van een bedrijf of de filiaalhouder van een vestiging van een bedrijf, voor het nemen van preventieve maatregelen tegen woning- of bedrijfsovervallen. Om voor de subsidie in aanmerking te komen, moet de aanvrager door middel van een procesverbaal van aangifte aantonen dat in 2010 of 2011 in diens woning, bedrijf of vestiging van een bedrijf, een overval is gepleegd. Daarnaast moet hij door middel van facturen of betalingsbewijzen aantonen dat hij preventieve maatregelen heeft genomen.

Het Schadefonds beoordeelt de aanvragen en kan namens de minister de eventuele subsidie verstrekken.

In 2010 zijn 287 aanvragen ingediend, hiervan zijn er 149 toegewezen en 124 afgewezen. Het totale uitkeringsbedrag was € 142.329. Meer cijfers leest u verderop in dit jaarverslag.

## 2. De organisatie

**Het Schadefonds Gewelddsmisdrijven is in 1976 door de overheid opgericht. Het fonds biedt een financiële tegemoetkoming aan mensen die slachtoffer zijn geworden van een ernstig geweldsmisdrijf, zoals mishandeling, diefstal met geweld, bedreiging met een wapen of verkrachting. Het Schadefonds draagt financieel bij aan de schade die deze slachtoffers hebben opgelopen als gevolg van ernstig letsel. Hierbij valt te denken aan zowel immateriële schade (smartengeld) als materiële schade (de kosten die zijn gemaakt). Ook nabestaanden van een slachtoffer kunnen een financiële tegemoetkoming krijgen. Deze tegemoetkoming is bedoeld als erkenning van het slachtofferschap.**

### **De Commissie**

Het Schadefonds wordt beheerd door een onafhankelijke Commissie, waarvan de leden bij Koninklijk Besluit zijn benoemd.

De Commissie stelt het beleid voor de uitkeringen van het Schadefonds vast. Bij aanvragen nemen de juristen van het bureau namens de Commissie de beslissing.

Als een slachtoffer bezwaar aantekent tegen deze beslissing, oordeelt de Commissie zelf over het bezwaarschrift. De Commissie komt maandelijks bij elkaar om bezwaren van slachtoffers tegen de beslissingen van het Schadefonds te behandelen.

De Commissie bestaat uit tien door de Kroon benoemde leden. Ze vervullen in het dagelijks leven verschillende functies in de samenleving. Aan de Commissie is een ambtelijk secretaris verbonden, die is benoemd door de minister van Veiligheid en Justitie. Deze secretaris is ook directeur van het bureau van het Schadefonds.

### **Het bureau**

De uitvoeringsorganisatie van het Schadefonds is gekoppeld aan het ministerie van Veiligheid en Justitie en is

belast met de voorbereiding, de begeleiding en ondersteuning en de uitvoering van het werk van de Commissie. Dit bureau is gevestigd in Rijswijk. Het had eind 2010 een personeelsformatie van 57 fte. In de zomer van 2010 vond een directeurswisseling plaats. Guido Zuur nam afscheid van het Schadefonds in verband met zijn pensionering. In augustus 2010 volgde Nina Huygen hem op.

### **Kwaliteit**

In 2008 is het Schadefonds gestart met een kwaliteitstraject ISO 9001. Het doel hiervan is ervoor zorgen dat de interne procedures en het vastgestelde beleid voor de behandeling van aanvragen worden nageleefd. Dit is in het belang van de aanvragers.

In 2008 en 2009 zijn de werkprocessen beschreven en in maart 2010 vond het toetsingsonderzoek plaats, waarna het Schadefonds het certificaat ISO 9001 heeft behaald.

### **Klachten**

Het Schadefonds heeft in het verslagjaar acht klachten van aanvragers ontvangen. Van deze klachten zijn er drie ongegrond verklaard, twee gegrond en drie klachten zijn op een andere manier



afgedaan. De klachten gingen over de behandelingstermijn, informatieverstrekking en bejegening door een medewerker.

De klachtprocedure van het Schadefonds is bedoeld voor aanvragers, die hun beklag willen doen over de gang van zaken rond de behandeling van de aanvraag. Het kan bijvoorbeeld zijn, dat een aanvrager zich onheus bejegend voelt door een medewerker van het fonds of dat een aanvrager vindt dat hij te weinig of te laat is geïnformeerd. De klachtprocedure is niet bedoeld voor aanvragers die het niet eens zijn met de beslissing op de aanvraag, voor hen staat de bezwaarprocedure open. In 2010 werden, net als in de voorgaande jaren, alleen de schriftelijke klachten geregistreerd. Vanaf 2011 worden ook telefonische uitingen van ongenoegen als klacht geregistreerd.

#### Ondernemingsraad

Organisaties met meer dan 50 werknemers zijn verplicht een medezeggenschapsorgaan in te stellen. Met een personeelsbestand van 57 medewerkers heeft ook het Schadefonds een eigen ondernemingsraad.

Onderwerpen die in het verslagjaar bij de OR de revue passeerden zijn onder meer het instellen van een periodiek medisch onderzoek (PMO), de ontwikkeling van een nieuw opleidingsplan, digitalisering van de papieren dossierstroom en nieuw rookbeleid.

#### Relevant beleid

##### Politiek

In oktober 2010 trad het nieuwe kabinet aan. In het kabinetsbeleid is veel aandacht voor de positie van slachtoffers. De minister en staatssecretaris van Veiligheid en Justitie zien het als één van de speerpunten van beleid. Het Schadefonds acht dit een veelbelovende keuze. Het fonds zal, vanuit zijn wettelijke opdracht en met de kennis en ervaring die in de afgelopen 35 jaar is opgebouwd over de positie van geweldsslachtoffers, het kabinet van het nodige advies dienen, om zo de beleidsambities te helpen waarmaken.

#### Toekomst

Het Schadefonds gaat met ambitie en visie de toekomst tegemoet. De komende jaren wordt op professionele wijze een bijdrage geleverd aan het tegemoetkomen van slachtoffers en nabestaanden, met als resultaat het uitbreiden van het aantal inwilligbare aanvragen. Dit zal gerealiseerd worden door de doelgroep beter te informeren over de uitkeringsmogelijkheden, de contacten met ketenpartners te versterken, en de eigen organisatie nog beter in te richten voor kwalitatief hoogwaardige en snelle werkprocessen. Op deze manier is het Schadefonds toegerust om toekomstige aanvragen goed, snel en tijdig te kunnen behandelen. Om deze ambitie te realiseren, richt het Schadefonds zich de komende 3 tot 5 jaar op twee ontwikkelthema's, te weten 'professionalisering' en 'de blik naar buiten'. Hierbij geldt voor het Schadefonds één enkele leidraad: de vraag van de klant (de aanvrager).

#### Wet versterking positie slachtoffer

In 2007 behandelde de Tweede Kamer het wetsvoorstel "Versterking positie van het slachtoffer in het strafproces". Eind 2009 heeft de Eerste Kamer het wetsvoorstel aanvaard. Het wetsvoorstel is op 1 januari 2011 in werking getreden. Hierdoor wordt de positie van het slachtoffer in het strafproces verbeterd. Een belangrijk onderdeel van het wetsvoorstel is 'de voorschotregeling op de schadevergoedingsmaatregel'. Deze regeling houdt in, dat als de dader de door de rechter opgelegde schadevergoeding voor het slachtoffer niet betaalt, de overheid dit bedrag voorschiet. De bedoeling is dat deze regeling gaat gelden voor geweld- en zeden-slachtoffers en op de langere termijn ook voor slachtoffers van vermogensdelicten. Het Centraal Justitieel Incassobureau zal de voorschotregeling uitvoeren. Ook op dit terrein zal daarom de samenwerking tussen het CJIB en het Schadefonds verder intensiveren. Het uitgangspunt is namelijk dat schade van het slachtoffer eenmaal wordt vergoed en dat het Schadefonds een tegemoetkoming geeft voor schade die niet op

een andere manier (dus bijvoorbeeld door de dader) is vergoed.

De voorschotregeling geldt voor de schadevergoeding die door de rechter aan de dader is opgelegd. Wanneer de dader het (volledige) bedrag niet binnen 8 maanden na het onherroepelijk worden van het vonnis van de rechter heeft betaald, maakt het CJIB dit (restant)bedrag over aan het slachtoffer. Omdat het vaak lang duurt voor een strafproces is afgerond en een dader de schade ook daadwerkelijk heeft vergoed, kan het slachtoffer er voor kiezen om voordat de rechter uitspraak heeft gedaan, ook een aanvraag bij het Schadefonds in te dienen. Wanneer ook een aanvraag bij het Schadefonds is ingediend, dan worden de gegevens van het CJIB en het Schadefonds met elkaar vergeleken, om dubbele betalingen aan het slachtoffer te voorkomen. Op die manier hoeft het slachtoffer niet achteraf een bedrag terug te betalen en wordt ervoor gezorgd dat de dader betaalt, in plaats van de gemeenschap.

#### Wijziging Wet schadefonds geweldsmisdrijven

Na meerdere jaren gewerkt te hebben aan de wijziging van de Wet schadefonds geweldsmisdrijven, is het wetsvoorstel in maart 2011 plenair behandeld en aangenomen door de Tweede Kamer.

Na behandeling in de Tweede Kamer gaat deze naar de Eerste Kamer. Verwachting is dat de wetswijziging op zijn vroegst per 1 januari 2012 in werking zal treden.

#### Relevant onderzoek

##### Onderzoek door INTERVICT

Het Schadefonds biedt regelmatig onderzoekers van INTERVICT de gelegenheid onderzoek te doen onder de slachtoffers die een aanvraag bij het fonds hebben ingediend. INTERVICT (International Victimology Institute Tilburg) is het onderzoeksinstituut van de Universiteit van Tilburg.

In de tweede helft van 2010 is de Universiteit van Tilburg gestart met de voorbereidingen van een onderzoek

## 2. De organisatie

naar de ervaringen van slachtoffers met het strafproces en het Schadefonds Gewelddsmisdrijven. Hiervoor zijn slachtoffers uit het Schadefondsbestand benaderd. Het betreft een deelonderzoek van een groter onderzoek dat in meerdere landen wordt gedaan. Het onderzoek wordt in de eerste helft van 2011 uitgevoerd.

### Verwachtingen van aanvragers

In januari 2011 is gestart met een stageonderzoek dat tot doel heeft de tevredenheid over de dienstverlening door het Schadefonds Gewelddsmisdrijven in kaart te brengen door rekening te houden met verwachtingen en emoties bij aanvang van de procedure. De resultaten van het onderzoek worden in de zomer van 2011 verwacht.

### Oorzaken afwijzingen

In 2010 constateerde het Schadefonds dat het percentage aanvragen dat wordt afgewezen, ten opzichte van voorgaande jaren, toenam. Om de achterliggende redenen hiervan te doorgronden is opdracht gegeven hiernaar onderzoek te doen. In het kader van een afstudeerstage is dit onderzoek in januari 2011 gestart. De resultaten worden in de zomer van 2011 verwacht.

### Evaluatie subsidieregeling overvalpreventie

In 2010 is de subsidieregeling "Tijdelijke beleidsregels stimulerende preventieve maatregelen woning- en bedrijfsovervallen" in werking getreden, in beginsel voor de duur van ruim één jaar. Inmiddels heeft de minister van Veiligheid en Justitie besloten dat de regeling met één jaar wordt verlengd.

In 2010 hebben veel minder mensen dan verwacht een beroep gedaan op de regeling.

Daarom is in 2010 opdracht gegeven om de achterliggende oorzaken te onderzoeken. De uitkomsten van dit onderzoek kunnen ertoe bijdragen de doelgroep beter bekend te maken met de regeling, en - mogelijk - het aantal aanvragen doen toenemen. De resultaten van het onderzoek zullen daarnaast

worden betrokken bij de evaluatie van de subsidieregeling door het ministerie van Veiligheid en Justitie.

### Samenwerken met ketenpartners

Het Schadefonds werkt actief samen met ketenpartners, om het zo voor slachtoffers gemakkelijker te maken de weg naar het Schadefonds te vinden en de naamsbekendheid te vergroten.

### Slachtofferhulp Nederland (SHN)

Een belangrijke ketenpartner is Slachtofferhulp Nederland. De juristen van het Schadefonds, die de aanvragen van slachtoffers behandelen, onderhouden contacten met de medewerkers van SHN. Op die manier kunnen ze hen en de slachtoffers zelf, direct voorlichten over de werkwijze en het beleid van het Schadefonds.

In de afgelopen jaren is gebleken, dat hierdoor niet alleen méér, maar ook meer kansrijke aanvragen bij het Schadefonds zijn ingediend.

### Centraal Justitieel Incassobureau (CJIB)

Een intensieve samenwerking is er ook met het CJIB. De samenwerking is bedoeld om te voorkomen dat het slachtoffer zowel van de dader als van het Schadefonds dezelfde schade vergoed krijgt. Hierbij staat voorop dat de dader in principe de eerste is om de schade te vergoeden en dat het Schadefonds als vangnet fungeert.

In 2008 is het Convenant Gegevensuitwisseling door het CJIB en het Schadefonds getekend. Sindsdien worden de gegevensbestanden van het CJIB vergeleken met die van het Schadefonds. Als gevolg daarvan is in 2010 een bedrag van € 211.074 van het CJIB ontvangen door het Schadefonds. Dit is twee keer zoveel als in 2009, toen werd een bedrag van € 105.012 ontvangen.

De rechter kan in een strafzaak aan het slachtoffer een schadevergoeding toewijzen, die door de dader aan het slachtoffer moet worden betaald. Het CJIB zorgt in de meeste gevallen voor de inning van dit bedrag. Als er sprake is van samenloop van een schadevergoeding die door de rechter is opgelegd en

een uitkering uit het Schadefonds voor dezelfde schade, maakt het CJIB het bedrag dat bij de dader is geïnd, direct over aan het Schadefonds. Dit in plaats van het aan het slachtoffer over te maken, die het dan weer aan het Schadefonds zou moeten terugbetalen. Dit is prettiger voor het slachtoffer en voorkomt dat slachtoffers dezelfde schade twee keer vergoed krijgen.

### De politie

Ook met de politie wordt samengewerkt. De politie heeft veelal als eerste contact met slachtoffers van geweldsmisdrijven en verwijst hen door naar Slachtofferhulp Nederland. Daarom is het goed dat ook de politie weet wat het Schadefonds doet. De medewerkers van SHN weten welke slachtoffers in aanmerking komen voor een tegemoetkoming uit het Schadefonds en zij kunnen de slachtoffers erop wijzen.

### Amsterdamse ontuchtzaak

Hoe belangrijk het samenwerken met ketenpartners is, wordt vooral duidelijk in specifieke zaken, zoals zaken waarbij meerdere slachtoffers zijn betrokken. Zo werd in december 2010 bekend dat in Amsterdam een grootschalige ontuchtzaak speelde. Het ging om ontucht op kinderdagverblijven in Amsterdam, waarbij vermoedelijk tientallen kinderen slachtoffer zijn geworden. Bij dergelijke zaken wordt, ten behoeve van de (ouders van de) slachtoffers uiteraard samengewerkt tussen de diverse betrokken organisaties, zoals de politie, het Openbaar Ministerie en Slachtofferhulp Nederland. Ook het Schadefonds heeft nauw contact gehouden met Slachtofferhulp Nederland over deze zaak. Op die manier worden de (ouders van de) slachtoffers zo goed mogelijk bijgestaan.

### De Europese schadefondsen

Op 1 januari 2006 is de Europese richtlijn "Schadeloosstelling van slachtoffers van misdrijven" van kracht geworden. Deze richtlijn verplicht alle lidstaten van de Europese Unie om vanaf 1 januari 2006 een schadefonds te hebben. Daarmee is het voor slachtoffers die in Neder-

land wonen en in een ander EU-land slachtoffer zijn geworden, mogelijk om via het Nederlandse Schadefonds een uitkering bij een ander EU-schadefonds aan te vragen. Het Schadefonds neemt hierbij de administratieve afwikkeling uit handen van het slachtoffer (het fonds zorgt voor vertaling van documenten, bewaakt de voortgang van de procedure en houdt het slachtoffer op de hoogte van tussentijdse ontwikkelingen).

De beslissing over de aanvraag van Nederlandse slachtoffers wordt echter genomen door het EU-schadefonds van het land waar het misdrijf heeft plaatsgevonden. Hierbij verschillen de voorwaarden en procedures per EU-land, omdat ieder land volgens de richtlijn zijn eigen wettelijke criteria en uitvoeringsvoorschriften mag hanteren. Deze criteria en voorschriften wijken nogal af van de Nederlandse. Bovendien blijkt dat de behandelingsduur bij andere schadefonds veelal lang zijn.

Op 27 en 28 mei 2010 werd in Berlijn voor de 24ste keer de jaarlijkse conferentie door Victim Support Europe (VSE) gehouden. Victim Support Europe is een internationale organisatie waar 26 slachtofferhulporganisaties uit Europa lid van zijn. Doel van de organisatie is het realiseren en ontwikkelen van slachtofferrechten en slachtofferhulp in Europa.

Het hoofdthema was "Justice for victims in Europe". Tijdens plenaire lezingen gaven vertegenwoordigers van de Europese Commissie, het Duitse parlement, verschillende deskundigen op het gebied van de victimologie, maar bijvoorbeeld ook een Engelse rechter, nieuwe inzichten over de wijze waarop slachtoffers van geweld in Europa worden ondersteund. Verder werd in workshops verslag gedaan vanuit de praktijk. Specifieke onderwerpen die aan de orde kwamen, waren mensenhandel, de rechten van slachtoffers en individuele projecten zoals casemanagement in Nederlandse nabestaandenzaken. Het Schadefonds en het ministerie van Veiligheid en Justitie namen actief deel, door een workshop te verzorgen over

"Rechten en schadecompensatie voor slachtoffers in Nederland".

## Het werk in de dagelijkse praktijk

### Het aanvragen van een uitkering

Een slachtoffer dat bij de politie aangifte doet van een geweldsmisdrijf wordt meestal doorverwezen naar Slachtofferhulp Nederland. De medewerker van Slachtofferhulp kan het slachtoffer adviseren een aanvraag bij het Schadefonds in te dienen, maar slachtoffers kunnen ook zelf of via bijvoorbeeld een advocaat een aanvraag indienen.

### De beoordelingscriteria

Een slachtoffer kan in aanmerking komen voor een eenmalige uitkering uit het Schadefonds als:

- er sprake is van een opzettelijk gepleegd geweldsmisdrijf, dat in Nederland plaatsvond,
- het slachtoffer daardoor ernstig lichamelijk en/of geestelijk letsel heeft opgelopen,
- het slachtoffer niet zelf (mede)schuldig is aan het geweldsmisdrijf,
- het slachtoffer de schade niet op een andere manier vergoed kan krijgen,
- het misdrijf niet vóór 1973 heeft plaatsgevonden.

Ook anderen kunnen in aanmerking komen voor een financiële tegemoetkoming. Het gaat dan om nabestaanden van een slachtoffer dat door een geweldsmisdrijf is overleden en om getuigen van een geweldsmisdrijf waarbij een naaste ernstig gewond is geraakt of is overleden.

Het Schadefonds verstrekt eenmalige uitkeringen, die beschouwd moeten worden als een tegemoetkoming in de letselschade en niet als een schadeloosstelling.

### De behandeling van aanvragen

Medewerkers van het bureau van het Schadefonds beoordelen namens de Commissie de aanvraag en nemen een beslissing. Als de aanvrager het met deze beslissing oneens is, kan hij bezwaar maken en de Commissie vragen de zaak opnieuw te bezien.

In een hoorzitting onder leiding van een Commissielid krijgt de aanvrager dan de gelegenheid zijn bezwaarschrift toe te lichten. Eén van de raadkamers van de Commissie - of in sommige gevallen één van twee speciaal benoemde commissieleden - neemt vervolgens een beslissing over het bezwaar. Als de aanvrager het oneens is met deze beslissing van de Commissie, kan hij nog in beroep gaan bij het gerechtshof.

De bezwaarprocedure bij het Schadefonds leidt ertoe dat beslissingen zeer zorgvuldig worden gemotiveerd. Juist doordat aanvragers hun bezwaar mogen toelichten, kunnen nauwkeurig afgewogen beslissingen worden genomen. Bovendien biedt de procedure de Commissie de gelegenheid om vragen van aanvragers te beantwoorden en onduidelijkheden weg te nemen. Dit heeft tot gevolg dat de aanvragers minder snel in beroep gaan en het aantal ingediende beroepschriften bij het gerechtshof laag is.

### 3. De cijfers



Het Schadefonds Geweldsmisdrijven heeft in 2010 10,7 miljoen euro aan letselschade uitgekeerd. Het Schadefonds ontving in het verslagjaar een recordaantal aanvragen van slachtoffers van een geweldsmisdrijf: 9.192. Dit is bijna 10% meer dan in 2009. In totaal zijn 8.218 aanvragen van slachtoffers van geweldsmisdrijven afgehandeld. Dit zijn zogenoemde primaire aanvragen (de afhandeling van de eerste aanvraag van een slachtoffer), aanvullende aanvragen en verrekeningszaken. Van slachtoffers die het niet eens waren met deze eerste beslissing op hun aanvraag, zijn in 2010 706 bezwaarzaken afgehandeld.

Van de 8.218 primaire aanvragen, werd in 4.344 gevallen een uitkering toegewezen. Daarnaast werd in 244 bezwaarzaken een uitkering toegelend of werd een eerdere uitkering verhoogd.

#### Primaire aanvragen Werkvoorraad

Op 1 januari 2010 had het Schadefonds 1.531 dossiers in behandeling (dit is exclusief de bezwaarzaken). In de loop van het verslagjaar kwamen daar 9.192 aanvragen bij. 7.454 aanvragen betroffen nieuwe (eerste) aanvragen. Daarnaast werden 745 aanvullende aanvragen ingediend en werden 993 verrekeningszaken (zie hieronder) in behandeling genomen. De totale werkvoorraad van primaire aanvragen bestond daarmee in 2010 uit 10.723 te behandelen dossiers.

#### Verrekeningszaken

Wanneer het slachtoffer een vergoeding (van bijvoorbeeld de dader) krijgt voor dezelfde schade als de schade waarvoor het Schadefonds een tege-

moetkoming heeft gegeven, dan wordt bekeken of er een verrekening moet plaatsvinden. Het Schadefonds vergoedt namelijk alleen de schade die niet op een andere manier wordt vergoed. In 2010 zijn deze verrekeningszaken voor het eerst apart geregistreerd. Om die reden zijn nu ook deze cijfers in het jaarverslag opgenomen.

#### Afgehandelde aanvragen

In 2010 heeft het Schadefonds 8.218 van de 10.723 dossiers afgehandeld. Van de 8.218 dossiers werden er 1.167 in de loop van het jaar ingetrokken of voortijdig afgesloten. Voortijdig afsluiten gebeurt bij aanvragen die niet aan de formele vereisten voor het indienen van een aanvraag voldoen, zoals het niet of niet volledig terugsturen van een aanvraagformulier.

tabel 1

#### Primaire aanvragen

	2009	2010
Werkvoorraad begin jaar	1.879	1.531
Nieuwe aanvragen	8.401	9.192
Werkvoorraad einde jaar	1.531	2.505
Afgehandelde aanvragen	8.749	8.218



**tabel 2**

**Beslissingen op primaire aanvragen**

	2009	2010
Toewijzing	5.459	4.344
Afwijzing	1.789	1.785
Wel/niet verrekenen	-	922
Totaal beslissingen	7.248	7.051 *

\* Het totaal aantal afgehandelde aanvragen in 2010 was 8.218. Het verschil hiervan met het aantal beslissingen kan worden verklaard, doordat 1.167 aanvragen strandden in een eerder stadium of niet leidden tot een inhoudelijke beslissing.

**tabel 3**

**Totale uitkeringsbedragen**

	2009	2010
Immateriële schade	€ 9.431.098	€ 7.643.968
Materiële schade	€ 4.007.975	€ 3.057.940
Totaal	€ 13.439.073	€ 10.701.908

**tabel 4**

**Verdeling in de uitkeringen voor immateriële schade**

	2009	2010
schaal 1 € 550	27,0%	24,6%
schaal 2 € 1.400	18,0%	25,0%
schaal 3 € 2.100	9,0%	11,3%
schaal 4 € 2.750	32,3%	25,3%
schaal 5 € 4.150	11,9%	11,4%
schaal 6 € 5.500	1,5%	1,5%
schaal 7 € 8.250	0,3%	0,2%
schaal 8 € 9.100	0,1%	0,1%
Totaal	100%	100%

**tabel 5**

**Verdeling in de uitkeringen voor materiële schade**

	2009	2010
€ 0 - € 500	62,4%	62,8%
€ 500 - € 1.000	14,8%	14,8%
€ 1.000 - € 1.500	6,6%	6,2%
€ 1.500 - € 2.000	3,6%	3,5%
€ 2.000 - € 2.500	2,2%	2,7%
€ 2.500 - € 5.000	6,2%	6,0%
€ 5.000 - € 10.000	3,2%	3,1%
€ 10.000 - € 22.700	1,1%	0,9%
Totaal	100%	100%

Bij de resterende 7.051 dossiers nam het Schadefonds een inhoudelijke beslissing. De aanvraag voor een financiële tegemoetkoming werd in 1.785 gevallen afgewezen in 4.344 gevallen toegewezen. In 922 dossiers werd een beslissing tot wel of niet verrekenen genomen.

Eind 2010 waren er nog 2.505 dossiers in behandeling.

**Soorten uitkeringen**

Het Schadefonds kent alleen eenmalige tegemoetkomingen toe voor geleden letselschade. Dat is de schade die is ontstaan door het letsel dat bij het geweldsmisdrijf is toegebracht. Hierbij wordt onderscheid gemaakt tussen immateriële schade (smartengeld) en materiële schade (zoals gemaakte kosten), maar voor beide soorten schade kan een tegemoetkoming worden toegekend. Meestal bestaat het bedrag uit een combinatie van beide soorten schade.

**Immateriële schade**

Dit wordt ook wel smartengeld genoemd. Immateriële schade is het verdriet, de pijn en het verlies aan levensvreugde, die het gevolg zijn van het opgelopen letsel. Hoe hoog de uitkering voor immateriële schade is, hangt af van de ernst van het letsel en de gevolgen en de omstandigheden waaronder het misdrijf heeft plaatsgevonden. Het Schadefonds hanteert een letsellijst met acht categorieën, oplopend van € 550 tot maximaal € 9.100. Een uitkering wegens immateriële schade is ook mogelijk als een slachtoffer géén materiële schade heeft.

**Materiële schade**

Hier gaat het om de daadwerkelijke geleden materiële letselschade, zoals de kosten die een slachtoffer heeft moeten maken als gevolg van het bij het geweldsmisdrijf opgelopen letsel. Het gaat dan bijvoorbeeld om de kosten van een bezoek aan een arts, kosten van huishoudelijke hulp, schade als gevolg van verlies van arbeidsvermogen en vervoerskosten.



## 3. De cijfers

Gestolen of vernielde goederen horen hier niet bij, omdat dit niet het directe gevolg is van het opgelopen letsel. Een uitzondering hierop is een vergoeding voor kleding die bij het geweldsmisdrijf is beschadigd. Voor materiële schade kent het Schadefonds maximaal € 22.700 toe.

### Behandeltijden primaire aanvragen

In vergelijking met één jaar eerder is de behandeltime van de primaire aanvragen die leidden tot een beslissing, in 2010 teruggebracht van gemiddeld 14 weken naar gemiddeld 10 weken. Hierbij moet wel worden bedacht, dat sinds medio 2010 de behandeltime anders wordt gemeten. De tijd dat met een dossier niets gedaan kan worden, omdat gewacht wordt op informatie van anderen, wordt niet meer in de behandeltime meegerekend.

### Aanvragen per provincie

In totaal werden er in het verslagjaar 9.192 aanvragen ingediend. In de tabel hieronder is te zien hoe de verdeling per provincie is.

tabel 6

#### Aanvragen verdeeld per provincie in 2010

Provincie	
Drenthe	2%
Flevoland	3%
Friesland	3%
Gelderland	9%
Groningen	3%
Limburg	8%
Noord-Brabant	14%
Noord-Holland	21%
Overijssel	5%
Utrecht	6%
Zeeland	1%
Zuid-Holland	20%
Onbekend	5%
Totaal	100%

### Aanvragen per misdrijf

In totaal werden er in het verslagjaar 9.192 nieuwe aanvragen ingediend. In de tabel hieronder is te zien hoe de verdeling is naar soort misdrijf.

tabel 7

#### Aanvragen verdeeld naar misdrijf in 2010

Misdrijf	Totaal
Afpersing en bedreiging	0,7%
Diefstal met geweldpleging	24,1%
Misdrijven tegen de persoonlijke vrijheid	7,1%
Misdrijven tegen de zeden	9,9%
Misdrijven tegen het leven gericht	7,2%
Misdrijven tegen het openbaar gezag	0,1%
Misdrijven waardoor de algemene veiligheid van personen in gevaar wordt gebracht	0,3%
Mishandeling	32,5%
Onbekend*	18,1%
	100%

\* Hier is op het aanvraagformulier geen soort misdrijf opgegeven. Later - bij de behandeling van de aanvraag - is de aard van het misdrijf wel bekend geworden.

### Beslissing op bezwaar

Tegen de beslissing die over zijn aanvraag is genomen, kan een slachtoffer bezwaar maken. Het slachtoffer kan hierop vervolgens een toelichting geven op een hoorzitting. Daarna neemt de Commissie een beslissing op bezwaar.

### Werkvoorraad

Op 1 januari 2010 had het Schadefonds 212 bezwaardossiers in behandeling. In de loop van het verslagjaar kwamen daar 751 nieuwe bezwaarschriften bij.

De totale werkvoorraad bezwaarschriften bestond in 2010 dus uit 963 dossiers. Het fonds handelde hiervan 706 bezwaarschriften af.

### Soorten beslissingen op bezwaar

In het verslagjaar werden 244 bezwaren gegrond verklaard, 462 bezwaren achtte de Commissie ongegrond.

### Behandeltijd bezwaar

In het verslagjaar was de gemiddelde behandeltime van bezwaarschriften 9 weken. Ook hierbij moet worden bedacht dat sinds medio 2010 ook voor bezwaarschriften de behandeltime op een andere manier wordt gemeten dan in voorgaande jaren (zie hiervoor).

tabel 8

**Bezwaarschriften**

	2009	2010
Werkvoorraad begin jaar	230	212
Nieuwe bezwaarschriften	680	751
Werkvoorraad einde jaar	212	257
Afgehandelde bezwaarschriften	719	706

tabel 9

**Beslissingen op bezwaarschriften**

	2009	2010
Geground	238	244
Ongegrond	481	462
Totaal aantal beslissingen	719	706

**Beroepszaken**

Als het slachtoffer vindt dat ook de beslissing van de Commissie over zijn bezwaarschrift onjuist is, kan hij in beroep gaan bij het gerechtshof in Den Haag. Het gerechtshof ontving in het verslagjaar 109 beroepschriften. In 69 zaken leidde dit tot een beschikking van het hof, in 10 gevallen werd het bezwaar van het slachtoffer (gedeeltelijk) gegrond verklaard.

**Europese aanvragen**

Op 1 januari 2006 is de Europese richtlijn "Schadeloosstelling van slachtoffers van misdrijven" van kracht geworden. De richtlijn verplicht alle lidstaten om vanaf 1 januari 2006 een schadefonds te hebben. Hierdoor kunnen slachtoffers die in Nederland wonen en in een ander EU-land slachtoffer zijn geworden, via het Nederlandse Schadefonds een uitkering bij een ander EU-schadefonds aanvragen. Het Schadefonds neemt hierbij de administratieve afwikkeling uit handen van het slachtoffer.

In 2010 heeft het Schadefonds 28 Nederlandse slachtoffers ondersteuning geboden bij het indienen van een aanvraag bij een van de Europese zusterorganisaties. Deze aanvragen werden ingediend in België, Duitsland, Frankrijk, Spanje, Portugal, Verenigd Koninkrijk, Zweden, Oostenrijk, Tsjechië en Bulgarije.

In 2010 werden 9 aanvragen afgehandeld. In 1 van de 9 afgehandelde aanvragen werd het Nederlandse slachtoffer een schadebedrag toegekend door het Belgische Schadefonds.

**Tijdelijke subsidieregeling overvalpreventie**

Op 19 mei 2010 is de subsidieregeling "Tijdelijke beleidsregels stimulerende preventieve maatregelen woning- en bedrijfsovervallen" in werking getreden.

In de beleidsregels wordt bepaald dat de minister van Veiligheid en Justitie een subsidie van maximaal € 1000 kan verstrekken aan de bewoner(s) van een

woning, de eigenaar van een bedrijf of de filiaalhouder van een vestiging van een bedrijf voor het nemen van preventieve maatregelen tegen woning- of bedrijfsovervallen. Om voor de subsidie in aanmerking te komen, moet de aanvrager door middel van een procesverbaal van aangifte aantonen dat in 2010 of 2011 in diens woning, bedrijf of vestiging van een bedrijf een overval is gepleegd. Daarnaast moet hij door middel van facturen of betalingsbewijzen aantonen dat hij preventieve maatregelen heeft genomen. De aanvraag wordt afgewezen, indien aannemelijk is dat de overval verband houdt met criminele activiteiten van de aanvrager.

Deze beleidsregels hebben tot doel te stimuleren dat bewoners of bedrijven die in 2010 of 2011 zijn overvallen, maatregelen treffen die erop gericht zijn te voorkomen dat hun woning of bedrijf opnieuw wordt overvallen. Het treffen van dergelijke maatregelen is van belang, omdat uit overvalcijfers van de landelijk overvalcoördinator van de politie blijkt, dat woningen en bedrijven die eenmaal overvallen zijn een verhoogde kans lopen opnieuw doelwit van een overval te worden.

De minister van Veiligheid en Justitie heeft mandaat en machtiging verleend aan de voorzitter van de Commissie Schadefonds Geweldsmisdrijven om de subsidie namens de minister te kunnen verstrekken.

In 2010 zijn 287 aanvragen ingediend, hiervan zijn 149 aanvragen toegewezen en 124 afgewezen, 14 aanvragen zijn nog in behandeling. In 74% van de toewijzingen was de aanvrager een bedrijf. Naar aanleiding van de beschikkingen zijn 9 bezwaarschriften ingediend en is op 7 bezwaarschriften een beslissing genomen. Het totale uitkeringsbedrag was € 142.329.

## 4. Voorbeelden uit de praktijk

### Aanvragen die zijn toegekend Herhaaldelijk gepleegd huiselijk geweld

#### *Geweld in huis*

Nadat een vrouw een nieuwe relatie was aangegaan, leek aanvankelijk alles goed te gaan. Zij kreeg echter steeds vaker ruzie met de man. De vrouw kwam er achter dat de man drugs gebruikte en dat hij schulden had. Steeds vaker gingen de ruzies gepaard met geweld. De laatste weken van de relatie werd de vrouw met regelmaat geslagen en bij de keel geknepen. De man dreigde dat hij haar uit het raam zou gooien. Nadat de vrouw bij een ruzie klappen had gekregen, was de maat vol en deed zij aangifte bij de politie. De man had ook hierna nog vernielingen gepleegd en had foto's van de vrouw met een mes op een wand vastgeprikt.

*De vrouw ontving een uitkering uit het Schadefonds van € 1.400 voor immateriële schade. Daarnaast kreeg zij een bedrag van € 53 voor materiële schade (bij het misdrijf gescheurde kleding).*

*De vrouw heeft via een voeging in de strafzaak geprobeerd de schade op de dader te verhalen. De rechter heeft de vordering toegewezen en de dader moet de vrouw een schadevergoeding betalen. Het CJIB draagt zorg voor de inning van deze vordering, maar tot op heden heeft dit nog niet geleid tot een betaling aan het slachtoffer. Wanneer het CJIB wel bedragen int, dan wordt dit aan het Schadefonds doorgegeven en kan beoordeeld worden of het slachtoffer zowel van de dader als van het Schadefonds dezelfde schade vergoed heeft gekregen. Hierbij staat voorop dat de dader in principe de eerste is om de schade te vergoeden en dat het Schadefonds als vangnet fungeert.*

### Mishandeling

#### *Oogletsel en fiets afgepakt*

Een scholier van veertien jaar oud fietste samen met een vriend naar huis. Twee onbekende jongens kwamen op hen af en pakte de vriend van de scholier vast. Hierna liepen de jongens op de scholier af en sloegen hem een paar keer in het gezicht. De daders liepen weg en na-

men zijn fiets mee. De scholier heeft bij de mishandeling ernstig oogletsel opgelopen.

*De scholier ontving een uitkering uit het Schadefonds van € 2.750 voor immateriële schade en een bedrag van € 208 voor materiële schade (reiskosten).*

### Diefstal met geweld

#### *Overval in juwelierszaak*

Een man was werkzaam in een juwelierszaak. Enkele mannen kwamen binnen met vuurwapens in handen. De overvallers riepen dat dit een overval was en dat iedereen moest gaan liggen. Eén van hen richtte zijn vuurwapen op de werknemer en sommeerde hem om te gaan liggen. Aanvrager mocht niet opkijken. Eén van de overvallers sloeg met een moker in glazen vitrines. Ook werd een schot gelost.

*De werknemer ontving een uitkering uit het Schadefonds van € 1.400 voor immateriële schade. Hij had geen materiële letselschade.*

### Zedenmisdrijf

#### *Slachtoffer in de eigen auto*

Een vrouw was in haar auto gestapt toen een onbekende man plots ook instapte. De man bedreigde haar met een mes. De man dwong haar om hem, in haar auto, mee te nemen. Op een verlaten weg haalde de man de sleutel uit het contactslot en deed deze in zijn jaszak. De man dwong de vrouw tot het ondergaan van seksuele handelingen.

*De vrouw ontving een uitkering uit het Schadefonds van € 4.150 voor immateriële schade. Daarnaast kreeg zij een bedrag van € 823 voor materiële schade (medische hulp, psychotherapie, rechtsbijstand en telefoonkosten).*

### Poging tot moord/doodslag

#### *Slachtoffer in de nacht*

Een vrouw had vaak ruzie met haar echtgenoot en werd ook regelmatig door hem mishandeld. Dit werd van kwaad tot erger. Toen zij op een nacht lag te slapen werd ze wakker en voelde ze een hand op haar hoofd. Ze merkte dat haar echtgenoot naast het bed stond. De man mishandelde haar, waarbij hij haar keel dichtkneep en bond haar vast. De man stak de vrouw met een mes.

*De vrouw ontving een uitkering uit het Schadefonds van € 2.750 voor immateriële schade. Daarnaast kreeg zij een bedrag van € 55 voor materiële schade (reiskosten en ziekenhuisverblijf).*

### Shockschade

#### *Directe confrontatie met de gevolgen van een misdrijf met dodelijke afloop*

Een man werd gebeld door een vriend, die zei dat er een schietpartij was geweest in een café waar ook de vader van de man aanwezig was. De vriend die belde zei dat hij zo snel mogelijk moest komen. Binnen enkele minuten was de man er en snelde het café binnen. Hij zag er zijn vader dodelijk gewond op de grond liggen. De politie was inmiddels gearriveerd. De volgende ochtend overleed de vader aan zijn verwondingen.

*De man ontving een uitkering uit het Schadefonds van € 4.150 vanwege de opgelopen shockschade (dit is de gezondheidsschade die ontstaat door waarneming van of confrontatie met de gevolgen van een geweldsmisdrijf waarbij een naaste zeer zwaar gewond is geraakt of is overleden). Er was geen sprake van materiële schade.*

### Nabestaanden

#### *Overleden als gevolg van een mishandeling*

Na een melding bij de politie werd een overleden man (slachtoffer) aangetroffen in een kraakpand. Na onderzoek bleek het te gaan om een Poolse man die als vermist was opgegeven. Ook kwam uit het politieonderzoek naar voren dat het slachtoffer was overleden als gevolg van een geweldsmisdrijf. Het slachtoffer is naar de familie overge-

bracht en in Polen begraven. De zus van het slachtoffer organiseerde het transport van het slachtoffer naar zijn land van herkomst.

*Het Schadefonds heeft aan de zus van de overleden man een uitkering toegekend van € 3.213 voor kosten in verband met de uitvaart.*

### Maximale uitkering

#### *Een messteek op straat*

Een straatwerker was aan het werk en kreeg een woordenwisseling met een onbekende man. Toen de man zich omdraaide om weg te gaan, werd hij geslagen op zijn hoofd. Het oog van de man begon daarna te bloeden. De onbekende rende weg en liet op de vlucht een mesje vallen. Het slachtoffer werd blind aan één oog. Als gevolg van het letsel werd het slachtoffer langdurig arbeidsongeschikt.

*De man ontving een uitkering uit het Schadefonds van € 4.150 voor immateriële schade. Daarnaast kreeg hij op een later tijdstip nog een aanvullende uitkering, tot het maximumbedrag van in totaal € 22.700 voor materiële schade in verband met het verlies van arbeidsvermogen.*

## 4. Voorbeelden uit de praktijk

### Aanvragen die (gedeeltelijk) zijn afgewezen

#### Geen geweldsmisdrijf

##### Misdrijf zonder geweld

Een vrouw liep met haar vriend en moeder op de markt. Zij voelt iemand tegen haar tas aankomen en haar moeder ziet een persoon achter haar staan die een portemonnee weg stopt. De vrouw kijkt in haar tas en merkt dat haar portemonnee verdwenen is. Haar vriend grijpt de verdachte in de kraag en houdt hem vast tot de politie komt.

*Er was weliswaar een portemonnee gestolen, maar de verdachte had hierbij geen geweld tegen de vrouw gebruikt of met geweld bedreigd. Er was dus geen sprake van een geweldsmisdrijf en daarom werd de aanvraag van de vrouw afgewezen.*

#### Geen ernstig letsel

##### Afgebroken tand

Een man stond met zijn auto te wachten voor een zijweg, omdat er een groep motoren uit kwam. Een andere auto stopte naast hem. Toen de weg vrij was, trokken beide auto's gelijk op en ze raakten elkaar. De man en de andere bestuurder stapten uit. De andere bestuurder liep direct op de man af en sloeg hem in het gezicht, waarbij een voortand afbrak.

*Gebitsletsel levert meestal geen ernstig letsel op, omdat dit in de meeste gevallen zonder verlies van functie kan worden hersteld. Alleen als er sprake is van een blijvende en substantiële verzwakking van*

*het gebit en bovendien zichtbaar is dat het gezicht in ingrijpende mate ontsierd wordt, zal dit als ernstig letsel aangemerkt kunnen worden. Er moet dan bijvoorbeeld een voortand definitief verloren zijn gegaan. Omdat hier sprake was van een afgebroken tand, werd de aanvraag afgewezen.*

#### Niet-ontvankelijkheid

*Misdrijf speelde zich af voordat de Wet schadefonds geweldsmisdrijven in werking trad.*

Een vrouw werd van haar vijfde tot haar dertiende seksueel misbruikt door een buurman die in die tijd op haar paste. Het misdrijf speelde zich af in de periode van 1958 tot en met 1965.

*De Wet schadefonds geweldsmisdrijven heeft alleen betrekking op misdrijven die op of na 1 januari 1973 zijn gepleegd. Nu het misbruik al plaatsvond voor 1 januari 1973, is de aanvraag afgewezen.*

#### Medeschuld

##### Vuurwapengeweld bij drugsdeal

Het slachtoffer zou een partij harddrugs leveren aan een groep kopers. Tijdens de overdracht hebben de kopers het slachtoffer met behulp van een vuurwapen om het leven gebracht. De broer van het slachtoffer deed een aanvraag voor de uitvaartkosten.

*De aanvraag is afgewezen omdat het aannemelijk is geworden dat de ontstane schade mede een gevolg is van een omstandigheid, die aan het slachtoffer zelf is*

*toe te rekenen. Door zich in te laten met drugshandel, heeft hij zich welbewust in een situatie gebracht waarin hij rekening kon en moest houden met de mogelijkheid dat er geweld tegen hem zou worden gebruikt. De rol van het slachtoffer is hier van doorslaggevend belang, ook als de aanvraag door een nabestaande wordt ingediend, omdat het slachtoffer is overleden.*

#### In de schade voorzien

##### Dader vergoedt alle schade

Een jongen speelde een voetbalwedstrijd. Na afloop kwam een tegenstander naar hem toe en gaf hem een kopstoot, omdat hij boos was vanwege een rode kaart. Hierbij verloor de jongen een voortand. De dader werd veroordeeld tot het betalen van een schadevergoeding van € 600 immateriële schade en € 277 aan materiële kosten.

*In zijn aanvraag bij het Schadefonds gaf de jongen schade op die al door de dader vergoed was. Hij voldeed aan de criteria om een uitkering te krijgen van € 550 wegens immateriële schade, maar omdat de dader hiervoor al een bedrag van € 600 had betaald, was er geen schade waarin nog niet voorzien was. Het Schadefonds geeft alleen een tegemoetkoming in de schade waarin nog niet op een andere manier is voorzien, bijvoorbeeld door betaling door de dader of een verzekeraar. De aanvraag werd daarom afgewezen.*



## 5. Commissie en bureau

### Commissieleden

De heer mr. J.P.G. Poell (voorzitter)  
*Vice-president van de Rechtbank Rotterdam, sector strafrecht, tot 1 juli 2009*  
*Na 1 juli 2009 rechter-plaatsvervanger in de Rechtbank Rotterdam*

De heer mr. P.A.M. Hendriks (ondervoorzitter)  
*Coördinerend vice-president van het Gerechtshof 's-Hertogenbosch, sector strafrecht, tot 1 mei 2009*  
*Na 1 mei 2009 raadsheer-plaatsvervanger in de Gerechtshoven 's-Hertogenbosch en Amsterdam.*

De heer mr. G.M. Zuur (secretaris), tot 1 augustus 2010  
Mevrouw drs. N.D. Huygen MPA (secretaris), vanaf 1 augustus 2010  
*Secretaris van de Commissie, tevens directeur van het Bureau Schadefonds Geweldsmisdrijven*

De heer drs. P.J. Brunner (lid)  
*GZ-Psycholoog, teamleider volwassenenzorg GGZ Pro Persona*

De heer prof. dr. mr. Jan van Dijk (lid)  
*Hoogleraar Victimology, Human Security and Safety bij het International Victimology Institute Tilburg (INTERVICT) en bekleedt de Pieter van Vollenhoven-Leerstool*

Mevrouw drs. E.M. Hubers (lid)  
*Psycholoog/psychotherapeut RIAGG Rijnmond, afdeling psychotherapie Vlaardingen*

De heer mr. G.D. Noordijk (lid)  
*Raadsheer-plaatsvervanger bij het Gerechtshof 's-Hertogenbosch*  
*Oud-advocaat*

Mevrouw mr. M.D.J. van Reenen-Stroebel (lid)  
*Senior rechter van de Rechtbank 's-Gravenhage, sector bestuursrecht*

Mevrouw mr. B. van Roon (lid)  
*Voormalig teamleider Proces & Advies/juridisch adviseur bij de Juridische diensten van de gemeente Rotterdam*

De heer P.A. Schaafsma (lid)  
*Voorzitter Raad van Commissarissen Coöperatie Univé-VGZ-IZA-Trias Verzekeringen*  
*Oud president-directeur van de Sociale Verzekeringsbank*

De heer mr. R.R. Knobbout (lid)  
*Officier van Justitie bij het Arrondissementsparket 's-Gravenhage*

## 5. Commissie en bureau

### Medewerkers van het bureau

*Per 31 december 2010*

#### **Directeur**

Mevrouw drs. N.D. Huygen MPA

#### **Staf**

Mevrouw S. Chierandjoe-Mataw

Mevrouw mr. A.E. van Dijk

De heer M. Groen

Mevrouw L. Grossouw

Mevrouw M. van der Werf-Kooij

#### **Bedrijfsvoering**

De heer drs. J.S.J. Bierhoff (hoofd)

Mevrouw T.J. Brandon

De heer ir. A. de Bruijn

Mevrouw J. Chotkan-Sardjoe

De heer F. van Dam

De heer Y. el Hamri

Mevrouw A. Haq

Mevrouw A. Kuijpers-van Winkel

De heer I. Matla

#### **Afdeling procesondersteuning**

Mevrouw A.J.M. Vloet (hoofd)

Mevrouw R.K. Bhajan

Mevrouw K. de Bruijn

Mevrouw C.J.H. de Bruin

Mevrouw F.B.M. Flokstra

Mevrouw M.H. Muskiet

Mevrouw K. Molavi

Mevrouw R.A.M. Nocera

Mevrouw P.C. Oelrichs

Mevrouw F.I. Puriel

Mevrouw N. Rocha Machado

Mevrouw C. Spaans

De heer M. Taal

#### **Afdeling Behandel- en bezwaarzaken Noord**

Mevrouw mr. N. Erkelens-Boering (hoofd)

Mevrouw mr. E.G. Aalbers

Mevrouw mr. N.I.S. Boers

Mevrouw A. Ceelen LLM

Mevrouw mr. K. van Dijk

De heer drs. G. Gerritsen

De heer mr. H.Y. Nio

De heer N. Roggen LLB

De heer A.G. Sidiropoulos

Mevrouw mr. J.J. Spek

Mevrouw mr. H.K.M. Timmermans

Mevrouw mr. E. Visscher

Mevrouw mr. J. Wagemans

De heer mr. J. Warntjes

De heer mr. J.C.M. van de Weerd

#### **Afdeling Behandel- en bezwaarzaken Zuid**

Mevrouw mr. J.T. Bekker (hoofd)

De heer mr. J. van der Aart

Mevrouw mr. A.S.R. Bisesser-Chigharoe

Mevrouw mr. M.K. Borstlap

Mevrouw mr. A. de Bruin

De heer R.C.D. de Jager

De heer mr. R.E.D. Kruit

Mevrouw mr. M.M. Olman

De heer mr. E.B. Reck

Mevrouw mr. H. van der Sar

De heer A.C. van der Pol MSc

Mevrouw F. van der Loon MA

Mevrouw M. Rotshuizen

Mevrouw mr. A. Termeulen

#### **Stagiaires in 2010**

Mevrouw W.M. Ooiberg

Mevrouw K. Honders

Mevrouw C.E. van Dam

Mevrouw Y. El Boujadaini

Mevrouw W.S. Boedjawan

#### **Ondernemingsraad**

Mevrouw A. Kuijpers-van Winkel

De heer mr. H.Y. Nio

De heer mr. E.B. Reck

Mevrouw mr. H. van der Sar

Mevrouw mr. E. Visscher

#### **Medisch adviseurs (extern)**

De heer drs. P.M.A. van der Brugh

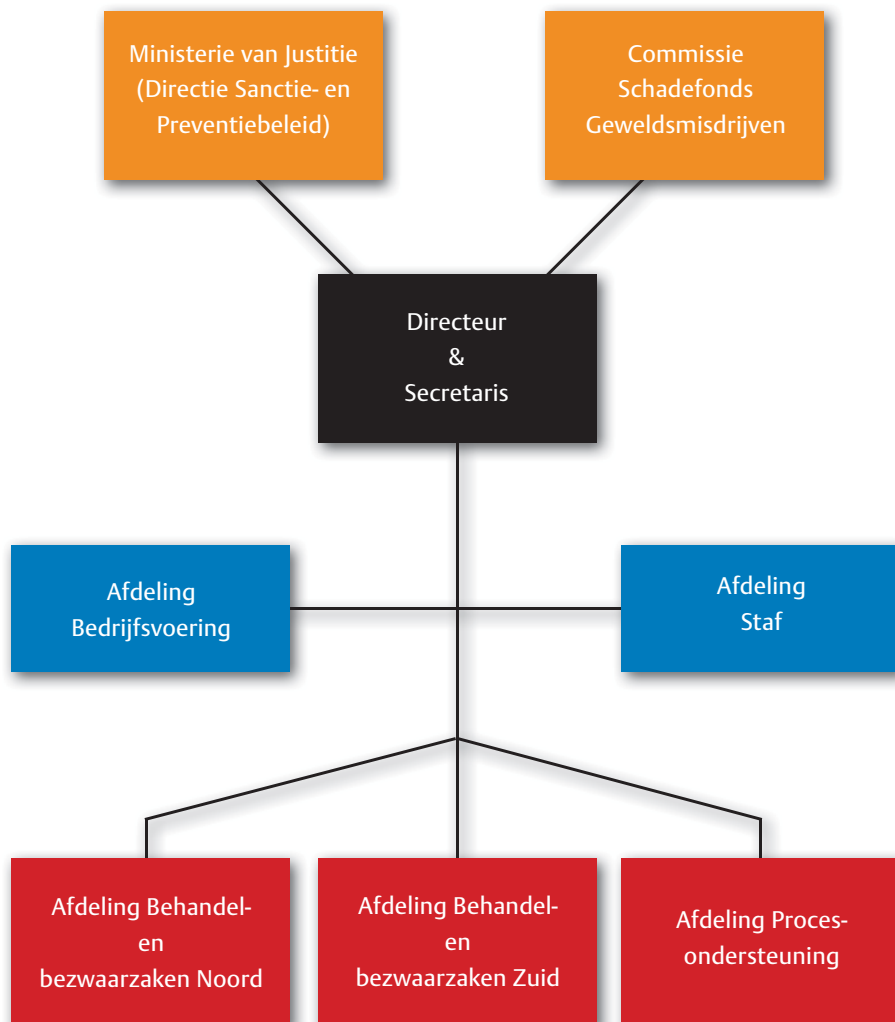
Arts

De heer drs. J.C.B.M. Rensing

Arts

## 5. Commissie en bureau

### Organogram



### Colofon

#### **Uitgave:**

Schadefonds Geweldsmisdrijven

Postbus 1947

2280 DX Rijswijk

[www.schadefonds.nl](http://www.schadefonds.nl)

#### **Samenstelling en eindredactie:**

Annelize van Dijk

#### **Advies:**

De Vaan Communicatie B.V.

#### **Creatie en realisatie:**

QuantesArtoos

10



