

Inventarisatie naleefniveau rookvrije horeca voorjaar 2011

Per 1 juli 2008 is binnen de horeca, sport- en kunst- en cultuursector het rookverbod ingevoerd. Daarnaast is besloten dat behalve werkgevers in de horeca ook ondernemers in de horeca zonder personeel hun zaak rookvrij moeten maken. Op respectievelijk 12 mei en 3 juli 2009 concludeerden de gerechtshoven in Den Bosch en Leeuwarden, dat het rookverbod voor horecabedrijven zonder personeel in strijd is met de wet.¹ Vervolgens heeft de Minister van VWS de huidige nieuwe Voedsel- en Warenautoriteit (nVWA) opdracht gegeven het rookverbod bij horecabedrijven zonder personeel vooralsnog niet te handhaven. Half juni (17 juni 2010) is dit besluit teruggedraaid en oordeelde het hof in Arnhem dat het rookverbod ook geldt voor horecabedrijven zonder personeel.

In het regeerakkoord van VVD en CDA (september 2010) is overeengekomen dat het rookverbod zal worden versoepeld.² Er is een uitzondering gecreëerd voor de kleine cafés zonder personeel. De cafés die onder de uitzondering vallen moeten aan een aantal criteria voldoen. Zij dienen te beschikken over één horecalokaliiteit, de vloeroppervlakte van deze ene horecalokaliiteit moet kleiner zijn dan 70m² en de bedrijfsactiviteit moet vrijwel uitsluitend bestaan uit het verstrekken van alcoholhoudende drank. Cafés die aan deze criteria voldoen en het roken toelaten, zijn verplicht om bij de ingang aan te duiden dat zij een rookcafé vormen. Bij alle horecagelegenheden waar het rookverbod blijft gelden zal de nVWA het rookverbod intensief handhaven.

Onderzoeks- en adviesbureau INTRAVAL heeft in opdracht van de nVWA, vanaf december 2008/begin januari 2009 negen kwartaalmetingen uitgevoerd naar het naleefniveau (laatste meting december 2010/januari 2011). Per kwartaal zijn ruim 600 aselect gekozen horecagelegenheden geobserveerd in 25 geselecteerde gemeenten die een goede dwarsdoorsnede van Nederland vormen. Daarna is een verdeling toegepast over de volgende horecacategorieën: café en discotheek; restaurant; cafetaria en snackbar; sportkantine; kunst en cultuur (theater, bioscoop, museum); hotel en recreatie. In navolging van deze inventarisatie heeft de nVWA onderzoeks- en adviesbureau INTRAVAL opdracht gegeven om de observaties te herhalen.

In maart/april 2011 is wederom een meting uitgevoerd. In totaal zijn nu 400 observaties verricht, verdeeld over vier horecacategorieën, te weten: 100 discotheeken; 100 eetcafés; 100 cafés die niet onder de uitzondering vallen; en 100 cafés die wel onder de uitzondering vallen. Circa de helft van de observaties is tijdens de avonden uitgevoerd en de andere helft tegen en in de nacht. Uit de cijfers van de negen kwartaalmetingen blijkt dat alle horecacategorieën, met uitzondering van cafés en discotheeken, een hoog nalevingsniveau hebben. Om die reden is de frequentie van de metingen onder deze sectoren (restaurant; cafetaria en snackbar; sportkantine; kunst en cultuur (theater, bioscoop, museum); hotel en recreatie) verlaagd en zal de naleving van deze sectoren eens per jaar in het najaar worden geïnventariseerd. In deze factsheet wordt daar waar mogelijk een vergelijking gemaakt met de voorjaarmeting 2009, de voorjaarmeting 2010 en de wintermeting 2010/2011. Voor de vergelijking zijn van de voorjaarmeting 2009, de voorjaarmeting 2010 en de wintermeting 2010/2011 de resultaten van de categorie café/discotheek genomen (in totaal 100 per meting). Om de laatste meting hiermee te kunnen vergelijken is uit de observaties van de laatste meting een steekproef van 100 gelegenheden getrokken uit de categorie discotheeken, eetcafés en cafés die niet onder de uitzondering vallen. Hierbij is rekening gehouden met de verdeling van deze drie subcategorieën in de voorgaande metingen. In het tweede deel van de factsheet zijn de onderlinge verschillen tussen de vier categorieën gelegenheden in het voorjaar van 2011 in kaart gebracht.

¹ www.rijksoverheid.nl

² Regeerakkoord VVD-CDA 2010.

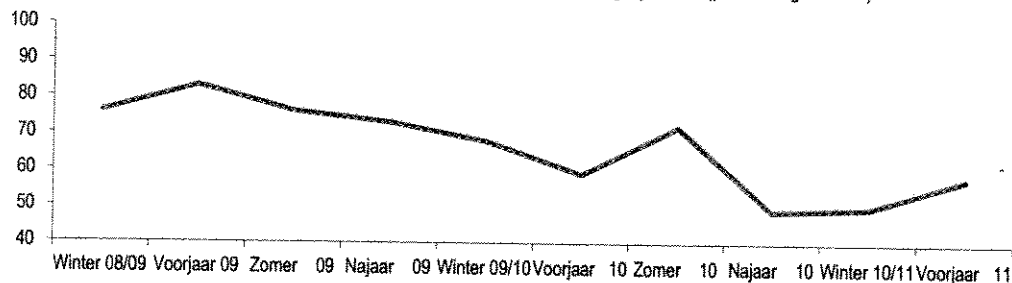
1. Vergelijking metingen categorie cafés en discotheken

In dit eerste deel worden de resultaten gepresenteerd van de categorie cafés en discotheken (inclusief eetcafés, exclusief cafés die onder de uitzondering vallen) waarbij de laatste meting (voorjaar 2011) wordt vergeleken met de voorjaarmeting 2009, de voorjaarmeting 2010 en de wintermeting 2010/2011.

Aanwezigheid rokers en asbakken

Tijdens de observaties is gekeken of er wordt gerookt en of er asbakken op de tafels of op de bar staan. Bij 58% van de cafés en discotheken zijn tijdens de voorjaarmeting van 2011 geen rokers aanwezig (figuur 1). Dit percentage ligt significant lager dan in het voorjaar van 2009, toen het op 83% lag. Er zijn geen significante verschillen gevonden vergeleken met de voorjaarmeting van 2010 (59%) en de wintermeting van 2010/2011 (50%). Wanneer in de steekproef de cafés die onder de uitzondering vallen worden meegenomen, ligt het percentage cafés en discotheken waar geen rokers aanwezig zijn op 53%. Dit percentage ligt alleen significant lager vergeleken met de voorjaarmeting 2009 (83%).

Figuur 1 Percentage cafés en discotheken waar geen rokers aanwezig zijn, in % (per meting: N=100)

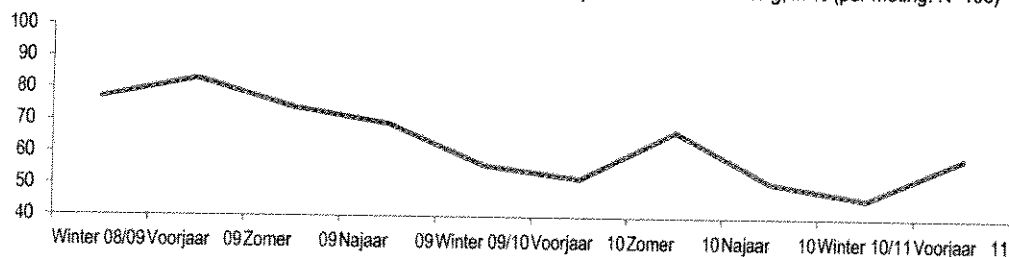


Meting	Voorjaar 09	Voorjaar 10	Winter 10/11	Voorjaar 11
% geen rokers	83	59	50	58

- significant verschil tussen meting voorjaar 2009 en meting voorjaar 2011, $p < 0,05$

Het percentage cafés en discotheken waarbij geen asbakken op tafels zijn geobserveerd ligt tijdens de voorjaarmeting van 2011 op drie vijfde (59%, figuur 2). Ook dit percentage ligt significant lager dan in het voorjaar van 2009 (83%). Vergeleken met de voorjaarmeting van 2010 (52%) en de wintermeting van 2010/2011 (46%) zijn bij de afwezigheid van asbakken geen significante verschillen gevonden. Wanneer de cafés die onder de uitzondering vallen worden meegenomen in de steekproef, zijn bij 48% van de cafés en discotheken geen asbakken op de tafels en bar aanwezig. Dit percentage is significant lager dan in het voorjaar van 2009 (83%).

Figuur 2 Percentage cafés en discotheken waar geen asbakken op de tafels/bar aanwezig, in % (per meting: N=100)



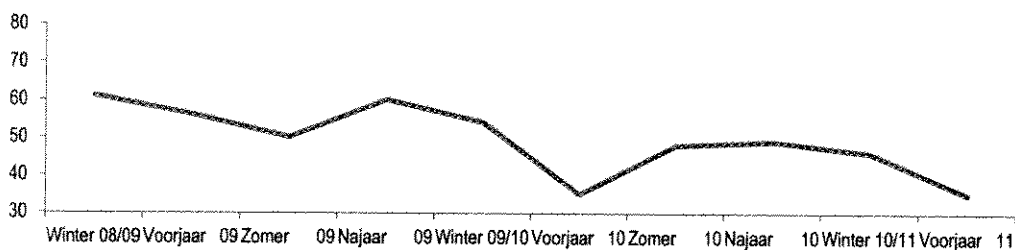
Meting	Voorjaar 09	Voorjaar 10	Winter 10/11	Voorjaar 11
% geen asbakken	83	52	46	59

- significant verschil tussen meting voorjaar 2009 en meting voorjaar 2011, $p < 0,05$

Aanduiding

Tijdens de metingen is ook gekeken of het rookverbod in de horecagelegenheden wordt aangeduid. Het aanduiden is één van de maatregelen die bijdraagt tot een goed rookbeleid en is vooralsnog verplicht voor horecagelegenheden zonder personeel. Volgens informatie vanuit het ministerie van Volksgezondheid, Welzijn en Sport wordt het aanduiden na de wijziging van het Besluit uitvoering rookvrije werkplek, horeca en andere ruimten overal in de horeca verplicht. Gemiddeld is in het voorjaar van 2011 bij ruim één derde (35%) van alle cafés en discotheken een aanduiding van het rookverbod aangebracht (figuur 3). Vergeleken met het voorjaar van 2009 is het percentage cafés en discotheken dat een aanduiding heeft gedaald; 35% in het voorjaar van 2011 tegenover 56% in het voorjaar van 2009. Vergeleken met het voorjaar van 2010 ligt het percentage tijdens de laatste voorjaarmeting op hetzelfde niveau (35%). Ten opzichte van de wintermeting 2010/2011 (46%) is het percentage cafés en discotheken dat een aanduiding van het rookverbod heeft iets gedaald, maar deze daling is niet significant. Bij een steekproef waarbij de cafés die onder de uitzondering vallen zijn meegenomen, ligt het percentage cafés en discotheken die het rookverbod hebben aangeduid op bijna één derde (31%). Dit percentage ligt significant lager dan tijdens de voorjaarmeting 2009 (56%) en de wintermeting 2010/2011 (46%).

Figuur 3 Aanduiding rookverbod, in % (per meting: N=100)



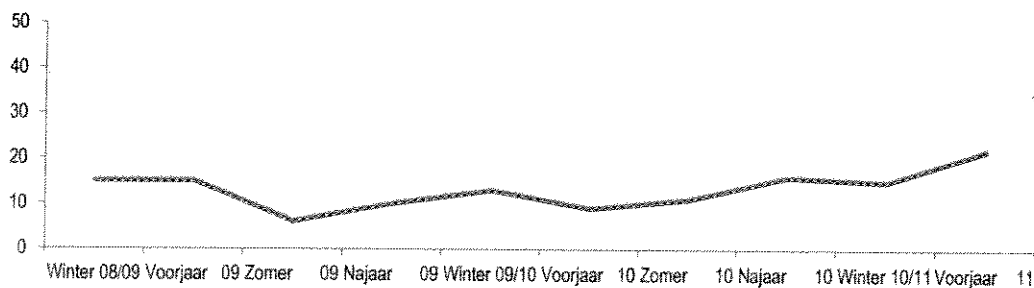
Meting	Voorjaar 09	Voorjaar 10	Winter 10/11	Voorjaar 11
% aanduiding rookverbod	56	35	46	35

- significant verschil tussen meting voorjaar 2009 en meting voorjaar 2011, $p < 0,05$

Rookruimtes

Tijdens de verschillende metingen is gekeken naar de aanwezigheid van rookruimtes (binnen in de gelegenheid). Het percentage cafés en discotheken met een rookruimte is tijdens de laatste meting in het voorjaar van 2011 22% (figuur 4). Bij de voorjaarmeting van 2009 en de wintermeting 2010/2011 lag dit percentage iets lager (beide 15%, niet significant). Ten opzichte van de voorjaarmeting van 2010 is er tijdens de laatste meting (voorjaar 2011) sprake van een significante stijging: 22% in het voorjaar van 2011 versus 9% in het voorjaar van 2010. Wanneer de cafés die onder de uitzondering vallen worden meegenomen in de steekproef is het percentage die beschikken over een rookruimte 16%. Dit percentage verschilt niet significant met het voorjaar van 2009, voorjaar van 2010 en winter van 2010/2011.

Figuur 4 Percentage cafés en discotheken met een rookruimte, in% (per meting: N=100)



Meting	Voorjaar 09	Voorjaar 10	Winter 10/11	Voorjaar 11**
% met rookruimte	15	9	15	22

** significant verschil tussen meting voorjaar 2010 en meting voorjaar 2011, $p < 0,05$

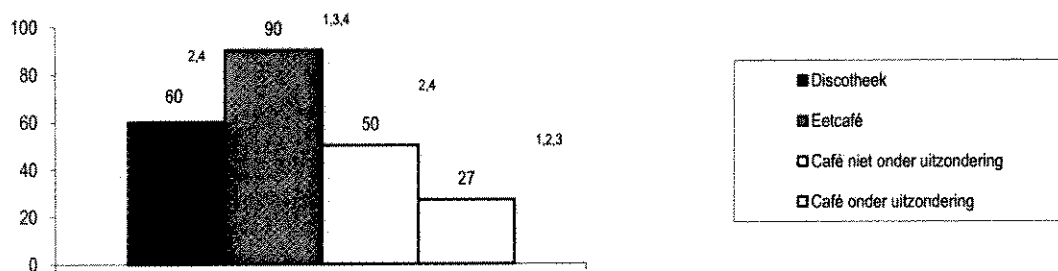
2. Resultaten voorjaarmeting 2011 naar soort horecagelegenheid

In dit tweede deel worden de resultaten van de voorjaarmeting 2011 van de vier categorieën (discotheken, eetcafés, cafés niet onder de uitzondering, cafés onder de uitzondering³⁾ afzonderlijk weergegeven.

Aanwezigheid rokers en asbakken

In het voorjaar van 2011 zijn het voornamelijk de eetcafés waar geen rokers aanwezig zijn (90%, figuur 5). Bij de discotheken en de cafés die niet onder de uitzondering vallen komen bij respectievelijk 60% en 50% geen rokers voor. Beide categorieën verschillen significant met eetcafés. De cafés die onder de uitzondering vallen scoren significant lager op de afwezigheid van rokers vergeleken met de overige drie categorieën. De cafés die onder de uitzondering vallen, en waar roken wordt toegestaan mits zij dit aanduiden, maken veelal gebruik van deze uitzonderingspositie. Bij ongeveer drie kwart van deze cafés wordt gerookt op moment van observatie.

Figuur 5 Geen rokers naar soort gelegenheid, in % (per categorie: n=100-104)



¹ significant verschil met discotheek, $p < 0,05$

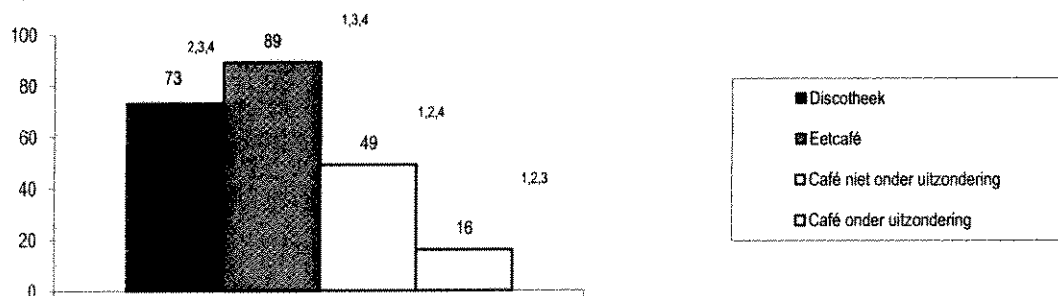
² significant verschil met eetcafé, $p < 0,05$

³ significant verschil met café niet onder uitzondering, $p < 0,05$

⁴ significant verschil met café onder uitzondering, $p < 0,05$

Het zijn in het voorjaar van 2011 ook met name eetcafés waarbij geen asbakken op tafels zijn geobserveerd (89%, figuur 6). De afwezigheid van asbakken komt bij eetcafés significant vaker voor vergeleken met discotheken (73%), cafés die niet onder de uitzondering vallen (49%) en cafés die wel onder de uitzondering vallen (16%). Bij cafés die onder de uitzondering vallen is de afwezigheid van asbakken op de tafels/bar gering.

Figuur 6 Geen asbakken op de tafels/bar naar soort gelegenheid, in % (per categorie: n=100-104)



¹ significant verschil met discotheek, $p < 0,05$

² significant verschil met eetcafé, $p < 0,05$

³ significant verschil met café niet onder uitzondering, $p < 0,05$

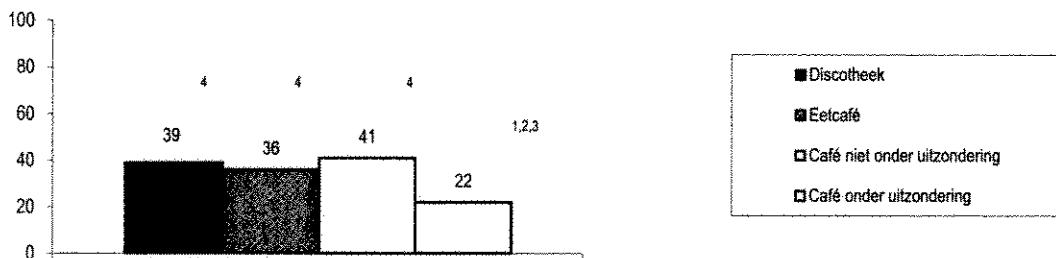
⁴ significant verschil met café onder uitzondering, $p < 0,05$

³ Voor het bepalen van uitzonderingscafés is een bestand verkregen van de nVWA met alle horecagelegenheden die beschikken over een actieve drank- en horecaverunning. Met behulp van dit bestand zijn cafés met één lokaliteit <70m² geselecteerd. Vervolgens is tijdens het observeren nagegaan of het café met name op drankverstrekking is gericht en hoeveel personen werkzaam zijn in het café.

Aanduiding

Van de discotheeken, eetcafés en cafés die niet onder de uitzondering vallen heeft ongeveer twee vijfde van de gelegenheden in het voorjaar van 2011 een aanduiding van het rookverbod (respectievelijk 39%, 36% en 41%). Bij deze drie categorieën komt een aanduiding van het rookverbod significant vaker voor dan bij cafés die onder de uitzondering vallen. Van de cafés die onder de uitzondering vallen heeft ongeveer één vijfde (22%) een aanduiding van het rookverbod. Tijdens deze meting was het aanduiden van een rookverbod voor horecabedrijven met personeel nog niet wettelijk verplicht. Na de wijziging van het Besluit uitvoering rookvrije werkplek, horeca en andere ruimten zal deze aanduidingsverplichting overal in de horeca gaan gelden. Cafés die onder de uitzondering vallen zijn, wanneer zij het roken toelaten, al wel verplicht aan te duiden dat zij een rookcafé vormen. Nog geen kwart (23%) van deze cafés heeft zo'n aanduiding.

Figuur 7 Aanduiding rookverbod naar soort gelegenheid, in % (per categorie: n=100-104)



¹ significant verschil met discotheek, $p < 0,05$

² significant verschil met eetcafé, $p < 0,05$

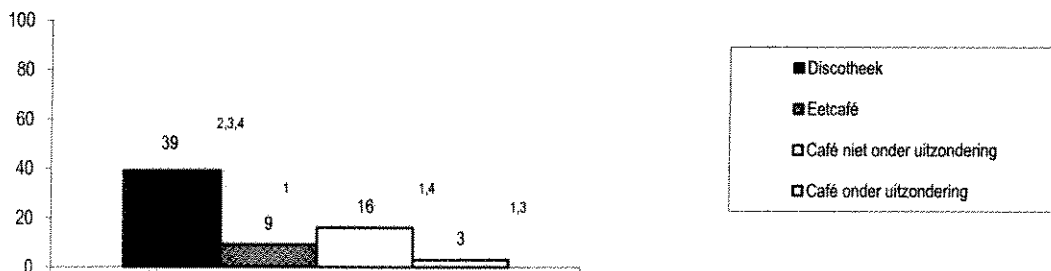
³ significant verschil met café niet onder uitzondering, $p < 0,05$

⁴ significant verschil met café onder uitzondering, $p < 0,05$

Rookruimtes

In het voorjaar van 2011 heeft ongeveer twee vijfde (39%) van de discotheeken een rookruimte binnen in de gelegenheid. Zij scoren daarmee significant hoger dan cafés die niet onder de uitzondering vallen (16%), eetcafés (9%) en cafés die onder de uitzondering vallen (3%). Ook de twee categorieën cafés verschillen onderling: bij cafés die niet onder de uitzondering vallen komen vaker rookruimtes voor dan bij cafés die wel onder de uitzondering vallen. Het lage percentage cafés die onder de uitzondering vallen en een rookruimte hebben (3%) is op zich niet opmerkelijk. Deze kleine cafés hebben vanwege ruimtegebrek immers vaak geen mogelijkheid om een rookruimte te creëren.

Figuur 8 Percentage horecagelegenheden met een rookruimte, in% (per categorie: n=100-104)



¹ significant verschil met discotheek, $p < 0,05$

² significant verschil met eetcafé, $p < 0,05$

³ significant verschil met café niet onder uitzondering, $p < 0,05$

⁴ significant verschil met café onder uitzondering, $p < 0,05$