

## Bijlage 1 Kwantitatieve ontwikkelingen rondom jeugdwerkloosheid

### Landelijk beeld

Algemeen beeld: *Daling jeugdwerkloosheid zet door*

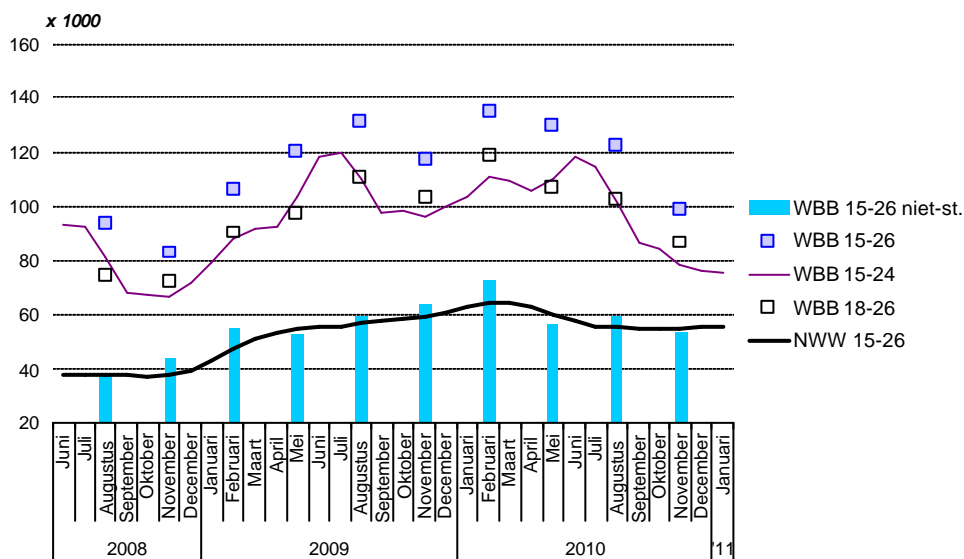
- Vanaf het 1<sup>e</sup> kwartaal 2010 is de jeugdwerkloosheid 15-26 jaar aan het afnemen. Per saldo daalde de jeugdwerkloosheid in het afgelopen jaar met 1,4 procentpunt, van 10,0 procent (117 duizend) in het vierde kwartaal 2009 naar 8,6 procent (99 duizend) in het vierde kwartaal 2010, zie tabel 1. In dezelfde periode daalde de gemiddelde werkloosheid van 15-64 jarigen van 5,2 naar 5,0 procent. De werkloosheidsratio 15-26 : totaal 15-64 jaar daalde daarmee van 1,91 naar 1,71.

**Tabel 1. Werkloze beroepsbevolking (WBB) 15-26 en totaal 15-64 jaar, kwartaalgemiddelden**

		Percentage		Ratio	Aantal (x 1000)	
		15-26	totaal 15-64	15-26 : totaal	15-26	totaal 15-64
2008	jan-mrt	7,1	4,3	1,67	85	329
	apr-jun	7,4	3,9	1,90	92	304
	jul-sep	7,1	3,6	1,97	94	286
	okt-dec	6,8	3,6	1,88	83	281
2009	jan-mrt	8,8	4,4	2,00	106	344
	apr-jun	9,7	4,7	2,06	121	369
	jul-sep	10,1	4,9	2,05	131	390
	okt-dec	10,0	5,2	1,91	117	406
2010	jan-mrt	11,6	6,0	1,93	135	467
	apr-jun	11,0	5,6	1,97	130	437
	jul-sep	9,9	5,2	1,89	122	410
	okt-dec	8,6	5,0	1,71	99	390

- Ook het aantal ingeschreven niet-werkende werkzoekenden (NWW) in de leeftijd 15-26 jaar is gedaald, van gemiddeld 64 duizend in het eerste kwartaal 2010 naar 55 duizend in het vierde kwartaal 2010. De werkloosheidsontwikkeling onder 15-26 jarigen exclusief scholieren/studenten komt globaal overeen met die van het NWW-bestand 15-26 jaar, zie figuur 1.

**Figuur 1. Ontwikkeling jeugdwerkloosheid volgens verschillende definities<sup>a</sup>**



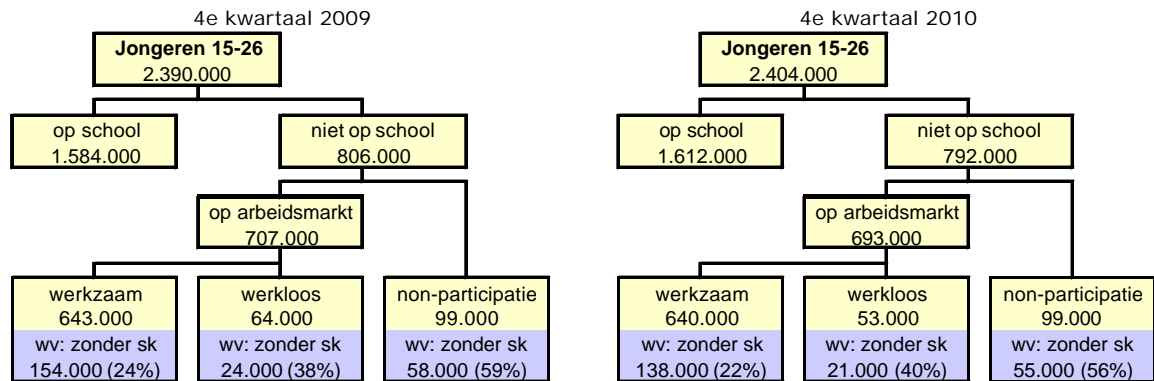
<sup>a</sup> Het CBS rapporteert de werkloosheid van 15-26 jarigen als kwartaalgemiddelden. Wat hier onder januari 2011 staat vermeld is het kwartaalgemiddelde december 2010 – februari 2011. Dat geldt in deze figuur voor alle cijfers.

Bron: CBS en UWV, bewerking SZW

*Afbakening doelgroep*

- In de werkloze beroepsbevolking wordt iedereen meegeteld die geen werk heeft van tenminste 12 uur per week, actief op zoek is naar werk van 12 uur of meer per week, en daarvoor direct beschikbaar is. Dit betekent dat er ook jongeren meetellen die nog op school zitten. In figuur 2 is zichtbaar dat in het vierde kwartaal 2010, 53.000 jongeren niet-schoolgaand en werkloos waren (ongeveer de helft van het totaal aantal werkloze jongeren in het vierde kwartaal 2010 van 99 duizend). Daarvan bezitten er 21.000 (40%) ook geen startkwalificatie. In het vierde kwartaal 2009 ging het nog om 64.000 werkloze jongeren, waarvan 24.000 zonder startkwalificatie.

**Figuur 2. Arbeidsmarktpositie jongeren (4<sup>e</sup> kwartaal 2009 - 4<sup>e</sup> kwartaal 2010)**



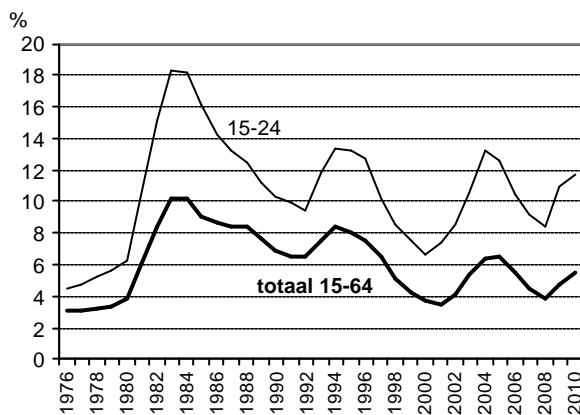
Bron: CBS, bewerking SZW

- Naast de werkende en werkloze jongeren is er nog een grote groep (van ongeveer 100.000) niet-participerende jongeren. Dit zijn jongeren die niet schoolgaand zijn, geen werk (van tenminste 12 uur per week) hebben en ook niet werkloos zijn. Volgens cijfers over 2008 wil ongeveer 40 procent van deze groep niet-participerende jongeren wel werk maar zoekt niet actief en/of is niet direct beschikbaar. De overige 60 procent wil geen werk, vooral vanwege zorgtaken, ziekte/arbeidsongeschiktheid of het volgen van een deeltijdopleiding. Van een kleine minderheid is geen reden bekend waarom zij geen werk willen.

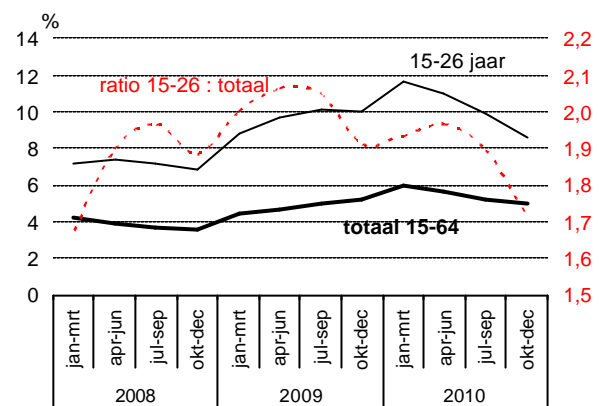
*In historisch perspectief*

- De ontwikkeling van de jeugdwerkloosheid is sterk conjunctuur afhankelijk. In historisch perspectief is in figuur 3 te zien dat de werkloosheid onder jongeren niet het niveau heeft bereikt van begin jaren 80, medio jaren 90 en de periode 2004-2005.
- De jeugdwerkloosheid ontwikkelt zich in dezelfde beweging als de totale werkloosheid. De factor waarmee dit gebeurt is afhankelijk van de fase van de conjunctuur en de leeftijdsgroep die gehanteerd wordt, maar ligt doorgaans rond de 2. Hoe ouder de leeftijdsgroep, hoe lager de factor. Zodra het economisch minder goed gaat, komen er naar verhouding meer jeugdwerklozen (factor wordt groter). En andersom, zodra de economie weer begint aan te trekken wordt de factor lager. In 2009 bedroeg de factor gemiddeld voor 15-26 jarigen 2,00, tegenover 1,85 in 2008. In 2010 ligt de factor (met 1,88) nog maar weinig hoger dan in 2008, zie figuur 4.

**Figuur 3. Werkloosheidspercentage naar leeftijd**



**Figuur 4. Werkloosheid 15-26 t.o.v. 15-64 jaar**



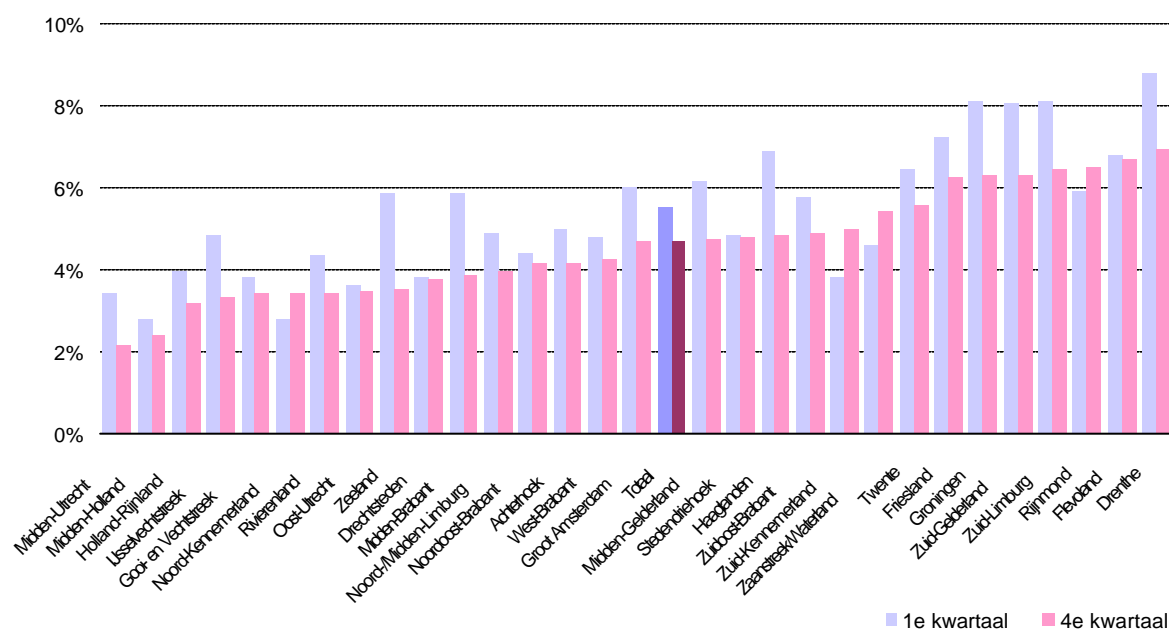
Bron: CBS, bewerking SZW

## Regionaal beeld

### Regionale spreiding

Figuur 5 laat de (ontwikkeling van de) regionale jeugdwerkloosheid 15-26 zien, op basis van het percentage niet-werkende werkzoekenden (NWW) in de regionale beroepsbevolking 15-26 jaar. Uit deze figuur blijkt dat sprake is van grote onderlinge verschillen in het NWW-percentage jongeren: van ruim 2 tot 7 procent. De ontwikkeling van het NWW-percentage jongeren tussen het eerste en vierde kwartaal van 2010 varieert van een daling met 2,4 procent tot een toename met 1,2 procent. Gemiddeld was sprake van een daling met 0,8 procent (van 5,5 naar 4,7 procent). In vier van de dertig regio's was sprake van een toename van het NWW-percentage. De grootste toename bedroeg 1,2 procent.

**Figuur 5. Regionale spreiding jeugdwerkloosheid 15-26 jaar: kwartaalgemiddelden NWW-percentage jongeren<sup>a</sup> 1<sup>e</sup> en 4<sup>e</sup> kwartaal 2010, in oplopende volgorde van het percentage in het 4<sup>e</sup> kwartaal 2010**



<sup>a</sup> NWW-percentage jongeren = aantal jongeren van 15-26 jaar die staan ingeschreven bij het UWV WERKbedrijf als niet-werkende werkzoekende (NWW), in procenten van de regionale beroepsbevolking 15-26 jaar.

Bron: CBS en UWV, bewerking SZW

*Stand van zaken op de stage- en leerbanenmarkt, maart 2011: Colo Barometer*

De 17 kenniscentra voor beroepsonderwijs en bedrijfsleven (verenigd in Colo) voeren binnen 44 bedrijfstakken permanent onderzoek uit naar de behoefte aan leerplaatsen en naar de vervangingsbehoefte bij de bedrijfstakken. Uit de meest recente Colo Barometer volgt dat op dit moment de situatie op de stage- en leerbanenmarkt redelijk onder controle is.

Het aantal beroepsgroepen, waarbij 3 maanden geleden tekorten aan stageplaatsen leerbanen werden geconstateerd, is met 12% teruggelopen. Het sterkst is dit bij: dokters-, apotheek- en tandartsassistenten, hout- en meubel en mobiliteit.

Het aantal leerbedrijven is verder gestegen tot 223.000, die gezamenlijk ongeveer 450.000 leerplaatsen aanbieden. Bij deze leerbedrijven zijn meer dan 300.000 praktijkopleiders actief om deelnemers goed op de praktijkplek te begeleiden.

Hieronder volgt:

**Figuur 6. Kans op stage- en leerbanen in de verschillende regio's in Nederland**

## Kans op stage- en leerbanen in de verschillende regio's in Nederland

Branche	Regio 1	Regio 2	Regio 3	Regio 4	Regio 5	Regio 6	Landelijk gemiddelde
	Noord	Oost	Middenwest	Noordwest	Zuidwest	Zuidoost	
Zorg	■	■	■	■	■	■	■
Welzijn	■	■	■	■	■	■	■
Dokter-, Apotheek-, Tandartsassistenten	■	■	■	■	■	■	■
Sport	■	■	■	■	■	■	■
Economisch Administratief	■	■	■	■	■	■	■
ICT	■	■	■	■	■	■	■
Veiligheid	■	■	■	■	■	■	■
Installatie-, Elektro- en Metaaltechniek	■	■	■	■	■	■	■
Detailhandel Food en Non Food	■	■	■	■	■	■	■
Groothandel Food en Non Food	■	■	■	■	■	■	■
Textielindustrie	■	■	■	■	■	■	■
Mode-industrie	■	■	■	■	■	■	■
Groene ruimte	■	■	■	■	■	■	■
Bloemen en Tuincentra	■	■	■	■	■	■	■
Voedingsindustrie	■	■	■	■	■	■	■
Plantenteelt	■	■	■	■	■	■	■
Dierverzorging	■	■	■	■	■	■	■
Veehouderij en Paardenhouderij	■	■	■	■	■	■	■
Kapper	■	■	■	■	■	■	■
Schoonheidspecialist	■	■	■	■	■	■	■
Voetverzorgers	■	■	■	■	■	■	■
Bouw en Infra	■	■	■	■	■	■	■
Hout en Meubel	■	■	■	■	■	■	■
Uitgeven, Vormgeven en Printmedia	■	■	■	■	■	■	■
AV, Multimedia en Gaming	■	■	■	■	■	■	■
Artiesten, Theater en Evenementen	■	■	■	■	■	■	■
Gezondheidstechniek	■	■	■	■	■	■	■
Creatieve en Ambachtelijke techniek	■	■	■	■	■	■	■
Afbouw en Onderhoud	■	■	■	■	■	■	■
Reclame en Presentatie	■	■	■	■	■	■	■
Schoonmaak en Glazenwassen	■	■	■	■	■	■	■
Carrosserie	■	■	■	■	■	■	■
Mobiliteit	■	■	■	■	■	■	■
Procestechniek	■	■	■	■	■	■	■
Laboratoria	■	■	■	■	■	■	■
Fotonica	■	■	■	■	■	■	■
Transport en Logistiek	■	■	■	■	■	■	■
Scheepvaart	■	■	■	■	■	■	■
Horeca	■	■	■	■	■	■	■
Bakkerij	■	■	■	■	■	■	■
Reizen	■	■	■	■	■	■	■
Recreatie	■	■	■	■	■	■	■
Facilitaire dienstverlening	■	■	■	■	■	■	■
Versdetailhandel, -groothandel, -industrie	■	■	■	■	■	■	■

- er zijn meer dan voldoende stageplaatsen en leerbanen t.o.v. het aantal leerlingen
- over het algemeen zijn er meer dan voldoende stageplaatsen en leerbanen, bij sommige opleidingen is er evenwicht
- over het algemeen is er evenwicht, bij sommige opleidingen zijn er meer dan voldoende stageplaatsen en leerbanen
- de vraag naar en het aanbod aan stageplaatsen en leerbanen zijn in evenwicht
- over het algemeen zijn er meer dan voldoende stageplaatsen en leerbanen, in sommige opleidingen is er een tekort
- over het algemeen is er evenwicht, bij sommige opleidingen is er een tekort aan stageplaatsen en leerbanen
- over het algemeen is er een tekort aan stageplaatsen en leerbanen, in sommige opleidingen is er evenwicht
- er is een tekort aan stageplaatsen en leerbanen t.o.v. het aantal leerlingen