



staatsbosbeheer

Jaarstukken 2009



Inhoud Jaarstukken

Directieverslag	5
1. Financieel Verslag	11
1.1 Geconsolideerde balans	11
1.2 Geconsolideerde winst- en verliesrekening	12
1.3 Geconsolideerd kasstroomoverzicht	13
1.4 Grondslagen voor de waardering en resultaatbepaling	14
1.5 Toelichting op de geconsolideerde balans	17
1.6 Niet uit de balans blijkende verplichtingen	29
1.7 Toelichting op de geconsolideerde winst- en verliesrekening	29
1.8 Gegevens deelnemingen	40
1.9 Enkelvoudige balans	41
1.10 Enkelvoudige winst- en verliesrekening	41
1.11 Toelichting op de enkelvoudige balans en winst- en verliesrekening	42
Overige gegevens	47
1.12 Resultaatbestemming	47
1.13 Accountantsverklaring	48
2. Verslag van de Raad van Toezicht	51
3. Sociaal verslag	57
4. Bestuursstructuur en personalia	63

Missie Staatsbosbeheer

Staatsbosbeheer waarborgt de kwaliteit van een groene leefomgeving voor mens, plant en dier.



Directieverslag

Algemene informatie

Staatsbosbeheer werkt in opdracht van het Ministerie van Landbouw, Natuur en Voedselkwaliteit (LNV) aan het behoud en de ontwikkeling van natuurgebieden, en aan het bewerkstelligen van een brede maatschappelijke belangstelling en waardering voor natuur en landschap. Staatsbosbeheer is in 1998 verzelfstandigd en heeft als taak ruim 250.000 hectare natuurgebied in stand te houden, te beheren en te ontwikkelen.

Staatsbosbeheer is een natuurbeheerder met oog en oor voor de samenleving die zich al heel lang onderscheidt door het vermogen hoogwaardige natuur en landschap te verbinden met andere maatschappelijke functies. De missie is het waarborgen van de kwaliteit van de groene leefomgeving van mens, plant en dier. Het organisatiedoel is drieledig en gefundeerd vanuit de terreinen:

1. Het behoud en de ontwikkeling van natuur en landschap in dienst van de natuur zelf en de huidige en toekomstige generaties Nederlanders.
2. De toegankelijkheid en beleefbaarheid van natuur en landschap voor alle Nederlanders.
3. De verankering van het belang van natuur en landschap in de Nederlandse samenleving.

2009 Was voor Staatsbosbeheer een boeiend jaar met zeer uiteenlopende accenten en met

gemengde signalen. Zo was er aan de ene kant het positieve evaluatierapport en aan de andere kant de zeer moeilijke financiële situatie.

In augustus 2009 verscheen het rapport Ruimte in het Bos van de hand van de commissie evaluatie Staatsbosbeheer. De conclusie van de evaluatiecommissie luidt als volgt: "Dankzij de externe verzelfstandiging in 1998 ontwikkelt Staatsbosbeheer zich tot een maatschappelijk gewaardeerde organisatie die in grote lijnen adequaat functioneert en voorziet in een grote maatschappelijke behoefte." Volgens zowel de commissie als minister Verburg van LNV zitten we op de goede weg, waarbij zij aangeven dat er ook nog wel het een en ander te verbeteren valt. Wij zijn trots op de conclusie van de commissie dat gelet op de beschikbare middelen het door ons uitgevoerde beheer bevredigend wordt genoemd.

Net nadat we het mooie rapportcijfer van de commissie kregen, viel een brief met een bezuinigingstaakstelling van € 1,5 mln. op de mat. Dat maakte het erg lastig om noodzakelijke activiteiten in het toch al krappe budget voor beheer te persen. Omdat de budgetflexibiliteit bij Staatsbosbeheer door de aard van het werk (jaarlijkse verplichte werkzaamheden) en van de organisatie (personeelsintensief) uiterst beperkt is, vraagt de bezuinigingstaakstelling diep ingrijpen in de werkprocessen. Dankzij de sterk toege-

nomen bestuurbaarheid van de interne processen en de grote inzet van velen, is het ondanks deze problemen toch gelukt aan de onverwachte extra taakstelling te voldoen.

Door de minister van LNV en de provincies is een nieuw stelsel van standaardkostprijzen voor natuur, landschap en recreatie overeengekomen (Index Natuur en Landschap). Dit stelsel van natuurdoelen met bijbehorende kostprijzen is ook op Staatsbosbeheer van toepassing. Uit de Index blijkt dat er een grote kloof bestaat tussen de kosten van het beheer van de natuur en het hiervoor van overheidswege beschikbaar gestelde budget. Deze kloof is in het verlengde van het evaluatierapport door de minister van LNV bevestigd in een brief aan de Tweede Kamer. Hoewel is toegezegd dat de kloof zal

worden gedicht, baart het grote zorgen dat er nog geen zicht is op adequate budgetten om dit ook daadwerkelijk te kunnen doen. Dit zet grote druk op de kwaliteit van natuur en landschap en op de faciliteiten die wij onze bezoekers kunnen bieden.

Ons groene erfgoed vertegenwoordigt in sociaal-cultureel en in sociaaleconomisch opzicht een zeer groot maatschappelijk belang dat een passende financiering waard is.

Financiële informatie

Onze opbrengsten zijn dit jaar uitgekomen op € 146,6 mln., waar LNV € 89,5 mln. aan bijdraagt. De ontwikkeling van de diverse categorieën is vermeld in het volgende meerjarenoverzicht.

Meerjarenoverzicht 2004-2009

Bedragen x € 1.000	2009	2008*	2007	2006	2005	2004
Bedrijfsopbrengsten	146.576	140.859	135.690	133.900	132.106	127.020
- LNV-bijdrage	89.526	87.235	84.654	80.413	84.466	83.491
- eigen omzet	45.461	41.679	45.471	36.985	36.619	35.290
- overige subsidiebijdragen	11.589	11.945	5.565	16.502	11.021	8.239
Financiële baten en lasten	1.567	3.171	2.923	1.961	1.522	1.312
Personeel in fte	998	966	910	914	937	947
Areaalontwikkeling (ha)	258.696	256.331	254.439	248.849	247.797	244.226
- doelstellingsgericht	223.442	221.132	222.297	218.478	216.902	213.838
- in erfpacht bij derden	35.254	35.199	32.142	30.371	30.895	30.388
Interne kwaliteitscontrole						
- in het jaar in %	9,4%	11,4%	12,1%	9,3%	8,3%	5,7%
- in het jaar in hectares	20.609	25.186	26.964	20.232	18.082	12.243
- cumulatief in ha vanaf 2000	212.141	191.532	166.346	139.382	119.150	101.068
- cumulatief in% vanaf 2000	95,0%	86,6%	74,8%	63,8%	54,9%	47,3%
Balanstotaal	162.694	164.635	173.740	122.671	128.474	126.047
Resultaat lopend jaar	V 43	V 3.895	W 1.735	W 453	W 1.123	W 241
Eigen vermogen	69.637	69.680	73.576	71.840	71.387	70.264
Investerings (incl. subsidies)	13.610	8.568	7.173	7.727	8.134	7.007
Desinvesteringen	1.487	1.024	1.846	796	5.032	1.013
Afschrijvingen	6.189	5.671	5.646	5.848	5.514	5.287

*) Aangepast voor vergelijkingsdoeleinden

Resultaat

De totale bedrijfsopbrengsten 2009 bedragen € 146,6 mln., een stijging ten opzichte van 2008 met ruim € 5,7 mln. Het behaalde bedrijfsresultaat bedraagt € 43.000 negatief ten opzichte van een negatief resultaat van € 3,9 mln. in 2008. De stijging van de bedrijfsopbrengsten wordt grotendeels verklaard door een toename van de LNV bijdrage van € 2,3 mln. voor specifieke activiteiten zoals Landschapsherstel en Rods, een toename van de omzet hout van € 1,7 mln. en stijging van de overige opbrengsten van € 1,7 mln. Door de lage rentestanden hadden wij een tegenvaller in de rente opbrengsten, die per saldo in 2009 € 1,6 mln. lager uitvallen dan in 2008. Om de verslechterende financiële situatie enigszins te compenseren is extra ingezet op de verkoop van hout, door eerdere blesjaren te oogsten en door het snel inspelen op veranderende markten. De netto marge op hout is gedaald van 45,2% in 2008 naar 39% in 2009; deze daling is een gevolg van de daling van de houtprijzen bij goeddeels gelijk gebleven kosten.

De bedrijfslasten zijn ten opzichte van 2008 per saldo slechts met € 0,3 mln. gestegen. Door de nieuwe CAO afspraken stegen de lonen en salarissen met € 3 mln. Deze stijging bestaat in totaal uit 3,4% per fte door CAO afspraken en 0,4% door toekenning van reguliere periodieken. Ook stegen de sociale lasten met € 1,4 mln. Door toename van het investeringsniveau stegen de afschrijvingskosten met € 0,6 mln. De kosten inzet van derden zijn in 2009 ten opzichte van 2008 met € 6,6 mln. gedaald.

Het investeringsniveau in onze vaste activa dat de laatste jaren gemiddeld rond de € 7,6 mln. per jaar lag, is in 2009 gestegen naar € 11,6 mln. Deels betreft dit grote posten, zoals nieuwbouw van een bezoekerscentrum, maar deels betreft dit ook achterstallige investeringen uit voor-

gaande jaren die niet meer uitgesteld konden worden. Om te voorkomen dat in deze financieel moeilijke tijden de vaste kosten in de vorm van afschrijvingen te veel stijgen ten laste van de variabele kosten is in 2009 nieuw investeringsbeleid vastgesteld. Hierin zijn financiële begrenzingsafgesproken met betrekking tot de hoogte van de jaarlijkse afschrijvingen.

De introductie van de Index Natuur en Landschap, en de daarmee samenhangende overgang van de verantwoordelijkheid voor het vaststellen van natuurdoelen van LNV naar de provincies, maken het noodzakelijk om een complete conversie van het oude naar het nieuwe stelsel door te voeren. Dat vraagt veel inspanning, vooral omdat de landschapsdoelen eerst in een later stadium zijn vastgesteld. We hebben met LNV afspraken gemaakt over een nulstand van 219.653 ha voor de natuurbeheertypen per 1-1-2009. Deze afspraak draagt bij aan de controleerbaarheid van onze areaalomvang in de komende jaren, na doorvoeren van de conversie.

Het interne risicobeheersings- en controlesysteem

De interne risicobeheersings- en controlesystemen hebben in het verslagjaar adequaat gewerkt. In het kader van de controle van de jaarrekening komt de accountant tot een overeenkomstige conclusie.

In 2009 is een aantal belangrijke stappen gezet die tot kwaliteitsverbetering leiden. Zo is ons in 2009 geïmplementeerde nieuwe management controle systeem Arend een krachtig hulpmiddel voor interne sturing, die geleid heeft tot een goed gecontroleerde besteding van de beschikbare budgetten. Medio 2009 zijn twee operational auditors aangesteld die in opdracht van de directie op basis van een jaarlijks op te stellen auditplan nagaan of de interne processen werken zoals dit is bedoeld.

Interne kwaliteitsbeoordeling

Staatsbosbeheer beschikt over een goed intern kwaliteitsbeoordelingssysteem; ieder jaar wordt gemiddeld op 10% van het totaal beheersareaal de doelrealisatie van het terreinbeheer beoordeeld. In de regio's worden daartoe Interne Kwaliteitsbeoordelingen (IK's) opgesteld. De juistheid en betrouwbaarheid van IK's worden mede geborgd door de uitvoering van externe audits. Bij externe audits beoordelen externe deskundigen het terreinbeheer in een geselecteerd beheerobject en de door Staatsbosbeheer geformuleerde conclusies in de IK met betrekking tot dat beheerobject. Over de uitkomsten van zowel de IK's als de externe audits rapporteren wij jaarlijks via het afzonderlijk verslag doelrealisatie aan onze opdrachtgever LNV.

Professionalisering vastgoed

De divisie Vastgoed binnen Staatsbosbeheer is eind 2007 ingesteld om de marktkennis en juridische kennis op het gebied van onroerend goed te bundelen. Daardoor is er binnen SBB een eenheid ontstaan die zich richt op het professionaliseren van de gehele vastgoedkolom en het optimaliseren van vastgoedopbrengsten. In 2009 zijn de resultaten hiervan goed zichtbaar geworden. Wij hopen in 2010 duidelijkheid te krijgen over de kaders voor toepassing van erfpacht door Staatsbosbeheer. We kunnen dan aan de slag met de 350 erfpachtdossiers die in afwachting van besluitvorming hierover stil zijn gelegd.

Betrokkenheid bij de omgeving

Ook in 2009 is de omgeving op verschillende manieren betrokken bij de terreinen. Het gaat hierbij niet alleen om het participeren door Staatsbosbeheer in veel verschillende (pro-

vinciale) gebiedscommissies, maar juist ook het omgekeerde. Door bijvoorbeeld de ruim vijftig gebruikersgroepen en meer dan 3.000 vrijwilligers een stem te geven in het beheer en gebruik van 'hun' gebieden. Of door in samenwerking met zorginstanties plaats te maken voor mensen die om gezondheids- of welzijnsredenen baat hebben bij natuur. Ook het samen met anderen ontwikkelen van maatschappelijke stages in het groen, het bieden van speel- en sportruimte in samenwerking met verenigingen, scholen, buitenschoolse opvang, Jantje Beton of Scouting Nederland aan meer dan 210.000 kinderen en jongeren in en om krachtwijken maakt deel uit van wat Staatsbosbeheer beschouwt als het beheer van natuur en landschap 'van en voor alle Nederlanders'.

Duurzaamheid

Staatsbosbeheer werkt ook aan duurzame ontwikkeling van onze maatschappij en economie. Bij het beheer komen vele hernieuwbare grondstoffen voort waarvan duurzame producten kunnen worden gemaakt. Zo oogsten wij in onze bossen FSC-gecertificeerd hout voor meubels, speelgoed, vloeren, bouwmaterialen, verpakkingen, plaatmateriaal, papier, karton en duurzame energie. Maar ook onze gras- en hooilanden, heideterreinen, veengebieden en moerassen brengen grondstoffen voort.

In Nederland wordt intensief gewerkt aan verduurzaming van onze samenleving en economie. We zijn ons er van bewust dat fossiele grondstoffen schaars worden en de uitstoot van broeikasgassen het klimaat nadelig beïnvloedt. Daarom is het nodig dat er nieuwe grondstoffen en technieken worden gevonden om fossiele grondstoffen te vervangen. Staatsbosbeheer draagt aan deze ontwikkeling bij door met bedrijven en overheden nieuwe toepassingen voor biomassa te ontwikkelen. Een voorbeeld hiervan is karton dat van natuurgras kan worden gemaakt.

Staatsbosbeheer levert al ruim tien jaar biomassa aan elektriciteitsbedrijven voor de opwekking van duurzame energie. We laten zo zien dat we vanuit de natuur een verantwoorde bijdrage kunnen leveren aan de duurzame ontwikkeling. Daarom zal Staatsbosbeheer ook de komende jaren als producent en leverancier van biomassa in samenwerking met anderen zoeken naar ontwikkelingen en toepassingen in een markt die nog in de kinderschoenen staat en dringend verdere impulsen behoeft.

Maatschappelijk verantwoord ondernemen (MVO)

Maatschappelijk verantwoord ondernemen betekent voor ons dat we het Triple-P (Planet, People en Profit) gedachtegoed in steeds sterkere mate in ons denken en werken opnemen. Dit betekent niet dat wij binnen onze eigen bedrijfsvoering alles perfect op orde hebben op dit gebied. We zijn er wel bewust mee bezig. Wij hebben in 2009 beleid opgesteld dat voorschrijft dat bij het aangaan van nieuwe contracten de MVO criteria expliciet benoemd worden naast andere criteria zoals kwaliteit en prijs. Met ingang van 2009 zijn de criteria van SenterNovem op dit gebied leidend; ook komen voor de levering van een aantal specifiek benoemde diensten/producten alleen de door SenterNovem benoemde duurzame organisaties in aanmerking. Daarnaast gaat het ook over kleine acties zoals alle printers instellen op tweezijdig printen en vergaderen op plekken die met openbaar vervoer bereikbaar zijn.

Toekomstige ontwikkelingen

Staatsbosbeheer staat er uit oogpunt van bedrijfsvoering, deskundigheid, organisatie en medewerkers goed op. We hebben scherp voor

ogen waar we heen willen en waar onze sterke en zwakke punten zijn. We hebben een ambitieus Ondernemingsplan en een deugdelijke uitvoeringsagenda. We zijn zeer gemotiveerd om te voldoen aan de vele vragen en hoge verwachtingen van politiek en samenleving.

Er is slechts één zwarte wolk aan de horizon: de kloof tussen de kosten van beheer en gastheerschap en de beschikbare budgetten. Tot de Index Natuur en Landschap ook financieel zal worden geïmplementeerd, zal de geconstateerde kloof de realisatie van onze opdracht in de weg staan. Aan de opdrachtkant wordt door Staatsbosbeheer in 2010 eenvoudigheidshalve naar rato gekort op de normkosten van de Index. Dankzij de inzet en het vernuft van velen in onze organisatie hebben wij tot dusverre met deze riemen weten te roeien zonder de achterstanden in het onderhoud in onze terreinen tot onaanvaardbare proporties op te laten lopen. Echter ook de professionaliteit van onze zeer gedreven vakmensen kent zijn grenzen. We zitten nu op een punt waarbij zelfs de creatiefste van onze mensen niet meer weten hoe ze het nog redden met hun beperkte budget. Al met al zal 2010 wederom financieel een spannend jaar worden.

Digitaal verslag van het jaar 2009

In 2009 brengen wij naast deze jaarrekening ook een digitaal verslag over het jaar 2009 uit. Dit digitale verslag bevat verhalen en filmpjes die de bezoeker inkijkjes geeft in de wereld van en achter Staatsbosbeheer. Met gepaste trots verwijzen wij dan ook naar ons digitale verslag van het jaar 2009 op www.jaarverslagstaatsbosbeheer.nl

Drs. C.J. Kalden, directeur Staatsbosbeheer
Driebergen, 11 maart 2010

1. Financieel verslag

1.1 Geconsolideerde balans

Bedragen x € 1.000	31-12-2009	31-12-2008
Activa		
[1] Immateriële vaste activa	2.577	979
[2] Materiële vaste activa	70.571	66.235
Gronden en doelstellingsgerichte gebouwen	1	1
Bedrijfsondersteunende gronden/gebouwen	49.629	49.674
Machines, auto's en installaties	13.129	10.290
Andere vaste bedrijfsmiddelen	3.561	4.205
Vaste bedrijfsmiddelen in uitvoering	4.189	1.975
Niet aan bedrijfsuitoefening dienstbaar	62	90
[3] Financiële vaste activa	55	35
[4] Vlottende activa	89.491	97.386
Voorraden	1.919	2.143
Vorderingen	18.993	17.475
Liquide middelen	68.579	77.768
Totaal activa	162.694	164.635
Passiva		
Eigen Vermogen	69.637	69.680
[5] Beginvermogen	68.354	68.354
[6] Reserves	1.326	5.221
[7] Resultaat boekjaar	-43	-3.895
Vreemd Vermogen	93.057	94.955
[8] Investeringsubsidies	4.063	4.102
[9] Voorzieningen	4.212	4.557
[10] Langlopende schulden	33.425	37.376
[11] Kortlopende schulden	51.357	48.920
Totaal passiva	162.694	164.635



1.2 Geconsolideerde winst- en verliesrekening

Bedragen x € 1.000	2009	2008*
Bedrijfsopbrengsten		
[12] Bijdrage LNV	89.526	87.235
[13] Omzet recreatie	4.453	4.102
[14] Omzet ingebruikgeving	14.777	14.206
[15] Omzet houtverkoop	19.555	17.867
[16] Omzet overige producten	1.657	1.375
[17] Overige opbrengsten	5.019	4.129
[18] Bijdrage van gesubsidieerde projecten	11.589	11.945
Totaal bedrijfsopbrengsten	146.576	140.859
Bedrijfslasten		
[19] Lonen en salarissen	43.955	40.963
[20] Sociale lasten	7.472	6.074
[21] Overige personeelsgebonden kosten	4.545	3.609
[22] Afschrijvingskosten vaste activa	6.189	5.671
[23] Huisvestings- en kantoorkosten	6.134	5.685
[24] Exploitatiekosten houtverkopen	12.021	9.806
[25] Kosten inzet van derden	43.324	49.891
[26] Heffing en onroerende zaken	5.580	6.576
[27] Overige bedrijfskosten	18.926	19.606
Totaal bedrijfslasten	148.146	147.881
Bedrijfsresultaat		
	-1.570	-7.022
[28] Financiële baten en lasten	1.567	3.171
Resultaat uit gewone bedrijfsuitoefening	-3	-3.851
[29] Belastingen op resultaat	-60	-45
[30] Resultaat deelnemingen	20	1
Resultaat boekjaar	-43	-3.895

*) Aangepast voor vergelijkingsdoeleinden

Overzicht totaalresultaat		
Totaal van de rechtstreekse mutaties in het eigen vermogen	0	0
Totaal resultaat van Staatsbosbeheer	-43	-3.895

1.3 Geconsolideerd kasstroomoverzicht

Bedragen x € 1.000	2009	2008*
Resultaat na belastingen		-3.895
Aanpassingen voor:		
Afschrijving (im)materiële vaste activa	6.189	5.671
Mutaties voorzieningen	-345	-1.295
Mutaties langlopende schulden	-3.951	-6.831
Veranderingen in werkkapitaal		
• Voorraden	224	-317
• Vorderingen	-1.518	39.003
• Kortlopende schulden	2.437	2.564
	1.143	41.250
A: Kasstroom uit operationele activiteiten	2.993	34.900
Mutaties deelnemingen	-20	24
Investeringen in (im)materiële vaste activa	-13.610	-8.568
Mutaties investeringssubsidies	-39	352
Desinvesteringen in (im)materiële vaste activa	1.487	1.120
B: Kasstroom uit investeringsactiviteiten	-12.182	-7.072
C: Netto kasstroom (saldo A + B)	-9.189	27.828
Liquide middelen		
Liquide middelen einde boekjaar	68.579	77.768
Liquide middelen begin boekjaar	77.768	49.940
Mutatie liquide middelen	-9.189	27.828

*) Aangepast voor vergelijkingsdoeleinden

In 2008 is een bedrag van € 39 mln. ontvangen, dat is aan te merken als 'beklemd liquiditeit'. De ontvangst vloeit voort uit de samenwerkingsovereenkomst tussen de gemeente Almere en Staatsbosbeheer. Voor een nadere toelichting wordt verwezen naar [4] Vlottende activa.

1.4 Grondslagen voor de waardering en resultaatbepaling

Algemeen

De hierna volgende grondslagen voor de opstelling van het geconsolideerde financieel verslag hebben betrekking op Staatsbosbeheer, gevestigd te Driebergen en haar groepsmaatschappijen.

Het financieel verslag is opgesteld door de directie en samen met het jaarverslag besproken en vastgesteld door de Raad van Toezicht tijdens de op 11 maart 2010 gehouden vergadering.

Dit financieel verslag is opgesteld op basis van Titel 9 Boek 2 van het Burgerlijk Wetboek. De enkelvoudige balans en winst- en verliesrekening (zie 1.9 tot en met 1.11) zijn op grond van artikel 2: 402 BW in beknopte vorm weergegeven.

Dochtermaatschappijen zijn rechtspersonen waarin Staatsbosbeheer beslissende zeggenschap heeft. Van beslissende zeggenschap is sprake wanneer Staatsbosbeheer, direct en/of indirect, de macht heeft om het financiële en operationele beleid van de entiteit te sturen om zo voordeel te halen uit de activiteiten ervan.

Deelnemingen waarop invloed van betekenis kan worden uitgeoefend worden gewaardeerd tegen de nettovermogenswaarde. Invloed van betekenis wordt verondersteld aanwezig te zijn bij een belang van meer dan 20%. Resultaten van de deelnemingen worden separaat in de winst- en verliesrekening opgenomen.

Vorderingen op deelnemingen worden gewaardeerd tegen de nominale waarde, waar nodig onder aftrek van voorzieningen voor oninbaarheid of bijzondere waardeverminderingen.

Alle bedragen in de toelichting zijn vermeld in € 1.000, tenzij anders vermeld.

Consolidatiekring

Tot de consolidatiekring behoren Staatsbosbeheer en de 100% deelnemingen Staatsbosbeheer Projecten BV en Energiehout BV. Staatsbosbeheer Projecten BV fungeert als houdstermaatschappij van Energiehout BV.

Energiehout BV neemt voor 25% deel in Bio Enerco BV. Dit minderheidsaandeel wordt behandeld als deelneming.

Van de geconsolideerde maatschappijen worden de activa, passiva en resultaten voor 100% opgenomen. Het financieel verslag van een dochtermaatschappij wordt opgenomen in het geconsolideerde financieel verslag vanaf het moment dat de beleidsbepalende invloed begint tot het moment waarop die eindigt.

Eliminatie van onderlinge transacties

Saldi en transacties, baten en lasten binnen Staatsbosbeheer worden volledig geëlimineerd bij het opstellen van het geconsolideerde financieel verslag.

Grondslagen voor de waardering van activa en passiva

Voor zover niet anders vermeld zijn de posten gewaardeerd tegen nominale waarde. De grondslag voor de waardering van activa en passiva is de kostprijs, zijnde de verkrijgings- of de vervaardigingsprijs of de lagere marktwaarde, indien van toepassing.

De afschrijvingen zijn lineair op basis van de geschatte economische levensduur, waar nodig met inachtneming van de restwaarde. De in de loop van het boekjaar aangeschafte activa worden naar tijdsgelang afgeschreven.

Voorzieningen worden gewaardeerd tegen de nominale waarde van de uitgaven die naar verwachting noodzakelijk zijn om de verplichtingen af te wikkelen. Indien het effect van de tijdswaarde van geld materieel is, vindt waardering tegen de contante waarde plaats.

Schattingen en oordeelsvorming door de directie

De directie heeft met de Auditcommissie gesproken over de ontwikkeling en keuze van, en informatieverschaffing over de kritische grondslagen en schattingen, alsook de toepassing van deze grondslagen en schattingen. Voorzieningen, afkoopsommen, juridische zaken, alsmede de waardering van niet-doelstellingsgerichte gebouwen vormen de belangrijkste bron van schattingsonzekerheden in het financieel verslag.

Wijze van resultaatbepaling

De opbrengsten en kosten zijn toegerekend aan de periode waarop zij betrekking hebben. Winsten worden verantwoord in het jaar waarin goederen zijn geleverd en diensten zijn verricht. Verliezen worden in aanmerking genomen in het jaar waarin deze voorzienbaar zijn.

Projectkosten en -opbrengsten

Verantwoording van projectkosten en -opbrengsten vindt plaats op het moment van technische oplevering van projecten, waarna financieel administratieve afwikkeling plaatsvindt middels een eindafrekening.

Grondslagen voor het opstellen van het kasstroomoverzicht

Ten behoeve van het opstellen van het geconsolideerde kasstroomoverzicht wordt uitgegaan van de vergelijking van de balans per 1 januari met die van 31 december daaropvolgend.

Het kasstroomoverzicht wordt opgesteld op basis van de indirecte methode.

Bijzondere waardeverminderingen

Vaste activa met een lange levensduur dienen te worden beoordeeld op bijzondere waardeverminderingen wanneer wijzigingen of omstandigheden zich voordoen die doen vermoeden dat de boekwaarde van een actief niet terugverdiend zal worden. De terugverdienmogelijkheid van activa die in gebruik zijn, wordt bepaald door de boekwaarde van een actief te vergelijken met de geschatte contante waarde van de toekomstige nettokasstromen die het actief naar verwachting zal genereren.

Wanneer de boekwaarde van een actief hoger is dan de geschatte contante waarde van de toekomstige kasstromen, worden bijzondere waardeverminderingen verantwoord voor het verschil tussen de boekwaarde en de realiseerbare waarde.

Financiële instrumenten

Algemeen

Staatsbosbeheer maakt in de normale bedrijfsuitoefening gebruik van uiteenlopende financiële instrumenten die de onderneming blootstellen aan markt- en/of kredietrisico's.

De financiële instrumenten in de balans van Staatsbosbeheer betreffen handels- en overige vorderingen, geldmiddelen, handelsschulden en overige te betalen posten. De financiële instrumenten worden gewaardeerd tegen geamortiseerde kostprijs, welke gelijk geacht wordt aan de nominale waarde, verminderd met bijzondere waardeverminderingverliezen.

Staatsbosbeheer maakt geen gebruik van afgeleide instrumenten.

Het gebruikmaken van financiële instrumenten brengt de navolgende risico's met zich mee:

Kredietrisico

Kredietrisico is het risico van financieel verlies indien een afnemer of tegenpartij van een financieel instrument de aangegane verplichtingen niet nakomt. Kredietrisico's vloeien met name voort uit vorderingen op klanten. Op basis van kredietrisicobewaking in eigen beheer wordt het kredietrisico voor Staatsbosbeheer beperkt geacht, temeer daar het overgrote deel van inkomsten voortvloeit uit overheidsopdrachten.

Indien nodig wordt voor het risico van oninbaarheid een voorziening gevormd.

Liquiditeitsrisico

Liquiditeitsrisico is het risico dat Staatsbosbeheer niet op het vereiste moment aan haar financiële verplichtingen kan voldoen. Staatsbosbeheer streeft ernaar voldoende liquide middelen tot haar beschikking te hebben, zodat het liquiditeitsrisico beperkt wordt geacht.

Marktrisico

Marktrisico is het risico dat de inkomsten van Staatsbosbeheer nadelig worden beïnvloed door veranderingen in marktprijzen, zoals houtprijzen.

Staatsbosbeheer wordt geconfronteerd met een groot verschil tussen de kosten van natuurbeheer en de beschikbare middelen die voortvloeien uit de overheidsopdracht. Staatsbosbeheer is afhankelijk van de toekomstige afwegingen van de overheid om deze kloof te dichten.

Renterisico

De Comptabiliteitswet verplicht Staatsbosbeheer te bankieren bij de Schatkist van het Ministerie van Financiën. Derhalve heeft Staatsbosbeheer weinig of geen invloed op renteresultaten.

1.5 Toelichting op de geconsolideerde balans

Activa

[1] Immateriële vaste activa

De door Staatsbosbeheer verworven immateriële vaste activa (software) zijn gewaardeerd tegen de verkrijgings- of vervaardigingsprijs, verminderd met de gecumuleerde afschrijving, overeenkomstig de verwachte gebruiksduur en bijzondere waardeverminderingen. De gehanteerde afschrijvingstermijnen zijn gebaseerd op de verwachte economische levensduur.

Balansregel	Afschrijvingstermijn
Standaardapplicatiesoftware	3 jaar
Maatwerkapplicatiesoftware	5 jaar
Renovatie maatwerkapplicatiesoftware	5 jaar

Verloopoverzicht	Immateriële activa	Immateriële activa in uitvoering	Totaal
Stand 31 december 2008			
Aanschafwaarde	1.604	458	2.062
Cumulatieve afschrijving	-1.083	0	-1.083
Boekwaarde	521	458	979
Mutaties 2009			
Investerings	5	1.980	1.985
Afschrijvingen	-322	0	-322
Overboekingen in rubrieken	561	-561	0
Desinvesteringen	-65	0	-65
Totaal mutaties	179	1.419	1.598
Stand 31 december 2009			
Aanschafwaarde	2.105	1.877	3.982
Cumulatieve afschrijving	-1.405	0	-1.405
Boekwaarde	700	1.877	2.577

In 2009 is stevig ingezet op de verbetering en vernieuwing van applicaties die ondersteunend zijn aan de primaire en bedrijfsvoeringprocessen van Staatsbosbeheer. De belangrijkste zijn de ontwikkeling van het Document Management System (DMS) en Business Intelligence Tool (Arend). Deze applicaties zijn per balansdatum nog in ontwikkeling en zullen naar verwachting in 2010 volledig geïmplementeerd zijn. Daarnaast is het Gezamenlijk Basissysteem Natuur en Landschap (GBNL) in ontwikkeling. De implementatie daarvan wordt echter niet voor 2011 verwacht.

Met de ontwikkeling en implementatie van DMS (€ 1,3 mln.) wordt digitaal werken geïntroduceerd met het doel de werkprocessen effectiever en efficiënter in te richten.

Het doel van Arend is om een managementinformatiesysteem neer te zetten als hulpmiddel bij de sturing van Staatsbosbeheer. Dit resulteert in een dashboard waarin belangrijke prestatie-indicatoren

over de bedrijfsvoering van Staatsbosbeheer zijn opgenomen. In 2009 zijn de onderdelen Personeel en Financiën geïmplementeerd en is het dashboard Primair proces in ontwikkeling (ca. € 350). GBNL (ca. € 200) wordt een geïntegreerde, ondersteunende voorziening die het primaire proces van Staatsbosbeheer ondersteunt en ontsluit.

[2] Materiële vaste activa

De materiële vaste activa in eigendom worden gewaardeerd tegen verkrijgings- of vervaardigingsprijs onder aftrek van lineaire afschrijvingen, overeenkomstig de geschatte gebruiksduur en bijzondere waardeverminderingen. Uitgaven met betrekking tot materiële vaste activa na initiële investering, zoals onderhoud, komen in principe ten laste van de winst- en verliesrekening en worden alleen geactiveerd indien deze leiden tot een waardevermeerdering van het actief. Boekwinsten en verliezen van materiële vaste activa zijn opgenomen in het bedrijfsresultaat. De restwaarde en gebruiksduur van de materiële vaste activa worden jaarlijks beoordeeld en zonodig aangepast.

De gehanteerde afschrijvingstermijnen zijn gebaseerd op de verwachte economische levensduur en zijn hieronder weergegeven.

Balansregel	Afschrijvingstermijn
Gronden en doelstellingsgerichte gebouwen	n.v.t.
Bedrijfsondersteunende gebouwen	25, 30 of 40 jaar
Overige gebouwen	25, 30 of 40 jaar
Renovaties	3 – 40 jaar
Machines, auto's en installaties	4, 6, 7, 10 of 15 jaar
Andere vaste bedrijfsmiddelen	3, 5, 7 of 10 jaar

De waardering en classificatie van de materiële vaste activa wordt in 2010 getoetst aan actuele waarderinggrondslagen en aansluiting op het gebruik in de praktijk.

Aspecten als economische levensduur, restwaarde en bedrijfseconomisch beleid maken deel uit van dit onderzoek. Dit kan op termijn consequenties hebben voor de posten in de balans en afschrijvingslasten in de winst- en verliesrekening.

Gronden en doelstellingsgerichte gebouwen

Alle gronden, voorzover niet bedrijfsondersteunend, en alle doelstellingsgerichte gebouwen worden gewaardeerd tegen de verkrijgingprijs, de laagste rekeneenheid (€ 1).

Deze gronden en doelstellingsgerichte gebouwen zijn gewaardeerd op de Staatsbalans. In het kader van de verzelfstandiging van Staatsbosbeheer is overeengekomen dat het risico van waardevermindering/-vermeerdering, dan wel teniet gaan, van deze gronden en gebouwen blijft liggen bij het Ministerie van LNV. Staatsbosbeheer is hiermee uitsluitend juridisch eigenaar.

Bij eventuele verkoop van bedoeld onroerend goed moeten de financiële opbrengsten in principe worden afgedragen aan LNV.

In 2008 is tussen LNV en Staatsbosbeheer de overeenkomst 'Aanwending verkoopopbrengsten doel-

stellingsgerichte objecten (grond en gebouwen) Staatsbosbeheer' afgesloten. Deze overeenkomst is met terugwerkende kracht per 1 januari 2008 ingegaan.

In de overeenkomst wordt geregeld dat de verkoopopbrengsten van gronden en doelstellingsgerichte gebouwen onder, door LNV gestelde randvoorwaarden, door Staatsbosbeheer worden gebruikt voor compenserende grondaankopen en kwaliteitsverbetering van beheerde objecten.

De gerealiseerde verkoopopbrengsten staan tijdelijk, tot herbesteding plaatsvindt, op rekeningen bij het Nationaal Groenfonds.

Bedrijfsondersteunende gronden en gebouwen

De waardering van de bedrijfsondersteunende gebouwen heeft, in afwijking van de algemeen geldende grondslag, in de openingsbalans van 1 januari 1998 plaatsgevonden tegen de herbouwwaarde, omdat de historische aanschafwaarde niet in alle gevallen bekend was. De investeringen vanaf 1998 zijn gewaardeerd tegen de verkrijgingsprijs. Gebouwen die 'om niet' zijn verkregen worden gewaardeerd tegen herbouwwaarde, rekening houdende met de resterende economische levensduur. Onder de passiva wordt in dergelijke gevallen een gelijk bedrag aan investeringssubsidie opgenomen, welke vrijvalt gedurende de resterende levensduur.

Vaste bedrijfsmiddelen in uitvoering

Dit betreft overwegend bedrijfsgebouwen in aanbouw en omvangrijke renovaties.

Verloopoverzicht	Gronden en doelstellingsgerichte gebouwen	Bedrijfs-onderst. gronden/gebouw	Machines, auto's en installaties	Andere vaste bedrijfsmiddelen	Vaste bedrijfs-midd. in uitvoering	Niet aan bedrijfs-uitoefening dienstbaar	Totaal
Stand 31 december 2008							
Aanschafwaarde	1	92.675	25.582	13.638	1.975	100	133.971
Cumulatieve afschrijving	0	-43.001	-15.292	-9.433	0	-10	-67.736
Boekwaarde	1	49.674	10.290	4.205	1.975	90	66.235
Mutaties boekjaar							
Investeringen 2009	0	3.043	5.664	388	2.267	263	11.625
Afschrijvingen	0	-2.649	-2.249	-969	0	0	-5.867
Overboekingen in rubrieken	0	447	8	0	-68	-387	0
Desinvesteringen	0	-1.840	-2.927	-382	15	96	-5.038
Cum. afschrijvingen desinv.	0	954	2.343	319	0	0	3.616
Totaal mutaties	0	-45	2.839	-644	2.214	-28	4.336
Stand 31 december 2009							
Aanschafwaarde	1	94.264	28.327	13.644	4.189	62	140.487
Cumulatieve afschrijving	0	-44.635	-15.198	-10.083	0	0	-69.916
Boekwaarde	1	49.629	13.129	3.561	4.189	62	70.571

De boekwaarde van machines, auto's en installaties is fors gestegen. Bedrijfsauto's, tractoren en machines zijn in het boekjaar 2009 vervangen maar ook in aantal toegenomen. Ook zijn de hogere kwaliteits- en veiligheidseisen in combinatie met autonome prijsstijgingen de voornaamste oorzaken voor de hogere balanswaarde.

Per balansdatum is ook de stijging van de boekwaarde bij 'Vaste Bedrijfsmiddelen in uitvoering' opmerkelijk. De voornaamste posten zijn:

- Bij de divisie Buitenleven zijn in 2009 renovaties van een aantal vakantiewoningen gestart. Deze worden in 2010 opgeleverd en komen voor de verhuur beschikbaar. Ook is gestart met de herinrichting van kampeerterreinen van Staatsbosbeheer tot 'Comfort-kamperen'. In totaal is per balansdatum sprake van € 1,5 mln. voor de in uitvoering genomen investeringen.
- In regio West is gestart met de bouw van het nieuwe Bezoekerscentrum Zandspoor (ca € 1,1 mln.).

[3] Financiële vaste activa

Het 25%-belang in Bio Enerco BV is in 2002 verworven. De deelneming is gewaardeerd op nettovermogenswaarde.

Verloopoverzicht	2009	2008
Waarde per 1 januari	35	59
Resultaat over boekjaar	20	1
Dividenduitkering	0	-25
Waarde per 31 december	55	35

[4] Vlottende activa

Vorraden

Specificatie	31-12-2009	31-12-2008
Gebleste voorraad hout	1.111	1.420
Handelsvoorraden	500	435
Overige voorraden	308	288
Totaal	1.919	2.143

Gebleste voorraad hout

Dit betreft de activering van de bles- en meetkosten (tegen kostprijs) van het hout uit de eigen terreinen dat op het einde van het boekjaar beschikbaar was voor de verkoop.

In 2009 is het verkochte volume toegenomen, terwijl de uitgevoerde bles voor oogstjaar 2010 gelijk gebleven is ten opzichte van het voorgaande boekjaar.

Handelsvoorraden

Tot de handelsvoorraden worden voornamelijk gerekend: landbouwproducten, delfstoffen en winkelvoorraden in bezoekerscentra.

Overige voorraden

De overige voorraden betreffen voornamelijk nog in gebruik te nemen personal computers en gebruiksartikelen voor vakantiewoningen. Onder overige voorraden is ook € 235 opgenomen (2008: € 148) voor onderhanden houtexploitatieprojecten.

Vorderingen

Specificatie	31-12-2009	31-12-2008
Handelsdebiteuren	7.449	7.312
Projectvorderingen	2.371	277
Belastingen (btw)	352	460
Overige vorderingen	8.821	9.426
Totaal	18.993	17.475

Handelsdebiteuren

Dit betreffen vorderingen uit hoofde van onder andere de verkoop van (terrein)producten en ingebruikgevingen die per balansdatum zijn gefactureerd. Op de uitstaande vorderingen is een voorziening voor oninbaarheid in mindering gebracht. Staatsbosbeheer heeft een hoger bedrag voorzien voor oninbaarheid van openstaande vorderingen. Een toenemend aantal klanten ondervindt de gevolgen van de economische situatie en heeft betalingsproblemen.

Specificatie	31-12-2009	31-12-2008
Handelsdebiteuren	8.406	7.902
Voorziening voor oninbaarheid	-957	-590
Totaal	7.449	7.312

Projectvorderingen

De presentatie vindt plaats op basis van saldobepaling per project. Projecten waarbij de reeds gemaakte kosten hoger zijn dan reeds gefactureerde bedragen en/of ontvangen voorschotten worden voor het saldo als projectvordering verantwoord. Indien de gemaakte kosten lager zijn dan de reeds gefactureerde bedragen wordt het saldo als projectschuld (zie 'kortlopende schulden') verantwoord. Dit resulteert in het volgende beeld:

Staatsbosbeheer heeft per balansdatum voor € 2,4 mln. (2008: € 0,3 mln.) op projecten voorgefinancierd. Dit bedrag is verantwoord onder projectvorderingen. Onder projectschulden is een bedrag verantwoord ad € 12 mln. (2008: € 8,6 mln.) hetgeen weergeeft dat Staatsbosbeheer dit bedrag op projecten vooruit heeft ontvangen en daarvoor nog prestaties moet leveren.

De gemiddelde financiële omvang van projecten blijft groeien en subsidiegevers stellen in toenemende mate eisen aan een transparante en tijdige verantwoording. Evenals in het voorgaande jaar heeft beheersing van projecten (tijdige monitoring van de voortgang, tussentijdse resultaten, verbetermogelijkheden van projectenadministratie) veel aandacht gekregen. De projectvorderingen, waarbij voornamelijk sprake is van voorfinanciering door Staatsbosbeheer, zijn desondanks toegenomen. Een aantal grotere projecten is in 2009 gereedgekomen en afgesloten.

Overige vorderingen

Specificatie	31-12-2009	31-12-2008
Nog te factureren opbrengsten	1.461	2.129
Te ontvangen rente	40	747
Te ontvangen bijdragen van LNV	2.751	2.463
Vooruitontvangen facturen	1.034	1.610
Betaalde voorschotten	33	31
Overige	3.502	2.446
Totaal	8.821	9.426

De vordering op het Ministerie van LNV bestaat uit een bedrag van € 1,6 mln. voor in uitvoering genomen meerwerkopdrachten en een bedrag van € 1,2 mln. voor meerkosten van de schouwplicht in 2009. In de post Overige is een bedrag van € 2,3 mln. (2008: ca. € 500) opgenomen inzake depotregeling 'Schipholgedupeerden'. Het saldo op deze bij een notaris ingestelde derdenrekening betreft opbrengsten uit de verkoop van gronden waarop Staatsbosbeheer het 'blote' eigendom heeft. Staatsbosbeheer heeft per balansdatum nog niet de beschikkingsmacht over de middelen.

De looptijd van de vorderingen is overwegend korter dan 1 jaar.

Liquide middelen

Specificatie	31-12-2009	31-12-2008
Kasmiddelen	37	40
RABO Bank betaalrekeningen	909	1.149
Nationaal Groenfonds Rekening Compensatie EHS	1.787	1.862
Nationaal Groenfonds Rekening Fonds A + B Almere-transactie	26.291	35.803
Rekening Courant Ministerie van Financiën	19.555	18.914
Deposito Ministerie van Financiën	20.000	20.000
Totaal	68.579	77.768

Het saldo liquide middelen bestaat voor een deel uit niet vrij besteedbare liquiditeiten. Het betreft hier ultimo 2009 € 2 mln. inzake compensatiefonds Ecologische Hoofdstructuur (EHS) en € 26 mln. Groenfonds Rekening Fonds A + B inzake de Almere-transactie.

Deze liquiditeiten zijn ontvangen uit verkoopopbrengsten van gronden en doelstellingsgerichte gebouwen en moeten onder door LNV gestelde randvoorwaarden besteed worden voor compenserende grondaankopen en kwaliteitsverbetering van beheerde objecten.

DLG heeft beperkte tekeningsbevoegdheid voor de 'Almere' Groenfonds Rekening Fonds A + B.

Door een wijziging in de Comptabiliteitswet is Staatsbosbeheer per 1 april 2005 verplicht gesteld te bankieren bij de Schatkist van het Ministerie van Financiën. Dit zogenaamde 'geïntegreerd middelenbeheer' houdt in dat de huisbankier van Staatsbosbeheer het geconsolideerde banksaldo dagelijks op nul stelt ten laste of ten gunste van een rekening-courant bij het Ministerie van Financiën. Deze rekening-courantverhouding is gegeven het karakter ervan gepresenteerd onder de liquide middelen.

Een aanmerkelijk deel van het tegoed wordt aangehouden in de vorm van deposito's. De samenstelling van de deposito's, waarvan de looptijd en dus ook de beschikbaarheid varieert, is gebaseerd op een liquiditeitsbegroting. Het gerealiseerde effectieve rentepercentage bedraagt circa 1,75% (2008: 4,75%). Staatsbosbeheer beschikt over een kredietfaciliteit bij de Rabobank van € 39 mln. Voor deze totale kredietlijn bestaat een door de Staat gegarandeerde intraday-limiet. Staatsbosbeheer maakt alleen beperkt gebruik van deze faciliteit in het kader van Schatkistbankieren.

Passiva

[5] Beginvermogen

Het beginvermogen bestaat uit het saldo van de bezittingen en schulden dat bij de verzelfstandiging van Staatsbosbeheer per 1 januari 1998 'om niet' door het Ministerie van LNV is overgedragen aan Staatsbosbeheer.

[6] Reserves

In paragraaf 1.11 is het verloop van het eigen vermogen weergegeven, alsmede het verloop van de categorieën van reserves.

[7] Resultaat boekjaar

Het resultaat boekjaar 2009 bedraagt € 43 negatief (2008: € 3,9 mln. negatief).

[8] Investeringsubsidies

Onder de investeringsubsidies is de tegenwaarde opgenomen van de overwegend 'om niet' verkregen gebouwen en subsidies en bijdragen van derden in de stichtingskosten van opstallen, zoals bezoekers- en activiteitencentra, vogelkijktorens- en hutten.

De mutatie in het verslagjaar (afname € 39) heeft deels betrekking op de vrijval van subsidies op basis van de afschrijvingen van de desbetreffende activa (€ 238) en deels op ontvangen investeringsubsidies (€ 199) in het verslagjaar.

[9] Voorzieningen

De opgenomen voorzieningen zijn tot stand gekomen door een beste schatting te maken van de bedragen die noodzakelijk zijn om verplichtingen per balansdatum af te wikkelen.

Verloopoverzicht	Stand per 01-01-2009	Vrijval	Onttrekking	Dotatie	Stand per 31-12-2009
FPU+ aanspraken	2.659	-138	-750	122	1.893
Herplaatsingskandidaten	81	-8	-74	15	14
Arbeidsongeschiktheid	298	-14	-43	58	299
Jubilarissen	1.007	0	-84	377	1.300
WW-aanspraken	470	-13	-241	410	626
Juridische claims	42	-32	-10	80	80
Totaal	4.557	-205	-1.202	1.062	4.212

Van het totaalbedrag voorzieningen per 31 december 2009 kent ca. € 1,2 mln. een looptijd van korter dan 1 jaar.

FPU+ aanspraken

In het sociaal plan bij de reorganisatie 'Staatsbosbeheer in beweging', welke in 2005 zijn beslag kreeg, zijn afspraken gemaakt voor vervroegd pensioen, de zogenaamde FPU+ regeling. Op basis van het actuele bestand van goedgekeurde aanvragen en reeds lopende uitkeringen is het bedrag naar beste schatting bepaald.

Deze voorziening loopt geleidelijk af. In het jaar 2014 zal de laatste uitkering plaatsvinden.

Herplaatsingskandidaten

Per jaareinde zijn er geen medewerkers meer die na de reorganisatie in 2005 van de regeling Herplaatsingskandidaten gebruik kunnen maken. Een drietal voormalige medewerkers ontvangt een salarissuppletie van Staatsbosbeheer in het kader van de oorspronkelijke regeling. De onttrekking betreft een tweetal toegekende ontslagvergoedingen die in januari 2009 afgewikkeld zijn. De voorziening loopt in 2010 volledig af.

Arbeidsongeschiktheid

Staatsbosbeheer is als werkgever verplicht tot het doorbetalen van de bezoldiging aan de werknemers die deels of geheel arbeidsongeschikt zijn verklaard. Daarnaast wordt aan zes voormalige werknemers, waarbij de arbeidsongeschiktheid is ontstaan door een bedrijfsongeval, een aanvulling betaald op de arbeidsongeschiktheidsuitkering tot aan de pensioengerechtigde leeftijd.

De verplichting is berekend op basis van de op balansdatum bekende gevallen. De voorziening is overwegend langlopend.

Jubilarissen

De voorziening is naar beste schatting bepaald, naar rato van het aantal dienstjaren, rekening houdend met een blijfkans (85%-90%), 2% voor toekomstige salarisontwikkelingen en verdisconteerd tegen 3% naar contante waarde. De uitgangspunten ultimo 2009 zijn aangepast op basis van een nadere analyse van de samenstelling van het medewerkersbestand. Een grote groep 'oudere' werknemers met veel dienstjaren, waarvan de verwachting is dat zij hun carrière bij Staatsbosbeheer zullen beëindigen, zal de komende jaren een jubileumuitkering genieten. De voorziening is overwegend langlopend.

WW-aanspraken

Staatsbosbeheer is eigen risicodragend voor de kosten die voortvloeien uit de betalingen van uitkeringen in het kader van de Werkloosheidswet aan voormalig medewerkers van Staatsbosbeheer. Deze voorziening kent een overwegend langlopend karakter.

Juridische claims

Het betreft een claim uit hoofde van contractverplichtingen waarvan de afwikkeling in 2010 verwacht wordt.

[10] Langlopende schulden

Specificatie	31-12-2009	31-12-2008
Samenwerkingsovereenkomst Almere	22.007	31.424
Afkoopsommen beheer en onderhoud	8.012	2.448
Bodemsanering	3.336	3.405
Compensatieverlof	70	99
Totaal	33.425	37.376

Van de langlopende schulden heeft ca. 5 mln. een looptijd langer dan 5 jaar.

Samenwerkingsovereenkomst Almere

De in mei 2007 afgesloten samenwerkingsovereenkomst tussen de gemeente Almere en Staatsbosbeheer heeft tot doel de bevordering van hoogwaardige stedelijke ontwikkeling, gekoppeld aan hoogwaardige groene ontwikkeling in de provincie Flevoland.

Betrokken partijen als lokale, provinciale en landelijke politiek hebben brede steun gegeven aan dit ambitieuze meerjarige project, waarin maatschappelijke doelstellingen en de kernactiviteiten van Staatsbosbeheer als natuurbeheerder in de rol van niet alleen beheerder, maar tevens in de rol van ontwikkelaar op een bijzondere wijze samengaan.

Om het gemeentelijke project Almere Poort te kunnen verwezenlijken is in 2007 de overdracht van gronden die Staatsbosbeheer had in het gebied Almere Poort aan de Gemeente Almere gerealiseerd.

De privaatrechtelijke compensatie (EHS, fonds A) (oorspronkelijk € 21,9 mln.) omvat de geldelijke verplichting tot het aankopen van vervangende gronden en het inrichten en beheren daarvan en vormt hiermee een uitbreiding van de Ecologische Hoofdstructuur (EHS). De door de gemeente betaalde koopsom is in het Nationaal Groenfonds gestort in een voor de uitwerking van deze overeenkomst gelabeld fonds (Fonds A). In overleg tussen partijen is er door Staatsbosbeheer een aankoopstrategie ontwikkeld. Naast grondaankopen dient Staatsbosbeheer deze gelden aan te wenden voor kwaliteitsverbetering van bestaand groen in en om de stad Almere, of voor de uitvoering van de overeengekomen publiekrechtelijke compensatie (fonds B) wanneer mocht blijken dat de daarvoor beschikbare gelden onvoldoende zijn. Staatsbosbeheer dient de gelden voor verwerving van gronden in het kader van de eigenaarcompensatie uiterlijk in 2013 aan te wenden.

In 2008 en 2009 zijn enkele agrarisch bedrijven aangekocht waarmee inmiddels ca. 104 ha. is gerealiseerd. De betaalde vergoeding van € 12,7 mln. omvat de afkoop van de erfpacht (€ 8,4 mln.) en de verkrijging van de blote eigendom (€ 4,3 mln.).

De publiekrechtelijke compensatie (fonds B) omvat de wettelijke verplichting die de gemeente heeft op grond van de Boswet om een areaal geveld bos te compenseren door herplanting van een gelijk areaal. Staatsbosbeheer heeft de uitvoering van de werkzaamheden die uit de publiekrechtelijke verplichting voortvloeien aangenomen tegen een vaste prijs van € 16,1 mln. Staatsbosbeheer heeft daarbij niet de publiekrechtelijke verantwoordelijkheid van de gemeente overgenomen.

Verloopoverzicht

Naast de perceelverwerving is een aantal projectuitgaven gerealiseerd welke in onderstaand verloopoverzicht is weergegeven.

Omschrijving	Mutaties	Saldo A	Mutaties	Saldo B	Totaal
Saldo per 1 januari 2009		18.696		16.772	35.468
Bij: Rente 2009	163		93		
		163		93	256
		18.859		16.865	35.724
Af: Lasten/uitgaven 2009:					
Perceelverwerving (grondcompensatie)	8.811				
Kwaliteitsimpulsen	467				
Procesgelden	371				
Werkzaamheden compensatie Kiekendief	0		68		
		9.649		68	9.717
Saldo per 31 december		9.210		16.797	26.007

Volgens het opgestelde bestedingsplan Almere worden in 2010 uitgaven verwacht ter hoogte van ca. € 4 mln. Dit bedrag is opgenomen onder kortlopende schulden. De resterende € 22 mln. is als langlopende schuld gepresenteerd.

Afkoopsommen beheer en onderhoud

Staatsbosbeheer onderkent een verdere toename van contracten, waarin het langdurig beheer en onderhoud van in gebruik genomen natuurterreinen aan Staatsbosbeheer wordt opgedragen. In 2009 zijn onder meer gronden in beheer gekomen gelegen aan het traject van de HogeSnelheidsLijn en grenzend aan de eigendommen van Staatsbosbeheer in de regio's West en Zuid. In die contracten voor de inrichting, beheer en onderhoud van die terreinen zijn afkoopsommen vastgelegd tot een totaalbedrag van € 5,1 mln. en in 2009 ontvangen.

Onder deze post is ook een meerjarige overeenkomst opgenomen tussen Staatsbosbeheer en een exploitant over de winning van zand tot 31 december 2028.

Bodemsanering

Bij de verzelfstandiging van Staatsbosbeheer in 1998 is met het Ministerie van LNV overeengekomen dat het Ministerie verantwoordelijk is en blijft voor het saneren van eventueel verontreinigde bodems die vóór de verzelfstandiging in beheer zijn gegeven. Bij de beschikbaarstelling is overeengekomen dat de saneringsprojecten vóór het jaar 2009 afgerond zouden zijn. Tegen deze achtergrond heeft LNV een voorschot betaald, waarvan per balansdatum nog circa € 3,3 mln. beschikbaar is. De uitvoering van diverse projecten stagneert, omdat de co-financiering zeer moeizaam verloopt. Gezien de afgesproken einddatum van het voorschot en het uitgangspunt dat LNV verantwoordelijk blijft voor de financiering van de desbetreffende verontreiniging heeft overleg plaatsgehad met LNV. In artikel 15 van het nieuwe 'Sturingsarrangement Staatsbosbeheer' is dit nog eens uitdrukkelijk vermeld. In afzonderlijke correspondentie met het Ministerie is vastgelegd dat de uitvoeringsduur is verlengd tot 2015.

Compensatieverlof

Met de introductie van de levensloopregeling is het niet langer toegestaan verlof op basis van arbeidsduurverkorting te sparen en op te nemen (spaarvariant). De medewerkers die op 1 januari van het verslagjaar 2007 beschikten over gespaard verlof, hadden op dat moment de keuze om dit gespaarde verlof om te zetten in de levensloopregeling, ofwel gebruik te maken van de mogelijkheid dit verlof alsnog op te nemen binnen de daartoe gestelde voorwaarden en individuele afspraken. Dit leidt tot een schuld op lange termijn, doch deze is overwegend korter dan vijf jaar. Compensatieverlof wordt gewaardeerd tegen huidige salariskosten, inclusief werkgeverslasten.

Specificatie	31-12-2009	31-12-2008
Vooruitontvangen en vooruitgefactureerde bedragen	4.257	4.065
Schulden aan leveranciers	13.480	14.011
Belastingen en premies sociale verzekeringen	1.262	1.202
Schulden ter zake van pensioenen	707	647
Projectschulden	11.956	8.630
Kortlopende verplichting Almere-transactie	4.000	4.044
Overige schulden	15.695	16.321
Totaal	51.357	48.920

Vooruitontvangen en vooruitgefactureerde bedragen

De vooruitontvangen en vooruitgefactureerde bedragen betreffen voornamelijk ontvangsten uit ingebruikgevingscontracten die aan het toekomstige jaar toegerekend moeten worden.

Verder is de te veel ontvangen contractbijdrage van het Ministerie van LNV voor niet gerealiseerde areaaltoename in de jaren 2006 tot en met 2009 (€ 455) hierin opgenomen. Met het Ministerie is overeengekomen dat met ingang van 2006 over- en onderschrijvingen van areaaluitbreiding aan het einde van een vijfjarige periode zullen worden verrekend.

Belastingen en premies sociale verzekeringen

Specificatie	31-12-2009	31-12-2008
Loonheffing	876	828
Vennootschapsbelasting	26	-27
Sociale lasten	360	401
Totaal	1.262	1.202

Projectschulden

Specificatie	31-12-2009	31-12-2008
Projectbijdragen en voorschotten	11.956	8.630
Totaal	11.956	8.630

De presentatie vindt plaats op basis van saldobepaling per project (zie de toelichting onder projectvorderingen). Het bedrag onder projectschulden geeft aan tot welke waarde Staatsbosbeheer nog prestaties dient te verrichten op lopende projecten, rekening houdend met toegezegde subsidies, reeds ontvangen bedragen, gereserveerde btw op 3e geldstroomprojecten en de op die projecten gedane uitgaven per balansdatum.

De stijging van de projectschulden ten opzichte van 2008 is vooral het gevolg van een toename van het aantal en de omvang van de extra opdrachten.

Overige schulden

Omschrijving	31-12-2009	31-12-2008
Vakantiegeld	2.020	1.874
Eindejaarsuitkeringen	295	183
Vakantiedagen	1.314	1.320
Nationaal Groenfonds, compensatie EHS-gronden	1.639	1.723
Compensatie gronden buiten EHS	2.015	1.767
Nog te ontvangen inkoopfacturen	3.911	4.692
Af te dragen Omzetbelasting Almere transactie 2007	0	3.049
Overige	4.501	1.713
Totaal	15.695	16.321

De kortlopende schulden kennen een looptijd die overwegend korter is dan 1 jaar.

Nationaal Groenfonds, compensatie EHS-gronden

Dit betreffen af te dragen posten aan het Ministerie van LNV, indien er zich geen grondruiltransacties voordoen binnen de daarvoor gestelde termijn. Deze financiële middelen zijn opgenomen als bekleemde liquiditeit onder de liquide middelen.

Compensatie gronden buiten EHS

Deze post betreft opbrengsten van verkopen van gronden buiten de EHS. In lijn met de in 2008 gesloten LNV overeenkomst 'Aanwending verkoopopbrengsten doelstellingsgerichte objecten (grond en gebouwen) Staatsbosbeheer' worden deze gelden in overeenstemming met de overeenkomst aangewend voor aankoop of kwaliteitsverbetering van beheerobjecten.

Overige

De post 'overige' bestaat overwegend uit (het kortlopende deel van) afkoopsommen voor beheer en onderhoud van in gebruik genomen terreinen, af te dragen toeristenbelasting en nog aan personeel uit te keren bedragen.

Daarnaast is hier de verplichting opgenomen die is ontstaan na de verkoop van gronden ten behoeve van de 'Schipholgedupeerden' (€ 2,3 mln.) (zie ook de toelichting bij 'Overige Vorderingen'). Deze post is 'gelabeld' en dient na ontvangst aangewend te worden voor compensatie en kwaliteitsverbeteringsprojecten.

1.6 Niet uit de balans blijvende verplichtingen

Staatsbosbeheer is langlopende verplichtingen aangegaan voor in hoofdzaak de huur, schoonmaak en beveiliging van kantoorpanden en diverse terreinwerkzaamheden. Deze bedragen zijn exclusief omzetbelasting.

	Totale contract-waarde	Restverplichting op balansdatum	Vervallend na 1 jaar	Vervallend tussen 1 en 5 jaar	Vervallend na 5 jaar
2009	18.606	9.619	2.965	6.224	430
2008	19.717	9.691	2.423	5.662	1.606

1.7 Toelichting op de geconsolideerde winst- en verliesrekening

Bedrijfsopbrengsten

[12] Bijdrage LNV

	2009	2008
Totaal Bijdrage LNV	89.526	87.235

Dit betreft de reguliere bijdrage uit hoofde van de opdracht van het Ministerie van LNV over het jaar 2009. De opdracht omvat het beheer van natuur en landschap, recreatie, belangenbehartiging, gastheerschap, participatie en overige opdrachten.

Het totaalbedrag van 2009 is als volgt aan te sluiten op de van het ministerie voor het jaar 2009 ontvangen opdracht.

Bijdrage LNV	2009
Opdrachtbrief 2009	87.681
Loon- en prijsbijstelling 2009	2.046
Neerwaartse ombuiging	-1.500
Nacalculatie schouwkosten	1.143
Overige	156
Totaal	89.526

In de bijdrage van LNV 2009 is de afwijking van de mutatie in het areaal niet verwerkt.

Staatsbosbeheer ontvangt van het Ministerie van LNV een beheerbijdrage, die is gebaseerd op de grootte van het beheerareaal. Dit areaal neemt jaarlijks toe en deze toename wordt in de offerteprocedure op basis van een voorschot vergoed. Bij het opstellen van het jaarverslag én in de areaalverantwoording wordt deze toename definitief vastgesteld en afwijkingen worden met het Ministerie verrekend. Dat is voor dit verslagjaar achterwege gelaten. De argumentatie is als volgt.

Het beheerareaal werd tot en met verslagjaar 2008 gecategoriseerd volgens de doeltypes-indeling.

In 2008 is in samenwerking met andere terreinbeherende organisaties de 'index' Natuurtypen ontwikkeld en vastgesteld. Het Ministerie van LNV en de provincies hebben deze index als grondslag voor hun

beleidsbepaling gekozen. Hiermee is bereikt dat alle terreinbeheerders een uniforme definiëring en typering van het beheerareaal hanteren. In dat jaar is gestart met de conversie van doeltyping naar allocatie volgens de nieuwe index natuur en recreatietypen in de informatiesystemen. In die fase is volgens een keuzelijst 'oud-nieuw' een geautomatiseerde hercodering uitgevoerd. Deze is per 31-12-2008 voltooid en heeft geleid tot de vaststelling van de 'nulstand'. Deze nulstand is met LNV afgestemd en vastgesteld.

In 2009 is de derde conversiefase gestart en deze loopt door tot medio 2010. Deze derde conversie omvat een handmatige analyse en een veldanalyse van de uitkomsten van de geautomatiseerde hercodering. Deze analyses kunnen leiden tot een bijstelling van de eerder vastgelegde typenallocatie. Dit gebeurt volgens vaste procedures.

Omdat deze derde conversie per 31-12-2009 nog in volle gang is, bestaat onvoldoende zekerheid omtrent de areaalstand eind 2009. Op deze stand wordt, met goedkeuring van het Ministerie van LNV, geen accountantscontrole uitgevoerd. Deze controle zal eind 2010 worden uitgevoerd volgens het in 2010 nader op te stellen 'controleprotocol areaalverantwoording'. Na deze controle zal verrekening van de werkelijke areaaltoename in de LNV-bijdrage plaatsvinden. Naar verwachting zal dit slechts beperkte invloed hebben op de cijfers.

Aanvullende opdrachten

Naast de reguliere bijdrage voor beheer ontvangt Staatsbosbeheer jaarlijks aanvullende opdrachten van het Ministerie van LNV. Deze opdrachten worden in de administratie aangemerkt als 3e geld-

Omschrijving meerwerkopdracht	Opdracht jaar	Opdracht som	Vordering 01-01	Ontvangst 2009	Meer-/ minder	Vordering 31-12
Gestart voor 2009						
Life Ambition	2004	159	19	0	-16	3
Maatsch. stage in het groen	2007	400	120	120	0	0
Landschapsherstelplan	2007	1.000	600	514	-86	0
Landschapsherstelplan	2008	494	297	198	0	99
EGM* en Omvormingsbeheer	2007	1.750	350	350	0	0
EGM* en Omvormingsbeheer	2008	1.502	300	0	0	300
Natura 2000	2007-2008	1.249	625	625	0	0
		6.554	2.311	1.807	-102	402
Gestart in 2009						
Recreatie om de Stad	2009	3.000	0	3.000	0	0
Ecolog. onderst. Natura 2000	2009	100	0	51	0	49
Onvolledige inrichting terreinen	2009	363	0	363	0	0
Landschapsherstelplan	2009	1.000	0	1.000	0	0
EGM* en Omvormingsbeheer	2009	1.502	0	1.202	0	300
Maatsch. stage in het groen	2009	352	0	141	0	211
Natura 2000	2009-2010	1.964	0	1.326	0	638
		8.281	0	7.083	0	1.198
Totaal		14.835	2.311	8.890	-102	1.600

*) Effect Gerichte Maatregelen, voorheen OBN

stroomfinanciering, omdat de werkzaamheden veelal als afzonderlijk identificeerbare projecten en niet binnen een jaargrens uitgevoerd kunnen worden. De baten uit die aanvullende opdrachten zijn daarom pas in de winst en verliesrekening zichtbaar op het moment dat de bedoelde projecten geheel zijn afgerond (zie [18] Bijdragen van gesubsidieerde projecten).

De opdrachtverstrekking en betaling door het Ministerie van LNV loopt dan ook niet parallel aan de opbrengstverantwoording door Staatsbosbeheer.

In de tabel op pagina 30 worden de in 2009 ontvangen aanvullende opdrachten van LNV weergegeven. Voorts zijn ook de nog niet geheel betaalde opdrachten uit voorgaande jaren opgenomen. In de kolom 'Ontvangst 2009' zijn de door Staatsbosbeheer ontvangen betalingen van LNV vermeld. De vordering ultimo verslagjaar ad € 1,6 mln. is opgenomen bij de 'Overige Vorderingen'.

De hierna volgende tabel geeft een inzicht in de bestedingen die Staatsbosbeheer in 2009 heeft gedaan ten behoeve van de uitvoering van de meerwerkopdrachten van het Ministerie van LNV.

Daarnaast vermeldt de tabel financiële informatie over de afgesloten opdrachten.

Deze standen betreffen dus uitsluitend de bestedingen en lasten, echter niet de financiering.

De bedragen geven derhalve geen informatie over de hoogte van eventuele voorfinanciering door Staatsbosbeheer of vooruitontvangen bijdragen van de opdrachtgever. Daarmee is een vergelijk met de balanspost 'projectvorderingen' niet van toepassing.

Financieringssoort	Bestedingen meerwerkopdrachten LNV			
	Stand 01-01	Uitgaven 2009	Afgesloten projecten 2009	Stand 31-12
Recreatie om de Stad	3	2.176	-2.176	3
EGM (voorheen OBN)	2.294	2.476	-1.568	3.202
Nationale parken	578	880	-911	547
Landschapsherstelplannen	274	530	-735	69
Soortenbeleid	176	493	-445	224
Omvormingsbeheer	467	473	-315	625
Achterstallige inrichting terreinen	79	382	-44	417
Natura 2000	851	1.361	-106	2.106
LIFE Duinen *)	2.465	928	0	3.393
Maatschappelijke stage	84	206	0	290
Natuursprong	20	136	0	156
Totaal	7.291	10.041	-6.300	11.032

*) Dit project wordt medegefinancierd door andere partijen.

[13] Omzet recreatie

	2009	2008
Verhuur van vakantiewoningen in de natuur	1.936	1.821
Kampeertreinen	1.187	1.050
Excursies, rondleidingen, verkopen en overige omzet recreatie	1.330	1.231
Totaal Recreatie	4.453	4.102

De omzet uit recreatie wordt in belangrijke mate gegeneerd door de exploitatie van 58 'Buitenleven' vakantiewoningen, waarbij over 2009 een bezettingsgraad van 72% is gerealiseerd (2008: 80% bij 55 vakantiewoningen). De daling van de bezettingsgraad wordt vooral veroorzaakt door de economische crisis.

Voor rekening en risico van Natuurmonumenten worden 8 (2008: 4) 'Buitenleven' vakantiewoningen verhuurd. Staatsbosbeheer ontvangt hiervoor een vergoeding.

Staatsbosbeheer heeft verder 41 natuurkampeertreinen en 7 groepskampeertreinen in beheer.

De omzet uit excursies, rondleidingen, verkopen en overig neemt ten opzichte van 2008 toe met ca. 8%.

[14] Omzet ingebruikgeving

	2009	2008
Erfpacht en/of erfpacht-opstal	6.040	5.375
Agrarische ingebruikgevingen	4.179	4.043
Huurovereenkomsten	1.209	1.536
Gebruiksovereenkomsten	1.950	1.813
Faunabeheer	525	533
Overige ingebruikgevingen	874	906
Totaal Ingebruikgeving	14.777	14.206

Ingebruikgeving van areaal, objecten en verhuur is ondersteunend aan het beheer. In veel gevallen zijn bij de ingebruikgevingscontracten bepalingen opgenomen waarbij de wederpartij in natura de vergoeding voldoet. Dit betreft met name beheerswerkzaamheden. De opbrengsten komen volledig ten goede aan de doelstellingen van Staatsbosbeheer.

[15] Omzet houtverkoop

	2009	2008
Omzet productgroep Hout	17.159	15.831
Omzet activiteiten Energiehout BV	2.396	2.036
Totaal omzet Hout	19.555	17.867

In 2009 is 320.000 m³ hout franco fabriek geleverd. Daarnaast is ruim 30.000 m³ hout op stam verkocht, zodat totaal 350.000 m³ hout is verkocht. Hiervan is 337.000 m³ (in 2008: 282.000 m³) afkomstig uit de eigen terreinen en is 8.000 m³ (2008: 32.800) ingekocht bij derden. Daarnaast verzorgt

Staatsbosbeheer Dienstverlening voor anderen de verkoop, marketing en logistiek van hout en ontvangt daarvoor een vergoeding. Deze commissie (in 2009 € 22) is opgenomen onder de 'Omzet productgroep Hout'.

De economische ontwikkelingen in 2009 in aanmerking nemend, is de toename van de afzet het vermelden waard. Staatsbosbeheer Dienstverlening heeft met name in het laatste kwartaal van 2009 sterk geanticipeerd op de rondhouttekorten op de buitenlandse markten.

De omzetstijging uit activiteiten van de productgroep Hout van ca. 8,5% wordt verklaard door een hogere afzet van ca. 12% in combinatie met een prijsdaling.

Energiehout BV is een handelsorganisatie die in 2009 uitsluitend houtige biomassa in- en verkoopt. In 2009 heeft Energiehout BV ca. 58.000 ton (2008: 48.000 ton) houtige biomassa afgezet. Hiervan is ca. 32.400 ton (2008: 16.500 ton) afkomstig uit de terreinen van Staatsbosbeheer. De inkoop van hout bij derden is verder beperkt tot ca. 24.000 ton (2008: 31.500 ton). Daarmee wordt voldaan aan de voorwaarde in de verklaring van geen bezwaar dat werkzaamheden en activiteiten voor derden niet de overhand krijgt binnen deze rechtspersoon.

[16] Omzet overige producten

	2009	2008
Omzet zaad en plantsoen	603	568
Overige natuurproducten	1.054	807
Totaal overige producten	1.657	1.375

Vanaf 2007 levert Staatsbosbeheer nog slechts zaad en plantsoen aan een beperkt aantal overheidsdiensten. De omzet is in 2009 licht gestegen.

Onder 'Overige natuurproducten' zijn onder meer de opbrengsten delfstoffen opgenomen. In 2009 zijn de toegenomen activiteiten van de productgroep Progrond verantwoordelijk voor de hogere omzet.

[17] Overige opbrengsten

	2009	2008
Werk voor derden	1.511	1.501
Vrijval investeringsubsidies	238	242
Verkoop melkquota	217	287
Verkoopresultaat materiële vaste activa	745	121
Overige opbrengsten	2.308	1.978
Totaal overige opbrengsten	5.019	4.129

[18] Bijdragen gesubsidieerde projecten

Dit betreffen bijdragen van door derden (mede-)gefinancierde en volledig gerealiseerde projecten. De kosten van deze projecten zijn opgenomen onder inzet derden.

	2009	2008
Bijdragen gesubsidieerde projecten	11.589	11.945

In 2009 is een aantal projecten met een grote financiële omvang afgesloten. Een deel van de afgesloten projecten (€ 5,1 mln.) is gefinancierd door provincies, gemeenten en de Europese Unie.

De overige € 6,5 mln. is gefinancierd door het Ministerie van LNV. In onderstaande tabel is per LNV financieringssoort de opbrengsten van afgeronde projecten in 2009 weergegeven.

	2009	2008
Recreatie om de Stad	2.173	590
Effect Gerichte Maatregelen (voorheen OBN)	1.463	852
Nationale parken	1.395	882
Landschapsherstelplannen	562	648
Soortenbeleid	399	705
Omvormingsbeheer	282	203
Achterstallige inrichting terreinen	94	253
Natura 2000	87	0
Totaal	6.455	4.133

Bedrijfslasten**[19] Lonen en salarissen**

	2009	2008
Lonen en salarissen	43.955	40.963

Het aantal fte is toegenomen van 966 eind 2008 naar 998 fte eind 2009.

De salariskosten per fte nemen in totaal toe met ca. 3,8%. De CAO stijging in 2009 bedroeg 2% voor het vaste salaris en 1,4% verhoging van de eindejaarsuitkering. De overige 0,4% wordt veroorzaakt door de reguliere periodieke salarisstijging voor een deel van de medewerkers.

De individuele beloning van de algemene directie is als volgt:

(de bedragen in deze tabel en onderstaande toelichting zijn vermeld in hele euro's.)

Directieleden	Periode in 2009	Periodieke beloning		Pensioenlast		Totaal	
		2009	2008	2009	2008	2009	2008
Dhr. Drs. C.J. Kalden	01/01 t/m 31/12	167.262	161.509	23.760	22.340	191.022	183.849

*) De indeling van bovenstaand overzicht wijkt af van de gehanteerde opstelling in 2008. Er heeft een aanpassing plaatsgevonden om aan te sluiten bij de richtlijnen voor de externe verslaggeving op basis van Titel 9 Boek 2 BW. De vergelijkende cijfers over 2008 zijn hierop aangepast.

De bezoldiging van de leden van de Raad van Toezicht is vastgesteld op € 15.000 per jaar en voor de voorzitter op € 20.000. Leden van de Raad die zitting hebben in de Auditcommissie ontvangen een additionele vergoeding van € 5.000 per jaar.

De bezoldiging van de leden van de Raad van Advies is vastgesteld op € 3.000 per jaar en voor de voorzitter op € 10.000.

[20] Sociale lasten

	2009	2008
Pensioenpremie	5.220	4.542
Overige sociale lasten	2.252	1.532
Totaal sociale lasten	7.472	6.074

Pensioenpremie

Staatsbosbeheer neemt (verplicht) deel aan de pensioenregeling bij het ABP. Op grond daarvan volgt Staatsbosbeheer de verslaggevingsrichtlijnen voor bedrijfstakpensioenregelingen. Dit houdt in dat, hoewel de regeling kwalificeert als toegezegde pensioenregeling, deze in het financieel verslag wordt verwerkt als zou er sprake zijn van een toegezegde bijdrageregeling.

Dit betekent dat de in het verleden gehanteerde systematiek van verwerking van de pensioentoezeggingen gehandhaafd blijft, met het verantwoord van de premie (werkgeversdeel) in het jaar als last in de winst- en verliesrekening alsmede eventuele additionele premieheffingen over oude jaren. De balanspositie vertegenwoordigt het premiebedrag dat aan de pensioenmaatschappij is verschuldigd. In het geval van een tekort bij het bedrijfstakpensioenfonds heeft Staatsbosbeheer geen verplichting tot voldoen van aanvullende bijdragen anders dan hogere toekomstige premies.

Overige sociale lasten

Per 1 januari 2009 is de ww-premie vervallen. Tot eind 2008 werd deze 'pseudopremie' door overheid-werkgevers ingehouden op de salarissen, doch er bestond geen afdrachtplicht aan de uitkeringsinstanties, omdat zij eigen risico drager zijn voor de uitkeringslasten. De inhoudingen werden dan ook als negatieve last in de Overige sociale lasten verwerkt. Het vervallen van deze inhouding (in 2008 nog € 642) is de voornaamste oorzaak van de stijging van deze post.

[21] Overige personeelsgebonden kosten

	2009	2008
Reis- en verblijfskosten	1.459	1.395
Woon-werkverkeer	1.009	954
Bedrijfskleding	404	392
Cursus en opleidingskosten	776	676
Overige	897	192
Totaal overige personeelsgebonden kosten	4.545	3.609

Voornaamste oorzaak van de toename op de post Overige is de stijging van dotaties aan personeelsvoorzieningen (€ 750). Staatsbosbeheer verkiest tijdelijke arbeidsovereenkomsten boven relatief kostbare inhuur van capaciteit. Bij de afloop of beëindiging van tijdelijke overeenkomsten ontstaat, mede in het licht van de huidige arbeidsmarktomstandigheden, een hoger WW-risico. Omdat Staatsbosbeheer eigen risicodragers is voor de uitkeringslasten is € 400 gedoteerd om de verplichtingen na 2009 te dekken.

Daarnaast is bij een nadere analyse van het vaste medewerkersbestand vastgesteld dat een aanpassing van de voorziening voor toekomstige jubileumuitkeringen noodzakelijk bleek. In 2009 is daarom naast de jaarlijkse aanpassing van € 150 nog eens ruim € 200 toegevoegd.

[22] Afschrijvingskosten op (im)materiële vaste activa

	2009	2008
Immateriële vaste activa	322	256
Bedrijfsondersteunende gronden en gebouwen	2.649	2.576
Machines, auto's en installaties	2.249	1.959
Andere vaste bedrijfsmiddelen	969	880
Totaal afschrijvingskosten	6.189	5.671

[23] Huisvestings- en kantoorkosten

	2009	2008
Huur	1.946	1.898
Bureaunkosten	817	761
Telefoonkosten	1.145	964
Diverse utiliteitskosten	2.226	2.062
Totaal huisvestings- en kantoorkosten	6.134	5.685

Huur betreft met name de huurkosten van kantoorpanden. De looptijd van huurcontracten varieert van 7 tot 10 jaar. De utiliteitskosten hebben betrekking op kosten voor energie, beveiliging, schoonmaak, etc.

[24] Exploitatiekosten houtverkopen

	2009	2008
Exploitatie- en transportkosten	9.858	6.601
Inkoop hout bij derden	2.163	3.205
Totaal exploitatiekosten houtverkopen	12.021	9.806

De houtafzet, gemeten in volume is met 12% gestegen. De marge per m³ is echter gedaald. Enerzijds als gevolg van de daling van de verkoopprijzen en anderzijds door hogere exploitatie- en verwerkingskosten van onrendabele partijen en de daarmee samenhangende hogere transportkosten. Daarnaast is sprake van een hoger aandeel energiehout in de exploitatie. De kosten van verwerking tot chips liggen op een aanmerkelijk hoger niveau.

[25] Kosten inzet derden

	2009	2008
A: Kosten inzet van derden bij uitvoering reguliere werkzaamheden	31.867	38.386
B: Kosten van inzet derden bij afgesloten 3e geldstroomprojecten	11.457	11.505
Totaal inzet derden	43.324	49.891

Voor de uitvoering van de terreinbeheeractiviteiten Natuur, bos en landschap, recreatie, gastheerschap, participatie en overige producten wordt in grote mate gebruik gemaakt van inzet van derden. Onderstaand een nadere toelichting op deze kostenrubriek.

Ad A: Kosten inzet van derden bij uitvoering reguliere werkzaamheden

Omschrijving	2009	2008
Natuur, bos en landschap	8.318	9.197
Recreatie	2.042	2.890
Belangenbehartiging	1.341	892
Gastheerschap	3.863	4.233
Participatie	290	342
Specifieke beleids- & adviesopdrachten	737	1.175
Aanvullende producten (niet LNV)	1.048	1.191
Ondersteunende taken		
- Terreinbeheer	4.950	7.880
- Personeelsbeleid en uitvoering	2.346	2.501
- Management/financieel beleid en uitvoering	2.228	2.759
- Vastgoedbeleid en uitvoering	147	183
Hulpkostenplaatsen		
- Automatisering/informatisering	2.320	2.133
- Bedrijfsondersteunende gebouwen	814	1.144
- Overige gebouwen	362	584
- Machines, werktuigen en bedrijfsauto's	717	718
- Facilitaire aangelegenheden	316	497
Overige	28	67
Totaal	31.867	38.386

In de onderstaande tabel wordt het honorarium van de accountant gepresenteerd. Deze kosten zijn onder 'Inhuur van derden' opgenomen bij het onderdeel 'Management/financieel beleid en uitvoering'.

Omschrijving	KPMG Accountants NV 2009	KPMG Accountants NV 2008	Overig KPMG netwerk 2009	Overig KPMG netwerk 2008	Totaal KPMG netwerk 2009	Totaal KPMG netwerk 2008
Onderzoek van de jaarrekening	115	170	0	0	115	170
Afrekening meer-/minderwerk	p.m.	9	0	0	p.m.	9
Andere controleopdrachten	38	53	0	0	38	53
Adviesdiensten op fiscaal terrein	0	0	0	0	0	0
Andere niet controlediensten	30	3	0	3	30	6
Totalen	183	235	0	3	183	238

Ad B: Kosten inzet van derden bij afgesloten 3^e geldstroomprojecten

Projectomschrijving	2009
Hermeandering Smeertling	2.570
Recreatie om de Stad	2.176
Reconstructie cultuurhistorisch landschap Hoog Buurlo	585
Reparatieregeling Riettelers	478
Herstel Ramringweg	352
Baggeren Maarsseveen	313
Baggeren Sluipwijk	231
Wierickerschans infrastructuur	228
Bruuk omvorming	197
Herstel Haagse Bosch	194
Heuvelland – kalkrotsen en hellingbossen	187
Belvederes Drentse AA	168
Recreatievoorziening Scherpenissepolder	135
Korverskooi chopperen	129
Vipera verbindt	122
Zomermaai-beheer 2008	112
Verbrakking Westzaan	102
Hollebeetse Vennekampen Zuid	101
Afgesloten projecten < € 100	3.077
Totaal inzet van derden afgesloten 3^e geldstroomprojecten	11.457

[26] Heffingen onroerende zaken

	2009	2008
Waterschapslasten	1.894	3.720
Kosten schouwplicht	2.957	2.181
Onroerend zaak belasting en overige heffingen	729	675
Totaal heffingen onroerende zaken	5.580	6.576

Als gevolg van een aanpassing van de Waterschapswet worden terreinen die voldoen aan de in de wet opgenomen definitie van natuurterrein in een afzonderlijke categorie ondergebracht. Deze categorie wordt belast met een aanmerkelijk lager tarief. In 2009 heeft dat geleid tot een afname van de waterschapslasten met ca. 45%.

De kosten van schouwplicht zijn in 2009 toegenomen. Dit wordt vooral veroorzaakt door baggerwerkzaamheden in de Rietkreek te Nieuw Vossemeer en Langewater te Halsteren uitgevoerd door het Waterschap Brabantse Delta. Staatsbosbeheer is ontvangstplichtig voor de uitkomende specie en is verplicht gesteld de verwerkingskosten te betalen. De specie wordt op een natuurvriendelijke manier ontwaterd.

[27] Overige bedrijfskosten

	2009	2008
Materiaal en inventariskosten	5.267	6.306
Kosten bedrijfsauto's	1.919	1.934
Niet verrekenbare btw op inkopen en investeringen	7.675	7.411
Kosten zaad en plantsoen	672	452
Eigen bijdrage 3 ^e geldstroomprojecten	1.365	1.664
Overige	1.971	1.502
Bijzondere lasten resp. baten	57	337
Totaal overige bedrijfskosten	18.926	19.606

Staatsbosbeheer levert in meerdere gevallen een bijdrage aan de uitvoering van 3^e geldstroom projecten. Deze eigen bijdrage bestaat voornamelijk uit de inzet van eigen medewerkers. De eigen bijdrage wordt naar rato van de voortgang van het project als last in de winst- en verliesrekening verwerkt.

[28] Financiële baten en lasten

	2009	2008
Rentebaten	1.612	3.307
Rentelasten	-45	-136
Totaal financiële baten en lasten	1.567	3.171

De rentebaten zijn in 2009 beduidend lager dan in 2008. Het gerealiseerde effectieve rentepercentage bedraagt ca. 1,75% (2008: 4,75%). In 2009 is nog geprofiteerd van een hoge rente op een in 2008

afgesloten termijndeposito van € 20 mln. Voor het jaar 2010 wordt bij de huidige rentestanden een verdere daling voorzien tot € 0,6 mln.

[29] Belastingen op resultaat

Belastingen omvatten de over de verslagperiode verschuldigde en verrekenbare winstbelasting. De belastingen worden in de winst- en verliesrekening opgenomen. De over het boekjaar verschuldigde en verrekenbare belasting is de naar verwachting te betalen belasting over de belastbare winst over het boekjaar. De BV's zijn zelfstandig belastingplichtig.

[30] Resultaat deelnemingen

Het aandeel in het resultaat van Bio Enerco BV omvat het aandeel van Staatsbosbeheer in de resultaten van deze deelneming. Transacties tussen Staatsbosbeheer en Bio Enerco BV worden op een zakelijke grondslag uitgevoerd tegen voorwaarden die vergelijkbaar zijn met die van transacties met derden.

In 2009 bedroeg de omzet uit verkoop van goederen en diensten aan Bio Enerco BV € 499 tegenover € 498 in 2008. Aankopen hebben niet plaatsgevonden. Per 31 december 2009 bedroegen de vorderingen op Bio Enerco BV € 209 (2008: € 212).

1.8 Gegevens deelnemingen

Staatsbosbeheer neemt ultimo 2009 onmiddellijk dan wel middellijk deel in de volgende vennootschap:

Naam	Vestigingsplaats	Percentage
Bio Enerco BV	Drachten	25

De activiteiten van deze vennootschap zijn nauw verbonden met de activiteiten van Staatsbosbeheer.

Bio Enerco BV heeft als doel het op rendabele wijze in- en verkopen van biomassa. Bio Enerco BV is een 25%-deelneming van Energiehout BV. De directeur van Bio Enerco BV is dhr. H. Wanningen.

Resultaatontwikkeling	2009	2008
Bio Enerco BV	20	1
Resultaat (winst)	20	1

1.9 Enkelvoudige balans

Bedragen x € 1.000	31-12-2009	31-12-2008
ACTIVA		
Immateriële vaste activa	2.577	979
Materiële vaste activa	70.571	66.235
Financiële vaste activa	1.024	1.334
Vlottende activa	87.886	95.540
Totaal activa	162.058	164.088
PASSIVA		
Eigen Vermogen	69.637	69.680
Beginvermogen en Reserves	69.680	73.575
Resultaat boekjaar	-43	-3.895
Vreemd Vermogen	92.421	94.408
Investeringssubsidies	4.063	4.102
Voorzieningen	4.212	4.557
Langlopende schulden	33.425	37.376
Kortlopende schulden	50.721	48.373
Totaal passiva	162.058	164.088

1.10 Enkelvoudige winst- en verliesrekening

Bedragen x € 1.000	2009	2008
Bedrijfsresultaat	-1.823	-7.213
Financiële baten en lasten	1.538	3.139
Resultaat uit gewone bedrijfsuitoefening	-285	-4.074
Netto resultaat dochtermaatschappijen	242	179
Resultaat	-43	-3.895

1.11 Toelichting op de enkelvoudige balans en winst- en verliesrekening

Algemene informatie

Dit enkelvoudige financieel verslag is opgesteld op basis van Titel 9 Boek 2 van het Burgerlijk Wetboek, waarbij dezelfde waarderingsgrondslagen zijn toegepast als in het geconsolideerde financieel verslag. De enkelvoudige balans en winst- en verliesrekening zijn op grond van artikel 2: 402 BW in beknopte vorm weergegeven.

Voor zover niet anders vermeld zijn de beschrijvingen en toelichtingen van de activiteiten van de organisatie in de toelichting op de geconsolideerde balans en winst- en verliesrekening eveneens van toepassing op de enkelvoudige balans en winst- en verliesrekening.

Financiële vaste activa

Specificatie	2009	2008
Balans per 1 januari	1.334	1.197
Correctie voorgaande jaren	0	-42
Dividenduitkering	-552	0
Aandeel in resultaat	242	179
Balans per 31 december	1.024	1.334

Staatsbosbeheer heeft in 2001 de vennootschap Staatsbosbeheer Projecten BV opgericht.

Staatsbosbeheer Projecten BV wordt gezien als houdstermaatschappij van op te richten werkmaatschappijen. In 2002 is de werkmaatschappij Energiehout BV opgericht, welke in 2002 een 25%-belang in Bio Enerco BV heeft verworven. De deelnemingen zijn gewaardeerd op basis van de nettovermogenswaarde. De jaarrekeningen van beide 100% deelnemingen zijn in de aandeelhoudersvergaderingen van 15 maart 2010 vastgesteld en goedgekeurd.

De deelneming Staatsbosbeheer Projecten BV is een 100%-werkmaatschappij van Staatsbosbeheer en heeft een 100%-belang in Energiehout BV. De beslissende zeggenschap over het te voeren beleid ligt economisch, juridisch en bestuurlijk volledig bij Staatsbosbeheer.

Staatsbosbeheer Projecten BV heeft als doel het ter zake van natuurproducten verrichten van commerciële activiteiten en het verwerven en vervreemden van deelnemingen of andere belangen in rechtspersonen, vennootschappen en ondernemingen verband houdende met het verrichten van commerciële activiteiten ter zake van natuurproducten.

Bij zowel Staatsbosbeheer Projecten BV als Energiehout BV zijn geen werknemers in dienst. Energiehout BV heeft een 25%-deelneming in Bio Enerco BV. De vestigingsplaats van zowel Staatsbosbeheer Projecten BV als Energiehout BV is gemeente Utrechtse Heuvelrug.

Flottende activa

Specificatie	31-12-2009	31-12-2008
Vorraden	1.789	2.138
Vorderingen	18.330	16.713
Liquide middelen	67.767	76.689
Totaal	87.886	95.540

Voor een toelichting op de 'voorraden' en 'liquide middelen' wordt verwezen naar [4] Flottende activa bij de geconsolideerde balans.

Vorderingen

Specificatie	31-12-2009	31-12-2008
Handelsdebiteuren	6.958	7.026
Projectvorderingen	2.371	277
Belastingen (btw)	233	372
Vorderingen op gelieerde maatschappijen	0	124
Overige vorderingen	8.768	8.914
Totaal	18.330	16.713

Eigen vermogen en reserves

Verloopoverzicht	Beginvermogen	Algemene Reserve	Bestemmingsreserve	Resultaat boekjaar	Totaal
Stand 1 januari 2008	68.354	2.778	708	1.735	73.575
Resultaatbestemming 2007	0	0	1.735	-1.735	0
Mutaties binnen reserves 2008	0	155	-155	0	0
Resultaat 2008	0	0	0	-3.895	-3.895
Stand 31 december 2008	68.354	2.933	2.288	-3.895	69.680
Resultaatbestemming 2008	0	-3.895	0	3.895	0
Mutaties binnen reserves 2009	0	2.079	-2.079	0	0
Resultaat 2009	0	0	0	-43	-43
Stand 31 december 2009	68.354	1.117	209	-43	69.637

Bestemmingsreserve

In het verslagjaar 2009 is het resultaatbestemmingsvoorstel 2008 in de reserves verwerkt.

De mutaties binnen deze reserves in 2009 worden hieronder toegelicht:

- **Bebording:** de bestemmingsreserve, eind 2008 groot € 291, wordt verlaagd met de kosten voor de leveringen in 2009 ad € 166. Deze € 166 is toegevoegd aan de algemene reserve. De kosten zijn in 2009 ten laste van de resultatenrekening verwerkt. De restantreserve betreft het nog uit te voeren bebordingsplan in de regio Noord.
- **Levensfasebeleid:** deze in 2006 gevormde bestemmingsreserve heeft als doel extra leerlingen te

laten kennismaken met arbeidsproces bij Staatsbosbeheer. Daarbij wordt tevens ingespeeld op de uitstroom van een aanmerkelijk aantal oudere werknemers, die in veel gevallen optreden als mentoren.

Eind 2008 (vóór resultaatbestemming) bedroeg deze nog € 666. Bij de besluitvorming van de resultaatverwerking over het verslagjaar 2008 is een bedrag van € 462 uit deze reserve aan de algemene reserve toegevoegd. In 2009 zijn de kosten voor deze extra leerlingen verwerkt in de resultatenrekening; het bedrag groot € 120 is overgeboekt naar de algemene reserve.

- ICT: De bestemmingsreserve ten behoeve van ict-inspanningen, eind 2008 groot € 21, wordt met € 21 verlaagd en wordt toegevoegd aan de algemene reserve.
- Uit bestemmingsreserve Opstellen meerjaren onderhoudsplan activa eind 2008 groot € 1.310, is bij de besluitvorming van de resultaatverwerking over het verslagjaar 2008 een bedrag van € 1.235 aan de algemene reserve toegevoegd. De interim-medewerker is medio 2009 uit dienst getreden en de activiteiten zijn in 2009 in de bestaande organisatie verder opgepakt. De gerealiseerde kosten 2009 voor de tijdelijke medewerker ad € 38 zijn verwerkt in de winst- en verliesrekening. Deze € 38 en het resterende deel van de bestemmingsreserve ad € 37 wordt toegevoegd aan de algemene reserve.

Specificatie bestemmingsreserve	31-12-2009	31-12-2008
Bebording	125	291
Levensfasebeleid	84	666
Ict	0	21
Opstellen meerjaren onderhoudsplan	0	1.310
Waarde per 31 december	209	2.288

Kortlopende schulden

Specificatie	31-12-2009	31-12-2008
Vooruitontvangen, vooruitgefactureerde bedragen	4.332	4.065
Schulden aan leveranciers	12.926	13.598
Belastingen en premies sociale verzekeringen	1.236	1.229
Schulden ter zake van pensioenen	707	647
Projectschulden	11.957	8.630
Kortlopende verplichting Almere-transactie	4.000	4.044
Overige schulden	15.563	16.160
Totaal	50.721	48.373



Overige gegevens

1.12 Resultaatbestemming

Algemeen

In de Wet verzelfstandiging Staatsbosbeheer is in artikel 21 bepaald dat:

- de directeur Staatsbosbeheer jaarlijks een verslag opstelt van de werkzaamheden van Staatsbosbeheer, het gevoerde beleid in het algemeen en de doelmatigheid en doeltreffendheid van zijn werkwijze in het afgelopen kalenderjaar, alsmede een financieel verslag (art 21.1);
- de Raad van Toezicht deze stukken vaststelt (art 21.2);
- het financieel verslag de goedkeuring van onze Minister behoeft (art 21.3).

De Minister van LNV en Staatsbosbeheer hebben het in de wet neergelegde sturingsmechanisme, met inbegrip van informatievoorzienings- en controle-instrumenten, nader geconcretiseerd in een Sturingsarrangement Staatsbosbeheer. In het Sturingsarrangement is ten aanzien van bovenstaand artikel het volgende geconcretiseerd:

- art 9.1: De Raad van Toezicht dient jaarlijks voor 15 maart het verslag over het afgelopen jaar in bij de minister, bestaande uit het financieel verslag en het jaarverslag.
- art 9.5: De Raad van Toezicht doet een voorstel tot resultaatbestemming in het financieel verslag.
- art 9.6: De Minister stuurt binnen 9 weken na ontvangst van het financieel verslag zijn besluit tot goedkeuring dan wel afkeuring aan de Raad van Toezicht en de directeur Staatsbosbeheer.

Resultaat 2009

Het negatieve resultaat 2009 wordt verwerkt ten laste van de reserves.

Driebergen, 11 maart 2010

A handwritten signature in purple ink, appearing to be 'C.J. Kalden'.

Directie Staatsbosbeheer,

drs. C.J. Kalden (directeur)

Driebergen, 11 maart 2010

A handwritten signature in purple ink, appearing to be 'T.H.J. Joustra'.

Raad van Toezicht,

mr. T.H.J. Joustra (waarnemend voorzitter)

1.13 Accountantsverklaring

Aan: Staatsbosbeheer

Verklaring betreffende het financieel verslag

Wij hebben het in deze jaarstukken opgenomen financieel verslag 2009 van Staatsbosbeheer te Driebergen, bestaande uit de geconsolideerde en enkelvoudige balans per 31 december 2009 en de geconsolideerde en enkelvoudige winst- en verliesrekening over 2009 met de toelichting gecontroleerd.

Verantwoordelijkheid van het bestuur

De Directie van Staatsbosbeheer is verantwoordelijk voor het opmaken van het financieel verslag, dat het vermogen en het resultaat getrouw dient weer te geven, alsmede voor het opstellen van het directieverslag, beide in overeenstemming met artikel 21 Wet verzelfstandiging Staatsbosbeheer en het Controleprotocol financieel verslag Staatsbosbeheer. Deze verantwoordelijkheid omvat onder meer: het ontwerpen, invoeren en in stand houden van een intern beheersingssysteem relevant voor het opmaken van en getrouw weergeven in het financieel verslag van vermogen en resultaat, zodanig dat deze geen afwijkingen van materieel belang als gevolg van fraude of fouten bevat, het kiezen en toepassen van aanvaardbare grondslagen voor financiële verslaggeving en het maken van schattingen die onder de gegeven omstandigheden redelijk zijn. De Directie is tevens verantwoordelijk voor het tot stand komen van de baten en lasten alsmede de balansmutaties in overeenstemming met de relevante wet- en regelgeving.

Verantwoordelijkheid van de accountant

Onze verantwoordelijkheid is het geven van een oordeel over het financieel verslag op basis van onze controle. Wij hebben onze controle verricht in overeenstemming met Nederlands recht en het Controleprotocol financieel verslag Staatsbosbeheer. Dienovereenkomstig zijn wij verplicht te voldoen aan de voor ons geldende gedragsnormen en zijn wij gehouden onze controle zodanig te plannen en uit te voeren dat een redelijke mate van zekerheid wordt verkregen dat het financieel verslag geen afwijkingen van materieel belang bevat.

Een controle omvat het uitvoeren van werkzaamheden ter verkrijging van controle-informatie over de bedragen en de toelichtingen in het financieel verslag. De keuze van de uit te voeren werkzaamheden is afhankelijk van de professionele oordeelsvorming van de accountant, waaronder begrepen zijn beoordeling van de risico's van afwijkingen van materieel belang als gevolg van fraude of fouten. In die beoordeling neemt de accountant in aanmerking, het voor het opmaken van en getrouw weergeven in het financieel verslag van vermogen en resultaat, relevante interne beheersingssysteem, teneinde een verantwoorde keuze te kunnen maken van de beoordeling neemt de accountant in aanmerking, het voor het opmaken van en getrouw weergeven in het financieel verslag van vermogen en resultaat, relevante interne beheersingssysteem, teneinde een verantwoorde keuze te kunnen maken van de controlewerkzaamheden die onder de gegeven omstandigheden adequaat zijn, maar die niet tot doel hebben een oordeel te geven over de effectiviteit van het interne beheersingssysteem van Staatsbosbeheer. Tevens omvat een controle onder meer een evaluatie van de aanvaardbaarheid van de toegepaste grondslagen voor financiële verslaggeving en van de redelijkheid van schattingen die

de Directie van Staatsbosbeheer heeft gemaakt, alsmede een evaluatie van het algehele beeld van het financieel verslag. Onze controle omvat tevens een toetsing van de totstandkoming van de baten en lasten en de balansmutaties in overeenstemming met de relevante wet- en regelgeving.

Wij zijn van mening dat de door ons verkregen controle-informatie voldoende en geschikt is als basis voor ons oordeel.

Oordeel

Naar ons oordeel geeft het financieel verslag een getrouw beeld van de grootte en de samenstelling van het vermogen van Staatsbosbeheer per 31 december 2009 en van het resultaat over 2009 in overeenstemming met BW2 Titel 9 en de Wet verzelfstandiging Staatsbosbeheer, en zijn de in het financieel verslag opgenomen baten en lasten alsmede balansmutaties tot stand gekomen in overeenstemming met de relevante wet- en regelgeving.

Verklaring betreffende andere wettelijke voorschriften

Op grond van de wettelijke verplichting ingevolge artikel 22 van de Wet verzelfstandiging Staatsbosbeheer op basis waarvan artikel 2:393 lid 5 onder f BW van overeenkomstige toepassing is melden wij dat het directieverslag, voor zover wij dat kunnen beoordelen, verenigbaar is met het financieel verslag zoals vereist in artikel 2:391 lid 4 BW.

Arnhem, 11 maart 2010

KPMG ACCOUNTANTS N.V.

J.G.R. Wilmink RA



2. Verslag van de Raad van Toezicht

Staatsbosbeheer: op eigen benen midden in de maatschappij

Staatsbosbeheer vierde in 2009 haar 110-jarig bestaan en kent daarmee een rijke historie. Lang was Staatsbosbeheer een onderdeel van het departement en volledig gericht op het beheer van terreinen en houtoogst, bezoekers kregen geen noemenswaardige aandacht. Met de verzelfstandiging kwam ook de opdracht om de maatschappelijke meerwaarde van de terreinen voor de samenleving te bewijzen. Dit leidde tot grotere openstelling van terreinen en samenwerking met andere natuurbeheerders, tot initiatieven om meer jongeren de natuur in te krijgen. En tot de expliciete uitnodiging aan mensen om meer te bewegen in het groen. Niet zonder succes, zo concludeerde de commissie d'Hondt in haar evaluatie van Staatsbosbeheer 'Ruimte in het bos!'. 'Door voortdurend rekening te houden met wat de burger aan zijn diensten heeft, bewijst de organisatie op eigen benen midden in de maatschappij te staan', wordt door de Raad van Toezicht beschouwd als een compliment voor de organisatie. Gesterkt door het rapport van de commissie d'Hondt is afgelopen jaar veel aandacht besteed aan communicatie.

Staatsbosbeheer heeft geleerd op eigen benen te staan. Het heeft grote vooruitgang geboekt in de bedrijfsvoering waar aanvankelijk het financiële beheer niet geheel op orde was. Hierin ziet de Raad van Toezicht een logisch sluit-

stuk van het groeiproces dat Staatsbosbeheer heeft doorgemaakt.

De Raad van Toezicht probeert dit te doen zonder op de stoel van de directie te gaan zitten. Om te sturen is het van belang dat we goed weten hoe zaken lopen. Mensen moeten begrijpen dat de organisatie er wel bij vaart als zij loyaal zijn aan de organisatiebrede doelen. Als een districtshoofd in juli vaststelt dat hij zijn budget niet zal uitputten, moet hij weten dat het voor Staatsbosbeheer van belang is dat hij dat direct meldt en niet pas in november wanneer het niet meer kan worden besteed aan andere doelen. Juist in tijd van schaarste komt het op deze alertheid aan. Dat maakt sturing vooral een zaak van degenen die gestuurd worden.

Staatsbosbeheer kan op de huidige koers doorgaan. Ook wat zijn maatschappelijke rol betreft. Dat spoort met de eigen ambitie en met de aanbevelingen in 'Ruimte in het bos!'. De maatschappelijke betekenis is één van de wezenskenmerken van de organisatie. Voor de continuïteit van de organisatie is het van levensbelang niet te bezuinigen op deze aspecten. Minder middelen mogen niet ten koste gaan van de maatschappelijke rol. Het gaat juist om: wat heeft de burger aan Staatsbosbeheer? Meer groen in het veld is een zinnige aanbeveling, zonder extra middelen helaas toekomstmuziek.

Samenstelling Raad van Toezicht

Overzicht leden Raad van Toezicht 2009:

De heer mr. drs. L.C. (Elco) Brinkman, voorzitter (tot 1 januari 2010).

De heer mr. T.H.J. (Tjibbe) Joustra, vice-voorzitter, tevens lid van de Auditcommissie.

Mevrouw M. (Margreeth) de Boer, lid.

De heer Dr. M.J.L. (Marius) Jonkhart, lid, tevens voorzitter van de Auditcommissie.

Mevrouw I. (Inge) Brakman lid, benoemd m.i.v. 1 april 2009.

Financieel verslag

Het financieel verslag 2009, zoals opgesteld door de directie, is door KPMG accountants van een goedkeurende verklaring voorzien. De Auditcommissie van de Raad van Toezicht en de Raad van Toezicht hebben dit financieel verslag besproken in vergaderingen waarbij de externe accountant aanwezig was.

Het resultaat na belastingen bedraagt € 43.000 (negatief). Wij stellen voor dit resultaat te verwerken ten laste van de reserves. Het jaarverslag, opgesteld door de directie is door de Raad van Toezicht met de directie besproken en vastgesteld. De Raad van Toezicht adviseert de minister het Financieel verslag 2009 dienovereenkomstig goed te keuren. Voorts wordt aan de minister voorgesteld de Raad van Toezicht en de directie decharge te verlenen voor hun taakuitoefening in 2009.

Bijeenkomsten

De Raad van Toezicht ziet toe op de werkzaamheden van de directie van Staatsbosbeheer en staat deze met raad en daad terzijde, conform artikel 4 lid 2 van de Wet verzelfstandiging Staatsbosbeheer. In het verslagjaar heeft de raad viermaal vergaderd.

Daarnaast heeft de Raad van Toezicht op 22 september 2009 een gesprek gevoerd met de minister van LNV over de evaluatie Staatsbosbeheer, erfpacht en de financiering van Staatsbosbeheer. Er heeft een bestuurlijk overleg plaatsgevonden op 21 oktober 2009 met Natuurmonumenten en de Landschappen. Hier is onder andere gesproken over de financiering van natuurbeleid en de ontwikkeling van het Gezamenlijk Basissysteem Natuur- en Landschapsbeheer. Dit betreft een gezamenlijk, geautomatiseerd systeem voor de ondersteuning van de bedrijfsvoeringprocessen van natuurbeheer, landschapsbeheer, gebouwenbeheer, recreatie en cultuurhistorie.

De voorzitter van de Raad van Toezicht heeft deelgenomen aan een rondetafelgesprek op 4 november 2009 over erfpacht met de Vaste Kamercommissie van LNV.

Op 16 november 2009 heeft de Raad van Toezicht met een delegatie van de Ondernemingsraad gesproken.

In de vergaderingen is er, naast de jaarlijkse terugkerende onderwerpen van Jaarplan, begroting en Jaarverslag en het functioneren van de directeur en de Raad van Toezicht, onder andere gesproken over de evaluatie Staatsbosbeheer (Rapport Ruimte in het Bos), het erfpachtdossier, de selectie van de accountant, de inhoud en de toon van de externe communicatie van Staatsbosbeheer en Radio Kootwijk.

Auditcommissie

De Auditcommissie ondersteunt de Raad van Toezicht bij het uitvoeren van het toezicht op de interne beheersing van de organisatie en op de door de directie gerapporteerde voortgang en afgelegde verantwoording.

In de Auditcommissie hebben de heren Jonkhart en Joustra zitting. De commissie heeft in 2009 4 maal vergaderd. Onderwerpen die hierbij aan de

orde gekomen zijn, zijn ondermeer de nieuwe aanbesteding van de accountantscontrole, de financiële verantwoording over 2008, het auditplan van de directie, de Interim Management Letters van 2009, het Auditplan van KPMG voor 2009, de reguliere kwartaalrapportages 2009 en de begroting voor 2010.

De Auditcommissie brengt in de Raad van Toezicht verslag uit via de schriftelijke notulen van zijn vergaderingen en via mondelinge toelichtingen van de voorzitter van de commissie in de vergaderingen van de Raad van Toezicht.

Accountant

De minister van LNV is verantwoordelijk voor het aanwijzen van een accountant op basis van artikel 22 lid 1 van de Wet verzelfstandiging Staatsbosbeheer.

De Raad van Toezicht verleent opdracht tot onderzoek van het financieel verslag aan de accountant op basis van artikel 22 lid 2 van de Wet verzelfstandiging Staatsbosbeheer. Omdat het contract met de bestaande externe accountant ten einde liep, heeft in 2009 een hernieuwde selectie plaatsgevonden uit een viertal accountantskantoren aan de hand van een formeel voorgeschreven tenderprocedure. De uitkomst van deze procedure is dat KPMG opnieuw is aangewezen door de minister van LNV als externe accountant voor Staatsbosbeheer, voor de verslagjaren 2009 en 2010, met aansluitend tweemaal de optie tot verlenging met één jaar.

Code goed bestuur Staatsbosbeheer

In november 2000 heeft een aantal organisaties het Handvest Publieke Verantwoording ondertekend. Sindsdien zijn er verschillende andere organisaties toegetreden. Met de onder-

tekening geven de deelnemende organisaties (de Handvestgroep) aan dat ze zich, naast het afleggen van verantwoording aan de minister, ook willen verantwoorden aan klanten en samenleving over hun handelen en de kwaliteit van dienstverlening. De organisaties laten zich regelmatig door een college van ervaren externe bestuurders visiteren. Deze visitaties geven telkens een impuls voor verbetering en helpen de organisaties met het goed toepassen van de afspraken uit het handvest. Daarnaast onderschrijven de organisaties de code goed bestuur, waarin een ideaaltypisch model van checks and balances is beschreven. Staatsbosbeheer heeft deze code gebruikt voor het opstellen van de Code goed bestuur Staatsbosbeheer. Op de website van Staatsbosbeheer is de volledige tekst van de Code goed bestuur Staatsbosbeheer gepubliceerd.

Naar het oordeel van de Raad van Toezicht is voldaan aan het onafhankelijkvereiste zoals verwoord in artikel 4.2.2. van de Code goed bestuur Staatsbosbeheer.

Artikel 4.2.2. Code goed bestuur Staatsbosbeheer luidt:

Alle leden van de raad van toezicht, met uitzondering van maximaal één persoon, zijn onafhankelijk in de zin dat de volgende afhankelijkheids-criteria niet op hem van toepassing zijn:

- in de vijf jaar voorgaande aan de benoeming was het lid werknemer of bestuurder van Staatsbosbeheer;
- het lid was in het jaar voorafgaande aan de benoeming ambtenaar of politiek ambtsdrager op het Ministerie van Landbouw Natuur en Voedselkwaliteit.
- het lid was in het jaar voorafgaande aan de benoeming een belangrijke zakelijke relatie van Staatsbosbeheer, waaronder ook verstaan dient te worden een adviseurschap van Staatsbosbeheer;
- het lid is bestuurslid/directeur van een

ZBO waarin een bestuurslid/directeur van Staatsbosbeheer waarop hij toezicht houdt, lid van de raad van toezicht is;

- het lid heeft in het jaar voorafgaande aan de benoeming tijdelijk voorzien in de directeur bij belet of ontstentenis van de directeur.

De Raad van Toezicht heeft in haar vergadering van 16 november 2009 het actieplan uitvoering code goed bestuur vastgesteld.

In 2010 zal uitvoering worden gegeven aan de volgende artikelen:

- Evalueren van de Code goed bestuur Staatsbosbeheer conform artikel 2.
- Gedragscode vaststellen conform artikel 3.1.3
- Verder uitbouwen van het verslag met informatieverstrekking over het toezicht van de Raad van Toezicht op de directeur Staatsbosbeheer conform artikel 4.1.6 t.b.v. jaarverslag over 2010.
- Profielschets vaststellen voor leden Raad van Toezicht en op website plaatsen conform artikel 4.2.1.

Na de uitvoering van bovenstaande punten voldoet Staatsbosbeheer aan de Code goed bestuur Staatsbosbeheer.

Benoemingstermijn leden Raad van Toezicht

De heer Brinkman	31 december 2009
De heer Joustra	31 december 2011
De heer Jonkhart	31 december 2013
Mevrouw De Boer	31 december 2013 (herbenoembaar)
Mevrouw Brakman	31 december 2013 (herbenoembaar)

De leden van de Raad van Toezicht worden benoemd voor een periode van vier jaren. Zij kunnen ten hoogste twee malen worden herbenoemd. Degene die wordt benoemd in de plaats

van een lid wiens zittingsperiode van vier jaren nog niet is verstreken, wordt benoemd tot het einde van die periode.

Vergoedingen voor leden van de Raad van Toezicht

De minister van LNV heeft de volgende jaarlijkse vergoedingen vastgesteld:

Voorzitter:	€ 20.000
Leden:	€ 15.000
Leden Commissies:	€ 5.000

Raad van Advies

De Raad van Advies adviseert de directie desgevraagd of uit eigen beweging over de taakuitvoering door Staatsbosbeheer, vanuit het perspectief van de gebruikers van de door Staatsbosbeheer beheerde terreinen. De leden van de Raad van Advies worden benoemd door de Raad van Toezicht. In het najaar van 2008 zijn 15 nieuwe leden benoemd met ingang van 1 januari 2009. Aftredend voorzitter dhr J. (Jan) Franssen heeft op die datum de voorzittershamer overgedragen aan mevr. M.A.J. (Marja) van der Tas. De Raad van Advies heeft in 2009 een omvang van in totaal 19 personen. Van 4 leden is afscheid genomen met ingang van 1 januari 2010. De Raad van Advies is viermaal bijeengeeweest. Er is ondermeer gesproken over kunst bij Staatsbosbeheer en Natuur en gezondheid. De Raad van Advies heeft advies uitgebracht over Natuur en sport. Voor de adviesonderwerpen participatie en landschap is een start gemaakt in 2009. In 2010 zullen deze onderwerpen centraal staan in de bijeenkomsten van de Raad van Advies. Staatsbosbeheer wil het netwerk onderhouden van oud-leden en organiseert jaarlijks een bijeenkomst. In september 2009 is een bijeenkomst georganiseerd in dit kader over ethiek in het

werk van Staatsbosbeheer voor de leden en oud-leden van de Raad van Advies.

Mr. T.H.J. Joustra, waarnemend voorzitter Raad van Toezicht

Driebergen, 11 maart 2010



3. Sociaal verslag

Staatsbosbeheer neemt de rol die het in de maatschappij speelt zeer serieus. De meeste natuurgronden die we beheren, zijn vrij toegankelijk, waarbij de organisatie de bezoekers zoveel mogelijk in staat stelt om naar eigen wens te recreëren. Dat betekent een publieksgerichte toepassing van de kennis en deskundigheid waarover de organisatie beschikt. En personeel dat aan de maatschappelijke rol wil bijdragen. In 2009 is veel tijd en energie geïnvesteerd in de manier waarop de organisatie Staatsbosbeheer haar ondernemingsplan wil realiseren. Bij Staatsbosbeheer gaat het om natuur én om mensen. Voor wat betreft de eigen medewerkers is in 2009 gewerkt aan een aantal belangrijke randvoorwaarden om ook in de toekomst een sterke verbinding met de samenleving te garanderen.

Functiehuis

In 2009 is een nieuw functiehuis ontwikkeld voor de medewerkers in de districten. Op basis van interviews met medewerkers uit de districten en een analyse van de districtsontwikkelplannen (DOP's) en districtsvisies zijn de belangrijkste werkprocessen in de districten in beeld gebracht en omgezet naar een werkbaar en eenduidig functiehuis. Met dit functiehuis kan functiedifferentiatie worden gerealiseerd, om zodoende de medewerkers perspectief te bieden. Er is een

betere aansluiting gerealiseerd tussen functies op mbo- en hbo-niveau.

Verder is in het nieuwe functiehuis de vanzelfsprekende koppeling verlaten tussen BOA-taken en de boswachter Voorlichting, Publieksinformatie en Recreatie.

Medewerkers en tevredenheid

In maart 2009 is een Medewerkers Tevredenheids Onderzoek uitgevoerd. Dit is een kwalitatief onderzoek, gehouden onder alle Staatsbosbeheerders over de tevredenheid van de medewerkers. De belangrijkste resultaten:

- De algemene tevredenheid is toegenomen van 7,4 naar 7,7.
- Het vertrouwen in de (algemene) leiding is toegenomen en ook blijken medewerkers meer tevreden met de communicatie binnen Staatsbosbeheer.
- Minder goed scoorden de punten arbeidsomstandigheden, werkdruk en sommige aspecten van leidinggeven.

De laatste twee punten, werkdruk en leidinggeven, zijn onderwerp van gesprek geweest bij de besprekingen van het onderzoek op afdelings- of districtsniveau. Daarnaast is er in de werkoverleggen aandacht besteed aan punten die specifiek gelden voor de eigen afdeling en het eigen district.

Personeelsopbouw

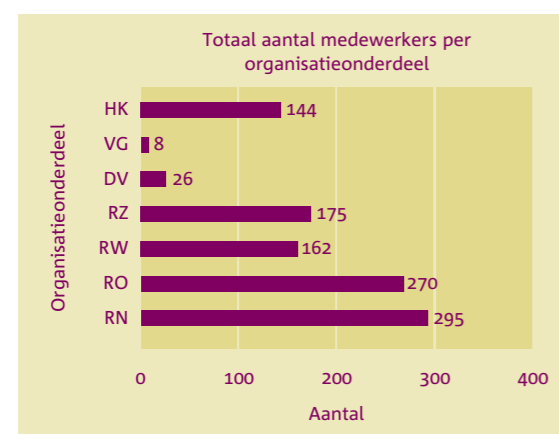
In 2009 zijn er in totaal 1080 medewerkers in dienst bij Staatsbosbeheer (situatie 31 december 2009), waarvan 819 mannen en 261 vrouwen. De formatie komt in totaal uit op 1013,9 fte (incl. leerlingen).

In de grafiek zijn de totalen weergegeven van het aantal medewerkers bij de verschillende organisa-

Totaal aantal medewerkers per organisatieonderdeel

	aantal mw	fte	man	vrouw
Hoofdkantoor	144	131,5	77	67
Vastgoed	8	8	6	2
Dienstverlening	26	24,6	18	8
Regio Zuid	175	164,2	138	37
Regio West	162	150,5	116	46
Regio Oost	270	252,9	221	49
Regio Noord	295	282,2	243	52
Totaal	1.080	1.013,9	819	261

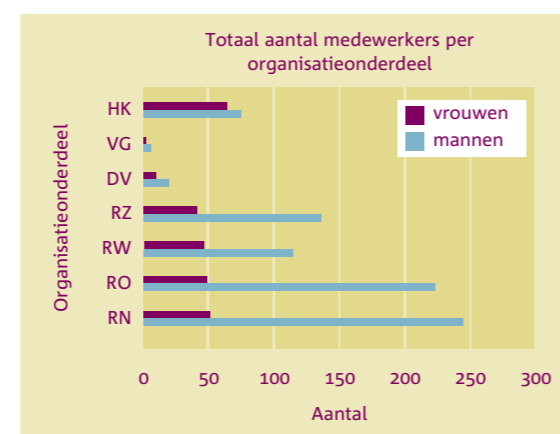
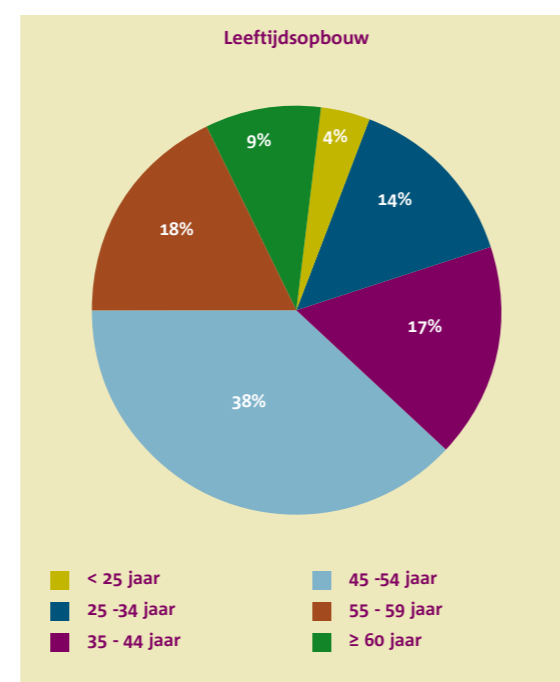
Dienstverband	Aantal fte
Tijdelijke dienst (bepaalde tijd)	75
Tijdelijke dienst (proeftijd)	53
Vaste dienst	886
Eindtotaal	1.014



tieonderdelen van Staatsbosbeheer. Daarnaast wordt ook de verdeling tussen mannen en vrouwen weergegeven.

De gemiddelde leeftijd van medewerkers is 47 jaar. De grootste groep medewerkers zit in de leeftijdscategorie tussen 45 en 55 jaar (38%). 27% van de medewerkers is ouder dan 55 jaar.

Medewerkers jonger dan 25 jaar maken in 2009 4 procent van het personeel uit, net als in 2008.



Dat is een kleine stijging ten opzichte van 2007 (2%) en 2006 (1%). Ook medewerkers van 25 tot en met 34 jaar zitten in de lift: van 9 procent in 2006 komen ze uit op 14 procent in 2009. Deze lichte stijgingen bevestigen een lichte toename van het aantal jonge medewerkers bij Staatsbosbeheer.

De verhouding tussen mannen en vrouwen blijft globaal hetzelfde. In 2009 werken er 819 mannen bij Staatsbosbeheer en 261 vrouwen.

In 2006 zijn het 800 mannen en 203 vrouwen, wat duidelijk maakt dat het aantal vrouwen van 20,4 procent in 2006 naar 24,2 procent in 2009 is toegenomen.

Het aantal vrouwen in de 'top 50' van leidinggevende posities bij Staatsbosbeheer is 12, tegenover 37 mannen (1 vacature). Binnen het Landelijk Managementteam is deze verhouding 4 respectievelijk 5.

In 2009 zijn er in totaal 94 medewerkers nieuw in dienst gekomen en er zijn 78 medewerkers uit dienst gegaan. Er wordt bewust minder (langdurig) ingehuurd via uitzendbureaus en andere externen, en er wordt meer gewerkt met tijdelijke dienstverbanden.

Verzuim

Het ziekteverzuimpercentage van 2009 is voor de totale organisatie 4,9%. Voor de verschillende organisatieonderdelen varieert dit tussen 1,6 en 6,7.

De meldingsfrequentie (het aantal keren dat medewerkers zich gemiddeld ziek melden in de periode van een jaar) ligt in 2009 op 1,3. Voor de verschillende organisatieonderdelen varieert dit tussen 1,0 en 1,6.

Ondernemingsraad

De Ondernemingsraad startte het verslagjaar met vier nieuwe leden. Daarmee was de Ondernemingsraad weer op sterkte. Belangrijke onderwerpen op de agenda voor 2009 waren de implementatie van het ondernemingsplan, de districtsontwikkelplannen en het personeelsbeleid.

In het jaar 2009 heeft de Ondernemingsraad veel energie gestoken in het organiseren van medezeggenschap over de beleidsnota 'Zichtbaar beter werken' van het Landelijk Management Team.

Deze LMT-beleidsnota beschrijft de wijze waarop de organisatie Staatsbosbeheer wil werken aan de realisatie van het vastgesteld ondernemingsplan.

Na zeven achterbanraadplegingen verspreid over het gehele land, en een overleg met de gezamenlijke medezeggenschap (OR en alle onderdeelcommissies) heeft de Ondernemingsraad een advies aan de directie uitgebracht. De Ondernemingsraad adviseerde de directie de plannen in het kader van 'Zichtbaar beter werken' zodanig te herformuleren, dat ze concreter en begrijpelijker voor de medewerkers zouden worden. Dit advies is door de directie overgenomen. Daarnaast konden met de directie duidelijke procesafspraken worden gemaakt over het vervolg van het te doorlopen organisatie-ontwikkelingstraject. De Ondernemingsraad verwacht met de concreter geformuleerde plannen en met de duidelijke procesafspraken de betrokkenheid van Staatsbosbeheermedewerkers bij 'Zichtbaar beter werken' te hebben vergroot.

De bedrijfsjaarplanning 2010, in verslagjaar 2009 opgesteld, werd sterk beïnvloed door forse financiële beperkingen. De Ondernemingsraad heeft de directie in dit kader aangeraden om heldere keuzen te maken en duidelijke prioriteiten te stellen. De OR drong aan op het niet bezuinigen op

de werving van leerlingen. Staatsbosbeheer heeft de reguliere instroom van leerlingen hard nodig, omdat in de komende jaren ongeveer 25% van het 'buiten'-personeel met pensioen zal gaan. Ook adviseerde de OR de directie bij de totstandkoming van, en bij de besluitvorming over, het nieuwe functiehuis voor medewerkers in de districten. Indringend werd verder aandacht besteed aan de jaarverslagen 2008 van het Bedrijfsmaatschappelijk werk en van de Arbo Unie.

Klachten

Bij een maatschappelijke organisatie past een goede klachtenafhandeling. In 2009 hebben we dan ook een landelijke klachtenregistratie ingevoerd. Er zijn in 2009 in totaal 15 klachten

ingediend bij Staatsbosbeheer, verdeeld over de regio's Noord, West en Oost. Voor regio Zuid zijn dit jaar geen klachten binnengekomen c.q. geregistreerd. Eenmaal is een klachtcommissie ingesteld, hierbij is een externe deskundige benoemd. De registratie draagt bij aan een goede klachtafhandeling en tevens aan de betere interne en externe communicatie over klachten. Op de Regeling onregelmatigheden is in 2009 geen beroep gedaan.

Er zijn in 2009 3 klachten tegen Staatsbosbeheer afgehandeld door de Ombudsman. Het betreft alle zaken die zijn ingediend en behandeld door Staatsbosbeheer vóór 2009. Twee zaken dateren uit 2007, hiervan is één gegrond geacht en één ongegrond. Eén zaak dateert uit 2008 en deze is gegrond geacht.



4. Bestuursstructuur en personalia

Situatie op 31-12-2009

Raad van Toezicht

mr. drs. L.C. Brinkman (voorzitter)
M. de Boer
mr. I. Brakman
dr. M.J.L. Jonkhart
mr. T.H.J. Joustra

Raad van Advies

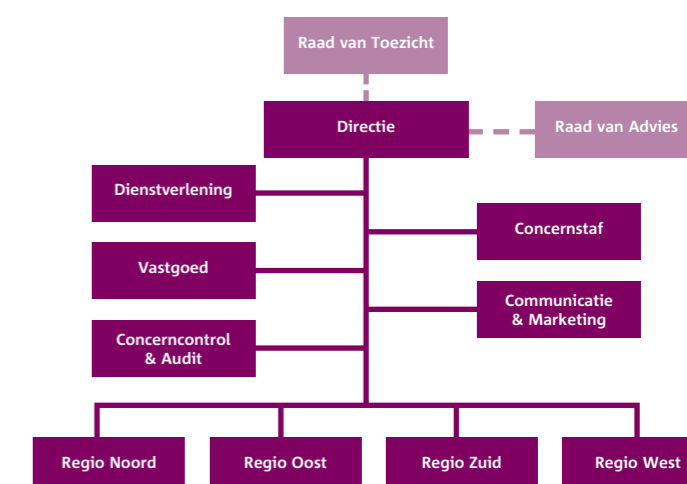
M.A.J. van der Tas (voorzitter)
drs. F.W.H. van Beuningen
drs. M. Dieleman
M. El Filali
T.J.E. Franken
drs. M.J.C. Hamers
B.J.P. Kleinherenbrink
dr. J.A. Klijn
M.M. Kool
drs. M.H. Kraal
Ir. F.A.C. van Leeuwen
drs. G.M. Leltz
C.J.A. Loogman
drs. ing. C.H.P. Oosterwijk
M. Sini
A.L.E.C. van der Stoel
S.E. baron van Voorst tot Voorst
S. Wagenaar BA
ir. G.M.L. Wijffels

Directie

drs. C.J. Kalden (Directeur)
P.M. Sangers (Plaatsvervangend directeur)
D.M.J. Kamphuis MBA (Directeur Communicatie & Marketing)
ir. H.A. Boeschoten (Directeur Concernstaf)
ir. A.M. Roessen (Regiodirecteur West)
drs. H. Sieben (Regiodirecteur Noord)
ir. P. Winterman (Regiodirecteur Oost)
H.J.H. Kievit (Regiodirecteur Zuid)

Concerncontrol & Audit

drs. K.R.M. Rentenaar RA (concerncontroller)



Nevenfuncties leden Raad van Toezicht en directie Staatsbosbeheer

De nevenfuncties binnen de publieke sector en overige nevenfuncties voor zover ze relevant zijn voor de vervulling van de taak als lid van de Raad van Toezicht en directie worden vermeld in onderstaand overzicht.

De heer mr. drs. L.C. Brinkman

Geboortedatum: 5-2-1948

Benoemd per 1 januari 1998

Hoofdfunctie: 1995-heden Voorzitter Bouwend Nederland (werkgeversvereniging van bouwbedrijven)

Nevenfuncties:

- Voorzitter Raad van Commissarissen Algemene Pensioen Groep
- Vice-voorzitter VNO-NCW
- Lid Sociaal-Economische Raad
- Voorzitter bestuur Nederlandse Rode Kruis
- Voorzitter bestuur Koninklijke Vereniging voor het Boekenvak
- Voorzitter bestuur Koninklijke Bibliotheek
- Lid bestuur (tevens voorzitter cie. Fondsenwerving) Pieterskerk Leiden
- Voorzitter bestuur NICTIZ (Nat. Instituut ICT in de Zorg)
- President-commissaris RABO-Vastgoed Groep
- Commissaris Philip Morris Holland
- Commissaris DuPont Nederland
- Commissaris Van Nieuwpoort (Zand, Grind en Beton) Groep
- Commissaris BMC Beleidsadvies en Management Consultants voor de publieke sector
- Commissaris Movares (v/h Holland Rail Consult)
- Lid raad van toezicht Koninklijke Nederlandse Jagers Vereniging
- President-commissaris Cultuurfonds Triodos Bank
- Voorzitter bestuur Architectuur Biënnale Rotterdam

- President-commissaris Zuidas Onderneming Amsterdam i.o.

De heer mr. T.H.J. Joustra

Geboortedatum: 6-2-1951

Benoemd per 1 januari 2003

Functies:

- Voorzitter Productschap Tuinbouw
- Voorzitter Vereniging van Particuliere Beveiligingsorganisaties
- Lid bestuur Groenfonds
- Commissaris ROI/HEC
- Lid advisory board Struik Food Group
- Voorzitter Dutch Milk Foundation
- Voorzitter Raad van Toezicht van FORUM, instituut voor multiculturele zaken
- President-commissaris van de N.V. Werklandschapsontwikkelingsmaatschappij Klavertje 4.

Mevrouw M. de Boer

Geboortedatum: 16-4-1939

Benoemd per 1 januari 2008

Functies:

- Lid Raad van Commissarissen Shell Nederland
- Voorzitter Raad van Commissarissen Weekblad Pers Uitgeverij
- Voorzitter Raad van Commissarissen Afvalsturing Friesland
- Voorzitter Water Technologisch Top Instituut Wetsus
- Voorzitter Governing Board Unesco IHE
- Vice Voorzitter Advies Commissie Water
- Voorzitter Raad van Toezicht Wageningen Universiteit en Research Centrum
- Lid adviescommissie GAK
- Voorzitter adviescommissie Planbureau voor de leefomgeving
- Voorzitter Raad voor de Wadden
- Lid Strategische Advies Commissie Innovatiebeleid
- Voorzitter Raad van Toezicht Universitair Medisch Centrum Groningen
- Lid Raad van Toezicht Informatie Beheer Groep

De heer dr. M.J.L. Jonkhart

Geboortedatum: 16-3-1950

Benoemd per 1 januari 2005

Hoofdfunctie: zelfstandig adviseur

Nevenfuncties:

- Lid Board of Directors Aozora Bank Ltd Tokio, Japan
- Lid Board of Directors AerCap Holdings N.V., Amsterdam
- Lid Raad van Commissarissen BAWAG P.S.K. AG, Wenen, Oostenrijk
- Lid Raad van Commissarissen Orco Bank Groep, Curacao/Aruba
- Lid Raad van Commissarissen Corus Nederland B.V., IJmuiden

Mevrouw I. Brakman

Geboortedatum: 4-7-1961

Benoemd per 1 april 2009

Hoofdfunctie: Onafhankelijk bestuurder/toezicht-houder

Nevenfuncties:

- Voorzitter Centrale commissie voor de Statistiek (CBS)
- Commissaris Fortis Bank Nederland
- Lid raad van Toezicht Universiteit van Amsterdam
- Voorzitter opleidingscentrum de Baak VNO-NCW

De heer drs. C.J. Kalden

Geboorte datum: 23 mei 1948

Hoofdfunctie: Directeur Staatsbosbeheer

Tijdstip eerste benoeming 2 mei 2007 en benoemd tot 31 mei 2013.

Nevenfuncties:

- Lid van bestuur stichting Toekomstbeeld der Techniek (onbezoldigd)
- Lid Raad van Advies Rijkswaterstaat (onkostenvergoeding)
- Voorzitter Raad van Advies Nederlandse Kastelenstichting (onbezoldigd)
- Voorzitter van bestuur stichting Weidegang (onkostenvergoeding)
- Voorzitter Raad van Advies environmental science group (Wageningen UR) (onbezoldigd)
- Lid van Raad van Toezicht diergaarde Blijdorp (onbezoldigd)

Staatsbosbeheer
Princenhof Park 1
3972 NG Driebergen
www.staatsbosbeheer.nl

