

Figuur 1 aanbod concerns en zorgverzekeraars 2010

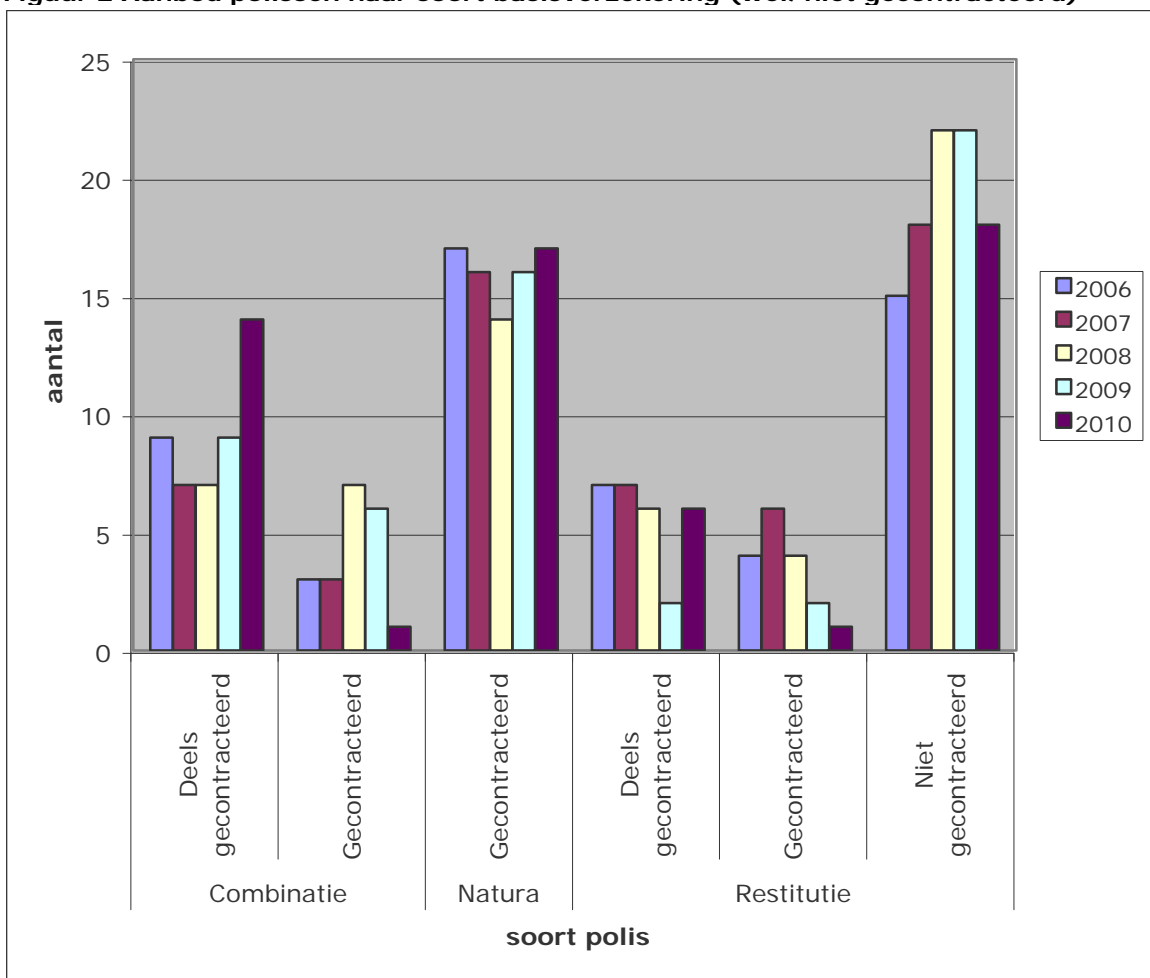
concern	Naam zorgverzekeraar
UVIT	IZA ZORGVERZEKERAAR NV IZZ ZORGVERZEKERAAR N.V. N.V. UNIVÉ ZORG NV ZORGVERZEKERAAR UMC TRIAS ZORGVERZEKERAAR NV VGZ ZORGVERZEKERAAR N.V. ZORGVERZEKERAAR CARES GOUDA N.V.
UVIT	7
Achmea	AGIS ZORGVERZEKERINGEN N.V. AVERO ACHMEA ZORGVERZEKERINGEN NV FBTO ZORGVERZEKERINGEN N.V. INTERPOLIS ZORGVERZEKERINGEN NV OZF ACHMEA ZORGVERZEKERINGEN N.V. ZILVEREN KRUIS ACHMEA ZORGVERZEKERINGEN NV
Achmea	6
CZ	DELTA LLOYD ZORGVERZEKERING N.V. OHRA ZIEKTEKOSTENVERZEKERINGEN NV OHRA ZORGVERZEKERINGEN N.V. OWM CZ GROEP ZORGVERZEKERAAR UA
CZ	4
Menzis	OWM ANDERZORG U.A. OWM AZIVO ZORGVERZEKERAAR U.A. OWM MENZIS ZORGVERZEKERAAR U.A.
Menzis	3
De Friesland	OWM DE FRIESLAND ZORGVERZEKERAAR U.A.
De Friesland	1
DSW-SH	OWM DSW ZORGVERZEKERAAR U.A. OWM STAD HOLLAND ZORGVERZEKERAAR U.A.
DSW-SH	2
AZvZ	OWM AZVZ U.A.
AZvZ	1
Zorg&Zekerheid	OWM ZORGVERZEKERAAR ZORG EN ZEKERHEID UA
Zorg&Zekerheid	1
ONVZ	ONVZ ZIEKTEKOSTENVERZEKERAAR N.V.
ONVZ	1
ASR	ASR BASIS ZIEKTEKOSTENVERZEKERINGEN N.V.
ASR	1
Salland	SALLAND ZORGVERZEKERAAR N.V.
Salland	1
Totaal	
11 concerns	28 zorgverzekeraars

Toelichting:

Op de zorgverzekeringsmarkt zijn in 2010 28 individuele zorgverzekeraars actief (rechter kolom). Deze 28 zorgverzekeraars zijn verdeeld over 11 concerns (linker kolom). Ten opzichte van 2009 zijn er in 2010 twee zorgverzekeraars en een 'concern' minder. De activiteiten van PNO zijn overgedragen aan ONVZ. De verzekerdenportefeuille van Groene Land PWZ Achmea is opgegaan in Zilveren Kruis Achmea.

[terug naar inhoudsopgave](#)

Figuur 2 Aanbod polissen naar soort basisverzekering (wel/niet gecontracteerd)



Toelichting: Er zijn verschillende soorten zorgverzekeringen. Het kan daarbij gaan om natura-, restitutie- of een combinatie daarvan (bijvoorbeeld ziekenhuiszorg op basis van natura en fysiotherapie op basis van restitutie).

Bij een restitutie- of combinatieverzekering heeft de zorgverzekeraar de keuze om de polis in combinatie met gecontracteerde of deels-gecontracteerde zorg aan te bieden. Totaal gaat het om 6 soorten zorgverzekeringen.

In deze figuur zijn niet de zogeheten labels opgenomen, maar gaat het hierbij om de modelovereenkomsten die de zorgverzekeraars ter beoordeling aan de NZa hebben aangeboden. Labels zijn kopieën van een modelovereenkomsten onder een eigen merklabeL.

[terug naar inhoudsopgave](#)

Figuur 3 Aantal gecontracteerde en niet gecontracteerde polissen

		2006	2007	2008	2009	2010
Combinatie	Deels gecontracteerd	9	7	7	9	14
	Gecontracteerd	3	3	7	6	1
Natura	Gecontracteerd	17	16	14	16	17
Restitutie	Deels gecontracteerd	7	7	6	2	6
	Gecontracteerd	4	6	4	2	1
	Niet gecontracteerd	15	18	22	22	18
Totaal		55	57	60	57	57

[terug naar inhoudsopgave](#)

Tabel 4 Modelpolissen naar soort basisverzekering

Jaar	Soort Polis	Aantal
2006	Combinatie	12
	Natura	17
	Restitutie	26
2006		55
2007	Combinatie	10
	Natura	16
	Restitutie	31
2007		57
2008	Combinatie	14
	Natura	14
	Restitutie	32
2008		60
2009	Combinatie	15
	Natura	16
	Restitutie	26
2009		57
2010	Combinatie	15
	Natura	17
	Restitutie	25
2010		57

Toelichting: In 2009 bieden de zorgverzekeraars samen 57 polissen aan. Deze zijn ingedeeld naar combinatie-, natura- of restitutiepolissen.

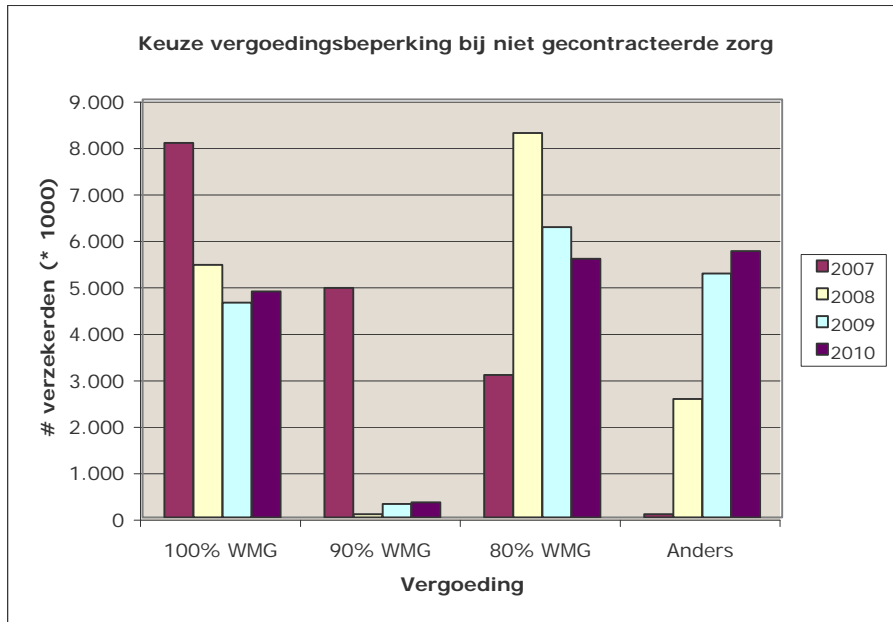
[terug naar inhoudsopgave](#)

Tabel 5 Differentiatie aanbod basispolissen zonder landelijke werking naar provincie

Jaar	concern	Naam zorgverzekeraar	Naam modelovereenkomst	Werkgebied
2006	De Friesland	OWM De Friesland Zorgverzekeraar U.A.	De Friesland Zorgverzekeraar Basispolis voor de provincies Drenthe, Flevoland, Friesland, Groningen, Noord-Holland en Overijssel	Drenthe, Flevoland, Friesland, Groningen, Noord-Holland, Overijssel
		OWM De Friesland Zorgverzekeraar U.A.	De Friesland Zorgverzekeraar Basispolis voor de provincies Gelderland, Limburg, Noord-Brabant, Utrecht, Zuid-Holland, Zeeland	Gelderland, Limburg, Noord-Brabant, Utrecht, Zuid-Holland, Zeeland
	Menzis	OWM Menzis Zorgverzekeraar U.A.	Menzis ZorgVerzorgd	Groningen, Drenthe, Overijssel, Gelderland, Utrecht
		OWM Menzis Zorgverzekeraar U.A.	Menzis ZorgVerzorgd*	Friesland, Flevoland, Noord-Holland, Zuid-Holland, Noord-Brabant, Limburg, Zeeland
		Confior Zorg en Inkomen	Confior ZorgPlan	Groningen, Drenthe, Overijssel, Gelderland, Utrecht
		Confior Zorg en Inkomen	Confior ZorgPlan*	Friesland, Flevoland, Noord-Holland, Zuid-Holland, Noord-Brabant, Limburg, Zeeland
	Salland	Salland Zorgverzekeraar N.V.	Modelovereenkomst zorgverzekering OWM Salland zorgverzekeringen u.a. 2006 Overijssel en Gelderland	Overijssel, Gelderland
	Zorg&Zekerheid	OWM Zorg en Zekerheid U.A.	Zorg Zeker polis Combi	Friesland, Groningen, Drenthe, Flevoland, Gelderland, Overijssel, Noord-Brabant, Zeeland, Zuid-Holland, Noord-Holland, Utrecht
OWM Zorg en Zekerheid U.A.		Zorg Zeker polis Natura		
2007	De Friesland	OWM De Friesland Zorgverzekeraar U.A.	Basisverzekering	Drenthe, Flevoland, Friesland, Groningen, Noord-Holland en Overijssel.
		OWM De Friesland Zorgverzekeraar U.A.	Basisverzekering	Gelderland, Limburg, Noord-Brabant, Utrecht, Zuid-Holland en Zeeland.
	Salland	Salland Zorgverzekeraar N.V.	Zorgverzekering Overijssel en Gelderland	Gelderland en Overijssel
2008	De Friesland	OWM De Friesland Zorgverzekeraar U.A.	De Friesland Noord-Nederland	Drenthe, Flevoland, Friesland, Groningen, Noord-Holland en Overijssel
		OWM De Friesland Zorgverzekeraar U.A.	De Friesland Zuid-Nederland	Gelderland, Limburg, Noord Brabant, Utrecht, Zuid-Holland en Zeeland
	Salland	Salland Zorgverzekeraar N.V.	Basispolis Overijssel en Gelderland	Overijssel en Gelderland
2009	De Friesland	OWM De Friesland Zorgverzekeraar U.A.	De Friesland Noord-Nederland	Drenthe, Flevoland, Friesland, Groningen, Noord-Holland en Overijssel
		OWM De Friesland Zorgverzekeraar U.A.	De Friesland Zuid-Nederland	Gelderland, Limburg, Noord Brabant, Utrecht, Zuid-Holland en Zeeland
2010	De Friesland	OWM De Friesland Zorgverzekeraar U.A.	Basisverzekering Noord-Nederland	Drenthe, Friesland, Flevoland, Groningen, Noord-Holland, Overijssel
		OWM De Friesland Zorgverzekeraar U.A.	Basisverzekering Zuid-Nederland	Gelderland, Utrecht, Zuid-Holland, Zeeland, Brabant, Limburg

Toelichting: In dit overzicht treft u de regionale zorgpolissen aan. Deze polissen worden alleen in specifieke provincies aangeboden. Uit het overzicht blijkt in dat in 2010, op De Friesland na, alle zorgverzekeraars al hun polissen landelijk aanbieden.

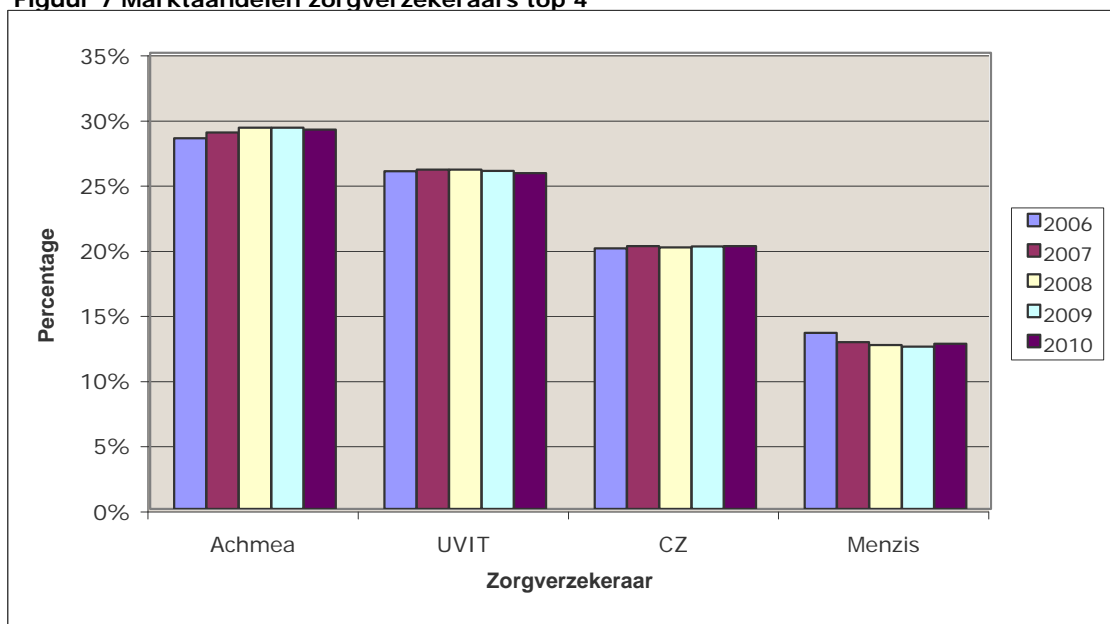
Figuur 6 Ontwikkeling aantal verzekerden met vergoedingsbeperking bij niet gecontracteerde zorg



Toelichting: In de figuur is de ontwikkeling te zien van het percentage verzekerden dat een vergoeding voor niet-gecontracteerde medisch specialistische zorg moeten betalen. Bij enkele grote verzekeraars wordt een afwijkend percentage van het Wmg- of marktconform tarief vergoed of de eigen bijdrage beperkt tot een absoluut bedrag. Hierdoor zijn de cijfers moeilijk vergelijkbaar tussen de verschillende jaren. Daarnaast zijn feitelijk alle ziekenhuizen gecontracteerd. De beperking van de vergoeding heeft daarom vooral betrekking op priveklinieken. Omdat deze over het algemeen lagere passantenprijzen hanteren dan algemene ziekenhuizen is de beperking van de vergoeding van enkele verzekeraars feitelijk kleiner. Geconstateerd kan worden dat met name de 80% vergoedingscategorie de laatste jaren daalt ten gunste van de categorie anders. In de categorie anders is de vergoeding vaak gemaximeerd rond 75% Wmg of een vast bedrag.

[terug naar inhoudsopgave](#)

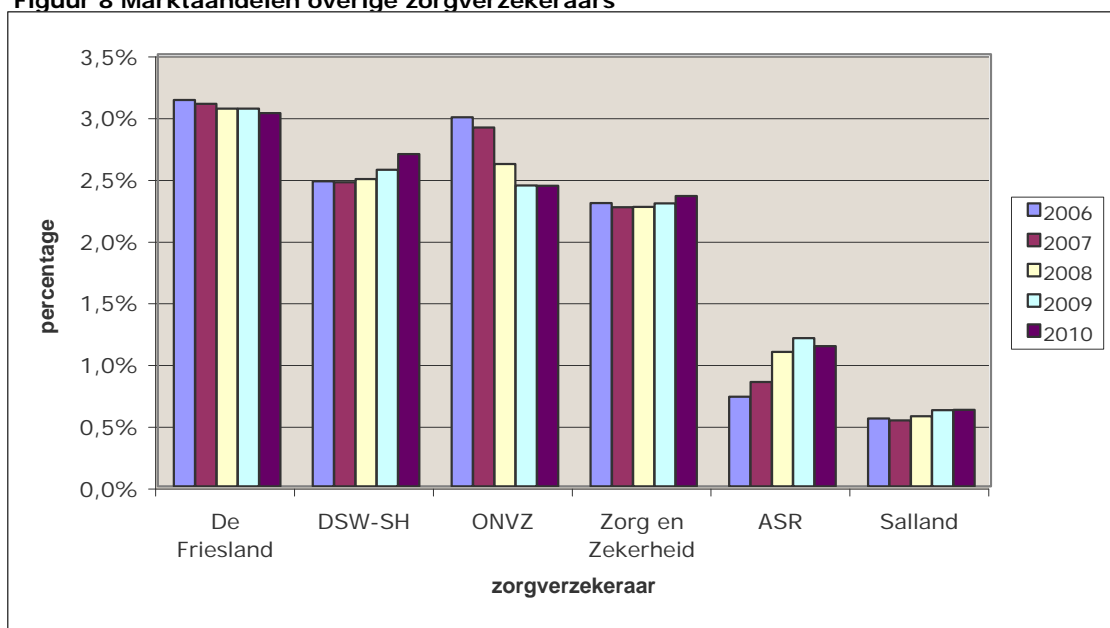
Figuur 7 Marktaandelen zorgverzekeraars top 4



Toelichting: In de bovenstaande figuur worden de procentuele marktaandelen van de vier grootste zorgverzekeraars op de Nederlandse markt weergegeven. Uitgangspunt is de concernindeling in 2010. Er zijn geen bijzondere verschuivingen.

[terug naar inhoudsopgave](#)

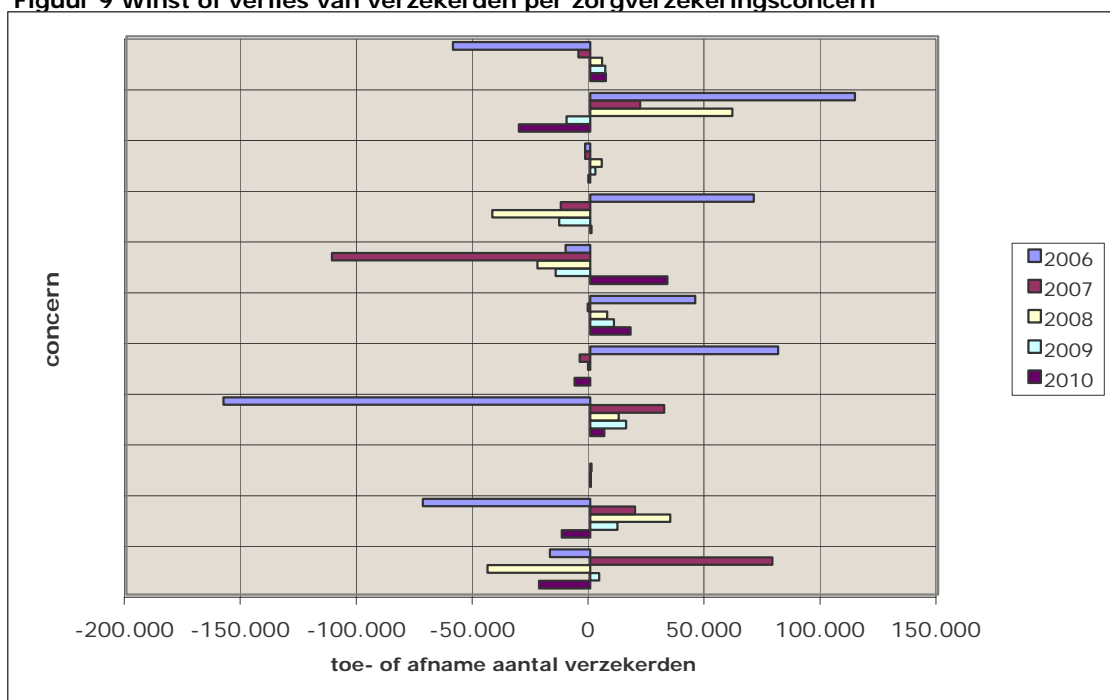
Figuur 8 Marktaandelen overige zorgverzekeraars



Toelichting: In deze figuur worden de marktaandelen van de zorgverzekeraars behalve de vier grote weergegeven. Uitgangspunt is de concernindeling in 2010. Er zijn geen bijzondere verschuivingen.

[terug naar inhoudsopgave](#)

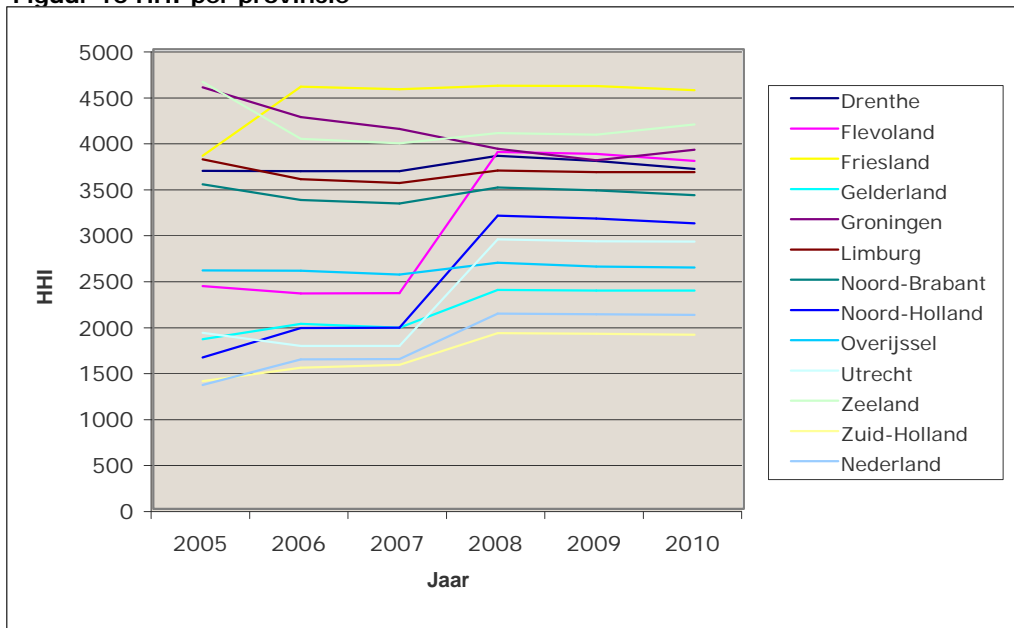
Figuur 9 Winst of verlies van verzekerden per zorgverzekeringsconcern



Toelichting: Deze indicator geeft de toe- of afname van het aantal verzekerden per concern weer. Uitgangspunt is de concernindeling per 2010. De uitslagen zijn door het samengaan van zorgverzekeraars gematigder dan in de presentaties van voorgaande jaren.

[terug naar inhoudsopgave](#)

Figuur 10 HHI per provincie



Toelichting: In de figuur wordt de ontwikkeling van de concentratiegraad van de zorgverzekeringsmarkt per provincie en voor Nederland weergegeven, uitgedrukt in de Herfindahl-Hirschman Index. Een hogere score dan 2000 geeft aan dat er sprake is van een geconcentreerde markt

[terug naar inhoudsopgave](#)

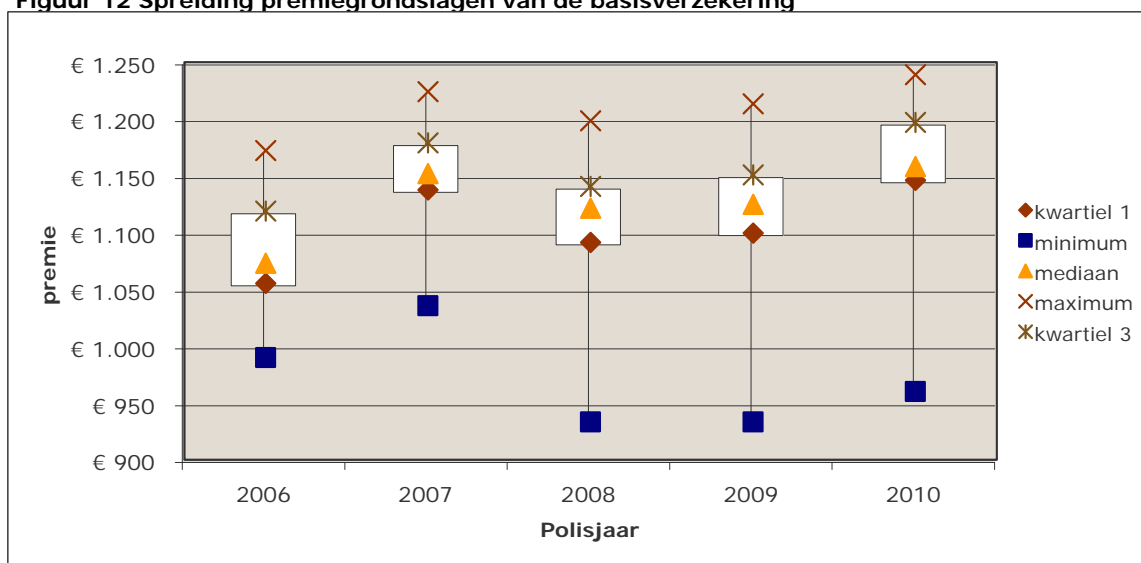
Tabel 11 Overzicht Herfindahl-Hirschman Index

Peildatum	dec 2005	dec 2006	feb 2007	feb 2008	feb 2009	feb 2010
Provincie	2005	2006	2007	2008	2009	2010
Drenthe	3.678	3.673	3.672	3.841	3.785	3.697
Flevoland	2.422	2.343	2.348	3.881	3.860	3.786
Friesland	3.841	4.594	4.564	4.603	4.601	4.555
Gelderland	1.845	2.012	1.972	2.380	2.374	2.376
Groningen	4.587	4.262	4.133	3.916	3.790	3.907
Limburg	3.803	3.585	3.546	3.681	3.663	3.663
Noord-Brabant	3.532	3.360	3.322	3.497	3.463	3.412
Noord-Holland	1.648	1.968	1.972	3.191	3.160	3.106
Overijssel	2.594	2.591	2.550	2.679	2.635	2.627
Utrecht	1.915	1.771	1.774	2.933	2.911	2.908
Zeeland	4.646	4.024	3.977	4.087	4.071	4.180
Zuid-Holland	1.390	1.535	1.566	1.913	1.903	1.894
Nederland	1.346	1.625	1.630	2.124	2.119	2.111

Toelichting: In de tabel wordt de concentratiegraad van de zorgverzekeringsmarkt per provincie en voor Nederland totaal weergegeven, uitgedrukt in de Herfindahl-Hirschman Index. Een hogere score dan 2000 geeft aan dat er sprake is van een geconcentreerde markt. Er is sprake van een geconcentreerde markt met Friesland en Zeeland als uitschieters. Ten opzichten van 2008 en 2009 zijn er weinig verschillen.

[terug naar inhoudsopgave](#)

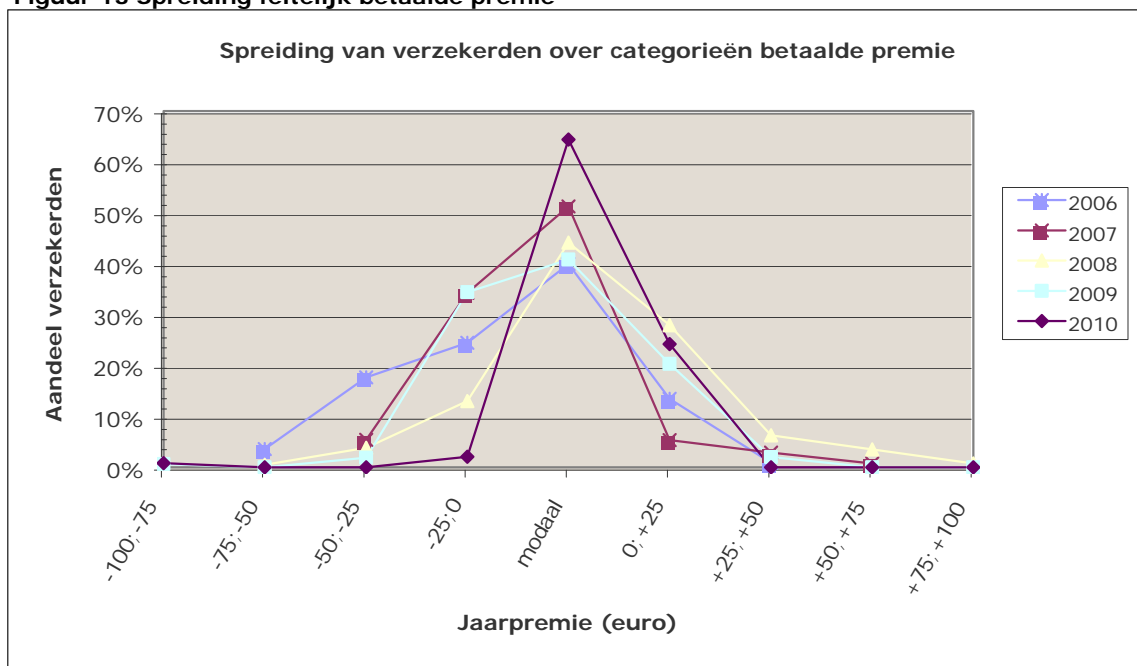
Figuur 12 Spreiding premiegrondslagen van de basisverzekering



Toelichting: In deze figuur wordt de spreiding van de premiegrondslagen voor de basisverzekering (dus exclusief kortingen) over verzekerden weergegeven. De 'box' bevat 50% van de zorgverzekeringen. In de figuur is sprake van een gestage toename van de premie vanaf 2008. In dat jaar is de No Claim vervangen door het eigen risico. Tevens is in 2008 het verzekerde pakket flink gewijzigd t.o.v. 2007.

[terug naar inhoudsopgave](#)

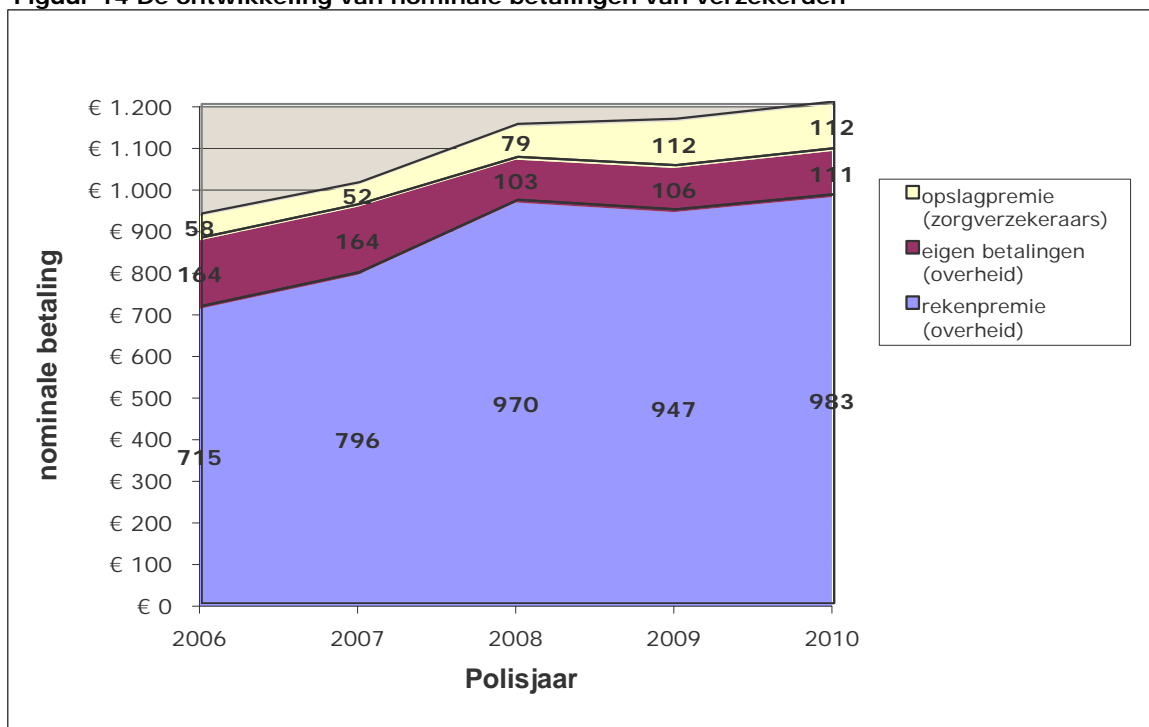
Figuur 13 Spreiding feitelijk betaalde premie



Toelichting: De figuur geeft in percentages verzekerden weer hoe de spreiding van betaalde premies (inclusief collectiviteitskortingen) is in termen van afwijking van de modale premie. Gebaseerd op het gewogen gemiddelde van de per zorgverzekeraar betaalde premie.

[terug naar inhoudsopgave](#)

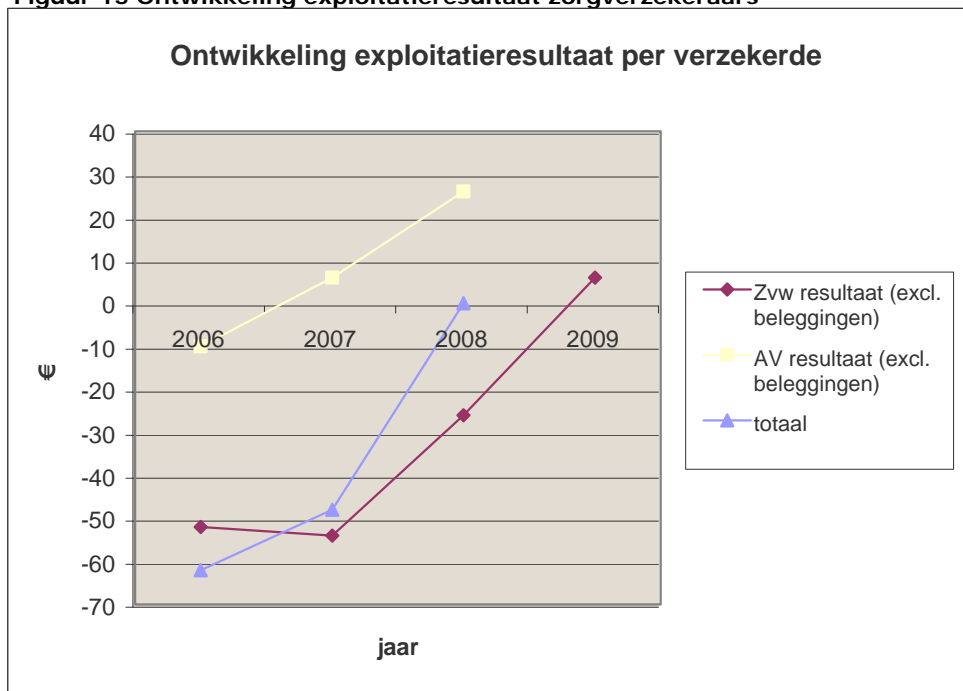
Figuur 14 De ontwikkeling van nominale betalingen van verzekerden



Toelichting: De figuur geeft de opbouw en ontwikkeling van de nominale betalingen van verzekerden weer. De rekenpremie en de opslagpremie vormen samen de nominale premie voor de zorgverzekering. De eigen betalingen bestaan uit het gemiddeld betaalde eigen risico minus de gemiddelde compensatie voor chronisch zieken. De rekenpremie en de eigen betalingen worden vastgesteld door de overheid in de begroting van VWS. De opslagpremie wordt bepaald door de zorgverzekeraars ter dekking van hun bedrijfskosten en exploitatiesaldi. De kostenstijging wordt in 2010 volledig veroorzaakt door de rekenpremie.

[terug naar inhoudsopgave](#)

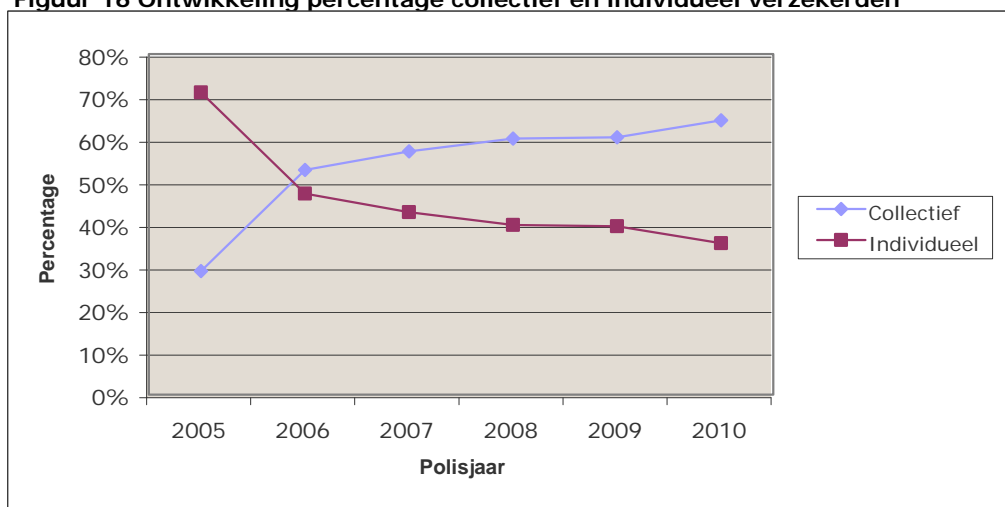
Figuur 15 Ontwikkeling exploitatieresultaat zorgverzekeraars



Toelichting: Uit de indicator blijkt dat de exploitatieresultaten per verzekerde (18+) tot en met 2008 negatief waren. Vanaf 2009 behalen zorgverzekeraars een positief exploitatieresultaat uit de basisverzekering. Het resultaat van 2009 is voorlopig en gebaseerd op de premieontwikkeling. Het resultaat op de AV voor 2009 is helaas niet bekend. Daarom is dit ook niet weergegeven.
(bron 2006-2008: DNB, 2009: NZa)

[terug naar inhoudsopgave](#)

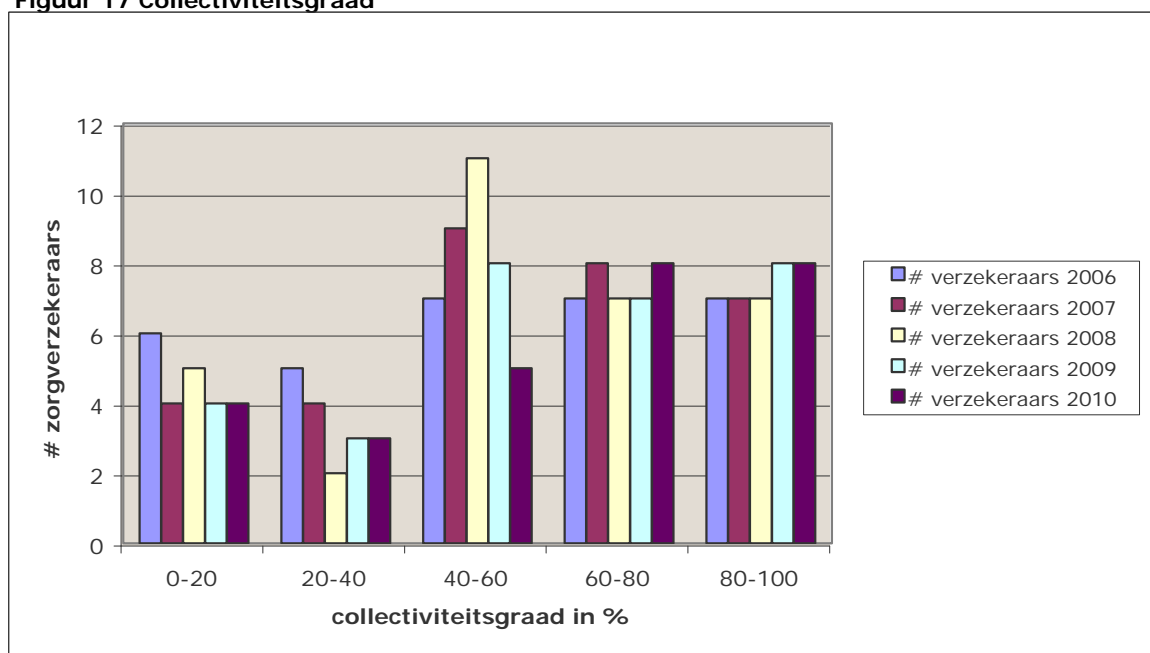
Figuur 16 Ontwikkeling percentage collectief en individueel verzekerden



Toelichting: De figuur laat de ontwikkeling van het aantal collectief en individueel verzekerden zien. Uit de figuur blijkt dat veel verzekerden zich bij de invoering van de zorgverzekeringswet door de verruimde mogelijkheden voor een collectiviteit bij een collectief hebben aangesloten. Van 2008 tot 2010 stijgt het aandeel collectief verzekerden met gemiddeld 2%punt per jaar. In 2010 is ruim 64% collectief verzekerd. (De trendbreuk in 2009 is toe te schrijven aan de opgave over 2009 van één zorgverzekeraar.)

[terug naar inhoudsopgave](#)

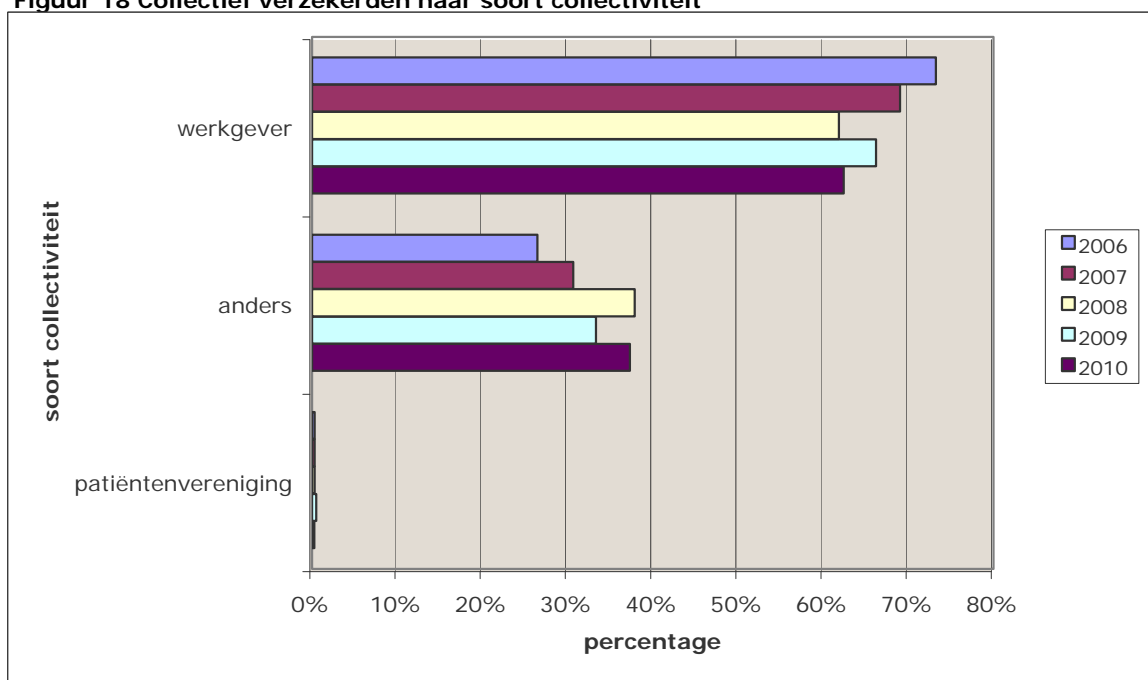
Figuur 17 Collectiviteitsgraad



Toelichting: De figuur geeft de collectiviteitsgraad van zorgverzekeraars aan. Dit gebeurt door zorgverzekeraars te groeperen naar het percentage collectief verzekeren. Voor 2010 wordt geconstateerd dat door de afname van het aantal zorgverzekeraars in de categorie 40-60 met drie, waarvan één verzekeraar verschuift naar de 60-80 categorie, de concentratiegraad gemiddeld licht is gestegen.

[terug naar inhoudsopgave](#)

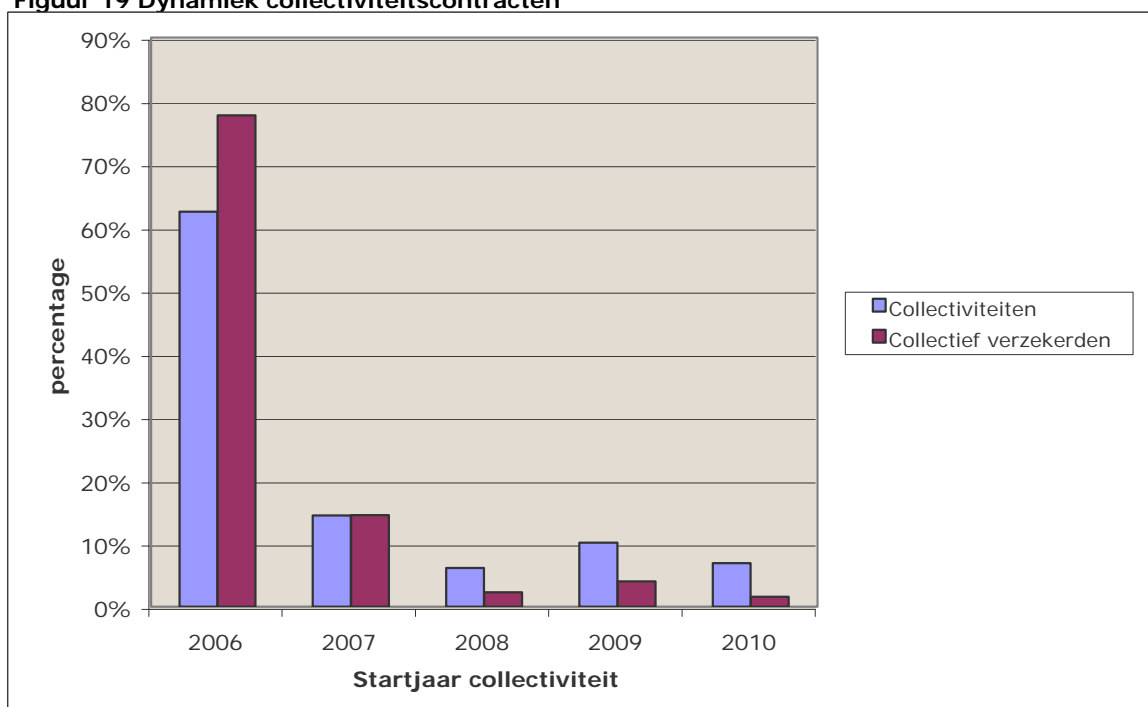
Figuur 18 Collectief verzekerden naar soort collectiviteit



Toelichting: De grafiek toont de verdeling van collectief verzekerden naar de hoedanigheid van de collectiviteit waar zij bij zijn aangesloten. De categorie anders bevat o.a. allerlei verenigingen, vakbonden, coöperaties, sociale diensten, internet collectiviteiten.

[terug naar inhoudsopgave](#)

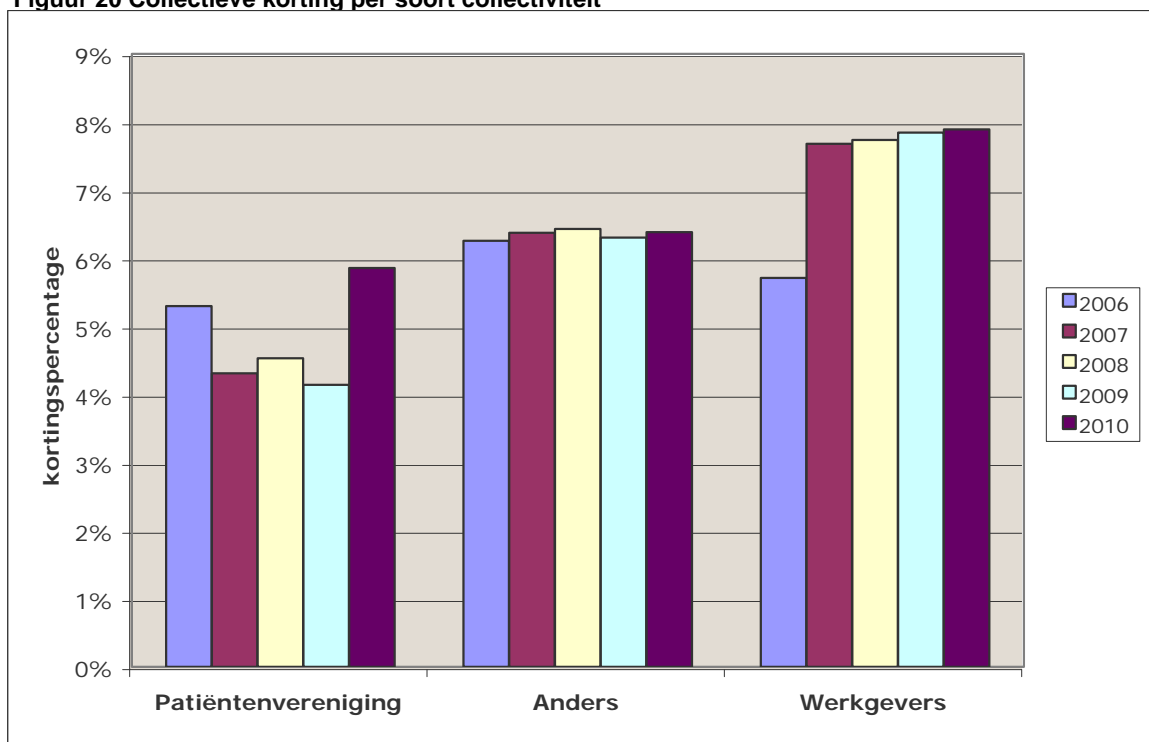
Figuur 19 Dynamiek collectiviteitscontracten



Toelichting: In de grafiek is het startjaar van de grootste collectieve contracten per 2010 per zorgverzekeraar (>1% van de verzekerden) opgenomen. Dit is zowel weergegeven in aantal collectiviteiten als in aantal verzekerden per startjaar van de collectiviteiten. Uit de grafiek blijkt dat de jongere collectiviteiten relatief minder verzekerden hebben dan de oudere. Daarnaast valt op dat 78% van de collectief verzekerden aan de oudste collectiviteiten deelneemt.

[terug naar inhoudsopgave](#)

Figuur 20 Collectieve korting per soort collectiviteit



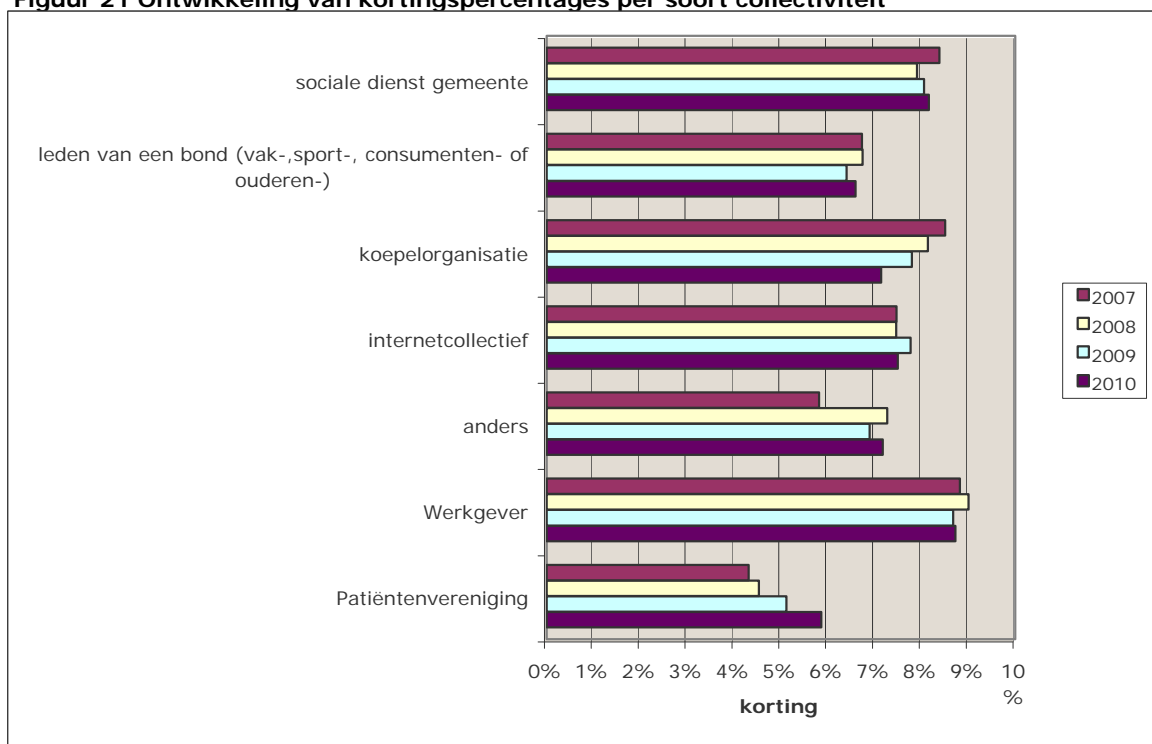
Toelichting: In de figuur wordt per categorie collectiviteiten het gemiddelde collectiviteitskortingspercentage weergegeven.

Aangezien weinig collectiviteiten met patiëntenverenigingen worden afgesloten hebben relatief kleine wijzigingen een grote invloed op de gemiddelde collectiviteitskorting.

Dit veroorzaakt mogelijk de grote stijging in 2010.

[terug naar inhoudsopgave](#)

Figuur 21 Ontwikkeling van kortingspercentages per soort collectiviteit



Toelichting: In de figuur wordt per soort collectiviteit het gemiddelde kortingspercentage op de basisverzekering weergegeven. De kortingspercentages zijn gebaseerd op de opgaven van de zorgverzekeraars van kortingspercentages voor maximaal 30 collectiviteiten die groter zijn dan 1% van het totaal van hun collectief verzekerden. Omdat het hier een deelwaarneming van de grootste 10 collectiviteiten betreft, wijken de percentages enigszins af van de indicator collectieve korting per soort collectiviteit, waarin alle collectiviteiten zijn begrepen. De categorie "Anders" uit deze indicator is in deze figuur nader uitgesplitst voor de grootste contracten. De korting bij patiëntenverenigingen dient met enige voorzichtigheid te worden beschouwd vanwege het zeer beperkte aantal patiëntencollectiviteiten dat is afgesloten (in 2010 slechts 64 contracten voor 29.000 verzekerden op een totaal van 56.000 contracten voor 10,5 mln. verzekerden).

[terug naar inhoudsopgave](#)

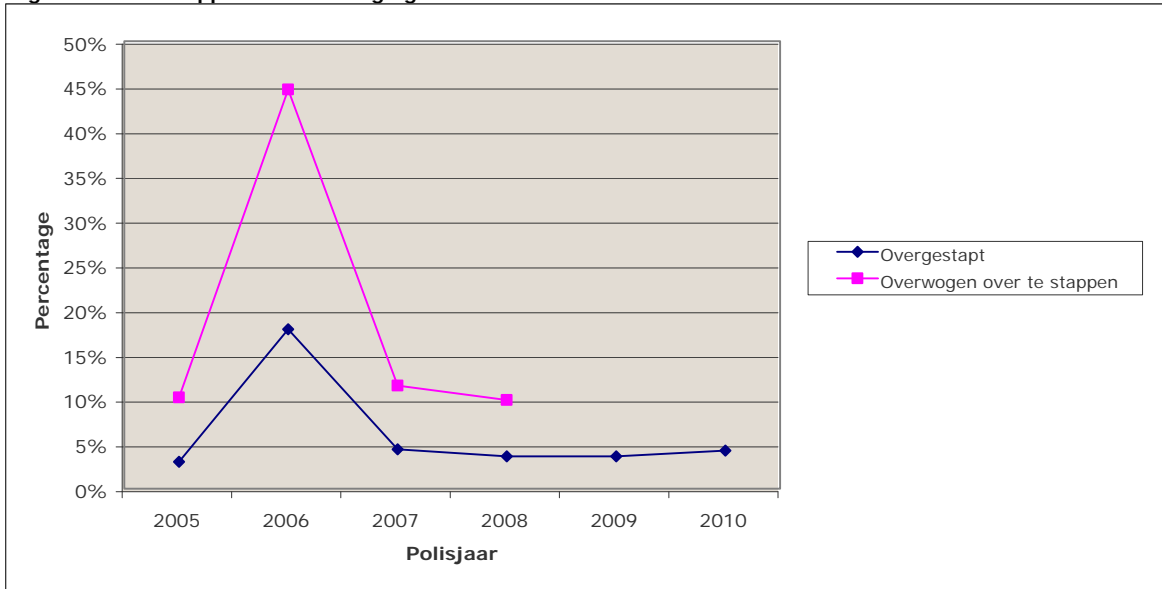
Tabel 22 Percentage overstappers naar een andere verzekeraar

	Jaar	2006	2007	2008	2009	2010
Aantal verzekerden instroom		2.766.000	723.000	587.000	594.000	704.000
Aantal verzekerden uitstroom		2.975.000	710.000	584.000	584.000	701.000
Totaal blijvers		12.783.000	15.633.000	15.757.000	15.837.000	15.782.000
Totaal aantal verzekerden		15.549.000	16.356.000	16.344.000	16.431.000	16.486.000
Instroom		17,8%	4,4%	3,6%	3,6%	4,3%
Uitstroom		19,1%	4,3%	3,6%	3,5%	4,3%
Blijvers		82,2%	95,6%	96,4%	96,4%	95,7%

Toelichting: In de tabel wordt de verzekerdenmobiliteit per jaar weergegeven. De NZa hanteert de instroom als mobiliteitsindicator. Dit betekent dat in 2010 4,3% of te wel 704000 verzekerden zijn overgestapt naar een nieuwe zorgverzekeraar.

[terug naar inhoudsopgave](#)

Figuur 23 Overstappers en overweging



Toelichting: Ontwikkeling van de aantallen overstappers en aantal verzekerden dat overweegt over te stappen. Het aantal overstappers en overwegers in 2005 is ontleend aan T. Laske-Aldershof, F.T. Schut, Monitor verzekerdenmobiliteit, iBMG, 2005. Vanaf 2009 wordt de overweging om over te stappen niet langer onderzocht.

[terug naar inhoudsopgave](#)

Tabel 24 Prijsgevoeligheid overstappen

	2010	2009	2008	2007	2006
Ongewogen premie (voor overstappen)	€ 1.117,6	€ 1.079,7	€ 1.076,6	€ 1.114,9	€ 1.036,8
Gewogen premie (voor overstappen)	€ 1.098,6	€ 1.058,8	€ 1.050,2	€ 1.105,4	€ 1.035,5
Gewogen premie (na overstappen)	€ 1.094,7	€ 1.059,2	€ 1.049,6	€ 1.102,9	€ 1.025,3
Totale overstapwinst in miljoen €	€ 50,4	€ 4,1-	€ 7,2	€ 31,8	€ 130,0
Prijsgevoeligheid	-2,49	0,24	-0,40	-2,00	-7,00

Toelichting: De tabel laat de premiewinst zien dat per jaar is behaald door over te stappen. De winst is gedaald van €130 miljoen in 2006 naar -€4,1 miljoen in 2009. In 2010 is weer een opvallende winst geboekt van €50,4 mln. bij een prijsgevoeligheid van -2,5. Verzekerden hebben zich aangesloten bij een collectiviteit of zijn, al dan niet collectief, overgestapt naar een goedkopere polis.

[terug naar inhoudsopgave](#)

Tabel 25 Beoordeling vergelijkingssites

Vergelijkingssite	Volledigheid		Premie BV	Juistheid		Type polis	Inzichtelijkheid		Transparantie	
	# verzekeraars	# polissen		Korting ER			Is het mogelijk voorkeuren op te geven en worden de uitkomsten in rangorde gepresenteerd?	Is duidelijk dat sommige verzekeraars niet meegenomen worden in de vergelijking?	Eigenaar	financiering
CB	++	++	++	++	++		+	Nvt	+	+
Fx	++	++	++	++	++		+	Nvt	+	+
Independer	++	++	++	++	++		+	Nvt	+	+
Kiesbeter	++	++	++	++	++		+	Nvt	+	+
Kiesgoed	++	++	++	nvt	++		+	Nvt	+	
Mistermoney	++	++	++	++	++		+	Nvt	+	+
tcf	++	++	++	++	++		+	Nvt	+	+
Verzekeringssite	++	++	++	++	++		+	Nvt	+	+
Zorgkiezer	++	++	++	++	++		+	Nvt	+	+
Zorgplanet	++	++	++	++	+		+	Nvt	+	+

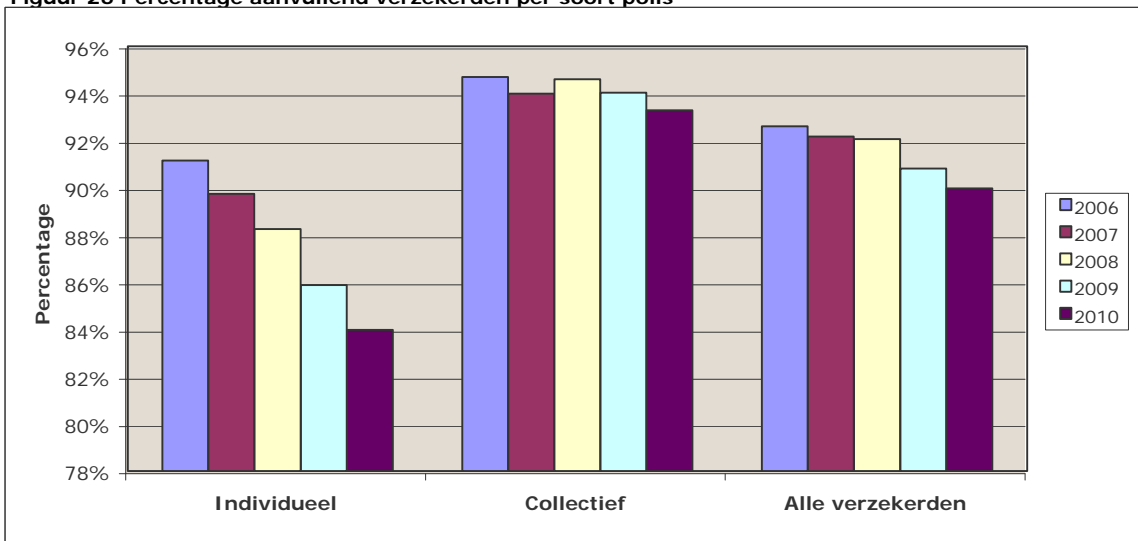
Toelichting: In de bovenstaande figuur wordt de beoordeling weergegeven van 10 vergelijkingssites op de onderwerpen volledigheid, juistheid, inzichtelijkheid en transparantie. Het betreft hier de vergelijkingsinformatie over de zorgverzekeringen voor 2010.

Uit de figuur blijkt dat alle sites goed beoordeeld worden. De Site die vorig jaar op juistheid met "-" beoordeeld is haalt nu een "+".

Kiesgoed is nieuw ten opzichte van 2008. Bij deze site is de onafhankelijkheid van de financiering niet vastgesteld.

[terug naar inhoudsopgave](#)

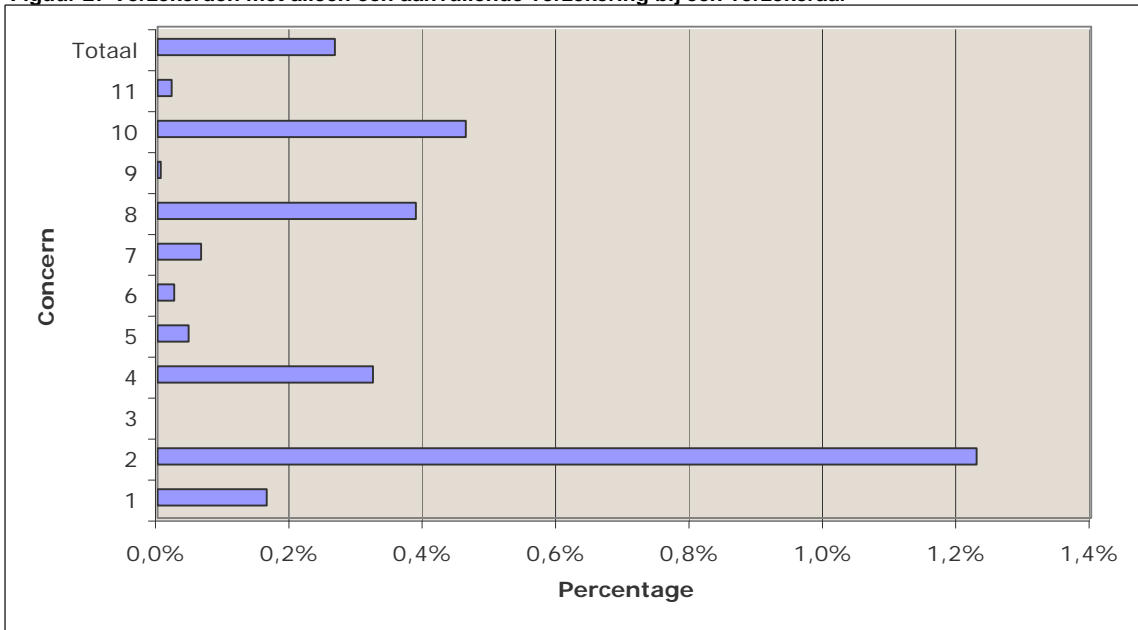
Figuur 26 Percentage aanvullend verzekerden per soort polis



Toelichting: In de bovenstaande grafiek wordt het percentage verzekerden met een aanvullende verzekering weergegeven opgesplitst naar collectief en individueel verzekerden. Uit contacten met zorgverzekeraars komt naar voren dat verzekerden kritischer overwegen of zij een aanvullende verzekering nodig hebben en dat vooral jongere verzekerden minder dan voorheen een aanvullende verzekering afsluiten.

[terug naar inhoudsopgave](#)

Figuur 27 Verzekerden met alleen een aanvullende verzekering bij een verzekeraar

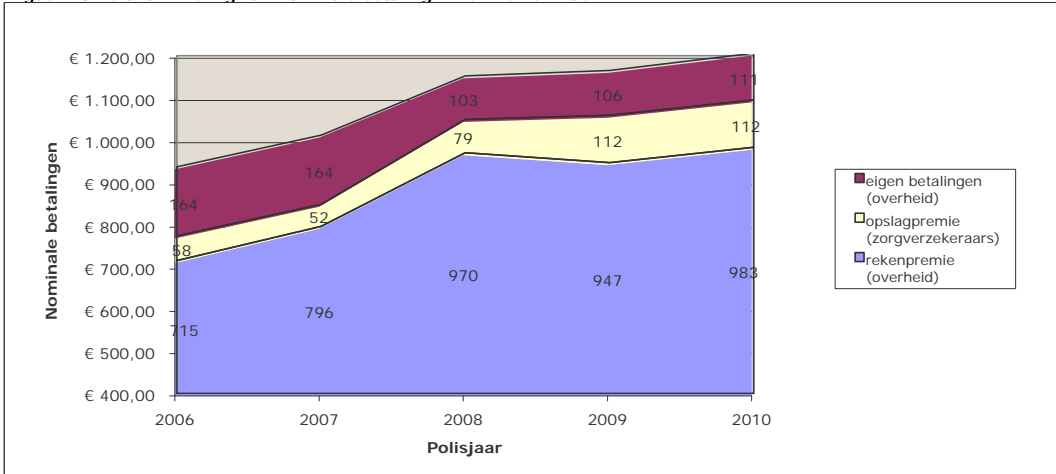


Toelichting: Begin 2010 hebben bijna 45.000 verzekerden hun Aanvullenden Verzekering afgesloten bij een ziektekostenverzekeraar waarbij zij geen basisverzekering (meer) hebben lopen. Dit aantal komt neer op 0,3% van de zorgverzekerden. In bovenstaande figuur is het percentage verzekerden met alleen een aanvullende verzekering per concern in beeld gebracht, afgezet tegen het aantal basis-verzekerden.

Als wordt gekeken naar het aantal verzekerden per concern blijkt dat één concern hier in het bijzonder uitschiet. Ruim 1% van de verzekerden heeft daar een aanvullende verzekering zonder een basisverzekering. Het is niet bekend waardoor deze relatieve uitschieter wordt veroorzaakt.

[terug naar inhoudsopgave](#)

Figuur 28 De ontwikkeling van nominale betalingen van verzekerden



Toelichting: De figuur geeft de opbouw en ontwikkeling van de nominale betalingen van verzekerden weer.

De rekenpremie en de opslagpremie vormen samen de nominale premie voor de zorgverzekering.

De eigen betalingen bestaan uit het gemiddeld betaalde eigen risico minus de gemiddelde compensatie voor chronisch zieken.

De rekenpremie en de eigen betalingen worden vastgesteld door de overheid in de begroting van VWS.

De opslagpremie wordt bepaald door de zorgverzekeraars ter dekking van hun bedrijfskosten en exploitatiesaldi.

[terug naar inhoudsopgave](#)

Tabel 29 Oorzaak mutatie nominale betalingen

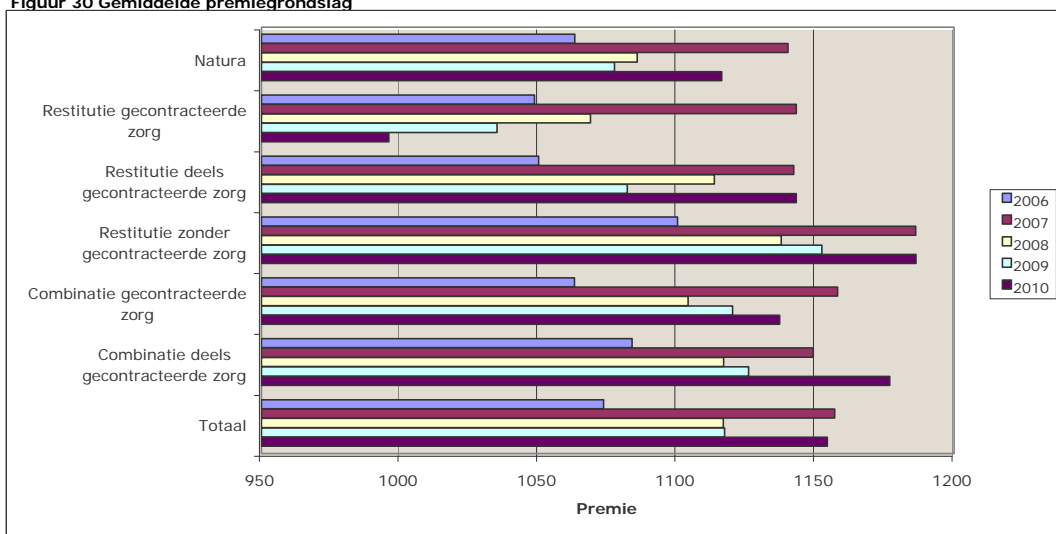
	2006	2007	2008	2009	2010
opslagpremie	0	6-	27	33	0
Rekenpremie					
verbetering saldo Zorgverzekeringsfonds	0	10	65	65-	6
zorguitgavenstijging	0	44	60	65	40
aanpassing naar 50/50 verhouding nominale en procentuele premie	0	27	49	23-	10-
	0	81	174	23-	36
Eigen betalingen					
vervallen no-claim deel van de rekenpremie	0	0	255-	0	0
vervallen van de no claim teruggave	0	0	91	0	0
verplicht eigen risico (gemiddeld)	0	0	109	4	7
compensatie chronisch zieken (gemiddeld))	0	0	6-	1-	2-
	0	0	61-	3	5
totale mutatie nominale betalingen	0	75	140	13	41

Toelichting: De overheid (VWS) stelt de nominale rekenpremie jaarlijks zodanig vast dat op basis van de begroting (prinsjesdag) de nominale betalingen en de (door werkgevers vergoede) procentuele premies aan elkaar gelijk zijn (50/50 verdeling).

Als de verhouding achteraf geen 50/50 blijkt te zijn, wordt dat in een volgend jaar rechtgetrokken.

[terug naar inhoudsopgave](#)

Figuur 30 Gemiddelde premiegrondslag



Toelichting: In de grafiek worden de gemiddelde nominale premies (ongewogen en exclusief kortingen) weergegeven per soort zorgverzekering.

[terug naar inhoudsopgave](#)

Tabel 31 Premiekorting per vrijwillige eigen risico categorie

	2006	2007	2008	2009	2010
€100 ER	€ 42	€ 44	€ 41	€ 42	€ 44
€200 ER	€ 80	€ 85	€ 84	€ 84	€ 86
€300 ER	€ 117	€ 123	€ 121	€ 121	€ 126
€400 ER	€ 152	€ 162	€ 163	€ 162	€ 166
€500 ER	€ 186	€ 200	€ 202	€ 205	€ 210

Toelichting: In de tabel wordt per eigenrisicocategorie de gemiddelde premiekorting weergegeven.

[terug naar inhoudsopgave](#)

Tabel 32 Aantal verzekerden 18+ per vrijwillige eigen risico categorie

Eigen risico categorie	2007	2008	2009	2010
€ 0	11.960.000	12.138.000	12.241.000	12.275.000
€ 100	211.000	205.000	199.000	190.000
€ 200	119.000	117.000	108.000	111.000
€ 300	69.000	66.000	73.000	82.000
€ 400	20.000	20.000	22.000	18.000
€ 500	238.000	251.000	263.000	288.000
Totaal	12.617.000	12.797.000	12.906.000	12.964.000

Toelichting: De tabel geeft het aantal premieplichtige verzekerden per vrijwillige eigen risico-categorie weer.

[terug naar inhoudsopgave](#)

Tabel 33 Percentage verzekerden 18+ per vrijwillige eigen risico categorie

Eigen risico categorie	2007	2008	2009	2010
€ 0	94,8%	94,9%	94,9%	94,7%
€ 100	1,7%	1,6%	1,5%	1,5%
€ 200	0,9%	0,9%	0,8%	0,9%
€ 300	0,5%	0,5%	0,6%	0,6%
€ 400	0,2%	0,2%	0,2%	0,1%
€ 500	1,9%	2,0%	2,0%	2,2%
Totaal	100,0%	100,0%	100,0%	100,0%

Toelichting: De tabel geeft het aantal premieplichtige verzekerden in percentages weer per eigen risicocategorie. Bijna 95% van de verzekerden heeft geen vrijwillig eigen risico.

[terug naar inhoudsopgave](#)

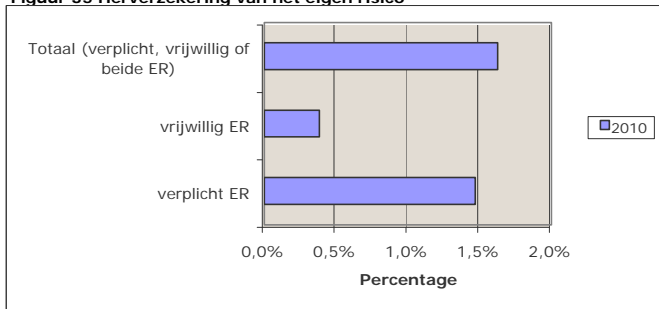
Tabel 34 Gekozen hoogte vrijwillig eigen risico voor verzekerden die een vrijwillig eigen risico hebben gekozen

Eigen risico categorie	2007	2008	2009	2010
€ 100	32%	31%	30%	28%
€ 200	18%	18%	16%	16%
€ 300	10%	10%	11%	12%
€ 400	3%	3%	3%	3%
€ 500	36%	38%	40%	42%
Totaal	100%	100%	100%	100%

Toelichting: De tabel geeft de spreiding weer van verzekerden met een vrijwillig eigen risico over de eigen risico categorieën

[terug naar inhoudsopgave](#)

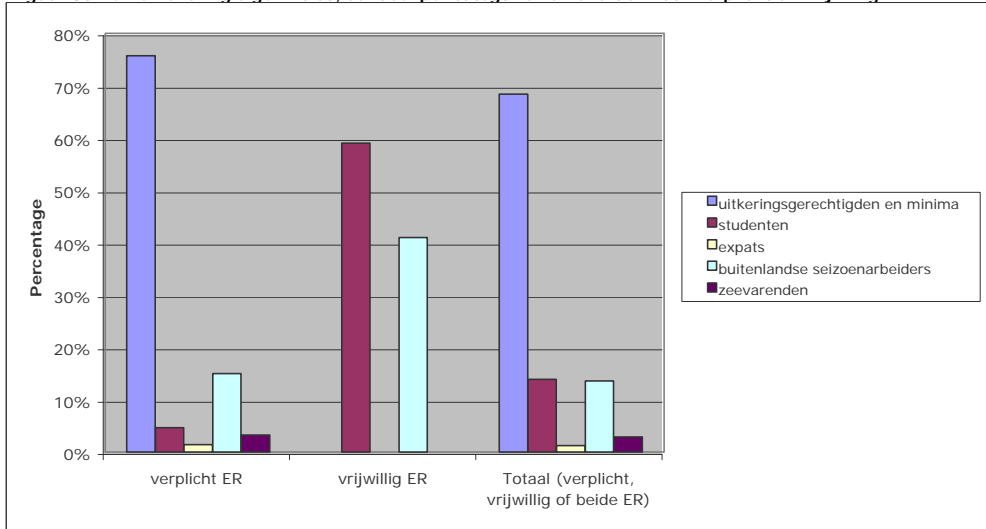
Figuur 35 Herverzekering van het eigen risico



Toelichting: De figuur geeft het percentage verzekerden weer waarvan het eigen risico is herverzekerd via de aanvullende verzekering. De herverzekeringen worden aangeboden als (gratis) extra bij een collectieve aanvullende verzekering of komen volgens CAO voor risico van de werkgever. In totaal hebben 211.000 verzekerden hun eigen risico herverzekerd. Waarvan 191.000 alleen het verplicht eigen risico hebben herverzekerd en 50.000 ook het vrijwillig eigen risico.

[terug naar inhoudsopgave](#)

Figuur 36 Herverzekering eigen risico; aandeel per categorie verzekerden naar verplicht en vrijwillig ER



Toelichting: In bovenstaande grafiek is de verdeling van de verzekerden weergegeven die hun eigen risico herverzekerd hebben.

[terug naar inhoudsopgave](#)