



Contourenkaart inzake geluidshinder met betrekking tot de beoordeelde opties voor de basislocatie

Dit document toont de uitgewerkte kaart voor de beoordeelde opties betreffende de basislocatie bij Bodø, Ørland en Evenes als één basis-oplossing.

De geluidshinderberekeningen zijn uitgevoerd door Sintef [Noors equivalent van TNO] met toepassing van de laatste versie van NORTIM [Noors model voor de berekening van vliegtuigengeluid].

De geluidscontouren zijn uitgewerkt conform T-1442 met een gele en rode zone en tonen de verwachte geluidsvoortplanting buitenshuis in een situatie met een één basis-oplossing.

De rode zone het dichtst bij de geluidsbron geeft een gebied aan dat niet geschikt is voor geluidsgevoelige gebruikdoeleinden en het realiseren van nieuwe geluidsgevoelige bebouwing dient te worden voorkomen.

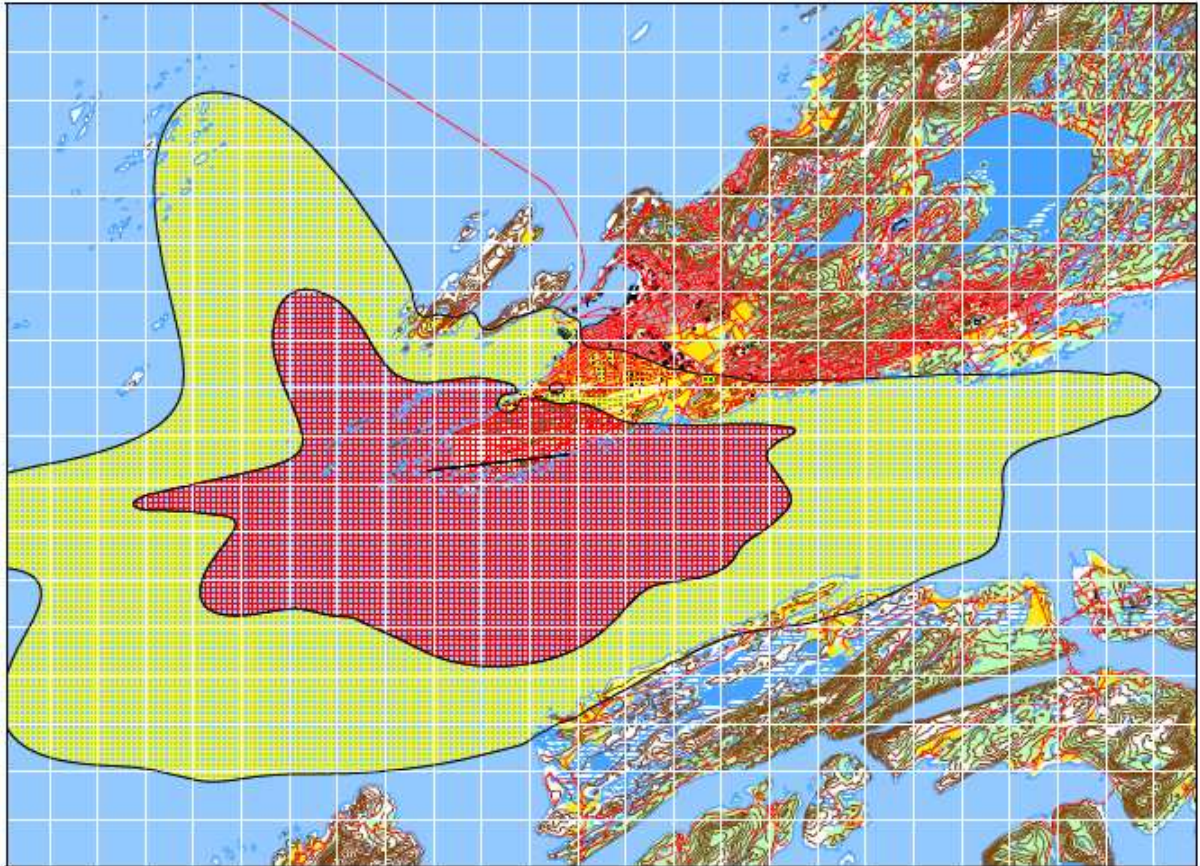
De gele zone is een beoordelingszone waar geluidsgevoelige bebouwing gerealiseerd kan worden als dempende maatregelen een bevredigende situatie met betrekking tot de geluidshinder geven.

De geluidscontourenkaart geeft in zijn algemeenheid een illustratie van geluidsvoortplanting buitenshuis en dient niet gebruikt te worden voor het bepalen van het geluidsniveau met betrekking tot de afzonderlijke gebouwen. Bijgewerkte geluidshinderberekeningen zullen worden uitgevoerd in verband met het feit dat er nu nieuwe geometrie voor de start- en landingsbanen is uitgewerkt.

Er is geen directe samenhang tussen geluidszones buitenshuis en het aantal gebouwen ten aanzien waarvan naar verwachting maatregelen zullen worden genomen of zullen worden onteigend om binnenshuis te voldoen aan $L_{Aeq24h}=35$ dB, en dat de basis vormt voor de kostenbeoordelingen.

Bodø – optie S2

Figuur 1 toont de geluidscontourenkaart voor optie S2 met een nieuwe start- en landingsbaan ten zuiden van de bestaande baan. De contourenkaart toont een rode en gele zone conform T-1442 en de grenzen die volgens de richtlijnen zijn gesteld voor nieuwbouw.

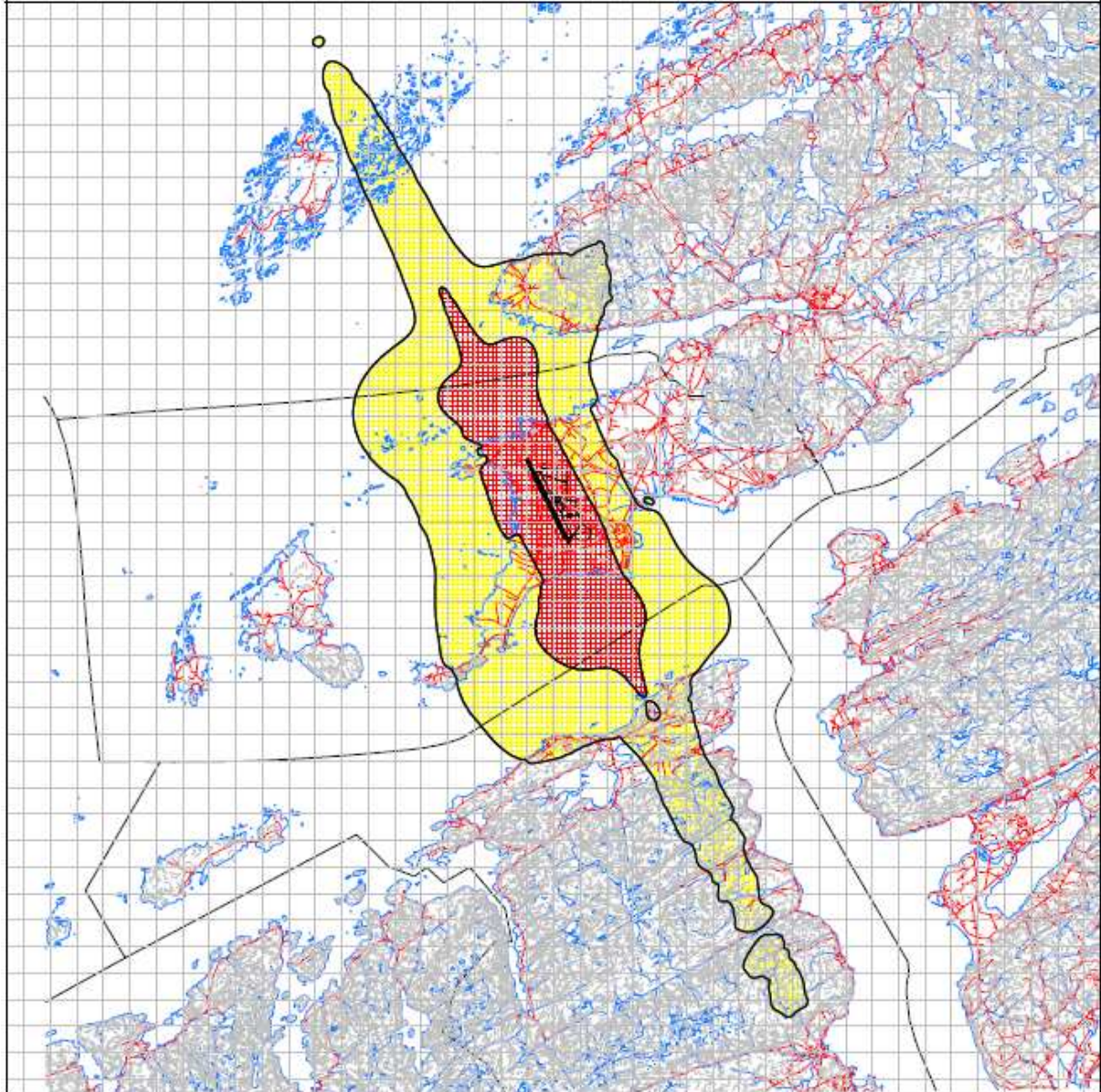


Figuur 1 Geluidscontourenkaart van één basis-oplossing Bodø, optie S2.

Ørland – optie V1

Figuur 2 toont de geluidscontourenkaart voor optie V1 met een verlenging van de bestaande start- en landingsbaan 600 meter naar het noorden.

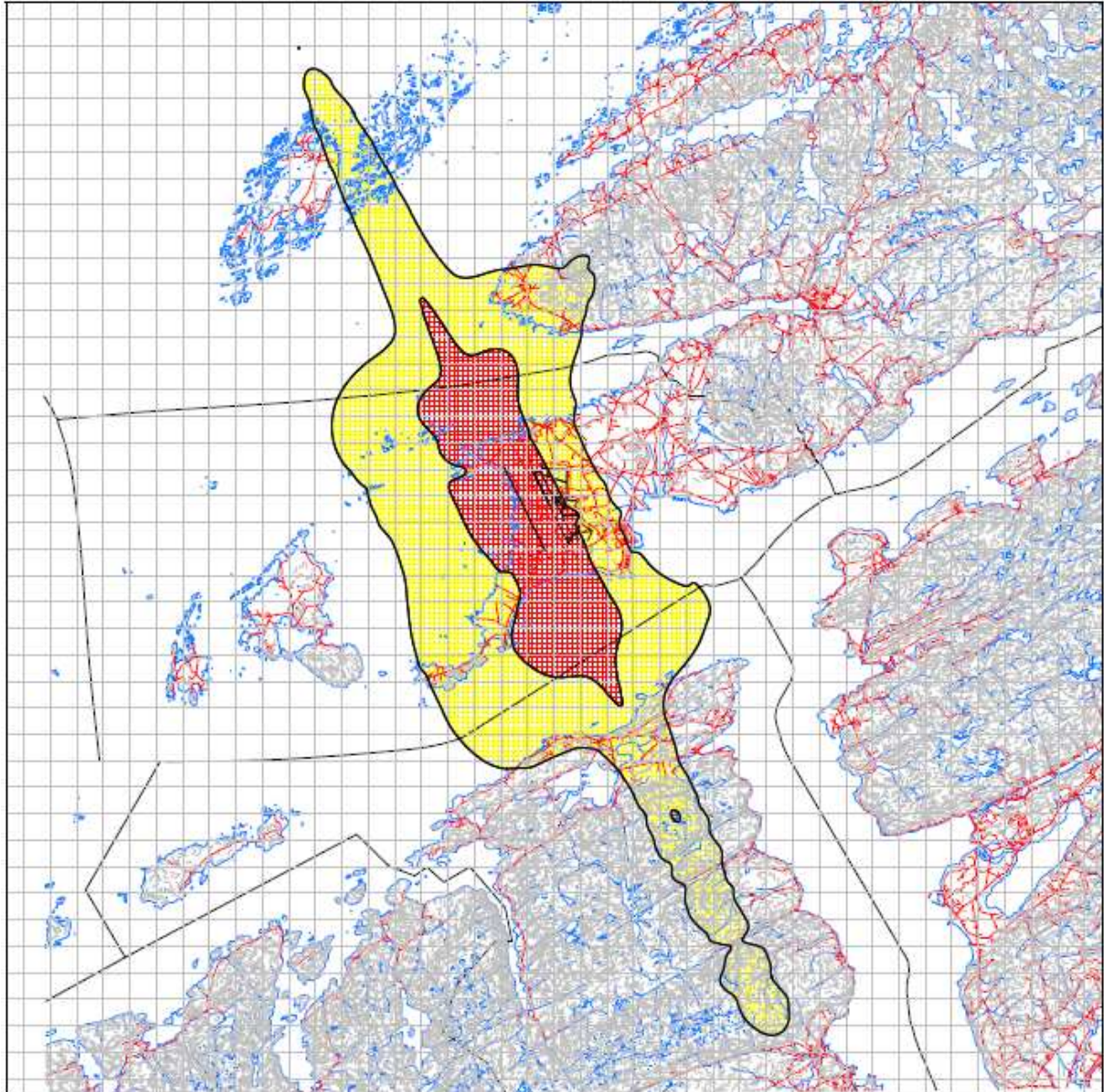
De contourenkaart toont een rode en gele zone conform T-1442 en de grenzen die volgens de richtlijnen zijn gesteld voor nieuwbouw.



Figuur 2 Geluidscontourenkaart van één basis-oplossing Ørland, optie V1.

Ørland – optie V3

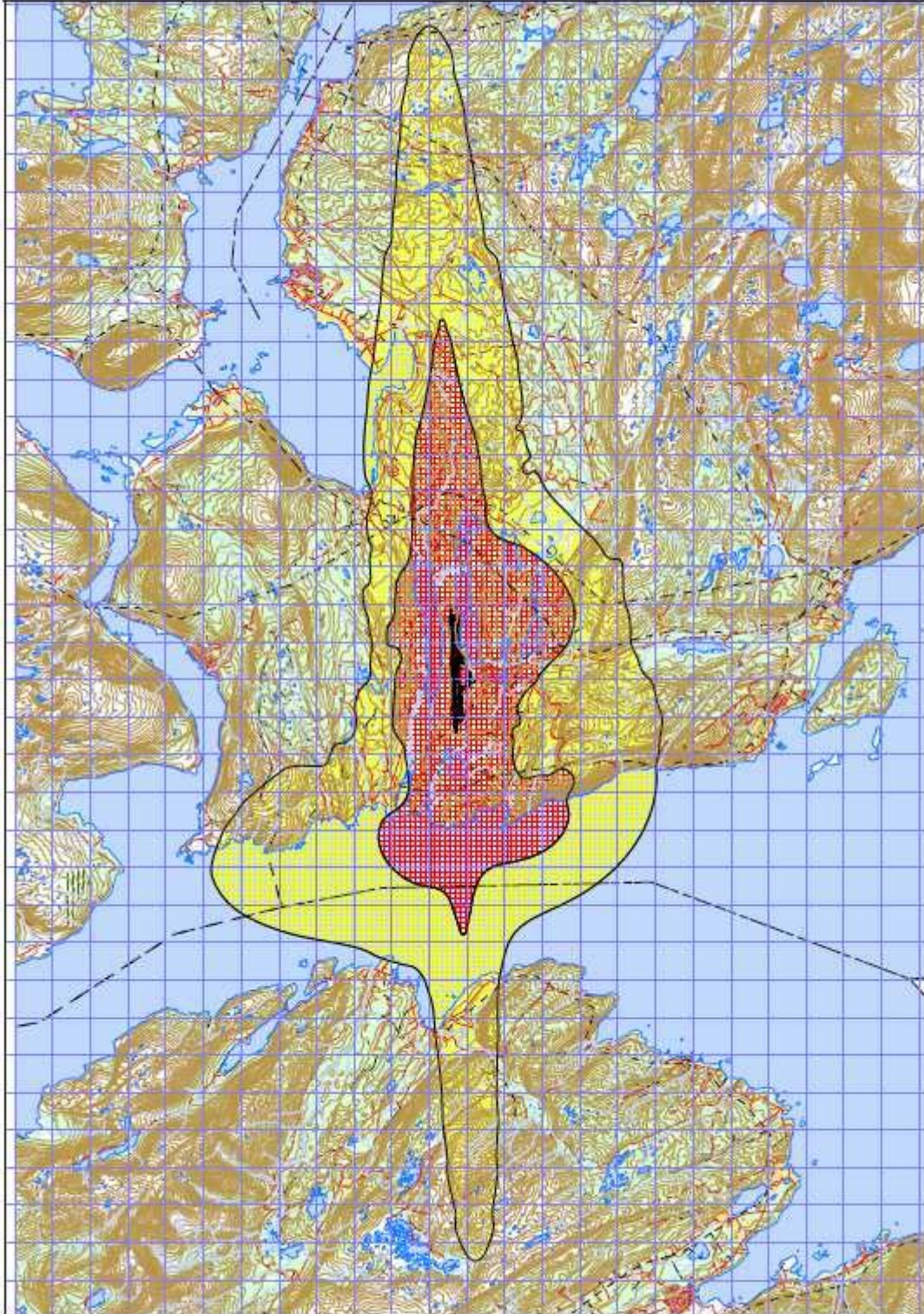
Figuur 3 toont de geluidscontourenkaart voor optie V3 met een verlenging van de start- en landingsbaan ca. 900 ten westen van de bestaande, alsmede een verlenging naar het noorden. De contourenkaart toont een rode en gele zone conform T-1442 en de grenzen die volgens de richtlijnen zijn gesteld voor nieuwbouw.



Figuur 3 Geluidscontourenkaart van één basis-oplossing Ørland, optie V3.

Evenes

Figuur 4 toont de geluidscontourenkaart voor Evenes. De uitwerking van de geluidscontourenkaart is gebaseerd op een start- en landingsbaan die is geplaatst zoals de huidige. De contourenkaart toont een rode en gele zone conform T-1442 en de grenzen die volgens de richtlijnen zijn gesteld voor nieuwbouw..



Figuur 4 Geluidscontourenkaart van Evenes als één basis-oplossing.