

Middelengebruik bij jongens in Justitiële Jeugdinstellingen

Het gebruik van tabak, alcohol, cannabis en harddrugs bij jongens met en zonder
PIJ-maatregel

Annelies Kepper
Violaine Veen
Karin Monshouwer
Gonneke Stevens
Willemieke Drost
Thomas de Vroome
Wilma Vollebergh

Universiteit Utrecht
Departement Algemene Sociale Wetenschappen
Faculteit Sociale Wetenschappen
Postbus 80.140
3508 TC Utrecht

Colofon

Opdrachtgever

Wetenschappelijk Onderzoek- en Documentatiecentrum (WODC),
Ministerie van Justitie

Financiering

Wetenschappelijk Onderzoek- en Documentatiecentrum (WODC),
Ministerie van Justitie

Projectleiding

Prof. dr. W. Vollebergh

Projectuitvoering

Drs. A. Kepper
Drs. V. Veen
Dr. K. Monshouwer
Dr. G. Stevens
Drs. W. Drost
Drs. Th. de Vroome

Productie

Universiteit Utrecht, departement Algemene Sociale Wetenschappen

Prof. dr. Ch. van Nieuwenhuizen – GGzE, Universiteit van Tilburg (voorzitter)

Drs. H. Backer – Rijksinrichting De Doggershoek

Dr. M.J.M. Blom - Wetenschappelijk Onderzoek- en Documentatiecentrum

Drs. A.P. de Boer – Ministerie van Justitie, Directie Justitieel Jeugdbeleid

Dr. A.A. van den Hurk – Dienst Justitiële Inrichtingen

Dr. M.W.J Koeter – Amsterdam Institute for Addiction Research (AMC/UvA)

Inhoudsopgave

Samenvatting	5
Summary	8
1 Inleiding	11
2 Methoden onderzoek	15
2.1 Procedure	15
2.2 Dataverzameling	15
2.3 Onderzoeksgroep	16
2.4 Meetinstrumenten	20
2.5 Data analyse	22
3 Aard en omvang van het middelengebruik bij jongens in de JJI voorafgaand aan het verblijf in de JJI	25
3.1 Roken voorafgaand aan het verblijf in de JJI	26
3.2 Alcoholgebruik voorafgaand aan het verblijf in de JJI	29
3.3 Cannabisgebruik voorafgaand aan het verblijf in de JJI	35
3.4 Harddruggebruik voorafgaand aan het verblijf in de JJI	37
4 Jongens met en zonder PIJ-maatregel nader bekeken	43
4.1 Verschillen in aard en omvang van het middelengebruik voorafgaand aan het verblijf in de JJI	43
4.2 Het gebruik van alcohol, cannabis en drugs tijdens het verblijf in de JJI	45
5 Conclusie	53
5.1 Belangrijkste resultaten van het onderzoek	53
5.2 Beperkingen van de gekozen aanpak	58
5.3 Implicaties van het onderzoek	60
6 Literatuur	63
Bijlagen	

Samenvatting

In dit rapport wordt verslag gedaan van een onderzoek naar het gebruik van tabak, alcohol en drugs onder jongens in een Justitiële Jeugdinrichting (JJI). Dit onderzoek vond plaats in het kader van het PIJ (Plaatsing in een Inrichting voor Jeugdigen) onderzoeksprogramma van het Wetenschappelijk Onderzoek- en Documentatiecentrum (WODC). In de periode maart tot en met juli 2009 zijn binnen tien van de totaal twaalf JJI's in Nederland vragenlijsten afgenomen bij 155 jongens. De respondenten werden geworven door de contactpersonen van de betreffende JJI's. De onderzoeksgroep betrof jongens met een PIJ-maatregel (55%), jongens met jeugddetentie (7%) en jongens die vijf weken of langer preventief gehecht waren (38%). De onderzoeksgroep bleek sterk vergelijkbaar met de totale populatie van jongens in Justitiële Jeugdinrichtingen met een PIJ-maatregel, jeugddetentie of een preventieve hechtenis van ten minste vijf weken. De vragenlijsten zijn grotendeels zelfstandig door de respondent ingevuld onder begeleiding van een interviewer. Om de validiteit van de zelfrapportages zoveel mogelijk te waarborgen is een aantal maatregelen genomen: de vragenlijsten zijn niet in aanwezigheid van instellingspersoneel ingevuld, de interviewer ondertekende een geheimhoudingsverklaring en de interviewer overhandigde een schriftelijke verklaring aan de respondent waarin stond dat de informatie alleen voor wetenschappelijke doeleinden wordt gebruikt en niet wordt verstrekt aan derden. In aanvulling op de afgenomen vragenlijsten zijn registratiekaarten (TULP) opgevraagd bij het Ministerie van Justitie om de maatregel (PIJ, Jeugddetentie of voorlopige hechtenis) vast te stellen en om de duur van de (preventieve) hechtenis te bepalen.

In het onderzoek is allereerst gekeken naar het gebruik van middelen bij de jongens in de JJI voorafgaand aan hun verblijf in een JJI. Deze cijfers zijn vergeleken met het middelengebruik bij verschillende andere groepen jongens van dezelfde leeftijd, te weten uit het regulier onderwijs, het voortgezet speciaal onderwijs en de residentiële jeugdzorg. Ook is het gebruik van alcohol en drugs tijdens het verblijf in een JJI onderzocht, waarbij gekeken is naar verschillen tussen jongens met en zonder PIJ-maatregel.

De resultaten van dit onderzoek lieten zien dat jongens in de JJI aangeven voorafgaand aan de plaatsing in de JJI veel alcohol en drugs te hebben gebruikt. Dit gold voor zowel de jongens met als zonder PIJ-maatregel. Met name in de jongste leeftijdscategorie (13-14 jaar) waren de verschillen met scholieren uit het regulier onderwijs zeer groot: in vergelijking met jongens in het regulier onderwijs, bevonden zich in de JJI-groep bijvoorbeeld 13 keer zoveel dagelijks rokers en zeven keer zoveel

jongens die ooit cannabis gebruikt hebben. Meer dan de helft van de 13-14 jarige jongens in de JJI rapporteerde cannabisgebruik in de maand voorafgaand aan het JJI-verblijf, vergeleken met 5% van de jongens in het regulier onderwijs. Jongens in de JJI-groep die blowden, blowden ook meer joints per keer vergeleken met hun leeftijdsgenoten in het regulier onderwijs. Ook het alcoholgebruik onder de jongens in de JJI was, voorafgaand aan hun verblijf in de JJI, aanzienlijk hoger. De grootste verschillen werden gevonden bij de jongste groepen. De 13-14 jarige jongens in de JJI dronken gemiddeld 10 glazen alcohol op de vier doordeweekse dagen samen, en gemiddeld 17 glazen gedurende de weekenddagen (vrijdag, zaterdag en zondag) vergeleken met gemiddeld één glas doordeweeks en vijf glazen in het weekend onder jongens in het regulier onderwijs. Ook harddrugs werden door de JJI-groep aanzienlijk meer gebruikt. Meer dan 20% van de jongens gebruikte voor hun verblijf in de JJI ooit harddrugs - ook van de 13-14 jarigen – waar dat bij de jongens in het regulier onderwijs op die leeftijd nog slechts 4% was. Onder de 17-18 jarige jongens in de JJI-groep kwam ruim een kwart (27%) met harddrugs in aanraking.

Aan alle jongens werd gevraagd of zij, sinds zij in de JJI zitten, nog alcohol hebben gedronken of drugs hebben gebruikt. Er werd hier een onderscheid gemaakt tussen gebruik binnen de muren van de JJI, tijdens verlof buitenshuis en tijdens verlof thuis. De resultaten van het onderzoek lieten zien dat het gebruik van alcohol ten tijde van het verblijf in de JJI minder vaak voorkomt dan voorafgaand aan dit verblijf. Bijna één derde van de jongens had sinds het verblijf nog alcohol gebruikt, van wie het merendeel (26% van de onderzoekspopulatie) binnen de muren van de JJI had gedronken. Voor cannabis lagen deze cijfers aanzienlijk hoger. Het merendeel (65%) van de jongens gaf aan dat zij sinds verblijf in de JJI cannabis hebben gebruikt. Voor bijna al deze jongens gold dat dit gebruik ook binnen de JJI plaatsvond (64% van de onderzoekspopulatie). Het gerapporteerde harddrug gebruik lijkt tijdens het verblijf in de JJI afgenomen. Waar ruim 20% van de jongens ervaring met het gebruik van harddrugs rapporteerde voordat zij in de JJI kwamen, gaf 6% van de jongens aan dat zij sinds hun verblijf in de JJI harddrugs gebruikt hebben. Deze harddrugs werden door de jongens alleen binnen de JJI gebruikt en niet tijdens het verlof.

Opvallend was het hoge percentage jongens (bijna 90%) dat zegt dat het gemakkelijk is om in de JJI aan cannabis te komen. Zelfs harddrugs zijn volgens drie kwart van de jongens gemakkelijk te krijgen. Dit wijst er op dat in de beleving van de jongeren de beschikbaarheid van drugs in de JJI's groot is. Het beeld dat in het onderzoek wordt geschetst van het middelengebruik en de veronderstelde beschikbaarheid in de JJI betreft in grote lijnen alle instellingen. Alleen het gebruik van harddrugs werd in slechts drie JJI's gerapporteerd.

Samenvattend laten de resultaten van dit onderzoek zien dat het gebruik van tabak, alcohol, cannabis en drugs onder jongens in JJI's zeer problematisch is. Jongens in de JJI's gebruiken vaak en veel, voordat zij in een JJI worden geplaatst. Uit dit onderzoek is gebleken dat de verschillen in tabak-, alcohol- en drugsgebruik tussen jongens in een JJI en jongens in het regulier en speciaal onderwijs, met name groot zijn in de jongste leeftijdsgroepen. Preventieve interventies onder justitiabele jongens kunnen daarom het beste al op zeer vroege leeftijd gestart worden om zo (toekomstig) problematisch middelengebruik tegen te gaan.

Binnen de JJI's lijkt sprake te zijn van een duidelijke 'gebruikscultuur', met veel cannabis gebruik en een grote toegankelijkheid van middelen, waaronder ook harddrugs. Dit geeft aan, dat het binnen de JJI's moeilijk blijkt om het hoge gebruik bij deze groep jongens een halt toe te roepen. Daarmee blijven de risico's voor het voortzetten van hun gebruik en voor de verdere ontwikkeling naar afhankelijkheid en problematisch gebruik van alcohol en drugs ook ten tijde van hun verblijf in de JJI bestaan.

De cijfers lijken van groot belang voor de behandeling van jongens in de JJI. In de behandeling zou ook het middelengebruik van de jongens meegenomen moeten worden, niet alleen omdat het gebruik zelf belangrijke effecten op het gedrag kan hebben, maar ook omdat ander onderzoek heeft laten zien dat het gebruik van alcohol en drugs vaak een rol speelt bij de delicten waarvoor de jongens zijn opgepakt. Als de behandeling van jongens het middelengebruik onbelicht laat, dan zou dit de kans op terugval in het oude gedrag kunnen vergroten.

Summary

This report describes the findings of a study on substance use among male adolescents in juvenile justice institutions in the Netherlands. The study is conducted within the PIJ program of the Scientific Research and Documentation Centre (WODC) of the Ministry of Justice (boys with a PIJ, are placed in a juvenile justice institution and receive compulsory treatment). Questionnaires on substance use were filled out by 155 boys who were placed in 10 (out of 12) juvenile justice institutions in the Netherlands between March and July 2009. Respondents were recruited by a contact person from the juvenile justice institution. More than half of the sample was placed in detention with compulsory treatment (55%), a small number was placed in detention without compulsory treatment (7%), and 38% of the sample was placed in pre-trial arrest for five weeks or longer. The sample was largely comparable to the total population of boys in juvenile justice institutions with or without compulsory treatment and pre-trial arrest for five weeks or longer. The self-report questionnaires were filled out by the respondent, under supervision of an interviewer. In order to secure the validity of the self-reports, the questionnaires were never completed in the presence of an employee of the juvenile justice institution, the interviewer signed a declaration of confidentiality and provided the respondent with a written declaration stating that all information the respondent gave would be used for scientific purposes only. In addition to the questionnaires, registrations of the Justice department were requested in order to assess the respondent's detention category (detention with compulsory treatment, without compulsory treatment or pre-trial arrest) and to determine how long the respondent had been staying in the juvenile justice institution.

First, results were presented of the use of alcohol and drugs prior to the incarceration. These findings were compared to the use of alcohol and drugs among boys in the same age category who attend regular education, special education or stay in residential youth care institutions. The results demonstrated that incarcerated boys had a high level of alcohol and drug use prior to their detention or pre-trial arrest. This applied to boys in detention with compulsory treatment as well as to boys without compulsory treatment or pre-trial arrest. Especially in the youngest age category (13-14 year) the differences in substance use compared to boys that attend regular education were large. For example, compared to male adolescents in regular education, incarcerated boys were 13 times more likely to be a daily tobacco smoker and 7 times more likely to have used cannabis prior to their placement in a juvenile justice institution. More than half of the incarcerated boys in the age of 13 and 14 years used cannabis in the month prior to their

placement, compared to 5% of the boys in regular education. Incarcerated boys who used cannabis, also smoked more joints per occasion. Furthermore, incarcerated boys drank more alcohol in the month prior to their incarceration than the other boys. Again, these differences were most pronounced in the youngest age category. For instance, detained boys in the age of 13 and 14 years drank on average a total of 10 glasses of alcohol during weekdays (Monday till Thursday) and 17 glasses during the weekend (Friday till Sunday). In addition, the use of hard drugs (XTC, cocaine, amphetamine, hallucinogens, GHB, LSD, crack or heroin) was higher among incarcerated boys. More than 20% of the interviewed boys used one or more hard drugs at least once prior to their incarceration, including boys in the age of 13 or 14, whereas this percentage was only 4% among boys that attended the regular education in that same age category. Among the incarcerated boys in the age category 17-18, 27% previously experimented with hard drugs.

Second, all boys were asked about the use of alcohol and drugs since their stay in the juvenile justice institution. We asked whether the boys used alcohol or drugs in the institution and during leave (both at home and outside the home). The results showed that the use of alcohol since detention or pre-trial arrest is less frequent compared to the use of alcohol prior to the detention or pre-trial arrest. Approximately one third of the boys reported alcohol use since detention. Almost all of these boys (26% of the study population) drank alcohol within the juvenile justice institution. These figures were found to be much higher for cannabis use. The majority (65%) of the boys reported the use of cannabis since incarceration and almost all of them (64% of the study population) used cannabis within the institution. The use of hard drugs seems to have decreased since the detention or pre-trial arrest: over 20% of the incarcerated boys reported hard drug use before their stay in the juvenile institution, compared to 6% hard drugs use since detention. These hard drugs were all used within the institution and not on leave.

Furthermore, almost all of the interviewed boys (90%) reported that it is easy for them to obtain cannabis in the juvenile justice institution. According to 75% of the interviewed boys even hard drugs are easy to get hold of. This shows that in the perception of the detained boys the availability of drugs inside the institutions is high. The relatively high availability and the use of alcohol and drug use within the institutions was reported in almost all participating juvenile institutions. Only the use of hard drugs was reported in just three institutions.

The results of this report illustrate that the use of tobacco, alcohol, cannabis and hard drugs among incarcerated boys is problematic. Boys in juvenile justice institutions were found to be frequent and heavy substance users prior to their detention or pre-trial arrest. Furthermore, the results showed that the differences in substance use between

incarcerated boys and boys in the regular and special education are especially large in the youngest age category (13-14). Therefore it is important to start preventive interventions at an early age in order to prevent (future) problematic substance use. Within the institutions there seems to be a 'user culture' with a high prevalence of cannabis use and a perception of easy access to substances (including hard drugs). These findings indicate that it is difficult to stop the pattern of high substance use among these incarcerated boys while staying in the institutions.

The results of this study are of high importance to the treatment of incarcerated boys in Dutch juvenile justice institutions. The treatment programs should also target the use of alcohol and drugs. Not only because of the harmful effects of these substances on behaviour, but also because the offences which were reason for the arrests, are often related to the use of substances. If substance use is neglected in the treatment of the incarcerated boys, the chances of a relapse into the old behaviour pattern seems to be high.

1 Inleiding

Jongeren in Justitiële Jeugdinrichtingen hebben een grote kans op ernstige psychosociale problemen. Zo bleek uit Amerikaans onderzoek dat ongeveer de helft van de gedetineerde jongens aan één of meerdere psychische stoornissen lijdt, zoals een ernstige depressie, angststoornis, oppositioneel opstandige gedragsstoornis en antisociale gedragsstoornis (Abram et al., 2003). Ook in Nederlandse jeugdinrichtingen komen psychische stoornissen vaak voor (Vreugdenhil, 2003). Daarnaast bleek dat ook het (problematisch) gebruik van genotmiddelen (tabak, alcohol en drugs) veelvuldig voorkomt onder gedetineerde jongeren (Abram et al., 2003). Ongeveer de helft van de jeugd in jeugdgevangenissen in de Verenigde Staten heeft te kampen met zowel problematisch drug- als alcoholgebruik (McClelland et al., 2004). Ook in Nederland ligt het middelengebruik hoog onder jongeren in Justitiële Jeugdinrichtingen (JJI's). In een onderzoek onder 135 jongens in JJI's bleek dat in vergelijking met jongens in het regulier onderwijs, speciaal onderwijs en in de spijbelopvangprojecten, het gebruik van alcohol en drugs bij gedetineerde jongens voorafgaand aan het verblijf in een JJI hoger ligt (Korf, Benschop en Rots, 2005). Een ander onderzoek onder 204 gedetineerde jongens in de leeftijd van 12 tot 17 jaar wees uit dat 92% wel eens alcohol heeft gedronken, 86% wel eens cannabis gebruikt heeft en 33% wel eens andere drugs heeft gebruikt (Vreugdenhil et al., 2003). Uit onderzoek onder scholieren van 12 tot 18 jaar (Monshouwer et al., 2008) kwamen lagere percentages naar voren. Van de jongens in deze leeftijdsgroep had 81% wel eens alcohol gedronken, had 19% wel eens cannabis gebruikt en had 4% wel eens één of meerdere harddrugs gebruikt. Verder bleek uit minder recentelijk onderzoek dat ruim de helft van de jongeren in JJI's geblowd heeft in de maand voorafgaand aan de detentie (Konijn, 1999).

Het overmatig gebruik van alcohol, cannabis en andere drugs kan grote negatieve gevolgen hebben voor de (mentale en fysieke) gezondheid van jongeren. Het gebruik van alcohol en drugs is bijvoorbeeld gerelateerd aan agressief en gewelddadig gedrag (Fergusson & Horwood, 2000; Welte et al., 2005) en aan depressies en psychoses (Moore et al., 2007). Verschillende studies wezen bovendien uit dat het gebruik van alcohol en cannabis op jonge leeftijd kan leiden tot verslavingsproblematiek en andere (gezondheids)problemen later in het leven, bijvoorbeeld depressies en sociale problematiek zoals werkeloosheid (o.a. Brook et al., 2002). Het gebruik van alcohol en drugs bleek verder de beslissing van jeugddelinquenten om te stoppen met het plegen van delicten negatief te beïnvloeden (Hussong et al., 2004). Delinquenten die veelvuldig alcohol en/of drugs gebruiken recidiveren dus vaker.

In Nederland zijn slechts enkele studies verricht naar het middelengebruik onder jongeren in JJI's. Deze studies beperkten zich tot een analyse van het gebruik voorafgaand aan het verblijf in een JJI en er is geen aandacht besteed aan eventuele verschillen in genotmiddelengebruik tussen de verschillende groepen jongeren in JJI's en bijvoorbeeld de residentiële jeugdzorg en de algemene populatie. Het onderhavige onderzoek heeft tot doel om de kennis over het middelengebruik op deze punten te vergroten door niet alleen het gebruik voorafgaand aan het verblijf in een JJI te meten, maar ook het genotmiddelengebruik tijdens het verblijf in een JJI. Bovendien zal onderzocht worden of zich hierbij verschillen voordoen tussen jongeren met of zonder PIJ-maatregel (Plaatsing in een Inrichting voor Jeugdigen). Om de resultaten van het genotmiddelengebruik onder JJI-jongeren in perspectief te plaatsen, zullen de resultaten omtrent de aard en omvang van het middelengebruik onder jongeren in JJI's vergeleken worden met gegevens over jongeren in de algemene populatie, jongeren in het speciaal onderwijs en jongeren in de residentiële –niet justitiële- jeugdzorg. De onderzoeksresultaten van de JJI groep zijn gebaseerd op een landelijke steekproef onder tien van de twaalf JJI's in Nederland.

Dit onderzoek vindt plaats in het kader van het PIJ onderzoeksprogramma van het Wetenschappelijk Onderzoek- en Documentatiecentrum (WODC). De doelstelling van dit project is het vergroten van de kennis over de aard en omvang van het (problematisch) middelengebruik van jeugdige justitiabelen. In het bijzonder dient de kennis te worden vergroot over de omvang van middelengebruik bij jongeren met een PIJ-maatregel. Deze informatie is nodig om doeltreffende maatregelen te kunnen nemen om verslavingsproblematiek van jeugdigen tegen te gaan. De beschikking over deze gegevens is eveneens belangrijk voor de behandeling van jongens in deze instellingen. Omdat we weten dat het gebruik van alcohol en drugs vaak een rol speelt bij de delicten waarvoor de jongens zijn opgepakt (Brand & Van den Hurk, 2008; Brand, Lucker & Van den Hurk, 2009), moet in de behandeling binnen de JJI (meer) aandacht besteed worden aan het middelengebruik van de jongens. Meer kennis over het middelengebruik van deze jeugd, is hiervoor noodzakelijk.

Dit onderzoek biedt met name verkennende informatie en kan derhalve een aanzet zijn voor nader onderzoek naar psychiatrische en klinisch psychologische diagnostiek en behandeling van problematisch middelengebruik door jongeren in JJI's. Bovendien wordt meer inzicht verkregen in de mogelijke invloed van het geïnterneerd zijn op (veranderingen in) het middelengebruik van de jongeren.

De probleemstelling van het onderzoek luidt als volgt:

Wat is de aard en omvang van het (problematisch) middelengebruik onder jongens in Justitiële Jeugdinrichtingen (met en zonder PIJ-maatregel) en hoe verhoudt zich dit tot de aard en omvang van het middelengebruik onder jongens in de algemene populatie, jongens in het speciaal onderwijs en jongens in residentiële jeugdzorginstellingen (niet justitieel)?

De probleemstelling wordt uitgewerkt in de volgende concrete onderzoeksvragen:

1. Wat is de aard en omvang van het middelengebruik bij jongens in een JJI voorafgaand aan het verblijf in een JJI in vergelijking met jongens in de algemene populatie, jongens in het speciaal onderwijs en jongens in residentiële jeugdzorginstellingen (niet justitieel).
2. Zijn er verschillen in de aard en omvang van het middelengebruik voorafgaand aan het verblijf in een JJI en de leeftijd waarop het middelengebruik begon tussen jongens met en zonder PIJ-maatregel?
3. In hoeverre wordt er tijdens het verblijf in een JJI alcohol, cannabis of drugs gebruikt, doen zich hierbij verschillen voor tussen jongens met en zonder PIJ-maatregel en zijn er jongens die in een JJI voor het eerst deze middelen gaan gebruiken?

2 Methoden onderzoek

2.1 Procedure

In februari 2009 zijn tien van de twaalf Nederlandse Justitiële Jeugdinrichtingen (JJI's) uitgenodigd om deel te nemen aan het onderzoek: De Hartelborgt, De Heuvelrug, De Hunnerberg, Den Hey-Acker, Jongeren Opvangcentrum (JOC), Jongerenhuis Harreveld, Justitieel Pedagogisch Centrum De Sprengen, Rentray, Doggershoek en Teylingereind. De uitnodiging werd samen met een toestemmingsbrief van de Dienst Justitiële Inrichtingen (DJI) verstuurd naar de algemeen directeuren van de betreffende instellingen. In de brief werd verzocht om een medewerker voor te dragen als contactpersoon gedurende het onderzoek. In een aantal JJI's werd er op korte termijn een contactpersoon gevonden, terwijl dit voor de andere JJI's nogal problematisch bleek (de laatste contactpersoon werd in juni voorgedragen). De JJI's het Keerpunt en Juvaïd (voorheen het Poortje) werden vanwege hun bereikbaarheid niet in het onderzoek meegenomen (ligging in het uiterste noorden en zuiden van Nederland).

2.2 Dataverzameling

In de periode maart tot en met juli 2009 zijn in de tien hiervoor genoemde JJI's vragenlijsten afgenomen. De respondenten werden geworven door de contactpersonen van de betreffende JJI's. Met de contactpersonen werd afgesproken dat zij alleen jongens benaderden voor deelname aan het onderzoek die aan de volgende voorwaarden voldeden: jongens met een PIJ-maatregel (Plaatsing in een Inrichting voor Jeugdigen), jongens met jeugddetentie en jongens die vijf of meer weken op basis van preventieve hechtenis in de JJI verbleven. Omdat we onder andere geïnteresseerd waren in het gebruik van jongens in de JJI, zijn jongens die korter dan vijf weken preventief gehecht waren, buiten het onderzoek gelaten. Er werden alleen jongens in het onderzoek betrokken vanwege het kleine aantal meisjes dat veroordeeld wordt tot jeugddetentie of een PIJ. De contactpersonen benaderden de jongens die aan de voorwaarden voldeden. Vervolgens maakten onderzoekers van de Universiteit Utrecht een afspraak met de contactpersonen om een vragenlijst te komen afnemen. In twee instellingen (Sprengen en JOC) werden respondenten ook ter plekke door de interviewers geworven.

Het afnemen van de vragenlijsten door getrainde interviewers vond één op één plaats in aparte spreekkamers binnen de JJI. Voorafgaand aan de afname werd de

respondent door de interviewer gevraagd om een verklaring te ondertekenen over het gebruik van de gegevens uit de vragenlijst voor wetenschappelijk onderzoek. De interviewer nam deze verklaring door met de respondent en gaf indien nodig extra uitleg. Het afnemen van de vragenlijst duurde gemiddeld 30 minuten (het langste interview duurde 60 minuten en het kortste 20 minuten). In aanvulling op de afgenomen vragenlijsten zijn registratiekaarten (TULP) opgevraagd bij het Ministerie van Justitie om de maatregel (PIJ, Jeugddetentie of voorlopige hechtenis) vast te stellen, om de duur van de (preventieve) hechtenis te bepalen en om de typen delicten vast te stellen.

In het onderzoek is een aantal maatregelen genomen om de validiteit van de zelfrapportages zoveel mogelijk te waarborgen. Allereerst was er niemand van het instellingspersoneel aanwezig tijdens de afname van de vragenlijst. Daarnaast ontving de respondent voorafgaand aan de afname een schriftelijke verklaring waarin stond dat de informatie alleen voor wetenschappelijke doeleinden zou worden gebruikt en niet verstrekt zou worden aan derden. Hiervoor is gekozen omdat eerder onderzoek uitwees dat gedetineerde respondenten meer valide antwoorden geven wanneer zij verzekerd worden van vertrouwelijkheid en anonimiteit (Sobell & Sobell, 1982). Ook werd de vragenlijst grotendeels door de respondent zelf ingevuld, waarbij de interviewer voldoende afstand nam om een gevoel van privacy te bewerkstelligen. Tot slot ontving de respondent een geheimhoudingsverklaring ondertekend door de interviewer.

2.3 Onderzoeksgroep

Op het moment van het uitvoeren van het onderzoek (maart 2009) waren er in de deelnemende JJI's 522 jongens die voldeden aan de criteria voor deelname (jongens met een PIJ-maatregel, jeugddetentie of jongens die ten minste vijf weken in preventieve hechtenis zaten). Van deze 522 jongens, had 60% een PIJ-maatregel gekregen, zat 12% in jeugddetentie en was 28% vijf weken of langer preventief gehecht. Van deze jongens deden er 155 mee aan het onderzoek (respons 30%). Het merendeel van de respondenten verbleef ten tijde van het afnemen van de vragenlijst in de JJI op basis van een PIJ-maatregel (55%), 7% had jeugddetentie en 38% van de onderzoeksgroep was vijf weken of langer preventief gehecht. De verdeling van respondenten over de deelnemende JJI's is te zien in tabel 2.3.1. De non-respons had vaak te maken met logistieke redenen binnen de JJI's. Het bleek namelijk lastig voor de JJI's om een contactpersoon te vinden die de jongens vroeg om medewerking aan het onderzoek. Vervolgens bleken deze contactpersonen in de praktijk vaak te druk om tijd te besteden aan de werving van respondenten. Het gevolg hiervan was dat een aanzienlijk aantal

jongens niet (goed) is gevraagd om deel te nemen aan het onderzoek. Het is aannemelijk dat deze non-respons van niet selectieve aard is. Uiteraard waren er ook jongens die weigerden deel te nemen aan het onderzoek. Om te bepalen of er sprake was van selectieve uitval, hebben we onze onderzoeksgroep afgezet tegen gegevens van DJI wat betreft etnische achtergrond, gemiddelde leeftijd, het type maatregel en het type delict.

Tabel 2.3.1 Aantal interviews per Justitiële Jeugdinstelling

Jeugdinstelling	Totaal aantal jongens in deelnemende JJI's*	Aantal respondenten (% van het totaal aantal jongens in de JJI)	Verdeling respondenten over de deelnemende JJI's (%)
De Doggershoek	39	21 (53%)	14%
JOC	28	7 (25%)	5%
Teylingereind	37	24 (65%)	15%
De Heuvelrug	54	24 (44%)	15%
De Hartelborgt	74	17 (23%)	11%
De Sprengen	57	19 (33%)	12%
De Hunnerberg	32	10 (31%)	7%
Den Hey-Acker	72	14 (19%)	9%
Rentray	105	14 (13%)	9%
Harreveld	24	5 (21%)	3%
Totaal	522	155 (30%)	100%

* Gegevens van jongens met een PIJ-maatregel, jeugddetentie en jongens die 5 weken of langer preventief gehecht zijn.

De gemiddelde leeftijd van de jongens tijdens afname van de vragenlijsten was 17,6 jaar. Volgens de gegevens van DJI is de gemiddelde leeftijd van de JJI-populatie die aan onze criteria voldeed (d.w.z. PIJ-ers, jeugddetentie en preventief gehecht vanaf 5 weken) 18,2 jaar. De gemiddelde leeftijd van de onderzoeksgroep voorafgaand aan het verblijf in de JJI was 15,8. Bijna een derde van de respondenten was van Nederlandse komaf (31%). Hierna vormden jongens van Marokkaanse komaf de grootste groep (14%), gevolgd door jongens met een Surinaamse (13%), Antilliaanse of Arubaanse (9%) en Turkse (9%) achtergrond. Verder hadden 37 respondenten een andere etnische achtergrond, 9% westers en 15% niet-westers. Deze verdeling kwam goed overeen met de gegevens van DJI over de etniciteit van jongens in de JJI met een PIJ-maatregel, jeugddetentie en preventieve hechtenis vanaf 5 weken in 2009 (tabel 2.3.2). Tot slot bestond de onderzoeksgroep uit 121 jongens met geweldsdelicten, 12 jongens met vermogensdelicten en één jongen die een vernielingsdelict had gepleegd. Dit was in

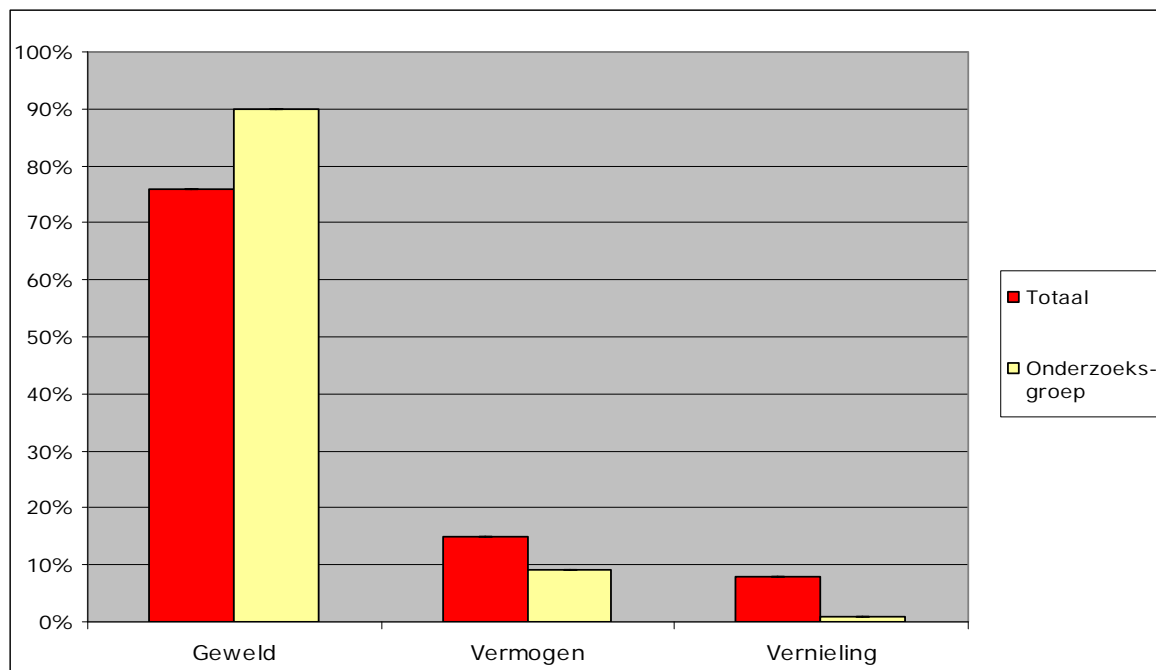
sterke mate vergelijkbaar met de landelijke verdeling in 2008 (figuur 2.1). Voor 21 jongens (14%) stonden er geen wetsartikelen vermeld op de TULP registratiekaarten; derhalve kon er geen type delict worden bepaald voor deze jongens. Van alle vaders van de respondenten had 35% geen betaalde baan. Van alle moeders was dit 50%. Verder had 61% van de onderzoeksgroep ouders die niet meer samen in één huis wonen. Dit kan zijn omdat ze waren gescheiden, maar ook omdat één van beiden was overleden.

Tabel 2.3.2 Etnische achtergrond jongens in JJI *

Etnische achtergrond	JJI populatie (%) N=522	Onderzoekspopulatie (%) N=155
Nederlands	36	31
Surinaams	12	13
Antilliaans/Arubaans	8	9
Marokkaans	17	14
Turks	5	9
Overig, Westers	7	9
Overig, Niet-Westers	12	15
Herkomst onbekend	4	0

* Gegevens van jongens met een PIJ-maatregel, jeugddetentie en jongens die 5 weken of langer preventief gehecht zijn.

Figuur 2.1 Delictsoort totale JJI-populatie en onderzoeksgroep



Er zijn geen redenen om aan te nemen dat de onderzoeksgroep niet representatief is, aangezien er geen grote verschillen waren tussen de onderzoeksgroep en de gehele JJI-populatie (PIJ-ers, jeugddetentie en 5 weken of langer preventieve hechtenis) met betrekking tot etnische achtergrond, gemiddelde leeftijd, het type maatregel en type delicten.

Vergelijkingsgroepen

Zoals eerder aangegeven is het belangrijk om het gebruik van tabak, alcohol en drugs onder de respondenten voorafgaand aan het verblijf in de JJI te vergelijken met dat van andere groepen jongeren. Hiervoor werd gebruik gemaakt van drie vergelijkingsgroepen. De leeftijd van de jongens uit deze vergelijkingsgroepen was vergelijkbaar met de leeftijd die de jongens in de JJI's hadden voorafgaand aan het verblijf in de JJI. De volgende onderzoeksgegevens waren beschikbaar:

- a) 301 jongens in de residentiële jeugdzorg (niet justitieel): hiervoor zijn de gegevens gebruikt van een lopende studie naar de aard en omvang van het middelengebruik in de residentiële jeugdzorg en in het speciaal onderwijs (Monshouwer et al., 2008). Vragenlijsten zijn in de periode oktober - november 2008 afgenomen. De leeftijd in deze groep was gemiddeld 15 jaar (zie ook tabel 2.3.3).
- b) 1459 jongens in het speciaal onderwijs: de gegevens van deze groep zijn afkomstig uit de hiervoor genoemde studie. De gemiddelde leeftijd was 14,2 jaar (tabel 2.3.3).
- c) 3240 jongens in het regulier onderwijs: hiervoor zijn de gegevens van het Peilstationsonderzoek Scholieren 2007 gebruikt (Monshouwer et al., 2007). In deze studie werd een landelijk representatieve steekproef van jongeren in het regulier onderwijs bevraagd over het gebruik van genotmiddelen. Vragenlijsten voor dit onderzoek zijn afgenomen in oktober en november 2007. Zie ook tabel 2.3.3.

Tabel 2.3.3 Algemene kenmerken onderzoeksgroep en vergelijkingsgroepen: jeugdzorg (JZ), voortgezet speciaal onderwijs (VSO) en regulier onderwijs (regulier) (in %)

	JJI (N=155)	JZ (N=301)	VSO (N=1459)	Regulier (N=3240)
<i>Leeftijd (%)</i>				
13-14 jaar	18	30	57	51
15-16 jaar	44	49	40	39
17-18 jaar	38	21	3	10
<i>Etnische achtergrond (%)</i>				
Nederlands	31	65	71	81
Surinaams	13	4	3	2
Antilliaans/Arubaans	9	6	3	1
Marokkaans	14	5	6	2
Turks	9	2	6	3
Overig, Westers	9	10	6	7
Overig, Niet-Westers	15	8	5	4
<i>Thuisituatie (%)</i>				
Ouders wonen bij niet elkaar	61	80	33	20

2.4 Meetinstrumenten

Middelengebruik voorafgaand aan het verblijf in de JJI

Om na te gaan wat het middelengebruik was, voorafgaand aan het verblijf in de JJI, is gebruik gemaakt van instrumenten uit de vragenlijsten van het Peilstationsonderzoek Scholieren 2007 (Monshouwer et al., 2008) en de studie EXPLORE (Monshouwer et al., 2007). Voor tabak, alcohol, cannabis, XTC, cocaïne, paddo's, amfetamine heroïne, crack, LSD en GHB1 is aan de respondent gevraagd of hij dit ooit gebruikte voordat hij in de JJI terecht kwam en of de respondent het in de maand voorafgaand aan het verblijf in de JJI had gebruikt.

Hierna is de gebruikersgroep nader bekeken. Er is gevraagd aan de respondenten die wel eens gerookt, alcohol gedronken of geblowd hadden voordat ze in de JJI kwamen, hoeveel ze dan gebruikten. Voor tabak is gevraagd naar het gemiddeld aantal sigaretten dat dagelijks werd gerookt, voor alcohol is gevraagd naar het aantal alcoholische drankjes dat werd gedronken op doordeweekse dagen (maandag tot en met donderdag)

¹ In bijlage 2 wordt een uitleg gegeven over de drugssoorten.

en op weekenddagen (vrijdag tot en met zondag). Voor cannabis is gevraagd naar het gemiddeld aantal joints dat per gelegenheid werd gerookt. Daarnaast is aan de respondenten die ooit alcohol hadden gebruikt, gevraagd of ze ooit dronken zijn geweest voordat ze in de JJI kwamen. Aan de actuele drinkers (de respondenten die in maand voorafgaand aan het verblijf in de JJI alcohol hadden gedronken) is gevraagd of ze in de maand voordat ze in de JJI kwamen dronken zijn geweest. Problematisch alcoholgebruik is tot slot gemeten met de CRAFFT-schaal (Knight et al., 1999). In deze schaal wordt gevraagd naar symptomen van alcohol afhankelijkheid. Voorbeelden van vragen uit de CRAFFT zijn: 'Ben je wel eens in de problemen geraakt toen je alcohol had gebruikt?' en 'Zeggen je familie of vrienden wel eens dat je minder zou moeten drinken?' (antwoordcategorieën 'ja' en 'nee'). Bij een positief antwoord op minimaal drie van de zes vragen werd een respondent in dit onderzoek beschouwd als problematisch alcoholgebruiker.

Middels de registratiekaarten (TULP) is nagegaan hoe oud de respondenten waren op het moment dat ze geplaatst werden in de JJI. Deze leeftijd is als uitgangspunt genomen in de vergelijking met de andere groepen. Voor de respondenten met een PIJ of met jeugddetentie is ook de periode van voorlopige hechtenis meegenomen als verblijf in de JJI. In figuur 3.1 tot en met figuur 3.15 is dus de leeftijd weergegeven van de respondenten voordat zij feitelijk in de JJI terecht kwamen. Op deze manier is de vergelijking tussen de jongens in de JJI's met de andere groepen zo zuiver mogelijk geconstrueerd. Het is belangrijk om op te merken dat het voor de jongens in de JJI wellicht minder eenvoudig is om het gebruik van (één van) de genotmiddelen correct aan te geven, aangezien zij soms langere tijd terug moesten denken. Van de onderzoeksgroep zat 46% vijf weken tot een jaar in de JJI, 20% één tot twee jaar, 13% twee tot drie jaar, 8% drie tot vier jaar, 11% vier tot vijf jaar en tot slot zat 2% vijf tot zeven jaar in de JJI. Gemiddeld moest de onderzoeksgroep 1,8 jaar terug in de tijd om het middelengebruik voorafgaand aan het verblijf in de JJI aan te geven.

Middelengebruik tijdens het verblijf in de JJI

Om na te gaan of er tijdens het verblijf in de JJI alcohol, cannabis of harddrugs is gebruikt, is de volgende vraag gesteld: 'Heb je wel eens alcohol / wiet of hasj / XTC / cocaïne / paddo's / amfetamine / heroïne / crack / LSD / GHB gebruikt sinds je in de JJI bent?'. De respondenten konden dit met 'ja' of 'nee' beantwoorden voor gebruik tijdens verlof (thuis en buitenshuis) en binnen de JJI (respondenten konden dus zowel met 'ja' antwoorden voor gebruik tijdens verlof thuis, verlof buitenshuis als gebruik binnen de JJI).

Middelengebruik tijdens het verblijf in de JJI

Om meer informatie te krijgen over het gebruik tijdens het verblijf in de JJI (dus tijdens verlof of binnen de JJI) is gevraagd aan de respondenten die hebben aangegeven tijdens het verblijf in de JJI alcohol, cannabis en/of andere drugs te hebben gebruikt, naar de laatste keer dat ze dit deden. Er is gevraagd op welke manier er aan de alcohol en drugs is gekomen en of het alleen of met anderen werd genuttigd. Voor cannabis is daarnaast nog gevraagd waar in de JJI precies werd geblowd.

Middelengebruik door andere jongens in de JJI

Omdat verwacht werd dat justitiële jongeren terughoudend zouden zijn in het geven van antwoorden over het gebruik binnen de JJI, is ook op een meer indirecte wijze gevraagd naar het middelengebruik in de JJI. Dit geeft bovendien informatie over de zichtbaarheid van het middelengebruik in de JJI. Er is gevraagd of de respondenten andere jongens kennen die binnen de JJI alcohol, wiet of hasj, XTC, cocaïne, paddo's, amfetamine, heroïne, crack, LSD of GHB gebruiken. Er kon met 'ja' of 'nee' worden geantwoord.

Mening van jongens in JJI over het verkrijgen van middelen in de JJI

Om na te gaan wat het beeld is van de onderzoeksgroep ten aanzien van het verkrijgen van middelen in de JJI, is voor elke van de middelen de volgende vraag gesteld: 'Hoe gemakkelijk is het om binnen de JJI aan alcohol / wiet of hasj / XTC / cocaïne / paddo's / amfetamine / heroïne / crack / LSD / GHB te komen?'. De antwoordmogelijkheden waren: 'makkelijk', 'moeilijk' en 'onmogelijk'.

2.5 Data analyse

In dit onderzoek zijn kruistabellen gemaakt waarin het percentage gebruikers naar verschillende subgroepen is berekend. Ook zijn rond deze schattingen 95% betrouwbaarheidsintervallen geschat. Bij het berekenen van deze betrouwbaarheidsintervallen is rekening gehouden met het feit dat de respondenten geclusterd zijn binnen de instellingen en er dus geen sprake is van onafhankelijke steekproefeenheden. Hiertoe is gebruik gemaakt van het statistisch programma STATA versie 9.2. In de analyses is gekeken naar de verschillen in middelengebruik tussen jongens in justitiële jeugdinrichtingen en het middelengebruik van jongens in het regulier onderwijs, speciaal onderwijs en in residentiële jeugdzorginstellingen. Ook is gekeken naar de verschillen in middelengebruik tussen jongens met een PIJ-maatregel (N=85) en zonder PIJ-maatregel (N=70) (jeugddetentie en preventief gehecht). Verschillen waarbij de 95% betrouwbaarheidsintervallen van twee percentages elkaar niet overlappen,

worden als statistisch significant beschouwd. Indien verschillen opvallend zijn maar niet significant, wordt dit vermeld.

3 Aard en omvang van het middelengebruik bij jongens in de JJI voorafgaand aan het verblijf in de JJI

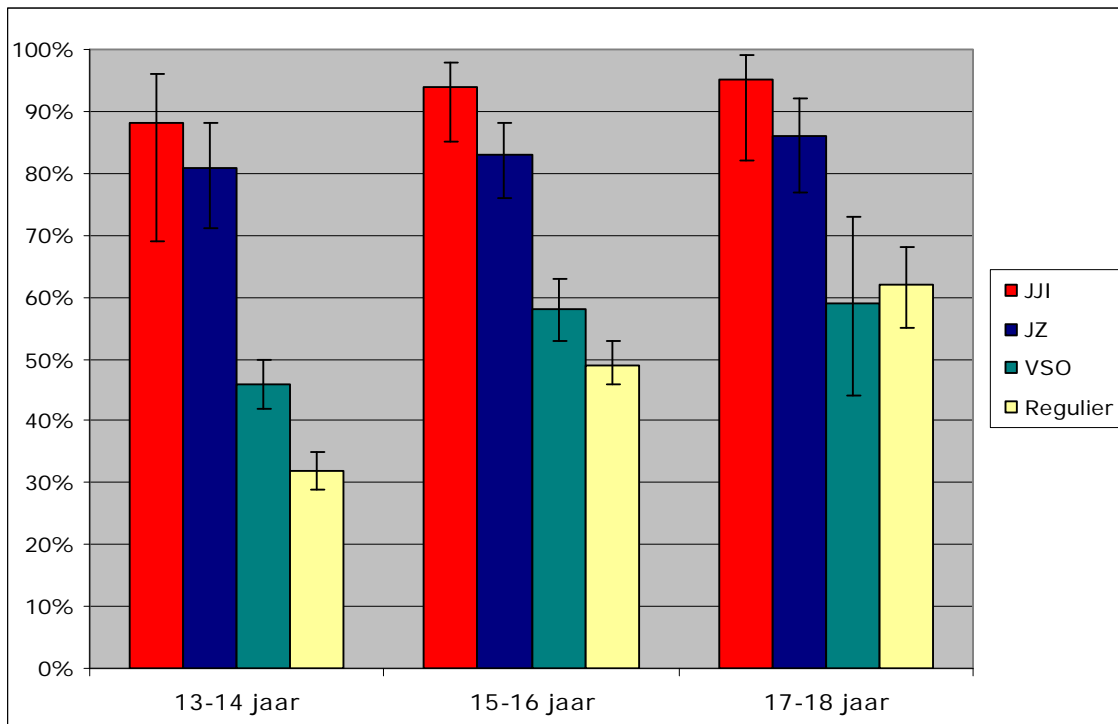
Bij het interpreteren van de resultaten moet rekening worden gehouden met het feit dat het aantal jongens in de JJI-groep in vergelijking met het aantal jongens in de andere databestanden relatief klein is. Dit betekent dat rond de schattingen van de percentages relatief brede onzekerheidsmarges liggen (95% betrouwbaarheidsintervallen). Hierdoor zijn de verschillen tussen de jongens in de JJI en de vergelijkingsgroepen niet snel statistisch significant. De bij de figuren in dit hoofdstuk behorende percentages en 95% betrouwbaarheidsintervallen worden beschreven in bijlage 1. De 95% betrouwbaarheidsintervallen worden in de figuren grafisch weergegeven door middel van verticale lijnen. Bij elke figuur wordt verwezen naar de bijbehorende tabel in de bijlage. Onder elke figuur is in een tabel aangegeven om hoeveel jongens (N) het gaat (verdeeld per leeftijdscategorie en onderzoeksgroep).

3.1 Roken voorafgaand aan het verblijf in de JJI

Hoeveel jongens hebben ooit gerookt?

Ongeveer negen op de tien jongens in de JJI gaf aan wel eens te hebben gerookt. Deze percentages lagen hoger dan in het speciaal- en regulier onderwijs, met name in de jongste leeftijdscategorie (13-14 jaar). Van de 13-14 jarigen in de JJI had 88% van de jongens ooit gerookt, vergeleken met 46% in het voortgezet speciaal onderwijs (VSO) en 32% in het regulier onderwijs (figuur 3.1). Het aandeel jongens dat ooit heeft gerookt lijkt in de JJI ook iets hoger dan onder jongeren in de residentiële jeugdzorg, maar deze verschillen zijn klein en niet significant.

Figuur 3.1 Lifetime-prevalentie roken (tabel 3.1.1)



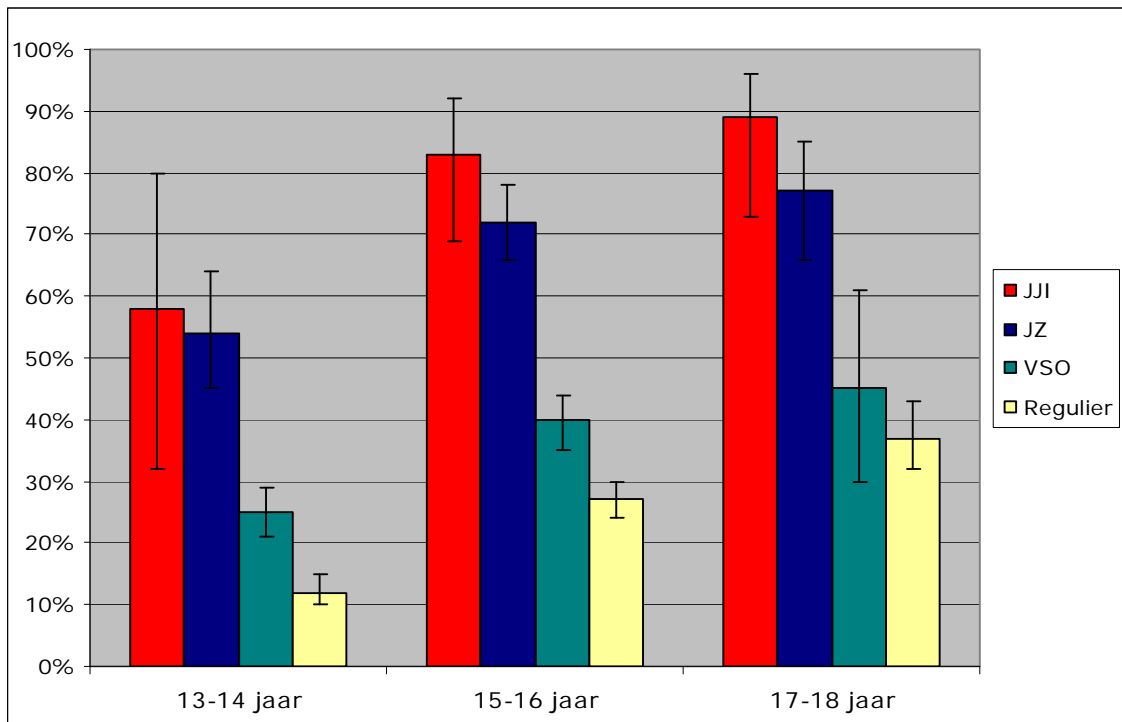
Leeftijd	13-14				15-16				17-18			
Groep	JJI	JZ	VSO	Regulier	JJI	JZ	VSO	Regulier	JJI	JZ	VSO	Regulier
N	28*	89	825	1643	68	147	585	1274	59	65	49	323

*88% van de 28 jongens van 13-14 jaar in de JJI heeft ooit gerookt.

Hoeveel jongens rookten in de maand voorafgaand aan het verblijf in de JJI?

De resultaten van het actuele gebruik van tabak (maand-prevalentie) lieten een vergelijkbaar patroon zien als het ooit-gebruik van tabak. Het aandeel actuele gebruikers was onder jongens in de JJI duidelijk hoger dan onder jongens in het speciaal onderwijs en het regulier onderwijs, terwijl de verschillen met de jeugdzorg relatief klein waren. Van de 13-14 jarigen in de JJI-groep had bijvoorbeeld 58% gerookt in de maand voorafgaande aan het invullen van de vragenlijst, ten opzichte van 55% in de jeugdzorg (niet significant), 25% in het speciaal onderwijs en 12% in het regulier onderwijs (figuur 3.2).

Figuur 3.2 Maandprevalentie roken (tabel 3.1.2)



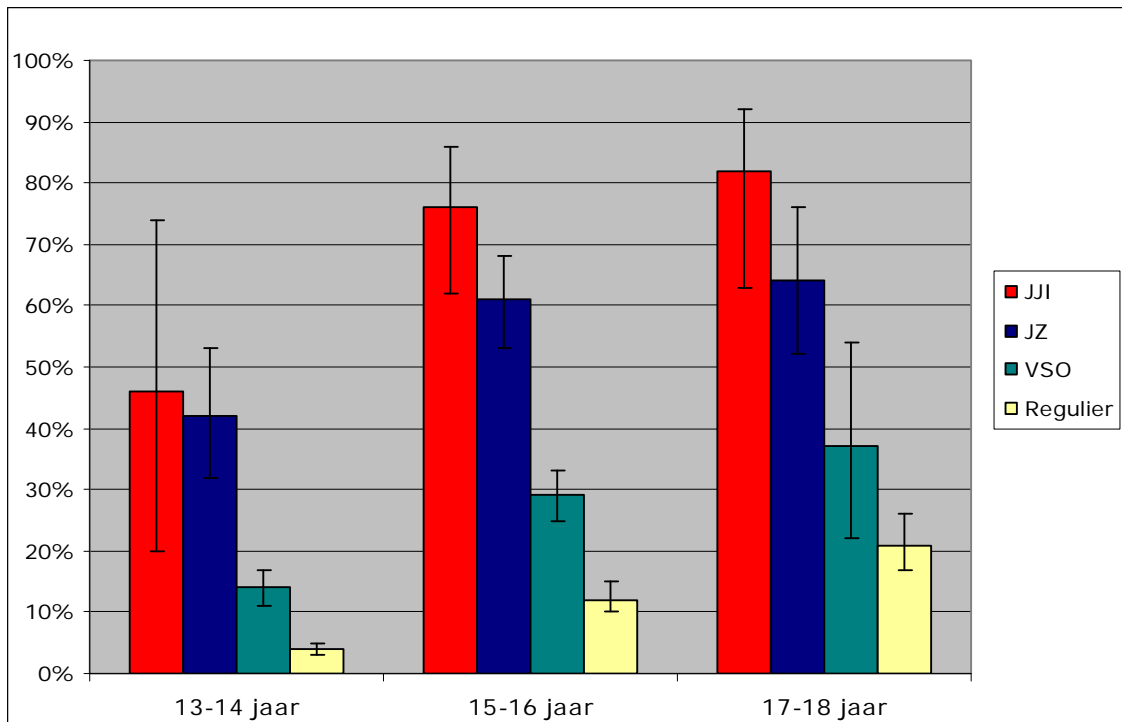
Leeftijd	13-14				15-16				17-18			
Groep	JJI	JZ	VSO	Regulier	JJI	JZ	VSO	Regulier	JJI	JZ	VSO	Regulier
N	28*	89	825	1643	68	147	585	1274	59	65	49	323

*58% van de 28 jongens van 13-14 jaar in de JJI is actuele roker.

Hoeveel jongens rookten dagelijks?

Het percentage dagelijkse rokers was eveneens het hoogst in de JJI-groep. In de leeftijdscategorie 13-14 jaar rookte iets minder dan de helft van de jongens in de JJI-groep (46%) dagelijks sigaretten. Dit is bijna twaalf keer zoveel als in het regulier onderwijs. In de andere leeftijdscategorieën waren de verschillen met het regulier onderwijs minder groot, maar waren er nog steeds aanzienlijk meer dagelijkse rokers in de JJI-groep (figuur 3.3).

Figuur 3.3 Prevalentie dagelijkse rokers (tabel 3.1.3)



Leeftijd	13-14				15-16				17-18			
Groep	JJI	JZ	VSO	Regulier	JJI	JZ	VSO	Regulier	JJI	JZ	VSO	Regulier
N	28*	89	825	1643	68	147	585	1274	59	65	49	323

*46% van de 28 jongens van 13-14 jaar in de JJI is dagelijks roker

Hoeveel sigaretten rookten jongens gemiddeld per dag?

Onder de actuele rokers (d.w.z. de jongens die in de maand voorafgaand aan het verblijf in de JJI hadden gerookt) rookten de jongens in de JJI-groep gemiddeld iets meer sigaretten per dag dan de rokers in het regulier onderwijs (dit verschil was niet significant voor de 13-14 jarigen), maar minder dan in het speciaal onderwijs en in de

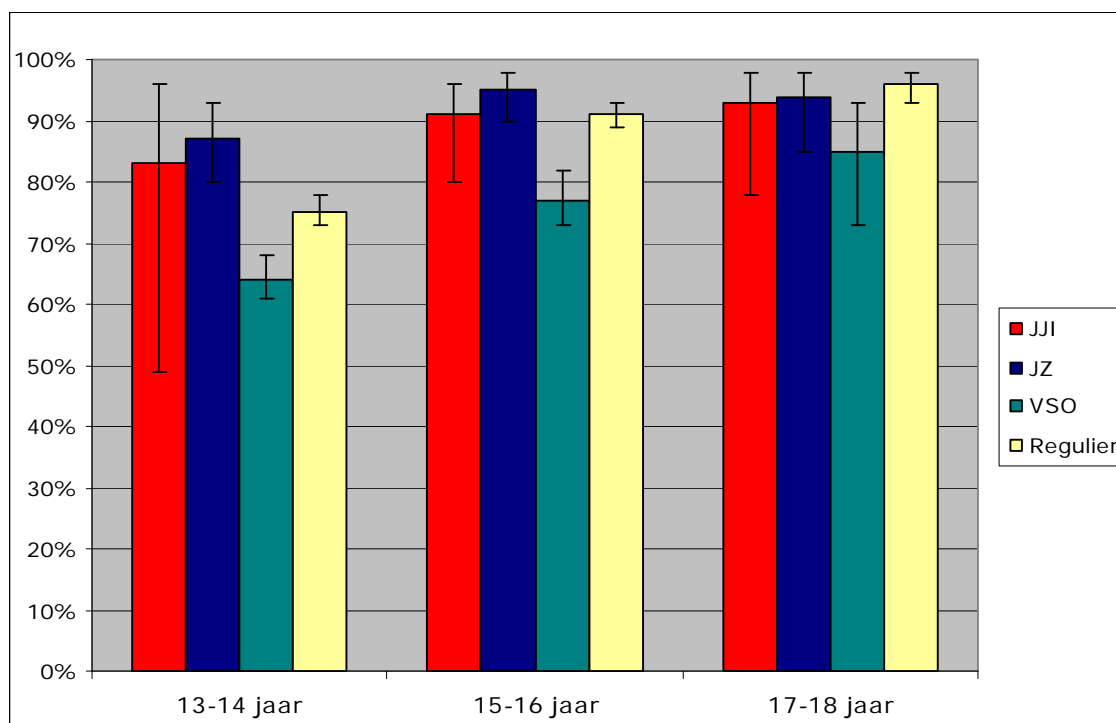
jeugdzorg (niet significant). Jongens in de JJI rookten ongeveer 11 sigaretten per dag, daarbij deden zich nauwelijks verschillen voor tussen de leeftijdscategorieën. De meeste sigaretten werden gerookt door 17-18 jarige jongens op het VSO (gemiddeld 19 per dag; tabel 3.1.4 in de bijlage).

3.2 Alcoholgebruik voorafgaand aan het verblijf in de JJI

Hoeveel jongens dronken ooit alcohol?

Het percentage jongens dat aangaf ervaring te hebben met het drinken van alcohol was onder jongens in de JJI ongeveer net zo hoog als onder jongens in de jeugdzorg (figuur 3.4). Zo had in de leeftijdscategorie 13-14 jaar 83% van de jongens in de JJI-groep wel eens alcohol gedronken, ten opzichte van 87% in de jeugdzorg. De percentages lagen onder de 13-14 jarigen in het speciaal onderwijs (65%) en in het regulier onderwijs (75%) wat lager. Geen van de verschillen was significant. Vanaf de leeftijdscategorie 15-16 jaar waren de percentages in de JJI-groep en het regulier onderwijs vrijwel gelijk.

Figuur 3.4 Lifetime-prevalentie alcoholgebruik (tabel 3.2.1)



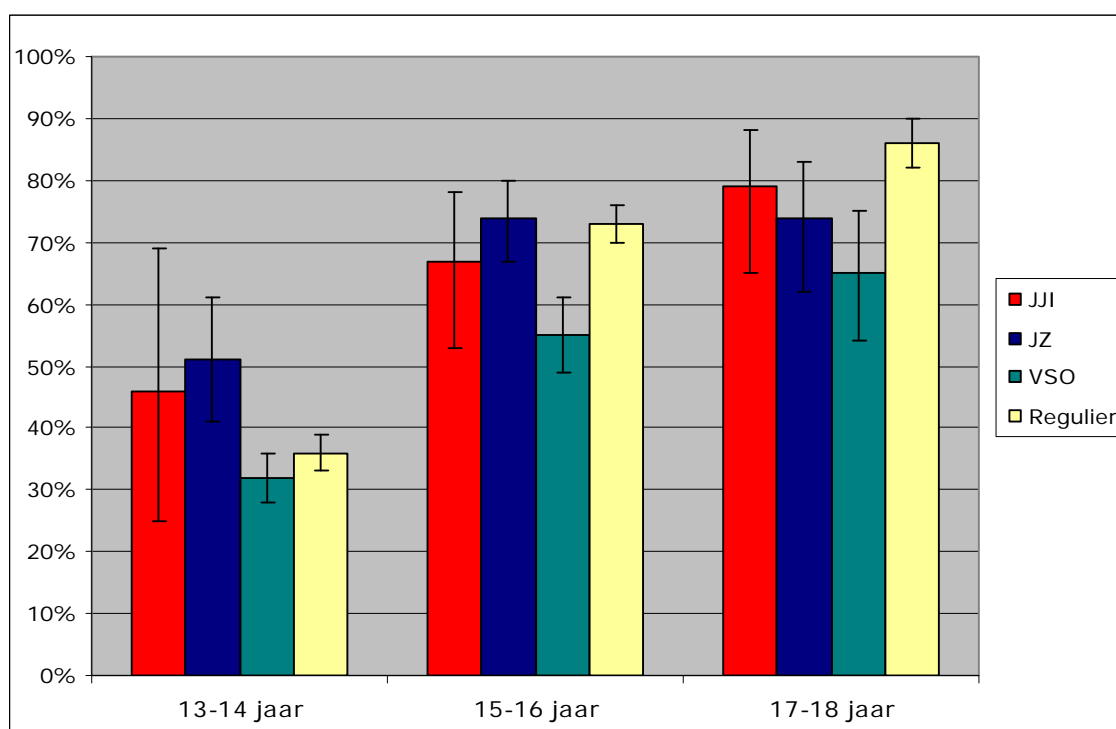
Leeftijd	13-14				15-16				17-18			
Groep	JJI	JZ	VSO	Regulier	JJI	JZ	VSO	Regulier	JJI	JZ	VSO	Regulier
N	28*	89	825	1643	68	147	585	1274	59	65	49	323

*83% van de 28 jongens van 13-14 jaar in de JJI heeft ooit alcohol gedronken

Hoeveel jongens dronken in de maand voorafgaand aan het verblijf in de JJI alcohol?

Van de 13-14 jarigen in de JJI-groep had bijna de helft (46%) in de maand voorafgaand aan het verblijf in de JJI alcohol gedronken. Dit percentage was vergelijkbaar met de jeugdzorg (51%), maar hoger dan het speciaal onderwijs (32%) en het regulier onderwijs (36%) (beide niet significant). In de oudere leeftijdscategorieën was het percentage actuele alcohol gebruikers (in de maand voorafgaand aan het verblijf in de JJI alcohol gedronken) iets lager in de JJI-groep dan in het regulier onderwijs (respectievelijk 67% en 73% onder de 15-16 jarigen en 79% en 86% onder 17-18 jarigen; niet significant).

Figuur 3.5 Maandprevalentie alcoholgebruik (tabel 3.2.2)



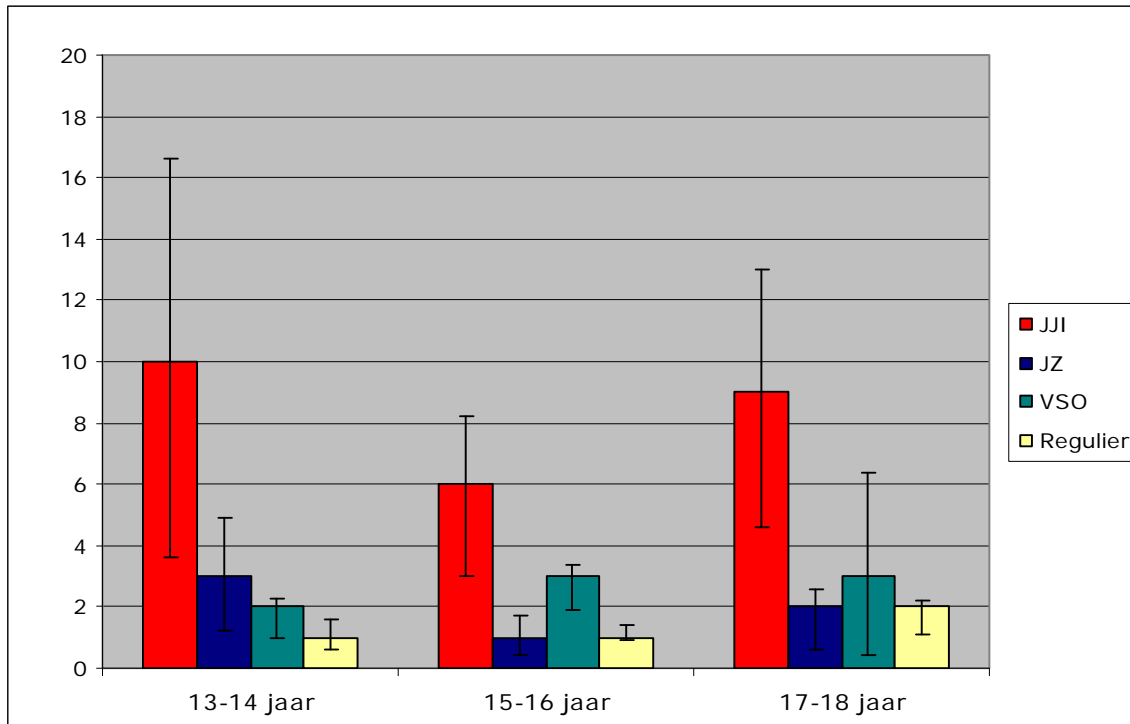
Leeftijd	13-14				15-16				17-18			
Groep	JJI	JZ	VSO	Regulier	JJI	JZ	VSO	Regulier	JJI	JZ	VSO	Regulier
N	28*	89	825	1643	68	147	585	1274	59	65	49	323

*46% van de 28 jongens van 13-14 jaar in de JJI is actuele drinker

Gemiddeld aantal glazen alcohol

Gemiddeld werden er aanzienlijk meer glazen alcohol gedronken door jongens in de JJI-groep in vergelijking met de andere groepen (berekend over de actuele drinkers, dat wil zeggen de jongens die alcohol hadden gedronken in de maand voorafgaand aan het verblijf in de JJI). Zo werden er op doordeweekse dagen tezamen (oftewel wanneer het aantal glazen alcohol op maandag, dinsdag, woensdag en donderdag werd opgeteld) gemiddeld tien glazen alcohol gedronken door jongens van 13 en 14 jaar in de JJI ten opzichte van één glas in het regulier onderwijs, twee glazen in het speciaal onderwijs (beide verschillen zijn significant) en drie glazen door jongens in de jeugdzorg (niet significant; figuur 3.6).

Figuur 3.6 Gemiddeld aantal drankjes op doordeweekse dagen opgeteld (tabel 3.2.5)

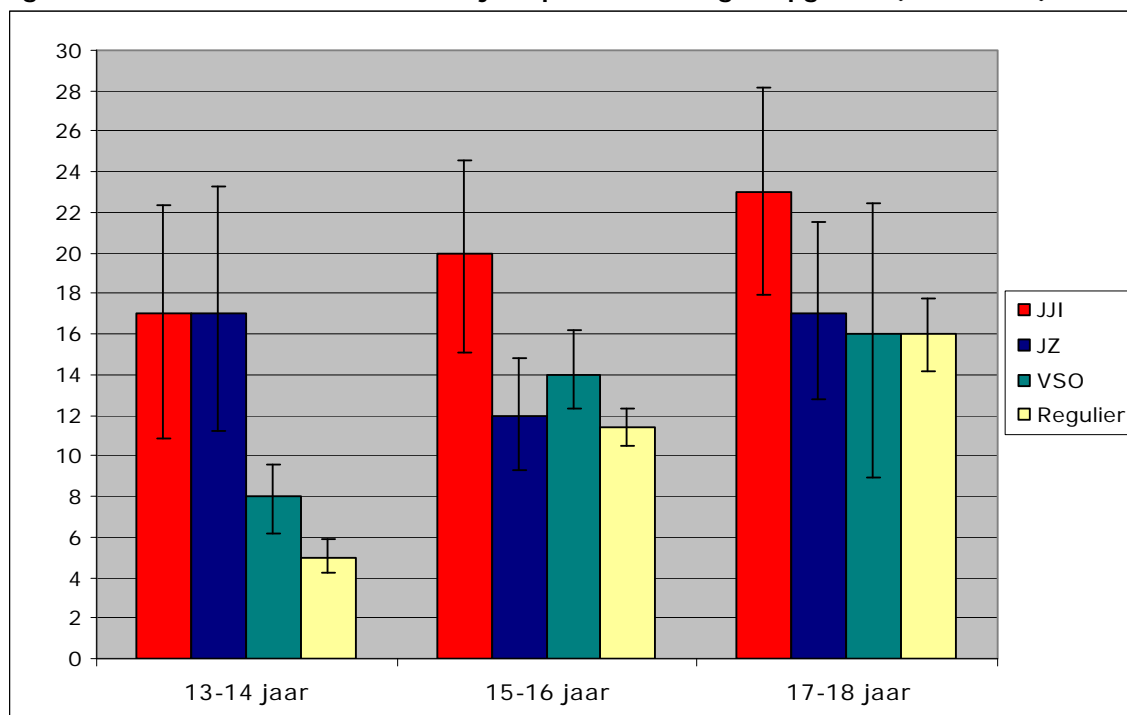


Leeftijd	13-14				15-16				17-18			
Groep	JJI	JZ	VSO	Regulier	JJI	JZ	VSO	Regulier	JJI	JZ	VSO	Regulier
N	15*	89	825	1643	46	147	585	1274	47	65	49	323

*de 15 jongens van 13-14 jaar in de JJI die actuele drinker zijn, drinken gemiddeld 10 drankjes.

In het weekend (optelling van glazen alcohol op vrijdag, zaterdag en zondag) werden er in leeftijdscategorie 13-14 jaar gemiddeld 17 alcoholische drankjes gedronken door jongens in de JJI en jongens in de jeugdzorg, terwijl dit in het speciaal onderwijs acht glazen en in het regulier onderwijs vijf glazen was (verschillen zijn significant; figuur 3.7).

Figuur 3.7 Gemiddeld aantal drankjes op weekend dagen opgeteld (tabel 3.2.6)



Leeftijd	13-14				15-16				17-18			
Groep	JJI	JZ	VSO	Regulier	JJI	JZ	VSO	Regulier	JJI	JZ	VSO	Regulier
N	15*	89	825	1643	46	147	585	1274	47	65	49	323

*de 15 jongens van 13-14 jaar in de JJI die actuele drinker zijn, drinken gemiddeld 17 drankjes.

Over de hele week gezien (maandag tot en met zondag) werden er in leeftijdscategorie 13-14 jaar gemiddeld 27 alcoholische drankjes gedronken door jongens in de JJI en 20 alcoholische drankjes door jongens in de jeugdzorg (niet significant). In het speciaal onderwijs waren dit tien glazen (niet significant) en in het regulier onderwijs zes glazen (significant) per week (tabel 3.2.7 in de bijlage).

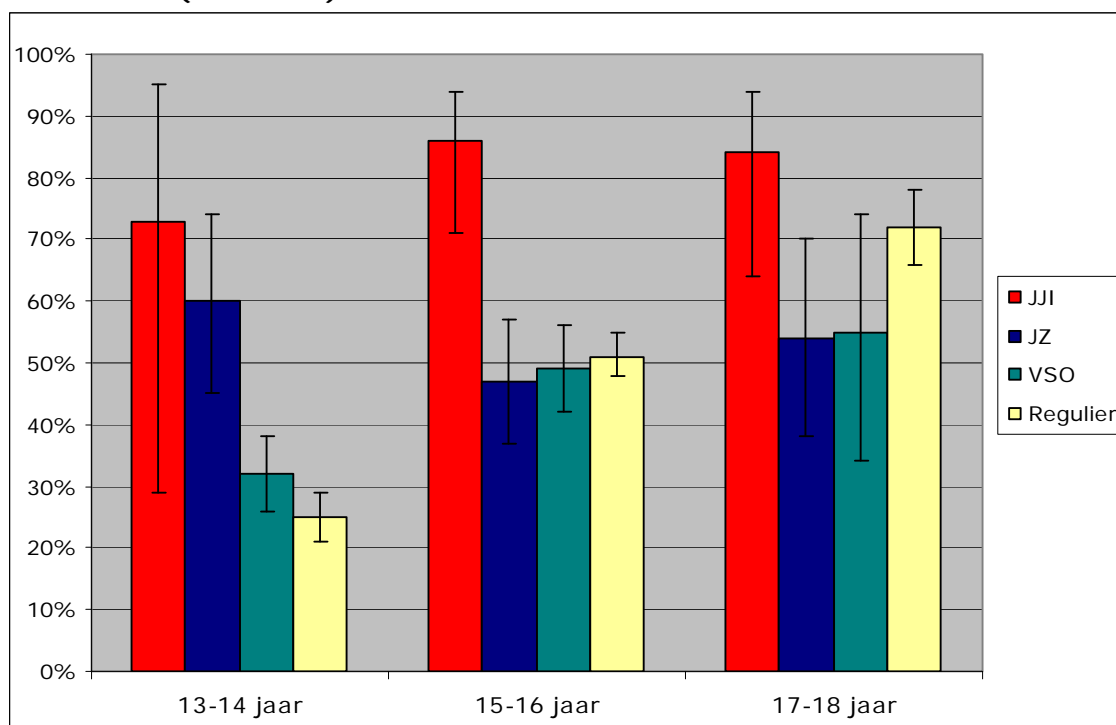
Hoeveel jongens waren ooit dronken?

Van de 13-14 jarige jongens in de JJI, die hebben aangegeven ooit alcohol te hebben gedronken, is 65% wel eens dronken geweest. Dit percentage was iets hoger dan in het regulier onderwijs (58%) en het speciaal onderwijs (60%), maar iets lager dan onder

jongens in de jeugdzorg (70%). In de andere leeftijdscategorieën waren bijna alle jongens in de JJI die wel eens alcohol hebben gedronken, ooit dronken geweest (zie tabel 3.2.3 in de bijlage; geen significante verschillen).

Van de actuele drinkers in de JJI-groep (in de maand voorafgaand aan het verblijf in de JJI alcohol gedronken), was het grootste deel ook dronken geweest in die maand (figuur 3.8). In alle leeftijdscategorieën was dit percentage hoger dan in de andere groepen, maar de verschillen waren alleen significant onder de 15-16 jarigen.

Figuur 3.8 Maandprevalentie dronkenschap als percentage van de actuele drinkers (tabel 3.2.4)

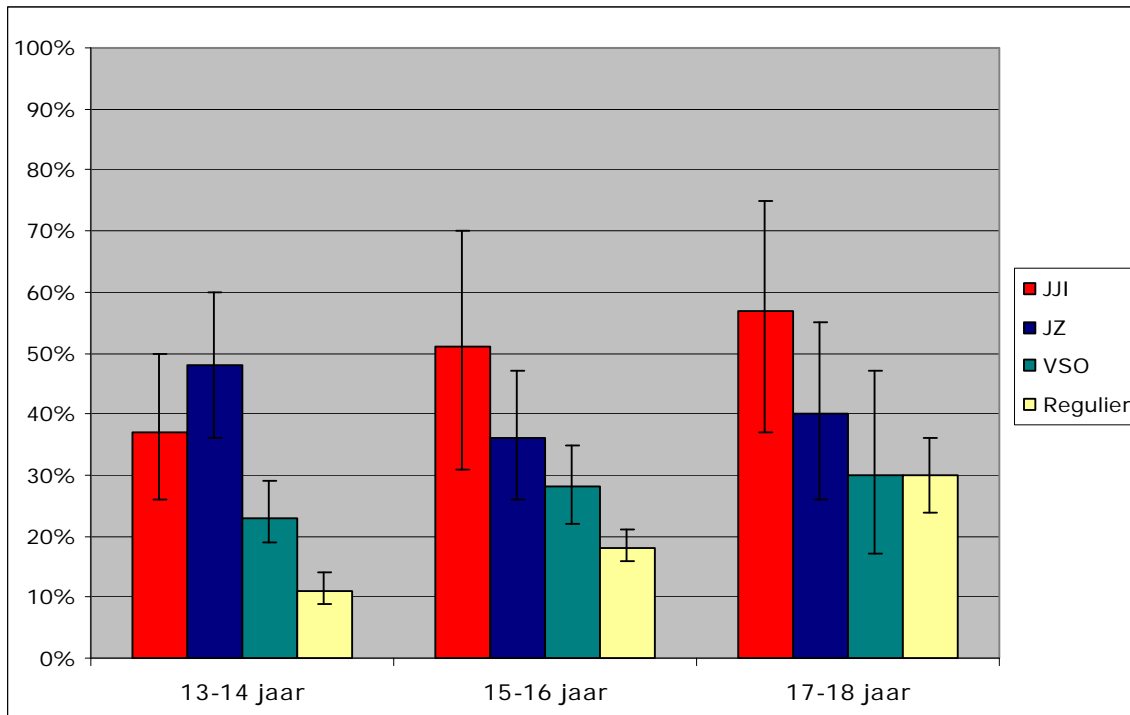


*72% van de 15 jongens van 13-14 jaar in de JJI die actuele drinker zijn, is dronken geweest in de maand voorafgaand aan het verblijf in de JJI.

Hoeveel jongens waren problematisch alcoholgebruiker?

Jongens in de JJI rapporteerden in alle leeftijdscategorieën vaker problematisch alcohol gebruik (gedefinieerd als een positieve beantwoording van drie van de zes vragen over symptomen van alcohol afhankelijkheid) in vergelijking tot jongens in het regulier onderwijs (figuur 3.9) (verschillen zijn significant). Zo was onder de 17-18 jarigen bijna 60% van de jongens in de JJI groep problematisch alcoholgebruiker, terwijl dit in het regulier onderwijs 30% was. Jongens in de jeugdzorg van 13-14 jaar rapporteerden meer problematisch alcoholgebruik (47%) dan jongens in de JJI (37%), maar in de twee oudere leeftijdscategorieën lag het percentage weer hoger in de JJI-groep (deze verschillen waren niet significant).

Figuur 3.9 Prevalentie problematisch alcoholgebruik (tabel 3.2.8)



Leeftijd	13-14				15-16				17-18			
Groep	JJI	JZ	VSO	Regulier	JJI	JZ	VSO	Regulier	JJI	JZ	VSO	Regulier
N	15*	89	825	1643	46	147	585	1274	47	65	49	323

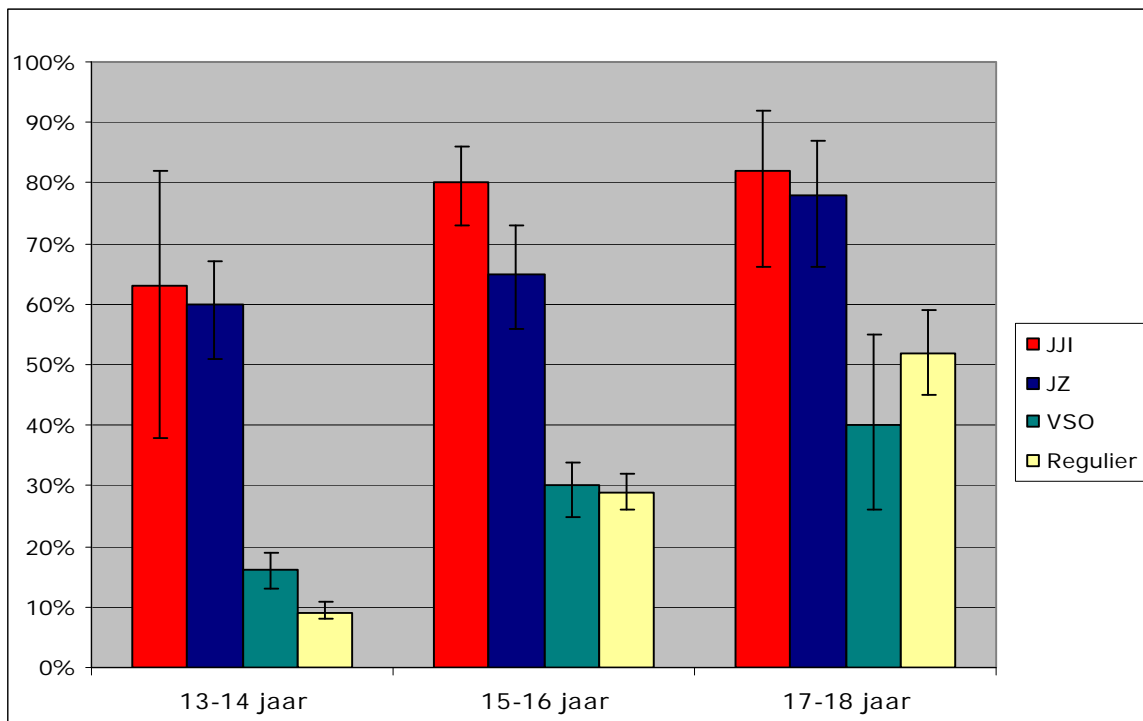
*37% van de 15 jongens van 13-14 jaar in de JJI die actuele drinker zijn, is problematisch alcoholgebruiker.

3.3 Cannabisgebruik voorafgaand aan het verblijf in de JJI

Hoeveel jongens gebruikten ooit cannabis?

In de JJI-groep hadden meer jongens ervaring met het gebruik van cannabis dan in het speciaal onderwijs en het regulier onderwijs (figuur 3.10). Met name in de jongste leeftijdsgroep waren de verschillen aanzienlijk. Zo had van de 13 en 14 jarigen in de JJI 63% ooit cannabis gebruikt wat bijna zeven keer zoveel is als in het regulier onderwijs en vier keer zoveel als in het speciaal onderwijs. Ook in de andere leeftijdscategorieën lagen de prevalenties zeer hoog (ongeveer 80%).

Figuur 3.10 Lifetimeprevalentie cannabisgebruik (tabel 3.3.1)



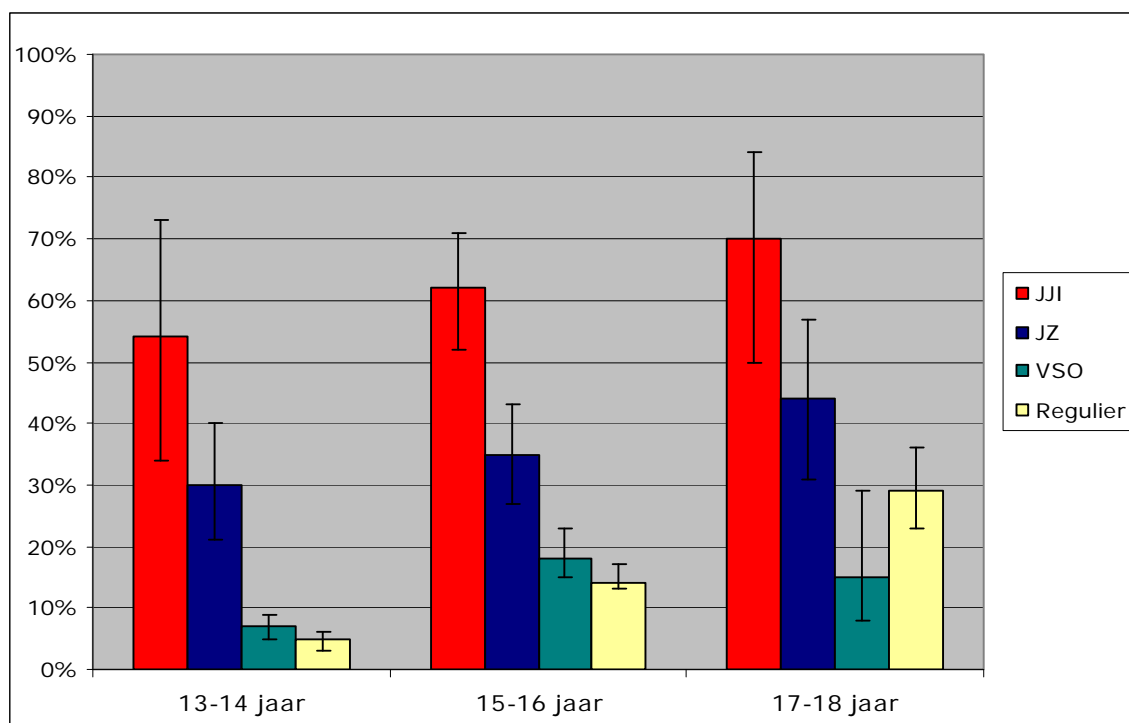
Leeftijd	13-14				15-16				17-18			
Groep	JJI	JZ	VSO	Regulier	JJI	JZ	VSO	Regulier	JJI	JZ	VSO	Regulier
N	28*	89	825	1643	68	147	585	1274	59	65	49	323

*63% van de 28 jongens van 13-14 jaar in de JJI heeft ooit cannabis gebruikt.

Hoeveel jongens gebruikten in de maand voorafgaande aan het verblijf in de JJI cannabis?

Ook de maandprevalentie van het cannabisgebruik was erg hoog onder de jongens in de JJI-groep (figuur 3.11). Van alle 13-14 jarigen in deze groep had meer dan de helft in de vier weken voorafgaand aan het verblijf in de JJI wiet of hasj gerookt, dat is acht keer zoveel als in het speciaal onderwijs en twaalf keer zoveel als in het regulier onderwijs. Onder de 15-16 jarigen was het cannabisgebruik in de maand voorafgaand aan het verblijf in de JJI-groep 62% en onder de 17-18 jarigen 70%. Ook hier waren de verschillen met het speciaal en regulier onderwijs groot. Het gebruik van cannabis door jongens in de jeugdzorg kwam ook minder voor dan in de JJI-groep, maar de verschillen waren minder groot (alleen significant onder de 15-16 jarigen).

Figuur 3.11 Maandprevalentie cannabisgebruik (tabel 3.3.2)



Leeftijd	13-14				15-16				17-18			
Groep	JJI	JZ	VSO	Regulier	JJI	JZ	VSO	Regulier	JJI	JZ	VSO	Regulier
N	28*	89	825	1643	68	147	585	1274	59	65	49	323

*54% van de 28 jongens van 13-14 jaar in de JJI heeft cannabis gebruikt in de maand voorafgaand aan het verblijf in de JJI.

Hoeveel joints rookten de jongens gemiddeld per gelegenheid?

De jongens in de JJI-groep rookten, voordat zij vast kwamen te zitten, gemiddeld meer joints per gelegenheid dan de jongens in het regulier onderwijs (berekend onder actuele

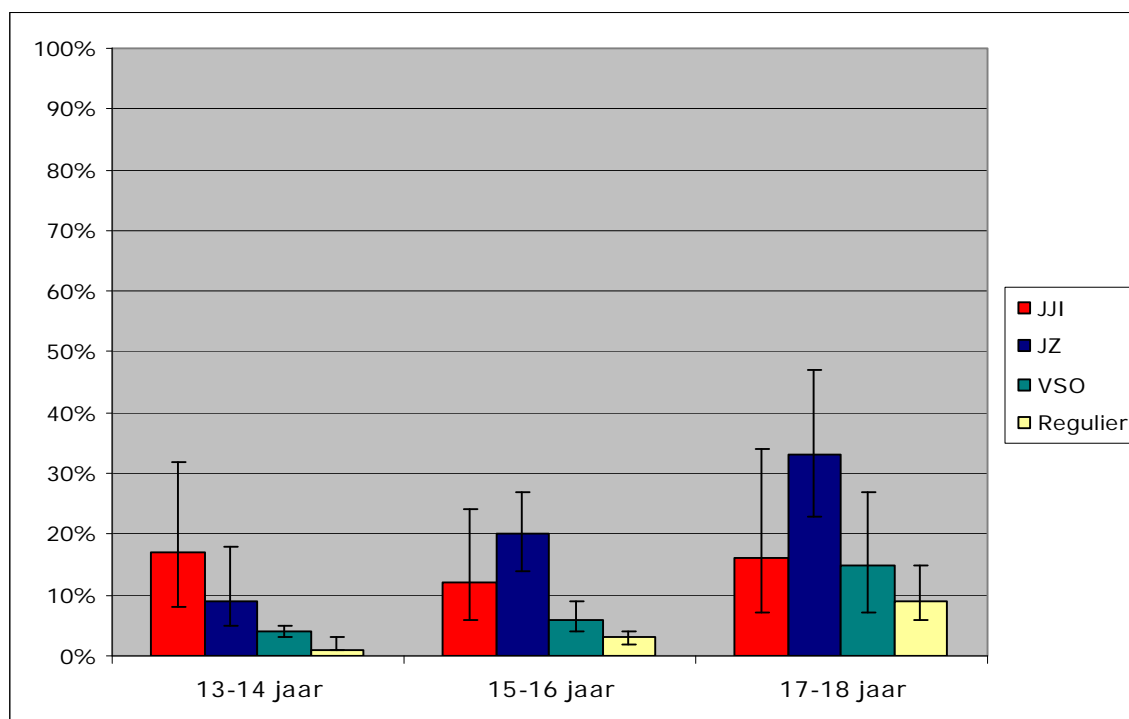
rokers, dat wil zeggen de groep jongens die in de maand voorafgaand aan het verblijf in de JJI hadden geblowd) (tabel 3.3.3 in de bijlage). De 13-14 jarigen rookten gemiddeld vier joints, de 15-16 jarigen zes joints en de 17-18 jarigen vijf joints per gelegenheid. De jongens in het regulier onderwijs rookten steeds minder joints per keer (respectievelijk twee (niet significant), drie en twee joints per keer). De verschillen met de andere groepen waren niet significant.

3.4 Harddrugsgebruik voorafgaand aan het verblijf in de JJI

Hoeveel jongens gebruikten ooit XTC?

Jongens in de JJI hadden meer ervaring met het gebruik van XTC dan jongens in het regulier onderwijs (niet significant onder 17-18 jarigen; figuur 3.12). Onder de 13-14-jarigen waren de verschillen het grootst (17% in de JJI versus 1% in het regulier onderwijs) en was het gebruik in de JJI ook hoger dan in het speciaal onderwijs (4%) en de jeugdzorg (9%; niet significant).

Figuur 3.12 Lifetimeprevalentie XTC (tabel 3.4.1)



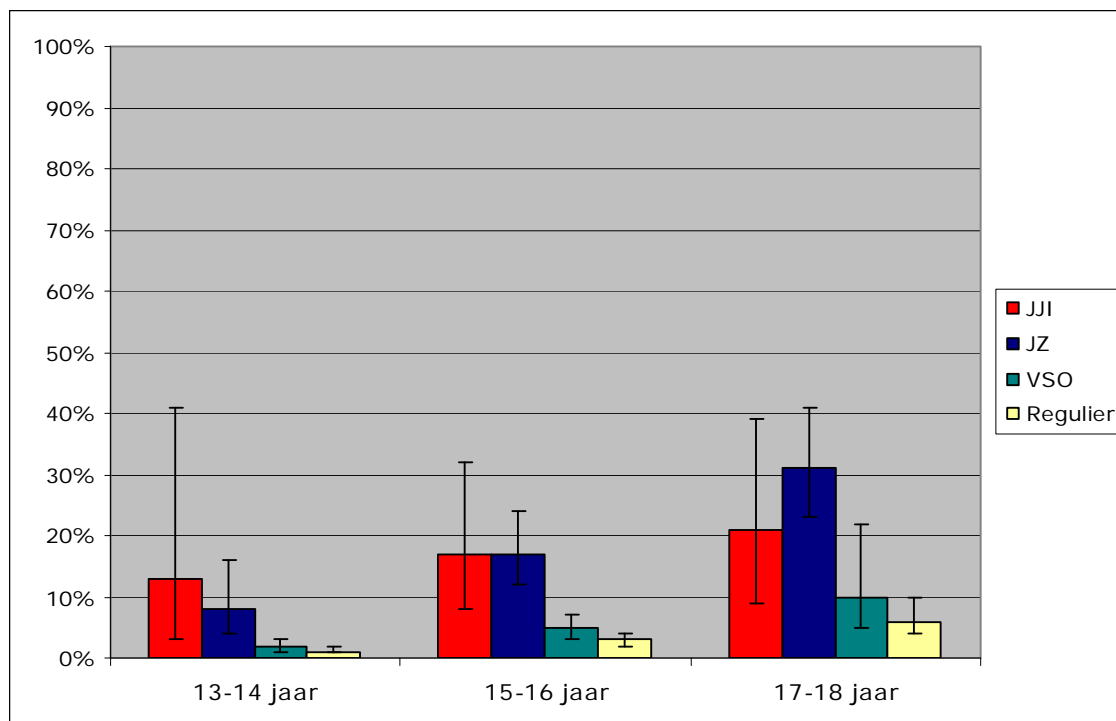
Leeftijd	13-14				15-16				17-18			
Groep	JJI	JZ	VSO	Regulier	JJI	JZ	VSO	Regulier	JJI	JZ	VSO	Regulier
N	28*	89	825	1643	68	147	585	1274	59	65	49	323

*17% van de 28 jongens van 13-14 jaar in de JJI heeft ooit XTC gebruikt.

Hoeveel jongens gebruikten ooit cocaïne?

In de JJI-groep lag het percentage jongens dat ooit cocaïne had gebruikt, hoger dan onder jongens in het speciaal onderwijs en het regulier onderwijs (figuur 3.13). De verschillen waren met name groot in de leeftijdscategorie 13-14 jaar (13% in de JJI, vergeleken met 2% in het speciaal onderwijs (niet significant) en 1% in het regulier onderwijs).

Figuur 3.13 Lifetimeprevalentie cocaïne (tabel 3.4.2)

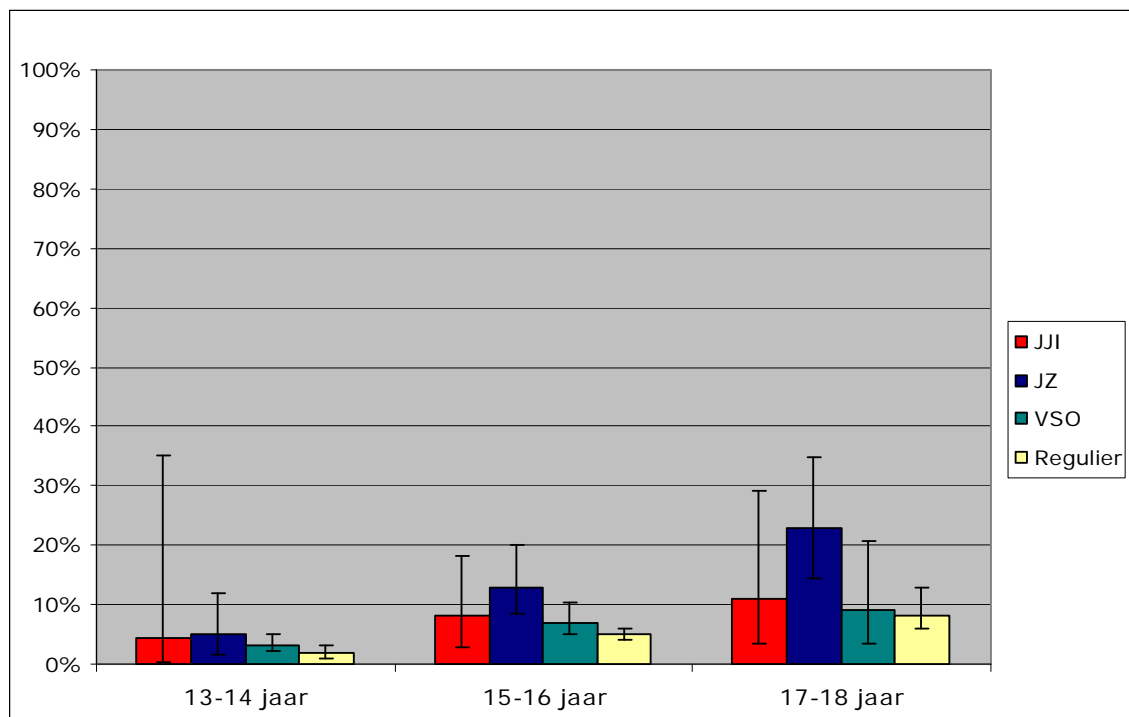


*13% van de 28 jongens van 13-14 jaar in de JJI heeft ooit cocaïne gebruikt.

Hoeveel jongens gebruikten ooit paddo's?

Het percentage jongens in de JJI dat ooit paddo's had gebruikt is vergelijkbaar met de andere groepen, alleen onder jongeren in de jeugdzorg lagen de percentages iets hoger (niet significant; figuur 3.14).

Figuur 3.14 Lifetimeprevalentie paddo's (tabel 3.4.3)



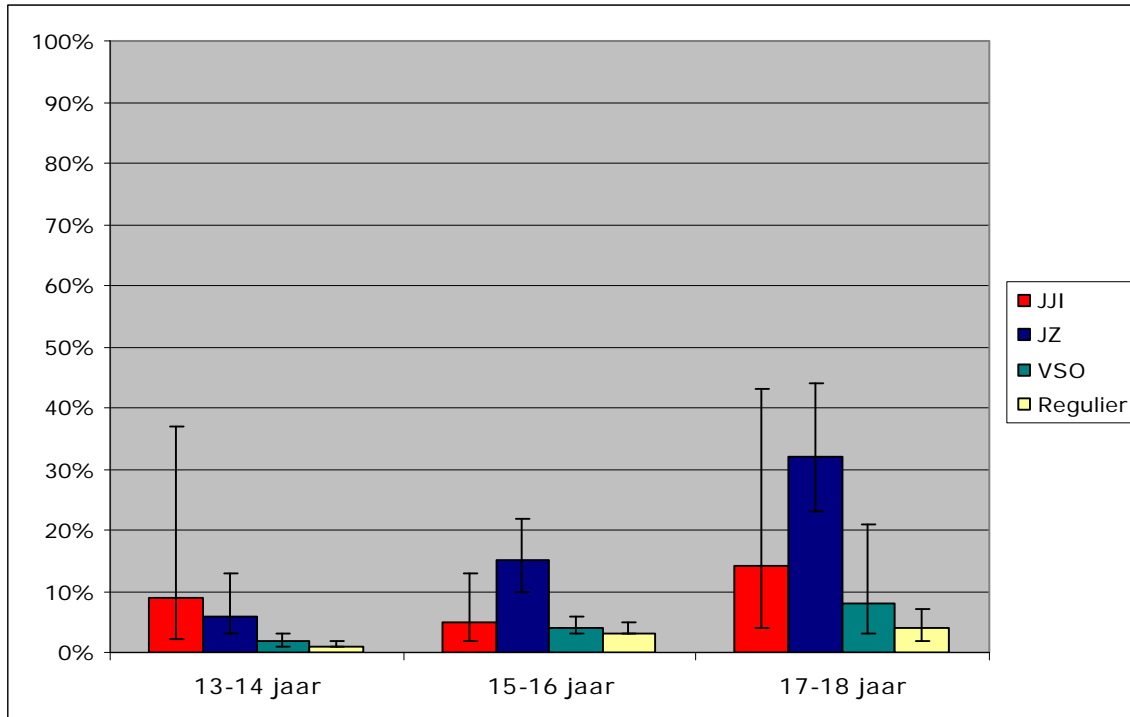
Leeftijd	13-14				15-16				17-18			
Groep	JJI	JZ	VSO	Regulier	JJI	JZ	VSO	Regulier	JJI	JZ	VSO	Regulier
N	28*	89	825	1643	68	147	585	1274	59	65	49	323

*4% van de 28 jongens van 13-14 jaar in de JJI heeft ooit paddo's gebruikt.

Hoeveel jongens gebruikten ooit amfetamine?

In de JJI-groep waren er minder jongens die ervaring hadden met amfetamine in vergelijking tot de jeugdzorg, met uitzondering van de 13-14 jarigen. Van de 17-18 jarigen heeft bijvoorbeeld één op de zeven jongens in de JJI wel eens amfetamine gebruikt, vergeleken met één op drie jongens in de jeugdzorg (figuur 3.15). Deze verschillen waren niet significant.

Figuur 3.15 Lifetimeprevalentie amfetamine (tabel 3.4.4)



Leeftijd	13-14				15-16				17-18			
Groep	JJI	JZ	VSO	Regulier	JJI	JZ	VSO	Regulier	JJI	JZ	VSO	Regulier
N	28*	89	825	1643	68	147	585	1274	59	65	49	323

*9% van de 28 jongens van 13-14 jaar in de JJI heeft ooit amfetamine gebruikt.

Hoeveel jongens gebruikten ooit heroïne, LSD, GHB en/of crack?

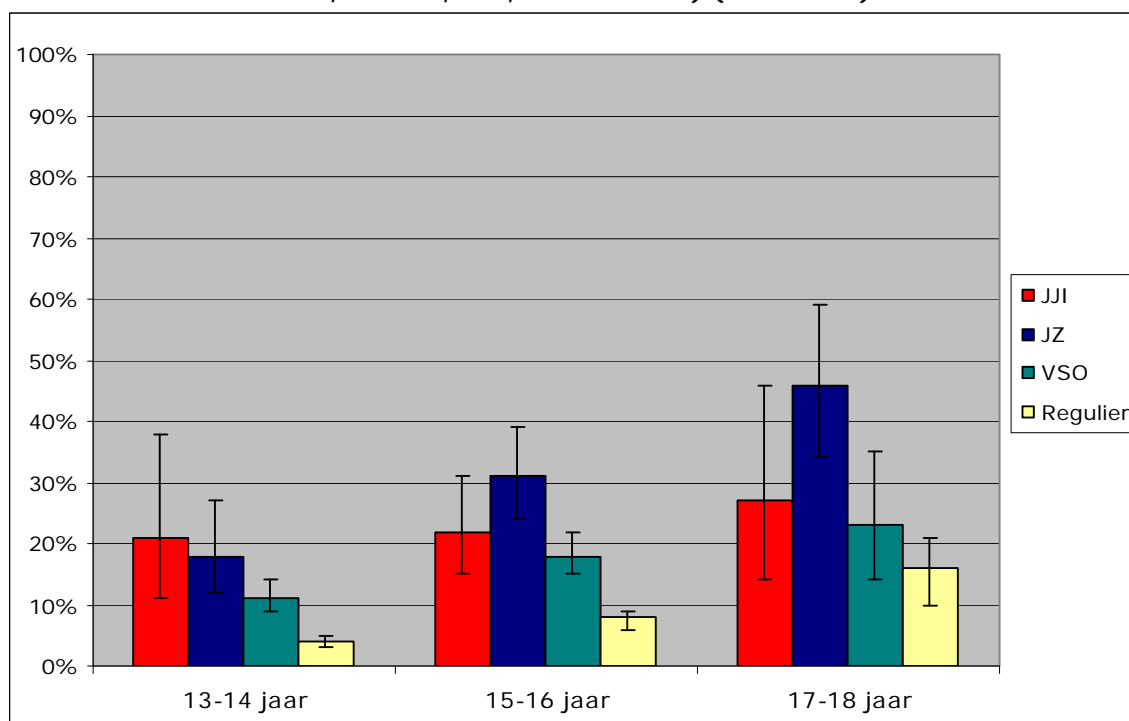
Het gebruik van de andere vormen van harddrugs was in alle groepen onder de 13-16 jarigen relatief laag. Onder de 17-18 jarigen was het percentage jongens dat aangaf ervaring te hebben met het gebruik van heroïne hoog te noemen, met name in de JJI-groep (7%) (jeugdzorg 5%, speciaal onderwijs 4% en jeugdzorg 2%, verschillen waren niet significant). Voor de overige drugs (LSD, GHB en crack) was het beeld wisselend en

waren de verschillen in de meeste gevallen niet significant (zie tabellen 3.4.5 tot en met 3.4.8 in de bijlage).

Hoeveel jongens gebruikten minimaal één harddrug?

Figuur 3.16 toont het gebruik van minimaal één harddrug (XTC, cocaïne, paddo's, amfetamine, heroïne, LSD, GHB en/of crack) voorafgaand aan het verblijf in de JJI. In de jongste leeftijdscategorie (13-14 jaar) gebruikten iets meer jongens in de JJI-groep (21%) dan in de jeugdzorg (18%) minimaal één harddrug (niet significant). Vergeleken met het regulier onderwijs, was het percentage jongens in de JJI dat minimaal één harddrug had gebruikt vijf keer zo hoog onder de 13-14 jarigen (4% versus 21%) en bijna drie keer zo hoog onder de 15 en 16 jarigen (8% versus 22%). Onder de 17-18 en de 15-16 jarigen was het gebruik het hoogst onder de jongens in de jeugdzorg (verschil met JJI niet significant).

Figuur 3.16 Lifetimeprevalentie minimaal één harddrug (XTC, cocaïne, paddo's, amfetamine, heroïne, LSD, GHB en crack) (tabel 3.4.9)



Leeftijd	13-14				15-16				17-18			
Groep	JJI	JZ	VSO	Regulier	JJI	JZ	VSO	Regulier	JJI	JZ	VSO	Regulier
N	28*	89	825	1643	68	147	585	1274	59	65	49	323

*21% van de 28 jongens van 13-14 jaar in de JJI heeft ooit minimaal één harddrug gebruikt.

Hoeveel jongens gebruikten zowel cannabis als minimaal één harddrug?

Tot slot bleek dat in vergelijking met de jongens in het speciaal onderwijs en het regulier onderwijs er meer jongens in de JJI waren die zowel cannabis als tenminste één harddrug hadden gebruikt voordat ze in de JJI kwamen. Van de jongens van 13 en 14 jaar in de JJI-groep gebruikten 18% cannabis en een harddrug, terwijl dit in het speciaal onderwijs 5% was (niet significant) en in het regulier onderwijs 3%. In de jeugdzorg werd in de leeftijdscategorie 13-14 jaar door evenveel jongens cannabis en minimaal één harddrug gebruikt als in de JJI-groep. In de twee oudere leeftijdscategorieën waren de percentages in de jeugdzorg hoger, maar verschillen waren niet significant met de JJI-groep (tabel 3.4.10).

Samengevat lag het zelfgerapporteerde gebruik van tabak en cannabis aanzienlijk hoger onder jongens in de JJI in vergelijking met hun leeftijdgenoten in het speciaal en regulier onderwijs. Er waren niet alleen meer gebruikers in de JJI-groep, maar als ze rookten en/of blowden dan deden ze dat ook vaker dan de jongens in het speciaal en regulier onderwijs. Ook vergeleken met jongens in de jeugdzorg was het gebruik van tabak en cannabis hoger in de JJI-groep, maar deze verschillen waren kleiner.

Het percentage jongens dat aangaf alcohol te hebben gebruikt voorafgaand aan het verblijf in de JJI was in de JJI-groep vergelijkbaar met de andere groepen. Wanneer er echter gekeken wordt naar dronkenschap in de maand voorafgaand aan het onderzoek en naar problematisch drinkgedrag, dan kwam dit veel vaker voor onder de jongens in de JJI. Daarnaast dronken jongens in de JJI ook aanzienlijk meer glazen alcohol op weekenddagen en doordeweekse dagen.

Het percentage jongens dat ervaring had met het gebruik van minimaal één harddrug lag in de JJI-groep gemiddeld hoger dan in het regulier en speciaal onderwijs, met name in de jongste leeftijdscategorie 13-14 jaar. Het gebruik van harddrugs was echter lager dan onder jongens in de residentiële jeugdzorg.

4 Jongens met en zonder PIJ-maatregel nader bekeken

4.1 Verschillen in aard en omvang van het middelengebruik voorafgaand aan het verblijf in de JJI

Jongens met en zonder PIJ-maatregel verschilden niet veel als het gaat om het gebruik van tabak, alcohol en cannabis. Er waren echter aanzienlijke verschillen in het gebruik van harddrugs. Onder jongens met een PIJ-maatregel was het percentage jongens dat XTC, cocaïne, paddo's amfetamine, heroïne, crack, LSD en/of GHB had gebruikt beduidend hoger vergeleken met jongens zonder PIJ. Het aantal jongens dat voorafgaand aan het verblijf in de JJI cannabis en daarnaast minstens één harddrug had gebruikt, was bijna twee keer zo groot onder jongens met een PIJ (tabel 4.1.1). De verschillen waren niet significant, maar dit heeft vooral te maken met de kleine omvang van de steekproef waardoor de 95% betrouwbaarheidsintervallen breed zijn.

Tabel 4.1.1 Genotmiddelengebruik onder jongens met en zonder PIJ-maatregel, (%) (zie ook tabel 4.1.1 in bijlage)

	% PIJ (N=85)	% niet-PIJ (N=70)
Lifetime prevalentie roken	93	94
Maandprevalentie roken	80	83
Lifetime prevalentie alcohol	90	91
Maandprevalentie alcohol	60	77
Lifetime prevalentie dronkenschap ²	90	92
Maandprevalentie dronkenschap ³	85	82
Lifetime prevalentie cannabis	78	79
Maandprevalentie cannabis	67	60
Lifetime prevalentie XTC	21	6
Lifetime prevalentie cocaïne	25	9
Lifetime prevalentie paddo's	13	3
Lifetime prevalentie amfetamine	15	2
Lifetime prevalentie heroïne, crack, LSD of GHB	13	3
Lifetime prevalentie van minimaal één harddrugs	31	16
Lifetime prevalentie cannabis en minimaal één harddrug	29	16

Jongens zonder PIJ-maatregel waren gemiddeld bijna één jaar jonger toen ze voor het eerst een glas alcohol dronken, dan de jongens met een PIJ (niet significant). Ook de gemiddelde leeftijd waarop jongens voor het eerst dronken waren, was lager onder de jongens zonder PIJ-maatregel (11,2 jaar) dan jongens met een PIJ (12,5 jaar). De gemiddelde leeftijd waarop voor het eerst tabak, cannabis, cocaïne of XTC is gebruikt, verschilde niet of bijna niet tussen jongens met of zonder PIJ-maatregel (tabel 4.1.2).

Tabel 4.1.2 Gemiddelde leeftijd van eerste gebruik van gebruikers van tabak, alcohol, cannabis, cocaïne en XTC onder jongens met en zonder PIJ-maatregel (zie ook tabel 4.1.2 in de bijlage)

	PIJ (N=85)	niet-PIJ (N=70)
	M	M
Tabak	12.3	12.8
Dagelijks tabak	12.8	12.8
Alcohol	13.4	12.5
Elke week alcohol	12.8	12.9
Dronkenschap	12.5	11.2*
Cannabis	13.2	12.8
Cocaïne	11.0	10.8
XTC	11.9	11.1

* $p < 0.05$

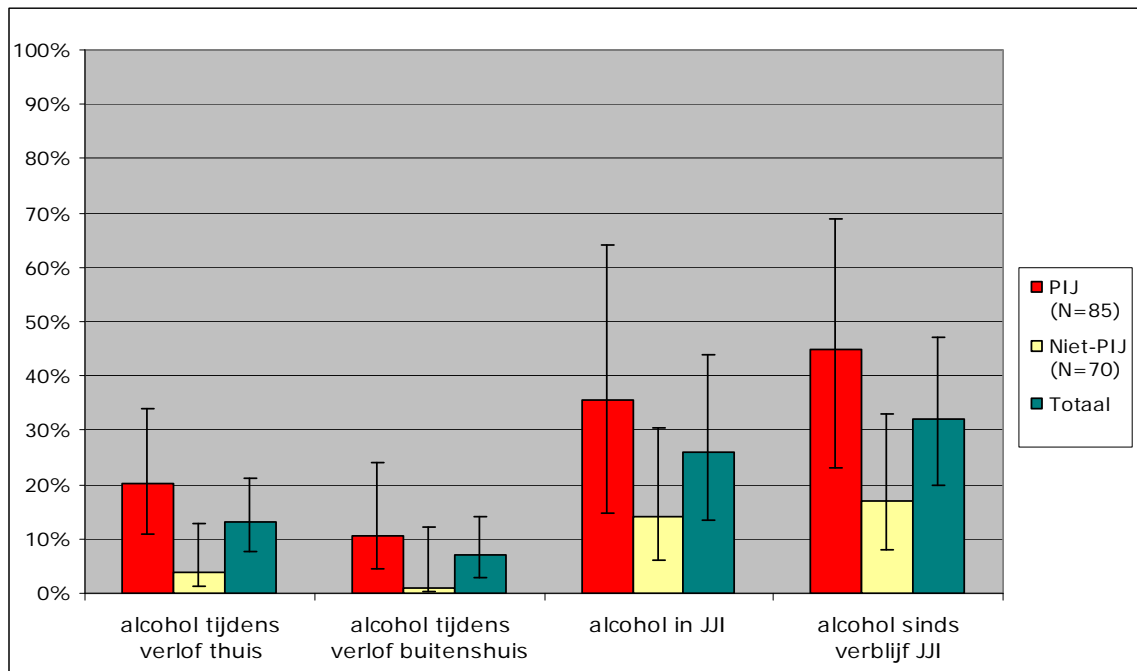
4.2 Het gebruik van alcohol, cannabis en drugs sinds het verblijf in de JJI

Hoeveel jongens gebruikten alcohol sinds hun verblijf in de JJI?

Bijna één op de drie jongens (32%) gebruikte sinds het verblijf in de JJI alcohol. Op de vraag waar zij alcohol hadden gebruikt antwoordde 26% binnen de JJI te hebben gedronken, 13% tijdens verlof thuis en 7% had tijdens de verlofperiode buitenshuis alcohol gedronken (respondenten konden meerdere antwoorden aankruisen) (figuur 4.1). Alcoholgebruik in zowel de JJI als tijdens verlof kwam meer voor onder jongens met een PIJ-maatregel (niet significant). Het alcoholgebruik kwam in acht van de tien JJI's voor (in zeven instellingen werd zowel in de JJI als tijdens verlof alcohol gedronken en in één JJI werd alleen tijdens verlof alcohol gedronken). Er waren geen jongens die pas alcohol zijn gaan drinken sinds het ingaan van de detentie, maatregel of voorlopige hechtenis.

De veertig jongens die alcohol dronken binnen de JJI, kochten dit onder meer tijdens de laatste gelegenheid in een winkel (23%) of kregen het van vrienden (45%). Het is hierbij onbekend of het om vrienden binnen of buiten de JJI gaat. Het grootste deel van de jongens heeft tijdens de laatste gelegenheid samen met anderen alcohol gedronken in de JJI (78%; zie tabellen 4.2.2 en 4.2.3 in de bijlage).

Figuur 4.1 Prevalentie Alcoholgebruik tijdens verblijf in de JJI (tabel 4.2.1)



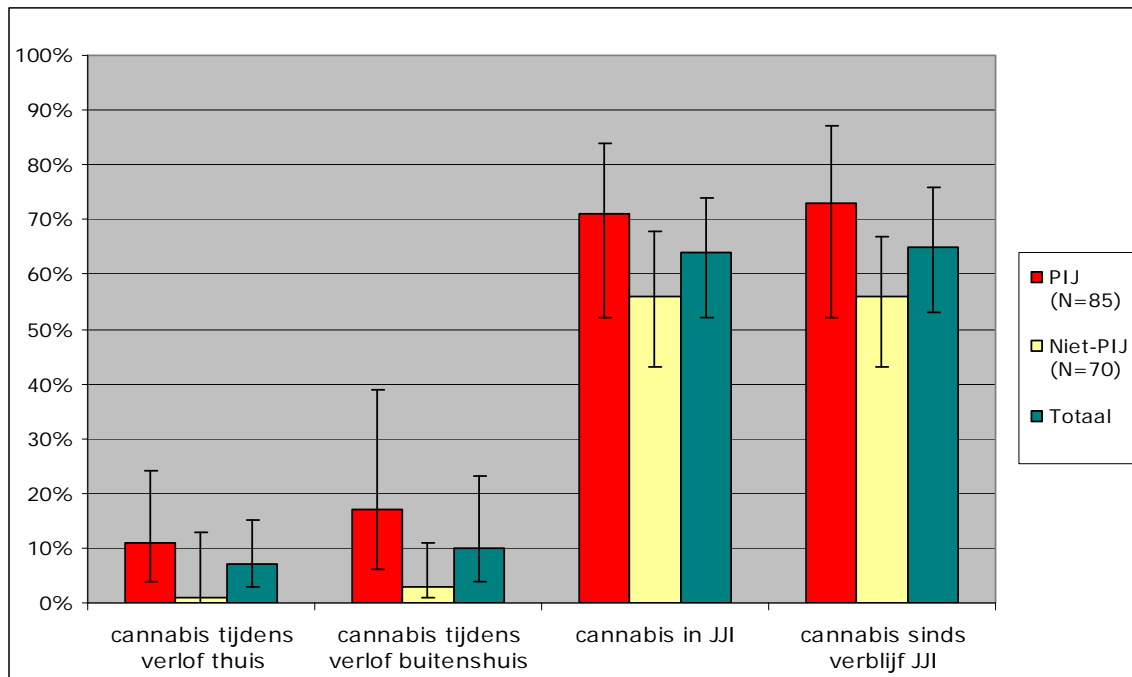
PIJ (N=85), niet-PIJ (N=70)

Hoeveel jongens gebruikten cannabis sinds hun verblijf in de JJI?

Een meerderheid van de jongens (65%) heeft ten minste eenmaal cannabis gebruikt sinds het verblijf in de JJI. Bijna allemaal deden ze dit (ook) binnen de JJI (64%). Tien procent van de jongens gebruikte cannabis tijdens verlof buitenshuis en 7% thuis tijdens verlof (figuur 4.2). Het gebruik van cannabis zowel binnen de JJI als tijdens verlof, kwam vaker voor onder jongens met een PIJ dan zonder een PIJ (niet significant). In alle JJI's werd cannabis gebruikt in de instelling zelf en in twee JJI's ook tijdens verlof. Van de 101 jongens die cannabis gebruikten tijdens het verblijf in de JJI, gaven vijf jongens (5%) aan geen cannabis te gebruiken voordat ze in de JJI kwamen. Dit waren allemaal jongens met een PIJ-maatregel die gemiddeld ongeveer twee en een half jaar in de JJI verbleven. Ze zijn alle vijf cannabis gaan gebruiken in de JJI en dus niet tijdens verlof.

De 99 jongens die cannabis binnen de JJI gebruikten, hebben dit tijdens de laatste gelegenheid gekocht in een coffeeshop (9%), gekregen van vrienden (56%), van (pleeg)ouders (2%) en van anderen buiten de JJI (bijna 20%). Andere manieren waarop tijdens de laatste gelegenheid aan cannabis is gekomen: via andere gedetineerden in de JJI (14%) en via medewerkers in de JJI (2%). Ongeveer 70% van de jongens gaf aan tijdens de laatste keer samen met andere jongens te hebben geblowd. Tot slot blowden de meeste jongens tijdens de laatste keer op hun kamer of cel (42%) of ergens buiten op bijvoorbeeld de luchtplaats (28%; zie tabellen 4.2.5 tot en met 4.2.7 in de bijlage).

Figuur 4.2 Prevalentie Cannabisgebruik sinds verblijf in de JJI (tabel 4.2.4)



PIJ (N=85), niet-PIJ (N=70)

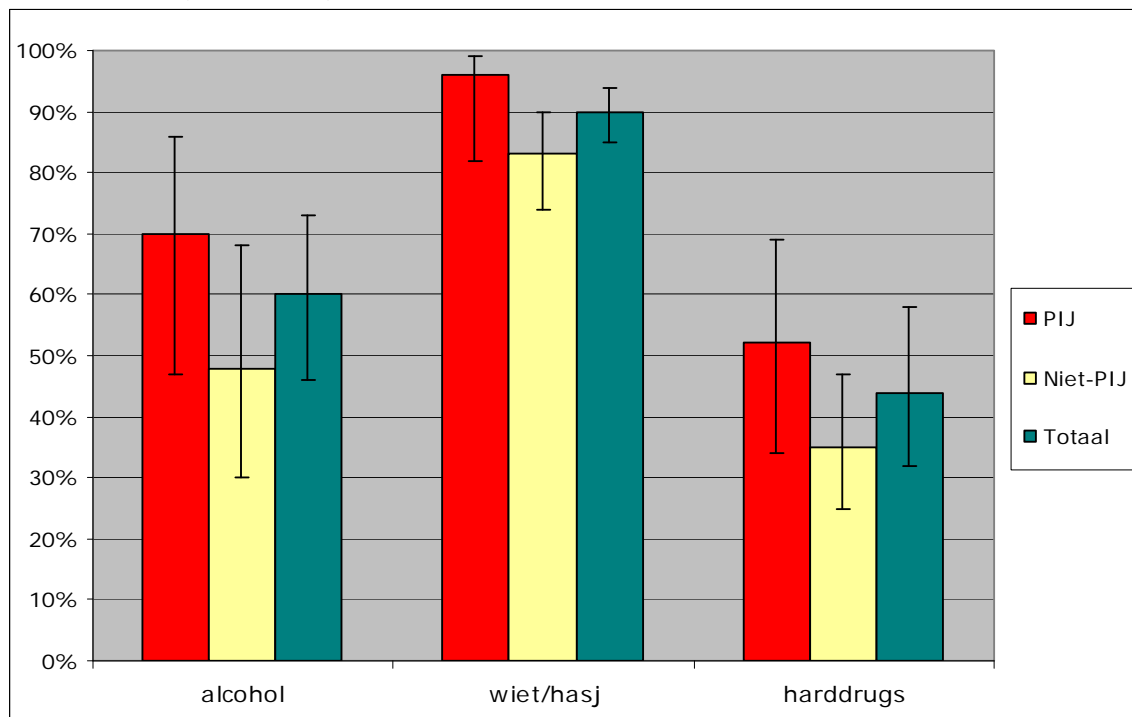
Hoeveel jongens gebruikten harddrugs sinds hun verblijf in de JJI?

Negen jongens (6%) gebruikten sinds het verblijf in de JJI minstens één harddrug (tabel 4.2.8 in de bijlage). Door al deze negen jongens werd de harddrug(s) binnen de JJI gebruikt. Het gaat hier om jongens die allemaal op basis van een PIJ-maatregel in de JJI verblijven. Allemaal gebruikten ze voor het verblijf in de JJI ook al één of meerdere harddrugs. Drie jongens, van de negen die hebben aangegeven harddrugs binnen de JJI te hebben gebruikt, hebben dit gekocht bij vrienden, één jongen kocht het op straat en de overige vijf gaven niet aan hoe ze aan de drugs kwamen. Tot slot gebruikten alle negen jongens die harddrugs gebruikten, ook cannabis in de JJI. Het gebruik van harddrugs binnen de JJI was verspreid over drie JJI's.

Hoeveel respondenten kenden andere jongens binnen de JJI die alcohol en drugs gebruikten?

In totaal kende 60% van de onderzoeksgroep andere jongens die in de inrichting alcohol gebruikten (70% van de PIJ-ers en 49% van de niet-PIJ-ers; figuur 4.3a). Voor cannabis lagen deze cijfers aanzienlijk hoger: 90% van alle jongens kende iemand anders die in de inrichting wiet of hasj gebruikte (96% van de PIJ-ers en 83% van de niet-PIJ-ers). Het gebruik van harddrugs door anderen werd minder vaak gerapporteerd, maar nog steeds vaak: 44% van alle respondenten gaf aan jongens te kennen die binnen de JJI één of meer harddrugs gebruikten (51% van de PIJ-ers en 35% van de niet-PIJ-ers). De interpretatie van deze gegevens is niet gemakkelijk. We weten namelijk niet in hoeverre de respondenten verwijzen naar dezelfde personen. Deze cijfers geven in ieder geval een indicatie van de zichtbaarheid van het middelengebruik van jongens in Justitiële Jeugdinrichtingen.

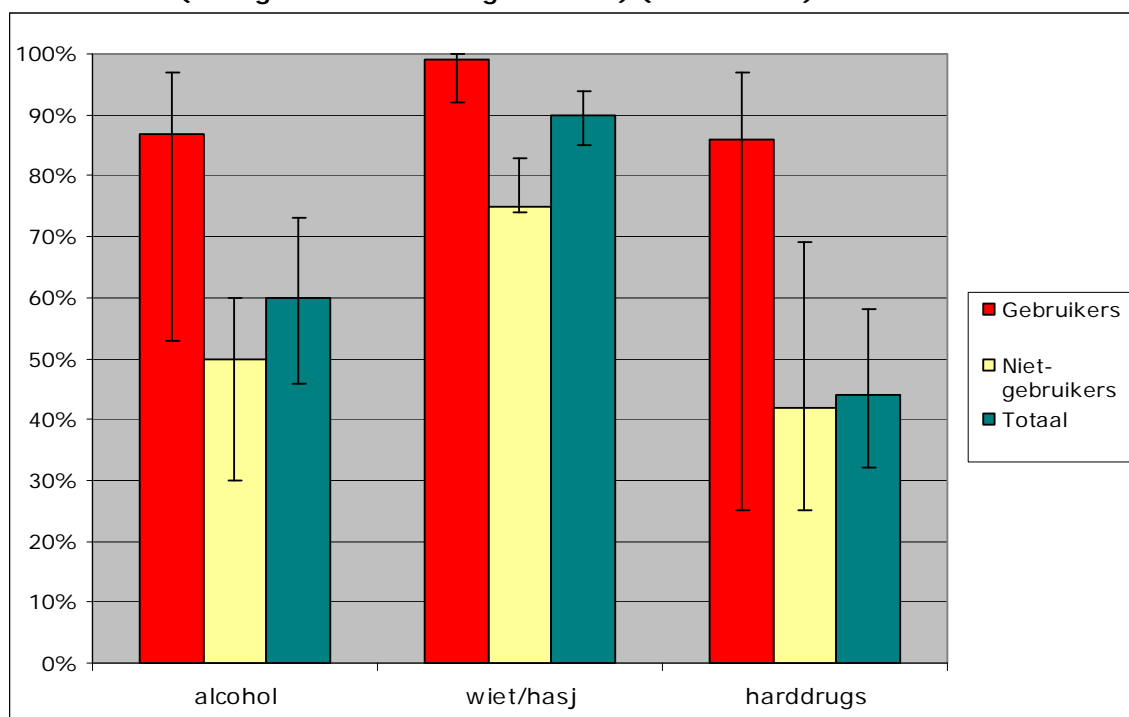
Figuur 4.3a Bekendheid middelengebruik binnen de inrichting (naar PIJ – niet-PIJ) (tabel 4.2.9)



PIJ (N=85), niet-PIJ (N=70)

Figuur 4.3b geeft de verschillen aan tussen jongens die aangaven zelf binnen de JJI te gebruiken en jongens die aangaven dat zij dat niet deden (de gebruikers en de niet-gebruikers). Van de gebruikersgroep zei 87% dat zij jongens kenden die alcohol gebruikten en bijna alle gebruikers (99%) zeiden jongens te kennen die wiet/hasj gebruikten. Van de gebruikers kende 86% andere jongens die harddrugs gebruikten. Onder de niet-gebruikers zijn de percentages aanzienlijk lager, respectievelijk 50%, 75% en 42% procent.

Figuur 4.3b Bekendheid middelengebruik binnen de inrichting (naar gebruikers – niet-gebruikers) (tabel 4.2.10)



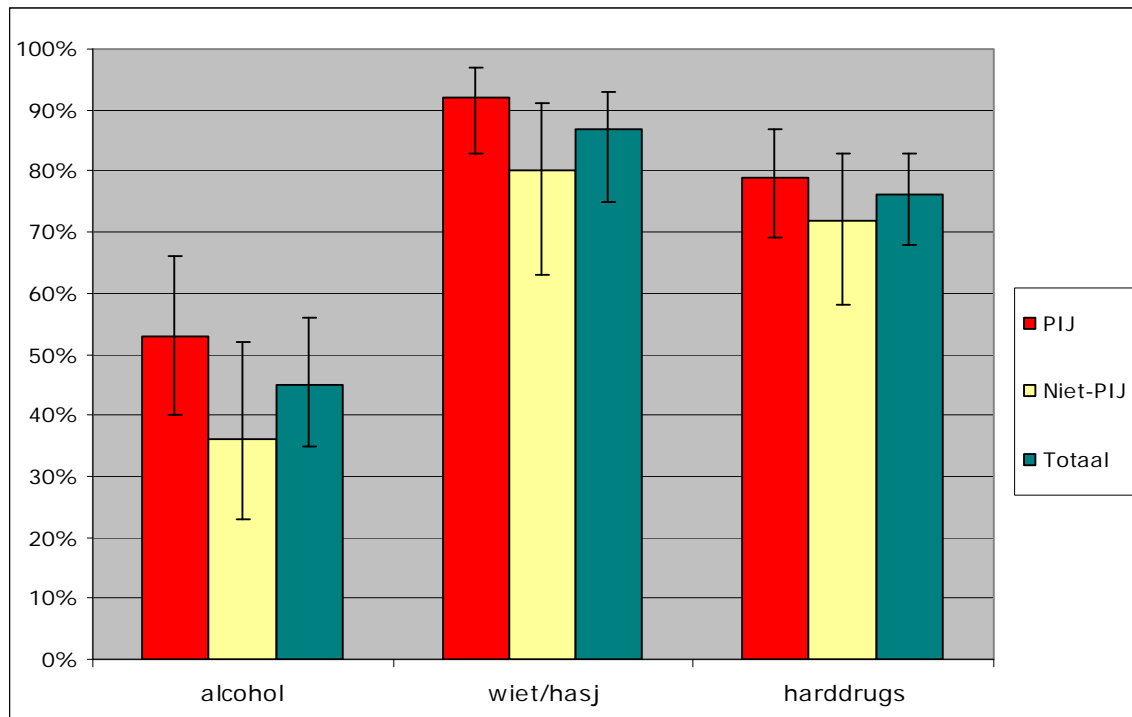
Groep	Alcohol		Wiet-Hasj		Harddrugs	
	gebruikers	niet-gebruikers	gebruikers	niet-gebruikers	gebruikers	niet-gebruikers
N	40	115	99	56	9	146

*87% van de 40 jongens die alcohol hebben gebruikt in de JJI, kent andere jongens die alcohol in de JJI gebruiken.

Hoe gemakkelijk is het volgens de respondenten om binnen de inrichting aan alcohol en drugs te komen?

In figuur 4.4a is weergegeven hoeveel jongens van mening waren dat het gemakkelijk is om binnen de inrichting aan alcohol en drugs te komen. Dit kan betekenen dat ze het gemakkelijk vonden om in de JJI aan de middelen te komen, maar ook om het naar binnen te smokkelen of het van vrienden of familie te krijgen. Van de 155 respondenten vond 45% het gemakkelijk om aan alcohol te komen, 87% vond het gemakkelijk om aan cannabis te komen en 76% vond dat het makkelijk was om aan harddrugs te komen in de JJI. Jongens met een PIJ-maatregel vonden het steeds iets gemakkelijker dan de jongens zonder PIJ-maatregel om aan de genotmiddelen te komen (niet significant). Ter vergelijking is er gekeken naar de jongens in het regulier onderwijs. Hieruit bleek dat 87% het gemakkelijk vond om aan alcohol te komen, 41% vond het makkelijk om aan cannabis te komen en ongeveer 15% vond het makkelijk om aan cocaïne en XTC te komen. In de JJI groep werd het dus veel makkelijker geacht om aan cannabis en harddrugs te komen dan onder jongeren in het regulier onderwijs.

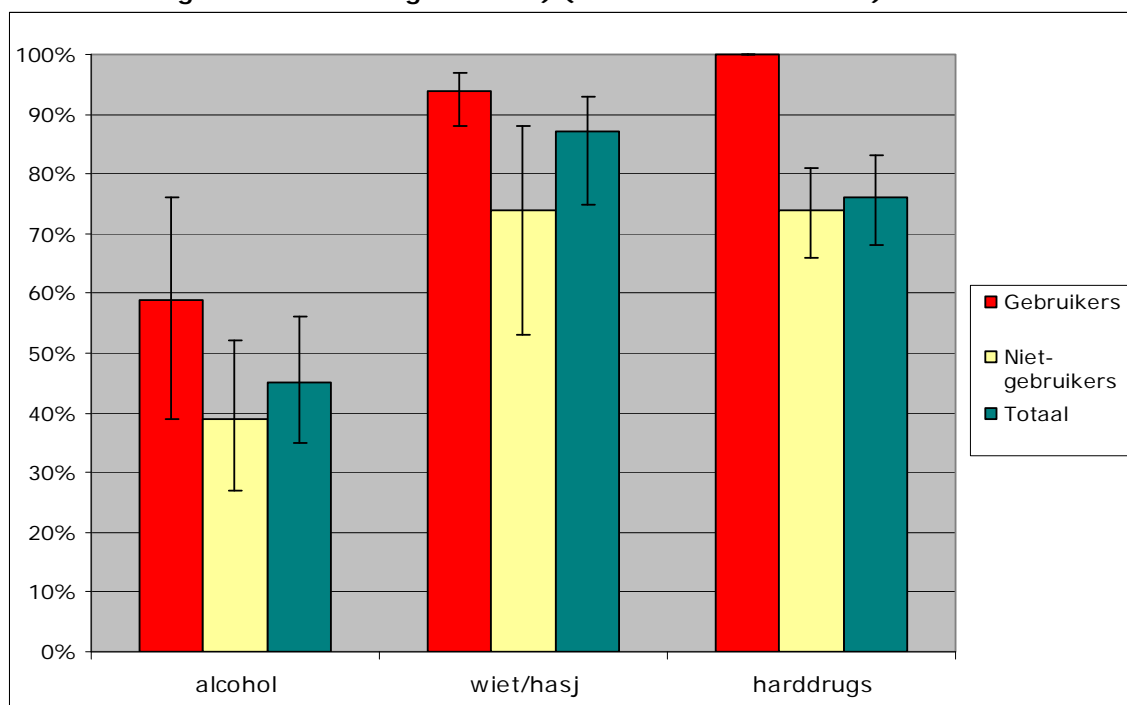
Figuur 4.4a Het is gemakkelijk om aan alcohol, wiet en harddrugs te komen (naar PIJ - niet-PIJ) (tabel 4.2.11 t/m 4.2.13)



PIJ (N=85), niet-PIJ (N=70)

Als er gekeken wordt naar de verschillen tussen gebruikers en niet-gebruikers, gaven de gebruikers vaker aan dat het gemakkelijk is om aan bepaalde genotmiddelen te komen dan de niet-gebruikers (figuur 4.4b).

Figuur 4.4b Het is gemakkelijk aan alcohol, wiet of harddrugs te komen (naar gebruikers – niet-gebruikers) (tabel 4.2.14 t/m 4.2.16)



	Alcohol		Wiet-Hasj		Harddrugs	
Groep	gebruikers	niet-gebruikers	gebruikers	niet-gebruikers	gebruikers	niet-gebruikers
N	40	115	99	56	9	146

*53% van de 40 jongens die alcohol hebben gebruikt in de JJI, vindt het makkelijk om in de JJI aan alcohol te komen.

5 Conclusie

5.1 Belangrijkste resultaten van het onderzoek

In dit onderzoek is de aard en omvang van het gebruik van tabak, alcohol, cannabis en harddrugs onder jongens in justitiële jeugdinrichtingen (JJI's) in kaart gebracht. Dit onderzoek vond plaats in het kader van het PIJ onderzoeksprogramma van het Wetenschappelijk Onderzoek- en Documentatiecentrum (WODC). Het is bekend, dat de groep jongeren met een PIJ-maatregel in tal van opzichten een problematisch profiel heeft (Brand en Van den Hurk, 2008). Recentelijk is ook de aandacht voor het middelengebruik onder deze groep toegenomen. Als deze groep jongeren ook in dit opzicht reden tot zorg geeft, dan heeft dat immers implicaties voor de behandeling van deze groep.

In dit onderzoek is allereerst gekeken naar het gebruik van middelen bij de jongens in een JJI voorafgaand aan hun verblijf in een JJI. Om na te kunnen gaan in hoeverre dit gebruik verschilt van het gebruik bij andere groepen jongeren is hun gebruik vergeleken met het middelengebruik bij jongens in het regulier onderwijs, in het voortgezet speciaal onderwijs en bij jongens in de residentiële jeugdzorg. Ook is het middelengebruik voorafgaand aan het verblijf in een JJI vergeleken voor verschillende groepen jongens binnen de JJI's: jongens met een PIJ-maatregel en jongens zonder PIJ-maatregel (jeugddetentie en voorlopige hechtenis vanaf 5 weken). Verder is het alcohol-, cannabis- en drugsgebruik tijdens het verblijf in een JJI onderzocht, en ook hierbij is gekeken naar de verschillen tussen jongens met en jongens zonder PIJ-maatregel. Naast vragen over het gebruik van de verschillende middelen door de jongens zelf zijn voorts verschillende vragen gesteld over de door hen waargenomen beschikbaarheid van de verschillende middelen binnen de JJI's.

Bij de presentatie van de belangrijkste resultaten is het belangrijk om in het oog te houden, dat wij hier verslag doen van door de jongens zelf gerapporteerd gebruik. Wij kunnen dus alleen een schatting geven van het gebruik aan de hand van zelfrapportage.

Het gerapporteerde gebruik van alcohol en drugs bij jongens voor hun verblijf in de JJI is hoog

De resultaten van dit onderzoek laten zien, dat jongens in de JJI een buitengewoon hoog niveau van het gebruik van alcohol en drugs voorafgaand aan hun verblijf in de JJI rapporteren. Dit onderzoek bevestigt daarmee ook het beeld, dat recentelijk door Brand & Van den Hurk (2008) werd gegeven van de problemen van de PIJ-ers. Het onderzoek laat tevens zien dat ook niet PIJ-ers voorafgaand aan hun verblijf in de JJI veelvuldig

alcohol en drugs gebruikten. In vergelijking met jongens in het regulier of speciaal onderwijs rapporteerden aanzienlijk meer jongens in de JJI (PIJ en niet-PIJ) dat zij, voor zij vast kwamen te zitten, tabak, alcohol, cannabis en harddrugs gebruiken. Zo zijn er ongeveer zeven keer zoveel dagelijkse rokers en vier keer zoveel jongens die in aanraking zijn gekomen met cannabis in de JJI-groep als in het regulier onderwijs. Met name de verschillen in de jongste leeftijdscategorie (13-14 jaar) zijn groot: bij de 13-14-jarigen in de JJI-groep bevinden zich dertien keer zoveel dagelijkse rokers en maar liefst zeven keer zoveel jongens die zeggen dat zij ooit cannabis gebruikt hebben als in het regulier onderwijs. Meer dan de helft van de 13-14 jarige jongens in de JJI rapporteert cannabisgebruik in de maand voorafgaand aan het JJI-verblijf, terwijl nog geen 5% van de jongens in het regulier onderwijs op die leeftijd zegt te blowen. Bij jongens van 17-18 jaar in de JJI is dit percentage opgelopen tot 70% tegen nog geen 30% in het regulier onderwijs. Jongens in de JJI die zeggen dat zij blowen, blowen ook zwaarder, dat wil zeggen zij zeggen dat zij meer joints per keer roken.

Ook het gerapporteerde alcoholgebruik van de jongens in de JJI was, voor hun verblijf in de JJI, aanzienlijk hoger, en ook hier zien we de grootste verschillen bij de jongste groepen. Veel van de 13-14 jarige jongens in de JJI zeggen dat door de week drinken voor hen al bijna een gewoonte was (gemiddeld zeggen zij dat zij 10 glazen alcohol op de doordeweekse dagen tezamen dronken (van maandag tot en met donderdag), en gemiddeld 17 glazen op de drie weekend-dagen tezamen, dat wil zeggen van vrijdag tot en met zondag), een gemiddelde dat zelfs voor volwassen drinkers al een problematisch drankpatroon genoemd wordt (Verdurmen et al., 2003). Ruim een derde van de 13-14-jarige alcoholgebruikers in de JJI rapporteert dan ook al meerdere symptomen van problematisch alcoholgebruik (dat is ruim 15% van de totale groep van 13-14-jarige jongens in de JJI's, ongeveer een op de zes à zeven jongens). Hiernaast rapporteren de alcoholgebruikende jongens in de JJI-groep vaker dronkenschap dan jongens in het speciaal en het regulier onderwijs. De verschillen zijn wederom het grootst in de jongste leeftijdscategorie.

Harddrugsgebruik worden door de JJI-populatie eveneens aanzienlijk meer gerapporteerd. Meer dan 20% van de jongens gebruikte voor hun verblijf in de JJI ooit harddrugs, ook van de 13-14 jarigen – waar dat bij de jongens in het regulier onderwijs op die leeftijd nog slechts 4% is. Bij de 17-18-jarige jongens in de JJI's zegt ruim een kwart (27%) dat zij met harddrugs in aanraking gekomen zijn.

Het gerapporteerde gebruik van tabak, alcohol, cannabis en harddrugs onder jongens in de JJI-groep komt sterk overeen met het patroon bij de jongens in de residentiële jeugdzorg. Er zijn weliswaar wat verschillen – jongens in de JJI roken iets meer, drinken iets meer, roken iets vaker cannabis dan jongens in de residentiële

jeugdzorg, maar de verschillen zijn veel minder groot dan de verschillen met jongens in het regulier onderwijs. Het gerapporteerde gebruik van bijna alle harddrugs ligt onder jongens in de leeftijd van 15-16 jaar en 17-18 jaar zelfs wat hoger in de residentiële jeugdzorg.

Er zijn geen grote of significante verschillen tussen jongeren met en zonder PIJ-maatregel als het gaat om roken, alcohol en cannabisgebruik. Weliswaar blijkt dat jongens met een PIJ-maatregel meer gebruik van harddrugs voorafgaand aan het verblijf in de JJI rapporteren dan jongens zonder PIJ-maatregel, maar ook hier is de variantie binnen de groepen zo groot dat deze verschillen nergens significant zijn.

Alles overziend is het profiel van de jongens in de JJI, voorafgaand aan hun verblijf in de JJI, wat betreft hun gebruik van alcohol en drugs problematisch te noemen. We zien dat de groep voordat zij in de JJI's binnen komt, een buitengewoon hoog niveau van middelengebruik rapporteert. Dit geldt voor de hele groep, dus zowel voor de jongens die met een PIJ-maatregel zijn opgenomen als voor de jongens zonder PIJ. Het is aannemelijk dat de oorzaken van dit hoge middelengebruik liggen in de gehele problematische situatie waarin justitiabele jongens vaak verkeren. Dit kan ook verklaren waarom het middelengebruik in de residentiële - niet justitiële - jeugdzorg bijna even hoog is of soms zelfs hoger. Jongens in beide groepen kenmerken zich door een achtergrond van gezinsproblemen, pedagogisch onmachtige ouders, een uitgebreid hulpverleningsverleden, een vroege startleeftijd van problematisch en delinquent gedrag, delinquente vrienden, sociale problemen en een groot scala aan psychische stoornissen en externaliserende gedragsproblematiek (Vreugdenhil, 2003; Harder et al., 2006; Brand & van den Hurk, 2008). Van al deze factoren is bekend dat zij ook risico's vormen voor het ontwikkelen van problematisch middelengebruik (Matthys, 2006; Stockwell et al., 2004; Mauricio et al., 2009). De cijfers van dit onderzoek bevestigen dit.

Het gebruik van cannabis tijdens het verblijf in de JJI blijft hoog

Aan alle jongens is gevraagd of zij *sinds zij in de JJI zitten* nog alcohol hebben gedronken of drugs hebben gebruikt. De resultaten van het onderzoek laten zien, dat het rapporteren van het gebruik van alcohol ten tijde van het verblijf in de JJI minder vaak voorkomt dan voorafgaand aan dit verblijf. Bijvoorbeeld, één op de drie jongens had alcohol gedronken sinds het verblijf in de JJI, terwijl in de maand voorafgaand aan het verblijf in de JJI nog ongeveer twee op de drie 15-16 jarige jongens alcohol had gedronken. Het merendeel van de jongens (26% van de onderzoekspopulatie) gaf aan (ook) binnen de muren van de JJI alcohol te hebben gedronken. Voor cannabis liggen deze cijfers aanzienlijk hoger. Het merendeel (65%) van de jongens geeft aan dat zij cannabis hebben gebruikt sinds het verblijf in de JJI. Vrijwel allemaal (64% van de

onderzoekspopulatie) hebben ze (ook) binnen de muren van de JJI geblowd. De overgrote meerderheid van hen (70% van de jongens die cannabisgebruik in de JJI rapporteert) zegt daarbij, dat zij cannabis hebben gebruikt samen met andere jongens. Een verwaarloosbaar klein deel (n=5) van de jongens start met het gebruik van cannabis tijdens het verblijf in de JJI, maar – zie beperkingen van het onderzoek (paragraaf 5.3) – daar mogen we niets uit afleiden omtrent een mogelijke invloed van het cannabisgebruik in de instellingen. Immers, vrijwel alle cannabisgebruikers gebruikten ook al cannabis voor hun verblijf in de JJI. Het gerapporteerde harddrug gebruik lijkt tijdens het verblijf in de JJI afgenomen. Waar ruim 20% van de jongens ervaring met het gebruik van harddrugs rapporteert voordat zij in de JJI kwamen, geeft 6% van de jongens aan dat zij sinds het verblijf in de JJI harddrugs gebruikt hebben. Opvallend genoeg gebruikten deze jongens de harddrugs alleen binnen de JJI en niet tijdens het verlof.

Verschillen in het gebruik tijdens het verblijf in de JJI's tussen jongens met en zonder PIJ-maatregel laten zien, dat *binnen* de JJI's de groep PIJ-jongeren iets meer gebruik rapporteert, al zijn deze verschillen niet steeds significant. Zij rapporteren meer alcoholgebruik (niet significant), meer cannabisgebruik (niet significant), maar ook meer harddrugs (wel significant). Ongeveer 10% van de jongens met een PIJ geeft aan naast cannabis minimaal één harddrug te hebben gebruikt sinds het verblijf in de JJI, terwijl dit voor geen enkele jongen zonder PIJ het geval is. De jongens met een PIJ-maatregel blijken dus ook tijdens het verblijf in de JJI de meest problematische groep te zijn. De hiervoor genoemde algemene problematiek van jongens in de JJI geldt sterker voor de PIJ-ers (Brand & van den Hurk, 2008), waarmee ook het hoge middelengebruik in deze groep te verklaren is. Daarnaast kunnen de verschillen toe te wijzen zijn aan het feit dat jongens met een PIJ-maatregel al veel langer in de JJI verblijven dan jongens in de andere groepen. Hierdoor zijn zij al vaker in de gelegenheid geweest om (al dan niet tijdens verlof) alcohol, cannabis en drugs te gebruiken, maar ook om de wegen waarlangs zij binnen de JJI aan cannabis of harddrugs kunnen komen beter te exploreren.

In het onderzoek zijn geen aanwijzingen gevonden voor een toename in het gebruik van alcohol of drugs tijdens het verblijf in een JJI. Het alcoholgebruik en het gebruik van harddrugs lijkt er lager dan voorafgaand aan het verblijf in de JJI, terwijl vrijwel alle jongens die in de JJI cannabis zeggen te gebruiken, dit daarvoor ook al deden. Oorzaken voor het middelengebruik onder gedetineerde jongens lijken derhalve vooral te liggen in de aanwezige risicofactoren voorafgaand aan het verblijf in een JJI en aan het problematische profiel van de jongeren zelf, en niet aan het verblijf in de JJI zelf.

Volgens de jongens zijn soft en harddrugs in de JJI's makkelijk verkrijgbaar

Vanuit het idee dat het voor veel jongens moeilijk zal zijn om het gebruik van illegale drugs in een JJI toe te geven, is in dit onderzoek ook een aantal vragen gesteld over de beschikbaarheid van drugs, en over het gebruik zoals dat door de jongens in de JJI wordt waargenomen. Immers: toegeven dat je zelf gebruikt is moeilijker dan toegeven dat het gemakkelijk is om aan drugs te komen. Deze indirecte vragen bevestigen het beeld dat er binnen de JJI's drugs worden gebruikt, en ook dat het volgens de jongens gemakkelijk is om binnen de JJI aan drugs te komen. Ongeveer 60% van de jongens zegt andere jongens te kennen, die alcohol drinken in de JJI, bijna alle jongens (90%) kennen cannabis gebruikers, en ruim 40% kent gebruikers van harddrugs, vooral XTC en cocaïne. Deze cijfers zijn overigens moeilijk te duiden, omdat de jongens hierbij mogelijk dezelfde gebruikers voor ogen hebben. De percentages zeggen dus vooral iets over de zichtbaarheid en openheid, waarmee de drugs gebruikt worden, maar niet per se iets over de omvang van dat gebruik zelf. Opvallend daarbij is ook, dat jongens de cannabis vooral in het gezelschap van andere jongens zeggen te gebruiken.

Daarnaast geeft de meerderheid van de jongens aan dat het gemakkelijk is om aan alcohol, cannabis of harddrugs te komen binnen de muren van de JJI. Opvallend hierbij is, dat het volgens de jongens veel makkelijker is om aan (hard) drugs te komen dan aan alcohol. Waar nog niet de helft van de jongens zegt dat alcohol makkelijk te krijgen is, zegt bijna 90% van alle jongens, dat het gemakkelijk is om aan cannabis te komen, en maar liefst drie kwart van de jongens zegt dat harddrugs binnen de JJI makkelijk verkrijgbaar zijn. Dit zijn vrij alarmerende cijfers. Ze wijzen er op dat in de beleving van de jongeren de beschikbaarheid van drugs in de JJI's groot is. Dit wijst erop dat de JJI's er onvoldoende in slagen de risico's voor wat betreft drugsgebruik uit te bannen. Deze cijfers wijzen er ons inziens ook op, dat de relatief lage percentages voor zelfgerapporteerd harddrug gebruik binnen de JJI's wellicht een te rooskleurig beeld schetsen. Een dermate grote waargenomen beschikbaarheid laat zich immers moeilijk rijmen met slechts 6% (n=9) daadwerkelijk gebruikende jongens. Wij denken dat het verstandig is om er rekening mee te houden dat de 'werkelijke cijfers' van het harddrug gebruik in de JJI's veel hoger zijn.

Algemeen beeld betreft alle deelnemende JJI's

Het middelengebruik in JJI's komt volgens de deelnemende jongens niet incidenteel voor, maar veelvuldig. Dat blijkt ook uit het feit dat het middelengebruik tijdens het verblijf in de JJI in bijna alle JJI's voorkomt. In alle JJI's werd cannabis gebruikt en in de meeste JJI's werd alcohol gedronken. Alleen het gebruik van harddrugs wordt in slechts drie JJI's gerapporteerd (maar zie hierboven onze kanttekening). Verder was het percentage

jongens dat aangaf gemakkelijk aan alcohol, cannabis en drugs te komen in de JJI, in alle JJI's ongeveer even groot. Het in dit rapport geschetste beeld betreft dus in grote lijnen alle instellingen.

5.2 Beperkingen van de gekozen aanpak

De resultaten van dit onderzoek moeten worden bekeken in de context van een aantal (methodologische) keuzes, die voor dit onderzoek zijn gemaakt. Onze resultaten zijn aan een aantal beperkingen onderhevig, die implicaties hebben voor de zeggingskracht van onze bevindingen.

Steekproef

Hoewel bijna alle JJI's in Nederland hebben deelgenomen aan het onderzoek, is de keuze voor de te interviewen jongeren binnen die JJI's voor een belangrijk deel pragmatisch geweest – jongens die aanwezig waren op het moment dat er een interviewer aanwezig was, jongens die op dat moment bereid waren om een interview te laten afnemen. Het is om die reden moeilijk om te bepalen welke selectie-effecten hier mogelijk een rol gespeeld hebben. Weliswaar lijkt de geïnterviewde groep op belangrijke achtergrondkenmerken goed op de JJI-populatie (zie paragraaf 2.3), toch kunnen wij niet uitsluiten dat er selectie-effecten opgetreden zijn. Wij verwachten, dat het effect van selectie er mogelijk toe leidt dat de meer problematische jongens niet aan het onderzoek hebben meegedaan. Dat zou betekenen dat onze resultaten dus eerder gunstiger zijn uitgevallen dan wanneer deze jongens wel meegedaan zouden hebben.

De vergelijkingsgroepen

De jongens uit de JJI's zijn vergeleken met drie groepen van jongens in andere settings: de residentiële jeugdzorg, het speciaal onderwijs, en het regulier voortgezet onderwijs. De jongens uit de jeugdzorg lijken een goede afspiegeling van de populatie (de helft van de instellingen in Nederland en daarbinnen ruim 80% van de uitgenodigde jongeren, participeerde in het onderzoek). De jongens in het speciaal onderwijs zijn via de school benaderd, en zijn zo geselecteerd, dat zij een getrouwe afspiegeling van de populatie in het speciaal onderwijs vormen. De jongens in het regulier onderwijs zijn afkomstig uit het landelijke Peilstations-onderzoek onder scholieren. De vergelijking met het regulier onderwijs is kortom een vergelijking met de 'gemiddelde jongen' in de algemene populatie. De resultaten van deze vergelijking worden uiteraard door veel meer factoren bepaald dan alleen de setting (regulier onderwijs versus JJI). Zo is binnen de JJI het percentage jongens met een niet Nederlandse achtergrond hoger dan in het regulier

onderwijs. We weten dat allochtone jongeren in het reguliere onderwijs minder middelen gebruiken – vooral alcohol – en daarom dat de groep binnen de JJI op dit punt ook af kan wijken van de autochtone groep. Belangrijk om bij deze vergelijking ook in het oog te houden is, dat deze populatie gemiddeld (aanzienlijk) hoger is opgeleid dan de jongens uit de andere settings. Daar komt bij, dat de 17- en 18-jarigen in het regulier onderwijs voornamelijk afkomstig zijn uit de hogere opleidingstypen (HAVO en VWO). Bij deze vergelijking speelt het effect van het onderwijsniveau dus een nog grotere rol. De vergelijking met de jongens in het regulier onderwijs valt daarmee vooral bij deze leeftijdsgroep in het nadeel van de jongens in de JJI uit: het verschil bij de 17-18-jarigen zou waarschijnlijk kleiner zijn als in deze vergelijking ook alle opleidingsniveaus meegenomen zouden zijn, zoals bij de 13-16-jarigen wel het geval is.

Analyse van het verblijf in de JJI en leeftijdscurves

Het analyseren van een eventuele groei in het gebruik van middelen ten tijde van het verblijf in de JJI wordt bemoeilijkt door het feit, dat wij de jongens onderzoeken op een leeftijd, waarop het gebruik van alle door ons onderzochte middelen sterk toeneemt. De cijfers in dit onderzoek laten ook duidelijke en sterke leeftijdseffecten zien bij het gebruik van alle middelen voorafgaand aan het verblijf in de JJI. Of deze stijging zich bij alle groepen op dezelfde manier manifesteert is met een cross-sectioneel onderzoek niet na te gaan. Dat vereist longitudinaal onderzoek, waarbij de ontwikkelingstrajecten van de hoog-risicogroepen (zoals jongens in de JJI) vergeleken worden met de ontwikkelingstrajecten bij jongens in de algemene populatie. Om die reden is het ook niet mogelijk om iets te zeggen over de mogelijke invloed van dit verblijf – m.a.w. we mogen uit een hoog gebruikspatroon ten tijde van het verblijf in de JJI geen effect van het verblijf in de JJI afleiden. We zijn weliswaar in onze analyses wel nagegaan, bij hoeveel jongeren sprake is van een start in het gebruik van bepaalde middelen (bijvoorbeeld cannabis of harddrugs) ten tijde van het verblijf in de JJI, maar wij willen bij voorbaat aangeven, dat wij dit niet kunnen interpreteren als startend gebruik ten gevolge van het verblijf in de JJI. Overigens bleek slechts een verwaarloosbaar aantal jongens (n=5) aan te geven, dat zij in de instelling begonnen zijn met het gebruik van cannabis, en vonden we bij alcohol en harddrugs geen enkele jongen die pas na binnenkomst bij een JJI met het gebruik begonnen was.

Zelfrapportage en 'dark numbers'

In ons onderzoek hebben wij uitsluitend gebruik gemaakt van de zelfrapportage van de jongens. Dat is bij het onderzoek naar middelengebruik doorgaans een beproefde methode, maar de validiteit van de zelf-rapportage blijft moeilijk te bepalen. Wij kunnen niet uitsluiten dat jongens hun gebruik niet adequaat rapporteren en weigeren om het

gebruik van bepaalde middelen toe te geven. Die tendens tot sociaalwenselijke antwoorden zou in de JJI nog sterker werkzaam kunnen zijn omdat de jongens zich hier immers in een afhankelijke situatie bevinden en zich er van bewust zijn dat het gebruik van genotsmiddelen – in het bijzonder soft en harddrugs - niet is toegestaan. Dat betekent, dat we er rekening mee moeten houden dat het door ons geschetste beeld in realiteit nog problematischer kan zijn ('dark numbers'). Onze gegevens suggereren sterk, dat dit het geval zou kunnen zijn bij de rapportages van het gebruik van harddrugs. Volgens de jongens is het binnen de JJI heel gemakkelijk om aan harddrugs te komen, een substantieel deel van de jongens geeft ook aan dat zij andere jongens kennen die gebruiken, maar toch geeft slechts een klein percentage aan dat zij deze zelf ook gebruiken. Wij kunnen ons voorstellen, dat de jongens hier voorzichtig zijn geweest met het toegeven van eigen gebruik omdat zij zich er van bewust zijn dat zij met het gebruik van harddrugs in de problemen kunnen komen. Bij het gebruik van cannabis is dit veel minder het geval. Jongens rapporteren niet alleen dat zij hier gemakkelijk aan kunnen komen, maar rapporteren ook vaak dat zij zelf cannabis roken, vaak samen met andere jongens, en zelfs veel vaker dan dat zij alcohol gebruiken.

5.3 Implicaties van het onderzoek

De resultaten van dit onderzoek demonstreren dat het gebruik van tabak, alcohol, cannabis en drugs onder jongens in JJI's zeer problematisch is. Dit onderzoek bevestigt daarmee ook het beeld, dat recentelijk door Brand & Van den Hurk (2008) werd gegeven van de problemen van de PIJ-ers. Niet alleen PIJ-ers, maar ook niet-PIJ-ers in de JJI's gebruiken vaak en veel, voordat zij in een JJI worden opgenomen. Uit dit onderzoek is gebleken dat de verschillen in tabak-, alcohol- en drugsgebruik tussen jongens in een JJI en jongens in het regulier en speciaal onderwijs, met name groot zijn in de jongste leeftijdsgroepen. Preventieve interventies onder justitiabele jongens kunnen daarom het beste al op zeer vroege leeftijd gestart worden om zo (toekomstig) problematisch middelengebruik tegen te gaan.

Een tweede punt van zorg is, dat binnen de JJI's sprake lijkt te zijn van een duidelijke 'gebruikscultuur', met veel softdrug gebruik en een grote toegankelijkheid van middelen, waaronder ook harddrugs. Dit geeft aan, dat het binnen de JJI's moeilijk blijkt om het hoge gebruik bij deze groep jongens een halt toe te roepen. Daarmee blijven de risico's voor het voortzetten van hun gebruik en voor de verdere ontwikkeling naar afhankelijkheid en problematisch gebruik van alcohol en drugs ten tijde van hun verblijf in de JJI ook bestaan.

Deze cijfers lijken ons ook van groot belang voor de behandeling van jongens in deze instellingen. Het is bekend, dat het gebruik van alcohol en drugs vaak een rol speelt bij de delicten, waarvoor de jongens zijn opgepakt (Brand en van der Hurk, 2008). Dat wijst er op, dat er een belangrijke link is tussen het middelengebruik en het delictgedrag, waarvoor de jongens vast zitten en waar de behandeling van deze jongens zich op richt. De cijfers van dit onderzoek laten zien, dat bij deze behandeling ook het middelengebruik van de jongens meegenomen zou moeten worden, niet alleen omdat het gebruik zelf belangrijke effecten op het gedrag van de jongens kan hebben, maar ook omdat het gebruik een indicatie is voor de leefstijl van de jongens voorafgaand aan hun binnenkomst in de JJI. Als de behandeling van de jongens dit aspect onbelicht laat, dan zou dit de kans op terugval in het oude gedrag kunnen vergroten.

6 Literatuur

- Abram, K.M., Teplin, L.A., McClelland, G.M. & Dullan, M.K. (2003). Comorbid psychiatric disorders in youth in juvenile detention. *Archives of General Psychiatry*, 60, 1097-1108.
- Brand, E.F.J.M. & Hurk, van den, A.A. (2008). *10 jaargangen PIJ-ers. Kenmerken en veranderingen*. Dienst Justitiële Inrichtingen.
- Brand, E.F.J.M., Lucker, T.P.C. A. & van den Hurk, A. (2009) Verslaving als risicofactor in de forensische psychiatrie. *Tijdschrift voor Psychiatrie* 51, 11, 813-820
- Brook, D.W, Brook, J.S., Zhang, C., Cohen, P. & Whiteman, M. (2002) Drug use and the risk of major depressive disorder, alcohol dependence and substance use disorders, *Ach Gen Psychiatry*, 59, 1039-1044.
- Fergusson, D.M., Horwood L.J. (2000) alcohol abuse and crime: a fixed effect regression analysis. *Addiction*, 95, 1525-1536.
- Harder, A. T., Knorth, E. J., & Zandberg, T. (2006). Residentiële jeugdzorg in beeld. Een overzichtsstudie naar de doelgroep, werkwijzen en uitkomsten: SWP Amsterdam.
- Hussong, A., Curran, P., Moffit, T., Caspi, A., & Carrig, M. (2004). Substance abuse hinders desistance in young adults' antisocial behavior. *Development and Psychopathology*, 16, 1029–1046.
- Knight, J.R., Shrier, L.A., Bravender, T.D., Farrell, M., Vander Bilt, J., Shaffer, H.J. (1999). A new brief screen for adolescent substance abuse. *Archives of Pediatrics and Adolescecent Medicine*, 153(6), 591-6.
- Konijn, C. (1999). Blowende jongeren: een toenemend probleem voor groepsopvoeders. *Tijdschrift voor Sociaal Pedagogische Hulpverlening*, 28, 32-38.
- Korf, D.J., Benschop, A., Rots, G. (2005). Geweld, alcohol en drugs bij jeugdige gedetineerden en school drop-outs. *Tijdschrift voor Criminologie*, 47, 239 -254.
- Matthys, W., et al. (2006). Factoren die bij kinderen en adolescenten een risico vormen van gebruik, misbruik en afhankelijkheid van middelen. Verslaving, deel 1. Den Haag: ZonMw.
- Mauricio, A.M., Little, M., Chassin, L., Knight, G.P., Piquero, A.R., Losoya, S.H., Vargas-Chanes, D. (2009) Juvenile offenders' alcohol and marijuana

- trajectories: risk and protective factor effects in the context of time in a supervised facility. *J Youth Adolescence*, 38: 440-453.
- McClelland, G.M., Elkington, K.S., Teplin, L.A. & Abram, K.M. (2004) Multiple substance use disorders in juvenile detainees. *J Am Acad Child Adolesc Psychiatry*, Oct;43(10):1215-24
- Monshouwer, K., Verdurmen, J., Van Dorsselaer, S., Smit, E., Gorter, A., Vollebergh, W. (2008). *Jeugd en riskant gedrag 2007. Kerngegevens uit het peilstationsonderzoek scholieren*. Utrecht: Trimbos-instituut.
- Monshouwer, K., Van Laar, M., Van Leeuwen, L., Verdurmen, J., Vollebergh, W. (2007). *Substance Use Among Adolescents in Special Education and Residential Youth Care*. ZonMw-programma Risicogedrag en afhankelijkheid.
- Moore, T.H., Zammit, S., Lingford-Hughes, A., Barnes, T.R., Jones, P.B., Burke, M. & Lewis, G. (2007) Cannabis use and risk of psychotic or affective mental health outcomes: a systematic review. *Lancet*, 370, 319-328.
- Sobell, L.C. & Sobell, M.B. (1982). Alcoholism treatment outcome evaluation methodology. In: Prevention, intervention and treatment: Concerns and models. Alcohol and Health Monograph No. 3. Washington, DC: National Institute on Alcohol Abuse and Alcoholism.
- Stockwell, T., Toumbourou, J.W., Lethcher, P. et al. (2004). Risk and protection factors for different intensities of adolescent substance use: when does the prevention paradox apply? *Drug and Alcohol review*, 23, 67-77.
- Verdurmen, J., K. Monshouwer, S. van Dorsselaer & R. de Graaf (2003). Bovenmatig drinken in Nederland. Uitkomsten van de 'Netherlands Mental Health Survey and Incidence Study (NEMESIS). Achtergrondstudie Nationale Drugmonitor NDM. Utrecht, Bureau NDM.
- Vreugdenhil, C. (2003). Psychiatric disorders among incarcerated male adolescents in the Netherlands. Wageningen, the Netherlands: Ponsen & Looijen.
- Vreugdenhil, C., Brink, van den W., Wouters, L.F.J.M. & Dorreljers T.A.H. (2003). Substance Use, Substance Use Disorders, and Comorbidity Patterns in a Representative Sample of Incarcerated Male Dutch Adolescents. *Journal of Nervous and Mental Disease*, 6, 372-378
- Welte, J. W., Barnes, G. M., Hoffman, J. H., Wiczorek, W. F., & Zhang, L. (2005). Substance involvement and the trajectory of criminal offending in young males. *The American Journal of Drug and Alcohol Abuse*, 31(2), 267-284.

Middelengebruik bij jongens in Justitiële Jeugdinrichtingen

Het gebruik van tabak, alcohol, cannabis en drugs bij jongens met en zonder PIJ-
maatregel

Bijlagen

Annelies Kepper

Violaine Veen

Karin Monshouwer

Gonneke Stevens

Willemieke Drost

Thomas de Vroome

Wilma Vollebergh

Universiteit Utrecht

Departement Algemene Sociale Wetenschappen

Faculteit Sociale Wetenschappen

Postbus 80.140

3508 TC Utrecht

1 Tabellen prevalenties middelengebruik

De tabellen dienen als volgt gelezen te worden:

- % -> Percentage jongens
- M -> Het gemiddelde
- 95% BI -> Het betrouwbaarheidsinterval geeft aan tussen welke twee uiterste waarden, de werkelijke waarde met 95% zekerheid zal liggen.
- Verschillen worden significant geacht indien de betrouwbaarheidsintervallen van de twee percentages elkaar niet overlappen. Indien een vergelijkingsgroep significant verschilt van de JJI groep zijn deze percentages **dikgedrukt** .

Prevalenties genotmiddelengebruik voorafgaand aan verblijf in de JJI

Tabak

Tabel 3.1.1 Lifetime-prevalentie van het roken van sigaretten voorafgaand aan het verblijf in de JJI in vergelijking met jeugdzorg (JZ) voortgezet speciaal onderwijs (VSO) en regulier onderwijs, naar leeftijd¹ (% , betrouwbaarheidsinterval) (bij figuur 3.1)

	JJI			JZ			VSO			Regulier		
	%	95% BI		%	95% BI		%	95% BI		%	95% BI	
13-14 jaar	87.5	68.7	95.7	80.7	71.3	87.5	46.2	42.3	50.2	31.8	29.2	34.5
15-16 jaar	93.9	84.9	97.7	82.9	75.9	88.3	57.9	52.7	62.9	49.3	46.0	52.7
17-18 jaar	94.6	81.7	98.6	86.2	76.9	92.1	59.2	44.1	72.7	61.6	55.0	67.8

¹JJI, N 13-14= 28, N 15-16 jaar= 68, N 17-18 jaar= 59; JZ, N 13-14= 89, N 15-16 jaar= 147, N 17-18 jaar= 65; VSO, N 13-14= 825, N 15-16 jaar= 585, N 17-18 jaar= 49; Regulier, N 13-14 jaar= 1643, N 15-16 jaar= 1274, N 17-18 jaar= 323

Tabel 3.1.2 Maand-prevalentie van het roken van sigaretten voorafgaand aan het verblijf in de JJI in vergelijking met jeugdzorg (JZ), voortgezet speciaal onderwijs (VSO) en regulier onderwijs, naar leeftijd¹ (% , betrouwbaarheidsinterval) (bij figuur 3.2)

	JJI			JZ			VSO			Regulier		
	%	95% BI		%	95% BI		%	95% BI		%	95% BI	
13-14 jaar	58.3	32.3	80.4	54.6	44.5	64.2	25.2	21.4	29.3	12.3	10.4	14.5
15-16 jaar	83.3	69.2	91.8	72.1	65.6	77.8	39.7	35.2	44.4	27.0	24.2	29.9
17-18 jaar	89.3	73.3	96.2	76.9	66.2	85.0	44.9	30.2	60.5	37.3	31.5	43.4

¹JJI, N 13-14= 28, N 15-16 jaar= 68, N 17-18 jaar= 59; JZ, N 13-14= 89, N 15-16 jaar= 147, N 17-18 jaar= 65; VSO, N 13-14= 825, N 15-16 jaar= 585, N 17-18 jaar= 49; Regulier, N 13-14 jaar= 1643, N 15-16 jaar= 1274, N 17-18 jaar= 323

Tabel 3.1.3 Percentage dagelijkse rokers voorafgaand aan het verblijf in de JJI in vergelijking met jeugdzorg (JZ), voortgezet speciaal onderwijs (VSO) en regulier onderwijs, naar leeftijd¹ (% , betrouwbaarheidsinterval) (bij figuur 3.3)

	JJI			JZ			VSO			Regulier		
	%	95% BI		%	95% BI		%	95% BI		%	95% BI	
13-14 jaar	45.8	20.2	73.9	42.1	32.3	52.5	13.9	11.0	17.4	3.6	2.7	4.8
15-16 jaar	75.8	62.2	85.6	60.5	52.8	67.8	28.7	24.5	33.3	12.4	10.3	14.9
17-18 jaar	81.8	62.9	92.3	64.6	51.8	75.6	36.7	22.4	53.8	21.1	16.7	26.2

¹JJI, N 13-14= 28, N 15-16 jaar= 68, N 17-18 jaar= 59; JZ, N 13-14= 89, N 15-16 jaar= 147, N 17-18 jaar= 65; VSO, N 13-14= 825, N 15-16 jaar= 585, N 17-18 jaar= 49; Regulier, N 13-14 jaar= 1643, N 15-16 jaar= 1274, N 17-18 jaar= 323

Tabel 3.1.4 Gemiddeld aantal sigaretten per dag onder de actuele rokers voorafgaand aan het verblijf in de JJI in vergelijking met jeugdzorg (JZ), voortgezet speciaal onderwijs (VSO) en regulier onderwijs, naar leeftijd¹ (M, betrouwbaarheidsinterval)

	JJI			JZ			VSO			Regulier		
	M (SD)	95% BI		M (SD)	95% BI		M (SD)	95% BI		M (SD)	95% BI	
13-14 jaar	11.4 (2.6)	6.2	16.6	12.6 (0.9)	10.8	14.4	10.0 (0.7)	8.5	11.4	5.7 (0.4)	4.9	6.6
15-16 jaar	11.1 (0.9)	9.2	12.8	12.3 (0.7)	11.0	13.7	13.7 (0.9)	12.0	15.5	8.3 (0.4)	7.5	9.1
17-18 jaar	11.6 (1.2)	9.2	13.9	14.5 (1.3)	11.9	17.1	19.4 (4.1)	11.4	27.4	8.1 (0.5)	7.1	9.2

¹JJI, N 13-14=18, N 15-16 jaar=57, N 17-18 jaar=52; JZ, N 13-14= 48, N 15-16 jaar= 106, N 17-18 jaar= 50; VSO, N 13-14= 207, N 15-16 jaar= 231, N 17-18 jaar=22; Regulier, N 13-14 jaar=202, N 15-16 jaar= 341, N 17-18 jaar= 120

Alcohol

Tabel 3.2.1 Lifetime-prevalentie van alcohol voorafgaand aan het verblijf in de JJI in vergelijking met jeugdzorg (JZ), voortgezet speciaal onderwijs (VSO) en regulier onderwijs, naar leeftijd¹ (% , betrouwbaarheidsinterval) (bij figuur 3.4)

	JJI			JZ			VSO			Regulier		
	%	95% BI		%	95% BI		%	95% BI		%	95% BI	
13-14 jaar	83.3	48.5	96.4	87.4	79.5	92.5	64.5	60.8	68.1	75.4	72.6	77.9
15-16 jaar	90.9	80.1	96.1	95.2	90.7	97.6	77.5	72.6	81.6	90.9	88.8	92.6
17-18 jaar	92.9	77.9	98.0	93.9	84.5	97.7	85.4	72.5	92.9	96.0	93.3	97.6

¹JJI, N 13-14= 28, N 15-16 jaar= 68, N 17-18 jaar= 59; JZ, N 13-14= 89, N 15-16 jaar= 147, N 17-18 jaar= 65; VSO, N 13-14= 825, N 15-16 jaar= 585, N 17-18 jaar= 49; Regulier, N 13-14 jaar= 1643, N 15-16 jaar= 1274, N 17-18 jaar= 323

Tabel 3.2.2 Maand-prevalentie van alcohol voorafgaand aan het verblijf in de JJI in vergelijking met jeugdzorg (JZ), voortgezet speciaal onderwijs (VSO) en regulier onderwijs, naar leeftijd¹ (% , betrouwbaarheidsinterval) (bij figuur 3.5)

	JJI			JZ			VSO			Regulier		
	%	95% BI		%	95% BI		%	95% BI		%	95% BI	
13-14 jaar	45.8	24.5	68.8	51.2	41.2	61.0	31.6	27.5	35.9	35.9	32.9	38.9
15-16 jaar	66.7	52.6	78.3	74.1	67.3	79.9	55.0	49.1	60.7	72.6	69.5	75.5
17-18 jaar	78.6	64.7	88.0	73.9	61.7	83.2	65.2	53.6	75.3	86.2	81.5	89.9

¹JJI, N 13-14= 28, N 15-16 jaar= 68, N 17-18 jaar= 59; JZ, N 13-14= 89, N 15-16 jaar= 147, N 17-18 jaar= 65; VSO, N 13-14= 825, N 15-16 jaar= 585, N 17-18 jaar= 49; Regulier, N 13-14 jaar= 1643, N 15-16 jaar= 1274, N 17-18 jaar= 323

Tabel 3.2.3 Lifetime-prevalentie van dronkenschap voorafgaand aan het verblijf in de JJI in vergelijking met jeugdzorg (JZ), voortgezet speciaal onderwijs (VSO) en regulier onderwijs, naar leeftijd¹ (% , betrouwbaarheidsinterval)

	JJI			JZ			VSO			Regulier		
	%	95% BI		%	95% BI		%	95% BI		%	95% BI	
13-14 jaar	65.0	26.8	90.4	70.3	60.3	78.6	60.3	52.9	67.3	58.2	53.5	62.8
15-16 jaar	93.3	82.4	97.7	81.3	73.8	87.0	65.9	60.6	70.9	72.6	69.5	75.4
17-18 jaar	98.1	84.8	99.8	82.0	71.3	89.3	82.9	69.0	91.4	91.9	87.5	94.8

¹JJI, N 13-14=24 , N 15-16 jaar=62 , N 17-18 jaar=55 ; JZ, N 13-14=76 , N 15-16 jaar=140 , N 17-18 jaar=61; VSO, N 13-14=522 , N 15-16 jaar=443 , N 17-18 jaar=41; Regulier, N 13-14 jaar=1.232 , N 15-16 jaar=1.145, N 17-18 jaar=309

Tabel 3.2.4 Maand-prevalentie van dronkenschap voorafgaand aan het verblijf in de JJI in vergelijking met jeugdzorg (JZ), voortgezet speciaal onderwijs (VSO) en regulier onderwijs, naar leeftijd¹ (% , betrouwbaarheidsinterval) (bij figuur 3.8)

	JJI			JZ			VSO			Regulier		
	%	95% BI		%	95% BI		%	95% BI		%	95% BI	
13-14 jaar	72.7	29.4	94.5	60.5	44.6	74.4	31.7	26.1	37.8	25.2	21.4	29.4
15-16 jaar	86.4	70.9	94.3	46.9	37.2	56.8	48.7	41.7	55.9	51.4	47.9	55.0
17-18 jaar	84.1	63.7	94.1	54.4	37.6	70.2	55.2	34.3	74.4	72.4	66.1	78.0

¹JJI, N 13-14=15 , N 15-16 jaar=46 , N 17-18 jaar=47 ; JZ, N 13-14=44 , N 15-16 jaar=100 , N 17-18 jaar=48; VSO, N 13-14=245 , N 15-16 jaar=294 , N 17-18 jaar=30; Regulier, N 13-14 jaar=555 , N 15-16 jaar=887 , N 17-18 jaar=275

Tabel 3.2.5 Gemiddeld aantal alcoholische drankjes op doordeweekse dagen (totaal van maandag t/m donderdag opgeteld) onder de actuele drinkers in vergelijking met jeugdzorg (JZ), voortgezet speciaal onderwijs (VSO) en regulier onderwijs, naar leeftijd¹ (M, betrouwbaarheidsinterval) (bij figuur 3.6)

	JJI			JZ			VSO			Regulier		
	M (SD)	95% BI		M (SD)	95% BI		M (SD)	95% BI		M (SD)	95% BI	
13-14 jaar	10.1 (3.3)	3.6	16.6	3.1 (0.9)	1.2	4.9	1.6 (0.3)	1.0	2.3	1.1 (0.2)	0.6	1.6
15-16 jaar	5.6 (1.3)	3.0	8.2	1.1 (0.3)	0.4	1.7	2.6 (0.4)	1.9	3.4	1.1 (0.1)	0.9	1.4
17-18 jaar	8.7 (2.1)	4.6	13.0	1.6 (0.5)	0.6	2.6	3.0 (1.7)	0.4	6.4	1.7 (0.3)	1.1	2.2

¹JJI, N 13-14=15, N 15-16 jaar=46, N 17-18 jaar=47; JZ, N 13-14=44, N 15-16 jaar=100, N 17-18 jaar=48; VSO, N 13-14=245, N 15-16 jaar=294, N 17-18 jaar=30; Regulier, N 13-14 jaar=555, N 15-16 jaar=887, N 17-18 jaar=275

Tabel 3.2.6 Gemiddeld aantal alcoholische drankjes per weekenddag (totaal van vrijdag t/m zondag opgeteld) onder de actuele drinkers in vergelijking met jeugdzorg (JZ), voortgezet speciaal onderwijs (VSO) en regulier onderwijs, naar leeftijd¹ (M, betrouwbaarheidsinterval) (bij figuur 3.7)

	JJI			JZ			VSO			Regulier		
	M (SD)	95% BI		M (SD)	95% BI		M (SD)	95% BI		M (SD)	95% BI	
13-14 jaar	16.7 (2.9)	10.9	22.4	17.2 (3.1)	11.2	23.3	7.9 (0.8)	6.2	9.6	5.0 (0.4)	4.2	5.9
15-16 jaar	19.8 (2.4)	15.1	24.6	12.0 (1.4)	9.3	14.8	14.3 (1.0)	12.3	16.2	11.4 (0.5)	10.5	12.3
17-18 jaar	23.0 (2.6)	17.9	28.2	17.2 (2.2)	12.8	21.5	15.7 (3.5)	8.9	22.5	16.0 (0.9)	14.2	17.8

¹JJI, N 13-14=15, N 15-16 jaar=46, N 17-18 jaar=47; JZ, N 13-14=44, N 15-16 jaar=100, N 17-18 jaar=48; VSO, N 13-14=245, N 15-16 jaar=294, N 17-18 jaar=30; Regulier, N 13-14 jaar=555, N 15-16 jaar=887, N 17-18 jaar=275

Tabel 3.2.7 Gemiddeld aantal alcoholische drankjes per week (totaal maandag t/m zondag opgeteld) onder de actuele drinkers, in vergelijking met jeugdzorg (JZ), voortgezet speciaal onderwijs (VSO) en regulier onderwijs, naar leeftijd¹ (M, betrouwbaarheidsinterval)

	JJI			JZ			VSO			Regulier		
	M (SD)	95% BI		M (SD)	95% BI		M (SD)	95% BI		M (SD)	95% BI	
13-14 jaar	26.8 (5.1)	16.7	36.8	20.3 (3.5)	13.4	27.2	9.5 (1.1)	7.4	11.6	6.1 (0.6)	4.9	7.3
15-16 jaar	25.4 (3.3)	19.0	31.9	13.1 (1.5)	10.1	16.1	16.9 (1.2)	14.5	19.3	12.6 (0.5)	11.5	13.6
17-18 jaar	31.8 (4.4)	23.2	40.5	18.7 (2.2)	14.4	23.1	18.7 (4.8)	9.3	28.1	17.7 (1.1)	15.6	19.8

¹JJI, N 13-14=15, N 15-16 jaar=46, N 17-18 jaar=47; JZ, N 13-14=44, N 15-16 jaar=100, N 17-18 jaar=48; VSO, N 13-14=245, N 15-16 jaar=294, N 17-18 jaar=30; Regulier, N 13-14 jaar=555, N 15-16 jaar=887, N 17-18 jaar=275

Tabel 3.2.8 Percentage problematisch alcoholgebruikers, in vergelijking met jeugdzorg (JZ), voortgezet speciaal onderwijs (VSO) en regulier onderwijs, naar leeftijd¹ (% , betrouwbaarheidsinterval) (bij figuur 3.9)

	JJI			JZ			VSO			Regulier		
	%	95% BI		%	95% BI		%	95% BI		%	95% BI	
13-14 jaar	37.0	25.9	49.8	47.7	35.9	59.8	23.3	18.7	28.5	11.4	8.9	14.4
15-16 jaar	50.9	31.4	70.2	36.0	26.0	47.4	28.2	22.3	35.0	18.0	15.5	20.9
17-18 jaar	57.1	36.8	75.3	39.6	25.8	55.2	30.0	17.0	47.4	29.5	23.6	36.0

¹JJI, N 13-14=15, N 15-16 jaar=46, N 17-18 jaar=47; JZ, N 13-14=44, N 15-16 jaar=100, N 17-18 jaar=48; VSO, N 13-14=245, N 15-16 jaar=294, N 17-18 jaar=30; Regulier, N 13-14 jaar=555, N 15-16 jaar=887, N 17-18 jaar=275

Cannabis

Tabel 3.3.1 Lifetime-prevalentie van cannabisgebruik voorafgaand aan het verblijf in de JJI in vergelijking met jeugdzorg (JZ), voortgezet speciaal onderwijs (VSO) en regulier onderwijs, naar leeftijd¹ (% , betrouwbaarheidsinterval) (bij figuur 3.10)

	JJI			JZ			VSO			Regulier		
	%	95% BI		%	95% BI		%	95% BI		%	95% BI	
13-14 jaar	62.5	38.4	81.7	59.6	51.1	67.4	16.0	13.2	19.2	9.3	7.6	11.2
15-16 jaar	80.3	72.6	86.2	64.8	55.9	72.8	29.6	25.3	34.2	28.6	25.8	31.6
17-18 jaar	82.1	65.7	91.7	78.5	66.4	87.1	40.0	26.4	54.5	52.0	44.7	59.2

¹JJI, N 13-14= 28, N 15-16 jaar= 68, N 17-18 jaar= 59; JZ, N 13-14= 89, N 15-16 jaar= 147, N 17-18 jaar= 65; VSO, N 13-14= 825, N 15-16 jaar= 585, N 17-18 jaar= 49; Regulier, N 13-14 jaar= 1643, N 15-16 jaar= 1274, N 17-18 jaar= 323

Tabel 3.3.2 Maand-prevalentie van cannabisgebruik voorafgaand aan het verblijf in de JJI in vergelijking met jeugdzorg (JZ), voortgezet speciaal onderwijs (VSO) en regulier onderwijs, naar leeftijd¹ (% , betrouwbaarheidsinterval) (bij figuur 3.11)

	JJI			JZ			VSO			Regulier		
	%	95% BI		%	95% BI		%	95% BI		%	95% BI	
13-14 jaar	54.2	34.2	72.9	29.6	20.8	40.1	6.8	5.2	9.0	4.6	3.4	6.1
15-16 jaar	61.9	51.5	71.2	35.0	27.2	43.7	18.4	14.5	23.1	14.4	12.5	16.5
17-18 jaar	69.6	49.6	84.2	43.8	31.3	57.1	15.2	7.5	28.5	29.1	23.0	36.1

¹JJI, N 13-14= 28, N 15-16 jaar= 68, N 17-18 jaar= 59; JZ, N 13-14= 89, N 15-16 jaar= 147, N 17-18 jaar= 65; VSO, N 13-14= 825, N 15-16 jaar= 585, N 17-18 jaar= 49; Regulier, N 13-14 jaar= 1643, N 15-16 jaar= 1274, N 17-18 jaar= 323

Tabel 3.3.3 Gemiddeld aantal joints per keer onder de actuele blowers in vergelijking met jeugdzorg (JZ), voortgezet speciaal onderwijs (VSO) en regulier onderwijs, naar leeftijd¹ (M, betrouwbaarheidsinterval)

	JJI			JZ			VSO			Regulier		
	M (SD)	95% BI		M (SD)	95% BI		M (SD)	95% BI		M (SD)	95% BI	
13-14 jaar	3.5 (0.9)	1.8	5.2	4.6 (1.0)	2.7	6.4	3.9 (0.6)	2.6	5.1	2.4 (0.3)	1.8	3.1
15-16 jaar	6.1 (0.7)	4.6	7.6	4.5 (0.6)	3.4	5.6	3.9 (0.4)	3.1	4.6	2.9 (0.3)	2.4	3.4
17-18 jaar	5.1 (0.7)	3.7	6.5	3.4 (0.4)	2.5	4.2	6.2 (0.2)	2.7	9.7	2.3 (0.2)	1.9	2.8

¹JJI, N 13-14= 17, N 15-16 jaar=41, N 17-18 jaar=40; JZ, N 13-14=26 , N 15-16 jaar=49 , N 17-18 jaar=28; VSO, N 13-14=54 , N 15-16 jaar=102, N 17-18 jaar=7; Regulier, N 13-14 jaar=75 , N 15-16 jaar=183, N 17-18 jaar=94

Harddrugs

Tabel 3.4.1 Lifetime-prevalentie van XTC voorafgaand aan het verblijf in de JJI in vergelijking met jeugdzorg (JZ), voortgezet speciaal onderwijs (VSO) en regulier onderwijs, naar leeftijd¹ (% , betrouwbaarheidsinterval) (bij figuur 3.12)

	JJI			JZ			VSO			Regulier		
	%	95% BI		%	95% BI		%	95% BI		%	95% BI	
13-14 jaar	16.7	7.8	32.1	9.3	4.7	17.5	3.6	2.5	5.2	1.4	0.9	3.1
15-16 jaar	12.1	5.7	24.1	19.9	14.0	27.4	6.1	4.2	8.7	3.1	2.2	4.3
17-18 jaar	16.1	6.7	33.8	33.9	22.9	46.9	14.6	7.4	26.8	9.3	5.9	14.5

¹JJI, N 13-14= 28, N 15-16 jaar= 68, N 17-18 jaar= 59; JZ, N 13-14= 89, N 15-16 jaar= 147, N 17-18 jaar= 65; VSO, N 13-14= 825, N 15-16 jaar= 585, N 17-18 jaar= 49; Regulier, N 13-14 jaar= 1643, N 15-16 jaar= 1274, N 17-18 jaar= 323

Tabel 3.4.2 Lifetime-prevalentie van cocaïne voorafgaand aan het verblijf in de JJI in vergelijking met jeugdzorg (JZ), voortgezet speciaal onderwijs (VSO) en regulier onderwijs, naar leeftijd¹ (% , betrouwbaarheidsinterval) (bij figuur 3.13)

	JJI			JZ			VSO			Regulier		
	%	95% BI		%	95% BI		%	95% BI		%	95% BI	
13-14 jaar	13.0	3.1	41.2	8.3	4.2	16.0	2.1	1.3	3.4	1.0	0.6	1.7
15-16 jaar	17.1	7.5	31.5	17.2	12.2	23.8	4.6	3.2	6.7	2.6	1.8	3.7
17-18 jaar	21.3	9.2	39.2	30.1	22.5	40.6	10.4	4.5	22.2	6.2	4.0	9.6

¹JJI, N 13-14= 28, N 15-16 jaar= 68, N 17-18 jaar= 59; JZ, N 13-14= 89, N 15-16 jaar= 147, N 17-18 jaar= 65; VSO, N 13-14= 825, N 15-16 jaar= 585, N 17-18 jaar= 49; Regulier, N 13-14 jaar= 1643, N 15-16 jaar= 1274, N 17-18 jaar= 323

Tabel 3.4.3 Lifetime-prevalentie van paddo's voorafgaand aan het verblijf in de JJI in vergelijking met jeugdzorg (JZ), voortgezet speciaal onderwijs (VSO) en regulier onderwijs, naar leeftijd¹ (% , betrouwbaarheidsinterval) (bij figuur 3.14)

	JJI			JZ			VSO			Regulier		
	%	95% BI		%	95% BI		%	95% BI		%	95% BI	
13-14 jaar	4.4	3.8	35.0	4.7	1.7	11.9	3.4	2.3	4.9	2.0	1.4	2.9
15-16 jaar	7.6	2.9	18.2	13.2	8.5	20.0	7.3	5.1	10.4	4.5	3.5	5.7
17-18 jaar	10.7	3.4	29.1	23.1	14.4	34.9	8.7	3.4	20.6	8.4	5.5	12.6

¹JJI, N 13-14= 28, N 15-16 jaar= 68, N 17-18 jaar= 59; JZ, N 13-14= 89, N 15-16 jaar= 147, N 17-18 jaar= 65; VSO, N 13-14= 825, N 15-16 jaar= 585, N 17-18 jaar= 49; Regulier, N 13-14 jaar= 1643, N 15-16 jaar= 1274, N 17-18 jaar= 323

Tabel 3.4.4 Lifetime-prevalentie van amfetamine voorafgaand aan het verblijf in de JJI in vergelijking met jeugdzorg (JZ), voortgezet speciaal onderwijs (VSO) en regulier onderwijs, naar leeftijd¹ (% , betrouwbaarheidsinterval) (bij figuur 3.15)

	JJI			JZ			VSO			Regulier		
	%	95% BI		%	95% BI		%	95% BI		%	95% BI	
13-14 jaar	8.7	1.5	36.9	5.8	2.6	12.6	1.5	0.9	2.6	1.4	0.9	2.2
15-16 jaar	4.6	1.5	12.9	14.6	9.6	21.5	3.9	2.5	6.1	3.4	2.5	4.6
17-18 jaar	14.3	3.5	43.2	32.3	22.8	43.6	8.3	3.1	20.6	4.0	2.4	6.6

¹JJI, N 13-14= 28, N 15-16 jaar= 68, N 17-18 jaar= 59; JZ, N 13-14= 89, N 15-16 jaar= 147, N 17-18 jaar= 65; VSO, N 13-14= 825, N 15-16 jaar= 585, N 17-18 jaar= 49; Regulier, N 13-14 jaar= 1643, N 15-16 jaar= 1274, N 17-18 jaar= 323

Tabel 3.4.5 Lifetime-prevalentie van heroïne voorafgaand aan het verblijf in de JJI in vergelijking met jeugdzorg (JZ), voortgezet speciaal onderwijs (VSO) en regulier onderwijs, naar leeftijd¹ (% , betrouwbaarheidsinterval)

	JJI			JZ			VSO			Regulier		
	%	95% BI		%	95% BI		%	95% BI		%	95% BI	
13-14 jaar	0.0	0.0	0.0	2.3	0.6	8.9	1.8	1.1	2.9	0.5	0.3	1.0
15-16 jaar	1.5	0.2	13.6	3.5	1.5	8.1	2.2	1.3	3.7	1.4	0.8	2.5
17-18 jaar	7.4	2.5	20.2	4.6	1.5	13.0	4.3	1.0	15.8	1.9	0.8	4.1

¹JJI, N 13-14= 28, N 15-16 jaar= 68, N 17-18 jaar= 59; JZ, N 13-14= 89, N 15-16 jaar= 147, N 17-18 jaar= 65; VSO, N 13-14= 825, N 15-16 jaar= 585, N 17-18 jaar= 49; Regulier, N 13-14 jaar= 1643, N 15-16 jaar= 1274, N 17-18 jaar= 323

Tabel 3.4.6 Lifetime-prevalentie van crack voorafgaand aan het verblijf in de JJI in vergelijking met jeugdzorg (JZ), voortgezet speciaal onderwijs (VSO) en regulier onderwijs, naar leeftijd¹ (% , betrouwbaarheidsinterval)

	JJI			JZ			VSO			Regulier		
	%	95% BI		%	95% BI		%	95% BI		%	95% BI	
13-14 jaar	0.0	0.0	0.0	2.3	0.6	8.7	2.0	1.3	3.2	0.9	0.6	1.5
15-16 jaar	3.0	0.6	13.1	6.2	3.1	12.2	3.5	2.2	5.7	1.2	0.7	2.0
17-18 jaar	1.9	0.2	13.0	9.4	4.7	18.0	4.2	1.0	15.9	1.9	0.8	4.1

¹JJI, N 13-14= 28, N 15-16 jaar= 68, N 17-18 jaar= 59; JZ, N 13-14= 89, N 15-16 jaar= 147, N 17-18 jaar= 65; VSO, N 13-14= 825, N 15-16 jaar= 585, N 17-18 jaar= 49; Regulier, N 13-14 jaar= 1643, N 15-16 jaar= 1274, N 17-18 jaar= 323

Tabel 3.4.7 Lifetime-prevalentie van LSD voorafgaand aan het verblijf in de JJI in vergelijking met jeugdzorg (JZ), voortgezet speciaal onderwijs (VSO) en regulier onderwijs, naar leeftijd¹ (% , betrouwbaarheidsinterval)

	JJI			JZ			VSO			Regulier		
	%	95% BI		%	95% BI		%	95% BI		%	95% BI	
13-14 jaar	0.0	0.0	0.0	3.5	1.1	10.5	1.3	0.7	2.3	0.8	0.5	1.4
15-16 jaar	4.6	1.9	10.4	6.9	3.9	12.1	2.3	1.2	4.3	1.6	1.0	2.4
17-18 jaar	5.6	2.2	13.2	12.5	6.8	22.0	4.3	1.0	16.3	1.6	0.7	3.7

¹JJI, N 13-14= 28, N 15-16 jaar= 68, N 17-18 jaar= 59; JZ, N 13-14= 89, N 15-16 jaar= 147, N 17-18 jaar= 65; VSO, N 13-14= 825, N 15-16 jaar= 585, N 17-18 jaar= 49; Regulier, N 13-14 jaar= 1643, N 15-16 jaar= 1274, N 17-18 jaar= 323

Tabel 3.4.8 Lifetime-prevalentie van GHB voorafgaand aan het verblijf in de JJI in vergelijking met jeugdzorg (JZ), voortgezet speciaal onderwijs (VSO) en regulier onderwijs, naar leeftijd¹ (% , betrouwbaarheidsinterval)

	JJI			JZ			VSO			Regulier		
	%	95% BI		%	95% BI		%	95% BI		%	95% BI	
13-14 jaar	4.2	0.4	34.0	2.4	0.6	8.6	4.9	3.6	6.6	0.4	0.2	0.9
15-16 jaar	6.1	2.4	14.8	6.3	3.0	12.6	6.4	4.7	8.6	1.0	0.6	1.7
17-18 jaar	5.6	1.2	21.7	12.5	5.8	24.5	8.3	3.2	20.2	1.2	0.5	3.2

¹JJI, N 13-14= 28, N 15-16 jaar= 68, N 17-18 jaar= 59; JZ, N 13-14= 89, N 15-16 jaar= 147, N 17-18 jaar= 65; VSO, N 13-14= 825, N 15-16 jaar= 585, N 17-18 jaar= 49; Regulier, N 13-14 jaar= 1643, N 15-16 jaar= 1274, N 17-18 jaar= 323

Tabel 3.4.9 Lifetime-prevalentie van minimaal één harddrug (XTC, cocaïne, pado's, amfetamine, heroïne, LSD, GHB en/of crack) voorafgaand aan het verblijf in de JJI in vergelijking met jeugdzorg (JZ), voortgezet speciaal onderwijs (VSO) en regulier onderwijs, naar leeftijd¹ (% , betrouwbaarheidsinterval) (bij figuur 3.16)

	JJI			JZ			VSO			Regulier		
	%	95% BI		%	95% BI		%	95% BI		%	95% BI	
13-14 jaar	21.4	11.0	37.6	18.4	12.1	27.0	11.3	9.2	13.7	4.0	3.0	5.2
15-16 jaar	22.1	15.0	31.2	30.8	23.8	38.8	18.1	14.7	22.0	7.7	6.3	9.3
17-18 jaar	27.1	14.1	45.8	46.1	34.3	58.5	22.5	13.7	34.6	15.6	10.1	20.6

¹JJI, N 13-14= 28, N 15-16 jaar= 68, N 17-18 jaar= 59; JZ, N 13-14= 89, N 15-16 jaar= 147, N 17-18 jaar= 65; VSO, N 13-14= 825, N 15-16 jaar= 585, N 17-18 jaar= 49; Regulier, N 13-14 jaar= 1643, N 15-16 jaar= 1274, N 17-18 jaar= 323

Tabel 3.4.10 Lifetime-prevalentie van cannabis en minimaal één harddrug voorafgaand aan het verblijf in de JJI in vergelijking met jeugdzorg (JZ), voortgezet speciaal onderwijs (VSO) en regulier onderwijs, naar leeftijd¹ (% , betrouwbaarheidsinterval)

	JJI			JZ			VSO			Regulier		
	%	95% BI		%	95% BI		%	95% BI		%	95% BI	
13-14 jaar	17.9	6.0	42.5	16.9	10.9	25.1	4.7	3.5	6.4	2.9	2.0	4.0
15-16 jaar	22.1	15.0	31.2	29.3	22.5	37.0	11.6	8.9	15.1	7.0	5.7	8.6
17-18 jaar	27.1	14.1	45.8	46.1	34.3	58.5	18.4	10.2	30.9	13.9	9.5	20.0

¹JJI, N 13-14= 28, N 15-16 jaar= 68, N 17-18 jaar= 59; JZ, N 13-14= 89, N 15-16 jaar= 147, N 17-18 jaar= 65; VSO, N 13-14= 825, N 15-16 jaar= 585, N 17-18 jaar= 49; Regulier, N 13-14 jaar= 1643, N 15-16 jaar= 1274, N 17-18 jaar= 323

Genotmiddelengebruik onder jongens met en zonder PIJ-maatregel voorafgaand aan verblijf in JJI

Tabel 4.1.1 Genotmiddelengebruik onder jongens met en zonder PIJ-maatregel¹, (% , betrouwbaarheidsinterval)

	PIJ			Niet-PIJ		
	%	95% BI		%	95% BI	
Lifetime prevalentie roken	92.5	82.6	97.0	93.9	81.8	98.2
Maandprevalentie roken	80.0	59.1	91.7	83.3	69.1	91.8
Lifetime prevalentie alcohol	90.0	82.9	94.4	90.9	82.4	95.5
Maandprevalentie alcohol	60.0	34.2	81.2	77.3	67.5	84.8
Lifetime prevalentie dronkenschap ²	90.3	62.6	98.1	91.7	83.5	96.0
Maandprevalentie dronkenschap ³	85.4	68.3	94.1	82.4	66.5	91.7
Lifetime prevalentie cannabis	77.5	58.8	89.3	78.8	66.2	87.6
Maandprevalentie cannabis	66.7	52.8	78.1	60.0	51.7	67.8
Lifetime prevalentie XTC	21.3	11.8	35.4	6.0	1.3	24.2
Lifetime prevalentie cocaïne	25.3	10.9	48.5	9.0	3.9	19.8
Lifetime prevalentie paddo's	12.7	4.7	30.0	3.0	0.7	11.9
Lifetime prevalentie amfetamine	15.2	4.9	38.4	1.5	0.2	13.1
Lifetime prevalentie heroïne, crack, LSD of GHB	12.8	6.1	24.9	3.0	0.6	13.9
Lifetime prevalentie van minimaal een harddrugs	30.6	17.3	48.1	15.7	7.7	29.4
Lifetime prevalentie cannabis en minimaal een harddrugs	29.4	15.5	48.6	15.7	7.7	29.4

¹PIJ, N=85; Niet-PIJ, N=70 ²PIJ, N=77; Niet-PIJ, N=64 ³PIJ, N=53; Niet-PIJ, N=55

Tabel 4.1.2 Gemiddeld leeftijd van eerste gebruik onder gebruikers van tabak, alcohol, cannabis, XTC en cocaïne, naar maatregel (M, betrouwbaarheidsinterval)

	PIJ			Niet-PIJ		
	M (SD)	95% BI		M (SD)	95% BI	
Tabak ¹	12.3 (0.3)	11.6	12.9	12.8 (0.2)	12.2	13.5
Dagelijks tabak ²	12.8 (0.3)	12.2	13.3	12.8 (0.2)	12.4	13.2
Alcohol ³	13.4 (0.4)	12.5	14.2	12.5 (0.1)	12.2	12.7
Elke week alcohol ⁴	12.8 (0.4)	11.7	14.0	12.9 (0.4)	11.8	14.0
Dronkenschap ⁵	12.5 (0.3)	11.9	13.2	11.2 (0.2)	10.7	11.7
Cannabis ⁶	13.2 (0.3)	12.5	13.8	12.8 (0.3)	12.1	13.6
Cocaïne ⁷	11.0 (0.3)	10.3	11.6	10.8 (0.4)	9.9	11.8
XTC ⁸	11.9 (0.8)	9.8	14.0	11.1 (0.4)	10.1	12.1

¹PIJ, N=78; Niet-PIJ, N=66 ²PIJ, N=59; Niet-PIJ, N=52; ³PIJ, N=77; Niet-PIJ, N=64 ⁴PIJ, N=53; Niet-PIJ, N=55
⁵PIJ, N=70; Niet-PIJ, N=59 ⁶PIJ, N=67; Niet-PIJ, N=56 ⁷PIJ, N=21; Niet-PIJ, N=6 ⁸PIJ, N=18; Niet-PIJ, N=5

Gebruik van alcohol, cannabis en harddrugs tijdens verblijf in de JJI

Tabel 4.2.1 Alcoholgebruik tijdens verblijf in JJI: tijdens verlof thuis, tijdens verlof buitenshuis en/of binnen de JJI, naar maatregel¹ (% , betrouwbaarheidsinterval) (bij figuur 4.1)

	PIJ			niet-PIJ			Totaal		
	%	95% BI		%	95% BI		%	95%BI	
Alcohol gebruikt tijdens verblijf in JJI	45.2	23.3	69.2	17.1	8.1	32.7	32.5	20.4	47.4
tijdens verlof thuis	20.2	11.1	34.0	4.3	1.3	12.9	13.0	7.6	21.3
tijdens verlof buitenshuis	10.7	4.4	24.0	1.4	0.2	12.1	6.5	2.9	14.0
binnen de JJI	35.7	14.8	64.0	14.3	6.0	30.4	26.0	13.6	44.0

¹PIJ, N=85, niet-PIJ, N=70, Totaal, N=155

Tabel 4.2.2 Alcoholgebruik binnen de JJI: percentage respondenten dat tijdens de laatste gelegenheid alleen of met anderen alcohol gebruikt heeft, naar maatregel¹ (% , betrouwbaarheidsinterval)

	PIJ			niet-PIJ			Totaal		
	%	95% BI		%	95% BI		%	95% BI	
Alleen gedronken	23.3	10.0	45.6	20.0	3.4	63.9	22.5	12.4	37.3
Met anderen gedronken	76.7	5.4	90.1	80.0	36.3	96.6	77.5	62.8	87.6

¹ PIJ, N=30, niet-PIJ, N=10, Totaal, N=40

Tabel 4.2.3 Alcoholgebruik binnen de JJI: wijze waarop tijdens de laatste gelegenheid alcohol is verkregen, naar maatregel¹ (% , betrouwbaarheidsinterval)

	PIJ			niet-PIJ			Totaal		
	%	95% BI		%	95% BI		%	95% BI	
Alcohol in een winkel gekocht	26.7	6.0	67.5	10.0	1.6	43.8	22.5	5.7	58.4
Alcohol gekocht tijdens uitgaan	6.7	0.1	28.3	0.0	0.0	0.0	5.0	1.1	20.0
Alcohol gekregen van (pleeg)ouders	6.7	0.1	25.3	0.0	0.0	0.0	5.0	0.1	18.2
Alcohol gekregen van vrienden	43.3	20.8	68.9	50.0	11.7	88.3	45.0	20.0	72.9
Alcohol zelf gemaakt	3.3	0.3	32.0	20.0	1.8	77.2	7.5	0.1	36.6
Onbekend	13.3	3.2	41.4	20.0	3.4	63.7	15.0	0.5	37.5

¹ PIJ, N=30, niet-PIJ, N=10, Totaal, N=40

Tabel 4.2.4 Cannabis gebruik tijdens verblijf in JJI: tijdens verlof thuis, tijdens verlof buitenshuis en/of binnen de JJI, naar maatregel¹ (% , betrouwbaarheidsinterval) (bij figuur 4.2)

	PIJ			niet-PIJ			Totaal		
	%	95% BI		%	95% BI		%	95%BI	
Cannabis gebruikt tijdens verblijf in JJI	72.9	52.4	86.8	55.7	43.3	67.5	65.2	52.9	75.7
Tijdens verlof thuis	10.6	4.2	24.0	1.4	0.2	12.5	6.5	2.6	15.0
Tijdens verlof buitenshuis	16.7	5.8	38.8	2.9	0.7	10.7	10.3	4.2	23.3
Binnen de JJI	70.6	52.1	84.1	55.7	43.3	67.5	63.9	52.3	74.0

¹PIJ, N=85, niet-PIJ, N=70, Totaal, N=155

Tabel 4.2.5 Cannabisgebruik in de JJI: plaats van gebruik tijdens de laatste gelegenheid, naar maatregel¹ (% , betrouwbaarheidsinterval)

	PIJ			niet-PIJ			Totaal		
	%	95% BI		%	95% BI		%	95%BI	
Cannabis gebruikt op kamer/cel	35.1	20.2	53.6	52.6	27.0	77.0	42.1	26.0	60.0
Cannabis gebruikt op groep/afdeling	7.0	3.2	14.8	0.0	0.0	0.0	4.2	2.0	8.5
Cannabis gebruikt op luchtplaats/ergens buiten	22.8	10.9	41.7	36.8	15.3	65.3	28.4	14.8	47.5
Cannabis gebruikt tijdens transport	1.8	0.2	16.5	0.0	0.0	0.0	1.2	0.1	0.9
Onbekend	33.3	23.5	44.8	10.5	4.5	22.6	24.2	16.0	34.9

¹PIJ, N=60, niet-PIJ, N=39, Totaal, N=99

Tabel 4.2.6 Cannabisgebruik in de JJI: percentage respondenten dat tijdens de laatste gelegenheid alleen of met anderen cannabis gebruikt heeft, naar maatregel¹ (% , betrouwbaarheidsinterval)

	PIJ			niet-PIJ			Totaal		
	%	95% BI		%	95% BI		%	95% BI	
Alleen cannabis gebruikt	30.0	20.1	42.2	33.3	16.3	56.2	31.3	19.8	45.7
Met anderen cannabis gebruikt	70.0	57.8	79.9	66.7	43.8	83.7	68.7	54.3	80.2

¹PIJ, N=60, niet-PIJ, N=39, Totaal, N=99

Tabel 4.2.7 Wijze waarop tijdens de laatste gelegenheid cannabis is verkregen in de JJI, naar maatregel¹ (% , betrouwbaarheidsinterval)

	PIJ			niet-PIJ			Totaal		
	%	95% BI		%	95% BI		%	95%BI	
Cannabis in een coffeeshop gekocht	11.7	5.8	22.2	5.1	1.4	17.6	9.1	5.8	14.1
Cannabis gekregen van vrienden	53.3	37.4	68.7	59.0	39.2	76.3	55.6	48.4	62.5
Cannabis gekregen van (pleeg ouders)	3.3	0.4	24.3	0.0	0.0	0.0	2.0	0.2	16.6
Cannabis gekregen van anderen buiten de JJI (bezoek, familie)	15.0	10.8	20.4	20.5	10.6	36.0	17.2	13.4	21.7
Cannabis gekregen van andere jongens in JJI	13.3	4.8	32.0	15.4	7.0	30.4	14.1	7.3	25.7
Cannabis gekregen van medewerkers in de JJI	3.3	0.6	16.9	0.0	0.0	0.0	2.0	0.4	9.5

¹PIJ, N=60, niet-PIJ, N=39, Totaal, N=99

Tabel 4.2.8 Harddrugsgebruik tijdens verblijf in JJI, naar maatregel¹ (% , betrouwbaarheidsinterval)

	PIJ			niet-PIJ			Totaal		
	%	95% BI		%	95% BI		%	95%BI	
XTC	9.0	2.7	25.7	0.0	0.0	0.0	4.9	1.4	15.4
Cocaine	7.7	1.8	27.2	0.0	0.0	0.0	4.2	0.9	16.8
Paddo's	3.9	0.9	14.4	0.0	0.0	0.0	2.1	0.5	8.8
Amfetamine	5.1	1.8	14.0	0.0	0.0	0.0	2.8	0.9	7.9
Heroïne	0.0	0.0	0.0	0.0	0.0	0.0	0.0	0.0	0.0
Crack	1.3	0.2	9.5	0.0	0.0	0.0	0.7	0.0	5.6
LSD	2.6	0.7	9.1	0.0	0.0	0.0	1.4	0.3	5.5
GHB	3.9	0.5	25.4	0.0	0.0	0.0	2.1	0.2	15.8
Minimaal één harddrugs	10.8	3.6	28.1	0.0	0.0	0.0	5.9	1.8	16.1
Zowel cannabis als minimaal één harddrugs	10.6	3.7	27.0	0.0	0.0	0.0	5.8	2.0	15.7

¹PIJ, N=85, niet-PIJ, N=70, Totaal, N=155

Gebruik van alcohol, cannabis en harddrugs door andere jongens in de JJI volgens respondent

Tabel 4.2.9 Aantal respondenten dat andere jongens kent die genotmiddelen gebruiken in JJI, naar maatregel¹ (% , betrouwbaarheidsinterval) (bij figuur 4.3a)

	PIJ			Niet-PIJ			Totaal		
	%	95% BI		%	95% BI		%	95% BI	
Alcohol	69.6	46.6	85.7	48.5	29.8	67.6	60.0	45.5	72.9
Cannabis	96.2	82.3	99.3	83.3	73.7	89.9	90.3	84.8	94.0
XTC	36.7	20.9	56.0	18.1	10.5	29.7	28.3	16.5	44.0
Cocaine	43.6	26.9	61.9	24.2	15.1	36.6	34.7	22.8	47.7
Paddo's	13.9	7.9	23.4	1.5	0.2	14.0	8.3	3.8	17.1
Amfetamine	25.6	15.2	40.0	10.6	0.4	25.2	18.8	10.9	30.4
Heroïne	12.7	5.4	27.0	7.6	4.1	13.5	10.3	5.0	20.1
Crack	7.6	2.4	21.4	4.6	1.3	14.9	6.2	2.9	13.0
LSD	15.2	5.8	34.3	9.1	4.0	19.2	12.4	6.2	23.4
GHB	22.8	9.8	44.5	7.6	3.0	17.8	15.9	7.7	29.9
Minimaal één harddrugs	51.9	34.4	69.0	34.9	24.7	46.6	44.1	31.5	57.6

¹PIJ, N=85, niet-PIJ, N=70, Totaal, N=155

Tabel 4.2.10 Aantal respondenten dat andere jongens kent die genotmiddelen gebruiken in JJI, naar gebruiker/niet gebruiker¹ (% , betrouwbaarheidsinterval) (bij figuur 4.3b)

	Gebruiker			Geen Gebruiker			Totaal		
	%	95% BI		%	95% BI		%	95% BI	
Alcohol	87.4	52.5	96.7	46.9	34.2	60.1	60.0	45.5	72.9
Cannabis	98.9	92.4	99.9	75.0	64.1	83.4	90.3	84.8	94.0
XTC	66.7	27.0	91.5	26.3	16.3	39.5	28.3	16.5	44.0
Cocaine	80.0	42.6	95.6	33.6	22.2	47.3	34.7	22.8	47.7
Paddo's	33.3	8.5	73.0	7.9	3.2	18.2	8.3	3.8	17.1
Amfetamine	75.0	13.3	98.3	17.4	10.3	27.8	18.8	10.9	30.4
Heroïne	0.0	0.0	0.0	9.9	4.7	19.7	10.3	5.0	20.1
Crack	6.3	2.9	13.2	5.6	2.2	13.8	6.2	2.9	13.0
LSD	100.0	100.0	100.0	11.4	5.9	20.8	12.4	6.2	23.4
GHB	100.0	100.0	100.0	14.3	6.4	28.8	15.9	7.7	29.9
Minimaal één harddrugs	86.1	24.7	96.6	41.9	34.4	69.0	44.1	31.5	57.6

¹Alcohol: gebruiker: N=40, Niet-gebruiker: N=115 / Cannabis: gebruiker: N=99, Niet-gebruiker: N=56 / Harddrugs: gebruiker: N=9, Niet-gebruiker: N=146

Gemak waarop volgende respondent binnen de JJI aan alcohol, cannabis en harddrugs is te komen

Tabel 4.2.11 Aantal respondenten dat zegt in de JJI makkelijk, moeilijk of onmogelijk aan alcohol te kunnen komen, naar maatregel¹ (% , betrouwbaarheidsinterval) (bij figuur 4.4a)

	PIJ			Niet-PIJ			Totaal		
	%	95% BI		%	95% BI		%	95% BI	
Makkelijk	53.2	40.0	65.7	35.9	22.8	51.7	45.5	35.2	56.1
Moeilijk	39.2	27.2	52.8	43.8	30.6	57.9	41.3	34.1	48.8
Onmogelijk	7.6	2.3	22.0	20.3	9.0	39.7	13.3	7.0	23.7

¹PIJ, N=85, niet-PIJ, N=70, Totaal, N=155

Tabel 4.2.12 Aantal respondenten dat zegt in de JJI makkelijk, moeilijk of onmogelijk aan cannabis te kunnen komen, naar maatregel¹ (% , betrouwbaarheidsinterval) (bij figuur 4.4a)

	PIJ			Niet-PIJ			Totaal		
	%	95% BI		%	95% BI		%	95% BI	
Makkelijk	92.3	83.2	96.7	80.0	62.6	90.5	86.7	75.2	93.3
Moeilijk	7.6	3.3	16.6	12.3	6.2	22.9	9.8	5.3	17.5
Onmogelijk	0.0	0.0	0.0	7.7	3.0	18.5	3.5	1.3	9.2

¹PIJ, N=85, niet-PIJ, N=70, Totaal, N=155

Tabel 4.2.13 Aantal respondenten dat zegt in de JJI makkelijk, moeilijk of onmogelijk aan minimaal een harddrugs te kunnen komen, naar maatregel¹ (% , betrouwbaarheidsinterval) (bij figuur 4.4a)

	PIJ			Niet-PIJ			Totaal		
	%	95% BI		%	95% BI		%	95% BI	
Makkelijk	79.5	69.0	87.1	71.9	58.3	82.9	76.1	68.1	82.6
Moeilijk	10.3	4.9	20.3	14.1	5.9	23.0	12.0	6.6	20.7
Onmogelijk	10.3	4.4	22.1	14.1	8.0	23.6	12.0	6.9	20.1

¹PIJ, N=85, niet-PIJ, N=70, Totaal, N=155

Tabel 4.2.14 Aantal respondenten dat zegt in de JJI makkelijk, moeilijk of onmogelijk aan alcohol te kunnen komen, naar gebruiker/niet-gebruiker¹ (% , betrouwbaarheidsinterval) (bij figuur 4.4b)

	Gebruiker			Geen gebruiker			Totaal		
	%	95% BI		%	95% BI		%	95% BI	
Makkelijk	58.7	38.8	76.1	38.5	26.9	51.6	45.5	35.2	56.1
Moeilijk	39.1	24.6	55.9	42.7	30.6	55.8	41.3	34.1	48.8
Onmogelijk	2.2	0.2	20.1	18.8	11.3	29.4	13.3	7.0	23.7

¹ Gebruiker, N=40 , Niet-gebruiker, N=115, Totaal, N=155

Tabel 4.2.15 Aantal respondenten dat zegt in de JJI makkelijk, moeilijk of onmogelijk aan cannabis te kunnen komen, naar gebruiker/niet-gebruiker¹ (% , betrouwbaarheidsinterval) (bij figuur 4.4b)

	Gebruiker			Geen gebruiker			Totaal		
	%	95% BI		%	95% BI		%	95% BI	
Makkelijk	93.6	87.7	96.7	74.0	52.7	87.9	86.7	75.2	93.3
Moeilijk	6.5	3.3	12.3	16.0	7.6	30.7	9.8	5.3	17.5
Onmogelijk	0.0	0.0	0.0	10.0	4.1	22.3	3.5	1.3	9.2

¹ Gebruiker, N=99, Niet-gebruiker, N=56, Totaal, N=155

Tabel 4.2.16 Aantal respondenten dat zegt in de JJI makkelijk, moeilijk of onmogelijk aan minimaal een harddrugs te kunnen komen, naar gebruiker/niet-gebruiker¹ (% , betrouwbaarheidsinterval) (bij figuur 4.4b)

	Gebruiker			Geen gebruiker			Totaal		
	%	95% BI		%	95% BI		%	95% BI	
Makkelijk	100	100	100	74.4	66.0	81.4	76.1	68.1	82.6
Moeilijk	0.0	0.0	0.0	12.8	6.8	22.8	12.0	6.6	20.7
Onmogelijk	0.0	0.0	0.0	12.8	7.7	20.5	12.0	6.9	20.1

¹ Gebruiker, N=9, Niet-gebruiker, N=146 Totaal, N=155

2 Uitleg drugssoorten

Cannabis (wiet/hasj)

Wiet en hasj, bewerkingen van cannabis, worden over het algemeen gerookt in een joint. Dit wordt blowen genoemd. De werking van wiet/hasj is licht entheogeen, men gaat er pas van trippen als men het in grote hoeveelheden gebruikt. Het veroorzaakt een licht euforisch gevoel. Men kan zich er bijzonder prettig van gaan voelen en het stimuleert het gedachteleven. Wie high is heeft een positieve kijk op de wereld en het leven.

XTC

XTC heeft een bewustzijnsveranderende werking. XTC is erg populair onder het danspubliek omdat men er eindeloos op kan dansen. Het wordt meestal in de vorm van een pil ingenomen, maar het kan ook als poeder worden gebruikt. Agressie en andere spanningen verdwijnen erdoor.

Cocaine

Cocaine is een poeder, dat meestal wordt opgesnoven. Het geeft de gebruiker een gevoel van *cool* zijn. Hij voelt zich verheven en kijkt neer op de saaie niet-gebruikers en hun duffe wereldje. In zijn bestaan is alles spannend, boeiend, snel en van hoge kwaliteit. Cocaine hoort vaak bij een dure levensstijl. De drug zelf is ook behoorlijk prijzig, niet door de grondstoffen, maar door het productieproces. Tegenwoordig is cocaine ook erg populair in het uitgaanscircuit.

Paddo's

De paddo is de in de loop van de jaren '90 van de 20ste eeuw in Nederland populair geworden en is een verzamelnaam voor de psilocybine en psilocine-houdende paddenstoelsoorten, een groep die vooral bekend is om haar hallucinogene en ook psychedelische werking. Ze kunnen vanwege de visuele effecten en veranderingen in sfeerbeleving door de liefhebbers enerzijds 'profaan' worden gebruikt als genotmiddel, maar anderzijds door ervaren en ingewijde gebruikers ook met diepere bedoelingen: als middel om bijvoorbeeld psychologische, filosofische en spirituele inzichten te verwerven.

Amfetamine

Deze drug wordt ook wel speed genoemd. Het wordt veelal gebruikt door feestgangers. Het is een simulant die verwant is aan de adrenaline die in het lichaam voor energie zorgt. Speed zorgt voor enorme concentratie op details en razendsnelle functionering van de hersenen. Tegenwoordig wordt amfetamine ook gebruikt als toevoeging bij XTC tabletten. Daarbuiten wordt het ook nog gesnoven of geslikt (bommetjes).

Heroïne

Heroïne is een zeer verslavende harddrug, die menig gebruiker in grote problemen kan brengen. Om het gebruik te kunnen blijven betalen, gaat de verslaafde gebruiker al gauw over op crimineel gedrag. Het wordt gesnoven, gerookt en in een later stadium meestal gespoten. Het geeft de gebruiker een gevoel van veiligheid, warmte, geluk, zekerheid en geborgenheid.

Crack

Crack is een zwaar verslavend bijproduct van cocaïne. Het wordt verkocht in kleine porties, 'bolletjes', die in een pijpje worden gerookt. Na het inhaleren volgt er een kortstondige flash van enkele seconden, die een gevoel van kracht en eigenwaarde geeft. Meteen daarna komt er een nagevoel van een minuut of tien, daarna ontstaat er een gevoel van wanhoop en geestelijke pijn. Daarom wil iedere gebruiker meteen weer zo'n flash. Dit leidt in heel korte tijd tot psychische afhankelijkheid en geestelijke aftakeling. Vaak betekent dit het begin van een criminele levensloop.

LSD

LSD is een afkorting van het Duitse woord Lysergsäure-diäthylamid, wat in het Nederlands vertaald wordt als lyserginezuurdiethylamide. LSD veroorzaakt sterke trips. Gedurende de trips is de gebruiker bij bewustzijn en lichamelijk fit. LSD veroorzaakt bij de meeste gebruikers sterke visuele hallucinaties, diepe gedachten, de tijdsperceptie verandert en er is sprake van synesthesie (bijvoorbeeld kleuren *horen* of geluiden *zien*). Ook is er sprake van een opkomen van *vergeten herinneringen* of een nieuwe interpretatie van eerdere (levens)ervaringen. LSD wordt veelal ingenomen in de vorm van capsules of druppels (die dan bijvoorbeeld op suikerklontjes worden gedruppeld).

GHB

GHB is de afkorting van gamma-hydroxybutaan zuur en is een lichaamseigen stof. Het is heel goedkoop en gemakkelijk te maken. Veel mensen krijgen van GHB een rustig, warm gevoel: verdoofd en aangeschoten bij normale doseringen, en dronken bij hoge doseringen. Voor andere mensen zorgt het voor een opgewekte stemming, zij gaan veel praten. In de meeste gevallen vermindert het angsten en remmingen. De seksuele lust wordt vergroot en aanrakingen worden sterker gevoeld. Het middel is tegenwoordig erg populair in het uitgaanscircuit.