

## Monitor inburgeringsexamen buitenland 2009

Barnveld, 30 maart 2010

Referentie: MG/bv/09.453

Auteur(s): Matthijs Goedvolk

Marco van de Grift

**Ministerie van VROM**

<b>Voorwoord</b>	<b>5</b>
<b>1 Inleiding</b>	<b>7</b>
Achtergrond en aanleiding	7
Wet inburgering buitenland	7
De monitor inburgeringsexamen buitenland	8
Doelstelling en aanpak	8
Doelstelling	8
Aanpak	9
Indeling van het rapport	10
<b>2 Voorlichting en voorbereiding van het basisexamen</b>	<b>13</b>
32 burgerbrieven bij het ministerie van VROM	13
6.952 oefenpakketten verkocht	13
7.197 oefenexamens voltooid, 1.402 onvoltooid	14
Stijging van het aantal vragen voor CINOP	15
<b>3 Uitvoering basisexamen inburgering</b>	<b>17</b>
Het inburgeringsexamen buitenland bestaat uit twee onderdelen	17
In 2009 zijn er 8.131 eerste basisexamens inburgering afgelegd	18
In 2009 meer eerste inburgeringsexamens en 88,6% slaagt	18
Kandidaten doen gemiddeld 1,12 examens voordat ze geslaagd zijn	20
Overgrote deel van de kandidaten is vrouw	21
Bijna 80% van de kandidaten is 35 of jonger	22
Slagingspercentages hoger bij hoger opleidingsniveau	23
Duidelijke verschillen tussen nationaliteiten	24
Gegevens over analfabetisme niet meegenomen	26
Verschillen in slagingspercentage bij subgroepen	27
Geen fraudegevallen en 29 klachten ingediend	29
Geen fraudegevallen in 2009	29
29 klachten ingediend bij ministeries van Buitenlandse Zaken en VROM	29
Geen duidelijke trend in aantallen, wel in slagingspercentage	29

<b>4</b>	<b>MVV-aanvragen</b>	<b>33</b>
	Gegevens uit INDIS vormen basis van analyses	33
	INDIS bevat MVV-aanvragen en MVV-beslissingen	33
	50 duizend MVV-aanvragen, waarvan 15 duizend tot doelgroep behoren	34
	Nauwelijks grote ontwikkelingen in de kenmerken van de doelgroep	35
	Driekwart van de doelgroep is jonger dan 36 jaar en driekwart is vrouw	35
	42 keer is beroep gedaan op medische vrijstelling	36
	63% van de aanvragen in 2009 is ingewilligd	37
	Sinds de invoering van Wib zijn kleine ontwikkelingen zichtbaar	38
	Na initiële daling stijgt vanaf maart 2006 het aantal aanvragen licht	38
	Het inwilligingspercentage stijgt na invoering van de Wib	38
<b>5</b>	<b>Aanbevelingen en samenvattende tabel</b>	<b>41</b>
	Aanbevelingen	41
	Verbeteringen voor het inburgeringsexamen en biometrie systeem	41
	Onderzoek naar 'overige' examenresultaten	41
	Samenvattende tabel	41
<b>A</b>	<b>Bijlage</b>	<b>43</b>
<b>B</b>	<b>Resultaten naar nationaliteit</b>	<b>47</b>
<b>C</b>	<b>Resultaten naar consulaat of ambassade</b>	<b>49</b>



## Voorwoord

Voor u ligt de Monitor inburgeringsexamen buitenland (Mieb) over 2009. In dit document staan relevante ontwikkelingen op het gebied van de Wet inburgering buitenland (Wib) beschreven. Dit is de eerste maal dat Significant de monitor opstelt; de voorgaande monitors zijn opgesteld door het IND Informatie- en Analysecentrum (INDIAC).

Wij willen onze dank uitspreken naar mevrouw C. Hackert (ministerie van Buitenlandse Zaken), drs. M. Vleugel (INDIAC) en mevrouw M. Verspiek (CINOP) voor het beschikbaar stellen van de noodzakelijke gegevens. Ook willen wij mevrouw drs. S. Hafidi en de heer drs. T. van de Vossenberg van het ministerie van VROM bedanken voor hun constructieve commentaar gedurende het opstellen van deze rapportage.

Deze rapportage is in februari tot en met maart 2010 door Significant B.V. opgesteld in opdracht van de minister voor Wonen, Wijken en Integratie.



## **Achtergrond en aanleiding**

### **Wet inburgering buitenland**

I01 Op 15 maart 2006 is de Wet inburgering buitenland (Wib) in werking getreden. De doelstelling van de Wib is nieuwkomers voorafgaand aan hun komst naar Nederland de Nederlandse taal op een basisniveau te laten spreken en hen kennis te laten maken met de Nederlandse samenleving. Het integratieproces zal hierdoor naar verwachting efficiënter en effectiever zijn.

I02 De Wib heeft betrekking op vreemdelingen in de leeftijd van 18 tot 65 jaar die een machtiging tot voorlopig verblijf (MVV<sup>1</sup>) nodig hebben voor toelating tot Nederland. Het betreft vreemdelingen uit niet-Westerse landen die zich vrijwillig voor langere tijd in Nederland willen vestigen in het kader van gezinsvorming, gezinshereniging of als geestelijke bedienaar. De Wib verbindt een voorwaarde aan het verkrijgen van een MVV; de aanvrager dient een basisexamen Nederlandse taal (ook wel toets gesproken Nederlands of TGN) en kennis van de Nederlandse samenleving (KNS) met succes te hebben afgerond. Het basisexamen wordt afgenomen op een ambassade of consulaat via een directe telefonische verbinding met een examencomputer.

I03 De Wib maakt onderdeel uit van het huidige inburgeringsbeleid waarin de eigen verantwoordelijkheid van de inburgeraar centraal staat. Inburgeraars zijn zelf verantwoordelijk voor het aanvragen van, voorbereiden tot en het afleggen van het basisexamen. Ter voorbereiding kunnen zij bijvoorbeeld zelf oefenpakketten en oefenexamens aanschaffen.

---

<sup>1</sup> Vreemdelingen die langer dan 3 maanden in Nederland willen verblijven, hebben een verblijfsvergunning nodig. De meeste vreemdelingen hebben eerst een speciaal visum nodig om Nederland binnen te komen: de machtiging tot voorlopig verblijf (MVV).

## De monitor inburgeringsexamen buitenland

I04 Voor de minister voor Wonen, Wijken en Integratie (WWI) is het van belang zicht te hebben op de uitvoering van de Wib. Sinds de invoering zijn daarom diverse onderzoeken uitgevoerd die een beeld geven van de uitvoering van de Wib (onder andere een korte termijn evaluatie en een wetsevaluatie). Daarnaast vindt er periodieke monitoring plaats met behulp van de Monitor inburgeringsexamen buitenland (Mieb).

I05 De Mieb dient inzicht te geven in de praktijk van het verloop van het inburgeringsexamen in het kader van de Wib. Bovendien draagt de Mieb bij aan het tijdig signaleren van eventuele problemen in de uitvoering van de Wib. Daarmee vormt de Mieb een van de instrumenten waarmee de minister voor WWI het inburgeringsbeleid kan verantwoorden en verder ontwikkelen. De resultaten bieden een handvat voor verantwoording aan de Tweede Kamer over de uitvoering van het inburgeringsexamen buitenland.

## Doelstelling en aanpak

### Doelstelling

I06 Doelstelling van de Mieb is antwoord te geven op de onderstaande vragen:

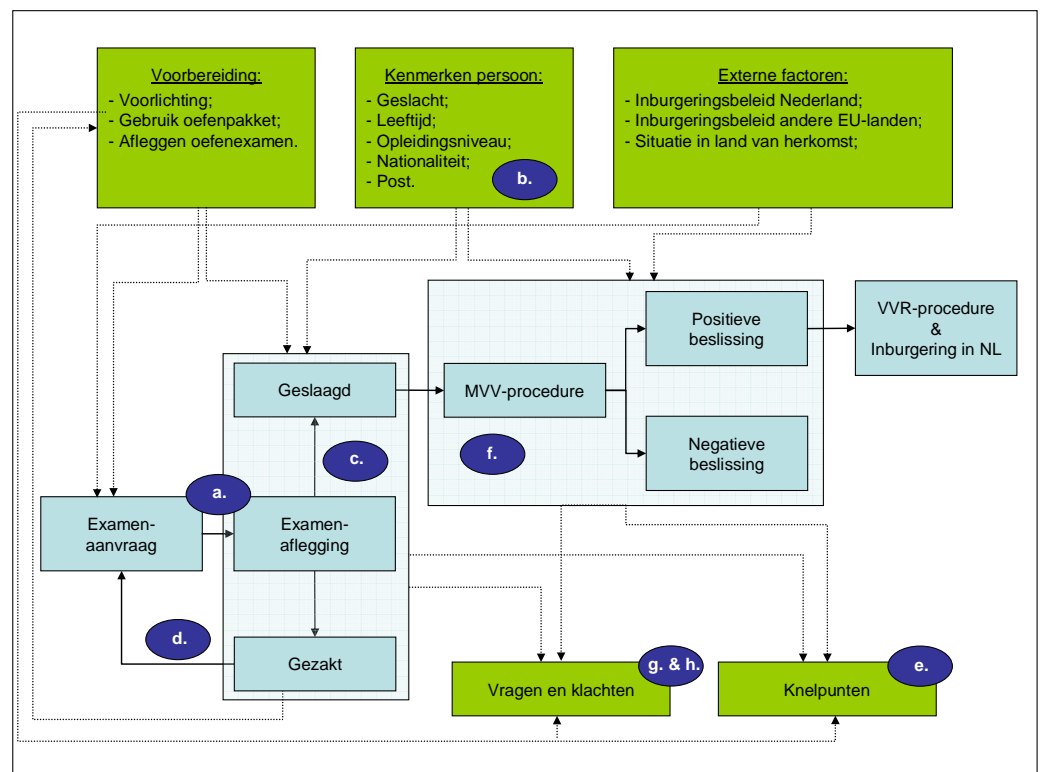
- (a) Hoe verloopt het basisexamen inburgering in het buitenland in de praktijk?
- (b) Wat is het effect van het basisexamen inburgering op de MVV-procedure?

I07 De onderzoeksvragen worden geoperationaliseerd in de beantwoording van een aantal deelvragen. Achter elke deelvraag staat vermeld in welk hoofdstuk de vraag wordt beantwoord.

- (a) Hoeveel personen hebben in de betreffende periode het basisexamen aangevraagd en afgelegd? (H3)
- (b) Wat zijn de kenmerken van de aanvragers van het basisexamen inburgering? (H3)
- (c) Wat zijn hun behaalde resultaten (percentage geslaagden voor beide onderdelen van het basisexamen: Toets Gesproken Nederlands en Kennis van de Nederlandse Samenleving)? (H3)
- (d) Hoe is het examenverloop (hoeveel herexamens zijn er en hoe vaak leggen vreemdelingen een examen af)? (H3)
- (e) Welke knelpunten komen bij de uitvoering aan het licht? (H2 en H3)
- (f) Wat gebeurt er met het aanbod van MVV-procedures? (H4)
- (g) Hoeveel klachten zijn er binnengekomen en wat was de aard van de klachten? (H2 en H3)
- (h) Wat is het aantal en het soort vragen dat gesteld wordt over het basisexamen inburgering in het buitenland? (H2)
- (i) Welke trends en ontwikkelingen (aantal examens, verschuiving naar verschillende subgroepen, slagingspercentages, landen van herkomst) worden zichtbaar? (H3).



108 Figuur 1.1 toont het proces van de aanvraag van het basisexamen in het buitenland tot en met de inwilliging dan wel afwijzing van een MVV-aanvraag. De figuur bevat een overzicht van het inburgeringsproces in het kader van de Wib en de relaties tussen de deelaspecten van de wet. Tevens is in de figuur aangegeven op welke aspecten de hiervoor genoemde deelvragen betrekking hebben.



Figuur 1.1: Proces van aanvraag van het basisexamen in het buitenland tot en met de beslissing van de MVV-procedure

109 In bijlage A is een aanvullende analyse opgenomen in het kader van de voorgenomen verhoging van taalniveau bij de TGN. Deze analyse maakt geen deel uit van de reguliere monitor.

## Aanpak

110 Voor het beantwoorden van de onderzoeksvragen wordt gebruik gemaakt van diverse gegevensbronnen. Het informatiesysteem van de IND (INDIS) en het Inburgeringsexamen Biometrie Systeem (IEBS) zijn daarbij de belangrijkste gegevensbronnen. Daarnaast zijn er, met name voor de vragen met betrekking tot de voorbereiding op het basisexamen, gegevens opgevraagd bij diverse ketenpartners zoals ThiemeMeulenhoff (de registratie van het aantal verkochte lespakketten), CINOP (het aantal uitgevoerde oefenexamens) en het aantal aan VROM gestuurde burgerbrieven. Elk hoofdstuk in dit rapport begint met een beschrijving van de gebruikte gegevens en uitgevoerde bewerkingen.

111 Ten opzichte van de voorgaande rapportage<sup>2</sup> is een aantal onderdelen weggelaten. Het betreft onderdelen waar geen specifieke informatie meer voorhanden was of informatie die, gezien de ontwikkelingen van de afgelopen jaren, geen meerwaarde meer heeft:

- (a) Onderdelen waarvoor informatie niet langer beschikbaar is:
  - (i) het aantal vragen over de Wib gesteld aan Postbus 51. Door een aanpassing in de werkwijze registreert deze organisatie geen separate vragen die betrekking hebben op de Wib. Wel stuurt de Postbus 51-organisatie relevante vragen en klachten door naar VROM;
  - (ii) de IND is gestopt met het registreren van ontvangen vragen over de Wib. In het verleden werd door middel van separate turflijsten bijgehouden hoeveel vragen er over dat onderwerp binnenkwamen. De afgelopen monitorperiode heeft de IND besloten om deze informatie niet bij te houden.
- (b) Onderdelen waar informatie niet langer meerwaarde heeft: in de voorgaande monitors werd gerapporteerd over de ontwikkeling van het aantal aanvragen voor wijziging van beperking<sup>3</sup> en het aantal aanvragen verblijfsvergunningen regulier zonder MVV<sup>4</sup>. De gedachte hierachter was dat er wellicht een toename zou zijn van deze aanvragen met als motief de Wib te omzeilen (de Wib is niet van toepassing op deze aanvragen). In de laatste Mieb staat beschreven dat er de afgelopen drie jaar voor zowel het aantal wijziging van beperking aanvragen en het aantal aanvragen verblijfsvergunningen regulier zonder MVV, geen sprake is van een stijging van het aantal aanvragen, maar eerder van een daling. Aangezien er de afgelopen drie jaar geen wijziging in dit beeld is opgetreden, heeft het ministerie van VROM besloten deze onderdelen van de rapportage te laten vervallen.

## Indeling van het rapport

112 De indeling van dit rapport volgt het proces van een persoon die het basisexamen moet doen in het kader van de Wib.

---

<sup>2</sup> Zie: Immigratie- en Naturalisatiedienst, Stafdirectie Uitvoeringsbeleid, IND Informatie- en Analysecentrum (INDIAC) (2009), Monitor Inburgeringsexamen buitenland, Augustus 2009.

<sup>3</sup> Vreemdelingen die een Wijziging Beperking aanvragen zijn al in het bezit van een verblijfsvergunning regulier die onder een bepaalde beperking is verleend. Voor een uitgebreide uitleg wordt u verwezen naar de voorgaande Monitor inburgeringsexamen buitenland rapportage (paragraaf 6.3).

<sup>4</sup> Een vreemdeling die een VVR zonder MVV aanvraagt, is niet in het bezit van een MVV. Dit zijn bijvoorbeeld vreemdelingen waarvoor de MVV-plicht niet geldt of vreemdelingen die bij de aanvraag hebben aangegeven dat terugkeren naar het land van herkomst vanwege medische redenen een te zware opgave betekent. Voor een uitgebreide uitleg wordt u verwezen naar de voorgaande Monitor inburgeringsexamen buitenland rapportage (paragraaf 6.4).

Hoofdstuk twee gaat in op kengetallen met betrekking tot voorlichting van en voorbereidingen op het basisexamen. Hoofdstuk drie beschrijft het examen zelf in termen van examenresultaten, de kenmerken van deelnemers en het aantal fraudegevallen en klachten. Hoofdstuk vier beschrijft vervolgens de gang van zaken met betrekking tot de MVV-aanvraag. Het laatste hoofdstuk bevat de aanbevelingen en een samenvattende tabel.

113 Bijlage A bevat een aanvullende analyse in het kader van de voorgenomen verhoging van het taalniveau bij de TGN. Bijlage B bevat het resultaat naar nationaliteit en bijlage C bevat het resultaat naar post.



## 2 Voorlichting en voorbereiding van het basisexamen

201 Dit hoofdstuk bevat een beschrijving van kengetallen van de voorlichting van en voorbereiding op het basisexamen in het kader van de Wib. Ten eerste worden de informatieverzoeken toegelicht. Vervolgens bevat dit hoofdstuk een overzicht van het aantal verkochte oefenpakketten, een overzicht van uitgevoerde oefenexamens en tot slot geeft het inzicht in het aantal vragen en klachten met betrekking tot deze oefenpakketten en oefenexamens.

### **32 burgerbrieven bij het ministerie van VROM**

202 Bij het ministerie van VROM kunnen burgers per e-mail of brief terecht met vragen en klachten over de Wib. Deze brieven en e-mails worden ook wel burgerbrieven genoemd. De burgerbrieven zijn geanalyseerd op het onderwerp en de aard van de brief: informatief of klacht.

203 Van de 32 in 2009 binnengekomen burgerbrieven waren er 15 informatieverzoeken en 17 klachten. De informatieverzoeken zijn zeer divers qua onderwerp. Ze bevatten bijvoorbeeld vragen over vrijstellingen van specifieke kandidaten, vragen over de bestelwijze van oefenpakketten of reacties op uitspraken over de Wib van bewindspersonen. Er is verder geen rode draad vast te stellen in deze informatieverzoeken. Dit geldt ook voor de klachten, waar in het derde hoofdstuk meer aandacht aan wordt besteed.

### **6.952 oefenpakketten verkocht**

204 Examenkandidaten kunnen zich voorbereiden op het examen met de oefenpakketten 'Naar Nederland'. Deze oefenpakketten, uitgegeven door ThiemeMeulenhoff, zijn speciaal voor het basisexamen ontwikkeld. De examenkandidaten kunnen de pakketten aanschaffen in boekhandels of via internet. In 2009 zijn er 6.952 oefenpakketten verkocht. Dat is minder dan in 2008 toen er 8.315 oefenpakketten zijn verkocht.

205 De oefenpakketten bestaan uit de volgende onderdelen:

- (a) De film 'Naar Nederland' op dvd of videoband;
- (b) Een boek met 100 foto's bij de film;
- (c) Een audio-cd met 100 vragen en antwoorden gerelateerd aan de foto's;
- (d) 3 TIN-codes om het onderdeel taalvaardigheid te kunnen oefenen.

206 De film 'Naar Nederland' is in verschillende talen beschikbaar. Ook is er een gekuiste en een ongekuiste versie<sup>5</sup>. Naast de complete pakketten 'Naar Nederland', kunnen examenkandidaten ook extra sets TIN-codes voor de oefenexamens aanschaffen. Tabel 2.1 geeft een overzicht van de verkoopaantallen van ThiemeMeulenhoff aan de boekhandels.

Titel	jan	feb	mrt	april	mei	juni	juli	aug	sept	okt	nov	dec	Totaal
Naar Nederland pakket 1: DVD's gekuist (alle talen)	198	210	173	99	211	104	270	75	5	382	81	145	1953
Naar Nederland pakket 2: DVD's ongekuist (alle talen)	504	426	370	278	421	305	429	335	370	528	246	151	4363
Naar Nederland pakket 5: Video Turks gekuist	25	8	10	6	4	9	12	8	25	14	5	7	133
Naar Nederland pakket 3: Video Marok./Arab. gekuist	12	10	13	5	7	7	2	12	15	9	8	0	100
Naar Nederland pakket 6: Video Kurmanchi gekuist	0	1	-1	1	0	1	0	1	0	1	0	0	4
Naar Nederland pakket 4: Video Tanif/Berb. gekuist	0	0	2	0	0	1	0	0	2	-1	0	0	4
Naar Nederland pakket 7: Video Engels gekuist	5	4	11	5	10	2	9	7	6	8	7	3	77
Naar Nederland Extra set Tin codes	35	24	33	16	38	34	26	21	17	28	32	14	318
Totaal	779	683	611	410	691	463	748	459	440	969	379	320	6952

Tabel 2.1: Verkoopcijfers van uitgever ThiemeMeulenhoff aan boekhandels<sup>6</sup> (Bron: ThiemeMeulenhoff)

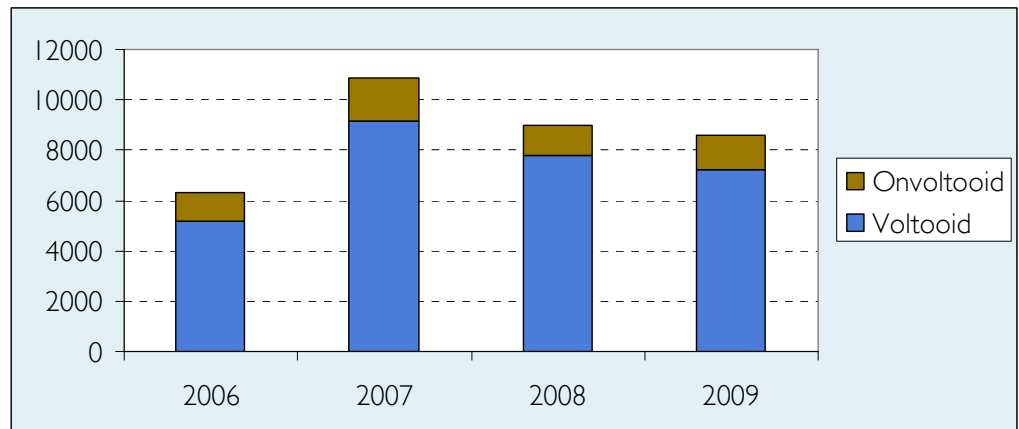
## 7.197 oefenexamens voltooid, 1.402 onvoltooid

207 Ter voorbereiding op het basisexamen kunnen examenkandidaten een oefenexamen doen. Deze oefenexamens zijn onderdeel van het oefenpakket of zijn los aan te schaffen. Het CINOP registreert wanneer oefenexamens zijn gedaan en of deze zijn afgerond. In figuur 2.1 en Tabel 2.2 zijn de door hen geregistreerde aantallen en statussen van deze oefenexamens te vinden<sup>7</sup>. In 2009 zijn er 7.197 oefenexamens voltooid. Daarnaast zijn er 1.402 oefenexamens voortijdig afgebroken (bij 315 proefexamens werd al in een vroegtijdig stadium opgehangen, bij de overige 1.087 proefexamens gebeurde dit in een later stadium). Deze staan in de overzichten onder de noemer 'onvoltooid'.

<sup>5</sup> In de gekuiste versie ontbreken beelden die in sommige landen wettelijk verboden zijn om te bezitten.

<sup>6</sup> De negatieve verkoopaantallen betreffen bij ThiemeMeulenhoff retour gekomen oefenpakketten.

<sup>7</sup> Voor 2006 gaat het over de periode van maart tot en met december omdat de Wib pas sinds 15 maart in werking is getreden.



Figuur 2.1: Aantal en status van oefenexamens sinds maart 2006 (Bron: Ordinate)

	Voltooid	Onvoltooid	Totaal	Percentage voltooid
2006	5.168	1.144	6.312	82%
2007	9.141	1.701	10.842	84%
2008	7.812	1.171	8.983	87%
2009	7.197	1.402	8.599	84%
Totaal	29.318	5.418	34.736	84%

Tabel 2.2: Aantal en status van oefenexamens sinds maart 2006 (Bron: Ordinate)

## Stijging van het aantal vragen voor CINOP

208 CINOP beschrijft in de Rapportage Klantenservice 2009 over de vragen (en klachten) die bij de klantenservice zijn binnengekomen. In 2009 zijn 395 vragen en klachten bij CINOP binnengekomen. Dat is aanzienlijk meer dan in 2008 toen er 253 vragen en klachten waren. CINOP geeft aan dat de stijging mogelijk samenhangt met de groeiende bekendheid van de klantenservice bij kandidaten van het basisexamen inburgering en hun referenten.

209 De vragen en klachten hebben betrekking op vele verschillende onderwerpen. Het betreft onder andere:

- (a) Informatie over het oefenpakket en of andere leermiddelen;
- (b) Informatie/klachten over het inbellen naar de examencomputer voor het proefexamen;
- (c) Informatie met betrekking tot de geldigheid van TIN-codes;
- (d) Informatie over de beoordelingen en interpretatie van de score van het oefenexamen;
- (e) Vragen over de site 'www.naamederland.nl'.





## 3 Uitvoering basisexamen inburgering

301 Dit hoofdstuk bevat de resultaten van het basisexamen in het kader van de Wib over 2009. Het hoofdstuk begint met een toelichting op het basisexamen. Dan volgt een beschrijving van de examenresultaten voor 2009, gevolgd door een beschrijving van fraudegevallen en klachten. Het hoofdstuk wordt afgesloten met een overzicht van de examenresultaten sinds 2007.

### **Het inburgeringsexamen buitenland bestaat uit twee onderdelen**

302 Het basisexamen inburgering bestaat uit twee onderdelen. Een onderdeel waarin de Kennis van de Nederlandse Samenleving (KNS) wordt getoetst en het onderdeel waar Nederlandse taal wordt getoetst (Toets Gesproken Nederlands of TGN). Beide toetsen moeten gehaald worden om voor het basisexamen in het kader van de Wib te slagen.

303 Het volledige examen wordt afgenomen per telefoon. Een ambassademedewerker belt (per telefoon) vanuit een consulaat of ambassade naar een examencomputer met spraakherkenning. De kandidaat hoort vervolgens de vragen via een hoofdtelefoon en spreekt de antwoorden in. De examencomputer berekent de score van de kandidaat waaruit blijkt of deze is geslaagd voor de toetsen KNS en TGN.

304 In sommige gevallen kan de examencomputer niet met zekerheid bepalen of een kandidaat is geslaagd of gezakt voor een examen<sup>8</sup>. In dat geval wordt het examen beoordeeld door examinatoren. Het resultaat van de beoordeling door deze examinatoren staat echter niet in de voor de analyse gebruikte gegevens uit het Inburgeringsexamen Biometrie Systeem (IEBS). Hierdoor is voor sommige examens niet bekend of de kandidaat geslaagd of gezakt is. Deze zijn in de overzichten in dit hoofdstuk te vinden onder de categorie 'overig'.

305 De examenresultaten worden in twee bestanden door het ministerie van Buitenlandse Zaken aangeleverd; een bestand met kenmerken van de kandidaten (kandidaatsbestand) en een bestand met de examenuitslagen (examenbestand). In het examenbestand staan de resultaten van het KNS en TGN. Het ministerie van Buitenlandse Zaken heeft de gegevens verzameld bij de verschillende ambassades en consulaten waar examens zijn afgenomen.

---

<sup>8</sup> Een examen kan bijvoorbeeld niet beoordeeld worden als er te veel achtergrondgeluid is, de kandidaat te zacht heeft gepraat of de kandidaat te weinig taaluitingen heeft gedaan.

306 De bestanden vanuit IEBS bevatten ook resultaten van testexamens en examens die niet aan één persoon zijn toe te schrijven. Deze zijn uit de data verwijderd<sup>9</sup>.

307 In voorgaande monitoren Inburgeringsexamen Buitenland is gerapporteerd over het eerste examen dat een kandidaat in de monitorperiode heeft gedaan. In deze monitor definiëren we het eerste inburgeringsexamen als het eerste examen dat de kandidaat heeft gedaan in de gehele periode van de Wet Inburgering Buitenland. Op deze manier wordt altijd het echte eerste examen meegenomen en niet het eerste examen in een bepaalde periode. Hierdoor is er sprake van kleine afwijkingen tussen de gepresenteerde cijfers in deze rapportage ten opzichte van voorgaande monitoren.

### **In 2009 zijn er 8.131 eerste basisexamens inburgering afgelegd**

308 In 2009 zijn in totaal 9.341 basisexamens afgelegd. Dit werd gedaan door 8.641 verschillende kandidaten, waarvan 8.131 kandidaten de eerste keer examen deden. In 2008 zijn er minder basisexamens afgelegd: in totaal zijn er 7.658 basisexamens afgelegd door 7.281 verschillende kandidaten. Van deze kandidaten deden 6.919 kandidaten dit voor de eerste keer.

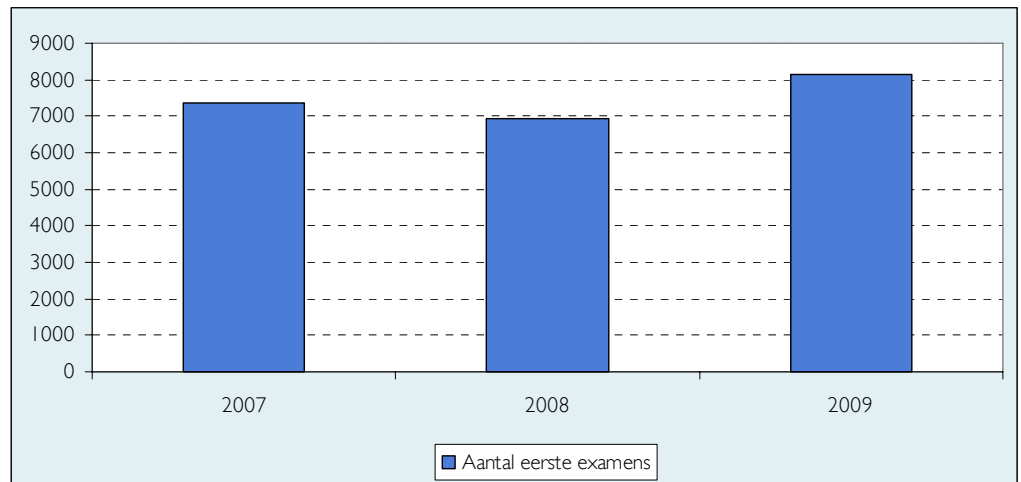
309 In sommige gevallen zijn niet alle kenmerken van een kandidaat bekend. In de hierna volgende overzichten zijn alleen de resultaten gegeven waarvan de informatie over de kenmerken wel bekend is. Hierdoor tellen de aantallen en percentages in de overzichten niet altijd op tot 8.130 of 100% van de eerste basisexamens.

### **In 2009 meer eerste inburgeringsexamens en 88,6% slaagt**

310 Figuur 3.1 bevat het aantal voor de eerste keer afgelegde examens in 2007, 2008 en 2009. Daaruit blijkt dat het aantal eerste examens in 2009 gestegen is in vergelijking met voorgaande jaren.

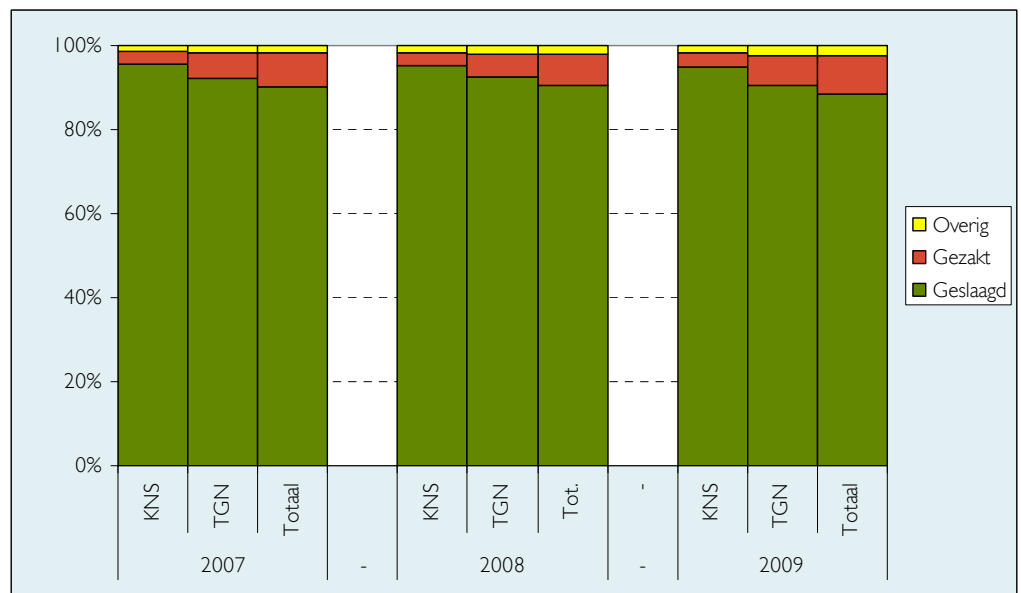
---

<sup>9</sup> Voor 2009 zijn 86 kandidaten die 87 examens hebben gedaan verwijderd omdat dit testexamens zijn of omdat de gegevens incompleet of foutief zijn.



Figuur 3.1: Aantal eerste examens voor 2007, 2008 en 2009

311 | Figuur 3.2 en tabel 3.1 bevatten een nadere uitsplitsing van de slagingspercentages in de afgelopen jaren. Het slagingspercentage in 2009 voor het gehele basisexamen is 88,6%. Dat is 2% lager dan in 2008. Deze daling is een gevolg van het lagere slagingspercentage van TGN; van 92,6% in 2008 naar 90,6% in 2009. Het slagingspercentage voor KNS verschilt nauwelijks; 95,0% in 2008 en 94,9% in 2009.



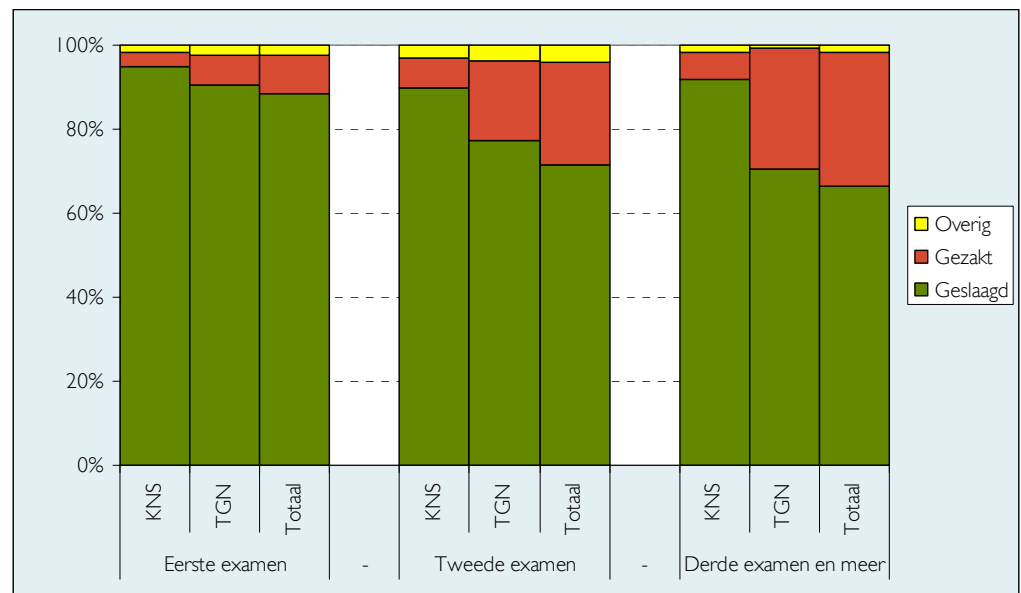
Figuur 3.2: Resultaten van het eerste basisexamen inburgering van de kandidaten van 2007, 2008 en 2009

	2007			2008			2009		
Aantal	7.350			6.919			8.131		
	<b>KNS</b>	<b>TGN</b>	<b>Totaal</b>	<b>KNS</b>	<b>TGN</b>	<b>Totaal</b>	<b>KNS</b>	<b>TGN</b>	<b>Totaal</b>
Overig	1,5%	1,6%	1,8%	1,8%	2,0%	2,1%	1,8%	2,2%	2,3%
Gezakt	3,0%	6,2%	7,9%	3,0%	5,3%	7,2%	3,2%	7,2%	9,2%
Geslaagd	95,6%	92,2%	90,3%	95,2%	92,6%	90,6%	95,0%	90,6%	88,6%

Tabel 3.1: Resultaten van het eerste basisexamen inburgering van de kandidaten van 2007, 2008 en 2009

### Kandidaten doen gemiddeld 1,12 examens voordat ze geslaagd zijn

312 Kandidaten die gezakt zijn voor het examen, hebben de mogelijkheid om het examen te herkansen. In figuur 3.3 en tabel 3.2 is te zien dat naarmate er vaker examens gedaan wordt, de slagingspercentages afnemen.



Figuur 3.3: Resultaten van het eerste basisexamen inburgering van de kandidaten naar aantal examens

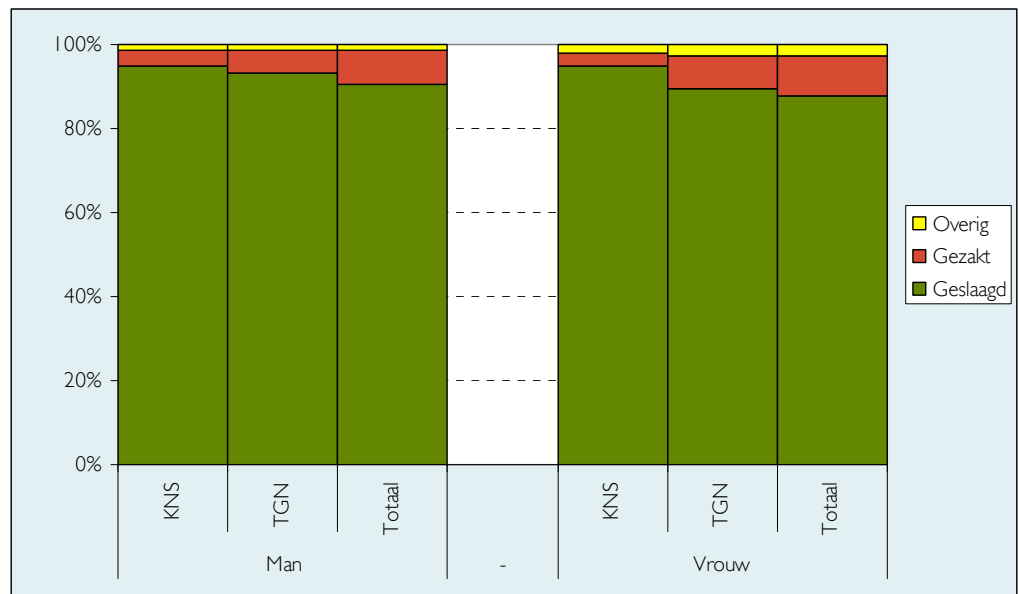
	Eerste examen			Tweede examen			Derde examen en meer		
Aantal	8.131 (88%)			968 (10%)			168 (2%)		
	<b>KNS</b>	<b>TGN</b>	<b>Totaal</b>	<b>KNS</b>	<b>TGN</b>	<b>Totaal</b>	<b>KNS</b>	<b>TGN</b>	<b>Totaal</b>
Overig	2%	2%	2%	3%	4%	4%	2%	1%	2%
Gezakt	3%	7%	9%	7%	19%	24%	7%	29%	32%
Geslaagd	95%	91%	89%	90%	77%	72%	92%	71%	67%

Tabel 3.2: Resultaten van het eerste basisexamen inburgering van de kandidaten naar aantal examens

313 Gemiddeld doen kandidaten die in 2009 geslaagd zijn 1,12 keer het inburgeringsexamen. Dit is meer dan in 2008 toen kandidaten gemiddeld 1,09 een examen deden.

## Overgrote deel van de kandidaten is vrouw

314 Het overgrote deel van de kandidaten is vrouw (70%). Vrouwen hebben een iets lager slagingspercentage dan mannen (88% tegenover 90%). Dit komt voornamelijk door een lager slagingspercentage voor TGN (89% tegenover 93%). In figuur 3.4 en tabel 3.3 zijn deze gegevens grafisch weergegeven. Opgemerkt dient te worden, dat een lager slagingspercentage ook samen kan hangen met de andere achtergrondkenmerken (zoals opleidingsniveau en leeftijd). Daar wordt verderop in dit hoofdstuk aandacht aan besteed.



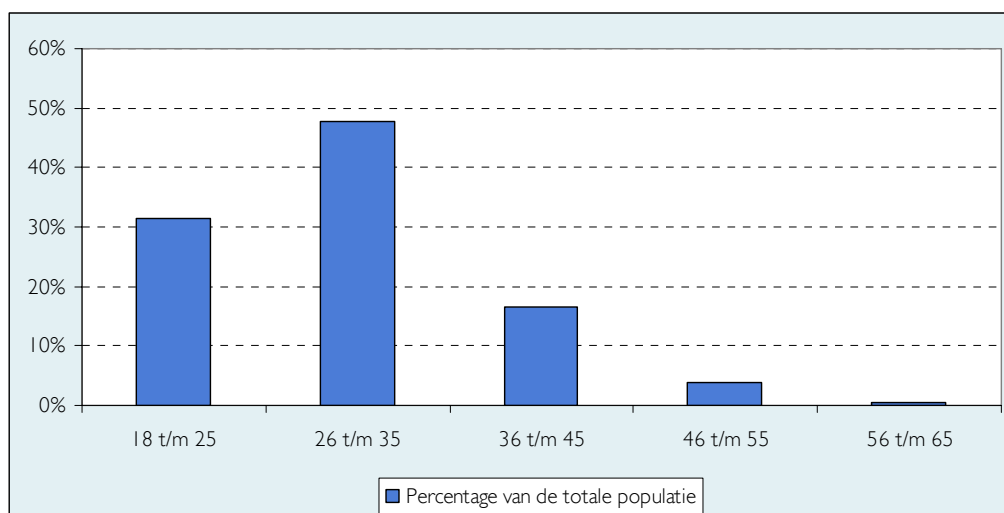
Figuur 3.4: Resultaten van het eerste basisexamen inburgering van de kandidaten naar geslacht

	Man			Vrouw		
	KNS	TGN	Totaal	KNS	TGN	Totaal
Aantal	2.443 (30%)			5.684 (70%)		
Overig	1%	2%	2%	2%	3%	3%
Gezakt	4%	5%	8%	3%	8%	10%
Geslaagd	95%	93%	90%	95%	90%	88%

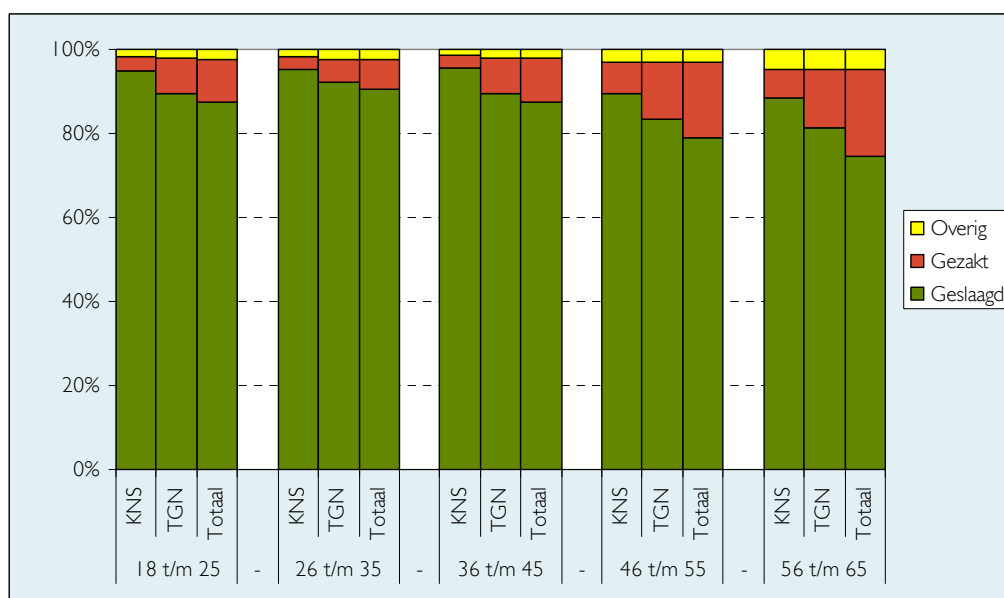
Tabel 3.3: Resultaten van het eerste basisexamen inburgering van de kandidaten naar geslacht

## Bijna 80% van de kandidaten is 35 of jonger

315 Bijna 80% van de kandidaten is 35 jaar of jonger. De opbouw en slagingspercentages volgen voor de leeftijden hetzelfde patroon. De groep van 18 tot en met 25 jaar is kleiner en heeft een lager slagingspercentage dan de daaropvolgende oudere groep van 26 tot en met 35 jaar. Naarmate kandidaten ouder zijn, nemen de omvang van de groepen en de slagingspercentages af. Figuur 3.5 geeft de omvang van de groepen weer en in figuur 3.6 en tabel 3.4 zijn de resultaten per leeftijdsgroep te vinden.



Figuur 3.5: Percentage van de totale populatie eerste examens per leeftijdsgroep



Figuur 3.6: Resultaten van het eerste basisexamen inburgering van de kandidaten naar leeftijd

	18 t/m 25			26 t/m 35			36 t/m 45		
Aantal	2.485 (31%)			3.915 (48%)			1.382 (17%)		
	KNS	TGN	Totaal	KNS	TGN	Totaal	KNS	TGN	Totaal
Overig	2%	2%	2%	2%	2%	2%	1%	2%	2%
Gezakt	3%	8%	10%	3%	5%	7%	3%	9%	10%
Geslaagd	95%	90%	88%	95%	92%	90%	96%	90%	88%

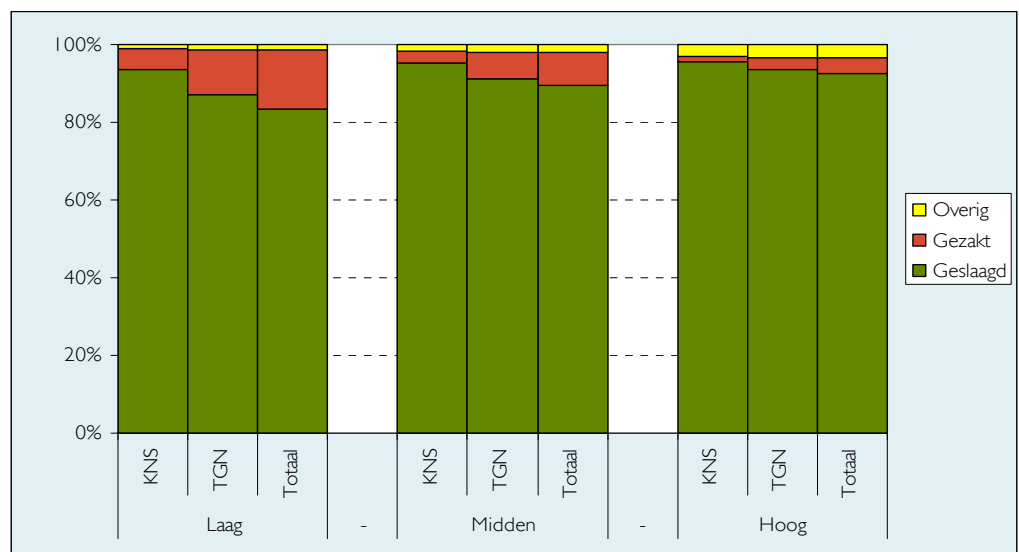
  

	46 t/m 55			56 t/m 65		
Aantal	295 (4%)			43 (1%)		
	KNS	TGN	Totaal	KNS	TGN	Totaal
Overig	3%	3%	3%	5%	5%	5%
Gezakt	8%	14%	18%	7%	14%	21%
Geslaagd	89%	83%	79%	88%	81%	74%

Tabel 3.4: Resultaten van het eerste basisexamen inburgering van de kandidaten naar leeftijd

### Slagingspercentages hoger bij hoger opleidingsniveau

316 Mensen met een hoger opleidingsniveau<sup>10</sup> hebben een hoger slagingspercentage. Dit geldt voor zowel KNS, TGN als het totale examen - zie figuur 3.7 en tabel 3.5. De grootste groep in de populatie is de groep met een middelbaar opleidingsniveau met 43%. De hoog- en laagopgeleide kandidaten zijn beide ongeveer een kwart van de populatie (respectievelijk 28% en 24%).



Figuur 3.7: Resultaten van het eerste basisexamen inburgering van de kandidaten naar opleidingsniveau

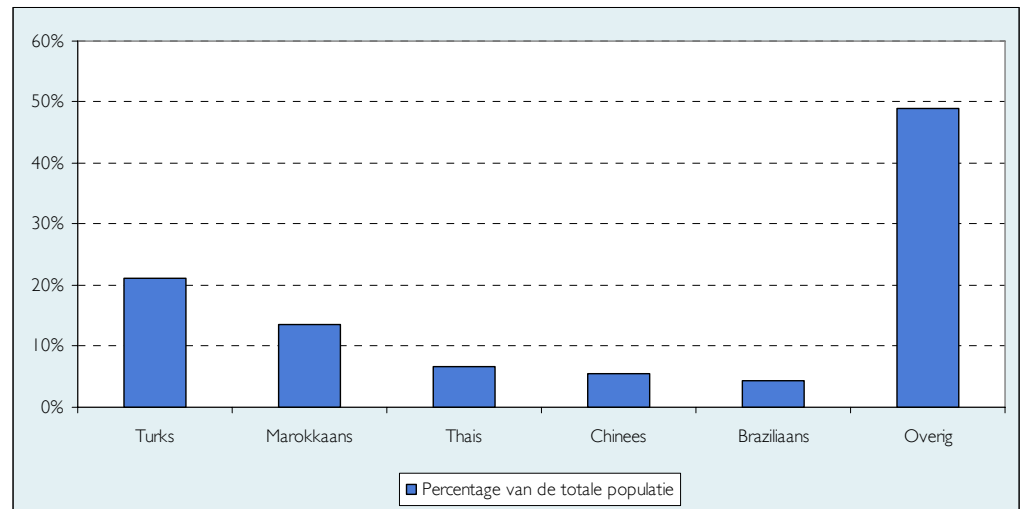
<sup>10</sup> Laag opleidingsniveau: tot en met de basisschool; Gemiddeld opleidingsniveau: tussen basisschool en HBO; Hoog opleidingsniveau: vanaf HBO/universiteit.

	Laag			Midden			Hoog		
Aantal	1.973 (24%)			3.517 (43%)			2.265 (28%)		
	KNS	TGN	Totaal	KNS	TGN	Totaal	KNS	TGN	Totaal
Overig	1%	1%	1%	2%	2%	2%	3%	3%	3%
Gezakt	5%	12%	15%	3%	7%	8%	1%	3%	4%
Geslaagd	94%	87%	83%	95%	91%	90%	96%	94%	93%

Tabel 3.5: Resultaten van het eerste basisexamen inburgering van de kandidaten naar opleidingsniveau

## Duidelijke verschillen tussen nationaliteiten

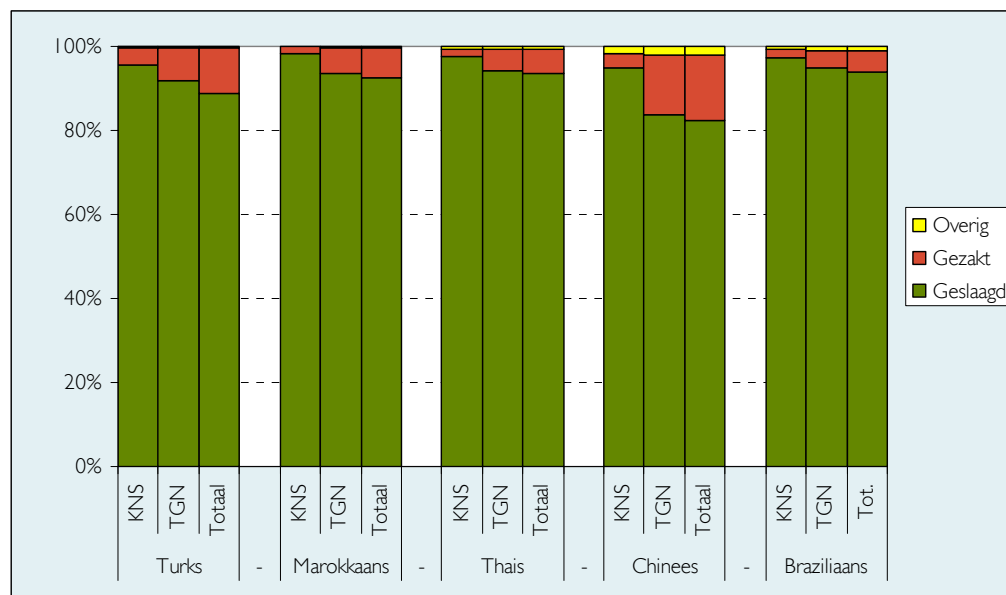
317 Figuur 3.8 bevat de vijf meest voorkomende nationaliteiten bij de personen die het basisexamen voor het eerst afleggen. De Turkse is de meest voorkomende nationaliteit. Samen met de Marokkanen vormen zij ruim een derde (35%) van de totale populatie.



Figuur 3.8: Percentage van de totale populatie eerste examens van de vijf meest voorkomende nationaliteiten

318 In figuur 3.8 en tabel 3.6 staan de resultaten van de meest voorkomende nationaliteiten. In deze overzichten is goed zichtbaar dat verschillen zitten in de resultaten per nationaliteit. Opvallend is de score van de Chinezen: 83% geslaagd. De resultaten voor KNS van 95% is nog gelijk aan die van de totale populatie, maar de toets voor gesproken Nederlands heeft met een slagingspercentage van 84% een lagere score dan het gemiddelde van 91% voor KNS.





Figuur 3.9: Resultaten van het eerste basisexamen inburgering van de kandidaten van de vijf meest voorkomende nationaliteiten

	Turks			Marokkaans			Thais		
Aantal	1.718 (21%)			1.105 (14%)			533 (7%)		
	<b>KNS</b>	<b>TGN</b>	<b>Totaal</b>	<b>KNS</b>	<b>TGN</b>	<b>Totaal</b>	<b>KNS</b>	<b>TGN</b>	<b>Totaal</b>
Overig	0%	0%	0%	0%	0%	0%	1%	1%	1%
Gezakt	4%	8%	11%	2%	6%	7%	2%	5%	6%
Geslaagd	96%	92%	89%	98%	93%	93%	98%	94%	94%

	Chinees			Braziliaans		
Aantal	450 (6%)			348 (4%)		
	<b>KNS</b>	<b>TGN</b>	<b>Totaal</b>	<b>KNS</b>	<b>TGN</b>	<b>Totaal</b>
Overig	2%	2%	2%	1%	1%	1%
Gezakt	4%	14%	16%	2%	4%	5%
Geslaagd	95%	84%	82%	97%	95%	94%

Tabel 3.6: Resultaten van het eerste basisexamen inburgering van de kandidaten van de vijf meest voorkomende nationaliteiten

319 De top vijf van hoogste scores is in tabel 3.7 te vinden. Bovenaan staan Oekraïne en Indonesië, met respectievelijk slagingspercentages van 99% en 98%. Op afstand van de Oekraïners en Indonesiërs volgen de Brazilianen (94%), Tunesiërs (94%) en Thai (94%). Deze hoge scores kunnen samenhangen met de achtergrondkenmerken van de nationaliteiten (opleidingsniveau en leeftijd). Later in deze monitor wordt verder ingegaan op de relatie tussen achtergrondkenmerken en slagingspercentages.

320 De Afghanen, Vietnamezen, Irakezen, Colombianen en Pakistani zijn de nationaliteiten met de laagste slagingspercentages. Van deze nationaliteiten slaagt tussen de 75% en 82%; het gemiddelde slagingspercentage is 89%. Bij al deze nationaliteiten is lager gescoord op TGN. Gemiddeld slaagt 91% bij het eerste examen voor TGN, voor deze nationaliteiten ligt het slagingspercentage tussen de 77% en 84%.

<b>Top 5 nationaliteiten met het hoogste slagingspercentage</b>				
	<b>Aantal</b>	<b>KNS</b>	<b>TGN</b>	<b>Totaal</b>
Oekraïne	119	99%	99%	99%
Indonesisch	279	99%	98%	98%
Braziliaans	348	97%	95%	94%
Tunesisch	80	100%	94%	94%
Thais	533	98%	94%	94%
<b>Top 5 nationaliteiten met het laagste slagingspercentage</b>				
	<b>Aantal</b>	<b>KNS</b>	<b>TGN</b>	<b>Totaal</b>
Afgaans	207	94%	77%	75%
Vietnamees	129	95%	79%	77%
Irakees	128	91%	84%	78%
Colombiaans	85	95%	84%	82%
Pakistaans	131	94%	82%	82%

Tabel 3.7: Resultaten van het eerste basisexamen inburgering van de kandidaten van de vijf voor de nationaliteiten met de hoogste en laagste slagingspercentages<sup>11</sup>

321 De resultaten van het eerste basisexamen inburgering voor alle overige nationaliteiten staan in bijlage B.

### **Gegevens over analfabetisme niet meegenomen**

322 Per kandidaat is geregistreerd of zij analfabeet zijn. Deze gegevens lijken echter onvoldoende betrouwbaar. Zo zijn er volgens de gegevens bijvoorbeeld lees- en schrijfvaardige analfabeten, wat uiteraard niet kan. Vanwege deze onbetrouwbaarheid worden er geen overzichten over analfabetisme gerapporteerd. Het ministerie van VROM werkt samen met het ministerie van Buitenlandse zaken om de kwaliteit van de registratie te verbeteren.

<sup>11</sup> Bij het samenstellen van de Top 5 zijn alleen nationaliteiten met meer dan 50 eerste examens in 2009 meegenomen.

## Verschillen in slagingspercentage bij subgroepen

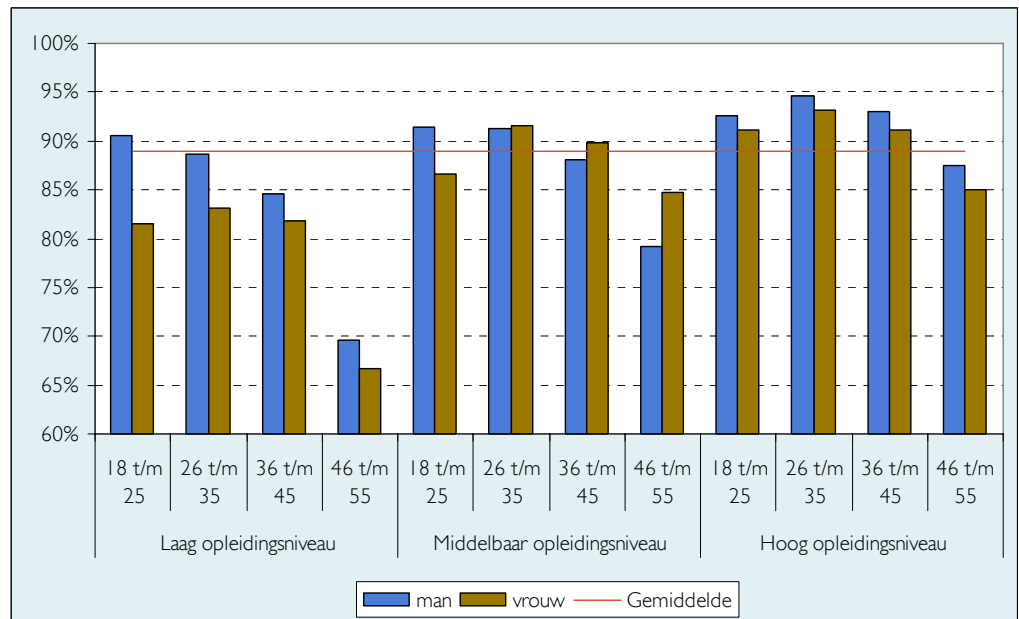
323 Om een beeld te krijgen van het effect van combinaties van kenmerken op het slagingspercentage, geeft figuur 3.10 een overzicht van de slagingspercentages van de subgroepen naar geslacht, opleidingsniveau en leeftijd. Voor de leesbaarheid van de figuur is de y-as beperkt van 60% tot 100%. Omdat de aantallen geslaagden voor de leeftijdsgroep van 56 tot en met 65 jaar laag zijn, zijn deze niet opgenomen in het overzicht.

*Verschillen tussen subgroepen zichtbaar*

324 Voor de gehele populatie geldt dat mannen over het algemeen een hoger slagingspercentage hebben dan vrouwen. Als wij naar de verschillende groepen kijken geldt dit voor laag- en hoogopgeleide kandidaten inderdaad altijd. Voor de middelbaar opgeleiden geldt deze constatering alleen voor de jongste groep, terwijl voor de oudere middelbaar opgeleide groepen de vrouwen hogere slagingspercentages halen dan de mannen.

325 Uit figuur 3.10 blijkt dat een lager opleidingsniveau voor iedere doorsnede ook lagere slagingspercentages oplevert. Het slagingspercentage voor iedere leeftijdsgroep/geslacht-combinatie is lager naarmate het opleidingsniveau lager is.

326 Bij het kenmerk leeftijd is geen eenduidig patroon zichtbaar. Voor de gehele groep geldt dat de leeftijdsgroep van 26 tot en met 35 jaar de hoogste slagingspercentages heeft met lager wordende percentages naarmate de leeftijd daar verder van afwijkt. Voor vrouwen en hoog opgeleide mannen is dit patroon ook zichtbaar. Voor de laag opgeleide mannen (en in mindere mate middelbaar opgeleide mannen) geldt echter dat de groep tussen de 18 en 25 het hoogste slagingspercentage heeft en de slagingspercentages afnemen naarmate men ouder wordt.



Figuur 3.10: Slagingspercentages naar geslacht, opleidingsniveau en leeftijd (exclusief de leeftijdsgroep tussen 56 en 65 jaar)

*Kenmerken vermoedelijk niet de belangrijkste verklarende factoren voor slagen*

327 In figuur 3.10 is te zien dat er verschillen zijn in de slagingspercentages tussen de eerder genoemde subgroepen. Om vast te stellen of deze verschillen niet toevallig zijn, is getoetst of deze statistisch significant zijn. Dit is gedaan met behulp van logistische regressie<sup>12</sup>.

328 Op basis van de regressieanalyse kan worden geconcludeerd dat de verschillende kenmerken significant van invloed zijn op het wel of niet slagen (met andere woorden: het is geen toeval dat de ene groep een lagere score heeft dan de andere). Uit de analyse blijkt dat de onderzochte kenmerken (leeftijd, geslacht, opleidingsniveau en land van herkomst) vermoedelijk maar een klein deel van het resultaat bepalen. Er zijn naar verwachting dan ook nog andere verklaringen voor het wel of niet slagen. Hierbij kan bijvoorbeeld gedacht worden aan de mate van voorbereiding of de spreektaal van de partner. Dit is echter niet met zekerheid te zeggen.

<sup>12</sup> Logistische regressie wordt toegepast als de te verklaren variabele twee uitkomsten kent (in dit geval geslaagd of gezakt). Als minder dan 10% van de waarden in een van deze groepen valt, is logistische regressie beperkt toepasbaar. Dat is in dit onderzoek het geval en daarom moeten de resultaten met enige voorzichtigheid worden betracht.

## **Geen fraudegevallen en 29 klachten ingediend**

### **Geen fraudegevallen in 2009**

329 Het ministerie van Buitenlandse Zaken heeft voor 2009 geen fraudegevallen voor het basisexamen in het kader van de Wib gerapporteerd.

### **29 klachten ingediend bij ministeries van Buitenlandse Zaken en VROM**

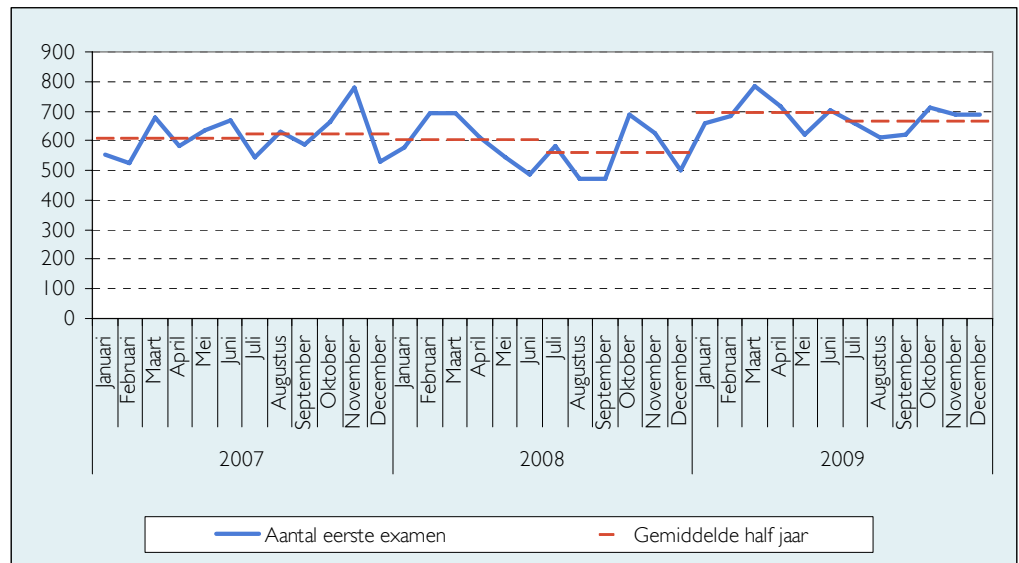
330 Het ministerie van Buitenlandse Zaken meldt dat er in 2009 twaalf klachten zijn ingediend. Het ging hier enkele keren om de kwaliteit van de telefoonverbinding ('ruis op de lijn'), lange wachttijden voor het maken van een afspraak, geen verbinding met de spraakexamencomputer waardoor de kandidaat moest terugkomen, slechte bereikbaarheid van de ambassade voor het maken van een afspraak en een verzoek om restitutie van het examengeld in verband met verkeerde informatie. Eén van de klachten is doorgestuurd naar het ministerie van VROM.

331 Bij het ministerie van VROM kunnen burgers per e-mail of brief terecht met vragen en klachten (de zogenaamde burgerbrieven, die ook in hoofdstuk 2 al aan de orde zijn geweest). In 2009 zijn er 32 burgerbrieven over de Wib binnengekomen, waarvan zeventien klachten. Het gaat hier voornamelijk om klachten over de kosten van het examen, de terugkoppeling op de examenresultaten en het niet beschikbaar zijn van examenlocaties.

## **Geen duidelijke trend in aantallen, wel in slagingspercentage**

332 Om een beeld te krijgen over het verleden en de impact van beleidswijzigingen, is het relevant een beeld te krijgen van de ontwikkeling van examenaantallen en -resultaten over de afgelopen drie jaar.

333 Figuur 3.11 bevat de aantallen eerste examens per maand vanaf 2007. Ter vergelijking is het gemiddelde aantal examens per halfjaar ook weergegeven. Het halfjaarlijks gemiddelde in de jaren 2007 en 2008 ligt rond de 600 per maand. In 2009 ligt dat gemiddeld iets hoger; het aantal ligt dan tegen de 700 per maand.

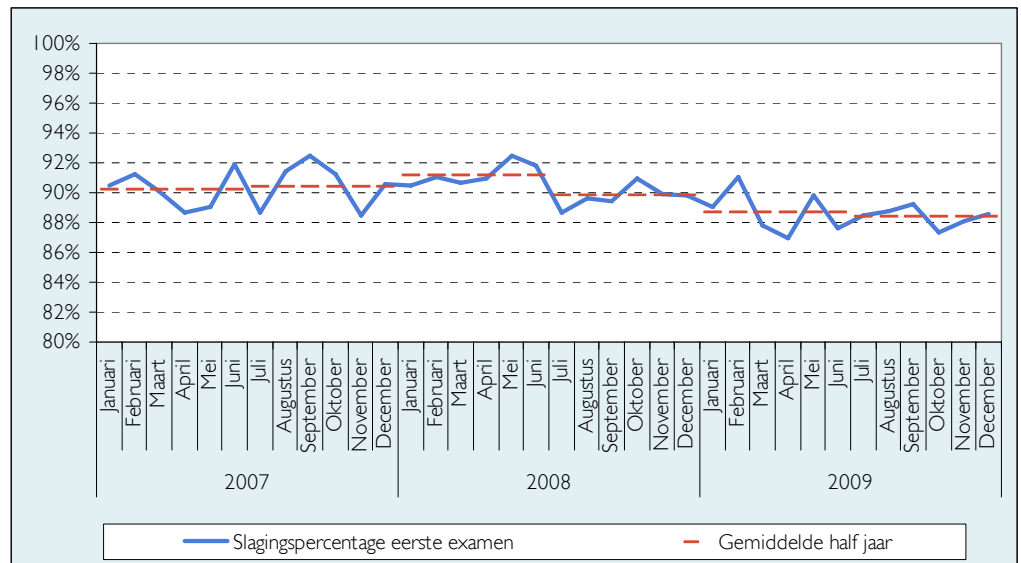


Figuur 3.11: Aantal examens per maand voor het 1<sup>e</sup> examen per maand

334 Figuur 3.12 geeft een overzicht van de slagingspercentages per maand in 2007 tot en met 2009. Het halfjaarlijks gemiddelde is ook weergegeven. Vanaf de tweede helft van 2008 is een lichte daling van het slagingspercentage zichtbaar. Het slagingspercentage daalt van gemiddeld 91% in de eerste helft van 2008 naar 88% in de tweede helft van 2009.

335 Per 15 maart 2008 is er een beleidswijziging van kracht geworden waardoor de zak-slaaggrens voor de TGN is verhoogd<sup>13</sup>. Hierdoor is een daling van het slagingspercentage na maart 2008 te verwachten. Dat is echter niet het geval; in figuur 3.12 is te zien dat het slagingspercentage de eerste maanden na invoering zelfs hoger ligt. Pas vanaf de tweede helft van 2008 is een geleidelijke daling in de slagingspercentages waar te nemen.

<sup>13</sup> Zie: Brief 'Datum aanpassing zak-/slaaggrens Toets Gesproken Nederlands', van 5 februari 2008, kenmerk DGW/I&I/2008012402.



Figuur 3.12: Gemiddelde slagingspercentages voor het 1<sup>e</sup> examen per maand





## 4 MVV-aanvragen

401 Dit hoofdstuk behandelt de ontwikkelingen met betrekking tot de MVV-aanvragen<sup>14</sup>. Het hoofdstuk begint met een korte beschrijving van de gebruikte gegevens. Vervolgens zijn de cijfers over 2009 beschreven en vergeleken met de cijfers van voorgaande jaren. Tot slot volgt een beschrijving van de ontwikkelingen vanaf 2005.

### **Gegevens uit INDIS vormen basis van analyses**

402 Voor de analyses zijn gegevens uit INDIS gebruikt. Op deze gegevens zijn een beperkt aantal bewerkingen uitgevoerd.

### **INDIS bevat MVV-aanvragen en MVV-beslissingen**

403 Het IND informatiesysteem (INDIS) registreert in dit systeem elke MVV-aanvraag, evenals de beslissingen over de MVV-aanvragen. Voor de monitor zijn een drietal soorten MVV-procedures van belang:

- (a) MVV-dip: MVV-aanvraag die door een vreemdeling bij één van de Nederlandse diplomatieke vertegenwoordigingen in het buitenland (MVV dip) is ingediend;
- (b) MVV-referent: het door een referent hier te lande ingediende verzoek om advies (MVV referent) met het oog op een nog in te dienen MVV-dip aanvraag;
- (c) De verkorte MVV-procedure voor bedrijven, onderwijsinstellingen en culturele uitwisselingsorganisaties (MVV-verkort).

404 De IND heeft een bestand beschikbaar gesteld met daarin alle geanonimiseerde MVV-aanvragen van 2004 tot en met 2009. Het bestand bevat diverse achtergrondkenmerken van de aanvragers (geboortedatum, land van herkomst, geslacht) evenals een aantal andere, voor de MVV-procedure relevante, gegevens (onder andere datum van indiening, type procedure, verblijfsdoel). Dit bestand is gebruikt voor het bepalen van de omvang en kenmerken van de instroom.

---

<sup>14</sup> Vreemdelingen die langer dan 3 maanden in Nederland willen verblijven, hebben een verblijfsvergunning nodig. De meeste vreemdelingen hebben eerst een speciaal visum nodig om Nederland binnen te komen: de machtiging tot voorlopig verblijf (MVV).

405 De IND heeft ook een bestand met alle beslissingen over MVV-procedures van 2004 tot en met 2009 beschikbaar gesteld. Dit bestand bevat alle beslissingen in de betreffende periode. Daarnaast bevat het bestand dezelfde gegevens als het aanbodbestand. Dit bestand gebruiken we voor het bepalen van het inwilligingspercentage.

406 Een persoon kan overigens meerdere MVV-aanvragen indienen. De analyses in dit hoofdstuk worden uitgevoerd op basis van het aantal aanvragen, niet op basis van het aantal personen.

### **50 duizend MVV-aanvragen, waarvan 15 duizend tot doelgroep behoren**

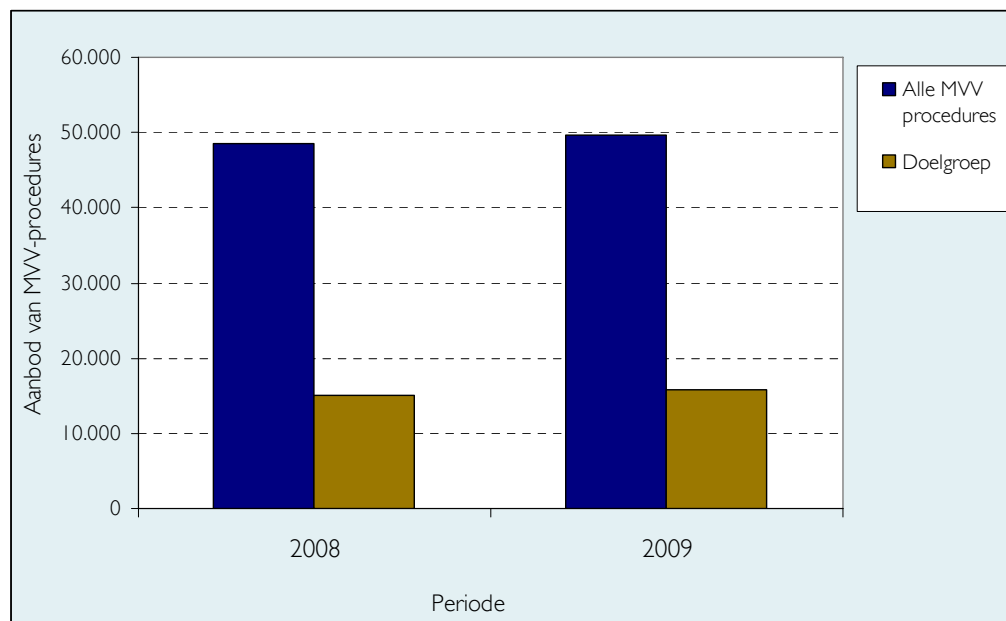
407 Bij de analyses is gekeken naar het totaal aantal MVV-aanvragen. In 2009 zijn 49.636 MVV-aanvragen ingediend. De blauwe staven in figuur 4.1 tonen het aantal MVV-aanvragen in 2008 en 2009. Er is sprake van een lichte stijging van het aantal MVV-aanvragen.

408 Er is ook gekeken naar de MVV-aanvragen van de zogenaamde doelgroep; deze doelgroep is een benadering van groep die onder de Wib valt. De doelgroep bestaat uit vreemdelingen in de leeftijd van 18 tot 65 jaar die voor hun komst naar Nederland in het bezit moeten zijn van een MVV en die voor een niet-tijdelijk verblijfsdoel onder de Wet inburgering (Wi) naar Nederland komen. In 2009 behoren er 15.773 aanvragen tot de doelgroep. De bruine staven in figuur 4.1 tonen het aantal MVV-aanvragen dat tot de doelgroep behoort in 2008 en 2009. Ook bij de doelgroep is sprake van een kleine stijging.

409 De doelgroep is een overschatting van de groep die daadwerkelijk het inburgeringsexamen moet doen. MVV-aanvragers kunnen om diverse redenen niet onder de Wib vallen. Zo kan er bijvoorbeeld sprake zijn van een vrijstelling vanwege verblijf bij een hoofdpersoon die houder is van een verblijfsvergunning asiel of bij een persoon met een medische ontheffing. Sinds 2006 is dat kenmerk ook geregistreerd, sinds 2009 is de invulling van voldoende kwaliteit om de doelgroep specifiek te bepalen. Wel moet worden opgemerkt, dat op het moment van indienen nog niet is vastgesteld of de ontheffingsgrond terecht is; het betreft een opgave van de aanvrager.

410 Als we de doelgroep corrigeren voor de vrijstelling waar de aanvrager zich op beroept, dan is de doelgroep nog iets kleiner. Er zijn dan 10.992 aanvragen die dan nog tot de doelgroep behoren. Ongeveer 2.800 maal wordt er een beroep gedaan vanwege verblijf bij een hoofdpersoon die houder is van een verblijfsvergunning asiel en in ongeveer 1.750 gevallen wordt er een beroep gedaan op een vrijstelling op basis van het verblijfsdoel.

411 De gegevens in de volgende paragrafen hebben betrekking op de ongecorrigeerde doelgroep. Dit maakt een vergelijking 2008 mogelijk; voor de gegevens van dat jaar is het nog niet mogelijk om een correctie uit te voeren.



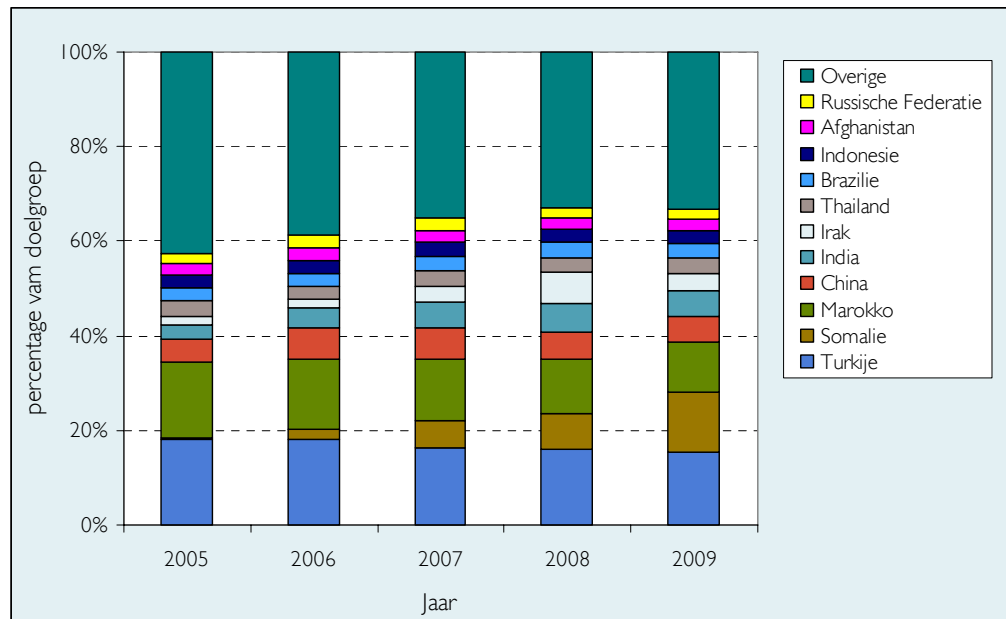
Figuur 4.1: Het aantal MVV-procedures in 2008 en 2009

## Nauwelijks grote ontwikkelingen in de kenmerken van de doelgroep

### Driekwart van de doelgroep is jonger dan 36 jaar en driekwart is vrouw

412 Als we kijken naar de kenmerken van de aanvragen van de (ongecorrigeerde) doelgroep, blijkt dat in 2009 71% van aanvragen betrekking heeft op vrouwen. Dit percentage is gelijk aan 2008. Ook de leeftijd waarop de aanvraag is gedaan blijft nagenoeg gelijk. Van de aanvragers is 31% tussen de 18 en 25 en is 46% tussen de 26 en 35 jaar. In 2008 waren deze percentages respectievelijk 31% en 47%; deze zijn vrijwel constant.

413 Er zijn wel ontwikkelingen zichtbaar bij de nationaliteit van de aanvragers. In figuur 4.2 is het land van herkomst vanaf 2005 zichtbaar. Daarbij zijn de tien meest voorkomende landen apart zichtbaar; de overige landen (meer dan 100) zijn gerubriceerd onder de categorie overige landen.



Figuur 4.2: De nationaliteiten van de aanvragers vanaf 2005 in de doelgroep

414 In 2009 hebben de aanvragen meestal betrekking op personen van Turkse afkomst; 15% heeft bij aanvraag de Turkse nationaliteit. Somalië en Marokko zijn andere landen van herkomst die veel voorkomen met respectievelijk 13% en 11%. Overigens geldt voor de groep Somaliërs dat er bij veruit de meeste aanvragen een beroep wordt gedaan op de vrijstellingsgrond 'verblijf bij een hoofdpersoon die houder is van een verblijfsvergunning asiel'. Deze personen vallen naar verwachting dus niet onder de Wib.

415 Vanaf 2005 is duidelijk te zien dat de groep Somaliërs toeneemt (van 0,5% in 2005 tot 13% in 2009). De groep van Turkse afkomst neemt iets af (van 18% in 2005 naar 15% in 2009) en de groep van Marokkaanse afkomst daalt van 16% in 2005 tot 11% in 2009.

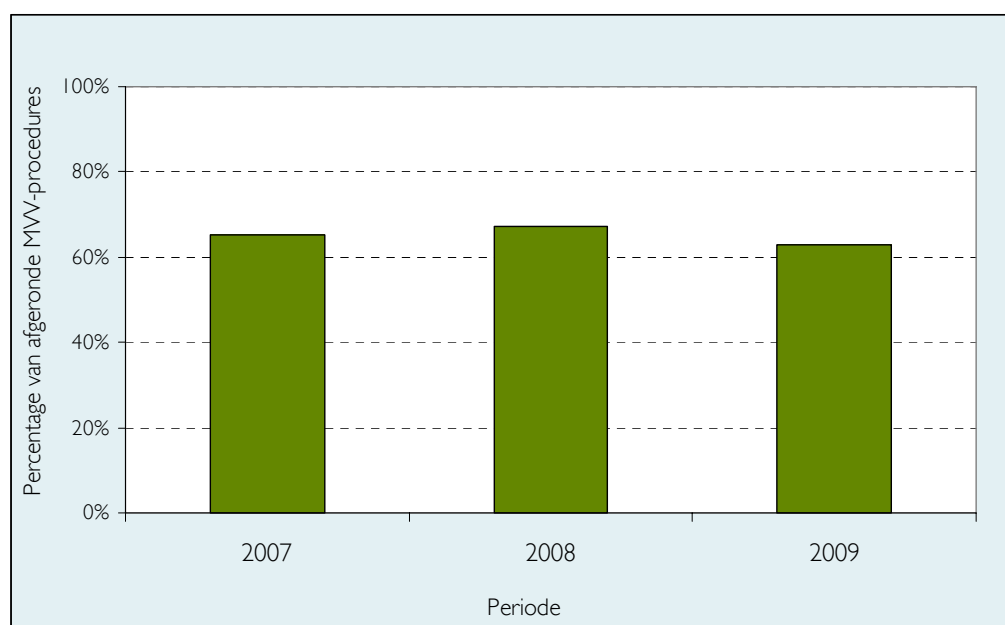
#### 42 keer is beroep gedaan op medische vrijstelling

416 In 2009 is er 42 keer beroep gedaan op een medische vrijstelling (verklaring van arts) in het kader van de Wib. Het feit dat hier een beroep op wordt gedaan, wil niet zeggen dat de vrijstelling ook wordt verleend. Als we kijken naar de beslissingen van de IND (die door VROM is gemandateerd om deze beslissing te nemen) blijkt dat er in 2009 46 keer een beslissing is genomen over MVV-aanvraag waarbij een beroep wordt gedaan op een medische vrijstelling.

Daarvan zijn er 6 ingewilligd (13%), 38 (83%) zijn afgewezen en 2 (4%) vallen in de categorie 'overig'<sup>15</sup>.

### 63% van de aanvragen in 2009 is ingewilligd

417 In 2009 is 63% van de aanvragen van de doelgroep ingewilligd. Dit is gebaseerd op het jaar waarop de IND het besluit neemt, niet het jaar waarin de MIV-procedure is gestart. Het percentage is lager dan in 2008 (67%) en 2007 (65%). Figuur 4.3 toont het inwilligingspercentage vanaf 2007.



Figuur 4.3: Het inwilligingspercentage vanaf 2007

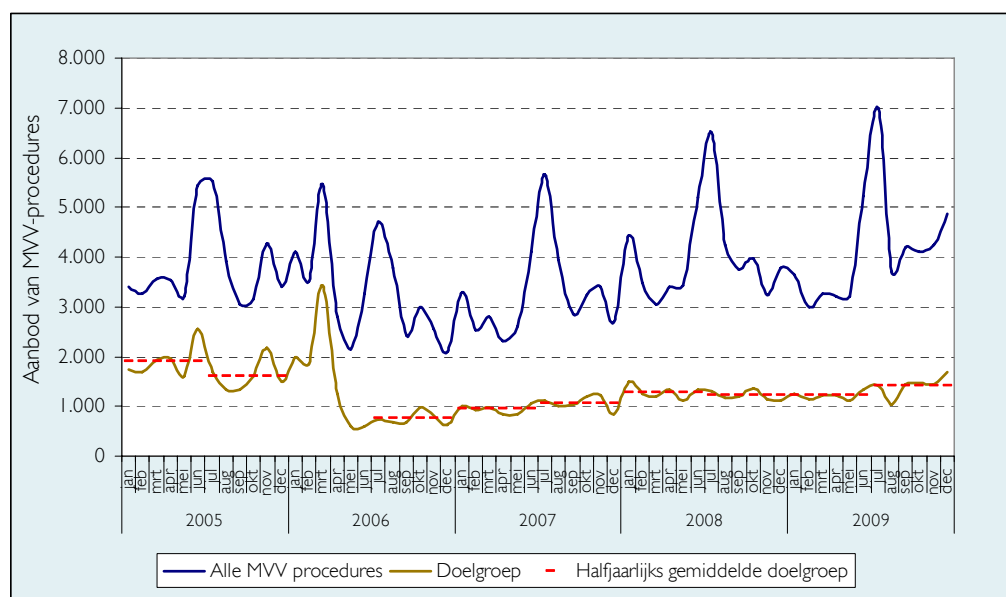
<sup>15</sup> Dit betreft onder andere de redenen: ingetrokken, leges niet voldaan, MIV-aanvraag blijkt visumaanvraag, niet ontvankelijk en overleden.

## Sinds de invoering van Wib zijn kleine ontwikkelingen zichtbaar

418 Het is goed om de ontwikkelingen van 2009 in een breder perspectief te plaatsen. De volgende paragrafen bevatten meer in detail de ontwikkelingen vanaf 2005.

### Na initiële daling stijgt vanaf maart 2006 het aantal aanvragen licht

419 Figuur 4.4 toont, per maand, het totaal aantal MVV-aanvragen (blauwe lijn), het aantal aanvragen van de doelgroep (bruine lijn) en het halfjaarlijks gemiddelde van het aantal aanvragen van de doelgroep (rode stippellijn). De invoering van de Wib is duidelijk zichtbaar bij de bruine lijn door de grote piek voor maart 2006, waarna het aantal MVV-aanvragen van de doelgroep sterk afneemt. Vervolgens is een lichte groei zichtbaar van onder de 1.000 aanvragen per maand in 2006 naar rond de 1.500 aanvragen per maand in 2009. Als gekeken wordt naar het halfjaarlijks gemiddelde, is zichtbaar dat de stijging vooral in 2007 en de eerste helft van 2008 heeft plaatsgevonden. De jaarlijkse piek van het totaal aantal MVV-aanvragen (steeds rond juli en augustus) wordt verklaard door MVV-aanvragen met betrekking tot studie.



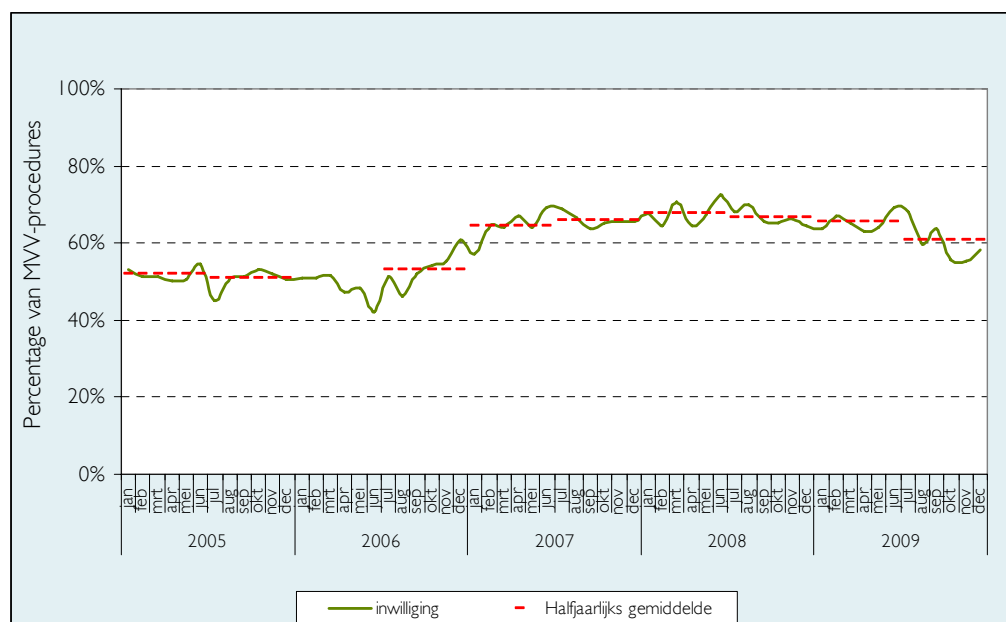
Figuur 4.4: De ontwikkeling van het aantal MVV-aanvragen per maand vanaf januari 2005

### Het inwilligingspercentage stijgt na invoering van de Wib

420 Figuur 4.5 toont de ontwikkeling van het inwilligingspercentage en het halfjaarlijks gemiddelde van het inwilligingspercentage vanaf 2005. Na de invoering van de Wib stijgt het inwilligingspercentage tot boven de 65% (in de eerste helft van 2008). Er lijkt door de invoering

van de Wib sprake te zijn van een selectie-effect waarbij niet-kansrijke MVV-aanvragen niet meer worden ingediend. Waar mensen voor de invoering van de Wib nog een MVV-aanvraag indienden, is het maken van het inburgeringsexamen buitenland een te grote drempel om het 'gewoon' te proberen.

421 In de tweede helft van 2009 ligt het inwilligingspercentage voor het eerst weer rond de 60%. Deze daling van het inwilligingspercentage houdt waarschijnlijk verband met het individueel beoordelen van Somalische asiel-aanvragen. In april 2009 heeft toenmalig Staatssecretaris Albayrak besloten asielaanvragen van Somaliërs weer individueel te gaan beoordelen<sup>16</sup>. Hierdoor zijn ook de MVV-aanvragen van personen waarbij de hoofdpersoon houder is van een verblijfsvergunning asiel apart beoordeeld. Dit resulteert, na enige maanden behandeltijd, in een lager inwilligingspercentage van de doelgroep.



Figuur 4.5: De ontwikkeling van het inwilligingspercentage vanaf januari 2005

<sup>16</sup> Brief 'Maatregelen met betrekking tot asielzoekers uit Somalië' van 3 maart 2009, kenmerk 5595028/09.





## 5 Aanbevelingen en samenvattende tabel

501 Dit hoofdstuk bevat de aanbevelingen en een samenvattende tabel.

### **Aanbevelingen**

#### **Verbeteringen voor het inburgeringsexamen en biometrie systeem**

502 In het derde hoofdstuk wordt een opmerking gemaakt over een aantal cases, dat niet wordt meegenomen met de analyse door onvolkomenheden in de registratie in het inburgeringsexamen en biometrie systeem. Zo is een aantal cases in het informatiesysteem niet bruikbaar doordat het nummer dubbel wordt gebruikt en is er ook een aantal testcases die de informatie vervuilen. Om dit in de toekomst te voorkomen adviseren we om:

- (a) Een standaard testcodering te gebruiken, de code kan op een vaste manier opgebouwd worden ('test[post][test.nr]') zodat testen eenvoudig kunnen worden uitgefilterd;
- (b) Dubbele nummers in het systeem niet toe te staan, zodat er geen examens meer worden weggelaten in verband met dubbelling<sup>17</sup>.

#### **Onderzoek naar 'overige' examenresultaten**

503 De uitkomst van het inburgeringsexamen valt in ongeveer 2% van de gevallen in de categorie 'overig', terwijl voor dat examen uiteindelijk wel een resultaat beschikbaar zou moeten komen. Het is aan te bevelen om te onderzoeken in hoeveel gevallen dat resultaat later beschikbaar komt, waarom dat het geval is en of er mogelijkheden zijn om dat alsnog in IEBS te verwerken.

### **Samenvattende tabel**

504 Op de volgende bladzijden is een samenvattende tabel opgenomen.

---

<sup>17</sup> Het ministerie van VROM en BZ onderzoeken momenteel wat er verbeterd kan worden.

Onderwerp	Cijfers 2009	Ontwikkelingen
Vorbereiding	<ul style="list-style-type: none"> <li>- 6.952 oefenpakketten verkocht</li> <li>- 7.197 oefenexamens voltooid, 1.402 onvoltooid</li> <li>- Er zijn 395 vragen en klachten ontvangen, divers van aard</li> </ul>	<ul style="list-style-type: none"> <li>- In 2008 zijn er 8.315 oefenpakket verkocht</li> <li>- Kleine daling in aantal oefenexamens ten opzichte van 2008</li> <li>- In 2008 waren er 253 vragen en klachten</li> </ul>
Uitvoering van het basisexamen inburgering	<ul style="list-style-type: none"> <li>- 8.131 eerste examens afgelegd, in totaal 9.341 examens afgelegd</li> <li>- 88,6% slaagt voor het eerste examen <ul style="list-style-type: none"> <li>- 90,6% slaagt voor TGN</li> <li>- 95,0% slaagt voor KNS</li> </ul> </li> <li>- Slagingspercentage bij mannen hoger (90%) dan bij vrouwen (88%)</li> <li>- Personen in de leeftijd van 26 tot 35 jaar hebben het hoogste slagingspercentage (90%)</li> <li>- Hoger opgeleiden hebben hoger slagingspercentage (93%) dan middel- (90%) en lageropgeleiden (83%)</li> </ul>	<ul style="list-style-type: none"> <li>- In 2008 6.919 eerste examens en in totaal 7.658 examens</li> <li>- Slagingspercentage 2% lager dan in 2008 (90,6%)</li> <li>- Slagingspercentage TGN gedaald (was 92,6%)</li> <li>- Slagingspercentage KNS gelijk (was 95,2)</li> </ul>
MVV-aanvragen	<ul style="list-style-type: none"> <li>- In 2009 zijn er 49.636 MVV-aanvragen ingediend, 15.773 behoren tot de doelgroep</li> <li>- 42 keer beroep gedaan op medische ontheffing</li> <li>- Inwilligingspercentage doelgroep is 63%</li> </ul>	<ul style="list-style-type: none"> <li>- Een lichte stijging ten opzichte 2008</li> <li>- Geen vergelijking mogelijk</li> <li>- Daling van het inwilligingspercentage van de doelgroep, door minder inwilligingen voor groep Somaliërs</li> </ul>

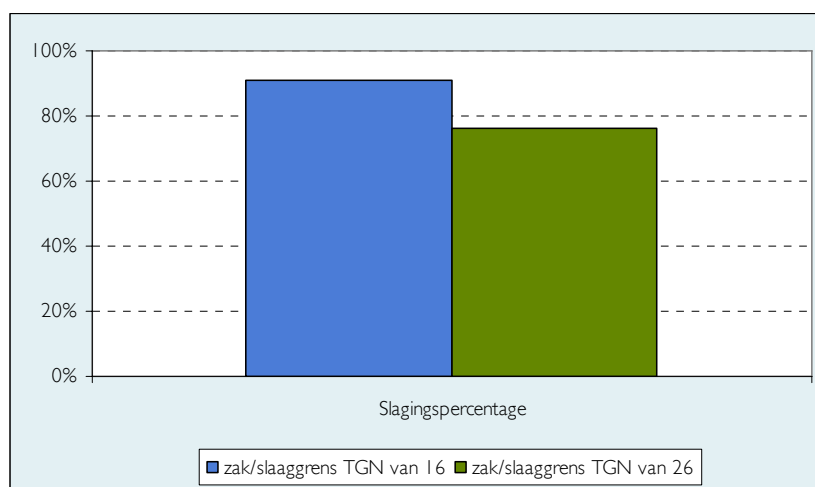
## A Bijlage

- 1 Op verzoek van het ministerie van VROM is een extra analyse op de gegevens uitgevoerd om inzicht te krijgen in de effecten van het verhogen van de exameneis van TGN. Het ministerie is voornemens om de zak-/slaaggrens van het inburgeringsexamen buitenland van TGN te verhogen van 16 punten naar 26 punten.
- 2 Voor deze analyse hebben we gebruikgemaakt van dezelfde gegevens als die wij voor de examenresultaten gebruikt hebben. Hierin is per examen echter alleen aangegeven of men voor het examen geslaagd of gezakt is. Vanuit de management rapportage tool van Ordinate zijn daarom gegevens gekregen met de exacte score voor de examens voor 2009. Voor ruim 95% van de eerste examens in 2009 was de exacte score beschikbaar, voor 5% niet. Voor deze analyse is gebruikgemaakt van de examens met een bekende score, hierdoor wordt niet gerapporteerd over de complete populatie en komen de slagingspercentages niet exact overeen met cijfers in hoofdstuk 3.
- 3 Voor de analyse zijn de resultaten voor de examens in acht categorieën ingedeeld. Ten eerste kan een persoon geslaagd of gezakt zijn voor zijn examen KNS. Voor de resultaten van het examen van TGN zijn de examenresultaten in vier categorieën ingedeeld:
  - (a) Een score van 15 punten of lager voor TGN. Deze zijn voor en na de verhoging van de zak-/slaaggrens gezakt;
  - (b) Een score tussen 16 en 25 voor TGN. Deze zijn vóór de verhoging van de zak-/slaaggrens geslaagd, maar zouden na de verhoging gezakt zijn;
  - (c) Een score van 26 punten of hoger voor TGN. Deze zijn voor en na de verhoging van de zak-/slaaggrens geslaagd;
  - (d) Overig ('withhold'). In sommige gevallen kan de examencomputer de score niet met zekerheid bepalen. In dat geval wordt het examen beoordeeld door examinatoren. Er wordt dan wel geregistreerd of een persoon uiteindelijk geslaagd of gezakt is maar er wordt altijd een score van 10 geregistreerd. Hierdoor is niet mogelijk om te beoordelen of de kandidaat na de verhoging gezakt of geslaagd is.
- 4 In Tabel A.1 is een overzicht gegeven van het aandeel per categorie van de totale populatie van de eerste examens. Voor de kandidaten die gezakt zijn voor KNS heeft de verandering van zak-/slaaggrens geen effect: ongeacht de score voor TGN zakken zij voor het gehele examen. Voor de kandidaten die wel geslaagd zijn voor KNS, heeft het wel effect. De groep die 16 tot 25 punten scoort voor TGN zal in dat geval niet meer geslaagd zijn. Indien de examenresultaten na de verhoging van de zak-/slaaggrens gelijk blijven, zal 14% van de kandidaten die nu voor zijn eerste examen slaagt, na de verhoging zakken.

Voor 2% van de kandidaten is het effect van de verhoging nog niet bekend. Figuur A.1 geeft het slagingspercentage voor en na verhoging van de slaaggrens.

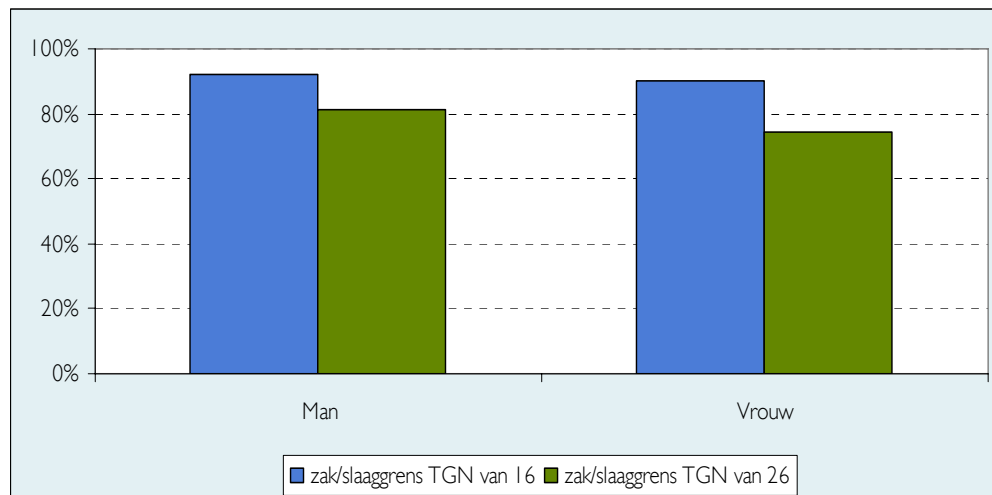
<b>Score voor TGN:</b>	<b>Geslaagd voor KNS</b>	<b>Gezakt voor KNS</b>
26 punten of meer	72,1%	1,2%
16 tot 25 punten	14,5%	0,9%
15 punten of lager	7,7%	1,1%
Overig	2,2%	0,3%

Tabel A.1: Percentage van de populatie eerste examens per categorie

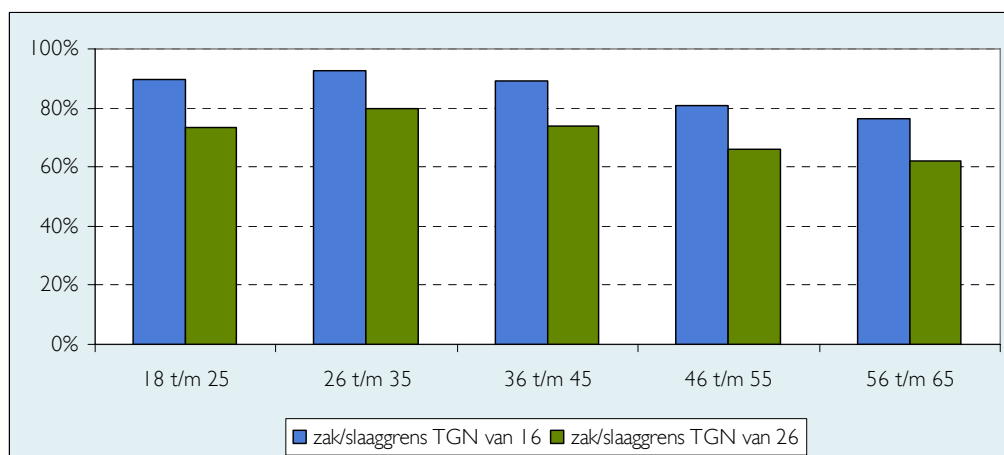


Figuur A.1: Slagingspercentages voor het eerste basisexamen voor zak-/slaggrenzen van 16 en 26

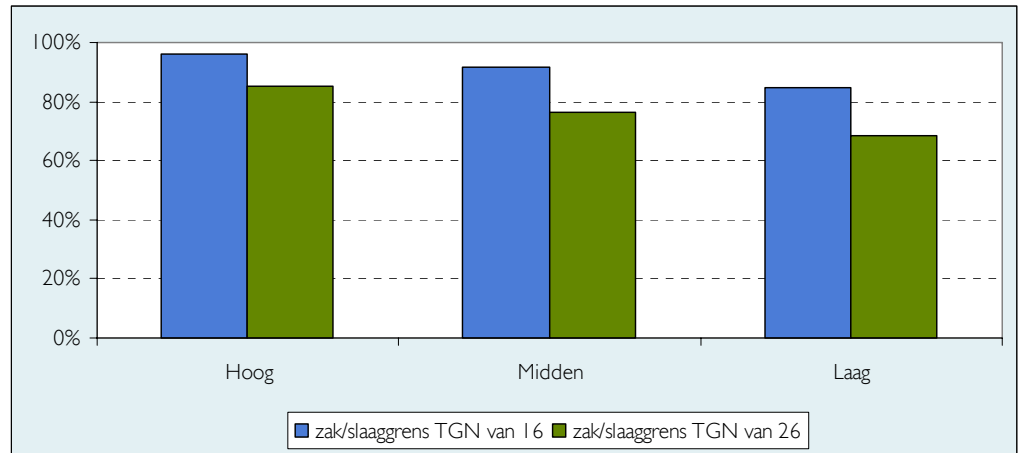
5 Om een beeld te krijgen van wat het effect op de verschillende groepen in de populatie is, zijn in de figuren A.2 tot en met A.5 de slagingspercentages voor het inburgeringsexamen buitenland weergegeven voor de situatie met een zak-/slaggrens van TGN van 16 en met een zak-/slaggrens van TGN van 26. Deze overzichten zijn exclusief de 'overig'-categorie.



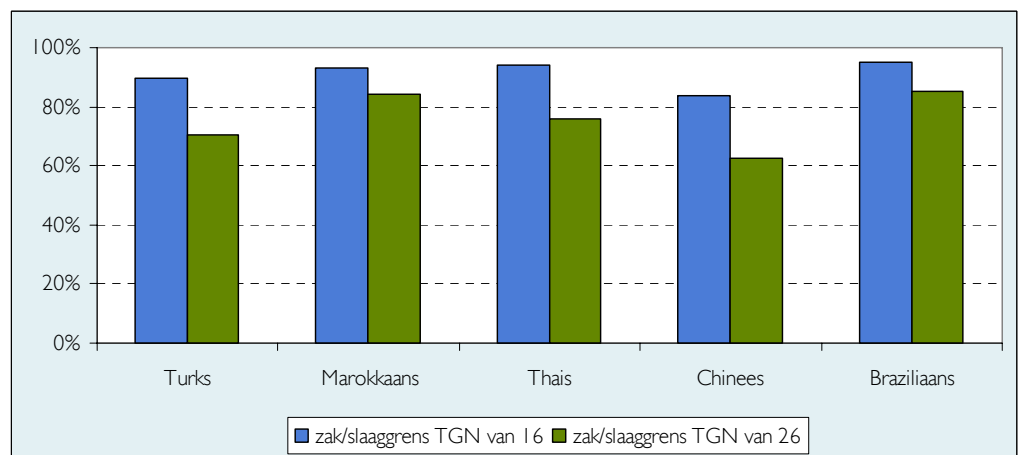
Figuur A.2: Slagingspercentages voor het eerste basisexamen voor zak-/slaaggrenzen van 16 en 26 naar geslacht



Figuur A.3: Slagingspercentages voor het eerste basisexamen voor zak-/slaaggrenzen van 16 en 26 naar leeftijd



Figuur A.4: Slagingspercentages voor eerste basisexamen voor zak-/slaaggrenzen van 16 en 26 naar opleidingsniveau



Figuur A.5: Slagingspercentages voor het eerste basisexamen voor zak-/slaaggrenzen van 16 en 26 voor de 5 meest voorkomende nationaliteiten

## B Resultaten naar nationaliteit

Nationaliteit	Aantal eerste examens	Slagingspercentage			Nationaliteit	Aantal eerste examens	Slagingspercentage		
		KNS	TGN	Totaal			KNS	TGN	Totaal
Afgaanse	207	94%	77%	75%	Kenyaanse	28	93%	89%	89%
Albanese	16	88%	94%	88%	Kroatië	31	94%	94%	94%
Algerijnse	34	91%	82%	82%	Laotiaanse	6	100%	67%	67%
Angolese	10	90%	90%	80%	Libanese	22	86%	82%	73%
Argentijnse	24	92%	92%	92%	Macedonische	21	95%	90%	90%
Armenië	46	93%	93%	91%	Maleisische	33	91%	91%	91%
Azerbajdsjan	13	85%	77%	69%	Marokkaanse	1105	98%	93%	93%
Bangladesh	20	95%	85%	85%	Mexicaanse	68	93%	88%	88%
Belarus (Wit-Rusland)	23	87%	87%	87%	Moldavië	9	100%	100%	100%
Boliviaanse	6	100%	100%	100%	Nepalese	17	100%	82%	82%
Bosnië-Herzegovina	77	95%	88%	87%	Nicaraguaanse	5	100%	100%	100%
Braziliaanse	348	97%	95%	94%	Nigeria	56	93%	93%	88%
Burger van Rusland	224	85%	86%	85%	Oekraïne	119	99%	99%	99%
Chileense	24	96%	92%	88%	Oezbekistan	7	86%	86%	86%
Chinese	450	95%	84%	82%	Onbekend	9	100%	89%	89%
Colombiaanse	86	95%	83%	81%	Pakistaanse	131	94%	82%	82%
Costaricaanse	8	88%	100%	88%	Peruaanse	103	92%	91%	91%
Cubaanse	37	84%	84%	81%	Salvadoraanse	5	100%	100%	100%
Dominicaanse Republiek	39	79%	77%	74%	Senegalese	20	85%	85%	75%
Ecuadoraanse	30	93%	100%	93%	Sierraleonse	5	80%	80%	80%
Egyptische	216	92%	89%	84%	Singaporeaanse	13	100%	100%	100%
Eritrese	8	88%	75%	75%	Soedanese	33	94%	88%	85%
Etiopische	22	77%	82%	77%	Somalische	12	92%	83%	83%
Filipijnse	243	95%	94%	93%	Sri Lankaanse	48	94%	90%	88%
Gambiaanse	32	94%	91%	88%	Surinaamse	131	92%	98%	91%
Georgië	28	89%	93%	86%	Syrische	74	99%	95%	93%
Ghanese	171	98%	94%	93%	Taiwanese	14	100%	100%	100%
Guatemalaanse	7	100%	100%	100%	Tanzaniaanse	5	80%	60%	60%
Guyaanse	5	60%	100%	60%	Thaise	533	98%	94%	94%
India	104	95%	87%	85%	Togolese	15	100%	93%	93%
Indonesische	279	99%	98%	98%	Tunesische	80	100%	94%	94%
Iraakse	128	91%	84%	78%	Turkse	1718	96%	92%	89%
Iraanse	116	93%	87%	84%	Ugandese	9	67%	67%	67%
Israëlische	20	95%	95%	95%	Venezolaanse	35	94%	86%	86%
Jamaicaanse	9	89%	89%	89%	Viëtnameese	129	95%	79%	77%
Joegoslavische	138	89%	89%	83%	Zairese	18	89%	89%	89%
Kaapverdische	21	86%	71%	67%	Zimbabweaanse	7	100%	100%	100%
Kambodjaanse	11	91%	73%	64%	Zuidafrikaanse	69	90%	91%	90%
Kameroense	22	91%	82%	82%	Overige	86	97%	93%	92%

Figuur B.1: Resultaten van het eerste basiseexamen inburgering naar nationaliteit





## C Resultaten naar consulaat of ambassade

Nationaliteit	Aantal eerste examens	Slagingspercentage			Nationaliteit	Aantal eerste examens	Slagingspercentage		
		KNS	TGN	Totaal			KNS	TGN	Totaal
Abu Dhabi	100	90%	84%	82%	Kuala Lumpur	42	95%	90%	90%
Abuja	44	91%	93%	86%	La Paz	5	100%	100%	100%
Accra	190	98%	94%	93%	Lima	93	92%	91%	91%
Addis Abeba	28	82%	82%	79%	Londen	15	93%	93%	93%
Algiers	31	90%	81%	81%	Luanda	11	91%	91%	82%
Almaty	15	100%	100%	100%	Madrid	46	93%	93%	91%
Ankara	1210	95%	91%	88%	Managua	5	100%	100%	100%
Asmara	5	80%	80%	80%	Manilla	226	96%	94%	92%
Bangkok	546	97%	94%	93%	Mexico Stad	62	92%	87%	87%
Barcelona	32	100%	94%	94%	Milaan	35	89%	80%	80%
Beijing	126	99%	90%	90%	Montevideo	6	100%	100%	100%
Beiroet	20	80%	80%	70%	Moskou	199	83%	83%	83%
Belgrado	79	87%	85%	80%	Nairobi	30	93%	90%	90%
Berlijn	7	100%	86%	86%	New Delhi	269	95%	80%	78%
Bogota	78	96%	81%	79%	Paramaribo	139	91%	99%	90%
Bombay	9	89%	89%	89%	Parijs	14	100%	93%	93%
Brasilia	178	98%	94%	94%	Pretoria	41	100%	100%	100%
Brussel	27	89%	96%	85%	Quito	28	93%	100%	93%
Buenos Aires	25	92%	92%	92%	Rabat	1047	99%	94%	93%
Cairo	218	93%	89%	84%	Rio de Janeiro	74	96%	96%	95%
Caracas	34	97%	88%	88%	Rome	10	90%	90%	80%
Colombo	47	94%	87%	85%	San Jose	16	94%	100%	94%
Cotonou	6	100%	100%	100%	Santiago de Chile	20	95%	95%	90%
Dakar	82	89%	82%	77%	Santo Domingo	38	82%	79%	76%
Damascus	109	94%	94%	88%	Sao Paulo	84	96%	95%	93%
Dhaka	47	100%	85%	85%	Sarajevo	77	97%	91%	90%
Dusseldorf	37	97%	100%	97%	Shanghai	149	92%	81%	79%
Guangzhou	121	93%	80%	78%	Singapore	22	100%	100%	100%
Guatemala	10	100%	100%	100%	Skopje	78	92%	94%	88%
Hanoi	21	90%	67%	67%	St. Petersburg	44	95%	95%	95%
Harare	6	100%	100%	100%	Taipeh	14	100%	100%	100%
Havanna	45	84%	84%	82%	Tblisi	74	91%	91%	86%
Ho Chi Minh Stad	107	97%	81%	79%	Teheran	200	93%	82%	80%
Hong Kong	22	100%	100%	100%	Tel Aviv	23	96%	96%	96%
Istanbul	526	96%	92%	89%	Tirana	18	89%	89%	83%
Jakarta	273	99%	99%	98%	Tunis	79	100%	94%	94%
Kaapstad	23	74%	74%	74%	Warschau	5	40%	40%	40%
Kampala	10	70%	70%	70%	Wenen	10	100%	100%	100%
Khartoum	30	97%	87%	87%	Yaounde	15	87%	73%	73%
Kiev	131	99%	99%	99%	Zagreb	27	93%	93%	93%
Kigali	5	100%	60%	60%	Overige	58	86%	83%	81%
Kinshasa	23	87%	87%	87%					

Figuur C.1: Resultaten van het eerste basisexamen inburgering naar consulaat of ambassade<sup>18</sup>

<sup>18</sup> Willemstad heeft geen gegevens opgeleverd. In 2008 is in Willemstad I examen afgelegd.