



Grote Bickersstraat 74
1013 KS Amsterdam

Postbus 247
1000 AE Amsterdam

t 020 522 54 44
f 020 522 53 33
e info@tns-nipo.com
www.tns-nipo.com

Political & Social

Rapport

Evaluatie Europese verkiezingen

Tellingen op stembureaus

drs. Ferieke de Heer en Ageeth Ettema & drs. Remy Bleijendaal

F5353 | 23 juli 2009

Dit document is uitsluitend voor deze opdrachtgever opgesteld. Alle in het document vermelde gegevens zijn strikt vertrouwelijk. Publicatie en inzage aan derden, geheel of gedeeltelijk, is zonder schriftelijke toestemming van TNS NIPO beslist niet toegestaan.

© TNS NIPO | ISO 9001 | rapport.nederlands.dot

Inhoud

	Inleiding	1
1	Evaluatie bezoek aan de randen van de dag	3
1.1	Kiezersaantallen aan de randen van de dag per stemlokaal	3
1.2	Opkomst naar mate van verstedelijking en omvang gemeente	8
1.2.1	Opkomst naar mate van verstedelijking	8
1.2.2	Opkomst naar gemeentegrootte	11
1.2.3	Opkomst naar stratum	14
2	Evaluatie handmatig tellen	17
2.1	Evaluatie handmatig tellen per gemeente	17
	Bijlagen	
1	Onderzoeksverantwoording	
	<i>Inhoud figuren en tabellen</i>	
1	<i>Aantal gemeenten in de steekproef naar omvang gemeente en verstedelijking</i>	<i>3</i>
2	<i>Aantal kiezers (opkomst) aan de randen van de dag per half uur in absolute aantallen</i>	<i>4</i>
3	<i>Percentage kiezers (opkomst) in de randuren (per half uur en voor de ochtend en avond totaal) van de totale opkomst</i>	<i>6</i>
4	<i>Percentage kiezers (opkomst) in de ochtend en de avond naar mate van verstedelijking</i>	<i>8</i>
5	<i>Percentage kiezers (opkomst) in de ochtend naar mate van verstedelijking weergegeven per half uur.</i>	<i>9</i>
6	<i>Percentage kiezers (opkomst) in de avond naar mate van verstedelijking weergegeven per half uur</i>	<i>10</i>
7	<i>Percentage kiezers (opkomst) in de ochtend en de avond naar omvang van gemeente</i>	<i>11</i>
8	<i>Percentage kiezers in de ochtend naar omvang van gemeente weergegeven per half uur</i>	<i>12</i>
9	<i>Percentage kiezers (opkomst) in de avond naar omvang van gemeente weergegeven per half uur</i>	<i>13</i>
10	<i>Percentage kiezers in de ochtend en de avond naar mate van verstedelijking in combinatie met gemeentegrootte.</i>	<i>14</i>
11	<i>Percentage kiezers in de ochtend naar mate van verstedelijking in combinatie met gemeentegrootte weergegeven per half uur.</i>	<i>15</i>
12	<i>Percentage kiezers in de avond naar mate van verstedelijking in combinatie met gemeentegrootte weergegeven per half uur.</i>	<i>16</i>
13	<i>Duur van het handmatig tellen, aantal hertellingen, opkomstcijfers en het aantal tellers per stemlokaal</i>	<i>18</i>
14	<i>Duur van het tellen tegenover het aantal gemeenten</i>	<i>19</i>

15	<i>De opkomst (in honderdtallen) naar het gemiddelde aantal hertellingen</i>	20
16	<i>Duur van het tellen tegenover het gemiddelde aantal hertellingen</i>	21
17	<i>Duur van het handmatig tellen per stemlokaal (omgerekend naar het aantal minuten dat 1 teller bezig is geweest om 100 stemmen te tellen)</i>	22
18	<i>Mate van stedelijkheid, gemeentegrootte en indeling in stratum</i>	25

Inleiding

Op 4 juni 2009 vond de verkiezing van de Nederlandse leden van het Europees Parlement plaats. Dit onderzoek is uitgevoerd in opdracht van het Ministerie van Binnenlandse Zaken en Koninkrijksrelaties (BZK) ter evaluatie van de verkiezing op 4 juni 2009.

Deze evaluatie heeft betrekking op:

- Het bezoek van stemlokalen aan de randen van de dag;
- Handmatig tellen na sluiting van de stemlokalen

Evaluatie bezoek aan de randen van de dag

Het ministerie van BZK wil weten hoeveel kiezers er gedurende de randen van de dag de stemlokalen bezoeken om hun stem uit te brengen. Dit rapport geeft inzicht in het aantal kiezers dat zich in het eerste uur (van half acht tot en met half negen 's ochtends) en in het voorlaatste en het laatste uur van de stemming (van zeven uur tot en met negen uur 's avonds) heeft gemeld bij de desbetreffende stemlokalen om te stemmen.

Evaluatie handmatig tellen

Na sluiting van de stemming zijn de uitgebrachte stemmen handmatig geteld. Dit rapport geeft inzicht in:

- de tijd die het heeft gekost om de telling uit te voeren. Dit is de tijd vanaf het openen van de stembus tot en met het afsluiten van het proces verbaal;
- of het stembureau hertellingen heeft uitgevoerd en zo ja, hoeveel;
- de opkomst (het aantal kiezers dat zich heeft gemeld);
- het aantal personen dat de telling heeft uitgevoerd.

Opzet van het onderzoek

Een extern deskundige¹ heeft het ministerie van BZK geadviseerd om een steekproef te trekken van minimaal 39 gemeenten om het aantal bezoekers aan de randen van de dag te evalueren. Om dit minimum aantal stemlokalen met volledige zekerheid te behalen heeft TNS NIPO dit aantal uitgebreid naar 50 gemeenten. De gemeenten hebben op verzoek van het Ministerie van BZK een stemlokaal aangewezen: dit is in principe aselekt gebeurd.

Voor de evaluatie van het handmatig tellen zijn op 19 stemlokalen enquêteurs aanwezig geweest om de duur van het handmatig tellen, het aantal hertellingen gedurende de telling, het aantal tellers en het totale aantal stemmers van die dag te noteren op een formulier. De gegevens van 17 stemlokalen waren uiteindelijk volledig en bruikbaar.

Voor dit onderzoek is gebruik gemaakt van ons enquêteurspanel. De enquêteurs zijn op de dag van de stemming tijdens de randuren van de dag aanwezig geweest op de door de gemeente aangewezen stemlokalen. De benodigde gegevens zijn ter plekke verzameld en

¹ Di Bucchianico, A. (2009). Opzet steekproef Europese verkiezingen.

op een later tijdstip ingevoerd op een online vragenlijst. Uiteindelijk zijn bij alle 50 gemeenten enquêteurs geweest om de data te verzamelen

1 Evaluatie bezoek aan de randen van de dag

In dit hoofdstuk wordt ingegaan op de evaluatie van het aantal bezoekers aan de randen van de dag in 50 gemeenten. De steekproef van de gemeenten is getrokken op basis van verstedelijking en omvang van de gemeente. De omvang van de gemeente is opgedeeld in vier categorieën:

- 1) zeer klein – tot 10.000 inwoners
- 2) klein – tot 50.000 inwoners
- 3) middelgroot – tot 150.000 inwoners
- 4) groot – 150.000 en meer inwoners

De verstedelijking van een gemeente is opgedeeld in de door CBS gehanteerde categorieën:

- 1) niet stedelijk – omgevingsadressendichtheid van 500 of minder adressen per km²
- 2) weinig stedelijk – omgevingsadressendichtheid van 500 tot 1.000 adressen per km²
- 3) matig stedelijk – omgevingsadressendichtheid van 1.000 tot 1.500 adressen per km²
- 4) sterk of zeer sterk stedelijk – omgevingsadressendichtheid van 1.500 of meer adressen per km²

De steekproef van 50 gemeenten gaat uit van de in de onderstaande tabel genoemde strata.

1 | Aantal gemeenten in de steekproef naar omvang gemeente en verstedelijking

Nr. stratum	Omvang gemeente	Verstedelijking	Aantal in steekproef
1	groot	sterk	3
2	middelgroot	sterk	3
3	middelgroot	matig	2
4	klein	sterk	3
5	klein	matig	6
6	klein	weinig	15
7	klein	niet	11
8	zeer klein	weinig	3
9	zeer klein	niet	4
Totaal			50

De resultaten worden in absolute aantallen en percentages weergegeven aan de hand van tabellen en grafieken.

1.1 Kiezersaantallen aan de randen van de dag per stemlokaal

Figuur 1 geeft het de opkomst per half uur in absolute aantallen weer. In de laatste kolom is het totale aantal kiezers dat een stem heeft uitgebracht op het stemlokaal weergegeven.

2 | Aantal kiezers (opkomst) aan de randen van de dag per half uur in absolute aantallen

Gemeente	7:30- 8:00	8:00- 8:30	19:00- 19:30	19:30- 20:00	20:00- 20:30	20:30- 21:00	Rest van de dag: 08:30-19:00	Totale opkomst ²
Aalburg	5	9	9	23	24	20	404	494
Abcoude	18	10	48	35	34	29	349	523
Alblasserdam	5	6	29	23	17	9	497	586
Apeldoorn	19	13	25	28	21	32	591	729
Bedum	20	15	28	29	14	12	477	595
Bergen op Zoom	25	7	15	31	17	10	377	482
Boarnsterhim	10	4	45	38	38	19	444	598
Boxtel	15	17	43	32	15	16	462	600
Bunnik	18	20	58	51	25	28	359	559
Castricum	15	11	40	42	30	31	377	546
Drimmelen	9	13	22	22	12	6	399	483
Enschede	29	22	50	60	44	40	737	982
Geldrop-Mierlo	22	38	98	72	60	36	567	893
Heemskerk	5	9	30	23	17	16	534	634
Heerlen	20	21	32	21	26	17	537	674
Heeze-Leende	3	9	17	17	14	15	313	388
Hengelo	12	16	28	33	23	23	502	637
Hoogeveen	10	2	19	19	14	7	236	307
Hulst	12	27	26	15	19	13	722	834
Kessel	7	8	27	26	29	18	358	473
Loon op Zand	19	2	15	26	13	10	458	543
Maasdriel	8	11	38	37	17	15	388	514
Maasgouw	7	8	20	20	18	14	464	551
Menaldumadeel	9	4	19	14	8	3	267	324
Mill en Sint Hubert	16	12	22	30	14	16	518	628
Montferland	2	7	21	17	8	11	256	322
Nunspeet	9	15	40	46	27	16	369	522
Oirschot	11	16	31	24	11	13	481	587
Oisterwijk	15	12	40	19	22	9	433	550
Oostflakkee	9	11	34	33	11	10	321	429
Ooststellingwerf	8	19	41	25	25	18	532	668
Raalte	15	15	22	19	11	5	556	643
Rhenen	18	19	54	45	35	33	719	923
Rijswijk	17	21	33	22	30	21	761	905
Roermond	12	15	24	49	23	19	653	795
Scherpenzeel	7	14	47	28	14	15	401	526
Schiermonnikoo	3	9	21	15	8	7	316	379

² Totale opkomst = het absolute aantal kiezers dat 4 juni een stem heeft uitgebracht op dit stemlokaal.

<i>g</i>								
<i>Schinnen</i>	6	4	21	19	8	8	263	329
<i>Sint-Oedenrode</i>	4	10	16	9	16	4	471	530
<i>Someren</i>	15	18	33	22	11	12	491	602
<i>Utrecht</i>	34	35	10	41	34	41	569	764
<i>Vaals</i>	3	6	23	13	12	11	371	439
<i>Veghel</i>	18	10	38	29	25	20	316	456
<i>Vlieland</i>	5	6	11	5	5	1	320	353
<i>Waddinxveen</i>	18	15	74	50	19	21	466	663
<i>Weesp</i>	13	6	31	32	32	16	376	506
<i>Wervershoof</i>	3	5	27	20	9	15	317	396
<i>Westvoorne</i>	7	11	29	25	31	12	359	474
<i>Wymbritseradiel</i>	8	7	30	20	12	10	311	398
<i>Zutphen</i>	10	17	25	56	30	33	597	768

Bron: TNS NIPO, 2009

In de volgende tabel (figuur 2) ziet u het aantal kiezers in de randuren ten opzichte van de totale opkomst van kiezers gedurende de dag (7:30-21:00 uur). Het betreffende stembureau in de gemeente Aalburg is bijvoorbeeld gedurende de hele dag door 494 kiezers bezocht. In het eerste half uur (7:30-8:00 uur) zijn er 5 kiezers geweest. De opkomst in het eerste half uur is dus 1%.

3 | *Percentage kiezers (opkomst) in de randuren (per half uur en voor de ochtend en avond totaal) van de totale opkomst*

<i>Gemeente</i>	<i>7:30-8:00</i>	<i>8:00-8:30</i>	<i>Totaal ochtend (7:30-8:30)</i>	<i>19:00-19:30</i>	<i>19:30-20:00</i>	<i>20:00-20:30</i>	<i>20:30-21:00</i>	<i>Totaal avond (19:00-21:00)</i>	<i>Gemiddelde opkomst rest van de dag (08:30-19:00) per half uur</i>	<i>Totale opkomst³</i>
Aalburg	1,0	1,8	2,8	1,8	4,7	4,9	4,1	15,3	3,9	494
Abcoude	3,4	1,9	5,4	9,2	6,7	6,5	5,5	27,9	3,2	523
Alblasserdam	0,9	1,0	1,9	5,0	3,9	2,9	1,5	13,3	4,0	586
Apeldoorn	2,6	1,8	4,4	3,4	3,8	2,9	4,4	14,5	3,9	729
Bedum	3,4	2,5	5,9	4,7	4,9	2,4	2,0	14,0	3,8	595
Bergen op Zoom	5,2	1,5	6,6	3,1	6,4	3,5	2,1	15,2	3,7	482
Boarnsterhim	1,7	0,7	2,3	7,5	6,4	6,4	3,2	23,4	3,5	598
Boxtel	2,5	2,8	5,3	7,2	5,3	2,5	2,7	17,7	3,7	600
Bunnik	3,2	3,6	6,8	10,4	9,1	4,5	5,0	29,0	3,1	559
Castricum	2,8	2,0	4,8	7,3	7,7	5,5	5,7	26,2	3,3	546
Drimmelen	1,9	2,7	4,6	4,6	4,6	2,5	1,2	12,8	3,9	483
Enschede	3,0	2,2	5,2	5,1	6,1	4,5	4,1	19,8	3,6	982
Geldrop-Mierlo	2,5	4,3	6,7	11,0	8,1	6,7	4,0	29,8	3,0	893
Heemskerk	0,8	1,4	2,2	4,7	3,6	2,7	2,5	13,6	4,0	634
Heerlen	3,0	3,1	6,1	4,8	3,1	3,9	2,5	14,2	3,8	674
Heeze-Leende	0,8	2,3	3,1	4,4	4,4	3,6	3,9	16,2	3,8	388
Hengelo	1,9	2,5	4,4	4,4	5,2	3,6	3,6	16,8	3,8	637
Hoogeveen	3,3	0,7	3,9	6,2	6,2	4,6	2,3	19,2	3,7	307
Hulst	1,4	3,2	4,7	3,1	1,8	2,3	1,6	8,8	4,1	834
Kessel	1,5	1,7	3,2	5,7	5,5	6,1	3,8	21,1	3,6	473
Loon op Zand	3,5	0,4	3,9	2,8	4,8	2,4	1,8	11,8	4,0	543
Maasdriel	1,6	2,1	3,7	7,4	7,2	3,3	2,9	20,8	3,6	514
Maasgouw	1,3	1,5	2,7	3,6	3,6	3,3	2,5	13,1	4,0	551
Menaldumad	2,8	1,2	4,0	5,9	4,3	2,5	0,9	13,6	3,9	324

³ Totale opkomst = het absolute aantal kiezers dat 4 juni een stem heeft uitgebracht op dit stemlokaal.

eel											
Mill en Sint Hubert	2,6	1,9	4,5	3,5	4,8	2,2	2,6	13,1	3,9	628	
Montferland	0,6	2,2	2,8	6,5	5,3	2,5	3,4	17,8	3,8	322	
Nunspeet	1,7	2,9	4,6	7,7	8,8	5,2	3,1	24,7	3,4	522	
Oirschot	1,9	2,7	4,6	5,3	4,1	1,9	2,2	13,5	3,9	587	
Oisterwijk	2,7	2,2	4,9	7,3	3,5	4,0	1,6	16,4	3,7	550	
Oostflakkee	2,1	2,6	4,6	7,9	7,7	2,6	2,3	20,5	3,6	429	
Ooststellingwerf	1,2	2,8	4,0	6,1	3,7	3,7	2,7	16,3	3,8	668	
Raalte	2,3	2,3	4,6	3,4	3,0	1,7	0,8	8,9	4,1	643	
Rhenen	2,0	2,1	4,0	5,9	4,9	3,8	3,6	18,1	3,7	923	
Rijswijk	1,9	2,3	4,2	3,7	2,4	3,3	2,3	11,7	4,0	905	
Roermond	1,5	1,9	3,4	3,0	6,2	2,9	2,4	14,5	3,9	795	
Scherpenzeel	1,3	2,7	4,0	8,9	5,3	2,7	2,9	19,8	3,6	526	
Schiermonnikoog	0,8	2,4	3,2	5,5	4,0	2,1	1,9	13,5	4,0	379	
Schinnen	1,8	1,2	3,0	6,4	5,8	2,4	2,4	17,0	3,8	329	
Sint-Oedenrode	0,8	1,9	2,6	3,0	1,7	3,0	0,8	8,5	4,2	530	
Someren	2,5	3,0	5,5	5,5	3,7	1,8	2,0	13,0	3,9	602	
Utrecht	4,5	4,6	9,0	1,3	5,4	4,5	5,4	16,5	3,5	764	
Vaals	0,7	1,4	2,1	5,2	3,0	2,7	2,5	13,4	4,0	439	
Veghel	4,0	2,2	6,1	8,3	6,4	5,5	4,4	24,6	3,3	456	
Vlieland	1,4	1,7	3,1	3,1	1,4	1,4	0,3	6,2	4,3	353	
Waddinxveen	2,7	2,3	5,0	11,2	7,5	2,9	3,2	24,7	3,3	663	
Weesp	2,6	1,2	3,8	6,1	6,3	6,3	3,2	21,9	3,5	506	
Wervershoof	0,8	1,3	2,0	6,8	5,1	2,3	3,8	17,9	3,8	396	
Westvoorne	1,5	2,3	3,8	6,1	5,3	6,5	2,5	20,5	3,6	474	
Wymbritseradiel	2,0	1,8	3,8	7,5	5,0	3,0	2,5	18,1	3,7	398	
Zutphen	1,3	2,2	3,5	3,3	7,3	3,9	4,3	18,8	3,7	768	
Totaal	2,1	2,1	4,2	5,6	5,1	3,6	2,9	17,2	3,7	28.504	

Bron: TNS NIPO, 2009

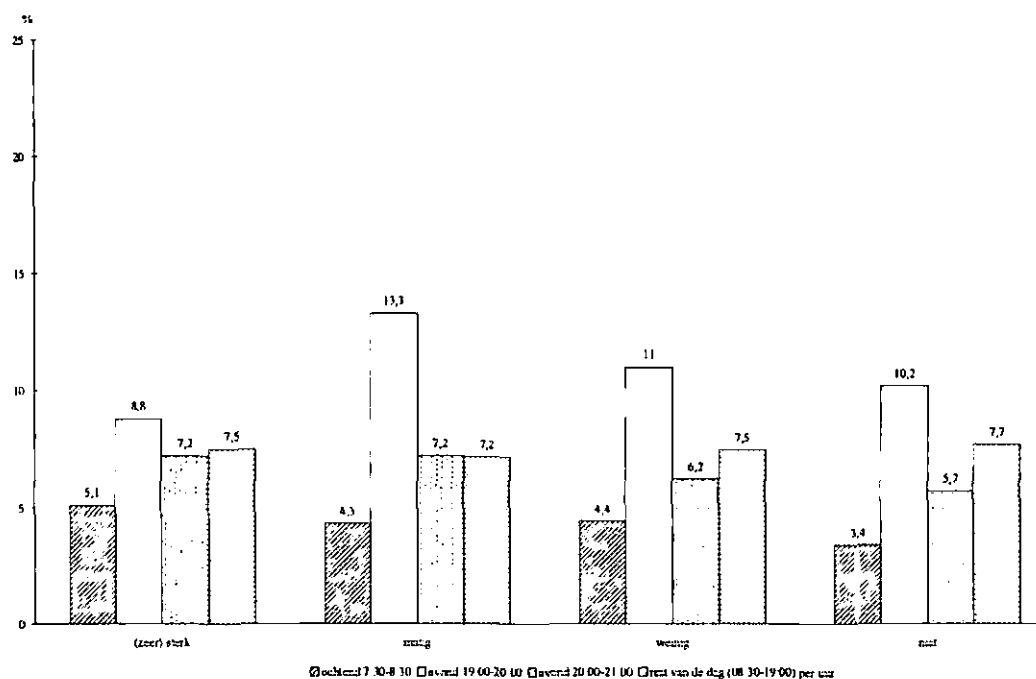
1.2 Opkomst naar mate van verstedelijking en omvang gemeente

In deze paragraaf worden de resultaten weergegeven van de opkomst gerelateerd aan de mate van verstedelijking en de het inwonertal van de gemeente (gemeentegrootte).

1.2.1 Opkomst naar mate van verstedelijking

Onderstaande grafiek (figuur 3) toont de opkomst in de randuren naar de mate van verstedelijking. De opkomst is per uur weergegeven om een vergelijkbaar en overzichtelijk beeld te geven.

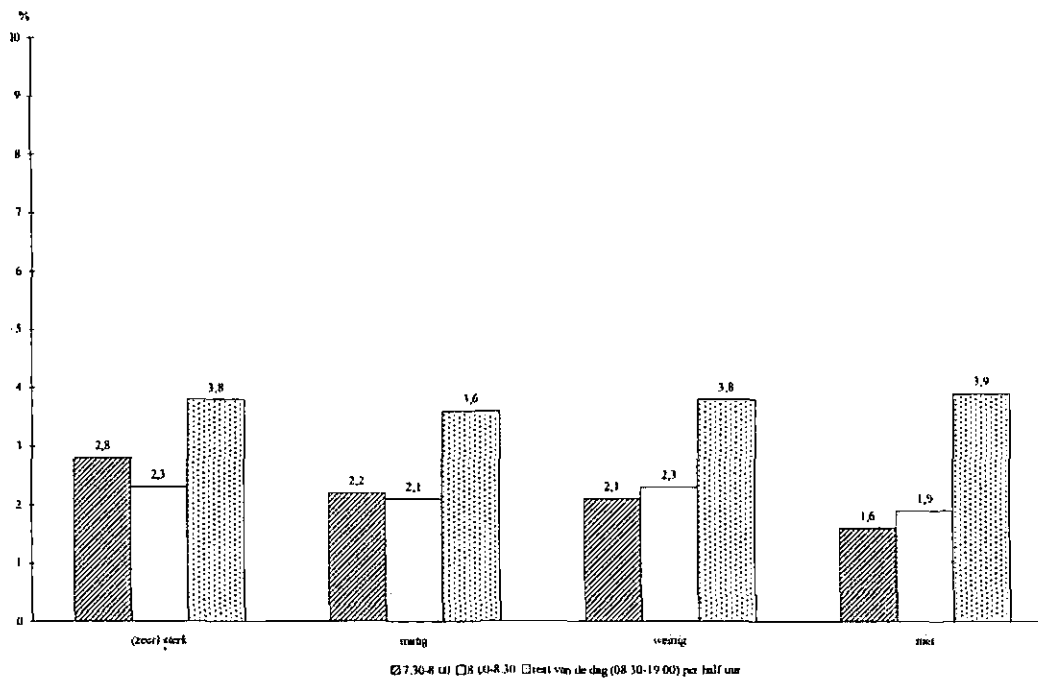
4 | Percentage kiezers (opkomst) in de ochtend en de avond naar mate van verstedelijking



Bron: TNS NIPO, 2009

Hieronder (figuur 4) ziet u de opkomst in de ochtend afgezet naar de mate van stedelijkheid. De percentages zijn weergegeven per half uur.

5 | *Percentage kiezers (opkomst) in de ochtend naar mate van verstedelijking weergegeven per half uur⁴.*

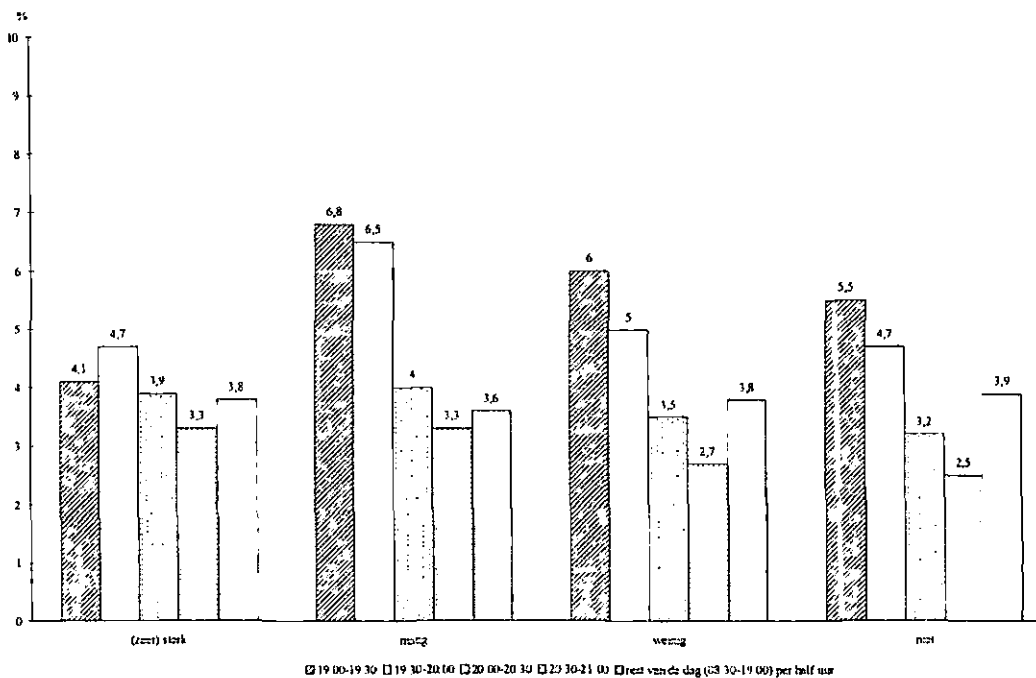


Bron: TNS NIPO, 2009

⁴ Let op: de y-as van deze figuur geeft een maximum van 10% weer.

De volgende grafiek geeft een beeld van de opkomst in de avonden gerelateerd aan de mate van verstedelijking. De percentages zijn weergegeven per half uur.

6 | Percentage kiezers (opkomst) in de avond naar mate van verstedelijking weergegeven per half uur⁵



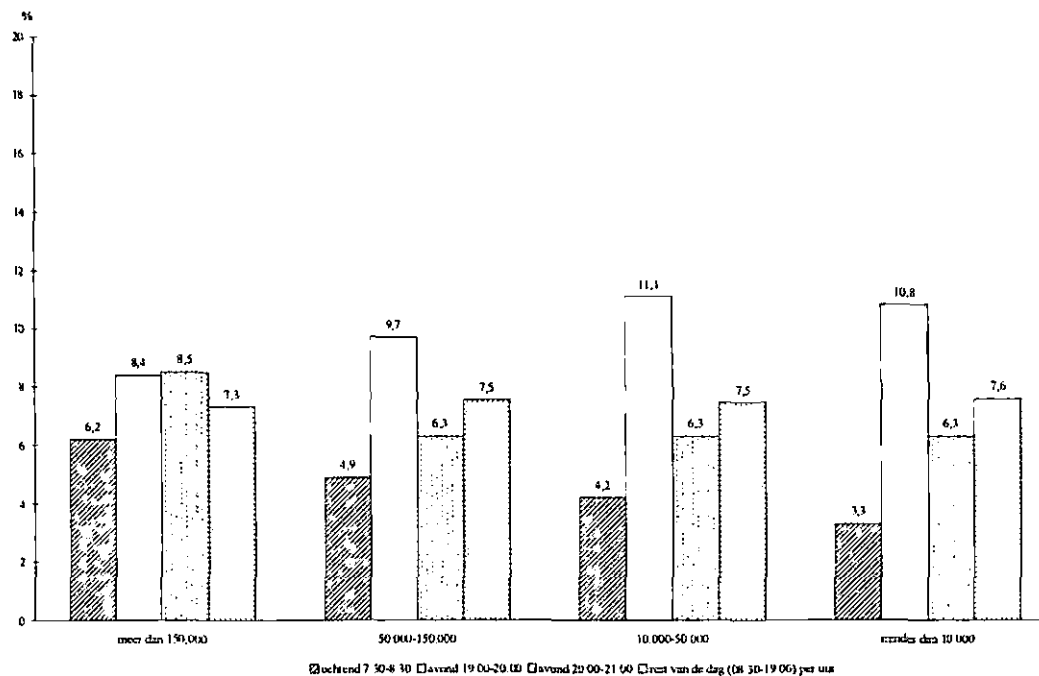
Bron: TNS NIPO, 2009

⁵ Let op: de y-as van deze figuur geeft een maximum van 10% weer.

1.2.2 Opkomst naar gemeentegrootte

Figuur 6 geeft de opkomst weer naar de gemeentegrootte. De percentages zijn net als in figuur 3 per uur weergegeven.

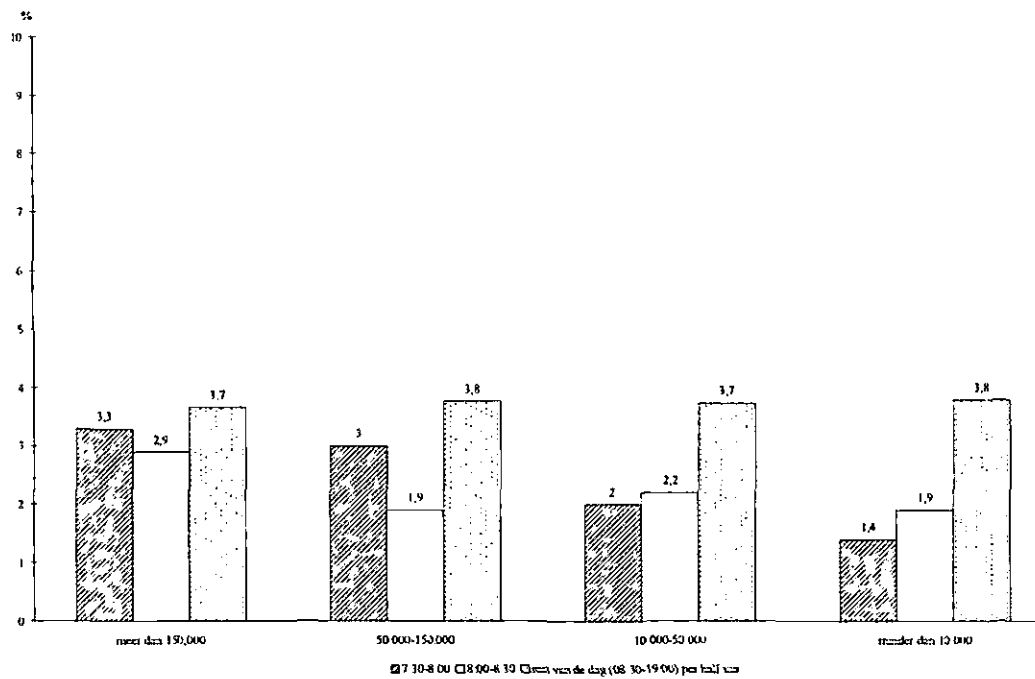
7 | Percentage kiezers (opkomst) in de ochtend en de avond naar omvang van gemeente



Bron: TNS NIPO, 2009

Onderstaande grafiek (figuur 7) is een weergave van de opkomst in de ochtend naar gemeentegrootte. De percentages zijn weergegeven per half uur.

8 | *Percentage kiezers in de ochtend naar omvang van gemeente weergegeven per half uur*⁶

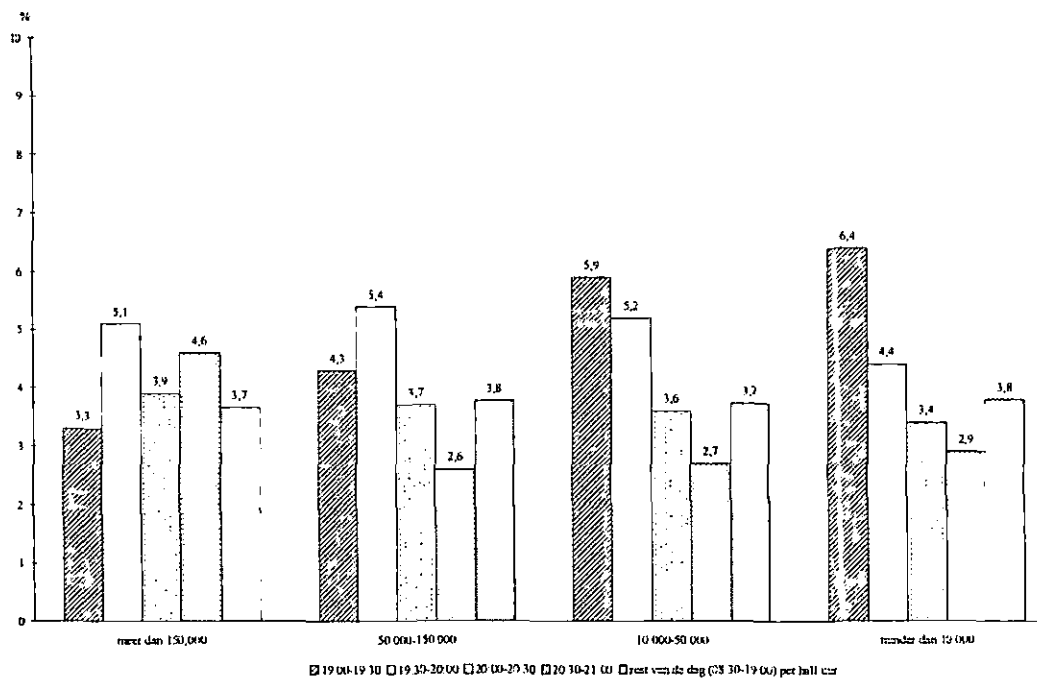


Bron: TNS NIPO, 2009

⁶ Let op: de y-as van deze figuur geeft een maximum van 10% weer.

In de volgende figuur ziet u de opkomst in de avonduren afgezet tegen de gemeentegrootte. De percentages zijn weergegeven per half uur.

9 | *Percentage kiezers (opkomst) in de avond naar omvang van gemeente weergegeven per half uur⁷*



Bron: TNS NIPO, 2009

⁷ Let op: de y-as van deze figuur geeft een maximum van 10% weer.

1.2.3 Opkomst naar stratum

Onderstaande tabel toont de opkomst in de randuren naar de mate van verstedelijking in combinatie met gemeentegrootte. De opkomst is per uur weergegeven om een vergelijkbaar en overzichtelijk beeld te geven.

10 | *Percentage kiezers in de ochtend en de avond naar mate van verstedelijking in combinatie met gemeentegrootte.*

gemeentegrootte	verstedelijking	ochtend	avond	avond	rest van de dag
		7:30-8:30	19:00-20:00	20:00-21:00	(08:30-19:00) per uur
groot	(zeer) sterk	6,2	8,4	8,5	7,3
middelgroot	sterk	5,7	9	6,4	7,5
middelgroot	matig	3,7	10,8	6,1	7,6
klein	sterk	3,4	9	6,8	7,7
klein	matig	4,5	14,1	7,6	7,0
klein	weinig	4,5	10,7	6	7,5
klein	niet	3,7	10,5	5,8	7,6
zeer klein	weinig	3,8	12,8	7,6	7,2
zeer klein	niet	2,9	9,3	5,4	7,8

Bron: TNS NIPO, 2009

Hieronder ziet u de opkomst in de ochtend afgezet naar de mate van stedelijkheid in combinatie met gemeentegrootte. De percentages zijn weergegeven per half uur.

11 | Percentage kiezers in de ochtend naar mate van verstedelijking in combinatie met gemeentegrootte weergegeven per half uur.

gemeentegrootte	verstedelijking	7:30-8:00	8:00-8:30	rest van de dag (08:30-19:00) per half uur
groot	(zeer) sterk	3,3	2,9	3,7
middelgroot	sterk	3,3	2,4	3,8
middelgroot	matig	2,4	1,3	3,8
klein	sterk	1,7	1,6	3,8
klein	matig	2,1	2,4	3,5
klein	weinig	2,2	2,3	3,8
klein	niet	1,8	1,9	3,8
zeer klein	weinig	1,8	2	3,6
zeer klein	niet	1,1	1,8	3,9

Bron: TNS NIPO, 2009

De volgende grafiek geeft een beeld van de opkomst in de avonden gerelateerd aan de mate van verstedelijking. De percentages zijn weergegeven per half uur.

12 | Percentage kiezers in de avond naar mate van verstedelijking in combinatie met gemeentegrootte weergegeven per half uur.

gemeentegrootte	verstedelijking	19:00- 19:30	19:30- 20:00	20:00- 20:30	20:30- 21:00	rest van de dag (08:30- 19:00) per half uur
groot	(zeer) sterk	3,3	5,1	3,9	4,6	3,7
middelgroot	sterk	4,1	4,9	3,7	2,7	3,8
middelgroot	matig	4,6	6,2	3,7	2,3	3,8
klein	sterk	4,8	4,1	4,1	2,7	3,8
klein	matig	7,5	6,6	4,1	3,6	3,5
klein	weinig	5,7	4,9	3,4	2,6	3,8
klein	niet	5,5	5	3,3	2,5	3,8
zeer klein	weinig	7,8	5	4	3,6	3,6
zeer klein	niet	5,3	4	3	2,4	3,9

Bron: TNS NIPO, 2009

2 Evaluatie handmatig tellen

In dit hoofdstuk worden de resultaten van het handmatig tellen weergegeven. We gaan in op de duur van het tellen gerelateerd aan het aantal hertellingen en het aantal tellers.

2.1 Evaluatie handmatig tellen per gemeente

In de volgende tabel ziet u de duur van het handmatig tellen, het aantal hertellingen, het aantal tellers en de totale opkomst voor de stemlokalen waar de evaluatie heeft plaatsgevonden. De duur van het handmatig tellen hebben wij gedefinieerd als het aantal minuten dat verstrijkt tussen het openen van de stembus en het ondertekenen van het proces-verbaal. Een hertelling kan plaats vinden in één of meer van de drie stappen van het telproces:

- 1) Eerst wordt het totaal aantal uitgebrachte stemmen geteld. Als dit niet klopt met het aantal dat eerder is vastgesteld kan er een hertelling plaatsvinden.
- 2) Vervolgens worden de stembiljetten op partij gesorteerd. De aantallen per partij worden vastgesteld. Dit wordt opgeteld. Als dit aantal niet klopt met het aantal dat eerder is vastgesteld kan er een hertelling plaatsvinden.
- 3) Tot slot worden de stapels per partij uitgesplitst naar de kandidaten. Het aantal per kandidaat wordt genoteerd en opgeteld. Als blijkt dat dit niet klopt, kan er weer een hertelling plaatsvinden.

De hertellingen die vermeldt worden in onderstaande tabel kunnen dus betrekking hebben op hertellingen uit verschillende fasen van de telling en zijn daardoor niet eenduidig te interpreteren. Zo is een hertelling in fase 1 of 2 wanneer alle stemmen opnieuw moeten worden geteld veel omvangrijker dan een hertelling in fase 3 wanneer van één partij het aantal stemmen op de verschillende kandidaten moet worden herteld. In fase 3 kunnen meerdere hertellingen per fase plaatsvinden indien er meerdere partijen zijn waarvan het aantal stemmen per kandidaat opgeteld niet identiek is aan het aantal stemmen dat op de partij is uitgebracht.

De absolute aantallen zijn weergegeven per gemeente.

13 | *Duur van het handmatig tellen, aantal hertellingen, opkomstcijfers en het aantal tellers per stemlokaal*

<i>Gemeente</i>	<i>Totale opkomst</i>	<i>duur handmatig tellen⁸</i>	<i>aantal hertellingen</i>	<i>aantal tellers</i>
<i>Aalburg</i>	494	142	1	5
<i>Abcoude</i>	523	59	1	6
<i>Alblasserdam</i>	586	122	0	4
<i>Apeldoorn</i>	729	162	3	4
<i>Boarnsterhim</i>	598	103	1	6
<i>Boxtel</i>	600	55	2	8
<i>Hulst</i>	834	80	0	7
<i>Mill en Sint Hubert</i>	628	30	0	9
<i>Oirschot</i>	587	52	1	6
<i>Oostflakkee</i>	429	60	1	6
<i>Raalte</i>	643	95	1	4
<i>Rhenen</i>	923	170	3	4
<i>Schinnen</i>	329	75	2	5
<i>Someren</i>	602	75	4	4
<i>Utrecht</i>	764	106	4	6
<i>Waddinxveen</i>	663	155	4	5
<i>Westvoorne</i>	474	84	0	6
<i>Zutphen⁹</i>	768	30	1	-
Totaal (gemiddeld)	621	92	1,6	5,6

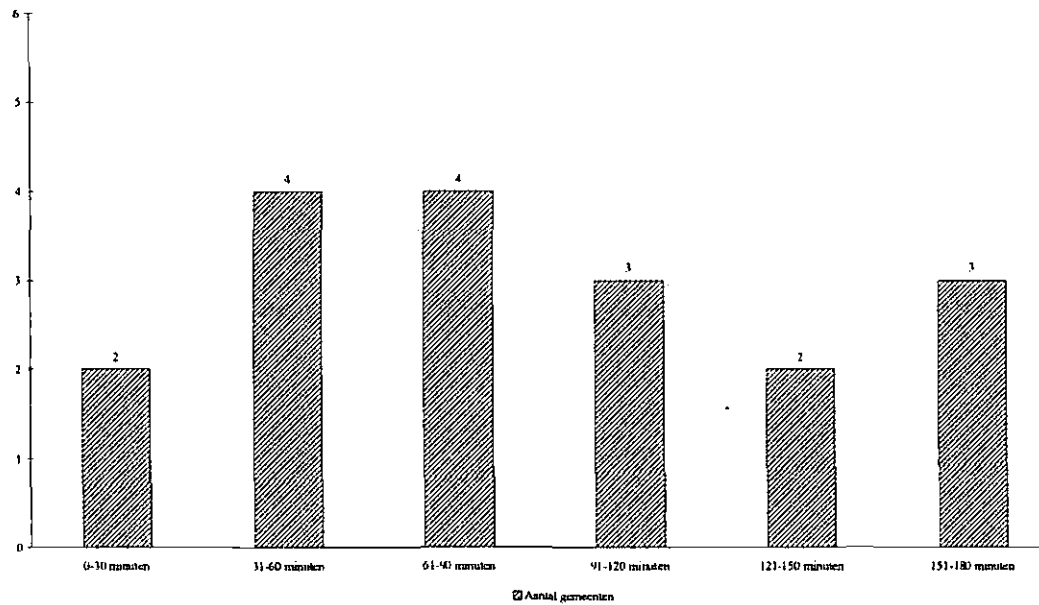
Bron: TNS NIPO, 2009

⁸ Weergegeven in aantal minuten

⁹ Gegevens over het aantal tellers zijn niet geregistreerd in het proces

In de volgende grafieken is de duur van het tellen afgezet tegen het aantal gemeenten.

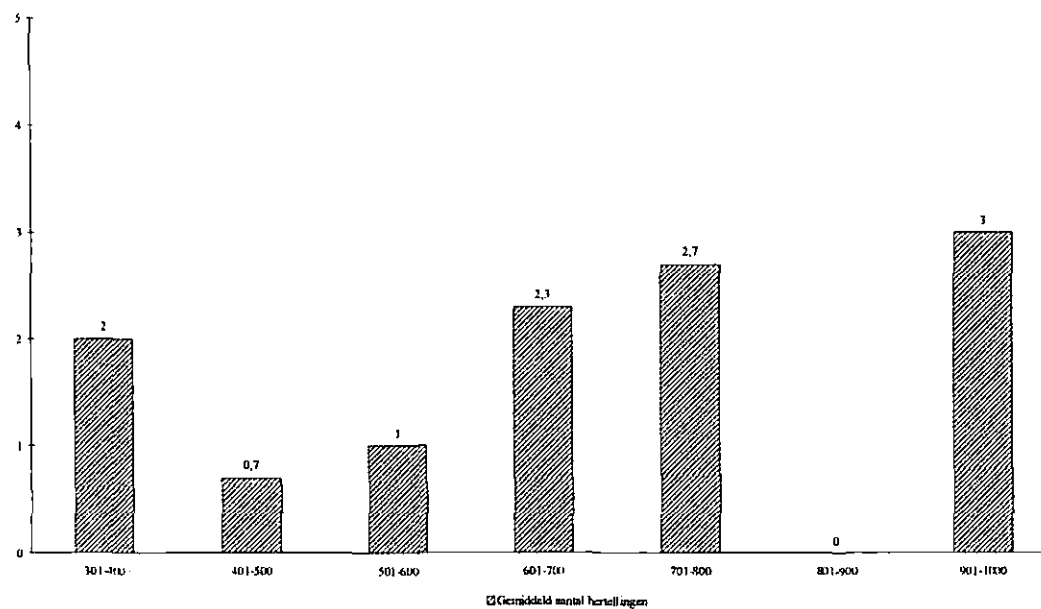
14 | *Duur van het tellen tegenover het aantal gemeenten*



Bron: TNS NIPO, 2009

In onderstaande grafiek is de opkomst afgezet tegen het aantal gemiddelde aantal hertellingen.

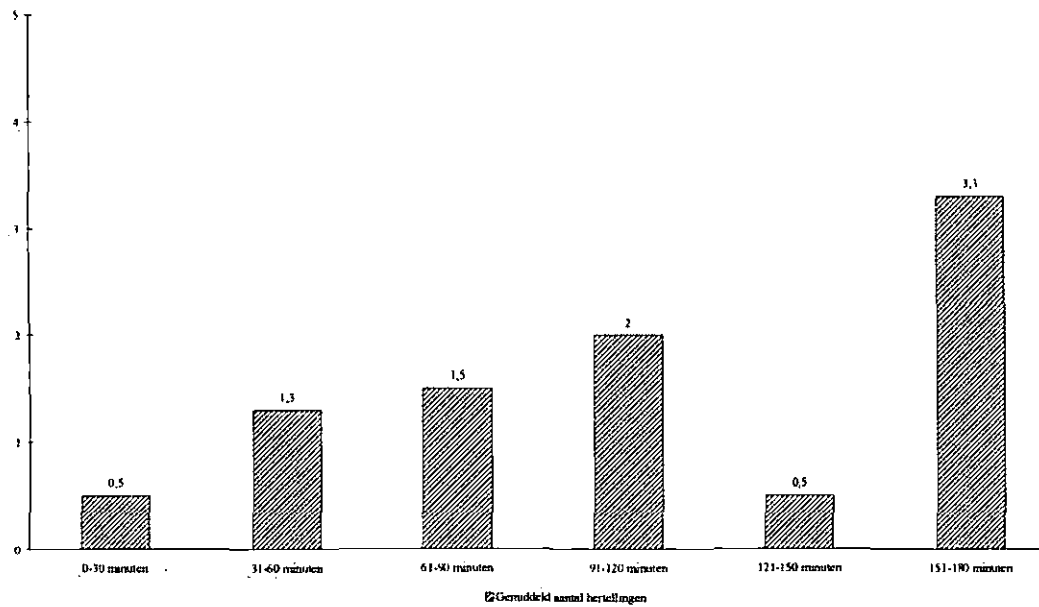
15 | De opkomst (in honderdtallen) naar het gemiddelde aantal hertellingen



Bron: TNS NIPO, 2009

In onderstaande grafiek is de duur van het tellen afgezet tegen het gemiddelde aantal hertellingen.

16 | *Duur van het tellen tegenover het gemiddelde aantal hertellingen*



Bron: TNS NIPO, 2009

Om de verschillende gemeenten met elkaar te kunnen vergelijken zijn de gegevens omgerekend naar het aantal minuten dat 1 teller bezig is geweest om 100 stemmen te tellen. Hieronder ziet u het resultaat van deze omrekening.

17 | Duur van het handmatig tellen per stemlokaal (omgerekend naar het aantal minuten dat 1 teller bezig is geweest om 100 stemmen te tellen)

<i>Gemeente</i>	<i>Aantal minuten dat 1 teller heeft gedaan over het tellen van 100 stemmen</i>
<i>Aalburg</i>	144
<i>Abcoude</i>	68
<i>Alblasserdam</i>	83
<i>Apeldoorn</i>	89
<i>Boarnsterhim</i>	103
<i>Boxtel</i>	73
<i>Hulst</i>	67
<i>Mill en Sint Hubert</i>	43
<i>Oirschot</i>	53
<i>Oostflakkee</i>	84
<i>Raalte</i>	59
<i>Rhenen</i>	92
<i>Schinnen</i>	114
<i>Someren</i>	50
<i>Utrecht</i>	83
<i>Waddinxveen</i>	117
<i>Westvoorne</i>	106
<i>Gemiddelde</i>	83

Bron: TNS NIPO, 2009

Bijlage

Bijlage 1 Onderzoeksverantwoording

Methode en veldwerk

Voor dit onderzoek is gebruik gemaakt van onze face-to-face enquêteurs. Op elk stemlokaal is een enquêteur aanwezig geweest.

Evaluatie bezoek aan de randen van de dag

Zowel gedurende de ochtend (7:30-8:30 uur) als de avond (19:00-21:00 uur) is op elk stemlokaal een enquêteur aanwezig geweest om het aantal bezoekers dat zijn stem uitbracht, te tellen. Het aantal bezoekers is met behulp van een handteller per half uur genoteerd op een formulier. Alle enquêteurs kregen een instructie met uitleg over de te verzamelen data.

Evaluatie handmatig tellen

Op elk stemlokaal is een enquêteur aanwezig geweest om de duur van het handmatig tellen, het aantal hertellingen gedurende de telling, het aantal tellers en het totaal aantal stemmers van die dag te noteren op een formulier. Alle enquêteurs kregen een instructie met uitleg over de te verzamelen data.

Alle gegevens zijn aan het eind van de dag of de volgende dag door de enquêteurs ingevoerd door middel van een online vragenlijst. Tevens zijn alle formulieren per post retour gezonden naar TNS NIPO. Bij eventuele onduidelijkheden in de data is er contact opgenomen met de enquêteur.

	<i>Stedelijkheid</i>	<i>Gemeentegrootte</i>	<i>Stratum</i>
<i>Aalburg*</i>	niet	10.000-20.000	G
<i>Abcoude*</i>	weinig	5.000-10.000	H
<i>Alblasserdam*</i>	matig	10.000-20.000	E
<i>Apeldoorn*</i>	sterk	150.000-250.000	A
<i>Bedum</i>	weinig	10.000-20.000	F
<i>Bergen op Zoom</i>	sterk	50.000-100.000	B
<i>Boarnsterhim*</i>	niet	10.000-20.000	G
<i>Boxtel*</i>	matig	20.000-50.000	E
<i>Bunnik (Odijk)</i>	weinig	10.000-20.000	F
<i>Castricum</i>	matig	20.000-50.000	E
<i>Drimmelen</i>	weinig	20.000-50.000	F
<i>Enschede</i>	sterk	150.000-250.000	A
<i>Geldrop-Mierlo</i>	matig	20.000-50.000	E
<i>Heemskerk</i>	sterk	20.000-50.000	D
<i>Heerlen</i>	sterk	50.000-100.000	B
<i>Heeze-Leende</i>	weinig	10.000-20.000	F
<i>Hengelo</i>	sterk	50.000-100.000	B
<i>Hoogeveen</i>	matig	50.000-100.000	C
<i>Hulst*</i>	niet	20.000-50.000	G
<i>Kessel</i>	niet	< 5.000	I
<i>Loon op Zand</i>	weinig	20.000-50.000	F
<i>Maasdriel</i>	niet	20.000-50.000	G
<i>Maasgouw</i>	niet	20.000-50.000	G
<i>Menaldumadeel</i>	niet	10.000-20.000	G
<i>Mill en Sint Hubert*</i>	niet	10.000-20.000	G
<i>Montferland</i>	weinig	20.000-50.000	F
<i>Nunspeet</i>	weinig	20.000-50.000	F
<i>Oirschot*</i>	weinig	10.000-20.000	F
<i>Oisterwijk</i>	weinig	20.000-50.000	F
<i>Oostflakkee*</i>	niet	10.000-20.000	G
<i>Ooststellingwerf</i>	niet	20.000-50.000	G
<i>Raalte*</i>	weinig	20.000-50.000	F
<i>Rhenen*</i>	weinig	10.000-20.000	F
<i>Rijswijk</i>	zeer sterk	20.000-50.000	D
<i>Roermond</i>	matig	50.000-100.000	C
<i>Scherpenzeel</i>	weinig	5.000-10.000	H
<i>Schiermonnikoog</i>	niet	< 5.000	I
<i>Schinnen*</i>	niet	10.000-20.000	G
<i>Sint-Oedenrode</i>	weinig	10.000-20.000	F
<i>Someren*</i>	weinig	10.000-20.000	F
<i>Utrecht*</i>	zeer sterk	>250.000	A
<i>Vaals</i>	weinig	5.000-10.000	H

<i>Veghel.(Erp)</i>	weinig	20.000-50.000	F
<i>Vlieland</i>	niet	< 5.000	I
<i>Waddinxveen*</i>	matig	20.000-50.000	E
<i>Weesp</i>	sterk	10.000-20.000	D
<i>Wervershoof*</i>	niet	5.000-10.000	I
<i>Westvoorne*</i>	weinig	10.000-20.000	F
<i>Wymbritseradiel</i>	niet	10.000-20.000	G
<i>Zutphen*</i>	matig	20.000-50.000	E

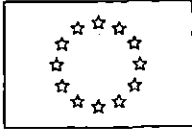
* gemeente waar de gegevens voor de evaluatie van het handmatig tellen zijn verzameld

Bron: TNS NIPO, 2009

EN

EN

EN



COMMISSION OF THE EUROPEAN COMMUNITIES

Brussels,
C(2009)final

NOT TO BE PUBLISHED

COMMISSION DECISION

of

amending the certificate policy as required in the technical specifications on the standards for security features and biometrics in passports and travel documents issued by Member States

EN

EN

COMMISSION DECISION

of

amending the certificate policy as required in the technical specifications on the standards for security features and biometrics in passports and travel documents issued by Member States

(Only the Bulgarian, Czech, Dutch, Estonian, Finnish, French, German, Greek, Hungarian, Italian, Swedish, Latvian, Lithuanian, Maltese, Polish, Portuguese, Romanian, Slovakian, Slovenian and Spanish texts are authentic)

THE COMMISSION OF THE EUROPEAN COMMUNITIES,

Having regard to Council Regulation (EC) 2252/04 of 13 December 2004 on standards for security features and biometrics in passports and travel documents issued by Member States, hereafter referred to as "the Regulation", and in particular Article 2 thereof and the technical specifications as laid down in Commission Decision C(2006) 2909 of 28 June 2006 and the certificate policy adopted accordingly by Commission decision C(2008) 4336 final of 25.09.2008,

Whereas:

- (1) In accordance with Commission Decision C (2006) 2909 of 28 June 2006 a certificate policy was adopted in September 2008.
- (2) These reference documents were considered as additional reference documents not having an impact on the implementation time frame of Regulation (EC) No 2252/2004 on common security features and biometrics in passports and travel documents issued by Member States.
- (3) As with the first implementation of fingerprints in passports the Certificate policy was applied, a need occurred for practical reasons to change this Certificate policy in order to create a Single Point of Contact (SPOC) in each Member State for the exchange of Terminal Authentication certificates.
- (4) Terminal Authentication certificates are necessary to provide authorisation to the reader to access to the fingerprint images of the chip. As a consequence the issuing procedure of passports is not affected by this change.
- (5) In accordance with Council Decision 2000/365/EC of 29 May 2000 concerning the request of the United Kingdom of Great Britain and Northern Ireland to take part in some of the provisions of the Schengen *acquis*, the United Kingdom has not taken part in the adoption of the Regulation and is not bound by it or subject to its application as it constitutes a development of provisions of the Schengen *acquis*. The United Kingdom is therefore not addressee of this decision.

- (6) In accordance with Council Decision 2002/192/EC of 28 February 2002 concerning Ireland's request to take part in some of the provisions of the Schengen *acquis*; Ireland has not taken part in the adoption of the Regulation and is not bound by it or subject to its application as it constitutes a development of provisions of the Schengen *acquis*. Ireland is therefore not addressee of this decision.
- (7) In accordance with Articles 1 and 2 of the Protocol on the position of Denmark annexed to the Treaty on European Union and to the Treaty establishing the European Community, Denmark has not taken part in the adoption of the Regulation and is therefore not bound by it or subject to its application. However, given that the Regulation aims to build upon the Schengen *acquis* under the provisions of Title IV of Part Three of the Treaty establishing the European Community, Denmark has, in accordance with Article 5 of the said Protocol, notified with letter of 6 June 2005 that it has transposed it into its national law. It is therefore bound under international law to implement this Decision. Consequently, Denmark should receive a copy of this Decision .
- (8) As regards Iceland and Norway, this decision constitutes a development of provisions of the Schengen *acquis* within the meaning of the Agreement concluded by the Council of the European Union and the Republic of Iceland and the Kingdom of Norway concerning the association of those two States with the implementation, application and development of the Schengen *acquis* which fall within the area referred to in Article 1, point B of Council Decision 1999/437/EC of 17 May 1999 on certain arrangements for the application of that Agreement. Norway and Iceland are therefore bound by this Commission decision.
- (9) As regards Switzerland, this Decision constitutes a development of the provisions of the Schengen *acquis* within the meaning of the agreement signed by the European Union, the European Community and the Swiss Confederation on the latter's association with the implementation, application and development of the Schengen *acquis*, which fall within the area referred to in Article 4 (1) of the Council decision on the signing, on behalf of the European Community and on the provisional application of certain provision of this Agreement.
- (10) As regards Liechtenstein, this Decision constitutes a development of provisions of the Schengen *acquis* within the meaning of the Protocol signed between the European Union, the European Community, the Swiss Confederation and the Principality of Liechtenstein on the accession of the Principality of Liechtenstein to the Agreement between the European Union, the European Community and the Swiss Confederation on the Swiss Confederation's association with the implementation, application and development of the Schengen *acquis*, which fall within the area referred to in Article 1, point A of Decision 1999/437/EC, read in conjunction with Article 3 of Council Decision 2008/261/EC.
- (10) The measures provided for in this Decision are in accordance with the opinion of the Committee created by Article 6 of Regulation (EC) 1683/95.

HAS ADOPTED THIS DECISION:

Article 1

(1) The Common Certificate Policy adopted by Commission decision C(2008) 8657 of 22 December 2008 shall be amended as follows:

a) In "1. Introduction" the following text is added:

"To fulfil the requirements of this Certificate Policy it is requirement that a robust communication infrastructure be implemented for regular inter-country communication covering DV certificate issuing. The protocol defined in ČSN 36 9791 SHALL be used for routine day to day data exchanges related to EAC PKI."

b) In section 1.3 PKI participants paragraph 1.3.5 will become 1.3.6 and a new paragraph 1.3.5 will be inserted:

"1.3.5. SPOC – Single point of contact

SPOC acts as an interface for communication between Member States. It allows efficient on-line communication to carry out regular key management related tasks. *Technical details of SPOC are defined in ČSN 36 9791.*"

c) The text of 9.11 shall be replaced by the following:

"All key management tasks MUST be carried out by using robust communication channels.

For communications between countries all CVCA's and DV's MUST be able to carry out such communications using SPOC as defined in ČSN 36 9791. Other additional online or offline communication channels MAY be mutually agreed especially to cover situation when SPOC communication channel is not available.

In the event of disruption to a CVCA's normal communication channels it MUST notify subscribing DVs of an alternate channel by which Certificate Requests can be submitted. This SHALL be done in a timeframe that minimises the risk of current certificates expiring

Appendix C: SPOC MUST comply with the additional requirements specified in Appendix C.

d) Appendix C as set out in Annex I to the decision shall be added.

Article 2

This Decision is addressed to Kingdom of Belgium, Republic of Bulgaria, Czech Republic, Federal Republic of Germany, Republic of Estonia, Hellenic Republic, Kingdom of Spain, French Republic, Italian Republic, Republic of Cyprus, Republic of Latvia, Republic of Lithuania, Grand Duchy of Luxembourg, Republic of Hungary, Republic of Malta, Kingdom of the Netherlands, Republic of Austria, Republic of Poland, Portuguese Republic, Romania, Republic of Slovenia, Slovak Republic, Republic of Finland, Kingdom of Sweden. It has to be

transmitted to Republic of Iceland, Kingdom of Norway, Principality of Lichtenstein and Swiss Confederation.

Done at Brussels,

*For the Commission
Jacques Barrot
Vice-President*

ANNEX I

1. APPENDIX C SPOC REQUIREMENTS

1.1. SPOC Initial registration

Before inter-SPOC communication starts a SPOC SHALL register at the other SPOCs. The registration information SHALL be exchanged by trusted channel in the same way as initial DV registration is done. Following data must be presented during the registration:

- physical contact details for organization responsible for SPOC operation;
- organization name;
- postal address;
- telephone number;
- fax number (OPTIONAL);
- SPOC root CA certification policy.
- SPOC root CA certificate
- SPOC e-mail address
- SPOC URL (see ČSN 36 9791 for details)

1.2. SPOC private keys storage requirements

Private key used for SPOC communication SHALL be stored in a secure cryptographic module. The module SHALL fulfill requirements specified in Appendix B.1.

1.3. SPOC CA requirements

1.3.1. Certificate assurance and content

The CA issuing SPOC communication certificates SHALL be under governmental control. The certificates issued by the SPOC CA SHALL fulfill requirements (naming, key usage, extensions) defined in ČSN 36 9791. The SPOC CA policy MUST assure the OIDs identifying SPOC certificates are assigned only to certificates belonging to the SPOC.

1.3.2. Certificate revocation information

The certificates SHALL contain valid CDP extension. At least one distribution point SHALL be reachable via HTTP. CRL regular issuing period MUST be max 3 months, in case a certificate is revoked, the CRL including revoked certificate MUST be published no later than 72 hours after the certificate revocation. It is not advised to cache the CRL for long period of time.

1.3.3. Technical and organizational requirements

The SPOC CA SHALL fulfill the same level of requirements as specified for CVCA in section "5. Management, Operational, and Physical Controls" and section "6. Technical Security Controls".

1.3.4. Validity periods

- CA certificate validity period - 5-10 years
- SPOC certificates validity period– 6-18 months

1.4. Request received via SPOC is trusted

If the originator of the message is successfully validated (TLS client authentication) the received DV certification request SHALL be considered as approved by the originator as belonging to the DV which is allowed to request for a certificate abroad. (according to 3.3.1 b) of this document.

1.5. Communication priorities

Whenever possible an automated web service interface SHALL be used to exchange data. When the web service interface of respective SPOC is not available for more than 72 hours, the client (initiator of the TCP connection) SHALL contact SPOC using registration information to find the solution for urgent communication requests.

1.6. Sending notifications

To send the notification SPOC SHALL be used. GeneralMessage as defined in ČSN 36 9791 SHALL be used to transport notification. It is RECOMMENDED to use wording as specified in the following table for subject and body part of the message.

Reference to CP	Subject	Body
[EUCP] sec. 9.11	Disruption of CVCA communication channel	Country SPOC webservice interface will not be operational from [date,time] to [date, time]. During the period use email.
[EUCP] sec. 9.11.6	Suspension of CVCA Service	CVCA service will be suspended from [date] to [date].
[EUCP] sec. 4.5, 5.7.3	[IS DV CVCA] private key [lost stolen compromised]	Private key belonging to [CHR] was [lost stolen compromised] on [date].
[EUCP] sec. 4.5	[DV CVCA] private key activation data compromised	Activation data of the private key belonging to [CHR] was compromised on [date].
[EUCP] sec. 4.5	Certificate inaccurate	Attached certificate was found inaccurate.
[EUCP] sec. 5.8	[CVCA DV] Termination	[CVCA DV] identified by [CHR] will terminate operation from [date]. For further information contact [contact details].

Reference to CP	Subject	Body
{EUCP} sec. 8.	DV not compliant	The DV {CHR} is no more compliant to EU CP requirements.