



Ministerie van Landbouw, Natuur en
Voedselkwaliteit

Hoofdpunten Beleid Mosselzaadinvanginstallaties (MZI's)





Leven
van het land,
geven
om natuur.

Ministerie
van Landbouw,
Natuur en
Voedselkwaliteit

Hoofdpunten Beleid Mosselzaadinvanginstallaties (MZI's)

Hoofdpunten MZI-beleid periode 2010 t/m 2013

Dit document is een samenvatting van het beleidsdocument "Beleid Mosselzaadinvanginstallaties (MZI's), periode 2010 t/m 2013", oktober 2009.

Een duurzame mosselteelt

De mosselsector vist sinds jaar en dag mosselen van natuurlijke mosselbanken op de bodem, vooral in de Waddenzee. Die mosselen worden vervolgens op de kweekpercelen in de Waddenzee en de Oosterschelde groot gebracht tot consumptiemosselen. De mosselsector wil verduurzamen en ontwikkelt daarom nieuwe technieken om aan mosselen te komen. De belangrijkste nieuwe techniek op dit moment is de zogenoemde 'mosselzaadinvanginstallatie', afgekort MZI. Een MZI bestaat uit netten of touwen die in het water gehangen worden. De meeste systemen worden drijvend gehouden met buizen of tonnen en zijn verankerd om ze op de plaats te houden. De mossellarven in het water hechten zich aan de netten of touwen en groeien daar op tot mosseltjes van 1 – 2 cm. Vervolgens worden zij geoogst. Dit alles gebeurt in de periode tussen 1 april en 1 november. Buiten die periode zijn er geen MZI's in het water.



MZI's

Het convenant voor de transitie van de mosselsector en natuurherstel

De mosselsector, een aantal natuurorganisaties (Waddenvereniging, Vogelbescherming, Stichting Wad en Natuurmonumenten) en de minister van LNV hebben een convenant gesloten. Dat convenant bevat afspraken over een duurzamere mosselsector in combinatie met natuurherstel. De kern van het convenant is dat in de periode tot 2020 er naar wordt gestreefd de traditionele bodemvisserij in stappen te beëindigen. Tegelijkertijd worden stapsgewijs nieuwe technieken ingezet. Met die technieken kan de mosselsector het verlies aan mosselgrondstof vanuit de traditionele bodemvisserij compenseren. Dit wordt de "transitie" van de mosselsector genoemd. Ook is afgesproken dat een programma voor natuurherstel wordt ontwikkeld.

Het beleid voor MZI's: waar gaat het over?

MZI's zijn op dit moment de belangrijkste nieuwe techniek om mosselzaad in te vangen. Om die reden heeft het ministerie van LNV beleid gemaakt dat aangeeft waar en hoe MZI's kunnen worden ingezet. De eerste beleidsperiode loopt van 2010 t/m 2013. Een tussentijdse evaluatie is voorzien in 2011. In 2013 vindt een evaluatie plaats om het beleid voor de daaropvolgende periode te kunnen vaststellen. Het beleid is voorbereid in overleg met vele belanghebbenden, zoals de visserij- en recreatiesector, natuurorganisaties en bestuurders in de regio's. Het beleid doet uitspraken over:

- De locaties waar MZI's kunnen komen, zoveel mogelijk afgestemd met alle gebruikers en rekening houdend met natuurwaarden;
 - De manier waarop MZI's op deze locaties ontwikkeld kunnen worden zonder negatieve gevolgen voor de ecologische draagkracht van de natuur te veroorzaken;
 - De maatregelen die worden genomen voor de veiligheid van de scheepvaart en voor een goede landschappelijke inpassing en bescherming van archeologische waarden;
- Daarnaast wordt een programma voor monitoring en onderzoek opgezet en worden afspraken gemaakt over uitvoering en vergunningverlening. De minister van LNV heeft een afzonderlijk besluit genomen over de ondernemers die MZI's mogen exploiteren. Daarvoor wordt verwezen naar de brief aan de Tweede Kamer (Tweede Kamer, vergaderjaar 2008–2009, 29 675, nr. 82).

Hoe wordt de mosselsector duurzamer?

Het convenant bevat afspraken over de duurzame ontwikkeling van de mosselsector. In stappen vanaf 2009 tot 2020 wordt de bevissing van natuurlijke mosselbanken in de Waddenzee vervangen door MZI's. Per sluitingsstap wordt 20% van het

aanwezige areaal aan mosselbanken niet meer bevestigd. Zodra de hoeveelheid mosselen die niet meer wordt opgevestigd is teruggevoerd met MZI's of met toekomstige nieuwe methoden, wordt een volgende sluitingsstap van 20% gezet. Een sluitingsstap van 20% komt overeen met 5,5 miljoen kg mosselzaad. Per opschalingsstap voor MZI's moet daarom geprobeerd worden jaarlijks 5,5 miljoen kg mosselzaad in te vangen. In totaal moet op deze manier ca. 40 miljoen kg bodemmosselen worden vervangen. Deze hoeveelheid is geen plafond: dat wordt bepaald door andere factoren, zoals de ecologische draagkracht, aldus het Plan van Uitvoering van het convenant. Er kan dus uiteindelijk zelfs meer mosselzaad via MZI's worden verkregen dan mogelijk is via de traditionele bodemvisserij. Voorwaarde is dat dit gebeurt binnen de ecologische draagkracht van de Oosterschelde en de Waddenzee.

De eerste stap van sluiting van 20% is gezet in 2009. Er is een gebied gesloten ten noorden van de Afsluitdijk. Er is een inspanningsverplichting in het convenant overeengekomen dat in 2011 een tweede stap van sluiting wordt gezet.

De komende jaren zal ook gezocht worden naar andere innovatieve manieren, zoals MZI's op de Noordzee. Indien deze succesvol zijn, zouden deze op termijn en geleidelijk de MZI's in de Waddenzee (deels) weer kunnen vervangen. Er zal een innovatieagenda worden opgesteld.

Locaties voor MZI's buiten de mosselpercelen ('vrije ruimte')

De resultaten van onderzoek en consultaties met belanghebbenden
Het MZI-beleid wijst locaties aan waar MZI's in de vrije ruimte ontwikkeld kunnen worden. De locaties zijn tot stand gekomen na intensieve consultatie met alle belanghebbenden. Het gaat om:

- 500 hectare in de Waddenzee (9 locaties);
- 200 hectare in de Oosterschelde (4 locaties);
- 30 hectare in de Voordelta (1 locatie).

De individuele locaties hebben een omvang van gemiddeld 50 hectare. De kleinste is 25 hectare, de grootste 80 hectare. Op bijgaande kaarten zijn de locaties ingetekend. De Waddenzee, Oosterschelde en Voordelta zijn Natura 2000-gebieden en wettelijk beschermd. Daarom zijn alle locaties onderzocht in een zogeheten 'passende beoordeling', die verplicht is op grond van de Natuurbeschermingswet 1998. Uit de passende beoordeling blijkt dat MZI's op geen van de locaties tot een aantasting

van de natuurlijke kenmerken van de betrokken Natura 2000-gebieden zullen leiden als aan de voorwaarden die het MZI-beleid stelt wordt voldaan. Deze worden hierna besproken.

Ook zijn de archeologische waarden in de gebieden onderzocht. Op twee locaties zijn waardevolle objecten, zoals resten van oude steigers en schepen, aangetroffen. Het gaat om de locaties Oudeschild en Scheurrak-Omdraai in de Waddenzee. De locatie Oudeschild is aangepast om aantasting van deze waarden te voorkomen. Nader onderzoek naar de locatie Scheurrak zal nog plaatsvinden. Zonodig wordt dat gebied nog aangepast. Uit onderzoek naar de landschappelijke inpassing blijkt dat geen van de geselecteerde locaties het unieke karakter van het landschap in deze gebieden aantast, mits rekening wordt gehouden met eisen voor de inrichting van deze locaties, met name de kleurstelling van de toe te passen materialen. De locaties voldoen tot slot ook aan de eisen van Rijkswaterstaat voor een veilige ligging voor de scheepvaart. De locaties worden middels een ministeriële regeling vastgesteld en in de Staatscourant gepubliceerd.

Hieronder worden de locaties kort besproken.

Waddenzee

Op de volgende locaties worden MZI's voorgesteld in de Waddenzee (zie tabel, onderaan de pagina):

Bij de keuze en vormgeving van de locaties stonden de natuurbelangen, veiligheid en de belangen van de garnalen- en vaste vistuigvisserij, de recreatie en de charter(zeil)vloot centraal. Dat legde beperkingen op aan het aantal en de omvang van geschikte locaties. Zo mogelijk is ook rekening gehouden met de bereikbaarheid van plaatranden ten behoeve van de vaste vistuigvisseren en de mogelijkheid voor beroeps- en recreatievaart om bij slecht weer een veilige vaarroute en opper te zoeken onder de platen. Zestien locaties zijn om verschillende redenen afgevalen. Zo bleken in de Waddenzee een aantal locaties een te groot risico op verstoring van zeehonden en vogels te kennen. Andere locaties bleken te bestaan uit belangrijke garnalenvisgrond en daarnaast waren er locaties die uit veiligheidsoverwegingen of vanwege de aanwezigheid van telecomkabels ongewenst zijn. De garnalenvissers hebben gezamenlijk het advies uitgebracht dat niet alle MZI-locaties in de vrije ruimte (totaal 500 hectare) in het meest westelijke deel van de Waddenzee moeten worden aangelegd, hoewel daar wel de meeste geschikte locaties zijn. Hiermee wordt voorkomen dat de 'lasten' van de MZI-locaties uitsluitend op de schouders komen van die vissers die in de

	Mal-zwin	Zuid-wal	Afsluitdijk	Texel Oudeschild	Vogelzand	Scheurrak-Omdraai	Gat van Stompe	Zuid-meep	Zoutkamperlaag (mogelijk)	Totaal
Opp. (ha).	55	50	45	45	65(+25 ¹)	40	70(+20 ²)	80	50	500(+45)

¹ Als de locatie Oudeschild op termijn moet afvallen vanwege een getijdencentrale, is hier 25 ha. compensatieruimte.

² Als de locatie Oudeschild op termijn moet afvallen vanwege een getijdencentrale, is hier 20 ha. compensatieruimte.

westelijke Waddenzee vissen. Daarom is voorgesteld om onder Terschelling (Zuidmeep) een locatie van 80 hectare aan te leggen. In de Zoutkamperlaag nabij Lauwersoog is een mogelijke locatie van 50 hectare. De overige 370 hectare zijn verdeeld over zeven locaties in het meest westelijk deel (kombergingsgebied Texelstroom) van de Waddenzee.

Voor de ontwikkeling van een MZI-locatie in de Zoutkamperlaag gelden voorwaarden, omdat in het convenant voor de transitie van de mosselsector als vertrekpunt is genomen dat geen MZI's worden geplaatst in de oostelijke Waddenzee. Tussen de convenant-partners zijn de volgende voorwaarden overeengekomen:

- De omvang van de locatie is maximaal 50 hectare en er komen geen andere MZI-locaties op het Oostwad.
- De locatie wordt niet eerder dan in 2012 benut. Of en op welke wijze de locatie vanaf 2012 wordt benut, wordt besloten op basis van de evaluatie van de ervaringen tot en met 2011.
- Indien sprake zal zijn van bouwen van MZI's in de Waddenzee, bijvoorbeeld omdat innovatieve technieken buiten de Waddenzee beschikbaar komen, wordt deze locatie als eerste ontmanteld.

De locatie Oudeschild is gepland op een locatie waar waarschijnlijk over enkele jaren een getijdencentrale wordt gerealiseerd. De locatie is in dat geval slechts tijdelijk beschikbaar voor MZI's. In verband daarmee wordt 45 hectare compensatieruimte gereserveerd. Deze compensatieruimte wordt echter pas ingevuld op het moment dat de locatie Oudeschild zou moeten worden verlaten én de ruimte nodig is voor de transitie. De totale oppervlakte voor MZI's in de vrije ruimte in de Waddenzee wordt daarmee 545 hectare waarvan maximaal 500 hectare daadwerkelijk in gebruik zal worden genomen.

Voor de locatie bij de Afsluitdijk zal naar alternatieven worden gezocht indien ontwikkelingen ten aanzien van de herinrichting van het gebied rond de Afsluitdijk dat noodzakelijk maken.

De Oosterschelde

Op de volgende locaties kunnen MZI's worden ontwikkeld in de Oosterschelde:

	Neeltje Jans	Roggenplaat	Vuilbaard	Vondelingsplaat	Totaal
Opp. hectare	40	25	65	70	200

De belangen in de Oosterschelde zijn zeer gevarieerd. Behalve de recreatieve zeil- en motorvaart, is er sprake van zeilwedstrijden, bootvissen, duiken en in beperkte mate walgebonden recreatie. Er is een drukke beroepsscheepvaart. Behalve een beperkte sleepnetvisserij wordt er veel met vaste vistuigen gevestigd en is de Oosterschelde van groot belang voor schelpdiercultures. Dit laatste is tevens van belang voor het in de hand houden van de ecologische draagkracht. Deze veelheid van functies is er de oorzaak van dat vele gebieden zijn afgevalen. Zo zijn locaties afgevalen om lokale draagkrachtproblemen te voorkomen, vanwege uiteenlopende nautische en recreatiebelangen en

vanwege visserijbelangen. De geselecteerde vier locaties zijn allen gelegen in een goed doorstroomd gebied, in de nabijheid van de Oosterscheldekering en de Zeelandbrug.

De Voordelta

In de Voordelta is vooralsnog 1 locatie beschikbaar voor MZI's:

	Schaar van Renesse	Totaal
Opp. hectare	60 ha. (waarbinnen t/m 2013 maximaal 30 ha. wordt gerealiseerd)	30

De belangen die bij de beoordeling van locaties in de Voordelta zijn betrokken waren de veilige scheep- en recreatievaart, de garnalenvisserij, de strandgebonden recreatie, ecologische belangen en de veilige werking van de Oosterscheldekering. Veel locaties zijn om deze redenen tijdens het onderzoek afgevalen. Uiteindelijk kan uitsluitend een locatie in de Schaar van Renesse als MZI-locatie worden ingezet. In dit gebied is een aantal ontwikkelingen gaande. Een consortium van overheden en bedrijfsleven onderzoekt momenteel de realisatie van een getijdencentrale en een schutsluis in de Brouwersdam. Dit initiatief wordt uitgewerkt in het kader van "Zicht op de Grevelingen" en wordt kansrijk geacht. Ook zijn er diverse recreatieve ontwikkelingen gepland in de nabijheid van de Brouwersdam en de Schaar van Renesse. Om deze redenen wordt de locatie onder voorwaarden ontwikkeld:

- In 2010 en 2011 zal van de locatie slechts 12 hectare worden ingevuld met MZI's, te verdelen over 2 kleine locaties. Dat is een handhaving van de in 2009 vergunde situatie.
- Er zal een onderzoek plaatsvinden naar de effecten van deze MZI-locatie op het huidige en toekomstige gebruik in de Schaar van Renesse. Daarbij zullen alle planologische ontwikkelingen en voornemens in dit gebied worden betrokken, waaronder met nadruk het raamplan Gebiedsontwikkeling Brouwersdam-zuid, de zeesluis en getijdencentrale.
- Er zal een onderzoek plaatsvinden naar de landschappelijke inpassing en beleving en de economische gevolgen voor de recreatiesector.
- Na twee jaar zal op basis van deze onderzoeken worden besloten of de MZI-locatie in 2012 verder kan worden opgeschaald naar maximaal 30 hectare, binnen de grenzen van de totale locatie van 60 hectare die de 2 kleine locaties van 12 hectare omhult. In de evaluatie van het MZI-beleid in 2013 zal in overleg met de gemeente worden bekeken of en zo ja op welke wijze deze locatie na 2014 in het beleid kan worden gehandhaafd.

In 2010 zal nogmaals worden gezocht naar gebieden die (op termijn) in aanmerking kunnen komen voor MZI's (exclusief de Schaar van Renesse, waar het aantal hectares niet wordt uitgebreid). De grote dynamiek in het gebied verandert de omstandigheden voortdurend. Daardoor kunnen niet alleen geschikte gebieden afvallen, maar ook nieuwe geschikte gebieden ontstaan. Daarbij kan ook worden gekeken naar kleinschalige gebieden en gebieden die mogelijk geschikt zijn voor innovatieve technieken voor de Noordzee.

Het gebruik van mosselkweekpercelen voor MZI's

In de westelijke Waddenzee zal vanaf 2010 500 ha MZI's worden gerealiseerd in de vrije ruimte. Er wordt in de beleidsperiode 2010 t/m 2013 daarnaast gestreefd naar 160 ha MZI's op de mosselkweekpercelen. De totale ruimte voor MZI's bedraagt in de Waddenzee dus uiteindelijk 660 hectare. Voor de Oosterschelde is de totale ruimte 200 hectare. Een nog nader te bepalen deel daarvan zal op de mosselkweekpercelen worden gerealiseerd. Het aandeel van de mosselkweekpercelen bij het plaatsen van MZI's is gebaseerd op indicatieve schattingen van het onderzoeksinstituut IMARES in de evaluatie van de experimenten 2007. In hoeverre de MZI's op de percelen haalbaar zijn in de Waddenzee en Oosterschelde zal worden onderzocht in het kader van het Plan van Uitvoering voor het mosselconvenant. Daarin is overeengekomen dat een herijking van mosselpercelen zal worden uitgevoerd. Dat houdt in dat de omvang van het gehele percelenbestand en de ligging van de percelen opnieuw worden bezien. Deze herindeling en optimalisatie van percelen moet recht doen aan de belangen van alle gebruikers van de Waddenzee en de Oosterschelde. Dit is een proces dat meerdere jaren zal vergen (en eventueel in fasen kan worden uitgevoerd) omdat het gaat om gehuurde percelen die thans een rol spelen in de mosselkweek. In dat traject zal ook de beleidsopgave voor MZI's op de percelen worden gerealiseerd.

Voorafgaand aan de realisatie van de resultaten van deze herijking is de inzet van het beleid om op een gelimiteerd aantal mosselpercelen de exploitatie van MZI's mogelijk te blijven maken. Een aantal ondernemers heeft in het kader van de experimenten en het interimbeleid MZI-technieken ontwikkeld die specifiek zijn afgestemd op de omstandigheden op het betreffende mosselperceel. Doorgaan met MZI's op die percelen helpt het leerproces met MZI's en voorkomt kapitaalvernietiging. De hierbij in te zetten percelen worden getoetst aan de eisen van de Wet beheer rijkswaterstaatswerken, de Natuurbeschermingswet 1998 en de Visserijwet 1963. De betreffende percelen worden middels een ministeriële regeling vastgesteld en in de Staatscourant gepubliceerd.

De opschaling van MZI's op de locaties

Een geleidelijke opschaling

Alle locaties zullen in de eerste beleidsperiode (2010 t/m 2013) worden benut, met uitzondering van de locatie Zoutkamperlaag in de Waddenzee. De locaties zullen echter niet vanaf het begin volledig worden volgelegd met MZI's. De opschaling zal geleidelijk plaatsvinden. Daarvoor zijn meerdere redenen:

1. De afspraken in het convenant

Stapsgewijs worden gebieden gesloten voor de bodemvisserij. Als een sluitingsstap is gecompenseerd met mosselzaad uit andere bronnen, wordt een nieuw gebied gesloten. De eerste sluiting heeft in 2009 plaatsgevonden. Om deze sluiting te compenseren moet jaarlijks tenminste 5,5 miljoen kg uit andere bronnen worden gewonnen.

2. Leren en investeren vraagt een geleidelijke aanpak

De mosselsector ontwikkelt nieuwe technieken die veelbelovend zijn, maar hun succes nog moeten bewijzen. Er moet nog veel geleerd worden om de technieken te verbeteren en aan te passen aan de omgevingsfactoren die het succes van de invang en van de opkweek van MZI-zaad bepalen. Het leertraject en de grote investeringen die hiermee gemoeid zijn, vragen om een geleidelijk opschalingstempo.

3. Voorzichtige omgang met de natuur is geboden

Om de MZI's goed te kunnen monitoren en negatieve gevolgen te voorkomen is een stapsgewijze en geleidelijke opschaling noodzakelijk. Het beleid zet in op een opschalingstempo waarin de gevolgen voor de natuur zo beperkt mogelijk zijn en dat voldoet aan de vereisten van de Nb-wet 1998.

De geleidelijke opschaling krijgt vorm door in de beleidsperiode 2010 t/m 2013 in twee tranches hectares uit te geven waar MZI's ontwikkeld mogen worden. De eerste tranche beslaat de jaren 2010 en 2011, de tweede tranche de jaren 2012 en 2013. In beide tranches wordt steeds een hoeveelheid MZI's aan iedere locatie toegevoegd. Door deze geleidelijke opschaling per locatie kunnen de gevolgen voor de natuur goed gevolgd worden. Een nieuwe opschaling vindt pas plaats als de gevolgen voor de natuur acceptabel zijn.

Dit betekent dus dat in 2010 alle locaties beschikbaar komen voor MZI's, maar dat per locatie een beperkt aantal hectares ontwikkeld mag worden.

Voor de eerste tranche is een inschatting gemaakt van het aantal vrij te geven hectares (zie tabel 1). Voor de tweede tranche gebeurt dat in 2011, als meer bekend is over onder andere het rendement van de invang en over de ecologische gevolgen.

Tabel 1: Uit te geven ruimte voor MZI's in de eerste tranche

	Beschikbare ruimte	Uit te geven ruimte in de eerste tranche (2010-2011)
Voordelta	30 hectare	12 hectare
Oosterschelde	200 hectare	110 hectare
Waddenzee	500 hectare	203 hectare

Wie krijgt het recht om MZI's te exploiteren?

Twee groepen ondernemers mogen MZI's exploiteren (Tweede Kamer, vergaderjaar 2008–2009, 29 675, nr. 82):

1. De mosselkwekers die met MZI's compensatie krijgen voor het verlies van mosselen door sluiten van traditionele mosselvisserijgebieden (de transitie);
2. De experimenteerders met MZI's die in staat worden gesteld de gedane investeringen in experimentele MZI's terug te verdienen in de periode 2010 t/m 2013, omdat de experimenten met MZI's met ingang van 2010 worden beëindigd (tegenwoordig aan experimenteerders).

Beide groepen krijgen in 2010 locaties beschikbaar. Van de totale hoeveelheid uit te geven locaties in 2010, zal 205 ha beschikbaar zijn voor de eerste groep (de transitie) en 120 ha voor de tweede groep (tegenoetkoming aan experimenteerders). De locaties zijn voor beide groepen verdeeld over de Waddenzee, de Oosterschelde en de Voordelta.

Op een derde groep, de overige vissers, heeft het MZI-beleid geen betrekking. Deze groep ondervindt wel overlast van de MZI's, omdat deze in sommige gevallen onvermijdelijk geplaatst worden in gebieden waar ook zij vissen. Deze vissers hebben gevraagd ook mosselzaad in te mogen vangen. Aan de regio's is gevraagd om een beleidsadvies over mosselzaadinvang door deze groep vissers aan de minister van LNV uit te brengen. Randvoorwaarde voor op te stellen beleid voor deze groep is dat het om zodanig kleinschalige zaadinvang gaat, dat de opschalingsruimte voor de transitie van de mosselsector binnen de ecologische draagkracht niet beperkt wordt.

Opschaling en sluiting: hoe verloopt dat in de tijd?

In 2009 is een eerste gebied voor de bodemvisserij gesloten. Het convenant bevat de inspanningsverplichting om in 2011 een tweede gebied te sluiten. Dat is mogelijk met de voorziene opschaling in de jaren 2010-2011, als de verwachtingen over de invang uitkomen. In 2013 is vervolgens, weer met het voorbehoud dat de MZI's succesvol zijn, een derde sluiting mogelijk. Het succes van de MZI's wordt daarbij niet alleen bepaald door de invang, maar ook door het kweekrendement van het ingevangen mosselzaad.

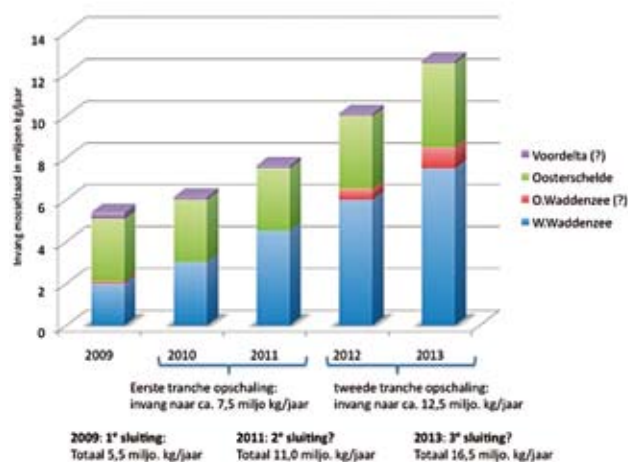
Een belangrijke vraag is welk mosselzaad meetelt voor de berekening om een volgende sluitingsstap te maken:

1. uitsluitend het mosselzaad dat wordt ingevangen om het verlies van bodemmosselen als grondstof voor de kweek te compenseren, volgens de principes in het convenant?

Of daarbij ook:

2. het mosselzaad dat wordt ingevangen met MZI's als tegenoetkoming aan de ondernemers die hebben geëxperimenteerd? Het antwoord hierop is dat alleen de eerste categorie meetelt. Als ook de tweede categorie mee zou tellen zou dat er namelijk toe leiden dat een nieuw gebied al gesloten wordt voor de bodemvisserij als ondernemers de voorgaande sluiting nog niet hebben kunnen compenseren met MZI-zaad. Wel moet de invang van de totale hoeveelheid mosselzaad passen binnen de grenzen van de ecologische draagkracht.

Figuur 1 geeft een schematische weergave van de relatie tussen de sluiting van gebieden voor de bodemvisserij en de opschaling van de MZI's in de beleidsperiode 2010 tot en met 2013. De getallen zijn niet meer dan verwachtingen op basis van de ervaringen in de afgelopen jaren. De praktijk kan anders uitpakken.



Figuur 1: Schematische weergave van de relatie tussen sluiting van gebieden voor bodemvisserij en opschaling van MZI's ten behoeve van de transitie in de beleidsperiode 2010 tot en met 2013. De Voordelta en oostelijke Waddenzee zijn weergegeven met vraagtekens omdat over de (verdere) opschaling van MZI's in die gebieden pas in 2012 definitief wordt besloten.

Wat betekent het beleid voor de ecologische draagkracht?

Het belang van ecologische draagkracht

Mosselen filteren het water en nemen daaruit algen op. Ook mosselbroed aan MZI's heeft een voedselbehoefte. De algen die door mosselbroed worden opgenomen, kunnen niet meer worden gegeten door andere dieren. Aan de andere kant zorgen de uitwerpselen van mosselen weer voor voedsel voor andere dieren. Concurrentie om voedsel kan optreden. De vraag is hoeveel mosselbroed met MZI's kan worden ingevangen zonder dat de voedselvoorziening voor de mosselen zelf en voor andere dieren negatief wordt beïnvloed. En als dat zo is, wat betekent dat dan voor de natuurdoelstellingen? Dat is wat met de ecologische draagkracht wordt bedoeld.

Hoe gaat het beleid om met ecologische draagkracht?

Het beleid is erop gericht dat de invang van mosselzaad met MZI's geen significante gevolgen voor de ecologische draagkracht mag hebben. Uit de passende beoordeling voor het beleid blijkt dat de eerste tranche van opschaling (2010-2011) aan deze eis voldoet. In de Waddenzee en in de Oosterschelde wordt naar schatting in ieder deelgebied maximaal ca. 4% van de hoeveelheid voedsel per dag door MZI-zaad geconsumeerd. Dat kan als niet significant worden beschouwd voor de instandhoudingdoelen, mede omdat het beslag van MZI's op het beschikbare voedsel eerder over- dan onderschat is. In de Voordelta kan geen draagkrachtprobleem ontstaan, vanwege de sterke uitwisseling met de Noordzee.

Tweede tranche van de opschaling: nieuwe passende beoordeling

Het eerste moment waarop de gegevens over draagkracht en de gevolgen van MZI's kunnen worden geactualiseerd is in 2011. De monitorings- en onderzoeksgegevens van 2010 en 2011 zullen

worden verwerkt in een passende beoordeling voor de tweede tranche van uitgeven van gebieden voor opschaling van MZI's, voor de periode 2012-2013.

Inpassing van MZI's: veiligheid en landschap

Veiligheid

MZI's zijn obstakels voor de scheepvaart. Rijkswaterstaat heeft een beheersnotitie opgesteld voor de vergunningverlening aan MZI's. De beheersnotitie regelt met name:

- Afstanden van MZI's tot betonde vaargeulen
- Markeringen en eventuele verlichting
- De periode waarin MZI's aanwezig mogen zijn
- Aanleg en verwijderen van MZI-installaties
- Schade door toedoen van MZI's

Alle gekozen locaties in het MZI-beleid voldoen aan de randvoorwaarden van Rijkswaterstaat.

Landschap

Ook voor de landschappelijke effecten van MZI's is op grond van de Natuurbeschermingswet 1998 een passende beoordeling uitgevoerd. Daarvoor zijn de gebieden ingedeeld in landschapstypen waarvan de kenmerken zijn beschreven. Vervolgens zijn alle locaties ingedeeld in één van de landschapstypen. In de passende beoordeling is nagegaan of de kenmerken van de landschapstypen aanleiding vormen om eisen te stellen aan de toe te passen MZI-techniek. Dat blijkt niet nodig te zijn: de MZI-technieken verschillen in landschappelijke expressie zo weinig, dat er geen reden is technieken op bepaalde locaties uit te sluiten of juist voor te schrijven. Wel is van belang dat bij alle installaties dezelfde kleur drijvers wordt toegepast (grijstint navy grey, RAL 7035 of RAL 7045) zodat het landschappelijk schoon niet wordt aangetast.

In 2011 is een evaluatie voorzien van de landschappelijke inpassing op de voorziene schaalgrootte in het MZI-beleid. Daaruit kunnen nadere eisen voortkomen voor de landschappelijke inpassing vanaf 2012.

Uitvoering en vergunningverlening

MZI's zijn vistuigen in de zin van de Visserijwet 1963. De minister van LNV verleent vergunningen voor MZI's op grond van de Visserijwet 1963 en de Natuurbeschermingswet 1998. Tezamen bieden de vergunningen van beide wetten de zekerheid dat de ecologische instandhoudingsdoelstellingen voor de gebieden en de visbestanden daarin geen gevaar lopen.

Daarnaast verleent Rijkswaterstaat vergunningen op grond van de Wet beheer rijkswaterstaatswerken (Wbr). Vanaf 2010 is dat de Waterwet. Deze vergunning regelt alle aspecten die met de veiligheid te maken hebben. MZI's vallen onder de bestemming visserij in de bestemmingsplannen. De bestemmingsplannen staan het gebruik van de ruimte door MZI's toe.

Onderzoek en monitoring

Onderzoek

In 2009 heeft LNV uitgebreide monitoring laten doen aan de experimentele MZI's. Het betreft het uitvinden van een methode om locale MZI effecten op draagkracht te kunnen meten, een eerste meting van eventuele ophoping van organisch materiaal in de nabijheid van MZI's, een inventarisatie van zwerfvuil (macroplastics), en het ontwikkelen van een methode voor kwantificering van de groei en sterfte van MZI zaad gedurende een seizoen ten behoeve van draagkrachtberekeningen. Resultaten van dit onderzoek zijn nog niet beschikbaar.

Voor de jaren 2010 t/m 2013 zal een onderzoeks- en monitoringsprogramma worden opgesteld dat de transitie van de mosselsector en het natuurherstel begeleidt. Dat programma wordt vastgesteld in het kader van het Plan van Uitvoering van het mosselconvenant, waarvan de uitwerking van het MZI-beleid een onderdeel is. Het programma zal betrekking hebben op de effecten van MZI op draagkracht, bodem en verstoring. De aanbevelingen voor monitoring die voortkomen uit de passende beoordeling voor het MZI-beleid zullen in dit programma worden meegenomen. Of en zo ja hoe monitoring van archeologische waarden zal moeten plaatsvinden voor de locatie Scheurak in de Waddenzee zal daarin ook worden bepaald.

Evaluaties

Op meerdere momenten zullen evaluaties plaatsvinden:

1. Jaarlijks: invang en kweekrendement

Ieder jaar zal de hoeveelheid ingevangen mosselzaad worden vastgesteld op grond van de gegevens die de ondernemers moeten aanleveren op grond van hun vergunningen. Deze hoeveelheid is belangrijk om vast te kunnen stellen of tot een nieuwe sluiting van een gebied kan worden overgegaan. Maar deze hoeveelheid is niet het enige belangrijke gegeven. Uiteindelijk gaat het om het succes van de kweek van mosselzaad tot consumptiemossel. Jaarlijks zal bekeken moeten worden of de kweek van mosselzaad van MZI's even succesvol is als de kweek van mosselen die van de bodem zijn opgevisst. Ook dit kweekrendement is belangrijk om te kunnen bepalen of een nieuwe sluiting kan plaatsvinden. Er zal een systematiek worden ontwikkeld om het kweekrendement objectief vast te stellen.

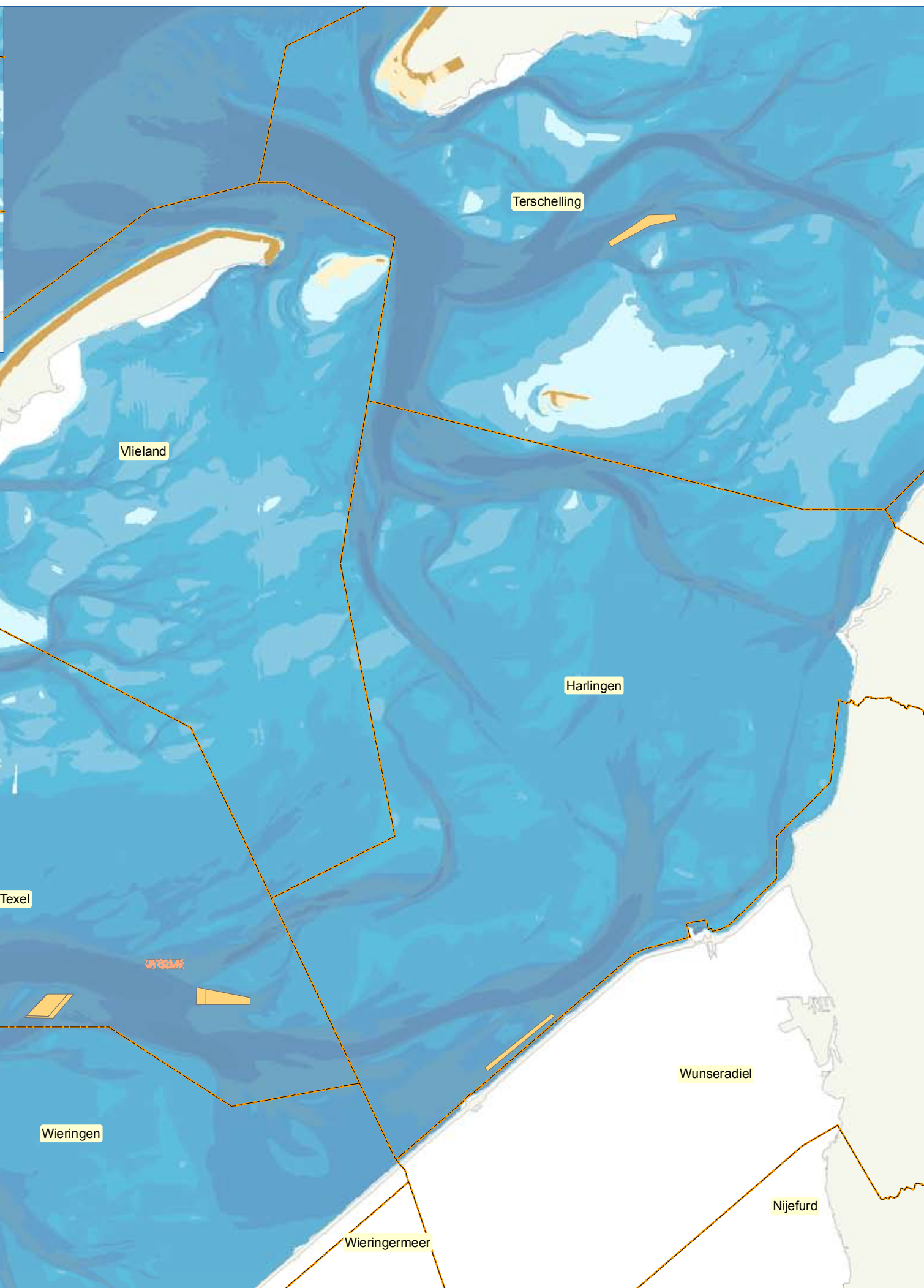
2. 2011: actualiseren kennis over draagkracht en evaluatie landschappelijke invloed

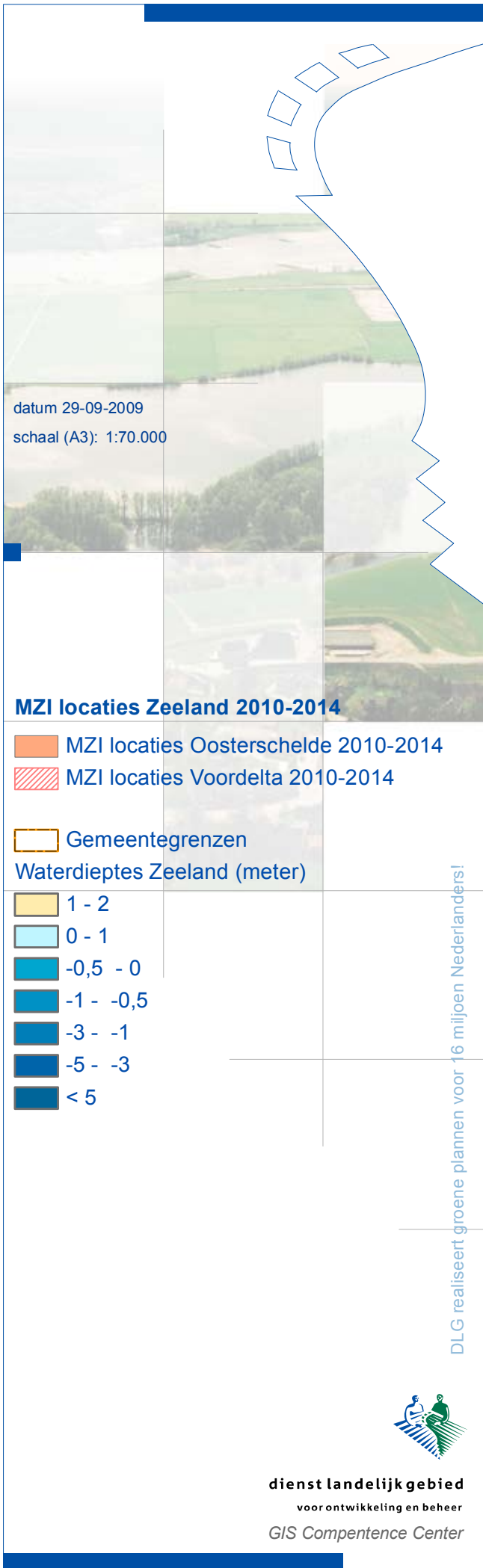
Met de onderzoeks- en monitoringsgegevens van de eerste tranche van MZI-opshaling, zal de kennis over draagkracht worden geactualiseerd. Deze geactualiseerde kennis is van belang voor de tweede tranche van opshaling. In 2011 zal tevens de landschappelijke invloed van de MZI's worden geëvalueerd.

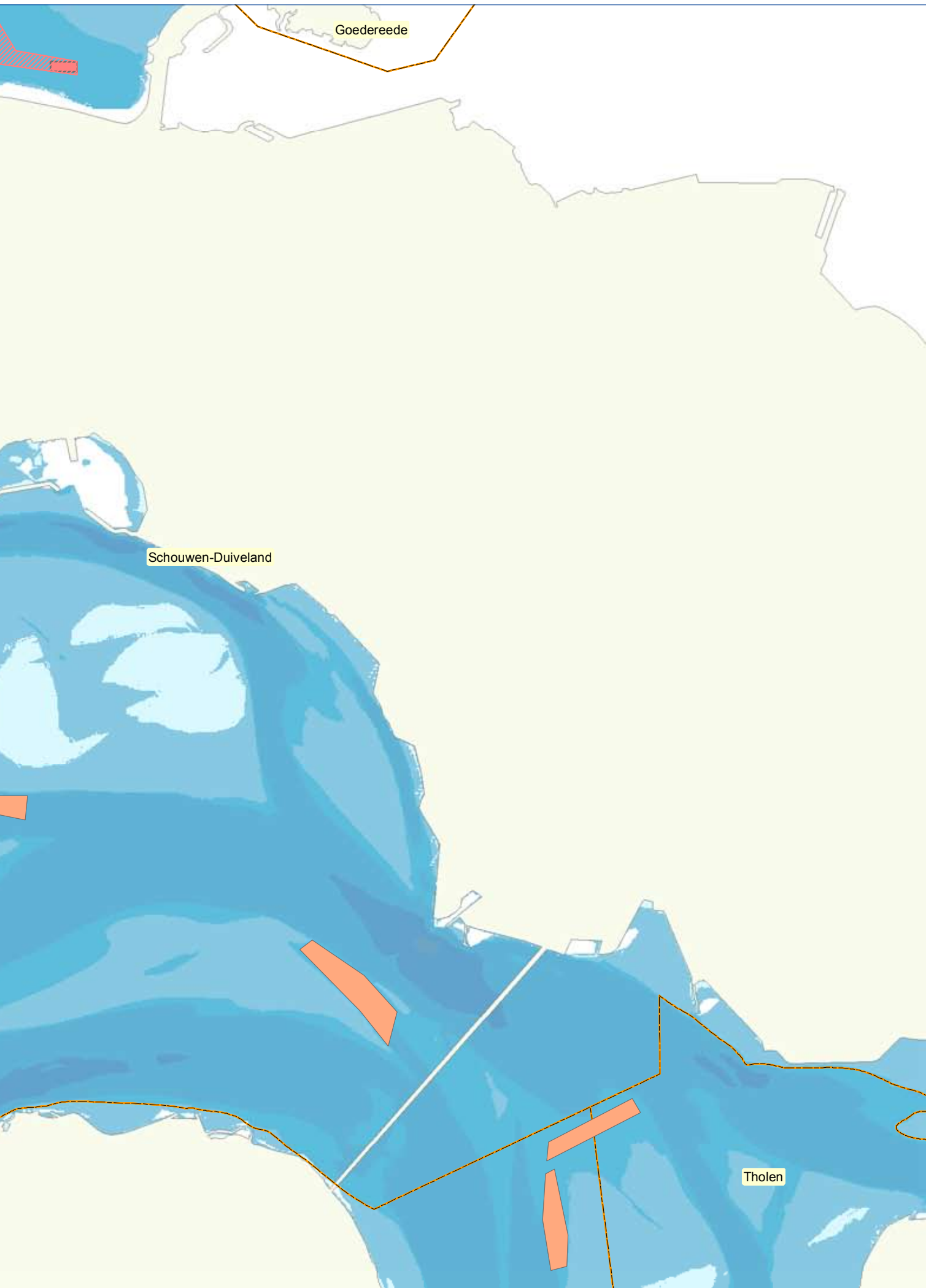
3. 2013: evaluatie beleid en onderzoek draagkracht

In 2013 zal het beleid worden geëvalueerd. Dan zal ook al het onderzoek naar de draagkracht worden geëvalueerd. Daarmee kan het beleid voor de MZI's in de periode na 2013 worden bepaald.









Goedereede

Schouwen-Duiveland

Tholen

