

Jaarverslag 2008

08

08

Inhoudsopgave

Voorwoord	5
1. In het kort	7
2. De organisatie	8
De Commissie	8
Het bureau	8
Huidig en verwacht beleid	9
Het werk in de dagelijkse praktijk	10
3. De cijfers	12
Primaire aanvragen	12
Beslissing op bezwaar	14
Beroepszaken	15
Europese aanvragen	15
4. Voorbeelden uit de praktijk	16
Aanvragen die zijn toegekend	16
Aanvragen die (gedeeltelijk) zijn afgewezen	18
5. Commissie en bureau	19
Commissieleden	19
Medewerkers van het bureau	20
Organogram	22

08



Voorwoord

In 2008 is er door de Commissie en het bureau hard en met succes gewerkt. De aanvragen van slachtoffers om een tegemoetkoming uit het fonds zijn tijdig en goed beantwoord. In totaal werd bijna € 12,5 miljoen aan slachtoffers uitgekeerd. Wat de tijdigheid betreft: voor nieuwe aanvragen betekende dit dat de gemiddelde behandeltijd van een aanvraag de kortste is uit de 32-jarige geschiedenis van het Schadefonds, namelijk 121 dagen. Hoewel 121 dagen – ongeveer vier maanden – misschien niet heel spectaculair klinkt, moet bedacht worden dat in veel zaken informatie bij politie en justitie en bij medische behandelaars moet worden opgevraagd alvorens een beslissing over een tegemoetkoming kan worden genomen.

Voor de zaken waar bezwaar tegen de aanvankelijke beslissing werd ingesteld, werd de achterstand in behandeling die begin 2008 bestond in de loop van het jaar geheel ingelopen. Dit lukte dankzij extra inspanning en extra vergaderingen van Commissieleden en medewerkers en daar ben ik ze dankbaar voor.

Tot mijn genoegen is er binnen het bureau en de Commissie veel aandacht voor kwaliteit. Uitspraken van het Gerechtshof – zeker als ze een gegrondverklaring inhouden – worden uitgebreid in de Commissievergaderingen besproken en datzelfde geldt voor de periodieke analyse van de inhoud van de zaken die in bezwaar behandeld worden. Binnen het bureau wordt er elke twee weken een steekproef getrokken uit de beslissingen die in eerste aanleg worden genomen. Er is een kwaliteitshandvest ontwikkeld en het bureau is verder een traject gestart om ISO gecertificeerd te worden.

Minder tevreden ben ik over de voortgang van de reeds lang aangekondigde wetswijziging van de Wet schadefonds geweldsmisdrijven. Met die wet hangt onder andere samen onze wens de uitkeringsbedragen te verhogen. Sinds 1994 zijn die bedragen niet meer verhoogd en vanwege de geldontwaarding is een ophoging met minstens 50% tot € 13.000 (maximaal) immaterieel en € 33.000 (maximaal) materieel wenselijk en reëel. De minister van Justitie heeft onlangs de Kamer toegezegd dat

de wetswijziging in de loop van 2009 gerealiseerd zal worden.

Positief gestemd ben ik over de ondersteuning en interne samenwerking die er is tussen de medewerkers van het bureau en de leden van de Commissie. En zeker ook extern wordt er goed en vruchtbaar samengewerkt met Slachtofferhulp Nederland, politie en Openbaar Ministerie, met het Centraal Justitieel Incassobureau en met het ministerie van Justitie. Ik spreek de wens uit dat die samenwerking in 2009 wordt gecontinueerd en waar mogelijk nog wordt geïntensiveerd, omdat dit onze klanten – de slachtoffers van geweldsmisdrijven – ten goede komt.

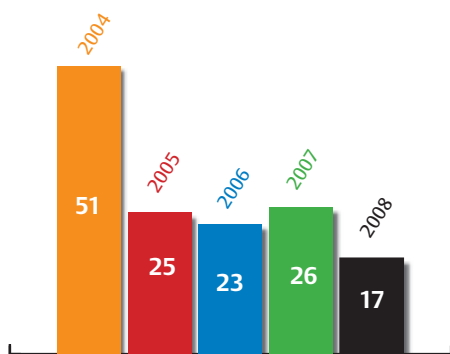
Rijswijk, maart 2009

Mr. J.P.G. Poell
*Voorzitter van de Commissie
Schadefonds Geweldsmisdrijven*

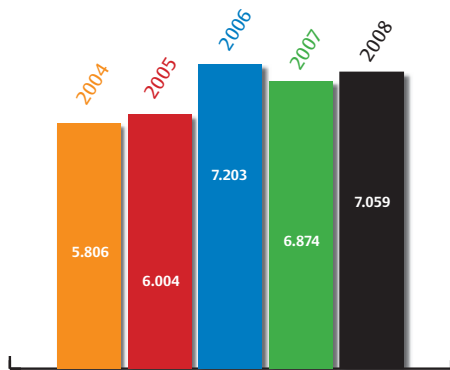
08

1. In het kort

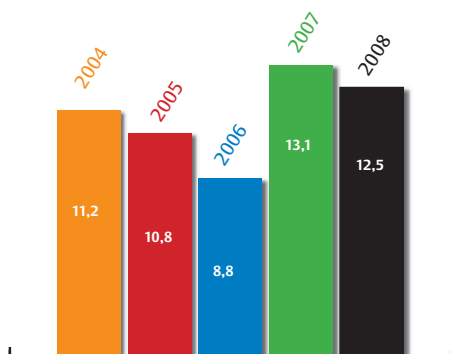
Het Schadefonds Geweldsmisdrijven is in 1976 door de overheid opgericht om slachtoffers van een ernstig geweldsmisdrijf, een financiële tegemoetkoming te geven voor de opgelopen letselschade. Het Schadefonds is onderdeel van het ministerie van Justitie en wordt gefinancierd uit de algemene middelen. Bij het Schadefonds werkten in 2008 circa 60 mensen. Het kantoor is gevestigd in Rijswijk.



Doorlooptijd aanvragen (in weken)



Aantal aanvragen



Totale uitkeringsbedrag (in miljoenen euro's)

In 2008 ontving het Schadefonds 7.059 nieuwe aanvragen van slachtoffers van een geweldsmisdrijf. Opgeteld bij de aanvragen die nog in behandeling waren, bedroeg de totale werkvoorraad aan te behandelen aanvragen in het verslagjaar 9.056.

Er werden in 2008 in totaal 7.170 aanvragen afgehandeld. Aan 4.459 slachtoffers van een geweldsmisdrijf werd een eenmalige uitkering toegekend, 1.141 aanvragen van slachtoffers werden afgewezen en 1.570 aanvragen werden om uiteenlopende redenen niet in behandeling genomen.

De cijfers

In 2008 heeft het Schadefonds aan slachtoffers van een geweldsmisdrijf een totaalbedrag van € 12.472.778 uitgekeerd. Gekoppeld aan het totaal aantal positieve beslissingen op aanvragen en bezwaarschriften van slachtoffers, leidt dit tot een gemiddelde eenmalige uitkering in 2008 van € 2.650. Van het totaalbedrag van € 12.472.778 werd € 4.533.636 uitgekeerd voor materiële schade en was € 7.939.142 bestemd voor immateriële schade.

Slachtoffers kunnen ook bezwaar aantekenen tegen een door het Schadefonds genomen beslissing. In 2008 deden 607 slachtoffers dit. Opgeteld bij de bezwaarschriften die nog in behandeling waren, nam het Schadefonds in 743 bezwaargevallen een beslissing. Hiervan waren er 234 gegrond, 509 ongegrond.

Het Schadefonds werkt permanent aan het bekorten van de behandeltijd van aanvragen. Vooral in 2008 is op dit gebied een mooi resultaat geboekt, de behandeltijd werd teruggebracht tot 121 dagen.

Hiernaast ziet u enkele grafieken met de belangrijkste Schadefonds-cijfers in de afgelopen vijf jaar. De eerste grafiek laat de bekorting van de behandeltijd zien, de tweede grafiek geeft inzicht in het globale aantal jaarlijkse aanvragen en de derde grafiek brengt het totale jaarlijkse uitkeringsbedrag gedurende de afgelopen vijf jaar in beeld.

Ketensamenwerking

In 2008 is de samenwerking in de keten verder versterkt. Dit geldt op de eerste plaats voor de relatie met Slachtofferhulp Nederland. Maar in 2008 zijn ook de contacten met de politie verder geïntensiveerd, zo zijn er speciale folders gemaakt. Tot slot is ook de samenwerking met het Centraal Justitieel Incassobureau (CJIB) versterkt. Het Schadefonds heeft met het CJIB in 2008 het Convenant Gegevensuitwisseling gesloten. Het doel hiervan is te voorkomen dat het slachtoffer zowel van de dader als van het Schadefonds dezelfde schade vergoed krijgt.

Onderzoek

In 2008 heeft het Schadefonds een doelgroeponderzoek laten uitvoeren. Hieruit bleek dat er per jaar ongeveer 35.000 slachtoffers van geweldsmisdrijven zijn, die mogelijk voor een tegemoetkoming uit het Schadefonds in aanmerking komen. Maar uit het onderzoek blijkt ook, dat van deze groep maar liefst 80% geen aanvraag indient. Over de redenen hierachter stelt het Schadefonds een vervolgonderzoek in.

2. De organisatie

Het Schadefonds Geweldsmisdrijven is in 1976 opgericht door het ministerie van Justitie. Het fonds biedt een financiële tegemoetkoming aan mensen die slachtoffer zijn geworden van een ernstig geweldsmisdrijf, zoals mishandeling, diefstal met geweld, bedreiging met een wapen of verkrachting. Het Schadefonds draagt financieel bij aan de schade die deze slachtoffers hebben opgelopen als gevolg van ernstig letsel. Hierbij valt te denken aan zowel immateriële schade (smartengeld) als materiële schade (de kosten die zijn gemaakt). Ook nabestaanden van een slachtoffer kunnen een financiële tegemoetkoming krijgen.

De Commissie

Het Schadefonds wordt beheerd door een onafhankelijke Commissie, waarvan de leden bij Koninklijk Besluit worden benoemd.

De Commissie stelt het beleid voor de uitkeringen van het Schadefonds vast. Bij aanvragen nemen de juristen van het bureau namens de Commissie de beslissing.

Als een slachtoffer bezwaar aantekent tegen deze beslissing, oordeelt de Commissie zelf over het bezwaarschrift. De Commissie komt maandelijks bij elkaar om bezwaren van slachtoffers tegen de beslissingen van het Schadefonds te behandelen.

De Commissie bestaat uit tien onafhankelijke, door de Kroon benoemde leden. Ze vervullen in het dagelijks leven verschillende functies in de samenleving. Aan de Commissie is een ambtelijk secretaris toegevoegd, die is benoemd door de minister van Justitie. Deze secretaris is ook directeur van het bureau van het Schadefonds.

Het bureau

Het bureau is gekoppeld aan het ministerie van Justitie en is belast met de voorbereiding, de begeleiding en ondersteuning en de uitvoering van het werk van de Commissie.

In 2008 telde het bureau 59 medewerkers en had een personeelsformatie van 53 fte. Het bureau van het Schadefonds is gevestigd in Rijswijk.

Reorganisatie

In januari 2008 heeft het ministerie van Justitie een reorganisatieplan van het bureau van het Schadefonds goedgekeurd. In het plan wordt de uitvoerende afdeling opgesplitst in een regio Noord en een regio Zuid en worden enkele wijzigingen in de lijnstructuur aangebracht, waardoor de organisatie slagvaardiger kan worden aangestuurd. De reorganisatie is in het verslagjaar voltooid en kan schematisch geïllustreerd worden met het organogram op pagina 22.

2. De organisatie

Nieuwe uitstraling

Met de hulp van een extern bureau is in het verslagjaar ook de uitstraling van het Schadefonds vernieuwd. Het logo van het Schadefonds is aangepast en ook de inhoud en vormgeving van de website, de brochures en aanvraagformulieren is verbeterd en vernieuwd.

Kwaliteitshandvest

Halverwege 2008 hebben de medewerkers van het Schadefonds een kwaliteitshandvest opgesteld. In dit handvest staat wat slachtoffers die een aanvraag indienen van het Schadefonds mogen verwachten. Zo staat er bijvoorbeeld in, binnen hoeveel keer overgaan, de telefoon moet worden opgenomen en wanneer een aanvrager een reactie op een e-mail of brief kan verwachten.

Vanaf 1 januari 2009 is het kwaliteitshandvest van toepassing. In de praktijk betekent dit dat met het aanvraagformulier ook het kwaliteitshandvest naar aanvragers wordt verstuurd. De aanvragers kunnen het Schadefonds zo aan de gemaakte afspraken houden.

Klachten

Het Schadefonds heeft in 2008 drie klachten van aanvragers ontvangen. Van deze klachten zijn er twee ongegrond verklaard. Eén klacht ging over de behandelingstermijn, deze klacht is gegrond verklaard.

De klachtprocedure van het Schadefonds is bedoeld voor aanvragers, die hun beklag willen doen over de gang van zaken rond de behandeling van de aanvraag. Dit kan bijvoorbeeld zijn, dat een aanvrager zich onheus bejegend voelt door een medewerker van het fonds of dat een aanvrager vindt dat hij te weinig of te laat is geïnformeerd. De klachtprocedure is niet bedoeld voor aanvragers die het niet eens zijn met de beslissing op de aanvraag, zij kunnen via de bezwaarprocedure de beslissing aanvechten.

Ondernemingsraad

Organisaties met meer dan 50 werknemers zijn verplicht een medezeggenschapsorgaan in te stellen. Met een personeelsbestand van 59 medewerkers heeft ook het Schadefonds een eigen ondernemingsraad.

Op 26 november 2008 zijn de OR-verkiezingen gehouden. De nieuwe OR bestaat uit twee leden die herkozen zijn en drie nieuwe leden.

Onderwerpen die in het verslagjaar bij de OR de revue zijn gepasseerd zijn onder meer de reorganisatie, de taakuitbreiding van het Schadefonds (zie pagina 10), de veiligheid van de hoorkamers en de ideeënbuis.

Huidig en verwacht beleid

Samenwerken met ketenpartners

Het Schadefonds werkt actief samen met ketenpartners, om het zo voor slachtoffers gemakkelijker te maken de weg naar het Schadefonds te vinden en de naamsbekendheid te vergroten.

Slachtofferhulp Nederland (SHN).

De belangrijkste ketenpartner is Slachtofferhulp Nederland. Sinds 2006 onderhouden de juristen van het Schadefonds, die de aanvragen van slachtoffers behandelen, contacten met de medewerkers van SHN. Op die manier kunnen ze hen en de slachtoffers zelf, direct voorlichten over de werkwijze en het beleid van het Schadefonds. In de afgelopen jaren is gebleken, dat hierdoor niet alleen méér, maar ook meer kansrijke aanvragen bij het Schadefonds zijn ingediend.

Centraal Justitieel Incassobureau (CJIB).

Een intensieve samenwerking is er ook met het CJIB. De samenwerking is bedoeld om te voorkomen dat het slachtoffer zowel van de dader als van het Schadefonds dezelfde schade vergoed krijgt. Hierbij staat voorop dat de dader in principe de eerste is om de schade te vergoeden en dat het Schadefonds als vangnet fungeert.

In 2008 is het Convenant Gegevensuitwisseling door het CJIB en het Schadefonds getekend. Sindsdien worden de gegevensbestanden van het CJIB vergeleken met die van het Schadefonds. In 2008 bleek in 87 dossiers, dat het slachtoffer dezelfde schade door zowel de dader (via het CJIB), als door het Schadefonds vergoed had gekregen of zou krijgen. In die gevallen is er verrekend.

De politie. Ook met de politie wordt samengewerkt. In 2008 is deze samenwerking intensiever geworden. Dit heeft er vooral mee te maken dat de politie veelal als eerste contact heeft met slachtoffers van geweldsmisdrijven en hen op een geschikt moment op de mogelijkheden van het Schadefonds kan wijzen.

In 2008 zijn speciale Schadefondsfolders ontwikkeld, die de politie kan gebruiken in hun contacten met slachtoffers van geweldsmisdrijven.

Doelgroeponderzoek

De samenwerking met de genoemde ketenpartners is nodig om slachtoffers beter te bereiken en ze te wijzen op de mogelijkheden van het Schadefonds. Dit blijkt ook uit de resultaten van een doelgroeponderzoek dat in 2008 is uitgevoerd.

In het onderzoek wordt vastgesteld dat er jaarlijks circa 35.000 slachtoffers van geweldsmisdrijven zijn, die mogelijk voor financiële tegemoetkoming uit het Schadefonds in aanmerking komen. Het onderzoek laat echter ook zien, dat van deze groep maar liefst 80% geen aanvraag bij het Schadefonds indient. Inmiddels wordt in een vervolgonderzoek nagegaan waarom slachtoffers zich niet tot het Schadefonds wenden. De resultaten van dit onderzoek worden in de loop van 2009 verwacht.

2. De organisatie

Wet versterking positie slachtoffer

In 2007 behandelde de Tweede Kamer het wetsvoorstel 'Versterking positie van het slachtoffer in het strafproces'. Dit wetsvoorstel ligt inmiddels bij de Eerste Kamer, verwacht wordt dat het in 2009 passeert en wetkracht krijgt. Als het wetsvoorstel wordt aanvaard, leidt dit tot een verbetering van de positie van het slachtoffer in het strafproces.

Een belangrijk onderdeel van het wetsvoorstel is 'de voorschotregeling op de schadevergoedingsmaatregel'. Deze regeling houdt in, dat als de dader de door de rechter opgelegde schadevergoeding voor het slachtoffer niet betaalt, de overheid dit bedrag voorschiet. De bedoeling is dat deze regeling gaat gelden voor geweld- en zedenslachtoffers en op de langere termijn ook voor slachtoffers van vermogensdelicten. Het Centraal Justitieel Incassobureau zal de voorschotregeling uitvoeren. Ook op dit terrein zal daarom de samenwerking tussen het CJIB en het Schadefonds verder intensiveren.

Op het gebied van de wetgeving, wordt er door het ministerie al enige jaren gewerkt aan een wijziging van de Wet schadefonds geweldsmisdrijven. Naar verwachting worden de voorbereidingen voor deze wetswijziging in de loop van 2009 afgerond.

Het ministerie werkt ook aan de aanpassing van het Besluit schadefonds geweldsmisdrijven, dit met het oog op het verhogen van de uitkeringsbedragen.

De Europese schadefonds

Op 1 januari 2006 is de Europese richtlijn 'Schadeloosstelling van slachtoffers van misdrijven' van kracht geworden. Deze richtlijn verplicht alle lidstaten van de Europese Unie om vanaf 1 januari 2006 een schadefonds te hebben. Daarmee is het voor slachtoffers die in Nederland wonen en in een ander EU-land slachtoffer zijn geworden, mogelijk om via het Nederlandse Schadefonds een uitkering bij een ander EU-schadefonds aan te vragen. Het Schadefonds neemt hierbij de administratieve afwikkeling uit handen van het slachtoffer (het fonds zorgt voor vertaling van documenten, bewaakt de voortgang van de procedure en houdt het slachtoffer op de hoogte van tussentijdse ontwikkelingen).

De beslissing over de aanvraag van Nederlandse slachtoffers wordt echter genomen door het EU-schadefonds van het land waar het misdrijf heeft plaatsgevonden. Hierbij verschillen de voorwaarden en procedures per EU-land, omdat ieder land volgens de richtlijn zijn eigen wettelijke criteria en uitvoeringsvoorschriften mag hanteren. Deze criteria en voorschriften wijken nogal af van de Nederlandse. Bovendien blijkt de behandelingsduur bij andere schadefonds veelal lang.

Onder meer de weinig uniforme regelgeving, de lange behandelingsduur en het feit dat een aantal landen alleen in hun eigen taal informatie over de procedure en uitkeringen beschikbaar stelt, zijn onderwerp van gesprek geweest op een evaluatiebijeenkomst in Europees verband in oktober 2008 in Brussel. Het Schadefonds heeft er op de bijeenkomst voor gepleit, dat de informatie van de lidstaten over de eigen regelingen en procedures beter toegankelijk wordt en dat er een oplossing komt voor het taalprobleem. De bijeenkomst is verder benut om contacten te leggen met de centrale contactpersonen bij de buitenlandse schadefonds.

Nieuwe taak Schadefonds

Halverwege 2008 werd in overleg met het ministerie van Justitie besloten, dat het bureau van het Schadefonds er over enkele jaren een taak bij krijgt. Het gaat om het instellen van een schadeloket, dat aanvragen behandelt voor schadecompensatie naar aanleiding van 'rechtmatig of onrechtmatig strafvorderlijk overheidsoptreden'. Voorbeelden van dergelijk overheidsoptreden zijn, een verdachte die onterecht of te lang in voorarrest heeft gezeten of de politie die de deur van een verkeerd huis heeft geforceerd. Weliswaar kunnen burgers hiervoor ook nu al schadevergoeding krijgen, maar afhankelijk van de zaak, moeten zij bij verschillende overheidsloketten aankloppen. Het bureau van het Schadefonds wordt, naar verwachting, in 2012 het centrale schadeloket voor dergelijke zaken.

Het werk in de dagelijkse praktijk

Het aanvragen van een uitkering

Een slachtoffer die bij de politie aangifte doet van een geweldsmisdrijf wordt meestal doorverwezen naar Slachtofferhulp Nederland. De medewerker van Slachtofferhulp kan het slachtoffer adviseren een aanvraag bij het Schadefonds in te dienen, maar slachtoffers kunnen ook zelf of via bijvoorbeeld een advocaat een aanvraag indienen.

2. De organisatie

De beoordelingscriteria

Een slachtoffer kan in aanmerking komen voor een eenmalige uitkering uit het Schadefonds als:

- er sprake is van een opzettelijk gepleegd geweldsmisdrijf, dat in Nederland plaatsvond,
- het slachtoffer daardoor ernstig lichamelijk en/of geestelijk letsel heeft opgelopen,
- het slachtoffer niet zelf (mede)schuldig is aan het geweldsmisdrijf,
- het slachtoffer de schade niet op een andere manier vergoed kan krijgen,
- het misdrijf niet vóór 1973 heeft plaatsgevonden.

Ook anderen kunnen in aanmerking komen voor een financiële tegemoetkoming. Het gaat dan om nabestaanden van een slachtoffer dat door een geweldsmisdrijf is overleden en om getuigen van een geweldsmisdrijf waarbij een naaste ernstig gewond is geraakt of is overleden.

Het Schadefonds verstrekt eenmalige uitkeringen, die beschouwd moeten worden als een tegemoetkoming in de kosten en niet als een schadeloosstelling.

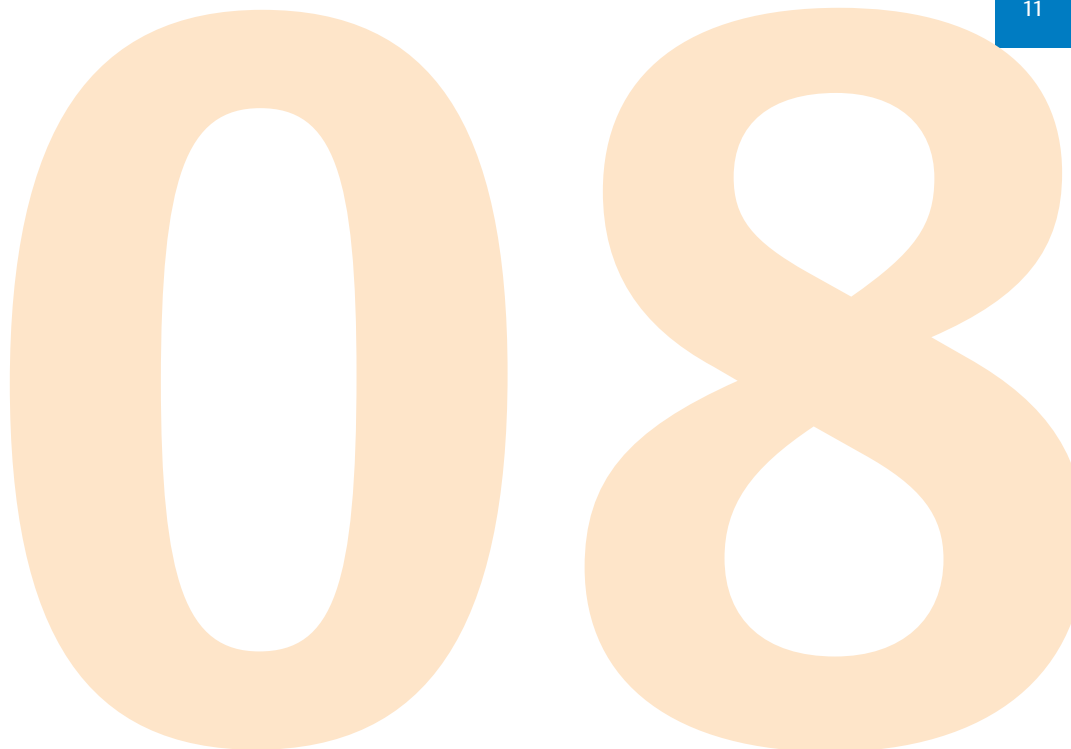
De behandeling van aanvragen

Medewerkers van het bureau van het Schadefonds beoordelen namens de Commissie de aanvraag en nemen een beslissing. Als de aanvrager het met deze beslissing oneens is, kan hij bezwaar maken en de Commissie vragen de zaak opnieuw te bezien.

In een hoorzitting onder leiding van een Commissielid krijgt de aanvrager dan de gelegenheid zijn bezwaarschrift toe te lichten. Eén van de raadkamers van de Commissie - of in sommige gevallen één van de twee speciaal benoemde commissieleden (de zogenoemde unus) - neemt vervolgens een beslissing over het bezwaar. Als de aanvrager het oneens is met deze beslissing van de Commissie, kan hij nog in beroep gaan bij het gerechtshof.

De bezwaarprocedure bij het Schadefonds leidt ertoe, dat beslissingen zeer zorgvuldig worden gemotiveerd. Juist doordat aanvragers hun bezwaar mogen toelichten, kunnen nauwkeurig afgewogen beslissingen worden genomen.

Bovendien biedt de procedure de Commissie de gelegenheid om vragen van aanvragers te beantwoorden en onduidelijkheden weg te nemen. Dit leidt ertoe dat de aanvragers minder snel in beroep gaan en het aantal ingediende beroepschriften bij het gerechtshof laag is.



3. De cijfers

Het Schadefonds Geweldsmisdrijven heeft in 2008 bijna 12,5 miljoen euro aan letselschade uitgekeerd. In totaal zijn 7.170 aanvragen van slachtoffers van geweldsmisdrijven afgehandeld.

Dit zijn zogenoemde primaire aanvragen, omdat het de afhandeling is van de eerste aanvraag van een slachtoffer. Van slachtoffers die het niet eens waren met deze eerste beslissing op hun aanvraag, zijn in 2008 743 bezwaarzaken afgehandeld. Van de 7.170 primaire aanvragen, werd in 4.459 gevallen een uitkering toegewezen. Daarnaast werd in 234 bezwaarzaken een uitkering toegekend of werd een eerdere uitkering verhoogd.

Primaire aanvragen

Werkvoorraad

Op 1 januari 2008 had het Schadefonds 1.997 dossiers in behandeling (dit is exclusief de bezwaarzaken). In de loop van het verslagjaar kwamen daar 7.059 nieuwe aanvragen bij. De totale werkvoorraad van primaire aanvragen bestond daarmee in 2008 uit 9.056 te behandelen dossiers.

Afgehandelde aanvragen

In 2008 heeft het Schadefonds 7.170 van de 9.056 dossiers afgehandeld. Van de 7.170 dossiers werden er 1.570

in de loop van het jaar ingetrokken of voortijdig afgesloten. Voortijdig afsluiten gebeurt bij aanvragen die niet aan de formele vereisten voor het indienen van een aanvraag voldoen, zoals het niet of niet volledig terugsturen van een aanvraagformulier.

Bij de resterende 5.600 dossiers nam het Schadefonds een inhoudelijke beslissing. De aanvraag voor een financiële tegemoetkoming werd in 1.141 gevallen afgewezen, in 4.459 gevallen toegewezen.

Eind 2008 waren er nog 1.886 dossiers in behandeling.

tabel 1

Primaire aanvragen

	2007	2008
Werkvoorraad begin jaar	2.882	1.997
Nieuwe aanvragen	6.874	7.059
Werkvoorraad einde jaar	1.997	1.886
Afgehandelde aanvragen	7.776	7.170

3. De cijfers

tabel 2

Beslissingen op primaire aanvragen

	2007	2008
Toewijzing	4.690	4.459
Afwijzing	1.325	1.141
Totaal beslissingen	6.015	5.600 *

* Het totaal aantal afgehandelde aanvragen in 2008 was 7.170. Het verschil hiervan met het aantal beslissingen kan worden verklaard, doordat 1.570 aanvragen strandden in een eerder stadium of niet leidden tot een inhoudelijke beslissing.

tabel 3

Totale uitkeringsbedragen

	2007	2008
Immateriële schade	€ 8.549.388	€ 7.939.142
Materiële schade	€ 4.536.505	€ 4.533.636
Totaal	€ 13.085.893	€ 12.472.778

Verdeling in de uitkeringen voor immateriële schade

	2007	2008
schaal I € 550	27,9%	26,1%
schaal II € 1.400	21,2%	21,2%
schaal III € 2.100	8,8%	10,2%
schaal IV € 2.750	23,8%	25,4%
schaal V € 4.150	15,3%	14,5%
schaal VI € 5.500	2,5%	2,1%
schaal VII € 8.250	0,3%	0,3%
schaal VIII € 9.100	0,2%	0,2%
Totaal	100%	100%

Verdeling in de uitkeringen voor materiële schade

	2007	2008
€ 0 - € 500	57,3%	56,8 %
€ 500 - € 1.000	15,1%	15,3%
€ 1.000 - € 1.500	7,1%	7,6%
€ 1.500 - € 2.000	4,5%	4,5%
€ 2.000 - € 2.500	2,6%	2,8%
€ 2.500 - € 5.000	7,7%	7,5%
€ 5.000 - € 10.000	3,5%	3,1%
€ 10.000 - € 22.700	2,2%	2,4%
Totaal	100%	100%

Soorten uitkeringen

Het Schadefonds keert alleen geld uit voor geleden letselschade. Dat is de schade die is ontstaan door het letsel dat bij het geweldsmisdrijf is toegebracht. Hierbij wordt onderscheid gemaakt tussen immateriële schade (smartengeld) en materiële schade, maar voor beide soorten schade kunnen eenmalige uitkeringen worden toegekend. Meestal bestaat de uitkering uit een combinatie van beide soorten schade.

Immateriële schade

Dit wordt ook wel smartengeld genoemd. Immateriële schade is het verdriet, de pijn en het verlies aan levensvreugde, die het gevolg zijn van het opgelopen letsel. Hoe hoog de uitkering voor immateriële schade is, hangt af van de ernst van het letsel en de gevolgen en de omstandigheden waaronder het misdrijf heeft plaatsgevonden. Het Schadefonds hanteert een letsellijst met acht categorieën, oplopend van € 550 tot maximaal € 9.100. Een uitkering wegens immateriële schade is ook mogelijk als een slachtoffer géén materiële schade heeft.

Materiële schade

Hier gaat het om de daadwerkelijke kosten die een slachtoffer heeft moeten maken als gevolg van het bij het geweldsmisdrijf opgelopen letsel. Het gaat dan bijvoorbeeld om de kosten van een bezoek aan een arts, kosten van huishoudelijke hulp, schade als gevolg van verlies van arbeidsvermogen en vervoerskosten. Gestolen of vernielde goederen horen hier niet bij, omdat dit niet het directe gevolg is van het opgelopen letsel. Voor materiële schade kent het Schadefonds maximaal € 22.700 toe.

3. De cijfers

Doorlooptijden primaire aanvragen

In vergelijking tot 2007 is de doorlooptijd van de primaire aanvragen die leidden tot een beslissing, teruggebracht van gemiddeld 26 weken naar gemiddeld 17 weken.

Aanvragen per provincie

In totaal werden er in het verslagjaar 7.059 nieuwe aanvragen ingediend. In de tabel hieronder is te zien hoe de verdeling per provincie is.

tabel 5

Aanvragen verdeeld per provincie in 2008

Provincie	
Drenthe	2%
Flevoland	2,5%
Friesland	2,8%
Gelderland	8,3%
Groningen	2,8%
Limburg	5,8%
Noord-Brabant	12,2%
Noord-Holland	23,4%
Overijssel	3,6%
Utrecht	5,5%
Zeeland	1,3%
Zuid-Holland	16,8%
Onbekend	13%
Totaal	100%

Aanvragen per misdrijf en geslacht

In totaal werden er in het verslagjaar 7.059 nieuwe aanvragen ingediend. In de tabel hieronder is te zien hoe de verdeling is naar soort misdrijf en het geslacht van de aanvrager.

tabel 6

Aanvragen verdeeld naar misdrijf en geslacht in 2008

Misdrijf	naar misdrijf	naar geslacht	
		Vrouwen	Mannen
Afpersing en bedreiging	0,8%	51,7%	48,3%
Diefstal met geweldpleging	17,5%	49,5%	50,5%
Misdrijven tegen de persoonlijke vrijheid	6,5%	46,8%	53,2%
Misdrijven tegen de zeden	13,5%	85,9%	14,1%
Misdrijven tegen het leven gericht	5,4%	29,0%	71,0%
Misdrijven tegen het openbaar gezag	0,2%	8,3%	91,7%
Misdrijven waardoor de algemene veiligheid van personen in gevaar wordt gebracht	0,5%	48,6%	51,4%
Mishandeling	30%	39,2%	60,8%
Onbekend*	25,6%	51,3%	46,7%
Totaal	100%	50,7%	49,3%

* Hier is op het aanvraagformulier geen soort misdrijf opgegeven. Later, bij de behandeling van de aanvraag, is de aard van het misdrijf wel bekend geworden.

Beslissing op bezwaar

Het slachtoffer kan bezwaar maken tegen de beslissing die over zijn aanvraag is genomen. Het slachtoffer kan vervolgens een toelichting geven op een hoorzitting. Daarna neemt de Commissie een beslissing op bezwaar.

Werkvoorraad

Op 1 januari 2008 had het Schadefonds 365 bezwaardossiers in behandeling. In de loop van het verslagjaar kwamen daar 607 nieuwe bezwaarschriften bij. De totale werkvoorraad bezwaarschriften bestond in 2008 dus uit 972

dossiers. Het fonds handelde hiervan in 2008 het hoge aantal van 743 bezwaarschriften af.

Soorten beslissingen op bezwaar

In het verslagjaar werden 234 bezwaren gegrond verklaard, 509 bezwaren achtte de Commissie ongegrond.

Doorlooptijden bezwaar

In de tweede helft van het verslagjaar is de achterstand in de behandeling van bezwaarzaken weggewerkt. De doorlooptijd is tijdelijk iets toegenomen van 28 naar 29 weken.

3. De cijfers

tabel 7

Bezwaarschriften

	2007	2008
Werkvoorraad begin jaar	176	365
Nieuwe bezwaarschriften	573	607
Werkvoorraad einde jaar	365	229
Afgehandelde bezwaarschriften	381	743

tabel 8

Beslissingen op bezwaarschriften

	2007	2008
Gegrond	136	234
Ongegrond	245	509
Totaal aantal beslissingen	381	743

Beroepszaken

Als het slachtoffer vindt dat ook de beslissing van de Commissie over zijn bezwaarzaak onjuist is, kan hij in beroep gaan bij het gerechtshof in Den Haag.

Het gerechtshof ontving in het verslagjaar 65 beroepschriften. In 57 zaken leidde dit tot een beschikking van het hof, in 7 gevallen werd het bezwaar van het slachtoffer (gedeeltelijk) gegrond verklaard.

Europese aanvragen

Op 1 januari 2006 is de Europese richtlijn 'Schadeloosstelling van slachtoffers van misdrijven' van kracht geworden. De richtlijn verplicht alle lidstaten om vanaf 1 januari 2006 een schadefonds te hebben. Hierdoor kunnen slachtof-

fers die in Nederland wonen en in een ander EU-land slachtoffer zijn geworden, via het Nederlandse Schadefonds een uitkering bij een ander EU-schadefonds aanvragen. Het Schadefonds neemt hierbij de administratieve afwikkeling uit handen van het slachtoffer.

In 2008 heeft het Schadefonds 12 Nederlandse slachtoffers ondersteuning geboden bij het indienen van een aanvraag bij een van de Europese zusterorganisaties. De meeste aanvragen werden ingediend in België en Duitsland. In 2008 werden 10 aanvragen afgehandeld, de oudste dateerde van oktober 2006 en 6 aanvragen werden in 2007 ingediend. In 5 van de 10 afgehandelde aanvragen werd het Nederlandse slachtoffer een schadebedrag toegekend.

4. Voorbeelden uit de praktijk



Aanvragen die zijn toegekend

Herhaaldelijk gepleegd huiselijk geweld

Stelselmatig mishandeld door echtgenoot
Een vrouw werd gedurende twee jaar regelmatig mishandeld door haar man. De man had een alcoholprobleem en werd zeer agressief wanneer hij alcohol dronk. Toen de vrouw op een dag met haar man naar een Chinees restaurant ging, had hij weer eens te veel gedronken. De man begon zijn vrouw voor het restaurant uit te schelden en gaf haar een klap in het gezicht. Uit angst durfde de vrouw niets terug te doen, want als de man gedronken had, was hij tot alles in staat. Nadat zij eten hadden gehaald, zijn ze op weg naar huis gegaan. Onderweg heeft de man de auto stilgezet om de vrouw weer uit te schelden en een klap in het gezicht te geven. Ook heeft de man met beide handen aan de oren en haren van zijn vrouw getrokken. Vervolgens zijn zij naar huis gegaan. De vrouw durfde hierna niet meer met haar man in hun woning te blijven en verrok.

Het Schadefonds heeft de vrouw een bedrag van € 1.400 toegekend voor immateriële schade. De vrouw heeft geen materiële schade opgegeven.

Mishandeling

Mishandeld op het werk
Een man was aan het werk en wilde een pauze nemen. Onderweg om te kloppen, reed een collega hem bijna aan met een vorkheftruck. De man sprak zijn collega hierop aan en zei dat hij niet zo gevaarlijk moest rijden. De collega kwam uit zijn wagen en schold de man uit. De man vroeg zijn collega netjes te blijven en niet zo raar te doen. De collega pakte de man bij zijn bovenarmen beet en stootte hem met zijn hoofd in het gezicht, waardoor hij 2 tanden verloor. Hierop pakte de man zijn collega vast om te voorkomen dat hij nog meer zou slaan of stoten. Andere collega's schoten de man vervolgens te hulp.

De man ontving een uitkering uit het Schadefonds van € 575. Dit bedrag bestaat uit € 550 voor immateriële schade en € 25 voor extra gemaakte telefoonkosten.

Diefstal met geweld

Overval op een tankstation
Op een avond verrichtte een vrouw kassawerkzaamheden in het tankstation waar zij werkt. Er kwamen twee jongens op een scooter aangereden. Één jongen stapte af en liep naar binnen. Vervolgens sprak de jongen de vrouw aan en richtte een vuurwapen op haar. De vrouw dook meteen weg achter de balie. De jongen liep echter om de balie heen en ging naast de vrouw staan. Hierna pakte hij een draagtas, haalde geld uit de kassa en liep naar buiten. Buiten zat een andere jongen op een scooter met draaiende motor te wachten. De jongen sprong bij hem achter op en gezamenlijk reden zij weg.

Het Schadefonds heeft de vrouw € 2.750 toegekend voor immateriële schade. Daarnaast ontving ze een bedrag van € 10 voor door haar gemaakte reiskosten.

4. Voorbeelden uit de praktijk

Zedenmisdrijf

Misbruik na MSN-contact

Een 14-jarige meisje werd door een man via MSN benaderd. Naar aanleiding van de gevoerde gesprekken sprak het meisje met de man af. Bij de eerste ontmoeting gaf de man aan dat hij 27 jaar oud was. De vader palmde het meisje in en wilde een keer alleen met haar afspreken. Tijdens deze ontmoeting drong de man zich al op aan het meisje. De man betastte het meisje en ging boven op haar zitten. Het meisje wist op dat moment echter niet wat zij moest doen. Uiteindelijk bracht de man haar naar huis. De man wilde nog een keer met het meisje af spreken en zei dreigend dat hij wist waar zij woonde. Tijdens deze afspraak bracht de man het meisje naar zijn woning. Hier verkrachtte hij het meisje.

Het meisje ontving voor de immateriële schade een bedrag van € 4.150 en voor materiële schade € 3.285 (dit betrof ziekenhuisverblijf, verlies van arbeidsvermogen, reiskosten en studiekosten).

Poging tot moord/doodslag

Beschoten naar aanleiding van discussie

Een man reed met een vriend mee in de auto. Onderweg werden zij door een andere auto gedwongen om de auto aan de kant te zetten. Langs de kant ontstond er een discussie tussen de vriend en de bestuurder van de andere auto. Vervolgens ontstond er een vechtpartij, waarbij de man werd beschoten. De bestuurder van de andere auto vluchtte weg in zijn auto en veroorzaakte even verderop een aanrijding met een ander voertuig. De man is vanwege schotwonden met een ambulance naar het ziekenhuis gebracht. De vader heeft geen verklaring afgelegd.

De man ontving uit het Schadefonds een uitkering van € 5.889.

Dit bedrag bestond uit € 4.150 voor immateriële schade en € 1.739 voor materiële schade (dit betrof ziekenhuisverblijf, medische hulp, therapie, kleding en rechtsbijstand).

Shockschade

Getuige van herhaaldelijk gepleegd huiselijk geweld

Een meisje was bij herhaling getuige van door haar vader jegens haar moeder gepleegd huiselijk geweld. De vader heeft de moeder van het meisje herhaaldelijk mishandeld en met de dood bedreigd, ook nadat hun relatie was beëindigd. De bedreigingen uitte de vader zowel telefonisch als in persoon. In verband met de aanhoudende bedreigingen vluchtte de moeder samen met het meisje enkele malen naar een blijf-van-mijn-lijfhuis.

Het meisje ontving uit het Schadefonds een uitkering van € 1.400. Dit bedrag is een financiële tegemoetkoming voor de shockschade (dit is de gezondheidsschade die ontstaat door waarneming van of confrontatie met de gevolgen van een geweldsmisdrijf). Het meisje was zelf geen direct slachtoffer, maar wel een regelmatig getuige.

Nabestaanden

Onmin tussen ex-partners

Een vrouw leefde al geruime tijd in onmin met haar ex-man in verband met financiële problemen en in verband met problemen omtrent de voogdij over hun jongste zoon. Op de datum van het misdrijf wilde de ex-man met haar praten en hij besloot haar op te wachten in haar garage. De ex-man had zich verstoppt. Toen hij haar zag kwam hij tevoorschijn en zei tegen haar: "Hier ben ik dan." De vrouw raakte in paniek en begon te schreeuwen en te gillen. De ex-man had een mes bij zich om haar bang te maken, maar nu zij niet ophield met gillen zag hij geen andere mogelijkheid dan haar van het leven te beroven. De ex-man stak op de vrouw in. Vervolgens is hij er vandoor gegaan. In zijn auto heeft de ex-man overwogen te vluchten, maar hij heeft zich uiteindelijk toch bij de politie gemeld. De vrouw is als gevolg van de door haar opgelopen verwondingen overleden.

De nabestaande van de vrouw ontving een uitkering uit het Schadefonds van € 4.769 wegens materiële schade (begrafeniskosten, reiskosten en telefoonkosten). Op grond van de huidige Wet schadefonds geweldsmisdrijven is het niet mogelijk een uitkering voor immateriële schade (zogenaamde affectieschade) aan nabestaanden te doen.

Maximale uitkering

Overval in juwelierszaak

Een eigenaresse van een juwelierszaak liep naar haar slaapkamer, toen zij twee mannen in de gang zag staan. De mannen grepen de vrouw vast, zeiden haar kalm te blijven en bonden haar vast. Vervolgens namen de mannen de vrouw haar sieraden af en vroegen zij naar de kluis. Dit alles onder bedreiging van een mes. De vrouw werd door de mannen meegenomen naar de werkplaats van haar juwelierszaak. Toen zij de deur van de winkel openden, trad het alarm in werking. Hierdoor raakten de mannen in paniek en sleurden zij de vrouw aan haar haren de werkplaats in. De werkplaats gaf toegang tot de kelder. De mannen openden de deur naar de kelder, sloegen de vrouw in het gezicht en duwden haar de trap af. Nadat de daders vertrokken waren, kwam de vrouw de kelder uit en belde de politie.

De vrouw ontving uit het Schadefonds een uitkering van € 25.450. Dit bedrag bestond uit een bedrag van € 2.750,00 voor immateriële schade en de maximale vergoeding voor materiële schade (€ 22.700) onder meer wegens kosten van tandheelkundige hulp.

4. Voorbeelden uit de praktijk

Aanvragen die (gedeeltelijk) zijn afgewezen

Geen geweldsmisdrijf

Diefstal van portemonnee

Een 77-jarige vrouw was samen met een vriendin aan het winkelen. De vrouw had haar portemonnee in het zijvak van haar boodschappenkar gedaan en de rits van dit zijvak gesloten. Bij de kassa aangekomen, kwam de vrouw tot de ontdekking dat het zijvak van de boodschappenkar open stond en haar portemonnee was weggenomen. De portemonnee van de vriendin was niet weggenomen.

Omdat bij de diefstal geen geweld tegen de vrouw is gebruikt, is de aanvraag door het Schadefonds afgewezen.

Geen ernstig letsel

Wel gewond

Een vrouw liep vanaf het station naar huis. Plotseling voelde zij een harde ruk aan haar tas. Hierdoor kwam zij vrijwel direct ten val. Als gevolg van de val kon de vrouw zich sommige dingen niet goed meer herinneren. De vrouw hield haar tas goed vast, zodat de daders er zonder buit vandoor gingen. Als gevolg van de poging tot diefstal liep de vrouw een verwonding op aan haar hoofd en verder zwellingen, schaafwonden en bloedingstoringen. Daarnaast maakte zij melding van pijn in haar hoofd, nek, schouders en arm.

Het door de vrouw opgelopen letsel kon niet aangemerkt worden als ernstig in de zin van de Wet. De aanvraag werd om die reden afgewezen.

Niet-ontvankelijkheid (gedeeltelijk)

Mishandeld in Griekenland en Nederland

Een vrouw en een man hadden een onstuimige relatie. Op een gegeven moment waren zij in Griekenland op vakantie. Toen zij beiden in beschenken

toestand verkeerden, kregen zij weer ruzie. De man schopte de vrouw en uitte verbale bedreigingen. De vrouw vluchtte naar het toilet. Even later kwam de vrouw weer van het toilet af en ging zij op bed zitten. De man kwam weer op haar af en sloeg haar meerdere malen met gebalde vuist. Daarna pakte de man een kussen en drukte deze tegen het gezicht van de vrouw. Nadat er iemand op de deur klopte, liet de man het kussen los en kon de vrouw weer ademen. Later werd de man ook in Nederland gewelddadig.

Het Schadefonds kan alleen een financiële tegemoetkoming bieden voor in Nederland gepleegde misdrijven, de mishandeling die in Griekenland plaatsvond bleef daarom buiten beschouwing.

Voor hetgeen zich in Nederland afspeelde ontving de vrouw een uitkering van € 1.690. Hiervan was een bedrag van € 1.400 bestemd voor immateriële schade en € 290 voor materiële schade (reiskosten, telefoonkosten en therapie).

Medeschuld

Mishandeld door dealer

Een man ging samen met een vriend op weg naar een dealer om cocaïne te halen. Op de plaats van de afspraak aangekomen ging de man in onderhandeling met de dealer. Van tevoren had de man zich voorgenomen om de portemonnee van de dealer af te pakken. De vriend van de man zou helpen als er problemen zouden ontstaan. De dealer en de vriend van de man kregen een woordenwisseling. De man gaf de dealer een klap tegen zijn hoofd. Uiteindelijk heeft de dealer zijn portemonnee leegge maakt en alles aan de vriend gegeven. Toen de man en zijn vriend er vandoor wilden gaan, zagen zij een groep van 6 à 7 mannen op zich afkomen. De man begon te rennen, maar hij werd onderuit geschopt. Terwijl de man op de grond lag werd hij over zijn gehele lichaam geschopt en geslagen. Vervolgens zag hij de dealer op zich afkomen met een mes in zijn hand. De dealer

stak meerdere malen in de rug van de man en ging er vervolgens vandoor.

De aanvraag is afgewezen omdat het aannemelijk is geworden dat de ontstane schade mede een gevolg is van een omstandigheid, die aan de man zelf is toe te rekenen. Door zich in te laten met drugs-handel, heeft hij zich welbewust in een situatie gebracht waarin hij rekening kon en moest houden met de mogelijkheid dat er geweld tegen hem zou worden gebruikt. Bovendien heeft de man daarnaast zelf als eerste geweld toegepast.

In de schade voorzien

Conflict tussen vader en zoon

Een man en een vrouw werden midden in de nacht, in hun caravan, door hun zoon gewekt. De zoon was boos en wilde praten. De man opende de deur en liet zijn zoon binnen. Binnen ging de zoon helemaal door het lint. Toen de vrouw tussenbeide wilde komen, sloeg de zoon haar in het gezicht. Ook sloeg de zoon de man in het gezicht. Terwijl de zoon de man sloeg, bedreigde hij de man. Hierop zei de man drie keer tegen zijn zoon dat hij de caravan moest verlaten. De zoon ging echter niet weg. De zoon sloeg de man vervolgens herhaaldelijk en bedreigde hem met de dood. Uiteindelijk verliet de zoon de caravan.

De man ontving uit het Schadefonds een uitkering van € 585. Dit bedrag bestond uit € 550 voor immateriële schade en € 35 voor materiële schade. De materiële schade van de man bedroeg oorspronkelijk € 350. De man had echter in de strafzaak schadevergoeding gevorderd van de zoon. De rechter heeft de vordering toegewezen en een schadevergoedingsmaatregel opgelegd. Naar aanleiding daarvan heeft de zoon een groot gedeelte van de geleden materiële schade (therapie, reiskosten en telefoonkosten) al vergoed. Hiermee is rekening gehouden bij het bepalen van de hoogte van de uitkering.

5. Commissie en bureau

Commissieleden

De heer mr. J.P.G. Poell (voorzitter)
Vice-president van de Rechtbank Rotterdam, sector strafrecht

De heer mr. P.A.M. Hendriks (ondervoorzitter)
Coördinerend vice-president van het Gerechtshof 's-Hertogenbosch, sector strafrecht

De heer mr. G.M. Zuur (secretaris)
Directeur van het bureau Schadefonds Geweldsmisdrijven

De heer mr. drs. P.W.G. de Beer MPA (lid)
Plaatsvervangend hoofdofficier van Justitie bij het Arrondissementsparket Zutphen

De heer drs. P.J. Brunner (lid)
GZ-Psycholoog, teamleider volwassenenzorg GGZ De Gelderse Roos

De heer prof. dr. mr. J.J.M. van Dijk (lid)
Hoogleraar Victimology, Human Security and Safety bij het International Victimology Institute Tilburg (INTERVICT) en bekleedt de Pieter van Vollenhoven-Leerstoel; Voormalig hoofd van het WODC

Mevrouw drs. E.M. Hubers (lid)
Psycholoog/psychotherapeut RIAGG Rijnmond, afdeling psychotherapie Vlaardingen

De heer mr. G.D. Noordijk (lid)
Raadsheer-plaatsvervanger bij het Gerechtshof 's-Hertogenbosch; Oud-advocaat

Mevrouw mr. M.D.J. van Reenen-Stroebel (lid)
Vice-president van de Rechtbank 's-Gravenhage, sector bestuursrecht

Mevrouw mr. B. van Roon (lid)
Teamleider Proces & Advies/juridisch adviseur bij de Juridische diensten van de gemeente Rotterdam

De heer P.A. Schaafsma (lid)
Vicevoorzitter Raad van Commissarissen Coöperatie Univé-VGZ-IZA-Trias Verzekeringen; Lid/vice-voorzitter van de Adviescommissie voor vreemdelingenzaken; Oud president-directeur van de Sociale Verzekeringsbank

5. Commissie en bureau

Medewerkers van het bureau

Per 31 december 2008

Directeur

De heer mr. G.M. Zuur

Adjunct-directeur/Hoofd Bedrijfsvoering

De heer drs. J.S.J. Bierhoff

Staf

Mevrouw S. Chierandjoe-Mataw

Mevrouw mr. A.E. van Dijk

De heer mr. J.A. Kniep

Mevrouw mr. J.C. Sikkens

De heer G.R.G.J. van der Weide

Bedrijfsvoering

Mevrouw M.E. Bergman

Mevrouw T.J. Brandon

De heer F. van Dam

De heer G.P. Gooiker, Msc

Mevrouw L. Grossouw

De heer Y. el Hamri

De heer ing. E. Joppe

De heer J.J.M. Koelman

Mevrouw A. Kuijpers-van Winkel

De heer I. Matla

Mevrouw J. Sardjoe

De heer drs. W.K. Vis

Afdeling procesondersteuning

Mevrouw A.J.M. Vloet (hoofd)

Mevrouw K. de Bruijn

Mevrouw C.J.H. de Bruin

Mevrouw F.B.M. Flokstra

Mevrouw D. Haverkamp

Mevrouw M.H. Muskiet

Mevrouw K. Molavi

Mevrouw J.C. de Niet-Beemster

Mevrouw R.A.M. Nocera

Mevrouw P.C. Oelrichs

Mevrouw F.I. Puriel

Mevrouw M.A. dos Santos Cabral

Mevrouw C. Spaans

5. Commissie en bureau

Afdeling Behandel- en bezwaarzaken Noord

Mevrouw mr. N. Erkelens-Boering (hoofd)

Mevrouw mr. E.G. Aalbers

De heer drs. G. Gerritsen

Mevrouw mr. K.H. de Lang

De heer mr. H.Y. Nio

De heer N. Roggen

De heer A.G. Sidiropoulos

Mevrouw mr. J.J. Spek

Mevrouw mr. H.K.M. Timmermans

Mevrouw mr. E. Visscher

Mevrouw mr. J. Wagemans

De heer mr. J. Warntjes

De heer mr. J.C.M. van de Weerd

Mevrouw mr. M. Zwijnenburg

Afdeling Behandel- en bezwaarzaken Zuid

Mevrouw mr. J.T. Bekker (hoofd)

De heer mr. J. van der Aart

De heer J.P. Bakker

Mevrouw mr. A.S.R. Bisesser-Chigharoe

Mevrouw mr. M.K. Borstlap

Mevrouw mr. N. Bruggers

Mevrouw mr. A. de Bruin

Mevrouw mr. A. Emons

Mevrouw mr. F. van Holsteijn

De heer R.C.D. de Jager

De heer mr. R.E.D. Kruit

Mevrouw F.C. Menke LLB

De heer mr. E.B. Reck

Mevrouw mr. H. van der Sar

Mevrouw mr. B.M. Vlasblom

Medisch adviseurs

De heer drs. P.M.A. van der Brugh

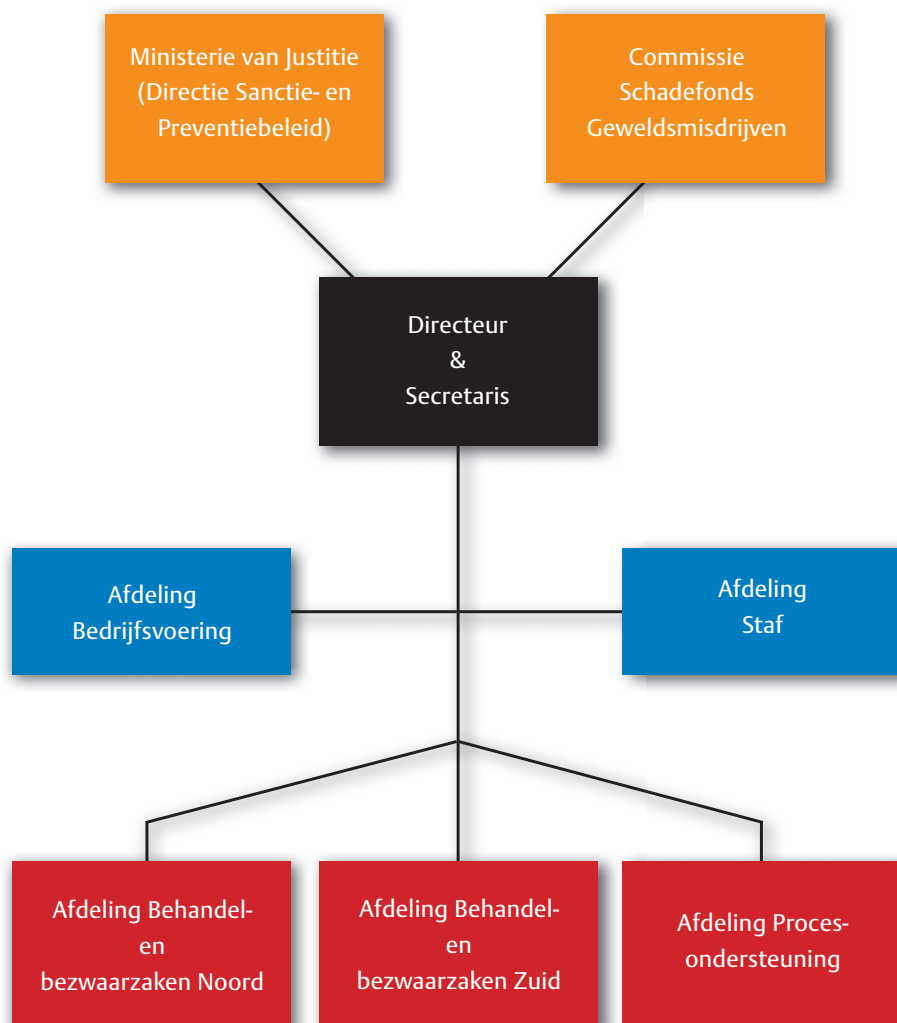
Arts

De heer drs. J.C.B.M. Rensing

Arts

5. Commissie en bureau

Organogram



Colofon

Uitgave:

Schadefonds Geweldsmisdrijven
Postbus 1947
2280 DX Rijswijk
www.schadefonds.nl

Samenstelling en eindredactie:

Annelize van Dijk

Advies:

De Vaan Communicatie B.V.

Creatie BNO en realisatie:

Artoos Communicatiegroep B.V.

08

