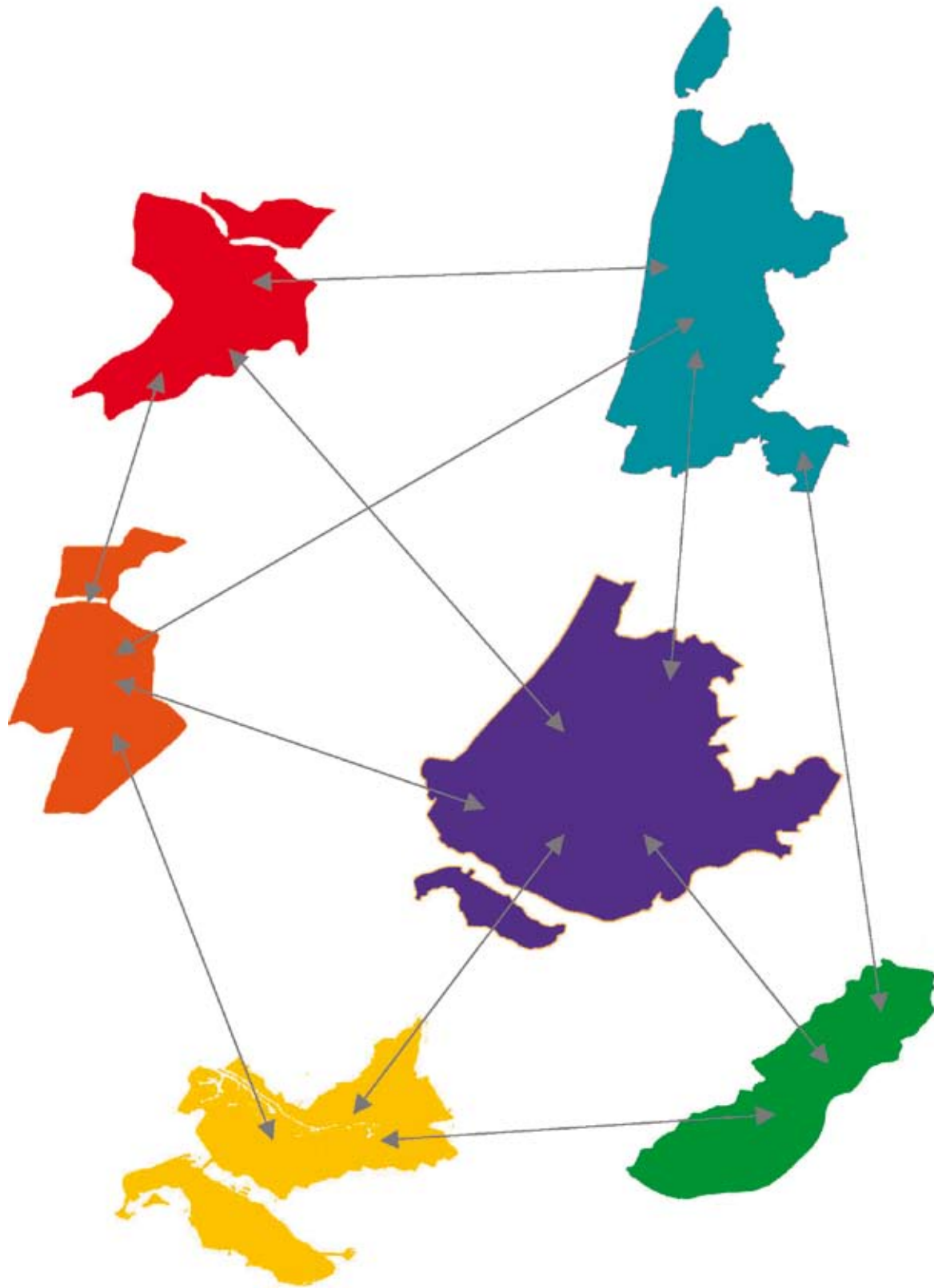


Bestuurlijke Netwerkkarten Crisisbeheersing



Bestuurlijke Netwerkkarten

Crisisbeheersing

DE STUURGROEP

Opdrachtgever: de heer H.C.J.L. Borghouts, provincie Noord-Holland

mevrouw I. van den Hauten-Hinnen, provincie Zuid Holland

de heer I. Helsloot, veiligheidsregio Amsterdam-Amstelland

de heer A. van de Velden, veiligheidsregio Kennemerland

de heer P.L.J. Bos, veiligheidsregio Zuid-Holland Zuid

de heer J.D. Berghuijs, veiligheidsregio Rotterdam-Rijnmond

DE PROJECTGROEP

Projectleiding: de heer M.C. ten Dam, provincie Noord-Holland

de heer J.L. Sneep, provincie Zuid-Holland

mevrouw K. Boersma, veiligheidsregio's Amsterdam-Amstelland

de heer F. Schweitzer, veiligheidsregio Kennemerland

de heer P. Uithol en mevrouw R. Smaal, veiligheidsregio Rotterdam-Rijnmond

de heer G. Mouwen, veiligheidsregio Zuid-Holland Zuid

Opdrachtnemer: de heer E. Brainich von Brainich Felth



Inhoudsopgave

5	Voorwoord
7	Handleiding
	Netwerkkarten rampenbestrijding en handhaving openbare orde
10	1 Rampenbestrijding algemeen en handhaving openbare orde
14	2 Geneeskundige hulpverlening algemeen
16	3 Oppervlaktewater en waterkering
20	4 Noordzee en zeescheepvaart
24	5 Milieu
28	6 Kernongeval
	Netwerkkarten ziektebestrijding
32	7 Infectieziekte
36	8 Dierziekte
	Netwerkkarten justitie
38	9 Justitie algemeen
42	10 Terrorisme
	Netwerkkarten schaarste algemeen
46	11 Schaarste algemeen
	Netwerkkarten drinkwater en voedsel
50	12 Nooddrinkwater en noodwater
52	13 Voedsel
	Netwerkkarten energie
56	14 Elektriciteit en gas
58	15 Olie
	Netwerkkarten transport
60	16 Spoorvervoer
64	17 Wegvervoer
66	18 Binnenvaart
70	19 Civiele luchtvaart
	(Voor zeescheepvaart, zie netwerkkart 4)

		Netwerkkarten financiën
74	20	Sociale zekerheid
		Netwerkkarten telecommunicatie en media
76	21	Telecommunicatie
78	22	Media
80		Lijst met afkortingen

Voorwoord

Crisisbeheersing in Nederland is in beginsel eenvoudig georganiseerd: degene die verantwoordelijk is voor een beleidsterrein (keten) is ook verantwoordelijk voor de beheersing van een crisis op dat beleidsterrein. Anders gezegd: de bevoegdheid tot het nemen van maatregelen ligt bij dat overheidsgezag dat voor het getroffen beleidsterrein verantwoordelijk is. Helder.

Crisisbeheersing in Nederland is in effect complex georganiseerd: een crisis die meerdere beleidsterreinen raakt, wat al snel het geval is, vergt coördinatie tussen verschillende verantwoordelijken. In totaal zijn er zeker 47 aparte ketens met hun eigen bevoegdheden. De complexiteit wordt nog eens vergroot doordat ketens verschillend georganiseerd zijn, centraal of decentraal. Het gevolg is dat decentrale maatregelen in de ene keten afgestemd moeten worden met centrale maatregelen (van een minister) in een andere keten. Lastig. Sommigen, vooral burgemeesters, kunnen ook nog eens een rol hebben in meerdere ketens tegelijk. Zo kan een burgemeester maatregelen nemen het in kader van de rampenbestrijding, infectieziektebestrijding of het nautisch beheer en kan daarvoor respectievelijk aanwijzingen krijgen van de minister van BZK, VWS of VenW.

Vereenvoudiging van de crisiswetgeving lijkt zeker op zijn plaats. Echter, in eerste instantie is het noodzakelijk om inzicht te krijgen in hoe het nu georganiseerd is; wie waarvoor verantwoordelijk is en waarvoor niet. Want als we nu moeten optreden, moeten we weten hoe het geregeld is. Helaas moeten we nog te vaak constateren dat men elkaar niet weet te vinden en niet weet wie wat doet en wat niet doet. De bestuurlijke netwerkkaarten geven hier uitsluitel over. Ze zorgen dat de juiste (bestuurlijke) partijen op het juiste moment “bij elkaar aan tafel kunnen zitten” met wederzijds kennis over (en begrip voor) elkaars rol. De informatie uit de netwerkkaarten kan voorkomen dat partijen langs elkaar heen werken, elkaar vergeten te informeren of elkaar in de wielen rijden. Vooral de veiligheidsregio's hebben behoefte aan dergelijke informatie. Zij krijgen een steeds bredere verantwoordelijkheid in de crisisbeheersing en worden daarmee steeds vaker geconfronteerd met andere partijen, elk met eigen verantwoordelijkheden en bevoegdheden. De kaarten zijn dan ook primair bedoeld voor de veiligheidsregio's, voor de bestuurders en hun adviseurs. De kaarten zijn echter ook geschikt voor andere partijen, zoals provincies en ministeries.

De netwerkkaarten zijn op initiatief van provincie Noord-Holland ontwikkeld in samenwerking met provincie Zuid-Holland en de veiligheidsregio's Amsterdam-Amstelland, Kennemerland,



Rotterdam-Rijnmond en Zuid-Holland Zuid. De netwerkkarten zijn in de conceptfase becommentarieerd door bovenstaande deelnemers en door deskundigen uit de betrokken ministeries en organisaties (verzelfstandigde of op afstand geplaatste diensten zoals waterbedrijven). Hiervoor mijn dank.

Voor het eerst is er een helder en bondig overzicht van het complexe terrein van crisisbeheersing in Nederland. Ik hoop dat dit leidt tot vereenvoudiging van het systeem van crisisbeheersing, maar vooral dat dit zorgt dat in een crisis de betrokken overheden hun maatregelen op elkaar afstemmen en als één overheid optreden.

Harry Borghouts

Commissaris van de Koningin in de provincie Noord-Holland

Handleiding

Doel

Het doel van een bestuurlijke netwerkkaart is om een overzicht te krijgen van de bestuurlijke partijen in een sector ('keten') en de rol die zij vervullen ten tijde van een crisis.

De netwerkkaart vormt een aanvulling op het gebruik van een geografische kaart: op een geografische kaart kan een bestuurlijk netwerk worden gelegd, het samenbrengen van feiten en bestuurlijke partijen. Met behulp van beide kaarten kan antwoord worden gegeven op de vragen:

- wat is er gebeurd (welke sectoren zijn of kunnen worden geraakt);
- wie gaat waar over;
- en wie gaat waar niet over.

De volgende stap betreft het nemen van maatregelen. De bestuurlijke netwerkkaarten geven geen overzicht van alle denkbare maatregelen, maar wijzen aan wie voor een bepaald onderwerp verantwoordelijk is en dus maatregelen kan treffen.

Gedetailleerde overzichten met mogelijke maatregelen zijn terug te vinden in de schema's met bevoegdheden en in de verschillende plannen en operationele draaiboeken.

De kaarten geven de bestuurlijke partijen weer in een bepaalde sector. Indien op basis van het overzicht van alle feiten blijkt dat bijvoorbeeld drie sectoren worden geraakt, zijn die drie kaarten nodig.

De kaarten geven het bestuurlijk netwerk weer. Het is de 'bestuurlijke kop' op overzichten met operationele netwerken, met name het netwerk van operationele diensten zoals weergegeven in het (toekomstige) referentiekader regionaal crisisplan.

Doelgroep

Het kennen van het bestuurlijk netwerk is essentieel voor bestuurders, maar ook voor degenen die bestuurders adviseren. Dat is in de veiligheidsregio in het bijzonder de (gemandateerd) operationeel leider.

Soorten ketens, relatie tussen de ketens

Rampenbestrijding en handhaving van de openbare orde vormen tezamen de *algemene keten*. Kenmerkend daarvoor is dat het algemene bevolkingszorg betreft. Daarentegen wordt in een *functionele keten* één specifiek terrein bestreken, zoals elektriciteit, sociale zekerheid, financieel verkeer, voedselveiligheid of een milieucomponent als bodem.

Alleen in de algemene keten worden maatregelen getroffen jegens de *bevolking* in het algemeen, zoals een besluit tot evacuatie. Partijen in de functionele ketens doen dat niet, de uitzonderingen daarop zijn genoemd in de betreffende bestuurlijke netwerkkaarten en verder in de gedetailleerde bevoegdheden-schema's.

Overheidsinterventie in een functionele keten vindt veelal plaats door het centrale gezag (minister) en/of door een Europees of internationaal orgaan. Het gezag in de algemene keten ligt decentraal (burgemeester) met de mogelijkheid van opschaling.

Afstemming tussen de ketens vindt op twee niveaus plaats: regionaal (veiligheidsregio) en nationaal (tussen ministeries). Vertegenwoordigers van ministeries (rijksheren) kunnen deelnemen aan de vergadering van een regionaal beleidsteam (RBT) en er kan operationele afstemming plaatsvinden in het regionaal operationeel team (ROT).

Het activeren van de crisisorganisatie van gemeenten of de veiligheidsregio bij een *crisis in een functionele keten*, zoals uitval van elektriciteit, betekent niet dat in gemeente of regio alle besluitvorming plaatsvindt: besluitvorming binnen de functionele keten vindt elders plaats, gemeenten en veiligheidsregio bewaken de gevolgen voor de openbare orde en openbare veiligheid en treffen in dat kader hun eigen maatregelen.

De *relatie tussen de ketens* betreft vooral de relatie tussen de algemene keten enerzijds en de functionele ketens anderzijds. De algemene bevolkingszorg heeft in *laatste instantie* het primaat. Het beginsel van subsidiariteit brengt met zich mee dat de burgemeester het ingrijpen in een andere keten *in eerste instantie* overlaat aan de partijen in die keten. Zo geeft een burgemeester in beginsel niet een bevel aan een waterleidingbedrijf, maar verzoekt hij de VROM-inspecteur om de gewenste maatregel te treffen (indien dat nodig is voor de handhaving van de openbare orde en openbare veiligheid).

In enkele gevallen bestaat eenzelfde relatie tussen een functionele keten enerzijds en de andere ketens anderzijds, namelijk bij defensie en terrorismebestrijding.

Leeswijzer

Het gebruik van de netwerkkaarten begint met het hebben van een overzicht van de feiten. Op grond van de feiten is duidelijk welke sectoren/ketens zijn of na enige tijd kunnen worden geraakt en dus welke kaarten relevant zijn.

Vervolgens kan aan de hand van deze netwerkkaarten worden bepaald welke bestuurlijke partijen in de betrokken keten een rol vervullen.

De netwerkkaarten beginnen met een tabel waarin de crisistypen, soorten maatregelen en wie bevoegd gezag is, zijn weergegeven. Vervolgens beschrijven de kaarten de structuur van een keten in een notendop: wie is als eerste aan zet voor welk probleemtype en hoe is de opschaling geregeld (toezicht door de overheid op een bedrijfstak of door hoger gezag op een decentrale overheid). De kaarten geven in het bijzonder aan wat de verhouding is tussen een functionele keten en de algemene keten. Informatie over de structuur van de algemene keten zelf is terug te vinden in de netwerkkaart rampenbestrijding algemeen & handhaving van de openbare orde.

Elke netwerkkaart geeft ook het soort maatregelen aan dat kan worden getroffen, bijvoorbeeld voor luchtvaart onder meer beveiligingsmaatregelen en verkeersmaatregelen. Het belang daarvan is dat binnen een keten vaak verschillende partijen verantwoordelijk zijn voor verschillende soorten maatregelen. De beveiliging van de civiele luchtvaart valt bijvoorbeeld onder de minister van Justitie, terwijl het luchtverkeer valt onder Luchtverkeersleiding Nederland en de ministers van Verkeer en Waterstaat en van Defensie.

De structuur van een keten is op elke kaart samengevat in de vorm van een tekening.

Overzicht opgenomen ketens en onderwerpen

De volgende 35 ketens en onderwerpen zijn opgenomen (in alfabetische volgorde):

- Afvalstoffen
- Ambassades in Nederland c.A. (Opgenomen in rampenbestrijding en handhaving openbare orde)
- Arbeidsveiligheid (idem)
- Binnenvaart
- Bodemverontreiniging
- Diervoeders
- Dierziektenbestrijding
- Elektriciteit
- Gas
- Geneeskundige hulpverlening algemeen
- Havens
- Infectieziektebestrijding
- Kernongevallenbestrijding
- Luchtverontreiniging
- Luchtvaart
- Media
- Milieuschade/milieu-incident algemeen
- Nooddrinkwater en noodwater
- Noordzee en mijnbouw (off shore)
- Olie
- Openbare orde
- Oppervlaktewater en waterkering
- Rampenbestrijding algemeen
- Rechtspraak en continuïteit rechtspleging
- Schaarste algemeen
- Sociale zekerheid
- Spoorvervoer
- Strafrechtelijke handhaving rechtsorde
- Telecommunicatie
- Terrorisme
- Uitvoering strafvonnissen: penitentiaire inrichtingen
- Voedselveiligheid
- Voedselvoorziening
- Wegvervoer
- Zeescheepvaart

Overzicht niet opgenomen ketens en onderwerpen

Over de volgende 18 onderwerpen en ketens zijn geen bestuurlijke netwerkkaarten beschikbaar, omdat deze op dit moment geen specifieke uitwerking kennen voor decentrale overheden of niet relevant zijn voor decentrale overheden:

- Nederlandse wetgeving inzake Antarctica (milieu)
- Arbeidsvoorziening
- Biologische agentia
- Bouw
- Buisleidingen (vooralsnog geen aparte sector, geïntegreerd in milieu en rampenbestrijding)
- Cultureel erfgoed
- Defensie
- Financieel verkeer c.A.
- Internationale sancties
- Lonen
- Openbaarheid
- Plantenziektebestrijding
- Post
- Prijzen
- Voorlopige akten burgerlijke stand, noodtestamenten
- Vreemdelingen
- Weerberichtgeving
- Zetelverplaatsing

Verdere informatie

Gedetailleerde informatie is terug te vinden in twee naslagwerken:

- 1 *Crisis en recht, schema's bevoegdheden en verplichtingen tijdens crises 2008*, uitgave van het ministerie van BZK
- 2 *Tekst & commentaar Openbare orde en veiligheid*, E.R. Muller en Th.A. de Roos (red.), Kluwer Deventer, 2006

1 Rampenbestrijding algemeen en handhaving openbare orde

Voor geneeskundige hulpverlening, zie *bestuurlijke netwerkkaart geneeskundige hulpverlening algemeen*

Crisistypen	<ul style="list-style-type: none">■ Bedreiging van levens en gezondheid van veel personen, van het milieu of (dreigende) grote materiële schade■ Bedreiging van de openbare orde
Bevoegd gezag	<ul style="list-style-type: none">■ Burgemeester■ Commissaris van de Koningin■ Minister BZK
Soorten maatregelen	<p><i>Burgemeester</i></p> <ul style="list-style-type: none">■ Toepassen algemene bevoegdheden en noodbevoegdheden ter handhaving van de openbare orde en openbare veiligheid■ Opperbevel■ Vordering/onteigening <p><i>Commissaris en minister</i></p> <ul style="list-style-type: none">■ Aanwijzingen <p><i>Minister</i></p> <ul style="list-style-type: none">■ Overname bevoegdheden

Gezag burgemeester

- Binnen de gemeente heeft de burgemeester de eenhoofdige leiding; hij heeft gezag over allen die betrokken zijn bij de rampenbestrijding en de handhaving van de openbare orde, ook over eenheden die bijstand verlenen, zoals van defensie.
- Gezag houdt in zeggenschap: het kunnen geven van bevelen.
- Bij *optreden onder gezag van de burgemeester* behouden de betreffende organisaties hun eigen bevoegdheden, binnen de kaders aangegeven door de burgemeester.

Bevoegdheden burgemeester

De burgemeester kan beschikken over normale bevoegdheden en noodbevoegdheden. Het gebruik maken van een *noodbevoegdheid* houdt in dat hij

opdrachten kan geven aan (of voorschriften kan uitvaardigen voor) personen, bedrijven en andere overheidsorganen waarmee hij normaal gesproken geen hiërarchische relatie heeft: hij doorbreekt de normale verhoudingen. Dat kan alleen als bij een dreiging de normale bevoegdheden ontoereikend zijn (subsidiariteit).

De twee algemene noodbevoegdheden waar de burgemeester over beschikt zijn de noodbevelsbevoegdheid en de noodverordeningsbevoegdheid.

- het *noodbevel* richt zich op met name te noemen personen of bedrijven;
- de *noodverordening* richt zich op 'een ieder', bijvoorbeeld ramptoeristen of voetbalsupporters;
- het *opperbevel* is eveneens een noodbevoegdheid; het is namelijk een nadere invulling van de noodbevelsbevoegdheid. Het opperbevel richt zich

alleen tot bij de rampenbestrijding betrokken organisaties en personen, terwijl de algemene noodbevelsbevoegdheid wordt toegepast jegens burgers. De term opperbevel wordt alleen gebruikt bij de rampenbestrijding, niet bij de handhaving van de openbare orde.

Naast de algemene bevoegdheden tot het geven van bevelen en uitvaardigen van voorschriften, beschikt de burgemeester over *specifieke bevoegdheden*, in het bijzonder:

- de evenementenvergunning en de handhaving daarvan;
- de bevoegdheid tot vordering/onteigening;
- bevoegdheden bij openbare manifestaties;
- aanwijzen veiligheidsrisicogebied op grond van de algemeen plaatselijke verordening APV (preventieve foullering, zie hierna);
- burgemeesterssluiting van een huis of pand;
- bestuurlijke ophouding.

Het college van B&W kunnen spoedbestuursdwang toepassen.

Beperking bevoegdheden burgemeester

- Het beginsel van subsidiariteit betekent dat het geven van een *opdracht aan een bedrijf* alleen mogelijk is als geen contract kan worden gesloten, bijvoorbeeld door contractuele verplichtingen van het bedrijf aan anderen of door onredelijke prijzen, of indien er geen tijd is deze normale weg te volgen.
- Subsidiariteit houdt verder in dat *interventie in een functionele keten* in eerste instantie ligt bij het hoger gezag in die keten, meestal de minister in kwestie. De burgemeester kan verzoeken dat die minister optreedt en hij past dan dus in beginsel niet zijn bevoegdheden toe.
- De burgemeester kan volgens het geschreven recht geen *grondrechten* opzij zetten ('inbreuk'), hij kan wel enkele grondrechten en mensenrechten beperken, in het bijzonder de bewegingsvrijheid, zoals ten aanzien van ramptoeristen of een avondklok bij stroomuitval, en de persoonlijke levenssfeer, zoals bij een evacuatie.

Ongeschreven noodrecht

- Indien de wettelijke normale bevoegdheden of noodbevoegdheden niet toereikend zijn, kan de burgemeester *ongeschreven noodrecht* toepassen. Toepassing van ongeschreven recht is een door de rechter geaccepteerd fenomeen

Operationele leiding

- Operationele leiding vindt plaats onder het gezag van een burgemeester; dat geldt ook voor een regionaal operationeel leider.

Openbaar ministerie

- De burgemeester stemt af met de officier van justitie vanwege het opsporingsbeleid en vanwege de tweehoofdige leiding over de politie (driehoek).

Veiligheidsregio

- Coördinatie vindt op regionaal niveau plaats, in ROT-verband (regionaal operationeel team) en in RBT-verband (regionaal beleidsteam), afhankelijk van de gekozen gripfase (gecoördineerde regionale incidentenbestrijdingsprocedure). Het gezag berust echter bij de individuele burgemeesters.
- Burgemeesters kunnen hun bevoegdheden mandateren aan de coördinerend burgemeester

Arbeidsinspectie en handhaving milieuregels

Bij een ongeval waarbij gevaar voor werknemers aan het licht komt en bij een ongeval in inrichtingen waarop milieurecht van toepassing is, is afstemming noodzakelijk met handhavende instanties uit andere ketens:

- De arbeidsinspectie kan bij een incident zelfstandig maatregelen treffen voor de veiligheid van werknemers, zoals het stilleggen van werk.
- Handhavers milieurecht kunnen eveneens zelfstandig maatregelen treffen, in het bijzonder (spoed)bestuursdwang dat het sluiten van een gebouw en het afsluiten van terreinen kan inhouden.
- Met gebruikmaking van zijn noodbevoegdheden kan de burgemeester bij uiteenlopende belangen de doorslag geven.

Bewaken en beveiligen (van objecten, diensten en personen)

- Allereerst hebben burgers en bedrijven hierin een eigen verantwoordelijkheid.
- Uitgangspunt van overheidsoptreden: decentraal, tenzij.
- Voor bewaken en beveiligen in het 'rijksdomein' kunnen de ministers van BZK en Justitie objecten en diensten aanwijzen; burgemeester en officier van justitie voeren uit.
- Persoonsbeveiliging vindt plaats door het KLPD, zowel centraal als decentraal.

Preventieve fouillering, veiligheidsrisicogebied

- Een veiligheidsrisicogebied is een gebied waarin preventief kan worden gefouilleerd.
- Er zijn drie soorten veiligheidsrisicogebieden:
 - een gebied dat is aangewezen door een burgemeester; hier vindt preventieve fouillering plaats vanwege (dreigende) verstoring van de openbare orde door de aanwezigheid van wapens; de burgemeester stemt dit af in de driehoek;
 - een gebied dat is aangewezen door de officier van justitie; hier vindt bij bevel van de officier preventieve fouillering plaats in geval van aanwijzingen van een terroristisch misdrijf;
 - een gebied dat is aangewezen door de regering; hier vindt preventieve fouillering plaats in geval van aanwijzingen van een terroristisch misdrijf zonder bevel van de officier van justitie. Aangewezen zijn: Binnenhof Den Haag, centrale stations vier grote steden, luchthavens en de daaraan grenzende gebieden, kerncentrale Borssele, Mediapark Hilversum.
- Preventieve fouillering kan niet worden gebaseerd op de een noodverordening van de burgemeester.

Noordzee

- Voor de rampen- en incidentbestrijding op de Noordzee binnen de 1km-zone buiten de kust (gemeentelijk en provinciaal ingedeeld gebied)

geldt een bijzonder regime, zie *bestuurlijke netwerkkaart Noordzee en zeescheepvaart*.

- Ook voor 'openbare orde' op zee geldt een bijzonder regime, zie diezelfde kaart.

Ambassades, consulaten, gebouwen van internationale organisaties

- Een ambassade en dienstwoning, consulaat of gebouw van een internationale organisatie (inclusief de terreinen hiervan) mag alleen betreden worden na toestemming van het hoofd van de zending/organisatie. Als contact niet mogelijk is, beslist de directie Kabinet en protocol (DKP) van het ministerie van BZ.
- Bij brand of rampen mag de toestemming worden verondersteld voor consulaten; dat is uitdrukkelijk niet het geval bij ambassades. Voor gebouwen van internationale organisaties is dat per organisatie afzonderlijk bepaald.

Opschaling (centralisatie)

- Opschaling kan a-synchroon zijn: alleen (delen) van de informatievoorziening en het mediabeleid zijn opgeschaald, niet het treffen van maatregelen.
- Opschaling van het treffen van maatregelen kent twee stappen:
 - het zwaartepunt blijft decentraal, maar hoger gezag stuurt bij (aanwijzingen);
 - het hoger gezag neemt over (al of niet met behoud van bevoegdheden op decentraal niveau).
- Een aanwijzing is een ander woord voor een bevel: de aanwijzing is bindend
- De minister van BZK heeft de mogelijkheid om het gezag over te nemen bij grootschalige verstoringen van de openbare orde en bij rampen en zware ongevallen in het algemeen en specifiek voor het besluit tot evacuatie.

Provincie en commissaris van de Koningin

- De provincie staat in de opschaling niet tussen gemeente/regio en ministerie, maar staat naast deze lijn: de provincie is geen operationeel 'tus-

senstation' voor bovenregionale coördinatie; de rol van de provincie is die van bestuurlijk toezichthouder.

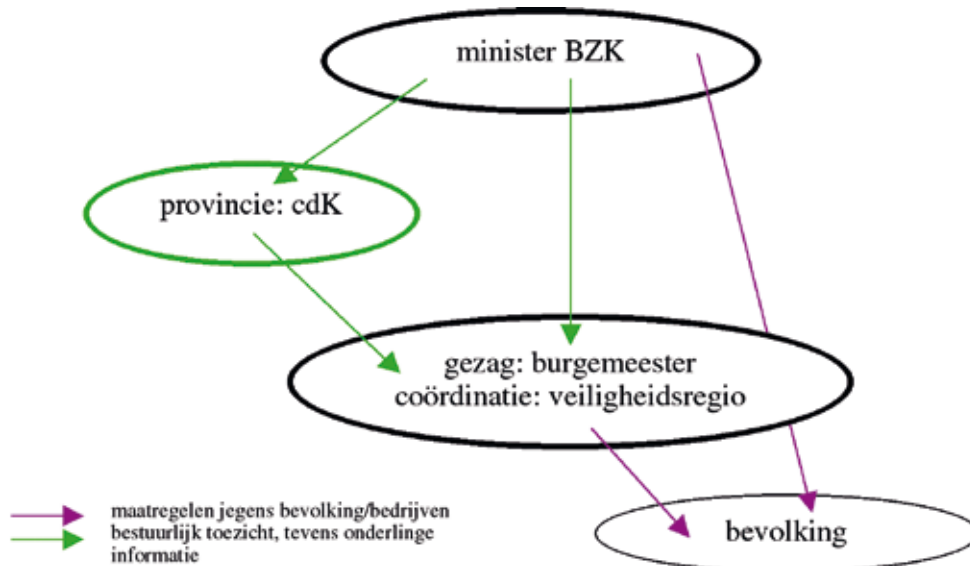
- In een aantal ketens vervult de provincie wel een operationele rol als *first responder*, namelijk bij verschillende milieu-incidenten en indien de provincie zelf een partij vormt in een keten, bijvoorbeeld als nautisch beheerder of vaarwegbeheerder.
- Het bestuurlijk toezicht in de algemene keten wordt uitgevoerd door de commissaris van de Koningin. Hij doet dat zowel zelfstandig (provinciaal orgaan) als namens de minister (rijksorgaan)
- Als rijksorgaan heeft de commissaris een dubbelrol: hij is zowel rijksheer in de algemene keten als

coördinerend rijksheer tussen de ketens. Als coördinerend rijksheer kan hij aanwijzingen (= bevelen) geven aan andere rijksheren inzake de wijze waarop zij samenwerken met elkaar en met besturen van gemeenten, provincies en waterschappen. Deze bevoegdheid heeft geen betrekking op de maatregelen in de betreffende keten zelf.

De minister van het beleidsterrein in kwestie kan de aanwijzing van de commissaris ongedaan maken

- als partijen in een andere keten een maatregel van een burgemeester of voorzitter van een veiligheidsregio onverantwoord achten, kunnen zij de commissaris (of minister van BZK) verzoeken in te grijpen.

Algemene rampenbestrijding en handhaving openbare orde



2 Geneeskundige hulpverlening algemeen

■ Voor infectieziekten, zie *bestuurlijke netwerkkaart infectieziekte*

Crisistypen	■ Groot aantal slachtoffers
Bevoegd gezag	■ Burgemeester ■ Directeur GHOR ■ Minister VWS ■ IGZ-inspecteur
Soorten maatregelen	■ Geneeskundige hulpverlening ■ Bevelen aan zorgaanbieders

Bevoegd gezag

- De geneeskundige hulpverlening tijdens rampen vindt plaats onder het gezag van de burgemeester.
- De minister van VWS bewaakt, met gebruikmaking van de inspectie voor de gezondheidszorg (IGZ), de kwaliteit en doelmatigheid van de dienstverlening.

Operationele leiding

- Operationele leiding houdt in dat er een hiërarchie ontstaat die er normaal niet is.
- De directeur GHOR kan als operationeel leider van de witte kolom bevelen geven aan partijen in de witte kolom.

Minister VWS en Inspectie voor de gezondheidszorg (IGZ)

- In niet-acute situaties kan de minister van VWS op advies van de IGZ bevelen geven aan zorgaanbieders.
- In dringende omstandigheden kan de IGZ-inspecteur bevelen geven aan zorgaanbieders

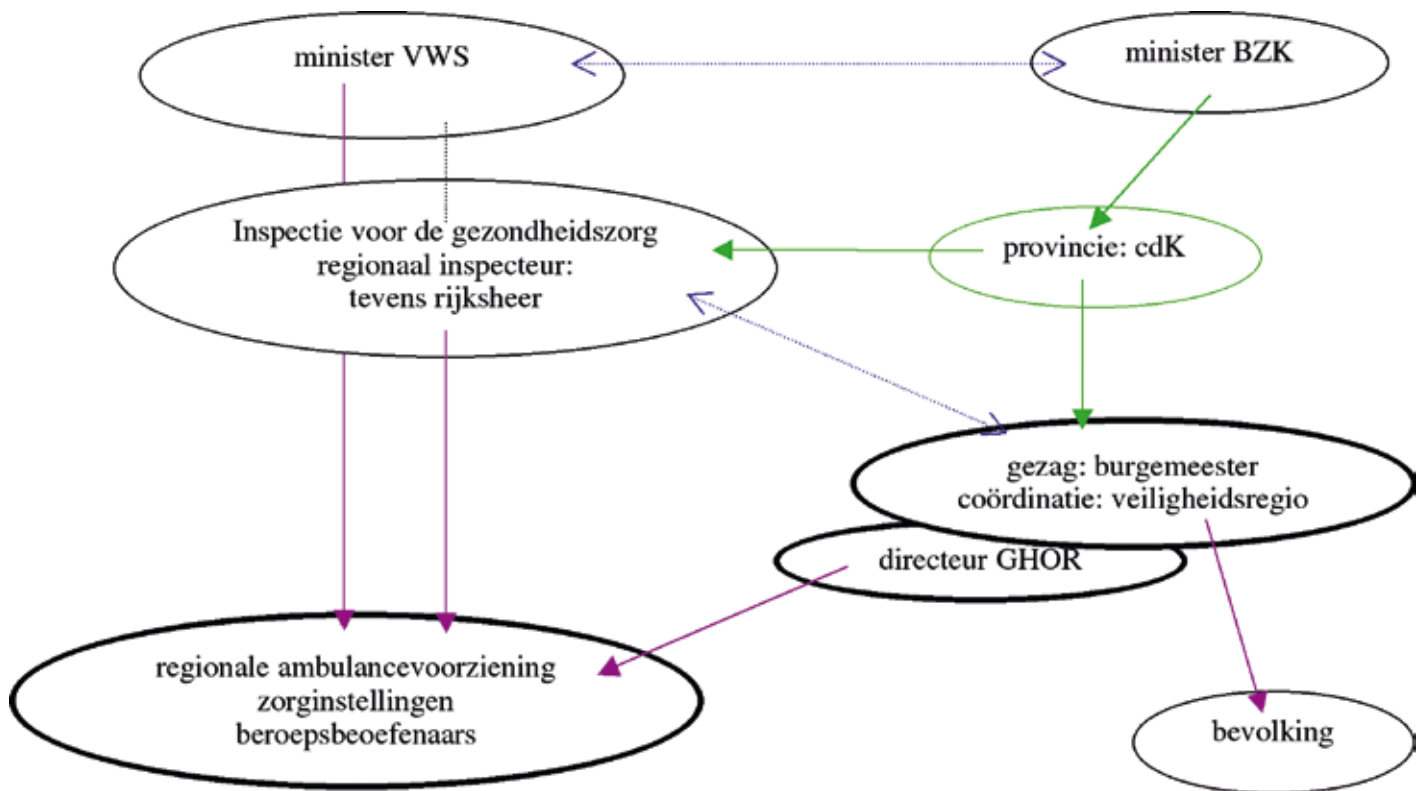
- De IGZ-inspecteur is tevens rijksheer voor VWS; zo nodig vertegenwoordigt hij de minister in een regionaal beleidsteam.
- Voor de relatie rijksheer VWS – commissaris van de Koningin, zie *bestuurlijke netwerkkaart rampenbestrijding algemeen en handhaving openbare orde*.

Search and rescue

- *Search and rescue*, zie *bestuurlijke netwerkkaarten binnenvaart en Noordzee en zeescheepvaart*.

Functionele keten geneeskundige hulpverlening

Algemene keten



- - - - -> informatie en afstemming
- - - - - interne lijnen
- - - - -> maatregelen jegens bevolking/bedrijven
- - - - -> bestuurlijk toezicht, tevens onderlinge
- - - - -> informatie

NB. in dit schema wordt de nieuwe benaming van de regionaal geneeskundig functionaris gebezigd; de directeur GHOR staat apart vermeld vanwege zijn operationele leiding, maar hij maakt deel uit de organisatie van de veiligheidsregio

3 ■ Oppervlaktewater en waterkering

■ Voor de Noordzee, zie *bestuurlijke netwerkkaart Noordzee en zeescheepvaart*

Crisistypen

- (Dreigend) hoogwater
- (Dreigend) laagwater
- (Dreigende) waterverontreiniging en verontreiniging van de bodem en oever
- Problemen met watertemperatuur

Bevoegd gezag

- Beheerder van oppervlaktewater en waterkeringen ('waterbeheerder')
- Gedeputeerde staten, bij spoed commissaris van de koningin
- Minister VenW
- Burgemeester (in het bijzonder ten aanzien van gevolgen voor de bevolking)
- Minister BZK (gevolgen voor de bevolking)

Soorten maatregelen

- Maatregelen van waterhuishoudkundige aard
- Maatregelen tegen een verontreiniging van de waterbodem en oever
- Maatregelen ten aanzien van de scheepvaart
- Maatregelen ten aanzien van de visserij bij een verontreiniging
- Maatregelen ten aanzien van de drinkwatervoorziening bij een verontreiniging
- Handhaving openbare orde en veiligheid

Beheer

- Het *beheer van oppervlaktewater en waterkeringen* betreft het beheer van waterhuishoudkundige aard, zoals de afvoercapaciteit en waterkwaliteit.
- Waterbeheer heeft ook betrekking op de waterbodem en de oever, tenzij redelijkerwijs kan worden aangenomen dat een verontreiniging of aantasting van een oever geen gevolgen heeft voor de waterbodem, dan is het bevoegd gezag bij een bodemverontreiniging op het land verantwoordelijk, zie *bestuurlijke netwerkkaart milieu*.
- 'Waterbeheer' moet worden onderscheiden van *nautisch beheer* (verkeersmaatregelen) en *vaarwegbeheer* (bevaarbaar houden vaarweg, opruimen obstakels), zie *bestuurlijke netwerkkaart binnenvaart*.

Beheerders

- Het beheer van oppervlaktewater en waterkeringen berust bij de minister van VenW (voor deze Rijkswaterstaat) en bij waterschappen, in enkele gevallen bij een gemeente of provincie.
- *De waterschappen en de regionale diensten Rijkswaterstaat opereren in beginsel zelfstandig, zij het in afstemming met andere beheerders en met provincies.
(Ook in aparte gremia, hoogwater: na opschaling de Landelijke coördinatiecommissie overstromingsdreigingen LCO; laagwater: Landelijke coördinatiecommissie waterverdeling LCW).

Toezicht op beheer, centralisatie van de besluitvorming

- De provincie – Gedeputeerde Staten – oefent het toezicht uit op het beheer door waterschappen en bij spoed kan de commissaris van de Koningin bevelen geven. De minister van VenW oefent daarop het oppertoezicht uit.
Het toezicht van de commissaris jegens Rijkswaterstaat betreft alleen de rol van de HID als rijksheer.
- De minister van VenW kan rechtstreeks bevelen geven aan decentrale waterbeheerders.
- De minister van VenW kan de regie volledig naar zich toe trekken, in het bijzonder bij grootschalige overstromingen.

Koelwater

- Watertemperatuur: de lozing van koelwater van industrie en van elektriciteitsproductiecentrales wordt beperkt door de temperatuur van het oppervlaktewater. De mogelijkheid om tijdelijk af te wijken van de normale voorschriften in de lozingsvergunning is in de vergunning zelf opgenomen.

Visserij

- Visserij: mogelijke maatregelen bij een verontreiniging, zie *bestuurlijke netwerkkaarten dierziekte en voedsel*.

Drinkwater

- Drinkwater: feitelijke maatregelen door waterleidingbedrijven tegen inname van verontreinigd oppervlaktewater, zie *bestuurlijke netwerkkaart nooddrinkwater en noodwater*.

Relatie beheerder - burgemeester

- De burgemeester zou op grond van zijn noodbevelsbevoegdheid (inclusief het opperbevel) in verband met de openbare orde en veiligheid aan een beheerder zo nodig een bevel kunnen geven. Toepassing van het beginsel van subsidiariteit houdt echter in dat hij een verzoek tot interventie doet aan de minister van VenW. De burgemeester past hier dus in beginsel niet zijn bevoegdheden toe.

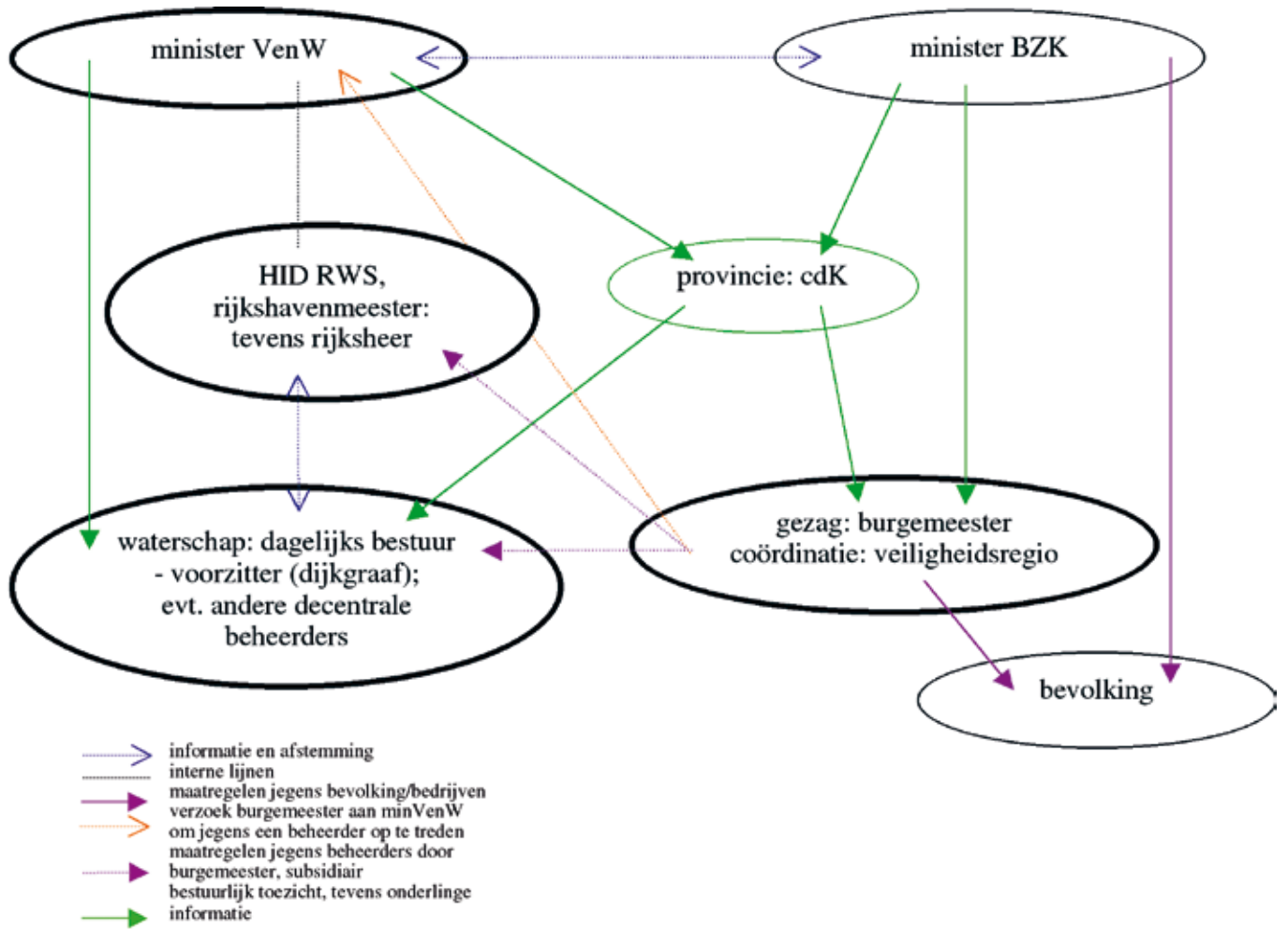
- Alleen de burgemeester treft maatregelen jegens de bevolking (zo nodig binnen de kaders van provincie en BZK; of de minister van BZK treft zelf maatregelen, zie *bestuurlijke netwerkkaart rampenbestrijding algemeen en handhaving openbare orde*). Partijen in de functionele keten doen dat niet, met uitzondering van eventuele vordering/onteigening van bijvoorbeeld materiaal tot herstel van een waterkering.

Relatie met regionaal beleidsteam en provincie

- De hoofdingenieur-directeur van een regionale dienst van Rijkswaterstaat (HID) en de rijkshavenmeester zijn tevens rijksheren voor VenW: zo nodig vertegenwoordigen zij de minister in een regionaal beleidsteam.
- De voorzitter van het bestuur van een betrokken waterschap neemt desgewenst deel aan de vergadering van een regionaal beleidsteam.
- Voor de relatie HID en rijkshavenmeester – commissaris van de Koningin, zie *bestuurlijke netwerkkaart rampenbestrijding algemeen en handhaving openbare orde*.
- Als de HID of rijkshavenmeester een maatregel van een burgemeester of voorzitter van een veiligheidsregio onverantwoord acht, kan hij verzoeken dat de commissaris ingrijpt. De minister van VenW kan aan de minister van BZK verzoeken in te grijpen.

Functionele keten waterbeheer

Algemene keten



4 Noordzee en zeescheepvaart

Crisistypen

- Ongeval
- Gevolgen van een ongeval voor milieu, visserij en scheepvaartverkeer
- Verontreiniging als gevolg van ongeoorloofde lozing
- Kustverontreiniging
- Ongeregeldheden op zee
- Schaarste aan vervoerscapaciteit
- Andere crises die verkeersmaatregelen of andere maatregelen vereisen (zoals een terroristische dreiging)
- Infectieziekten op schepen en in havens

Bevoegd gezag

- Drie soorten beheerders: waterbeheerder, nautisch beheerder, vaarwegbeheerder
- Minister van venw als toezichthouder jegens beheerders en als degene die zelf maatregelen kan treffen
- Burgemeester in havens en bij gevolgen ongeval voor landzijde
- *Search and rescue*: kustwacht
- Minister ez (mijnbouw)
- Minister Inv en minister vrom (visserij)

Soorten maatregelen

- Eigen maatregelen kapitein
- Rampenbestrijding op zee
- *Search and rescue* en aeronautische *search and rescue*
- Maatregelen in geval van gevolgen voor landzijde, in het bijzonder opvang slachtoffers
- Verkeersmaatregelen
- Vaarverbod
- Maatregelen bij een verontreiniging, water en kust
- Maatregelen bij een obstakel in de vaarweg
- Maatregelen ten aanzien van de visserij bij een verontreiniging
- Maatregelen ten aanzien van *off shore* en buisleidingen
- Maatregelen bij ongeregeldheden op zee
- Maatregelen ten aanzien van havens, waaronder toelating en havenbeveiliging
- Maatregelen tegen infectieziekten

Beheer

Bij scheepvaart moeten worden onderscheiden: het beheer van de infrastructuur (waterbeheer, nautisch beheer, vaarwegbeheer) en het vervoer per zeeschip.

- **Waterbeheer** is aan de orde bij een (dreigende) verontreiniging.
- **Nautisch beheer**: het treffen van verkeersmaatregelen op het water kan aan de orde zijn bij een ongeval, bij een verontreiniging, bij ongeregelheden of bij een terroristische aanslag (of bij een dreiging van deze incidenten/crises).
- **Vaarwegbeheer** (ook bakbeheer genoemd): opruimen opstakel, wrakken.

Beheerders

- Het nautisch beheer in de aanloopgebieden – zeegebieden met routes naar en van havens – berust bij enkele kustdiensten van Rijkswaterstaat, bij twee gemeenten (Rotterdam, Den Haag) en bij de Koninklijke marine. Het nautisch beheer buiten de aanloopgebieden berust bij de directeur Kustwachtcentrum.
- Het nautisch beheer in het Noordzeekanaalgebied wordt voor RWS uitgevoerd door het Centraal Nautisch Beheer Noordzeekanaalgebied.
- In het Rijnmondgebied zijn de nautische beheerstaken door de minister van VenW en B&W Rotterdam opgedragen aan de havenmeester van Rotterdam.
- Waterbeheer: minister van VenW (RWS Noordzee).
- Vaarwegbeheer: minister van VenW (RWS Noordzee).

Minister van VenW

- De minister van VenW kan aanwijzingen (= bevelen) geven aan een beheerder van infrastructuur.
- De minister van VenW kan zelf maatregelen treffen voor een ordelijk verloop van het scheepvaartverkeer.

1 kilometerzone

- Het zeegebied tot 1 kilometer buiten de kust is gemeentelijk/provinciaal ingedeeld.
- Het gezag van de minister van VenW (Wet bestrijding ongevallen Noordzee) heeft in deze zone voorrang boven het gezag van de burgemeester (Wet rampen en zware ongevallen). Dit heeft geen betrekking op de Waddenzee, het IJsselmeergebied (inclusief randmeren) en de Zuid-Hollandse en Zeeuwse Stromen; dit zijn binnenwateren.

Rampen- en incidentbestrijding op zee (inclusief 1 kilometerzone)

- Ongeval: de kapitein dient bij een ongeval zelf de nodige voorzieningen te treffen.
- Nautisch beheerders zijn in eerste instantie verantwoordelijk voor de rampen- en incidentbestrijding in hun gebieden; de Kustwacht kan andere beheerders ondersteunen en de coördinatie van de afhandeling overnemen.
- De minister van VenW kan aanwijzingen (= bevelen) geven of de rampenbestrijding geheel aan zich trekken.
- **Search and rescue** en aeronautische *search and rescue* (SAR): door Kustwachtcentrum namens minister van VenW.
- Indien gevolgen voor landzijde: toepassing rampenbestrijding landzijde, in het bijzonder opvang slachtoffers, zie *bestuurlijke netwerkkaart rampenbestrijding algemeen & handhaving openbare orde*.

Infectieziekten

- Maatregelen tegen infectieziekten op schepen en in havens, zie *bestuurlijke netwerkkaart infectieziekte*.

Buitenlandse schepen ('schepen onder vreemde vlag')

- De Nederlandse staat is volledig bevoegd ten aanzien van buitenlandse incidentschepen in de territoriale zee, met uitzondering van buitenlandse staatsschepen (marine en andere schepen in eigendom van of in beheer bij een andere staat

en uitsluitend gebruikt in dienst van die overheid voor andere dan handelsdoeleinden).

- Buitenlandse staatschepen dienen zich te houden aan de Nederlandse wetgeving, maar de tenuitvoerlegging daarvan is afhankelijk van toestemming van de vlaggestaat of een verzoek daartoe van de vlaggestaat.

Kernongeval

- Voor een ongeval met een zeeschip dat radioactief materiaal vervoert of dat door kernenergie wordt aangedreven bestaat een aparte voorziening, zie *bestuurlijke netwerkkaart kernongeval*.

Kustverontreiniging

- Kustverontreiniging: opruiming tot de hoogwaterlijn (tot waar normaal gesproken hoogwater komt) door waterbeheerder (VenW/RWS), tenzij er geen gevolgen zijn voor de waterbodem.
- Als er geen gevolgen zijn voor de waterbodem, toepassing van de structuur bij een bodemverontreiniging op het land, zie *bestuurlijke netwerkkaart milieu*. Dit moet worden onderscheiden van het algemeen schoonhouden van het strand (taak gemeenten) en van strandvonderij.

Off shore, buisleidingen

- De minister van EZ (voor deze de inspecteur-generaal der mijnen) kan aanwijzingen (= bevelen) geven aan de exploitant inzake rampenbestrijding.

Visserij

- De ministers van LNV en van VROM kunnen elk maatregelen treffen ten aanzien van visserij als gevolg van een verontreiniging (bijv. visserijverbod).

Havens

- Ongeval in een haven, of openbare orde probleem: het overheidsgezag ligt decentraal (burgemeester), conform de algemene rampenbestrijding en handhaving van de openbare orde
- De burgemeester zou op grond van zijn noodbevelsbevoegdheid (inclusief het opperbevel) in

verband met de openbare orde en veiligheid aan een beheerder zo nodig een bevel kunnen geven; toepassing van het beginsel van subsidiariteit houdt echter in dat hij een verzoek tot interventie doet aan de minister van VenW; de burgemeester past hier dus in beginsel niet zijn bevoegdheden toe

- De burgemeester kan op grond van zijn noodbevelsbevoegdheid aan een kapitein van een schip in een haven zo nodig een bevel geven
- Schepen in nood worden in beginsel toegelaten. Wanneer de veiligheid van de haven en van de bevolking in het geding is, mag de toegang toch worden geweigerd. Toelating heeft evenwel de voorkeur, omdat daardoor ten aanzien van het schip de benodigde maatregelen kunnen worden getroffen. De minister van VenW kan havenautoriteiten verplichten een incidentschip toe te laten.
- De minister van VenW kan desnoods maatregelen treffen inzake gebruik van, toegang tot, verlaten van en verkeer in havens, zo nodig gericht tot gemeentebesturen. De minister van VenW kan ook aanwijzingen (= bevelen) geven aan de burgemeester ten aanzien van havenbeveiliging.

Ongeregeldheden op zee

- Op zee bestaat geen 'openbare orde', er is buiten de 1 kilometerzone ook geen gezag om de openbare orde te handhaven. In plaats daarvan kan bij 'ongeregeldheden' (bijvoorbeeld protestacties) de minister van VenW optreden op grond van zijn beheersbevoegdheden, zoals het verbieden van de toegang tot een deel van de zee.
- Voor kapingen en terrorisme, zie *bestuurlijke netwerkkaarten justitie algemeen en terrorisme*.

Vaarverbod

- De Inspectie Verkeer en Waterstaat IVW kan een vaarverbod opleggen; subsidiair kan de burgemeester dat zelf – binnen gemeentelijk ingedeeld territorium – op grond van zijn noodbevelsbevoegdheid.
- Een verkeersmaatregel kan *de facto* een vaarverbod inhouden voor een schip of voor de scheepvaart in het algemeen.

Schaarste vervoerscapaciteit

- De minister van VenW kan tijdens een crisis een interventie in de markt plegen ten aanzien van het vervoer per zeeschip (vervoersnoodmaatregelen), bijvoorbeeld prioritering van bepaald vervoer.

Relatie met regionaal beleidsteam en provincie

- De hoofdingenieur-directeur van een regionale dienst van Rijkswaterstaat (HID) en de rijkshavenmeester zijn tevens rijksheren voor VenW: zo

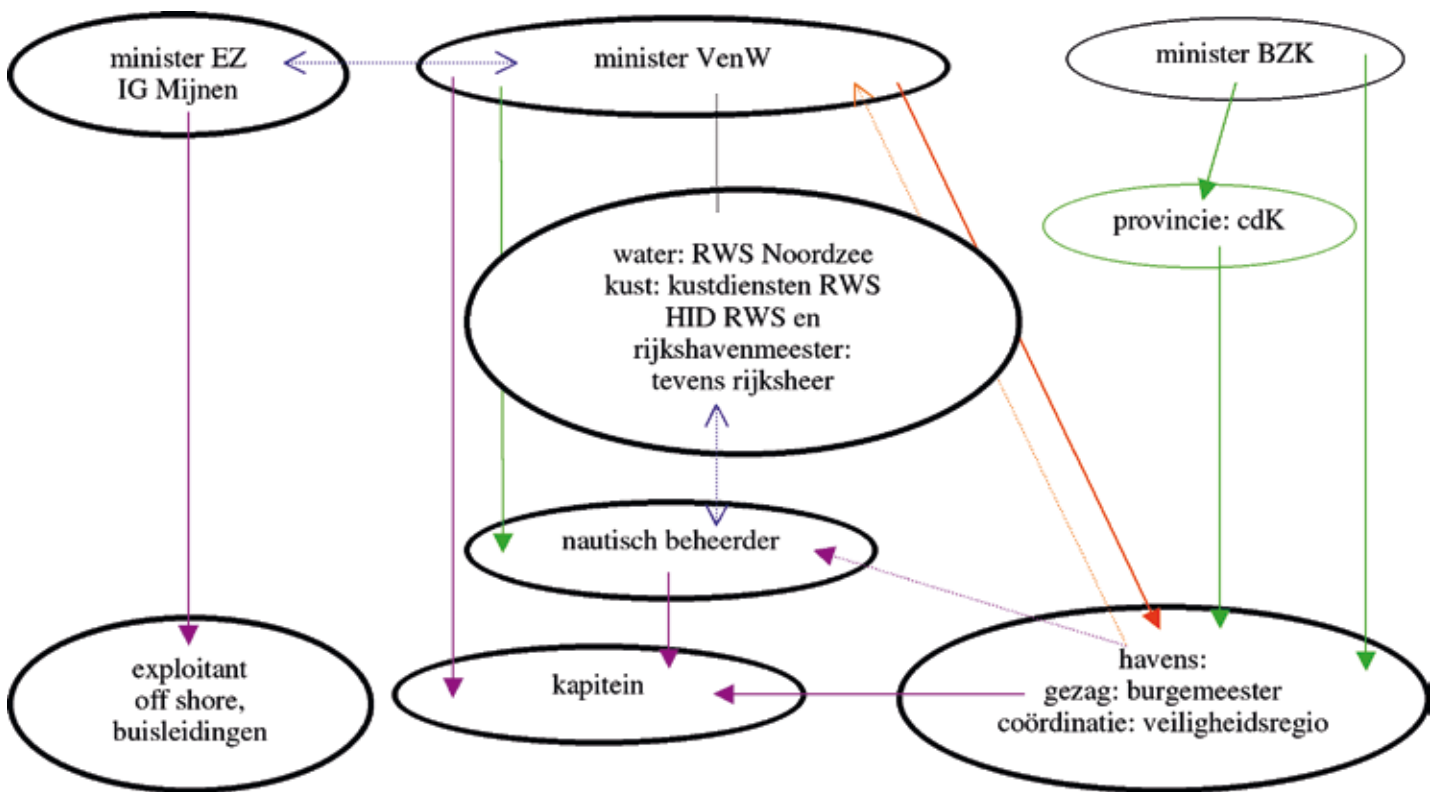
nodig vertegenwoordigen zij de minister in een regionaal beleidsteam.

- Voor de relatie HID en rijkshavenmeester – commissaris van de Koningin, zie *bestuurlijke netwerkkaart rampenbestrijding algemeen en handhaving openbare orde*.
- Als de HID of rijkshavenmeester een maatregel van een burgemeester of voorzitter van een veiligheidsregio onverantwoord acht, kan hij verzoeken dat de commissaris ingrijpt. De minister van VenW kan aan de minister van BZK verzoeken in te grijpen.

Functionele keten off shore

Functionele ketens water/kust/scheepvaart

Algemene keten



- > informatie en afstemming
- > interne lijnen
- > aansturing (indien nodig)
- > maatregelen jegens bevolking/bedrijven
- > verzoek burgemeester aan minVenW om jegens een beheerder op te treden
- > maatregelen jegens een beheerder door burgemeester, subsidiair
- > bestuurlijk toezicht, tevens onderlinge informatie

NB 1. in dit schema zijn de functies van de HID Rijkswaterstaat als rijksheer en het nautisch beheer gescheiden; beide kunnen echter organisatorisch samenvallen in aanloopgebieden (Scheldemonden, IJmuiden, Brandaris en Eemsmonding); het nautisch beheer in aanloopgebieden kan ook liggen bij een gemeente (Rotterdam, Den Haag/Scheveningen)

NB 2. de burgemeester maakt hier zowel deel uit van de functionele keten havens, als van de algemene keten; dat houdt in dat de aansturing door de minister van VenW plaats vindt binnen zijn functionele keten

5 Milieu

- Voor kwaliteit van het water en de waterbodem, zie *bestuurlijke netwerkkaart oppervlaktewater en waterkering* en voor kernongevallen zie *bestuurlijke netwerkkaart kernongeval*

Crisistypen

Bodem, lucht

- Verontreiniging van bodem of lucht

Afvalstoffen

- Incident waardoor het nodig is maatregelen te treffen ten aanzien van afvalstoffen

Gevaarlijke stoffen

- Onduldbaar gevaar voor de gezondheid van de mens of voor het milieu als gevolg van stoffen, preparaten of genetisch gemodificeerde organismen, of handelingen daarmee

Bevoegd gezag

Bodem

- Gedeputeerde Staten, bij spoed commissaris van de Koningin
- B&W van de 4 grote gemeenten
- Besturen van de 7 grote plusregio's
- Besturen van 25 andere aangewezen gemeenten
- Bevoegdheden kunnen zijn overgedragen aan regionale milieudiensten

Lucht

- Commissaris van de Koningin

Afvalstoffen

- Gedeputeerde Staten
- Voor inrichtingen het gezag dat de vergunning verleent of aan wie moet worden gemeld, in overige gevallen B&W
- Bij spoed minister VROM

Gevaarlijke stoffen

- Minister VROM

Soorten maatregelen

- Eigen maatregelen van een ieder (zorgplicht voor het milieu)
- Maatregelen bij een bodem- of luchtverontreiniging, ten aanzien van afvalstoffen of ten aanzien van stoffen, preparaten of genetisch gemodificeerde organismen, of handelingen daarmee die een onduldbaar gevaar voor de gezondheid van de mens of voor het milieu opleveren
- Algemene rampenbestrijding

Eigen maatregelen

- Een ieder: er rust een zorgplicht voor het milieu op een ieder, dus bij een incident dienen direct eigen maatregelen te worden getroffen.

Bevoegd gezag

- Overheid: milieutaken zijn decentraal belegd in de bestuurlijke hoofdstructuur (gemeente/verlengd lokaal bestuur, provincie). De decentrale overheden maken in dit verband dus deel uit van de functionele ketens milieu.
- Bij een ramp kunnen bevoegde gezagen zowel bevoegd zijn in het kader van de algemene rampbestrijding als bevoegd zijn op grond van milieurecht.

Milieugevaarlijke stoffen

- De minister van VROM kan vergaande maatregelen treffen indien bepaalde stoffen, preparaten, genetisch gemodificeerde organismen of handelingen daarmee onduelbaar gevaar opleveren voor de gezondheid of het milieu, zoals:
 - stopzetten van de productie;
 - vernietigen van producten (bijv. gewassen);
 - verbieden van het betreden van gebieden (ook zeegebieden: verbod visserij) en
 - het verwijderen van mensen, dieren, planten en goederen uit gebieden (dus ook evacuatie).

Voor kernongevallen bestaat een vergelijkbare voorziening, zie *bestuurlijke netwerkkaart kernongeval*.

- De minister van LNV heeft een eigen bevoegdheid ten aanzien van dieren die worden gehouden bij een milieu-incident (zoals opstallen) en in het algemeen – ongeacht de oorzaak – eigen bevoegdheden ten aanzien van alle handelingen in de voedselketen (ook visserij en landbouw)

bodemverontreiniging

- De overheid kan bevelen geven aan degene die een activiteit uitvoert waardoor de bodem is of wordt verontreinigd of de overheid kan zelf maatregelen treffen.

- Het bevoegd gezag is meestal gedeputeerde staten (bij spoed de commissaris van de Koningin). In plaats van GS zijn bevoegd in hun gebied het college van B&W van de vier grote gemeenten, de besturen van de zeven grote plusregio's en van 25 andere aangewezen gemeenten (bij spoed de burgemeester of voorzitter).
- Bevoegdheden kunnen zijn overgedragen aan regionale milieudiensten.
- De burgemeester – indien hij zelf niet tot het bevoegd gezag behoort – en de regionale VROM inspecteur kunnen GS of ander bevoegd gezag verzoeken op te treden.

Luchtverontreiniging

- De commissaris van de Koningin kan bevelen geven aan inrichtingen, algemene voorschriften geven tot een ieder (bijv. verkeersmaatregel bij smog). Uitoefening van deze bevoegdheden is gekoppeld aan gekwantificeerde normen (par. 5.2.4 Wet milieubeheer).
- De burgemeester en de regionale VROM inspecteur kunnen de commissaris verzoeken op te treden.

Afvalstoffen

- Maatregelen: het opleggen van verplichtingen of verboden.
- Het bevoegd gezag is gedeputeerde staten, voor inrichtingen het gezag dat de vergunning verleent of aan wie moet worden gemeld en in overige gevallen het college van B&W.
- De minister van VROM kan verzoeken op te treden of in geval van spoed – of bij niet-optreden door decentraal gezag – zelf optreden.

Advies door VROM-inspecteur en burgemeester

- Maatregelen lucht en bodem: eerst advies door VROM-inspecteur en de betrokken burgemeester, tenzij spoed.

RIVM (Rijksinstituut voor Volksgezondheid en Milieu)

- Het RIVM kan ondersteuning bieden, bij grotere ongevallen formeert het RIVM samen met andere organisaties het Beleidsondersteunend team milieu-incidenten (Bot-mi). Ook het Centrum voor gezondheidsonderzoek bij rampen van het RIVM kan ondersteuning bieden.

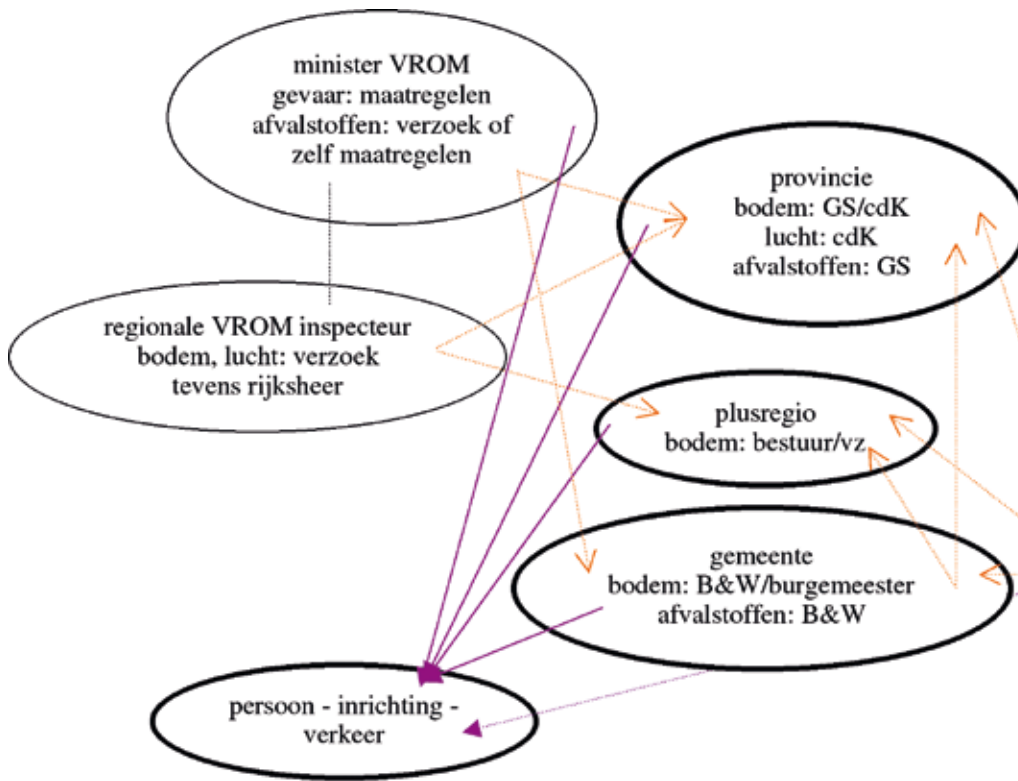
Noodbevoegdheid burgemeester

- De burgemeester zou op grond van zijn noodbevelsbevoegdheid (inclusief het opperbevel) in verband met de openbare orde en veiligheid maatregelen kunnen treffen in afwijking van het milieurecht. Toepassing van het beginsel van subsidiariteit houdt echter in dat hij een verzoek tot optreden doet aan het bevoegd gezag; de burgemeester past hier dus in beginsel niet zijn bevoegdheden toe.

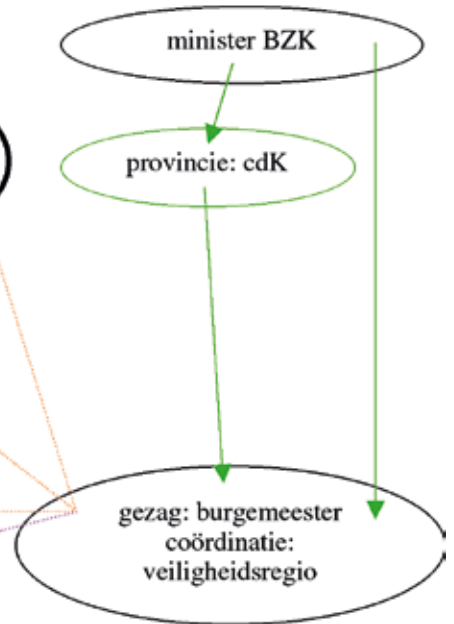
Relatie met regionaal beleidsteam en provincie

- De regionale VROM-inspecteur is tevens rijksheer voor VROM: zo nodig vertegenwoordigt hij de minister in een regionaal beleidsteam.
- Voor de relatie rijksheer VROM – commissaris van de Koningin, zie *bestuurlijke netwerkkaart rampenbestrijding algemeen en handhaving openbare orde*.
- Als de regionale VROM-inspecteur een maatregel van een burgemeester of voorzitter van een veiligheidsregio onverantwoord acht, kan hij verzoeken dat de commissaris ingrijpt; de minister van VROM kan aan de minister van BZK verzoeken in te grijpen.

Functionele ketens milieu



Algemene keten



- verzoek
- interne lijnen
- maatregelen jegens bevolking/bedrijven
- maatregelen door burgemeester, op grond van zijn noodbevelsbevoegdheid, subsidiair
- bestuurlijk toezicht, tevens onderlinge informatie

6 Kernongeval

Crisistypen	<ul style="list-style-type: none">■ (Dreigend) kernongeval
Bevoegd gezag	<p><i>Categorie A-object</i></p> <ul style="list-style-type: none">■ Minister VROM (coördinatie)■ Elke minister op zijn terrein■ Burgemeester <p><i>Categorie B-object</i></p> <ul style="list-style-type: none">■ Burgemeester
Soorten maatregelen	<ul style="list-style-type: none">■ Alle benodigde maatregelen op de getroffen beleidsterreinen■ Bevelen aan beheerders van objecten

Indeling kernongevallen en bevoegd gezag

Kernongevallen zijn verdeeld in twee typen: ongevallen met categorie A-objecten en ongevallen met categorie B-objecten.

- Bestrijding van een ongeval met *categorie A-objecten* vindt centraal plaats (ministers onder coördinatie van VROM), in samenwerking met het lokale gezag.

Onder categorie A-objecten vallen de in werking zijnde kerncentrales in en nabij Nederland, onderzoeksreactoren, satellieten en schepen die gebruik maken van kernenergie en kernwapens.

- Objecten in het buitenland worden als categorie A-object behandeld.
- Bestrijding van een ongeval met *categorie B-objecten* vindt decentraal plaats (burgemeester), waarbij kan worden besloten het ongeval te bestrijden als een ongeval met een categorie A-object.

Onder categorie B-objecten vallen alle andere objecten dan categorie A-objecten waar sprake is

van de aanwezigheid van radioactieve stoffen, zoals installaties voor uraniumverrijking, verwerking en opslag van radioactieve stoffen en transporten.

Nationale coördinatie en nationale maatregelen

- Op centraal niveau berust de coördinatie bij de minister van VROM. Elke minister kan op zijn terrein de nodige maatregelen treffen, in overleg met de minister van VROM en met de betrokken burgemeester en commissaris van de Koningin, tenzij spoed overleg onmogelijk maakt.
- De commissaris van de Koning, de burgemeester, het dagelijks bestuur van het waterschap en van andere openbare lichamen verlenen hun medewerking aan de uitvoering en handhaving van door een minister getroffen maatregelen.

Burgemeester

- Bij een ongeval met een categorie B-object kan de burgemeester gebruik maken van zijn algemene

bevoegdheden ter handhaving van de openbare orde en de openbare veiligheid.

- Een burgemeester die bij een ongeval met een categorie B-object maatregelen treft, meldt dat aan de minister van VROM, aan de minister wie het aangaat en aan de commissaris van de Koningin.
- Een burgemeester kan bij een ongeval met een categorie A-object ook maatregelen treffen, maar beëindigt deze indien een minister overeenkomstige maatregelen treft of aan de burgemeester verzoekt de maatregelen te beëindigen.

Bevel aan beheerder van object

- Het geven van een bevel aan de beheerder van een categorie A-object door de minister van VROM gebeurt tezamen met de minister van SZW indien de gevolgen van het ongeval zich waarschijnlijk zullen beperken tot de veiligheid binnen de betrokken inrichting. Een burgemeester kan de minister(s) verzoeken van deze bevoegdheid gebruik te maken.
- Het geven van een bevel aan de beheerder van een categorie A-object door de minister van Defensie gebeurt in overeenstemming met de ministers van VROM en van BZK; een burgemeester kan de minister verzoeken van deze bevoegdheid gebruik te maken.
- De burgemeester kan op grond van zijn noodbevelsbevoegdheid een bevel geven aan een beheerder van een categorie B-object.

Relatie met regionaal beleidsteam en provincie

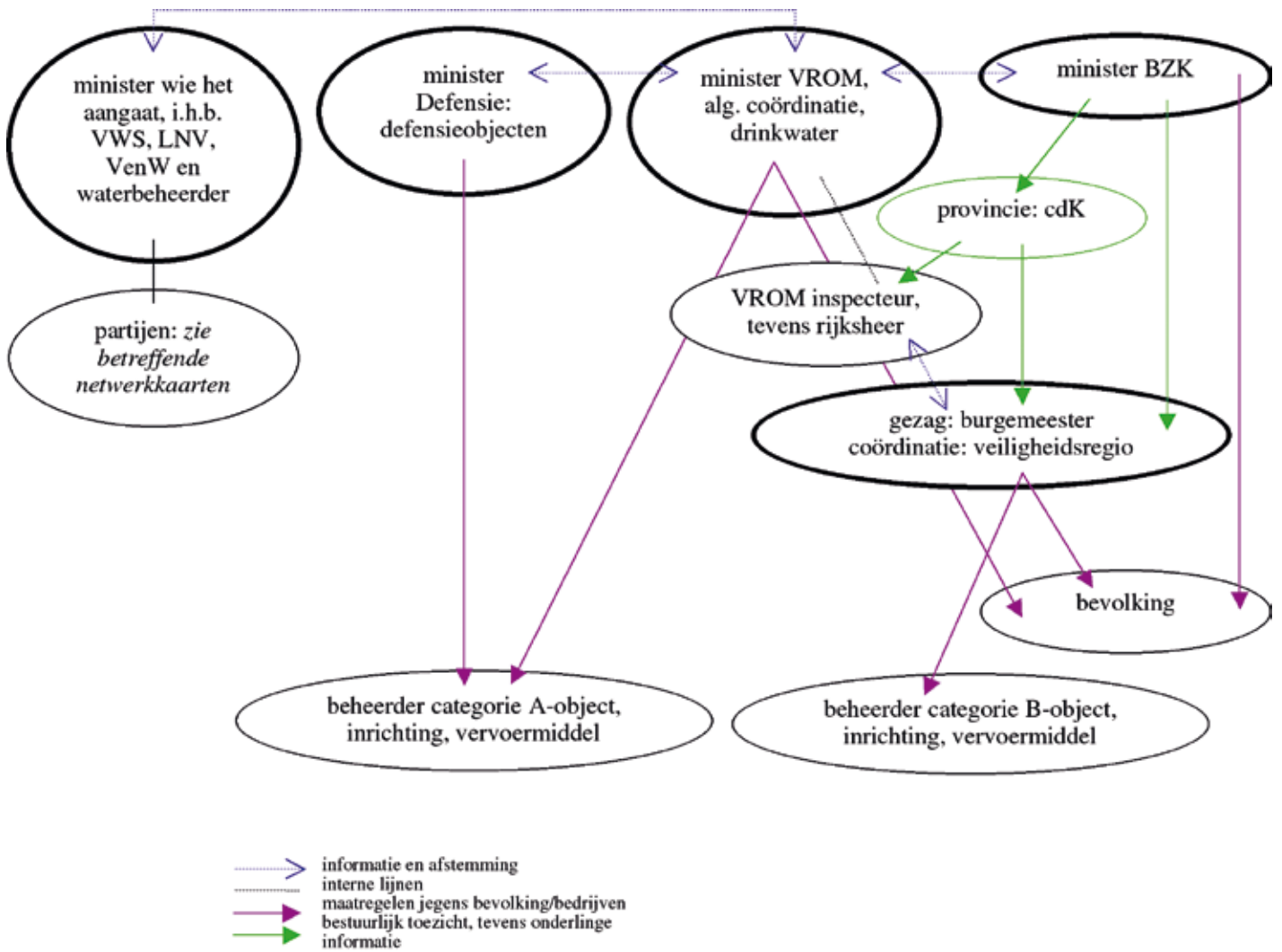
- De regionale VROM-inspecteur is tevens rijksheer voor VROM: zo nodig vertegenwoordigt hij de minister in een regionaal beleidsteam.
- Voor de relatie rijksheer VROM – commissaris van de Koningin, zie *bestuurlijke netwerkkaart rampenbestrijding algemeen en handhaving openbare orde*.

- Als een rijksheer, in het bijzonder de regionale VROM-inspecteur, een maatregel van een burgemeester of voorzitter van een veiligheidsregio onverantwoord acht, kan hij verzoeken dat de commissaris ingrijpt. Een minister, in het bijzonder de minister van VROM, kan aan de minister van BZK verzoeken in te grijpen.

Functionele ketens
i.h.b. gezondheidszorg,
voedsel, dieren, oppervlaktewater

Kernongevallenbestrijding
defensieobjecten, alg. coördinatie
en drinkwater

Algemene keten



7 ■ infectieziekte

■ Uitgaande van inwerkingtreding van de Wet publieke gezondheid

Crisistypen	■ (Dreigende) infectieziekte, waaronder op de mens overdraagbare dierziekte (zoönose)
Bevoegd gezag	■ Burgemeester ■ Minister VWS ■ Minister VenW
Soorten maatregelen	<i>Algemeen</i> <ul style="list-style-type: none">■ Maatregelen ten aanzien van individuen■ Maatregelen ten aanzien van gebouwen, terreinen, goederen en waren■ Verdeling van vaccins en therapeutische farmaproducten <i>Schepen en luchtvaartuigen, (lucht)havens</i> <ul style="list-style-type: none">■ Maatregelen ten aanzien van schepen of luchtvaartuigen■ Maatregelen ten aanzien van personen en goederen na aankomst schip of luchtvaartuig■ Maatregelen ten aanzien van vervoers- en (lucht)havenexploitanten

Indeling infectieziekten

- Infectieziekten zijn verdeeld in vier groepen, A, B1, B2 en C, met afnemende graad van gevaar; de minister van VWS kan een nieuwe ziekte inschalen (in een groep indelen) en een bestaande ziekte opschalen (in een zwaardere groep plaatsen).
- Onder groep A vallen drie ziekten: pokken, polio en SARS.

Bevoegd gezag

- De minister van VWS is verantwoordelijk voor de bestrijding van een epidemie van een infectieziekte behorend tot groep A. De burgemeester die het aangaat kan de minister verzoeken de bestrijding van een infectieziekte behorend tot groep B1 of B2 over te nemen; de burgemeester voert uit.

- De burgemeester is verantwoordelijk voor de bestrijding van de overige infectieziekten. De minister van VWS kan bevelen geven aan een burgemeester voor bepaalde (lucht)havens als er aanbevelingen zijn van de Wereldgezondheidsorganisatie WHO en indien er bij een epidemie van een ziekte behorend tot groep B1, B2 of C sprake is van taakverwaarlozing.
- De minister van VenW kan bevelen geven aan de gezagvoerder van een schip of een luchtvaartuig over de (lucht)haven van aankomst en de loodsdiensverlening.
- De minister van VWS voert bestuurlijk afstemmingsoverleg met de minister van VenW en met de burgemeesters van de betrokken gemeenten.

Maatregelen

- Maatregelen kunnen onder meer zijn:
 - personen ter isolatie opnemen in een daartoe door de minister van VWS aangewezen ziekenhuis (de burgemeester kan handhavend optreden tegen het ziekenhuis);
 - opleggen quarantaine;
 - verbod verrichten werkzaamheden;
 - maatregelen inzake gebouwen, terreinen, goederen en waren.
- De minister van VenW kan een haven aanwijzen voor aankomend schip of luchtvaartuig.
- De burgemeester kan maatregelen treffen ten aanzien van de toelating tot of de onttrekking aan het vrije verkeer van personen en goederen van het schip of luchtvaartuig nadat het is aangekomen. De burgemeester kan bevelen geven aan vervoers- en (lucht)havenexploitanten.

GGD

- De gemeentelijke gezondheidsdienst (GGD, ook gewestelijke of gemeenschappelijke gezondheidsdienst genoemd, of GG&GD, gemeentelijke geneeskundige en gezondheidsdienst) informeert de burgemeester en de Inspectie voor de gezondheidszorg (IGZ) en meldt het geval aan het RIVM, Centrum infectieziektebestrijding.
- De burgemeester treft maatregelen niet dan na advies van de GGD; maatregelen worden door – of onder aanwijzing van – de GGD uitgevoerd.

Vaccins

- De minister van VWS kan regels stellen over de verdeling van vaccins en therapeutische farmaproducten, bij beperkte beschikbaarheid of als ten behoeve van de bestrijding van een infectieziekte behorend tot groep A prioriteiten moeten worden gesteld. De minister stemt dit af met de minister van BZK.

Veiligheidsregio, minister VWS en Inspectie voor de gezondheidszorg (IGZ)

- De directeur GHOR (geneeskundige hulpverlening bij ongevallen en rampen) adviseert de burgemeester(s), indien in de algemene keten opschaling plaatsvindt naar grip 3 of 4. De directeur GHOR vervult dan de functie van operationeel leider in de witte kolom, *zie bestuurlijke netwerkkaart geneeskundige hulpverlening algemeen*.
- In niet-acute situaties kan de minister van VWS op advies van de IGZ bevelen geven aan zorgaanbieders.
- In dringende omstandigheden kan de IGZ-inspecteur bevelen geven aan zorgaanbieders.
- Voor de rol van de IGZ-inspecteur als rijksheer, *zie bestuurlijke netwerkkaart geneeskundige hulpverlening algemeen*.

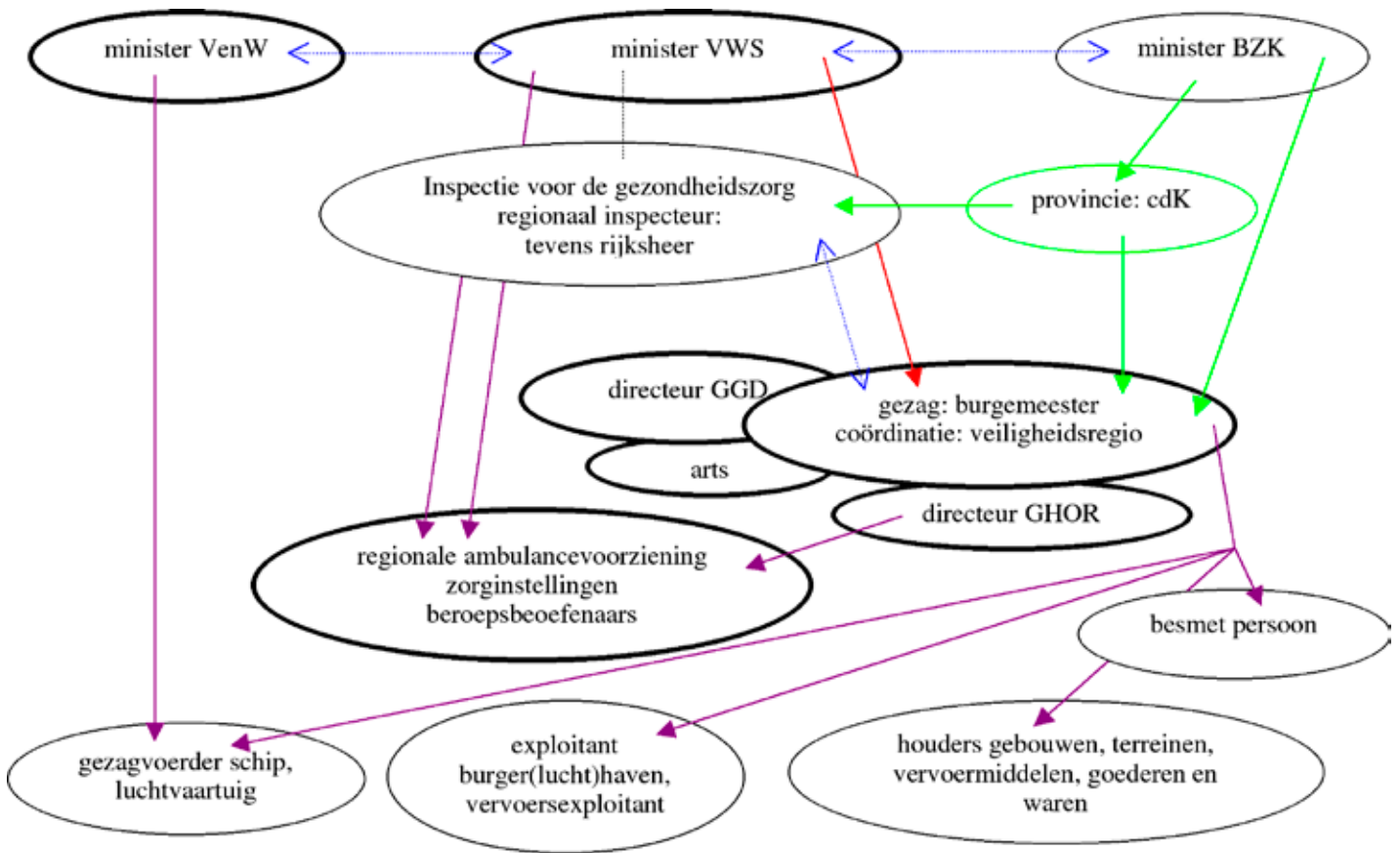
Openbaar ministerie

- De burgemeester informeert direct de officier van justitie vanwege de rechterlijke toetsing van maatregelen van isolatie, medisch onderzoek of quarantaine.

Scheepvaart, luchtvaart

Infectieziektenbestrijding

Algemene keten



- informatie en afstemming
- interne lijnen
- aansturing (indien nodig), tevens onderlinge informatie
- maatregelen jegens bevolking/bedrijven
- bestuurlijk toezicht, tevens onderlinge informatie
- informatie

NB 1. de huidige aanwijzingsbevoegdheid van de hoofdinspecteur jegens de directeur GGD is hier niet weergegeven; deze komt niet terug in de Wet publieke gezondheid

NB 2. in dit schema wordt de nieuwe benaming van de regionaal geneeskundig functionaris gebezigd; de directeur GHOR staat apart vermeld vanwege zijn operationele leiding, maar hij maakt deel uit de organisatie van de veiligheidsregio

NB 3. de burgemeester maakt hier zowel deel uit van de functionele keten infectieziektenbestrijding, als van de algemene keten; dat houdt in dat de aansturing door de minister van VWS plaats vindt binnen zijn functionele keten

8 Dierziekte

Crisistypen	■ (Dreigende) dierziekte
Bevoegd gezag	■ Minister LNV ■ Burgemeester (alleen ten aanzien van de gevolgen voor de openbare orde en veiligheid)
Soorten maatregelen	■ Eigen maatregelen houder van dieren ■ Bestrijdingsmaatregelen ■ Handhaving openbare orde en veiligheid

Eigen maatregelen

- De houder van dieren dient maatregelen te treffen ter voorkoming van besmetting en verspreiding of ter beperking of ongedaanmaking van omvang en gevolgen.

Bevoegd gezag

- Het optreden door de overheid bij een dierziekte is gecentraliseerd: voorbehouden aan de minister van LNV en voor enkele besluiten aan de Europese commissie.
- De rol van de burgemeester is beperkt tot gevolgen voor de openbare orde en de openbare veiligheid.
- Als defensie optreedt ter ondersteuning van de Algemene inspectiedienst (AID), staat deze onder het gezag van de burgemeester.

Regionaal crisiscentrum LNV (RCC LNV)

- Een vestigingsdirecteur van de directie Regionale zaken van LNV geeft leiding aan een RCC LNV, coördineert de werkzaamheden van de uitvoerende diensten en draagt zorg voor de bestuurlijke afstemming met decentrale bestuurders in

de algemene keten. De Voedsel en waren autoriteit VWA levert een crisismanager voor het RCC LNV.

- Een RCC LNV treft namens de minister maatregelen op locatie (zoals beschermingszones rond een bedrijf).

Milieu-incident

- Bij een milieu-incident dat gevaar oplevert voor de gezondheid van dieren (niet bij huisdieren) kan de minister van LNV maatregelen treffen, zoals opstallen of ophokken. In het algemeen – ongeacht de oorzaak – kan hij maatregelen treffen ten aanzien van alle handelingen in de voedselketen, ook ten aanzien van visserij.
- De minister van VROM kan eveneens maatregelen treffen, zie *bestuurlijke netwerkkaart milieu*.
- Voor maatregelen bij een kernongeval, zie *bestuurlijke netwerkkaart kernongeval*.

Diervoeders

- De Europese commissie en de minister van LNV kunnen maatregelen treffen ten aanzien van diervoeders, zie *bestuurlijke netwerkkaart voedsel*.

Zoönose

- Bij een op de mens overdraagbare dierziekte (zoönose) kan de minister van VWS of de burgemeester maatregelen treffen, zie *bestuurlijke netwerkkaart infectieziekte*.

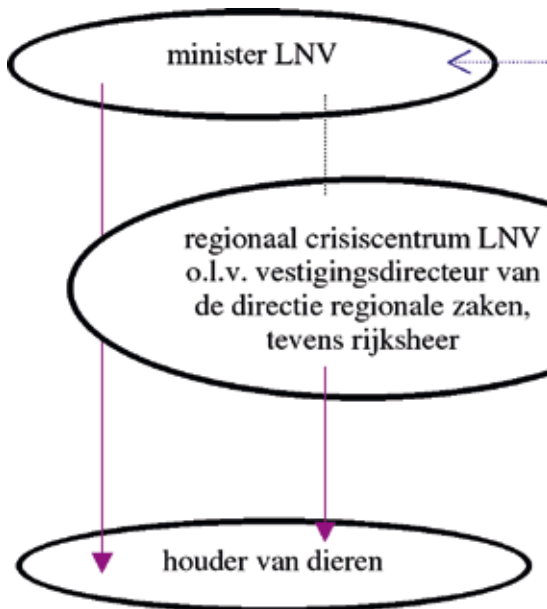
Relatie met regionaal beleidsteam en provincie

- De directeur van een vestiging van directie Regionale zaken is tevens rijksheer voor LNV: zo

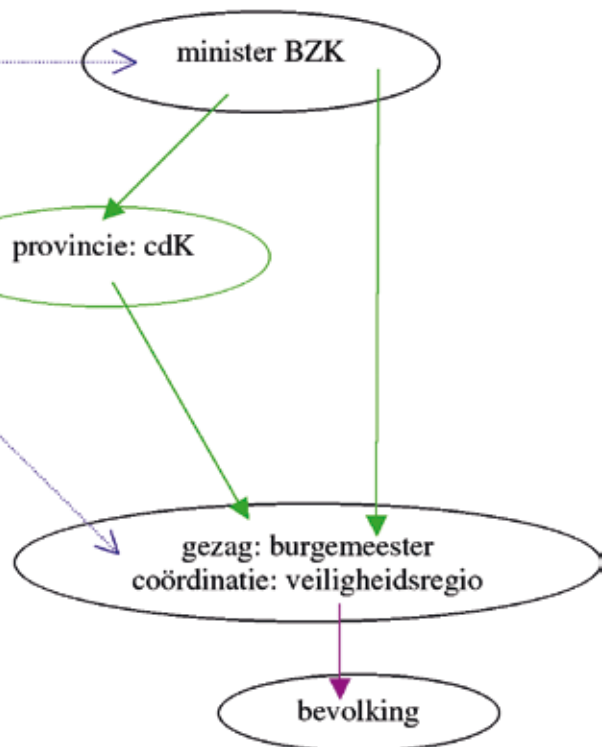
nodig vertegenwoordigt hij de minister in een regionaal beleidsteam.

- Voor de relatie rijksheer LNV – commissaris van de Koningin, zie *bestuurlijke netwerkkaart rampenbestrijding algemeen en handhaving openbare orde*.
- Als de rijksheer van LNV een maatregel van een burgemeester of voorzitter van een veiligheidsregio onverantwoord acht, kan hij verzoeken dat de commissaris ingrijpt. De minister van LNV kan aan de minister van BZK verzoeken in te grijpen.

Functionele keten dierziekten (nationaal)



Algemene keten



- > informatie en afstemming
- - - interne lijnen
- > maatregelen jegens bevolking/bedrijven
- > bestuurlijk toezicht, tevens onderlinge informatie

9 Justitie algemeen

■ Voor terrorisme, zie *bestuurlijke netwerkkaart terrorisme*

Crisistypen	<ul style="list-style-type: none">■ Gijzelingen, kapingen, extremisme en dergelijke■ Problemen in penitentiaire inrichtingen■ Verstoring van de rechtspleging
Bevoegd gezag	<ul style="list-style-type: none">■ Officier van justitie■ College van procureurs-generaal■ Minister Justitie■ Penitentiaire inrichting: directeur, landelijke coördinatie door Dienst justitiële inrichtingen DJI, officier van justitie, burgemeester (alleen openbare veiligheid)
Soorten maatregelen	<ul style="list-style-type: none">■ Normale strafrechtelijke handhaving van de rechtsorde■ Bewaken en beveiligen <p><i>Penitentiaire inrichting:</i></p> <ul style="list-style-type: none">■ Eigen maatregelen directeur en coördinatie DJI■ Rampenbestrijding <p><i>Continuïteit rechtspleging:</i></p> <ul style="list-style-type: none">■ Minister justitie■ President van een gerechtshof■ President van een rechtbank

Opschaling

- De strafrechtelijke handhaving van de rechtsorde ligt in beginsel bij een arrondissementsparket. Opschaling is mogelijk naar het College van procureurs-generaal en naar de minister van Justitie (centralisatie).
- Opschaling kan asynchroon zijn: alleen (delen) van de informatievoorziening en het mediabeleid zijn opgeschaald, niet het treffen van maatregelen.
- Opschaling van het treffen van maatregelen kent twee stappen:
 - het zwaartepunt blijft decentraal, maar hoger gezag stuurt bij (aanwijzingen);
 - het hoger gezag neemt over.

- Het College van procureurs-generaal beslist op verzoeken tot bijstand met uitzondering van de inzet van bijzondere bijstandseenheden. Over de inzet van bijzondere bijstandseenheden (ondergebracht in de Dienst speciale interventies DSI, onderdeel van het KLPD) beslist de minister en in een aantal gevallen de voorzitter van het College namens de minister.

Bewaken en beveiligen (van objecten, diensten en personen)

- Naast de eigen verantwoordelijkheid van burgers en bedrijven is het uitgangspunt van overheids-optreden dat decentraal (burgemeester of officier van justitie) wordt bepaald of veiligheidsmaatregelen

gelen door de overheid dienen te worden getroffen, tenzij op centraal niveau (het 'rijksdomein') wordt bepaald dat maatregelen nodig zijn.

- Voor bewaken en beveiligen in het rijksdomein kunnen de ministers van BZK en Justitie personen, objecten en diensten aanwijzen. De burgemeester en officier van justitie voeren uit.
- Persoonsbeveiliging wordt uitgevoerd door het KLPD, zowel centraal als decentraal.

Gijzelingen, kapingen, extremisme e.d.

- Het arrondissementsparket informeert een burgemeester in geval van (mogelijke) effecten voor de openbare orde.
- De burgemeester heeft geen zeggenschap over de strafrechtelijke afhandeling van de gijzeling en dergelijke.
- De afhandeling ligt in beginsel bij het parket. Opschaling kan plaatsvinden zoals hiervoor aangegeven.

Penitentiaire inrichtingen (p.i.)

- Een probleem van strafrechtelijke aard (bijvoorbeeld een gijzeling): normale afhandeling door de directeur in afstemming met een arrondissementsparket.
- Openbare orde speelt per definitie niet in een p.i., wel daar buiten: de directeur van de inrichting is verantwoordelijk voor de interne orde, de burgemeester is verantwoordelijk voor de openbare orde.
- Openbare veiligheid (brand, rampenbestrijding, geneeskundig) strekt zich wel uit tot het terrein van de p.i.: de directeur van de inrichting treft eigen maatregelen, de burgemeester is eindverantwoordelijk. De burgemeester kan desnoods evacuatie bevelen.
- Het hoofdkantoor van de Dienst justitiële inrichtingen (DJI) van het ministerie van Justitie coördineert landelijke maatregelen voor de p.i.'s, zoals interne bijstand en problemen met meerdere inrichtingen.

Continuïteit rechtspleging

- Als bijvoorbeeld een deel van het land wordt geëvacueerd, kunnen maatregelen worden getroffen

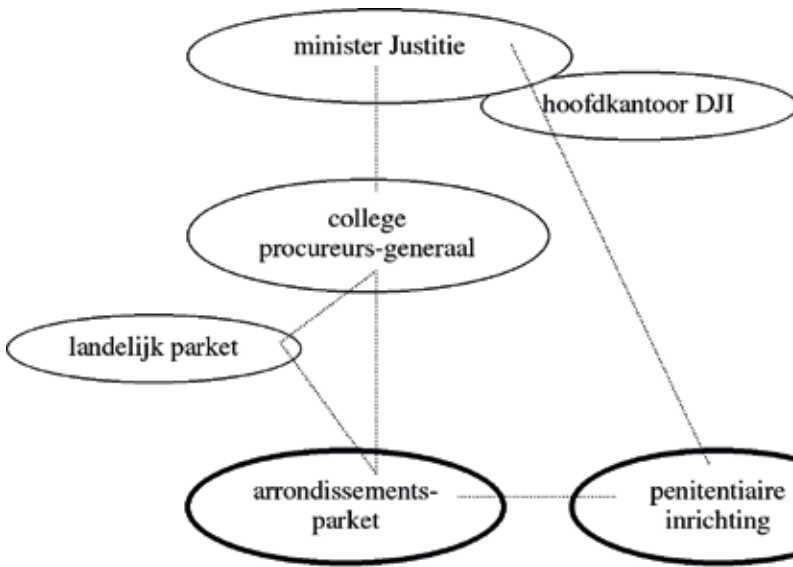
voor de continuïteit van de rechtspleging; dat zijn tijdelijke maatregelen inzake de rechterlijke organisatie en procesrecht (zoals wijziging van termijnen en van verschillende vormvoorschriften).

- In dit verband zijn voor Justitie rijksheren aangewezen die namens de minister maatregelen kunnen treffen. Deze aanwijzing is echter verouderd: de commissaris van de Koningin is aangewezen als rijksheer terwijl de (hoofd)officier van justitie namens de minister overleg voert op decentraal niveau en gemandateerd kan worden voor de uitoefening van noodbevoegdheden.

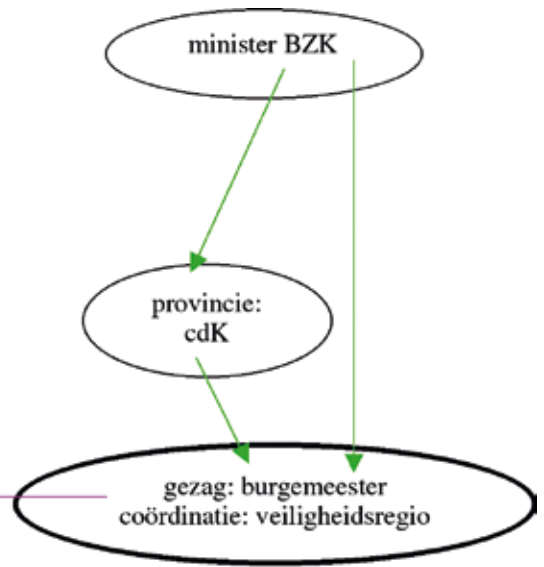
Relatie met regionaal beleidsteam en provincie



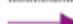

- De (hoofd)officier van justitie (niet de zaaksofficier) maakt deel uit van een regionaal beleidsteam.
- Als de hoofdofficier van justitie een maatregel van een burgemeester of voorzitter van een veiligheidsregio onverantwoord acht, kan hij verzoeken dat de commissaris ingrijpt. De minister van Justitie kan aan de minister van BZK verzoeken in te grijpen.

Functionele keten justitie algemeen



Algemene keten



-  informatie en afstemming
-  interne lijnen
-  maatregelen jegens instellingen, bevolking en bedrijven
-  bestuurlijk toezicht, tevens onderlinge informatie

10 ■ Terrorisme

Crisistypen	<ul style="list-style-type: none">■ Terroristische dreiging of aanslag
Bevoegd gezag	<ul style="list-style-type: none">■ Officier van justitie■ College van procureurs-generaal■ Minister justitie■ Minister BZK■ Burgemeester (rampenbestrijding en handhaving openbare orde)
Soorten maatregelen	<p>Strafrecht:</p> <ul style="list-style-type: none">■ Normale strafrechtelijke handhaving van de rechtsorde <p>Bestuurlijke maatregelen:</p> <ul style="list-style-type: none">■ Alertering■ Preventieve fouillering■ Bewaken en beveiligen■ Bestuurlijke maatregelen door ministers op hun beleidsterreinen of door minister justitie op de beleidsterreinen van deze ministers■ Bestuurlijke maatregelen jegens personen door minister BZK■ Bestuurlijke maatregelen ten aanzien van subsidies, vergunningen, ontheffingen en erkenningen■ Rampenbestrijding en handhaving openbare orde

Alertering

Alertering moet worden onderscheiden van het dreigingsniveau.

- Een *dreigingsniveau* geeft een algemeen beeld over de potentiële dreiging in Nederland: minimaal, beperkt, substantieel, kritiek.
- Een *alerteringsniveau* geeft een specifiek beeld voor een bepaalde sector en heeft gevolgen voor (beveiligings)maatregelen: basisniveau, lichte dreiging, matige dreiging, hoge dreiging. De aangesloten sectoren zijn: zeehavens, olie, chemie, drinkwater, elektriciteit, gas, nucleair, financieel, spoor, stads- en streekvervoer, publieksevenementen, hotels, tunnels- en waterkeringen, luchthavens.

menten, hotels, tunnels- en waterkeringen, luchthavens.

- Dreigingsniveaus en alerteringsniveaus worden vastgesteld door de minister van Justitie, met uitzondering van beveiligingsniveaus voor schepen die (nog) worden vastgesteld door de minister van BZK.

Strafrechtelijke maatregelen

De organisatie van de strafrechtelijke handhaving van de rechtsorde is in beginsel ook van toepassing op de bestrijding van terrorisme – zie *bestuurlijke netwerkkaart justitie algemeen* – met de volgende bijzonderheden:

- Terrorisme is een crisistype waarbij bij voorbaat sprake is van opschaling in de strafrechtsketen: normale afhandeling door een arrondissementsparket, maar in elk geval asynchrone opschaling (informatievoorziening en mediabeleid) en grotere kans op sturing door het College van procureurs-generaal en/of minister.
- Strafrechtelijk onderzoek wordt in de meeste gevallen uitgevoerd door de dienst nationale recherche onder gezag van het landelijk parket.

Bestuurlijke maatregelen

- Terrorisme is een crisistype dat primair valt onder de verantwoordelijkheid van justitie, maar waarbij bij voorbaat sprake is van opschaling in de algemene keten vanwege de te verwachten effecten voor openbare orde en veiligheid, *zie bestuurlijke netwerkkaart rampenbestrijding algemeen & handhaving openbare orde*.
- De minister van Justitie kan – indien tijd voor overleg of overeenstemming ontbreekt – zo nodig bestuurlijke maatregelen treffen op terreinen van andere ministers ter voorkoming of op voorhand beperken van de gevolgen van een terroristisch misdrijf:
 - bijstand op het terrein van brandweer, politie en geneeskundige hulpverlening;
 - informatievoorziening, het geven van aanwijzingen en bijstand in geval van een ramp of zwaar ongeval;
 - aanwijzingen aan politie in verband met de handhaving van de openbare orde;
 - aanwijzingen aan een burgemeester in verband met havenbeveiliging;
 - maatregelen bij een kernongeval;
 - aanwijzingen aan partijen in de sectoren telecommunicatie en post;
 - maatregelen ten aanzien van vreemdelingen;
 - maatregelen ten aanzien van de waterleidingsector;
 - maatregelen in verband met de voedselveiligheid en waren in het algemeen;
 - maatregelen vanwege gevaar voor waterstaatswerken;

- maatregelen ten aanzien van het luchtverkeer, waaronder het sluiten van het luchtruim;
- maatregelen vanwege milieugevaarlijke stoffen;
- maatregelen ten aanzien van biologische agentia als sprake kan zijn van gebruik hiervan als strijdmiddel.

- Bestuurlijke maatregelen ten aanzien van personen zijn mogelijk door de minister van BZK in overeenstemming met de minister van Justitie (wetsvoorstel Wet bestuurlijke maatregelen nationale veiligheid: beperking van bewegingsvrijheid, afwijzen van aanvragen en intrekken van subsidies, vergunningen, ontheffingen en erkenningen door betrokken bestuursorganen).

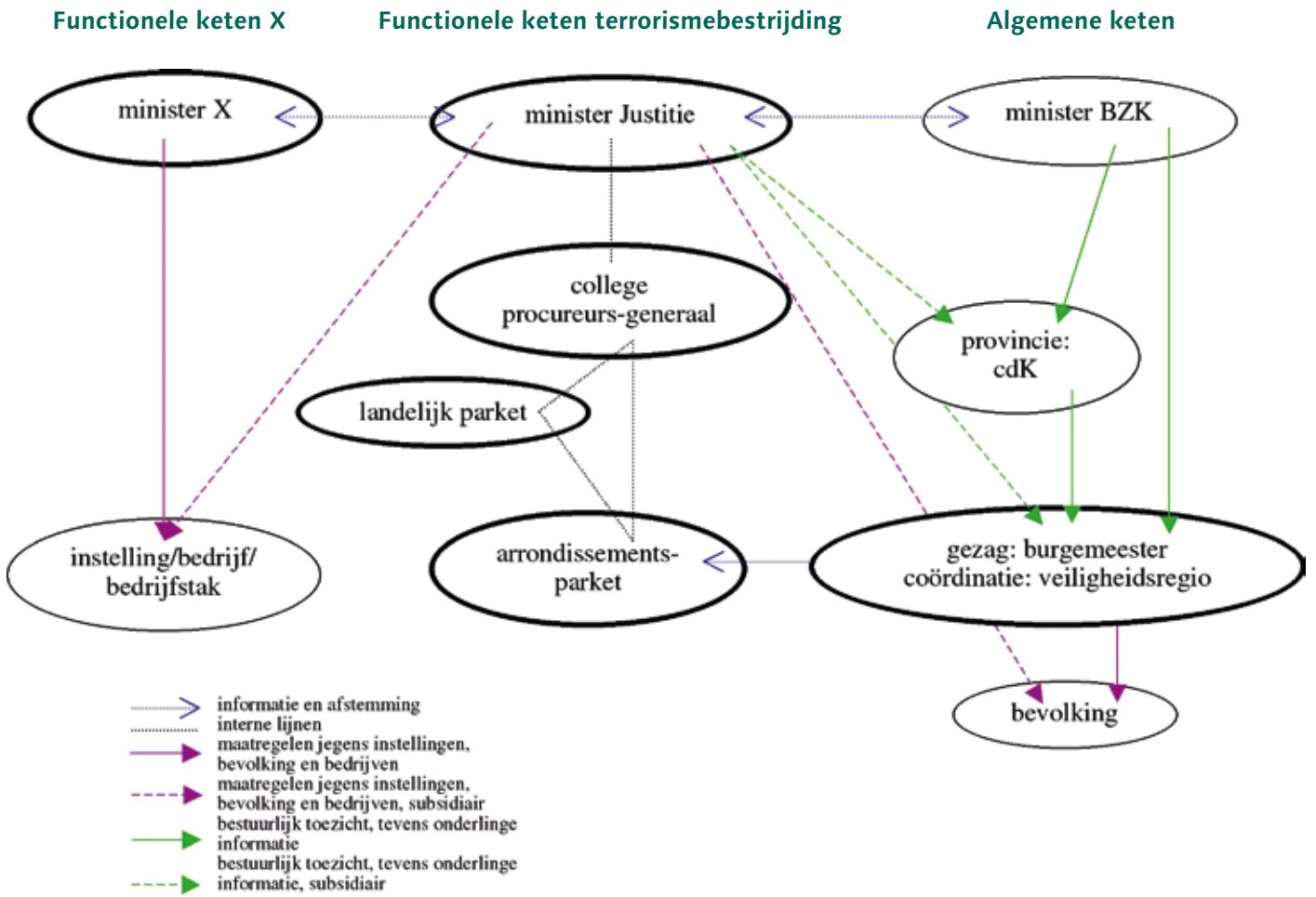
Preventieve foullering, veiligheidsrisicogebied

Een veiligheidsrisicogebied is een gebied waarin preventief kan worden gefouilleerd. Er zijn drie soorten veiligheidsrisicogebied:

- Een gebied dat is aangewezen door een burgemeester. Hier vindt preventieve foullering plaats vanwege (dreigende) verstoring van de openbare orde door de aanwezigheid van wapens; de burgemeester stemt dit af in de driehoek.
- Een gebied dat is aangewezen door de officier van justitie. Hier vindt bij bevel van de officier preventieve foullering plaats in geval van aanwijzingen van een terroristisch misdrijf.
- Een gebied dat is aangewezen door de regering. Hier vindt preventieve foullering plaats in geval van aanwijzingen van een terroristisch misdrijf zonder bevel van de officier van justitie. Aangewezen zijn: Binnenhof Den Haag, centrale stations vier grote steden, luchthavens en de daaraan grenzende gebieden, kerncentrale Borssele, Mediapark Hilversum.

Bewaken en beveiligen (van objecten, diensten en personen)

- Het stelsel bewaken en beveiligen kan ook worden toegepast met het oog op de bestrijding van terrorisme, *zie bestuurlijke netwerkkaart justitie algemeen*.



11 ■ Schaarste algemeen

Cristypen	<ul style="list-style-type: none">■ Schaarste aan goederen of diensten, bijvoorbeeld brandstof, voedsel, drinkwater, elektriciteit, bepaalde expertise (arbeid) of transportcapaciteit
Bevoegd gezag	<ul style="list-style-type: none">■ Ministers■ Rijksheren■ Burgemeester
Soorten maatregelen	<p><i>Vordering</i></p> <ul style="list-style-type: none">■ Generieke bevoegdheden tot vordering, algemeen toepasbaar■ Specifieke bevoegdheden tot vordering, geschreven voor een bepaald beleids-terrein, zoals transport, arbeid■ Onteigenen is een vorm van vorderen <p><i>Verdeling</i></p> <ul style="list-style-type: none">■ Beschikbaar stellen van een schaars goed, bijvoorbeeld nooddrinkwater■ Prioritering, voorrang aan bepaalde groepen bij beschikbaarstelling van een schaars goed, bijvoorbeeld brandstof voor hulpdiensten■ Hamsterverbod en rantsoenering: beperken beschikbaarstelling zodat er voor een ieder voldoende is, eventueel in combinatie met prioritering

Generiek - specifiek

- In een aantal ketens bestaat de mogelijkheid tot het treffen van specifieke maatregelen vanwege schaarste, zoals het vorderen van transportmiddelen en het vorderen van werkzaamheden (bijvoorbeeld van geneeskundigen).
- Daarnaast zijn er generieke bevoegdheden die op alle terreinen kunnen worden gebruikt. De generieke bevoegdheden zijn ook geschikt voor maatregelen ten aanzien van consumptiegoederen, zoals brandstof, voedsel en elektriciteit.

Soorten schaarstemaatregelen

- *Vorderen* is een algemene term die betrekking kan hebben op verschillende soorten maatregelen:

- vorderen van eigendom;
- vorderen van gebruik (om daarna het gebruikte te retourneren, zoals noodaggregaten);
- vorderen van arbeid;
- vorderen van een prestatie (zoals herstelwerkzaamheden, het vervaardigen van een product of het transport van goederen of personen);
- onteigening is een vorm van vorderen, namelijk de vordering van eigendom.

- *Verdeling* van schaarse goederen, al of niet nadat deze zijn gevorderd:
het kan maatregelen betreffen met als doel dat een ieder evenveel krijgt (voedsel, drinkwater) of het kan maatregelen betreffen met als doel dat bepaalde groepen of gebieden voorrang krijgen

(prioritering, bijvoorbeeld voorrang van hulpdiensten bij de verdeling van brandstof of het leveren van elektriciteit aan bepaalde delen van land ten koste van andere delen).

- Een *hamsterverbod en rantsoenering* zijn verdeelingsmaatregelen waarbij de beschikbaarstelling van goederen wordt beperkt om te garanderen dat er voldoende is van een bepaald schaars goed voor iedereen (met de mogelijkheid van prioritering), bijvoorbeeld rantsoenering van brandstof, voedsel en nooddrinkwater. Een hamsterverbod kan vanwege de uitvoerbaarheid aan de instelling van een rantsoenering ('bonnen') vooraf gaan.

Voorwaarde voor toepassing schaarstemaatregelen

- Alle genoemde maatregelen zijn *noodmaatregelen*; dat houdt in dat ze alleen kunnen worden toegepast (1) bij een dreiging (2) als de normale bevoegdheden ontoereikend zijn (subsidiariteit).
- Dit betekent dat het geven van een *opdracht aan een bedrijf* alleen mogelijk is als geen contract kan worden gesloten, bijvoorbeeld door contractuele verplichtingen van het bedrijf aan anderen of door onredelijke prijzen.
- Voor schaarstemaatregelen door het centrale gezag is veelal een Koninklijk besluit nodig voor *inwerkingstelling* van de bevoegdheid. Een burgemeester kan voor schaarstemaatregelen gebruik maken van zijn algemene noodbevoegdheden, inwerkingstelling daarvan is vormvrij.
- Schaarstemaatregelen kunnen landelijk worden toegepast, maar ook in het klein in *één enkel geval*, bijvoorbeeld de vordering van de prestatie van een bedrijf voor acute reparatie.

Bevoegd gezag

- De burgemeester kan een schaarstemaatregel treffen op grond van zijn algemene noodbevoegdheden (en op grond van de Onteigeningswet).
- Elke minister kan beschikken over de bevoegdheid tot vorderen.

- Instelling van een hamsterverbod en een rantsoenering zijn voorbehouden aan de ministers van EZ en van LNV. Daarnaast beschikken beide bewindspersonen over specifieke bevoegdheden ten aanzien van respectievelijk olie (maatregelen bij olieschaarste) en voedsel (alle noodzakelijke maatregelen in de voedselketen).

Coördinatie

- De minister van EZ is coördinerend bewindspersoon voor het doen van vorderingen door ministers op grond van de generieke schaarstewetgeving, zij vorderen in overeenstemming met de minister van EZ.
- De rijksheer van EZ vervult die coördinerende taak op decentraal niveau ten aanzien van vorderingen door andere rijksheren.
- Specifieke bevoegdheden tot het treffen van schaarstemaatregelen kunnen buiten EZ om worden toegepast.

Rijksheren

- Rijksheren kunnen worden *gemachtigd* om namens hun minister schaarstemaatregelen te treffen, zoals het doen van een vordering. In wetgeving op verschillende beleidsterreinen die nog niet is gemoderniseerd, is nog sprake van het verouderde isolatiecriterium (optreden indien de verbinding met de regering is verbroken).
- Primaire taak van een rijksheer is niet de uitoefening van bevoegdheden, maar de *afstemming tussen ketens*: het zijn van bestuurlijk aanspreekpunt op regionaal niveau voor het regionaal beleidsteam RBT, voor andere rijksheren, voor de eigen sector en voor de eigen minister.
- De *commissaris van de Koningin* heeft als rijksorgaan een dubbelrol: hij is zowel rijksheer in de algemene keten als coördinerend rijksheer tussen de ketens. Als coördinerend rijksheer kan hij aanwijzingen (= bevelen) geven aan andere rijksheren over de wijze waarop zij samenwerken met elkaar en met besturen van gemeenten, provincies en waterschappen. Deze bevoegdheid heeft geen betrekking op de maatregelen in de betreffende keten zelf.

- Als partijen in een andere keten een *maatregel van een burgemeester* onverantwoord achten, kan de desbetreffende rijksheer aan de commissaris verzoeken in te grijpen (dit kan ook op centraal niveau).

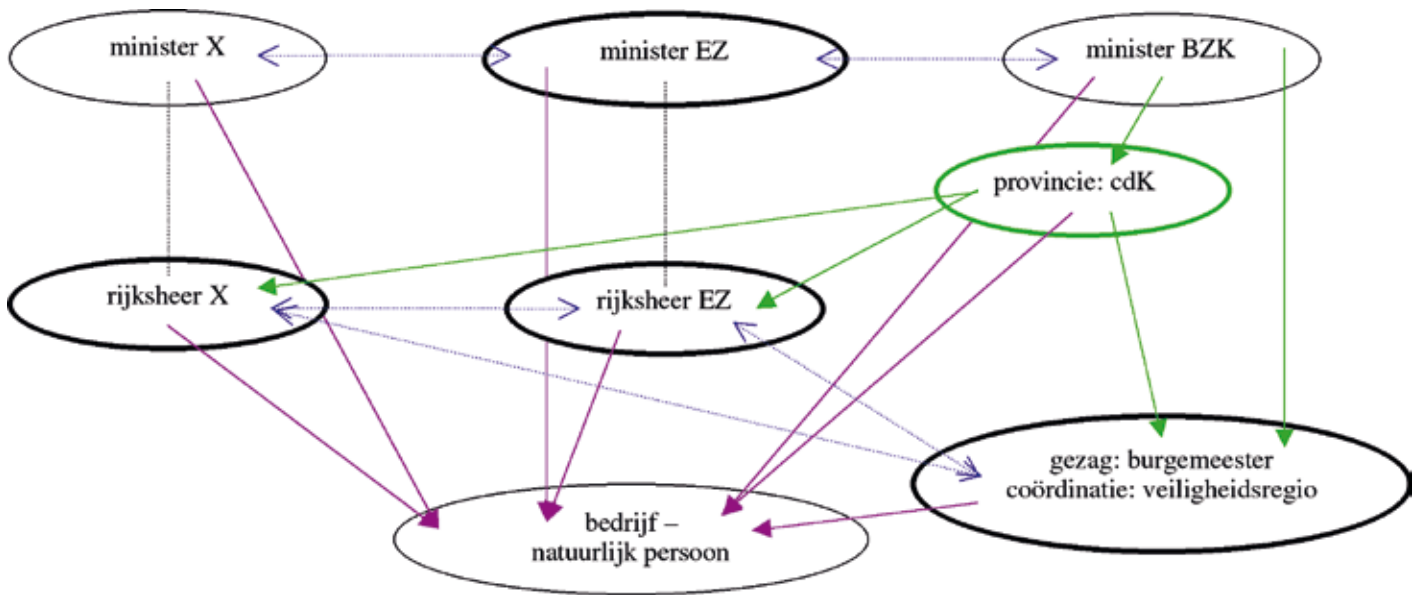
Defensie

- De minister van Defensie, de hoogste militaire autoriteit ter plaatse of het militair gezag (militair bestuur dat tijdelijk kan worden ingesteld) beschikken over een breed scala van noodbevoegdheden tot het doen van vorderingen. Deze bevoegdheden hebben betrekking op uitoefening van de militaire taak, niet op optreden van militaire eenheden tot het verlenen van bijstand of steun aan het civiele gezag.

Een functionele keten

Functionele keten schaarste algemeen
Coördinatie generieke vorderingen

Algemene keten



- informatie en afstemming
- - - interne lijnen
- maatregelen jegens bevolking/bedrijven
- bestuurlijk toezicht, tevens onderlinge informatie

NB. het voormalige systeem van distributiekringen is verouderd; het is nog niet ingebed in de veiligheidsregio's

12 Nooddrinkwater en noodwater

Crisistypen	<ul style="list-style-type: none">■ (Dreigende) verstoring van de openbare drinkwatervoorziening
Bevoegd gezag	<ul style="list-style-type: none">■ Minister VROM■ VROM-inspecteur■ Burgemeester
Soorten maatregelen	<ul style="list-style-type: none">■ Eigen maatregelen waterleidingbedrijf■ Bevel aan waterleidingbedrijf■ Stellen beperkingen aan gebruik van drinkwater door afnemers■ Levering nooddrinkwater■ Levering noodwater

Nooddrinkwater en noodwater

- *Nooddrinkwater* is drinkwater geleverd buiten (een deel van) de normale infrastructuur. De norm is 3 liter per persoon per dag.
- *Noodwater* is water dat uitsluitend bestemd is voor sanitaire en hygiënische doeleinden. Water dat van onvoldoende kwaliteit is om te drinken kan eventueel via de normale infrastructuur worden gedistribueerd om dienst te doen als noodwater.

Optreden waterleidingbedrijf

- Het waterleidingbedrijf treft alle maatregelen om een verstoring zo spoedig mogelijk op te heffen. Het bedrijf treft in het bijzonder maatregelen ter voorkoming of bestrijding van een besmetting.
- Op grond van de algemene voorwaarden kan een waterleidingbedrijf beperkingen stellen aan het gebruik van drinkwater door afnemers.
- Een waterleidingbedrijf kan het advies geven drinkwater voor gebruik te koken.
- Het waterleidingbedrijf kan genoodzaakt zijn drinkwater te bereiden uit oppervlaktewater dat

niet aan kwaliteitseisen voldoet, als dat laatste het gevolg is van overstromingen, natuurrampen of uitzonderlijke weersomstandigheden; het waterleidingbedrijf stemt dat af met de VROM-inspectie.

Optreden door de overheid

- Een interventie ten opzichte van een waterleidingbedrijf vindt plaats door de regionale VROM-inspecteur of eventueel de minister van VROM:
 - een regionale VROM-inspecteur kan maatregelen opleggen aan een waterleidingbedrijf inzake de kwaliteit, hoeveelheid en de druk van het drinkwater; hij kan de levering verbieden of slechts toestaan voor gebruik in door hem aan te geven gevallen,
 - de minister van VROM kan direct maatregelen nemen ter voorkoming of beperking van (dreigend) ernstig gevaar,
- De burgemeester zou op grond van zijn noodbevelsbevoegdheid (inclusief het opperbevel) in verband met de openbare orde en veiligheid aan

een waterleidingbedrijf zo nodig een bevel kunnen geven. Toepassing van het beginsel van subsidiariteit houdt echter in dat hij een verzoek tot interventie doet aan de regionale VROM-inspecteur; de burgemeester past hier dus in beginsel niet zijn bevoegdheden toe.

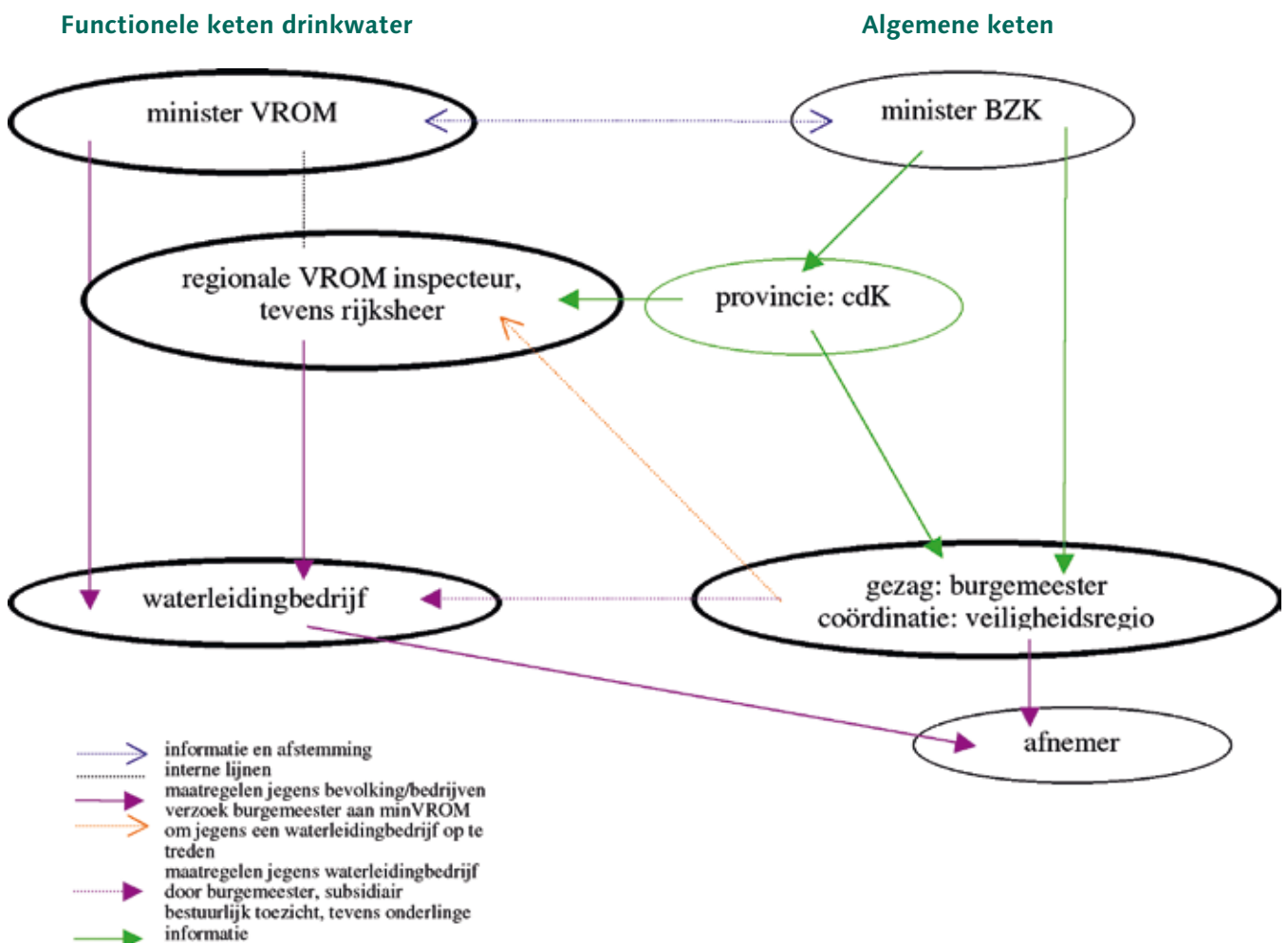
- De burgemeester kan op grond van zijn noodbevoegdheden verplichtingen opleggen aan afnemers (bijvoorbeeld het wassen van auto's en het sproeien van tuinen).

Gemeente – waterleidingbedrijf

- Levering van nooddrinkwater en noodwater door een waterleidingbedrijf wordt afgestemd met de betreffende gemeenten. Gemeenten dragen zorg voor de aanwijzing van geschikte distributiepunten van nooddrinkwater, voor de inrichting en bemensing daarvan en voor het verzorgen van overige logistieke ondersteuning.

Relatie met regionaal beleidsteam en provincie

- De regionale VROM-inspecteur is tevens rijksheer voor VROM: zo nodig vertegenwoordigt hij de minister in een regionaal beleidsteam.
- Voor de relatie rijksheer VROM – commissaris van de Koningin, zie *bestuurlijke netwerkkaart rampenbestrijding algemeen en handhaving openbare orde*.
- Indien de regionale VROM-inspecteur een maatregel van een burgemeester of voorzitter van een veiligheidsregio onverantwoord acht, kan hij verzoeken dat de commissaris ingrijpt; de minister van VROM kan aan de minister van BZK verzoeken in te grijpen.



13 Voedsel

Crisistypen	<ul style="list-style-type: none">■ (Dreigende) voedselschaarste■ Aantasting van de voedselveiligheid■ Aantasting veiligheid diervoeders
Bevoegd gezag	<ul style="list-style-type: none">■ Minister LNV■ Minister VWS■ Minister VROM (milieu-incident)■ Burgemeester (uitvoering, handhaving openbare orde)
Soorten maatregelen	<ul style="list-style-type: none">■ Eigen maatregelen exploitant van een levensmiddelenbedrijf ten aanzien van voedselveiligheid■ Eigen maatregelen exploitant bedrijf ten aanzien van diervoeders■ Maatregelen jegens bedrijven in de voedselketen■ Maatregelen jegens de bevolking bij (dreigende) schaarste■ Maatregelen ter handhaving van de voedselveiligheid■ Maatregelen jegens bedrijven ten aanzien van diervoeders■ Maatregelen bij een milieu-incident■ Handhaving openbare orde

Voedsel: meerdere ketens

Voedselvoorziening en voedselveiligheid zijn twee afzonderlijke ketens:

- **Voedselvoorziening** betreft het optreden bij (dreigende) schaarste.
- **Voedselveiligheid** betreft het voorkomen dat stoffen of producten in de voedselketen komen die de gezondheid kunnen schaden en verder het optreden als dat toch gebeurt.
- Een separaat terrein betreft **diervoeders**; de kwaliteit hiervan is van belang vanwege het voorkomen van dierziekten en ter bescherming van het milieu.

Voedselvoorziening

- Het treffen van maatregelen op het gebied van de voedselvoorziening is in beginsel belegd bij de

ationale overheid en bij de Europese Unie. De minister van LNV beschikt over vergaande noodbevoegdheden ten aanzien van alle bedrijven die direct of indirect een bijdrage leveren aan de voedselketen. De minister kan ook prijsmaatregelen vaststellen.

- De minister van LNV kan verder de algemene schaarstewetgeving toepassen: maatregelen tot tegengaan van hamsteren en instellen van een rantsoenering. Gemeenten vervullen daarbij een uitvoerende taak.
- De burgemeester kan formeel voedsel vorderen en herverdelen, maar gezien de gecentraliseerde aanpak zal dit alleen aan de orde zijn in acute situaties waarbij centrale maatregelen niet kunnen worden afgewacht of geen effect sorteren.

Bovendien zijn lokale maatregelen ten aanzien van winkel(ketens) met landelijke distributiekanaalen veelal niet zinvol.

- De burgemeester kan zo nodig maatregelen treffen ter handhaving van de openbare orde.
- Maatregelen inzake primaire levensbehoeften zoals die staan in decentrale crisisplannen hebben geen betrekking op de algehele voedselvoorziening (met uitzondering van drinkwater), maar op het beschikbaar stellen van primaire levensbehoeften aan mensen die vanwege een ramp elders zijn opgevangen.

Voedselveiligheid

- De exploitant van een levensmiddelenbedrijf dient zelf de nodige maatregelen te treffen ter handhaving van de voedselveiligheid.
- Het treffen van overheidsmaatregelen inzake de voedselveiligheid is in beginsel belegd bij de Europese Unie en bij de nationale overheid, de minister van VWS – voedsel en waren autoriteit (VWA).
- Deze centrale maatregelen tegen het op de markt brengen of houden van bepaalde waren moet worden onderscheiden van de inzameling van besmette waren op decentraal niveau na bijvoorbeeld een milieu-incident.

Diervoeders

- De exploitant van een bedrijf treft de nodige maatregelen ter bescherming van de gezondheid van mens en dier en van het milieu.
- De Europese commissie en de minister van LNV kunnen maatregelen treffen ten aanzien van diervoeders, zoals het verbod producten te verspreiden en te gebruiken. Deze maatregelen kunnen zowel bij een bedreiging van de kwaliteit worden getroffen als bij (een dreigende) schaarste.
- De burgemeester kan in geval van schaarste formeel diervoeders vorderen en herverdelen; echter ook hier is de aanpak gecentraliseerd, ligt het bij de minister.

Milieu-incident

- Bij een milieu-incident dat gevaar oplevert voor de gezondheid van landdieren kan de minister

van LNV maatregelen treffen, zoals opstallen of ophokken. De minister kan, ongeacht de aanleiding, maatregelen treffen ten aanzien van alle handelingen in de voedselketen (met inbegrip van visserij en landbouw).

- De minister van VROM kan eveneens maatregelen treffen, *zie bestuurlijke netwerkkaart milieu*.
- Voor maatregelen bij een kernongeval, *zie bestuurlijke netwerkkaart kernongeval*.

Regionaal crisiscentrum LNV (RCC LNV)

- Een vestigingsdirecteur van de directie Regionale zaken van LNV geeft leiding aan een RCC LNV, coördineert de werkzaamheden van de uitvoerende diensten en draagt zorg voor de bestuurlijke afstemming met decentrale bestuurders in de algemene keten.

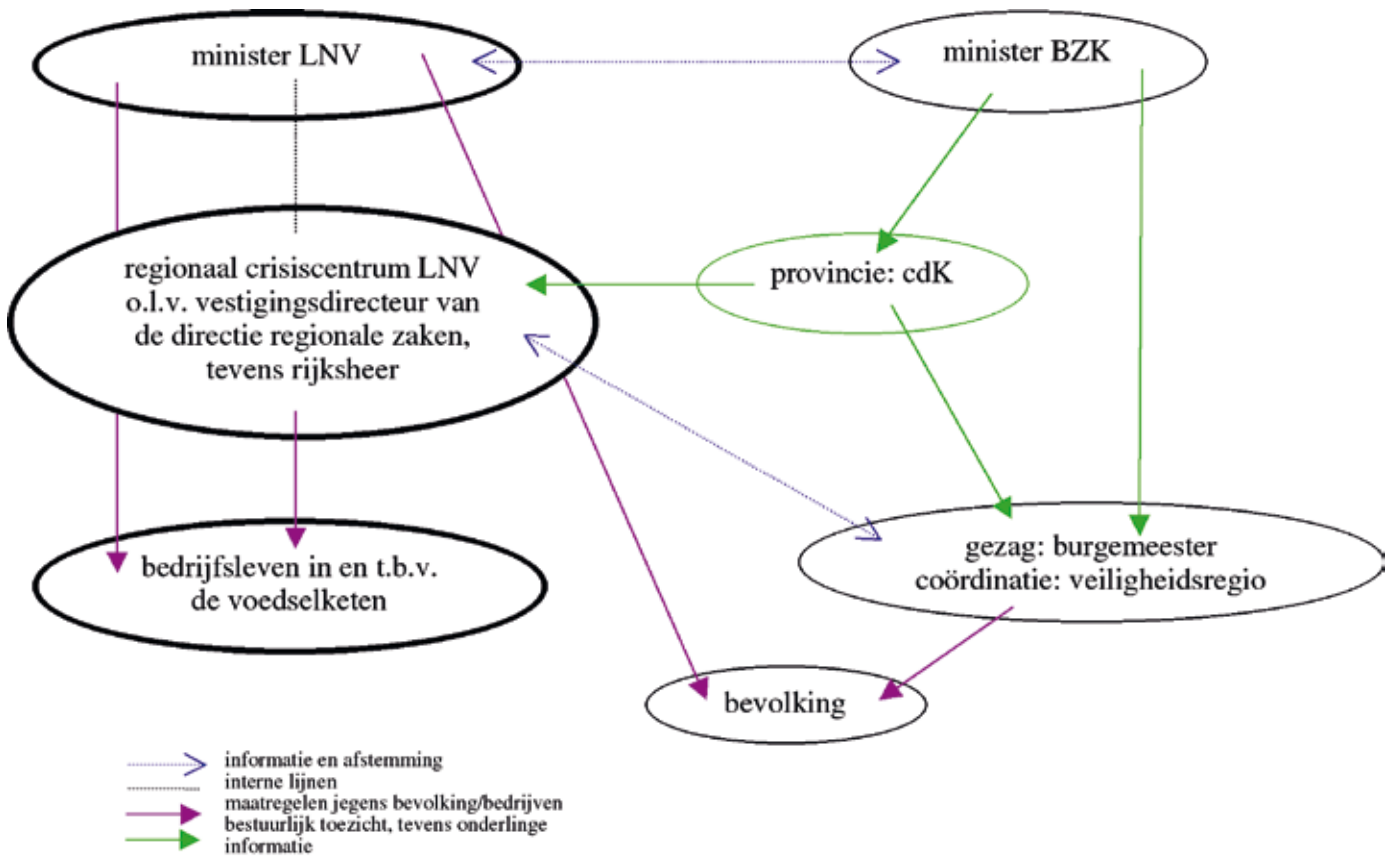
De Voedsel en waren autoriteit (VWA) levert een crisismanager voor het RCC LNV.

Relatie met regionaal beleidsteam en provincie

- De directeur van een vestiging van directie Regionale zaken is tevens rijksheer voor LNV ('voedselcommissaris'): zo nodig vertegenwoordigt hij de minister in een regionaal beleidsteam.
- Voor de relatie rijksheer LNV – commissaris van de Koningin, *zie bestuurlijke netwerkkaart rampenbestrijding algemeen en handhaving openbare orde*.
- Als de rijksheer LNV een maatregel van een burgemeester of voorzitter van een veiligheidsregio onverantwoord acht, kan hij verzoeken dat de commissaris ingrijpt. De minister van LNV kan aan de minister van BZK verzoeken in te grijpen.

Functionele keten voedselvoorziening (nationaal)

Algemene keten



14 Elektriciteit en gas

Crisistypen	<ul style="list-style-type: none">■ Onderbreking levering elektriciteit■ Onderbreking levering gas
Bevoegd gezag	<ul style="list-style-type: none">■ Minister EZ■ Burgemeester (alleen ten aanzien van de gevolgen van een onderbreking)
Soorten maatregelen	<ul style="list-style-type: none">■ Eigen maatregelen netbeheerder■ Maatregelen door minister EZ jegens sector■ Maatregelen ten aanzien van de gevolgen van een onderbreking

Eigen maatregelen

- Een netbeheerder treft zo nodig eigen herstelmaatregelen bij onderbreking van de levering.

Netbeheerders

Zowel voor elektriciteit als gas is het beheer van het distributienet in handen van een landelijk netbeheerder en een aantal regionale netbeheerders.

- TenneT is de beheerder van het landelijke hoogspanningsnet; Gas Transport Services (GTS), een zelfstandig dochter van de Gasunie, is de beheerder van het landelijk gastransportnet.
- TenneT kan zelfstandig maatregelen treffen ter handhaving van de energiebalans tot en met het zo nodig afschakelen van netbeheerders, het geven van opdrachten aan netbeheerders tot het afschakelen van afnemers en het geven van opdrachten aan producenten.
- GTS kan zelfstandig maatregelen treffen om het landelijk gastransportnet in evenwicht te houden. Afschakelen is nog nooit voorgekomen en zal vanwege ontploffingsgevaar na aansluiting zo mogelijk worden voorkomen.
- Netbeheer is onafhankelijk van de levering van elektriciteit of gas. Leveranciers vervullen in de

responsfase geen rol, aangezien zij geen bemoeienis hebben met het transport in technische zin.

Elektriciteit: afschakelen en herstel

- Voor het af- en aanschakelen van afnemers is een prioriteitsvolgorde voorgeschreven, verder uitgewerkt in afschakel- en herstelplannen:
 - a openbare orde en veiligheid, volksgezondheid;
 - b kritische processen industrie, nuts- en basisvoorzieningen;
 - c overige industrie, openbare gebouwen, bedrijven en consumenten.
- Het afschakelen vindt snel plaats conform het afschakelplan. Er is geen tijd voor ad hoc prioritering. Uitzondering daarop is verdeling van elektriciteit op nationaal niveau bij beperkte beschikbaarheid, zie hierna onder minister van EZ.

Gas: afschakelen en herstel

- Voor het eventuele af- een aanschakelen van afnemers is geen prioriteitsvolgorde voorgeschreven (voor uitzonderingen, zie hierna), omdat beslissingen over preventief afschakelen bij gas niet binnen korte tijd hoeven te worden genomen, er is sprake van een buffercapaciteit in tegenstelling tot elektriciteit. Verder is het bij gas

technisch onmogelijk om bepaalde objecten af te schakelen omdat na een gasontvangststation geen selectie meer wordt gemaakt.

- Bepaalde vitale diensten waarvan de continuïteit direct afhankelijk is van de gasvoorziening, zoals grote gasgestookte elektriciteitscentrales, zullen wel voorrang krijgen. Met afnemers die direct op het landelijk gastransportnet zijn aangesloten kunnen afspraken worden gemaakt

Minister van EZ

- De minister van EZ kan aan een netbeheerder bij taakverwaarlozing de opdracht geven een voorziening te treffen.
- De minister van EZ kan op grond van zijn noodbevoegdheden verdelingsmaatregelen treffen bij een beperkte beschikbaarheid van elektriciteit of eventueel gas, zie *bestuurlijke netwerkkaart schaarste algemeen*.

Burgemeester

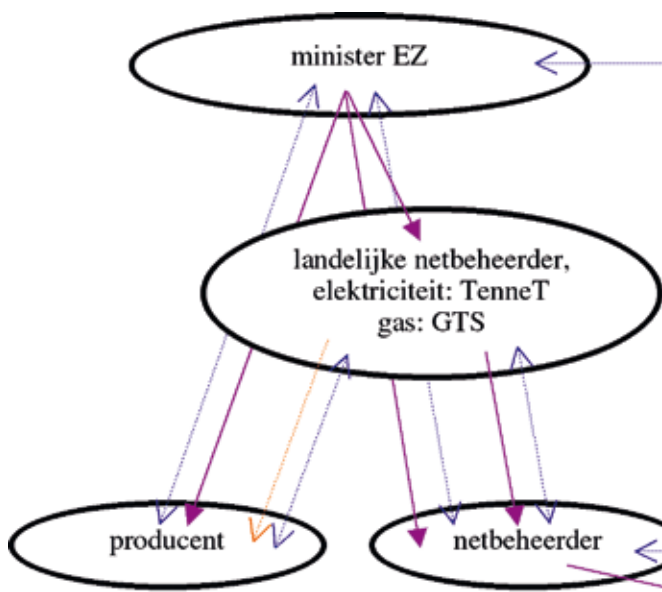
- Netbeheerders informeren rechtstreeks het decentraal gezag.

- De burgemeester heeft geen invloed op het functioneren van de sectoren zelf (de continuïteit van de levering): overheidsinterventie in de sectoren elektriciteit en gas is gecentraliseerd (minister EZ).
- De burgemeester is alleen verantwoordelijk voor aanpak van de effecten voor openbare orde en openbare veiligheid: zorg voor de bevolking, huur of eventuele vordering noodaggregaten, eventuele instelling van een avondklok bij een *blackout* en dergelijke.

Koelwater

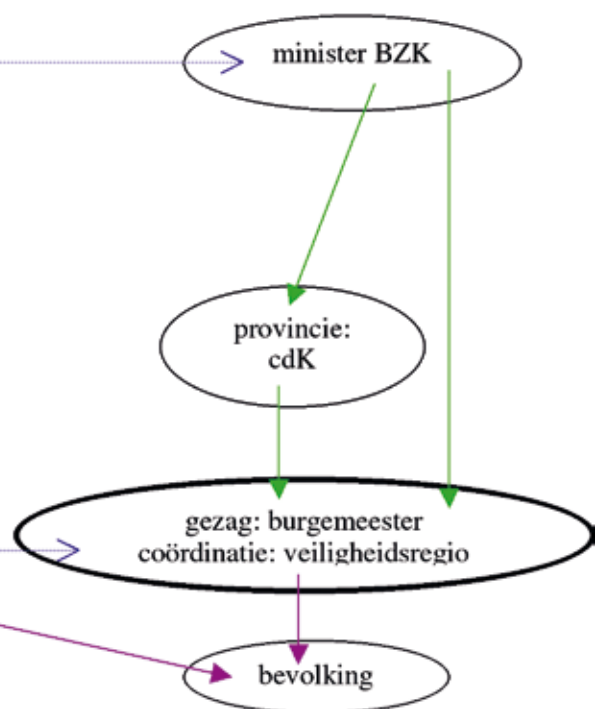
- De lozing van koelwater van elektriciteitsproductiecentrales – en daarmee de productie van elektriciteit – wordt beperkt door de temperatuur van het oppervlaktewater.
- De mogelijkheid om tijdelijk af te wijken van de normale voorschriften in de lozingsvergunning is in de vergunning zelf opgenomen.

Functionele ketens elektriciteit en gas (nationaal)



- informatie en afstemming
- maatregelen jegens bevolking/bedrijven oproep, Tennet aan producent inzake inzet vermogen, zo nodig het geven van een opdracht daartoe
- bestuurlijk toezicht, tevens onderlinge informatie

Algemene keten



NB 1. leveranciers staan niet vermeld, aangezien zij in de responsfase geen rol vervullen

NB 2. de rijkshoof van EZ vervult geen rol ten aanzien van elektriciteit en gas

15 Olie

Crisistypen	<ul style="list-style-type: none">■ Schaarste aan aardolieproducten
Bevoegd gezag	<ul style="list-style-type: none">■ Minister EZ■ Minister VenW (alleen ten aanzien van snelheidsbeperking)■ Burgemeester (alleen uitvoering en gevolgen voor openbare orde en veiligheid)
Soorten maatregelen	<ul style="list-style-type: none">■ Maatregelen inzake noodvoorraden, de verdeling van aardolieproducten en de beperking van het verbruik■ Snelheidsbeperking■ Autoloze zondag■ Maatregelen vanwege gevolgen voor openbare orde en veiligheid

International energy agency IEA

- Het treffen van crisismaatregelen vindt in internationaal en Europees verband plaats.

Inzet noodvoorraden

- De Stichting Centraal orgaan voorraadvorming aardolieproducten (COVA) te Rotterdam houdt 85% van de strategische voorraad aan. Het overige deel houdt het bedrijfsleven zelf aan.
- De minister van EZ kan besluiten dat de voorraden mogen worden aangesproken bij een (dreigende) oliecrisis.
- De minister van EZ kan aan COVA aanwijzingen (= bevelen) geven inzake de aanwending van de voorraden indien deze mogen worden aangesproken.

Verdeling

- De minister van EZ kan aan een handelaar of producent de verplichting opleggen aardolieproducten aan anderen te leveren.
- De minister van EZ kan aardolieproducten in eigendom vorderen.

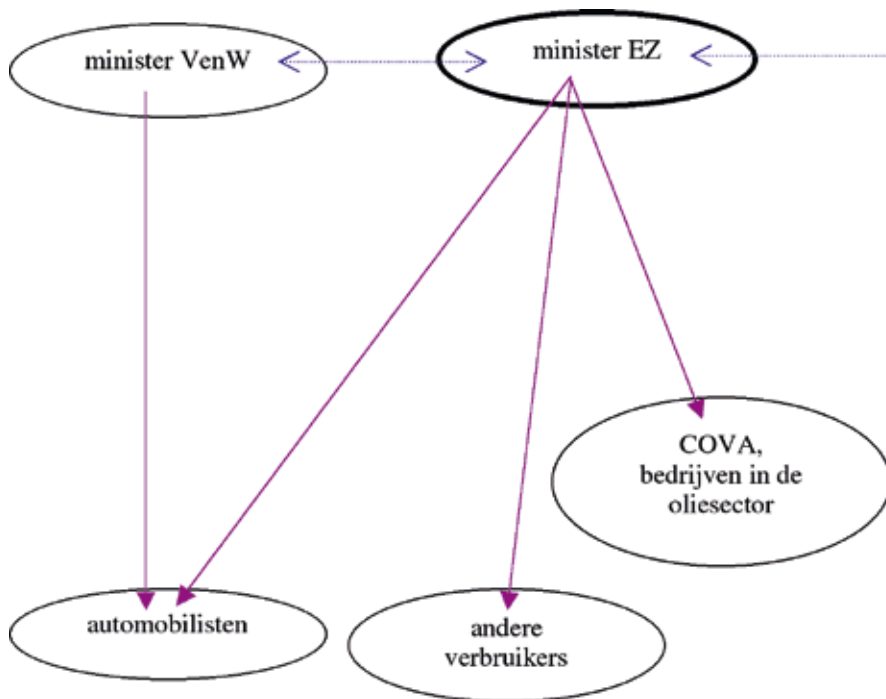
Verbruikbeperkende maatregelen

- De minister van EZ kan een distributiemaatregel treffen, bijvoorbeeld het korten van leveringsverplichtingen door olieleveranciers of de instelling van een algehele rantsoenering van brandstof ('bonnen').
- De minister van VenW kan, in overeenstemming met de ministers van EZ en Justitie, bij een oliecrisis een algehele snelheidsbeperking invoeren.
- De minister van EZ kan, in overeenstemming met de ministers van VenW en Justitie, bij een (dreigende) oliecrisis een autoloze zondag invoeren.

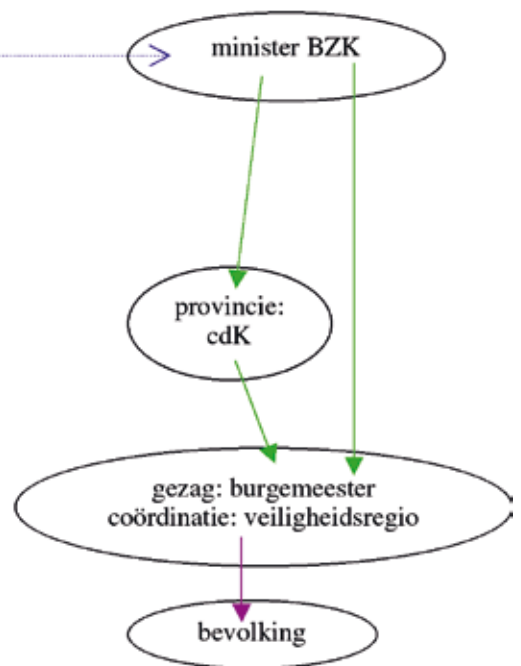
Burgemeester

- Het optreden van de overheid bij een (dreigende) oliecrisis is gecentraliseerd.
- Formeel bestaat de mogelijkheid dat de burgemeester brandstoffen vordert, maar deze bevoegdheid van bijna 100 jaar geleden is niet geschikt voor sturing van overheidswege bij een oliecrisis.
- De burgemeester is alleen verantwoordelijk voor aanpak van de effecten voor openbare orde en openbare veiligheid.

Functionele keten olie (nationaal)



Algemene keten



- informatie en afstemming
- maatregelen jegens bevolking/bedrijven
- bestuurlijk toezicht, tevens onderlinge informatie

NB. de rijksheer van EZ vervult geen rol ten aanzien van olie

16 Spoorvervoer

Crisistypen

- Treinongeval
- Gevolgen van een treinongeval voor het milieu
- Verstoring openbare orde
- Schaarste aan vervoerscapaciteit
- Andere crises met gevolgen voor het spoorvervoer waardoor verkeersmaatregelen of andere maatregelen op het spoor nodig zijn (zoals hoogwater)

Bevoegd gezag

- Drie soorten beheerders: de beheerder van de hoofdspoorweginfrastructuur (ProRail), beheerder van de stations (NS) en beheerders van metro en tram (gemeentelijke vervoersbedrijven)
- Minister van VenW als toezichthouder jegens beheerders
- Burgemeester

Soorten maatregelen

- Eigen maatregelen beheerders (bij ProRail: verkeer, berging, herstel)
- Rampenbestrijding
- Maatregelen bij een verontreiniging
- Handhaving openbare orde

Beheer en vervoer

- Bij spoorvervoer moeten worden onderscheiden:
 - het beheer van de hoofdspoorweginfrastructuur (beheer van het hoofdspoorwegennet met daartoe behorende emplacementen, laad- en losplaatsen; verkeersleiding);
 - het beheer van de stations;
 - het vervoer per spoor;
 - en daarnaast is er lokaal vervoer (metro en tram).
- ProRail is beheerder van de hoofdspoorweginfrastructuur.
- Vervoerders ('spoorwegondernemingen') kunnen vervoerders van personen of vervoerders van goederen zijn.

- de NS is concessiehouder van het hoofdspoorwegennet voor het vervoer van personen, naast regionale concessiehouders en de concessiehouder van HSL-Zuid.
- voor het vervoer van goederen per spoor zijn in Nederland ruim tien vervoerders actief.
- De NS is tevens beheerder van de stations.
- Het beheer van infrastructuur voor metro en tram en het vervoer per metro en tram is in handen van gemeentelijke vervoersbedrijven.

Optreden minister van VenW

- De minister van VenW kan aan een beheerder van infrastructuur (met inbegrip van stations) aanwijzingen (= bevelen) geven.

Een ongeval of verstoring openbare orde

- Bij een ongeval of openbare orde probleem ligt het overheidsgezag bij de burgemeester, conform de algemene rampenbestrijding en handhaving van de openbare orde.
- ProRail treft maatregelen tot herstel van de veilige en ongestoorde treinenloop. ProRail geeft verkeersaanwijzingen en draagt zorg voor berging en baanherstel.
- Bij gevolgen voor het milieu, zie *bestuurlijke netwerkkaart milieu*.

Relatie beheerder - burgemeester

- Het geven van een bevel aan ProRail vindt in beginsel plaats door de minister van VenW
- De burgemeester zou op grond van zijn noodbevelsbevoegdheid (inclusief het opperbevel) in verband met de openbare orde en veiligheid zo nodig een bevel aan ProRail kunnen geven. Toepassing van het beginsel van subsidiariteit houdt echter in dat hij een verzoek tot interventie doet aan de minister van VenW, bijvoorbeeld tot het stilleggen van treinverkeer. De burgemeester past hier dus in beginsel niet zijn bevoegdheden toe.

Als er geen noodzaak is tot uitoefening van een bevoegdheid door de minister van VenW, kan dit contact met ProRail ook via de politie lopen.

- De burgemeester kan een bevel geven aan de beheerder van een station (NS).
- Indien er sprake is van een crisis waarbij de regie is gecentraliseerd (bijvoorbeeld landelijke verkeersmaatregelen bij een grootschalige evacuatie of bij een grootschalig milieu-incident), houdt toepassing van het beginsel van subsidiariteit echter in dat de burgemeester een verzoek tot door hem gewenste maatregelen ten aanzien van stations doet aan de minister van VenW. De burgemeester past dan dus in beginsel niet zijn bevoegdheden toe.

Relatie met regionaal beleidsteam en provincie

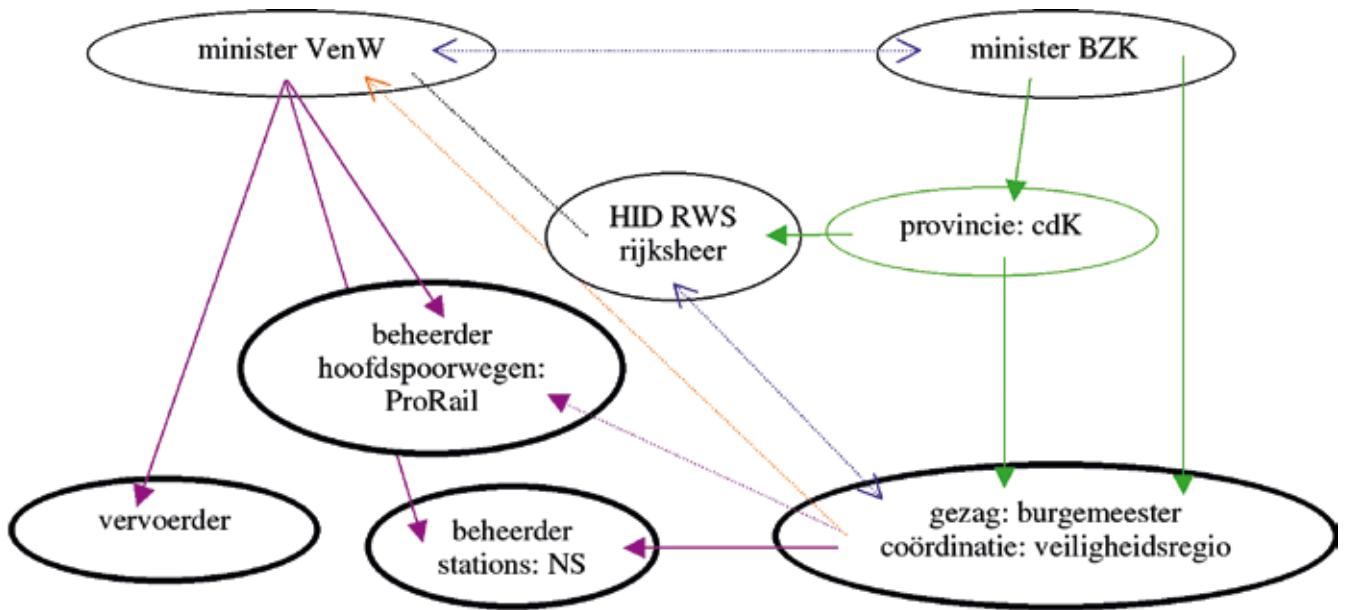
- De hoofdingenieur-directeur van een regionale dienst van Rijkswaterstaat (HID) en de rijkshavenmeester zijn tevens rijksheren voor VenW: zo nodig vertegenwoordigen zij de minister in een regionaal beleidsteam.
- Voor de relatie HID en rijkshavenmeester – commissaris van de Koningin, zie *bestuurlijke netwerkkaart rampenbestrijding algemeen en handhaving openbare orde*.
- Als de HID of rijkshavenmeester een maatregel van een burgemeester of voorzitter van een veiligheidsregio onverantwoord acht, kan hij verzoeken dat de commissaris ingrijpt. De minister van VenW kan aan de minister van BZK verzoeken in te grijpen.

Schaarste vervoerscapaciteit

- De minister van VenW kan tijdens een crisis een interventie in de markt plegen ten aanzien van het vervoer (vervoersnoodmaatregelen), bijvoorbeeld prioritering van bepaald vervoer.

Functionele keten spoorvervoer

Algemene keten



- informatie en afstemming
- interne lijnen
- maatregelen jegens bevolking/bedrijven
- verzoek burgemeester aan minVenW om jegens een beheerder op te treden
- maatregelen jegens beheerder door burgemeester, subsidiair
- bestuurlijk toezicht, tevens onderlinge
- informatie

17 Wegvervoer

Crisistypen

- Ongeval
- Gevolgen van een ongeval voor het milieu
- Verstoring openbare orde
- Schaarste aan vervoerscapaciteit
- Andere crises met gevolgen voor het wegvervoer waardoor verkeersmaatregelen of andere maatregelen op het weg nodig zijn (zoals hoogwater)

Bevoegd gezag

- Wegbeheerder
- Burgemeester
- Minister van VenW als toezichthouder jegens wegbeheerder

Soorten maatregelen

- Maatregelen beheerder (waaronder incidentmanagement Rijkswaterstaat)
- Rampenbestrijding
- Maatregelen bij een verontreiniging
- Handhaving openbare orde
- Maatregelen bij olieschaarste

Wegbeheerder

- Er zijn verschillende wegbeheerders waaronder in het bijzonder de minister van Verkeer en Waterstaat (voor deze Rijkswaterstaat), provincies, gemeenten en waterschappen.

Een ongeval of verstoring openbare orde

- Bij een ongeval of openbare orde probleem, zoals een blokkade (*safety en security*), ligt het overheidsgezag bij de burgemeester, conform de algemene rampenbestrijding en handhaving van de openbare orde.
- Voor een ongeval op autosnelwegen geldt het systeem van incidentmanagement van Rijkswaterstaat aan de hand waarvan de weg zo snel mogelijk wordt vrijgemaakt (berging en schoonmaken).

- Bij gevolgen voor het milieu, zie *bestuurlijke netwerkkaart milieu*.

Relatie beheerder - burgemeester

- De burgemeester kan op grond van zijn noodbevelsbevoegdheid (inclusief het opperbevel) zo nodig een bevel geven aan een beheerder.
- Als sprake is van een crisis waarbij de regie is gecentraliseerd (bijvoorbeeld landelijke verkeersmaatregelen bij een grootschalige evacuatie of bij een grootschalig milieu-incident), houdt toepassing van het beginsel van subsidiariteit echter in dat de burgemeester een verzoek tot door hem gewenste maatregelen ten aanzien van rijkswegen doet aan de minister van VenW. De burgemeester past dan dus in beginsel niet zijn bevoegdheden toe.

Minister van VenW

- De minister van VenW kan aan een beheerder van infrastructuur aanwijzingen (= bevelen) geven.

Relatie met regionaal beleidsteam en provincie

- De hoofdingenieur-directeur van een regionale dienst van Rijkswaterstaat (HID) is tevens rijksheer voor VenW: zo nodig vertegenwoordigt hij de minister in een regionaal beleidsteam.
- Voor de relatie HID - commissaris van de Koningin, zie *bestuurlijke netwerkkaart rampenbestrijding algemeen en handhaving openbare orde*.
- Als de HID een maatregel van een burgemeester of voorzitter van een veiligheidsregio onverantwoord acht, kan hij verzoeken dat de commissaris

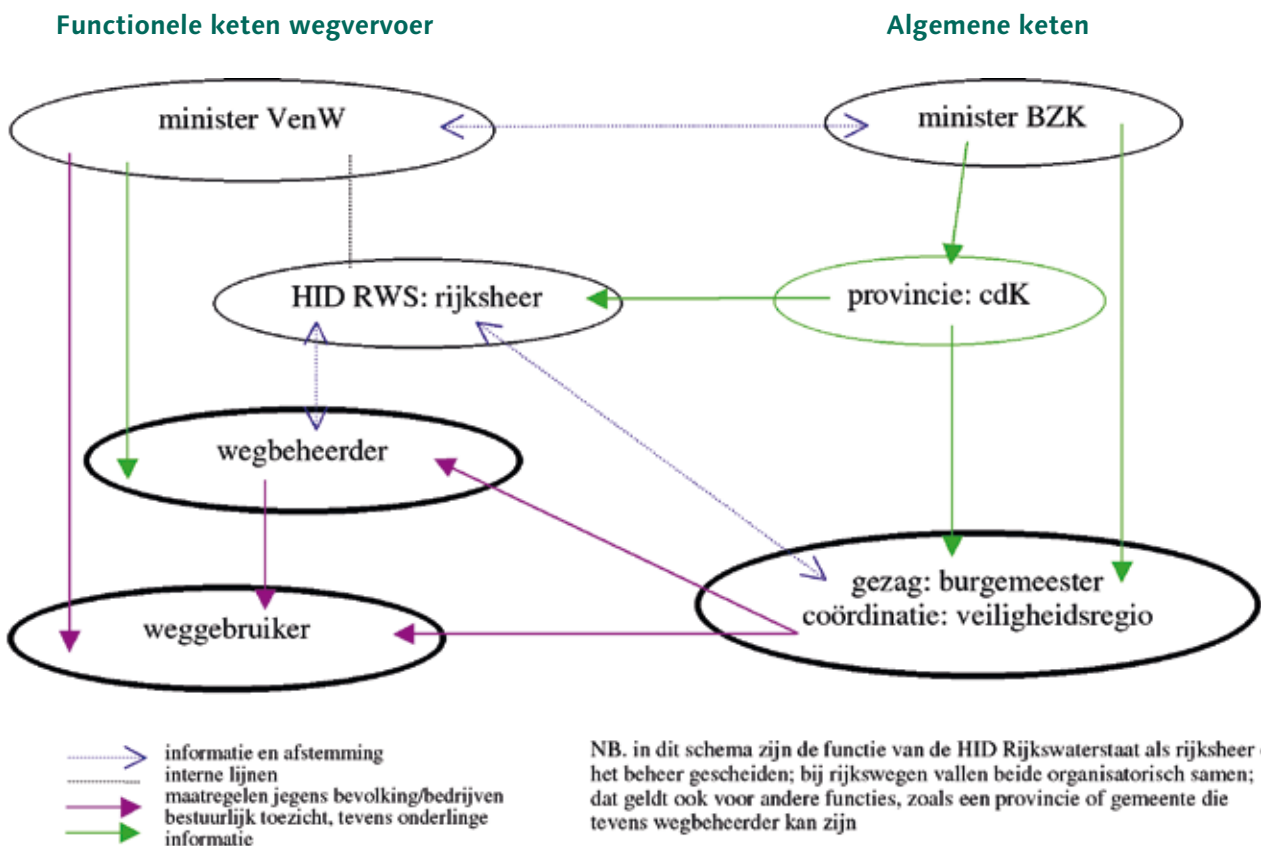
ingrijpt. De minister van VenW kan aan de minister van BZK verzoeken in te grijpen.

Schaarste vervoerscapaciteit

- De minister van VenW kan tijdens een crisis een interventie in de markt plegen ten aanzien van het vervoer (vervoersnoodmaatregelen), bijvoorbeeld prioritering van bepaald personen- of goederenvervoer.

Olieschaarste

- Voor maatregelen ten aanzien van het wegverkeer in geval van olieschaarste, zie bestuurlijke netwerkkaart olie.



18 ■ Binnenvaart

Crisistypen

- Scheepsongeval
- Gevolgen van een scheepsongeval voor milieu, visserij, drinkwater en scheepvaartverkeer
- Verstoring openbare orde op de binnenwateren
- Schaarste aan vervoerscapaciteit
- Andere crises die verkeersmaatregelen of andere maatregelen op de binnenwateren vereisen (zoals hoogwater)
- Infectieziekten op schepen en in havens

Bevoegd gezag

- Drie soorten beheerders: waterbeheerder, nautisch beheerder, vaarwegbeheerder
- Minister van VenW als toezichthouder jegens beheerders en als degene die zelf maatregelen kan treffen
- Burgemeester
- Voor *search and rescue* op grote binnenwateren: Kustwacht

Soorten maatregelen

- Eigen maatregelen schipper
- Rampenbestrijding algemeen
- *Search and rescue*
- Verkeersmaatregelen
- Vaarverbod
- Maatregelen bij een verontreiniging
- Maatregelen bij een obstakel in de vaarweg
- Handhaving openbare orde
- Maatregelen ten aanzien van havens, waaronder toelating en havenbeveiliging
- Maatregelen tegen infectieziekten op schepen en in havens

Beheer

Bij binnenvaart moeten worden onderscheiden: het beheer van de vaarweginfrastructuur (waterbeheer, nautisch beheer, vaarwegbeheer) en het vervoer over de binnenwateren

- **Waterbeheer** is aan de orde bij een (dreigende) verontreiniging, zie *bestuurlijke netwerkkaart oppervlaktewater en waterkering*.

- **Nautisch beheer**: het treffen van verkeersmaatregelen op het water kan aan de orde zijn bij een ongeval, bij hoog- of laagwater, bij een verontreiniging, bij een verstoring van de openbare orde of bij een terroristische aanslag (of bij een dreiging van deze incidenten/crises).
- **Vaarwegbeheer** (ook bakbeheer genoemd): opruimen opstakel, wrakken.

Beheerders

- Verschillende overheden of onderdelen daarvan kunnen nautisch beheerder zijn, waaronder in het bijzonder Rijkswaterstaat, gemeentelijke havenbedrijven, waterschappen.
- Het nautisch beheer in het Noordzeekanaalgebied wordt voor RWS uitgevoerd door het Centraal Nautisch Beheer Noordzeekanaalgebied.
- In het Rijnmondgebied zijn de nautische beheerstaken door de minister van VenW en B&W Rotterdam opgedragen aan de havenmeester van Rotterdam.
- Met name provincies en gemeenten kunnen ook vaarwegbeheerder zijn. Zij kunnen tevens nautisch beheerder zijn.

Minister van VenW

- De minister van VenW kan aanwijzingen (= bevelen) geven aan een beheerder van infrastructuur.
- De minister van VenW kan zelf maatregelen treffen voor een ordelijk verloop van het scheepvaartverkeer.

Een ongeval of verstoring openbare orde

- De schipper dient bij een ongeval zelf de nodige voorzieningen te treffen.
- Bij een ongeval of openbare orde probleem, zoals een blokkade (*safety* en *security*), ligt het overheidsgezag bij de burgemeester, conform de algemene rampenbestrijding en handhaving van de openbare orde.
- *Search and rescue* (SAR) op Waddenzee, IJsselmeergebied (inclusief randmeren), Zuid-Hollandse en Zeeuwse Stroom door Kustwacht valt onder het gezag van de burgemeester als sprake is van een ramp of zwaar ongeval. Op zee staat de Kustwacht onder het gezag van de minister van VenW.
- Een beheerder treft zelf de nodige maatregelen (verkeer, milieu, vrijmaken vaarweg).

Infectieziekten

- Maatregelen tegen infectieziekten op schepen en in havens, zie *bestuurlijke netwerkkaart infectieziekte*.

Buitenlandse schepen ('schepen onder vreemde vlag')

- De Nederlandse staat is volledig soeverein ten aanzien van buitenlandse schepen, met uitzondering van buitenlandse staatsschepen (marine en andere schepen in eigendom van of in beheer bij een andere staat en uitsluitend gebruikt in dienst van die overheid voor andere dan handelsdoeleinden).
- Buitenlandse staatsschepen dienen zich te houden aan de Nederlandse wetgeving, maar de tenuitvoerlegging daarvan is afhankelijk van toestemming van de vlaggestaat of een verzoek daartoe van de vlaggestaat.

Relatie beheerder - burgemeester

- Het geven van een bevel aan een beheerder vindt in beginsel plaats door de minister van VenW.
- De burgemeester zou op grond van zijn noodbevelsbevoegdheid (inclusief het opperbevel) in verband met de openbare orde en veiligheid aan een beheerder zo nodig een bevel kunnen geven. Toepassing van het beginsel van subsidiariteit houdt echter in dat hij een verzoek tot interventie doet aan de minister van VenW; de burgemeester past hier dus in beginsel niet zijn bevoegdheden toe.

Vaarverbod

- De Inspectie Verkeer en Waterstaat IVW kan een vaarverbod opleggen; subsidiair kan de burgemeester dat zelf op grond van zijn noodbevelsbevoegdheid.
- Een verkeersmaatregel kan *de facto* een vaarverbod inhouden voor een schip of voor de scheepvaart in het algemeen.

Havens

- Ongeval in een haven of openbare orde probleem: het overheidsgezag ligt decentraal (burgemees-

ter), conform de algemene rampenbestrijding en handhaving van de openbare orde.

- De burgemeester zou op grond van zijn noodbevelsbevoegdheid (inclusief het opperbevel) in verband met de openbare orde en veiligheid aan een beheerder zo nodig een bevel kunnen geven. Toepassing van het beginsel van subsidiariteit houdt echter in dat hij een verzoek tot interventie doet aan de minister van VenW en de burgemeester past dan dus in beginsel niet zijn bevoegdheden toe.
- De burgemeester kan op grond van zijn noodbevelsbevoegdheid aan een kapitein van een schip in een haven zo nodig een bevel geven.
- De minister van VenW kan havenautoriteiten verplichten een incidentschip toe te laten
- De minister van VenW kan desnoods maatregelen treffen inzake gebruik van, toegang tot, verlaten van en verkeer in havens, zo nodig gericht tot gemeentebesturen. De minister van VenW kan ook aanwijzingen (= bevelen) geven aan de burgemeester ten aanzien van havenbeveiliging.

Relatie met regionaal beleidsteam en provincie

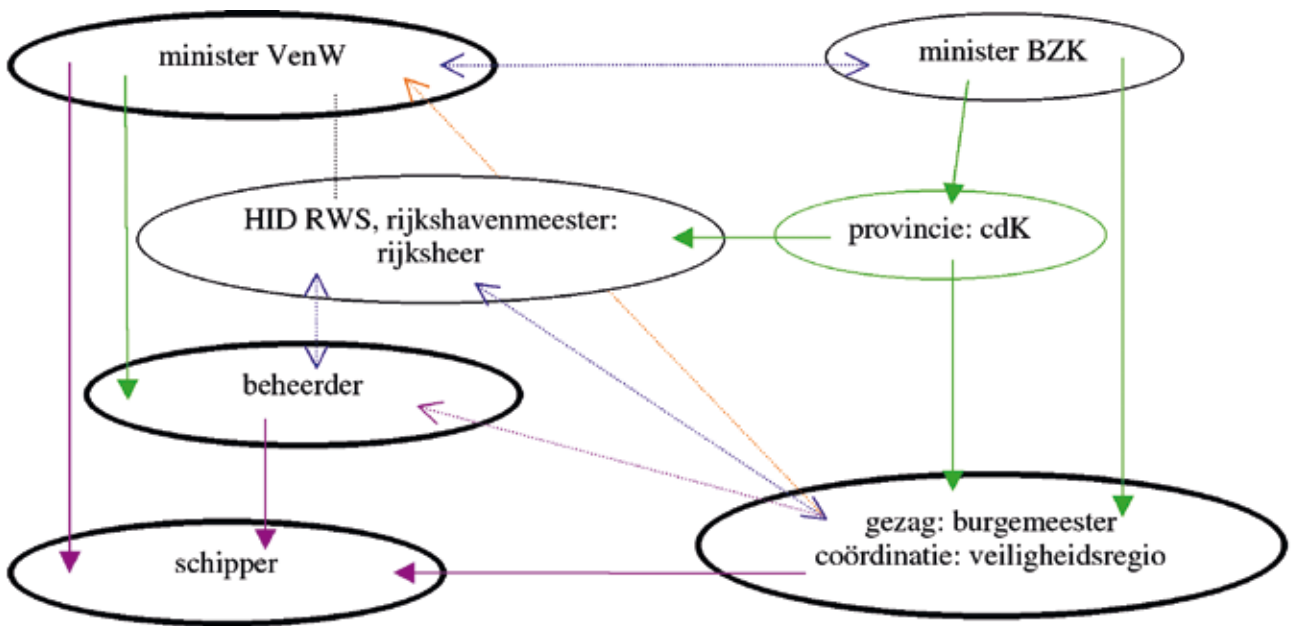
- De hoofdingenieur-directeur van een regionale dienst van Rijkswaterstaat (HID) en de rijkshavenmeester zijn tevens rijksheren voor VenW: zo nodig vertegenwoordigen zij de minister in een regionaal beleidsteam.
- De voorzitter van het bestuur van een betrokken waterschap neemt desgewenst deel aan de vergadering van een regionaal beleidsteam.
- Voor de relatie HID en rijkshavenmeester – commissaris van de Koningin, zie *bestuurlijke netwerkkaart rampenbestrijding algemeen en handhaving openbare orde*.
- Als de HID of rijkshavenmeester een maatregel van een burgemeester of voorzitter van een veiligheidsregio onverantwoord acht, kan hij verzoeken dat de commissaris ingrijpt. De minister van VenW kan aan de minister van BZK verzoeken in te grijpen.

Schaarste vervoerscapaciteit

- De minister van VenW kan tijdens een crisis een interventie in de markt plegen ten aanzien van het vervoer (vervoersnoodmaatregelen), bijvoorbeeld prioritering van bepaald vervoer.

Functionele keten binnenvaart

Algemene keten



- informatie en afstemming
- interne lijnen
- maatregelen jegens bevolking/bedrijven
- verzoek burgemeester aan minVenW om jegens een waterleidingbedrijf op te treden
- maatregelen jegens beheerder door burgemeester, subsidiair
- bestuurlijk toezicht, tevens onderlinge
- informatie

NB. in dit schema zijn de functie van de HID Rijkswaterstaat als rijksheer en het nautisch beheer gescheiden; beide kunnen echter organisatorisch samenvallen; dat geldt ook voor andere functies, zoals een provincie of gemeente die tevens nautisch beheerder kan zijn

19 Civiele luchtvaart

Crisistypen

- Luchtvaartongeval
- Gevolgen van een luchtvaartongeval voor het milieu
- Verstoring openbare orde
- Inbreuk op *security*
- Schaarste aan vervoerscapaciteit
- Andere crises met gevolgen voor de luchtvaart waardoor verkeersmaatregelen of andere maatregelen nodig zijn (zoals hoogwater)
- Infectieziekten aan boord van luchtvaartuigen en in luchthavens

Bevoegd gezag

- Burgemeester
- Minister VenW
- Minister Justitie (beveiliging)
- Minister Defensie (sluiten luchtruim, gebruik luchthaven)

Soorten maatregelen

- Eigen maatregelen gezagvoerder en luchthaven
- Rampenbestrijding algemeen
- Aeronautische *search and rescue*
- Luchtverkeersmaatregelen
- Maatregelen ten aanzien van luchthaven
- Maatregelen bij een verontreiniging
- Handhaving openbare orde
- Beveiligingsmaatregelen
- Maatregelen tegen infectieziekten

Eigen maatregelen gezagvoerder en luchthaven bij (dreigend) ongeval

- De gezagvoerder kan alle nodige maatregelen treffen.
- Maatregelen luchthaven: redden van mensenlevens en voorkomen, beperken en bestrijden van brand; een luchthaven beschikt over een bedrijfsbrandweer.

Maatregelen overheid bij ongeval op luchthaven of luchtvaartongeval daarbuiten

- Optreden door operationele diensten onder gezag van de burgemeester.
- Voor aëronautische *search and rescue* (op zee), zie bestuurlijke netwerkkaart Noordzee en zeescheepvaart.
- Voor optreden bij een milieu-incident, zie bestuurlijke netwerkkaart milieu.

Openbare orde en security

- De gezagvoerder kan alle nodige maatregelen treffen.
- De politietaak op luchthavens wordt uitgevoerd door de Koninklijke Marechaussee (KMar) onder gezag van de burgemeester en de officier van justitie. De KMar doet een melding aan de KLPD, dienst luchtvaartpolitie, in verband met strafrechtelijk onderzoek vanwege een ongeval.
- Demonstratie, verstoring openbare orde: maatregelen door de burgemeester op grond van de Wet openbare manifestaties (vertrek- en aankomsthal- len van luchthavens vallen hier ook onder) en op grond van zijn algemene bevoegdheden ter hand- having van de openbare orde.
- De minister van Justitie is belast met de beveili- ging van de burgerluchtvaart; hij kan aanwijzingen (= bevelen) geven – of de commandant van de Koninklijke Marechaussee namens de minister – aan de exploitant van een luchthaven, een luchtvaartmaatschappij en aan degenen die vracht aanbieden, vervoeren of laten vervoeren.
- De commandant van de Koninklijke Marechaussee kan verbieden en beletten dat een luchtvaartuig opstijgt – namens de minister van Justitie – om redenen van security.
- Kaping: afhandeling onder gezag van de minister van Justitie.
- Preventieve fouillering:
 - luchthavens en daaraan grenzende gebieden zijn door de regering aangewezen als veiligheidsrisicogebied; daar kan preventieve fouil- lering plaatsvinden in geval van aanwijzingen van een terroristisch misdrijf.
 - daarnaast kan een luchthaven ook door een burgemeester als veiligheidsrisicogebied zijn aangewezen. Daar kan preventieve fouille- ring plaatsvinden vanwege (dreigende) ver- storing van de openbare orde door de aanwe- zigheid van wapens.
- In geval van een terroristische dreiging vanuit de lucht kan de minister van Justitie het bevel geven een burgerluchtvaartuig te onderscheppen.
- Voor terrorismebestrijding en voor toepassing van het stelsel bewaken en beveiligen, zie verder

de bestuurlijke netwerkkaarten terrorisme en jus- titie algemeen.

Infectieziekten

- Maatregelen tegen infectieziekten aan boord van luchtvaartuigen en in luchthavens, zie bestuur- lijke netwerkkaart infectieziekte.

Schaarste vervoerscapaciteit

- De minister van VenW kan tijdens een crisis een interventie in de markt plegen ten aanzien van het vervoer (vervoersnoodmaatregelen), bijvoor- beeld het opleggen van de plicht om te vervoeren indien dat bij contract niet mogelijk is.
- De minister van Defensie kan dat ook, maar zal eerst daartoe een verzoek doen aan de minister van VenW.

De volgende maatregelen kunnen bij elk crisistype in de luchtvaart worden toegepast:

Verkeersmaatregelen

- Verkeersaanwijzingen aan het luchtverkeer wor- den gegeven door de Luchtverkeersleiding Nederland (LVNL), een zelfstandig bestuursor- gaan.
- De havenmeester en de Inspectie Verkeer en Waterstaat (IVW) kunnen verbieden en beletten dat een luchtvaartuig opstijgt. De IVW kan een vliegverbod opleggen vanwege de toestand van het luchtvaartuig.
- De minister van VenW kan aan LVNL een bevel geven. Dat kan aan de orde zijn indien een maat- regel nodig is die de LVNL zelf niet kan treffen, maar slechts na een bevel daartoe, zoals het niet toelaten van een vliegtuig dat voldoet aan alle eisen.
- De minister van Defensie kan dat eveneens, maar zal eerst daartoe een verzoek doen aan de minis- ter van VenW.

Sluiten luchtruim

- De minister van VenW kan het luchtruim slui- ten.

- De minister van Defensie kan dat eveneens om reden van militaire noodzaak.
- Een besluit tot sluiten van het luchtruim is voorbehouden aan het centrale gezag. De burgemeester zou dat eveneens kunnen op grond van zijn noodbevoegdheden. Toepassing van het beginsel van subsidiariteit houdt echter in dat hij een verzoek tot sluiting doet aan de minister van VenW. De burgemeester past dus in beginsel niet zijn bevoegdheden toe.

Maatregelen ten aanzien van een luchthaven

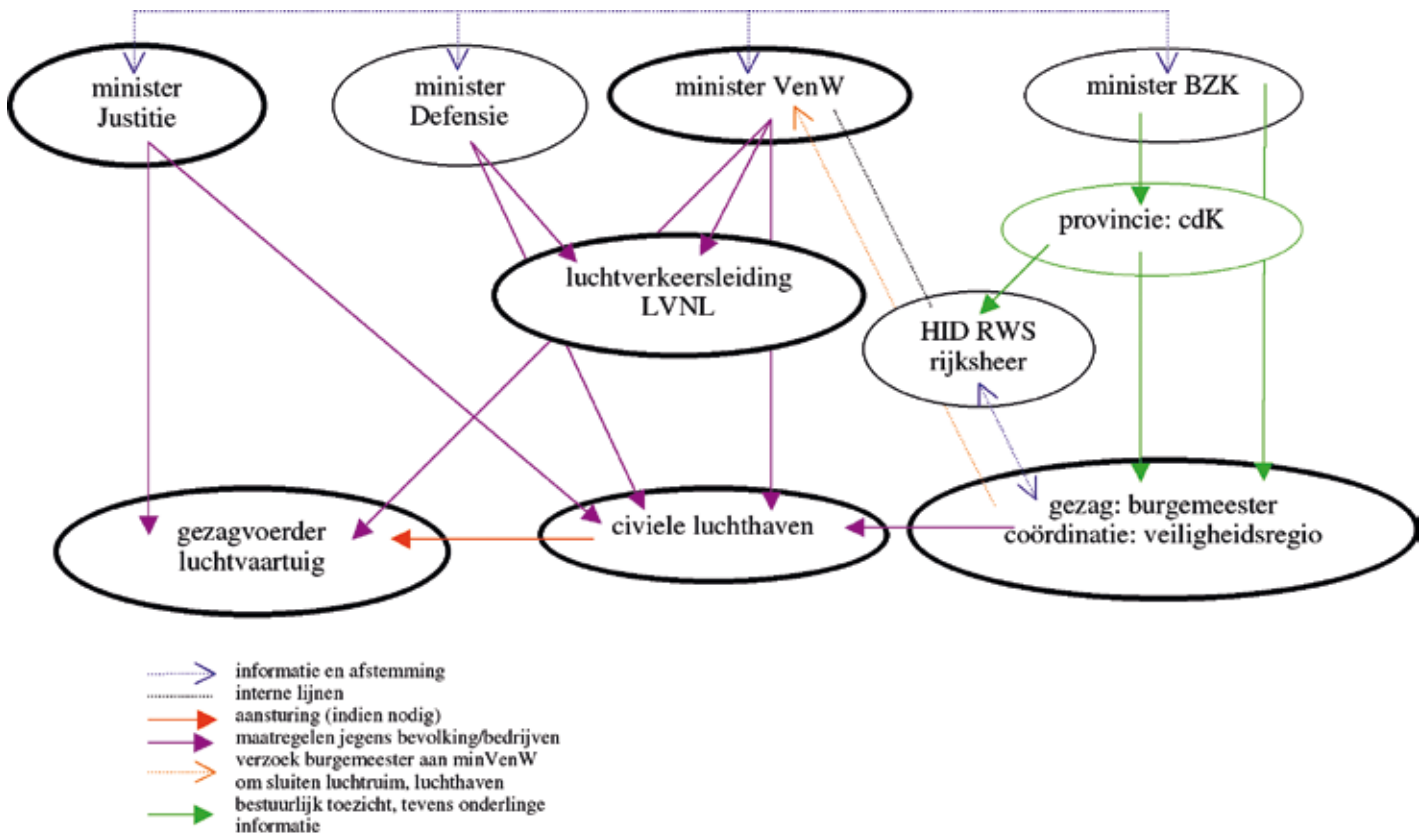
- De minister van VenW kan een luchthaven tijdelijk sluiten.
- De minister van Defensie kan de beschikbaarstelling van een luchthaven vorderen ten behoeve van de krijgsmacht, maar zal eerst daartoe een verzoek doen aan de minister van VenW.
- Een besluit tot het tijdelijk sluiten van een luchthaven is voorbehouden aan het centrale gezag. De burgemeester zou dat eveneens kunnen op grond van zijn noodbevoegdheden. Toepassing van het beginsel van subsidiariteit houdt echter in dat hij een verzoek tot sluiting doet aan de minister van VenW. De burgemeester past dus in beginsel niet zijn bevoegdheden toe.
- De burgemeester kan wel zelf tijdelijk luchthavenprocessen stopzetten voor zover dat nodig is voor de handhaving van de openbare orde en openbare veiligheid, zoals het ontruimen van een pier of het sluiten van een baan.

Relatie met regionaal beleidsteam en provincie

- De hoofdingenieur-directeur van een regionale dienst van Rijkswaterstaat (HID) is tevens rijksheer voor VenW: zo nodig vertegenwoordigt hij de minister in een (regionaal) beleidsteam.
- Voor de relatie HID – commissaris van de Koningin, zie *bestuurlijke netwerkkaart rampenbestrijding algemeen en handhaving openbare orde*.
- Indien de HID een maatregel van een burgemeester of voorzitter van een veiligheidsregio onverantwoord acht, kan hij verzoeken dat de commissaris ingrijpt. De minister van VenW kan aan de minister van BZK verzoeken in te grijpen.

Functionele keten luchtvaart

Algemene keten



20 Sociale zekerheid

Crisistypen	<ul style="list-style-type: none">■ (Dreigende) stagnatie in het verstrekken van uitkeringen
Bevoegd gezag	<ul style="list-style-type: none">■ Uitvoeringsorganisaties■ Minister SZW■ Burgemeester (openbare orde)
Soorten maatregelen	<ul style="list-style-type: none">■ Maatregelen bij uitval ICT door uitvoeringsorganisaties■ Maatregelen door minister SZW jegens uitvoeringsorganisaties■ Handhaving openbare orde

Uitvoeringsorganisaties

- Uitvoeringsorganisaties voor sociale verzekeringen zijn het Uitvoeringsinstituut werknemersverzekeringen (UWV), de Sociale verzekeringsbank (SVB) en de Centrale organisatie werk en inkomen (CWI). De CWI gaat per 1 januari 2009 op in het UWV.
- Het college van burgemeester en wethouders (gemeentelijke sociale dienst) is uitvoerder voor sociale voorzieningen.

Relatie minister SZW – uitvoeringsorganisaties

- De minister van SZW kan aanwijzingen (= bevelen) geven aan uitvoeringsorganisaties.

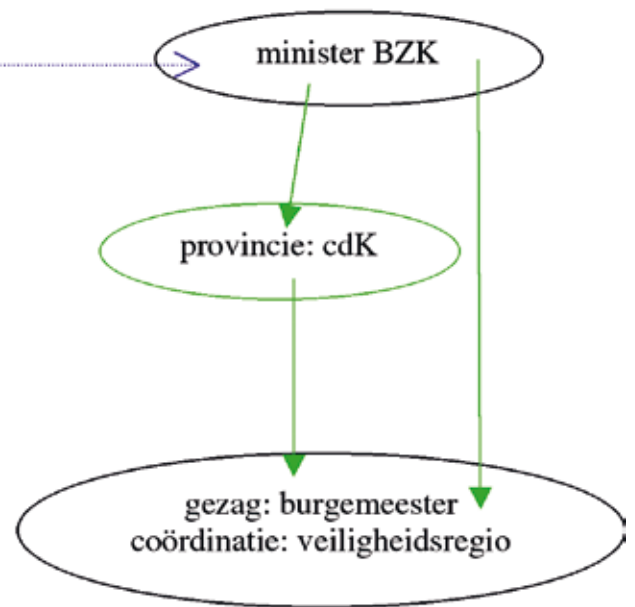
Rol algemene keten

- Bij een stagnatie in het verstrekken van uitkeringen als gevolg van bijvoorbeeld grootschalige en langdurige ICT-uitval kunnen gemeenten geconfronteerd worden met onrust, zie *netwerkaart rampenbestrijding algemeen & handhaving openbare orde*.

Functionele keten sociale zekerheid



Algemene keten



- > informatie en afstemming
- > maatregelen jegens bevolking/bedrijven
- > bestuurlijk toezicht, tevens onderlinge informatie

21 Telecommunicatie

Voor media/omroepen, zie *bestuurlijke netwerkkaart media*

Crisistypen	■ (Dreigende) uitval van vitale openbare telecommunicatievoorzieningen
Bevoegd gezag	■ Minister EZ ■ Burgemeester (alleen ten aanzien van de gevolgen van een uitval en/of onbereikbaarheid)
Soorten maatregelen	■ Eigen maatregelen door aanbieders van openbare telecommunicatienetwerken en -diensten en van huurlijnen en door gebruikers van frequentieruimte die bij wet zijn aangewezen ■ Eigen maatregelen aanbieder van het Nationaal Noodnet (KPN) ■ Maatregelen door minister EZ jegens sector ■ Maatregelen ten aanzien van de gevolgen van een uitval, in het bijzonder uitval en/of onbereikbaarheid van het alarmnummer 112

Eigen maatregelen

- De aanbieders van openbare telecommunicatienetwerken en -diensten en van huurlijnen en gebruikers van frequentieruimte die bij wet zijn aangewezen treffen eigen maatregelen, in het bijzonder op het gebied van:
 - de beschikbaarheid van diensten en/of infrastructuur;
 - de toegankelijkheid van het alarmnummer 112;
 - en de beveiliging van vitale bedrijfsonderdelen of objecten.
- De bij wet aangewezen aanbieder van het Nationaal Noodnet (KPN) treft maatregelen ten behoeve van de beschikbaarheid en instandhouding van het Nationaal Noodnet.

Minister van EZ

- Als de eigen maatregelen door een bij wet aangewezen aanbieder van openbare telecommunicatienetwerken en -diensten en van huurlijnen of

gebruiker van frequentieruimte onvoldoende zijn, kan de minister van EZ een aanwijzing (= bevel) geven aan die aanbieder of gebruiker.

Internet

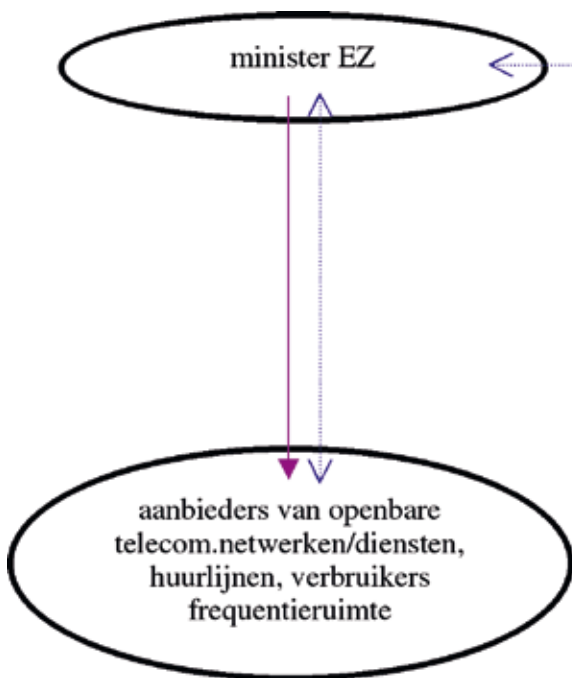
- GOVCERT.NL, het Computer Emergency Response Team van de Nederlandse overheid, assisteert overheden bij ICT-beveiligingsincidenten.




Burgemeester

- Gemeente en veiligheidsregio worden geïnformeerd over een uitval van vitale openbare telecommunicatievoorzieningen via het nationaal crisiscentrum NCC.
- Communicatie/informatie vanuit de gemeente en/of veiligheidsregio over vitale openbare telecommunicatievoorzieningen naar de aanbieders daarvan verloopt via het nationaal crisiscentrum NCC.

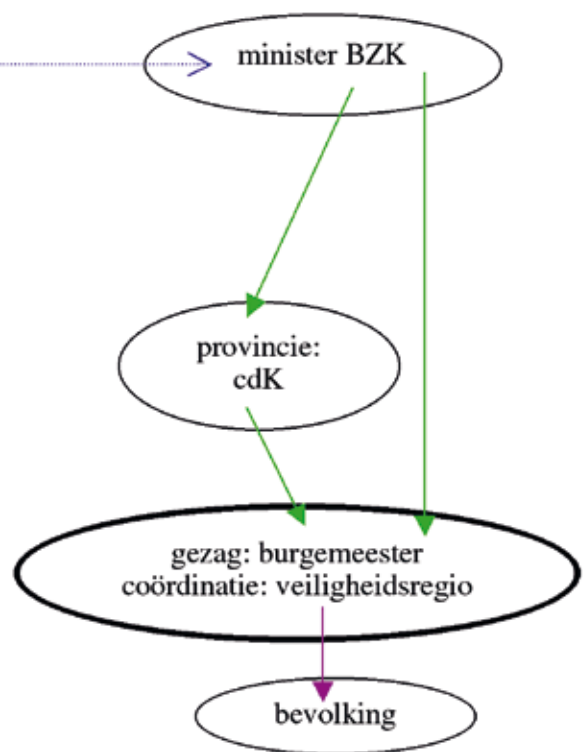
- De burgemeester heeft geen invloed op het functioneren van de sector zelf (de continuïteit van de verlening van vitale diensten), overheidsinterventie in de sector telecommunicatie is gecentraliseerd.
- De burgemeester is alleen verantwoordelijk voor aanpak van de effecten voor openbare orde en openbare veiligheid, in het bijzonder bij onbereikbaarheid en/of uitval van het alarmnummer 112.

Functionele keten telecommunicatie (nationaal)



 informatie en afstemming
 maatregelen jegens bevolking/bedrijven
 bestuurlijk toezicht, tevens onderlinge informatie

Algemene keten



NB 1. de informatie van en naar de regio loopt via het ministerie van BZK – nationaal crisiscentrum NCC

NB 2. de rijksheer van EZ vervult geen rol ten aanzien van telecommunicatie

22 Media

Crisistypen	<ul style="list-style-type: none">Media: gebrek aan normale middelen tot het doen van mededelingen aan het publiek
Bevoegd gezag	<ul style="list-style-type: none">Minister-presidentPartijen bij een convenant tussen decentrale overheden en calamiteitenzender
Soorten maatregelen	<ul style="list-style-type: none">Maatregelen jegens exploitanten van studio'sUitvoering convenant

Vorderen van zendtijd

- De minister-president kan zendtijd en het gebruik van studio's vorderen om mededelingen te doen van aan het publiek.
- De minister-president kan het bevel geven een uitzending onmiddellijk te onderbreken.
- De minister-president kan andere ministers, commissarissen van de Koningin en burgemeesters aanwijzen die mededelingen kunnen doen.
- Deze regeling heeft geen betrekking op toegang tot persorganen (dagbladen of weekbladen).

Gebruik zendtijd krachtens convenant

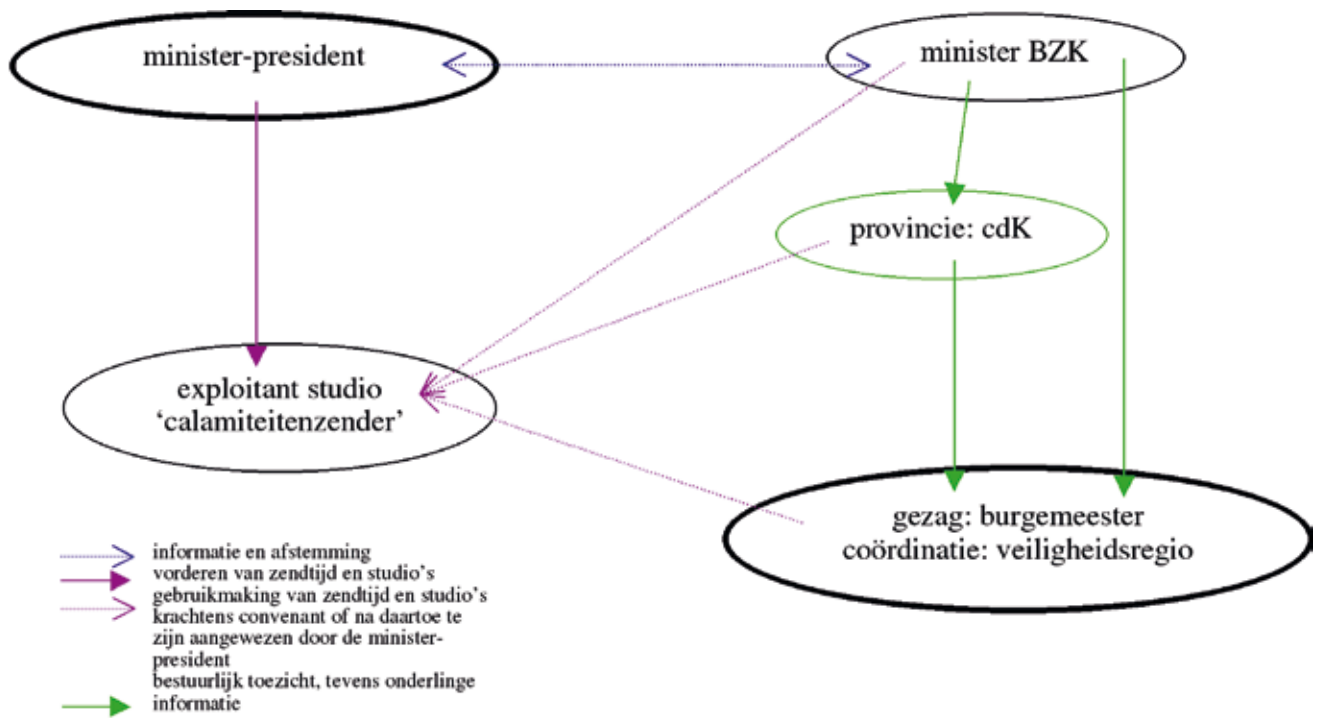
- Omdat de regeling van vordering van zendtijd en studio's alleen bevoegdheden toekent aan de minister-president, zijn voor een rechtstreekse relatie tussen decentrale overheden en een calamiteitenzender convenanten opgesteld.

Censuur

- Het vorderen van zendtijd is iets geheel anders dan het instellen van censuur. Een calamiteitenzender staat het volledig vrij onafhankelijke, kritische journalistiek te bedrijven.

Functionele keten media

Algemene keten



Lijst met afkortingen

APV	algemene plaatselijke verordening
B&W	burgemeester en wethouders
BZK	Binnenlandse Zaken en Koninkrijksrelaties
cdK	commissaris van de Koningin
COVA	Stichting Centraal orgaan voorraadvorming aardolieprodukten
CWI	Centrale organisatie werk en inkomen
DJI	Dienst justitiële inrichtingen
DSI	Dienst speciale interventies
EZ	Economische Zaken
GHOR	geneeskundige hulpverlening bij ongevallen en rampen
GOVCERT.NL	Computer Emergency Response Team
grip	gecoördineerde regionale incidentenbestrijdingsprocedure
GS	gedeputeerde staten
GTS	Gas Transport Services, beheerder van het landelijk gastransportnet
HID	hoofdingenieur-directeur van een regionale dienst van Rijkswaterstaat
IG mijnen	inspecteur-generaal der mijnen
IGZ	Inspectie voor de gezondheidszorg
IVW	Inspectie Verkeer en Waterstaat
KMar	Koninklijke Marechaussee
LNV	Landbouw, Natuurbeheer en Voedselkwaliteit
LVNL	Luchtverkeersleiding Nederland
NCC	nationaal crisiscentrum
p.i.	penitentiare inrichting
RBT	regionaal beleidsteam
RCC LNV	regionaal crisiscentrum LNV
RIVM	Rijksinstituut voor Volksgezondheid en Milieu
ROT	regionaal operationeel team
RWS	Rijkswaterstaat
SAR	search and rescue
SVB	Sociale verzekeringsbank
SZW	Sociale Zaken en Werkgelegenheid
TenneT	beheerder van het landelijke hoogspanningsnet
UWV	Uitvoeringsinstituut werknemersverzekeringen
VROM	Volkshuisvesting, Ruimtelijke Ordening en Milieubeheer
VenW	Verkeer en Waterstaat
VWA	Voedsel en waren autoriteit
VWS	Volksgezondheid, Welzijn en Sport
vz	voorzitter
WHO	Wereldgezondheidsorganisatie

Colofon

Uitgave

Provincie Noord-Holland

Postbus 123

2000 MD Haarlem

Tel.: (023) 514 31 43

Fax: (023) 514 40 40

Internetadres: www.noord-holland.nl

E-mailadres: post@noord-holland.nl

Grafische verzorging

Thieme GrafiMedia Groep

Haarlem, september 2008