

De Nulmeting Taskforce Personeelbeheer

Versie 1.0 , status: definitief, de dato 03 juli 2008

© 2008 vts Politie Nederland, all rights reserved.

Niets uit deze uitgave mag worden verveelvoudigd, op geautomatiseerde wijze opgeslagen of openbaar gemaakt in enige vorm of op enigerlei wijze, hetzij elektronisch, mechanisch, door fotokopieën, opnamen of enige andere manier, zonder voorafgaande schriftelijke toestemming van de voorziening tot samenwerking Politie Nederland (vts Politie Nederland).

No part of this publication may be reproduced, stored in a retrieval system, or transmitted in any form or by any means, electronic, mechanical, photocopying, recording, scanning, or otherwise, without the prior written permission of the "voorziening tot samenwerking Politie Nederland (vts Politie Nederland)".

Uitgegeven door: voorziening tot samenwerking Politie Nederland

Informatie: Taskforce Personeelbeheer

Contactpersoon: P.J. Rosenkrantz, voorzitter

Samenstelling en redactie: C. van der Voet, portefeuillehouder rapportage

Versie: - 1.0 -

Status: - Definitief -

Inhoudsopgave

Managementsamenvatting	4
1. Vigerende beleid t.a.v. inhuur externe medewerkers.....	9
2. De Nulmeting.....	10
2.1 De bronnen en hun onderlinge samenhang.....	10
2.2 Uitvoering van het directiebeleid tot dusver (stand 31 mei 2008).....	12
2.2.1 <i>Initiële bevindingen</i>	12
2.2.2 <i>Stand van zaken tot en met 31 mei 2008</i>	12
2.2.3 <i>Gebruik Raamovereenkomsten en tarieven</i>	15
2.2.4 <i>Duur inhuur externen</i>	16
2.2.5 <i>Looptijd inhuurcontracten</i>	20
2.2.6 <i>Accordering verlengingen</i>	20
2.2.7 <i>Controle op aanvraag en verlenging door divisie Inkoop & Supply</i>	21
2.2.8 <i>Externen kunnen geen externen inhuren en kunnen geen uren fiatteren</i>	21
2.2.9 <i>Vertrokken internen kunnen niet extern ingehuurd worden</i>	22
2.2.10 <i>Externenbeheer onderwerp periodiek reviewgesprek</i>	23
2.2.11 <i>De onzichtbare verlengingen</i>	23
Bijlagen.....	24
1. Memo taskforce personeelsbeheer d.d. 28 mei 2008.....	25
2. Inkooplijst externen 2008 t/m 15 juni.	27
3. Statusoverzicht beleid uitvoeringsadviezen.....	29

Managementsamenvatting

Inleiding

De voorziening tot samenwerking Politie Nederland (vtsPN) is sinds 1 augustus 2006 operationeel, met als doel de politie en andere partners in de veiligheidssector te ondersteunen bij het veiliger maken van Nederland. Op dit moment werken er bij deze jonge organisatie bijna drieduizend medewerkers, veelal in gespecialiseerde functies. Na de zeer snelle groei van de afgelopen paar jaar, neemt de organisatie nu de tijd om haar primaire processen beter in te richten, personeel op te leiden en het percentage externe medewerkers¹ in lijn te brengen met wat voor een commercieel ICT-service center gebruikelijk is en wat voor een overheidsorganisatie - gerelateerd aan noodzakelijke kennisopbouw, cultuur en efficiency - nog gezond is.

Aan een overheidsorganisatie als vtsPN worden door de wetgever hoge eisen gesteld voor wat betreft zorgvuldig, transparant, objectief en non-discriminatoir handelen, waarbij zelfs de schijn van vooringenomenheid en belangenverstengeling moet worden voorkomen. Het naleven van relevante wetgeving en eigen interne voorschriften – niet alleen naar de letter maar ook naar de geest – wordt daarbij als minimumnorm gezien. Het rechtmatig² en doelmatig³ handelen van vtsPN is uitgangspunt. Integriteit is derhalve een van de kernwaarden van vtsPN en zeer relevant bij al haar handelen, dus ook bij de inhuur van externe medewerkers.

De opdracht

Om inzicht te krijgen in het 'externenvraagstuk' heeft de directie van vtsPN op 29 mei 2008 de Taskforce Personeelbeheer (Taskforce) ingesteld. De opdracht van de directie aan de Taskforce is als Bijlage 1 bij deze rapportage gevoegd. Deze opdracht omvat ondermeer het vaststellen van feiten, rapporteren, adviseren en toezicht houden met betrekking tot de inhuur van extern personeel, evenals de werving en behoud van intern personeel. De directie stelt het beleid vast, maar blijft daarbij bevoegd om incidenteel (gelet op de specifieke omstandigheden van het geval) afwijkingen van het beleid toe te staan in het geval strikte uitvoering van het beleid niet doelmatig zou zijn. Uitvoering geven aan het directiebeleid, binnen de kaders van de relevante wet- en regelgeving, is een verantwoordelijkheid van de lijn.

De nulmeting

Voor u ligt het eerste product van de Taskforce: de nulmeting. Deze nulmeting heeft als doel inzicht te geven in de huidige 'externenproblematiek' binnen vtsPN en beleidssuggesties te doen aan de directie, gericht op het verminderen van het aantal externe medewerkers. Het meetmoment van

¹ Medewerkers die de vtsPN inhuurt van private organisaties. Medewerkers die de vtsPN inhuurt van overheids organisaties alsmede medewerkers die als onderdeel van een uitbestedingscontract werkzaamheden verrichten voor de vtsPN (beveiliging, catering, ..) vallen niet onder deze definitie.

² Alle handelen van de overheid is, direct of indirect, gebaseerd op een wettelijke basis. Wordt ook wel legaliteitsbeginsel genoemd. De overheid dient zich te onthouden van onwettig handelen en handelt dus niet in strijd met de wet. In het kader van de inhuur externen betekent dit bijvoorbeeld dat de Europese en Nederlandse aanbestedingswet- en regelgeving onverkort wordt toegepast.

³ De term 'doelmatig' heeft zowel kenmerken van 'doeltreffend' als 'efficiënt' in zich. Een doelmatig besluit draagt er aan bij dat het beleidsdoel wordt gerealiseerd, tegen acceptabele kosten.

deze nulmeting is 31 mei 2008, tenzij anders vermeld is. Waar in dit document van externe medewerkers wordt gesproken, wordt geduid op de definitie in voetnoot 1 hierboven. Werving en behoud van intern personeel is geen onderwerp van deze nulmeting.

Enkele constatering ten aanzien van beheerbaarheid

- De gegevens in de bronsystemen Proquero, Beaufort, E-synergy en Exact stemmen niet geheel met elkaar overeen. De bijbehorende processen zijn niet sluitend. Bijvoorbeeld: exit wordt niet doorgevoerd in alle systemen. Indien deze processen en systemen niet de juiste en dezelfde gegevens bevatten geeft dit mogelijk problemen bij de jaarlijkse accountantscontrole.
- Er is onvoldoende functiescheiding aangebracht. Dit betekent dat in de huidige procesgang dezelfde medewerker, intern of extern, iets bestelt, het signaal geeft dat de leverancier geleverd heeft en dat de leverancier betaald kan worden. Als deze drie processtappen door één en dezelfde persoon kunnen worden uitgevoerd is de inrichting van het proces niet fraudebestendig.

Enkele constatering ten aanzien van omvang

- Het totale personeelsbestand is thans 2.962 medewerkers, op basis van headcount. Hiervan zijn 1.772 medewerkers in vaste dienst en 1.190 medewerkers extern ingehuurd. Het aantal externen bedraagt 40% van het totaal aantal medewerkers. Het aantal externen neemt vanaf januari 2008, gemeten per maand, verder toe. (Bron: E-synergy). Functies worden niet altijd (tijdig) intern open gesteld.
- Bijna 50% van de huidige externen is langer dan 1 jaar werkzaam binnen vtsPN, een enkeling zelfs 10 jaar.
- Circa 20% van het management van vtsPN bestaat uit externen. Dit percentage neemt verder toe gelet op de ontwikkelingen bij de invulling van de vacatures hoofd dienst middelen, het management van IV&T en de aansturing van de VG's.
- Het totaal aantal verplichtingen⁴ aan externen is voor de periode 1 januari 2008 tot en met 15 juni 2008 circa € 77 mln.
- Uit steekproeven blijkt dat de controle op tarieven niet geregeld is over de diverse systemen en processen heen, en dat afwijkingen van de contractuele afspraken in nadelige zin voor vtsPN regelmatig voorkomen. Zo wordt er structureel meer in rekening gebracht dan gecontracteerd, worden er soms hogere tarieven betaald dan afgesproken en worden tariefsverhogingen geaccordeerd die hoger zijn dan contractueel zijn overeengekomen. Zo zijn bijvoorbeeld tariefsverhogingen van meer dan 5% geconstateerd, terwijl contractueel niet meer dan 1 tot 2 % is toegestaan, afhankelijk van de betreffende branche.

Enkele constatering ten aanzien van integriteit

- Circa 34% van de totale spend aan inhuur externen in de periode 1 jan 2006 t/m 15 juni 2008 vindt plaats buiten de mantelpartijen om. Voor een groot deel van deze inhuur is in het geheel geen concurrentie gesteld – deze komt voornamelijk tot stand via netwerken - en veelal wordt daarbij de Europese aanbestedingsgrens overschreden.

⁴ Daadwerkelijke ingeboekte factuur in Exact op registratiemoment inboeking factuur.

- Circa 30 externen (18% van de inhurende bevoegden binnen vtsPN) huren tevens andere externen in.
- Een beperkt aantal voormalige interne medewerkers is opnieuw als externe ingehuurd.
- In het standaard uitvoerende inkoopproces is niet geregeld dat een verlenging ter goedkeuring wordt voorgelegd aan de directie, alleen de initiële aanvragen volgen deze route.
- Financiële mandatering kan en wordt in het proces toegepast voor de inhuur per maand. Dit betekent dat de optelsom van alle maanden per externe niet gemandateerd wordt door het geëigende hogere management (zoals de directie), maar door managers laag in de organisatie met een beperkt mandaat, waar het maandbedrag binnen hun bevoegdheid valt. Een voorbeeld ter verduidelijking: Voor de inhuur van een externe van een bedrijf x wordt goedkeuring verkregen van de directie van vtsPN voor een inhuurperiode van 12 maanden voor een bedrag van in totaal € 240.000,-. Tevens geeft de directeur, die het mandaat heeft voor een dergelijk bedrag een externe verplichting aan te gaan, akkoord binnen Proquro dat de bestelopdracht de deur uit mag. Nadat de 12 maanden verstreken zijn kan per maand een verlenging plaatsvinden die per maand een bedrag van € 20.000,- behelst. Een manager in onze organisatie met een mandaat tot € 150.000,-/€ 50.000,- kan deze verplichting elke maand opnieuw aangaan en zodoende wederom een verplichting van € 240.000,- voor een jaar aangaan terwijl hij of zij voor dit gehele bedrag niet bevoegd is en geen mandaat heeft. Dit betekent dat een groot deel van de jaarlijkse spend (inkoopomzet) aan inhuur gemandateerd kan worden buiten de directie om door managers die niet bevoegd zijn voor deze bedragen.

Conclusies en aanbevelingen

1. Conclusie: Ten aanzien van het externenbeheer was tot op heden sprake van een onbeheersbare situatie. Door slecht op elkaar aansluitende bronsystemen bestond er op centraal niveau onvoldoende inzicht in de omvang. Het directiebeleid ter zake van inhuur was rudimentair. De toezichtfunctie was niet ingeregeld.

Constatering: Deze nulmeting geeft inzicht in omvang en aard van de externenproblematiek en is van voldoende niveau om (flankerend) beleid op te kunnen baseren. In februari 2008 heeft de directie aanvullend inhuurbeleid vastgesteld. Naar de mening van de Taskforce is dit beleid vooralsnog volledig, consistent en uitvoerbaar. Wellicht is, gezien de omvang van de problematiek, ten aanzien van de inhuurperiode (thans max. 1 jaar) en de verlengingsperiode (gebeurt nu per maand), voor de korte termijn een afbouwtermijn per individueel geval te overwegen. Met de inrichting van de divisie I&S is de toezichtfunctie binnen de Inkoopkolom sterk verbeterd en van voldoende niveau. Thans kan dan ook worden gesproken van een beheersbare situatie.

Aanbeveling: De bronsystemen zullen beter gevuld c.q. op elkaar aangesloten moeten worden om voortgangsrapportages op te kunnen baseren. De verantwoordelijke proceseigenaren dienen regelmatig de gegevens in de vier betreffende systemen te schonen. Ideaal zou de invoering zijn van een internet based ERP-systeem ten behoeve van

de bedrijfsvoering. Tevens dient overwogen te worden⁵ gebruik te maken van op de markt beschikbare zogenaamde “brokers” met marktplaatsapplicaties, waardoor externen van hoogwaardige kwaliteit tegen marktconforme tarieven snel kunnen worden ingehuurd. Concentratie van Operationele Inkoop binnen de Divisie I&S zal de toezichtfunctie nog verder doen verbeteren.

2. Conclusie: De doelstellingen van de directie ten aanzien van het streefpercentage en kosten externe medewerkers zullen bij ongewijzigde aanpak nooit worden bereikt. Directie en lijnmanagers tonen daarbij onvoldoende voorbeeldgedrag. Daar de daadwerkelijke kosten van inhuur sterk afwijken van de gecontracteerde uren is sprake van een, niet exact in te schatten maar wel groot, financieel risico voor vtsPN.

Aanbeveling: Van managers mag worden verwacht dat zij binnen een bepaalde termijn een bepaald niveau van dienstverlening realiseren, maar ook dat zij dit doen binnen wettelijke - en door de directie vastgestelde - ‘spelregels’. Afspraken ten aanzien van de inhuur van externe medewerkers maken integraal deel uit van deze ‘spelregels’. De directie dient toe te zien op een strakke handhaving van het vigerende beleid. Zij spreekt met lijnmanagers harde targets af ten aanzien van uitstroom externen en aan inhuur gerelateerde budgetten. Outsourcing van integrale opdrachten dient in de overwegingen meegenomen te worden. In maandelijks rapportages wordt door de business de voortgang met betrekking tot deze afspraken gemeten. In reguliere managementgesprekken wordt deze besproken. Het niet tijdig halen van de gestelde targets zal salariele-/carrièretechnische consequenties hebben. In opdracht van de directie wordt een plan opgesteld ter zake van de uitfasering van externen op managementfuncties voor eind 2008. De directie ziet zelf toe op de uitvoering van dat plan.

3. Conclusie: De integriteit van het inhuurproces is momenteel niet structureel geborgd. In een aantal gevallen is er zelfs sprake van een onrechtmatige en/of ondoelmatige situatie, die de positie en het aanzien van vtsPN ernstig kan schaden. De Taskforce maakt zich ernstig zorgen over deze gegroeide praktijk en is van oordeel dat het management van vtsPN hier meer prioriteit aan moet geven. De divisie I&S is door de directie belast met (het toezicht op) het afsluiten en bewaken van contracten. Aan de adviezen van de divisie I&S aan de directie ter zake van beëindiging van specifieke (inhuur)contracten - om reden van non-compliance - wordt tot op heden slechts beperkt prioriteit gegeven. Zo is bijvoorbeeld⁶ 93%, oftewel 57 stuks, van de adviezen “beëindiging inhuur” niet opgevolgd (zie bijlage 3). Van deze beëindigingsadviezen is in 31 gevallen sprake van het overtreden van de Europese wet- en regelgeving, 30 (97%) van deze adviezen zijn niet opgevolgd.

Aanbeveling: Gezien de betreffende risico's wordt de directie geadviseerd om non-compliance met beleid en regelgeving met onmiddellijke ingang niet langer te gedogen en de adviezen van divisie I&S ter zake in principe te accorderen. (In het algemeen wordt uitgegaan van een opzegtermijn van 1 tot 3 maanden). Overtreding van de Europese

⁵ Deze marktontwikkeling, die momenteel bij grote professionele organisaties sterk in opkomst is, wordt in de komende Europese aanbesteding ICT personeel verkend.

⁶ Op meetmoment 30 juni 2008.

aanbestedingsregels kan nimmer worden toegestaan. De inrichting van een centraal personeelszakenloket bij Personeelszaken ten behoeve van de beschikbaarstelling van intern dan wel extern personeel voorkomt onnodige inhuur en inhuur via netwerken. Personeelszaken kan de functionele behoeftestelling doen en bevordert zodoende de integriteit van het inhuurproces sterk. Voor de business wordt het inhuurproces hiermee vereenvoudigd en versneld, en de kosten zullen afnemen. Ook kan efficiënter gebruik worden gemaakt van de aangeboden CV's en is betere terugkoppeling aan de mantelpartijen ten aanzien van de dienstverlening mogelijk. Op deze manier kan tevens worden geborgd dat herplaatsingskandidaten worden aangeboden. Afgeleid effect is dat de interne doorstroom wordt bevorderd.

(N.b. Zie voor de concrete uitwerking van bovenstaande adviezen op proces- en systeemtechnisch niveau de vetgedrukte adviezen in hoofdstuk 3).

1. Vigerende beleid t.a.v. inhuur externe medewerkers

Binnen vtsPN is ter zake van de inhuur van externe medewerkers een samenhangend stelsel van beleidsregels van kracht. Het beleid kan als volgt worden samengevat:

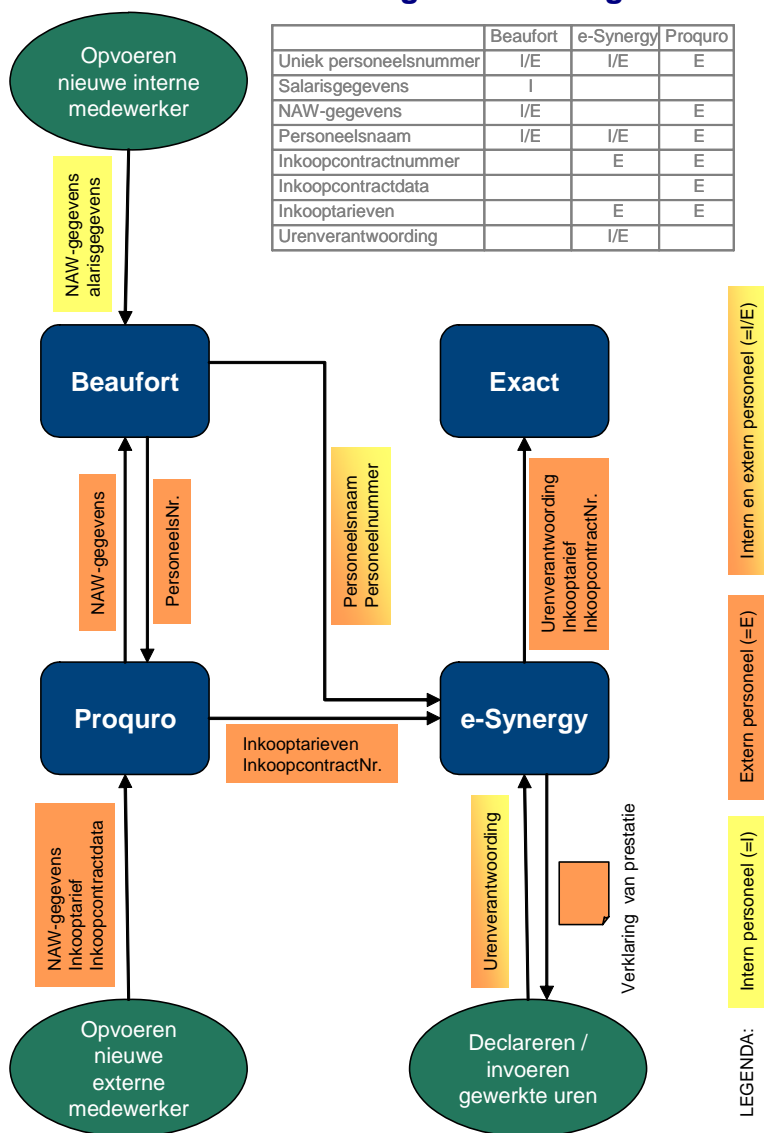
1. Uit de AO volgt dat bij de inhuur van externe medewerkers gebruik dient te worden gemaakt van daartoe door vtsPN afgesloten raamovereenkomsten. De voorwaarden en tarieven van de raamovereenkomsten dienen daarbij te worden gehanteerd.
2. Daarenboven heeft de directie de volgende algemene beleidsuitgangspunten geformuleerd⁷:
 - Een externe medewerker voert nooit langer dan één jaar werkzaamheden uit binnen vtsPN;
 - Een inhuurcontract bedraagt maximaal 3 maanden;
 - Elke verlenging dient door de directie geaccordeerd te worden;
 - De divisie Inkoop & Supply controleert elke aanvraag/verlenging op tarieven;
 - Een externe medewerker kan geen aanvraag/verlenging indienen voor de inhuur van een andere externe medewerker;
 - Vertrekkende interne medewerkers worden niet als externe weer ingehuurd.
3. Afwijkingen van deze regels behoeven de schriftelijke goedkeuring van de betreffende portefeuillehouder binnen de directie vtsPN. De inkoop- en beleidsportefeuille ter zake zijn belegd bij de algemeen directeur.
4. Uit de begroting 2008 volgt: Stafactiviteiten 90% intern, productactiviteiten 70% intern, projectactiviteiten 60% intern. Daarenboven wordt er door de directie gestuurd op een taakstelling van 10% reductie in geld en aantal externen.
5. Afspraken en taakstelling met betrekking tot inhuur externen zijn een vast agendapunt in de review gesprekken met de directie/management.

⁷ OR-notulen van 27 februari 2008

2. De Nulmeting

In de voorliggende nulmeting wordt voor het inzichtelijk maken van de inhuurproblematiek gebruik gemaakt van de feitelijke urenregistraties in E-synergy, de bestellingregistraties in Proquero, de personeelsregistratie in Beaufort en de financiële registraties in Exact over de periode van 1 januari 2006 t/m 31 mei 2008.

2.1 De bronnen en hun onderlinge samenhang



Bron: Rick Hoekman (IM)

Globaal zijn de functies van bovenstaande bronnen:

- Proquro: Inhuur van externen start bij het inkoopregistratie- en workflowsysteem Proquro. De NAW gegevens van in te huren externe medewerkers worden door dit systeem aan Beaufort geleverd en inkooptarief en inkoopcontractnummer worden aan E-synergy geleverd. In dit Proquro worden ook de mantelcontracten met leveranciers vastgelegd.
- Beaufort: Personeelsregistratiesysteem, waarin alle interne en externe medewerkers van de vtsPN geregistreerd worden. Dit systeem is de bron voor alle aan de persoon gerelateerde gegevens;
- E-Synergy: Urenregistratiesysteem, waarin de gewerkte uren aan kostenplaatsen worden gekoppeld. E-Synergy levert de gewerkte uren, het inkooptarief en het inkoopcontractnummer door aan het financiële systeem Exact;
- Exact: Het boekhoudkundig systeem, waarin de financiële administratie wordt gevoerd. Met betrekking tot de externen is exact het financiële registratie- en verwerkingssysteem, waarin ontvangen facturen van leveranciers van externe medewerkers gekoppeld worden aan kostenplaatsen en bestellingen en waarin ook budgetten worden bewerkt.

Bovengenoemde systemen vormen de bron voor de in dit rapport beschreven nulmeting en de daaropvolgende periodieke managementrapportages inzake externenbeheer. De gegevens die in deze bronsystemen staan vermeld zijn niet volledig betrouwbaar. Er is sprake van een bepaalde mate van onjuistheid, welke per systeem zeer verschillend is. De systemen zijn onderling eveneens niet consistent.

Dientengevolge kennen de cijfers in deze nulmeting een bepaalde onnauwkeurigheid die geschat wordt op +/- 10%, tenzij anders vermeld wordt.

2.2 Uitvoering van het directiebeleid tot dusver (stand 31 mei 2008)

2.2.1 Initiële bevindingen

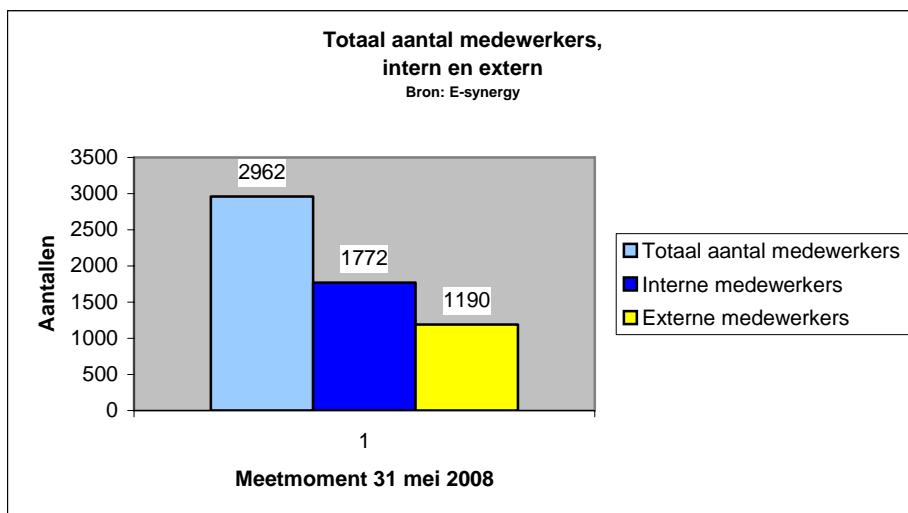
Volgens P&O is iedereen die bij vtsPN werkt (intern en extern) in Beaufort geregistreerd en zijn diegenen die in Beaufort zijn geregistreerd ook doorgeleid naar E-synergy. Vastgesteld is dat er volgens de registratie in Proquro meer externen zijn ingehuurd dan dat er in E-synergy zijn opgenomen en het aantal externen dat uren schrijft in E-synergy is beperkter in aantal. Momenteel is een automatische koppeling tussen de bestelling in Proquro en de registratie van de factuur en het factuurbedrag in Exact niet mogelijk door het invoeren van de gemeenschappelijke sleutel (E-nummer).

Advies 1. Maak de personeelsregistraties in Beaufort, E-synergy, Exact en Proquro volledig, consistent en onderling vergelijkbaar. De manager is verantwoordelijk voor de juistheid van de gegevens die hem of haar betreffen in de bronsystemen.

Advies 2. Stel een sluitende set definities en bijbehorende verplichtingen/procedures op voor diverse vormen van externe diensten als inhuur, onderhoudswerkzaamheden, afgeronde adviesdiensten, etc.

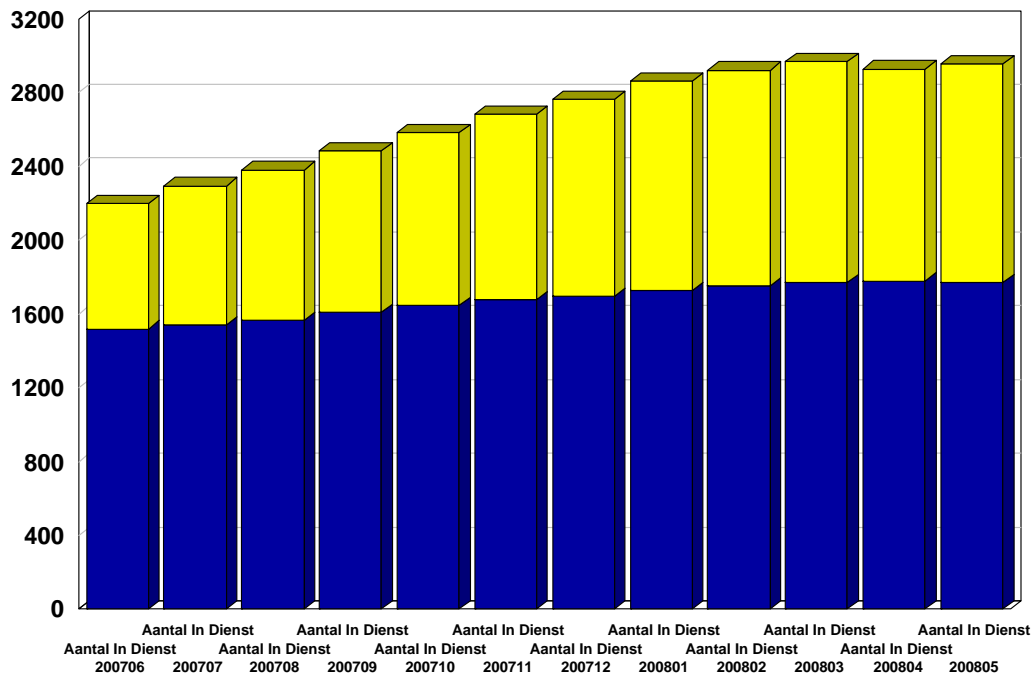
2.2.2 Stand van zaken tot en met 31 mei 2008

Op 31 mei 2008 zijn er 1.190 externen en 1.772 interne medewerkers in dienst, totaal 2.962 medewerkers. Het aantal externen is 40% van het totaal aantal medewerkers. Bron is E-synergy.



De afgelopen 12 maanden neemt het aantal internen en externen toe. Zie onderstaande grafiek, bron E-synergy. In de eerste 5 maanden van 2008 is het aantal internen toegenomen met 51 medewerkers en het aantal externen met 77 medewerkers.

Aantallen Internen en Externen



Het aantal externen en internen dat uren schrijft in E-synergy is beduidend lager. Op basis van urenboekingen in E-synergy over de periode december 2007 t/m mei 2008 schrijven de volgende aantallen interne en externe medewerkers uren. Aangenomen mag worden dat die uren leiden tot facturen.

Maand	Medewerkers die uren boeken in E-synergy	
	Totaal	Extern
31 december 2007	2181	719 (33%)
31 januari 2008	2361	778 (33%)
29 februari 2008	2453	852 (35%)
31 maart 2008	2476	871 (35%)
30 april 2008	2470	883 (36%)
31 mei 2008	2427	885 (36%)

In december en januari waren de gegevens van Bestuursondersteuning en CIP nog niet verwerkt in E-synergy. De bovenstaande tabel is vanaf februari consistent voor de hele vtsPN. Vastgesteld is dat deze cijfers niet alle externen omvatten, omdat een aantal externen niet is

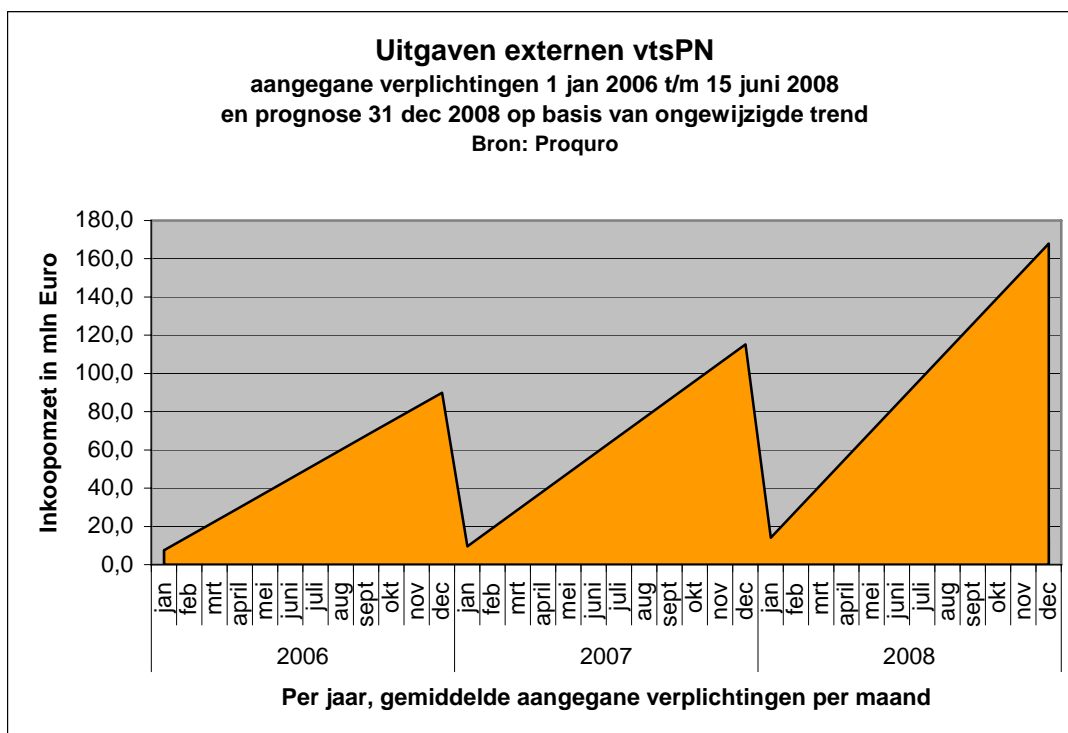
geregistreerd in E-synergy of geen uren schrijven. Deze laatste variant is gebruikelijk voor de fixed-price projecten, maar dekt niet de gehele populatie niet-schrijvenden.

Advies 3. Alle externen die in Proquro als inhuur zijn geregistreerd, dienen ook uren te schrijven in E-synergy. Betaling vindt alleen plaats op basis van de uren(dagdeel)declaraties, mits getekend door de naast hogere interne manager.

Op meetmoment 30 juni 2008 blijkt dat de adviezen van de taskforce aan de directie met betrekking tot inhuur voor 47% niet gevolgd worden. Met name de adviezen “beëindiging inhuur” worden slecht opgevolgd, slechts voor 7%. Bovendien worden de adviezen “beëindiging inhuur” vanwege overtreding van de Europese wet- en regelgeving in 97% van de gevallen niet opgevolgd. (Zie bijlage 3).

Op meetmoment 15 juni 2008 is vtsPN voor 2008 € 77 mln⁴ verplichtingen aangegaan met externen. Dit betreft de verplichtingen die in de maanden januari tot en met 15 juni 2008 zijn aangegaan voor 2008.

In onderstaande grafiek is de inkoopomzet aangegane verplichtingen externen weergegeven vanaf 1 jan 2006 tot en met 15 juni 2008 en de prognose tot en met 31 december 2008 op basis van voortzetting van de trend. Indien de huidige trend tot en met 15 juni 2008 niet wordt doorbroken is de prognose dat de aangegane verplichtingen inhuur externen voor 2008 zal uitkomen op circa € 160 mln.



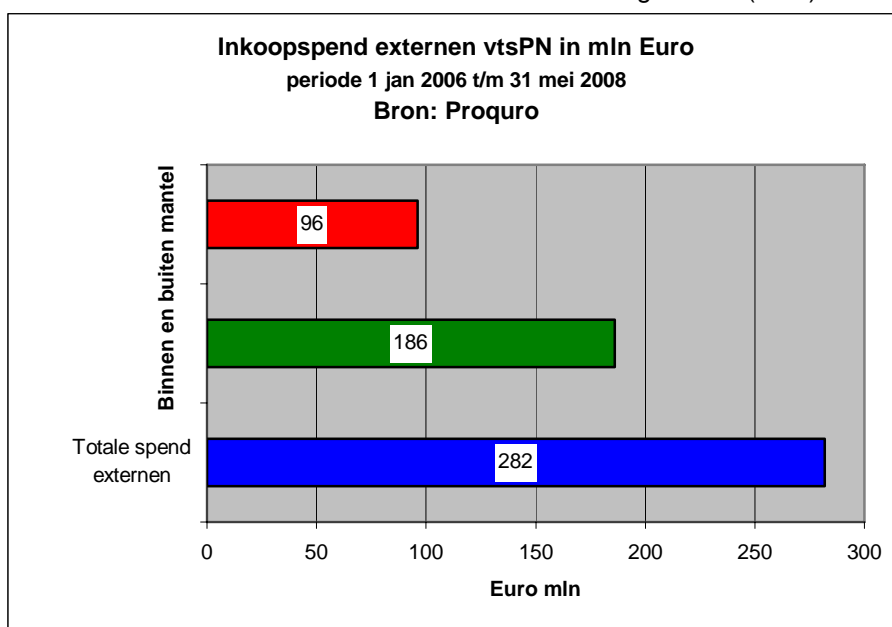
Advies 4. Neem drastische maatregelen om de uitgaven aan inhuur externen te beperken teneinde eind 2008 binnen begroting uit te komen.

2.2.3 Gebruik Raamovereenkomsten en tarieven

Uit onderzoek blijkt dat de registratie van het gebruik van een Raamovereenkomst of Overeenkomst in Proquro niet consequent bij de bestellingen wordt ingevuld.

Uit Proquro blijkt dat bij benadering in de periode 1 jan 2006 t/m 31 mei 2008:

1. circa 190 leveranciers zijn geregistreerd die in deze periode externen leverden (€ 282 mln.).
2. Hiervan is in deze periode :
 - a. Circa € 96 mln buiten een mantel geleverd (34%);
 - b. Circa € 186 mln is binnen een mantel geleverd (66%).



In sommige gevallen wordt afgeweken van de tarieven die in de mantelcontracten zijn afgesproken. Nader onderzoek vergt enige tijd.

In de onderstaande tabel wordt voor de beeldvorming een overzicht gegeven van de aangegane verplichtingen buiten een mantel om en de door deze leveranciers gefactureerde bedragen. Het overzicht laat zien dat er onvoldoende sturing is op de gerealiseerde uren in relatie tot de bestelde uren. Deze bedrijven zijn in 2008 nog actief, een (Europese) aanbesteding ter zake is niet geregistreerd. Een aantal bedrijven bestaat uit één medewerker die al jaren actief is binnen de vtsPN en haar voorgangers.

(Dit overzicht is niet volledig.)

	Aantal Medewerkers	Verwachte Kosten bron Proquro (1 jan 2006 – 1 april 2008) (incl. BTW)	Gefactureerd Bron Exact (1 jan 2006 – 1 april 2008) (Incl. BTW)
Login Consultants	11	€ 3.480.673	€ 6.476.205
SSC Plus	14	€ 2.517.925	€ 6.030.565
Legemate Management BV	4	€ 1.927.472	€ 1.466.641
Solipsis B.V.	5	€ 1.403.401	€ 1.938.566
ITRP B.V.	9	€ 1.193.469	€ 31.166
Lucka Consultancy B.V.	5	€ 1.137.766	€ 1.812.976
A-Decom V.O.F.	4	€ 1.033.982	€ 882.523
AbbeyWare Business Consulting B.V.	2	€ 944.689	€ 1.105.799
Bridgeman B.V.	1	€ 923.485	€ 863.888
Yoep B.V.	2	€ 827.635	€ 1.733.983
ETD Experience The Difference	2	€ 815.691	€ 656.938
ICT Partners B.V.	3	€ 753.820	€ 1.216.653
Kern	2	€ 694.191	€ 760.460
Ventus Information & Finance Executives	3	€ 640.765	€ 1.176.317
Zeppelin	1	€ 640.410	€ 775.623
ITC Soest B.V.	1	€ 591.356	€ 678.789
I&D Financials B.V.	2	€ 590.770	€ 869.125
Future Thinking	1	€ 552.636	€ 532.506
The-art-of-Management	1	€ 129.222	€ 283.988

Wat verder opvalt is dat van de hierboven genoemde 19 bedrijven 13 bedrijven op dit moment (1 april 2008) fors meer gefactureerd hebben dan op basis van de inkoopopdracht in Proquro verwacht mag worden. Hiervoor is bij de Taskforce geen onderbouwing bekend.

Advies 5. Contracten met bedrijven of opdrachten die een omzetvolume realiseren dat strijdig is met de (Europese) aanbestedingsregels (ca €158.000 incl. BTW voor diensten aan centrale overheid en ca €245.000 incl. BTW voor diensten voor niet-centrale overheden) binnen 3 maanden beëindigen.

Advies 6. Kostenplaatshouders maandelijks laten rapporteren over prognose én realisatie van externe inhuur.

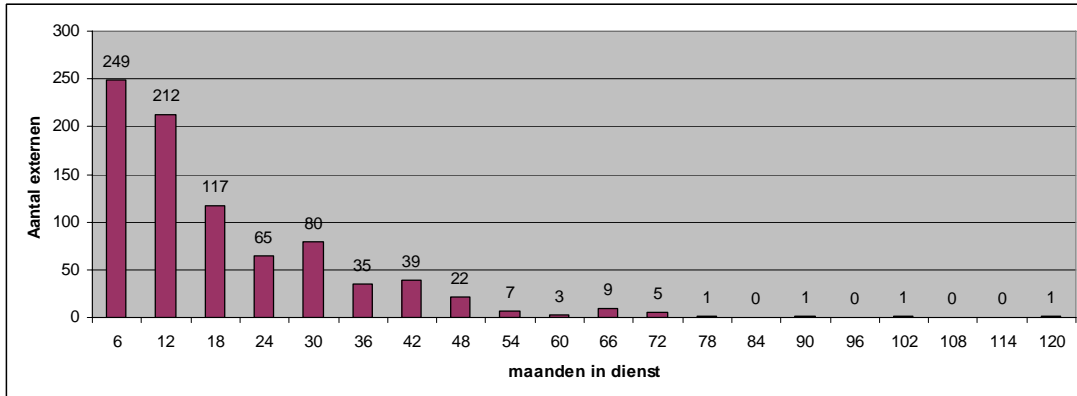
Advies 7. Afwijken van de afgesproken manteltarieven kan alleen na advies van de manager Inkoop & Supply en schriftelijk akkoord van de directie.

2.2.4 Duur inhuur externen

De beleidslijn van de directie is om een externe medewerker voor maximaal één jaar in te huren.

Onderstaande grafiek geeft de stand van zaken volgens Proquro actieve externen tot medio april 2008:

1. Tot maximaal één jaar zijn 461 externen bij de vtsPN werkzaam.
2. Langer als één jaar in dienst zijn 386 externen,
3. waarbij de vier externen respectievelijk 6,5 jaar, 7,5 jaar, 8,5 jaar en 10 jaar in dienst zijn.

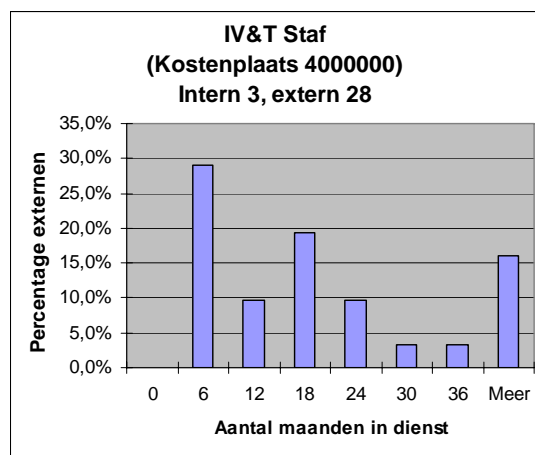
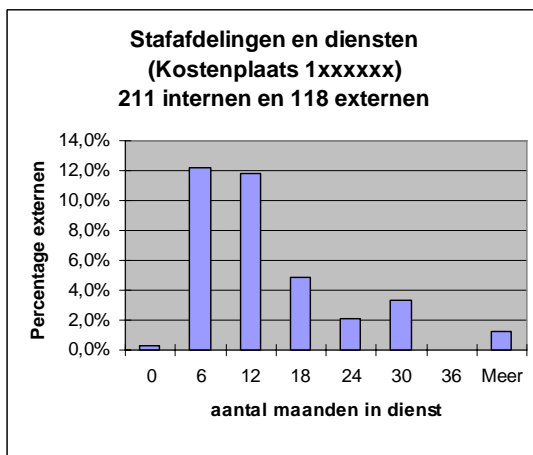


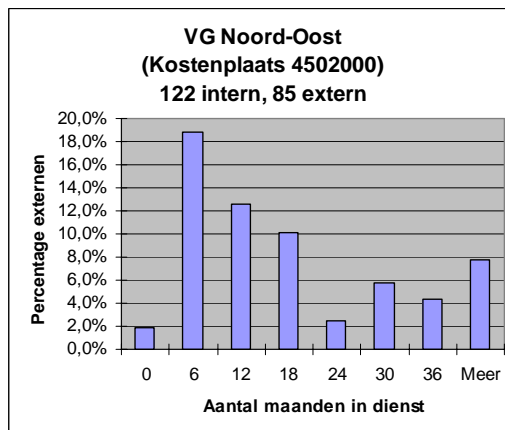
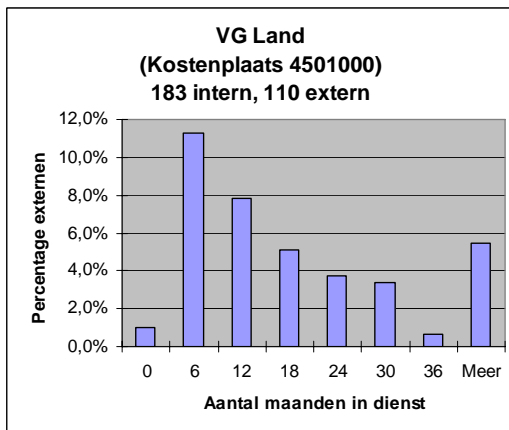
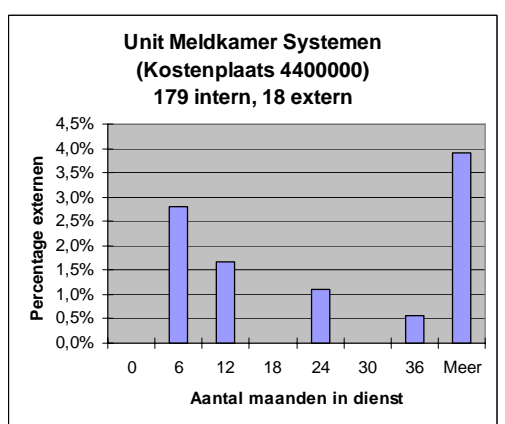
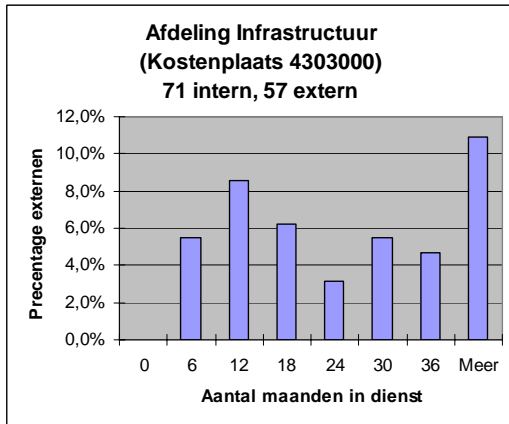
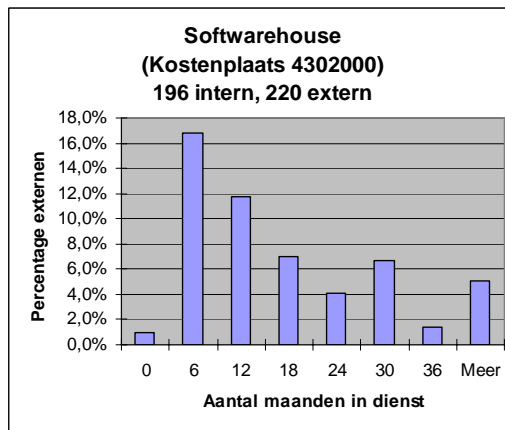
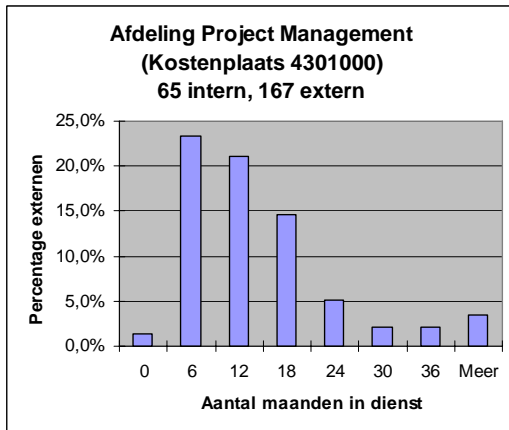
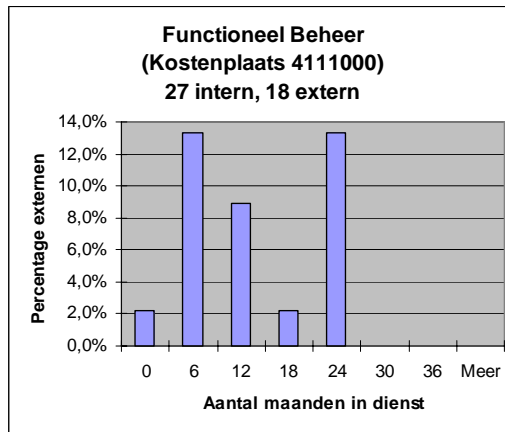
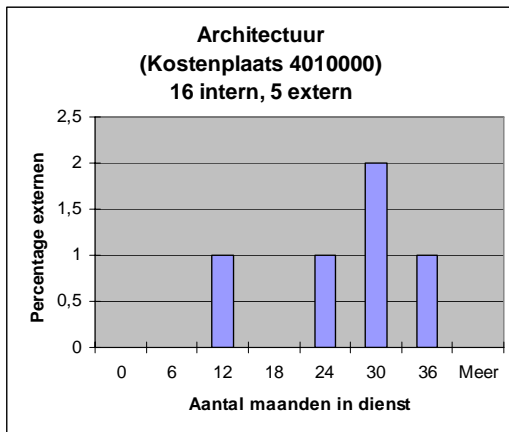
Bovenstaand overzicht illustreert tevens dat het aantal externen dat opgenomen is in Proquro niet aansluit bij de aantallen die boeken in E-synergy.

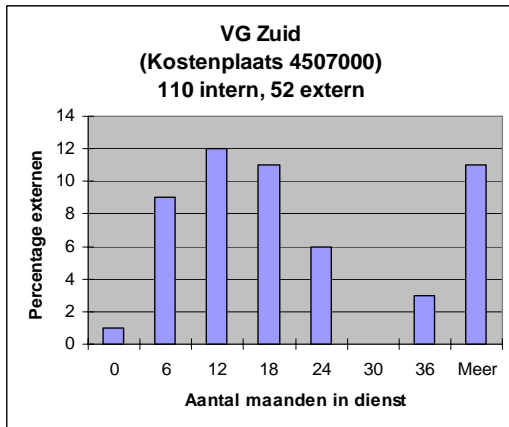
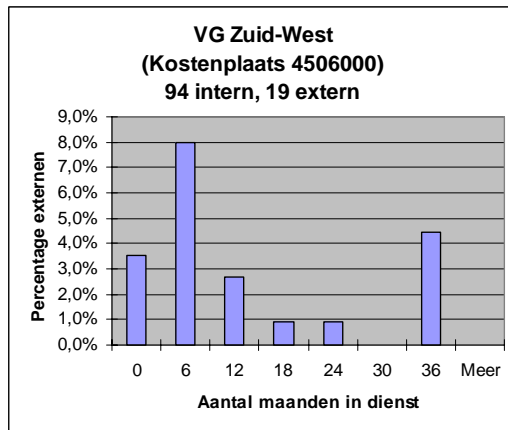
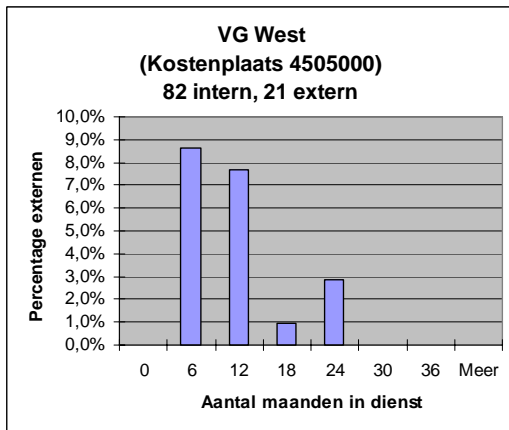
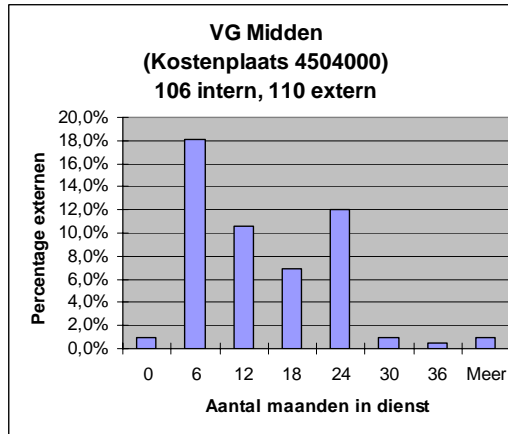
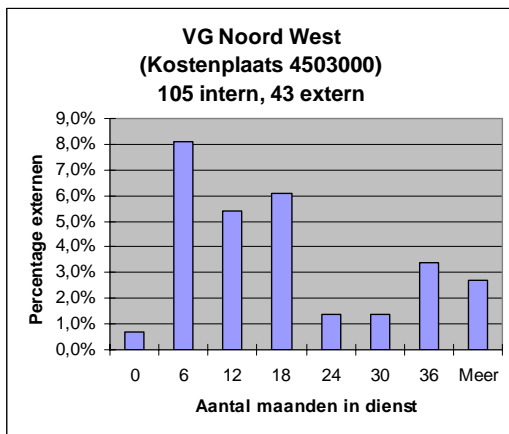
Verbijzonderd naar de hoofdkostenplaatsen geeft dit voor die onderdelen die ruim boven één jaar of met grote aantallen externen werken onderstaand beeld.

Hierbij wordt opgemerkt dat er ook externen zijn die al langere tijd een 0-uren contract hebben en feitelijk niet de full-time kosten genereren.

Ook is deze informatie nog onvolledig, omdat de PCS bestanden van CIP, NPOL en Meppel nog niet zijn gekoppeld. Vast staat dat er bij NPOL en Meppel externen met meer dan 10 inhuurjaren aanwezig zijn.







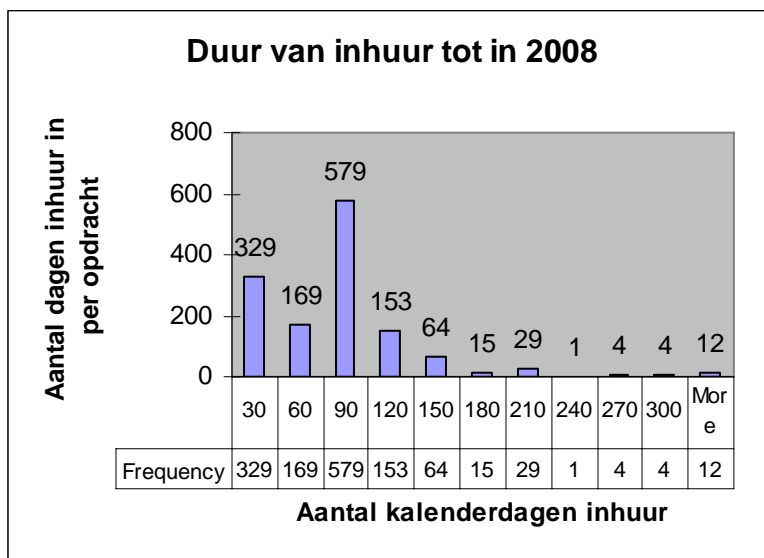
Opgemerkt moet worden dat de contracten met deze externen weliswaar op 31 maart 2008 nog van kracht waren, maar dat niet overal consequent ook de urenverantwoording is ingevuld. Dus ook hier moet nader onderzoek gedaan worden.

Advies 8. Inhuur van externen die langer dan 3 jaar in dienst zijn in overleg met de betrokken manager binnen 3 maanden beëindigen met overdracht van know-how en dossiers⁸.

⁸ Bij deze categorie externen is het zeer waarschijnlijk dat de individueel te hanteren Europese aanbestedingsgrens van ca € 245.000 (incl btw) is overschreden en daarmee inhuur onrechtmatig is.

Advies 9. In het voortgangsoverleg de betreffende managers verantwoordelijk houden voor het behalen van de targets aantal interne medewerkers en aantal externe medewerkers.

2.2.5 Looptijd inhuurcontracten



Inhuuropdrachten worden geacht maximaal 3 maanden te duren, waarna telkens met een vervolgperiode van maximaal 3 maanden verlengd kan worden. Hieraan wordt in zo'n 280 gevallen niet voldaan. Opvallend zijn de contractuele inhuurtermijnen van een jaar of meer. Deze langlopende inhuuropdrachten worden soms ook door externen aan externen verstrekt.

Advies 10. Maximale duur van een inhuurcontract op 3 maanden houden.

Advies 11. Langere looptijden binnen 3 maanden terugbrengen naar 3 maanden, waar het contract die ruimte biedt.

2.2.6 Accordering verlengingen

In Proquro worden verlengingen langs de voor inkopen normale weg geleid en komen deze alleen bij de directie voor accordering als het bedrag dat met de verlenging is gemoeid boven de grens van de mandatering uitkomt.

Initiële inhuur bij niet-mantelpartijen moet te allen tijde door de directie schriftelijk worden geaccordeerd. Verlengingen van dergelijke inhuurcontracten worden echter niet aan de directie voor akkoord voorgelegd. Dit leidt tot rechtmatigheidsrisico's (Aanbestedingsrecht).

Gebleken is dat in de cyclus “bestelling-betaling” medewerkers (intern en extern) rechten bezitten die een adequate functiescheiding onmogelijk maken.

Advies 12. Verlengingen van niet-mantelpartijen uitsluitend na een positief advies van de manager Inkoop&Supply

Advies 13. Slechts de directie is bevoegd te besluiten tot een afwijking van het directie beleid⁹. Deze besluiten worden in het DO besproken.

Advies 14. Functiescheiding onderzoeken en waar nodig adequaat corrigeren.

2.2.7 Controle op aanvraag en verlenging door divisie Inkoop & Supply

Gezien de geringe mate waarin de beleidsregels daadwerkelijk (zie eerdere paragrafen) operationeel gehanteerd worden, bestaat het vermoeden dat deze toetsing niet effectief is, mogelijk doordat dit niet kan worden gecontroleerd in de gehele keten over de systemen en processen heen.

Advies 15. Voer een nulmeting uit op de uitvoering van de AO voor initiële inhuur en verlenging.

Advies 16. Laat regelmatig audits uitvoeren op de inkoopdossiers of deze beleidsregel ook feitelijk wordt gehanteerd.

2.2.8 Externen kunnen geen externen inhuren en kunnen geen uren fiatteren

Uit de Proquiro-registratie blijkt dat er circa 165 managers in 2008 opdrachten hebben gegeven tot de inhuur van externen. Circa 18% van de inhuurders (30 van de 165) is extern en huurt tevens extern in. De registratie is gebrekkig op dit punt omdat de naam van de manager in het ene systeem anders geschreven kan zijn dan in het andere. Een eenduidige identificatie van de opdrachtgever is daarom niet altijd automatisch mogelijk.

	Intern	Extern	Totaal
Managers	135 (82%)	30 (18%)	165

Advies 17. Inhuur van externe medewerkers slechts door interne medewerkers op een naast hoger niveau laten plaatsvinden.

⁹ Algemene wet bestuursrecht 4:84: Het bestuursorgaan handelt overeenkomstig de beleidsregel, tenzij dat voor een of meer belanghebbenden gevolgen zou hebben die wegens bijzondere omstandigheden onevenredig zijn in verhouding tot de met de beleidsregel te dienen doelen.

Advies 18. Vervang binnen een jaar externe managers door interne managers, door de naasthogere interne leidinggevende taakstellend een speerpunt-traject op te leggen van opleiding van herplaatsingskandidaten, potentieel geschikten (vlootschouw), gedetacheerden uit korpsen en werving.

Kunnen externen in E-synergy uren fiatteren? Gebleken is dat:

1. 40 externen fiatteerrechten hebben in E-synergy
2. 13 externen daarbij een functienaam hebben die geen aanleiding geeft te veronderstellen dat zij een feitelijk leidinggevende functie bekleden. (voorbeelden zijn Consultant, Adviseur, Toegevoegd MT-lid RIVIT, Trainer, Assistent controller, Controller, medewerker projecten).

Het fiatteren van uren door externen van uren van externen vraagt extra waarborgen ten aanzien van de rechtmatigheid van de urendeclaraties/prestatieverklaringen die door externen worden opgemaakt.

Daarnaast is het discutabel of een leidinggevende zicht heeft op de tijdsbesteding van de onder hem ressorterende medewerkers, als het fiatteren van uren is uitbesteed aan een niet-leidinggevende.

Advies 19. Beleg het fiatteren van uren nadrukkelijk bij de (interne) leidinggevende.

2.2.9 Vertrokken internen kunnen niet extern ingehuurd worden

Internen die als externe hun werkzaamheden voort wensen te zetten (zgn. draaideur externen) worden uit vtsPN geweerd. Voor zover nu te overzien komt deze vorm van draaideur externen acht keer voor, waarvan er 5 tot eind mei 2008 nog actief zijn. In onderstaande tabel zijn deze 5 cases benoemd. Het overzicht voldoet aan het criterium van minimaal 1 jaar "buiten beeld". Het is wenselijk omwille van de zorgvuldigheid per case nader onderzoek te doen alvorens actie te ondernemen.

Onderstaand overzicht is ook gebleken niet volledig te zijn. Gegevens uit PCS van CIP, Npol en Meppel zijn inmiddels wel beschikbaar gekomen maar nog niet gekoppeld en derhalve nog niet opgenomen.

Naam	Intern in dienst	Intern uit dienst	Extern in dienst
Andrieu, RM	1-06-03	31-01-07	1-10-07
Meijer, RA	1-02-07	31-01-08	1-11-06
Nieuwenhuizen, M	1-08-06	30-06-07	1-07-07
Saijoen, FD	1-03-07	31-12-07	1-01-08
Veenstra, HS	1-07-05	31-03-06	1-04-06

Advies 20. Contracten beëindigen van externen die binnen een termijn van 12 maanden na het beëindigen van hun interne dienstverband zijn ingehuurd.

2.2.10 Externenbeheer onderwerp periodiek reviewgesprek

Voor zover bij de Taskforce bekend zijn periodieke review gesprekken geen breed ingevoerde routine binnen vtsPN. In de gehouden review gesprekken is externenbeheer geen gespreksonderwerp, ook wordt niet structureel gerapporteerd over de bestede uren van externen in relatie tot de beschikbare budgetten.

Advies 21. Externen mogen geen structurele kennis/kunde behoefte invullen, maar mogen uitsluitend dienen voor een tijdelijke (maximaal één jaar) overbrugging van een capaciteitsprobleem. Ontwikkeling van interne medewerkers is een structurele taakstelling van de unitmanager.

Advies 22. Incidenteel benodigde kennis en kunde wordt in beginsel extern ingehuurd.

Advies 23. Maandelijks review gesprekken tot op unit niveau houden, waarbij inzet van externe capaciteit in relatie tot de beschikbare budgetten en de noodzakelijke structurele kennisopbouw een vast onderwerp is.

Advies 24. Koppel huisvesting- en parkeerbeleid per hoofdkostenplaats aan het aantal medewerkers dat intern en extern is toegestaan en maak onderscheid in huisvesting voor formatieve en bovenformatieve medewerkers en huisvesting voor projectmedewerkers. Voor projectmedewerkers is het verstandig separate huisvesting te huren zodat afhankelijk van piekcapaciteit bij projecten de juiste hoeveelheid kantooruimte flexibel kan worden ingehuurd.

2.2.11 De onzichtbare verlengingen

In de administratie bestaat de groep Onderhoudscontracten, de C-codes. Externen die via deze groep gecontracteerd worden, kunnen "onzichtbaar" verlengd worden. Het risico bestaat dat deze inhuur de aanbestedingslimieten overschrijdt zonder direct gesignaleerd te worden. Een voorbeeld hiervan is de firma Bureau Kellerman BV.

Advies 25. Inhuur van externen verloopt niet via de groep Onderhoudscontracten maar altijd via de groep inhuur extern personeel.

Bijlagen

1. Memo taskforce personeelsbeheer d.d. 28 mei 2008.

2. Inkooplijst externen 2008 t/m 15 juni.

3. Statusoverzicht beleid uitvoeringsadviezen.

aanvrager	periode *1	functie	Advies Taskforce	akkoord directie advies	risico
VG Land	februari 2008	secretaresse	inzet	ja	geen
PPM	februari 2008	Projectleider	inzet	ja	geen
PPM	februari 2008	Projectleider	inzet	ja	geen
VG Midden	februari 2008	Projectleider	inzet	ja	geen
VG Midden	februari 2008	Projectleider	inzet	ja	geen
VG Midden	februari 2008	Projectleider	inzet	ja	geen
VG Midden	februari 2008	Projectleider	inzet	ja	geen
VG Midden	februari 2008	Projectleider	inzet	ja	geen
VG Midden	februari 2008	Projectleider	inzet	ja	geen
VG Midden	februari 2008	Projectleider	inzet	ja	geen
VG Midden	februari 2008	Projectleider	inzet	ja	geen
VG Midden	februari 2008	Projectleider	inzet	ja	geen
VG West	februari 2008	Ontwikkelaar	inzet	ja	geen
VG West	februari 2008	stroomspecialist	inzet	ja	geen
CIP	februari 2008	?	beëindiging	nee	geen /mantelpartij
CIP	februari 2008	?	beëindiging	nee	geen /mantelpartij
CIP	februari 2008	?	beëindiging	nee	geen /mantelpartij
CIP	februari 2008	?	beëindiging	nee	geen /mantelpartij
CIP	februari 2008	?	beëindiging	nee	geen /mantelpartij
CIP	februari 2008	?	beëindiging	nee	geen /mantelpartij
CIP	februari 2008	?	beëindiging	nee	geen /mantelpartij
CIP	februari 2008	?	beëindiging	nee	overschrijding EA grens
CIP	februari 2008	?	beëindiging	nee	overschrijding EA grens
CIP	februari 2008	?	beëindiging	nee	overschrijding EA grens
CIP	februari 2008	?	beëindiging	nee	overschrijding EA grens

aanvrager	periode *1	functie	Advies Taskforce	akkoord directie advies	risico
CIP	februari 2008	?	beëindiging	nee	overschrijding EA grens
CIP	februari 2008	?	beëindiging	nee	overschrijding EA grens
CIP	februari 2008	?	beëindiging	nee	overschrijding EA grens
CIP	februari 2008	?	beëindiging	nee	overschrijding EA grens
CIP	februari 2008	?	beëindiging	nee	geen /mantelpartij
CIP	februari 2008	?	beëindiging	nee	geen /mantelpartij
CIP	februari 2008	?	beëindiging	nee	geen /mantelpartij
CIP	februari 2008	?	beëindiging	nee	procesfout
CIP	februari 2008	?	beëindiging	nee	procesfout
CIP	februari 2008	adm.ondersteuning	beëindiging	nee	procesfout
CIP	februari 2008	?	beëindiging	nee	procesfout
CIP	februari 2008	?	beëindiging	nee	procesfout
CIP	februari 2008	?	beëindiging	nee	procesfout
CIP	februari 2008	?	beëindiging	nee	overschrijding EA grens
CIP	februari 2008	?	beëindiging	nee	overschrijding EA grens
CIP	februari 2008	?	beëindiging	nee	geen /mantelpartij
CIP	februari 2008	Opdracht onderzoek	beëindiging	nee	geen /mantelpartij
CIP	februari 2008	?	beëindiging	nee	geen /mantelpartij
CIP	februari 2008	?	beëindiging	nee	geen /mantelpartij
CIP	februari 2008	?	beëindiging	nee	geen /mantelpartij
CIP	februari 2008	Functioneel beheer blue view	beëindiging	nee	geen /mantelpartij
CIP	februari 2008	?	beëindiging	nee	geen /mantelpartij
CIP	februari 2008	Adviseur	beëindiging	nee	overschrijding EA grens

aanvrager	periode *1	functie	Advies Taskforce	akkoord directie advies	risico
CIP	februari 2008	Beleidsadviseur	beëindiging	nee	geen /mantelpartij
VG Zuid West	februari 2008	functioneel beheer	inzet	ja	geen /mantelpartij
VG Midden	februari 2008	secretaresse	inzet	ja	geen /mantelpartij
VG Midden	februari 2008	medewerker SBT	inzet	ja	geen /mantelpartij
CIP	februari 2008	Webdesigner	beëindiging	nee	overschrijding EA grens
CIP	februari 2008	Adm.ondersteuning	beëindiging	nee	overschrijding EA grens
CIP	februari 2008	Functioneel beheer blue view	beëindiging	nee	geen /mantelpartij
VG Noord Oost	februari 2008	PL	inzet	ja	geen
vtsPN Odijk	februari 2008	Programmamgr	inzet	ja	geen
vtsPN Infra	maart 2008	Solutions Architect	inzet	ja	geen
vtsPN BVH	maart 2008	Projectmedewerker	inzet	ja	geen
vtsPN BVH	maart 2008	?	inzet	ja	geen
vtsPN BVH	maart 2008	?	inzet	ja	geen
vtsPN BVH	maart 2008	?	inzet	ja	geen
vtsPN BVH	maart 2008	?	inzet	ja	geen
vtsPN InMotion	t/m 1 sept 2008	nvt	beëindiging	nee	overschrijding EA grens
vtsPN P&O	t/m 31/12/2008	adviseur	beëindiging	nee	overschrijding EA grens
VtsPN Infra	1/1/2008-einde project	PL	inzet	ja	geen
VtsPN Infra	1/1/2008-einde project	PL	inzet	ja	geen

aanvrager	periode *1	functie	Advies Taskforce	akkoord directie advies	risico
VtsPN Infra	1/1/2008-einde project	PL	inzet	ja	geen
VtsPN Infra	1/1/2008-einde project	PL	inzet	ja	geen
VG ZW	01-apr-08	medewerker	inzet	ja	geen
vtsPN R&I	1/1-29/2	medewerker R&I	inzet	ja	geen
VG Midden	1060 uur	systeembeheerder	inzet	ja	geen
VG Land	01-apr	Servicedesk medewerker	inzet	ja	geen
VG Land	01-apr	Servicedesk medewerker	inzet	ja	geen
VG Midden	01-01-2008	Projectleider	inzet	ja	geen
VG Midden	01-01-2008	Projectleider	inzet	ja	geen
VG Midden	01-01-2008	Projectleider	inzet	ja	geen
VG Midden	01-01-2008	Projectleider	inzet	ja	geen
VG Midden	01-01-2008	Projectleider	inzet	ja	geen
PPM	1/4/-30/6 2008	medewerker Blue view	beëindiging	ja	geen
VG ZW	1/4-31/5 2008	Hfd Bedrijfsbureau	inzet	ja	geen
vtsPN Infra	1/1 einde project		inzet	ja	geen
			inzet	ja	geen
			inzet	ja	geen
			inzet	ja	geen
vtsPN softwarehouse	1/3/1-6	specialist applicatie	inzet	ja	geen
vtsPN softwarehouse	1/3-31/5 2008	Specialist Audio Visuele Registratie	inzet	ja	geen
vtsPN PPM	01-apr-08	Auditeur project AVR	beëindiging	ja	geen

aanvrager	periode *1	functie	Advies Taskforce	akkoord directie advies	risico
vtsPN ELA	1/5-31/7 2008	Hoofd lokale ondersteuning	inzet	ja	geen
vtsPN ELA	1/6-31/8 2008	Senior gebruikers ondersteur	inzet	ja	geen
vtsPN ELA	1/6-31/8 2008	Beheerder computerruimte	inzet	ja	geen
vtsPN softwarehouse	3 dagen Q2	Specialist applicatie EIS	inzet	ja	geen
vtsPN softwarehouse	1/1-einde project	Beheerder SAP R/3 SAP CRM	inzet	ja	geen
vtsPN softwarehouse	1/1-einde project	Beheerder SAP R/3 SAP CRM	inzet	ja	geen
vtsPN P&O	1/6-1/10 2008	interim PMA	inzet	ja	geen
VG Midden	1/6-vaste medewerker	Financieel medewerkster	inzet	ja	geen
vtsPN Buss.Mgt	1/5 - einde opdracht	Adviseur van de Regieorganisatie	beëindiging	nee	overschrijding EA grens
vtsPN Buss.Mgt		Adviseur	beëindiging	nee	overschrijding EA grens
vtsPN Buss.Mgt		Adviseur	beëindiging	nee	overschrijding EA grens
vtsPN Buss.Mgt		Adviseur	beëindiging	nee	overschrijding EA grens
vtsPN Buss.Mgt	1/6 - einde opdracht	onbekend	beëindiging	nee	overschrijding EA grens
vtsPN ELA/Softwarehouse	1/6- 3 jaar	adviseur/docent	beëindiging	ja	geen
vts Softwarehouse	1/7 - 3 maanden	Systeembeheerder	inzet	ja	geen
VG Land	1/6 einde project	contractmanager	inzet	ja	geen

aanvrager	periode *1	functie	Advies Taskforce	akkoord directie advies	risico
vts Softwarehouse	260 uur fixed price	Specialist Seagull tbv BVH –GUI/JAWS BVO	inzet	ja	geen
IV&T	30-09-2008	2 ^e lijn management	beëindiging	nee	overschrijding EA grens
vtsPN Stafafdeling	7/1-1/7 2008	adviseur	beëindiging	nee	overschrijding EA grens
vtsPN Softwarehouse	1/3-31/12/2008	adviseur	beëindiging	nee	overschrijding EA grens
vtsPN Infra	01-aug-08	2e lijn management	beëindiging	ja	overschrijding EA grens
vtsPN Infra	01-aug-08	3e lijn management	beëindiging	nee	overschrijding EA grens
vtsPN Infra	01-aug-08	3e lijn management	beëindiging	nee	overschrijding EA grens
vtsPN Infra	01-aug-08	Programma manager	beëindiging	nee	overschrijding EA grens
vtsPN Infra	01-aug-08	PL	beëindiging	nee	overschrijding EA grens
vtsPN Infra	01-aug-08	PL	beëindiging	nee	overschrijding EA grens
vtsPN Infra	01-aug-08	PL	beëindiging	nee	overschrijding EA grens
vtsPN Infra	01-aug-08	medewerker	beëindiging	nee	overschrijding EA grens
vtsPN Infra	01-aug-08	medewerker	beëindiging	nee	overschrijding EA grens
vtsPN Softwarehouse	30-09-2008	ontwikkelaar	inzet	ja	geen

Aantal opgevolgde adviezen:	64	53%
Aantal niet-opgevolgde adviezen:	57	47%
Totaal aantal adviezen:	121	100%
Waarvan advies beëindiging	61	
Waarvan opgevolgd:	4	7%
Waarvan niet opgevolgd:	57	93%
31		
Waarvan advies beëindiging op grond van strijdigheid met Europese aanbestedingswet- en regelgeving		
Waarvan opgevolgd:	1	3%
Waarvan niet opgevolgd:	30	97%

TOELICHTING VOETNOTEN

[1] [De periode aanvraag inhuur is per maand. Dit betreft slechts de verlenging van de inhuur en is niet gerelateerd aan een vastgestelde einddatum voor inhuur.](#)

[2] [Cap Gemini heeft een mantelovereenkomst afgesloten met vtsPN voor het verlenen van bedrijfs- adviesdiensten, niet voor de inhuur van externe medewerkers.](#)

-